

OSREDNJA
KNJIŽNICA
V CELJU



HMEZAR

POSTNINA PLAČANA V GOTOVINI

Celje - skladišče
D-Per

70/1976



1119760644, 12

COBISS e

OSREDNJA KNJ. CELJE

GLASILO DELOVNE ORGANIZACIJE »HMEZAD« ŽALEC — LETO XXX. — DECEMBER 1976 — ŠTEVILKA 12



S R E Č N O 1 9 7 7

Foto: Boris Skalin

DELO ORGANOV UPRAVLJANJA

Delavski svet delovne organizacije HMEZAD je imel 117. sejo dne 12. 11. 1976. Na seji je obravnaval obširni dnevni red.

Na poročilo o izvršitvi sklepov zadnje seje je predsednik kritično opozoril, da se posamezni sklepi prepočasi izvajajo in da bi se morali odgovorni delavci intenzivno zalagati za izvajanje sprejetih sklepov.

Delavski svet je poročilo o izvršitvi sklepov in kritiko glede izvajanja sklepov sprejel. Pozval je vse odgovorne delavce TOZD, da pospešijo izvedbo 3. sklepa prejšnje seje, posebej pa TOZD MK za izvedbo 5. sklepa.

Obravnava 9-mesečnega obračuna za obdobje januar—september

Delegati so sprejeli obširno pismeno gradivo. Uvodno obrazložitev je podala tovarišica Groblerjeva in ugotovila: fizični obseg proizvodnje v primerjavi z lanskim letom se je povečal, vendar pa plan za letošnje leto do konca leta ne bo dosežen. Od kmetijskih proizvodov bo plan dosežen samo pri mleku in prodaji zelenjav, vsi ostali pa bodo pod planom. V Mesninah bo fizični obseg proizvodnje dosežen, vendar s spremembo, da bo več predelave, se pravi več mesnih izdelkov kot pa prodaje svežega mesa. Mlekarna planirane predelave mleka ne bo dosegla. Na splošno pa je predelava v letošnjem letu povečala obseg proizvodnje.

Glede dosedanjega celotnega dohodka ugotavljamo, da planirani celotni dohodek za to obdobje dosegamo, ostalo pa je pod planom. Na dinar doseženega celotnega dohodka porabimo vse več stroškov in se zato nismo približali takšni ekonomičnosti, kot smo jo planirali. Delež trgovskega blaga narašča, narašča pa tudi delež interne realizacije. Posebno zaskrbljujoče je to, da v kmetijski proizvodnji dosegamo zelo nizko ekonomičnost. Družbeni proizvod je porasel samo za 11 %, sredstva za osebno porabo nam predstavljajo 62 % (lani 51 %), pogodbene in zakonske obveznosti okrog 22 %, podjetniška akumulacija pa je zdrsnila na 15 % od lanskih 27 %. Glede na ostanek dohodka ugotavljamo, da so uspešno poslovali in dosegli zadovoljiv rezultat v TOZD VR, MK, GS in ML, izgubo so v tem obdobju izkazale KŽ, KŠ, KIB, HM, GR, NT in ZH, plana pa ne dosegajo tudi ostale TOZD.

Osebnih dohodkov smo povečali za 17 % na zaposlenega, v masi pa za 22 %.

V razpravi je sodelovalo več delegatov in vodilnih delavcev delovne organizacije. Po obširni razpravi je delavski svet sprejel podano informacijo o 9-mesečnem poslovanju in sprejel sklep, s katerim naroča temeljnimi organizacijam, da izvršijo kritično analizo vzrokov slabega stanja v TOZD, kar bo tudi podlaga za planiranje za naslednje leto. Vsem TOZD je bil poslan zapisnik seje, iz katerega so razvidne zadolžitve za posamezno TOZD po tej problematiki.

Delavskemu svetu je bila podana obrazložitev predloga za izplačilo dodatka za skupno delovno dobo vsem zaposlenim delavcem kot oblika minulega dela. Ta dodatek je bil že planiran v začetku leta, da se začne plačevati ob polletju glede na dosežen rezultat poslovanja. Izplačevanje tega dodatka pomeni skupni strošek 770.000 din in bistveno ne vpliva na rezultat. Zato je delavski svet sklenil, da se dodatek na delovno dobo, kot oblika minulega dela, začne izplačevati s 15. 10. 1976.

Vse TOZD si morajo s planom za prihodnje leto zagotoviti možnost izplačila povečanja OD vnaprej, skladno z družbenimi dogovori in samoupravnimi sporazumi, tako kot je določeno v smernicah za izdelavo plana.

Ekonomsko-organizacijski oddelek je pripravil predlog smernic za izdelavo gospodarskega plana za leto 1977. Po razpravi je delavski svet sprejel naslednje sklepe:

— Potrdijo se predlagane skupne smernice Hmezada za izdelavo gospodarskega plana v letu 1977, ki so kot priloga sestavni del zapisnika.

— TOZD na osnovi skupnih izhodišč in smernic izdelajo svoje smernice za gospodarjenje v prihodnjem letu.

Smernice TOZD naj vsebujejo predvsem naslednje:

— Povečanje obsega proizvodnje in storitev najmanj v višini kot jo predvidevajo družbeni dokumenti.

— Zagotoviti je potrebno, s povečanjem produktivnosti in ekonomičnosti poslovanja, takšno povečanje družbenega proizvoda, ki bo v skladu z družbenimi merili omogočilo povečanje osebnih dohodkov na delavca najmanj za 13 %. Del predvidenega planskega povečanja osebnih dohodkov predstavlja 3 % dodatek za minulo leto in 10 % povečanje vrednosti obračunske osnovne »N«.

— Zagotoviti, da se razmerja v delitvi družbenega proizvoda ne slabšajo na škodo akumulacije. Porast družbenega proizvoda mora biti najmanj v odstotku kot se povečujejo OD. Pri tem se zasleduje tendenca gibanja tega pokazatelja (DP:VOD) v zadnjih treh letih po posameznih TOZD.

— Uresničevanje zastavljenih ciljev bo možno le, če se bodo v planu poiskale vse možnosti za povečanje obsega proizvodnje in zniževanje proizvodnih stroškov.

V planu je potrebno realno predvideti prodajne cene proizvodov. Kjer so že predvidene spremembe cen ali premiranje, je treba to v planu upoštevati. Zaradi neskladnosti cen na trgu v škodo kmetijskim proizvodom bo v prihodnje ena od važnih nalog vodilnih delavcev, da se dosežejo pravilni cenovni odnosi.

TOZD, ki imajo medsebojne poslovne odnose (osnovna proizvodnja — predelava — nabava — prodaja), so dolžne količinske planne med seboj uskladiti. Prav tako se dogovori za planske kupoprodajne cene.

Plan TOZD in Hmezada kot celote za leto 1977 je potrebno izdelati v rokih, ki so bili skupno dogovorjeni, tako da bo zbirni plan Hmezada sprejet najpozneje do 31. 12. 1976.

Franc Savinec je obrazložil predlog sklepa za pripravo skupnega pravilnika o financiranju in izvajanju investicijske dejavnosti ter imenovanje tozadevne skupne komisije. V zvezi s tem je delavski svet sprejel naslednje sklepe:

Financiranje in izvajanje investicijske dejavnosti je skupni interes vseh TOZD, zato se naj za to področje sprejme poseben pravilnik. Sprejme se osnutek pravilnika, ki ga je izdelala skupina strokovnih delavcev, in se ga daje v 15-dnevno javno razpravo od 15. 11. do 1. 12. 1976 v vse TOZD.

Imenuje se komisija za izdelavo končnega predloga pravilnika na osnovi osnutka ter predlogov in pripomb iz javne razprave.

Komisijo sestavljajo: Janše Jože, pomočnik direktorja FRS — predsednik; Savinek Franc, sekretar podjetja; Košenina Slavko, dipl. pravnik, Po; Skalin Boris, vodja Io; Pelikan Zvone, gl. direktor podjetja; Četina Jože, Vodja EOO; Lemut Franc, upravnik DE Proizvodnja ME.

Predlog pravilnika sprejmejo delavski sveti TOZD skupno, voljo pa ugotovi delavski svet delovne organizacije.

Delavskemu svetu je bil podan predlog za spremembo in dopolnitev pravilnika o obveščanju z namenom, da se uskladi z zakonom o javnem obveščanju. Delavski svet je soglasno sprejel sklep, da se predlagane spremembe sprejmejo. Sprememba pravilnika se objavi v prilogi Hmeljarja »Samoupravni predpisi« in dostavi vsem TOZD.

Na predlog pomočnika gl. direktorja Vlada Plaskana je delavski svet imenoval razne komisije in predstavnike delovne organizacije v razne asociacije, in to:

— v komisijo za sistem obdelave podatkov se imenuje naslednje delavce:

Jeriček Zlatko, HM — predsednik; Lovrenčič Milka, ML; Škafar Polde, Skupne službe — EOO; Vizovišek Drago, ME; Holobar Vojko, Skupne službe — ERO; Korošec Marija, Skupne službe — FRS; Turnšek Ivan, KŽ; Gubenšek Anton, Skupne službe — ERO; Polc Jelka, KO, KO.

V komisijo za inventivno dejavnost se imenuje naslednje delavce:

Skalin Boris, Skupne službe — predsednik; Vošnjak Slavko, Skupne službe — tajnik; Golličnik Ivan, ME; Taboršak Nikola, ML; Verstovšek Franc, KŽ; Reberšek Zdravko, ST.

Za delegata v poslovno skupnost za sadje SR Slovenije se imenuje Vid Korber, direktor TOZD Sadjarstvo Mirošan, za njegovega namestnika pa Jože Češarek, v. d. direktor TOZD Združena hladilnica.

Delavski svet je dal soglasje za razširitev poslovnega predmeta za TOZD Strojna in Kmetijsvo Šmarje za opravljanje tehničnih pregledov traktorjev in traktorskih prikolic.

Sprejel je tudi informacijo o prijavljenih investicijah in odobrenih kreditnih zahtevkih za individualno kreditiranje kmetov v letu 1976.

Franc Savinec

ŠKODO SO OMILILI

ŠTAB ZA ZMANJŠANJE POSLEDIC DOBRO OPRAVIL DELO

Štab izvršnega sveta žalske občinske skupščine za zmanjšanje posledic suše in toče, ki je letos poleti prizadela kmetijske proizvajalce v žalski občini, je svoje delo dobro opravil. Takšen je vsaj zaključek zadnje seje štaba, ki je pred dnevi preveril uresničevanje sklepov o ukrepih, s katerimi so v največji možni meri omilili posledice suše in toče. Na seji so pregledali vse ukrepe in pohvalili prizadevanja zavarovalnice Sava, Skupnosti invalidskega in pokojninskega zavarovanja, davčne uprave in TOZD Kooperacije Hmezad.

Zavarovalnica Sava je takoj po hudi toči junija in avgusta opravila prve cenitve škode, pred obiranjem hmelja pa še druge cenitve škode. Ocenili so škodo na 175 hektarih v družbenem sektorju in na 220 hektarih hmeljišč v lasti 233 kooperantov. Skupno so bila prizadeta hmeljišča na skoraj 395 hektarjih, ocenili pa so, da je bilo uničenih več kot 316 tisoč kilogramov hmelja. Zanj so izplačali odškodnino v višini 8,5 milijonov dinarjev. Razen hmelja so bile prizadete tudi razne druge poljščine, za katere so izplačali nekaj manj kot pol milijona dinarjev odškodnine.

Regionalna zdravstvena skupnost je po pozivu na pomoč tudi obravnavala primere svojih 186 zavarovancev in jim priznala za 245 tisoč dinarjev olajšav pri plačilu zdravstvenega zavarovanja. Davčna uprava skupščine občine je hitro reagirala in odpisala davčne dolgeve 218 davčnim obveznikom v skupni višini 173 tisoč dinarjev.

Se posebej dobro pa je ukrepala naša Kooperacija. Na priporočilo štaba za odpravo posledic suše in toče so pripravili predlog za nabavo cenejših krm, s čimer so želeli nadomestiti primanjkljaj krm, ki je nastal zaradi suše. Po zelo ugodni ceni so tako priskrbeli koperantom 709 tisoč kilogramov koruze in 800 tisoč kilogramov pesnih rezancev, torej znatno več, kot so si zastavili v načrtu. V izredno kratkem času so zgradili v občini tudi več kot 100 silosov in sprejeli ter izpeljali vrsto agrotehničnih ukrepov, s katerimi so v znatni meri omilili posledice katastrofalne suše.

Štab za odpravo posledic suše in toče v žalski občini je s tem v pretežni meri zaključil svoje uspešno delo, saj načrtujejo le še eno sejo, na kateri bodo analizirali stanje v kmetijski kooperaciji, predvsem na področju živinoreje.



Kaj razmišljajo delavci in kooperanti v naših združnih enotah?

Ob 15-letnici našega glasila mi bralci dovolite, da nanizam vsaj nekaj misli, ki jih človek posname v vsakdanjih pogovorih s kooperanti in delavci naših enot pa tudi o tem, kaj nas še teži in ovira.

Vem, da bo v jubilejni številki našega zelo branega glasila dosti omenjenega o prehojeni poti in tudi morda o težavah, ki so bile. Dosti smo preživeli že sprememb. Saj si jih že skoro več ne želimo. Vemo pa, da vsaka stvar, tako tudi organizacija, nosi v sebi že svoje zanikanje, katero se bori proti preživelim in hoče v višjo, novo kvaliteto. Za naše razmere konkretno smo že brali in slišali, da nam je osnova za tako razmišljanje dal že Zakon o združenem delu, ki ne samo želi, ampak tudi daje obvezo za spremembo v naših enotah, v naši organizaciji združenega dela.

Prav zato ne bi toliko opisal, kako smo bili v preteklosti ponekod bolj ali manj uspešni v naših enotah, ampak o tem, kaj nas še čaka in k čemu težimo, kakšno organizacijo si želimo postaviti. Želim si tako, v kateri bo res samoupravljanje do kraja uresničeno. Da bomo imeli resnično, pa ne samo verbalno, ampak tudi finančno samoupravo. Da bo v njo vključeno čim več delovnih ljudi, naših delovnih skupnosti. Da nam bo ta naloga obojestranska pravica in obveza ter tudi rizik. Nobeden ne reče, da tudi do danes nismo tega imeli, če pa pomislimo iz prakse, vidimo, da ni bila vsa zadeva, prav resnična želja ali pa hotenje delovnega kolektiva ali delovne skupnosti.

Prav zato, ko razmišljamo o novi organiziranosti, pa naj si bo še tako ali tako imenovana, želimo, da bi bila ta oblika tako trdna in perspektivna za lep čas in v kateri bi se našel vsakdo. V kateri bi bili odnosi in delitev tako čisto izpeljana in perspektiva jasno vidna za kmete-kooperante ter delavce enot in da bi bili odnosi in delitev urejeni tudi do drugih TOZD, ki naše proizvode predelujejo in preprodajajo. Dostikrat je naš očetek upravičen, da potegne primarna proizvodnja krajši konec. Saj ima delitev v organizaciji združenega dela ne samo ekonomski, ampak tudi politični značaj, zato se ga še enkrat smelo lotimo. Delitev dela namreč imamo, nimamo pa resnične finančne delitve v pravem razmerju vloženega dela. To nas boli!

V tako neurejenih razmerah ne smemo naprej! Izboljšati moramo te medsebojne odnose po najhitrejši poti, po poti resničnega samoupravljanja in dogovorov.

To nam bo podlaga in izhodišče za novo organiziranost, za ponovni polet naših delovnih enot.

Ko takole v praksi gledamo to muko, da osnovni proizvodi ne »gredo« ali bi šli za »zlato«, nas poprimo čudno razmišljanje, kdo je kriv za tako stanje? Ali res nismo sposobni rešiti tega problema?

Lahko rečemo, da bi stimulative cene že bile eden od rešitve problemov proizvodnje.

Odnosi morajo biti tako zastavljeni, da bomo videli perspektivo vsi, od primarne proizvodnje, do predelave naših proizvodov ter trgovine. Postaviti si moramo bolj čiste medsebojne pravice in obveze, ter rizik, prej ne bo teh težav konec. Skratka, bolj čvrste medsebojne vezi, saj drugače zadeva ne bo stekla.

Nove organizacije pa nam ne bo nihče predpisoval, sami si jo bomo morali postaviti in nikoli brez soglasja vseh že prej omenjenih partnerjev v tem ekonomskem procesu. Spremembe, ki se jih lotevamo, so težavna zadeva. Vemo, hkrati, da je ni oblike, ki bi bila trajna, saj se stvari stalno spreminjajo, kar smo že ugotovili v uvodu. Vseeno pa si moramo biti na jasnem s tako obliko, ki nas bo prepričala, da je boljša od dosedanje, saj bi sicer ne imelo nobenega smisla ustvarjati nove odnose.

Ko se bomo vključevali v razpravah, imejmo vedno to v vidu, saj bomo šele na tej os-

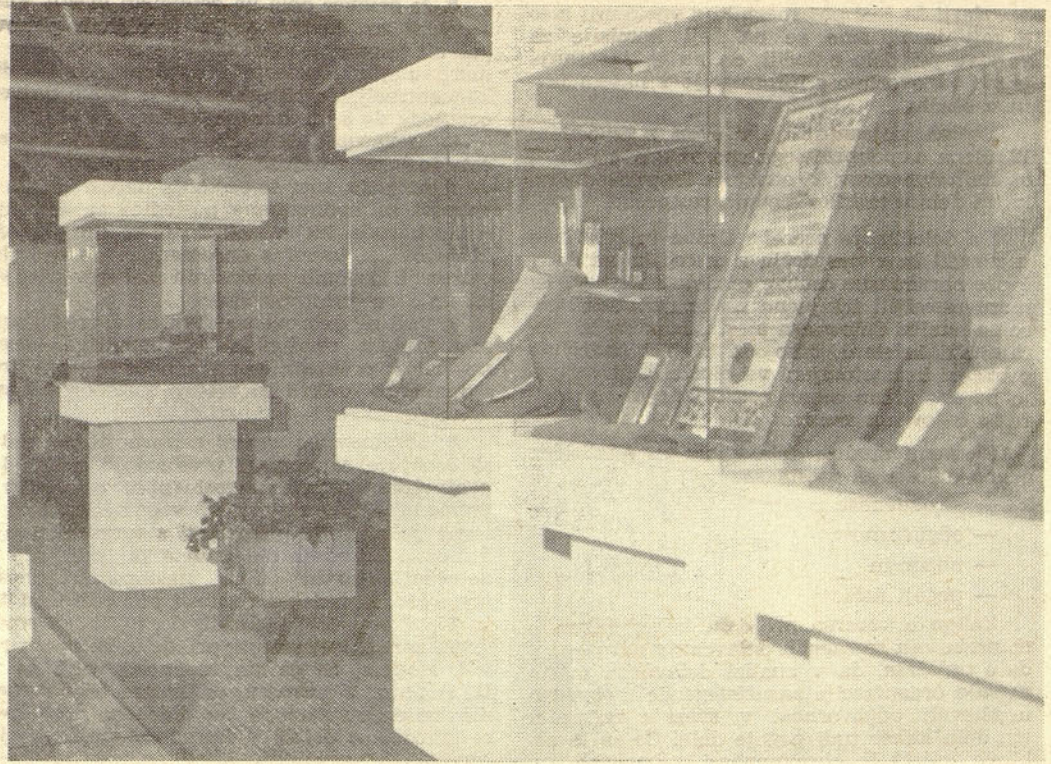
novi prišli do kolektivnega pristanka in potrditve nove oblike.

Zavedamo se, da ne smemo podraževati stvari, ampak ustvarjati več in ceneje. To nam mora biti skupna stvar.

Duh tega razmišljanja moramo pa sprejeti vsi, ki smo člen verige v procesu primarne, predelovalne in trgovske mreže naših kmetijskih proizvodov.

Franc Uranjek

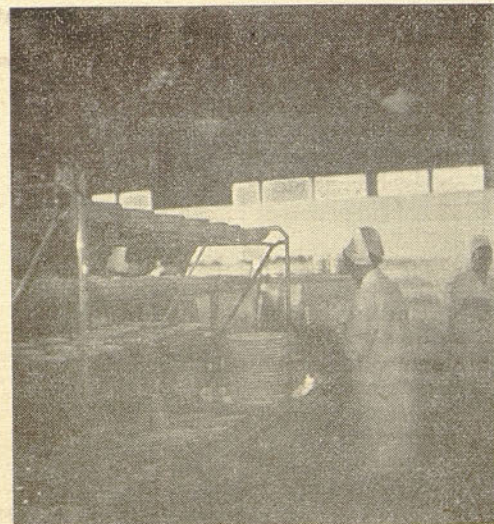
Sodelovali smo na razstavi inovacij



V Celju je bila v zadnjih dneh novembra razstava inovacij in tehničnih dosežkov v republiškem merilu. Razstava je bila v dvorani Golovec in organizatorji so sprva pričakovali le majhen odziv, pokazalo pa se je, da je bilo za razstavo celo večje zanimanje in je bila na koncu dvorana za vse skoraj premajhna.

Razstave smo se udeležili skupaj z žalskim Inštitutom za hmeljarstvo in pivovarstvo. Prikazali smo dosežke v tehnologiji in pridelku hmelja, kot Hmezadovo inovacijo pa smo prikazali uspehe v ribogojstvu.

Ljubezniva postrežba - dobro kosilo



V Samopostrežni restavraciji v Gaberju je na liniji vedno zadostna izbira jedi in priznati je treba, da so jedi pripravljene v tolikšni količini, zelo okusne. Pa še postrežba nekaj več!

RAČUNALNIK IN SAMOUPRAVNI SPORAZUM ZA KMETIJSKO DEJAVNOST SRS

Decembra 1975 so temeljne organizacije združenega dela, ki se ukvarjajo s kmetijsko proizvodnjo in kmetijsko predelavo podpisale nov samoupravni sporazum o osnovah in merilih za razporejanje dohodka in za delitev sredstev za osebne dohodke. S podpisom tega sporazuma so se obvezale, da bodo povečevale osebne dohodke skladno s porastom produktivnosti.

S tem pa je nastalo vprašanje, kako kontrolirati poslovanje posameznih podpisnic. Če bi hoteli v zadovoljivi meri analizirati poslovni uspeh več kot 200 podpisnic, bi morali obdelati okoli 10 tisoč podatkov. Tega pa ročno v kratkem času ni mogoče opraviti. Najhitreje je mogoče priti do analitičnih podatkov z računalnikom. Zaradi tega je Skupna komisija podpisnic angažirala Elektronskoračunski oddelek našega podjetja, da organizira in izdela tako analizo. Delavci ERO so izdelali programe, s katerimi so izračunali vrsto pokazateljev o poslovanju podpisnic in jih prikazali v dveh tabelah. Z njima so dosegli veliko preglednost podatkov, ki omogoča hitro oceno uspešnosti poslovanja posameznih podpisnic pa tudi celotne grupacije. To pa daje tej obdelavi podatkov še poseben pomen.

Tone Gubenšek

Kako ovrednotiti zdravstvene in fizične obremenitve pri delu

Skoraj dnevno naši delavci v različnih oblikah in načinih, sprašujejo službo za varstvo pri delu, kako je z upoštevanjem in priznavanjem dodatkov za povečane fizične napore pri delu ali za priznavanje dodatka za delo s povečano nevarnostjo za življenje in zdravje delavca pri delu ter za priznavanje povečanja števila prostih dni (dopusta) za dela s povečano nevarnostjo.

Ker je odgovarjanje posameznikom težavno, zlasti še, ker posamezniki z vprašanji niso dovolj jasni, smo se na seji komisije za varstvo pri delu odločili, da na ta vprašanja javno odgovorimo z informacijo v našem javnem občilu.

Večina nejasnosti je v zvezi z določilom 12. člena samoupravnega sporazuma o delitvi osebnih dohodkov, ki omogoča izplačilo dodatka za delo v težkih delovnih razmerah.

To določilo je precej splošne in relativne vrednosti in v nasprotju z metodiko za določanje obračunske osnove za delo delavcev. Ta mora temeljiti izključno na analizi dela oziroma analizi delovnega mesta. Analiza bi morala biti izdelana tako, da bi bili podrobno proučeni in ugotovljeni vsi činitelji, ki vplivajo na analitično oceno posameznega dela oziroma delovnega mesta.

Elementi analize dela kakor za analitično oceno delovnega mesta so:

- strokovnost,
- odgovornost,
- napor in
- pogoji dela.

Zakon o varstvu pri delu kakor zakon o medsebojnih razmerjih delavcev v združenem delu določata, da v analizi delovnega mesta morajo organizacije združenega dela obvezno upoštevati odgovornost v zvezi z varstvom pri delu kakor tudi pogoje dela. Če so te zahteve zajete in obravnavane v analizah delovnega mesta, morajo biti kakovostno in količinsko upoštevane tudi v analitični oceni delovnega mesta. Žal moramo priznati, da analitične ocene zlasti zahteve o delovnih pogojih niso upoštevale, če pa so, pa te niso objektivno ovrednotene, ker ni izdelanih predhodno potrebnih analiz.

Za oceno odgovornosti v zvezi z varstvom pri delu, je za objektivno vrednotenje te kategorije odgovornosti, odgovornost predhodno določiti v opisu delovnega mesta. V tem opisu pa morajo biti opisane tudi kakovostne in količinske vrednosti pogojev dela. Pogoji dela se strokovno manifestirajo v desetih obremenitvah in to:

1. dinamične in statične obremenitve, ki se izražajo v obliki za posamezno delo porabljenih kalorij. Te vrednosti dobimo na podlagi tabel ob analizi posameznega dela z meritvami bazalne temperature, z ugotavljanjem pulza ali celo z ugotavljanjem porabe kisika. Zaradi maksimalne ekspozicije, katera terja od 600—700 kcal na uro, je vrednost fizičnega napora vredna do 12 obračunskih točk;

2. toplotne obremenitve ugotavljamo po posebnih mednarodnih metodah. Pri nas je osvojen HSI (Heat Stress Index) sistem ugotavljanja tovrstne obremenitve po Belding in Hatch, za kar je potrebno opraviti meritve mikroklimatskih pogojev dela;

3. obremenitev vida se manifestira v pogojih, kjer delamo v preslabi osvetlitvi (tehnoške zahteve) ali zaradi bleščanja, katerega tudi z tehnološkim postopkom ne moremo odstraniti. Ta obremenitev je lahko vredna največ dve vrednostni točki;

4. ropot in vibracija na delovnem mestu ali pri delu nastaja oziroma se pojavlja v različnih vrednostih, katere tudi z modernimi fiziološko-tehničnimi posegi ne moremo popolnoma odpraviti. Če nastaja ropot ali vibracija v vrednosti nad 120 dB, potem sme delavec na takšnem delovnem mestu delati le ob obvezni uporabi antifonov največ 2 uri. Zaradi takšne obremenitve so delavcu priznane štiri vrednostne točke;

5. če delavec dela na delovnem mestu, kjer je prisoten škodljiv vpliv škodljivih plinov, par ali hlapov, te obremenitve ugotavljamo z meritvami v razmerju z normami dopustnih koncentracij. Ta obremenitev je lahko največ ocenjena do 3 vrednostne točke;

6. nevarnost infekcije pri delu je lahko ovrednotena z največ dvema točkama;

7. pri delu, kjer se pojavlja neposredna nevarnost za nedovoljene posledice zaradi prisotnosti vode, kislin, soli, lužil ali drugih jedkih snovi, je tovrstna obremenitev ob uporabi ustreznih osebnih varnostnih sredstev ocenjena do 3 vrednostne točke;

8. tudi za delo na prostem so v predlagani metodologiji upoštevane obremenitve, zlasti nevarnost prehlada in za neugodne posledice spremembe mikro in makro klimatskih razmer;

9. obremenitve zaradi nevarnosti pri delu se ocenjuje na podlagi predhodnih analiz in ugotovitve stopnje pogostosti in resnosti za ustrezno panogo dejavnosti v podjetju, ter interne pokazatelje primerjati s tovrstnimi pokazatelji sorodnih delovnih organizacij. Če v določeni skupini dela nastopa vrednost povprečnega indeksa resnosti poškodb med 10 in 15, a pogostost poškodb do 10, se obremenitev zaradi nevarnosti pri delu kategorizira v I. stopnjo, če pa sta vrednosti večji pa v II. stopnjo. V primeru, da katera od navedenih kriterijev nastopa čez določeno vrednost, se ogroženost določi v vmesno stopnjo, saj je tovrstna obremenitev ovrednotena od 1—3 vrednostne točke.

Po tej metodologiji je možno in bi bilo potrebno oceniti posamezne obremenitve na vsakem delovnem mestu, a ne samo delovna mesta s povečano nevarnostjo.

Tako bi bilo npr. ocenjeno delovno mesto recimo sekača iglavcev, poleg zahtev za:

- strokovnost (zahteve A),
- odgovornost (zahteve B),
- napor (brez fizičnega napora, ki je po sedanji metodologiji ovrednoten v zahtevi C, dejansko pa bi moral biti v zahtevi D kot pogoj dela, ker vendar se manifestira kot obremenitev;
- še analitično v zahtevi D, kot pogoji dela in to za:

	vrednost točk
1. dinamične in statične obremenitve	5
2. toplotno obremenitev	2
3. obremenitev vida	0
4. obremenitev zaradi ropota in vibracij	4
5. obremenitev zaradi stika s plini in parami	1
6. obremenitev zaradi možnih infekcij	0
7. obremenitev zaradi stika z vodo, in jedkimi snovmi	0
8. obremenitev zaradi dela na prostem	3
9. obremenitev zaradi nevarne narave dela	3

18 vrednostnih točk

Vrednost ogroženosti je ovrednotena z 18 vrednostnimi točkami, ter predstavlja s seštevkom vrednostnih točk zgoraj omenjenih kriterijev, skupno vrednost analitične ocene delovnega mesta. Iz tega sledi, da dodatek za težavnost oziroma za težje pogoje dela ne nastopa kot poseben dodatek v odstotku na analitično oceno delovnega mesta, ker se tako vrednost pogojev spremeni ne glede na količinsko in kakovostno obremenitev.

Primer

Dva delavca z različno analitično oceno delata na delovnem mestu, ki sta izpostavljena enakemu učinku ropota (npr. 75 dB), bi po določilu sporazuma o delitvi osebnih dohodkov, če bi obema bilo priznan enak odstotek dodatka, dobila različni dodatek. To pa ni namen samoupravnega nagrajevanja po delu.

Janko Zupanek

Kotiček varnostnih nasvetov

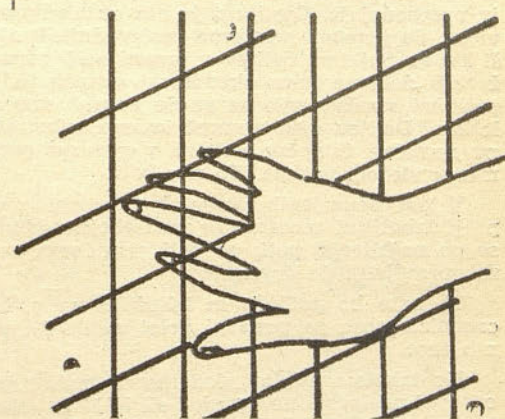
ODPRTINE IN ŠPRANJE V VAROVALIH

(ogradah, pregradah, ograjah)

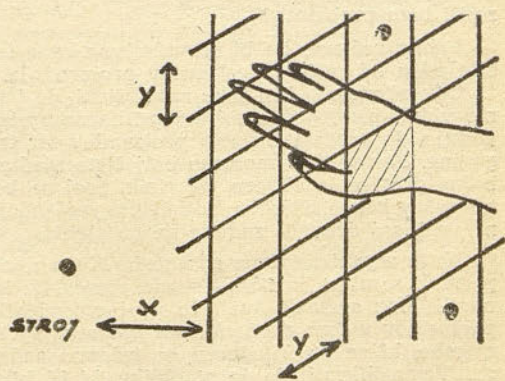
Špranje do 6 mm lahko zanemarimo. Odprtine od 6 mm do 13 mm lahko prepustijo prste. Zato pa je potrebna varnostna razdalja od ogroženega mesta od 6 cm.

Za odprtine od 13 mm do 82 mm dopustno (varnostno) razdaljo izračunamo po enačbi $x = 10y + 6$ itd.

Za določeno velikost stranice y v mreži moramo ugotoviti potrebno dopustno oddaljenost (varnostno razdaljo) mreže x od nevarnega območja ali dela.



Propustnost prstov



Propustnost roke

Glasilo Hmeljar izdaja delavski svet podjetja »Hmezad« Zalec. Širši družbeni organ glasila sestavljajo: predsednik Drago Zlender, člani: Stefka Lešar, Ivan Vodlan, Jože Rojnik in Ivan Rehar. Ureja uredniški odbor: predsednik Anton Gubenski, dipl. inž., in člani: Janez Luževič, dipl. inž., Bogdan Pugelj, dipl. inž., Vinko Strašek, pravnik, in Miljeva Kač, dipl. inž., - urednica strokovne priloge za hmeljarstvo. - Glavni in odgovorni urednik Vili inž. Vybihal. - Uredništvo je v podjetju »Hmezad« v Zalcu, Ulica žalskega tabora 1. - Glasilo izhaja enkrat mesečno v 5.000 izvodih. - Letna naročnina 36 din. - Tisk in klišiji AERO, TOZD grafika Celje.

Kaj ukreniti, da bi povečali porabo umetnih gnojil in dosegli s tem večji pridelek

Pokazatelji, ki jih imamo na razpolago, nam kažejo, da nam poraba mineralnih gnojil stalno pada. Na ta padec vpliva več dejavnikov, ki so največkrat tesno med seboj povezani.

Zavedati se moramo, da vsako leto izgubimo veliko obdelovalnih površin, radi gradnje infrastrukturnih objektov. Veliko plodne zemlje nam vzamejo tudi stanovanjske hiše in podobni objekti. Morali bi na obdelovalno zemljo bolj paziti, saj je proizvodnja hrane vedno bolj važna. Na drugi strani pa tudi prepočasi pridobivamo nova koristna zemljišča z različnimi melioracijami in podobnimi ukrepi.

Drugi važen dejavnik, ki vpliva na zmanjšano porabo gnojil je migracijski proces, ki je še vedno zelo prisoten. Tu imam v mislih mlade ljudi, ki zapuščajo kmetije in se raje zaposlujejo tam kjer dobijo boljši dohodek. Na kmetijah nam ostajajo star: in ostareli ljudje, ki pa radi zmanjšane delovne sposobnosti ne morejo iti v korak z mlajšimi. Ta proces bo pri nas še dolgo prisoten, saj lahko to opazujemo na primerih razvitejših držav, ki so šle po isti poti kot hodimo mi sedaj.

Prav tako poznamo tudi zapuščanje kmetij, tako da odidejo z doma vsi, poslopje in zemljo pa pustijo v nemar, ker jim ta zemlja s takim načinom obdelave kot ga poznajo, ne more zagotoviti eksistence. To so predvsem hribovski predeli in pasivnejši kraji kjer ni v bližini nobene možnosti za zaposlitev. Tako zapuščene zemlje je danes že precej in verjetno tudi ta vpliva statistično na zmanjšano uporabo umetnih gnojil.

Stalež goveje živine nam vsled slabih cen pri odkupu raste, cena mleka pa tudi ni tako stimulaturna, da bi se izplačalo držati več glav živine, kot jo je moč prekrmiti z doma pridelanimi krmili. Na ta način pride v zemljo manj hlevskega gnoja in zemlja še bolj rabi dodatke v obliki mineralnih gnojil.

Pri porabi umetnih gnojil so pravzaprav važne tiste cene, ki jih proizvajalec oziroma kmetovalec dobi, ko svoje pridelke vnovčuje. Že pravkar sem omenil, da je ekonomičnost v živinoreji vprašljiva, ekonomičnost pri kmetijskih kulturah je pa iz leta v leto različna. Že vrsto let ugotavljamo, da je rentabilnost pri hmelju zelo majhna, nobene, rentabilnosti pa ni, če so še pridelki mali. Pri hmelju se je moč pogovarjati o rentabilnosti šele takrat, če so pridelki večji od 1600 kg na ha.

Sicer je pa rentabilnost precej širok pojem in si ga lahko vsakdo prikroji po svoje, oziroma upošteva tiste stroške, ki se posamezniku zdijo, da so nastali pri določeni kmetijski kulturi.

Tudi pri proizvodnji pšenice ni kaj bolje, pa čeprav so se v zadnjem času podražila krušna žita. Malo bolje glede rentabilnosti je pa pri proizvodnji koruze.

V letošnjem letu je bila dosežena razmera dobra rentabilnost pri proizvodnji krompirja, fižola, proizvodnji plantažnih jabolč ter pri proizvodnji koruze. Sicer je to le trenutna rentabilnost, ki je odvisna od letošnjih odkupnih cen.

Če kmetijski proizvajalec dobro vnovči svoj pridelek, mu potem tudi ni žal malo več odšteti za nabavo umetnih gnojil. Pravzaprav pri vseh vrstah kultur ne predstavlja cena mineralnih gnojil resnejše kalkulativne postavke. Nad cenami gnojil bdi tudi naša družba, saj ne dovoli, da bi se gnojila prodajala tako kot drugo trgovsko blago. Družba še vedno daje veliko denarja k ceni gnojilom — pravimo, da ga regresira. Vsi stroški, ki pri distribuciji cen nastajajo, so prav tako pod strogo kontrolo, maloprodajne cene so pa itak z zakoni določene.

Na porabo umetnih gnojil pa imajo tovarne same velik vpliv. Vsi proizvajalci proizvajajo gnojila v vedno večjih koncentracijah, to se pravi, da je v kg vedno več čistega dušika, fosforja in kalija. Ker pa merimo porabo gnojil le v kg nam to povečevanje koncentracije ne daje jasne slike, saj je drugačna poraba, če rabimo npr. urejo ali pa superfosfat.

Klub upoštevanju vseh zgoraj navedenih dejavnikov je pa uporaba mineralnih gnojil pri nas še vedno zelo majhna. Celotna Jugoslavija je v pogledu porabe mineralnih gnojil na dnu lestvice, pa čeprav smo še vedno agrarno industrijska država. Za Slovenijo so pokazatelji malo boljši, a vseeno je še poraba precej nizka. Kmetije, ki se specializirajo po navadi uporabljajo več mineralnih gnojil, žal pa ta preusmeritev prepočasi teče oziroma zajame preusmeritev premalo kmetij. Če hočemo povečati uporabo mineralnih gnojil, bi bilo potrebno v prvi vrsti urediti cene nekaterim kmetijskim artiklom. Prav tako bi se morali aktivirati vsi dejavniki, ki so vezani v proces kmetijske proizvodnje. Tu mislim predvsem kmetijskega proizvajalca kot takega in pa celo vrsto tistih ljudi, ki je z njim v stalnem stiku, to so poslovodje v kmetijskih preskrbah, pospeševalci ter drugi kmetijski strokovnjaki.

Tudi same tovarne, proizvajalke umetnih gnojil, bi morale dati več sredstev v reklamne svrhe. Pravzaprav bi morale tovarne reklamirati svoje proizvode in to reklamo približati neposrednemu potrošniku. Ta reklama in razne publikacije ne bi smele biti preveč strokovne, saj so potem le same sebi namen, ne pa tistemu, ki mu je gnojilo namenjeno.

V akcijo večje porabe gnojil, bi se morali vključiti vsi krajevni dejavniki, od sklada za pospeševanje kmetijstva do delovnih organizacij. Navedel bom primer, ki je pri koroških kmetijskih zadrugah že vpeljan. Na posebnem skladu zbirajo denar, ta pa ima namen pospeševati kmetijstvo v širšem pomenu. Koroške delovne organizacije so se sporazumele, da odvajajo vsako leto določen odstotek od celotnega dohodka v ta sklad. Ta sklad upravlja poseben odbor, ki ima namen stimulirati porabo umetnih gnojil tako, da prispeva vsakemu kg prodanega umetnega gnojila 0,50 din dotacije. Iz tega sklada se daje tudi za gradnjo silosov, za privez telet, za prehod na kmečki turizem itd.

Če bomo hoteli povečati porabo umetnih gnojil bo lahko proizvodnja cenejša, pridelki se bodo povečali, zboljšale se bodo življenjske razmere kmetijskega proizvajalca.

Tovarne proizvajalke umetnih gnojil svetujejo s svojimi skromnimi propagandnimi navodili že določene formulacije za določene kulture. Seveda nam pri tem lahko še bolj uspešno pomagajo analize zemlje. Ker smo pri porabi gnojil še precej za razvitimi ne bo škodilo, če ob tej priložnosti navedem nekaj kombinacij za gnojenje posameznih kultur.

Ker imamo v Sloveniji največ travnikov, pašnikov in starejših sadovnjakov, kjer pridobivamo tudi krmo, ne bo odveč, če spregovorimo najprej o gnojenju le-teh. Travnike v glavnem gnojimo s kompleksnimi gnojili N:P:K, 8:16:22, N:P:K, 9:18:18 ali pa N:P:K, 12:12:12, ta gnojila trosimo v glavnem spomladi lahko pa tudi v jeseni v količinah od 400—600 kg/ha. Priporočljivo je gnojiti po prvi košnji še z dušikom in sicer z urejo od 60 do 80 kg/ha ali pa s KAN-100 do 150 kg/ha. Te količine porabljenih gnojil nam bodo dale zanesljivo pridelke preko 75 centov suhega sena na ha. Z dodatkom velikih količin gnojil nam pridelek ne raste tako hitro in je potrebno pri dodajanju večjih količin upoštevati večjo strokovnost in se je potrebno posvetovati s kmetijskim strokovnjakom.

V zadnjem času se pri nas seje vedno več koruze, bodisi za silažo ali pa za zrnje. Če hočemo dobiti velike pridelke moramo poleg dobre priprave tal, izbire odgovarjajočih hibridov, ustrezne zaščite tudi obilo gnojiti. Koruza posebno zahteva velike količine hranil, ki jih dodajamo lahko le z umetnimi gnojili. Pravilno gnojeni posevek koruze je dosti odpornejši proti suši, ker koruza na takih tleh gospodarnejše troši vodo. Dobro zagnojena koruza nam lahko daje tudi do trikrat večje pridelke od negnojene. Za območje kjer je več padavin se priporoča gnojiti jeseni ali spomladi s ca. 900 kg NPK 12:12:12, ter dognojiti še sa ca. 100—150 kg ureje, ali 300 kg NPK, 11:11:16 v času vegetacije. Za območja kjer je manj padavin se priporoča, da se dodajajo vsa gnojila pred setvijo brez kakršnega koli dognojevanja.

Krompir daje dobre pridelke le ob izdatnem gnojenju, pri krompirju moramo posebno paziti, da dodamo dosti kalija. Za krompir se priporočajo taki nitrofoskali, ki vsebujejo več kalija tako npr. NPK 11:11:16, NPK 8:16:22 ali pa NPK 10:15:20. Če smo pravilno izbrali pravo gnojilo nam mora dati vsak kg dodatnega gnojila od 10 do 20 kg krompirja. S kompleksnimi gnojili lahko celotno gnojenje opravimo naenkrat, to je pred setvijo. Količine gnojil, ki jih krompirju dajemo so od 1000 do 1500 kg na hektar. V primeru, da je zemlja gnojena s hlevskim gnojem, lahko količine umetnega gnoja zmanjšamo za 1/3.

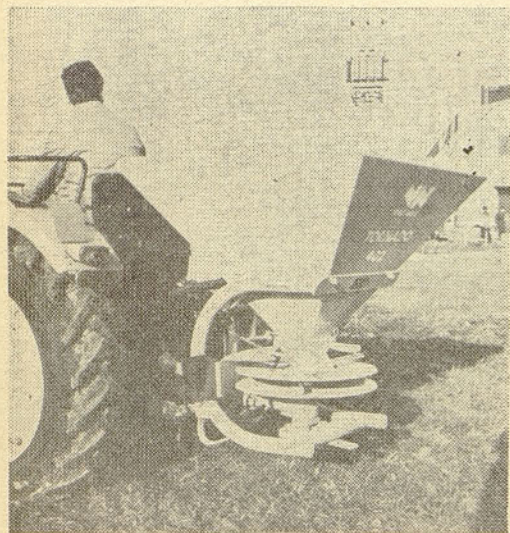
Pšenica nam daje tudi zelo lepe rezultate, če ji pravilno gnojimo. Poleg skrbno pripravljene zemlje in dobrega semena moramo dodajati tudi dovolj hranil. Še pred nedavnim je bilo v navadi, da se je pšenici dognojevalo najmanj dvakrat v času vegetacije, sedaj so pa mnenja deljena in priporoča se gnojenje samo enkrat.

Nekateri zagovarjajo samo gnojenje pred setvijo, kjer dognojevanje samo ne daje tako vidnih razlik. Najbolje je, da pred setvijo zatorjemo NPK 17:8:9. Lahko pa obe količini dodamo pred setvijo in ni potrebno dognojevanje.

Če bi v široki praksi uporabljali gnojila v željenih količinah ne bi bilo bojazni, da nam poraba pada, oziroma da so pridelki slabi in nerentabilni.

Željeno je, da bi se poraba povečevala za kar smo odgovorni vsi, ki v kmetijstvu delamo.

Jože Rojnik



Trosilec gnoja — TORNADO — STROJNA



PONOVNO VABIMO VSE DELAVCE HMEZADA, DA SE V ČIM VEČJEM ŠTEVILU UDELEŽIJO REKREACIJE V TELOVADNICI OSNOVNE ŠOLE PETROVČE.

ŽENSKE OB TORKIH OD 19. URE DALJE.

MOŠKI OB ČETRTEKIH OD 18. URE DALJE.

SINDIKALNE ŠPORTNE IGRE

Košarka

Za zaključek SSI smo dosegli največji uspeh — prvo mesto v svoji skupini in prvo mesto v B skupini.

Za zaključek SSI smo dosegli največji uspeh — prvo mesto v svoji skupini in prvo mesto v B skupini.

Hmezad Zalec : Občina — SIS 35:15
Hmezad Zalec : Juteks Zalec 19:18
Hmezad Zalec : Sav. mag. Zalec 40:13

PROGRAM 1977

- Sindikalne športne igre
 - 14. SSI v letu 1977,
 - vključitev novih sindikalnih organizacij v SSI,
 - boljša organizacija tekmovanj.
- Interna tekmovanja v DO:
 - vključevanje širšega kroga delovnih ljudi,
 - racionalno izkoriščanje športnih objektov,
 - izdelava programov športne aktivnosti.
- Rekreacija:
 - vadba v okviru TVD »Partizan«,
 - vadba v okviru delovnih organizacij,
 - ustanavljanje skupin »zdravje in kondicija«,
 - ustanavljanje skupin veteranov.
- TRIM aktivnosti:
 - TRIM športni znak,
 - TRIM dnevi,
 - ni izleta brez TRIMA,
 - pohodi v neznanu.

OSNOVNA IZHODIŠČA SSI

- Telesna kultura je pravica in dolžnost vsakega občana,
- ustvarjanje pogojev za telesno aktivnost vseh občanov,
- vloga športne rekreacije:
 - nuditi možnost sprostitve,

— zoperstaviti se nevarnostim nezaščitene ga okolja in uničevanja človeka zaradi vse večje telesne neaktivnosti.

4. Vsakemu delovnemu človeku bomo morali znati odgovoriti na vprašanje kje, kdaj in kako se lahko ukvarja s telesno kulturo.

SINDIKATI IN TELESNA KULTURA:

- sindikati morajo omogočiti vsem delavcem športno rekreacijo,
- sindikati morajo razvijati in bogatiti

sindikalne dejavnosti in programe na področju telesne kulture in rekreacije,

— sindikati morajo z osveščanjem in družbenopolitično mobilizacijo doseči, da se bodo delavci množično vključevali v telesno kulturo in športno rekreacijo,

— sindikati morajo podpirati sofinanciranje programov rekreacije in telesne kulture delavcev.

Slavko Košenina

V ŽALCU USTANOVljen SMUČARSKI KLUB

12. novembra 1976 smo se v Žalcu zbrali ljubitelji smučanja, z namenom, da bi ustanovili svoj smučarski klub. Za ta klub je bilo precejšnje število interesentov in smo se v debati živo zanimali za organizacijo in delo kluba. Že pri izbiri imena za klub je bilo več predlogov. Zaenkrat se bo klub imenoval Smučarski klub Zalec, verjetno bi pa kazalo dati klubu širše obeležje in ga imenovati kot Savinjski smučarski klub.

Za predsednika smo izvolili Vlada Vebra, prekaljenega smučarja in dobrega organizatorja v smučarskem športu. Tradicija smučanja in že dokaj velika množičnost v žalski občini sta narekovali, da se organiziramo v svoj klub, v okviru celotne občine.

Članarina v našem klubu je za člane 150 din in za šolske otroke do 15 let 60 din. Ta dokaj visoka članarina pa nudi tudi mnoge ugodnosti svojim članom. Člani našega kluba se bodo lahko udeleževali različnih tečajev brezplačno. Na voljo jim je, da si lahko na-

bavijo celotno smučarsko opremo s popustom 10%. Prav tak popust bo tudi skoraj na vseh žičnicah v Sloveniji. Vsi člani našega kluba so tudi avtomatsko zavarovani pri Zavarovalnici Sava za nezgodo. Članstvo v našem klubu torej nudi velike ugodnosti, verjetno si bo lahko vsak član amortiziral članarino bodisi na en ali drug način.

Smučarski klub Zalec želi, da bi se včlanilo čimveč članov. Trenutno lahko člani dobijo izkaznice v NA-MI v Žalcu pri kreditnem oddelku beograjske banke. S sabo morajo prinesiti sliko.

Največji poudarek pri dejavnosti smučarskega kluba v Žalcu bo na množičnosti. Želimo pridobiti čimveč smučarjev in jih tudi usposobiti za varno smučanje. Prav tako bo veliko skrb polagal klub tekmovalnemu smučanju.

Vsi želimo, da bi naš klub kmalu zaživel in takoj začel z intenzivnim delom.

R. J.

PROGRAM PRIREDITEV — TEKMOVANJ 1977

Mesec	14. sindikalne športne igre ml. člani	14. sindikalne športne igre st. člani	14. sindikalne športne igre članice	Kraj iger	Organizator	TRIM akcije	Tečaji, seminarji	Igre TOZD-org.
JANUAR	smučanje	smučanje	smučanje	Liboje	SK Zalec	smučanje	organizatorji rektorji	—
FEBRUAR	odbojka	odbojka	odbojka	Šempeter	Partizan	smučanje	—	—
MAREC	šah	—	—	Zalec	ŠK	—	organizatorji TRIM akcij	—
APRIL	kegljanje	kegljanje	kegljanje	Zalec	KK Zalec	»vedno mladi tečemo radi«	—	Ferralit
APRIL	kros	kros	kros	Zalec	komisija	»vsi na kolo«	organizatorji iger v TOZD	Garant
MAJ	nogomet	—	—	Zalec Prebold Polzela	Partizan	»pot pod noge«	—	SIP
MAJ	streljanje	streljanje	streljanje	Braslovče	ObSZ Zalec	»vedno mladi tečemo radi«	—	Sigma
JUNIJ	orient.	orient.	orient.	Griže	PD v občini	»pot pod noge«	—	TN Polzela
JULIJ	plavanje	plavanje	plavanje	Prebold	Partizan	»za vitko postavo plavanje pravo«	—	KIL Liboje
AVGUST	rokomet	—	—	Zalec Šempeter Polzela	Partizan	»	—	TN Prebold
SEPTEMBER	atletika	atletika	atletika	Zalec	Partizan	»vsi na kolo«	—	Minerva
OKTOBER	namizni tenis	namizni tenis	namizni tenis	Zalec	Partizan	»vedno mladi tečemo radi«	—	Juteks
NOVEMBER	košarka	—	—	Zalec	Partizan	—	—	—
DECEMBER	ZAKLJUČEK IGER							

IV. AGROSKI V KRANJSKI GORI

Pripravljalni odbor za organizacijo IV. Agroskija je imel svoj redni sestanek v torek, dne 9. novembra 1976, v prostorih Grude v Ljubljani.

Dogovorili smo se, da bo organizator IV. Agroskija Gruda iz Ljubljane. Tako so držali obljubo, saj so obljubili, da bodo organizatorji naslednjega Agroskija. To obljubo so dali ob tekmovalcu III. agroskija na Veliki Planini.

Na sestanku smo sklenili, da bo IV. agroski 77 v Kranjski gori in sicer 11. marca 1977. Ta Agroski naj bi po možnosti imel že jugoslovansko obeležje, saj bodo na to tekmovalce vabljeni tudi kmetijske in sorodne organizacije ne samo iz Slovenije, temveč iz vse Jugoslavije.

Veliko je bilo govora tudi, katere organizacije se lahko udeležijo tekmovalca na Agroskiju. Sklenili smo, da lahko pošljejo tekmovalce na Agroski kmetijske zadruge, kmetijski kombinati, trgovska podjetja, ki se ukvarjajo s kmetijskimi proizvodi, trgovska podjetja, ki oskrbujejo kmetijstvo, razne strokovne institucije, fakultete, živilsko-predelovalna industrija in sorodne. Živilsko-predelovalna industrija ne kaže velik interes za tovrstno tekmovalce, saj imajo že več let tekmovalce pod nazivom Živiljada.

Kot tekmovalci imajo pravico nastopati tudi kooperanti zadrug in kombinatov. Po potrebi se bodo ti tekmovalci morali izkazati s svojimi zdravstvenimi izkaznicami. V kolikor bii katera organizacija hotela kršiti pravila s tem, da bi poslala na tekmovalce kake druge tekmovalce, bo po pravilniku v celoti diskvalificirana.

Sklenili smo tudi, da se bo tekmovalce razširilo še na teke. Prav tako kot v slalomu se bo tekmovalo v tekih v treh kategorijah in sicer, mlajši člani bodo tekmovali

na progi dolgi ca. 4 km, starejši člani in ženske pa na ca. 2 km dolgi progi.

Tekmovalce samo bomo skušali organizirati tako, da bodo lahko isti tekmovalci tekmovali v tekih in veleslalomu.

Za uvrstitev v posameznih disciplinah bodo prišli v poštev trije najboljši tekmovalci iste organizacije. Sedaj ne bo potrebno več prijavljati ekipe tako kot doslej, saj bodo prvi trije najboljši sestavljali eno ekipo, naslednji trije drugo itd. Sedaj je torej vseeno koliko tekmovalcev bo iz iste delovne organizacije. Če bodo le trije tekmovalci in če bodo vsi prišli na cilj bodo že lahko konkurirali v ekipni uvrstitvi. V kolikor bi pa posamezne delovne organizacije poslale manj tekmovalcev po posameznih kategorijah kot tri, se bo upošteval njihov individualni plasman. Ekipno bo zmaga tista ekipa, oziroma tista delovna organizacija, ki bo zbrala največ točk iz vseh šestih disciplin (tri kategorije v veleslalomu in tri kategorije v tekih). Prav tako kot na dosedanjih Agroskijih se bo tudi na IV. ocenjevala množičnost, za kar se bo prejelo posebno priznanje.

Ta članek sem napisal malo zgodaj z namenom, da bomo imeli do tekmovalca dosti časa za priprave. Skušali bomo organizirati skupne treninge za veleslalom na Golteh. Za teke bo pa treba poiskati kandidate in jim tudi omogočiti trening pod strokovnim vodstvom. Prepričan sem, da bomo oba treninga lahko speljali, posebno še, če bomo dobili strokovno pomoč od novo formiranega smučarskega kluba Žalec.

Željeno bi bilo, da bi se tekmovalca v Kranjski gori na IV. Agroskiju udeležilo veliko število smučarjev iz Hmezada Žalec. Zavedati se moramo, da smo na teh tekmovalnih že zmagovali in da bi z dobro organizacijo lahko spet nastopali kot favoriti.

Na III. Agroskiju na Veliki Planini smo se kljub nepopolni ekipi dobro uvrstili. Če bi imeli kompletno ekipo, bi se verjetno lahko potegovali tudi za najvišji naslov.

Kandidati, ki dobro smučajo naj se javijo pri svojih športnih referentih, ti bodo pa na prejšnji obvestili odbor, ki bo skrbel za sestavo predstavnikov Hmezada za IV. Agroski. Željeno bi bilo, da se javijo tudi tekačice in tekači. Skušali bomo nabaviti nekaj opreme za tekače in bi bilo potrebno, da že prej vemo za kandidate. Prepričan sem, da bomo polnoštevilo nastopili na IV. Agroskiju v Kranjski gori.

Nasvidenje na belih poljanah!

TUDI KMETU POČITEK IN RAZVEDRILO IN NE SAMO DELO

Tega načela se vsako leto poslužuje ZE Gotovlje, ki organizira za svoje kooperante izlete po naši lepi domovini. Vsako leto pripravijo tri zlete, ki bi jih lahko poimenovali tudi poučne ekskurzije. Ob tem se kmetje razvedrijo ter pozabijo na vsakdanje skrbi.

Kot že pet let doslej so tudi letos odšle na izlet kooperantke iz Gotovelj, Vrbja, Ložnice in Griž pod vodstvom tovarišice Binice Verdnik. Obiskale so že veliko krajev in si ogledale njihove znamenitosti ter tudi nekatere OZD. Med njimi Ljubljanske mlekarne, kjer so videle predelavo mleka. To je bilo zanje zelo zanimivo, saj jih večina oddaja mleko in so se tako seznanile s celotno mlečno proizvodnjo. Letos so se odločile za Kočevsko-Ribniško polje in jim ni bilo žal. Pot jih je vodila prek Celja, Novega mesta, kjer so imele krajši postanek z malico. Nato so odšle prek lepih krajev do Kočevja, ki slovi po burni zgodovini. Omenjeno je bilo že za časa tlačanskih uporov, posebno vloga pa je imelo Kočevje med NOB. Ustavile so se tudi v Bazi 20, ki je zgodovinski spomenik iz NOB. Ogledale so si celo naselje, kjer je bil med NOB nekaj časa sedež vrhovnih političnih organov. Po kosilu pa so odšle proti Ribnici, saj nam je vsem znano, da je Ribničan Urban po celem svetu znan. To pa je bilo zanje tudi zanimivo, saj so videle kako nastajajo njihovi vsakdanji pripomočki, ki jim pomagajo pri gospodinjstvu. V Kočevju in Ribnici so si ogledale tudi lepo urejene muzeje. Malce izmučene so se vračale domov preko Turjaka, Ljubljane vse do Soferske mamice, kjer so imele večerjo. Kljub utrujenosti so se tu živahno pomenkovale in prepevale. Ne katere so tudi zaplesale s kooperanti iz Ponikve, ki so bili tudi na izletu v Goriških Brdih pod vodstvom vodje ZE Gotovlje tovariša Janka Sredenška.

Po pogovoru z njimi sem videl, da jim bo izlet ostal še lep čas v spominu in da si žele še več takšnih dni. Pa čeprav je to en sam dan, jih ta razvedri in jim da novi elan. Potem lahko sodimo in si želimo, da bi bilo takšnih zadrughih enot še več.

Iztok Verdnik



Opazovalci na cilju



ZADOVOLJNI JEDRČANI

Na vrata je potrkala zima. Novo leto nas bo obiskalo in vprašalo: Kaj ste v minulemu letu koristnega naredili? Jedrčani bodo brez posebne hvale povedali: Veliko!

In še res je. Tule Jedrčani kar naprej urejajo svoj domači kraj: ojačanja elektrovida, potem delni vodovod in na jesen skoraj dva kilometra asfaltirane ceste. Ni toliko dni v letu kot je bilo žuljev na rokah. Sicer pa

Jedrčani tako pravijo: Naših rok se ne primemo žulji, niso gosposke, trde so, vajene dela. Saj so nam pomagali, pravi, toda brez naših rok, brez sto in sto udarniških ur ne bi šlo.

Zdaj elektrika močnejše sveti, v zahodnem predelu teče čistejša voda, po asfaltirani cesti vsak dan hiti desetine avtomobilov. Jedrt bo postala že v novem letu nadvse zanimiv turistični kraj.

Čestitamo!

Drago Kumer

OGLAS

Prodajam popolnoma novo kosilnico Steyer 30. Ribič Ivan, Zg. Roje 4, Šempeter v Sav. dolini.




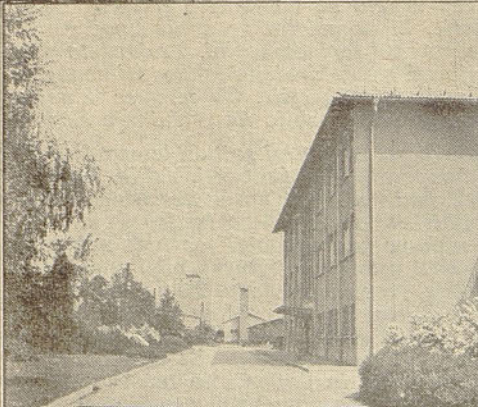
Jedrčani pri delu

IN ŠE NAPOTEK ZA PRAZNIKE

V teh dneh, ko bo sicer komaj malo daljši konec tedna obeležil menjavo letnice, ko bomo proslavili prihod novega leta in pozabili na stare nevšečnosti — storimo vse to temeljito. Pozabimo, kar nas je bremenilo, poveselimo se iz vsega srca in (preženimo mačka) in — RES ČILO V NOVO LETO.

Ta pa še ne pomeni, da je potrebno te dni postoriti prav vse od silvestrskega nereda do tistih del, ki smo se z njimi otepali, pa jih nismo opravili. Le trije dnevi praznovanja so, morali pa bi prinesli skoraj toliko kot dopust, dati nam morajo čas, da potegnemo črto pod vse minulo in zastavimo po praznikih v mlado leto.

NOVOLETNA KRIŽANKA

		VAS MED CE INŽALCER	TV ZASLON	KOS BLAŽA	OBIČAJ	POSODAZA ROST	JOSIP IPAVEC	PILOD METULJNIC	TONA	VRSTA POLŠA	ENOTA, FORMACIJA	INOONEŠAHIST	
		VRSTA HRUŠKE	NOVO (TUJKA V SESTAV)	VRSTA HROŠČA	OS. 2. AIN.	MAJ BOLJ NEJASEL URA D OISTOČA	VELIKI MAĐAR. KNEZ	LUKA V ALSIJU SLOV. TRANSP. PODJETJE	PRVI MOŠKI PIJAČA				
KAZALNI ZAJNEK		ZIVEC UREJEVALKA REBA				INDIJSKO OBLAČILO RAZSTAVLJ. PREDMET		JULES VERNOV JUNAK	STAR. JAPON. TELOVAD	ŠPANSKI HAR. JUNAK RAUHINA			
NE PO KRE TEN							RAZGLEB						
ZAMENJAVNA OBLAČILA							GRŠKA BOGINJA MOŠ ROST				KEMICNI ELEMENT (Y6)	LETUVIŠE OB JADRANU	AFGANIST. KRALJ (ULLAH 1892-1869)
LESENA POSODA			LOJZE ČETINA			SINOVI GREGOR. PRAVOSL. SLIKA	USAKONJE NAJDR. ŽJA						
GARDNER			HOŠTVO				GRŠKA ČRKA		NAJMANJŠI DELEC SNOVI				
STRANSKI PRODUKT OLJARN	NASI RAZGLEBI		EGIPTOV. BOMBAŽ VINOROD. RASTLINA						LENIN-GRŠKA REKA				
ZVEZDA				ATLET CLARK VERDINEV OPERA						JAPONSKI SROBIL BEL PONDRA JA, ŽNAN 13. NOV			
OBRČALNI PAS					MATRIJ ELEKTR. M. ENOTA				REKA V SIBIRIJI			LICILO	SREČNO 1977
ENAKA SOGLAS.		KRAJ V BOKI K. POTOMEČ ROMAN. PRISILJ.											JANEŽ
OBOKANO STEBRIZJE						VSE V REDU	ŠITHI POL. PRO. IZVOD	NESTO JUGOVZH DD BOLOGNE	VEK	MAŠ OTOK		VEŠTA ŠITA	
MIK			PRILINIK ZNAČAJ							PISENSKA KRATICA		ŠTEVNIK VOJVODINA	
				REČNI OBJEKT	CELICA, ZBORNIKA ANERCII					LJUBE 2 VEL. OČMI			
						GORSTVO MED ALBANIJO IN VU				KANON ZA USTAVLJ. REVI VAS V ISTRI			
	BOJ								STARORIMSKO OBLAČILO	PROGA		LETO	PRIZIBEK POMOL
	KLIC, PREPIAH					RAVER, VEZNIK							
		VOJNI ODSJK		BOŽJI LES	VOJNA REVOLUCIJE	ŽENSKI REV. GLAS ŽIDOVSKI KRALJ				BERTONCEJ		4. IN 1. SAHODL. OSNOVNA MERA	
							NUMERUS		PERVATE ZIVALI SVETA GORA				LITER TROPSKO DREVO
						GRABENI MATERIAL		HRVATSKI PETROL		REBIKOV VLADIMIR	FRANC. PISATELJI CLAUD. QRŠKI BOG VETROV		EDEN IN DRUGI SILICIJ
								GLASBILNO NASTRUNE UTEŠNA ENOTA					
								KVALITETEN ŠPAHNA					
									IGRALNA KARTA	OVJALKA			

