

Po kratkem pomišljanju sem se vendarle odločil, da grem. Dušan me je vabil, da bi šel z njim merit Skutin ledenik. Nisem še bil na njem in če hočem biti odkrit, tudi vedel nisem, kje pravzaprav leži. Od Dušana, ki pove raje tri besede premalo kot eno preveč, sem bore malo zvedel, sam pa nisem silil z vprašanji. Saj bom kmalu sam videl. Zato tudi nisem preveč okleval. Pa tudi radovednost me je gnala in želja po neznanem. Vreme ni bilo ravno najboljše, še manj čas, saj se je bližal november, ki je za vandranje po visokih gorah vse prej kot primeren, še posebej, ker leži ledenik na severni strani Kamniških Alp.

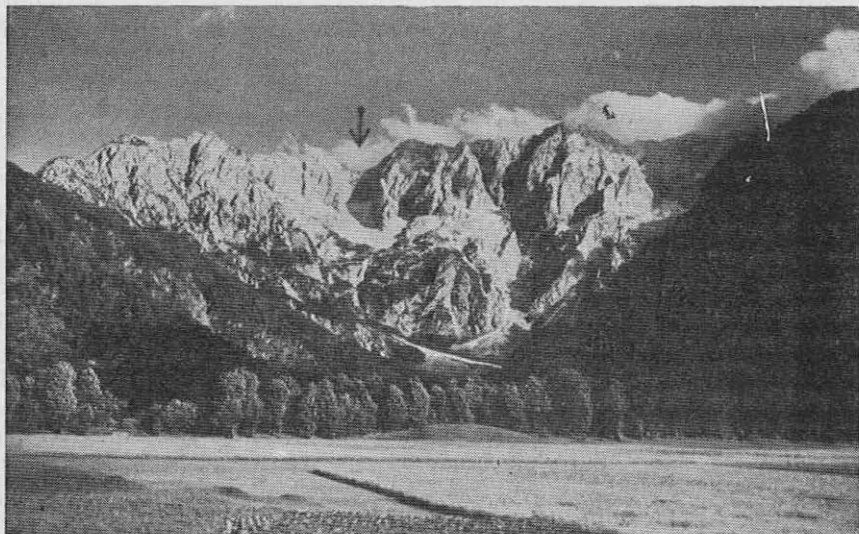
29. novembra leta 1948 sva se s popoldanskim vlakom že peljala proti Kranju. Tam sva presedla na avtobus, ki pelje proti Jezerskemu, in okrog šeste ure zvečer sva že zaželela dober večer Šenkovič, kamor naju je napotila in seveda priporočila njihova sorodnica — najina kolegica z univerze. Skromno sva zaprosila za prenočišče na skednju, dobra gospodinja pa nama je ponudila udobni postelji in povrhu še »souple« šteditnika, kjer sva si pripravila majhno večerjo.

Že davno bi zaspal, če ne bi Dušan kar naprej nekaj pripravljaval. Meril in ogledoval je vrvi, ugotavljal, če je minij res dober, pregledoval višinomer, naktikal dereze na čevlje in še in še, vse to pa skoraj brez besed. To skrivnostno delo sem v spoštljivi razdalji samo opazoval in mislil na to, kaj neki me vse čaka prihodnji dan. Končno je slepeča luč v sobi ugasnila in na oči se je prikradel rahel spanec.

Pošteno hladno je bilo zjutraj, ko sva še pred sončnim vzhodom urnih korakov merila pot skozi vas in naprej proti Ravenski Kočni.<sup>1</sup> Slana je pobelila tla na debelo. Upala sva, da nama bo vreme naklonjeno. Čudovito lepa je pot po romantični dolini Zg. Jezerske Kočne. Krog in krog gozd, skozi razredčene krošnje smrek pa se odpira pogled na sive skalne velikane. In teh ni malo, saj se vlečejo nepretrgano od Kočen na zahodu, preko Dolgega hrbta, Skute, Kranjske Rinke in Križa na vzhodu, vsi blizu in preko 2500 m visoko. Tudi Babe, ki zapirajo pogled z doline na jugovzhodno stran, segajo še vedno okrog 2100 m visoko. Posebno lepo je gledati te velikane, ko sonce vzhaja, ali zvečer, ko zahaja. Nama je bilo to dano. Škrlat vzhajajočega sonca je zajel najvišje vrhove, kasneje še ostale in se po njih plazil proti dolini. Z njim je pripotoval v dolino tudi dan. Obstala sva in brez besed občudovala to, kar je nam le redko videti.

Iz polmraka so se visoko v stenah prikazale tudi številne bele lise snežišč. Ena med njimi, visoko v steni Skute, ki se iz doline dobro vidi, naj bi bil ledenik. Moram priznati, da me je ta prvi pogled nanj razočaral. Pričakoval sem več, če ne drugega vsaj to, da je obsežnejši in da je drugačen od ostalih bližnjih snežišč. Toda od teh se ni v ničemer razlikoval. Tudi o zeleni barvi, ki je tipična za ledenike — od tod ljudsko ime zanje »zeleni sneg« — ni bilo

<sup>1</sup> Ravenska Kočna je knjižno ime za dolino, ki se vleče iz Zgornjega Jezerskega proti jugu mimo kmetije Ancel do gorskega podnožja. Pridevniška raba se naslanja na naselje Ravno v začetku doline, kočna pa je med ljudstvom pojem tod za široko gorsko dolino. Podobno je tudi s sosednjo Makekovo Kočno, poimenovano po kmetu Makeku, ki ima dom in posest v nji, ki pa je prav tako le knjižno ime. Ljudje imenujejo zgornjo dolino — Zgornja Jezerska Kočna, spodnjo pa — Spodnja Jezerska Kočna. Mimogrede bodi omenjeno, da tudi ime Jezersko ni ljudsko ime. Starejši ljudje pravijo kar Jezero. Tudi Dušanova mama, domačinka iz Kokre, pravi, »da gre na Jezero«.



*Kliše last SAZU*

Ledenik, katerega lego kaže puščica, zapolnjuje dno izrazite skalne krnice. Prekrit je s snegom, enako tudi nadaljevanje krnice v smeri proti Ledinam

sledu. In tak se ledenik običajno kaže očem, ki ga gledajo le iz doline. Zato ni nič čudno, da so malo nejeverno odkimavali domačini na Jezerskem, če si jih pobaral o ledeniku, ki naj bi bil nad Ledinami<sup>2</sup> pod Skuto. Tudi jaz ne bi verjel, če ne bi o njem že nekaj bral in tudi slišal od Dušana, ki je že njegov dober znanec, saj ga je sam od blizu tipal že večkrat leta 1946. Vedel pa je zanj že davno prej. Že dolgo si ga je želel še pobljže spoznati in danes se mu bo ta želja morda le izpolnila.

Prispela sva do Ancelna — samotne kmetije v dolini, ki leži v dolinskem dnu, v višini 970 m. V zgornjem in srednjem delu doline je to edina kmetija, zato k pridevku »samotna« tu res nimamo kaj pripomniti; še nekaj samotnih kmetij je šele v spodnjem koncu doline.

S kratkim postankom v obmejni stažnici sva nadaljevala pot po dolini navzgor. Ta je nekaj časa še položna, a čim bliže sva koncu doline, tem bolj strma postaja. Tudi gozd se pričinja redčiti in čedalje bolj je pritlikav; v višini okrog 1100 m prehaja že v pravo pritlikavo gorsko rastje. Skozenj sva se precej časa prebijala, preden sva prispela na veliko melišče, ki se vleče izpod Bab.

V zgornjem koncu doline se križata dve poti: prva, na desno, drži na obsežno snežišče pod Žrelom, kjer preide nekje v sredi na pot, ki drži iz Češke kočje preko Žrela na Savinjsko sedlo, druga pa zavije na levo proti Babam, gre nekaj časa ob njihovem vznožju in nato strmo navzgor po izraziti dolinski stopnji, ki zaključuje na jugovzhodni strani dolino Zg. Jezerske Kočne, in se po nji vijuga do višine 1650 m, kjer se, ob prehodu na Ledine, prične položneje vzpenjati. Tu se tudi stika s potjo Češka kočja — Vrh Mrzlega dola. Ubrala sva to drugo pot, koder sva morala kar krepko gristi kolena. Bila je precej zapuščena in skoraj brez markacij, kar pa Dušana, ki jo je dobro poznal, ni motilo.

<sup>2</sup> To rušnato področje niti na kartah niti v literaturi ne imenujejo enotno. Eni mu pravijo Ledine, drugi spet Vadine pa tudi Vodine. Od domačinov se sliši najčešče Vadine. Končno besedo bodo imeli raziskovalci, ki stikajo za izvori krajevnih imen.

Pri podrti pastirski bajti na Ledinah, v višini 1690 m, je naravnal Dušan višinomer. Če bo vreme ugodno in zračni pritisk kolikor toliko stalen, bova lahko dobila precej natančne višinske izmere na ledeniku.

Z Ledin je lep pregled čez velik del Zg. Jezerske Kočne, ki je globoko zarezana med višji svet kakor tudi čez Jezersko kotlino in njeno obrobje. Dolina je razmeroma široka vse do Ancelrove kmetije, kjer se v smeri proti Jezerskemu v dolžini kakih 600 m zoži, v spodnjem delu, pri prehodu na Zgornje Jezersko, pa se ponovno močno razširi. V dnu je na debelo prekrita s prodom in gruščem, ki se naleti vanjo z višjega skalnega obrobja; še več pa je tega kot ostanek iz ledene dobe, ko je po dolini polzel ledenik proti Jezerski kotlini, kjer se je združil z onim iz sosednje Sp. Jezerske Kočne in segal od tod še naprej po dolini preko Spodnjega Jezerskega in dalje do Podloga. Ledeniki, ki so drseli tod čez, so imeli svoje izhodišče visoko v gorah, zlasti na bolj položnem svetu, kjer so se lahko kopičili v večjih množinah in od tam polzeli v nižje doline in kotline. Nabirali so se zlasti na Ledinah in v široki krnici nad njimi, kakor tudi na Zgornjih Ravnah in na Spodnjih, kjer je danes postavljena Češka koča. Ob taljenju so ledeniki puščali za seboj velike množine materiala, ki so ga nosili na, v in pod seboj in z njim zasipali doline in kotline. Tako so na debelo zasuli tudi Zg. Jezersko Kočno, kakor tudi Jezersko kotlino in Sp. Jezersko Kočno. Strokovnjaki, med njimi zlasti Luzerna in naš Seidl, so ugotovili celo morenske nasipe v Jezerski kotlini, ki jih je pustil za seboj ledenik ob zadnjem umiku. Po diluvialni dobi se je zasipanje tod nadaljevalo, saj to dobro vidimo na vsakem koraku v Zg. Jezerski Kočni, zlasti v njenem zgornjem delu, kjer se v dolino spuščajo velika melišča, predvsem na vzhodni strani izpod Bab.

Z Golega vrha (1788 m) priteka v dolino Zg. Jezerske Kočne hudourniški potok. Ob prestopu, nasuto dolinsko dno izgine v nasutini, le v spomladanskem času in ob večjem deževju nadaljuje pot po dolini navzdol in tvori tako enega od izvirnih krakov Jezernice, ki teče po Jezerski kotlini in se izteka v Kokro pri Podlogu. V sušni dobi je struga brez vode do Ancelna, kjer se ponovno prikaže voda izpod nasutine, a kmalu spet izgine vanjo, dokler dokončno ne privre na dan ob koncu spodnjega ozkega dela doline, od tod pa teče naprej v Jezernico. Ob visoki vodi prenaša s seboj veliko drobirja, s katerim zasipa Jezersko kotlino, ali pa ga odnaša naprej v Kokro. Dolina sprejema vodo iz vsega visokega obrobja, tako tudi izpod snežišč in ledenika, od koder pa priteka vanjo podzemno in to skozi meliščni drobir pa tudi skozi prevotljeno apneno notranjost, saj je velik del obrobja iz prepustnih kamenin.

Po bolj položnih ruševnatih Ledinah sva nadaljevala pot proti ledeniku, ki ni bil več daleč. Po naporni poti, ki sva jo morala prehoditi preko strme dolinske stopnje, sva se v tem delu poti kar oddahnila. Toda žal — bila je prav kratka, saj sva se kmalu znašla na spodnjem robu obsežne krnice, v katere zgornjem najvišjem koncu leži ledenik. Ločila sva se od markirane poti, ki drži naprej proti Mrzlemu dolu in prečka krnico v spodnjem delu, in jo ubrala po svojo po krnici navzgor — proti ledeniku.

V veliki meri je krnica ledeniškega nastanka in je podobna številnim drugim ledeniškim krnicam v naših Alpah. (Taka je tudi na bližnjih Zgornjih Ravnah.) Spodnje dno leži nekako v višini 1740 m, zgornje pa preko 400 m višje. Na debelo je nasuta z gruščem, ki se nabira v nji z visokega gorskega obrobja na jugu, ki ga tvorijo vršaci med Skuto (2532 m) na zahodu in Križem (2429 m) na vzhodu. Del nasutine v krnici je tudi ledeniškega postanka in to iz dobe, ko se je ledenik iz te umikal čedalje više v zavetje strmih skalnih

sten. Danes je ledenik le v dnu skrajne zgornje skalne krnice, ki leži zajedena med Skuto in Kranjsko Rinko. Toda tudi od tod se je v toplejših sunkih poledene dobe umikal, pa se v zanj ugodnih klimatskih razmerah spet pojavil. Danes se ohranja v nji le zaradi proti soncu zavarovane lege, saj ga s treh strani obdajajo strme, okrog 300 m visoke skalne stene: na zahodu strmo severno Skutin steber na vzhodu strmo severno pobočje Kranjske Rinke, na jugu pa ozek, a visok greben med obema, s poznanim onjem. Od tod je nesrečno zdrsnil leta 1913 dijak Petrič, ki je padel na ledenik in se po njem valil do velike razpoke v njem, v kateri je obležal mrtev in so ga našli tam šele po daljšem iskanju (glej poročilo o tem v P. V. 1913, str. 170—175).



Foto J. Kunaver

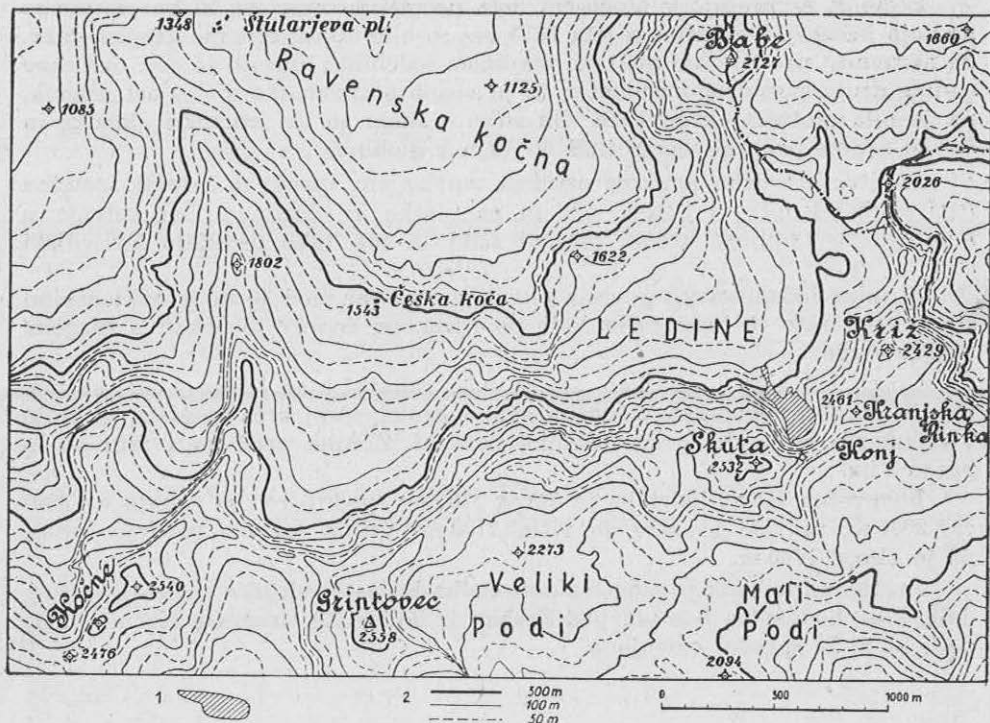
Razpoke na ledeniku v juliju l. 1913; v glavni, ki se je vlekla povprek čez ledenik, so našli ponesrečenega Petriča. Danes je ledenik še preprežen z razpokami a so te mnogo manjše  
Kliše last SAZU

Od ledenika navzdol se vleče v nasutino zarezana globoka hudourniška grapa, po kateri se odteka voda iz ledenika. Večkrat je tudi čez vse poletje ali le za krajšo dobo zapolnjena s snegom. Tako je bilo tudi na dan najinega obiska, kar nama je prišlo kar prav, saj sva se laže prebijala navzgor po snegu, kot če bi morala tolči po zoprnem melišču. In res sva do ledenika kar kmalu prišla. Toda na prvi pogleda ni bilo o delu nikakega sledu. Čez in čez je bil na debelo prekrit s snegom. Če bi poznal muhavost ledenika, ki je močno odvisen od vremena v letu, že prej, me to ne bi iznenadilo, tako sem pa bil, moram praznati, razočaran. Nič kaj takega pa nisem opazil na Dušanu, saj je on gotovo s tem računal že naprej. V letu 1947-48 je bilo poletje zelo hladno in deževno. Sneg, ki je padel pozimi, pa čeprav ga je bilo tistega leta malo, je slabo kopnel, nekaj pa ga je še poleti padlo v visokih gorah. Zato ni bilo nič čudnega, da se ga je v tej zatišni legi še toliko ohranilo in da je segal po hudourniškem žlebu še daleč navzdol.

Ker sva bila na tesnem s časom, sva se kar takoj lotila dela. Tudi vreme ni obetalo nič kaj dobrega, saj so bili vrhovi že oviti z meglo. Navezala sva dereze, pripravila vse potrebno za delo na ledeniku in začela meriti spodnji domnevni ledenikov rob, kar je bilo pa kaj zamudno delo. Laže je šlo na vzhodnem robu pod Kranjsko Rinko. Merila sva z vrvjo ledenikov obseg, vizirala smeri roba s kompasom, merila naklonski kot ledenikove površine in zaznamovala merilne točke na skalnem robu ledenika. Dokler je bilo vreme vsaj še za silo, sva zadovoljivo napredovala, toda čim bolj sva se bližala zgornjemu robu ledenika, tem bolj se je vreme slabšalo. Megla se je grozeče bližala, še bolj pa naju je vznemirjalo krušenje kamenja z ostenja, ki je preteče bobnelo. Večkrat se je utrgal kar cel kamenit plaz in se usul na ledenik. Že se je sem in tja zaril v sneg na ledeniku kamen prav blizu naju. Brez besed, kot dva

avtomata, sva nadaljevala z delom. Neprimerni čas, ki sva ga izbrala za pot na ledenik, se nama je maščeval. Zmrzal je konec oktobra v visokih gorah že močna. Zjutraj, ko sva odhajala, je bila tudi v dolini zelo izrazita, saj je slana tod krepko gospodarila. Kasneje pa se je vreme obrnilo — vdrl je jug, ki se je pojavil najprej v višinah, zajel kmalu vrhove gora in prodiral čedalje niže. Ko sva okrog devete ure prispela na ledenik, je bila megla že na vrhovih, opoldne pa je bil že ves zgornji rob prekrit z njo. Nenadna odjuga je še pospešila mehanično razpadanje skalovja, ki je v tem času že običajen pojav, zato se je začelo pravo bombardiranje grušča na ledenik. To in pa gosta megla, ki naju je zajela, ko sva prodrla do zgornjega ledenikovega roba, ni kazalo na nič kaj dobrega. Zaradi megle sva kompas komaj še lahko uporabljala in to le na kratke razdalje. Padanje kamenja na ledenik pa je postajalo vse pogostejše. Stiskala sva se k steni, ki nama je vzbujala, čeprav mokra in hladna, vsaj relativni občutek varnosti. Prostorninsko orientacijo sem izgubil in še sreča, da sem imel v roki kompas. Še ena smola po vrhu — Dušanu je padel čopič, s katerim je vnašal merilne točke na skalno obrobje ledenika, v globoko robno poč. Da bi ga skušala rešiti, ni bilo niti misliti, saj je bila poč globoka blizu deset metrov. Toda Dušan ni obupal. Namesto čopiča so mu služili prsti. — Bobnenje s sten se je še stopnjevalo, z njim pa negotovost v naju. Bil sem pošteno preplašen, o čemer pa takrat seveda nisem niti črhnul. Tudi Dušan je molčal. Govorila sta pogleda, šele kasneje, mnogo kasneje tudi besede. Toda vseeno sva se odločila, da se ne umakneva, pa čeprav je bil najtežji in najnevarnejši del ledenika še pred nama. Torej naprej! Previdno, korak za korakom, sva prodirala. Velikokrat sva se brez moči, nebogljena, stiskala k steni, od katere sva pričakovala pomoči. In — dala nama jo je. Nemaalokrat je švignil kamen ob nama in se zaril v sneg ali zdrčal po njem navzdol. Čas se je počasi pomikal, midva pa trmasto naprej in sva še vedno merila, zapisovala in zaznamovala točke na steno. Bila sva že na strmem zahodnem robu ledenika, ki ima ponekod tudi preko 45 naklonskih stopinj — in še malo, pa sva se pošteno oddahnila na spodnjem koncu. Sreča naju ni zapustila. Tu je bila tudi že megla toliko redka, da sva vsaj malo videla naokrog. Živčna napetost je prešla, sledil pa ji je volčji glad. Odprla sva nahrbtnika in z užitkom praznila. Niti toliko časa si nisva dala, da bi snela dereze. Toda ni nama bilo dano, da bi v miru použila zasluženo jedačo. Strahovito je zabobnel visoko zgoraj v steni kameni plaz in jek padajočega kamenja je kakor bombna eksplozija zajel krnico. Na vrat na nos sva se pognala s skalne čeri, na kateri sva sedela, in skušala poiskati zavetja za njo. Ko sem se poganjal po grušču z derezami na nogah, sem klecnil in huda bolečina v nogi me je vrgla ob tla. Zvil sem si nogo. Večji skalni bloki so se privalili mimo naju z zgornjega dela ledenika. Upal sem, da bom pot do Jezerskega lahko prehodil sam, Dušan pa se je že ponujal za nosača. Prav nič nisva smela odlašati. Dan se je sumljivo nagibal h kraju, midva pa sva morala biti ob sončnem zahodu že pri obmejni stražnici v dolini.

V začetku sem hodil težko, kasneje pa sem se privadil. Dušan me je s strani zaskrbljeno pogledoval. Odločila sva se za povratek skozi Žrelo zaradi hitrejšega izstopa. Kljub vsemu je pot skozi Žrelo in po snežišču navzdol do karavle minila in že sva v mraku stopala po mehki trati Zgornje Jezerske Kočne in v trdi temi prispela na Jezersko. Na srečo se je pred Kasino pripravljala kamion k odhodu v Kranj; šofer naju je bil pripravljen sprejeti. Na odprtem kamionu sva se do Kranja kar dobro »prezračila«. Na postajo sva prispela malo pred odhodom zadnjega vlaka proti Ljubljani. Padle so prve



Lega Skutinega ledenika v pokrajini. 1 = ledenik

Kliše last SAZU

kaplje. Od ljubljanske postaje do doma je bila pot vsega dneva najtežavnejša. Doma sem se pa pošteno namučil, preden mi je uspelo, da sem sezul čevljev z zatečene noge.

Táko je bilo moje prvo srečanje z ledenikom. Še enkrat sem ga obiskal; bilo je dve leti kasneje. Lepo me je sprejel, kot da bi mu bilo žal, ker mi je prvokrat pripravil tak sprejem. Kasneje me ni več videl, čeprav je moja vroča želja, da bi se še srečala.

Ob zaključku še nekaj splošnih podatkov o ledeniku, ki ga redno opazujejo člani in sodelavci Inštituta za geografijo Slovenske akademije znanosti in umetnosti, ki opazovanje tudi vzdržuje. Da se mu posveča taka pozornost, je vzrok predvsem v tem, ker je najbolj na vzhodu ležeč ledenik v Alpah in pa zato, ker je med najnižje ležečimi alpskimi krničnimi ledeniki. Njegov obseg in zlasti debelina je zelo nestanovitna. Odvisna je od vremenskih razmer v letu, zlasti od množine snega v hladni polovici leta in poletne topline zraka, delno pa tudi od množine moče v poletju. Najdebelejši in tudi najobsežnejši je bil leta 1951, ne mnogo manjši leta 1948, vsa druga leta pa se je snežna odeja in delno tudi ledena površina, zlasti na spodnjem delu, močno stanjšala. Veliko kolebanje Skutinega ledenika v zadnjih letih pa ni nič posebnega, saj je znano, da vsi ledeniki v Alpah, kakor tudi v drugih velegorjih, krepko nazadujejo. Ritmika kolebanja na njem pa se dobro ujema z ostalimi ledeniki, med drugim tudi najbližjim — Triglavskim ledenikom, na katerem prav tako vrši opazovanja zgoraj omenjeni inštitut.

Ledenik preprezajo v srednjem delu precejšnje razpoke, ki pa se vseeno ne dajo primerjati z onimi iz leta 1913, saj so bile takrat izredno krepke, tako, da naravnost presenečajo pri tako majhnem ledeniku; bilo jih je več, nanizane so bile druga pod drugo; največja, ki je segala povprek skoraj čez cel ledenik, pa je bila globoka okrog 10 m. Ob stiku s skalo so ob ledeniku globoke in široke krajne poči, ki segajo tudi do 10 m v globino.

Pred še hitrejšim umikom oziroma tanjšanjem varuje ta ledenik izvrstna lega skalne krnice, v kateri leži, in pa visoko in obsežno robno ostenje, s katerega se vsipljejo krepki plazovi nanj in mu tako dovajajo življenjski sok.

Strmina ledenikovega površja je velika, in sicer med 30 in 50 naklonskimi stopinjami, zato je brez derez hoja po njem, pa čeprav je pokrit s snegom, zelo nevarna.

Obseg ledenika je majhen, saj se suče velikost med 2,5 in 3 ha; pri tem je mišljen obseg ledenika v zgornji skalni krnici, torej brez snežišča, ki se je v nekaterih letih vleklo od ledenika navzdol. Z njim vred meri tudi do in preko 6 ha.

Povprečna višina ledenika je okrog 2100 m; spodnji rob se nahaja v višini ca. 2000 m, najvišje pa seže do višin 2160 m. Višina začetka spodnje krnice pa je okrog 1740 m.

Dostop na ledenik je mogoč s poti Češka koča—Savinjsko sedlo—Okrešelj, dalje s preходом na isto pot pod Žrelom iz doline Zg. Jezerske Kočne, in po poti, ki je že spredaj omenjena.

## Istrski razgledi

RUDO GOLJAK

### IV. Miljski hribi

Nedeljsko jutro je bilo lepo in sončno, morje mirno in čisto kakor ribje oko. V koprskem pristanišču so se zbirali izletniki, ki so hoteli izkoristiti prosti dan za kopanje na svetonikolajski plaži. Vkrcavali so se na malo motorno barko, zasedeno že čez dovoljeno mero, da sva s prijateljem komaj še našla dva skromna prostorčka. Motor je že brnel in kmalu je pričel delovati tudi vijak. Odmaknili smo se od obale in se pričeli pomikati proti svetilniku ob koncu zunanjega pomola. Obluli smo ga in zavili naravnost čez Koprski zaliv. Koper sam se je počasi umikal v ozadje in se spreminjal v silhueto na ospredju Planjave in drugih zalednih hribov. Na zahod se je širilo odprto morje, na vzhod se je pa rezala v celino Štanjonska draga s komaj do dva metra globokim morjem, ki se bo po izdelanih načrtih spremenilo v novo kopnino. Čeznjo bo tekla od Kopra do Ankarana nova obalna cesta, od Bertokov sem pa bodoča železnica. Tu nekje naj bi nastalo tudi novo, globlje pristanišče, ki bi vsaj malo razbremenilo reško, ki naraščajočega prometa že zdaj ne zmore več. Naj bi, pravim, zakaj v resnici je to v sedanjem položaju le lepa muhika prihodnosti.

Motorna barka reže gladino in pušča za seboj dve peneči se belogrivi brazdi. Tik pod gladino plavajo skupine morskih klobukov. Podobni so velikim, premikajočim se gobam. Kam so namenjeni? Kdo ve. Kakor tudi nihče ne ve, od kod so se pripodili in kam bodo dalje krenili delfini, ki skačejo nad gladino tam daleč pred Izolo. Ob ustju globoko v Štanjonsko drago zajedajoče se