

Hmelje

Celje - skladišče
D-Per

70/1984



1119840997, 8/9

COBISS

OSREDNJA KNJ. CELJE

VARUJMO
SEBE
IN NARAVO



POŠTINA PLAČANA V GOTOVINI

LETO XXXVIII.

AVGUST,
SEPTEMBER 1984

ŠT. 8-9

GLASILO SOZD HMEZAD, KI ZDRUŽUJE KMETIJSTVO ŽALEC * KMETIJSKI KOMBINAT ŠMARJE * KMETIJSTVO ILIRSKA BISTRICA * KMETIJSKA ZADRUGA »DRAVA« Radlje * SADJARSTVO »MIROSAN« Petrovče * VRTNARSTVO Celje * KMETIJSKA ZADRUGA »SAVINJSKA DOLINA« Žalec * ČEBELARSKA ZADRUGA Petrovče * KMETIJSKA ZADRUGA SLOVENSKA BISTRICA * CELJSKA MESNA INDUSTRIJA * CELJSKE MLEKARNE Celje * HMEZAD EXPORT IMPORT Žalec * STROJNA Žalec * MINERVA Zabukovica * GOSTINSTVO IN TURIZEM Žalec * NOTRANJA TRGOVINA Žalec * JATA ZALOG Ljubljana * INTERNA BANKA HMEZAD * HRANILNO KREDITNA SLUŽBA KMETIJSTVA IN GOZDARSTVA Žalec in SKUPNE SLUŽBE SOZD HMEZAD

HMEZAD IN MERX BOSTA SODELOVALA

Delovne organizacije Hmezada bodo do konca meseca septembra podpisale samoupravni sporazum o ustanovitvi planske in poslovne skupnosti SOZD Merxa in Hmezada. Po podpisu le-tega bosta SOZD skupaj razvijali kmetijsko proizvodnjo, sodelovali v živilski pridelovalni industriji, trgovini in gostinstvu, SOZD bosta tudi bolj enotno nastopali na tujih tržiščih, sodelovali na finančnem področju in združevala denar za izvedbo nekaterih pomembnejših investicijskih projektov. Tako so razpravljali na seji delavskega sveta Hmezada, ki je bila v prvi polovici julija, ko so obravnavali predlog tega sporazuma.

(Nadaljevanje na 2. strani)

Kmetijstvo Žalec

Dokončali farmi za pitance in krave molznice

V delovni organizaciji Kmetijstvo Žalec predstavlja proizvodnja hmelja 70 odstotkov dohodka. Po predvidevanjih naj bi ga letos pridelali okoli 1800 ton. Tako so največji proizvajalci hmelja v Sloveniji, po kvaliteti hmelja pa so tudi med boljšimi v jugoslovanskem in svetovnem merilu.

Manjši del dohodka predstavlja proizvodnja pšenice. Lani so z njo posejali 212 hektarjev in letošnja letina naj bi dala 930 ton pšenice. Odkupna cena za to kulturo je v primerjavi s koruzo izredno nizka, saj bo le od 20 do 22 dinarjev. V takšnih pogojih je nemogoče pričakovati uspešne zamenjave.

V tej delovni organizaciji pridelujejo še koruzo za silažo, ki jo potrebujejo predvsem za krmo živine na farmah Podlog in Zalog. Na letih imajo 1110 krav molznic. Za reprodukcijo na farmah gojijo 690 telic v vzrejnem centru Žovnek.

V mlekarstvu dosegajo zelo dobre rezultate in s 5500 litrov mleka letno po kravi so med boljšimi v republiki.

Letno namolzejo 5 milijonov 800 tisoč litrov mleka. Količine mleka se bodo povečale, ko bodo dokončali farmo za 210 molznic na Zalogu. Z mlekom bodo oskrbovali novo mlekarno v Arji vasi. Julija so dokončali že farmo za 800 pitancev v Žepini.

Kljub zastareli tehnologiji narašča proizvodnja v Tovarni krmil. Predvidevajo, da bodo do konca leta pripravili 34000 ton krmil. Zastarelo tehnologijo bodo nujno morali zamenjati z modernejšo, saj bi potem lahko sestavine za krmila, ki jih sedaj še uvažajo, zamenjali z veliko cenejšimi domačimi. Zaradi manjše cene krmil bi se pocenilo pitanje na farmah. Ribjo moko, sojo in druge uvozne sestavine bi lahko zamenjali z odpadki predelovalne industrije in tehnološkimi maščobami.

Rezultati poslovanja v Kmetijstvu Žalec so še vedno zadovoljivi predvsem zaradi dobrih letin hmelja. Večje probleme imajo v govedoreji predvsem zaradi visokih cen krmil.



Obiranje hmelja je resno in strokovno opravilo. Zato mu posvetimo vso skrb.

Iz vsebine:

- 4. stran – KZ Radlje ob Dravi
- 6. stran – V Prebold bomo še prišli
- 7. stran – Pšenica za jesensko žetev
- 8. stran – Savinjski plemenski žrebec in njegovo potomstvo
- 12. stran – Kmetje – preberite!
- 14. stran – Kakšen bo dopust naših delavcev?

22. DAN HMELJARJEV

4. VIII. ob 20. uri – Družabni večer slovenskih hmeljarjev v Žalcu

BRASLOVČE

- 10. VIII. – Sestanek hmeljarskih tehnologov Slovenije
- 11. VIII. – Športna srečanja. Zvečer bo veselica
- 12. VIII. – Ob 15. uri tradicionalni hmeljarski program

HMEZAD IN MERX BOSTA SODELOVALA

(Nadaljevanje s 1. strani)

Poleg tega naj bi Hmezad in Merx sodelovala še v konzorciju, ki ga bodo ustanovili za turistično ureditev ribniškega Pohorja. Gostinska in turistična dejavnost se bosta s tem v obh SOZD bolj povezali. Na tem delu Pohorja bi naj razvijali predvsem kmečki in zimski turizem.

Poleg tega so delegati sprejeli še informacijo o oblikovanju deviznega sistema v Hmezadu za letos. Poudarili so, da bodo imele članice skupni in enotni devizni račun. Medsebojno bodo zagotavljale devizno likvidnost Hmezada in šele po zagotovitvi sredstev za skupne potrebe bodo lahko samostojno razpolagale z deviznimi prilivi. Hmezadove članice imajo na voljo 45,9 odstotka deviznega priliva. Od tega kmetijske delovne organizacije obvezno združujejo 28 odstotkov prilivov, za uvoz sestavin za umetna gnojila in zaščitna sredstva. Združujejo še 15 odstotkov prilivov pri izvozu živine in živinorejskih produktov.

Delegati delavskega sveta so potrdili plan naložb v Hmezadu za letos. Od teh je še nekaj nedokončanih iz preteklega leta in je njihova vrednost 960 milijonov dinarjev. Nove naložbe bodo znašale 457 mi-

lijonov dinarjev. Poleg tega so delegati sklenili, da bomo v Hmezadu nabavili novo računalniško opremo, za katero bodo članice prispevale 40 milijonov dinarjev, 50 milijonov pa skupne službe Hmezada. Na seji so poudarili, da bodo v bodoče imele prednost le naložbe, ki bodo imele ustrezne finančne vire.

V nadaljevanju seje so delegati razpravljali še o delu zemljiškega oddelka v Hmezadu.

V temeljnih organizacijah je več kot 100 hektarjev zemljišča v zaku-pu. Večina pogodb za nakup bo poteklo v naslednjih petih letih. Predlagali so, da bi pogodbe podaljšali v čim večjem številu. Opozorili so, da zakup ni potekal povsem v skladu z zakonom o kmetijskih zemljiščih. Le-ta predvideva najkrajši rok za-kupa 10 let, pogodbe pa so sklepali tudi za krajša obdobja. Dodatne površine potrebujejo za redno zame-njavo nerešenih zemljiških zadev.

Opozorili so, da vse preveč kme-tijskih površin uničuje urbanizacija, saj se pozida v žalski občini kar 22 hektarjev površin letno.

Zemljiški oddelek sodeluje pri urejanju kmetijskih površin, pri melioracijah in komasacijah. Letos bodo končali komasacijo ob potoku Konjščica na površini 585 hektar-jev. Pri komasacijah se srečujejo s kopico problemov in več pozornosti bi jim morali nameniti upravniki temeljnih zadružnih enot v delovni organizaciji Kmetijstvo.

Marjana Natek

SEJA ODBORA SAMOUPRAVNE DELAVSKE KONTROLE SOZD

Delegati so obravnavali pred-vsem gospodarjanje v prvem tromesečju letos. Predvsem je bilo ugotovljeno, da nam produktivnost pada, ekonomičnost pa se nam tudi manjša. Razprava se je odvijala tudi okrog problematike vzreje perutni-ne.

Delegati so nadalje obravnavali še poročilo o izvajanju sanacije v Hmezad DO Kmetijski kombinat Šmarje in v DO Celjske mlekarne.

Na kraju so delegati še obravna-vali poročilo o vključevanju SOZD Hmezad v dežele v razvoju.

V. I.

Odbor za investicije

26. junija se je sestal odbor za in-vesticije in razvoj.

Delegati so na seji odbora obrav-navali in sprejeli plan investicijskih naložb v družbenem sektorju za leto 1984.

Nadalje so obravnavali še Poro-čilo o problematiki kmetijskih zemljišč, kjer je še veliko nereše-

nih spisov okrog urejanja zemljišč in kjer še vedno izgubljammo zem-ljišča za pozidavo, ki jih oddajamo po ceni za kmetijska zemljišča z iz-računom ekonomskega nadome-stila za trajno izgubo, kar pa pome-ni krčenje fonda zemljišč v družbe-nem sektorju.

V. I.

PRIZNANJA OBČINE ŽALEC ZA LETO 1984

Na slavnostni seji zborov Skupščine občine Žalec ob praznovanju praznika občine Žalec 7. julija, ki je bila 8. julija na Polzeli, sta med drugimi prejela priznanje občine Žalec za leto 1984 Bobovnik Krist-jan-Mišo in Hranilno kreditna služba kmetijstva in gozdarstva Žalec.

KRISTJAN BOBOVNIK-Mišo, zlati grb občine Žalec

Utemeljitev:

Kristjan BOBOVNIK-Mišo, rojen 24. 12. 1922, ekonomist, je indi-vidualni poslovodni organ v DO Hmezad Export-import Žalec od leta 1952. V vseh teh letih si je prizadeval in vlagal svoje znanje in spo-sobnosti v razvoj delovne organizacije kot tudi celotnega Hmezada.

Posebne zasluge ima na področju kmetijstva zlasti pri prodaji hm-elja na domačem in tujem tržišču.

Tovariš Bobovnik je kot strokovnjak s področja zunanje trgovine vključen v razne skupnosti in organizacije (je član EGS v komisiji za hm-elj, član poslovne skupnosti za hmeljarstvo Slovenije) in sodeluje na sestankih Internacionalnega hmeljskega biroja.

Je član Zveze komunistov, aktiven je tudi v ostalih družbenopo-litičnih organizacijah in društvih, posebno na področju telesne kultu-re.

HRANILNO KREDITNA SLUŽBA KMETIJSTVA IN GOZDARSTVA ŽALEC, srebrni grb občine Žalec

Utemeljitev:

Hranilno kreditna dejavnost v občini Žalec sega v leto 1895, ko se je ustanovila Savinjska posojilnica v Žalcu. Z ustanovitvijo posojilnice se je gojenje hmelja v Savinjski dolini razmahnilo ter postalo osnova za njen gospodarski razvoj. Za delovanje hranilnice je še posebej pomembno, da je poslovala v slovenskem jeziku kot napredna sloven-ska ustanova. Ko so se v začetku leta 1900 porajale pobude za izgrad-njo skladišča za hmelj, je prav hranilnica odigrala pomembno vlogo, saj je k izgradnji prispevala več tretjino deleža. V prvih letih po vojni se njeno poslovanje ni bistveno razširilo. Po letu 1949 se je hra-nilnica preoblikovala v Narodno banko v Žalcu. Po letu 1950 so se pričeli v okviru Kmetijske zadruge ustanavljati hranilno kreditni odseki, ki so pričeli nadaljevati tradicijo zadružnega hranilništva, ki je bilo v prvih letih usmerjeno predvsem na zbiranje vlog. Sedaj deluje na ob-močju petih občin (Žalec, Celje, Šmarje pri Jelšah, Slovenska Bistrica, Ilirska Bistrica), k članku so pristopile tudi druge organizacije.

Organiziranost je takšna, da ustreza zahtevam razvoja kmetijstva, principi poslovanja pa so takšni, kot jih uvaja sodobno bančništvo. Hranilno kreditna služba je na področju varčevanja uspevala, da najpo-membnejše kmetijske pridelke kmetov (hmelj, mleko, goveda, piščan-ci) in odkup lesa izplačuje preko hranilnih vlog. Izplačevanje osebnih dohodkov delavcev SOZD je v celoti vključeno v ta sistem, kar pred-stavlja stanovsko pripadnost, ki naj bi zagotavljala čimvečji obseg lastnega financiranja naložb v razvoj in tekoče poslovanje.

V. I.

delo SAMOUPRAVNIH organov

SKUPNA SEJA SEKRETARJEV OOKZ IN KOORDINACIJSKEGA ODBORA SINDIKATA SOZD HMEZAD

21. junija smo obravnavali pred-vsem gospodarsko problematiko SOZD za prvo tromesečje 1984. Pri obravnavanju gospodarjenja smo predvsem ugotovili, da fizična pro-izvodnja raste v skladu s planom,

da pa je problematika na finanč-nem področju precej težavnejša.

Skupna seja je tudi obravnavala izvajanje sanacije v Hmezad DO Kmetijski kombinat Šmarje in v Hmezad DO Celjske mlekarne.

I. V.

RAZŠIRJENA SEJA SVETA DIREKTORJEV

Sedmega julija je bila razširjena seja sveta direktorjev v novi mle-karni v Arji vasi. Po predstavitvi in delovanju nove mlekarne, je svet di-rektorjev razpravljal o nalogah s področja stabilizacije. Te naloge se morajo izražati predvsem v poveča-nju proizvodnje za domači trg, pove-čanju izvoza, razvijanju novih programov, namenjanju sredstev v skupna sovlaganja, skrbi za obratna sredstva in razvijanju medsebojne solidarnosti.

Na razširjeni seji so direktorji razpravljali še o planu investicijskih naložb za leto 1984 ter razpravljali o poročilu dela koordinacijskih služb SOZD v prvi polovici letošnjega leta.

Ob zaključku so obravnavali in-formacijo o samoupravnem sporazu-mu o ustanovitvi skupnosti za medsebojno plansko in poslovno so-delovanje Hmezad-Merx ter si ogledali novo Mlekarno.

V. I.



Med obiskom v žalski občini si je predsednik Republiške konference SZDL Franc Šetinc ogledal tudi novo mlekarno v Arji vasi in njen začetek proizvodnje. O mlekarni in delu SOZD Hmezad se je izrazil pohvalno.

Export-import

Uspešno delo inženiringa

Lani so v delovni organizaciji Hmezad Export-import ustanovili poslovno enoto inženiring, ki posluje v Ljubljani. Izdelujejo projekte za industrijo mleka, piva, sokov, mineralne vode in olj. Poleg tega organizirajo nabavo opreme, montaže, pripravljajo za obratovanje in šolanje strokovnjake za tovrstno industrijo.

Po dobrem letu poslovanja je inženiring glede na to, da je imel v začetku poslovanja le osem zaposlenih, dosegel dobre rezultate poslovanja, saj so imeli 7 milijonov 437 tisoč dinarjev dohodka in 4 milijone 223 tisoč dinarjev ostanka čistega dohodka. Letos pa bodo z desetimi zaposlenimi ustvarili 160 milijonov din prihodka in več kot 16 milijonov dinarjev čistega dohodka.

Poleg osnovne dejavnosti ima poslovna enota Export-importa še zastopstvo tujih podjetij. Sodelujejo s podjetjem Ex-Cell-o Corporation, s katerim pripravljajo proizvodnjo domače embalaže po sistemu Pure pack. V sodelovanju s finko firmo MKT organizirajo kooperacijsko proizvodnjo sirarske opreme, kjer sodelujejo z Alchromom iz Ruš in v proizvodnji sušilnih linij, kjer sodelujejo z delovno organizacijo Nicro iz Zagreba.

Z Alfa-Lavalom so podpisali dogovor za servisiranje, skupno nastopanje na jugoslovanskem tržiš-

ču in po dogovoru tudi na tržiščih manj razvitih dežel. Exportov inženiring je nosilec domače proizvodnje iz njihovega programa.

V obdobju enega leta so v njihovem inženiringu razvili proizvodnjo pnevmatsko vodenih ventilov, uvajanje računalniške tehnike v procesno industrijo, regulacijo in registracijo pri termičnih procesih, proizvodnjo merilcev in signalizatorjev nivoja.

Do sedaj je inženiring pripravil program za računalniško krmiljenje procesov za jogurtovo linijo v Ljubljanskih mlekarnah. V delovni organizaciji Ledo Zagreb so izdelali avtomatizacijo procesov za pripravo sladoleada in CIP. Poleg tega so delali še v Puljanki v Puli, v sirarni Stična za Ljubljanske mlekarnice, Helios v Domžalah, ABC Pomurka in Mlekarno Mađari v ZIK Skopsko pole.

Inženiring dela še v Mlekarni Celje, kjer vodijo montažo in pripravljajo za pogon novo mlekarno v Arji vasi. Do konca leta bodo preselili opremo iz stare mlekarnice v novo mlekarno v Arji vasi. V Mlekarni Maribor bodo v celoti rekonstruirali stari objekt in zgradili novo sirarno.

Vse uspešneje delajo za tuje partnerje. Tako v Gvajani pripravljajo projekt in izvedbo za pasterizacijo mleka.

M. B.

IMENOVANJA V SOZD

FRANC URANJEK, roj. 1936. leta, kmetijski tehnik je bil ponovno imenovan za upravnika TZO Trnava, KZ Savinjska dolina Žalec.

MARIJA AZAROV, roj. 1937. leta, dipl. ing. agronomije, doslej vodja finančnega sektorja v DO JATA Ljubljana, je bila imenovana za vršilca dolžnosti na to dolžnost za dobo šestih mesecev.

ENVER BAŠIČ, roj. 1946. leta, višji upravni delavec, doslej vodja računovodskega sektorja v DO Jata Ljubljana, je bil imenovan za vršilca dolžnosti na to dolžnost za dobo šestih mesecev.

STANKO LESKOVAR, roj. 1956. leta, ing. agronomije, dosedaj vodja pospeševalno tehnološkega oddelka v KZ Slovenska Bistrica, je bil imenovan za vršilca dolžnosti vodje TZO Oplotnica.

IVAN RAK, roj. 1949. leta, ing. agronomije, doslej tehnolog v KZ Slovenska Bistrica, je bil imenovan za vodjo pospeševalno tehnološkega oddelka v KZ Slovenska Bistrica.

27. JULIJ V ŽALCU

Občinski svet ZSS v Žalcu in Skupščina kluba samoupravljalcev sta priredila v Žalcu 26. 6. v počastitev dneva samoupravljalcev svečanost, na kateri so bile podeljene plakete, kot priznanja najbolj prizadevnim delavcem in organizacijam združenega dela na področju utrjevanja socialističnih samoupravnih družbenih odnosov v vseh sredinah OZD, KS, društvih in organizacijah.

Slavnosti so se udeležili poleg članov občinskega sveta in kluba samoupravljalcev še predstavniki družbenopolitične skupnosti in družbenopolitičnih organizacij Žalec.

Poleg obuditve zgodovinskih dogodkov iz razvoja samoupravljanja pri nas je predsednik skupščine Kluba samoupravljalcev Ivo Vodlan, ki je bil slavnostni govornik, poudaril pomembnost poštenih samoupravnih odnosov danes, v teh težkih časih, ko se moramo boriti za vsak delček ogromnega kompleksa stabilizacije gospodarstva, ob tem pa tudi s krvjo priborjenega družbenega sistema.

Ob podelitvi priznanj so bile podane pomembnejše aktivnosti vsakega posameznika ter njihova vloga v razvoju družbe.

Priznanje plakete dneva samoupravljalcev je sprejelo 16 delavcev. Med njimi tov. Marjan Drobne iz Hmezada in ena delovna organizacija.

V imenu tistih, ki so sprejeli plakete, se je zahvalil Marijan Drobne, ki je poudaril, da so plakete priznanje ne samo posameznikom, ki so jih sprejeli, pač pa tudi tistim številnim sodelavcem, s katerimi skupaj so ustvarjali dosežke. Poudaril je tudi, da so ta prejeta priznanja obveza za nadaljnje aktivno delo, ki bo usmerjeno v uresničevanje in utrjevanje samoupravnih pravic in dolžnosti delavcev pri izvajanju uravnovešenja našega gospodarstva.

Prireditve je popestril pevski zbor Lastovka s Polzele s kvalitetno interpretacijo več pesmi.

Po zaključku prireditve so udeleženci v predprostoru dvorane še dolgo zapleteni v prijetne pogovore, ugotovili še marsikaj pomembnega in koristnega za jutrišnje delo.



V počastitev žalskega občinskega praznika na Polzeli so Založani 7. VII. slovesno izročili namenu 1,3 km asfaltne ceste od transformatorja na Prelogah do Korberja.

SPREMEMBA SPORAZUMA O ZDRUŽITVI V DELOVNO ORGANIZACIJO

Delavski sveti temeljnih organizacij so posredovali v javno razpravo dopolnitev 10. člena samoupravnega sporazuma o združitvi v delovno organizacijo Hmezad Notranja trgovina Žalec. Sprememba se nanaša na razširitev poslovnega predmeta za prevoz potnikov

v cestnem prometu. Dopolnitev je potrebna zaradi tega, ker bo v TOZD Transport nabavljen minibus za potrebe delovne organizacije in tudi SOZD.

Predlog je v javni razpravi. Datum referenduma za sprejem bodo delavski sveti sprejeli na sejah konec julija.

Največji dohodek od hmelja in gob

Kmetijska zadruga Drava v Radljah ob Dravi ima rekordno število dejavnosti. V celotnem Hmezadu jih je petindvajset, v zadrugi Drava jih je pa kar šestnajst. Najpomembnejše izmed njih so piščančjereja, živinoreja, proizvodnja mleka, v zadnjem času pa vse uspešneje razvijajo proizvodnjo gob – šampinjonov.

Gobe gojijo v temeljni organizaciji Kmetijstvo in temeljni zadrugi enoti Kmetovalec. Gobarstvo razvijajo šele dobri dve leti. Lani so imeli od njega okoli 30 milijonov celotnega prihodka. Lani so vzgojili okoli 100 ton šampinjonov, letos jih bodo 150, do konca prihodnjega leta pa naj bi proizvodnjo že podvojili. Toda le, če bodo lahko nabavili dovolj slame in konjskega gnoja. Pri slami se pojavljajo problemi skladiščenja in v bodoče bodo nabavili stroj za stiskanje slame. Ti dve surovini bo potrebno zagotoviti. Sicer pa so zahtevno vzgojo že osvojili in razpolagajo z ustrežno tehnologijo za proizvodnjo komposta, ki ga proizvajajo v temeljni organizaciji Kmetijstvo.

Kmetijska zadruga Drava Radlje ima 320 zaposlenih v naslednjih temeljnih organizacijah: Kmetijstvo Radlje ob Dravi, Kmetovalec Vuzenica, Malgos Vuzenica, Gostinstvo Podvelka, Prevoz Podvelka in skupne službe delovne organizacije.

Delovna organizacija je članica Hmezada od leta 1979.

Kompost za vzgojo proizvajajo v temeljni organizaciji Kmetijstvo. Letno ga proizvedejo okoli 1000 ton. Glede na vloženi kompost se je že povečal pridelek gob. V začetku so potrebovali sedem kilogramov komposta za kilogram gob, sedaj so to zmanjšali že za dva kilograma, v prihodnje pa si bodo prizadevali, da bo razmerje 1:4.

V kmetijski zadrugi menijo, da bi morali izboljšati sodelovanje v Hmezadu in se dolgoročno dogovarjati o dobavi slame, konjskega gnoja in ostalih sestavin za proizvodnjo gob.

Možnosti za še večji razvoj vzgoje gob so zelo velike. Tržišče je to dobro sprejelo. Sicer pa 80 odstotkov vseh gob prodajo kamniški Eti, ki je tudi od začetka sovlagala v razvoj te dejavnosti. V prihodnjih letih naj bi gobe tudi izvažali. Za začetek jih bodo letos v Avstrijo izvozili 3 tone.

V temeljni organizaciji Kmetijstvo pa imajo še 110 hektarjev površin zasajenih s hmeljem, ki je pomemben delež zaslužka. Pridelajo dokaj kvaliteten hmelj, podobno kot savinjskim hmeljarjem predstavljajo probleme slabo obiranje in sušenje. Gojijo še koruzo in pšenico. Imajo hlev za 60 pitancev in 50 molznic.

IZGUBE V PERUTNINARSTVU POVZROČAJO VISOKE CENE KRMIL

Zaradi visokih cen krmil so imeli lani pri proizvodnji brojlerjev 30 milijonov izgub. Vzrede 130.000 piščancev in proizvedejo letno 180 ton perutnine. V tej delovni organizaciji trdijo, da je koncept perutninarskega reprodukta v Hmezadu še vedno nejasen. V preteklih dveh letih so se pri tem povezovali z Jato iz Ljubljane, ki naj bi v celoti razvijala koncept perutninarskega reprodukta v Hmezadu. Do sedaj jim še Jata ni izdelala ekonomskega poslovanja valilnice. Bolj bi tudi morali sodelovati v okviru matičnih jat. Sodelovanje se je prekinilo z bolezi, zaradi katere je v Kmetijski zadrugi Drava poginilo od 6000 kar 40 odstotkov nesnic. Neuspešno so se dogovarjali o deležu krivde.

Krmila tudi za perutninarstvo v tej organizaciji iz dneva v dan predstavljajo vedno večje probleme. Do sedaj so nabavo krmil, oziroma devize za piščančerejo pokrivali s prihodom od hmelja. Ni videti izhoda, da bi še naprej morali to proizvodnjo pokrivati z lastnimi deviznimi sredstvi.

USPEŠEN RAZVOJ PRAŠČEREJE

V temeljni zadrugi enoti Kmetovalec Vuzenica imajo okoli 450 kmetov kooperantov vključenih v tržno proizvodnjo. Letos bodo odkupili 30 milijonov litrov mleka, 1000 pitanih goved. Uspešno razvijajo tudi piščančerejo. Ugotavljajo, da se je proizvodnja oziroma odkup od kmetov zmanjšal in odkupijo komaj toliko kot so pred štirimi leti.

Na tem področju je okoli tri četrtine višinskih kmetij in to zahteva veliko pospeševalnega dela.

Zadnji dve leti uspešno razvijajo prašičerejo. S koroško kmetijsko zadrugo so naredili koncept razvoja, ki ga uspešno uresničujejo. Imajo 14 kooperantov, lahko bi jih imeli še več, saj se zanimanje za to proizvodnjo veča.

V tej zadrugi enoti imajo še proizvodnjo gob, ki ni tako uspešna kot v TOZD Kmetijstvo. Tukaj imajo zasebnika, ki proizvaja kompost za kooperante. Pri tem ni toliko discipline kot v družbenem sektorju. Lani so proizvedli le 36 ton, po planu bi jih morali okoli 80 ton.

V bodoče bodo razvijali še kumčerejo in sklepali bodo pogodbe za pridelavo krompirja.

V temeljni organizaciji Malgos združujejo obrtništvo v radeljski občini. Do sedaj so razvijali le močnejše profile. V bodoče bodo pospeševali še vso ostalo obrtniško dejavnost. Zato bi v prihodnje nuj-

no morali organizirati temeljno organizacijo kooperantov. Poleg obrti imajo še poslovno enoto Zaga in gradbenega finalista. To pa predstavlja majhen delež dohodka.



Priprava komposta za proizvodnjo šampinjonov.

SERVIS ZA VZDRŽEVANJE VOZIL

V delovni organizaciji Kmetijska zadruga bodo v teh mesecih dokončali delavnico za vzdrževanje tovornih vozil. Dodatno pa bodo naredili še servis

za vzdrževanje kmetijskih strojev. Glede na to, da je kmetijska mehanizacija iz dneva v dan dražja, je za to delovno organizacijo postalo zanimivo servisiranje kmetijskih strojev. Poleg tega v radeljski občini do sedaj še niso imeli takšne delavnice.

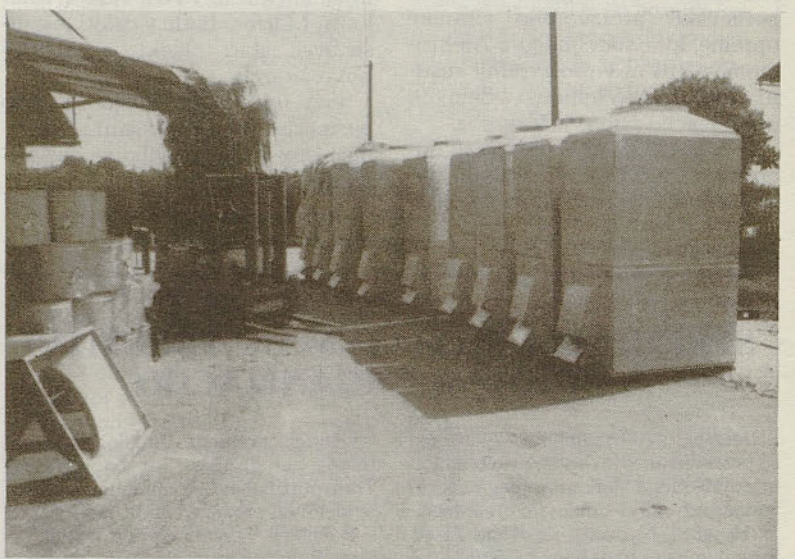
KMEČKI TURIZEM NA RIBNIŠKEM POHORJU

V temeljni organizaciji Gostinstvo Podvelka imajo sedem poslovnih enot. To so predvsem manjši lokali brez penzijskih uslug. V poslovanju tega tozda so se pojavile težave v poslovanju, saj so prvo tromesečje zaključili z izgubo. Zato so zanj pripravili koncept razvoja. Najprej so povečali prodajo pijač in zmanjšali pripravo hrane. Še letos

bodo izvedli referendum o združitvi Gostinstva in temeljne zadrugi enote Kmetovalec. Tako povezani bi potem razvijali kmečki turizem predvsem na Ribniškem Pohorju. Le-ta na tem delu ni več v povojnih, letos bodo imeli na razpolago že več kot 100 penzijskih ležišč.

Kmečki turizem na tem področju bodo razvijali tudi na ta način, da bodo ustanovili konzorcij za razvoj te dejavnosti, gonilna sila pri tem razvoju naj bi bil SOZD Merx.

M. N.



35 peči za hmeljske sušilnice v PE Kovinar v Preboldu. Prvih 12 je narejenih.

Delovna organizacija Gostinstvo-turizem

Premalo denarja za hitrejši razvoj turizma

Od priprave hrane, ki je bila v delovni organizaciji Gostinstvo-turizem osnovna dejavnost, se vse bolj usmerjajo v razvoj turizma. Začetki razvoja turizma segajo v leto 1977, ko so zgradili hotel v Preboldu. Delovna organizacija je v zadnjem obdobju med pomembnejšimi v razvoju gostinstva in turizma v žalski občini.

Takšne turistične sezone, kot jo poznajo naši znani turistični kraji, ki so že več let usmerjeni v to dejavnost v tej delovni organizaciji, še ne poznajo. S hotelom pa se, čeprav počasi, vključujejo v turistično ponudbo v Savinjski dolini. Prebold z okolico se tako razvija v turističen kraj.

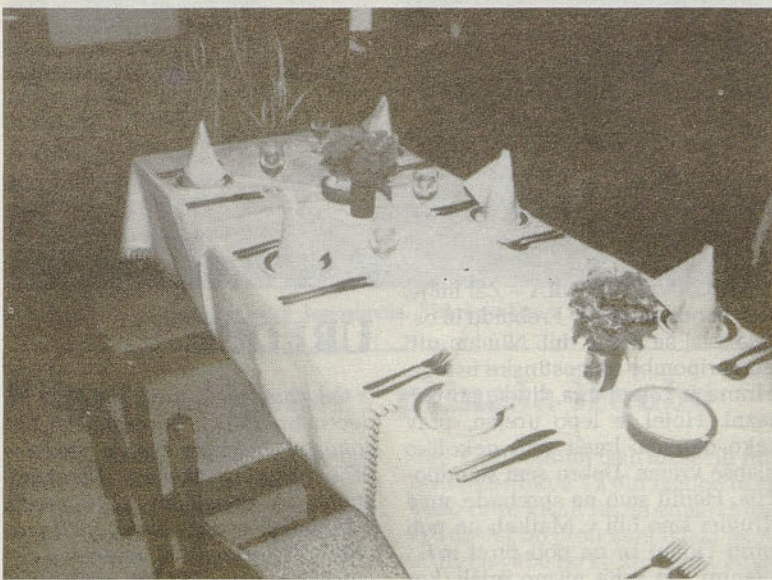
V počitniških mesecih bo hotel v Preboldu obiskalo okoli 550 gostov iz delovne organizacije Brodogradilišče iz Splita. Prve goste so dobili že v drugi polovici junija, kar je izredno zgodaj. Sodelovanje s to delovno organizacijo bodo po vsej verjetnosti razvijali še naprej tako, da bodo imeli prihodnje leto zopet goste iz Splita. Zelo si želijo, da bi privabili še tuje goste. V teku so pogovori, da bi v hotelu prebivale najprej manjše skupine gostov.

DOPOLNILI PROGRAM ZA PENZIJSKE GOSTE

Za penzijske goste so letos pripravili zanimive programe. Gostu v hotelu ne sme biti dolgčas, so si zapisali v program. V tem »zaposlujejo« goste štiri dni od osmih dni do-

hitrejši razvoj turizma. Do nedavnega agencij sploh niso zanimale tako majhne zmogljivosti. O razširitvi, oziroma o povečanju letih pa je skoraj nemogoče razmišljati, saj je v celjski regiji že veliko neizkoriščenih kapacitet. Sodelujejo z vsemi turističnimi agencijami in si prizadevajo, da bi postalo ime kraja in hotela znano. S svojimi storitvami bodo v prihodnje še bolj seznanili z večjo propagando.

Po lanskem reorganizaciji je Gostinstvo-turizem enovita delovna organizacija. Razdeljena je na naslednje poslovne enote: Samopostrežna restavracija Celje, hotel v Preboldu, Slaščičarna Prebold, Bife bazen, Restavracija Slovan Vransko, Bife bazen Vransko, Gostilna Ločica pri Vranskem, gostilna Hmeljar Žalec, Ribja restavracija, Bife kegljišče, Restavracija pri rimski nekropoli, Bife Petrol Šempeter, Gostilna Jezero Braslovče, Bife Fervega Pirešica.



Pogrinjek v hotelu Prebold.

pusta. Pripravljajo jim izlete v Avstrijo, obiskujejo industrijske prodajalne in organizirajo izlete v okolico Prebolda. Ostale zanimivosti v Savinjski dolini si gostje ogledajo sami. Letos prvič so jim na voljo kolesa za krajše izlete kot so ogled jame Pekel in rimske nekropole v Šempetru.

V Gostinstvu-turizem se zavedajo, da je 50 postelj premalo za

Koliko gostov bo preživelo dopust v Preboldu je odvisno v veliki meri tudi od smučarske sezone na Golteh. Zaradi nekaj slabih zim se povpraševanje po zimskih mesecih še ni povečalo.

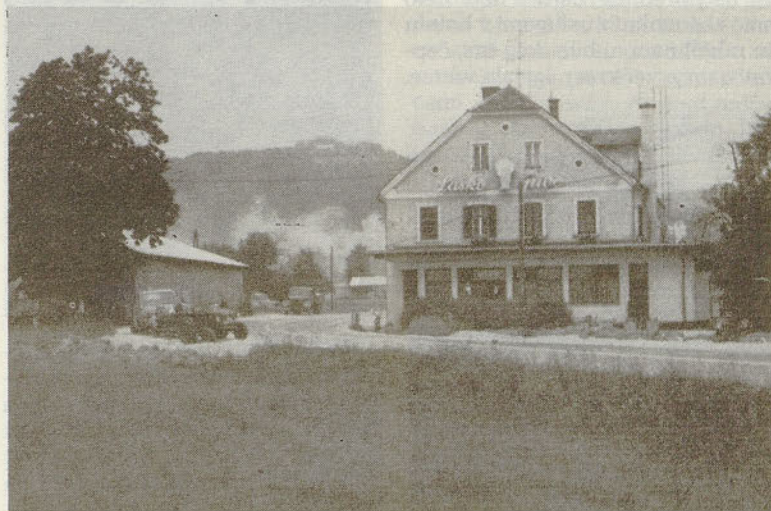
Tudi za domače goste skozi vse leto poteka program prireditev. V aprilu so imeli mesec foundijev, v maju mesec palačink, v septembru mesec gobovih jedi, martinovanje.

V dopustniških mesecih pripravljajo samo preboldsko noč, predvsem zato, ker v tem času ni tolikšnega zanimanja za te prireditve.

LETOS ŽE VELIKO NAREDILI

Gostinstvo-turizem se otepa s finančnimi težavami in prvo tromeščeje so zaključili z izgubo. Kljub temu si prizadevajo, da bi obnovili čim več lokalov, še posebej tiste, ki so nujno potrebni. Letos so obnovili kegljišče v Žalcu, lokal v Trnavi in bife Fervega na Pirešici. Potrebno bi bilo še veliko obnov, v zaostrenih gospodarskih razmerah, ko primanjkuje denarja za vse potrebe, tudi v Gostinstvu-turizem primanjkuje denarja za hitrejši razvoj. Za sedaj še porabijo celotno amor-

Na Vranskem bodo z gostiščem Slovan razvijali izključno izletniški turizem. Poleg restavracije je tukaj še bazen z ogrevanjem na sončno energijo in kamp, ki ga bodo v naslednjih letih pripravili za dopustovanje. V povezavi s turističnim društvom bodo gostom nudili aktiven dopust. Kakšna bo usoda restavracije ob Braslovškem jezeru, še ne vedo natanko. Jezero je namenjeno za namakanje in kopanje ni dovoljeno. Prav tako je preveč oddaljeno od tranzitne ceste in zaradi vse dražjega bencina je obisk vse manjši, poleg tega so tukaj še trije lastniki. Lokal je od delovne organizacije, jezero od ribiške družine, za okolico naj bi skrbelo turistično društvo Braslovče. Toliko interesov je težko uskladiti. Poleg



Gostišče Fervega na Mali Pirešici.

tizacijo za odplačevanje anuitet za hotel v Preboldu. Glede na to, da v Hmezadu vsak potrebuje denar, je za gostinstvo namenjeno zelo malo denarja. V prihodnje upravičeno pričakujejo, da bo v Hmezadu več denarja tudi za to delovno organizacijo.

Tudi od cen, ki so jih povišali, si do konca leta ne obetajo večjega zaslužka. Večji dohodek si obetajo le od prodaje pijač.

PRIPRAVIJO 10.000 OBROKOV HRANE

V delovni organizaciji Hmezad-gostinstvo-turizem dnevno pripravijo 10.000 obrokov hrane, kar predstavlja 70 odstotkov v celotnem prihodu. Malice kuhajo za Tekstilno tovarno Prebold, Keramično industrijo Liboje, Minervo, Cinkarno Celje, Emo, Zlatarno Celje, Strojno Žalec in skupne skužbe Hmezada. Pri hrani je težko zaslužiti.

KAKO NAPREJ?

V koncept razvoja delovne organizacije so zapisali, da bodo v Žalcu razvijali penzijski in izletniški turizem. V Preboldu bodo več pozornosti namenili le penzijskemu turizmu, kjer naj bi se povečale nočitvene zmogljivosti. Kdaj bodo to uresničili še ne vedo, ker je denar tisti, ki bo to omogočal.

Po programu razvoja bodo v delovni organizaciji Gostinstvo-turizem do konca prihodnjega leta večini lokalov dali podobo Hmezadovega lokala. Pečat Hmezada naj bi kazal kvaliteto že pred vstopom v restavracijo, še bolj bi se to izkazalo v notranjosti. Kozarci, serviete, prti bodo imeli Hmezadov znak, enotno bodo oblečeni tudi gostinski delavci.

tega še nihče nima denarja za nove naložbe.

Veliko več možnosti za razvoj turizma vidijo ob novem jezeru pod Žovnekom, kjer je mogoča rekreacija.

Gostinstvo-turizem bo v bodoče obnavljalo le tiste lokale, kjer bodo potem tudi največ iztržili.

Predvidoma bodo obnovili gostišče Hmeljar v Žalcu, ki naj bi dobilo novo podobo. V sprednjem delu naj bi bila pivnica, v drugem delu pa samopostrežna restavracija. Kolodvorsko restavracijo bodo prenovili in po obnovi bo to bife, kjer bodo nudili manjše prigrizke. Obe restavraciji naj bi obnovili do konca prihodnjega leta.

Marjana Natek

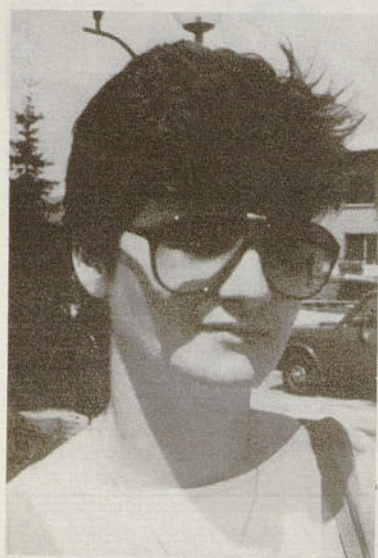
Kako so se počutili naši gostje iz Splita?

V Prebold bomo še prišli

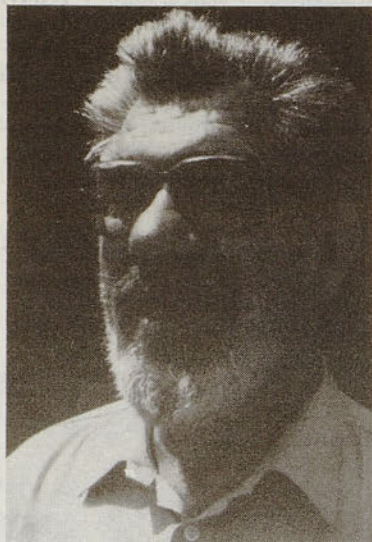
Kako so preživeli dopust v hotelu Prebold, kaj vse so videli in doživeli, kaj bi jim še morali ponuditi – smo spraševali goste iz delovne organizacije Brodogradilište iz Splita.

O vtisih, ki jih imajo o našem hotelu, so povedali:

MIRJANA MARETIČ – Z možem in sinom smo bili tokrat prvič v Sloveniji. Prišli smo predvsem zato, ker nam del stroškov za letovanje plača delovna organizacija in ker smo mlada družina, moramo bolj paziti na vsak dinar. V Preboldu je bilo lepo, ogledali smo si še Celje in šli na prireditev Žalska noč. Zelo smo zadovoljni z uslugami v hotelu in nikoli nam ni bilo dolg čas, čeprav nam je večkrat nagajalo vreme.



JOŽKO TODOR – Že četrto leto prihajam na dopust v vaš hotel. Žena in štirje otroci se tukaj zelo dobro počutijo. Otroci se lahko po mili volji igrajo in razgrajajo. Najrajši smo na bazenu, mladež se je kopala kljub slabemu vremenu. V teh dneh smo hodili na izlete in poznamo že lep kos Slovenije. Bili smo v jami Pekel, Logarski dolini, Bledu in Celju. Pohvaliti moram še prijazne delavce v hotelu. Želimo si, da bi prišli še prihodnje leto.



IVO ILIĆ – Prvič sem bil v Savinjski dolini, sicer pa Slovenijo že dobro poznam. Tukaj je izredno lepa narava, predvsem gozdovi, ki jih ni pri nas v Dalmaciji. Še nikoli prej nisem videl hmelja, tukaj sem ga videl veliko. Gostinske usluge lahko samo pohvalim, prav tako delavce v hotelu. Zelo sem zadovoljen, ker so nam v hotelu organizirali obisk industrijskih prodajal. Poleg tega sem si ogledal še okolico Prebolda. Prihodnje leto bom zopet prišel.



MARIN DRAGANJA – Zadovljen sem z uslugami v hotelu. Med drugim smo v teh dneh obiskali Tekstilno tovarno Prebold. Nikoli prej še nisem bil v tovrstni tovarni in bil sem zelo presenečen, ko sem videl v kakšnih pogojih delajo ženske. Pri vsem tem hrupu nimajo niti beneficirane delovne dobe. Bil sem v Celju, kjer sem si ogledal pokrajinski muzej. Zelo rad pa bi videl še celjski grad. Zame je bil dopust v Preboldu prijetna sprememba – predvsem zaradi gozdov in svežega zraka.



JASNA BUZOV – Z materjo sem prvič v Sloveniji. V Preboldu je bilo zelo lepo. Ogledali smo si Celje in Keramično industrijo v Libojah, kjer sva si kupili keramiko za spomin. Mami je bilo všeč v Preboldu predvsem zato, ker si je dobro odpočila in ji ni bilo treba kuhati. Meni je še posebej všeč okolica hotela in gozdovi v bližini Prebolda. Upam, da bom naslednje leto zopet prišla.



MIRJANA MACURA – Žal mi je, ker že odhajamo. V Preboldu bi ostala vsaj še nekaj dni. Nimam niti ene pripombe na gostinske usluge. Hrana je bila dobra, ljudje so prijazni. Hotel je lepo urejen, prav tako okolica. Imeli smo nekoliko slabše vreme. Dobro sem se odpočila. Hodili smo na sprehode, med drugim smo bili v Matkah na poti proti Homu in na poti proti reški planini. Do vrha nismo prišli, ker moja hčerka ni vajena hoje.

Toliko vzpodbudnih in pohvalnih besed Hmezadovi gostinci verjetno že dolgo niso slišali. Pohvale Splitčanov naj bi jim bile le vzpodbuda za še boljše delo v prihodnje, da bodo z njihovimi storitvami vsi zadovoljni.

Marjana Natek

STANOVANJSKA ZADRUGA

V Hmezadu želimo na stanovanjskem področju korak naprej. Ustanoviti želimo stanovanjsko zadrugo, ki bi omogočila intenzivnejšo stanovanjsko gradnjo za delavce, kmete in obrtnike združene v Hmezadu.

Odbor za stanovanjske zadeve SOZD je skupaj z odgovornimi delavci obravnaval pobudo o ustanovitvi stanovanjske zadruge Hmezad in jo sprejel.

Stanovanjska zadruga je organizirana oblika družbeno usmerjene individualne stanovanjske gradnje, ki omogoča organizirano, hitrejšo in cenejšo stanovanjsko gradnjo. Preko stanovanjske zadruge je mogoče skupinsko urejati posamezne komplekse namenjene za stanovanjsko gradnjo, skupaj pridobivati ustrezna soglasja in dovoljenja, organizirati skupinsko nabavo gradbenega materiala in kompleksno izvajati zemljiška in gradbena dela. Člani zadruge so oproščeni prometnega davka, kar omogoča cenejšo gradnjo.

V Hmezadu imamo organizacije, ki bi se s svojo dejavnostjo lahko vključevale v delovanje zadruge: Notranja trgovina – gradbeni material in storitve, Investicijski oddelek – gradbena dokumentacija in nadzor, Interna banka in HKS – stanovanjsko varčevanje in kreditiranje.

V Hmezadu imamo na razpolago komplekse zemljišč, na katerih bi bila možna stanovanjska gradnja.

Kdo lahko postane član stanovanjske zadruge?

Član lahko postane vsak delavec, združeni kmet in obrtnik, ki podpiše pristopno izjavo o vključitvi v stanovanjsko zadrugo, ki v zadruzi združuje skupaj z drugimi svoje delo in zemljišča. Za ustanovitev stanovanjske zadruge je potrebno, da na ustanovni skupščini najmanj 30 delavcev, kmetov in obrtnikov sprejme akt o ustanovitvi.

Vsi, ki imate interes za stanovanjsko gradnjo in želite postati član stanovanjske zadruge, sporočite to pismeno referentu za stanovanjske zadeve Antonu Ajdiču na delovno skupnost Skupne službe SOZD Hmezad v Žalec.

Slavko Košenina

ZAKONI, UREDBE

Od sprejetja ustave SFRJ do 31. decembra 1983 je bilo sprejetih 641 zakonov. Veljavne zvezne predpise (272 zveznih zakonov, 188 sprememb in dopolnitev, 224 uredb, 1.053 odločb, 382 odločb, 1.201 pravilnik, 415 odredb, 82 navodil in 286 odločb) izvršuje 153.866 organizacij in skupnosti, 4.719 organov družbenopolitičnih skupnosti in 8.313 SIS, ostalih skupnosti in enot. Če dodamo k temu še predpise republik in pokrajin ter številne akte samoupravnega prava, je očitno, da je subjektom izvrševanja vseh teh predpisov zelo oteženo njihovo zakonito izvrševanje... (Iz Poročila o izvrševanju zveznih zakonov in drugih zveznih predpisov – pripravil ga je zvezni sekretariat za pravosodje in organizacijo zvezne uprave za Skupščino SFRJ).

PRIPOROČENE SORTE PŠENICE ZA JESENSKO SETEV

MAČVANKA 2 – rjava golica, **intenzivna**, srednje nizka, srednje rana, dobro odporna proti mrazu in pepelasti plesni, slabše proti listni rji. Sejemo 600 – 700 zrn/m². Zrnje je v I. kvalitetnem razredu. Primeren za setev na boljših tleh.

NOVOSADSKA RANA 2 – rjava golica, **srednje intenzivna** rana sorta srednje nizka, dobro odporna na poleganje. Sejemo 600 zrn/m². Zrnje je II. kvalitete. Odpornost na zimo je boljša od Libelule.

JUGOSLAVIJA – srednje rana, srednje intenzivna sorta z visoko slamo, ki ne prenese velikih odmerkov dušika, zrnje spada v I. kvalitetni razred. Sejemo 600 zrn/m².

NIZIJA – resnica, nizka, rana sorta, I. kvalitetni razred, sejemo 600 zrn/m².

DIKA – nizka, srednje rana sorta, II. kvalitetnega razreda, sejemo 600 zrn/m².

BALKAN – srednje rana, **intenzivna** sorta, dobro odporna na mraz, poleganje, pepelasto plesen. Spada v I. do II. kvalitetni razred. Sejemo 600 zrn/m².

Navedene sorte prenesejo intenzivno gnojenje z N ob upoštevanju vseh agrotehničnih ukrepov.

OZIMNI JEČMEN:

Večvrstnik: **AGER** (nizek, ran); **VEGA** (srednje visok, srednje ran, težko se odstranjujejo rese, daje dober pridelek);

PARTIZAN (srednje visok, srednje ran).

Strokovna služba Hmezad
KZ Savinjska dolina



Sorta pšenice Jugoslavija. Mikropokus v Jabljah.

Pitanje piščancev prinaša izgubo

Cene krme nezadržno rastejo predvsem zaradi nenormalno visokih cen koruze, pa tudi druge sestavine krmil se dražijo. Ob koncu lanskega leta je bila cena krmilom za 60 % nižja, kot je sedaj. V strukturi stroškov vzreje predstavlja krma že 70 %. Če upoštevamo vse stroške, ki nastajajo pri pitanju piščancev (to so: dan star piščanec, krma, prevozi, delo in stroški rejca, delo in stroški organizatorja, delo in stroški klanja in prodaje), že vse od začetka leta beležimo izgubo. Zadnja podražitev mesa ni nadomestila razlike med stroški in prihodki. V prvih treh mesecih leta je znašala izguba malo manj kot 7 din na kg žive teže, do podražitve mesa v juniju 27 din, trenutno znaša 7,40

din. V prihodnjih treh mesecih pričakujemo okoli 12 din izgube in če bodo cene krmil rastle enako hitro kot doslej, bo proti koncu leta okoli 25 din izgube po kg žive teže. Položaj bi nekoliko omilila še ena podražitev mesa piščancev, vprašanje pa je, ali bo trg oz. žepi kupcev to prenesli.

Ni si težko izračunati, da bo skupna izguba, ki nastaja pri vzreji brojlerjev, ob koncu leta velikanška, saj priredimo letno okoli 10.600 ton žive teže piščancev.

Na prvi pogled bi bila najbolj enostavna rešitev, če bi ukinili proizvodnjo. Za seboj bi to potegnili niz drugih, težkih problemov, predvsem zaposlitev ljudi in izkoriščenost objektov in opreme. Zato



BALKAN (NS - 26 30-1)

Ozimna sorta pšenice »balkan« je križanec Inštituta za kmetijstvo in vrtnarstvo v Novem Sadu nastal iz sort »bačka« bezostoja 1«, »moronovskaja 808«, »NS - 433« in »skorospelke 35«.

HMELJARJI!

Obiranje in sušenje hmelja je nadvse resno opravilo.

iščejo odgovorni delavci rešitve. Ena od njih je uvedba nove, cenejše recepture, ki naj zagotovi enake proizvodne rezultate.

Edina učinkovita rešitev je normalna cena koruze in s tem posredno primerna cena krmil.

R. V.

M. K.

Ljubljanska banka sporoča:

obrestne mere za devizne hranilne vloge niso spremenjene

7,5 % za vloge na vpogled

9 % za vloge, vezane nad 12 mesecev

MOJ VRT

AVGUST – SEPTEMBER

V avgustu še vedno redno do- gnojujemo vse kapusnice in posa- jeno salatno zelenjavo. Kitajski ka- pus obvezno preredčimo, ko imajo rastlinice razvit prvi pravi list na razdaljo 15 x 20 cm. Za dober pridelek korenčka, ki ga skladiščimo za zimo, posevek preredčimo na razdaljo dveh prstov med rastlini- cami. Delo bo lažje, če pred redče- njem gredice dobro zalijemo. Pre- sajeno endivijo redno zalivajmo in okopavajmo.

V tem mesecu pospravljamo če- bulo, šalotko, česen. Zeleni deli morajo porumeneti (naravno), šele takrat se lotimo spravila. Prezgodaj pobrane čebule rade gnijejo. Spravilo opravimo zjutraj ali pozno zvečer v suhem vremenu. Na tako izpraznjene gredice v drugi polovi- ci avgusta ali začetku septembra sejemo motovilec, špinačo in zim- sko solato (Rjavka, Nansen). Če hočemo zgodaj spomladi radič, lah- ko v tem terminu posejemo Treviš- ki ali Veronski radič, ki si do zime nabere dovolj hranilnih snovi, da prezimi na prostem in odžene ta- koj, ko sneg skopni. Na zelo toplih osojnih legah lahko sejete na pro- sto tudi čebulček Srebrnjak. Para- dižniku še vedno redno odstranju- jemo zalistnike in se po 6–7 nivoju plodov odločimo za odstranitev glavnega vrha in s tem omogočimo hitrejšo dozorevanje zadnjih plo- dov v jeseni. Bolje je, da pridelamo manj debeljših in okusnih plodov, ko da se veselimo veliko nastav- kov, ki do jeseni ne bodo mogli do- zoreti. Za velike gomolje zelene je potrebno obilno gnojenje avgusta. Stroji fižol redno pravočasno ob- iramo. Do konca septembra še do- gnojujemo glavnatemu radiču in radiču, ki ga bomo silili pozimi. Če hočete pozimi imeti dovolj zelene- ga peteršilja, ga že konec septem- bra presaditve v zabožčke, ki jih pustite do mraza na prostem.

SAVINJSKI PLEMENSKI ŽREBEC IN NJEGOVO POTOMSTVO

Plemenski žrebec Štefana Golhlea iz Gotovelj je v lanski plemenilni sezoni imel 16 pripuščenih kobil. Pri tem je od začetka marca do sredine julija imel 50 uspešnih skokov. Pripust je bil strokovno voden s strani strokovne službe KZ Savinjska dolina. Kobile smo pripuščali v času gonjenja vsake dva dni po 3-4 krat. Po zadnjem skoku je moral lastnik kobil 16. dan pri-

peljati na preizkušnjo oz. kontrolo uspešnosti obrejitve. Ponovnih skokov nismo registrirali. Zanimiva je dinamika pripusta po mesecih. V marcu 4 kobile, aprila 3, maja 7, junija 5 in julija 1. Opazna je pravilna težnja rejcev, da se odločajo za pripust kobil v najugodnejšem času in to v mesecih aprilu, maju in juniju, ko sta gonjenje in odstotek obrejitev najboljša. Kobile



Ena od potomk plemenskega žrebca iz Levca

HMELJ

POROČILO 9. JULIJA

Hmelj bo kmalu nehal rasti, doba košatenja se je pričela, bliža se cvetenje, zato v naslednjih dneh do 20. julija potrosite zadnji obrok dušika za savinjski golding in auroro, za atlas pa še kasneje (do 5. 8.) Skupne količine dušika naj bodo od 180-200 kg/ha, za atlas 230-240 kg/ha. Ker so v nekaterih primerih bila potrebna že prej dodatna gnojenja, so lahko skupne količine višje za 30-40 kg/ha.

Osipanje ne pride več v poštev, grebeni naj ostanejo nedotaknjeni. Zapleveljenost v vrsti rešujemo s herbicidi (deherban + reglon 2 + 2 kg/ha). V vrsti plitvo kultiviramo 2-5 cm, ali branamo. Pričnimo s setvijo podorin.

OBVESTILO

HMEZAD – Žalec, DO Kmetijstvo je izdelalo predlog cenika del odnosno osebnega dohodka za delavce v času spravila pridelka, ki izgleda:

Ročno obiranje	44,00	din/škal
Rezanje trt na njivi	110,00	din/uro
Trganje in poravnavanje	121,00	"
Pobiranje panog	100,00	"
Obešanje trt v obiralni stroj	121,00	"
Predobiranje	94,00	"
Ravnanje trt pred glav. obiralci	90,00	"
Odpenjanje trt	100,00	"
Prebiranje dolgih panog	111,00	"
Prebiranje neobranih (druga valjina)	90,00	"
Avtomatski obiralec	90,00	"
Prebiranje na izstopnem traku	90,00	"
Rezanje trt s trtozernico	111,00	"
Prevoz hmelja in odpadkov	100,00	"
Glavni sušachi 3 – 9 komor	121,00	"
Ostali delavci pri sušenju in basanju	105,00	"
Kuharice	121,00	"
Najeti traktoristi	130,00	"
Mehaniki	190,00	"
Obračun hrane	140,00	din/dnevno

Cenik je izdelan za stroje BRUFF, služi pa lahko tudi ostalim za primerjavo. Primerljiva ni le postavka »mehaniki«. Potni stroški se plačajo samo v eno smer.

INŠTITUT ZA HMELJARSTVO IN
PIVOVARSTVO ŽALEC

CENIK DEL PRI OBIRALNIH STROJH IZVEN STROJNIH SKUPNOSTI

WOLF 220	na uro	2.496,00	din
WOLF 280	– " –	2.880,00	din
ALLAYS	– " –	2.496,00	din
BRUFF BJ 250	– " –	2.880,00	din
BRUFF BB	– " –	5.376,00	din

Strokovna služba
Hmezad KZ Savinjska dolina

so imele pred pripustom zvezane zadnje noge in ravno tako povite repe, da ni prišlo do poškodb žrebčeve žile. Po skoku je žrebčar obvezno razkužil žilo z vodno raztopino hipermengana.

V žalski občini imajo še okrog 60 kobil in od teh jih je bilo 13 pripuščenih, ostale so bile iz celjske in trboveljske občine. (3 kobile).

Letošnje leto smo si ogledali podmladek savinjskih kobil in opazili izredno kvaliteto le-tega. Zanimivo

je, da imamo 67% plodnost kobil (navadno je v kmečki reji od 45% – 50%). To govori o prid plemenjaka, natančnosti, rejca in dobrega svetovanja strokovne službe KZ. Živorojenih je bilo 11 žrebet in sicer 8 žrebičk in 2 žrebička. Večinoma so prevzeli kobiljo barvo dlake (rjavo), le eden po žrebca, ki je vran. V glavnem so ostale breje vse tiste kobile, ki so bile pripuščene 3 krat ali večkrat, medtem ko je procent brejosti pri pripuščenih 2 krat ali celo samo 1 krat zelo slab. Konjerejci se bodo morali navaditi voditi kobile k žrebca dolgo in tolikokrat, dokler ga bodo pripravljene sprejeti, vendar ne več kot 4-5 krat. Tiste, ki ga sprejmejo večkrat, lahko, da imajo bolezenske spremembe na jajčnikih ali pa imajo dolgo gonjenje ali so pripuščene prezgodaj (februar, marec). Vsekakor mora takšne kobile pregledati področni veterinar.

Tako so prvi rezultati pred nami in želimo si, da ta vrsta živinoreje v naši dolini ne bi doživela podobne usode kot pred dobrim desetletjem.

Na koncu še krajša informacija. Vsi, ki se še ogrevajo za nakup žrebičk, se lahko osebno ali telefonično zgledajo v KZ Savinjska dolina Žalec pri Dušanu Vedeniku ali Jožu Šabjanu.

Dušan Vedenik



Strokovno svetovanje

KZ ILIRSKA BISTRICA

UREJANJE PAŠNIKA ZA OVČEREJO

V mesecu juniju, juliju in avgustu poteka v Ilirski Bistrici mladinska delovna akcija pri čiščenju in urejanju 150 ha velikega pašnika v Podgradu za ovčerejo.

Na delu je nad 150 brigadirjev, ki čistijo zaraslo grmičevje in postavljajo oporo za ograjo pašnika, ki bo eden največjih v Sloveniji za razvoj ovčereje.

Glavni nosilec aktivnosti je KZ Ilirska Bistrica, sodelujejo pa tudi strokovne službe iz SOZD.

O tem pašniku bomo še pisali.

I. Glušič

RAZSTAVA ŽIVINE V SLOVENSKI BISTRICI

Hmezad KZ »Slovenska Bistrica« je v juniju organizirala izredno skrbno pripravljeno razstavo živine.

Namen razstave je bil prikaz regijskih dosežkov na tem področju v zadnjem obdobju. Pokazalo se je, da so z načrtnim delom selekcijsko-pospeševalne službe in napori rejcev dosegli vidne rezultate. Doseženi rezultati v kmetijski proizvodnji v KZ so pri povečanju fizičnega obsega proizvodnje zelo ugodni, kar je odraz tudi pospešenega razvoja živinoreje.

Na razstavi smo udeleženci lahko videli zelo lepo sivo rjavo govedo, konje haflingerje in lipicance, čredo ovc, kunce, kokoši, itd...

Izredno lepa je tudi bila razstava kmečkih pogrinjov, serviranih ob

različnih kmečkih opravilih, ki je bila razstavljena v prostorih doma kulture.

Na koncu uradnega dela razstave so bila podeljena priznanja in nagrade kmetom kooperantom za proizvodno sodelovanje s kmetijsko združno in dosežene rezultate za posamezne proizvodne dejavnosti, katerih namen je prav gotovo vzbuditi interese za nadaljni razvoj kmetijstva na tem območju, nagrajencem pa izkazati priznanje.

Organizatorju razstave KZ Slovenska Bistrica in vsem tistim, ki so sodelovali pri pripravi in izvedbi razstave, moramo dati posebno priznanje, saj je bila razstava skrbno pripravljena in je zahtevala veliko vloženega truda.



Ocenjevalni krog.

Menimo, da bi takšne razstave morale organizirati tudi druge DO v sestavi SOZD.

KZ Slovenska Bistrica še enkrat iskrene čestitke z željo, da bi takšnih razstav videli še veliko.

mag. Ivan Glušič



Pogled na razstavišče v Slovenski Bistrici.



Predsednik Skupščine občine Slovenska Bistrica, tov. Anton Klokočovnik podeljuje zvonce najboljši telici Santi 1981 rejca Antona Ačka iz Laporja.

OGLED FARME PRAŠIČEV V KRAJU LAGE V OKOLICI HANNOVRA

Ob obisku kmetijskega sejma DLG v Frankfurtu smo si s predstavnikom firme Kora g. Korseltom dne 5. junija ogledali farmo prašičev. Farma redi 250 kvalitetnih plemenskih svinj in 16 odličnih plemenskih merjascev. Po programu vzreja hibridne plemenske svinjke do teže 90 kg. Te svinjke prodaja rejcem za proizvodnjo pujskov za pitanje. Kastrate in izločene ženske tekače prodaja pri teži 22 kg za pitanje. Ta farma ima za trg hibridne plemenske svinjke in kastrate tekače. Dnevni stalež prašičev je okrog 2000 živali. Farma spada med večje, ker predpisi v ZR Nemčiji dovoljujejo farme do 300 plemenskih svinj. Če je taka farma usmerjena v pitanje, proizvede na leto ca. 5000 prašičev pitancev.

Obiskana farma je v družinski lasti. Stanovanjska hiša je v neposredni bližini obeh hlevov. Strokovno in organizacijsko vodi farmo sin. Za ostala dela imajo najeto delovno silo. Farma je brez kmetijskih površin, zato vso krmo kupujejo. Kljub temu dobro gospodarijo. Tako so v lanskem letu vzeli v najem v oddaljenosti par kilometrov še eno farmo s 150 plemenskimi svinjami za proizvodnjo tekačev za pitanje.

Plemenske svinje so nameščene v enem objektu, ki je razdeljen v oddelke za posamezne kategorije živali. Tako nudijo optimalne pogoje. Glede na proizvodni cikel premeščajo živali iz enega v drugi prostor. V prasličih nastiljajo s slamo, svinje so vkleščene. Prostor, kjer ležijo pujski, je oddeljen, pokrit v višini 60 cm, da se za pujske z žarnico ustvari optimalno temperaturo v prvih dveh tednih 30 °C. V ostalem delu prasilišča je temperatura 18 °C, ki je optimalna za doječe svinje.

V drugem objektu vzrejajo odbrane plemenske hibridne svinjke od 22 do 90 kg. V tem objektu ima vsak boks prosti izhod, da živali blatijo in mokrijo izven objekta. Prostor za blatenje in mokrenje je pokrit z nadstrešnico. Oba objekta sta preprosto grajena z učinkovito ventilacijo. Klima v obeh hlevih je bila dobra.

Plemenski merjasci so nameščeni posamezno v lesenih utah s tekališčem. Taka namestitve jim omogoča gibanje, plemensko kondicijo in odpornost.

Vse živali, razen pujskov in merjascev, krmijo s tekočo krmo. Tekoče krmljenje doječih svinj še ni vpeljano v široko prakso. Na tej farmi ga preizkušajo. Trdijo, da nimajo težav. Za pripravo tekoče krme imajo posebno opremljeni prostor. V tem

prostoru posamezno krmo odtehtajo, zmešajo z vodo, da postane primerno tekoča, nato jo s črpalko po ceveh porazdelijo v korita po boksih. Najvažnejša zahteva: vsaka žival mora dobiti ustrezajočo količino krme. Če se zmeša preveč krme, ostane in se skisa, če pa premalo, živali niso nakrmljene in so nemirne. Pri tem načinu krmjenja je manjši raztros krme kot pri suhem. Krmili so storžno koruzno silažo in je prav dobra krma za prašiče. Tako silažo lahko hranimo celo leto tudi v koritastem silosu. Moramo imeti dovolj velik odzvem, kar ga ta farma z 2000 živalmi ima. Koritasti silos so izbrali, da maso ob siliranju tlačijo s traktorjem in odvedejo silažo s prednjo žlico priključeno na traktor, in istočasno transportirajo v bazen za pripravo tekoče krme.

Na farmi imajo največ gnojevke, trdega gnoja je manj. Nimajo lastne zemlje, zato gnojevko odvažajo kmetije usmerjene v poljedelsko proizvodnjo. Tako vso gnojevko koristno uporabijo na kmetijskih površinah.

Po podatkih, ki so nam jih posredovali, dosegajo sledeče proizvodne rezultate:

- 22 rojenih pujskov letno na svinjo,
- 20 odstavljenih pujskov letno na svinjo,
- 2,2 gnezda letno na svinjo.

To so zelo dobri rezultati. Največ pozornosti posvečajo reprodukciji, mesnatosti in krmi. Zato je izbira časa pripusta ob gonjenju izredno važna. Vsako svinjo pustijo dvakrat, nekatero celo trikrat ob bukanju. Mesnatost sproti spremljajo in jo izboljšujejo. Krmo redno kontrolirajo in jo točno odmerjajo posamezni kategoriji.

S prašiči hibridi dosežejo boljše proizvodne lastnosti, zato so znanstvene institucije vzgojile različne hibride. Tudi v Sloveniji imamo lastnega prašiča hibrida, s katerim dosegamo dobre proizvodne rezultate.

Firma Kora zastopa Prokolite Hybrid prašiče. Pri tem hibridu so udeležene značne mesnate pasme jorkshire, pietrain, belgijski landrasse, nemški landrasse in duroc. Po proizvodnih rezultatih ta hibrid spada v sam vrh. Pri spitanih prašičih dosegajo 80 % E in I. klase.

V klavnici smo si ogledali polovice skupine zaklanih prašičev Prokolite. Po mesnatosti so zelo odstopali od ostalih zaklanih prašičev. Imeli so mnogo tanjšo hrbtno slanino, večje šunke, nemastna rebra in mnogo boljši odnos meso: mast. Bile so izredno mesnate polovice.

(Nadaljevanje na 15. strani)

OBISK KMETIJSKEGA SEJMA DLG V FRANKFURTU

DLG (Deutsche Landwirtschafts Gesellschaft) spada med največje kmetijske sejme v Evropi. Organizirajo ga vsaki dve leti, izmenično v Münchnu, Frankfurtu in Hannoveru. Na njem je razstavljena:

- Kmetijska mehanizacija s priključki od najmanjše do največje. Prevladovala je velika mehanizacija za velike komplekse.

- Oprema za kmetijske objekte, hleve in predelovalno industrijo.

- Semena najdonosnejših sort poljščin. Kvaliteti semena, obdelavi in tehnologiji posvečajo največjo skrb.

- Umetna gnojila, posamezna, kompletna in specialna.

- Sredstva za varstvo rastlin, velik izbor, z navodili za uporabo.

- Krmila za vse vrste živali, posamezne surovine, rudninsko vitaminske mešanice z navedbo potreb za posamezne kategorije živali po amino kislinah, vitaminih, rudninah in energiji.

- Živina, govedo, prašiči, konji, ovce, koze, zajci s prikazanimi rejskimi cilji, hibridnimi programi in doseženimi proizvodnimi rezultati. S primerjavo proizvodnih rezultatov je vsakdo ugotovil, kako se jim približuje in če sledi tendencam razvoja. Z dnevnimi revijami živali in obrazložitvami predstavijo fenotip ter dopolnjujejo proizvodne rezultate in programe.

- Delo pospeševalne službe z brošurami, nasveti, z diskusijo s strokovnjaki o posameznih organizacijskih in tehnoloških problemih.

Novitete sejma, potrjene od novitetne komisije so bile posebej prikazane in demonstrirane s strokovno obrazložitvijo. Tako si jih lahko strokovnjaki in bodoči porabniki temeljito ogledajo in pretehtajo izboljšave.

Pri spravilu krme so bile novosti pri nastavitvi višine rezi pri košnji, pri vključitvi in izključitvi ter hitri demontaži gnetilnika.

Pri silažnih kombajnih za koruzo vgrajujejo dodatni gnetilni valj, ki zmečka voščeno zrelo zrna, da jih živina bolje prebavi. Izboljšana je sistem razdelitve gnojke iz cisterne z več šobami in s centralnim razdelilnikom. Izboljšava pri rezalniku za odvzem silaže iz koritaste silosa z vertikalnim in horizontalnim nožem. Pri strojni molži izboljšana pulzator in kontrola vakuuma v sesnih tulcih.

Pri osnovni obdelavi zemljišča so bile novosti pri pluzni deski za pluge, ki delajo v težkih zemljiščih (obračalo) in posebej pritrjen kljun lemeža. Precej poudarka je bilo na kardansko gnanem orodju – to so rotirajoče brane in kultivatorji z nihalnimi nogačami. Večina orodij je močnejših, primerni so za obdelavo večjih površin, omogočeno je agregiranje. Povsem nova pa je bila izvedba brane z verigami in križci za fino pripravo zemljišča. Pri pred-

setvenikih gre za manjše izboljšave, predvsem v smeri ohranjanja strukture zemlje. V tem sklopu smo videli tudi za nas pomemben stroj za drobljenje kamenja v več izvedbah. Večje površine razstavnega prostora so pokrivali traktorji vseh svetovno znanih tovarn. Na samih traktorjih so bile novosti v glavnem v izboljšanjem delovanju tritočkovnega in krmilnega sistema ter komforta traktorista. Mišljene so zvočno izolirane kabine s pnevmatskimi sedeži. Vse kabine se dajo zelo lahko demontirati.

Naslednji večji sklop so pokrivala sejalnice od izboljšanih mehaniških, pnevmatskih z nadtlakom in podtlakom do zadnjih novosti, tj. računalniško vodenih. Večina sejalnic ima zanimivo oblikovano, obvezno z gumo oblečena gonilna kolesa. Vse so zelo enostavno nastavljive in se tudi zlahka preverjajo. Po tem koliko poudarka je bilo dano osnovni obdelavi, setvi in izboru semen, manj pa samemu spravilu, lahko vidimo, kje v svetu najmočnejše delajo na razvoju.

Paviljon s semeni je bil zelo obiskan, saj si lahko na majhnem prostoru uspel izvedeti vse o novih kultivarjih posameznih poljščin in njim najprimernejšo agrotehniko. Za nas je bilo novo oskorjenje (inkrustacija) večine semen. Do sedaj smo poznali le pilirano ali piletizirano seme. Inkrustacijo so najprej izvedli pri oljni repici, saj se le-to seme v plastičnih deponatorjih izredno rado naelektri in sprime v skupke. Zato ga pomočijo predhodno v posebno lepilo s hranilno osnovjo, ki vsako seme obda in omogoči natančno setev. Podobno že delajo tudi s koruzo, pšenico, graham in ostalimi križnicami.

Stroj za varstvo rastlin od t. i. štreiherjev do molekulatorjev in kemomotik je bila izbira. Nova je bila precej enostavna menjava posameznih šob s tako imenovanim revolver – sistemom. Za te jet šobe so prikazovali tudi elektronsko napravo za izmerjanje izmeta. Izbira predvsem plastičnih, nekaj manj keramičnih šob je bila izredno velika. Videli smo tudi nekaj samohodnih pršilnikov in nekaj tudi elektronsko uravnanih.

Gnojenje in aplikacija gnojil je dajala zelo močan poudarek apnu in njegovemu trošenju, ter kaliju. Prikazane so bile posamezne komponente osnovnih gnojil, kjer si proizvajalec lahko sam po potrebi pripravi primerno kombinacijo.

Žal namakanju ni bilo posvečeno precej pozornosti, prikazani so bili nam že znani sistemi.

Ker smo predvsem hmeljarji iskali specialno hmeljarsko mehanizacijo, smo si ogledali razstavo Clemensa. Njegova novost je dvojni čistilec sadike pred odbiro pogankov, tako da ni treba delati dvojni hod v vsaki vrsti. Poleg tega smo iskali tudi merilec za hitro do-

ločanje vlage v hmelju na sušilnici. Žal ga nismo uspeli najti, je pa precej razvitih naprav za hitro določanje vlage v žitih s predhodnim mletjem ali brez, s potrebnimi korekturnimi tabelami.

Posebnost so bili stroji namenjeni za vsejevanje trav v že obstoječi travnik, ki pridejo precej v poštev pri zasejanih in starih iztrošenih travnikih. Ker nam čiščenje nabrežin odvodnih drenažnih jarkov dela precej težav, bi bilo zelo ugodno nabaviti bočni ali zadenjski priključek, ki zeleno maso nabrežin zmulči. Pri strojih za spravilo od kombajna za grah do silažnega, koruznega in pšeničnega kombajna kakšnih bistvenih novosti ni bilo opaziti. Zanimivost so bili tudi kultivatorji za koruzo, ki hkrati tretirajo ozek pas v okolici koruze s pesticidom (vrstno varstvo koruze) in imajo še deponatorje za dognojevanje.

Na poti domov smo si ogledali kmetijo z napravo za pridobivanje bioplina v vasi Eberle.

Kmetija ima 40 ha obdelovalne zemlje in pita v turnusu 800 prašičev. Zraven hleva ima zgrajeno pilotsko napravo od firme Lipp, za pridobivanje bioplina iz gnojke od prašičev. Gnojekovo dnevno do-

dajajo v degester v katerem poteka mikrobní razkroj organskih odpadkov v odsotnosti kisika pri stalni temperaturi 35 do 36 °C. Gnojekova ostane v degesterju 25 do 28 dni. Pri tem razkroju nastaja bioplín, ki ga zbirajo v posebni dovolj veliki posodi. Z pridobljenim bioplínom, potom gorilca ogrevajo vodo, s katero grejejo degester na stalno temperaturo 35 do 36 °C. Preostalo toplo vodo rabijo v gospodinjstvu in za ogrevanje stanovanja na kmetiji. Preostali bioplín (redíjo 800 prašičev) pretvorijo potom agregata v električno energijo za potrebe kmetije, vendar ta v konicah ne zadostuje.

Razkroj organske snovi poteka v zaprti posodi (degesterju), zato močno omeji neprijeten vonj, ki spremlja nekatere vrste reje živali. Razkroj organske snovi stabilizira prevrelo blato in povečuje njegovo primernost za gnojenje. Zaenkrat so naprave za pridobivanje bioplina drage, zato se še niso razširile v široko prakso. Kljub temu jih je vsako leto več. Intenzivno se dela na pocenitvi pridobivanja bioplina.

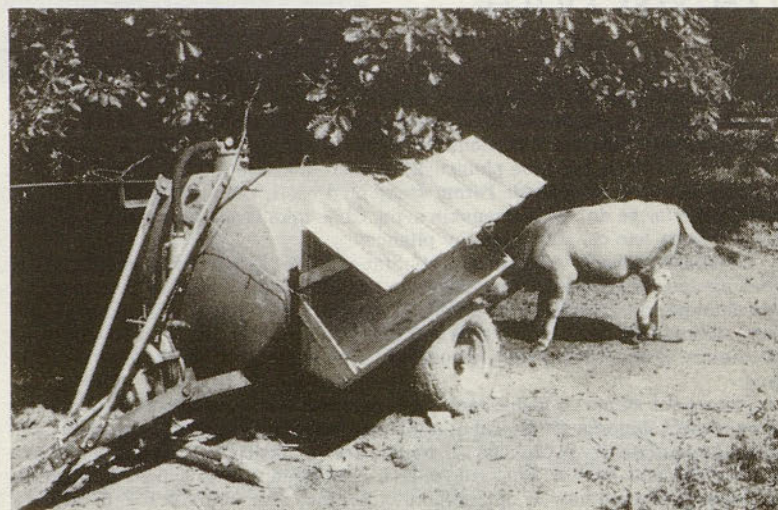
Udeleženci strokovnega izpopolnjevanja smo dobili pregled nad doseženimi rezultati in tendenco razvoja v kmetijstvu. Nekatere tehnološke izboljšave bomo prikrojili našim pogojem in prenesli v proizvodnjo.

Jože Šalamun, dipl. inž. agr.
Martina Krajnc, dipl. inž. agr.

NOVI PAŠNI SKUPNOSTI ZA VZREJO TELIC

Kmetijska zadruga Savinjska dolina ima od letos naprej dve novi pašni skupnosti za vzrejo telic in za plemenske telice.

20 telic za vzrejo se pase v Šmiklavžu nad Taborom, kjer so ogradili opuščen travnik na Škrabarjevi planini. Ker na tem področju primanjkuje vode, kooperanta Marjan Natek in Marjan Žilnik dovažata vodo kar v preurejeni cisterni.



S posnetkom vseh telic na paši zaradi vročine ni bilo nič. Tale se je le opogumila delo tudi zaradi žeje, ki jo je nagnala k napajališču. Vse ostale telice so v bližnji senci.

Druga pašna skupnost je pri kooperantu Jožetu Brišniku v Prekopi. Ta pase 14 telic za plemensko vzgojo.

Paša je najcenejši in najbolj zdrav način vzreje govedi. Na ta način bi bili izkoriščeni vse bolj opuščeni travniki.

m. n.

Pomen katastrof na dihala in sluh

(nadaljevanje)

Najprej nekaj besed o kemičnih nevarnostih.

Brez dvoma je najpogostejša kemična nesreča zastrupitev. Poznamo akutne, enkratne, prehodne zastrupitve, ali pa kronične, trajne pri stalno ponavljajoči izpostavljenosti kemičnim strupom. Mednje sodijo razni aldehidi, alkoholi, estri in ketoni pa tudi bolj specifični strupi. Med omenjenimi navaja strokovna literatura:

Živčne strupe z alkilfosfati tipa E 605; kožne strupe v obliki žvepljenih spojin, nadalje strupe, ki delujejo na pljuča z lastnostmi draženja kot fosgen, klor, nitrozni plini in strupi škodljivi za kri ter nazadnje krvne strupe kot ogljikov monoksid in svinčev acetat.

Tovrstni kemični strupi povzročijo motnje v nasičenosti krvi s kisikom in sprožijo nastajanje methemoglobina. Z ozirom, da je centralni živčni sistem in še posebej slušni (kohlearni) in ravnotežni (vestibularni) aparat občutljiv za pomanjkanje kisika, kaj hitro privede do resnih in trajnih okvar. Že samo moten pretok pri normalni sestavi krvi in dobri nasičenosti s kisikom, npr. spondilozna vratna hrbtnica, tromboza malih vratnih žil itd., lahko privede do podobnih okvar. Posledica je seveda prehodna ali trajna oslabelelost sluha in ravnotežja. V tem primeru je tudi zdravljenje popolnoma drugačno kot pri zastrupitvah. Katere zaščitne mere in zdravljenje pridejo v poštev? Ne gre le za okvare nekaterih organov ali sistemov, temveč kar za življenje.

Razne nesreče, površnost, neznanje, nerazumevanje za disciplino nikoli ne počivajo in marsikatero tovarna ali obrat lahko povzročijo nesrečo, obsegajočo večji ali manjši okoliš, večje ali manjše število ljudi (izpusti plinov, zastrupitve rek, izliv topil, nafte itd.). Zato ni odveč nekaj besed, ki naj bodo splošno veljavne. Tako priporočajo ob sumu na peroralno zastrupitev s hrano in pijačo vzeti čim več tekočin in z draženjem zadnje stene žrela sprožiti bruhanje. Pri strupenih plinih ter inhalacijskih zastrupitvah je važna hitra odstranitev prizadetega iz strupenega ozračja v okolje z boljšim zrakom. Pri kožnih oziroma kontaktnih strupih je najprej potrebno kontaminirano obleko odstraniti, kožo sprati vsaj s tekočo vodo. Potrebna je tudi medicinska pomoč, dajanje protistrupov, podpora srčne funkcije in dihanja, odstranitev izbruhov iz ust ter izločkov iz dihalnih poti itd. Med kemičnimi zastrupitvami obravnavamo štiri večje skupine: živčne strupe, kožne strupe, strupe, ki prizadenejo dihanje in pljuča ter krvne strupe.

Živčni strupi

Znano je, da pride pri zastrupitvah z estri fosforne kisline do interakcije z encimom holinesterazo in motenj v motoričnih ploščicah mišičnih vlaken. Značilni znaki teh zastrupitev so: pojačano izločanje sluzi in slina, pena v ustih, znojenje, solzenje, zožitev zenic, kašelj, bruhanje in upočasnjen ritem srca. Potrebna je pravočasna zdravniška pomoč. Zaradi pomanjkanja kisika pri takih zastrupitvah pride do okvar živčnih celic z usodnimi posledicami tudi na notranjem ušesu. In kdaj pride praktično do takih zastrupitev? Ob uporabi

pesticidov, insekticidov v gospodinjstvu in poljedelstvu, pri snoveh, ki vsebujejo estre fosforne kisline. Pri letalskem razprševanju le-teh nad večjimi zemeljskimi površinami je lahko zastrupitev množična. Prav tako pride do kemičnih živčnih zastrupitev pri predelavi raznih umetnih snovi in smol. Strupene snovi vdihamo ali pa jih vnašamo s hrano in pijačo. Tudi ob takšni obliki zastrupitve je potrebna takojšnja zdravniška pomoč. Še posebej pa velja poudariti pravilno predpisano osebno zaščito pri vsakem takem delu, vsaka malomarnost se bridko maščuje.

Kožni strupi

Med kožne strupe uvrščamo žveplave in dušikove spojine, ki sprožijo reakcijo s protein-nukleinskimi kislinami, zato lahko pričakujemo tudi kasnejše posledice. Žveplavi strupi imajo značilen vonj po gorčici oziroma česnu in so jih uporabljali kot vojne strupe. Pri škropljenju polj, sadovnjakov, vrtoč pa pride tak strup neposredno na kožo in obleko, skozi katero hitro prodira. Do zastrupitev dihal pride le ob industrijskih nesrečah, izpustih strupenih snovi ali eksplozijah rezervarjev. Ob tem gre tudi za okvaro življenjskih procesov v živčnih celicah. Nastopi tudi pomanjkanje kisika v celicah notranjega ušesa in slušnega živca, kar ima za posledico oglušelost. Nasploh velja, da so zastrupitve s kožnimi strupi s smrtnim izidom redke, saj človek kaj hitro reagira z obrambnimi refleksi na žgoče, dražeče vdihavanje okolišnjega zraka. Tudi pri kožnih strupih je prva preventiva, če že ne kurativa, odstranitev iz zastrupljenega okolja, odstranitev strupenih snovi s kože in kar najhitrejša odstranitev s strupenimi snovmi prepojene obleke in obutve s telesa. Nujno je takojšnje izpiranje prizadete kože pod tekočo vodo. Medikamentozno pomoč prepustimo zdravniku. Kožni simptomi pri zastrupitvi se izražajo s področno rdečino, pekočim draženjem in pri močnejšem delovanju z mehurji. V takem primeru jih obravnavamo podobno kot opekline. Saj tudi gre za kemične opekline. Kasnejša reakcija zastrupitve nastane po nekaj dneh ali tednih kot neopredeljena vročica, apatija, glavobol, utrujenost, občutek bruhanja in seveda motnje slušnega in ravnotežnega aparata. Možne so tudi kasnejše motnje centralnega živčnega sistema, saj se strupi resorbirajo skozi kožo in sluznico.

Strupi, ki delujejo na dihala

Tudi zastrupitve z raznimi dražečimi plini kot so klor, fosgen, nitrozni plini, fluoridi, žveplov dioksid in različne kisline niso izvzete kot množična nevarnost in možnost katastrofe okolja. To velja pri raznih poškodbah skladišč kemičnih snovi, eksplozijah, požarih kemičnih obratov, ob potresu, v vojni ali pa celo nepazljivosti osebjal. Pri tem pride do inhalacijskih zastrupitev, ki pod določenimi pogoji privedejo celo do akutnega pljučnega edema in zadušitve. Vzporedno nastanejo poškodbe sluznice zgornjih dihalnih poti od nosu, žrela pa do toksičnega edema glasilk in grla. Spremljajoči znak takih oteklin je

dušenje. Tovrstne nesreče so opisane celo pri igri z bakljami, bengaličnim ognjem, kjer je prišlo do zastrupitev zaradi sproščanja cinkovih in klorovih spojin. Tudi ob takih zastrupitvah so opazili pogoste okvare slušnega organa, verjetno zaradi toksičnosti po eni, ali pa pomanjkanja kisika po drugi strani. Kakšni so ukrepi? Indicirana je takojšnja zdravniška pomoč z aplikacijami zdravil in inhalacij. Tak pljučni edem lahko nastane tudi dan, dva po zastrupitvi. Veliko bolj strupeni kot dosedanja dražljivci in dihalni strupi so na novo nastajajoči plini, ki se sproščajo pri naravnih ali pa pogojenih katastrofah, pri izgorevanju umetnih snovi, sintetične, polivinilkloridnih spojin, katranov in anilinskih barvil. Sprostijo se spojine, ki pospešujejo tvorbo methemoglobina v krvi. Tako imamo pri strupih, ki delujejo na dihala tudi učinke na kri in celično dihanje. Ti so včasih bolj izraženi na dihalih, drugič v celičnih procesih. Vsekakor je na mestu zdravniška pomoč in dajanje protistrupov oz. snovi, ki to okvaro v krvi preprečijo oz. zavrejo.

Krvni strupi

Tovrstne zastrupitve zvečina predstavljajo zastrupitve s svinčnimi solmi. Prav svinčev acetat in druge kemične spojine predstavljajo pomembno sestavino v proizvodnji umetnih snovi. Ob eksplozijah in požarih moramo računati na sproščanje svinčnih kislinskih par in soli. Te izhlapevajo po navedbah strokovnjakov že pri 24 do 25 stopinj C. Seveda ne smemo podcenjevati možnosti sproščanja drugih, za kri toksičnih spojin, kot npr. arzenovodik, fluoridi. Tovrstne zastrupitve krvi se kažejo v zaviranju ali ustavitvi celičnega biološkega dihanja. Nastopi tudi negativno delovanje na metabolizem in proces vezave železa. Vse to privede do pomanjkanja kisika v kohlearnem delu slušnega aparata in naglušnosti. Prizadete so tudi celice drugih možganskih jeder in centralnega živčnega sistema ter srčne mišice. Pride celo do ohromitev posameznih živcev in mišičnih skupin. Potrebna je skrajna pazljivost in preventivni ukrepi, zdravljenje pa pravočasno in hitro.

Druga množična zastrupitev je **jedrska nevarnost**. V sodobnem svetu, v napatosti med velesilami, oboroževalni tekmi z nevtronskimi bombami, ob nesrečah letal nosilcev jedrskih nabojev vseskozi preži nevarnost jedrskega sevanja. Tudi katastrofe jedrskih central niso neznanca. V mirnodobnem okolju je sprostitev jedrske energije bolj ali manj le v obliki sevanja kot posledica možnih, pa nedovoljenih konstrukcijskih napak ali pa neupoštevanja vseh varnostnih ukrepov. So tudi drugi nepredvideni dogodki. Najmanjše tudi dovoljene doze sevanja so prisotne že v naši vsakdanji tehniki in industrijski praksi, da o zdravstvu in znanosti ne govorimo. Običajno je to delo z radioaktivnimi izotopi za diagnostične in terapevtske namene. Termonuklearna eksplozija v obliki atomske ali nevtronske bombe pri reaktorskih nesrečah ne pride v poštev, ker manjka kritična masa. Pride lahko le do nevarnih sevanj. Na osnovi raziskav ameriške komisije za atomsko energijo je bilo ugotovljeno, da je možnost za 100 ali 1000 smrtnih primerov pri neki kemični nesreči (eksploziji rezervarjev klor) okoli 1000 krat večja, kot možnost smrtnih žrtev zaradi radioaktivnosti pri jedrskem sevanju. Jedrski reaktor torej v nobenem primeru ne moremo primerjati z eksplozijo jedrske bombe, kjer srečamo združene kar tri dejavnike: sevanje, vročinski val in rušilno moč. O otorinolaringoloških obolenjih v mirnem času in ob možni reaktorski nesreči, oziroma vsakodnevnih uporabi izotopov nepos-

redno ne moremo govoriti. Tovrstne izkušnje niso znane. Samo sevanje nima neposrednega vpliva, vsaj v primeru omejenih vplivov na slušni aparat. Gre lahko za opekline zunanjih delov. Izkušnje pri obsevanju rakavih bolnikov, kjer so obsevalne doze visoke, pokažejo tu in tam poškodbe kože, včasih pa izsušitve dihalne sluznice. Opazili so precej patoloških oblik prirojenih napak na otrocih predhodno obsevanih žena Hirošime in Nagasakija. Imeli so razvojne napake notranjega ušesa (polžka) in s tem povezane okvare sluha. Zato pri tovrstni nesreči, kjer ni pričakovati vidnih znamenj zunanjih okvar, opeklin in ran, ne moremo neposredno otorinolaringološko ukrepati. Potrebno je celovito zdravljenje sindroma sevanja, opeklin, sprememb na krvi, kromosomskih okvar in hormonskih sprememb.

Skušal sem podati nekaj bolj ali manj znanih splošnih izhodišč in stališč kot otorinolaringolog na podlagi razne strokovne literature in lastnih izkušenj pri raznih akutnih in kroničnih zastrupitvah, ki jih srečujemo v ordinaciji. Zato tudi besede o možnosti ukrepanja ob tem.

Manjše nesreče in katastrofe so mogoče vsak dan zaradi neprevidnosti, površnosti, neznanja in neupoštevanja predpisane zaščite ali pa višjih sil. Tudi o tem, kako hitro in učinkovito preprečiti žrtve in posledice, nikoli ne vemo dovolj!



Pri Medobčinski zbornici Celje deluje Regionalna komisija za oceno investicij. Ta teden je končala delo do jeseni. Kljub temu, da se sredstva za investicije zmanjšujejo, so bili odobreni številni projekti. Med zadnjimi za Kmetijsko zadruzo Slovenske Konjice - obnova 8 ha nasadov jablan ter za nakup kmetijske mehanizacije; KK Šentjur za kmetijsko mehanizacijo, Hmezadu za obnovo hmeljišč in projekt izgradnje vzrejnega centra Žovnek. Zanimivo je, da kmetijske OZD investirajo precejno s posojili, medtem ko druge OZD (Muflon, Kovinotehna), zagotavljajo 100 % lastna sredstva.

- 0 -

Območje Kvarnerja in Reke vedno bolj postaja Hmezadovo tržišče za mleko in mlečne izdelke. Reka si je zagotovila trajno oskrbo z vlaganjem 50 milijonov dinarjev za prirajo mleka. Predvidamo, da bomo v tem mesecu dosegli enak dogovor s Kvarner-Expresom za 40 milijonov din.

- 0 -

Na skupnem sestanku predstavnikov SOZD Hmezad in Tima Maribor so ugotovili, da je boljše sodelovanje kot pa »poslovno izigravanje«. Medsebojni odnosi so v glavnem jasni, določena usklajevanja so potrebna na odkupnem območju mleka med CM in MM. Tima prejme letno od Hmezada okrog 6,5 milijona litrov mleka, 1200 do 1500 govejih pitancev, 600 ton pšenice in 250-300 ton grozdja.

Kmetje – preberite!

V prejšnji številki Hmeljarja ste bili seznanjeni s predlogom določenih sprememb in dopolnitev predpisov o pokojninskem in invalidskem zavarovanju kmetov.

Možnost izbire zavarovalnih osnov bo v prehodnem obdobju do leta 1988 začasno omejena. Tako se bodo zavarovanci iz 10. in 11. člena zakona o pokojninskem in invalidskem zavarovanju v letu 1984 lahko zavarovali največ po 6. zavarovalnem razredu t.j. v višini 25 % najvišje pokojninske osnove. Vsako naslednje leto bo omejitev z naslednjo višjo zavarovalno osnovo, leta 1988 pa se bodo omenjeni zavarovanci že lahko odločali za osnovo, določeno v višini najvišje pokojninske osnove.

Izjema od te načelne določbe velja le za bivše zavarovance iz 7. člena zakona o pokojninskem in invalidskem zavarovanju, kmete-koooperante, ki so bili prostovoljno zavarovani na podlagi pogodbe o izvajanju pokojninskega in invalidskega zavarovanja združenih kmetov. Zanje omejitev izbire zavarovalnih osnov ne velja, če so bili na tej podlagi zavarovani pred 1. 7. 1984. Bivši zavarovanci t.i. »prostovoljnega kooperantskega zavarovanja« imajo torej možnost izbire katerekoli izmed desetih zavarovalnih osnov.

Zavarovanci, ki so se pred uveljavitvijo omejitev izbire zavarovalnih osnov že zavarovali po višji od najvišje možne osnove, se v letu 1984 avtomatično razvrstijo v 6. zavarovalni razred. Te zavarovance bodo pristojne občinske uprave za družbene prihodke po uradni dolžnosti uvrstile v najvišji možni 6. zavarovalni razred, s tem, da ob razpisu naslednjih akontacij temu ustrezno zmanjšajo obremenitve obračunanih prispevkov, morebitna preplačila pa se prenesejo v naslednje leto, v kolikor zavarovanec izrecno ne zahteva vračila. O tem je treba od odmeri prispevka za leto 1984 obvestiti tako zavarovanca kot tudi pristojno občinsko zdravstveno skupnost.

Seveda je možno, da se zavarovanec ne bo strinjal s takim »prezavarovanjem«. Lahko si izbere tudi nižji zavarovalni razred. V tem primeru mora postopati, kot da gre za spremembo zavarovanja in mora svojo odločitev sporočiti pristojni občinski zdravstveni skupnosti s spremembo prijave v zavarovanje: za združenega kmeta velja isti postopek, vendar preko organizacije združenih kmetov, ki ga je že prvič prijavila v zavarovanje.

Ponovno je dana tudi možnost izbire zavarovanja na podlagi 153. člena zakona o pokojninskem in invalidskem zavarovanju. Bivši zavarovanci starostnega zavarovanja kmetov, ki so bili do 31. 12. 1983 izpolnili starost 60 let, se lahko ponovno opredelijo za nadaljevanje starostnega zavarovanja kmetov ali pa se zavarujejo po 10. oziroma 11. členu zakona o pokojninskem in invalidskem zavarovanju.

Zavarovanec 10. ali 11. člena zakona o pokojninskem in invalidskem zavarovanju, ki želi spremeniti svojo odločitev tako, da v letu 1984 nadaljuje s starostnim zavarovanjem kmetov, mora pri pristojni zdravstveni skupnosti vložiti odjavo pokojninskega in invalidskega zavarovanja z istim dnem, s katerim je bila vložena prijava v zavarovanje. V teh primerih gre za napačno prijavo, ko kmet lahko s ponovno odločitvijo nadaljuje s starostnim zavarovanjem kmetov. Prijava v pokojninsko in invalidsko zavarovanje se uniči.

Vsem spremembam zavarovanj bo potrebno prilagoditi ustrezne obremenitve z morebitnimi poročuni pri obračunanih in že plačanih prispevkih, pri čemer seveda ostajajo osnove za obračunavanje in plačevanje prispevkov v letu 1984 nespremenjene, torej tiste, ki so bile sprejete po dokončni uskladitvi z gibanjem osebnih dohodkov v letu 1983.

Opozoriti velja na ponovno odprtje roka za izbiro zavarovalnih osnov oz. za izbiro zavarovanja. Zavarovanci se lahko do 30. 9. 1984 odločijo za spremembo zavarovalne osnove ali zavarovanja. Posredno velja ta rok seveda tudi za organizacije združenih kmetov.

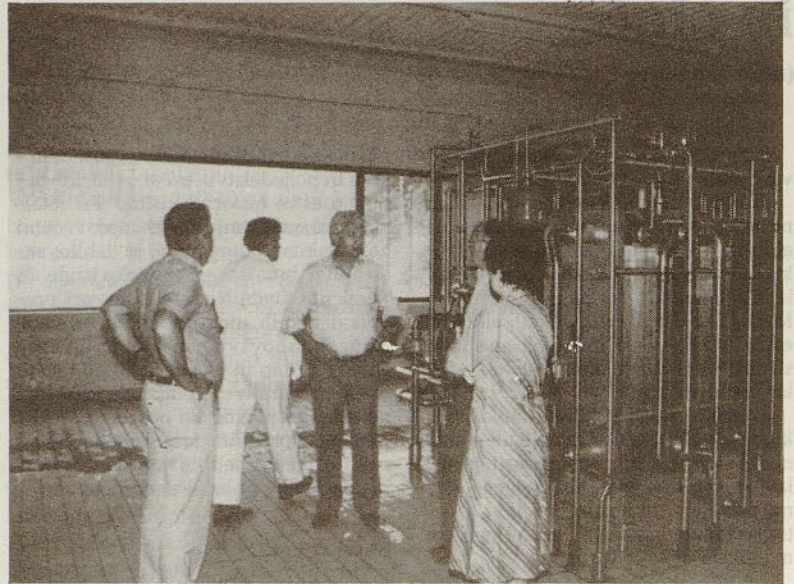
Za zavarovance iz 10. in 11. člena zakona o pokojninskem in invalidskem zavarovanju je pristojna tista prijavno-odjavna služba, na območju katere je sedež občinske uprave za družbene prihodke, pristojne za odmero, pobiranje in izterjavo davkov in prispevkov. Na ta način je pristojnost izenačena za družbene in druge kmete.

S sprejetjem sklepa o načinu odmere in pobiranju prispevkov za pokojninsko in invalidsko zavarovanje združenih kmetov za čas od 1. 7. 1983 do 31. 12. 1983, katerim ta prispevek še ni bil odmerjen, je določena izvedba pokojninskega in invalidskega zavarovanja tistih združenih kmetov, ki so 1. 7. 1983 imeli ali do konca leta pridobili lastnost združenega kmeta, pa v tem času niso bili niti zavarovanci starostnega zavarovanja kmetov niti pokojninskega in invalidskega zavarovanja. V teh primerih se odmeri prispevek za pokojninsko in invalidsko zavarovanje od osnove, ki si jo je združen kmet izbral za leto 1984, če si v roku 30 dni po uveljavitvi omenjenega sklepa ne izbere eno izmed osnov, določenih v sklepu o izvajanju PIZ kmetov.

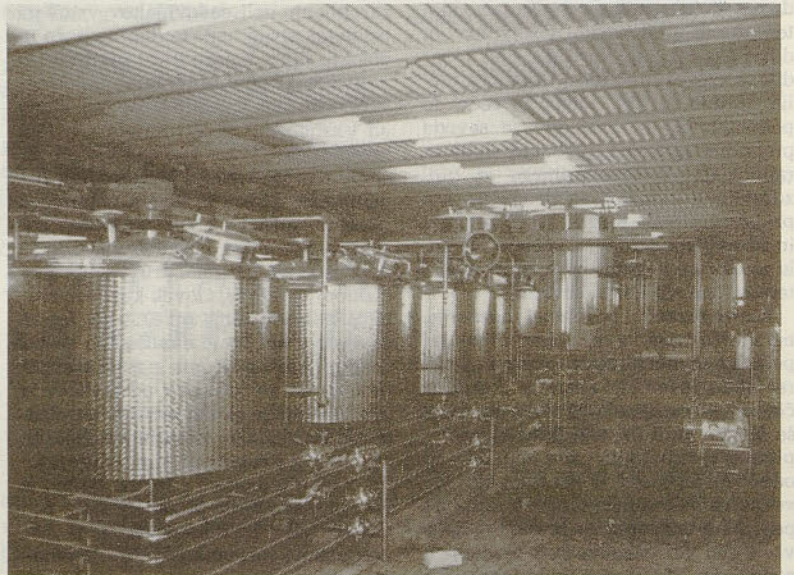
Opozoriti velja še na sklep o premoženjskih pogojih, pri katerih se šteje, da je kmet-zavarovanec socialno ogrožen. Gre za kmete, ki nadaljujejo z zavarovanjem po zakonu o starostnem zavarovanju kmetov, ki ohranja določene pravice iz tega zavarovanja, vključno s pravico do zmanjšanja ali oprostitve plačila prispevka za starostno zavarovanje kmetov.

Vojko Bizjak

OB ZAGONU NOVE MLEKARNE



V strokovnem pogovoru ob filtrih niso izostale tudi pohvale in številna vprašanja.



Naprava za proizvodnjo fermentiranih izdelkov.



Še zadnje čiščenje stroja za polnjenje lončkov in že gre zares.

Obiskali smo Ravnjakove na Suhem Vrhu

Ne bom suženj svojega dela

Sonce je mežikalo izza oblakov, ko sem se peljala proti Suhemu Vrhu nad Radljami ob Dravi. Cesta se je položno toda vztrajno vzpenjala. Tabla z napisom Pri Pavliju me opozori, da sem že blizu kmetije Vinka

Ravnjaka, kooperanta Kmetijske zadruge Drava v Radljah.

Na dvorišču stoji nov hlev, poleg več kot 200 let stara kmečka hiša. Ob njej raste nova in moderna. Z dvorišča Ravnjakove kmetije se po-

nuja prijeten razgled na Radlje in na Pohorje, ki zeleni onkraj Dravske doline.

Ravnjakovi so bili med prvimi kooperanti zadruga, ki so začeli gojiti šampinjone. Zato sem najprej vprašala po gospodarju, zadolženemu za gobe na kmetiji. V velikem prostoru, celici kot imenujejo, za vzgojo gob, je tlačil kompost za šampinjone. Prostore ogrevajo in Vinku so se na obrazu in rokah svetlikale rosne kaplje.

»Gobe gojimo bolj zaradi postranskega zaslužka. Poleg živinoreje nam je ostajalo še toliko časa, da smo se odločili. Ni nam žal. Toda gobarstvo je neprimerno veliko bolj zahtevno kot reja goveda in piščancev. Delo je zahtevno in pri vsaki najmanjši napaki je pridelek manjši«, je pripovedoval Vinko. »Lahko delaš še tako natančno, pa nikoli ne veš ali bo pridelek slab ali dober.«

V enem ciklusu vzgojijo približno 3500 kilogramov gob. Največ dela imajo pri pobiranju. Takrat ne smejo misliti na to, kateri dan v tednu je napisan na koledarju.

»V eni uri pobereš osem kilogramov gob, preden jih je toliko, je treba pošteno delati, je pripovedoval Vinko.

Bodoči gospodar kmetije Tone ni preveč navdušen. Tone pravi, da so gobe čisto v redu stvar, niso pa za mladega človeka. Šteje 24 let in prav prileže se kakšna prosta nedelja, ki je samo njegova. »Denar ni vse, če si potem suženj svojega dela«, modruje Tone.

Število sogovornikov se je kmalu povečalo. Mama Antonija je prinesla liter domačega tepkovca. Pogovor

ob pijači je še lažje tekkel. Devetletna Andreja in starejša Marjana, ki je letos končala srednjo tekstilno šolo v Mariboru, sta bili tudi doma in pomagali pri delu. Bernarda pa študira v Ljubljani na Biotehnični fakulteti, končuje drugi letnik z zelo dobrimi ocenami, so ponosno povedali. Prijetna družina ima še staro mamo Cecilijo, ali bico kot ji pravijo po koroško. Stara mama ima že sedemdeset let, toda še vedno ni popolnoma opustila dela. Še vedno skuha in tudi pospravi, če je potrebno.

Na kmetiji se povsod vidi, da so Ravnjakovi pridnih rok. V hlevu imajo 20 glav govedi, od tega 9 krav, ostalo pa so pitanci. Letno prodajo okoli 20 tisoč litrov mleka.

Imajo tudi gozd in letno posekajo okoli 10 kubičnih metrov. Zaslužek z lesom je bolj slab, ker gozd leži na takšnem področju, da je spravilo zelo drago.

»Komaj plačamo stroške prevoza in spravila. Skoraj nič nam ne ostane«, je rekel oče Vinko.

Ravnjakovi že komaj čakajo, da se bodo preselili v novo hišo. Staro leseno hišo je že krepko načel zob časa. Nova hiša bo kmalu dobila drugo ploščo. Lahko bi jo že zdavnaj imeli, če bi bilo z materialom manj problemov.

»Cementa ni v nobeni trgovini, če ne bo šlo drugače, ga bomo kupili v bližnji Avstriji«, so rekli.

Najprej so morali urediti hlev, saj je zaslužek v hlevu in ne v hiši. Kmet mora imeti najprej proizvodnjo, šele nato primerne prostore za bivanje. Za hlev so dobili kredite in so ga lahko prej dokončali.

Marjana Natek



Ravnjakovi: oče Vinko, stara mama Cecilija, gospodinja Antonija, Marjana, Tone in Andreja.

Obrestuje se pozornost do gosta

Zvonko Dobnikovo sem obiskala sredi največjih priprav za že tradicionalno prireditev Žalska noč. Za kratek čas se je pomudila pri dekletih za točilno mizo. Nato je zopet hitela v svoj delovni prostor v Gostišču Hmeljar, kjer je Zvonka poslovodkinja. Telefon je neprestano brnel. Čeprav jo je vsak nekaj spraševal in zahteval, je ostala prijazna in dobre volje.

Med vsemi temi opravili sva se še pogovarjali o Zvonkinem delu, življenjski poti in poklicu gostinca, kateremu se je zapisala pred dobriimi dvajsetimi leti.

Zvonka se je izučila trgovskega poklica. Svoj sedanji poklic je najprej opravljala v Letušu. V zasebnem lokalju je nabirala prve izkušnje gostinskega delavca. »Lastnik lokala je rekel, da ga bo odprl samo, če bom prišla delat. Nikoli nisem razmišljala, da bi ostala v gostinstvu. Prve mesece so se mi tresle noge tako sem se bala ljudi, ki so prihajali v lokal. Mislila sem si, ostala bom kakšno leto, potem se bom zaposlila v kakšni trgovini.«

To se nikoli ni zgodilo. Leta so tekla. Zvonka se je navadila ljudi. Po dvajsetih letih je postala delavka, kakršno bi si marsikdo želel.



Zvonka Dobnik: »Svoj poklic sem vzljubila šele takrat, ko sem videla, da so gostje zadovoljni.«

Čeprav je formalno poslovodja v gostišču Hmeljar v Žalcu, rada priskoči na pomoč sodelavkam za točilno mizo.

»Nikoli se ne držim svojega dela poslovodkinje kot pijanec plot«, se smeji. »Če le imam čas, smuknem iz pisarne med ljudi.«

Nikoli ji ne bi mogla pripisati, da je razmišljala in bi rada delala kaj drugega. Rada se smeji, vedno dobre volje. S svojim nastopom skriva težave, ki pač pestijo vsakega člo-

veka. Govori odkrito in daje vtis, kot da se že dolgo poznavata.

»Našla sem pravi odnos do ljudi. Dobro se počutim v tem poklicu. Vzljubila sem ga šele takrat, ko



Zvonka Dobnik: »Svoj poklic sem vzljubila šele takrat, ko sem videla, da so gostje zadovoljni.«

sem videla, da so gostje zadovoljni. V Letušu smo se gostom še posebej posvečali.«

»Veste, ko smo postregli kavo, smo podstavek za skodelico aranžirali tudi s kakšnim cvetom. Spomnim se, da je prišel k nam sanitarni inšpektor. Postregla sem ga kot vsakega drugega gosta. Dolgo je sedel pri mizi. Mislila sem, da ima probleme, zato sem ga ves čas opazovala. Ko je odšel je napisal na list: Pozornost, ki nima primerjave.

Kdo in kaj je, sem izvedela šele pri drugem obisku«, se smeji.

Delo kakršnega je opravljala in tudi sedanje vodenje ni lahko. Različni ljudje prihajajo v gostišče, veseli, žalostni, tudi opiti. »Za vsakega moraš imeti pravo besedo«, se zresni moja sogovornica. »Človeka, ki pride, moraš opazovati od vrat, ko pride in do odhoda. Najbolj sem vesela, ko pride k nam veliko gostov in so zadovoljni z našim delom. V zadnjem času je nekoliko manj obiska. »Zvonka si to razlaga z vse plitkejšim žepom ljudi«. Če gostov ni, se vprašaš zakaj jih ni, kaj je bilo narobe, mogoče premalo prijazni natakariji.«

Zvonka se je jezila, ko sva se pogovarjali o poklicu natakarija, kuharja. Nekateri še vedno mislijo, da je za naš poklic prav vsak dober. »To ni res«, pripribe in mršči obrvi. »Morali bi biti predvsem takšni, ki imajo svoj poklic radi, in prav tako sposobni morajo biti. Odnos do tega se, čeprav počasi, le spreminja na bolje.«

Poslavljal sem se že, ko je Zvonka še vlekla spomine na svetlo. »Veste, ko sem bila mlada sem veliko igrala in pela v pevskem zboru. Najbolj se spominjam igre Janko in Metka, ko sem igrala čarovnico. Zaigrala sem tako hudobno, da so otroci vzklikali od veselja, ko sem zgorela v peči«, hudomušno pripoveduje.

M.

DOM V CRIKVENICI PRENOVLJEN

Že v lanskem letu smo v domu in okrog njega v Crikvenici pričeli z nujnimi vzdrževalnimi in preurejitvenimi deli vključno z zamenjavo opreme sob. Pred pričetkom letošnje poletne sezone smo dela tudi uspešno zaključili.

Tako imamo sedaj v Crikvenici lep, prijazen in skupen počitniški dom, ki lahko sprejme v devetih sobah 26 odraslih oseb in še 4 v vrtni hišici. Poleg teh ležišč smo letos najeli še dodatnih 11 v neposredni bližini doma. V pomožnih prostorih je med drugim še prostor za pet ležišč, katera zasedajo delavci, ki skrbijo za dobro počutje letovalcev.

V jedilnici je 52 sedežev, pod nadstreškom pred jedilnico še dvanajst in na ploščadi pred jedilnico 16. Nekaj stolov in miz je letos razpostavljenih tudi v parku, kjer smo postavili v veselje otrok in tudi starejših rusko kegljišče. S tem smo zapolnili razpoložljiv prostor v parku, ki je žal premajhen, da bi v njem namestili naprave za še drugo športno-rekreacijsko dejavnost.

Z nabavo in montažo šanka smo rešili do letos pereč problem hlajenje in točenja osvežilnih pijač.

Pred letošnjo poletno sezono nam je uspelo tudi urediti plažo in sicer tako, da smo divje skalnat svet na delu obale, ki je v podaljšk

naše stavbne parcele zravnali in do tedaj ca. 20 m² dodali ca. 50 m² zravnanih tal. Tako imajo tudi naši delavci več prostora ob obali, tudi naši pravim zato, ker obala ni le naša, je vseh nas, dnevno pa tistega, ki pride nanjo prej.

V domu kuhamo in gostom postrežemo hrano z domačim priokusom, ki morda komu ni všeč, večina gostov je z njo zadovoljna.

Pretežna večina gostov je zadovoljna tudi z namestitvijo in s postrežbo tako, da lahko z zadovoljstvom ugotavljamo, da vsa prizadevanja za združevanje sredstev za prenovo doma v Crikvenici niso bila zaman in je, verjemite, tudi združeni dinar pametno naložen v investicijo, ki neposredno sicer ne vrača cvenka, posredno pa vrača na daljši rok skozi boljše rezultate dela vseh, ki so v domu prebili kratak teden dni.

Le tedenska je izmena predvsem zato, da bi se v domu lahko v predvidenih 11 izmenah zvrstilo čim več naših delavcev z družinami, saj v okviru SOZD trenutno premoremo le ta dom, ki gostu lahko nudi komplet penzijsko storitev.

BOMO LE PRI TEM OSTALI TUDI V BODOČE?

Prosta ležišča so še v času od 3. do 10. 9. 1984.

Anton Ajdič

smo doma, pravita, da se bosta vrnila kar v Crikvenico. Prihodnje leto bom šla ponovno v Hmezadov dom.

Jože Čebular, prodajalec, Notranja trgovina:

Čeprav je počitniški dom v Crikvenici nekoliko dražji, smo se odločili, da bomo letovali v njem. Do sedaj smo vsako leto hodili v prikolico in gremo prvič v počitniški dom.



Na morje bomo šli predvsem zaradi otrok. Velik del dopusta sem že izkoristil, nekaj pa ga bom potreboval še pri gradnji gasilskega doma v Ložnici. Za to bo tudi potrebno narediti kakšno prostovoljno uro. Najrajši bi preživel dopust v planinah.

Franc Topolovec, Kmetijstvo Petrovč:

Začeli smo z gradnjo hiše in tako letos ne bomo šli nikamor. Dopust bom izkoristil za delo pri novo-



gradnji in prizadeval si bom, da bom takrat čim več naredil, ker so današnji dan zidarski pomočniki tako dragi. Ne veseli me, da bi šel na morje. Pred leti smo hodili predvsem zaradi otrok.

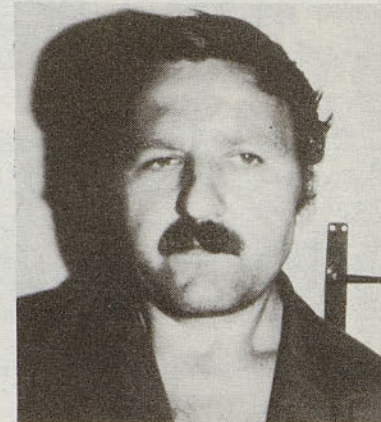
Matilda Breznik, razvažalka hrane, Kmetijstvo Petrovč:

Z družino bom šla na morje pred obiranjem hmelja. Šli bomo s šotorom in še ne vem kje se bomo ustavili. Postavili ga bomo tam, kjer bomo našli najboljši prostor. Dopust v šotoru je veliko cenejši, sicer pa tudi nikoli ne bi šla v hotel, ker bi bilo preveč dolgočasno.



Raško Turnšek, varilec, Minerva

Na morju nisem bil že dvajset let. Najprej nisem mogel zaradi otrok, letos pa smo začeli z gradnjo hiše in tako ne bo nič z dopustom na morju. Doma imam majhno kmetijo in ni časa, da bi si privoščil takšen dopust kot večina delavcev. Imam toliko zemlje, da je veliko dela in ne moremo zakleniti vrat in odpotovati na morje.



Marjan Žefran, čuvaj, Export-import:

Z ženo pričakujeva veseli dogodek in tako bom dopust izkoristil takrat, ko bo prišla iz porodnišnice.



Takrat ji bom pomagal. Za naslednje leto upam, da bomo šli na morje ali pa na Dolenjsko, kjer imam starše. Imajo kmetijo in veseli bi bili, če bi naredil kakšno delo namesto njih.

Marjana Natek

Kakšen bo dopust naših delavcev?

Vse plitkejši žepi nam ne obetajo več takšnega dopusta, kot bi si ga želeli in zaslužili. Zanimalo nas je, kaj bodo naši delavci počeli med dopustom, bodo šli na morje, v planine, na potovanja ali bodo proste dni enostavno preživeli doma, nekateri celo delovno.

Takole so povedali:

Tilčka Semprimožnik, materialni knjigovodja, Minerva:

Pred leti smo hodili vsakokrat v drug kraj, letos pa bomo petič do-



pustovali v Hmezadovem počitnišem domu v Crikvenici. Plaža je blizu in hrana je dobra. Del dopusta bom izkoristila za obiranje višenj na Mirošanu. Pri tem bom zaslužila, kaj si bom kupila za ta denar pa še ne vem.

Alenka Muhovic, Strojna:

Izkoristila sem že skoraj ves letošnji dopust. Z družino sem bila v Hmezadovem počitniškem domu v



Crikvenici. Odpočila sem si, toda ostala bi še nekaj dni. Ni mi bilo treba kuhati in bila sem brez skrbi za vse, ker je oskrba v domu dobra. Otroka sta bila pridna in sedaj, ko

Pozdravljeni!

Sem gospodinja in kmetica z 11 ari orne zemlje. Nikoli nisem bila v službi, imam pa veselje do živine in zemlje. Redim dva prašička. Ker imam premalo zemlje, še moram dokupiti krmila.

Stara sem 58 let in kaj takega kot v braslovški zadruzi še nisem doživela. 27. VI. sem šla v trgovino v Braslovče in srečam sedemdesetletno ženo, ki je peljala voziček. Prosim me, naj mi pomaga. V vreči je imela pesne rezance. »Le stopite v TZO, pa vreče vzemite s seboj, saj jih boste dobili«, mi je rekla ob slovesu.

V kmetijski preskrbi so me zelo osorno zavrnili: Pridite jutri, ko bo šel tukaj! Naslednji dan me je šef odpravil: Pridite jutri. Prošnje in solze niso zalegle. 29. VI. šel ni imel besede za mene. Miha pa je rekel, da je že vse pometeno. Tržanov Miha, da je napravil razdelilnik. Vprašam: Zakaj je pesne rezance dobila stara žena? Zakaj razsutih rezancev ali takih, ki jih po razdelilniku ne vzamejo vseh, ne dobimo tisti, ki redimo prašiče le za lastno preživljanje in tisti, ki prej pridejo? Ni več usmiljenja med ljudmi?

Tovariški pozdrav Fani Pšaker
Pismo je skrajšano – urednik

Pojasnilo

Pospeševalec za živinorejo pri TZO Braslovče Miha Tržan pojasnjuje: Kmetijska zadruga Savinjska dolina je imela za državne rezerve že od začetka leta 1984 skladiščne pesne rezance po skladiščih raznih TZO. Strokovne službe KZ so dosegle sprostitve teh rezerv zaradi pomanjkanja krme.

Z dopisom 30. marca nam je direktor KZ Savinjska dolina tov. Vlado Kralj, kmēt inž., sporočil, da morajo po sklepu združnega sveta KZ dobiti pesne rezance le kooperanti, ki oddajajo mleko in meso. Zato je bil izdelan ključ razdelitve, ki smo ga morali točno upoštevati. Tako smo naredili tudi mi. Pri manipulaciji se je res nekaj vreč razrgalo. Te pesne rezance smo pometli na kup in jih ob zaključku tudi prodali. Ko je Fani Pšakerjeva na dvorišču TZO želela imeti od mene pesne rezance, jih nismo imeli več.

Dopisujte v HMELJARJA

Naš obisk Plitvičkih jezer

Nekaj ur je premalo za ogled te čudovite stvaritve matere narave, ki ima toliko različnih zornih kotov in toliko obrazov. Vožnja sama je že bila utrujajoča, vseeno pa temu, ki zna opazovati in občudovati tudi preproste stvari, kot je bajta, oblika kamna, kmetica, ki prodaja sir ob cesti, trop ovac na paši, temu ni dolgčas. Tudi v avtobusu je občasno kar živahno, saj se gremo srečolov, pa čas kar hitreje mineva. In »tura« je vredna potrpljenja, saj se že skoraj z mesta, kjer smo vstopili nudi »pogled za bogove«, kot bi lahko rekli. Z višine gledamo »Veliki slap« in jezera ter slapove, sliši se že pesem narave, sicer šibko šumljanje, ki postaja z vsakim korakom navzdol vse močnejše. Ob slapu nastane obvezen »gasilski posnetek« in tu doživiš še en pojav: zastoj kopanje, kot sem to sam imenoval, saj vodna megla prši po vsej kotalnji. In nato navzgor mimo jezer, kaskad, slapov občudujemo zelenkasto modro in kristalno čisto vodo, občudujemo trdoživost narave. Opazujemo drevesce, ki bije boj za obstanek v razpoki v steni, v rogovozini oprezamo za racami, v vodi sledimo ribam. Včasih sučemo glave kot roboti, ki so prišli malo iz reda. In če je slap neverjeten v dolžini padca, saj je stena, preko katere pada, visoka skoraj 80 m, je jezero, ki nas je čakalo kot zadnja točka kratkega in hitrega ogleda, skoraj strah vzbujajoče 82 ha površine in

46 m globine. Po vožnji z »elektrolad-jico« smo se žal vse prenašlo morali vrniti proti domu. Na sporedu smo imeli še ogled čateške vrtnarije. In čeprav sem tudi sam sprva menil: no ja, če bi hotel videti vrtnarijo, bi šel v Medlog in bi mi bila ena pot prihranjena, sem po končanem ogledu le spremenil mnenje. Človek se vedno kaj nauči in spozna kaj novega. Utrujeni od dolge vožnje, od vtisov, deloma je svoje dodal še težak zrak v rastlinjakih z eksotičnim cvetjem, smo bili z »moralo« bolj kot ne na tleh. Šele po večerji so se duhovi nekolikanj razživel in kar malo težko je bilo »dvigniti sidra« in iti domov. A po drugi strani je morda vseeno dobro, da je vse tako kratko, saj človek potem živi za take dni, ki mu pestrijo življenje.

Davorin Zupanc
VRTNARSTVO

Premalo cenjeni uredniki

Zaradi izjemno zapletenega in težavnega položaja urednikov podjetniških in občinskih glasil je toliko bolj pomembno, kakšni so ti ljudje in kako so usposobljeni. Po podatkih raziskave republiškega sindikata jih ima v uredništvih glasil v združenem delu 50 odstotkov srednje, 25 odstotkov višje in 20 odstotkov visoko izobrazbo. Odstotek diplomiranih kadrov ni visok, pa vendar ne dosti nižji kot v osrednjih novinarskih hišah. Marsikje je urednik z visoko strokovno izobrazbo manj cenjen kot tajnik DPO, ki zbira in razpošilja zapisnike. (Teleks 19. VII., Vy)

IZ STARIH HMELJARJEV

Iz časov ročnega obiranja hmelja je ostalo veliko zapisov, med drugim tudi prispevek v Hmeljarju iz leta 1953, Nekaj senčnih strani iz časov obiranja hmelja.

Karel Kač je takole zapisal:

»Želeli bi kritično spregovoriti o zdnjih pripravah pred letošnjim obiranjem. V najboljši veri smo bili, da bodo cene za obiranje hmelja, ki so bile predlagane, ustrezale. Hmeljarjem smo svetovali, da bi obiralce nagradili za lepo obiranje hmelja 2 do tri dinarje po ška-fu. Ker pa je primanjkovalo obiralcev, smo sklenili, naj jim plačajo za obiranje 30 dinarjev, brez hrane pa 40 dinarjev. Hmeljarji, ki so imeli že dovolj delovne sile, s tem niso bili zadovoljni, vrsta hmeljarjev pa je v času največjega obiranja še vedno tekala za delovno silo.

Potem, ko ni bilo več upanja, so odšli naši ljudje, da bi pripeljali vsaj nekaj obiralcev. Okrog 300 jih je res prišlo. S hmeljarji smo se dogovorili, da jim bodo poravnali polovično pot, ker smo jih le tako pripravili, da so prišli na delo.

Pri plačilu se je začelo zatikati. Posestnik iz Vrbja je bil zelo zaskrbljen nad nepredvidenim izdatkom, začel je tarnati, da stroškov ne bo mogel plačati. Hodil je okrog obiralcev kot mačka okrog vrele kaše. Zelo slab vtis, ki ga je mož napravil, je bil vzrok, da so ga ob-

iralci čez dva dni skoraj popolnoma pustili na cedilu.

Takšnih primerov je bilo še več. Dobro situiran posestnik iz Podloga je okrog 30 obiralcev, potem ko so mu 14 dni obirali hmelj in za slovo še osmukali in postavili hmeljevke, odslovil samo s čistim izplačilom za obiranje hmelja. Da bi preveč ne godrnjali, jim je velikodušno primaknil nagrado od 100 do 300 dinarjev za obiralca, čeprav je imel samo prvovrstno blago.

Hmeljarji so iz preprostega razloga, da bi dobili obiralce na čim cenejši način, le-te pustili čakati na vabilo.

Potem pa, ko jim je že voda tekla v grlo, so na najbolj nelojalen način z raznimi laskavimi obljubami prevzemali obiralce v Celju, nekateri so se celo potrudili in jim šli nasproti tudi tja do Grobelnega. Z odnosom so obiralce spravili v obupen položaj, pri tem so videli samo zaslužkarstvo.

Mislimo, da je takšno početje vredno ostre graje in je prav malo podobno odnosu, kakršnega pripisujemo poštenemu savinjskemu hmeljarju. Takšne in podobne senčne strani ne dajejo zagotovila, da bomo v prihodnje dobili dovolj delovne sile.

Sklenili smo, da bomo prihodnjč takšne pojave obravnavali s polnimi imeni v našem listu. Naj vedo hmeljarji kdo ruši njihov ugled.«

OGLED FARME PRAŠIČEV V KRAJU LAGE V OKOLICI HANNOVRA

(Nadaljevanje z 9. strani)

Če primerjamo obiskano farmo prašičev z našimi farmami v kooperaciji (ne z družbenimi) v Sloveniji ugotovimo:

1. Razmestitev oddelkov v proizvodnem objektu je enaka.
2. V prasiliščih uporabljajo slamo, za katero trdijo, da ugodno vpliva na vzrejo pujskov, čeprav zahteva več dela. Kjer imamo slamo, bi jo morali vrniti v prasilišča, povečali bi število odstavljenih pujskov in pocenili prasilišča.
3. Ventilacijo imajo boljše, našo bo potrebno izboljšati.
4. Imajo kvalitetnejšo krmo. Odkar je omejen uvoz, pri nas primanjkuje nekaterih surovin.
5. Imajo boljši hibrid. Tudi v Sloveniji se že ustvarja novi, bolj mesnati hibrid.
6. Obiskana farma ima več kapitala, tako da osnovno močno krmo kupuje ob žetvi. Pri nas je kooperacijska farmska prašičjereja gospodarna, če glavne surovine za krmne mešanice nabavi ob žetvi, ki so najcenejše.
7. Na farmi je bilo opaziti več tehnoloških in organizacijskih izpopolnitev, ki jih bo naša tehnološka služba koristno uvedla v naše mini farme prašičev.

Jože Šalamun, dipl. ing. agr.

V AVGUSTU IN SEPTEMBRU BODO PRAZNOVALI:

60 LET

Gvidon KOK

Strojna Žalec

50 LET

Slavko MATKO
Branko PLOHL
Marica PREŠIČEK
Ivana DEKLEVA
Vlado KOLOSOVSKI
Ivan TOMAŽIČ
Franc ŠELEKAR
Alojz ŠTEINER
Konrad KOS
Dragica DOLAR

Kmetijstvo Žalec
Kmetijstvo Žalec
Kmetijski kombinat Šmarje
Kmetijstvo Ilirska Bistrica
Vrtnarstvo Celje
Celjska mesna industrija Celje
Celjske mlekarne Celje
Strojna Žalec
Strojna Žalec
Gostinstvo-turizem Žalec

ČESTITAMO

OBVESTILO VLAGATELJEM

Vse naše varčevalce obveščamo, da so se ponovno s 1. julijem letos spremenile obrestne mere za hranilne vloge in kredite:

- za nevezane vloge (nespremenjeno)
- za vezane vloge nad 3 mesece
(najmanjša vsota 20.000 din) 34 %
- za vezane vloge nad 1 leto 39 %
- za vezane vloge nad 2 leti 42 %

Te obresti so enake obrestnim meram poslovnih bank. Priporočamo, da v čim večjem obsegu vežete vaša prosta sredstva, ker si jih boste tako znatno povečali.

Sredstva lahko vežete pri vseh naših poslovnih enotah, kjer vas bodo o tem tudi podrobneje seznanili.

Obrestne mere kreditov za melioracije in višinske kmetije so se znižale od 25 % na 18 %.

Povečale so se obrestne mere za potrošniška posojila:

- do 1 leta 32 %
- nad 1 leto 39 %

kar je za 2 % oz. 3 % nižja obrestna mera od splošne obrestne mere.

Hranilno-kreditna služba kmetijstva in gozdarstva Žalec

Mali nogomet

Celjske mlekarne so organizirale na igrišču srednje tehniške šole v Celju prvenstvo sozda Hmezad v malem nogometu.

Igrišči sta bili primerni za igro, vreme precej toplo. Škoda je bilo, da se tega tekmovanja ni udeležilo več ekip.

Igralo se je po sistemu vsak z vsakim, s tem da so za razvrstitev odločale točke in gol diferenca. Tekmovanje je bilo fer in v športnem duhu.

Rezultati tekem:

Mlekarna : Kmetijstvo Šmarje	2:0
Mlekarna : Notranja trgovina	2:1
Mlekarna : Kmetijstvo Žalec	3:0
Mlekarna : Skupne službe	5:0
Kmetijstvo Šmarje : Skupne službe	3:1
Skupne službe : Kmetijstvo Žalec	3:2
Kmetijstvo Žalec : Kmetijstvo Šmarje	2:3
Notranja trgovina : Kmetijstvo Žalec	2:2
Notranja trgovina : Kmetijstvo Šmarje	2:1
Skupne službe : Notranja trgovina	1:3

Lestvica

	odig. tek.	goli dani	goli prejeti	neod.	točke
1. Mlekarna Celje	4	12	1	0	8
2. Notranja trgovina Žalec	4	8	6	1	7
3. Kmetijstvo Šmarje	4	7	7	0	4
4. Skupne službe	4	5	13	0	2
5. Kmetijstvo Žalec	4	6	11	1	1

Šuster Darko

ŠAH

V soboto, 23. 6. 1984 ob 9. uri je bilo v prostorih SOZD Hmezad Celjska mesna industrija Celje ekipno prvenstvo SOZD v šahu za moške v okviru športnih iger SOZD Hmezad Žalec. Med sabo so se pomerile le tri ekipe in se uvrstile takole:

1. KZ SAVINJSKA DOLINA
2. DO CELJSKA MESNA INDUSTRIJA CELJE
3. DO NOTRANJA TRGOVINA



VELIK SRPAN

Če ima Lovrenc (10. VIII.) grozd mehak, bo vina sodec kaj sladak.

KIMOVEC

Ako je na Ilja (1. IX.) jasno, gor-ko, bo štiri tedne vedro.



Noben narod ne bo uspel tako dolgo, dokler ne bo spoznal, da je oranje njive prav tako častno delo kot kemika, strojnika, ali pesnika.

Polovica človeštva se smeji na račun druge polovice.

Pretiravanje je laž poštenih ljudi.

FOTOKRONIKA



Magister Nikola Taborščak iz Zagrebškega mlekarskega inštituta, ki opravlja v novi mlekarni tehnološki nadzor, razlaga ob zagonu mlekarne predsedniku PO SOZD Hmezad tov. mgr. Vladu Gorišku delovanje le-te v podrobnosti.



Vladimir Vanek, ki skrbi na inštitutu v Žatcu, ČSSR, za foto in drugo dokumentacijo, ni samo avtor številnih mojstrskih fotografij s področja hmeljarstva, ampak tudi lepo riše in slika. (Foto Milan Veronek)

Ali bo letos Jaka Iščiga tudi prodal hmelj na jug?



Napis Hmezad krasi od junija dalje tudi najvišjo stavbo v Žalcu - Hmezad Export-import. Napisali, oziroma naslikali so ga vrli fantje Celjskega alpinističnega odseka, ki si tako služijo denar za naslednjo odpravo, ki bo po vsej verjetnosti, kot so zaupali, na naslednji osem-tisočak Karakorum v Pakistanu.



Opora za jablane na šibkih podlagah na Mirošanu

ZA SMEH

PRI ZDRAVNIKU

Je v vaši družini primer duševne bolezni?

Da, mož si domišlja, da je gospodar pri hiši.

Na sliki: Smiljan Smodiš, Bojan Šrot in Slavko Cankar na delu.

Glasilno Hmeljar izdaja delavski svet SOZD Hmezad Žalec - Ureja uredniški odbor: predsednik Slavko Košenina; člani: Metka Vočko, Ivan Vodlan, Eva Orač, Martina Krajnc, dipl. inž. kmet., Miljeva Kač, dipl. inž. kmet. - urednica strokovne priloge za hmeljarstvo. Vili Vybihal, kmet. inž. - glavni in odgovorni urednik - Uredništvo je v SOZD Hmezad v Žalcu, Ulica Žalskega tabora 1 - Glasilo izhaja enkrat mesečno v 5.200 izvodih - Mesečna naročnina 35 din - Tisk AERO Celje - TOZD Grafika

HMELJAR



AVGUST 1984

PRILOGA ZA HMELJARSTVO – POSEBNA IZDAJA

Sedovšek Tone, kmet. ing.

Hmeljna komisija opozarja

Zelo hitro se približuje čas, ko bomo pričeli z obiranjem, sušenjem in basanjem hmelja letnika 1984. V Sloveniji je trenutno 2.497 ha hmeljišč, torej približno 40 ha več kot lani. Razmerje površin med kultivatorji je ostalo približno isto. Upoštevajoč površino in stanje nasadov lahko letos pričakujemo povprečno letino. Kakšna bo kvaliteta hmelja ob prevzemu pa bo v veliki meri odvisno, kako se bomo potrudili ob spravi pridelka. Kakovosten hmelj znamo pridelati, pri spravi pa naredimo preveč napak, ki nam kvaliteto pokvarijo.

Že nekaj let nazaj ugotavljamo, da kvaliteta slovenskega hmelja pada. Preveč zdrobljen hmelj in veliko preveč plev ter listja v njem občutno znižuje kvaliteto pridelka. Nekaj je k temu pripomogla tehnologija sprava. Veliko pa tudi nemarnost, ker nismo pri spravi pridelka več tako natančni kot nekoč.

Znano je, da je svetovno hmeljarstvo v resni krizi, ki bo ob normalnih hmeljskih letinah trajalo več let. Slovensko hmeljarstvo s količino pridelka na svetovno trgovino ne more vplivati, uspešno pa se lahko vključuje s kvalitetnim in aromatičnim hmeljem.

Če hočemo obdržati kupce in da ne bo reklamacij pri prodaji, moramo pridelati kvaliteten in aromatičen hmelj, ki ga svetovni trg kljub obilici hmelja še vedno išče.

Na podlagi večkratnih sklepov skupščine Poslovne skupnosti za hmeljarstvo Slovenije in sklepov izvršnega odbora, ki zadolžujeta Hmeljno komisijo, da se odločno zavzame za izboljšanje in ohranitev slovesa slovenskega hmelja, je Hmeljna komisija na svojem sestanku, 18. junija 1984, sklenila naslednje:

1. Hmeljna komisija bo tudi letos v sodelovanju z Inštitutom za hmeljarstvo in pivovarstvo v času obiranja hmelja imenovala strokovne ekipe za nadzor sprava. Te ekipe bodo v sezoni obiranja obiskovale posamezna delovišča in na licu mesta ugotavljale kako spravo poteka in opozarjala na napake.

2. Kot vsako leto bo vzorčenje hmelja opravila komisija pred pričetkom prevzema. Sestavila bo tipske vzorce, kot jih zahtevajo naše uzanice z upoštevanjem zahtev držav evropske gospodarske skupnosti.

3. Prevzem hmelja mora potekati na podlagi postavljenih vzorcev. V kolikor pripeljani hmelj ne bo odgovarjal tipskim vzorcem in bo potrebno čiščenje, prebiranje, bodo stroški bremenili neposrednega pridelovalca. Vse prevzete bale so oštevilčene oziroma označene tako, da je mogoče tudi naknadno ugotoviti pridelovalca.

Spoznati moramo, da pleve, listje, veje in razne primesi ne spadajo med kvaliteten hmelj. Le tako bomo slovenskemu hmelju povrnilo nekdanji sloves in ga tudi ohranili.

Gajšek Helena, dipl. oec.

Uspešno spravilo pridelka

V hmeljarski proizvodnji je obiranje in sušenje hmelja tisto opravilo, ki zahteva dobro in temeljito pripravo dela. Za obiranje in sušenje hmelja je namreč potrebna dobra tretjina vseh delovnih ur v hmeljarstvu, ki pa morajo biti opravljene v izredno kratkem roku, če želimo dobiti hmelj dobre kakovosti.

Prav faza obiranja hmelja lahko postane nevarno ozko grlo v proizvodnji. Naloga nas vseh je, da s temeljito pripravo dela in uskladičevju posameznih delovnih postopkov preprečimo pojav ozkih grl pri obiranju. Zaradi zastojev v eni fazi stoji ves delovni proces, kar povzroči, da stroji in naprave niso optimalno izkoriščene. Stroški obiranja se zaradi tega lahko neupravičeno povečajo, česar pa ne smemo dovoliti. Posebno moramo paziti na usklajevanje naslednjih delovnih faz:

Nakladanje in dovoz rastlin mora biti z zmogljivostjo obiralnih strojev tako usklajeno, da obiralni stroji kot najdražji člen v verigi ne stojijo. Zmogljivost obiralnih strojev vključenih v delovni proces nam narekuje, koliko skupin odredimo za nakladanje. Število traktorjev in prikolic za prevoz pa je odvisno še od oddaljenosti hmeljišč in kakovosti cest, zato ni mogoče dati splošno veljavnih normativov. Pri prevozu moramo upoštevati še eventualne ovire na poti, npr. križišča, železniške prehode itd. Če se le da, se teh izognemo.

Naslednje ozko grlo je lahko *prevoz hmelja od obiralnih strojev do sušilnic*. Največkrat je temu krivo pomanjkanje košev oz. vreč za hmelj. Težave pri prevozu hmelja od strojev do sušilnic povezuje ponekod še nefunkcionalna namestitve strojev in sušilnic.

Največ težav povzroča *neusklajenost med zmogljivostjo obiralnih strojev in sušilnic*. Obrat hmelj mora čimprej priti na sušilnico. Daljše čakanje na sušenje lahko občutno poslabša kakovost. Pravočasno moramo izdelati plan sušenja hmelja na osnovi zmogljivosti sušilnic in obiralnih strojev. Takšne plane moramo izdelati tudi kooperacijske enote na osnovi zbranih podatkov, kdo od kooperantov in koliko hmelja bo sušil na skupni sušilnici. Na podlagi takšnega plana pa lahko še pred začetkom obiranja odklonimo ozka grla, do katerih bi sicer prišlo.

Pri neprekinjenem postopku od obiranja do basanja hmelja lahko pride do *neusklajenosti pri ovlaževanju*. Tudi zmogljivost ovlaževalnih naprav mora biti usklajena z zmogljivostjo sušilnic in stiskalnic. Če so premajhne, se suh hmelj s sušilnic kopiči, kar je pri nezadostnem skladiščnem prostoru lahko vzrok za zastoj sušenja oz. celotne delovne verige obiranja.

Strojne skupnosti za obiranje hmelja, v katerih je združenih manjše ali večje število hmeljarjev, zahtevajo posebno skrbno pripravo. Že vnaprej mora biti jasno po kakšnem vrstnem redu bodo posamezniki obirali. Pri tem je treba upoštevati površino hmeljišč in velikost sušilnic pri posameznih hmeljarjih. Tisti, ki sodelujejo v skupnosti z večjo površino, pridejo večkrat na vrsto, vendar vedno po vnaprej določenem vrstnem redu. Če pride pri stroju do zastoja, se ves vrstni red pomakne za čas prekinitve naprej. Tudi stroji v skupnosti delajo večino noč in dan, zato morajo biti hmeljarji pripravljene na nočno obiranje.

Že vnaprej mora biti jasno, kako se bodo ob koncu obiranja obračunali stroški, da bodo pravično porazdeljeni med člane skupnosti. Z natančnim dogovorom pred obiranjem bo leto potekalo nemoteno. Med obiranjem pa se dogovorimo le še o spremembah, ki so nastale zaradi nepredvidenih okvar, vremena, različnega dozorevanja hmelja itd. Pri vseh teh pripravah mora aktivno sodelovati strokovna služba kooperacijske proizvodnje.

Zavedati se moramo, da nam samo usklajenost med posameznimi fazami dela omogoči nemoten potek dela brez nepotrebnih zastojev. Vsak zastoj, pa čeprav samo za minuto nam takoj podraži proizvodnjo in razvrednoti učinkovitost minulega dela.

ZUPANEC Janez, dipl. ing. kem. tehn.

Navodila za sušenje in navlaževanje hmelja

Parametri pri sušenju

Vsi tehnološki parametri — temperatura sušilnega zraka, pretok zraka in debelina plasti hmelja so med seboj povezani. Idealno je, če jih med seboj tako uskladimo, da je zadrževalni čas na etažni sušilnici 6 ur — to je čas, v katerem hmelj preide vse etaže do praznenja. Maksimalen zadrževalni čas, ki še zagotavlja zadovoljivo ohranitev kvačite hmelja, je 8. ur. Da dosežemo navodene vrednosti, je potrebno pretok zraka, ki ga določa karakteristika ventilatorja, vgrajenega v zračnem ogrevalcu, uskladiti z debelino plasti hmelja in temperaturo sušilnega zraka. Drugi pogoj za ohranitev kvalitete hmelja je tudi ta, da se hmelj med sušenjem ne sme segreti na temperaturo nad 50°C, ker pri temperaturi nad 50°C znatno oksidirajo alfa kisline.

Temperatura sušilnega zraka ne sme biti višja od 65°C. To temperaturo imajo lahko tisti, ki imajo zračne ogrevalce tipa Wolf z močnejšimi ventilatorji.

Za zračne ogrevalce tipa Pekalo je primerno, da ima sušilni zrak temperaturo 60°C. Na gravitačnih sušilnicah je priporočljiva temperatura 50°C, kjer pa je tudi zadrževalni čas hmelja na sušilnici lahko daljši.

Debelino plasti hmelja uravnavamo glede na zgoraj omenjeni zadrževalni čas hmelja v sušilnici 6 do 8 ur. Nasipanje je odvisno tudi od kultivarja.

Pretok sušilnega zraka je odvisen od zmogljivosti vgrajenega ventilatorja. Pretok močno zmanjšamo, če nasipamo preveč hmelja, ker povečamo upor na etažah. Dodatno povečamo upor, če

imamo prostor nad zeleno etažo preveč zaprt — odprtine bi morale imeti 60 odstotkov površine etaže. Če ne skrbimo, da je mreža na ventilatorju, kjer se nabirajo pleve, vedno čista, zmanjšamo sesalno površino ventilatorja in tudi na ta način zmanjšamo pretok zraka.

Skušajmo nasipati čim bolj enakomerno, da ne bomo imeli težav s prevelikimi razlikami v posušenosti hmelja in se tako laže približali vsebnosti končne vlage v suhem hmelju od 7 do 9 %. Če hmelj mešamo na zeleni etaži, delajmo pazljivo, da ga čim manj drobimo.

Parametri pri navlaževanju hmelja

Pri navlaževanju hmelja ne sme biti relugativna vlaga navlaženega zraka nikdar višja od 80 odstotkov, ker nad to vrednostjo že lahko aktiviramo mikroorganizme. Pri tračnih navlaževalcih je potrebno uskladiti debelino plasti in hitrost pomika traku, da zmanjšamo razlike v vsebnosti vlage v plasti. Potrebno je imeti preverjene higrometre za spremljanje relativne vlage.

Veronek Milan, kmet. ing.

Izoghnimo se napakam pri obiranju in spravimo tako kvaliteten pridelek kot je zrastlel

Iz leta v leto ugotavljamo, da znamo pridelati in tudi pridelamo zdrav in kvaliteten hmelj. Kako tudi ne, saj se vso vegetacijsko dobo trudimo in skrbimo, da pri pridelovanju ne naredimo kakšne večje napake in rastlini nudimo vse, da bi bila rast uspešna, pridelek pa bogat in kvaliteten. Toda ali kakovosten pridelek tudi pospravimo? V mnogih primerih pri spravilu, to je pri obiranju, sušenju in basanju delamo grobe napake, s katerimi zapravimo del pridelka in bistveno pokvarimo kvaliteto. Po navadi je hmelj zdrobljen, ima preveč raznovrstnih primesi, predvsem listja in pokvarjeno barvo. S skrbnejšim spravilom in nekoliko več truda v času obiranja lahko kvaliteto pridelanega hmelja ohranimo.

Z obiranjem ne začenjamo prezgodaj, ker to zmanjšuje pridelek v tem in še v naslednjem letu. Prezgodaj obran hmelj, ki je nedozorel, je tudi slabše kakovosti. Zaželjeno je, da hmelj oberemo, ko dozori, v čimkrajšem času. Prepozno obran, prezrel hmelj je prav tako slabše kakovosti in se bolj drobi, izgube pri obiranju so precej večje. Od naših sort najhitreje prezori savinjski golding, ki ga je zato potrebno obrati v čim krajšem času, delno tudi atlas in buket.

Dozorevanje hmelja spremlja Inštitut za hmeljarstvo in pivovarstvo Zalec z analizami, na osnovi katerih prognozira začetek oziranja oziroma optimalno zrelost. Tehnološko dozorel hmelj vsebuje že manj kot 82 % vlage, ima maksimalno količino alfa kislin in je prijetne arome. Zaradi razlik in variabilnosti med hmeljišči pa je potrebno stopnjo zrelosti ugotavljati tudi izkustveno, da bi posamezna hmeljišča — lahko ozirali v najprimernejšem času. Najzaznavnejši znaki zrelosti so čvrstost storžkov, aroma in barva storžkov. Zreli storžki so pri otipu čvrsti in če jih stisnemo, zašumijo. So prijetne arome, imajo pa tudi že spremenjeno barvo, ki s dozorevanjem preide od intenzivno temno zelene na zlato rumenkasto, svetlejšo zeleno.

Pri strojnem obiranju je priporočljivo odrezati rastlino čim višje. Če je pridelek razporejen nizko, tudi na spodnjih panogah, jih osmukamo. Ostanke odrezanih trt na njivi polagamo v smeri vrste in ne vozimo preko njih. Rastline režemo sproti, tak pred nakladanjem in jih nakladamo poravnano, na sprednjem delu pa križem, da je pozneje vlaganje v stroj tekoče in brez lomljenja panog. Važno je, da ne nakladamo preveč rastlin na eno vozilo. Ostanke hmelja v hmeljišču pobiramo sproti po tleh in z vrha žičnice in jih takoj odvažamo k stroju. Rastline oberemo čimprej, da ne ovenijo. Zastoji podnevi v toplem vremenu, ki so daljši od ene ure, že lahko povzročijo spremembo kvalitete.

Vlaganje oziroma vpenjanje rastlin v obiralni stroj mora biti enakomerno. Na prijemalo obešamo — vpenjamo le po eno rastlino, razen če so bistveno manj košate kot obiramo, prvoletniki, slabi drugoletniki in podobno. Pri zelo bujnih rastlinah je priporočljivo posamezna prijemala vmes puščati prazna, da razbremenimo obiralnik, predvsem pa čistilnik. Če so rastline zelo bujne, obiralnik hmelj bolj slabo drobi, čistilnik pa ne zmore v zadostni meri ločiti listja od storžkov. Izgubljamo količino in kakovost. Zato tudi ni priporočljivo obiralnih strojev naravnati na zgornjo mejo zmogljivosti. Torej se izogibajmo tudi maksimalnih hitrosti dodajalnih verig, prog, kjer zato obstajajo možnosti. Obirajmo po pravilu, hiti počasi.

Obiralni stroj je potrebno pogosto regulirati in prilagajati spremenjenim razmeram obiranja. Posebno pri lahkem drobnem in mokrem hmelju mora biti naravnavanje strojev pogostejše in bolj precizno kot sicer. Pri tem je potrebno posebno vestno spremljati delovanje zračnih (ventilatorskih) čistilnikov.

Obiralne stroje večinoma nastavljam o izkustveno, preverjam o pa lahko z meritvami in analizami nabranega hmelja. Obiralni bobni se naj vrtijo zmerno, tako da na obranih rastlinah ostaja še nekaj listja, lahko pa tudi storžkov, vendar ne več kot 20 storžkov na raslitno. Če ostaja povprečno več kot 20 storžkov na rastlini, povečamo vrtljaje obiralnih bobnov ali pa bobne bolj približamo, vendar samo, če je obiralnik brezhiben, da je čist, in če ne manjkajo obiralni prsti. Za dosego čistega obiranja je povečevanje vrtljajev ali približevanje obiralnih bobnov, ki niso čisti ali jim manjkajo obiralni prsti, zelo škodljivo za pridelek. Pomanjkljivi obiralniki hmelj veliko bolj drobijo in obirajo z znatno večjimi izgubami pridelka. Na obiralnikih je treba sproti odpravljati že manjše pomanjkljivosti.

Če stroj pušča na obranih rastlinah »muhe«, to je, da ne obira s peclji in da peclji z delom vretenca in par lističi storžka ostajajo na rastlini, obiralnik pa je brezhiben, je znak, da se obiralni bobni vrtijo prepočasi.

Zmogljivost čistilnikov obiralnega stroja je treba izkoristiti v celoti kot ventilatorskih, tako tudi prebiralnih trakov, da ne tečejo v prazno. Če to ni možno, je znak, da so tehnično pomanjkljivi. Napake je potrebno odpraviti, kajti zaostreni kriteriji vrednotenja a tudi boljšega nagrajevanja kvalitete, ne dovoljujejo več večje količine primesi in listja med hmeljem.

Veliko nepravilnosti, ki kvarijo kvaliteto, pa napravijo na sušilnicah, pri sušenju, dovlaževanju in basanju hmelja. Te so pogosto številnejše, kot pri obiralnih strojih, pa tudi usodnejše. So posledica tehničnih in pogosto tudi tehnoloških pomanjkljivosti.

Najpogostejše pomanjkljivosti sušilnic so premajhni zračniki za odvod vlažnega zraka, netesnost komor in uhajanje toplega zraka mimo plasti hmelja, netesnost suhe etaže oziroma izmetalne naprave, zvite lese in mešanje svežega hmelja z osušenim, neenakomerno zvrčanje les, manjkajoči termometri, obratnosmerni tokovi toplega zraka in še nekatere konstrukcijske napake, ki se jim ne da izogniti.

Od napak, ki se pojavljajo pri procesu sušenja hmelja, pa so najpogostejše in tudi najbolj škodljive, da sušilnice preveč nasipamo (predebele plasti in parjenje hmelja), neenakomerna debelina hmelja na zeleni nasipni etaži in razlike med etažami, neenakomerna zgoščena plast hmelja in velika raznolikost pretokov sušilnega zraka, previsoke temperature z ozirom na zmanjšane (ovirane) pretoke sušilnega zraka, predolgo sušenje in izguba barve, neenakomernost sušenja, gnezda neposušenega hmelja in presuševanje, neprimerno in slabo ravnanje s suhim hmeljem (drobljenje), kot premikanje, tlačenje, pometanje še toplega ali celo vročega hmelja in podobno ter načinu dovlaževanja in basanja, preveč ali premalo posušen hmelj.

Za odvolgnjenje hmelja oziroma dovlaževanje na tračnih dovlaževalnih napravah je težiti za tem, da je hmelj sicer bolj, predvsem pa enakomerno posušen, nikakor pa presušen. Ugodneje je, da ga dovlažujemo v tanjših plasteh, da se izognemo večjim razlikam v vlagi po debelini plasti in drobljenju pri basanju.

Na kratko:

Torej je za spravilo in ohranitev takšnega pridelka, kot smo ga pridelali pomembno upoštevati pridobljena izkustva in strokovne napotke.

Za začetek obiranja upoštevajmo strokovno napoved, ki jo z ozirom na variabilnost dopolnimo še z izkustvenim ugotavljanjem stopnje zrelosti in vrstnim redom — obiranja posameznih parcel.

Savinjski golding oberimo, ko dozori, v čimkrajšem času.

Rastline na njivi odrežimo neposredno pred nakladanjem, kar se da višje.

Nakladajmo jih poravnano in ne preveč na eno vozilo.

Naloženih rastlin ne tlačimo.

Sproti pobirajmo ostanke po tleh in z vrha žičnice.

Konce trt polagajmo pri rezanju v vrsto in ne vozimo po njih.

Naložene rastline oberimo čimprej.

Vlaganje oziroma vpenjanje rastlin v obiralni stroj naj bo enakomerno in le po eno rastlino ter primerno zmogljivosti obiralnega stroja.

Pri zelo bujnih in košatih rastlinah puščamo posamezna prijemala prazna, da obiralnega stroja ne preobremenimo. Stroj ne naravnavamo na maksimalno zmogljivost, če to ni nujno potrebno.

Obiralni bobni naj se vrtijo zmerno in s primerno hitrostjo, da na trtah ne ostaja preveč storžkov ali muh, a še nekaj listja.

Pri vlaganju izrezujemo prazne konce vodil.

Posebno pazimo na preobremenitev zračnih (ventilatorskih) čistilnikov, ki naj odstranijo, kar se da več listja.

Obiralne stroje reguliramo pogosteje in jih prilagajamo razmeram obiranja (sorta, vreme, čas, zrelost ipd.).

Pogosteje in bolj precizno naravnavamo stroje pri obiranju drobnega, lahkega in mokrega hmelja.

Obrani hmelj spravimo čimprej na sušenje.

Sušenje hmelja naj ne traja predolgo, če so sušilnice brezhibne in postopek pravilen, zato preverimo osnovno, sušilne komore, peči, dimnike in odprtine zračnikov, že pred sezono.

Zatesnimo sušilne komore pri izmetalnih napravah, da si zagotovimo oziroma povečamo enakomernost sušenja in zmogljivost sušilnice.

Poravnajmo lese, da zeleni hmelj ne uhaja med posušenega.

Pri mrežastih navijalnih in izmetalnih napravah preverimo, če je dno za mrežo do stene zadaj (krajša stranica trikotnika) zaprto s pločevino, ki preprečuje pretok sušilnega zraka mimo hmelja.

Sušilnice polnimo hitro in enakomerno (vse etaže).

Količina nasutja oziroma debelina plasti zelenega hmelja naj bo ustrezna tipu oziroma zmogljivosti sušilnice, plast pa poravnana.

Ne prekoračujemo dovoljenih temperatur, ki se naj ravnajo po tipu sušilnice in pretoku sušilnega zraka (višje sušilnice, več zraka, višje temperature). Če se hmelj predolgo zadržuje na sušenju, ne zvišujemo temperatur čez dovoljeno ampak zmanjšajmo količino nasipanja oziroma debelino plasti hmelja.

Gnezda neposušene hmelja preprečimo (če niso posledica tehničnih napak sušilnice) z enakomernim nasipanjem in natančnim poravnavanjem plasti zelenega hmelja na zgornji lesi (etaži), z zmanjšanjem nasipanja oziroma debeline plasti hmelja na vseh etažah oziroma celokupnega nasutja, z večkratnim mešanjem hmelja na zgornji lesi, s spuščanjem že delno osušenega hmelja iz vrhnje na drugo leso in s skrbjo za enakomerno osuševanje oziroma enakomerne pretoke sušilnega zraka po vsej površini sušilnice.

Lese polnimo ustrezno tipu sušilnice, po teži hmelja (težji hmelj, tanjša nasipna plast).

Izguba barve se pojavlja pri predolgem sušenju, pri previsokih temperaturah in presuševanju, pri premajhnih pretokih zraka, pri slabem odzračevanju, pri debelih plasteh nasipanja sušilnice, posebno še, če je hmelj moker.

Hmelj posušimo z ozirom na vsebnost vlage, ustrezno načinu dovlaževanja in basanja, vendar ne odstopajmo od dovoljenih mej. Za prirodno odvolgnjenje in poznejše basanje je lahko hmelj manj posušen in z večjimi razlikami v vlagi, če je na razpolago dovolj skladiščnega prostora. Za sprotno dovlaževanje (tekoči trak) pa večja odstopanja od dovoljenega in večje razlike v vlagi niso dopustne.

Pri prirodnem načinu odvolgnjenja in spravljanju suhega hmelja na kupe, je potrebno hmelj iz sušilnice, ki vsebuje več kot 15 % vlage, vrniti ponovno na sušenje. Pri sprotne načinu dovlaževanja in basanja pa dosušujemo tudi hmelj, ki ima sicer manj vlage, a še v celoti sveža vretenca.

Preprečujemo drobljenje hmelja pri manipulaciji in ne premikajmo toplega ali celo vročega hmelja.

Dovlažujemo ohlajen hmelj. Dovlaževanje v tanjših plasteh je ugodnejše, ker poteka hitreje, bolj enakomerno in z manjšimi razlikami v vlagi.

Bašemo le odvolgnjen oziroma dovolj navlažen hmelj.

Bal ne stiskamo prekomerno, posebno če hmelj ni dovolj navlažen.

Hmelj hranimo v suhih temnih prostorih, ločeno od virov škodljivih vonjav.

Pogoji za spravilo tako kvalitetnega pridelka, kot zraste, v mnogih primerih res niso idealni, v mnogih celo zelo težavni. Iz izkušenj pa vidimo, da se z večjo prizadevnostjo in upoštevanjem nekaterih drobnih zakonitosti da tudi v težavnih razmerah pospraviti oziroma ohraniti najboljše kvaliteto. Vrednotenje te bo po novih določilih prevzema hmelja finančno ugodnejše, pri tem pa ne bi smeli pozabljati na prizadevne posameznike.

Navodila za odvijanje prometa s traktorji v času obiranja hmelja

SPLOŠNO

Prehodi na magistralnih in regionalnih cestah morajo biti zavarovani s čuvaji, ki voznike opozarja, kdaj lahko varno prečkajo cesto. Čuvaj mora biti polnoleten in poznati cestno-prometne predpise. Vozniku je čuvaj samo v pomoč, odgovornost za morebitno nesrečo ali prekršek nosi voznik sam.

V času obiranja hmelja je hoja po magistralni cesti, žalski obvoznici in regionalnih cestah prepovedana. Za prečkanje teh cest se uporabljajo isti prehodi kot za traktorje in veljajo enaka navodila kot za promet s traktorji. Posebej vas opozarjamo, da se hodi v skupinah in se delavce nadzira.

V času zmanjšane vidljivosti ali ponoči velja predpis, da niso pešci izven naselja svetleče predmete tki. »KRESNIČKE« s katerimi opozarjajo na svojo prisotnost na cesti. Spremljevalci, ki vodijo delavce na delo, morajo to upoštevati.

OMEJITEV PROMETA S TRAKTORJI

Prečkanje ceste je omejiti od prvega somraka do popolne zdanitve in se izogibati prometnih konic.

Prepoved prevoza na magistralni in regionalnih cestah velja v času zapore tovrstnega prometa, in sicer ob petkih od 15. do 19. ure, ob sobotah od 5. do 11. ure in nedeljah od 15. do 20. ure.

Poleg tega velja omejitev na relaciji Latkova vas—Doberteša vas, prečkanje obvoznice Zalec ter prevoz trt na relaciji Čeplje—Kaplja (Pihlbirt) do ponedeljka do 7. ure zjutraj.

Prepovedi ob petkih, sobotah in nedeljah (do ponedeljka do 7. ure) veljajo na M-10 na relaciji Zajasovnik—Zalec (v dnevnem času). Te omejitve ni na relaciji Zalec—Vojnik, razen posebej naštetih izjem.

Ob petkih, sobotah in nedeljah se dovoli le prečkanje magistralne in regionalnih cest, **prevozi niso dovoljeni**.

Za prevoze izven navedenih relacij ali v nujnih primerih se je posebej dogovoriti s pristojno postajo MILICE.

ONESNAŽENO CESTO JE TAKOJ TEMELJITO OČISTITI!

I. DOVOLJENI PREHODI PREKO MAGISTRALNE CESTE M-10 OD VRANSKEGA DO VOJNIKA

1. Prečkanje ceste pri pokopališču na Vranskem (drevored).

2. Prečkanje ceste v Brodek pri mostu — odcep stare ceste na Vrasko.

3. Dovoljen prevoz hmeljnih trt s prikolicami na relaciji Vrasko—Kaplja (Pihlbirt) po M-10.

4. Prečkanje ceste v prekopi pri gasilskem domu. Nevaren prehod! Postaviti čuvaja, opozirni tabli in rumeni utripajoči luči.

5. Prečkanje ceste pri odcepu za Tabor (Pihlbirt) se vrši na preglednem delu ceste nad avtobusno postajo tako za traktorje kot tza pešce. Na dvorišču se posavi ograja in prepove vsak prehod.

6. Prehod Gomilsko—Grajska vas (gostilna Košenina). Postaviti omejitev hitrosti 60 km/h, opozirni tabli in rumeni utripajoči luči.

7. Prehod preko mosta čez Boljsko (pri Žirovnik) in prevoz hmeljskih trt v Grajsko vas ter prevoz trt iz hmeljišč v Šentrupertu (Žerjavke) mimo črpalke PETROL do odcepa za obiralni stroj v Latkovi vasi (ca. 500 m).

8. Prečkanje ceste M-10 med Latkovo vasjo in odcepom za Logarsko dolino se dovoli za dovoz trt na obiralni stroj pri Plevček in križišču Jančič—Gmajner in ca. 100 m po asfaltu.

Postaviti znake za omejitev hitrosti pri Žirovniku in pri Petrolu (križišče), konec omejitve hitrosti pa za križiščem proti odcepu za Latkovo vas (za hišo Lakot) in pri Košenina. Postaviti opozirni tabli pri Žirovniku in Lakotu ter opremiti z utripajočimi rumenimi lučmi.

Traktoristi, ki prevažajo trte po M-10 morajo voziti skrajno desno.

O času prevoza obvestiti enoto Milice Vrasko.

9. Prečkanje ceste M-10 v Šempetru pri združnem domu na lokalno cesto Podlog—Grušovlje za prevoz trt, zelenega hmelja in bal. Prečkanje v smeri združni dom—Podlog in obratno.

Postaviti opozirni tabli in rumeni utripajoči luči.

10. Prečkanje ceste pri »Rizmalu«. Čuvaj ni potreben, vendar morajo vozniki paziti na previdno prečkanje.

11. Prečkanje obvoznice pri Gotovljah (Jošt). Najnevarnejši prehod. Obvezen čuvaj, ki opozarja voznike traktorjev. Postaviti omejitev hitrosti 60 km/h in rumeni utripajoči luči.

Semafor na obvoznici pri Nami naj vedno deluje.

12. Prečkanje na križišču Arja vas—Petrovče, prepovedano med 5.30 in 6. uro ter 14. in 15. uro in v času prometnih konic ob delavnikih.

13. Prehod preko ceste M-10 v Drešnji vasi.

14. Prečkanje in prevoz po M-10: žičnica Arclin (Joštova kapela) — do trgovine in kapele. Dogovor z Milico Vojnik o času prevoza.

15. Prevoz hmelja v balah po M-10 iz Vojnika in Šmarjete v Levca, se lahko vrši le ob delavnikih in ne v času konic in zelenega hmelja iz Levca v Šmarjeto.

Dovoz po obvoznici in po Dečkovi cesti. V Levcu je odmik na vzporedno mesto. Obvestiti prometno milico Celje.

16. Prevoz hmelja v balah Latkova vas—Doberteša vas (odcep za AERO) je dovoljen v okvrtu omejitev.

17. Izhod iz gospodarskega dvorišča v Šempetru na cesto M — 10 je postaviti znake za prepoved in pešce usmerjati na cesto Podlog—Šempeter.

18. Prevoz zelenega hmelja in trt za siliranje: Po lokalnih cestah preko Zaloga — Čulka — na EMO (Dečkova cesta) — do Žepine.

19. Prevoz hmelja iz žičnice med Vojnikom in Višnjo vasjo (Mrkotna) se vozi skozi Vojnik, prazne prikolice pa mimo stare papirnice Višnja vas (samo desni promet).

20. Dovoz hmelja v sušilnico Medlog (Mlekarna) in odvoz hmelja v balah se vrši po obvozni cesti mimo INGRADA. V Levcu in na obvozno cesto zahodno od Levca, oziroma obratno.

OPOZORILO KZ »Savinjska dolina« TZO Gomilsko naj organizira čiščenje oz. pranje ceste M — 10 preko mostu čez Boljsko (Žirovnik) do odcepa ceste proti Trnavi z motorno črpalno TOMOS od odpadlega blata.

II. DOVOLJENI PREHODI, PREVOZI PO REGIONALNIH CESTAH

Arja vas — Velenje. Dovoli se prevoz iz Petrovč do gospodarskega dvorišča, skozi Arjo vas proti Zalogu.

Postaviti opozorilni tabli (pri kolovozu v Drešinj vas in pred mostom čez Ložnico).

b) Šentrupert — Mozirje. Prečkanje ceste pri združenem domu v Trnavi. Prevozi Letuš Male Braslovče — Braslovče.

c) Dobrna — Vojnik. Prevoz trt, razen med 6. in 7. uro ter 14. in 15. uro.

d) Prečkanje in prevoz trt Latkova vas — Prebold.

Za prevoze na nepredvidenih lokacijah se dogovoriti s pristojno enoto Milice.

V Celju je dovoljeno opravljati le najnujnejše prevoze. Vozniki se morajo izogibati prometnih konic med 6. in 7. ter 14. in 15. uro. (tč. 15., 18., 20.).

III. PREVOZI PO LOKALNIH CESTAH

21. Prečkanje in prevoz po cesti Ločica — Polzela na RELACIJI Ločica — gasilski dom ca. 300 m.

22. Prečkanje in prevoz po cesti Kamenče — Braslovče.

23. Prečkanje in prevoz Gornja vas — most — Dolenja vas.

24. Prečkanje in prevoz Šempeter — Podlog — Gotovlje — Grušovje.

Šempeter — Vrbje — Griže — Žalec.

Žalec — Novo Celje — Petrovče — Arja vas.

25. Prevoz trt Socka — Strmec — Vojnik, (razen v okviru omejitvev).

26. Dovoli se prevoz delavcev s kombijem na relaciji Vrbje — obiralni stroj Novo Celje in nazaj.

Za vse voznike velja določilo, da morajo **nastanek kolon preprečevati z umikom iz vozišča**, da lahko hitrejša vozila neovirano prehitevajo. **VSI VOZNIKI TRAKTORJEV MORAJO VOZITI SKRAJNO DESNO.**

Vsi delavci pri obiranju in sušenju hmelja morajo biti opozorjeni o pravih in dovoljenih prehodih preko cest, obnašanju na cestah in hoje po vzporednicah.

Priporoča se uporaba kolovoznih in poljskih poti.

Predvsem se izogibati cest ob sobotah in nedeljah ob konicah in **zvečer oziroma ponoči.**

OPOZARJAMO NA UPORABO »KRESNIČK«.

Za pešče velja uporaba **skrajne leve strani** ceste v smeri hoje po cesti.

Pri premikih obiralcev iz parcele na parcelo ali iz obrata na obrat je obvezno spremstvo **odgovorne osebe.**

27. Na cesti pri obiralnem stroju v Novem Celju se hitrost omeji na 20 km/h, namesti rumena utripajoča luč in postavi znak: »delo na cesti«.

IV. PREVOZI S PRIKOLICAMI.

Za prevoz hmeljskih trt, prevoza bal in gnoja (gnoj na lokalnih cestah) se lahko izjemoma uporabljajo neregistrirane prikolice, vendar **opremljene kot priključno vozilo** z vsemi odbojnimi stekli, lučmi, smerokazi in sicer na relacijah:

Vransko — Tabor

Grajska vas — Latkova vas

Latkova vas — Šentrupert

Letuš — Braslovče — Žovnek — Gomilsko

Podlog — Šempeter — Gotovlje

Lapurje — most — Latkova vas

Šempeter — Roje — Vrbje — Novo Celje — Petrovče

Loke — Drešinja vas — Arja vas — Zalag — Žepina (obvozna cesta).

OPOZARJAMO VSE UPORABNIKE OZIROMA VOZNIKE, DA MORAJO BITI TRAKTORJI IN PRIKOLICE EVIDENTIRANI IN OPREMLJENI Z VSEMI PREDPISANIMI LUČMI, KOT JE NAVEDENO ZGORAJ.

NEREGISTRIRANE PRIKOLICE MORAJO BITI PRAV TAKO OPREMLJENE.

ORGANI MILICE BODO STROGO NADZOROVALI VSA VOZILA IN KRŠITELJE KAZNOVALI.

Vozniki traktorjev morajo **imeti vozniško** dovoljenje za vožnjo traktorja.

Odgovornost za eventualno nezgodo zaradi odstopanja od prometnih predpisov **nosi povzročitelj** nezgode.

Prikolice za prevoz bal morajo imeti **pojačane** nosilce, da se ne povesijo pod težo bal.

V. OBVEŠČANJE

Na vhode v Savinjsko dolino (Vransko, Vojnik, Arja vas, Letuš, Levec in hitra cesta) je postaviti velike opozorilne table o obiralni sezoni (v več jezikih).

Manjše table pa v Socki, Dobrni, Prekopi, Žerjavkah in povsod, kjer so omejitve oz. večja gostota prevozov.

VSE KMETE — KOOPERANTE SE OBVESTI O REŽIMU IN OPOZORI V časopisu »HMELJAR«.

V radio Ljubljana se v času med 18. 8. in 22. 8. 1984 oz. pred pričetkom obiranja hmelja obvešča in opozarja voznike motornih vozil o nevarnostih povečanega prometa s traktorji in prikolicami v času obiranja hmelja.

VI. PROMET S KOMBALNI.

Pri delu s kombajni, kadar prečkajo javne ceste, morajo biti nameščene rumene utripajoče luči in pri krajših premikih spremstvo z rumeno utripajočo lučjo. Na kombajnih morajo biti nameščene vse predpisane luči in odbojna stekla. Daljše premike odobrava Cestno podjetje Celje.

OPOZARJAMO VSE UPORABNIKE JAVNIH CEST, DA V INTERESU VARNOSTI CESTNEGA PROMETA IN PREPREČEVANJU NESREČ STROGO UPOŠTEVAJO GORNJA NAVODILA.

Navodila za varno delo in požarno varnost pri delu z obiralnimi stroji (Jugobruff, Wolf, Allays itd.)

Pri delu s stroji moramo vedno upoštevati predpisana zakonska določila, ki urejajo in zagotavljajo varnost vsem zaposlenim pri delu s stroji.

V primeru nesreče pri delu, pa najsi bo to lažja, težja ali celo smrtna, organi pregona raziščejo vse okoliščine, kako je prišlo do nesreče.

Poleg tega danes za vsako nesrečo pri delu POVRNE VSE STROŠKE zdravljenja in bolovanja, pa tudi invalidnosti DELOVNA ORGANIZACIJA, oziroma posameznik, če se kateremu koli zaposlenemu delavcu — sezonce — pripeti nesreča pri delu!

Pri ugotavljanju odgovornosti (sodišče) pa igra pomembno vlogo, kako so bile izpolnjene zakonske in normativne obveznosti za varno delo in požarno varnost.

Zato resno opozarjamo na odgovornost, ki si jo nalaga bodisi vodja enote ali strojna skupnost, oziroma posameznik, ki (tudi doma) najame kateregakoli delavca za pomoč pri delu!

Da bi izpolnjevali vse navedene predpise, upoštevajte spodaj navedena navodila!

1. Obiralni stroj je lahko v pogonu le, če je v brezhibnem **tehničnem in varnostnem** stanju, kar pomeni, da mora biti predhodno usposobljen za brezhibno delovanje in imeti tudi **ustrezne varnostne naprave.**

To pa pomeni, da morajo biti zaščitne raznih vrtečih delov vseh delov, kjer obstaja možnost dotika ali nevarnost, da delavca zagrabi, poškoduje, odbije ali kakorkoli poškoduje, del stroja ali naprave.

Poleg tega morajo biti na strojih nameščene »varnostne naprave«.

To so različne tipke »STOP« s katerimi je možno v najkrajšem možnem času stroj ustaviti in tako morda preprečiti hujšo nesrečo!

V ta namen imajo stroji (morajo imeti) nameščene pri vseh nevarnejših delovnih mestih te tipke.

Na stroju »JUGOBRUFF« mora biti vsaj pet tipk »STOP«, in sicer:

na valjni mizi, na traku za prebiranje in na trtoreznicah; na ostalih strojih pa pri vlaganju trt in na glavni stikalni plošči (Wolf in Allays).

2. Vsak stroj, izdelan pri nas ali uvožen, mora imeti listino proizvajalca t. im. »atest«, v kateri proizvajalec zagotavlja, da je stroj izdelan v skladu z vsemi predpisi za varno delo.

3. Delo pri strojnem obiranju hmelja sme organizirati in voditi samo strokovna oseba, ki odgovarja za pravilno in varno delo stroja in zaposlenih delavcev. Vodja mora imeti veljaven preizkus iz tvornine varstva pri delu.

4. Vodja obiranja pri manjših strojih je običajno tudi odgovorni strojnik, ki skrbi za tehnično in varnostno brezhibnost stroja in organizacijo obiranja.

Vodja je odgovoren, da razporedi na posamezna dela delavce, ki so tudi zdravstveno in varno sposobni opravljati svoje delo.

Vodja jim delo dodeli in ga delavci brez soglasja vodje ne smejo zapuščati, zamenjavati ali podobno.

Vodja je poleg odgovornosti za varno delo pri obiranju, odgovoren za izpolnjevanje predpisov o požarni varnosti in za poučevanje za varno delo delavcev na posameznem delovnem mestu.

5. Pri strojih »JUGOBRUFF« je za tehnično pravilnost in vzdrževanje strojev lahko le strokovno usposobljena oseba kovinske smeri, ki s stroji tudi upravlja. Po potrebi ima enega ali dva pomočnika, ki sta podrejena glavnemu strojniku.

Tudi strojnik in pomočnik(a) mora imeti veljaven preizkus iz varstva pri delu za delo pri obiralnih strojih.

6. Stroj lahko vklaplja le **glavni strojnik** oziroma pomočnik po izrecnem naročilu glavnega strojnika.

Stroj sme v pogon le, ko so delavci na stroju opozorjeni z zvočnim signalom na pogon, da so predhodno nameščene vse zaščitne in je stroj brezhiben.

Strojnik mora dajati naslednje dogovorjene znake:

— 2-krat dolgi signal — priprava na zagon,

— 1-krat kratek signal — zagon stroja,

— 1-krat dolgi signal — ustavitev stroja (povezava s tipko »STOP«).

7. Stroj je dovoljeno popravljati le, kadar stroj miruje in na stikalni plošči visi obvestilo: »NEVARNOST — NE VKLJUČUJ — POPRAVLJAMO«.

8. Stroj mora biti pred pričetkom sezone pregledan s strani komisije, da je tehnično in varnostno usposobljen za obratovanje.

Med obratovanjem je STROGO PREPOVEDANO odstranjevati varnostne zaščite, segati z roko v stroj, mazati med obratovanjem vrteče dele, stopati na stroje in podobno.

Dostop na stroje je dovoljen le v mirujočem stanju. Lestve, ki se uporabljajo v ta namen morajo biti opremljene z zaščitno ograjo oziroma imeti kavlje tako, da lestev ne more zdrsniti.

9. Na vseh delih strojev morajo biti nameščeni opozorilni napisi (nalepke), ki opozarjajo delavce na potrebno previdnost in posamezne prepovedi.

10. Pri čiščenju bobna obiralnega stroja (Wolf, Allays) je **prepovedano uporabljati** poleg čistil, ki so vsa lahko vnetljiva še odprt ogenj.

Pri čiščenju bobna strogo upoštevajte požarno-varnostna navodila glede postavitve požarne straže, pripravljenih gasilnih aparatih itd. Enaki predpisi veljajo pri varjenju v hali.

11. Vstop v obiralno halo je nezaposlenim prepovedan. Vstop lahko odobrava le odgovorni vodja.

12. Vsi delavci, ki so zaposleni pri stroju ali pri prevozu trt, morajo biti pred pričetkom del seznanjeni z navodili za varno delo in požarno varnost. Vsi delavci morajo pred pričetkom del podpisati izjave, da so bili seznanjeni z navodili za varno delo.

13. Obiralni stroj mora biti ozemljen, hala pa opremljena s strelovodno napravo, ki mora biti vsako leto izmerjena.

14. Popravila električnih kablov lahko vršijo samo usposobljene osebe — električarji. Vodja mora biti več nudenja prve pomoči in mora imeti na razpolago ustrezno opremo. Po potrebi mora poskrbeti za prevoz ponesrečenca do zdravniške pomoči.

15. Navodila za varno delo in požarno varnost morajo biti izobešena v hali.

16. Za gašenje požara morata biti na razpolago vsaj dva gasilna aparata »S« 6 li 9.

Služba varstva pri delu

Navodila za varno delo in požarno varnost pri obiranju in sušenju hmelja

Obiranje in sušenje hmelja predstavlja vrsto različnih nevarnosti, tako za delavce kot tudi za družbeno in zasebno imovino.

Da bi preprečili čim več škode in nesreč, vas opozarjamo na tehnične normative in veljavna zakonska določila, ki se morajo dosledno izvajati.

Navedena določila se nanašajo na vse mehanizirane naprave in priprave (stroje itd.), objekte za spravilo, sušenje, skladiščenje hmelja, na vsa prevozna sredstva in druge naprave.

Za vse naprave in priprave na splošno velja, da morajo biti pred pričetkom hmeljne sezone pregledane in preizkušene in da morajo biti izdani za obratovanje ustrezni dokumenti: zapisniki ali potrdila da so usposobljeni oziroma varni za uporabo.

V ta namen vam posredujemo napotke, ki se neposredno tičejo tehničnega in varnostnega stanja na objektih, strojih in napravah.

I. NEVARNOSTI ELEKTRIČNEGA TOKA

1. Vsi porabniki električnega toka morajo biti po določenih 5. člena Pravilnika o splošnih ukrepih in normativih za varno delo z delovnimi pripravami in napravami izolirani, ozemljeni ali ničeni tako, da v primeru kakršnekoli tehnične ali druge napake za vodnika ali uporabnika ne predstavljajo izvora nevarnosti. Zaradi tega je potrebno pravočasno opraviti potrebna vzdrževalna dela in meritve ozemljitve oziroma ničenja. Na podlagi meritev moramo ugotovljene napake pred sezono odpraviti.

Vsako večje popravilo zahteva meritve (nova instalacija, menjava motorjev itd.), obstoječe naprave pa morajo biti izmerjene najmanj vsako drugo leto.

Enaka določila veljajo za strelovode na sušilnicah, obiralnih halah in drugih objektih, v katerih so zaposleni delavci.

2. Po določenih 12. člena navedenega Pravilnika moramo pred vsakim popravilom priprave ali naprave (stroja) najprej IZKLOPITI ELEKTRIČNI TOK v vklopni omarici. Na omarico — stikala — pa obesiti napis »NEVARNOST — NE VKLJUČUJ — POPRAVLJAMO« tako, da napis opozarja nepoklicanega na prepoved vklopa naprave in tako zagotavlja varnost delavcev pri popravilu oziroma vzdrževanju stroja ali naprave.

Samo **strojnik** je pooblaščen sneti navedeni napis in znova vključiti stroj v pogon, vendar šele, ko se je prepričal, da je popravilo končano, da so delavci zapustili stroj, pospravili orodje, da so zaščitne naprave nameščene na svojih mestih, delavci opozarjeni na zagon z dogovorjenimi zvočnimi znaki.

V vsaki električni razdelilni omarici morajo biti tokokrogovi označeni s podnapisi in navedena moč posamezne varovalke. Na omaricah pa morajo biti nameščena opozorila o nevarnostih električnega toka in navodila za varno delo.

Pod vsako omarico oziroma stikalno ploščo mora biti nameščena dovolj velika izolacijska površina iz gume ali plastike (nevarnost dotika).

POPRAVILO ELEKTRIČNIH NAPRAV SMEJO OPRAVLJATI SAMO STROKOVNO USPOSABLJENI DELAVCI — ELEKTRIKARJI

II. DVIGALA V SUŠILNICAH (jaškovna in vrvna dvigala) TER TRANSPORTNI TRAKOVI

1. Pri dvigalih upoštevajte določila Pravilnika za varno delo z vravnimi dvigali (Ur. list SFRJ, št. 19/68).

Pri dvigalih in transportnih trakovih posebno pozornost posvetite tehničnemu stanju naprav in varstva pred posegom v vrteče ali premikajoče se dele.

Pri dvigalih so zelo važna vrata; da se lahko odprejo le, kadar se nahaja kletka dvigala v etaži. Vsako drugačno odpiranje vrat je nedopustno in strogo prepovedano. V vsaki etaži se mora nahajati tipka za upravljanje z dvigalom.

Jašek dvigala in vrata morajo biti zavarovani tako, da v primeru obratovanja dvigala ni mogoč poseg v notranjost jaška z nobenim delom telesa ali predmetov in je zagotovljena popolna varnost delavcev.

S TOVORNIMI DVIGALI JE PREPOVEDANA KAKRŠNA-KOLI VOŽNJA OSEB.

2. Na vseh vratih morajo biti nameščeni napisi o DOVOLJENI NOSILNOSTI dvigala, navodila za varno delo in opozorila ter navodila za upravljanje z dvigalom.

Posebej opozarjamo vodje sušilnic, da so neposredno odgovorni, če pustijo obratovati dvigala ali celo dopuščati posameznim delavcem kršenje varnostnih navodil in dostikrat tudi **namerno** odstranitev oziroma blokiranje naprav za odpiranje vrat ali upravljanje z dvigalom.

Z DVIGALI SMEJO UPRAVLJATI LE DELAVCI, KI SO POSEBEJ POUČENI o upravljanju z dvigali in so tudi strokovno usposobljeni za tako delo.

III. NAVLAŽEVALCI HMELJA IN STISKALNICE

1. Vse naprave morajo biti tako zavarovane, da ne morejo med obratovanjem poškodovati delavcev.

Na vstopu traka v ustje ventilatorja MORA BITI NAMEŠČENA MOČNA MREŽA, KI NIMA VEČJE ODPRTINE KOT 6 mm, da ne more delavec s prsti priti v območje ventilatorja.

Vsi ostali vrvlivi deli morajo biti prav tako zaščiteni. Nameščeni morajo biti navodila za varno delo.

IV. ETAŽE V SUŠILNICAH

Vse stropne odprtine na podih morajo biti zaprte ali dobro zavarovane, da ne more prihajati do padcev in poškodb. Posebno nevarne so odprtine za basanje in navlaževanje hmelja. Večina so zasilno pokrite, druge odprtine so brez naslonov, ograj, rešetk, varnostnih pasov za označevanje nevarnih odprtin itd.

Prav tako niso pravilno zavarovani razni podesti, lestve, ograje pri basanju hmelja in razne druge priprave. OPOZARJAMO, da morajo BITI IZDELANE V SKLADU S PREDPISI ZA VARNO DELO (višina ograj 1 m, pravičen naklon stopnic, zavarovani podesti z dovolj močno ograjo, predpisane lestve).

V sušilnicah, kjer so stene iz valovitih salonitk, je preveriti pritrditve le teh in neuporabne zamenjati.

Pritrditi je pod na etažah in ga poravnati, kjer je neraven.

V. SUŠILNE KOMORE IN OGREVALCI »WOLF«

1. Mehanizem za izvlečenje mrež je večina izrabljen tako, da mreže zastajajo. Zaradi tega hmelj pada izpod mrež v prostor z vročim zrakom.

Nekatere mreže nimajo na zadnji steni pločevine za usmerjanje hmelja ob stene, kar poveča padanje hmelja pod mreže. Vrvi z utežmi ne tečejo gladko, ker so vodila izrabljena!

Vse to povzroča, da prihaja preveč hmelja pod mreže, zato jih moramo **čistiti najmanj na vsakih 24 ur**, da ne pride do požara!

2. Poseben problem povzročajo pleve, ki prihajajo na mreže za podpih na ogrevalcu Wolf.

Vsako leto ugotavljamo, da zaradi **zamašenih mrež** prihaja DO PREGORETJA HRUŠK V OGREVALCIH.

K temu svoje prispeva še **nepravilna regulaža** vzvoda odpiranja in zapiranja podpiha v ogrevalcih.

Da preprečimo poškodbe oziroma požar je potrebno:

— preprečiti dostop plev iz vrha sušilnice z namestitvijo oziroma zaprtjem prostora WOLF z ustreznimi mrežami;

— preprečiti padanje plev skozi reže stropov tam, kjer je namesto betonskih stropov nameščena le pločevina, ki se krivi in omogoča plevam, da padajo v prostor WOLF;

— posebne mreže za lovljenje plev na vstopni odprtini WOLF morajo biti dovolj velike in dobro zatesnjene na stiku z ogrevalcem. V nasprotnem primeru je pretok zraka premajhen.

3. Posebej opozarjamo na vzvode za odpiranje in zapiranje zraka pri ogrevalcih WOLF:

— zaradi zatikanja vrvi se vzvod sicer postavi v položaj »ODPRT« ali »ZAPRT«, vendar ne odpre ali zapre lopute popolnoma. Zaradi tega prihaja do pregorevanja »hrušk«;

— na vzvode na ogrevalcu obešajo dodatne uteži. Ker pa te uteži niso privarjene, se pomikajo in padejo pod vzvod lopute, ki se zaradi tega ne odpre popolnoma;

— veliko primerov pa je, da po menjavi hmelja iz les sušač »pozabi« odpreti loputo.

VSE TO POSPEŠUJE PREGOREVANJE KURIŠČ »HRUŠK« V OGREVALCIH.

Dolžnost vodje sušilnice je, DA STALNO NADZIRA RAVNANJE SUŠAČEV IN DELOVANJE ODPIRANJA IN ZAPIRANJA LOPUT.

VI. OGREVALCI NA TRDA GORIVA

Na splošno obstaja velika nevarnost **vžiga hmelja pod lesami**. Kurjača je potrebno naučiti, da pravilno kuri. Napačno je nalaganje kuriva »naenkrat« nato pa dolgo časa nič dodajanja. Kurjač mora nenehno nadzirati delovanje ogrevalca, vodja pa mora nadzirati njegovo delo.

VII. OSEBNA ZAŠČITNA OPREMA IN POUČEVANJE DELAVCEV

Na sušilnicah je predpisana naslednja osebna zaščitna oprema:

1. Delavci pri menjavi in kontroli suhega hmelja morajo imeti očala za zaščito oči.
2. Vsi delavci pri transportu hmelja v vrečah ali koših in balah morajo uporabljati rokavice.
3. Uporabljati varnostne čelade pri transportu hmeljnih vreč na brezkončnem transportnem traku.
4. Pri transportu hmelja na dvigalih, ki imajo nakladalne rampe na prostem, morajo imeti delavci v primeru slabega vremena ustrezno obleko (dežne plašče) s kapuco.

VI VODJE SUŠILNIC MORAJO STALNO OPOZARJATI IN NAMESTITI USTREZNE NAPISE:

— STROGA PREPOVED KAJENJA ALI UPORABE ODPRTEGA OGNJA V VSEH PROSTORIH SUŠILNIC ALI SKLADIŠČ.

— SEZNANITI VSE ZAPOSLENE Z UPORABO GASILNIH APARATOV, HIDRANTOV IN ALARMIRANJA POŽARA (GORI, GORI), ter OBVEŠČANJA MILICE

na telefon ŽALEC 710-922 oziroma 92
na telefon VRANSKO 724-022 oziroma 92
POKLICNE GASILCE 93 (Celje).

STROGO PREPOVED UŽIVANJA ALKOHOLA IN VSTOPA NEZAPOSLENIM.

VIII. OPREMA Z GASILNIMI NAPRAVAMI IN POUČEVANJE DELAVCEV

1. Na sušilnicah morajo biti praviloma nameščeni brezhibni zidni hidranti.

Kjer teh ni, mora biti na vsaki etaži sod vode 200 l, vedro in kramp ali sekira.

1. Pri vsakem električnem postroju (motor ali naprava) morajo biti nameščeni gasilni aparati na prah (S — 9) ali na CO₂. Gasilnih aparatov na **peno ali vodo ne nameščamo!**

3. Vsem delavcem moramo praktično prikazati uporabo gasilnih naprav (aparati in zidni hidranti), tako da vsi delavci obvladajo gašenje.

4. Vse delavce moramo seznaniti z načinom samoreševanja iz višjih etaž (skozi odprtine za basanje, s pomočjo vrvi itd.).

5. Vse delavce seznanimo z **izklopom toka**, ki ima dva ali celo **tri izklopna mesta** in postopek gašenja z aparati na prah in CO₂ pod napetostjo! V nobenem primeru pa ne z vodo!

6. Delavce moramo dokazno poučiti o varnem delu pri napravah in strojih v sušilnicah. **Delavci morajo podpisati izjave.**

7. Vse delavce opozorimo na predpise o prometni varnosti posebej še na navodila v času opranja hmelja.

PREPOVEDANA JE VSAKA VOŽNJA LJUDI NA PRIKOLICAH, RAZEN PRI TRGANJU TRT NA NJIVAH.

TRAKTOR LAHKO VOZI VOZNIK, KI IMA VELJAVNO VOZNIŠKO DOVOLJENJE ZA VOŽNJO TRAKTORJA.

8. NA VEČJIH SUŠILNICAH MORAMO NAMESTITI GASILNE APARATE NA PRAH »S — 50«, ki imajo 50 kg prahu.

9. Upoštevati moramo zahteve požarno-varnostnih inšpektorjev, ki pred pričetkom obiranja pregledajo sušilnice in odpraviti pomanjkljivosti.

10. Pri vsaki osvetlitvi, ki se opravlja s prenosno lučjo, sme biti napetost največ 24 V.

11. Med obratovanjem strojev je prepovedano pod stroji čistiti z metlo!

12. Z ustreznimi opozorilnimi tablami oziroma nalepkami opozarjamo na prepovedi in opozorila. Zato morajo biti na etažah, pri vhodih in na raznih strojih in napravah nameščena ustrezna opozorila.

13. Kršilce navodil, predvsem glede kajenja ali uporabe odprtega ognja je brezpogojno takoj odstraniti iz sušilnic ali skladišč in uvesti proti njim disciplinski postopek.

Služba varstva pri delu

Navodilo za varno delo pri trganju, nakladanju in prevozu hmeljskih trt

1. Prikolica mora biti za vožnjo po cestah in kolovozih opremljena s predpisanimi lučmi, odbojnimi stekli (zadaj trikotne oblike) in signalnimi napravami (zavorne luči in smerokazi).

2. Za varen vstop in sestop delavcev mora imeti prikolica ustrezno lestev z držaji.

3. Traktor mora biti brezhiben in *evidentiran* (registriran).

4. Traktor lahko vozi le voznik, ki ima veljavno vozniško dovoljenje za vožnjo traktorja (ne velja kat. B, C ali D). NA TO DOLOČILO VSE UPORABNIKE POSEBEJ OPOZARJAMO!

5. Hmeljske trte moramo zlagati v primeren trirogeljnik, da se ne pomešajo.

6. Delavci se smejo voziti na prikolicah samo po njihovi pri trganju in nakladanju trt.

Da bi preprečili poškodbe oči, *morajo vsi delavci*, ki so zaposleni pri trganju trt *nositi mrežasta očala*.

7. Vstop na prikolico in sestop sta dovoljena le v *mirujočem* stanju ko sta traktor in prikolica poravnana v vrsti.

Za vstop in izstop iz prikolice veljajo naslednji zvočni znaki, ki jih mora dajati traktorist svojim delavcem:

— 1-krat dolgi in 1-krat kratek signal — VSTOP NA PRIKOLICO,

— 1-krat kratek signal — PRIPRAVA ZA SPELJEVANJE,

— 1-krat dolgi signal — IZSTOP OZ. USTAVITEV.

Vsako skakanje na prikolico ali iz nje je med *premikanjem strogo prepovedano*.

Za vzdrževanje reda in discipline je odgovoren *voznik traktorja*.

Posebej je paziti na vstop in sestop v mokrem vremenu (blato).

8. Traktorist mora uravnavati hitrost vožnje in opazovati potek dela, da lahko pravočasno ustavi vozilo. Ponoči mora biti trganje trt dovolj osvetljeno.

9. Trgači morajo biti v slabem vremenu oblečeni v nepremočljivo obleko s kapuco in imeti obute gumi škornje. Rokavice morajo biti usnjene, daljše in petprstne. NOSITI MORAJO MREŽASTA OČALA.

10. Rezanje trt se opravlja tik pred traktorjem in v višini, da hmelj ostaja na njivi.

Spodnji del odrezane trte se poravna v smeri vrste hmelja tako, da traktor ne vozi po trti.

Rezalec mora *škarje držati stran od telesa*, da ne bi pri hoji padel na škarje!!!

11. Delavci so dolžni paziti predvsem na:
— mesta, kjer je trta obešena na kavlje (robovi žičnic) — *očala!*

— na vrstico, ki ni dosegla višino žičnice (zadrgrnitev)

— na spolzko dno prikolice (mokrota)

— usklajenost vožnje s hitrostjo nakladanja trt

— držanje ravnotežja pri speljevanju ali ustavljanju in *upoštevovanje zvočnih znakov*

— uporabo stopnic in držajev.

12. Voznik traktorja mora hitrost vožnje prilagoditi stanju vozila, tovora in stanju ceste ter drugim prometnim in varnostnim pogojem. Na njivi, dvoriščih in halah je maksimalna hitrost 10 km/h, pri uvozu in v halah pa 5 km/h, pri potiskanju prikolice z drogom pa maksimalno 3,6 km/h. (1 m/sek.).

13. Voznik traktorja mora voziti posebno previdno pri vožnji po njivah in opozarjati delavce, ki trte nakladajo, da se primejo stranic, počepnejo itd., kar je obvezno pri speljevanju in ustavitvi.

14. POSEBNO POZORNOST JE POSVETITI PRI TRGANJU TRT POD DALJNOVODI. PREPOVEDANO JE UPORABLJATI KOVINSKE PALICE ZA ODSTRANJEVANJE ostankov trt (uporabljati lesene (suhe) ali plastične).

Palica sme *segati največ 0,5 m nad višino žičnice!*
NE SAM DOTIK, ŽE BLIŽINA DALJNOVODA JE SMRTNA NEVARNOST!

Ob dežju je nevarnost *indukcije* električnega toka pod daljnovidno močno povečana.

PAZITI, DA ODTRGANE TRTE NE ODSKOCIJO NAD ŽIČNICO (žica daljnovoda).

DELA, KI POTEKAJO POD ALI V BLIŽINI DALJNOVODOV, SME VODITI SAMO OSEBA, KI JE SEZNANJENA Z NEVARNOSTMI ELEKTRIČNEGA TOKA.

15. Delavci, ki so zaposleni pri trganju in nakladanju trt, morajo biti o načinu in nevarnostih pri delu v žičnicah *temeljito seznanjeni* in morajo *podpisati ustrezne izjave*, da so bili uvedeni v delo.

16. UŽIVANJE ALKOHOLA JE PREPOVEDANO!
17. V primeru nediscipline je potrebno posamezne delavce zamenjati, tudi voznike traktorjev, ki ne upoštevajo navodil.

18. Voznike traktorjev, ki prevažajo trte je *posebej opozoriti*, da pri vožnji po cestah vozijo:

— skrajno desno in omogočajo normalno prehitevanje hitrejšim vozilom,

— ne nanašajo na ceste blato oz. poskrbijo, da je cesta očiščna,

— skrbijo da so vse luči na prikolicah *pravilno nameščene* (vidne) in *brezhibne*.

Služba varstva pri delu

Tisk: AERO — TOZD GRAFIKA