



SREBRNA MEDALJA APIMONDIE REVII SLOVENSKI ČEBELAR – VANCOUVER 1999



10

letnik CVI
leto 2004



SLOVENSKI ČEBELAR

LETO 1873 - ZAČETEK PERIODIČNEGA ČEBELARSKEGA TISKA NA SLOVENSKEM



ISSN-0350-4697



ČZS: Protestno zborovanje čebelarjev in sklep vlade o ukrepih za zaščito kranjske čebele	273	BAS: The beekeepers' protest rally and the Government's decision on measures to protect the Carniolan Bee	
ČEBELARJEVA MESEČNA OPRAVILA		THIS MONTH'S WORK FOR BEEKEEPERS	
<i>Danilo Bedek</i> : Čebelarjeva opravila v AŽ-panjih v oktobru	273	<i>Danilo Bedek</i> : Beekeepers Jobs in AŽ-Hives in October	
<i>Vlado Auguštin</i> : Čebelarjeva opravila v nakladnih panjih v oktobru	276	<i>Vlado Auguštin</i> : Beekeepers Jobs in Modern Hives in October	
<i>Janez Gregori</i> : Obnova čebeljega fonda in kranjska čebela	279	<i>Janez Gregori</i> : Renewal of bee stock and the Carniolan Bee	
<i>Janez Mibelič</i> : Znova zastрупitev čebel, tokrat v Mengšu	281	<i>Janez Mibelič</i> : Bee poisoning once more, this time in Mengeš	
<i>Franc Šivic</i> : Ob rob zastрупitvam čebel	282	<i>Franc Šivic</i> : Putting an end to bee poisoning incidents	
IZ TUJE LITERATURE		FROM FOREIGN LITERATURE	
<i>Josta H. Dustman</i> : Med z oznako »Bioval«	282	<i>Josta H. Dustman</i> : The honey labelled »Bioval«	
POSVETOVANJE ČEBELARJEV		POSVETOVANJE ČEBELARJEV	
<i>Stanko Kapun</i> : Čebelarji na mednarodnem kmetijsko-živilskem sejmu v Gornji Radgoni	284	<i>Stanko Kapun</i> : Beekeepers participating in International Agricultural-Food Fair in Gornja Radgona	
KRATKE NOVICE	285	SHORT NEWS	
IZKUŠNJE NAŠIH ČEBELARJEV		OUR BEEKEEPERS' EXPERIENCES	
<i>Franc Gradišnik</i> : Nekoliko drugačen način zatiranja varoe s timolom	286	<i>Franc Gradišnik</i> : A bit different way of Varroa control with timol	
<i>Marjan Debelak</i> : Nenavadna zimska oslabilitev družin in njihov presenetljivo silovit spomaldanski razvoj	287	<i>Marjan Debelak</i> : Uncommon weakening of colonies during winter and their surprisingly impetuous development in spring	
MEDOVITE RASTLINE		HONEY PLANTS	
<i>Miro Cetina</i> : Slovenski gozdovi in čebelarjenje v njih (<i>Nadaljevanje in konec</i>)	288	<i>Miro Cetina</i> : The Slovenian Forests and the Beekeeping in them (<i>Continuation and end</i>)	
PRODAJA ČEBELJIH IZDELKOV		SALES OF HIVE PRODUCTS	
<i>Silvo Posl</i> : Cene medu na slovenskem trgu 2004	290	<i>Silvo Posl</i> : Honey prices on Slovenian market 2004	
IZ DRUŠTVENEGA ŽIVLJENJA		FROM SOCIETY LIFE	
<i>Stanko Vedlin</i> : Nova plemenilna postaja Bavščica	291	<i>Stanko Vedlin</i> : A new Queen Breeding Station at Bavščica	
<i>Trajče Nikoloski</i> : Dva avtobusa slovenskih čebelarjev na Hrvaškem	292	<i>Trajče Nikoloski</i> : Two buses of Slovenian beekeepers visited Croatia	
<i>Marjan Slanič</i> : Praznovanje mariborskih čebelarjev	293	<i>Marjan Slanič</i> : Celebration of the Maribor beekeepers	
<i>Antonija Novak</i> : Ustvarjalne počitnice v Fiesi – poslikava panjskih končnic	296	<i>Antonija Novak</i> : Creative Holidays in Fiesa – painting on beehive front panels	
ČEBELARSKI KONGRES		BEEKEEPERS CONGRESS	
<i>Brane Kozinc</i> : Čebelarška razstava na kongresu Evropske zveze za zootehniko na Bledu je bila uspešna in zelo dobro ocenjena	297	<i>Brane Kozinc</i> : The Beekeepers Exhibition at the Congress of the European Association for Animal Production in Bled was very successful	
Povzetki referatov s kongresa Apimondia 2003	298	Summeries of Papers from Apimondia 2003	
ZGODOVINA SLOVENSKEGA ČEBELASRTVA		THE HISTORY OF SLOVENIAN BEEKEEPING	
<i>Karel Rustja</i> : Drobcji o čebelarstvu in železnici (<i>1. nadaljevanje</i>)	300	<i>Karel Rustja</i> : Fragmental reflections about beekeeping and railway (<i>Part 1</i>)	
V SPOMIN	301	IN MEMORIAM	
MALI OGLASI	304	SMALL ADVERTISEMENTS	

PROTESTNO ZBOROVANJE ČEBELARJEV IN SKLEP VLADE O UKREPIH ZA ZAŠČITO KRANJSKE ČEBELE

Upravni odbor Čebelarstva zveze Slovenije je na svoji tretji seji sprejel posebno izjavo za javnost, ki jo objavljamo v celoti.

IZJAVA ZA JAVNOST

Upravni odbor Čebelarstva zveze Slovenije je na svoji tretji redni seji, 9. septembra 2004, sprejel sklep, da glede na pripravljenost Vlade Republike Slovenije za nadaljnja pogajanja preloži izvedbo protestnega shoda slovenskih čebelarjev na četrtek, 23. septembra 2004, ob 12. uri pred poslopjem Vlade Republike Slovenije v Ljubljani.

Upravni odbor Čebelarstva zveze Slovenije je presodil, da je sklep Vlade Republike Slovenije, sprejel na njeni 80. seji, le delno odprl pot k rešitvi naših zahtev za leto 2005, nikakor pa ne rešuje problema neizplačanih podpor za leto 2004.

Upravni odbor Čebelarstva zveze Slovenije je v pričakovanju, da bodo nova pogajanja z Vlado Republike Slovenije sklicana čim prej, imenoval svojo pogajalsko skupino.

Čebelarstva zveza Slovenije bo nadaljevala priprave na protestni shod, če pa bo v pogajanjih z Vlado Republike Slovenije dosežen sprejemljiv dogovor, bo upravni odbor napovedani protestni shod preklical.

Upravni odbor Čebelarstva zveze Slovenije

Pogajalska skupina ČZS bo med drugim predlagala tudi zvišanje zneska, ki ga je Vlada Republike Slovenije s sklepom, sprejetim 2. septembra letos, namenila za ohranitev kranjske čebele.

ZADNJA NOVICI: Ker pogajanja med ČZS in MKGP, ki so bila 16. septembra 2004, niso bila uspešna, je ČZS javno objavila, da bo protestno zborovanje slovenskih čebelarjev v četrtek, 23. septembra 2004, ob 12. uri, v Ljubljani pred poslopjem Vlade R Slovenije. O protestnem zborovanju čebelarjev in sklepu vlade o zaščiti kranjske čebele bomo poročali v naslednji številki revije.

Urednik **Janez Mibelič**



DANILO BEDEK,
Moščanci

ČEBELARJEVA OPRAVILA V AŽ-PANJIH V OKTOBRU



Za letos smo torej končali aktivno delo pri čebelah in potegnili črto pod našo čebelarstvo sezono. Na našem koncu letos vreme, žal, ni dopuščalo, da bi čebele nabrale kaj medicinske na kostonju, pa tudi cvetnega prahu za svoje zaloge so nabrale manj kot prejšnja leta. Sam sem moral čebele krmiti že v začetku julija, saj bi sicer matice zelo zmanjšale zaleganje. Letina je bila torej v Prekmurju slaba, tisti, ki svojih čebel ne prevažajo, pa so tako ali tako odvisni samo od naravnih razmer v okolici čebelnjaka. Tudi sam letos iz osebnih razlogov čebel nisem



Lepenka in poltlak (filc).

peljal na gozdno pašo na Pohorje, to pa se seveda pozna pri količini pridelka. Vreme je oktobra že povsem jesensko in po podatkih je povprečna dnevna temperatura neke okoli 10 °C. Vsa opravila za zazimitev čebel smo torej opravili, zdaj poskrbimo za čebelnjak in orodja. Počistimo tako notranjost čebelnjaka kot okolico ter zatesnimo morebitne špranje med panji. Okolico in notranjost čebelnjaka pospravimo ter odstranimo vse, kar ne sodi tja. Na žrela panjev, predvsem na spodnjo vrsto, namestimo pločevinaste zapore, ki bodo panje varovale pred vdorom miši in rovk, odprtina pa naj ne bo večja kot 7 mm. V čebelnjaku bo dobro nastaviti pasti za miši, saj se v hladnih jesenskih dneh rade zatekajo vanje. Lotimo se lahko tudi barvanja pročelij panjev, če nam tega ni uspelo storiti spomladi. Vse prazne panje očistimo in popravimo, prav tako prašilčke, saj se moramo pozimi osredotočiti na pripravo vsega potrebnega za novo sezono.

Pri prevoznih čebelnjakih bo nekaj več dela, saj je treba razbremeniti pnevmatike in vzmetenja, če čebele prezimujemo na prevoznih enoti. Če imamo vozilo, ki je hlajeno z vodo, je dobro, da vodo čez zimo izpustimo iz hladilnega sistema motorja, če v njem ni hladilne tekočine, ki bi vzdržala nizke temperature. Poženimo motor in do konca napolnimo rezervoar za gorivo, da rja ne bo načejala notranjosti. V kabini vozila je prav tako treba nastaviti pasti za miši in rovkve. Snemimo zunanja ogledala in pokrijmo kabino vozila, da ne bo izpostavljena vremenskim vplivom. Za prezimovanje prevozne enote ne izbiramo vlažnih in mrzlih dolin, temveč, če je le mogoče, kraj s čim manj vlage. S tem se bomo izognili marsikaterim težavam, kajti dobro zračenje je eden od pomembnih dejavnikov uspešnega prezimovanja.

Delo pri čebelah

Ta mesec čebele še izletavajo, prinašajo tudi cvetni prah, seveda odvisno od lokacije, na kateri čebelarimo, zato bomo pozorni na nenavadno vedenje čebel na žrelih. Postopek za odkritje morebiti brezmatične družine sem opisal v prejšnjih številkah Slovenskega čebelarja. Vsi, ki prezimujete samo v plodiščih AŽ-panja, proti koncu meseca lahko odstranite satje iz medišč in očistite matične rešetke. Sam prezimujem v obeh etažah in torej družin ne omejujem, saj na ta način dosežem boljši spomladanski razvoj družin. To seveda velja za Prekmurje, pravzaprav za lokacijo, na kateri čebelarim, zato je ta način za druge kraje (Gorenjska), v katerih so razmere drugačne, verjetno manj primeren. V začetku oktobra na sredino medišča postavim po dva polna medena sata, za 12-satne panje pa po tri. To je ena »varovalka«, saj praznega satja čebele ne bodo varovale s tako vnemo. Ti satji so spomladi tudi kazalci živalnosti družine ali morebitnega pomanjkanja hrane. Hkrati odvzajem po dva prazna sata ob stenah panja, prvič zara-

di vlage, drugič pa zaradi spomladanskega premeščanja zalege. Spomladi imam torej nekaj časa že v dobrem, saj mi ni treba iskati praznih satov in jih ometati. Pri polovici družin sem preizkušal tudi prezimovanje samo v plodišču, opustil pa sem ga zaradi težav, ki so se pojavile spomladi. Če nam namreč nekoliko zagode vreme, tako da medišča ne nastavimo pravočasno, v družinah prehitro zavlada rojilno razpoloženje. Pri nas je zaradi silovitega razvoja to zelo velika težava. Na podlagi preizkusa sem ugotovil, da družine, ki jim nastavimo medišča na divji češnji, le s težavo sprejmejo tako razširitev, medtem ko preostale že pokrivajo medišče. Torej dobro družino z ožanjem prostora zaviramo v razvoju, namesto da bi ga pospeševali. Pri slabši družini moramo seveda izprazniti medišče, saj sama ne bo zmogla ogrevati tolikšne površine. Vsekakor je najbolje, da slabi družini odvzamemo matico in jo pridružimo močni. Če širimo svoje čebelarstvo, nam bo seveda žal vsake družine, zato priporočam, da tako družino tudi v plodišču nekoliko stisnemo. Namesto sata lahko vstavimo pregradne deske v velikosti AŽ-sata. Na ta način lahko 10-satni panj zožimo na 7-satnega, spomladi pa ga bomo postopno razširili. Pri taki družini poskrbimo za dobro zračenje panja, saj vlaga pospešuje razvoj noseme. Če čebelarim ni uspelo dobro in pravočasno predelati zimskih zalog, bo vlaga v panju povzročila še dodatne težave. V začetku oktobra dodam čebelarim sladkorno raztopino v razmerju 3 : 1 (tri dele sladkorja on en del vode) z dodatkom česna, vendar mora biti ob dodajanju vreme ugodno. Takšno raztopino jim dodam dvakrat v presledku tri dni, vsaki družini po 4 dcl. Stroke česna je najbolje za 24 ur postaviti v zamrzovalnik, da česen izgubi svoj močan vonj, in šele potem iz njega iztisniti sok. Če je vreme ugodno, lahko oktobra z enim izmed dovoljenih sredstev še preverimo stanje varov v družinah. Pripravimo si tudi vse potrebno za zimsko zatiranje, saj je to pogoj, da nam spomladi v panje ne bo treba vstavljati nobenega sredstva.

Satje

Če smo izpraznili medišča, potem satje sortirajmo in izločimo vse deformirano, nepravilno zgrajeno ali kako drugače poškodovano. Odstranimo tudi zvite sate, saj nam pri delu povzročajo veliko težav. Voščine je najbolje dati nekam v skupno kulo, če je to le mogoče in če za to nimamo svojih zmogljivosti. Kot lahko vidimo, se je letos neverjetno povečalo povpraševanje po vosku, tako da ga celo primanjkuje, to pa je zvišalo cene te surovine. Verjetno je to posledica izdelave sveč, saj je ta izdelek mogoče prodati z veliko večjo dodano vrednostjo. Vse kaže, da smo čebelarji začeli intenzivneje delati na področju trženja, in če pogledamo, kaj nam ponujajo posamezna čebelarstva, vidimo, da smo na pravi poti. Vsekakor se bomo morali prilagajati povpraševanju na trgu in z več iznajdljivosti ponuditi čim več izdelkov.

Paženje družin

Glede paženja družin bom opisal, kako to počnem sam. Uporabljam samo lepenko in politlak (filc). Sloj tega namestim pod lepenko, ker vpija morebitno vlago. Lepenko zlepim v tri sloje ter jih s krožno žago obrežem na mero panja oziroma za 0,5 cm ožje. Tako dobim dovolj prostora, da politlak lepo zatesni zadnji del panja.

Tako pripravljen material je v panju vse leto, tudi ob največji vročini, kajti, kar je dobro proti mrazu, je dobro tudi proti vročini. Druga prednost je pri zalegi. Če poleti zadaj ni ničesar, matica v zadnjem delu satja ne zalega, ker jo verjetno moti svetloba ali vdor zraka od zunaj, morda pa tudi neke vrste prepilih. To sem spremljal dve leti in preizkušal, kaj se dogaja. Ugotovil sem, da je površina zalege večja, če so panji zadaj zapaženi, zato jih zdaj pač pazim. Ni nujno, da je za čebele prav tisto, kar sami mislimo, da je, saj tako ali tako same odločijo kaj in kako. Po logiki naj bi bilo paženje poleti res nepotrebno. Veliko čebelarjev, ki poleti opazijo moje zapažene panje, me začudeno vpraša, zakaj je to potrebno. Pogled v notranjost panja in krajši pogovor o tem pa jih prepriča o potrebnosti tega početja. Za paženje ne smemo uporabiti materiala, ki ne vpija vlage, npr. stiropora, kajti s tem čebelam naredimo veliko škode. Ob temperaturni razliki bo voda tekla celo skozi žrela. Satje bo popolnoma plesnivo, panj zatohel in prezimitev družine bo zelo negotova. Torej izberimo material, ki dobro vpija vlago, za ta namen je v sili zelo dobra rešitev tudi nekaj slojev časopisnega papirja. Prav tako ne smemo pozabiti zamenjati pažnega materiala, če je ta moker. Panjev nikar ne zapažimo preveč, saj mraz čebelam ne škoduje, in tudi če jih ne zapažimo, jim ne bo hudega, le poraba hrane bo večja. Sam konec tega meseca odprem zgornje prezračevalne lopute na vratih panjev, da vlaga nemojeno uhaja. S tako pripravljenimi družinami lahko brezskrbno pričakamo mrzle zimske dni.

Fitosanitarna sredstva in njihova uporaba

Ko sem v prejšnji številki Slovenskega čebelarja opisal zastupitev mojih čebel, sem članek oddal prej, preden so se pojavile množične zastupitve na Primorskem in Gorenjskem. Torej sem s svojimi domnevami, da uporabniki fitosanitarnih sredstev niso dovolj poučeni in ozaveščeni o pravilni uporabi imel še kako prav! V medijih smo o tem lahko veliko slišali in brali. ČZS, zlasti podpredsednika dr. Borut Rončević in g. Boštjan Noč sta se zelo potrudila, da so zadeve glasno odmevale v medijih. G. Noč je zaradi zastupitve tudi sam izgubil veliko čebeljih družin.

Celo na lokalnih radijskih postajah smo lahko poslušali pogovore z obema podpredsednikoma. Upam, da bo to vsaj nekoliko zaleglo in da se bodo na pristojnih ministrstvih vendarle začeli konkretno pogovarjati s predstavniki čebelarjev. Kot kaže, so imeli doslej za nas bolj malo posluha.



Čebele g. Boštjana Noča so se zaradi izgube orientacije zbirale v gruče po vejah dreves, saj niso več znale poiskati svojih panjev.

Kako dolgo bomo slovenski čebelarji še lahko nadomestili izgube čebel, ki nam jih povzročajo drugi? Najbolj boleče v vsej tej zmešnjavi pa je, da povzročiteljev skoraj ni mogoče najti in da ostanejo nekaznovani, če o povzročilih storjene škode sploh ne govorimo. Na tem področju bomo morali opraviti še veliko dela za čim večje ozaveščanje uporabnikov fitosanitarnih sredstev. Pristojne službe bodo morale nadzirati, ali so ta uporabljena v skladu z zakoni, in seveda kršilce tudi kaznovati, sicer ne bo mogoče vzpostaviti pravnega pristopa do te problematike. Zelo dober članek o tej temi najdete na: ref hyperlink »<http://www.slovenski-cebelarji.com/content.php?content.38>«.

Gre za strokovno mnenje doc. dr. Lee Milevoj z Biotehniške fakultete, ki se ukvarja z varstvom rastlin in otomologijo. Dr. Milevojeva je besedilo napisala za Kmečki glas in nam dovolila objavo na portalu slovenski-cebelarji. Članek nam je posredoval novinar Kmečkega glasa Marjan Papež, ki je tudi član našega foruma. Dr. Milevojeva zelo nazorno opisuje, katera sredstva so zelo nevarna in katera so manj nevarna. Članek se vsekakor splača prebrati, zlasti pa je pomemben za kmete, ki ta sredstva uporabljajo, saj bi lahko postal temelj »dobre kmečke prakse«. Upam, da se bo okrepilo sodelovanje med kmeti in čebelarji, tako da bomo s skupnimi močmi naredili kaj več za ohranitev naše kranjice. Na portalu boste našli tudi druge v časopisih objavljene članke, povezane z zastupitvami čebel.

Ocenjevanja medov, pravilniki

Kot vemo, se začenjajo tudi ocenjevanja medov, v Rakičanu pa bo letos prvič mednarodno ocenjevanje. Sodelovali bodo čebelarji iz Hrvaške, Avstrije in Madžarke, takšnih ocenjevanj pa se vsako leto udeležuje večje število če-

belarjev, torej se zanimanje zanje povečuje. Vsekakor moramo vedeti nekaj stvari, preden se lotimo polnjenja in opremljanja vzorcev. V 6. številki Slovenskega čebelarja je bil objavljen novi pravilnik o medu. Izšel je v Uradnem listu Republike Slovenije, št. 31, 31. 3. 2004, in vsebuje kar nekaj novosti na področju označb in meril glede kakovosti, hkrati pa uvaja tudi nov tip medu.

Čebelarjem priporočam, naj sami natančno preberejo določila tega pravilnika in se ustrezno prilagodijo spre-

membam. Najpomembnejši del bo seveda označevanje, saj bo treba na nalepke dodati zahtevane postavke. Najbolj moč pa je seveda novi tip medu, imenovan »filtriran med«, s čimer se verjetno ne strinja noben čebelar. S tem je gostom omogočena legalna poneverba, saj filtriran med izgubi svojo identiteto, ko mu pod pritiskom skozi mikrofiltr odzamejo cvetni prah. Tak med je mogoče tudi pomešati s sortnim medom, zaradi tega je to za čebelarje samo nova vrsta nelojalne konkurence.

VLADO AUGUŠTIN,
Bela krajina

ČEBELARJEVA OPRAVILA V NAKLADNIH PANJH V OKTOBRU



Vse hitreje se približuje čas zimskega počitka in konec čebelarjeve sezone, s tem pa tudi čebelarjskih del. V tem jesenskem mesecu so čebelje družine že pripravljene na zimo. Počasi se bo izlegla še zadnja zalega, končano pa je tudi dodatno krmiljenje. Družina si je izbrala mesto za prezimovanje tam, kjer se je izlegla zadnja zalega. Oktobra čebele še vedno pridno prinašajo hrano iz obrobnihih satov v bližino gnezda, to pa spodbuja

matico k omejenemu zaleganju. Ta pojav ni preveč dobrodošel, saj je zdajšnja zalega dobra le še za razvoj varoe.

Če je to potrebno, v prvih dneh oktobra še dodatno dokrmimo družine. Sladkornemu sirupu dodamo česen v obliki soka iz glavice ali posušenega in mletega v prahu. Hkrati dodamo liter do dva raztopine, tako da jo bodo čebele uskladile neposredno v gnezdo in omejile matico pri zaleganju. Ta zadnji obrok bo za čebele osnovna hrana v prvem delu zimskega počitka. Čebele si ta mesec že oblikujejo zimsko gnezdo. Pri temu moramo biti pozorni na to, kje je gnezdo. Če je to na robu panja, ga pomaknemo v

Spodaj objavljamo slike iz »Čebelarjevih opravil v nakladnem panju za september«, ki niso bile objavljene zaradi pomanjkanja prostora.



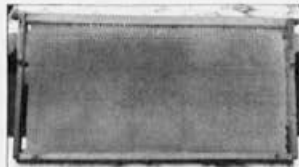
1



2



3



4



5



6



7

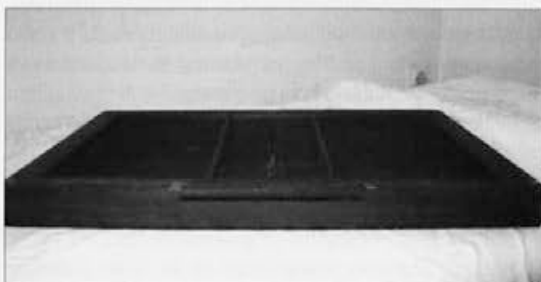


8

1: Če ima družina slabo matico, je v septembru zadnji čas, da jo zamenjamo. To so matice katerih družine imajo presledkasto zalego, itd. Matice, ki ima takšno strnjeno zalego sigurno ne bomo menjali. – 2: Vsa opravila, ki jih storimo v septembru, moramo opraviti na hitro, da ne vzpodbudimo ropanja. Pozorni moramo biti tudi na to, da imamo žrela odprta sorazmerno glede na moč družine. – 3: Včasih so si čebele zimsko zalogo hrane nabrale na medeci ajdi. – 4: V kolikor imamo v plodišču mlado izdelano satnico to nadomestimo z že izdelanim satom. – 5: Septembra iz čebeljih panjev odstranimo tudi višek mediščnih naklad. V kolikor imamo starejše sate moramo te pred voščeni molji zaščititi tako, da satje zažveplamo – v nasprotnem imamo situacijo kot na sliki. – 6: V kolikor čebelarimo z mrežnimi podnicami odzemanje satja ni potrebno. Edina negativna posledica tega načina čebelarjenja je malenkostno povečana poraba zimске zaloge hrane. – 7: Pred zadnjim krmiljenjem je potrebno čebelje družine temeljito pregledati in urediti čebelje gnezdo. – 8: V nakladnem panju mora biti konec septembra od 15–18 kg zimске hrane. V kolikor te zaloge hrane ni, smo primorani dobravit čebele s sladkorno raztopino.



S pripravljeno raztopino oksalne kisline počasi kapamo po posameznih polno zasadenih ulicah, v katerih so čebele. Na zasadeni ulico porabimo približno 5 ml raztopine. Po čebelah pokapamo majhne kapljice raztopine, tako da jo te pijejo oziroma jo prenesejo na druge čebele v gruči. Za kapanje je najprimernejša tanka injekcijska igla.



Vlago iz nakladnih panjev lahko odvajamo na več načinov. Najučinkovitejše in najprimernejše je odvajanje vlage skozi odprtino in reže na pokrovu panja.



Lepo mlado satje in rumen vosek sta prvi pogoj za uspešno čebelarjenje, bkrati pa sta tudi čebelarjevo ogledalo.



Oksalna kislina je dvobazna organska kislina v obliki brezbarvnih kristalov, podobnih kristalom sladkorja ali soli. Pakirana je v plastenkah s prostornino 250 ml. Ker kristali oksalne kisline zelo radi vežejo vlago iz zraka, jo je priporočljivo hraniti zaprto in v subem prostoru.



Če bočemo v nakladnih panjih ustvariti ugodno mikroklimo, lahko oktobra na podnico pod plodišče postavimo mediščno naklado. S tem dobi plodiščna naklada nekakšno predsobo, ta pa ima več prednosti.



Oktobra pitalniki s pločevinastim dnom zamenjamo s pokrovom iz smrekovega lesa z vrezano odprtino in režami za odvajanje vlage.

sredino, tako da imajo čebele z leve in desne strani dostop do hrane v satih.

Ta mesec moramo biti ob lepih dnevih pozorni na tihi rop. Ta se pojavi skoraj neopazno, ko začnejo čebele roparice iz panjev slabših ali brezmatičnih družin odnašati zimsko zalogo hrane. Če tega ne opazimo pravočasno, nas bo na to opozoril prvi spomladanski pregled, med katerim bomo opazili, da je katera od odmrlih družin brez zimske zaloge. Ob zadnjem pregledu čebel še enkrat preverimo težo nakladnih panjev. Tistim s premajhno zalogo hrane pomagamo vsaj z dvema medenima satoma ter ju namestimo sat stran od čebelje gruče.

Po nekaterih podatkih porabijo čebelje družine od začetka oktobra do konca aprila približno 12 kg hrane. Ob porabi 1 kg hrane se sprostijo približno 1 l vode, ki jo je nekako treba odstraniti iz panja, zato je eden od poglobitvenih pogojev za dobro prezimovanje družin pravilno zračenje nakladnih panjev. Pozimi je vlaga v panjih normalen pojav in je do neke mere celo koristna. Čebele imajo tako na voljo vodo za pripravo hrane za zalego, saj je pozimi ali zgodaj spomladi ne morejo poiskati zunaj panjev. Če panj ni dovolj zračen, se v njem vlaga iz čebelje gruče dviga ter se ob dotiku hladnega pokrova in sten kondenzira. Kapljice kondenzirane vode padajo po čebelji gruči in pri čebelah povzročajo nemir. Zaradi tega se povečata tako poraba hrane kot tudi vlaga, zato začne satje z medom in cvetnim prahom plesneti, plesniva obnožina pa je strup za čebele.

Za vlago v nakladnih panjih je več vzrokov. Panji ne smejo biti postavljeni na vlažnih, močvirnih tleh, prav tako se moramo izogibati preveč zasenčenih mest. Postavljeni morajo biti tudi v zvetrju, saj močnejši vetrovi hitro spreminjajo mikroklimo v njih. Vlago iz nakladnih panjev lahko odvajamo na več načinov. Najučinkovitejše in najprimernejše je odvajanje vlage skozi odprtino in reže, ki so na pokrovu panja. Med robom strehe in stene naklade je tako vedno dovolj prostora za izhlapevanje nastale vlage. V tem primeru vlažen zrak uhaja iz vsega panja, morebitni vetrovi pa ne vplivajo na mikroklimo v njem.

Če hočemo v nakladnih panjih ustvariti še ugodnejšo mikroklimo, lahko oktobra na podnico pod plodišče postavimo mediščno naklado. S tem dobi plodiščna naklada nekakšno predsobo, katere prednosti so:

- ublaži vplive hitrih sprememb zunanjih temperatur, vlage in naletov vetra,
- čebelje gnezdo je neprimerno mirnejše,
- čebele v jesenskih mesecih varujejo mediščno satje pred voščnim moljem.

Spomladi to naklado odstranimo in s tem zmanjšamo prostor, ki ga morajo čebele ogrevati.

Čebelarji se moramo zavedati, da je za čebele idealen suh in zračen panj, od tega pa je odvisno tudi zdravstveno stanje čebelje družine. Vendar z zračenjem ne smemo pre-

tiravati, saj vlage ni mogoče v celoti odstraniti iz panjev, sploh pa je ta v določenih merah celo koristna in potrebna.

Če so proti koncu meseca čebelje družine brez zaloge, je zdaj najprimernejši čas za zatiranje varoe z oksalno kislino. To je dvobazna organska kislina v obliki brezbarvnih kristalov. V majhnih količinah jo najdemo v živalskem in človeškem urinu. V obliki soli je tudi v rastlinah. Oksalna kislina in njene soli – oksalati se uporabljajo kot belilo, kot sredstvo za odstranjevanje madežev ter za sintezo barvil. Ta kislina je zelo učinkovito sredstvo za zdravljenje čebel, vendar je lahko zanje ob neprimerni uporabi tudi nevarna. Njena nevarnost je zahrbtna, ker čebel ne uniči takoj, ampak šele čez dva ali tri mesece.

Pri uporabi oksalne kisline se moramo držati štirih temeljnih pravil:

- v panjih ne sme biti nobene zaloge,
- ne smemo preseči priporočenega odmerka,
- po kapanju kisline morajo biti vsaj trije dnevi izletni,
- zatiranje varoe z oksalno kislino lahko izvedemo samo enkrat v življenju ene generacije čebel.

V svetu sta znana dva različna postopka zatiranja varoe z oksalno kislino. Prvega uporabljajo ponekod za zdravljenje rojev, ometencev in narejencev brez zaloge. Drugega, ki ga dovoljuje naša doktrina, uporabljajo čebelarji v tem mesecu oz. novembra. Njegova prednost je, da ni treba razdirati panjev oziroma čebeljega gnezda.

1. Raztopimo 30 g oksaldihidrata v 1 l vode. Z ročnim razpršilnikom razpršimo 3–4 ml raztopine na vsako stran zasedenega sata brez zaloge. Pri pršenju moramo paziti, da čebele samo ovlazimo, ne smemo pa jih zmočiti.

2. Pripravimo raztopino 65 g oksaldihidrata v 1 l vode in 500 g sladkorja ter jo segrejemo na 30 °C. Na polno zasedeno ulico pokapamo največ 5 ml raztopine.

S pripravljeno raztopino, segreto na 30 °C, napolnimo primerno injekcijsko iglo. Raztopina mora biti topla iz dveh razlogov:

- toplo raztopino čebele lažje in hitreje pijejo,
- oksalna kislina tvori s kalcijem iz vode oborino, ki pri nižjih temperaturah lahko zamaši injekcijsko iglo.

S pripravljeno raztopino počasi kapamo po posameznih polno zasedenih ulicah, v katerih so čebele, in sicer do približno 5 ml raztopine. Majhne kapljice pokapamo po čebelah, tako da te raztopino pijejo oziroma jo prenesejo na druge čebele v gruči. Oksalna kislina prek hemolimfe čebel negativno vpliva na varoo, tako da začne ta odpadati. Za čebele je najbolje, če postopek opravimo dopoldne, pri temperaturi več kot 7 °C, saj jih vnos sladke raztopine v panj razdraži in začnejo iskati hrano tudi zunaj panja.

Postopek uporabe oksalne kisline po metodi kapanja je zaradi konstrukcije nakladnega panja zelo preprost, hiter, učinkovit in ob pravilni uporabi nenevaren tako za čebelarja kot tudi za čebele. Sama oksalna kislina je sestavni



del medu – še posebej veliko je je v gozdnem medu (88–221 mg/kg), zato ni nevarnosti glede škodljivih ostankov v medu.

Oktober je čas, ko smo več ali manj končali delo v čebelnjaku in okoli njega. Predvsem je treba pripraviti žrela in pregledati vse odprtine v panjih, da vanje ne zaidejo kakšni nepovabljeni gosti, kot so miši ali rovkke. Posebej pozorni moramo biti na lege, na katerih so postavljeni panji. Te je treba pregledati, poškodovane pa zamenjati. Kaj lahko se namreč zgodi, da se lega ob dežju in vetru zlomi in pade s panji vred. Na koncu tudi preverimo, ali so vsi panji nekoliko nagnjeni proti žrelom, kajti le tako voda po podnici ne bo vdiralna v panj. Nakladne panje po potrebi pokrijemo s pločevino ali salonnimi ploščami in jih tako še dodatno zavarujemo pred dežjem, snegom in vetrom.

Ob morebitnem slabem in mrzlem vremenu začnemo topiti oz. kuhati staro izločeno satje. Časa imamo zdaj dovolj, pa tudi čebele nas ne bodo več motile. Dobljene voščene kolače zamenjamo za satnice, ki bodo na hladnem počakale do spomladi, ko jih bomo uporabili. Lepo mlado satje in rumen vosek sta prvi pogoj za uspešno čebelarjenje, hkrati pa sta tudi čebelarjevo ogledalo.

Najlepši in najsvetlejši vosek dobimo iz sončnega topilnika, v katerem pod dvojnimi steklom ob močnem soncu topimo samo mlado, belo satje, ki še ni bilo zaleženo. V topilniku je le toliko toplote, da se satje lepo topi in vosek sproti odteka, na da bi pri tem potemnel. Tega najlepšega voska pridelamo zelo malo, saj večino pridobimo s kuha-

njem različnih voščin, to je starega, neprosojnega, temno rjavega ali skoraj črnega satja, ki ni več primerno niti za medišče, še manj pa za čebelje gnezdo.

Najsodobnejša naprava za uspešno pridobivanje voska je parni topilnik. V njem je kuhanje voščin hitro in učinkovito. Delo poteka tako, da perforirano posodo parnega topilnika napolnimo s satjem in pokrijemo s pokrovom. V posodo nalijemo določeno količino vode in jo segrevamo. Para začne hitro topiti satje, iz topilnika začne v zunanjo posodo iztekati čisti vosek, odpadki pa ostanejo v perforirani posodi. Na podoben način deluje tudi gospodinjski sokovnik, ki ga prav tako lahko uporabimo za kuhanje manjših količin voščin.

Ob sončnih oktobrskih dneh pospravimo okoli stojišča oz. čebelnjaka ter temeljito očistimo in prebarvamo vse nenaseljene naklade. Zavedajmo se, da so stari in zanemarjeni panji vir številnih okužb in boleznij, zato je zdaj skrajni čas, da jih uredimo. Za barvanje uporabljamo barvila na osnovi nitra ali barvila na biosnovi. Tako bomo lahko brez skrbi, da bi sestavine barv ob naselitvi družin v panje motile čebele. Veliko čebelarjev želi čebelam polepšati tudi notranjost panjev, vendar teh nikakor ne barvajmo od znotraj. S tem odvečnim in nepotrebnim delom bomo čebelam samo škodili.

Če se je pri jesenskem krmljenju pokazalo, da kateri od pitalnikov pušča, ga dobro osušimo in z barvo premažemo samo notranje robove. Le tako bomo povsem pripravljene in z veseljem dočakali nove čebelarjeve dogodivščine v prihodnji sezoni.

JANEZ GREGORI, prof. biol.

OBNOVA ČEBELJEGA FONDA IN KRANJSKA ČEBELA

Čebelarstva zveza Slovenije je z odločbo Ministrstva za kmetijstvo, gozdarstvo in prehrano z dne 22. aprila 2004 postala priznana rejska organizacija (PRO) za leto 2004 in tako prevzela številne zahtevne naloge na področju čebelarstva. Med temi so tudi naloge, ki se nanašajo na kranjsko čebelo in njeno selekcijo. Te bo opravljala skupaj s Kmetijskim inštitutom Slovenije, ki je pridobil status druge priznane organizacije (DPO). Na podlagi Uredbe o ukrepih na področju čebelarstva v Sloveniji za leto 2004 (Uradni list RS, št. 49/04) država namenja čebelarstvu denarno podporo, seveda na podlagi potrjenih programov. V 7. točki določa, kaj moramo letos postoriti za obnovo čebeljega fonda. Večina sredstev je namenjenih za posodabljanje in opremljanje že priznanih vzrejalšč za rodovniške matice, to pa je za zdaj v Sloveniji samo plemenilna postaja Zelenica.

V okviru strokovnega sveta PRO so bile oblikovane projektne skupine za različna področja njegove dejavnosti. Med temi je tudi projektna skupina za obnovo čebeljega fonda, ki je na podlagi zakonskih določil letos pozornost namenila predvsem posodobitvi in opremljenosti postaje Zelenica, evidentirala pa je še nekaj dodatnih tovrstnih plemenilnih postaj v Sloveniji.

ČZS namerava tudi v prihodnje kandidirati za PRO, zato je vse svoje moči usmerila v izdelavo rejskega programa za obdobje 2005–2009. To pa je dokaj dolgotrajno obdobje. Temeljito moramo premisliti, kako oblikovati program, da bo trdna podlaga za vse selekcijske in vzrejne dejavnosti pri resničnem ohranjanju kranjske čebele in bogastva njenega genskega zapisa. Pomemben korak naprej bomo naredili že s tem, če se bomo zavedali, kaj vse grozi naši čebeli. In tako zavedanje nam bo dalo mo-

či, da se bomo še bolj zagrizeno bojevali proti vsemu, kar jo ogroža – in, bodimo prepričani, to niso mlini na veter.

Slovenija je izvorno območje čebelarje rase *Apis mellifera carnica*, kranjske čebele. Velika reliefna in klimatska raznolikost, zaradi katere je velika tudi raznolikost vegetacije, je razlog, da so na našem ozemlju naravno nastale kar štiri krajevne različice ali ekotipi kranjske čebele, katerih ime že samo pove, kje naj jih iščemo: alpski, panonski, dinarsko-kraški in mediteranski. Prilagodile so se življenjskim razmeram v določenem prostoru, zato so tam najboljše, to pa se kaže tudi v donosu medu, ki je eden izmed pomembnih ciljev čebelarjenja. S tem da na razmeroma majhnem prostoru živi tolikšno število ekotipov, se lahko hvali samo Slovenija.

Omenimo nekatere najbolj očitne nevarnosti, ki dandanes pretijo naši čebeli:

1. V želji, da bi imeli čebele, ki naberejo čim več medu, postanemo čebelarji včasih premalo kritični in mislimo, da je tuje boljše od našega. Zato obstaja trajna nevarnost vnosa različnih selekcioniranih linij kranjske čebele, ki jih gojijo v tujini. Ker so genetsko različne od naše, bi s takim vnosom zaradi genskega onesnaženja povzročili nepopravljivo škodo.

2. Velika nevarnost je tudi vnos medrasnih križancev, npr. buckfaške čebele. Že njen »tvorec« Adam Kehrlle iz Buckfasta v Veliki Britaniji je ugotavljal, da so potomci buckfaškeg trota in matice kranjske čebele nadpovprečno agresivni – če odmislimo gensko onesnaženje, ki se pojavi pri takem križanju. Med zdajšnjimi najpomembnejšimi vzrejnimi cilji pa je čim bolj pohlevna čebela.

3. Prenašanje matic določenega ekotipa na območja z drugim ekotipom je pri nas razmeroma pogosto. Če čebelarju, npr. zaradi varoze ali strupenih fitosanitarnih sredstev, družine odmrejo, skuša, razumljivo, izgubo čim prej nadoknaditi. In če je nepoučen, lahko nevede pripelje nove družine z območja drugega ekotipa. Če pogledamo bolj praktično: na Gorenjskem, kjer živi alpski ekotip čebele, naj bi kupovali čebele samo v tej pokrajini in na območju Kamniško-Savinjskih Alp, Cerkničani, kjer živi dinarsko-kraški ekotip, pa naj bi jih kupovali na dinarskem območju ali na Krasu. Podobno kot z družinami, je s paketnimi čebelami: potrebna je velika previdnost, da ne bi vnašali čebel na območja, na katera ne sodijo.

4. Trgovina z maticami je pri nas prosta, zato lahko čebelarji kupujemo matice pri katerem koli vzrejevalcu v Sloveniji, pogosto pa o nakupu odloča njihova cena. Podobno kot pri nakupu družin se neželeno mešanje čebel dogaja tudi pri neustreznem nakupu matic.

5. Določena nevarnost so torej tudi prenizke cene matic, saj te ne spodbujajo čebelarjev, da bi se v večji meri lotili lastne vzreje in s tem marsikje preprečevali mešanje.

6. Matice se prašijo prosto zunaj panja, zato kontrola

pri tem ni mogoča in lahko se pojavijo neljuba križanja. To lahko preprečimo samo, če na celotnem območju prave vzreje raso in tudi drugače neoporečne družine.

Čebelarji se moramo z združenimi močmi zavzemati, da bi omenjene nevarnosti, ki pretijo naši čebeli, čim manj ogrožale kranjsko čebelo. Na ozemlju naše države je namreč ta še razmeroma čista, zato moramo njen obstoj usmerjati tudi z rejskim programom. Naša prednostna naloga je predvsem na izvornem območju ekotipov poskrbeti, da bodo čebelarji čim več pozornosti namenili lastni vzreji matic. Občasno je treba v čebelnjakih nujno poskrbeti za osvežitev »krvi« z maticami iz bolj oddaljenih krajev (to so že nekdanji počeli kranjičarji), vendar obvezno le v okviru istega ekotipa. Dobili jih bodo lahko tudi na plemenilnih postajah za rodovniške matice istega ekotipa. Na ta način bo mogoče ohranjati čiste kranjske čebele (ohranjanje njihovega genoma), ki bodo vir vzrejnega gradiva za širšo vzrejo matic tako doma kot v tujini.

Tudi umetno osemenje matic ima nekatere pomanjkljivosti. V naravi se z matico parijo najboljši troti, ki so premagali vse tekmece, pri umetnem osemenjenju pa je taka izbira nemogoča. Kljub temu bo treba pri nas selekcijsko delo dopolnjevati tudi na ta način. Le tako bo namreč zagotovljen kontroliran izvor trotovskega semena in mogoča čista linijska vzreja.

Rejski program v čebelarstvu načrtujemo za daljše obdobje, zato mora vključevati vse dejavnosti, ki bodo zagotovile nadaljnji obstoj naše čebele. Potekati mora na dveh ravneh:

1. Vzreja rodovniških matic naj poteka na plemenilnih postajah v okviru testnih postaj. To se v manjšem obsegu že dogaja, v programu pa je načrtovana vzpostavitev še več plemenilnih postaj za rodovniške matice različnih ekotipov. Seveda bo na številnih vzrejnih postajah po Sloveniji vzporedno še naprej potekala tudi vzreja gospodarskih matic.

2. Pospesevati je treba tudi vzrejo matic kranjske čebele za lastno rabo, predvsem na izvornem območju ekotipov, saj naj bi to prispevalo k ohranjanju genskega bogstva naše čebele. Vzporedno naj čebelarji skrbijo za osnovno odbiro matic.

Če hočemo ohraniti našo čebelo takšno, kakršna je, ali jo celo izboljšati, je ključnega pomena lastna vzreja matic na izvornem območju ekotipov. Zato mora to dejavnost podpreti tudi PRO ter ji zagotoviti gnotno in strokovno podporo. Slišati je tudi predloge, da bi čebelarjem pomagali z denarno podporo pri nakupu matic. To pa je dvojni nož, saj z nakupom raso neustreznih matic lahko povzročimo nepopravljivo škodo. Zato čebelarje raje denarno podprimo pri nakupu osnovne opreme za njihovo lastno vzrejo. S kitajsko modrostjo bi temu rekli: »Ne dajmo jim rib, ampak jih naučimo ribe loviti!«

JANEZ MIHELIČ,
dipl. univ. biol.

ZNOVA ZASTRUPITEV ČEBEL, TOKRAT V MENGŠU

Znani mengeški čebelar in predsednik ČD Mengeš Matej Blejec je konec avgusta letos doživel zelo neprijetno presenečenje. V ponedeljek, 30. avgusta, so čebele iz njegovega čebelnjaka, v katerem ima 88 čebeljih družin, množično izletavale na pašo na okoliške njive cvetoče ajde in cvetoče plevela na strniščih. Okoli dvanajstih je opazil, da se čebele pred čebelnjakom ob hiši vedejo dokaj nenavadno. Ker se je napovedovala nevihta, so se čebele množično vračale domov, vendar niso takoj vletele v panje, ampak so posedale po vrtu, na dvorišču in po pročeljih panjev. Kmalu pa je posijalo sonce in nevihtni oblak je odneslo drugam. Takrat je opazil, da je s čebelami nekaj hudo narobe. Čebele se niso dvignile s tal, vzletele in se vrnilo v panje, temveč jih je večina do večera ostala na tleh. Čez noč so množično v gručah odmirale pred panji in na gredah. Tudi v panjih je bilo veliko mrtvih čebel, v nekaterih do nosilnih letvic satov ali celo nad letvicami. Tudi v sosednjih čebelnjakih so čebelarji zgroženi opazovali podoben pojav. Podobna zastrupitev se je zgodila še v štirih najbližjih čebelnjakih, skupaj pa je bilo zastrupljenih približno 130 čebeljih družin.

Odmrle so vse pašne čebele, družine so zelo oslabele, zaradi razburjenja v panjih in povečane temperature je odmrlo tudi štirinajst matic. Samo v čebelnjaku Mateja Blejca je po njegovi oceni za 600.000 tolarjev škode.

Vzorci čebel je naslednji dan skupaj z veterinarsko inšpekcijo vzela kmetijska inšpekcija iz Domžal. Zapisnik so naredili tudi tamkajšnji policisti. Povzročitelj pomora čebel za zdaj še ni znan, znano pa je, da so v bližnjem Poizkusnem centru Jable tisto dopoldne s herbicidi škropili strnišče cvetočega plevela, poleg tega pa je velika njiva cvetoče ajde. Po izjavi direktorja Poizkusnega centra Jable niso bili dolžni obveščati čebelarjev o škropljenju, ker so škropili s herbicidi, ki niso škodljivi za čebele. Republiški inšpektor g. Marolt je za časnik Dnevnik izjavil, da ta škropiva sicer res niso škodljiva za čebele, razen če škropivo ni predozirano, torej če je v vodo dodana prevelika količina sredstva oz. škropiva. To je potrdil tudi dr. Aleš Gregorc s Kmetijskega inštituta Slovenije v svoji izjavi na TV Dnevniku. Dejal je namreč, da se v določenih primerih lahko pojavi zastrupitev čebel tudi s takšnimi herbicidi. Vzorce čebel so poslali na analize v Italijo. Žal pa so inšpektorji jemali vzorce zemlje šele naslednji dan po dežju, analizo pa bo opravil ZZ Maribor. Rezultati analiz bodo znani v tednu dni. Na podlagi analiz, ki bodo (ali ne bodo) pokazale navzočnost fitosanitarnih sredstev oz. herbicidov, ki jih je uporabljal Poizkusni zavod Jable, bodo imeli čebelarji možnost, da za odškodnino tožijo krivca pomora. Žal pa kmetijska inšpekcija ni odvzela pro-



tivorcev odmrlih čebel, ki bi čebelarjem (po potrebi) omogočili preverjanje nepristranskosti teh služb, tako da se utegne pozneje pri njih pojaviti dvom o rezultatih raziskav.

Zastrupitev čebel v Mengšu je dvignila precej prahu tudi v medijih. O zastrupitvi so poročali Televizija Slovenija v TV Dnevniku, Dnevnik, Sobotna priloga Dela, Kmečki glas in lokalni mediji, in to prav tedaj, ko je Vlada RS razpravljala v problemih v čebelarstvu. To je dobro, ker so uporabniki fitosanitarnih sredstev obveščeni in opozorjeni, kolikšno škodo lahko povzroči nepravilna uporaba le-teh.

Čeprav v uredništvu po elektronski pošti skoraj vsak dan dobivamo informacije o nenavadnem vedenju čebel, slabljenju čebeljih družin po krmljenju s sladkorjem in podobnih pojavih, se na področju nadzora uporabnikov fitosanitarnih sredstev v praksi ni spremenilo nič odločilnega. Iz leta v leto zaznavamo več zastrupitev čebel tudi zaradi malomarnosti ali neznanja njihovih uporabnikov. Dokler bo imel do teh nevarnih sredstev dostop vsak, kdor bo to hotel, bo njihova uporaba še naprej pogosto nestrokovna oz. napačna, posledica takšne uporabe pa so zastrupitve čebel. Praksa kaže, da kršilcev po večini ne doletijo nikakršne posledice oz. kazni, to pa ni dobro za njihovo večjo ozaveščenost o tem, kako pomembna je pravilna uporaba teh pripravkov. Čebelarji se zavedamo, da je uporaba zaščitnih sredstev v kmetijstvu nujna, želimo le, da bi bila ta varna za čebele, to pa je z nekoliko več truda in znanja mogoče doseči. Zakaj se torej ne bi vsi skupaj nekoliko bolj potrudili?!

OB ROB ZASTRUPITVAM ČEBEL

Francoska zveza za zaščito ptic je sporočila, da so v začetku letošnjega maja v kraju Yonne, na razdalji dveh kilometrov, našli približno sto trupelc kmečkih lastovk. Ko so jih v laboratoriju analizirali, so našli v njih veliko več imidakloprida (gaucho) in fipronila (regent), kot je uradno dovoljeno. Kot je znano, je imidakloprid v Franciji prepovedano uporabljati na kulturah sončnic in koruze, prepoved fipronila pa velja za vse kulture.

V junijski številki revije Marianne je izšel članek, v katerem pisec napada čebelarje, ker za pomor čebel krivijo sredstva za zaščito rastlin, v resnici pa jih sami zastrupljajo zaradi prevelikih doz akaricidov, ki jih uporabljajo proti varozi. V dokaz za svojo trditev navaja, da je čebelar M. Cauquil iz juga Francije, kjer je bilo lani veliko hudih pomorov čebel, dal mrtvice na analizo in da so v njih poleg drugih snovi našli tudi 0,29 mg/kg kumafosa.

Vodstvo francoske čebelarke zveze je zahtevalo originalne izsledke analize, ti pa so pokazali:

Analiza je bila narejena po metodi, ki zazna kumafos šele pri količini 0,29 mg/kg. Zato je v uradnem izvidu laboratorija pisalo, da kumafos ni bil odkrit, če pa je v čebelah, ga je manj kot 0,29 mg/kg.

Izvedenec za zastupitve čebel iz Toulousea, M. Domecq-

Cazaux je v svoji znanstveni ekspertizi zapisal, da bi morala biti doza 300-krat večja od 0,29 mg/kg kumafosa, da bi v 72 urah umrlo 10 % čebel v čebelji družini.

Kaj je za vsem tem?

Očitno je, tudi primer iz Francije kaže na to, da hočejo nekateri proizvajalci, trgovci in uporabniki nove generacije insekticidov preložitvi krivdo za pomore čebel na pleča samih čebelarjev. Stvar so začeli celo internacionalizirati. Že kak mesec po omenjenem članku v reviji Marianne je izšel podoben članek anonimnega pisca – čebelarja (navedel je lažne podatke – ime in naslov) v Dnevniku, ki celo navaja imena vodilnih ljudi v slovenski čebelarški organizaciji, češ da propagirajo in prodajajo čebelarjem »neznane strupe« in so zato sokrivi za zastrupitve čebel v Sloveniji. Posledica teh podlih in neresničnih anonimnih podtikanj v javnem občilu je med drugim tudi, da je med porabnike zasejan dvom o kakovosti slovenskega medu. Če koga med čebelarji resnično skrbi neoporečnost čebeljih pridelkov, kar je brez dvoma vredno pohvale, naj napiše pritožbo na častno razsodišče ČZS, vendar naj jo tudi natančno argumentira. Javno pljuvanje v lastno skledo brez argumentov slovenskemu čebelarstvu gotovo ne bo v korist.



Iz tuje literature

Po članku PROF. DR. JOSTA H. DUSTMANN povzel in prevedel NORBERT JEDLOVČNIK

MED Z OZNAKO »BIOVAL«

V dobi industrije in tehnike, ko so ljudje vedno bolj ozaveščeni glede zdrave prehrane, številni Evropejci ne želijo uživati industrijsko pripravljene hrane, ampak tisto, ki je pridobljena na kar najbolj naraven način.

Zaradi pričakovanih porabnikov in delovanja različnih ekološko usmerjenih združenj so številna živila označena s predponama »BIO-« in »EKO-«, za to pa morajo seveda izpolnjevati tudi določena merila. V ta »bioval« je bil zajet tudi med. Na to se moramo kritično odzvati, saj med zavzema med živili živalskega izvora posebno mesto: proizvedle so ga izključno čebele, nastal je po pristnem biološkem postopku, ne da bi čebelar kakor koli posegel vanj, je naravni rastlinsko-živalski proizvod, ki mu ne

smejo biti niti odvzete niti dodane nikakršne substance.

Ob pojasnjevanju predpone »BIO-« se izkaže, da je takšna dodatna oznaka pri medu odveč. Ta predpona namreč zavaja kupce medu in napeljuje k napačnim predstavam, saj »NE-BIO« medu ni. Pristen, strokovno pravilno pridobljen med, je vedno tudi biomed.

Če po drugi strani predpone »BIO-« ne interpretiramo dobesedno in zanemarimo njen prvotni pomen, še več, če predpono »BIO-« uporabljamo le za določene načine čebelarjenja, podobno kot za druge panoge kmetijstva, nas to privede do t. i. »Ekološkega poljedelstva in odgovarjajoče označbe kmetijskih pridelkov in živil«, zapisane v Direktivi ES, št. 1804/99, in Sveta, sprejete 19. 7.



1999, oziroma do poglavja Čebelarjenje in čebelji pridelki. V njem so zapisane zahteve, ki se nanašajo na čebelarstvo. Teh pa v pomembnih določilih na številnih območjih Evrope ni mogoče uresničiti, delno pa celo nasprotujejo določilom »Dobre čebelarke prakse«.

T. i. ekoodredbo (v nadaljevanju EO) je v praksi pravzaprav težko uresničiti. Ena izmed zahtev se nanaša na omejitve pri izbiri stojišč za čebelje družine (št. 4.1–4.2 EO). Že varovalni pas, kakršnega okrog stojišča v premeru 3 km zahteva EO, ni v skladu z vedenjem čebel. Preletna razdalja čebel je pod določenimi pogoji lahko tudi 7 km in več, posebej če je paša bogata. Čebele ne razlikujejo med ekološkimi in konvencionalnimi posevki. Zadrževanje čebeljih družin na določeni oddaljenosti od kmetijskih kultur, obdelanih s kemičnimi sredstvi, je v določenih obdobjih skoraj utopija (npr. ko cveti oljna repica). Stojišče čebel po določih EO ne sme biti postavljeno na območjih mest in v bližini avtocest ali industrijskih con. Tega pa dostikrat ne dopušča struktura krajine. Tej zahtevi zaradi opravešavanja nasprotuje tudi potreba po čim bolj enakomerni razporeditvi stojišč.

Krmljenje čebel s sladkorjem je dovoljeno samo, če je ogroženo preživetje čebelje družine. EO prav tako ne dovoljuje uporabe plastičnih panjev.

O teh in številnih drugih zahtevah tu ne bi več razpravljaj. Zagovorniki oznake »BIO-« kot argument navajajo pridelek brez ostankov in primesi, tj. ostankov kemičnih sredstev, ki jih uporabljajo v kmetijstvu, izpustov škodljivih snovi, ki nastajajo v industriji in prometu, in zdravil. Kolikšna stopnja čistosti pridelkov bo dosežena, vendarle ni odvisno od zahtev EO, temveč od načina dela čebelarja in od splošnega ekološkega stanja okolja za vse čebelje družine na določenem širšem območju.

Ob doslednem upoštevanju ustreznih predpisov, strokovnih čebelarških navodil, ki upoštevajo tudi pravočasno odstranitev starega satovja, ter ob strokovno pravilnem, zavestnem in odgovornem zdravljenju je mogoče pridelati čebelje pridelke z zelo majhnimi, tako rekoč zanemarljivimi ostanki ali celo brez njih. Za to pa ne potrebujemo dodatne predpone »BIO-«. Na podlagi pred-

pisov o medu in določil blagovne znamke je med na tržišču podvržen občasnim laboratorijskim preiskavam o ostankih in primeseh, še zlasti, kadar se pojavijo sumljivi primeri. Če v medu najdemo ostanke tujih snovi, ki so daleč manjši od dovoljenih, za porabnika gotovo ni niti najmanjše možnosti tveganja. Oceno ostankov je mogoče določiti samo in izključno s toksikološkimi podatki.

Poimenovanje »biočebelar« je pravzaprav nastalo zaradi ostankov kemičnih sredstev pri zatiranju varoe. Pojem ni toliko posledica idealizma, ampak predvsem tržno-strateških interesov zagotoviti si svojo lastno eksistenca, torej pridobiti si tržne prednosti. Dandanes vsak, tudi čebelar, ki čebelari konvencionalno, že zaradi pričakovanih porabnikov in pozivov čebelarških organizacij želi, da bi bili njegovi čebelji pridelki brez ostankov, zato so razlike med konvencionalnim in biočebelarjem neutemeljene. Zato je oznaka »BIO-« na nalepkah videti kot lov na porabnika.

Dodajmo še splošno mnenje, da naj bi bili čebelarji vedno neka skupnost, v kateri vlada velika solidarnost, in takšna naj bi ostala. Ta namen potrjuje tudi enotna oznaka na kozarcu nemškega medu, čeprav ji je dodana individualna oznaka. Nasprotno pa so dodatne oznake s predponami »BIO-«, »EKO-«, »TUEV-« idr. nevarnost za delitev čebelarjev: eni imajo takšno oznako, drugi ne, to pa je zanje škodljivo. Uporaba enotne etikete kot označbe za znano znamko ni v nasprotju z željami na trgu. Teritorialne ali regionalne označbe, ki poudarjajo domači izvor medu, lahko prikažemo na etiketi, ki je nalepljena na zadnji strani kozarca. Porabnik lahko dobi pisne in ustne dodatne informacije o izvoru, načinu pridobivanja, čistosti, zrelosti, to pa je bilo pri številnih čebelarjih v navedi že doslej.

Predponi »BIO-« in »EKO-« sta torej pred besedo MED neprimereni in odveč. Ta oznaka strokovno nepodkovanega porabnika zavede k napačnim predstavam oz. k napačni razlagi, da je biomed nekaj posebej naravnega, večvrednega. To pa seveda ne drži.

Ob doslednem in skrbnem upoštevanju predpisov je torej vsak pristen, neoporečen med vselej tudi biomed.

ČEBELARSKA RADIJSKA PREDAVANJA V OKTOBRU 2004

Oktober 2004 boste v oddaji Kmetijski nasveti na prvem programu Radia Slovenija lahko poslušali:

- v torek, 5. oktobra, ob 12.30, bo Anton Tomec govoril o pomenu čebelarških ekskurzij;
- v torek, 19. oktobra, ob 12.30, bo Matej Blejec govoril o zdravstvenem varstvu čebel pred zimo.

Urednica Ivanka Polanec





Posvetovanje čebelarjev

ČEBELARJI NA MEDNARODNEM KMETIJSKO-ŽIVILSKEM SEJMU V GORNJI RADGONI

Čebelarstva zveza društev Pomurja je v sodelovanju s Čebelarstvo zvezo Slovenije in KGZS -Zavod Murska Sobota v okviru Mednarodnega kmetijsko-živilskega sejma tudi letos pripravila »Dan čebelarjev« in lično urejeno razstavo.

V okviru Dneva čebelarjev smo pripravili več dobro obiskanih predavanj. Uvodni referat z naslovom Med v prehrani je imel prim. dr. Peter Kapš. Z veseljem ugotavljamo, da so se tega predavanja udeležili tudi številni nečebelarji. Sledila sta zelo dober referat Pavla Zdešarja o celoletni oskrbi čebeljih družin in referat Strategija razvoja slovenskega čebelarstva, ki sta ga pripravila Marko Hrstelj in Marijan Papež.

Na razstavnem prostoru smo največjo pozornost namenili čebelarstvom iz Pomurja, predstavitvi priznanj, pridobljenih na različnih tekmovanjih, in predstavitev partnerjev v izobraževanju pomurskih čebelarjev. Obiskovalci sejma so si lahko ogledali tudi najrazličnejše čebelje pridelke, izdelke iz voska ter različno embalažo



Razstveni prostor z medenimi dobrotami.

za med in medene napitke, prav tako pa so se seznanili z najnovejšimi dosežki na področju izdelave različnih tipov panjev. Velika popestritev razstavnega prostora so bili eksponati o tehnologiji čebelarjenja čebelarstva muzeja g. Draga Šalamuna iz Krapja. Razstavo smo zaokrožili s predstavitvijo Sladke poti, na katero smo pomurski čebelarji še kako ponosni, saj se s tem aktivno vključujemo v turistično ponudbo. Njeni nosilci so Koloman Kozic iz Ivanjševcev, Jožica Celec iz Ratkovec ter družina Petje iz Berkovec. V okviru Sladke poti si je mogoče ogledati izdelavo čebeljih pridelkov, izdelkov iz lecta, bogato zbirko starih eksponatov in lepo poslikan čebeljak ter muzejski vodni mlin.

Ob koncu naj se v imenu vseh čebelarjev zahvalim direktorju Mednarodnega kmetijsko-živilskega sejma g. Janezu Erjavcu za pomoč pri izvedbi Dneva čebelarjev in postaviti čebelarstva razstave, pa tudi vsem, ki so kakor koli pomagali k bogati promociji čebelarstva.

*Predsednik ČZDP
dr. Stanko Kapun*



Razstveni prostor sta si v spremstvu direktorja Janeza Erjavca in predsednika ČZDP Stanka Kapuna z zanimanjem ogledala tudi predsednik republike Janez Drnovšek ter kmetijski minister Milan Pogačnik.

ČEBELARSKI IZLETI – Imamo dolgoletne izkušnje pri organizaciji čebelarstvenih izletov.

Pokličite nas in pripravili vam bomo zanimiv izlet.

ARItours, Slomškov trg 7, 2000 Maribor, tel.: 02/ 229 83 60, 252 16 19.





Kratke novice

STATISTIČNI PODATKI FAO O SVETOVNEM ČEBELARSTVU V LETU 2003

Leta 2003 je bilo na svetu po podatkih Organizacije za prehrano in kmetijstvo pri OZN (FAO) 59.240.000 panjev. Čebelarji so pridelali 1.311.000 ton medu in 58.454 ton voska. Povprečen pridelek na panj je bil torej 22 kg medu in 0,98 kg voska. Največ medu, to je 38,4 odstotka celotne svetovne pridelave, pridelajo v Aziji. Največji izvoznik medu je Kitajska, največji uvoznik pa Evropska unija. Vse države sveta skupaj izvozijo 400.000 ton medu na leto. Od tega ga 44 odstotkov uvozi Evropska unija, in to po večini Nemčija in Velika Britanija.

Poročilo FAO

EVROPSKA STATISTIKA IN PORABA MEDU NA PREBIVALCA

Povprečna poraba medu na prebivalca v Evropski uniji je 0,8 kg. Največja poraba medu na prebivalca je v Grčiji, in to 1,5 kg, sledijo pa Avstrija z 1,3 kg, Nemčija z 1,2 kg itd. Najmanj medu porabijo v Italiji, in sicer samo 0,3 kg na prebivalca. Največje število čebel na kvadratni km je v Grčiji, in to 9,47 družine, na drugem mestu pa je Slovenija z 9,38 družine na kvadratni kilometer. Tudi na 1000 prebivalcev imajo največ čebeljih družin Grki (117,81), Slovenci pa smo s 95,57 družine znova na drugem mestu.

V EU je 470.000 čebelarjev, med njimi 15.270 poklicnih, ter 8.877.000 čebeljih družin. Poklicni čebelarji imajo povprečno po 150 panjev in skupaj 3.880.000 družin. V novih članih Evropske unije je 170.000 čebelarjev, ki čebelarijo s tremi milijoni čebeljih družin.

Največ poklicnih čebelarjev je v Španiji (70 %) in Grčiji (50 %), v EU pa jih je povprečno 3,2 %. Povprečna cena kilograma uvoženega medu v EU je 1,73 evra. Najcenejši je med iz Kitajske, saj stane kilogram tega medu 1 evro. V prodaji na drobno stane kilogram medu od 2,68 do 8 evrov.

Podatki EU

VSE VEČJA PROIZVODNJA MATIC NA HRVAŠKEM

Zadnja leta si hrvaško ministrstvo za kmetijstvo zelo prizadeva, da bi se tudi v prihodnjih letih povečalo število na Hrvaškem vzrejenih matic. V sosednji državi vzreja sivo kranjsko čebelo, ki je avtohtona tudi na njenem ozemlju. S testiranjem matic želijo izboljšati gospodarske lastnosti te, med čebelarji zelo cenjene čebelje pasme. Čebelo selekcionirajo na donosnost, mirnost, nerojivost, pa tudi na odpornost proti boleznim in čistilni nagon. Regi-

strirani vzrejevalci pošiljajo na testiranje v Hrvaški žvinnorejsko-seleksijski center po dvanajst matic na leto, ta ustanova pa jih odda v testiranje čebelarjem sodelavcem, in sicer vsakemu čebelarju iz določene vzreje po štiri. Testirajo jih na istem območju, kot so bile vzrejene. Pri testiranju sodeluje 42 čebelarstev.

Redno spremljajo tudi zunanje znake, značilne za kranjsko čebelo, kubitalni indeks in še dva krilna indeksa. Leta 2002 so ugotovili, da so družine, katerih matice so bile testirane, pridelale 13,25 % več medu od tistih, ki niso bile testirane, leta 2003 pa celo 18,69 % več. Hrvaški vzrejevalci zadnja leta vzredijo približno 30.000–40.000 matic na leto. Leta 2003 je bilo na Hrvaškem 27 registriranih vzrejevalcev matic. Večina jih je v severnem delu države. Vzrejevalci morajo Hrvaškemu žvinnorejsko-seleksijskemu centru poslati poročilo o prodaji med sezono vsak mesec, do 15. aprila pa tudi podatke o zdravstvenem stanju čebeljih družin. Prav tako morajo v Center poslati tudi panjske karte s podatki o plemenskih družinah, matičarjih in trotarjih.

Pčela 2004, št. 6 – Kratke novice je pripravil urednik Janez Mibelč

EU BO DOVOLILA UVOZ MEDU IZ KITAJSKJE

Leta 2002 je Evropska unija zaradi nedovoljenih ostankov v mesu in medu prepovedala uvoz teh živil iz Kitajske v države članice povezave.

Ker je Kitajska doslej izboljšala nadzor nad ostanki nedovoljenih snovi, predvsem nad ostanki veterinarskih zdravil v živilih, je Komisija Evropske unije za hrano in zdravje živali pod določenimi strožjimi pogoji, kot so veljali do leta 2002, sklenila, da bo dovolila uvoz mesa in medu na območje Evropske unije. Temu se upirajo evropski čebelarji, ki so zaradi tega že protestirali v Bruslju.

Vir: Apiservis

RAZISKAN IN OPISAN JE GENOM ČEBELE MEDARICE

Genetiki Inštituta Združenih držav Amerike (NHGRI) v Hustonu za raziskave genoma (dedna snov) človeka so raziskali tudi dedni zapis medonosne čebele. Genom čebele je desetkrat manjši od genoma človeka in vsebuje približno 300 milijonov parov DNK (deoksiribonukleinske kiline). Raziskavo so začeli izvajati leta 2003.

Za raziskave genoma čebele so se kljub velikim stroškom (osem milijonov dolarjev) odločili zaradi velikega pomena čebel. Te so poleg koristi zaradi opravevanja pomembne za gospodarstvo, saj jih uporabljajo kot model-



ni organizem za raziskave v korist zdravja ljudi, predvsem pri raziskavah toksikoloških učinkov strupov, odpornosti, alergijskih reakcijah, odpornosti na antibiotike, trajanje življenja in dednih bolezni. Čeprav so čebele insekti, katerih zgradba se zelo razlikuje od zgradbe človeka, živijo v zapletenih združbah in skupinah, podobno kot ljudje, prav tako pa se morajo zaradi visoko organiziranega socialnega življenja spopadati s podobnimi izzivi, predvsem s problemi medsebojne komunikacije, staranja, socialnih odklonov in kužnih bolezni. Zelo pomembne bodo raziskave genetske osnove staranja in socialnega vedenja, saj vemo, da matice živijo dlje kot čebele delavke in troti.

Vir: Helen L. Pilcher: Honey bee genome sequenced, januar 2004, Nature Macmillan Magazine Ltd.



Izkušnje naših čebelarjev

FRANC GRADIŠNIK

NEKOLIKO DRUGAČEN NAČIN ZATIRANJA VAROE S TIMOLOM

Sam se z mravljinčno kislino, timolom, pelinom in čajem za čebele po originalnem Sklenerjevem receptu, kakršnega nam lahko pripravijo v vsaki lekarni, in z drugimi naravnimi sredstvi ukvarjam in jih uporabljam že od aprila 1984. Ob naštetih sem seveda preizkusil tudi vsa doslej predpisana sredstva za zatiranje varoe, kot so varitan, varamit, folbeks ter amitrazni, fluvalinatni in drugi pripravki.

Na kratko bom opisal moj način čebelarjenja in sonaravnega zatiranja varoe.

Spomladi začnem čebelje družine dražilno krmiti med 15. in 20. marcem, odvisno od vremena. Prvi obrok je omenjeni čaj. Takoj potem jim štirikrat v presledku od 4–6 dni dodam sladkorno raztopino s timolom (nekaj več kot gram timola na 5 l sladkorne raztopine), in to 120 ml na ulico, ki jo zasedajo čebele, to je 1,20 l sladkorne raztopine na 10-satni AŽ-panj v enem obroku, če so zasedene vse ulice. Postopek ponovim še trikrat in tako zatiranje s timolom končam v prvih dneh aprila, preden nastavim medišča.

Odvisno od vremena in pašnih razmer, nastavim medišča v prvi polovici aprila, tako da v panj vstavim pet lepo izdelanih rmediščnih satov, štiri satnike s satnicami in gradilnik. Če so vremenske razmere ugodne, že čez nekaj dni enega do dva sata in eno satnico iz medišča, odvisno od

NA TRŽIŠČU JE NOV, ZA OKOLJE NENEVAREN FUMIGANT ZA RAZKUŽEVANJE ZEMIJE IN UNIČEVANJE ŠKODLJIVIH INSEKTOV

Po svetu so doslej za razkuževanje zemlje in uničevanje vseh razvojnih stopenj škodljivih insektov uporabljali fumigant (plin) metilbromid, ki je bil za okolje škodljiv, saj uničuje ozon v zraku. Pred kratkim pa je podjetje BOC Group dalo na tržišče nov fumigant etanedinitril, ki ni škodljiv za okolje, hkrati pa je zelo učinkovit. To metodo za razkuževanje zemlje uporabljajo na njivah, na katerih sadijo jagode, korenje itd. Z uporabo fumigantov v razvitih državah zmanjšujejo uporabo nevarnih pesticidov, kakršen je na primer imidakloprid (gaucho itd.), zato je ta dogodek pomemben tudi za čebelarstvo.

Vir: CSIRO – Povzel in zapisal Janez Mibelič

moči družine, premestim v plodišče, sočasno odvezam tudi gradilnik. Tega vstavim v plodišče, tako da je za en sat odmaknjen od zalege. Ker je gradilnik v bližini zalege, ga čebele hitro zgradijo, matica pa ga tudi hitro zaleže. Ko je trotovski sat v celoti pokrit, trotovino izrežem. Postopek ponovim dvakrat do trikrat. Po prvem izrezovanju trotovine je gradilnik navadno ob skrajnem levem delu gnezda. Trotovine ne obglavljam, ker je to neučinkovito, ampak samo pregledam, ali so v njej varoe, in jo dam v sončni topilnik. Ob zadnjem izrezovanju trotovine odstranim gradilnik in namesto njega vložim v gnezdo lep, izdelan sat ali satnico, odvisno od vremena, pašnih razmer in razpoloženja čebel.

V drugi polovici aprila, če to dovoljujejo vremenske razmere začnem smukati cvetni prah. Smukanje traja do začetka julija, ko odveti približno tretjina kovanja, tako da si čebelje družine lahko naberejo še dovolj cvetnega prahu za svoj razvoj.

Avgusta začnem zatirati varoe z mravljinčno kislino, odvisno od vremenskih razmer in stanja čebeljih družin. Po potrebi zatiranje ponovim septembra. V AŽ-panjih uporabljam hlapilnike Medja, v katerih sem podaljšal stenje, tako da izhlapi dovoljena količina mravljinčne kisline, to je 10–15 ml na dan. V nakladnih panjih uporabljam nemške hlapilnike Univerzal 99, ki so zelo praktični za uporabo, ker imajo možnost različne nastavitve. Občasno oziroma po



potrebi, predvsem pa pri rezervnih družinah, uporabljam tudi plošče Illertissen (originalne uporabljam že 20 let). V rezervnih panjih so hlapilniki nepraktični. Plošče so prepojene s 65-odstotno mravljinčno kislino, in to za 10-satarja s 30 ml, za 9-satarja z 25 ml in za 7-satarja z 18 ml. Tako kot hlapilnike, v katere vstavimo 85-odstotno mravljinčno kislino, tudi plošče polagam nad plodišče oz. gnezdo.

Ker imam zaradi smukanja cvetnega prahu v vseh AŽ-panjih in tudi v nakladnih panjih nameščene notranje smukalnike s predali, ki zavzemajo površino celotne podnice, imam tudi dober pregled gibanja in okuženosti čebelje družine z varoo. Od stopnje okuženosti pri prvem zatiranju varoj je odvisno, kdaj, kako in kolikšno dozo uporabim pri drugem zatiranju z mravljinčno kislino.

Ob koncu krmljenja za zimsko zalogo družinam še enkrat dodam štiri pitalnike sladkorne raztopine s timolom (pripravljene tako kot spomladi: nekaj več kot gram timola na 5 l sladkorne raztopine), potem pa za konec še pitalnik čaja.

Timol spomladi preprečuje in tudi zdravi nosečo, sočasno pa onemogoči razmnoževanje morda preživle varoe. Tako mravljinčna kislina kot timol preprečuje tudi pojavljanje poapnele zalege in pršice.

Čaj, ki ga čebelar dodam spomladi, s svojim vonjem privabi čebele v pitalnik, sicer pa odpravlja črevesne težave čebel. Jeseni, v zadnjem obroku hrane, čaj ugodno vpliva na prezimitev čebeljih družin.

Sicer pa po mojem trditve, da lahko timol s svojim vonjem onesnaži čebelje pridelke, predvsem med, ne držijo.

1. Spomladi dobijo čebele timol v obdobju, ko v panju ni mediščnega satja, in to toliko, kolikor ga pojedjo.

2. Timol, ki ga dobijo jeseni v zimsko zalogo, čez zimo porabijo. Glede na to med niti v prvem niti v drugem primeru ne more biti onesnažen.

Oksalno kislino uporabljam za kontrolo, navadno novembra ob ugodnem vremenu; za ta namen sem se naučil uporabe z izparevanjem. Če smo spomladi dosledno izvedli postopek s timolom, če smo dosledno izrezovali trovino ter pravočasno in pravilno izvedli postopek z mravljinčno kislino, jeseni pa ponovili postopek s timolom, nam ostane oksalna kislina samo kot rezerva za dokončno popolno uničenje varoj ali da popravimo to, kar smo morda prej zamudili.

Temeljno znanje za opisani način zatiranja varoe sem pridobil iz knjige Karla Jenterja z naslovom Varroa jetzt biologisch in Griff, ki je bila leta 1987 nagrajena z zlatim odličjem. Tudi iz knjige prof. dr. Jožeta Riharja je mogoče pridobiti toliko znanja, kot ga potrebujemo za sonaravno zatiranje varoje po sprejeti doktrini ČZS.

Dolgoletne izkušnje z uporabo timola, mravljinčne kisline in drugih naravnih sredstev so me prepričale, da je z uporabo teh sredstev mogoče uspešno čebelariti tudi brez kemičnih sredstev in antibiotikov. Vsem želim veliko uspeha pri zatiranju tega nevarnega zajedavca.

MARJAN DEBELAK

NENAVADNA ZIMSKA OSLABITEV DRUŽIN IN NJIHOV PRESENETLJIVO SILOVIT SPOMLADANSKI RAZVOJ

Med letošnje posebne čebelarke dogodke, ki sem jih doživljal ob svojih čebelah – podobna doživetja pa je opisovalo tudi veliko mojih čebelarskih prijateljev – sodi nenavaden razvoj čebeljih družin. Še nikoli v svoji čebelarski praksi nisem doživel, da bi družine po normalnem zazimljenju oktobra in morda že septembra začele množično odmirati. Na naletni deski in na ploščah pred panji sem vsak dan našel nenavadno veliko mrtvic, ki sem jih sprva imel za naravno odmrle poletne čebele. Čeprav sem jih pometel, so bile že naslednji dan nove. Varoo sem po utečenem postopku zmanjšal na minimum in na kontrolnih vložkih skoraj ni bilo več nobenega odpadlega zajedavca. Torej varoa po mojem prepričanju ni mogla biti poglaviti vzrok tako množičnega odmiranja čebel. Pomislil sem še, da sem morda naredil kakšno napako pri združevanju čebel, vendar med čebelami ni bilo videti nikakršnih bojov. Koga in kaj obsoditi?

Moje, prvotno zelo močne zazimljene družine, nekatere celo v štirih etažah (povezanih) AŽ-panjev, so se po obse-

gu zimskih gruč nezadržno, katastrofalno krčile. Žal ne (samo) zaradi vse hujšega mraza. Na vrhuncu krize odmiranja čebel in krčenja zimskih gruč (v začetku februarja) sem skozi zamrežena okenca ob svetlobi baterijske žarnice (kakšen »luksuz« listovnih panjev!) videl preostale čebele samo še v največ treh in celo samo v eni satni ulici! Kaj takega nisem še nikoli doživel in že sem začel razmišljati, kako bom spomladi moral kupiti kakšno družino, da ne bom brez čebel. Nisem si mogel misliti, da tako oslabiljene družine lahko dočakajo pomlad.

Pa so jo vendar dočakale! Nobena družina ni odmrila. Količkor bolj toplo je postajalo, toliko hitreje so se po vseh minulih tegobah kar čudežno in vidno krepile. Sredi aprila so bile že lepo razvite, maja pa so normalno dosegle vrhunec svojega razvoja. Na delu je bila vsekakor čudovita lastnost burnega spomladanskega razvoja naših svik, ki jo je gotovo okrepila tudi neznanja slo pa obstanku, ki je bil tako ogrožen. To zadnje smo lahko opazovali tudi nekoliko pozneje, ko se je pojavilo rojilno razpoloženje. O tem pa drugič.





Medovite rastline

MIRO CETINA

SLOVENSKI GOZDOVI IN ČEBELARJENJE V NJIH

(Nadaljevanje in konec iz 9. številke)

GOZDOVI V REPUBLIKI SLOVENIJI

Lesna zaloga slovenskih gozdov obsega 267.912.000 m³ oziroma 234 m³/ha.

Ker je pomembnost posameznih drevesnih vrst za čebelarstvo zelo različna, je pomemben podatek o drevesni sestavi gozdov v Sloveniji, izražen z odstotkom lesne zaloge:

Smreka	Jelka	Bori	Macesen	Dr. igl.	Bukev	Hrasti	Pl. list.	Dr. lis.	Meh. lis.	Igl.	List.
32,3	8,3	6,0	1,2	0,2	31,5	6,9	4,1	7,8	1,6	48,0	52,0



Ker so v tabeli prikazane skupine drevesnih vrst, pojmimo tudi njihovo sestavo:

bori: rdeči bor, črni bor, zeleni bor;

drugi iglavci: tisa, duglazija;

plemeniti listavci: gorski javor, ostrolistni javor, veliki jesen, ostrolistni jesen, gorski brest, poljski brest, lipa ali lipovec, češnja, oreh;

drugi trdi listavci: beli gaber, kostanj, robinija – akacija, maklen, mokovec, črni gaber, mali jesen, puhaški hrast, cer;

mehki listavci: breza, trepetlika, topoli, črna jelša, siva jelša, vrbe, jerebika.

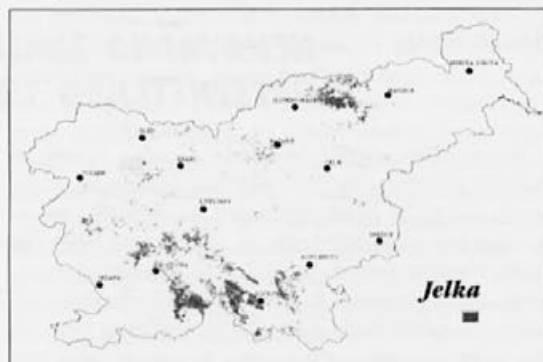
Gozdovi, v katerih po večini raste samo ena drevesna vrsta (**monokulture**), omogočajo proizvajalcem gozdne mane ugodnejše življenjske razmere kot mešani sestoji, saj imajo pri iskanju novih dreves razmeroma lahko delo. Take monokulture v ugodnih letih zelo izdatno medijo.

Nasprotno pa **mešani gozdovi**, v katerih je bogat tudi zeliščni sloj, ne medijo tako izdatno, vendar bolj redno in pogosteje.

Razprostranjenost nekaterih medovitih drevesnih vrst v Sloveniji:

NAVADNA JELKA ALI HOJA (*Abies alba Mill.*)

Jelka je sencovzdržna (dolgo časa prenese senco) do 50 m visoko in do 2 m debelo drevo. Razširjena je v Srednji in Južni Evropi. Izogiba se območij z vročimi poletji in mrzlimi zimami, torej območij z izrazito celinskim podnebjem. Najbolje uspeva tam, kjer je dosti zračne vlage. V Sloveniji je razširjena predvsem na Pohorju, na Dolenjskem, Notranjskem in v Trnovskem gozdu. Dobro uspeva na svežih, rahlih tleh. Tudi na kamnitih kraških tleh raste dobro, če je v razpokah vlažna zemlja. V Sloveniji sodi jelka med najpomembnejše drevesne vrste za čebelarstvo. Izrazito dobre hojeve letine so sicer redke, vendar so izdatnejše kot na kateri koli drugi rastlini.



NAVADNA SMREKA (*Picea excelsa Link.*)

To je polsenčno do 40 m visoko in do 2 m debelo drevo, ki raste po večini na območjih z dosti vlage in mrzlimi zimami, torej v hribovitem in goratem svetu ali v krajih s hladnim celinskim podnebjem, v krajih z milimi zimami pa je razmeroma redka.

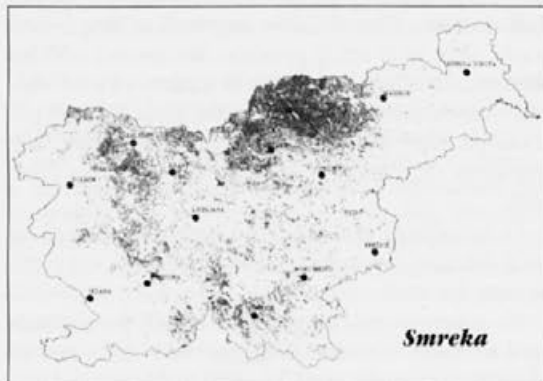
V Sloveniji raste predvsem na alpskih območjih, to je na območju Tolmina, Jesenic, Kranja, Mozirja, Celja in Slovenj Gradca. Seže do nadmorske višine 2000 m.

Ker je smreka gospodarsko zelo pomembna drevesna



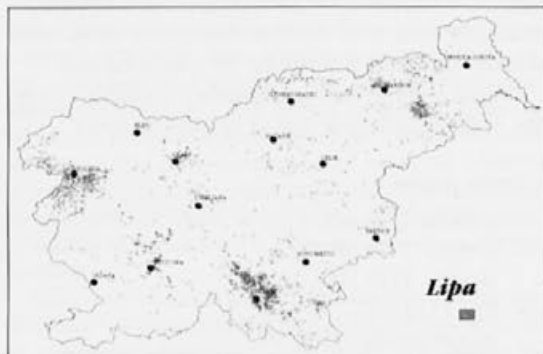
vrsta, jo je človek razširil tudi na območja zunaj njenega naravnega rastišča, predvsem v nižinah in v gričevnatem svetu. Ti umetni nasadi pa precej zaostajajo za naravnimi in so tudi veliko bolj izpostavljeni najrazličnejšim škodljivim vplivom, npr. suši, vetru, rdeči gnilobi, lubadarju, smrekovi grizlici itd.

V nasprotju z jelko ima smreka plitve korenine in morda je prav v tem vzrok, da julija in avgusta, med hudo vročino in poletno sušo, praviloma preneha mediti.



LIPA (*Tilia platyphyllos Scop.*)

Pri nas sta razširjena širokolistna **lipa** (*Tilia platyphyllos Scop.*) in **lipovec** (*Tilia cordata Mill.*). Dokaj ohranjene sestoje najdemo na Gorenjskem, Kočevskem, v Kanalski dolini in na Štajerskem, zato čebelarji vozijo čebele na pašo na ta območja.



AKACIJA (*Robinia pseudoacacia*)

Zraste do 20 m visoko. Krošnja je nepravilna in redka. Raste na ravninah in gričevju na vseh vrstah tal, razen na glinastih in zelo mokrih.

Robinija je sončna drevesna vrsta, zato potrebuje dosti svetlobe. V mladosti raste zelo hitro, pozneje pa se rast upočasni. Raste iz panjev in korenin.

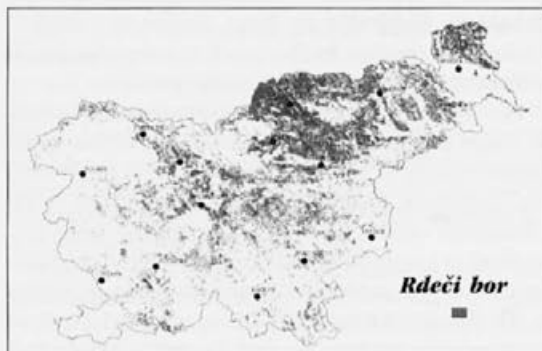
Zelo je občutljiva na mraz (zgodnji jesenski in zimski). Odporna je proti suši, ima krhek les.



RDEČI BOR (*Pinus silvestris L.*)

Rdeči bor zraste do 30 m visoko. Raste na Koroškem, Štajerskem, v okolici Ljubljane, na Gorenjskem, v Prekmurju, na Dravskem polju in na Nanosu.

Izmed vseh drevesnih vrst je najbolj skromen. Raste tudi na suhih in mineralno revnih tleh.



DIVJA ČEŠNJA (*Prunus avium*)

Divja češnja je srednje visoko drevo z redko krošnjo. Divja češnja raste po vsej Evropi. Za to drevesno vrsto je značilno, da hitro raste. Zahteva plodna zmerno vlažna tla, bogata z apnom, in sončno lego. Uspeva tako na ravnini kot na hribovitih območjih. Cvetovi so beli in zelo pomembni za spomladanski razvoj čebel.





Prodaja čebeljih pridelkov

Komisija za ekonomiko čebelarjenja
SILVO POSL, predsednik

CENE MEDU NA SLOVENSKEM TRGU 2004

Trženje medu in drugih čebeljih pridelkov ostaja za slovenske čebelarje še vedno trd oreh, ki ga tudi zdaj, ko živimo v tržnem gospodarstvu, ne znamo dobro streti. V ta trd oreh bi po našem mnenju morali »ugrizniti« vsi čebelarji. Tako tisti, ki svoje »presežke« prodajajo velikim odkupovalcem, kot tisti, ki med prodajamo samostojno na javnih prostorih ali tržnicah oziroma v trgovinah, in ne nazadnje tisti, ki svoj med na domu neposredno prodajamo porabnikom. Kupci praviloma iščejo cenejše blago, pri tem pa se lahko odločajo za nakup bodisi v **trgovini**, ki je obremenjena z vsemi dajatvami države, bodisi za nakup na tržnici pri **čebelarju**, ki je registriran kot s. p. ali ima prijavljeno dopolnilno dejavnost in je prav tako obremenjen z dajatvami, ali pa pri **čebelarju ljubitelju** na domu. Razlike so v stroških (dokumenti, dajatve), ki jih imajo te tri kategorije, in tudi v tveganjih, predvsem pri neposredni prodaji.

Prvi dve kategoriji sta izpostavljeni vsem standardom, ki veljajo pri nas, to pa velja tudi za druge oblike samoorganiziranosti. Čebelarji, ki imajo dejavnost registrirano kot samostojni podjetniki, si morajo zagotoviti redno zdravstveno varstvo, pokojninsko zavarovanje, nekaj mora ostati za investicije itd. Čebelarji, ki svoj med prodajajo na domu – gre predvsem za tretjo kategorijo čebelarjev – teh obveznosti nimajo, saj so zaposleni drugje ali so upokojeanci in so prosti večine dajatev, s tem pa tudi tveganj, ki pri tem nastajajo.

Naj vam predstavimo primer iz prakse, ki nazorno prikazuje, zakaj se med ne trži po cenah, ki bi omogočale normalen razvoj vseh treh v uvodu navedenih kategorij.

Kupec, ki vstopi v trgovino, si najprej ogleda polico s kozarci z medom in cene medu, morda kaj kupi in se odpravi na tržnico, kjer so cene medu že nižje, in čebelarju, ki prodaja med, očitajoče pove, da med raje kupuje pri nekem čebelarju na domu, kjer ga dobi precej ceneje.

Posledica te informacije je, da tudi prodajalci na tržnicah in v trgovinah znižujejo cene, ker se bojijo izgubiti svoje stranke. S tem pa izgubljam vsi. Začarani krog je sklenjen!

Problem se pojavi, če se vprašamo, kako pretrgati ta gordijski voz.

Po našem mnenju bi morali ceno medu postavljati čebelarji, ki niso življenjsko odvisni od prodaje medu in ki ga v celoti prodajo takoj po točenju. Ker že leta trdimo, da je med, ki ga kupimo neposredno pri čebelarju, vsakakor kakovostnejši kot med na policah trgovin, je lo-

gično, da bi moral biti tudi dražji od tega, ne pa, da kakovost medu razvrednotimo z nizko ceno.

Glede na to, da so tržni čebelarji življenjsko odvisni od količine prodanega pridelka, je verjetno iluzorno razmišljati, da bi se v Sloveniji lahko dogovorili za enotno ceno medu, sicer pa to niti ni potrebno, ker ves svoj pridelek tako ali tako lahko prodamo, če ne v enem, pa v več letih. Včasih se sicer pojavijo tržni presežki medu. V takem primeru pa lahko mali oz. »netržni« čebelarji precej lažje prenesejo večje zaloge medu kot večji oz. »tržni« čebelarji.

Če vsi zvišamo prodajno ceno medu, bomo imeli višji dohodek, čeprav ima naša konkurenca še vedno nižjo ceno kot mi.

Po našem mnenju bi morali čebelarji, ki prodajajo med na domu, upoštevati ta dejstva. Tako naj bi med na domu imel primerno ceno, ki naj ne bi bila nižja od povprečne cene medu v prodaji na drobno v trgovini. Nagrada, ki naj bi jo stranka dobila za to, da je med kupila pri nas, naj ne bi bila znatno nižja cena, ampak morda dodatna količina medu ali dodatno darilo, vendar naj bi cena medu ostala visoka. Takšno ceno naj bi kupec sčasoma tudi sprejel. Posledica tega bi bile višje cene medu na tržnicah, zato bi bili tudi večji odkupovalci pripravljeni ponuditi več za naš med. Zakaj ne bi ustvarili večjega dohodka, če nam je ta možnost dana, in si na ta način skušali nadomestiti neposredne subvencije na panj.

Podatki o povprečnih cenah medu v trgovinah v Sloveniji, ki jih priporočamo tudi za prodajo na domu.

Vrste medu:

- cvetlični 1340 SIT,
- kostanj 1520 SIT,
- akacija 1510 SIT,
- lipa 1510 SIT,
- gozdni mešani 1500 SIT,
- hoja 1530 SIT,
- smreka 1530 SIT.

Povprečna ceno medu je bila izračunana sredi septembra na podlagi cen v prodaji na drobno v Mercatorjevih in Tuševih prodajalnah, katerih dobavitelj je podjetje Medex International, ter cen Veme in nekaterih manjših prodajalnih, katerih dobavitelji so čebelarji. **Prodajna ceno medu na domu naj ne bi bila nižja od navedenih povprečnih cen v trgovinah.**





Iz društvenega življenja

STANKO VEDLIN – Majšperk

NOVA PLEMENILNA POSTAJA BAVŠČICA

V kraljestvu Zlatoroga, v tihi osamljeni dolini Bavščice, tam, kjer tišina šepeta, po zaslugi tolminskih čebelarjev spet stoji lepo obnovljen stari čebelnjak. Potrebneja je bilo veliko truda in iznajdljivosti čebelarjev, da je stari čebelnjak znova zaživel v nekdanji lepoti in sijaju. Tolminski čebelarji so odlično opravili delo, to pa priča o njihovi ljubezni do ustvarjalnosti naših prednikov.

Slovesnosti ob odprtju obnovljenega čebelnjaka, ki je postal del nove plemenilne postaje, ki jo v Bavščici vodita Marija Sivec in Dušan Žunko, so se poleg čebelarjev iz Majšperka, ki smo se tja pripeljali z avtobusom, udeležili tudi čebelarji iz vse Slovenije. Slovesnost je bila združena s proslavo ob tridesetletnici razviti prapora ČD Tolmin. Slavnostni govornik je bil g. Robert Rušič. Predstavil je zgodovino čebelnjaka in opisal aktivnosti ČD Tolmin od ustanovitve do razviti prapora, njegove vzpone in padce vse do današnjih dni. Delo in prizadevnost tolminskih čebelarjev je pohvalil tudi župan Bovca, g. Daniel Krivec in ob tej priložnosti obljubil društvu nadaljnjo pomoč. V kulturnem programu sta z recitalom pesmi o čebelici zelo pristrčno nastopili dve članici čebelarskega krožka OŠ Tolmin, ki ga vodi Marija Sivec. Potem je podpredsednik Čebelarstva Slovenije g. Franci Šivic v imenu zveze pozdravil zbrane domače čebelarje in goste. Pohvalil je namen tolminskih čebelarjev, da ohranijo dom kranjski čebeli, ki kljub ostrim in dolgim zimam na tem območju pod Mangartom in dolgim pomladim že več stoletij vztraja v dolini Bavščice.

Nato je dve pesmi zapel moški pevski zbor iz Tolmina. V čast pridnim tolminskim čebelarjem in gostom je naš moški pevski zbor iz Majšperka zapel pesem Franca Šivica z naslovom Pesem o čebelici na melodijo Slavka Avenika. Ko je pesnik Darko Komac z občutkom začel deklamirati svojo pesem o čebeli, je nenadoma zagrmelo in že je blagi dež izza Mangarta »požegnal« in sklenil naše praznovanje. Kljub rahlemu dežju smo se pod vodstvom Marije Sivec podali približno šeststo metrov nad čebelnjak in si ogledali plemenilno postajo za oploditev matic naše svetovno znane kranjske čebele. Urejeni in lepo pobarvani plemenilčki so kazali na smisel za red in lepoto ter umetniški navdih Marije Sivec.

Visoki vrhovi okoliških gora preprečujejo dostop trotom drugih pasem. Lastna plemenilna postaja je dobra rešitev za Marijino in Dušanovo čebelarstvo, saj želita ohraniti in še izboljšati dobre lastnosti naše plemenite kranjske čebele na meji med našo in italijansko pasmo čebel.

Po ogledu plemenilne postaje se nam je Marija pridružila v našem avtobusu. Kot spretna govornica je med vožnjo do Kobarida radovednim čebelarjem pripovedovala o vseh problemih in uspehih, ki jih z Dušanom doživljata pri čebelarjenju. Takšni odkriti pogovori so najboljša učna ura za čebelarje.

Muzej dokumentov, orožja in opreme iz prve svetovne vojne v Kobaridu nas je globoko pretresel. Tisoče mladih življenj je bilo zaman žrtvovanih na oltarju domovine, ki je bila Slovencem bolj mačeha kot mati.



Govor g. Franca Šivica ob otvoritvi čebelnjaka, ki stoji nedaleč od plemenilne postaje Bavščica.

Med vožnjo od Ljubljane proti Mojstrani, Kranjski Gori in Ratečam nam je g. Franci Šivic predstavil vse zanimivosti Gorenjske, med vožnjo mimo Trbiža, Rabeljskega jezera in prelaza Predil pa smo obnovili zgodovino soške fronte. Ugotovili smo, da je odličen poznavalec krajev, dogodkov in celo imen generalov in vodij frontnih operacij. V trdnjavi Kluz je ekipa dramskih igralcev v uniformah avstro-ogrske vojske, prikazala brezobzirnost in nadutost takratnih oficirjev, ki so nemočne vojake opijanjali z rumom, da so brez pomisleka jurišali v smrt.

Po ogledu muzeja v Kobaridu smo se v Sužidu ustavili pri Marijinem in Dušanovem čebelarstvu. Žal ni bilo dovolj časa za daljši ogled in pogovor v lepo urejenem čebelnjaku. Ogledali smo si po predpisih zgrajeno točilnico ter vse čebelarsko orodje in opremo, potrebno v poklicnem čebelarstvu. Pri ogledu sem opazil plastično vedro z ventilatorjem v pokrovu. Dušan mi je pojasnil da je to sesalec za roje. Ko sem bolje pogledal, se mi je »posvetilo«: idealna rešitev za ogrebanje roja, če ta sedi v grmovju, na platu ali visoko na drevesu! Dušan je preuredil sesalec, tako da ga poganja akumulator. Iz vedra izsesa zrak, podtlak pa nato skozi daljšo gumijasto cev posesa čebele v vedro, ne da bi poškodoval eno samo čebelo. V eni minuti so skupaj z matico vse v vedru. Nato odpre pokrov, poškopri čebele s sladkano vodo, da se umirijo, in jih vsuje v panj. Dušan, hvala za odlično idejo! Radovedne čebelarje so morali sopotniki nečebelarji domala s silo potisniti v zbor, da smo se s pesmijo poslovili od obeh prijateljev Marije in Dušana. V spomin smo jima podarili »nekaj kapljic« haložana in kitajsko vazo. Marija se je v imenu svoje družine in ČD Tolmin zahvalila za pozornost in obisk.

Avtobus z veselimi čebelarji je nato nadaljeval pot skozi Idrijo v Podlipno pri Vrhniki, kjer smo ob njegovi 60-letnici obiskali botra našega pevca Francija in izdelovalca maket Aljaževega stolpa na Triglavu. Presenetili smo ga s pesmijo za njegov praznik. Kmalu smo vsi prepevali in med pogostitvijo obujali čudovita doživetja tega dne. Ž željo, da se še srečamo na podobnem potovanju, smo zapeli tudi našemu vodji Franciju Šivicu. Tudi njemu smo namenili kitajsko vazo in nekaj kapljic v zahvalo. Franci, hvala!



Tekst in fotografije
TRAJČE NIKOLOSKI

DVA AVTOBUSA SLOVENSКИH ČEBELARJEV NA HRVAŠKEM

Po več letih sodelovanja med čebelarškima društvoma Mengeš in Lukovica, tudi pri skupni organizaciji izletov, je predsednik Čebelarkega društva Mengeš, g. Matej Blejec letos predlagal, da bi obiskali drugega največjega čebelarja na Hrvaškem, g. Damira Kralja.

Delegacija kar 72 čebelarjev s predsednikoma obeh društev, g. Matejem Blejcem in g. Albinom Zajcem, tajnikom ČZS, g. Antonom Tomcem in mengeškim županom, mag. Tomažem Štebetom (župan Lukovice g. Matej Kotnik se je zaradi zadržanosti opravičil) na čelu, se je točno ob 7. uri zjutraj iz Lukovice z avtobusom odpravila na pot proti Zaprešiću na Hrvaškem. Na počivališču pri Trebnjem smo se tisti, ki smo z avtobusom prišli iz Celja, ob kavici sešli z »medenimi kameradi« iz Mengša ter skupaj nadaljevali pot.

Sredi dopoldneva smo prispeli na dogovorjeno mesto. Na enem od lepih in slikovitih zagorskih hribov v vasi Vižovlje v bližini Velikega Trgovišča je sedež podjetja Kralj Bar – Vil, d.o.o., ki je leta 1993 začelo proizvajati, odkupovati in polniti med, na domačem in tujem trgu znana pod znamko »Kraljev med«.

Pri Kralju čebelarijo v nakladnih panjih z LR-satniki. 721 panjev je postavljenih na slikovitih terasah okrog domačije. Prvi med iztočijo junija, iz vsakega panja kar približno 70–100 kg akacijevega medu.

Z 38 zaposlenimi na leto pridelajo do 500 ton medu, in to več kot deset različnih vrst, poleg tega pa tudi mešani gozdno-cvetlični med, sadni med, zdravilni med, medico, cvetni prah, jabolčni kis in drugo. Vse svoje proizvode uspešno prodajajo na 70 prodajnih mestih po vsej Hrvaški. V zadnjem času so se začeli ukvarjati tudi z vzre-

jo čebeljih družin. To je kar donosen posel, saj ena družina na Hrvaškem stane od 600–1.000 kun. Če upoštevamo, da je v tej državi približno 250.000 tisoč panjev, ki na leto pridelajo 3.000 ton medu, nam to veliko pove tudi o velikosti čebelarstva Kralj, v katerem razmišljajo, da bi del proizvodnje preselili celo v Argentino.

G. Kralj se ne ukvarja več samo s proizvodnjo medu, ampak med tudi odkupuje od svojih kooperantov. Tako je še povečal proizvodnjo polnjenja medu.

Družina Kralj nas je zelo prisrčno sprejela in nas obilno pogostila s sendviči in pijačo. Bilo nam je v veliko čast, da nas je osebno pozdravil tudi predsednik Čebelarke zveze Hrvaške, prof. dr. Nikola Kezić, ki je v sproščnem pogovoru s čebelarji pohvalil delo ČZ Slovenije in slovenskih čebelarjev.

V zelo prijetnem ozračju smo se z gostiteljem še dolgo pogovarjali o medu, pridelavi medu ter trženju. Pred slovesom nam je razdelil še zgoščenko s predstavitev njihove dejavnosti. Zadovoljni z obiskom smo se odpravili proti domu.

Ko smo prečkali slovensko-hrvaško mejo, je vodstvo prevzel lukoviški gostinec, g. Stane Bevc in nas popeljal še na pokušino vin pri znanem vinogradniku, g. Jožetu Zagmajstru iz Stare vasi pri Bizeljskem. Degustirali smo bizeljsko rdeče in belo vino z geografskim poreklom iz tamkajšnjega vinogradniškega okoliša. Ni nam bilo žal, da smo se ustavili tudi tam, saj je dobra kapljica v prijetnem okolju pogasila našo žejo.

V gostišču Les v Čatežu ob Savi nas je že čakalo kosilo, po dobri hrani pa smo se sprostili v prijateljskem klepetu. Dobro podprti smo potem nadaljevali pot do doma, ki se je končala tako lepo, kot se je začela.



Pozdravni govori. Od leve – g. Kralj, dr. Nikola Kezić in predsednik ČD Mengeš g. Matej Blejec.

Foto: A. Zajc



Skupna slika udeležencev pred polnilnico medu podjetja Kralj.



MARJAN SLANIČ

PRAZNOVANJE MARIBORSKIH ČEBELARJEV

Čebelarji na območju Čebelarске zveze društev Maribor smo se 21. avgusta letos že petič zapored zbrali v Čebelar-skem centru Maribor pri Betnavskem gradu.

V uvodu je predsednik Čebelarске zveze društev Maribor, g. Vlado Pušnik pozdravil goste srečanja in prikazal delovanje zveze v tem letu. Ob tem je navedel vrsto uspešno opravljenih dejavnosti, pa tudi naloge, ki nas še čakajo, bodisi še letos bodisi prihodnja leta. Posebej je poudaril odnos države do čebelarjev, probleme, povezane z zaščito kranjice ter dotacije čebelarjem.

Osrednja dogodka letošnjega praznovanja sta bili podelitvi priznanj udeležencem 5. regionalnega ocenjevanja medu in tečajnikom, ki so uspešno končali začetni in nadaljevalni tečaj čebelarstva.

Komisija za sprejem vzorcev je skupaj prejela 83 vzorcev medu ter jih na podlagi poprejšnjih meritev vsebnosti vode in elektrolitske prevodnosti razvrstila v naslednje vrste medu:

- akacijev med – 14 vzorcev,
- cvetlični med – 15 vzorcev,
- gozdni med – 24 vzorcev,
- kostanjev med – 23 vzorcev,
- smrekov med – dva vzorca,
- lipov med – dva vzorca,
- hojev med – dva vzorca.

Komisija v sestavi:

- predsednica dr. Anamarija PLESTENJAK,
- članica dr. Terezija GOLOB,
- članica mag. Malči BOŽNAR,
- člani Franc ODER,
- Vinko ŠNEIDER in
- Avgust SINIC

je organoleptično ocenila vse vzorce ter podelila 58 zlatih, 17 srebrnih in 8 bronastih medalj.



Prevzem medalj za najboljše vzorce medu.

Foto: V. Pušnik

Vzorce medu so prinesli čebelarji iz mariborske, koroške, celjske in ptujske regije ter čebelarji iz Prekmurja. Iz te pokrajine izvira tudi letošnji šampion za vzorec akacijevga medu čebelarja **AVGUSTA SINICE** iz Petanjcev. Vzorec je prejel oceno 31,8 točke (od skupaj možnih 33 točk), to pa je bila tudi najvišja ocena na tokratnem ocenjevanju.

Po mnenju komisije so vsi prijavljeni vzorci dosegali zelo visoko kakovost, saj je povprečna ocena posameznega vzorca 29,06 točke (oziroma zlata medalja).

V nadaljevanju sta predsednik Čebelarске zveze društev Maribor g. Vlado Pušnik in predsednica izobraževalne komisije pri ČZDM ga. Marija Mlaker 30 čebelarkam in čebelarjem podelila priznanja za uspešno opravljen začetni in nadaljevalni tečaj čebelarstva.

Za veselje del popoldneva so poskrbeli člani kvinteta Veseli čebelarji, čebelarji in čebelarke pa smo se ob dobri hrani in pijači veselili do poznega popoldneva.



Komisija je ocenjevala po pravilniku in je bila zelo dosledna.



Čebelarstva zveza društev
Maribor – Streliška 150
Tel. 02 320 53 46 – Faks 02 331 80 10

SEKCIJA IZDELOVALCEV MEDENIH PIJAČ

TEČAJ DVOJČEK

- a) o izdelavi medenega piva in medenega likerja in
b) o uporabi medu v kulinariki

Tečaja bosta potekala **sočasno** v prostorih **Čebelarkega centra Slovenije na Brdu pri Lukovici**, in sicer **v soboto, 20. novembra 2004, z začetkom ob 9. uri.**

Tečaja bosta trajala približno do 18. ure.

Tečaj izdelave medenega piva in medenega likerja bo vodil priznani strokovnjak, g. **ESAD ŠABANOVIČ** iz Maribora, namenjen pa je predvsem tistim čebelarjem, ki že izdelujejo ali pa še nameravajo izdelovati medeni liker in medeno pivo.

Tečaj uporabe medu v kulinariki bo vodil znani kuharski mojster, g. **JANEZ ŠTRUKELJ** iz Maribora, namenjen pa je predvsem soprogram čebelarjev, ki rade kuhajo, hkrati pa iščejo tudi druge možnosti porabe in prodaje medu.

PROGRAM TEČAJA o izdelavi medenega piva in medenega likerja:

- priprava primernih surovin za izdelavo,
- vrste medenih likerjev oz. medenih piv,
- priprava primernih receptur za izdelavo,
- izbrani postopki do faze polnitve,
- značilnosti posameznih vrst medenih likerjev oz. medenih piv,
- spoznavanje in odpravljanje napak,
- ocenjevanje kakovosti pred polnjenjem,
- priprava proizvodnih specifikacij,
- pakiranje,
- zakonodaja.

Cena tečaja je 12.000 SIT, udeleženci pa morajo tečajnino poravnati v gotovini pred začetkom tečaja. Tečaj bo organiziran le, če bo prijavljenih **najmanj 50 udeležencev.**

Poleg predavanj so v ceno tečaja vključeni še:

- degustacija medenih likerjev in medenih piv (črno in svetlo medeno pivo),
- gradivo,
- kosilo, v okviru katerega bodo udeleženci lahko uživali jedi, pripravljene z okusom po medu.

PROGRAM TEČAJA o uporabi medu v kulinariki:

1. Teoretični del tečaja:

- splošno o medu,
- vrste medu,
- uporaba medu za prehrano.

2. Praktični del tečaja:

- priprava jedi z različnimi vrstami medu.

Cena tečaja je 10.000 SIT, ki jih udeležence/-ci plačajo v gotovini pred začetkom tečaja, oz. 7.000,00 SIT, če je zakonec udeleženec tečaja o izdelavi medenega piva in medenega likerja.

Tečaj bo organiziran le, če bo prijavljenih **najmanj 30 udeleženk/-cev.**

Poleg predavanj so v ceno tečaja vključeni še:

- kosilo z jedmi, pripravljenimi z okusom po medu,
- degustacija medenega peciva,
- gradivo.



TEČAJ PRIDELAVE MEDICE

Tečaj bomo pripravili v prostorih Čebelarkega centra Slovenije, Brdo pri Lukovici 8, in sicer prvič v soboto, 27. novembra 2004, ob 9. uri.

Teoretični in praktični del tečaja bo predvidoma potekal dve soboti, s presledkom približno mesec dni, skupaj 20 ur.

Teoretični del bo vodil dr. Andrej PODJAVORŠEK iz Srednje kmetijske šole Maribor, pri praktičnem delu pa mu bosta pomagala g. ODER in g. SLANIČ.

Cena tečaja je 10.000 SIT, udeleženci pa morajo ta znesek poravnati v gotovini pred začetkom tečaja. Tečaj bo organiziran le, če bo prijavljenih najmanj 50 udeležencev.

Poleg predavanj so v ceno tečaja vključeni še:

- degustacija medic (s tem želimo tečajnikom prikazati najboljše medice, nagrajene z zlato medaljo),
- pisno gradivo, kvasovke in hrana za kvasovke, steklenica medice v primerni embalaži (skupaj bomo nastavili tudi vrenje določene količine enega vzorca medice).

Pisne prijave za vse tečaje pošljite na naslov:

Čebelarke zveza društev Maribor, Streliška cesta 150, 2000 MARIBOR, najpozneje do 15. oktobra 2004.

V prijavi navedite, na kateri tečaj se prijavljate, ime in priimek, naslov, čebelarke društvo in telefonsko številko, na kateri ste dosegljivi.

Morebitne druge informacije lahko dobite po telefonu št. 041/699-554.

*Predsednik sekcije izdelovalcev medenih pijač
Marjan Slanič*

ČEBELARSKO DRUŠTVO
Ljubljana Moste-Polje

Vabilo na dvanajsto ocenjevanje slovenskih medov

Čebelarke društvo Ljubljana Moste-Polje letos že dvanajstič organizira ocenjevanje slovenskih medov. Na ocenjevanje se lahko prijavi vsak/-a čebelar/-ka, ki je član/-ica ČZS in ki odda ustrezne vzorce.

Od vsake vrste medu lahko odda v ocenjevanje samo po en vzorec. Vzorci morajo biti oddani v 720 ml steklenih kozarcih brez oznak. Na kovinskih pokrovi mora biti nalepka s točnim naslovom čebelarja, z naslovom čebelarke društva, katerega član je, in oznako vrste medu.

Zainteresirani čebelarji naj vzorce prinesejo osebno, in sicer v soboto, 23. oktobra 2004, od 9. do 15. ure, v Zadržni dom v Zadvoru, Cesta II. grupe odredov 34. Za vsak vzorec, izročen v ocenjevanje, je treba ob oddaji plačati 2.500 SIT kotizacije. Hkrati lastnik vzorca prejme izjavo, ki jo mora izpolniti in oddati skupaj z vzorci. S to izjavo jamči, da so med, ki ga je oddal v ocenjevanje, nabrale njegove čebele na ozemlju Republike Slovenije, ter izjavlja, da med podarja v dobrodelne namene. Vzorcev in kotizacije ne vračamo, ne glede na to, ali je bil vzorec nagrajen ali ne. **Ocenjevanje vzorcev bo 23. in 24. oktobra.** Rezultati ocenjevanja bodo na voljo na spletni strani društva: www.geocities.com/cebelarsko_drustvo_lj.mp. Slovesna izročitev priznanj bo v nedeljo, 12. decembra 2004, ob 9. uri, v prostorih OŠ Polje, Ljubljana-Polje.

Čebelarke društvo Ljubljana Moste-Polje se zavezuje, da bo ocenjevanje izvedeno v skladu s pravilnikom o ocenjevanju medu. Podrobne informacije lahko dobite po telefonu št. 031/ 683 015 in 01/ 54 00 910.

Vljudno vabljeni!

Predsednik Pavel Zaletel



ANTONIJA NOVAK

USTVARJALNE POČITNICE V FIESI – POSLIKAVA PANJSKIH KONČNIC

Že več let zapored prihajajo likovniki, člani Kulturnega društva likovnikov Ferda Vesela iz Šentvida pri Stični, avgusta na ustvarjalne počitnice v Dom Breženka v Fiesi.

Letošnja delavnica je potekala pod naslovom PANJSKE KONČNICE NEKOČ IN DANES, tako da je med njihovim sedemdnevnim bivanjem na obali nastalo več kot 60 končnic. Na večini je upodobljena sodobna tematika, to pa je tudi prav, saj so poslikave na panjskih končnicah vedno odsevale podobe časa, v katerem so nastale. Letos je bilo v Fiesi 28 likovnikov, ki so ustvarjali pod vodstvom mentorjev, prof. Jelke Rojec in mag. Ljubomirja Zidarja. Mladi in starejši udeleženci so dopoldne pridno delali, popoldne pa so seveda plavali in spoznavali okolje, v katerem so ustvarjali.

Med drugim so se srečali tudi s čebelarji iz Primorske, od njih pa so želeli izvedeti predvsem več o njihovem delu, uspehih in problemih. Na pogovor so povabili predsednika tamkajšnjega čebelarskega društva g. Rajka Kalistra, ki jim je o tem povedal veliko zanimivega in si seveda ogledal tudi nastala likovna dela. Skupaj so ugotovili, da se dejavnosti čebelarjev in likovnikov dopolnjujeta. Vzporedno z razvojem čebelarstva se je namreč razvijala še ena dejavnost – poslikava panjskih končnic, ki je bila značilna zlasti za naše kraje, kot posebno zvrst likovne umetnosti v preteklosti pa so jo opazili tudi tujci (H. Kropf) in o njej pisali. V prejšnjem stoletju, ko je tovrstna poslikava še cvetela in ko so posebne skupine likovnikov poslikavale končnice, so bili čebelnjaki po Sloveniji bogato opremljeni z njimi. Da bi pomagali obuditi to likovno ustvarjanje, so se likovniki iz Dolenjske lotili najprej izobraževanja o tovrstnih poslikavah in temeljite priprave



Mladi udeleženci na vožnji z ladjo.

lesenih podlag, hkrati pa so poskrbeli, da se je na njih pojavilo kar največ izvirnih motivov.

Zadnji dan so kar na obali – na ograji kopališča v Fiesi – pripravili razstavo. Ogledalo si jo je veliko število domačih in tujih turistov, številni pa so želeli njihove izdelke tudi kupiti. Cilj likovnikov seveda ni bila prodaja izdelkov, temveč razstava panjskih končnic, ki jo bodo pripravili pozimi in na katero bodo v Likovno galerijo v Šentvidu pri Stični in pozneje v Čebelarski dom na Brdo pri Lukovici povabili tudi člane vseh čebelarskih društev.

Z obale so se likovniki poslovili zadovoljni, zvedeli so veliko novega o življenju čebel, o čebelarstvu kot gospodarski dejavnosti, hkrati pa so okrepili upanje, da jim bo res uspelo obuditi v življenje poslikavo panjskih končnic. Svoje znanje so preverili tudi na zabavnem kvizu, nagrade za zmagovalce pa so bile seveda »medene«.



Razstava naših likovnih del v naravi na plaži v Fiesi.



BRANE KOZINC

ČEBELARSKA RAZSTAVA NA KONGRESU EVROPSKE ZVEZE ZA ZOOTEHNIKO NA BLEDU JE BILA USPEŠNA IN ZELO DOBRO OCENJENA

Od 5. do 9. septembra je na Bledu v organizaciji Biotehniške fakultete potekal kongres Evropske zveze za zootehniko (European Association for Animal Production), ki so se ga udeležili strokovnjaki z vsega sveta. K sodelovanju je bila povabljena tudi Čebelarstva zveza Slovenije, ta pa je za izvedbo prosila Čebelarstvo zvezo Zgornje Gorenjske. Gorenjci smo bili postavljeni pred težavno nalogo, kako svetu predstaviti našo čebelo, saj časa za priprave ni bilo veliko. Za zaupano nalogo smo namreč izvedli šele teden dni pred kongresom, čeprav je »nekdo« o tem sodelovanju vedel že dve leti.

V soboto nam je pri postavitvi razstavnega prostora pomagal tudi g. Janez Mihelič iz ČZS. Že dopoldne smo člani Čebelarstva zveze Zgornje Gorenjske na športnem igrišču postavili steklen opazovalni panj z živimi čebelami. Kljub temu da je bilo razstavljenih precej drugih slovenskih avtohtonih domačih živali, je bilo zanimanje za kranjsko čebelo zelo veliko. V lepem sončnem vremenu je prireditveni prostor obiskalo nekaj tisoč obiskovalcev. Večina je prvič lahko opazovala žive čebele tako od blizu, ne da bi se bala njihovih pikov.

Zvečer smo opazovalni panj preselili v športno dvorano in na našem razstavnem prostoru so bile prava atrakcija. Čeprav so bile zaprte štiri dni, so dobro prestale predstavitev strokovnjakom z vsega sveta. Posebno pozornost je zbujal tudi »grad« iz satja, prava mojstrovina čebeljega dela in čebelarjevega znanja.

Naš razstveni prostor je izstopal tako po urejenosti kot



Piramida iz satja, mojstrovina čebel in čebelarja Braneta Kozinca.

Foto: B. Kozinc

po zanimivosti. Navezali smo kar nekaj stikov in dogovorov o možnosti izvoza matič. Poudariti je treba, da se je kongresa udeležilo več kot tisoč petsto predstavnikov iz 55 držav – prava simbolika za 55. kongres.

V nedeljo nas je na razstavnem prostoru obiskal tudi minister za kmetijstvo, g. dr. Milan Pogačnik in pohvalil našo prepoznavnost. Žal se zaradi zasedenosti nismo mogli udeležiti nedeljskega spreveda kmečkih opravil s predstavitev čebelarstva, saj je bil g. Šivic, ki smo ga prosili za sodelovanje, zadržan.

Za uspešno zastopanje in predstavitev slovenskih čebelarjev smo se trudili: Darko Magdič, Boštjan Noč in Brane Kozinc.



Razstveni prostor s čebelami.

Foto: J. Mihelič



Opazovalni panj je bil »magnet« za mlade.

Foto: J. Mihelič

POVZETKI REFERATOV S KONGRESA APIMONDIA 2003

ZAKAJ ČEBELARJI NE ZBOLJO ZA ALZHEIMERJEVO BOLEZNIJO?

Stalna komisija: **apiterapija** – članek št. 259

Sestavili: **Igor Krivopalov - Moskvin, S. Rosenfeld, J. Korol, E. Varnavska, A. Krivopalov**, e-naslov: api-center@chel.surnet.ru

Obstaja kategorija ljudi, ki skoraj nikoli ne zbolijo za boleznimi, kot so multipla skleroza, Parkinsonova in Alzheimerjeva bolezen. To so čebelarji. Ob raziskovanju apitoksina smo ugotovili, da:

1. apitoksini izboljšujejo trofičnost in pretok krvi, to pa je zelo pomembno za fokalizacijske in trofične procese v možganski skorji. To izboljšanje povzroča apamin, ki ima majhno molekulo in je sposoben prodrati skozi hemato-encefalitično pregrado (možgansko mreno) in povečati biogeno aminosintezo. To določa navzočnost nujno potrebnih 18 aminokislin;

2. apitoksini pospešujejo delovanje hipofize (nadledvične žleze), normalizirajo nespecifično imunost ter koordinirajo gibe, spanec in splošno stanje;

3. apitoksini izboljšajo prenos živčnega pretoka prek živčnih vlaken;

4. apitoksini izboljšajo tvorbo opioidnih peptidov, delujejo protidepresivno in izboljšajo psihično stanje;

5. apitoksini upočasnijo proces kopičenja trombocitov, kopičenje, ki ga povzroča ATP, viskoznost krvi, preprečujejo pa tudi nastajanje krvnih strdkov. Ugotovili smo, da je mogoče zadržati napredovanje Alzheimerjeve bolezni, ohraniti pozitivno dinamiko, vplivati na razum, spomin, spanec in vedenje. Zdravljenje poteka enkrat do dvakrat na leto, vsaka terapija pa traja od 15 do 20 dni ob najmanj 40 mg/terapiji.

Po našem mnenju je terapija z apitoksini učinkovita, zato upravičeno domnevamo, da ponuja terapija, ki vključuje tudi apiterapijo, dobre možnosti za zdravljenje Alzheimerjeve bolezni.

MOLEKULARNA KARAKTERISTIKA KRANJSKE ČEBELE, *APIS MELLIFERA CARNICA* POLLMANN

Stalna komisija: **biologija čebel** – članek št. 261

Sestavili: **Simona Sušnik, Peter Kozmus, Janez Poklukar, Vladimir Meglič**

e-naslov: janez.poklukar@kis-h2.si

Kranjska čebela (*apis mellifera carnica*) in filogenetska linija C kot taka sta z genetskega vidika še slabo raziskani, zato so avtorji raziskali genetsko strukturo kranjske čebele z mitohondrijsko in celično analizo ribonukleinske kisline RNK. Preučili so čebele iz 269 krajev v Sloveniji, čebele iz Grčije, Češke, Hrvaške, Nemčije in Francije pa so bile zajete kot tuje skupine. Slovenski vzorci so zaradi nizke ravni genetskega razlikovanja v regijah COI in COII označeni z mtRNK. Poimenovani so bili ob odkritju novega mtRNK haploida tipa C2C. Enak tip haploida je bil ugotovljen tudi pri tujih skupinah iz Hrvaš-

ke in Poljske ter pri nekaterih vzorcih čebel iz Nemčije in Češke. Nizka raven spremenljivosti pri kranjski čebeli je bila ugotovljena tudi na mikrosatelitskih lokacijah, to pa opozarja na zelo homogeno strukturo domačih čebel. Na podlagi mikrosatelitske analize se čebele na Hrvaškem in Češkem ne razlikujejo občutno od kranjske čebele. Nasprotno pa so bile ugotovljene velike genetske razlike pri makedonskih čebelah, ki imajo specifični mtRNK haploid tipa C2D. Že omenjeni haploid tipa CI je bil ugotovljen pri vzorcih iz Avstrije in tudi pri nekaterih čeških vzorcih. Edini haploid, ki ne izhaja iz filogenetske linije C, je značilen za vzorce francoske tuje skupine (haploid tipa A8). Ti rezultati kažejo na to, da je kranjska čebela eden najbogatejših virov v populaciji domačih čebel.

ZDRAVIJENJE MULTIPLE SKLEROZE Z APITERAPIJO

Stalna komisija: **apiterapija** – članek št. 267

Ključne besede: **apiterapija, multipla skleroza, apikineziterapija**

Sestavili: **Igor Krivopalov - Moskvin, S. Rosenfeld, J. Korol, E. Varnavska, A. Krivopalov**
e-naslov: api-center@chel.surnet.ru

Multipla skleroza je nenavadna bolezen, zato so nenavadne tudi metode zdravljenja. Izvira iz demielinizacije mielinske ovojnice in povzroča morebitne regenerativne procese živčnega tkiva. Z našega stališča vsebuje čebelji strup vse, kar je potrebno za zdravljenje te bolezni. Ker vsebuje peptide MSD, 18 aminokislin, melitin, fosfolipazo, ker sproži sistem hipotalamusa – hipofize (nadledvične žleze), dejavnik rasti živec in refleksov, lahko s čebeljim strupom zaviramo razvoj multiple skleroze, zmanjšamo patogene morfološke spremembe v mielinski obojnici, izboljšamo učinek vnovične mielinizacije. Vpliv na nevrološko stanje bolnika je ugoden, s tem pa se izboljša živčni prenos sinaptičnih špranj. Zmanjšata se nevrofilna in monocitna levkocitoza ter plazmatska reakcija limfnega tkiva, zmanjša se aktivnost avtoimunih vnetij, izboljšata se presnova in imunski sistem. Znova se vzpostavijo nekatere funkcije, pozitivne vplive je čutiti tudi pri kronični utrujenosti, izboljša se psihično stanje, odstranjene so motnje in znova je vzpostavljena občutljivost. Vpliv na sindrom DIC je pozitiven, izboljšana je koordinacija, nastanejo nove fizične možnosti, zavrt je degenerativni proces aksonov. Vendar mora zdravljenju multiple skleroze slediti še pravilna in strokovna rehabilitacija. V okviru te rehabilitacije je treba poskrbeti predvsem za gibanje. Na naši kliniki smo razvili program apikineziterapije. Veliko pozornosti je treba nameniti tudi psihološki rehabilitaciji. Naš namen je negativen odnos bolnika spremeniti v pozitivnega. V minulih 11 letih smo zdravili približno 5.000 bolnikov, od teh se jih je 1.500 zdravilo najmanj petkrat na leto. Med temi zdaj pri 200 bolnikih ni opaziti ni-



kakršnega sindroma multiple skleroze. Pri drugih je opaziti izboljšanje, samo pri 5–7 % pa ni bilo opaziti nikakršnega kliničnega izboljšanja.

KAKOVOST IN STANDARDI CVETNEGA PRAHU IN ČEBELJEGA VOSKA

Stalna komisija: **tehnologija in čebelarški pripomočki** – članek št. 281

Ključne besede: **pelod, kakovost, sestava, čebelji vosek, standard**

Sestavil: **Stefan Bogdanov**

e-naslov: stefan.bogdanov@fam.admin.ch

Cvetni prah, ki ga nabirajo čebele, velja za zelo dragoceno živilo in ga uporabljamo tudi v apiterapiji. Opisana je metoda, ki zagotavlja ohranitev visoke kakovosti cvetnega prahu. Ta metoda vsebuje organoleptična, mikrobiološka in fizikalno-kemična kakovostna merila. Najpomembnejši parameter kakovosti cvetnega prahu je vsebinost vode. Te naj bi bilo manj kot 6 %. Tak pelod ostane enako kakovosten tudi po 15 mesecih skladiščenja. Če cvetni prah vsebuje preveč vode, lahko pelod med skladiščenjem zavre. Prav tako predlagamo uvedbo kakovostnih meril za vsebino proteinov, lipidov, sladkorjev, surovih vlaken, mineralov in vitaminov. Nadaljnje merilo kakovosti je čistost. Za ta namen je ocenjena okuženost cvetnega prahu s pesticidi in težkimi kovinami. Čebelji vosek uporabljamo za izdelavo satnic, pa tudi v kozmetiki, farmaciji, za izdelavo sveč, v umetnosti itd. Metoda pridobivanja voska je zelo pomembna za njegovo kakovost, ki jo določa Evropska farmakopeja. Čebelji vosek je zelo kompleksna snov, ki vsebuje več kot 300 različnih substanc, predvsem estre višjih maščobnih kislin in alkoholov. Za določitev kakovosti voska je treba oceniti sestavo čebeljega voska in njegove organoleptične lastnosti. Največje težave v kakovosti povzročajo ponaredki in onesnaženost s strupi. Avtor navaja tudi različne metode določanja in ocenjevanja kakovosti čebeljega voska.

OPAŽANJA IN NAPOVEDI PAŠE NA MANI V NEMŠKI DEŽELI BADEN-WÜRTEMBERG

Stalna komisija: **opraševanje in čebelja flora** – članek št. 317

Ključne besede: **paša na mani, drevesne uši, hoja, smreka,**

Sestavil: **Gerhard Liebig**

e-naslov: immielieb@uni-hohenheim.de

Od leta 1976 do 1998 so na 15 območjih v Schwarzwaldju in deželi Baden-Württemberg v Nemčiji raziskovali pašo na mani. Opazovali so predvsem dinamiko populacije drevesnih uši na hoji in smreki, saj je ta pomembna zlasti z gospodarskega vidika. Za razvoj te populacije je značilen proces razmnoževanja v obdobju brstenja dreves, torej maja, junija in julija, pozneje pa od njega. Paša na mani je odvisna od razvoja drevesnih uši in od vremenskih razmer poleti. Povezavo med vre-

menskimi razmerami in razvojem drevesnih uši je mogoče uporabiti za napoved. Večji razvoj drevesnih uši je mogoče pričakovati, če je bil prejšnji november zelo toplel, predvsem pa, če je bil marec mrzel, april toplel, maj in junij pa spet hladna. Od leta 1978 naprej so bile takšne optimalne razmere samo štirikrat. V nasprotnem primeru, torej, če je bil prejšnji november zelo hladen, pomlad (marec–junij) pa topla, se drevesne uši med brstenjem dreves niso razmnoževale. V letih, ko je bila na drevesih množica uši, je bilo mogoče med pašo na mani na različnih območjih dežele Baden-Württemberg opaziti velike razlike v produktivnosti. Leta 2001 je bil pridelek medu na več kot stotih pašnih območjih od 20 do 110 kg medu iz mane na eno čebeljo družino. Od leta 1987 naprej v deželi Baden-Württemberg približno sto čebelarjev natančno opazuje pašo na mani. Gostoto populacije najpomembnejših proizvajalcev medu iz mane (dve vrsti hoje in sedem vrst bora) od marca do julija merijo v rednih časovnih presledkih. Poleti merijo pašo na več kot sto območjih z elektronskimi panjskimi tehnicami. Podatke večkrat na teden pošljejo po elektronski pošti v središče za ocenjevanje. Opazovalci čebelarje nemudoma obvestijo o napovedi, tako da je čebele mogoče pravočasno prepeljati na pašo. Ta sistem se je obnesel tudi v letih, ko ni bilo paše na mani.

IZGUBE ZARADI IMIDAKLOPRIDA MED SETVIJO – ZAČASNI REZULTATI

Sestavili: **Renzo Barbattini, Moreno Greatti, Antonella Stravisi, Anna Gloria Sabatini, S. Resso**, e-pošta: renzo.barbattini@uniud.it (Zbornik Apimondia 2003, članek št. 253)

V zadnjem času v severni Italiji semena žit zavarujejo z insekticidom Gaucho® (aktivna učinkovina imidakloprid). Žita zdaj najpogosteje sejejo s pnevmatskimi napravami, ki seme raztresejo z absorpiranjem zraka. Zrak prihaja prek centrifugalnega ventilatorja in semena izpiha skozi cev. S to raziskavo so hoteli ugotoviti, ali se aktivna učinkovina v ventilatorju izgubi ali okuži cvetove in travo na bližnjih njivah, saj bi to usodno vplivalo na čebele in druge oprashaľke.

Poskus s semeni žit, ki so bila zavarovana z Gauchem®, je bil izveden spomladi 2001 v Vidmu (Udine, severovzhod Italije). Da bi ugotovili pronicanje aktivne učinkovine iz cevi, smo cev med setvijo prekrili s filtrirnim papirjem. Takoj po končani setvi smo zbrali vzorce s cvetja in trave v bližini njiv. Ostanke aktivne učinkovine (imidakloprid) smo našli tako na filtrirnem papirju kot tudi v cvetovih ter na vzorcih trave. Količina imidakloprida na filtrirnem papirju se je povečevala odvisno od časa setve (povprečno od 43,5 na 125,7 mg/kg papirja). Podobno količino ostankov imidakloprida smo ugotovili tudi na vzorcih trave in cvetov (povprečno 0,021 mg/kg trave od 0,032 mg/kg cvetov).

Ti začasni rezultati ponazarjajo izgubo aktivne učinkovine (imidakloprida) med setvijo. Natančna določitev kontaminacije okolja pa je za zdaj še zelo zapletena.

Zgodovina slovenskega čebelarstva

KAREL RUSTJA

DROBCI O ČEBELARSTVU IN ŽELEZNICI

Železniška uprava je že pred drugo svetovno vojno zelo podpirala čebelarstvo med železničarji. To dokazuje tudi sestanek, ki je bil 29. novembra 1930 na ministrstvu za promet v Beogradu in katerega osrednja tema je bilo pospeševanje gojenja čebel med železničarji. Železničarji so lahko svoje čebelnjake brezplačno postavljali na železniško zemljišče, vendar ne na površinah za javno rabo (peroni, skladišča, zapornice itd.) in toliko stran od postaj, da čebele niso nadlegovale potnikov in strank. Ministrstvo za promet je železničarjem čebelarjem odobrilo brezplačen prevoz panjev s čebelami in čebelariskih pripomočkov po železnici. Hkrati so priporočali, naj ob progah sadijo čim več medovitih rastlin.

V železničarsko čebelarstvo v Ljubljani je bilo leta 1938 včlanjenih 375 članov, ki so čebelarili s približno 600 AŽ-panji in približno 600 drugimi panji.

Čebelarstva zadruga je imela znaten rezervni sklad in nekaj čebelariske opreme.

Tudi po drugi svetovni vojni je med železničarji znova živelo čebelarstvo. Po nalogu Direkcije za preskrbo železničarjev je bil spomladi 1949 pri Direkciji državnih železnic v Ljubljani ustanovljen referat za čebele. Ta je maja 1949 začel kupovati čebelje družine in do septembra tega leta kupil že 300 panjev, od tega 230 velikih Žnideršičevih in 70 kranjičev. Čebelnjak je stal v bližini železniške postaje v Škofljici; panje so prevažali na čebeljo pašo v Liko, čez zimo pa na Hvar. Decembra 1949 so kupili še 114 panjev. Podjetje za preskrbo železničarjev Ljubljana je maja 1950 postavilo čebelnjak ob železniški čuvajnici med postajama Sava in Zagorje (v kilometru 525,8). Za čebele so skrbeli trije železničarji čebelarji. Načrtovali so nakup še 2200 čebeljih družin (panjev). Zanje naj bi skrbelo 22 čebelarjev s 50 pomočniki. Za boljšo usposobljenost železničarjev čebelarjev so pripravili celo čebelarški tečaj.

Čebelarški referenti pri Direkciji za preskrbo železničarjev so skrbeli za koordinacijo dela. Čebele so glede na razpoložljivo pašo postavljali ob železniških progah (travniška paša, akacija, kostanj, ajda itd.).

ČEBELARSKI VLAKI

Dokler v cestnem prometu še ni bilo na voljo toliko tovornih avtomobilov, so čebelarji prevažali čebele na pašo s t. i. čebelarškimi vlaki. S temi vlaki so navadno čebelarji iz Notranjske in Gorenjske vozili čebele na pašo v Pomurje in na Dolenjsko. Takšni vlaki so redno vozili pred drugo svetovno vojno.

Tovrstne prevoze čebel so vsako leto opravljali v dogovoru s čebelarstvo zadrugo. Vlak je vedno vozil ponoči in po takem voznem redu, da so bile čebele zjutraj že na novi lokaciji. V noči, ko je vozil čebelarški vlak, je bila na vseh po-

stajah, ki so organizirale prevoz čebel, in na tistih, na katerih so pričakovali vagon s čebelami, uvedena nočna služba. Na podoben način so čebele vozili tudi nazaj.

Vlaki s čebelami so imeli prednost pred vsemi drugimi tovornimi vlaki. Tako je na primer 13. avgusta 1930 čebelarški vlak odpeljal iz Planice in Bohinjske Bistrice prek Jesenic 22 vagonov čebel na ajdovo pašo.

Tak prevoz je 9. avgusta 1946 organizirala Čebelarstva zadruga iz Ljubljane. Tako je posebni vlak iz Gorenjske v Ljubljano pripeljal 26 vagonov čebel ter jih odpeljal na Dolenjsko in v Pomurje. Zadnji znani tak prevoz je Čebelarstva zadruga iz Ljubljane organizirala 8. avgusta 1947, ko je z Vrhniko odpeljalo 14 vagonov, z Loga pa pet vagonov čebel na pašo v Mursko Soboto, Beltince, Veržej, Moškanjce in Ljutomer.

Posamezni čebelarji, posebej še iz vrst železničarjev, so še do devetdesetih let prejšnjega stoletja prevažali čebele na pašo v zaprtih tovornih vagonih, in sicer kot ekspresne pošiljke. Veliko čebel so iz Slovenije vozili na pašo v Gorski Kotar, Liko in Dalmacijo. Za prevoz čebel so veljala posebna navodila, v katerih je bilo natančno določeno, kako morajo biti panji naloženi na vagon ter kako mora biti glede na letni čas zagotovljeno zračenje.

ČEBELAR FRANC JAGER

V železniški čuvajnici št. 365a nad Bistrom pri Vrhnikih se je 2. aprila 1869 rodil ugleden čebelar Franc Jager. Oče je bil železniški čuvaj in je skrbel za varnost in urejenost železniške proge. Franc je bil najstarejši med osmimi otroki; njegov dve leti mlajši brat Janez je bil znan arhitekt, ki ga ob Plečniku in Fabianiju uvrščamo v vrh slovenske arhitekture. Čuvajnica je na samotnem kraju, zato so otroci živeli v sožitju z naravo; ko je mati pred čuvajnico lupila krompir, je iz nje naračja srna jedla krompirjeve olupke. Železniški delavci so se morali pogosto seliti. Zato se je čuvaj Jager z družino preselil v Ivanje selo in Franc je obiskoval osnovno šolo na Uncu (zdaj podružnična osnovna šola Rudolfa Maistra Unec), kjer ga je učitelj, tudi sam čebelar, navdušil in uvedel v svet čebelarstva.

Šolanje je uspešno nadaljeval na gimnaziji v Ljubljani, vendar je ob tem boleče občutil zapostavljanje Slovencev in slovensčine. Dva meseca pred končnimi izpiti se je vnel spor med profesorjem – zagrizenem nemškutarjem – in večino dijakov v razredu. Seveda je pravico delil nemškutar, zato je bilo več dijakov iz vrst zavednih Slovencev, med njimi tudi Jager, izključenih iz šole. To je bil seveda hud udarec za številno in revno družino železniškega čuvaja.

(Nadaljevanje pribodnjich)



UPORABLJAJO SE ZA
SHRANJEVANJE VINA,
SADNIH SOKOV IN DRUGIH TEKOČIN.

NAŠE POSODE SO
ESTETSKO OBLIKOVANE
IN SO OKRAS PROSTORA V KATEREM
SE NAHAJAJO.

KVALITETNA IZDELAVA IN ATESTIRANI
MATERIJALI.

PROSTORNA POKONČNIH POSOD JE
OD 10 DO 600 LITROV,
LEŽEČIH NA LESENIH
PODSTAVKIH PA 8L, 25L IN 50L.

POSODE IMAJO
LOČLJIV PODSTAVEK IZ
NERJAVEČE PLOČEVINE,
PLAVAJOČO POKROVKO,
ZGORNJI PROTIPRAŠEN POKROV
IN KVALITETNE KOVINSKE PIPE.

LOGAR TRADE, d.o.o.
Zupanova 1, 4208 Šenčur

tel.: 04 25 19 410
faks: 04 25 19 415
e-pošta: info@logar-trade.si
internet: www.logar-trade.si

POSODE s plavajočim pokrovom



V spomin



JOŽE RAJŠP

Na pragu sončne pomladi, obdobja, ki se ga čebelarji najbolj veselimo, nas je presenetila novica, da smo izgubili prijatelja in dolgoletnega borovniškega čebelarja Jožeta Rajšpa. Rodil se je leta 1932 v Ljubljani. Kot nadzornik je bil zaposlen pri Jugoslovanskih železnicah. Z družino se je leta 1956 preselil v Borovnico. Član našega čebelarjskega društva je postal leta 1960. O čebelah ga je že kot 12-letnega dečka poučeval in ga zanje navduševal oče, sicer marljiv čebelar. Več kot 40 let je dejavno sodeloval v našem društvu in prizadevno opravljal različne naloge: bil je tajnik, praporščak in član nadzornega odbora. Ob praznovanju 90. obletnice ustanovitve ČD Borovnica mu je ČZS podelila odličje Antona Janše III. stopnje. Jože je vseskozi čebelaril s približno 30 panji. Z veseljem je sodeloval pri naših delovnih akcijah, tako pri postavljanju šolskega čebelnjaka pri osnovni šoli v Borovnici kot pri organiziranju tradicional-

nega kresovanja. Vestno se je udeleževal naših rednih mesečnih čebelarjskih sestankov, seminarjev, skupnih strokovnih ekskurzij, razstav in sejmov. Za delo pri čebelah je navdušil in usposobil tudi svojo ženo, ki je prav tako članica našega društva. V zadnjih letih, ko je bil že bolan, je skrbno nadaljevala njegovo čebelarjsko delo. Dragi Jože, borovniški čebelarji obljublamo, da bomo nadaljevali naše skupaj zastavljeno delo v skrbi za napredek slovenskega čebelarstva in varovanja naše dragocene kranjske sivke. Bog z Vami v naših spominih!

ČD Borovnica



JANEZ PRETNAR

Debela snežna odeja je 10. marca 2004 pokrivala mestno pokopališče v Škofji Loki, kjer smo se čebelarji ČD Škofja Loka še zadnjič poslovili od našega najstarejšega člana Janeza Pretnarja. Pokojni Janez se je rodil 2. septembra



1918 v vasi Suha pri Škofji Loki, kjer je preživel tudi vse svoje življenje. S čebelami se je prvič srečal kot petnajstletni fant, jih vzljubil in bil z njimi v dobrem in slabem vse do svoje smrti. V organizirane čebelarske vrste se je vključil že leta 1942, bil več let blagajnik društva, dve leti tudi predsednik. Deloval je tudi v okviru MZČD Škofja Loka, en mandat pa je bil tudi njen predsednik. Poleg tega je deloval tudi na zdravstvenem področju, saj je bil čebelarski preglednik. Po večini je čebelaril v stacionarnih čebelnjakih v Puštalu in Hrastnici. S svojimi ljubljenkami in prijatelji čebelarji v društvu pa se je podal tudi v Istro in na Primorsko.

Za svoje delo v društvu je prejel odličji Antona Janše III. in II. stopnje.

Za vse dobro, kar je s svojim delom pripomogel k razvoju čebelarstva na Škofjeloškem, se mu loški čebelarji iskreno zahvalujemo in kot takega ga bomo ohranili v lepem spominu.

ČD Škofja Loka



JOŽE LOGONDER

Svojo življenjsko pot je marca 2004 končal tudi trden kmečki mož, dober gospodar in vesten čebelar Jože Logonder, po domače Lenček Jože iz Virloga pri Škofji Loki. Na njegovi zadnji poti na pokopališče v Stari Loki smo ga pospremili tudi čebelarji s čebelarskim praporom.

rom.

Pokojni Jože se je rodil leta 1931 v Virlogu. Po očetu je nasledil trdno kmečko domačijo, po dedu pa star in opuščeni čebelnjak. Kmalu ga je obnovil, vanj naselil 20 AŽ-panjev in se leta 1950 včlanil tudi v ČD Škofja Loka. Sodeloval je pri vseh dejavnostih društva in bil dve mandatni obdobji tudi član njegovega upravnega odbora. Za svoje delo je prejel odličji Antona Janše III. in II. stopnje.

Loškim čebelarjem bo ostal v spominu kot dober čebelar in šaljiv sogovornik, ki obiskovalcu nikdar ni odrekal prijazne besede in domače postrežbe. Jože, za vse dobro se ti loški čebelarji še enkrat iskreno zahvalujemo.

ČD Škofja Loka



IVAN KRAŠOVIC

Ko se je lani prebujala pomlad in so čebele že pridno izletavale iz svojih panjev, nas je v 97. letu starosti zapustil čebelar Ivan Krašovic.

Čebelariti je začel že kot mizarški pomočnik leta 1932, najprej v kranjičih, vendar jih je kmalu zamenjal za AŽ-panje, ki jih je izdelal sam. V Lokah pri Taboru je postavil tudi šolski čebelnjak. Leta 1946 je bil med ustanovitelji čebelarske družine Tabor, za katero je 17 let opravljaj tajniške posle. Leta 1981, ko se je z vnukinjo preselil v Založe se je takoj včlanil v tamkajšnje čebelarsko društvo Polzela.

Dejaven član čebelarskega društva je bil vse do leta 1998, ko je zaradi bolezni moral opustiti čebelarjenje, kljub temu pa je z nasveti in mentorstvom še naprej pomagal mlajšim čebelarjem.

Za dolgoletno delo v čebelarski dejavnosti mu je Čebelarska zveza Spodnje Savinjske doline Žalec podelila posebno priznanje, prejel pa je tudi odličji Antona Janše III. in II. stopnje.

Člani ČD Polzela ga bomo ohranili v lepem spominu.

ČD Polzela



KAREL ŠUMAN

Aprila 2004 smo se čebelarji Čebelarske družine Velka-Sladki Vrh na pokopališču na Zg. Velki poslovili od vestnega in delovnega čebelarja Karla Šumana iz Zg. Dražen Vrha.

Rojen je bil leta 1925, član naše čebelarske družine pa je postal leta 1960. Čebelaril je z 18 do 25 čebeljimi družinami v AŽ-panjih. Čebele je vzljubil in jih s ponosom gojil. V čebelarski družini je bil vedno dejaven in znan po svoji vestnosti. Leta 1978 je bil izvoljen za blagajnika ČD in to nalogo je opravljal dva mandata. Bil je tudi med pobudniki za razvijanje prvega prapora ČD leta 1978. Prevzel je dolžnost prvega praporščaka in to nalogo opravljal več kot deset let. Za svoje zasluge za razvoj čebelarstva je prejel društveno priznanje ter odličji Antona Janše III. in II. stopnje.

Na zadnji poti so se s čebelarskim praporom od njega poslovili številni čebelarji. Čebelarji ga bomo pogrešali in ga ohranili v lepem spominu.

Čebelarska družina Velka-Sladki Vrh



ALBIN POLANC

1935–2004

Letos spomladi smo se poslovili od našega izjemnega čebelarskega tovariša Albina Polanca. Njegov značaj so odlikovale poštenost, natančnost, doslednost, delavnost, resnicoljubnost in kritičnost in prav zato smo ga cenili in spoštovali. Kot gozdar je bil povezan z naravo, zato ni čudno, da si je za hobi izbral čebelarstvo. Njegov drugi hobi je bilo mizarjenje, tega pa je s pridom uporabil v čebelarski praksi. Poglobljaj se je v teorijo čebelarjenja in se stalno strokovno izpopolnjeval, zato je tudi uspešno čebelaril z 20 čebeljimi družinami. S čebelami je živel, dokler so mu to dovoljevale življenjske moči, in ko ni zmožal več, se je zavestno odločil in čebele podaril pranečaku. Dal mu je tudi pisne napotke o tem, kako naj ravna s čebelami.

Zavedal se je, kako pomembno je za čebelarja društvo, zato se je vanj dejavno vključil tudi sam. Več let je bil poverjenik v Šempetru, član društvenega upravnega odbora, en



mandat pa tudi podpredsednik društva. Vse svoje dolžnosti je jemal resno, zato je zanesljivo izpolnil tudi vse naloge. Med njegove največje dosežke sodi priprava pašnega katastra in pašnega reda. V to pionirsko delo na območju našega društva je vložil velikansko število ur dela. Natančno je izračunal zmogljivost posameznih pasišč in vse podatke vnesel v zemljevide za posamezna poverjeništa. Njegov izdelek je bil tudi vodilo za izdelavo katastrov v sosednjih čebelarstvih.

Zavedamo se velike vrzeli, ki je nastala po njegovi prerani smrti, zato se ga spominjamo s hvaležnostjo za vse, kar je naredil za napredek čebelarstva.

ČD Šempeter pri Gorici

JOŽE VESELIČ



Julija letos nas je v 73. letu starosti zapustil največji belokranjski čebelar Jože Veselič iz Fučkovcev. Jože je začel čebelariti že v rani mladosti, in to v koših, ki sta jih z ženo prinesla čez Kolpo, dobila pa sta jih pri tastu v sosednjih Kuničih.

Kmalu je začel čebelariti v AŽ-panjih in povečal svoje čebelarstvo na dvesto čebeljih družin. Čebele je tudi prevažal, celo v Liko in na Kordun. Do Črnomlja jih je vozil s konjsko vprego, naprej pa po železnici. Pred dvajsetimi leti je za prevažanje čebel kupil sodoben priklopnik. Do osamosvojitve je čebelaril tudi v okolici Ribnika na Hrvaškem. Bil je izvrsten poznavalec čebelje paše in svoje izkušnje je rad delil z belokranjskimi čebelarji. Bil je dolgoteren kooperant Medexa in delavec na domu. Za čebelarjenje je navdušil tudi sina Jožeta in vnuka Mirka. V društvu je bil več let član UO, domala do zadnjega pa se je udeleževal vseh društvenih akcij. Še lani je sodeloval pri fotografiranju čebelnjakov za potrebe pašnega katastra društva. Za svoje delo je prejel odličje Antona Janše II. stopnje. Ohranili ga bomo v lepem spominu.

ČD Črnomelj – V. Petruna

LADO JAGER



*Čebelice svoje rad si imel,
ljubezen do njih s seboj si vzela,
zdaj bodo zvesto te obiskovale,
v zabvalo za trud ti bodo brenčale.*

Sredi julija smo se na zagorskem pokopališču poslovili od našega prizadevnega člana Lada Jagra, ki je omagal pod težo hude bolezni. Rojen je bil leta 1933 v kmečki družini v vasi Pongrac pri Grižah v bližini Žalca. Svoje otroštvo je skupaj s sestro in bratom preživel na rojstni domačiji. S šestnajstimi leti je prišel v Zagorje in se po končani srednji rudarski šoli zaposlil v rudniku rjavega premoga. Šolanje je nadaljeval ob delu,

tako da je bil do upokojitve zaposlen kot poslovodja. Bil je dober in pravičen do svojih stanovskih »kameradov«, ki so ga v velikem številu pospremili k zadnjemu počitku.

Lado je našel svojo življenjsko sopotnico v Zagorju in si tam ustvaril družino. Obnovil je dom ženinih staršev in poleg prijetnega bivališča v bližini manjšega gozdčička leta 1981 postavil majhen čebelnjak, v katerem je skrbel za 12 družin. Vključil se je tudi v ČD Zagorje in bil kot vesten član vedno pripravljen pomagati. Bil je tudi član UO in čebelarški preglednik. Za svoje požrtvovalno delo je prejel odličje Antona Janše III. in II. stopnje. Skupaj z ženo Angelco se je rad udeleževal predavanj, srečanj in izletov, ki jih je organiziralo ČD Zagorje. Njegova družabnost in hudomušnost nam je večkrat popestrila dan. Vedno si je prizadeval za ohranitev čim več zdravih družin, zato je zelo rad izmenjeval svoje izkušnje z drugimi čebelarji. Med boleznijo mu je pri delu pomagal prijatelj Ivan Mizori.

V spominu nam bo ostal kot vesten čebelar in dober prijatelj.

Čebelarstvo Zagorje

TONE SKOBE



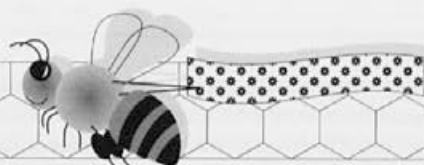
Leta 2003 je naše društvo izgubilo dobrega čebelarja. Pokojni Tone Skobe je bil doma v Ponovičah pri Savi. Bil je dolgoletni član ČD Litija. Rodil se je leta 1932 v Ržiščah. S čebelarstvom se je seznanil v zgodnji mladosti, saj je bil čebelar tudi njegov oče. Čebele so mu bile življenjske spremljevalke do konca življenja. Bil je gozdni delavec in tako tudi poklicno tesno povezan z naravo. Član ČD Litija je postal leta 1958. Bil je prizadeven, čebelarji so mu zaupali in ga imeli radi, zato so ga tudi izvolili za člana upravnega odbora društva.

Rad je pomagal ljudem in tudi čebelarjem, posebej mladim. Bil je mentor mladim čebelarjem in začetnikom. Deloval je tudi v gasilskem društvu in bil cerkveni ključar. Vedno in povsod je bil pripravljen pomagati. Njegovo znanje in iznajdljivost v mizarški, tesarski in kolarski stroki sta marsikoga rešila iz zagate. Za čebelarje je izdelal številne panje, čebelnjake in drugo leseno čebelarstvo opremo. Čebelaril je s štiridesetimi družinami. Za svoje delo na področju čebelarstva je prejel odličje Antona Janše III. in II. stopnje. Poleg tega je prejel še veliko drugih priznanj, tako za delo v čebelarstvu kot tudi za delo v drugih organizacijah.

Po smrti njegove žene so tudi njemu začele popuščati moči. Njegova smrt nas je prizadela. Izgubili smo dobrega čebelarja in prijatelja. Vsako slovo je težko, še težavnejše pa je slovo od človeka, kakršen je bil naš Tone. Žal je življenje pot brez vrnitve in s tem se moramo sprijazniti. Prijatelja in čebelarja se bomo spominjali z velikim spoštovanjem.

ČD Litija

Mali oglasi



PRODAM topilnik voščin za 20 satov, delujoč na plinski grelec ali štedilnik na trda goriva. Inf. po ☎ 04/ 513 83 50.

PRODAM gozdni in cvetlični med. Inf. po ☎ 051/ 33 14 33.

KUPIM avtomobilsko prikolico z vgrajenimi 10S AŽ-panji, s čebelami ali brez njih. Inf. po ☎ 041/ 382 450.

NUJNO PRODAM čebelje družine na AŽ-satju. Čebele so zdrave, v čebelnjaku na gorski paši v bližini Velikih Lašč. Inf. po ☎ 031/ 632 039.

PRODAM medovite grmovnice in drevesa. Naprodaj tudi pozno cvetoča akacija »rozacin«. Inf. ☎ 041 929 562 ali 04/ 514 13 97.

PRODAM dvainšestdeset naseljenih AŽ-panjev 10 in 9S, osem 5S prašilčkov Vse družine so močne in imajo mlade matice, inf. ☎ 07 305 38 48.

PRODAM sedem močnih in zdravih družin v AŽ 9S, inf. ☎ 05/ 757 24 28.

PRODAM sedem čebeljih družin na AŽ 9S, inf. ☎ 02/ 750 16 51.

ZAMENJAM lipov med za akacijevega, inf. ☎ 041 521 215.

PRODAM nekaj čebeljih družin na AŽ 9S, inf. ☎ 01/ 427 51 38 zvečer.

PRODAM nekaj praznih rabljenih enajst in desetsatarjev AŽ in Grajš ter sadike lepega medovitega drevesa eodije, inf. Nace Sotlar ☎ 041 410 152.

PRODAM hojev, gozdni in cvetlični med ali menjam za kostanjev med, prodam tudi 70-odstotno domače žganje za propolis, inf. ☎ 041 883 744.

PRODAM cvetlični in gozdni med, inf. ☎ 041 727 456.

PRODAM dve zdravi čebelji družini na 11 AŽS, zdravljeni proti varozi z MK, inf. ☎ 04/ 251 13 03.

PRODAM stare nenaseljene AŽ-panje 10S, inf. ☎ 040 209 004.

OBVESTILO

ČEBELARSKO DRUŠTVO SEVNICA letos praznuje 70-letnico delovanja. Ob tej priložnosti bomo v **SOBOTO, 9. OKTOBRA, OB 14. URI**, na sevniškem gradu odprli društvene prostore.

Vabljeni prijatelji in čebelarji od blizu in daleč.

Predsednik ČD Sevnica:
Branko Božič

IZDELOVANJE ČEBELJIH PANJEV



IDRIJSKA 10, 1360 VRHNIKA, TEL.: 01/755 13 17

GSM: 041/420 200

- AŽ-panji (9s, 10s, 12s)
- prašilčki (5s, 7s)
- lipovi satniki
- zaklade Debelak (9s, 10s)
- pitalniki Francič
- distančni vložki
- vehe za povezavo AŽ-panjev
- trietažni AŽ (10 s)
- AŽ-Kozinc 11 + 3

Pod želji izdelamo tudi druge vrste panjev. – Panji so iz masitnega smrekovega lesa, rogljičeni (cinkani). – Blago vam lahko pošljemo po hitri pošti.





APIS M & D, d.o.o.
MARKO DEBEVEC
 ČUŽA 7, 1360 VRHNIKA
 tel., faks: (01) 755 12 82

Odprto: ob delavnikih od 9.–12. in od 16.–18. ure, ob sobotah od 9.–12. ure

NAROČENO BLAGO POŠIJEMO TUDI PO HITRI PAKETNI POŠTI.

• Vosek odkupujemo po 680 do 800 SIT za kilogram. •

PRIZNANO VZREJEVALIŠČE MATIC

Sprejemamo prednaročila za kakovostne, izbrane in označene matice kranjske pasme.



**TRI- ALI ŠTIRISATNO
TOČILO Z NOGAMI**



**DVOSATNO TOČILO
Z NOGAMI**



**DVOSATNO TOČILO
BREZ NOG**



**NIZKONAKLADNI, LR-,
AŽ-panji 10-, 7- in 5-satni**

**Točila so v celoti izdelana iz nerjaveče pločevine.
Kakovostna izdelava po ugodni ceni.**

Časopis Slovenski čebelar je ustanovilo »Slovensko čebelarstvo društvo za Kranjsko, Štajersko, Koroško in Primorsko« leta 1898.

Izdajatelj: Čebelarstva zveza Slovenije, Brdo pri Lukovici 8, 1225 Lukovica.

Tel.: tajništvo (01) 729 61 00, uredništvo (01) 729 61 14 (Janez Mihelič, GSM: 040/209 004), faks (01) 729 61 32, Barbara Zajc 041/370 409

Elektronska pošta: tajnik Anton Tomec: anton.tomec@cebelarska-zveza-slo.si – pisarna Barbara Zajc: barbara.zajc@cebelarska-zveza-slo.si –

urednik Janez Mihelič: cebelarska.zveza.slo@siol.net

Izdajateljski svet: predsednik Franc Šivic, podpredsednik ČZS – člani: Miro Cetina, Vlado Auguštin, Stanko Kapun, Vlado Pušnik, Janko Prebil.

Uredniški odbor: Janez Mihelič, univ. dipl. biol., Vlado Auguštin, Franc Grajzar, Marjan Debelak, dr. Aleš Gregorc, Janez Gregori, dr. Janez Grad.

Glavni in odgovorni urednik: Janez Mihelič, univ. dipl. biol., lektorica: Nuša Radinja, prof.

Letna naročnina za leto 2004 za nečlane je 9.500 SIT. Posamezna številka stane 850 SIT za člane oz. 900 SIT za nečlane skupaj z 8 % DDV.

Članarina skupaj z naročnino za Slovenski čebelar je 8.000 SIT. Člani lahko objavijo en brezplačen oglas (20 besed) na leto, nadaljnja beseda je 60 SIT.

Reklamni oglasi: cela barvna stran na ovitku 120.000 SIT, v sredini 72.000 SIT, pol strani 36.000 SIT, tretjina strani 24.000 SIT, četrt strani 16.800 SIT, pasica 4.000 SIT.

Popust pri ceni za 3- do 5-kratno objavo je 10 %, za 6- do 10-kratno objavo 20 %, za letoletno objavo 30 %.

Splošni oglašji po 50 SIT za besedo, enako tudi za besedo, ki vsebuje več kot 40 besed. Cene so brez DDV.

Transakcijski račun ČZS: 18300-0013332037, matična številka ČZS: 5141729, davčna številka ČZS: 81079435, šifra dejavnosti: 91.120.

Za naročnike iz tujine – devizni račun: IJ BA SI 2X-900-27260-6274/0 – je letna naročnina 50 USD.

Priprava za tisk: Prepress, d.o.o., Ljubljana, tisk: Tiskarna Ljubljana, d.d., 1295 Ivančna Gorica.

Oblikovanje naslovnice: Boštjan Debelak, dipl. inž. arh.

Glasilo **Slovenski čebelar**, ki ga izdaja Čebelarstva zveza Slovenije s sedežem na Brdu pri Lukovici 8, je vpisano v razvid medijev, ki ga vodi Ministrstvo za kulturo RS, pod zaporedno številko 585.

Pri financiranju revije Slovenski čebelar sodeluje Ministrstvo za šolstvo, znanost in šport RS.

Razstavno prodajni salon ČEBELARNA

v čebelarstvu Slovenije - Brdo pri Lukovici 8

Tel: 01 / 729 61 18; Fax: 01 / 729 61 31; e-mail: cebelarna@siol.net

Delovni čas: Od ponedeljka do petka, od 9. do 17. ure, v soboto od 8. do 13. ure, v nedeljo zaprto.

Za večje skupine je odprto izven delovnega časa, po predhodnem dogovoru.

Odkupujemo vosek

ČEBELARSKI CENTER MARIBOR

Streliška 150, Maribor

Tel: 02 / 320 53 46; Fax: 02 / 331 80 10; email: ccmb@siol.net

Delovni čas: od ponedeljka do petka od 9. do 17. ure; sobota: od 8. do 13. ure; v nedeljo zaprto.

APIINVERT

Krmni sirup

Priporočamo uporabo APIINVERTA za krmljenje čebel, ker je pripravljen na bazi sladkorja in v katerem ni prisotnih polisaharidov.

UPORABA:

- pospešuje hitrejšo zaleganje matič pri dražilnem krmljenju,
- krmljenje v brezpašnem obdobju,
- možno je pozno intenzivno krmljenje, zaradi dobre prebavljivosti sirupa.

Sestava suhe snovi:
saharozna cca. 30 %
glukoza cca. 31 %
fruktoza cca. 39 %

Pakiranje:

2,5 kg
14 kg vedro
28 kg karton

APIFONDA

Krmna pogača

APIINVERT

Cena za 1kg
z DDV - 239 SIT

točimo v našo ali vašo embalažo !

10% popust pri nakupu nad 50.000 SIT

(5% popust pri nakupu nad 10.000 SIT)

Cena za 1kg z 10% popustom in DDV - 215,10 SIT

Različni popusti se med seboj izključujejo, cene veljajo do razprodaje zalog.

Čebelarji in čebelarstva društva

Po predhodnem naročilu vam BREZPLAČNO PRIPELJEMO sladkorno raztopino, stekleno embalažo, satnike, satnice, okvirje in ostali čebelarški pribor, na celotnem območju Slovenije, pri znesku naročila nad 100.000 SIT.

Naročila sprejemamo na: tel. 02 / 320 64 52

fax: 02 / 320 64 38

e-mail: embalaza@vema.si

Gostišče "PRI ČEBELICI"

v čebelarstvu Slovenije

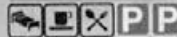
Brdo pri Lukovici 8, Lukovica

Tel: 01 / 729 61 13; Fax: 01 / 729 61 31

50 + 80 sedežev v gostišču

domača hrana

(tudi z okusom po medu)



prenočištev vam nudimo v BUS 10. opremljenih sobah



Telefon: 02/320-64-52

Faks: 02/320-64-38

naročila: embalaza@vema.si

www.vema.si



ČEBELARSTVO RIHAR - KOCJAN

Robert Kocjan s. p.

Gabrje 42, 1356 Dobrova

tel.: ++386(0)1/ 364 11 06,

faks: ++386(0) 1/ 364 13 07,

GSM: 031/351 964 - e-pošta: robineli@s5.net



ČEBELARSTVO - IZDELAVA ČEBELARSKÉ OPREME - TRGOVINA



Avtomatska škropilnica za zdravljenje čebel z oksalno kislino

DELOVNI ČAS:

pon.-pet. od 8.-12. in od 15.-18. ure,

sobota od 8.-12. ure.

ZMERNOST CEN - TRADICIJA - KVALITETA
IZKUŠNJE, PRIDOBIVJENE V LASTNEM
ČEBELARSTVU

