



Štev. 11.

V Ljubljani, 15. novembra 1937.

Leto 54.

Vsebina: Uspeh naših letošnjih poskusov z različnimi sortami krompirja. — Poskusi z nitrofoskalam v letu 1937. — Vrednost dalmatinskih fosforitov. — Poskusi s saditvijo razrezanih krompirjevih gomoljev. — Poduk, ki nam ga daje prva banovinska sadna razstava v Mariboru. — Kaj je žvepleno-apnena brozga? — Opazovanje na premovanih živine. — Krave nam dajejo tudi volno. — Pitanje mladih prašičev. — Vrednost krmne repe za pitanje svinj. — Ravnanje s posnemaalniki na kmetijah. — Misenje. — Naše podnebje in kriza čebelarstva. — O negi kmečkega gozda. — Pregled rumunskega kmetijstva in zadružništva. — Društvene vesti. — Načrt za razdelitev nagrad naročnikom.

Opozarjamo naročnike, da se nahaja načrt za razdelitev nagrad na prvi strani inseratnega dela.

Poljedelstvo.

Uspeh naših letošnjih poskusov z različnimi sortami krompirja.

Ing. J. Zaplotnik.

Kakor že več zadnjih let, tako je tudi letos napravila Kmetijska poskusna in kontrolna postaja v Ljubljani precej obsežne primerjalne poskuse z različnimi sortami krompirja. Poskusi so se vršili na Bokalcah pri Viču. Gnojeno je bilo samo z umetnim gnojem in sicer: 175 kg apnena dušika, 260 kg 40% kalijeve soli in 350 kg rudninskega superfosfata na 1 ha. Vsled neugodnega vremena je bilo pognojeno šele 24. aprila, sadnja pa se je mogla v redu izvršiti šele 8. maja. Krompir je potreboval za ozelenitev 18 do 22 dni, kar je razmeroma zelo kratek čas. Ker je bila zemlja v tem času že dovolj topla, je krompir lahko hitreje odgnal. V začetku junija je bil krompir prvič okopan, konec junija pa je bil okopan drugič in istočasno tudi osut. Izkopavanje se je zavleklo v zadnje dneve septembra in prve dneve oktobra.

S poskusno-tehnične strani je omeniti naslednje: Krompir je bil posajen v 65 cm oddaljenih vrstah, tako da ste bili po 2 sosednji vrsti v dolžini 19.25 m posajeni z eno sorto. Tako so bile posamezne parcele ve-

like po 25 m². Razdalja v vrstah je znašala 30 cm. Vsaka sorta je bila posajena na štirih do šestih parcelah (število parcel se je ravnalo po za seme sposobnem krompirju), parcele pa so bile razvrščene v štirih skupinah druga poleg druge brez vsakih presledkov. Pri kopanju, ki je bilo izvršeno ročno, se je ugotovila sproti teža pridelka z vsake parcele.

Priložena razpredelnica kaže številčne uspehe poskusov. Poleg imena sorte in števila parcel vsebuje

naslednje podatke: povprečni pridelok gomoljev na parcelo (25 m²) in na 1 ha; verjetno pogreško EM, računamo po Peteru, izraženo v mtc za 1 ha in v odstotkih; odstotek škroba in povprečni pridelok škroba na 1 ha; potem pridelke gomoljev in škroba preračunane na oneidovca, ki je bil vzet kot merilo s 100; in končno še vrstni red, ki izhaja iz primerjave z oneidovcem. Škrob je bil določen z Reimannovo tehtnico in Königovimi tablicami.

Pri primerjavi podatkov za posamezne sorte opazimo na prvi pogled zelo velike razlike, ki uvrščajo vse poskusne sorte v tri skupine: erstling z majhnim pridelkom tako gomoljev kakor škroba, potem skupino s srednjim pridelkom gomoljev in

Štev.	Sorta	Število parcel	Povprečni pridelok na parcelo v kg	Povprečni pridelok na 1 ha v mtc	Verjetna pogreška EM		% škroba	Pridelok škroba na 1 ha v kg	Relativni pridelok oneida=100		Vrstni red z ozirom na	
					v mtc	v %			gomoljev	škroba	gomolje	škrob
1	erstling	6	25.8	103.2	4.79	4.64	12.2	1259	60.94	61.56	XI.	XI.
2	ročnik	6	44.8	179.2	3.55	1.98	11.7	1971	106.7	96.38	VIII.	X.
3	bintje	6	36.7	146.8	9.58	6.52	15.2	2231	86.86	109.09	X.	VII.
4	Böhmov rani rumeni	6	47.9	191.6	9.25	4.88	12.9	2472	113.36	120.88	V.	V.
5	oneidovec	4	42.25	169.	1.95	1.16	12.1	2045	100.7	100.7	IX.	IX.
6	kresnik	4	45.75	183.	8.78	4.8	12.6	2306	108.28	112.76	VII.	VI.
7	arran crest	4	47.375	189.5	8.05	4.25	11.3	2141	112.13	104.69	VI	VIII.
8	borgher-eigenheimer	4	61.625	246.5	3.32	1.37	17.5	4314	145.85	210.95	II.	II.
9	industrija od Modrowa	4	56.75	227.	7.08	3.12	15.9	3609	134.32	176.48	IV.	III.
10	Böhmov ackerseggen	5	66.1	264.4	5.88	2.23	16.4	4336	156.45	212.03	I	I.
11	erdgold-P.S.G.	5	57.—	228.	3.32	1.50	14.4	3283	134.91	160.53	III.	IV.

škroba, kamor spadajo: rožnik, bintje, Böhmov rani, oneidovec, kresnik in arran crest, in končno imamo skupino z velikim pridelkom tako gomoljev kakor škroba. Zadnja skupina prekaša oneidovca pri pridelku gomoljev za eno tretjino do polovico, pri pridelku škroba pa še za več. Semkaj spadajo borgher, industrija, ackersegen in erdgold.

V zvezi z množino pridelka so zanimiva opažanja glede dozorelosti cime. Erstling je popolnoma dozorel 5. avgusta, ko je izgubil vse liste in so se stebila posušila. Skoro istočasno je dozorel tudi arran crest, 6. avgusta. Sledijo: bintje 8. avg., rožnik in Böhmov rani 10. avg., borgher 15. avg., oneidovec in kresnik 27.

avg., potem ko sta liste izgubila že nekaj dni prej, industrija in erdgold 1. sept., ackersegen pa nekaj dni za tem. Tudi opažanja glede cvetenja naj navedem. Zelo obilno so cveteli oneidovec, kresnik in borgher; le tu in tam je pognal kak cvet erdgold, dočim industrija sploh ni cvetela. Vse ostale sorte so cvetele malo do srednje.

Bolezni na cimi ni bilo opaziti. Pač pa je pri nekaterih sortah zelo močno gnilo gomolje. Omenim naj le oneidovca, bintje in kresnika, ki so v tem oziru odrezali najslabše; nekoliko boljši so bili erstling, Böhmov rani, rožnik, borgher in industrija. Prav malo so gnili erdgold, ackersegen in arran crest.

Poskusi z nitrofoskalom v letu 1937.

Tudi v tem letu je Tvornica za dušik v Rušah izvršila širom Slovenije veliko število gnojilnih poskusov. Po predhodnji analizi zemlje so bili izvršeni gnojilni poskusi z različnimi nitrofoskali I, II, III, pri čemur se je upoštevalo dejansko stanje hranilnih snovi v zemlji. Za pretežno število naših zemelj je mešano gnojilo **nitrofoskal**, ki vsebuje dušik, fosfor, kalij in apno, **najprikladnejše** gnojilo.

Poskus pri krompirju na posestvu Ernst Osijandra v Guštanju. Gnojilni poskus je bil izvršen pri treh sortah: kresnik, rožnik in böhm. Na 1000 m² velikih parcelah, z 6 kratnim ponavljanjem je bil izvršen poskus z nitrofoskalom I. in II. Lansko jesen so bile vse parcele pognojene s hlevskim gnojem okrog 700 q na ha. Letošnjo pomlad pa z 400 kg nitrofoskala na ha. Pridetek pri posamez-

nih sortah je različen. Največji je pri sorti rožnik — 2200 do 2600 kg na 1000 m² in pri sorti Böhm 2900 do 3500 kg krompirja na 1000 m². Kresnik je letos slabše rodil, 1500 do 2200 kg na 1000 m². Ti poskusi jasno kažejo, da je mogoče pri nas



Slika 25. Z Nitrofoskalom I. gnojeno drevo v razkošju pomladi. (Fot. Ing. Josip Teržan, Ruše.)

v Sloveniji, na naši zemlji in pri naših podnebnih razmerah, pridelati 3 in pol vagona krompirja na ha, če gnojimo kombinirano, t. j. s hlevskim in umetnim gnojem!

Poskus v vinogradu z nitrofoskalom I je izvršen v Jeruzalemu v vinogradu g. Joško Tomažiča. Na 300 trsov sorte mozler, na jugozapadni

legi in na peščeni ilovici, je bilo raztroseno in zakopano 25 kg Nitrofoskala I. Vinograd je 30 let star in gnojen vsakih 6 let s hlevskim gnojem. Pridetek je bil ob trgatvi točno stehtan, izmerjen % sladkorja po klosternojburški tehtnici in določeno promile kisline z Molenkopfovimi kislinoomerom. Pridetek gnojene parcele je tehtal 350 kg grozdja s 17.5% sladkorja in 12½‰ kisline. Pridetek na negnojeno parceli je tehtal



Sl. 26. Izoravanje poskusnih parcel krompirja pri Osijandru v Guštanju. (Fot. Ing. Josip Teržan, Ruše.)

264 kg grozdja s 17% sladkorja in 13‰ kisline. Večji pridelek potom gnojenja z nitrofoskalom I znaša 86 kilogramov grozdja ali 611 mošta (1.40 kg grozdja da 1 lit. mošta). Mošt računano povprečno à din 3.50 znaša večji pridelek vrednost 213.50 dinarjev. Gnojilo stane din 43.—. **Čisti dobiček znaša 170 din ali štirikratni kapital vložen v gnojilo.**

Pri burgundcu je tehtal pridelek gnojene parcele 225 kg grozdja z 20% sladkorja in 8‰ kisline, pri negnojeni 178 kg grozdja z 19.5% sladkorja in 8‰ kisline. Vsled slabega in deževnega vremena so nastopile bolezni, ki so uničile znaten del grozdja. Toda pridelek je vseeno večji na gnojeni od negnojene parcele za 47 kg grozdja in je v gnojilo vložen kapital dvakrat povrnen, neozirajoč se na to, da vsebuje z nitrofoskalom gnojeno grozdje za 0.5 do 1% več sladkorja in manj kisline.



Sl. 27. Tomažičeva viničarija in vinograd, v ozadju Jeruzalem.



Sl. 24. Oranževka, gnojena z Nitrofoskalom I. na ban. posestvu v Pekrah. (Fot. Ing. Josip Teržan, Ruše.)

Poskus pri hmelju v Marenbergu pri g. Suppanzu in v Žalcu pri g. Hrovatu, v Arji vasi pri Koprivu, govori o izvrstnem delovanju nitrofoskala I na pridelek in kakovost hmelja. Srednji pridelek od 1000 rastlin



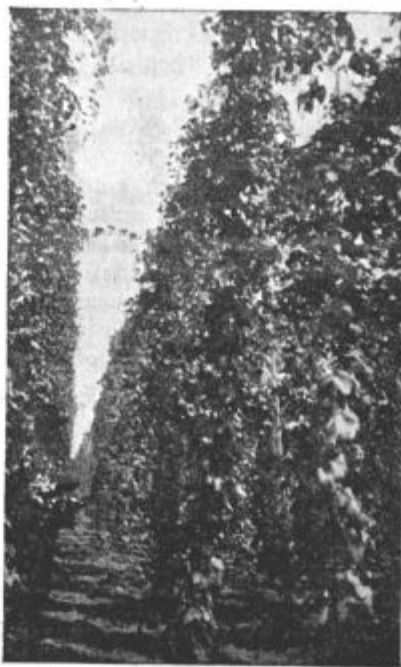
Sl. 28. Jeruzalem, vinograd g. Tomažiča. (Fot. Ing. Josip Teržan, Ruše.)

je znašal 400 kg suhega hmelja, lepo zelenega in aromatičnega. 1000 hmeljskih sadik je bilo zgodaj spomladi (februarja) gnojenih z 250 kg nitrofoskala, kar stane 425 din, vrednost pridelka pa je 400 kg po 25 dinarjev = 10.000 din. Iz tega sledi, da se gnojenje hmelja stotero povrne! Kajti slabo obdelan in oskrbovan hmelj, brez pravilnega gnojenja da na 1000 drogih pridelek od 180 do kvečjemu 220 kg suhega hmelja slabe barve in arome.

Poskus pri sadju na Bezeni ob vznožju Pohorja je izvršil g. Alojz Cerk pri mošančkah in g. Črnko v Nebovi v Slov. Goricah. Po 30 let stara drevesa je v jeseni gnojil z 8 kg nitrofoskala I. Pridelek jabolk je znašal od enega drevesa gnojenegega, 213 kg, od tega je bilo 100 kg prvovrstnih in 113 kg drugovrstnih jabolk. Negnojeno drevo pa je rodilo 138 kg jabolk, od tega 40 kg prvo-

vrstnih, 42 kg drugovrstnih in 56 kg slabih in drobnih jabolk. Stroški gnojenja, po drevesu, znašajo 14 dinarjev. 60 kg prvovrstnih mošančk, ki jih je več rodilo gnojeno drevo pa je vredno, če računamo kg po 3.50—din 210 — ter 51 kg drugovrstnih po din 1.50 za kg, kar znaša din 76.50, torej skupno 286.—din dohodka od gnojenege drevesa nasproti din 44.—izdatkov za gnojilo. Drevesa so bila vsa enako trikrat škropljena. To sadno drevje je bilo tudi predlanskim gnojeno z nitrofoskalom.

Iz teh primerov lahko vsak kmetovalec sam izvede zaključek, ki glasi: **pravilno gnojenje** po principu „**popolnega gnojenja**“ je tudi pri današnjih razmerah za navedene kulture unosno. Podlaga umnega poljedelstva leži v ohranjenju zemlje v „**stari moči**“, kar je mogoče s pravilnim kolobarenjem hlevskega in umetnega gnoja.



Sl. 29. Savinjski hmelj — Žalec. (Fot. Ing. Josip Teržan, Ruše.)

Vrednost dalmatinskih fosforitov.

V osmi številki „Arhiva“, znanstvenem časopisu kmetijskega ministrstva, je objavil IDr. ing. Mihovil Gračanin, vseučiliški profesor v Zagrebu, razpravo „Biljno-hranišna vrednost dalmatinskih fosforitov“. Praktične kmetovalce bodo rezultati raziskovanj g. profesorja zanimala, saj uporabljamo v naši banovini umetno gnojivo iz dalmatinskih fosforitov t. j. fosfatno žlindra. Zato prinašamo v izvlečku zgoščeno vsebino razprave.

Med hranilnimi problemi kulturnih rastlin je posebno važna prehrana s fosforno

kislino. Večina zemlje se mora gnojiti s fosforno kislino, ker so zemlje, ali sploh siromašne na njej (kraška tla), ali pa, ker ne vsebujejo fosforne kisline v takšni obliki, da bi jo rastline mogle koristno uporabiti (podzolaste t. j. vsled biološko-kemijskega presnavljanja in izpiranja za rast rastlin manj primerne zemlje). V naši banovini imamo na rastlinski hrani bogatih in stabilnih zemlja zelo malo. Večina je podzolistih, ker spadamo pod alpsko podnebje, v katerem se vsled obilice dežja zemlje močno izpirajo. Mnogo jih je tudi

kraškega porekla. Zato zamoremo v poljedelstvu doseči povoljne uspehe le takrat, če rastlinsko-prehranbenim vprašanjem, t. j. gnojenju, posvetimo največjo pažnjo. Znano je, da učinek prehrane ne zavisi samo od lastnosti gnojil, temveč tudi od mnogih drugih okolnostih, kot so lastnosti zemlje, rastlin, podnebja i. t. d. **Odločujoči vpliv ima vedno zemlja, ker ona je posrednik med rastlino in hranivi.** Vloga zemlje je tako važna, da odlična gnojila zamorejo v nekaterih zemljah popolnoma odreči, medtem ko v istih zemljah slabša gnojila donos rastlin močno pospešujejo.

Po nalogu kmetijskega ministrstva so vsa ta vprašanja, v kolikor se tičejo dalmatinskih fosforitov, proučevana na podzolistih zemljah na Hrvaškem. Pri tem se je ugotovilo, da topljivost fosforne kisline v vodi raste čim bolj je voda fiziološko kislila, t. j. da vsebuje manj apna. Radi tega, ker so podzolasta tla fiziološko kislila, so dalmatinski fosforiti koristni za takšne zemlje. Isto se opaža tudi pri topljivosti fosforne kisline v citronovi kislini, ker topljivost raste čim več se citronove kisline uporabi pri topljenju in čim več fosforne kisline fosforit vsebuje. Pri poskusih z ržjo se je našlo, da rastline sprejmejo več fosforne kisline iz superfosfata kot iz fosforita, če je zemlja slabo podzolasta, nasprotno pa uporabijo rastline isto toliko ali celo več fosforne kisline v močno podzolistih tleh iz fosforitov kakor iz superfosfata.

Dalje je s poskusi dokazano, da je v podzolistih zemljah:

a) prehranbena vrednost fosforita enaka oni od superfosfata, če stoji rastlini dovoljno kalijeve hrane v obliki kalijeve soli in dušične hrane v obliki amonijevega nitrata na razpolago.

b) prehranbena vrednost fosforitov se poveča, če se istočasno gnoji z gipsom v razmerju, kakor vsebuje gips superfosfat. To velja le za bele fosforite, med tem ko se z gipsom pri rumenih fosforitih (fosfatna žlindra) ne dosežejo boljši uspehi;

c) ugodno vpliva tudi gnojenje z dušikom, vendar pa zavisi uspeh od vrste gnojila, ki se uporablja. Najbolje rezultate je dalo gnojilo „Amonium sulfat“ (ki je pri nas predrago), manj čilski soliter, a najmanj apneni dušik;

d) fosforna kislina iz fosforitov ni koristila samo pri lupini in repici, ki posebno dobro izkoriščata to hrano, temveč prav dobro tudi pri žitih in deteljah.

Iz tega sledi za prakso, da bomo **fosfatno žlindra** s pridom uporabljali na težkih podzolistih in kisljih zemljah. Na kraških in z apnom bogatih zemljah bomo pri gnojenju morali dodati tudi kalijevo sol in dušik v obliki ščavnice ali pa umetnega gnojila — apnena sečnina. Mesto apnena

prahu bomo na teh zemljah uporabili gips. Gnojili bomo predvsem deteljam, po kate-

rih bomo sejali žita ali ajdo, in pa travnike in vinograde na težkih zemljah.

Poskusi s saditvijo razrezanih krompirjevih gomoljev.

Ravnatelj kmet. poskusne postaje v Zagrebu, Dr. M. Mohaček je objavil v „Arhivu“ razpravo o gornjem vprašanju, iz katere posnemamo sledeče: V 4 letnih poskusih (od 1933—1936) saditve celih in razrezanih gomoljev, so rodile sorte Wohltmann in Cinquantino bolje, če se je sadilo razrezane gomolje. Pri vrstah oneida in 6-tedenski rani, so bili donosi približno enaki. Od vrste kresnik so razpolovičeni gomolji rodili za 5,5% manj kot srednje veliki celi gomolji. Če pa se je velike gomolje razdelilo na 4 dele, je bil uspeh povoljniji. Pri vrstah Gratiola in Mathilda so bili donosi tem obilnejši, čim večje gomolje se je sadilo.

V pogledu zdravstvenega stanja usevov se je pokazalo, da prenesejo razpolovične gomoljeve le one vrste, ki so popolnoma zdrave in še ne degenerirane. Nasprotno pa je rezanje gomoljev slabo uplivalo na vse sorte, ki proti gnitju niso odporne ali so sicer degenerirane. Pri zdravih sortah, ako se je rezalo velike gomolje, se ni opazilo, da bi način rezanja (vzdolž ali počez) vplival na donos.

Vzporedno z gornjimi poskusi se je tudi proučevalo, na katerem delu gomolja se nahajajo najrodovitnejše oči. Omenjeni poskusi so napravljeni le pri sortah kresnik in

rani rožnik. Pokazalo se je, da ima kresnikov gomolj najrodovitnejše oči na vrhu, medtem ko rani rožnik na spodnjem delu. Vendar se nahajajo tudi pri kresniku rodovitne oči na drugih delih gomolja, kot to prikazujejo sledeči podatki:

	rodovitne oči v %	
	rani rožnik	kresnik
na gornj. delu gomolja	27%	38,58%
v sredini gomolja	29%	33,70%
na spod. delu gomolja	44%	27,72%

Iz tega je razvidno, da moramo pri rezanju gomoljev sortne posebnosti vedno upoštevati.

Zanimivi so tudi podatki o rodnosti raznih delov izraslih gomoljev, kot jih dobimo, če je po poletni suši nastopila doba večjega dežja. Najboljše rezultate daje vedno saditev starih delov gomolja in to tudi takrat, ako je izrastek ravno tako velik kot stari gomolj in kljub temu, da je na njem več oči.

Pri vzporednem poskusu saditve celih, razpolovljenih in na 4 dele razdeljenih gomoljev z obzirom na donos grmušeljna se niso dobili verodostojni rezultati. Splošno se je moglo opaziti, da celi gomolji dajejo sigurnejše donose od razrezanih in da se z rezanjem zmanjša odpornost proti gnilobi.

Sadjarstvo.

Poduk, ki nam ga daje prva banovinska sadna razstava v Mariboru.

Ing. J. Teržan.

Letošnja sadna razstava je bila prekrasna, skoraj umetniško lepa... so govorili nekateri obiskovalci, letošnje sadne razstave v Mariboru. Drugi obiskovalci so dobili slični utis, vendar so imeli drugačno mnenje.

Vzemimo za primer dva umetnika. Oba vidita enako, vendar bi naslikala različno. Kako to? Pravijo, da imajo umetniki telesne in duševne oči. Pri umetnikih je to svojstvo gledanja najbolj razvito. V vsakdanjem življenju, pri navadnih ljudeh, ta različna gledanja s telesnimi in duševnimi očmi ne prihajajo toliko do izraza, kot pri ustvarjajočem umetniku. Umetniki morajo imeti to svojstvo, ker slikar s svojo sliko naj ovekoveči svoj doživljaj, ki ga je doživel v istem trenutku, ko je svoj

doživljaj prenesel na platno. Zato v sliki ni ničesar **preračunanega**. Razlika med umetniškim delom in delom narodnega ekonomista leži v tem, da mora gospodarski strokovnjak doživljaje in predvsem izkušnje zbirati, jih urejevati ter iz njih ustvariti točno **preračunano** narodno gospodarsko sliko.

Umetnik fiksira moment doživetja. Narodni ekonomist fiksira iz velikega števila doživetij realno gospodarsko vrednost. V tem tiči ključ uspeha gospodarskih akcij. Če se pa tudi na gospodarskem polju hoče fiksirati momentano doživetje in osebno razpoloženje, potem takšna gospodarska akcija ne more postati od trajne vrednosti, ker nima v sebi onega, kar bi ji dalo višjo vrednost. Če se v narodno gospodarskem udejstvova-

nju ravnamo po momentanem razpoloženju, potem streljamo mimo cilja. Umetnost je le čut. Brez poznavanja razmer, brez spretnih rok, brez jasnega načrta in praktične sposobnosti je tudi najbolj živi čut hrom.

Mnogo je umetnikov na gospodarskem polju, ki nosijo v sebi čut in teoretično strokovno znanje, kaj bi bilo treba podvzeti in narediti. Vsi ti pa v največ slučajih ne pogodijo pravo smer, da bi svoj strokovni in gospodarski čut materijalizirali in s tem ustvarili trajno gospodarsko vrednost.

Potrebe našega gospodarskega življenja so v zadnjih 10 letih pokazale pot, po kateri moramo hoditi, če želimo našo glavno kmetijsko panogo Štajerske dvigniti na ono organizatorsko stopnjo, ki jo po svoji narodno-gospodarski važnosti nujno potrebuje. To pot morajo hoditi vsi sadjarji brez izjeme na strokovni položaj in na politično usmerjenost. Narodno gospodarstvo ne prenaša strankarsko-političnih podvigov in zablod. Tudi se ne da nategniti na kopito, ki ni zanj storjeno.

Letošnji prvi banovinski sadni sejm in sadjarska razstava sta bila organizirana v velikem stilu. Sodelovali so inženirji, arhitekti, ekonomisti, sadjarski strokovnjaki in profesorji. Vtis razstave in sejma je bil ugoden in reprezentativen. Prireditelj je v polni meri uspela, v kolikor je imela moralen, osebni in propagandistični namen. Ni pa uspela v trgovskem oziru, ker realen trgovski efekt letošnjega sadnega sejma je bil slabši od dosedanjih sadnih sejmov, ki so bili zadnja leta prirejani v Mariboru, sicer v skromnejših razmerah in z mnogo skromnejšimi banovinskimi in državnimi podporami.

Mariborski sadni sejmi so se prirejali do sedaj zato, da naši sadjarji manifestirajo pred našo in inozemsko trgovsko javnostjo in pred konzumenti, da je naše štajersko sadje lahko po obliki najmanj tako lepo kot ameriansko ali tirolsko, da pa je po kakovosti in okusu boljše. V bodoče naj bi se po zamisli dosedanjih organizatorjev sadni sejmi pretvorili v sadno **borzo**. Na ta način bi postal sčasoma Maribor središče sadne trgovine za jabolka. Mariborski sejmi bi s svojo organizacijo, v kateri bi morali biti organizirani obligatorno vsi sadjarji Štajerske, nudili tu- in inozemskim sadnim trgovcem možnost lažjega, hitrejšega nakupa sadja z manjšimi režijskimi stroški. Zato morajo sadni sejmi pokazati pravo sliko našega sadja, ne

pa samo naše „**sadno srce**“. Sadni sejmi se morajo urediti po trgovskih principih, to je, da služijo na eni strani vsem sadjarjem brez razlike, na drugi strani pa, da sodelujejo z vsemi solidnimi trgovskimi krogi. Organizirati mariborske sadne sejme mimo obstoječih trgovskih sadnih izvoznikov, smatramo za pogrešno. Samo v skupnem delu in s skupnimi naporji vseh pravih domoljubov je mogoče nekaj ustvariti. Odklanjati veliko število organizacij, ki so do letos z uspehom na sadnih sejmih sodelovale, je ravno tako pogrešna narodno-gospodarska politika.

V pogledu realnega trgovskega efekta letošnji prvi banovinski sadni sejm ni naredil koraka naprej. Letošnji mariborski sadni sejm — naslednik tretjega sejma, ki so ga prejšnja leta prirejale sadjarske in kmetijske podružnice mariborskega okrožja, kakor tudi naslednik sadnih sejmov, ki ga je že pred šestimi leti priredila naša najnaprednejša sadjarska postojanka v Št. Petru pri Mariboru oz. leto nato oba sreska kmetijska odbora — je bil lepo dekorativno urejen oddelek velike prve banovinske sadjarske razstave, ki je pokazal način pravilnega pakiranja sadja in pregled moči posameznih sadjarskih podružnic z ozirom na pridelovalno tehniko, pakiranje, kakovost in sortno količino jabolka. Program bivših organizatorjev mariborskih sadnih sejmov pa je bil, da se v bodoče na Mariborskih sadnih sejmih pokaže kupcu-trgovcu, našemu in inozemskemu, kaj smo v dotičnem letu pridelali, koliko in kakšnega sadja, kje se dobi in koliko ga je na razpolago od posameznih sort takšnega, kot je na sejm razstavljeno. Na kratko povedano: mariborski sadni sejm mora postati „**vzorčni sadni sejm**“.

S tem v zvezi se bo pojavila nujna potreba, da bo mariborski vzorčni sadni sejm moral ustvariti **zadružno** sadno klet, ki bo **regulator** ponudb in cen sadja. Zadružna sadna klet bo dosegla svoj namen samo, če bo delovala po istih principih, kot delujejo žitni silosi v Rumuniji, kletarske zadrage, zadrage za izvoz grozdja v Bolgariji in Grčiji itd., to je, da bo zadružna sadna klet **lombardirala** vskladiščeno sadje. Letošnji način prireditve mariborskega sadnega sejma tudi ni bil v skladu z narodno-gospodarskimi koristmi, katera mora nuditi našemu sadjarju. Na sejmju je bilo izloženo štiri vagone našega najlepšega sadja. Do danes smo izvozili okrog 450 vagonov jabolka v inozemstvo in 50 vagonov v

Banat, torej ni predstavljal mariborski sadni sejm niti 1% izvoženih jabolka, da ne govorimo o kakovostnem razmerju; najmanj toliko sadja, kot smo ga že izvozili, pa čaka na kupca. To, kar je bilo na mariborskem sadnem sejmju razstavljeno, je naše „**sadno srce**“, naša manifestacija, da lahko pridelamo sadje najboljše kakovosti. Žal pa ta prvovrstna kakovost, kakršna je bila izstavljena na sejmju, iznaša komaj 1—2%, kar je za trgovsko prakso manj pomembno. V tem spoznanju so se odločili dosežani organizatorji mariborskih sadnih sejmov **reorganizirati** mariborski sadni sejm v duhu naših stvarnih in trgovskih potreb.

Kar se tiče prodaje „en bloc“ letošnjega sadnega sejma po skromno nizki ceni od Din 3.— bruto za neto, pri čemur odbivši stroške za zaboj in papir znaša fiktivna cena za jabolka samo Din 2.50 za kg, samo enemu posredniku, ki bo sadje vložil v svojo klet in ne bo to naše „**sadno srce**“ delalo nobene direktne propagande več, smatramo ravno tako za zgrešeno. Bolje bi bilo, da so prodali sadje onemu Beograjčanu, ki je nudil 25 para več za kg, obenem pa je obljubil, da bo cel mariborski sadni sejm prenesel v Beograd in bo tam mariborski sadni sejm ponovil. To bi vsekakor pomenilo velik propagandni efekt za naše sadje. Lansko leto n. pr. je šlo naše sadje iz mariborskega sadnega sejma prvič v originalnih pol-amerikanskih zabojih v Pariz in na Dunaj, pred 2 leti pa v Zagreb in Novi Sad. Po poročilih, ki smo jih prejeli, je šlo naše sadje (kanade in Booskop) v Parizu sijajno v denar, to začrtano pot bi morali tudi letos nadaljevati. Če že vzamemo iz našega sadnega telesa ven samo sadno srce, potem ga ne smemo zapreti v ptujsko skladišče, temveč ga moramo kot takšno poslati v svet, da si ž njim pridobimo dober sloves in novih zvez.

Omeniti moramo še to, da je sadnim trgovcem neljubo, da sadjarji izberejo najlepše sadje za sejm, tako da njim ostane samo drugovrstno. V takšnem slučaju plačajo trgovci sadjarju 10 do 20 para po kg manj, kot bi plačali, če bi jim sadjar prodal tudi prvovrstno sadje. Pri cenah, kot so jih dosegli na letošnjem sadnem sejmju, pomeni to za sadjarje veliko denarno škodo. Vzemimo konkreten primer: sadjar je pridelal 4000 kg lepih jabolka; od teh je izbral za sadni sejm 12 ameriških zabojev, kar znaša 250 kg. Za teh 250 kg je prejel Din 625.—, za ostalih 3750 kg jabolka pa mu trgovec z ozirom na to, da je

odbral najlepše za sadni sejm, ni hotel plačati Din 1.80, temveč mu je plačal samo Din 1.60 za kg. Potemtakem je sadjar prejel za 3750 kg sadja samo Din 6000.—, mesto Din 6750.—, katero vsoto bi dobil za sadje, če bi trgovcu prodal tudi prvovrstno sadje. Če priračunamo k tem Din 6000.— še onih Din 625.—, je prejel skupno za 4000 kg sadja Din 6625.— mesto Din 7200.—, kar pomeni pri današnjem pomanjkanju denarja za našega kmetovalca že občutno breme. Prepričani smo, da bi naš sadjar radevolje vzel tudi to breme na svoje rame, če bi bil prepričan, da je s tem pripomogel utrditi sloves svojega sadja in pridobiti nove trgovske zveze. Temu, in samo temu, morajo služiti bodoči mariborski sadni sejmi, ki morajo stremeti v prvem redu za realnim trgovskim efektom.

Kaj je žvepleno-apnena brozga?

Med sadnimi vrstami pri nas prevladujejo jablane. Kot škropivo po cvetu za nje se priporoča kalifornijska, t. j. žvepleno-apnena brozga, ki naj v sadjarstvu nadomešča bordoško brozgo v boju proti škrlupu (fuzikladij), gnilobi (monilija), plesni itd. Zato utegne sadjarje zanimati vprašanje, kaj pravzaprav učinkuje v tej brozgi.

Po receptu se žvepleno-apnena brozga prireja iz 1450 g žvepla, 850 g živega apna in 10 litrov vode. Pravilno prirejena brozga, ki dosega 20° Beaume, vsebuje 11.8% žvepla in sicer 2% v obliki monosulfida, 7.05% v obliki polisulfida in 2.75% tiosulfata.

Proti glivičnim boleznim učinkuje le polisulfid, katerega v lastni reži prirejena brozga včasih vsebuje le manjši odstotek. Razen tega se taka brozga rada kvari in razpade. Tej veliki kvarljivosti je pripisati pogoste neuspehe pri škropljenju s kalifornijsko brozgo. Da bi izbegli kvaru, je škropiti le s sveže prirejeno brozgo in to s 3—4% koncentracijo.

V državah z dobro razvitim sadjarstvom uporabljajo v veliki meri preparat Solbar v obliki praška. Odgovarja žvepleno-apneni brozgi z 28% polisulfida. Razen tega se v zaprtih posoda h neomejeno drži in je za uporabo prikladnejši.

Kdor hoče odvrčati zgoraj omenjene glivične bolezni, obenem pa tudi živalske zajedavce, ki objedajo zelene dele drevja, doda 1% raztopine Solbara ali kalifornijske brozgi apnenega arzenata Aresin-a, ne sme pa tem brozgam dodajati švajnfurtskih zelenil. Solbar se je nadalje dobro obnesel tudi zoper plesen — oidij — na vinski trti in drugih rastlinah. Tudi v tem primeru se uporablja v 1% raztopini t. j. 1 kg na 100 litrov vode. Škropiti je pravočasno, kar velja enako za vsa škropiva.

Vinarstvo.

Vprašanje. Moje grozdje je bilo zelo gnilo pred trgatvijo. Zato ima sedaj vino precej močen duh po gnilobi in plesnobi. Mošt sem po 14 dneh pretočila v nezazveplan sod. **Kako naj ravnam z vinom, da zgubi zoprni duh?** Š. N. iz Š.

Odgovor: Duh in okus po gnilobi in plesnobi v^o vinu iz gnilega in plesnivega grozdja lahko zmanjšate z večkratnim pretakanjem vina v zazveplane sode (1 asbestno-žveplana treščica na 1 hl). Žveplano vino je treba ob vsakem pretakanju dobro prezračiti.

Ako to ne zadostuje in je napaka večja, lahko žveplano vino čistite z 10 grammi želatine in 6 grammi tanina na vsak hl. Želatina se nekoliko ur namaka v mali količini hladne vode, voda se odlije, na kar se želatina raztopi v mali količini vina pri cca 45° C. Tanin se doda vinu en dan pred čiščenjem z želatino.

Če je napaka zelo velika, vam svetujemo uporabo eponita v količini od 20 do 100 gramov na 1 hl vina. Količino eponita vam ne moremo točno določiti, ker se to

lahko dožene samo s predhodnim poskusom v malem, t. j. v steklenice z 1 l vina se doda 0,2, 0,4, 0,6, 0,8 in 1 gram eponita, lei se z vinom dobro premeša. Po 48 urah se ugotovi, katera količina eponita najbolj učinkuje ter se odgovarjajoča količina uporabi pri glavnem čiščenju. Eponit odvzame tudi barvo vinu in vino postane zelo svetlo, zato se morajo včasih tako čiščena vina po potrebi mešati z vinom z visoko barvo.

Želatino in eponit je treba pred vlitjem v sod najprej dobro premešati v manjši količini vina, nato pa vliti v sod in spet dobro premešati. Po kakih 8 dnevih se vino pretoči v žveplan sod.

Duhu in okusu po plesnobi bi se izognili, ako bi mošt v času trgatve razsluzili, t. j. ako bi ga dali v močno žveplan sod, kjer bi se kalež usedel. Po 24 urah se tak razsluzen mošt pretoči in dobro prezračiti, na kar se mu doda nekoliko litrov burno kipečega mošta od zdravega grozdja, da se tako zavede pravilno vrenje.

Govedoreja.**Opazovanja na premovanjih živine.**

Ing. I. Jelačin.

Premovanja, ki se vršijo vsako leto pri živinorejskih selekcijskih organizacijah v triletnem turnusu naj bi nudila praktičnim živinorejcem, kakor tudi živinorejskim strokovnjakom pregled triletne sistematične odbire živine in smernice za bodoče delo. To je prava svrha in namen teh prireditvev, a v praksi se opaža, da živinska premovanja daleč zaostajajo za svojim glavnim namenom in vse premalo pokažejo željene rezultate.

Selekcijske edinice bi morale na svojih premovanjih predvsem pokazati kakšen naraščaj so vzredile od krav odbranih za selekcijo in od za to določenega plemenjaka. Po kakovosti tega naraščaja bi mogli šele presoditi plemensko vrednost ženskega in moškega rodovniškega materiala, ki je določen za sistematično odbiro.

Na premovanjih pa lahko vidimo, da neki rejci priženo ob vsaki prireditvi le svoje stare krave, ki so bile ob ustanovitvi selekcijske organizacije sprejete v rodovnik bodisi na podlagi lepih, harmoničnih zunanjih oblik in neoporečnih pasemskih znakov ali pa vsled njihove dobre molznosti. Od teh krav nimamo nikakih podatkov o njihovih podedovalnih lastnostih in ne vemo ali do-

bre gospodarske lastnosti vsled katerih so bile sprejete v rodovnik prenašajo tudi na svoje potomstvo ali ne. Ocene rodovniških krav, ki se na premovanjih ne morejo predstaviti s svojim potomstvom so vedno netočne in nestvarne zlasti pa varljive za selekcijski postopek.

Pri razstavljenem naraščaju z malimi izjemami prav povsod lahko zasledimo nepravilen postopek pri vzreji telet. Zaostala, nedovoljno razvita in nepravilno krmljena teleta se pač ne bi smela več najti v seznamih rodovniškega naraščaja, ker so to napake vsled katerih lahko postane cela dolgoletna odbira brez uspešnega rezultata. Zarodek, ki nam ga da rodovniška krava po odbranem plemenjaku moramo tako negovati, da bo sposoben pokazati vse lastnosti podedovane po starših, pa naj bodo le-te dobre ali slabe. Če pa bomo telesa od rane mladosti z neprimernim krmljenjem in negovanjem zadrževali v normalnem razvoju, potem tudi ne smemo pričakovati, da bo ta bodoči naraščaj zadržal dobre gospodarske lastnosti svojih starišev, niti pokazal prave slike plemenske vrednosti svojih prednikov.

Vzreji telet bo treba posvetiti prav posebno pažnjo, če hočemo z odbiro

polagoma zboljšati kakovost živine. Vsa teleta po rodovnih starših gotovo ne bodo vedno najboljše vkljub pravilni vzreji, posebno pa ne sedaj v začetku selekcijskega dela, ko je osnovni material — rodovne krave — še neizjednačen in po svojih notranjih lastnostih tako raznolik. S sistematičnim odstranjevanjem manjvrednega naraščaja bo v kasnejših rodovih gotovo vedno večji odstotek dobrih živali. Kakovostna produkcija obstoja baš v tem, da se odstranjuje slabo in obdrži le dobro blago.

Poleg zavednih živinorejcev, ki imajo dobro voljo in razumevanje do selekcijskega dela, čeprav često s pomanjkljivim strokovnim znanjem, pa pripeljejo na premovanja svoje živali tudi špekulanti, ki smatrajo le oni del prireditve za pomemben, ko se razdele nagrade. Taki člani, niti za selekcijsko edinico, niti za napredek živinoreje, ne bodo nikdar doprinesli nič koristnega in so le suhe veje na mladem drevesu organizirane odbire živine.

Še nekaj lahko opazimo na premovanjih. Kakor pri vzreji telet, se tudi pri odrasli živini posveča premala pažnja krmljenju. Vedno se slišijo opravičila rejcev pri upravičeni kritiki ocenjevalnih komisij, da ni dovolj krme in da živina radi tega slabo izgleda. Tu se vedno srečamo z ono glavno napako naših živinorejcev, da z malimi izjemami rede preveliko število živali. Preko poletja živali nekaj pridobijo na svoji telesni teži, po zimi pa vsled nedostatne krme vse to izgube tako, da sta delo in investicija brezuspešni. Pa še nekaj. Če živali z dovoljno krmo ne damo prilike, da svoje prirojene gospodarske lastnosti lahko izkoristi, potem ji polagoma te funkcije opešajo in krava izvirajoča iz priznane dobrega rodu bo počasi izgubila hasnovitost i za sebe i za svoje potomstvo. S takim postopanjem bomo namesto vedno boljšega imeli vedno slabši rejski material.

Pri današnjih razmerah ni mogoče misliti na reorganizacijo selekcijskih edinic v tem smislu, da bi se uvedla tudi kontrola krmljenja, kar bi nam gotovo dalo vernejšo sliko o kakovosti posameznih živali, vendar se plemenske živali ne bi smelo pustiti gladovati in jim nuditi krmo le za golo vzdrževanje življenja. Če bomo hoteli doseči pri današnjem ustroju selek. organizacij zadovoljive uspehe bo potrebno člane selekcijskih edinic podučiti in pridobiti za pravilno in dovoljno krmljenje rodovniških krav. Ni pa tu mišljeno intenzivno

krmljenje v taki meri, da bi s stremljenjem po najvišjem efektu dovedlo donosnost govedoreje v vprašanje, temveč le dovoljno krmljenje v mejah rentabilnosti s krmili, ki so v gospodarstvu na razpolago. To bi se često dalo doseči z zmanjšanjem števila živine ali pa z zboljšanjem pridelovanja krmilnih rastlin.

Poleg posvečanja dovoljne pažnje prehrani odraslih živali, morajo selekcijske edince, ki pričakujejo od dolgoletnega dela uspehov, teleta rodovniških krav vzrejati na način, da bodo ne samo ohranila podedovana dobra svojstva staršev, temveč da bodo sposobna ta svojstva tudi utrditi in povečati.

Krave nam dajejo tudi volno.

I. J.

Stremljenje vseh držav, da postanejo čim manj odvisne od uvoza raznih surovin, ki so neobhodno potrebne za življenje človeka je privedlo do tega, da so izumili način izdelave volne iz mleka odnosno kazeina. Italijanu Ferettiju se je posrečilo iz posušenega mleka dobiti nitkasto maso nazvano „lanital“, ki ima skoraj iste lastnosti kot volna in se da lepo presti. Cena za tkanje prirejenega lanitala znaša za 1 kg 18 lir (din 40.—), kar z ozirom na volno ni pretirano visoko, a s tehnično izpopolnitvijo se bo cena predvidoma še znižala. Neke tekstilne tovarne na Poljskem so že odkupile od Italije dovoljenje za izdelavo „mlečne volne“ in na tržiščih se je tudi že pojavilo izdelano blago iz te volne.

Pred kratkim je pa tudi nekemu preizkuševalnemu zavodu na Holandskem uspelo iz beljakovine posnetega mleka izdelati neke vrste tkivo, ki so ga imenovali „laktofil“. Iz njega izdelano sukno baje ne zaostaja po kakovosti prav nič od sukna iz prave volne.

Svinjereja.

Pitanje mladih prašičev.

Ing. I. Jelačin.

Prašiči, ki še rastejo, proizvajajo pri pitanju poleg maščobe tudi velike količine mesa v nasprotju z odraslimi prašiči, ki proizvajajo pri pitanju skoraj izključno maščobo. Važno je vedeti to radi tega, ker meso lahko nastane samo iz beljakovin in radi tega morajo mladi prašiči pri pitanju dobiti dovoljno množino beljakovinaste krme.

Po poizkusih dr. Lehmana mora krma za pitanje mladih prašičev vse-

bovati toliko beljakovin, kolikor je dnevno prirastka mesa. Ta prirastek mesa pa znaša n. pr. 328 gr, če je dnevni skupni prirastek na teži prašiča 650 gr ali približno polovico celotnega dnevnega prirastka.

Najbolje se izplača kratko ali hitro pitanje tako, da se 2½ meseca stari prašiči izpitajo v 20-tih tednih na 100 do 110 kg, ker prihranimo s tem na vzdrževalni krmi. Pri hitrem pitanju se je treba držati pravila, da je pokladati čim večje obroke in nakrmiti prašiče vedno do popolne sitosti. Krma pa mora biti zelo tečna, da se prašičem s časom ne upre. Zlasti velja to za parjen krompir, katerega se poklada v velikih količinah.

Predno se mladi prašiči začnejo pitati je najbolje, da so kakih 6 tednov na paši in se hranijo razen malega dodatka krepke krme izključno z mlado zeleno krmo. Pri tako pripravljenih prašičih se opaža povečana poraba krme, ker se z zeleno krmo živalim razširi trebuh in na ta način so sposobne, da pri pitanju prebavijo velike količine koncentriranih krmil.

Dr. Lehmann predpisuje za hitro pitanje mladih prašičev starih 2½ meseca do teže 110 kg v roku 20-tih tednov sledeče: Cel čas pitanja morajo dobivati na dan po 100 gr ribje moke, a poleg tega prvih 8 tednov po 150 gr mesne moke dnevno in toliko zdrobljenega ječmena, kolikor ga lahko pojedjo. V začetku pojedjo prašiči po 1 kg zdrobljenega ječmena dnevno, proti koncu pitanja se pa ta količina poveča do 3 kg. Ječmen se do 50% njegove hranivosti lahko nadomesti s parjenim krompirjem.

Za pitanje s krompirjem obstoji predpis, da se ga poklada do popolne sitosti prašičev. Poleg tega se pa mora od začetka do konca pitanja pokladati kot dodatek na dan po 1 kg mešane krme, ki se sestoji iz:

- 70% žitnega šrota,
- 10% ribje moke,
- 20% mesne moke,
- in 30 gr klajnega apna odnosno moke.

Poskusi so pokazali, da se je pri tem načinu pitanja porabilo za prirastek 90 kg prašičjega mesa

- 98 kg žitnega šrota,
- 43 kg beljakovinaste krme,
- 800 kg krompirja.

Rentabilnost pitanja je odvisna od pravilne odmere beljakovinaste krme, ki je najdražja. Znano je, da potrebuje mlad prašič v času pitanja dnevno 225 gr prebavljive beljakovine.

Če porabljamo za pitanje posneto mleko, pokladamo 2½ l mleka, 400 gr pšeničnih otrobov in parjenega krompirja do popolne sitosti. V tem primeru bi porabili za prašiča, ki se pita od 20 do 110 kg sledeče:

- 350 l posnetega mleka,
- 56 kg otrobov,
- 883 kg krompirja.

Pri prašičih, ki izredno dobro izkoriščajo krmo se množina beljakovin lahko reducira na 210 gr, t. j. na 2 l posnetega mleka dnevno, ne da bi imelo to kvarne posledice na rezultat pitanja.

Poleg samega krmljenja je pri pitanju prašičev izredne važnosti čistota in svetel, zračen in zdrav svinjak.

Vrednost krmne repe za pitanje svinj.

Želja Nemčije, da doseže svojo neodvisnost od uvoza hrane za domačo živino je dala pobudo, da so strokovnjaki proučevali med drugim tudi vrednost krmne repe za pitanje svinj, ki naj bi zamenjala krompir, ki se je do sedaj uporabljal kot glavna hrana pri pitanju.

Za poskus so vzete 3 skupine po 4 svinje z začetno težo 45 kg po kom. Vsaka skupina je hranjena z 1 kg ječmena in 0,2 kg ribje moke po glavi in na dan. K temu je dodano:

Prvi skupini 1,88 kg parenega krompirja in 3,76 kg krmne repe (1:2); drugi skupini 2,89 kg parenega krompirja in 2,89 kg krmne repe (1:1); tretji skupini 3,76 kg parenega krompirja in 1,88 kg krmne repe (2:1).

Prirastek na teži je znašal v 82 dneh:

Pri prvi skupini 50,70 kg ali 604 gr dnevno; pri drugi skupini 55,60 kg ali 662 gr dnevno; pri tretji skupini 59,50 kg ali 708 gr dnevno.

Kot se vidi, je prirastek povečan z večjim obrokom krompirja in za to se mora sklepati, da je za prirastek prve skupine uporabljena večinoma le hrana v ječmu in ribji moki, med tem ko dodatna hrana ni mnogo koristila. Zato bi se moglo zaključiti, da repa nima vrednosti za pitanje svinj.

Sporedno s tem se je proučevalo tudi, kakšna je bila prebavljivost pokrmljene hrane. Našlo se je, da je hrana najslabše prebavljena, ako se je hranilo le z krmno repe in da pre-

bavljivost raste z dodatkom krompirja. Zanimivo pa je, da je v vseh 3 skupinah pohranjena skoro ista količina hranljivih tvarin. Tako je pohranjeno:

V prvi skupini 119 kg prebavljive organske tvarine s 16.5 kg prebavljive beljančevine;

v drugi skupini 122 kg in 16.5 kg a v tretji skupini 121 kg in 16.5 kg.

Rentabilnost hranjenja je bila tudi v vseh 3 skupinah enaka in zato je opravljen zaključek, da se hranjenje repe odlično izplača takrat, ako se

na zasejanih površinah proizvodi več repe kot pa krompirja. Na naših malih gospodarstvih, kjer primanjkuje zemlje za dovoljno proizvodnjo hrane za svinje, naj bi se gornji izsledki upoštevali in raje gojilo več pese in strniščne repe, ki daje večje donose kot krompir. Slednji naj bi se gojile za hrano ljudi in prodajo. Seveda se pri tem ne sme pozabiti, da repa rabi za svoje uspevanje ravno tako dobro zemljo kot krompir in da se bodo dosegli zadovoljivi donosi le z uporabo dodatnih umetnih gnojil.

Mlekarstvo.

Ravnanje s posnemalniki na kmetijah.

Pavlica,

Od Ujedinjenja do danes je bilo v naši banovini nabavljenih za milijone dinarjev raznih vrst posnemalnikov. Nima smisla, da ugotavljamo, kje so bili posnemalniki potrebni. V območju mlekarških zadrug gotovo ne, pač pa v oddaljenih krajih, kjer ni mogoče drugače vnovčiti mleka, kakor v obliki masla. Dasi so posnemalniki stroji, ki se morajo izplačati, kakor pravimo, je žal večina teh prehitro propadla. Danes predstavljajo taki posnemalniki še samo kup zarjavele kovine. Vsemu temu je kriva v prvi vrsti nemarnost, potem pa nevednost v upravljanju posnemalnika. Potnik, ki prodaja, pove le dobro o delovanju separatorja. Zato stavi pozneje kupec prevelike zahteve na posnemanje. Poznam kupce, ki so opustili strojno posnemanje, češ, da se nabere premalo smetane. V drugih slučajih je bilo pranje in mazanje posnemalnika prezamudno, da o vseh drugih pomanjkljivostih ne govorimo.

Da bo posnemalnik dobro in dolgo trajno posnema, ravnajmo z njim takole:

1. Postavitvev. Posnemalnik postavimo na suho in neprašno stalno mesto. Stojalo naj bo pričvrščeno na trden podstavek, uravnan z libelo. Vsako guganje, tresenje ali kakršnokoli premikanje, je na škodo posnemanja in separatorja samega. Take napake so največ krive, da je stroj prehitro pokvarjen. Ne torej na konec stola ali mize, na povsem posebnem utrjenem mestu pritrdi stojalo posnemalnika.

2. Sestava posnemalnika. Predno sestaviš separator pogledj, če je v mazilnikih dovolj olja in če je vse čisto in pravilno pritrjeno. Boben naj bo pravilno vseden, skledice pa sestav-

ljene po zaporednih številkah. Če nimajo skledice števil, potem se mora prilegati skledica na skledico. Ako se katera skledica skrivi na robeh, jo je takoj uravnati. Ravno tako je trdno postaviti gornji skledi, še preje pa uravnati mali vijak, ki regulira slabejše ali ostrejše posnemanje.

3. Pogon separatorja. Vsak posnemalnik ima določeno število obratov na minuto. Ko to število doseže, zazvoni; če pa zvonca ni, kakor pri večjih posnemalnikih, ima pa nameščen tahometer, ki kaže število obratov. Posnemalnik je pognati polagoma, nato stopnjevati hitreje, dokler ne napravi določeno število obratov. Manjši posnemalniki napravijo 100 obratov na minuto. Vrtenje mora biti vedno enakomerno, ako se vrtil hitreje, postoji nevarnost, da se posnemalnik pokvari; celo boben se lahko razleti. Če poganjamo prepočasno, se pa slabše posnema.

Tek posnemalnika mora biti miren; morebitno hruščanje nas opozarja, da nekaj ni v redu sestavljeno

Kokošarstvo.

Misenje.

Gerdol Ivan.

Vsakoletno obnovo perja pri kokoših imenujemo misenje. Ta naravni pojav, ki sam zase ni bolezen, povzroča, da kokoši postanejo malo odporne in dovzetne za marsikatero bolezen. Rejec, kateri vidi v perutnini tudi svojo dobičkonosno živino, bo temu pojavu posvetil nekaj več pažnje. V njegovem lastnem interesu je, da dobo te nevarne krize skrajša, kar z lahkoto doseže s toplim kurnikom in pravilnim krmlje-

ali pritrjeno. V takem slučaju je posnemalnik takoj polagoma ustaviti in napako odpraviti. Paziti je nadalje na odkapanje olja v ležaje. Olje mora pravilno kapljati na ležaje, sicer bo tek stroja nepravilen in stroj hitro izrabljen. Za mazanje se rabi najfinejše olje, ki je nalašč za posnemalnike.

4. Posnemanje samo. Ko poženemo posnemalnik, vlijemo vanj nekoliko tople vode v svrhu izplahnjenja, nato šele mleko. Pritok mleka uravnava s plovcem, pipo ali vijakom tako, kakor je pač posnemalnik izdelan. Če je pritok večji kakor mora biti, bo posnemanje slabše, kakor smo želeli tedaj, ko smo uravnavali regulator za smetano. Najboljše se posnema toplo mleko, zato ga odnesimo takoj po molži na posnemanje. Ker pa za vsako molžo posebej ne bomo posnemali, ga je premešati in preje otopliti na približno 40° C. Hladno mleko se slabo posnema; ravno tako nakisano ali ono od staromolznih krav. Paziti je tudi na čistočo mleka, sicer se posnemalnik prehitro zablati in radi tega slabše posnema.

Po končanem posnemanju je posnemalnik pustiti, da se sam ustavi, nakar ga je oprati in posušiti. Boben skledice in sklede operemo v vroči vodi kamor smo dodali nekoliko sode, nato pa zopet v vroči vodi, nakar še dobro splaknemo. Vse te dele postavimo nato na primerno mesto, da se osušijo; v nobenem slučaju jih ni brisati s krpo. Stojalo pa obrišemo s krpo. Paziti je nato, da ne pride v ležaje ali v mazilnik voda.

Če posnemalnika dalje časa ne rabimo, n. pr., ko ni dovolj mleka in podobno, ga temeljito posušimo, nalahko namažemo tudi po zunanosti z oljem ter nato pokrijemo in shranimo na suho mesto. Posnemalnik ne sme rjaveti.

njem. O kokošnjaku, v katerem mora najti kokoš zavetišče v slabem vremenu in ponoči, sem napisal daljši članek v 3. številki letošnjega „Kmetovalca“.

Misenje se ne pojavi pri vseh kokoših v istem času. Nekatere se golijo že v juliju - avgustu, spet druge v septembru - oktobru in imamo tudi take kokoši, katerim začne izpadati perje šele v oktobru - novembru. Pri poslednjih se menjava perja

izvrši v nekaj tednih, pri prvih traja to kar cele mesece. Ker z misenjem, na splošno prestanejo kokoši z nesenjem, bo vsakemu jasno, da rentabilnost prvih in poslednjih je kaj različna. Kokoš, ki se začne preperjati že v juliju - avgustu nam je v veliko gospodarsko breme, medtem ko so nam ostale le v korist.

Z misenjem določimo z lahkoto dobre in slabe nesnice. Kokoš, ki se začne goliti že v juliju - avgustu je slaba nesnica in naša prva skrb bodi, da se je prej ko mogoče iznebimo. Dobre nesnice so one, ki se preperjajo v septembru - oktobru in med najboljše pa prištevamo tiste, ki nastopijo ta naravni pojav šele v oktobru - novembru. Ravno tem posvetimo za časa misenja nekaj več pažnje, kajti le od teh nam je pričakovati dobiček.

Kokoš izgubi perje polagoma. Najprej na vratu, zatem na repu in na posled še na ostalih delih telesa. Tako oskubljeno kokoš ni težko opaziti, in rejec, ki ima količkaj sočutja do živali, bo v tem času nekoliko boljše ravnal s svojimi kurami.

Predno preidemo na sestavo krme, oglejmo si iz česa je sestavljeno perje. Razen tolšče vsebuje do 15% beljakovin ter mnogo žvepla, fosforja in deloma tudi apna. Iz tega je razvidno, da kokoš v času misenja, ko obnavlja perje, potrebuje na beljakovinah ravno tako bogato krmo, kakor za časa nesnosti. Napačno je torej mnenje nekaterih, ki mislijo, da kokoš v času misenja ne rabi izdatne krme. Kakor beljakovine, ne smejo v tem času manjkati v krmi rudninske snovi, predvsem pa žveplo. Nuditi kokošim te snovi v obliki kemikalij ni priporočljivo, ker so neprebavljive, pač pa služijo kot izborna nadomestilo razne zelenjadi, predvsem kapusnice in detelje, ki so bogate na rudninskih snoveh. Ne smemo pozabiti, da so ravno rastline neposredne posredovalke med minerali in našim telesom. Ako potrebuje naše telo rudninskih snovi, se poslužujemo predvsem rastlin, ki jih v obilni meri vsebujejo. Če to welja za nas, bo isto tudi za živali.

Kakšna naj bo torej dnevna krma za kokoši, ko so nastopile misenje? Odgovor je sledeči:

Zjutraj in opoldne nakrmimo kokoši s toplo ovlaženo mešanico (iglej letošnjega „Kmetovalca“ št. 9, str. 139.), kateri dodamo nekaj več mesne in ribje moke (12%) ter v obilni meri sekljanih kapusnic, zelja ali ohrovt. Zvečer jim natrosimo po 560 g zrnja obstoječega iz koruze, ovsa in semena sončnic. Te posled-

nje dobro teknejo kokošim, ker so bogate na tolšči in beljakovinah. Priporočljivo je dodati v tem času pitni vodi nekaj gramov železne galice (5 g na 1 l vode). Železna galica namreč poveča telesno toploto, ki je

ravno za časa misenja zelo potrebna.

S tako krmo bomo olajšali in skrajšali našim čopkam dobo misenja, naš trud pa nam bodo poplačale z zimskimi jajci.

Čebelarstvo.

Naše podnebje in kriza čebelarstva.

Dr. M. Podgornik.

(Dalje.)

Česar nam narava ne nudi prostovoljno, si moramo izsiliti s človeškim delom. Za prevažanje čebel v zgodnji pomladi: bi Slovenija lahko izkoriščala bližnje primorske predele — če nas ne bi dosedanja prometna politika tako nesrečno odrezala od morja! Preostaja nam tedaj za pomlad še Dolenjska, vzhodni rob banovine za akacijo in isto tudi daljša potovanja v Mačvo, v Banat in drugam, v kolikor se bo tako prevažanje pravilno organiziralo od strani poklicanih.

V Nemčiji pripravljajo energične ukrepe proti čebelarstvem šušmarstvu, proti prešibkim in zanemarjenim čebelarstvom. Tako postopanje bi bilo umestno tudi pri nas. Slabo uspevajoča čebelarstva so splošnosti prav tako v breme kakor lastnemu gospodarju. Izločijo naj se od zaščitnih uredb in od podpore s cenejšim sladkorjem vsa slabotna čebelarstva in taka, ki obsegajo premalo čebelnih družin — meja naj bi bila pri čebelarstvih z 20 ali 10 panji. Toda kje imamo uradno postavljene ocenjevalce za klasifikacijo čebelnih panjev? Mnogo bi že dosegli če bi iz zaščite izločevali vsaj tista čebelarstva, ki gojijo namesto čebel prav za prav trote, veše, čebelne uši, bacile in bakterije; ki tudi stalno izživajo roparske pohode čebel, pogubne njim samim, kakor ropajočim čebelam!

Bog ve, v katerem uradnem predalu je zaspal oni veliki načrt čebelarstva zakona, o katerem smo sli-

šali že pred leti: zdaj pa zdaj pride v parlamentarno razpravo. Čebelarstvem šušmarstvu daje potuho siromaštvo, še bolj pa nepoučenost, ki je niso toliko krivi posamezniki, kot njihovo čebelarstvo okolje, iz katerega v glavnem črpajo svoje znanje. Kje so vzorni čebelnjaki z mladimi, sodobno usmerjenimi čebelarstvi učitelji, katerim nista pesimizem in starokopitnost izpodkopala potrebne energije? Kje so tudi finančna sredstva za čebelarstvo šolstvo, za pobijanje čebelnih bolezni? Brez zakona je velikopotezna organizacija čebelarstva nemogoča. Zasebne organizacije so prešibke, njih moči so razcepljene in se često tratijo v osebnih sporih. Drugod po svetu vidimo vse polno čebelarstev šol, znanstvenih zavodov, plemenitih postaj, celo visokošolski pouk v čebelarstvu vidi. Žal pa je pri nas še vse poljedelsko šolstvo zelo nezadostno, čeprav je naša država pretežno poljedelska. Tako izgubimo leto za letom tiste milijarde, ki bi jih narodno gospodarstvo lahko pridobivalo iz dobro organizirane čebeloreje. Pospešuje se čebeloreja tudi s tem, da se čebelarji sami potrudijo in med njimi zlasti vsi posestniki sejejo v vse večji meri medeče rastline: razne vrste detelje, esparzeto, lucerno, repico, solnčnico; naj sadijo lipe, kostanje, akacije in povsod zanimajo za take saditve tudi občinske uprave, cestne odbore, železniško upravo, kakor to drugod po svetu delajo.

Gozdarstvo.

O negi kmečkega gozda.

M. Potočnik.

Kadar govorimo o gozdu, imamo v mislih večjo ali manjšo površino katero obrašča gozdno drevje različne starosti in oblike. Dokler v okvirju naravnih zakonov skuša kmetovalec izboljšati rastlinsko proizvodnjo na ziratnih površinah s

pravilnim obdelovanjem in gnojenjem, z izbiro boljšega semena in negovanjem posevkov, zasledujemo v gozdu slične cilje s prereditvenimi.

Po uspeli pomladitvi poseke se poedina drevesa vedno bolj družijo v skupine, dokler se slednjič ne strnejo.

v celoto. Njih nadzemski deli rastejo v višino in širino ter potrebujejo za svoj razvoj več prostora. Relativno hitrejšo rast imajo nekatera drevesa vsled vrstne lastnosti, deloma pa rast pospešujejo krajevno boljša stališča. Vsi nadzemski deli teže za polno svetlobo, a najbolj vrhnji poganjek — podaljšek bodočega debla. Pomanjkanje svetlobe povzroča zaostalost v rasti in umiranje. Radi tega se zasenčena drevesa sčasoma sama po sebi izločijo iz sestojja. Hitrost tega naravnega izločevanja je odvisna od drevesne vrste, dobrote zemlje, lege in nadmorske višine stališča. Izločitev je najhitrejša pri boru, akaciji, vrbah in mecesnu, počasnejša pri jesenu, brestu, kostanju, hrastu in gabru, a najpočasnejša pri jelki, bukvu in smreki. V rodovitnih, toplih in nižjih legah se vrši izločevanje hitreje nego na slabih tleh in višjih položajih. Posebno temeljito je izločevanje v mešanem gozdu, kjer se včasih nekatere vzgojno slabейše vrste skoraj popolnoma izločijo iz gozda.

Ta, po naravi vršena selekcija ni vedno v našo korist. Že takoj spočetka opazimo, da nekatera sicer hitro rastoča drevesa, niso tudi najlepših zunanjih oblik. Mnoga od njih imajo grbavo, krivo ali dvovršno deblo ter s svojo košato krošnjo povzročajo izločitev lepšega drevja. Zato mora človek uravnati rast gozda, ako hoče imeti največ koristi od gozda.

Zanimiva in obenem važna je rast drevja v višino. Sledeča slika nam

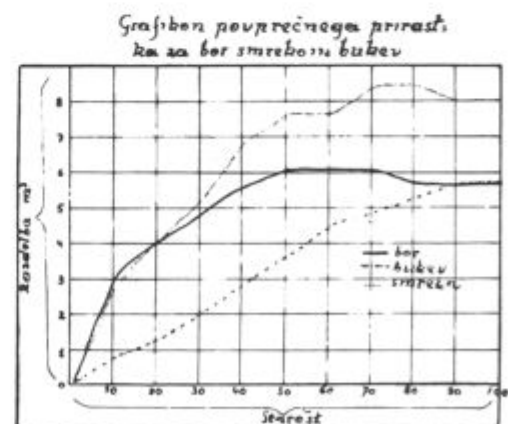
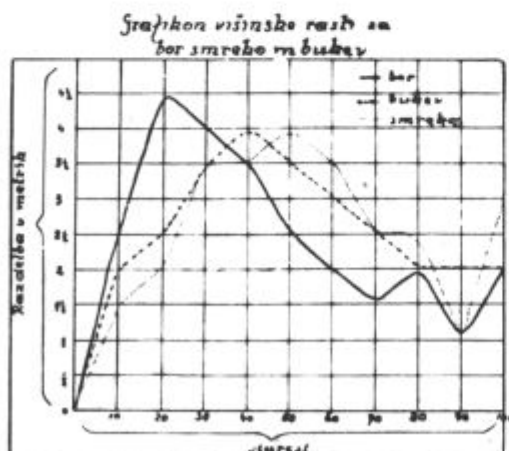
v poznejših (30—70 let) pa prirastek skoraj enakomerno pada. Starostni razred, kjer je relativna rast gozda v višino najmočnejša, imenujemo doba kulminacije. Ta je v našem slučaju pri navadnem boru med 20 in 30 letom, pri bukvu med 40 in 50 letom in pri smreki med 50 in 60 letom. Doba kulminacije je odvisna od dobrote stališča, lege in nadmorske višine tal. Če primerjamo krivulji desetletnih višinskih vzrastu bora in bukve, vidimo, da raste bukev do 3 starostnega razreda mnogo počasneje nego bor; nasprotno pa ima v poznejših desetletjih razmeroma mnogo jačji višinski prirastek. V mešanem gozdu, bor-bukve, bo slednja spočetka močno zasenčena po boru, kar pa njej kot senco prenašajoči drevesni vrsti ne bo mnogo škodovalo. Med 20 in 30 letom pa postajajo borove krošnje vedno svetlejšje, ter začnejo propuščati vedno več svetlobe za rast bukve. V času, ko začne bukev močnejše priraščati v višino (posebno med 50 in 60 letom), je v nevarnosti bor, da ga bukev ne zasenči. To bi bilo seveda le v tem slučaju, da raste oba vrsti v enako dobrih okoliščinah, kar pa je v prirodi navadno zelo redko. V istem smislu se vrši borba za obstanek v mešanem gozdu med drugimi drevesnimi vrstami, toda vedno sorazmerno z dobroto stališča.

Kakor vidimo iz krivulj, relativna višinska rast po kulminaciji naglo pada. Po tej dobi imamo v gozdu različno visoka, tanka in gladkoda-

S preredčenjem začnimo takrat, ko so se spodnje veje posušile in odpadajo. V čistovrstnih gozdovih bomo pri preredčenjih do kulminacije in nekoliko časa po njej posekali vse suho, bolno ali drugače poškodovano drevje; nadalje nekatero izmed močno razvitih, ako je zelo nelep oblik. Pustimo ga le, če stoji na samem in ščiti tla. Le tu in tam bomo preredčili tudi pregoste in slaborastoče skupine. V splošnem pa bodi gozd v tej dobi bolj gosto zaraščen, da se bodo mogla razviti ravna, gladka in polnolesna debla. Na legah, katere so izpostavljene vetrovom in snežnim metežem, posebno na plitkih tleh preredčujemo v mladosti močnejše, da se morejo poedina drevesa dovolj močno razviti. V mešanem gozdu izsekavamo razen gori omenjenih dreves tudi ona, katera duše žlahtnejše vrste, dokler je to potrebno. Pri vsem tem mora biti preredčenje v skladu z načeli trajnega obdržavanja rodovitnih gozdnih tal.

Pravilno negovan mlad gozd je sestavljen po kulminaciji višinske rasti iz različno visokih dreves. Največ jih je v enakih, ali skoraj enakih višinah, nekaj jih sega le do polovice krošenj glavnega drevja, a mnogo jih je, katera so popolnoma potisnjena pod krošnje prevladajočega drevja. Gozd je sedaj v dobi najugodnejšega prirastka na maso.

Sledeči grafikon povprečnega dobnega prirastka, sestavljen na podlagi podatkov iz donosnih tablic za srednjo dobrino tal, od gozda, kate-



grafično predoča višinsko rast treh važnih drevesnih vrst: bora, bukve in smreke. Če sledimo n. pr. krivulji višinske rasti bora vidimo, da raste v prvih dveh starostnih dobah (10—20 let) razmeroma najhitreje,

belna drevesa, a z ozkimi slabo razvitimi krošnjami. Prirodno izločevanje je v tej dobi počasno, krošnje dreves se vedno bolj zožujejo, drevje se malo debeli, ves gozd slabo prirašča.

ri je bil skozi vso starostno dobo pravilno negovan nam nazorno kaže, kako prirašča gozd v maso.

Predstavljajmo si, da imamo 10 ha enakodobre zemlje in da to zemljo obrašča navadni bor. Od tega ima-

mo en ha desetletnega, en ha dvajsetletnega in tako dalje po 1 ha do stoletnega borovega gozda. Če posekamo n. pr. en ha dvajsetletnega bora z zarastjo 0.8 in izmerimo tudi vse vejevje dobimo 86 plm³ lesa. Ako delimo to maso s starostjo, dobimo 4.3 plm³ in to se imenuje povprečni starostni prirastek. Na slični način so dobljeni povprečni prirastki drugih starostnih razredov (tretji, četrti, i. t. d. do 10). Če primerjamo prirastke raznih razredov med seboj, vidimo, da so v vsakem starostnem razredu različni. N. pr. bor je v prvih desetih letih prirastel povprečno letno 3 plm³, v dvajsetletju povprečno zaokroženo 4 plm³, toraj že za 1 plm³ več kot v desetletju. To se skoraj enakomerno stopnjuje do petega starostnega razreda, kjer doseže povprečni starostni prirastek kulminacijo t. j. 6 plm³ in se obdrži na tej višini do sedmega starostnega razreda (30. leta). Že v osmem starostnem razredu pade prirast za 0.40 plm³, t. j. na 5.6 plm³. V nadaljnjih starostnih razredih (posebno desetem) začne povprečni prirastek enakomerno padati. Nasprotno, raste bukev skozi vse starostne razrede, sicer počasneje, toda stalno enakomerno in doseže kulminacijo v desetem ali enajstem starostnem razredu t. j. 5.6 plm³. Smreka prirašča skozi vso dobo bolj neenakomerno, ter kulminira med sedmim in osmim starostnim razredom t. j. povprečno 8.4 plm³, tako da doseže izmed vseh treh vrst ob času kulminacije absolutno največji prirastek. Pri tem računu je upoštevana celokupna masa, torej tudi od že izvršenih preredčenj dobljena. Vidimo tudi, da se kulminacija tega povprečnega prirastka pokaže za vsako drevesno vrsto v drugi dobi starosti in da nastopi ista mnogo pozneje nego pri prirastku v višino. Oba prirastka sta seveda v neposredni zvezi z dobroto stališča.

Iz teh izvajanj moremo zaključiti, da prirašča visoki gozd najugodnejše med 60 in 90 letom. Preredčenja v tej dobi naj imajo torej predvsem namen pospešiti debelitev drevja, oziroma povečati prirast na masi. Kakor smo že omenili, se gozd v tej dobi umiri, krošnje glavnega drevja se vedno bolj stiskajo, manjša se asimilacijska površina — gozd le slabo prirašča. Radi tega bomo sedaj nekoliko močneje preredčevali nego v mladosti. Predvsem bomo posekali del onega drevja, katero sega pri-

bližno do polovice glavnih dreves. Potisnjena drevesa (kapniki), če so zdravi in pri vrstah, kjer se ni bati lubadarjev, ne posekamo vseh, razen kjer so pregosta. Ti kapniki ne škodujejo več rasti glavnega drevja, vrše pa važno vlogo, ker ščitijo tlo pred izsušenjem. V mešanih gozdovih, svetlobo zahtevajočih iglavcev in senco ali plosenco prenašajočih listavcev, posekamo slednje le, če iglavcem škodujejo. Le tu in tam posekamo tudi kakšno glavno drevo, ako je zelo nelep oblik in ako ga more zamenjati potisnjeno. Razume se, da odstranimo tudi vse suho, rakavo, po vetru ali snegu polomljeno drevje. Skrbimo, da se bodo po preredčenju tla čimprej zopet zasenčila.

Ko so se krošnje po prvem takšnem močnejšem preredčenju (navadno bo to po sedmih do petnajstih letih) zopet gosto strnile, ponovimo preredčenja v istem smislu, kot je to zgoraj omenjeno. Preredčujemo toraj večkrat, previdno in počasi. Slednje velja še prav posebno za vrste s plitkim korenjem (smreka, bukev) in na vetrovom izpostavljenih legah. Preredčenje ne zasleduje samo to, da posekamo suho in zaostalo drevje, temveč, da ob pravem času in v dovoljni meri posežemo tudi v razredčitev krošenj glavnega drevja, koli-

kor to dopušča drevesna vrsta, do brota tal in lega.

Vsako drevo katero nameravamo posekati, obeležimo z apnenim beležem ter to zabeležbo pred sečnjo še enkrat prekontroliramo. Sekamo in spravljamo les po možnosti pozimi, ko narava počiva. Pazimo, da podirajoče se drevje ne poškoduje še stoječe.

Mnogo naših kmečkih gozdov, mladih in starih čaka na to prekoristno in hvaležno delo. S temi opravili bi mogli znatno dvigniti vrednost, kakor tudi skupne dohodke iz gozda. Iz preredčenj pripravljen les moremo domala vsega uporabiti v domačem gospodarstvu. Strokovnjaki so na podlagi praktično ugotovljenih podatkov ugotovili, da znaša masa dobljena iz preredčenj 30—50% od mase pri sečnji zrelega gozda. Izogibljimo pa se premočnih, mnogokrat špekulativnih preredčenj. V takih slučajih lastnik poseka vse debelejše za gotove tehnične svrhe sposobno drevje, a preostale kapnike pusti rasti, češ bodo si že opomogli. Tovrstna preredčenja so škodljiva za gozd in žep in tudi po gozdnem zakonu kaznjiva. Sekajmo gozd šele takrat, ko smo ga s pravilnimi preredčenji vzgojili do dozorelosti.

Zadružništvo.

Pregled rumunskega kmetijstva in zadružništva.

Ing. Teržan — Ruše.

Rumunija je tipična kmečka dežela. Od 19 milijonov državljanov živi 16 milijonov od kmetijstva, t. j. 84%. Celokupna površina Rumunije meri 29,504.900 ha. Od tega je 13,866.120 hektarov polja, 3, 857.100 ha travnikov in pašnikov, 562.700 ha sadonosnikov in vrtov, 6,448.500 ha gozda, ostanek od 4,770.400 ha površine zavzemajo reke in potoki, ceste, neproduktivno tlo in zazidana površina. Od celokupne površine služi 63% za poljedelstvo.

Prebivalstvo Rumunije se hitro množi. Zato je pridobivanje nove poljedelske zemlje z izsuševanjem, izboljšanje dosedanjega načina kmetovanja, urejevanje napajanja travnikov in polja ter povečanje pridelkov, za Rumunsko zelo važen problem. S temi vprašanji se bavi in jih

znanstveno raziskuje „Rumunska Akademija“, ki deluje za gospodarski in kulturni procvit rumunskega naroda.

V Bukarešti imajo kmetijsko visoko šolo, ki se je l. 1929 ustanovila iz kmetijskega zavoda, ki je že 75 let deloval za povzdigo rumunskega kmetijstva.

Rumunija je karpatska-podonavska dežela. Največ sejejo žita in sicer koruze na 5 in en četrt milijona ha, pšenice na 3 in pol milijona ha. Mnogo sejejo tudi ječmena (1.6 milijona ha), ovsa (tričetrt milijona ha) ter rži (pol milijona ha). Od okopavin pridelujejo krompir, fižol, grah; razen tega pridelujejo mnogo čebule, buč, melon, sladkorne repe, solnčnice, oljne repice in soje. Od ostalih rastlin pridelujejo še tobak, konopljo,

lan, gorčico. Lucerne in detelje imajo razmeroma malo.

Vinogradov imajo 273.200 ha ter pridelajo okrog 11 milijonov hl vina. Leta 1936 so izvozili 259.000 hl vina. Rumunsko vino je dobro. Sadjarstvo je v Sedmograškem že lepo razvito. V dobrih sadnih letinah imajo sadja več kot ga rabijo za sebe. Leta 1936 so izvozili 36 milijonov kg sadja. Jabolka lahko iz gotovih leg Sedmograške konkurirajo našim štajerskim! Skupno imajo okrog 80 milijonov sadnih dreves (jablane, orehi, hruške, breskve, višnje, črešnje in murve.)

Tudi v živinoreji predstavlja Rumunija močno deželo. Ima okrog 2.1 milijona konj, 4.3 milijonov goveje živine, 11.8 milijonov ovac, 2.9 milij. svinj, 46 milijonov perutnine (gosi, race, purani, kokoši).

Glavna kmetijska panoga v Rumuniji je **žito**. V zvezi z veliko proizvodnjo in izvozom pšenice in koruze so se na Donavi razvile velike trgovske luke — Braila, ter Galac in Ismail, kjer so zgradili ogromne žitne silose. Padec žitnih cen v zadnjih letih je tudi rumunskemu kmetu zadal hud udarec. Več kot štiri petine polja zaseje rumunski kmet z žitom! Razumljivo, da je padec žitnih cen hudo prizadel celokupno rumunsko gospodarstvo. Zato so l. 1931 začeli z akcijo za dvig cene pšenici. Prvo, kar je vlada podvzela, je bila izvozna premija za pšenico: 10.000 lejev za vagon! Za kritje te izvozne premije je vlada vpeljala krušne znamke po 1 lej. Na vsako pecivo, težko 700—1000 gr se je morala prilepiti krušna znamka. V l. 1931 je Rumunija izvozila okrog 100.000 vagonov pšenice. Vsled tega so bile izvozne premije veliko breme za državno blagajno, ker krušne markice niso pokrile vseh izdatkov za izvozne premije. Po enoletni praksi so opustili izvozne premije in krušne znamke.

V letu 1933/34 so podvzeli drugačne mere za dvig cene pšenici. Ustanovili so državni komisariat za regulacijo „cene pšenici“. Ta komisariat ima nalogo skrbeti za dobre cene žitu. Če bi cene padle pod določeno minimalno ceno, nastopi takoj žitni komisariat in kupuje na račun države žito ter s tem dvigne ceno. V to svrhu je dala država žitnemu komisarijatu 900 milijonov lejev na razpolago. Ta način intervencije za dvig cen pšenici je bil boljši od pr-

vega s krušnimi markami in izvozno premijo. Toda tudi ta sistem je pokazal svoje slabe strani: finančne težkoče za nakup žita po mlačvi, ko so kmetje pritisnili s pšenico na trg; potreba ogromnih državnih shramb za žito in čuvanje žita, da se ne pokvari do končne prodaje. Zato so leta 1935 izdali zakon s katerim nastopa država kot kupec žita in so se vpeljale zopet izvozne premije. Istočasno pa so odredili **stalne najnižje cene za žito v notranji trgovini**. Z določitvijo najnižjih žitnih cen so zaščitili kmeta pred posredniki in trgovci, ki morajo plačati določeno ceno. Za kritje izvoznih premij so vpeljali takso na moko, ki jo mora plačati mlinar.

Lansko leto 1935/36 je Rumunija pridelala skupno 262.467 vagonov pšenice, kar pomeni 25.000 vagonov čez lastno potrebo. Najnižjo ceno za (77 kg hekt. teže) pšenico so določili 340 lejev za 100 kg v mesecih julij, avgust, september in 350 lejev za ostale mesece. Kmetovalec pa je dobil za pšenico, ki se je rabila za domačo potrošnjo (v Rumuniji sami) večjo ceno 430—552 lejev za 100 kg.

V letošnjem letu 1936/37 ima Rumunija 120.000 vagonov pšenice za izvoz. Tudi letos je bila od vlade določena minimalna cena za pšenico s 350-leji za 100 kg.

V Rumuniji so po svetovni vojni leta 1919 izvedli agrarno reformo, tako da imajo danes okrog 92% celokupne obdelane zemlje mali in srednji kmetje v rokah. Pred svetovno vojno so veleposestniki imeli v svojih rokah 45% obdelane zemlje. Veleposestniki so imeli svoje bančne zveze in s tem tudi rešeno vprašanje kredita. Po agrarni reformi se je pokazala nujna potreba ustvariti organizacijo, ki bo malim in srednjim kmetom dajala kredit in jim pomagala vnovčevati pridelke, predvsem pšenico. Mesto predvojnega bančnega sistema, ki je kreditiral veleposestniku, se je po izvršeni agrarni reformi ustvaril nov gospodarski sistem malega človeka, t. j. **zadružništvo**. Za vnovčevanje pšenice so si organizirali „valorizacijsko zadrugo“, ki zbira pšenico od kmetovalcev in jo izvaža. Danes ne obstoja več v Rumuniji sistem kapitalistične žitne trgovine, izvzemši malega števila velikih svetovnih izvoznih firm, ki zastopajo interese inozemskih bank, katere jim dajo na razpolago denar za žitno trgovino. Te izvozne firme

zasledujejo cilje, ki so v nasprotju z interesi rumunskega kmetovalca. Država skrbi, da kmetje niso več prepuščeni na milost in nemilost egoističnim interesom kapitalistične trgovine na ta način, da vsestransko podpira kmetijsko zadružništvo. Pod strogo državno kontrolo so izvozno žitno trgovino tako uredili, da dobavljajo zadruga pšenico do broda, tu ga prevzamejo izvozniki in plačajo po ceni, ki odgovarja ceni pšenice na svetovnem trgu. **Ta sistem je zaenkrat, dokler se zadružništvo ne usposobi za izvozno trgovino, kompromis med staro kapitalistično trgovsko prakso in zadružnim duhom.**

V Rumuniji je zadružništvo že dokaj lepo razvito. Leta 1903 je rumunsko zadružništvo dobilo svoj prvi zakon. **Vzpodbuda za ustanavljanje zadrug v Rumuniji je bil boj s krivičnim profiterstvom.** Leta 1935 so dobili Rumuni nov zadružni zakon, veljaven za vso državo. Po tem novem zakonu je bil osnovan **zadružni zavod** za propagiranje, ustanavljanje in revizijo celokupnega rumunskega zadružništva. Danes deluje v Rumuniji okrog 10.000 raznih zadrug, ki skrbijo za zboljšanje kmetijske proizvodnje in olajšanje konsuma. Agrarna kriza je zelo hudo zajela tudi rumunskega kmeta. Z raznimi olajšavami in končo z zakonom od 7. aprila 1934, so v Rumuniji uredili zadolženost kmetov na ta način, da so odpisali 50% dolgov in določili odplačilo ostale polovice v 17 letnih obrokih. Odpisali so 3 milijarde lejev kmečkih dolgov. Te izgube so morale kreditne zadruga in kreditni zavodi kriti iz svojih rezerv. Država pa se je obvezala skozi 17 let za kritje izgub kmečkih dolgov plačevati letno 450 milijonov lejev. Ta denar izroči država vsako leto narodni banki, ki mora večji del tega denarja staviti na razpolago kreditnemu zadružništvu.

Kmečke zbornice imajo v Rumuniji že od leta 1925. Rumunske kmečke zbornice imajo nalogo podpirati kmeta; voditi ga k naprednemu gospodarstvu ter ga stanovsko zastopati. Organizacija kmečkih zbornic v Rumuniji je osnovana na okrožjih in deluje 71 okrožnih kmečkih zbornic, ki imajo svojo zvezo kmečkih zbornic s sedežem v Bukarešti. Denarna sredstva za delo sprejemajo kmečke zbornice:

- 1) 1% od zemljarine,
- 2) 3% od občinskih proračunov,
- 3) 10% od kmetijskih taks (žitna, živinska, sejmarska itd.).

Vseh 71 okrožnih kmečkih zbornic mora 10% od svojih dohodkov oddati svoji Zvezi. Predsednik Zveze kmečkih zbornic je istočasno pomočnik in namestnik kmetijskega ministra. S tem so ustvarjeni najožji stiki kmečkih zbornic kot kmečke stanovske organizacije s kmetijskim ministrstvom, ki v imenu države in vlade skrbi za strokovni napredek celokupnega kmetijstva. Najboljše

spričevalo o rumunskih kmečkih zbornicah in o Zvezi K. Z. daje sam rumunski kmet, ki izjavlja, da mu je kmečka zbornica tako potrebna kot vsakdanji kruh! S tem je velika važnost in blagodejno delo rumunskih kmečkih zbornic najboljše dokazano.

Če bi pa pregled spopolnili še s podatki od raznih drugih kulturnih in privatnih kmečkih in kmetijskih ustanov Rumunije, bi spoznali, da je rumunski kmet po svetovni vojni zelo napredoval in da postaja odločujoč faktor v svoji narodni kmečki državi.

Društvene vesti.

Vabilo

k letnim občnim zborom podružnic Kmetijske družbe v Ljubljani, r. z. z o. z.

Dne 28. novembra 1937:

Podružnice: Polhovgradec, po prvi sv. maši v občinski pisarni; **Sostro**, ob 8. uri v nar. šoli v Sostrem; **Unec pri Rakeku**, ob 14. uri v nar. šoli; **Drenov grič**, ob 14. uri v Gasilskem domu; **Dobrova pri Ljubljani**, ob 7. uri 30 min. pri Francu Suhadolc v Dobrovi; **Dol pri Ljubljani**, ob 15. uri v nar. šoli.

Načrt za razdelitev nagrad naročnikom.

V zadnjem „Kmetovalcu“ smo objavili, da bo na vsakih deset naročnikov dodeljena po ena nagrada v kmetijskih potrebščinah.

Določili smo nagrade v vrednosti od Din 5.— do Din 2.400.—, ki se bodo javno in nepristransko po žrebu razdelile.

In sicer se bodo razdelile sledeče nagrade:

1 mlatilnica	v vrednosti Din 2.400.—
1 reporeznica	630.—
1 težka njivska brana „ „ „ „	650.—
1 posevna brana	450.—
6 nagrad	175.—
6 „	100.—
okoli 80 nagrad	45.— do 85.—
„ 100 „	25.—
„ 100 „	15.— do 20.—

in toliko manjših nagrad, da bo vrednost vseh nagrad znašala v dinarjih 3 kratno vsoto števila naročnikov.

Pravico do nagrade imajo vsi naročniki brez izjeme, stari in novi, ki:

1. pri podružnicah, centrali ali naših skladiščih, poravnajo v celoti naročnino Din 25.— za leto 1938. do 31. decembra 1937. in

2. izpolnijo odrezek, ki se nahaja pod to objavo.

Novi naročniki morajo kupiti novembersko številko „Kmetovalca“ za Din 2.— pri podružnicah, skladiščih ali pri centrali v Ljubljani. Opozarjamo, da se za razdelitev nagrad ne bodo upoštevale druge prijave, kot le odrezki iz „Kmetovalca“. Odrezke je točno izpolniti z osebni podatki naročnikov, a podružnice so dolžne na njih potrditi sprejem denarja.

Dan žrebanja se bo objavil v januarski številki „Kmetovalca“.

Strokovni časopis je danes potreben vsakemu praktičnemu kmetu bolj kot kedaj prej, saj bomo svoje gospodarstvo in proizvodnjo mogli prilagoditi novim potrebam trga in življenskim možnostim, če bomo sproti poučeni o vsem, kar je za kmetijsko stroko s kateregakoli ozira važno.

Kmetovalci, naročajte se na edini, vsestranski strokovni list

„KMETOVALEC“.

Odrezati!

Podružnica „Kmetijske družbe r. z. z o. z.“ v

Izjavljam, da se naročujem za leto 1938. na strokovni list „KMETOVALEC“ in da sem danes vplačal naročnino Din 25.—. Obenem prosim, da se me pri razdelitvi nagrad upošteva.

List se naj pošilja na naslov:

(ime)

(bivališče)

Naročnino Din 25.— sprejel:

(pečat podružnice in podpis nabiralca):

(zadnja pošta)

Podpis:

Inserati se računajo po naslednjih cenah:

$\frac{1}{32}$ strani = Din 50 + Din 2 ogl. takse	$\frac{1}{8}$ strani = Din 200 + Din 15 ogl. takse	1 cela stran = Din 1600'— + Din 60'— oglj. takse
$\frac{1}{16}$ " = " 100 + " 5 " "	$\frac{1}{4}$ " = " 400 + " 30 " "	(26 × 20 cm = 520 cm).
$\frac{1}{12}$ " = " 150 + " 5 " "	$\frac{1}{2}$ " = " 800 + " 30 " "	

Priloge listu se računajo za vsakih 1000 komadov 100 Din.

Mala naznanila.

Le proti predplačilu, vsaka beseda 50 par, najmanj 10 Din in 2 Din ogl. taksa.

Upravištvu ne prevzame posredovanja.

Vsakega 12. v mesecu se zaključijo sprejemanje oglasov za prihodnje številko.

Sadno drevje in cepljene trte

večjo količino ima na razpolago po ugodni ceni drevsnica in trsnica Ferle Janko, Svlbno p. Radeče pri Zid. mostu. — Pišite po seznam! 57

Gospodarski adjunkt

ali vršilec se sprejme kot pomoč upravitelju veleposestva „Rogoza“ pri Mariboru. V poštev pridejo le prosilci z uspešno dolgoletno prakso, primernimi pričevanji, poštenimi in treznimi. Pismene ponudbe na naslov: dr. Fritz Scherbaum, Maribor. 58

Majer ali šafar

na veleposestvo pri Mariboru se proti dobremu plačilu sprejme, za oskrbo 25 montafonskih krav in 20 glav mlade živine. Prvovrsten, samostojen in zanesljiv strokovnjak za švicarijo in molženje, s primernimi pričevanji, izkušen v živinoreji in otečenju — naj pošlje ponudbo na: Oglasni zavod Hinko Sax, Maribor. 62

Novo brinje

oddaja po ugodni ceni: Ivan Jelačin, Ljubljana, Emonska cesta 8. 54

Vabilo

na občini zbor Kmetijske hranilnice in posojilnice v St. Janžu na Dolenjskem, r. z. z n. z., ki bo dne 28. novembra 1937 ob 7.30 v hiši št. 5 z dnevnim redom: 1. Čitanje zapisnika, 2. Poročilo načelstva in nadzorstva, 3. Čitanje revizijskega poročila, 4. Odobritev računskega zaključka, 5. Sklepanje o razdružbi zadruga, 6.) Volitev likvidatorjev. Načelstvo. 60

Namizna jabolka

več sto kg, lepih, obranih, ima na prodaj Josip Zveglar, na Rihniku, pošta Sv. Jurij ob južni železnici. 59

Sadno drevje. Vinsko trsje

in korenjake v dobri kakovosti Vam nudi: Trsnica in drevesnica „Ceh“, Sv. Bollenk v Slov. Goricah. 61

Sadjarstvo podjetje

blizu Zagreba išče družabnika z 20 do 25.000 Din radi razširjenja sadjarstva; to so večji nasadi breskev in hrušk (New Times-ov način). Osebnno sodelovanje ni potrebno. Ponudbe nasloviti na Upravo „Kmetovalca“ pod šifro 20%. 65

Blasnikova „Velika Pratika“ za leto 1938 je izšla in se razpošilja za ceno Din 5'— za vsak komad. Naročila se pošiljajo na tiskarno J. Blasnika nasl., Ljubljana, Breg štev. 10-12. Dobi se tudi v trgovinah. To je najbolj priljubljeni in najbolj razširjeni slovenski ljudski koledar že od nekaj.

24 šivalnih strojev

„Singer“ in „Pfaff“, skoraj novih, ki štikajo in štopajo in kolesa, po zares nizkih cenah, naprodaj samo pri „Promet“, v Ljubljani, nasproti Križanske cerkve. Tudi ob nedeljah dopoldan na ogled. 63

Sejalni stroj

13 vrstni, malo rabljen in Sackov obračalni plug ima poceni na prodaj: Sadjarstvo „Zbeli“, Gornji Laduč 53, pošta Dobova pri Brežicah. 64

Plemenske mrjase in svinje

3 mesece stare, od prvovrstnih importiranih staršev nemške plemenite pasme ima na prodaj: Oskrbništvo grašč. Žovnek, Braslovče, Savinjska dolina. 66

Zahtevajte pri Vašem trgovcu „Naš čaj“! Mešanica domačih čajnih rastlin!



Najboljši nadomestek za inozemske čaje!

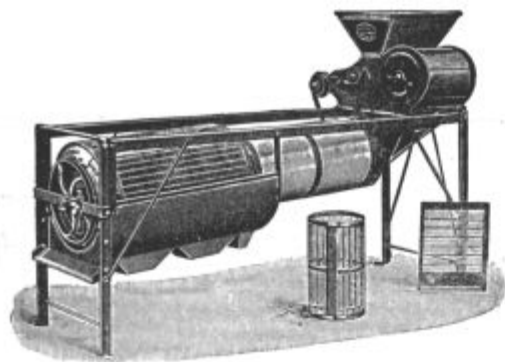
Po odobrenju Ministrstva socijalne politike in narodnega zdravja v Beogradu z dne 11. maja 1935 l. S. br. 14.004

Na prodaj pri:

Kmetijski družbi r. z. z o. z.
v Ljubljani



Čistite Vaše žito samo z originalnimi žitočistilniki



„HEID“ ovimi trijerji

Stockerau bei Wien.

Stalno v zalogi pri Kmetijski družbi v Ljubljani in njenih skladiščih.

Oglasi v „Kmetovalcu“ imajo uspeh!



J. Blasnik nasl.

Univerzitetna tiskarna

LITOGRAFIJA, OFFSETTISK, KARTONAŽA
ZALOŽNIŠTVO VELIKE PRATIKE
VREČICE ZA SEMENA

Ljubljana, Breg 10-12

USTANOV. Najstarejši grafični zavod Jugoslavije
LETA 1828 izvršuje vse tiskovine solidno in poceni

Laneno olje, firnež, barve, lake, kit, lan, tropine

ter vse v to stroko spadajoče blago prvovrstne
kakovosti po solidnih cenah in točni postrežbi,
najugodnejše kupite pri domačem podjetju

MEDIĆ ZANKL

tovarna olja, lakov in barv
družba z o. z., lastnik FRANJO MEDIĆ

Centrala v Ljubljani, podružnice v Mariboru in Novem
Sadu. — Tovarne v Ljubljani, Medvodah in Domžalah

Najuspešnejše sredstvo za rejo
domače živine je brezdvomno

MASTIN

ki pospešuje rast, odebilitv, in omastitev domače,
posebno klavne živine. — Jasen dokaz neprecenljive
vrednosti „MASTINA“ so brezštevilna zahvalna pisma

Cena: 5 škat. 46 Din, 10 škat. 80 Din

Lekarna TRNKOCZY
LJUBLJANA, Mestni trg 4 (Zraven Rotovža)

KMETSKI HRANILNI IN POSOJILNI DOM

Telefon:
štev. 28-47

v Ljubljani

Brzjavi:
„Kmetiskidom“

reg. zadr. z neomejeno zavezo

Tavčarjeva ulica 1

Račun Poštne hranilnice štev. 14.257
Račun pri Narodni banki.

Nove vloge

vsak čas razpolož-
ljive obrestuje po

4% do 5%

Za vse vloge nudi
popolno varnost.

Otvorja tekoče račune.

Eskontuje menice.

Daje kratkoročna posojila.

Izvršuje ostale denarne posle.

ZAUPAJTE DENAR

DOMAČEMU ZAVODU!

**Slamareznica
za vsako delo**

„STAHL-KEMNA“

za rezanje slame, zelene
krme, za polnitev silos-a,
vse z enim strojem

Prospekte pošilja
brezplačno:



JUGO-AGRAR

NOVI SAD, ŽELJEZNIČKA ULICA 96

Vlažno leto - - gnili krompir.

Producenti, trgovci, konsumenti zavarujte se proti izgubi krompirja vsled zunanje gnilobe krompirja v kletah,
skladiščih in podsipnicah **s KARSAN=om.** Sigurno delovanje, enostavna
in ekonomična uporaba, nestru-
peno in ne umaže krompirja.

Enostavno razprašenje! „KARSAN“ je pakovan v dozah po 500 gramov in po 1 kg.

Pakovano za gospodinjstvo v dozah po 100 gramov, za 250 do 500 kg krompirja.

„KARSAN“ se dobiva pri:

Schering A. G. Berlin
oddelek za zaščito blja
Zastopstvo za Jugoslavijo
ZAGREB, Trg Kralja Petra 9. Telef. 55-33.

Kmetijski družbi v Ljubljani
njenih skladiščih v Novem mestu,
v Celju, v Slov. Konjicah in v Mariboru.

**Ob 117 - letnici obstoja - 4. novembra 1937 se je odprla (ustanovila)
ekspozitura v Kočevju**

Trg Kralja Aleksandra št. 84

Vršila bo vse **posle denarnih zavodov**. Sprejemala bo **vloge** na knjižice in v tekočem računu in jih obrestovala po 3—5%. Dajala bo **posojila in kredite** proti vknjižbi, poroštvu in zastavi vrednostnih papirjev po najugodnejših pogojih. Vloge bo izplačevala brez omejevanja.

Blagajniške ure: od 8. do pól 1. in od 3. do 4.

**Hranilnica dravske banovine, Ljubljana
preje: Kranjska hranilnica.**

Sadjarji! Le tisti ima v sadjarstvu lep vir čistega dohodka, ki skrbno zatira škodljivce in neguje drevje ter si na ta način zagotovi zdravo in lepo sadje. Preizkave znanstvenikov in dolgoletne izkušnje praktikov izpričujejo, da je



ARBORIN

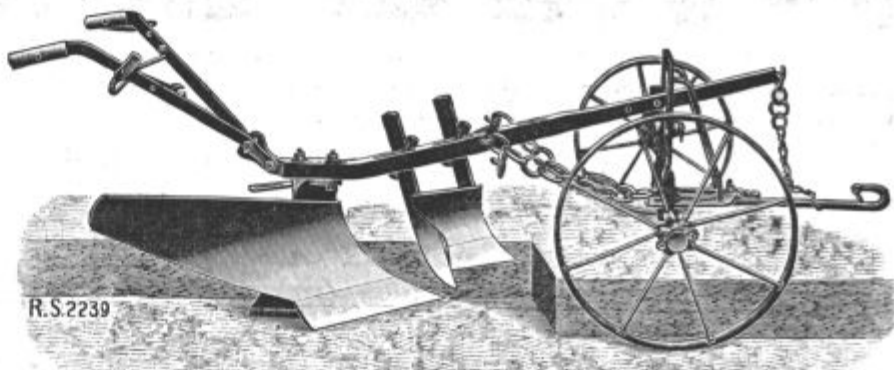
odlično sredstvo za jesensko in zimsko zatiranje sadnih škodljivcev.

„CHEMOTECHNA“ družba z o. z., Ljubljana, Mestni trg 10

Tvrdba priporoča razna **razkuževalna sredstva** za dom in hlev, **cepilno smolo, mazavo milo** in slično.

Arborin in cepilna smola v zalogi tudi pri **Kmetijski družbi** in njenih skladiščih.

**SACK-ovi
plugi
so najboljši!**



R.S.2239

V zalogi pri **Kmetijski družbi** in njenih skladiščih.

Dospela je nova pošiljatev Sackovih plugov. Naročite takoj, ker je pričakovati podražitev sirovin in s tem tudi plugov.