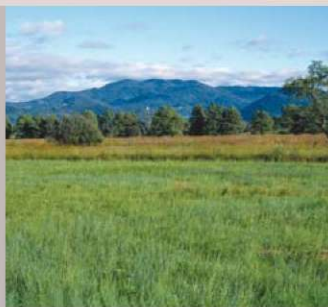




**Kosec** (*Crex crex*)

Populacija kosca v Sloveniji vztrajno upada, na kar je opozoril tretji vseslovenski popis kosca v letu 2004. Od leta 1999 do 2004 se je populacija znižala za dobrih 30 %, najbolj na Ljubljanskem barju [Božič L. (2005): *Acrocephalus* 26 (127): 171-179].  
foto: Eva Vukelič

**Črnohlavi galeb** (*Larus melanocephalus*)

Potencialna nova gnezdilka Slovenije, saj se je osebek v mešanem paru z rečnim galebom pripravljajal na gnezdenje v koloniji galebob na Ptujskem jezeru maja 2005 [Denac D. & Smole J. (2005): *Acrocephalus* 26 (127): 198].  
foto: Damijan Denac

**Lesna sova** (*Strix aluco*)

V Kozjanskem regijskem parku lesna sova pleni večinoma gozdne vrste malih sesalcev, v največji meri rumenogrdlo in navadno belonogo miš ter polha, tudi podleska in gozdno voluharico, pogosteje pa pobira tudi žuželke, zlasti hrošče [Kuhar B. (2005): Dipl. delo, Pedagoška fakulteta, Univ. v Mariboru, Maribor].  
foto: Hrvoje Oršanič

**Čuk** (*Athene noctua*)

Ali še gnezdi na Ljubljanskem barju? Skrivnostna domnevna gnezdilka, katere zadnji zanesljivi gnezditveni podatek izhaja iz leta 1988, kasnejša opažanja pa so zgolj gnezditveno sumljiva [Tome D., Sovinc A. & Trontelj P. (2005): Ptice Ljubljanskega barja. Monografija DOPPS št. 3, DOPPS, Ljubljana].  
foto: Borut Rubinič

**Triprsti detel** (*Picoides tridactylus*)

Na Solčavskem je bilo ugotovljeno, da intenzivnost gospodarjenja v gozdovih negativno vpliva na nekatere specializirane vrste plezalcev, kot sta pivka in tripsti detel, medtem ko sta veliki detel in črna žolna glede tega manj občutljivi vrsti [Groznič Zeiler K. (2005): Dokt. disertacija, BF, Univ. v Ljubljani, Ljubljana].  
foto: Borut Rubinič

**Kratkoprsti škrjanček**

(*Calandrella brachydactyla*)  
Redek gnezdilec Slovenije je bil opazovan na Šempaškem polju, kjer je samec pel in se prehranjeval, a verjetno ni gnezdil [Figelj J. (2005): *Acrocephalus* 26 (127): 199].  
foto: Borut Rubinič

**Pisana penica** (*Sylvia nisoria*)

Samec je prepeval maja 2000 v okolici Škal. Ali je tudi gnezdil? [Gregori J. & Šere D. (2005): Ptici Šaleških jezer. Prirodoslovni muzej Slovenije, Ljubljana].  
foto: Borut Rubinič

**Tamariskovka** (*Acrocephalus melanopogon*)

Zadnje zanesljivo gnezdenje je bilo na Ljubljanskem barju ugotovljeno leta 1986 v Dragi pri Igu, danes pa je verjetno vrsta kot gnezdilka z Barja izginila [Tome D., Sovinc A. & Trontelj P. (2005): Ptice Ljubljanskega barja. Monografija DOPPS št. 3, DOPPS, Ljubljana].  
foto: Ivo A. Božič

**Mali vrtnik** (*Hippolais caligata*)

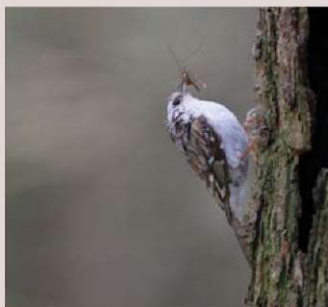
Kot nova vrsta v Sloveniji je bil edinkrat zabeležen septembra 1999, ko se je ujel v obročkovo mrežo pri Vrhniku [Tome D., Sovinc A. & Trontelj P. (2005): Ptice Ljubljanskega barja. Monografija DOPPS št. 3, DOPPS, Ljubljana].  
foto: Stanko Jamnikar

**Kraljičica** (*Phylloscopus proregulus*)

Prvič in edinkrat v Sloveniji je bila ujeta v mrežo oktobra 1999 ob Ljubljani pri Vnanjih Goricah na Ljubljanskem barju [Tome D., Sovinc A. & Trontelj P. (2005): Ptice Ljubljanskega barja. Monografija DOPPS št. 3, DOPPS, Ljubljana].  
foto: Piet Munsterman / Saxifraga

**Dolgoprsti plezalček** (*Certhia familiaris*)

Je vrsta res zelo redka na Ljubljanskem barju, ali pa so ornitološki podatki zgolj tako skopi? [Tome D., Sovinc A. & Trontelj P. (2005): Ptice Ljubljanskega barja. Monografija DOPPS št. 3, DOPPS, Ljubljana].  
foto: Mark Zekhuis / Saxifraga

**Črna vrana** (*Corvus corone*)

Območje gnezditve vrste Slovenijo zgolj oplazi na skrajnem severu, denimo ob Šoštanskem jezeru, kjer je bila v jati 20 sivih vran oktobra 1997 tudi ena črna in celo en križanec s sivo vrano [Gregori J. & Šere D. (2005): Ptici Šaleških jezer. Prirodoslovni muzej Slovenije, Ljubljana].  
foto: Tone Trebar