



Celje - skladišče  
D-Per

70/1984



1119840997,3

COBISS

Mladinci  
čestitajo ženskam  
za praznik

POŠTNINA PLAČANA V GOTOVINI

LETO XXXVIII.

MAREC 1984

ŠT. 3

GLASILO SOZD HMEZAD, KI ZDRUŽUJE KMETIJSTVO ŽALEC ★ KMETIJSKI KOMBINAT ŠMARJE ★ KMETIJSTVO ILIRSKA BISTRICA ★ KMETIJSKA ZADRUGA »DRAVA« Radlje ★ SADJARSTVO »MIROSAN« Petrovče ★ VRTNARSTVO Celje ★ KMETIJSKA ZADRUGA »SAVINJSKA DOLINA« Žalec ★ ČEBELARSKA ZADRUGA Petrovče ★ KMETIJSKA ZADRUGA SLOVENSKA BISTRICA ★ CELJSKA MESNA INDUSTRIJA ★ CELJSKE MLEKARNE Celje ★ HMEZAD EXPORT IMPORT Žalec ★ STROJNA Žalec ★ MINERVA Zabukovica ★ GOSTINSTVO IN TURIZEM Žalec ★ NOTRANJA TRGOVINA Žalec ★ JATA ZALOG Ljubljana ★ INTERNA BANKA HMEZAD ★ HRANILNO KREDITNA SLUŽBA KMETIJSTVA IN GOZDARSTVA Žalec in SKUPNE SLUŽBE SOZD HMEZAD

## Ocena poslovanja v letu 1983

Ocenjevanje poslovanja nekega poslovnega sistema je lahko dokaj vprašljivo, še zlasti ob pogojih in razmerah kakršne so bile v letu 1983 na domačem in tujem področju.

Tako so vremenski pogoji (dolgotrajno sušno obdobje) vplivali na manjšo rastlinsko proizvodnjo (zlasti na pridelek hmelja), nadalje pomanjkanje deviz za nemoteno preskrbo s surovinami oziroma repromateriali in še bi lahko naštevali.

Vendar pa kljub vsem tem momentom, ki so onemogočali nemoteno proizvodnjo, ocenjujemo, da smo fizični obseg proizvodnje povečali za ca. 4 % ob 2 % povečanju porabe delovnega časa. Produktivnost smo torej povečali za 2 %. Zaskrbljujoče pa je, da smo kljub 4 % povečanju proizvodnje in ob 60 % uradno priznani inflaciji dosegli rast celotnega prihodka le v višini 46 % v primerjavi z letom poprej. Ali smo na področju prodajnih cen naredili premalo? Izredna rast nabavnih cen surovin in repromaterialov je v letu 1983 nujno pripeljala do padca ekonomičnosti. Posledica tega pa je delež dohodka v celotnem prihodku. Delež dohodka v

celotnem prihodku je sicer upadel minimalno (za 0,21 odstotne točke) v primerjavi z letom poprej, kar pa v absolutnem znesku pomeni 44,4 milijone din manj dohodka.

Dohodek je bil realiziran v višini 3.112.285 tisoč din, kar je 44 % več kot v letu 1982. Ogromen del dohodka (17,3 % v letu 1983 in 12,3 % v letu 1982) porabimo za plačevanje obresti od kreditov. V absolutnem znesku to pomeni, da smo za obresti plačali 538.662 tisoč din. Vse večje pomanjkanje denarja povzroča draženje le-tega, spremembe pogojev kreditiranja in dokaj nizka hitrost obračanja obratnih sredstev predvsem v kmetijski proizvodnji, na drugi strani pa tudi kopičenje zalog (zaradi nesigurnih dobav, visoke inflacije) in investiranja z velikim deležem kreditnih sredstev so vplivali na povečanje obveznosti do plačila obresti, saj so se le-te v primerjavi z letom poprej povečale za 2 krat (indeks rasti 203).

Čisti dohodek smo dosegli v višini 1.759.741 tisoč din, indeks rasti 157. Iz realiziranega čistega dohodka lahko sklepamo, da so se ostale

(Nadaljevanje na 2. strani)

## 8. MAREC

*Osmi marec je.  
Skrbno slike mati zopet je shranila,  
tako sama in utrujena je bila,  
a voščila ni dobila.*

*Imela je svoj svet.  
Zora jo je prebudila.  
Ko je v hlevu postorila,  
se v tovarno je spustila.*

*Dež jo je bičal.  
Brez plašča bilo je hladno.  
Zadnji prihranek dala je hčerki,  
da vsaj njej bo – otroku – toplo.*

*Stregla je strojem  
predolge noči,  
misli doma pri otrocih  
so dajale ji novih moči.*

*Nem prijatelj najbolj razume  
brezup, stisko, gorje,  
ko vihar je v srcu,  
da dobre besede bole.*

*V daljavi se oglašajo sirene.  
Kje so zdaj vse nade njene?  
Staro stezo so že zdavnaj pozabili,  
v dolini so se njeni izgubili.*

Milena Cencelj

VSEM ŽENSKAM  
ISKRENE ČESTITKE  
ZA 8. MAREC

SODELAVCI  
SOZD HMEZAD



Kmalu bo pomlad



# SEJA MEDOBČINSKEGA SVETA ZKS V SOZD HMEZAD

V Hotelu Prebold je bila 3. februarja seja medobčinskega sveta ZKS. Poleg sekretarja MS tov. Emila Rojca, ki je sejo vodil, so seji prisostvovali sekretarji občinskih komitejev Franjo Lubej, Lenasi Janez predsednik PO SOZD Vlado Gorišek, podpredsedniki PO SOZD, predstavniki DO iz CMI, CM in Interne banke ter predstavniki DPO.

Namen seje je bil predvsem z vidika spoznavanja proizvodne problematike v Hmezadu, kakor tudi s spoznavanjem daljših programskih usmeritev v SOZD Hmezad. Tako so bili člani MS seznanjeni v razpravi o finančnem rezultatu SOZD, stabilizacijskih izhodiščih, finančnih zadevah, investicijah, nalogah primarne proizvodnje, informacijo okrog izgradnje mlekarne in izgradnje prašičje farme ter problematiko o oskrbi z mesom v celjski regiji.

V razpravi je na seji prišlo do sledečih ugotovitev:

SOZD Hmezad se je v zadnjih nekaj letih zelo razvil in odigrava v tej regiji veliko vlogo pri pridobivanju in proizvodnji hrane. Po tej plati je bilo v Hmezadu veliko storjenega.

Na samoupravnem področju razvijati in poglobljati samoupravni sistem in prizadevanje samoupravnega sistema vključevati v vse samoupravne strukture v TOZD in DO in s tem povečati odločanje delavcev in tako poenotiti izhodišča v SOZD.

Še naprej bo potrebno delati na pridobivanju in aktiviranju novih članov ZK, predvsem pa kmetov, kakor tudi pospeševati družbenopolitično izobraževanje.

Intenzivno se bo treba lotiti problema gospodarjenja v Kmetijskem kombinatu Šmarje ter angažirati vse sile, da se ta problem reši čimprej.

Zastaviti je potrebno vse sile, da se čimprej zaključi gradnja nove mlekarne in da se v njej začne predelava mleka.

Dogovoriti se moramo o čimprejšnjem podpisu Samoupravnega sporazuma o formiranju poslovne skupnosti v zvezi s sodelovanjem SOZD Merx-SOZD Hmezad na področju sovlaganja pri izgradnji prašičje farme in kisarne za zelje.

Razprava je potekala tudi o problematiki nabave koruze in v zvezi s tem o problemih, ki lahko nastanejo pri prirreji mesa in proizvodnji mleka.

I. V.

## 17. februar

### SEJA ODBORA ZA EKONOMIKO, ORGANIZACIJO, INFORMATIKO IN ODNOSI V ZDRUŽENEM DELU

Odbor je najprej obravnaval in ocenil poslovanje SOZD Hmezad za leto 1983., nato je obravnaval predlog gospodarskega plana SOZD za leto 1984 in plan potreb skupnega sklada skupne porabe in plan potreb solidarnostnega sklada skupne porabe za leto 1984.

Na koncu je še obravnaval informacijo o pripravi dolgoročnega plana SOZD Hmezad Žalec.

IV

#### ČESTITKI

Na Univerzi Edvarda Kardelja, Biotehniški fakulteti, VTOZD Katedra za agrarno ekonomiko in družboslovje sta 17. februarja uspešno zagovarjala magistrski deli tov. Vlado GORIŠEK »Analiza dosedanjega razvoja kmetijstva v Spodnji Savinjski dolini in njegov gospodarski pomen« in tov. Ivan GLUŠIČ »Razvojne možnosti kmetijstva glede na kmetijski prostor v občini Žalec.«.

Čestitamolo!  
Sodelavci

Nadalje je odbor sprejel osnutek sprememb in dopolnitev Samoupravnega sporazuma o združevanju in porabi sredstev za stanovanjsko izgradnjo in določitvi skupnih enotnih osnov za pridobitev stanovanjske pravice in posojil za izgradnjo ali nakup stanovanj.

Sprejel je tudi predlog programa izobraževanja za leto 1984, in obravnaval predlog projekta informacijskega sistema.

## Ocena poslovanja v letu 1983

(Nadaljevanje s 1. strani)

obveznosti iz dohodka (prispevki in davki, pogodbene in zakonske obveznosti itd.) relativno znižale, saj se je delež čistega dohodka v dohodku glede na preteklo leto povečal za 4,63 odstotne točke in znaša 56,54 % dohodka.

Iz čistega dohodka smo za osebne dohodke porabili 1.246.855 tisoč dinarjev ali 34 % več kot v letu 1982. Ob takšni rasti osebnih dohodkov (njihov delež v dohodku iz leta v leto pada: v letu 1982 je znašal 43,05 %, v letu 1983 pa le 40,06), lahko ugotovimo, da nam realni osebni dohodki še vedno podajo.

Pozitivnega ostanka čistega dohodka smo ustvarili vključno s pospešeno amortizacijo v znesku

552.291 tisoč din, kar je nekoliko (2 %) manj kot pa smo planirali.

Negativni ostanek čistega dohodka oziroma izguba je bila planirana le v Kmetijskem kombinatu Šmarje. Poslovno leto pa je poleg KKŠ zaključila z izgubo tudi Celjska mlekarne. Izguba izvira predvsem iz investicij.

Ocena izgube je naslednja:

KKŠ 12.050 tisoč din,  
CM 30.000 tisoč din.

Kljub zgoraj omenjenim zneskom pa izguba Celjskih mlekarne ni dokončno ocenjena oziroma se predvideva povečanje izgube.

Poleg teh dveh organizacij so na meji rentabilnosti še naslednje organizacije združenega dela: Kmetijstvo Ilirska Bistrica, Čebelarska zadruga in Gostinstvo - turizem.

#### Pregled vrednostnih podatkov poslovanja za SOZD kot celoto:

Vrsta	Plan 1983	Real. 1982	Ocena 1983	Indeks	
				083/P83	083/R82
CELOTNI					
PRIHODEK	20.348.685	14.871.152	21.725.055	107	146
Amortizacija	441.514	320.756	460.091	104	143
DOHODEK	2.711.334	2.161.596	3.112.285	115	144
Obresti	365.714	265.922	538.662	147	203
ČISTI DOHODEK	1.636.179	1.122.175	1.759.741	108	157
OSEBNI DOHODKI	1.084.916	930.578	1.246.855	115	134
OŠTANAK					
ČD + PAM	563.853	383.040	552.291	98	144
IZGUBA	9.589	12.667	42.050		

Indeks rasti fizičnega obsega proizvodnje 104  
Indeks rasti števila zaposlenih iz ur 102  
Indeks rasti produktivnosti 102

Ekonomičnost 1982: 1,17 1983: 1,167 99,7  
Indeks rasti celotnega prihodka 146  
Indeks rasti dohodka 144  
Indeks rasti čistega dohodka 157  
Indeks rasti osebnih dohodkov 134  
Indeks rasti ost. ČD + PAM 144

## 24. januar

### SVET DIREKTORJEV SE JE SEŠTAL LETOS PRVIČ

Razprava je potekala o idejnem projektu informacijskega sistema. Idejni projekt se smatra kot projektna naloga, katere rezultat so odgovori na vsa bistvena vprašanja v zvezi z informatiko v Hmezadu. Idejni projekt je prva stopnica na poti k ureditvi celotne problematike informatike, v zvezi s tem pa vodenje in upravljanje procesov in organizacij združenega dela posameznih delov in Hmezada kot celote. Informacije so sredstvo za upravljanje in vodenje, brez njih si ne moremo predstavljati, kako obvladovati vse zapletene procese, ki se odvijajo v Hmezadu in njegovem okolju.

Razpravljali so še o aktivnostih na področju planiranja za leto 1984. Ugotavlja se, da v tem času še nimajo vse DO izdelanih vseh delov gospodarskega plana. Količinski plani so v glavnem usklajeni na nivoju komercialne in proizvodne koordinacije Hmezada, izvozni in uvozniki plan še ni devizno usklajen.

Na koncu so sprejeli še informacijo o finančni likvidnosti v Hmezadu in sprejeli ukrepe za pokritje investicij.

IV

## 1. februar

### DRUGA SEJA SVETA DIREKTORJEV

Obravnavali so informacijo o zunanjetrgovinskem in deviznem režimu za leto 1984. Pogoji poslovanja v zunanjem trgovinskem prometu v letu 1984 so trenutno dokaj nepregledni, niso še vzpostavljene reprodukcijske povezave v gospodarstvu, kot to zahtevajo enotna merila v deviznem zakonu. Predvidevamo, da se bo kmetijstvo povezovalo s turističnim gospodarstvom in si na ta način zagotovilo del dodatnih deviz za svoje reprodukcijske potrebe. V letu 1984 je predvideno, da bo gospodarstvo razpolagalo s 45,9 % deviznega iztržka. Od tega bo potrebno združevati 28 % za gnojila in zaščitna sredstva, in 15 % za uvoz beljakovinskih sestavin.

Razprava je potekala tudi o finančni situaciji Hmezada, kateri je potrebno posvetiti vso pozornost in o izhodiščih finančne politike Interne banke in HKS za leto 1984.

Nadalje je svet direktorjev obravnaval predlog organizacije inženiringa v SOZD Hmezad, kjer bi prevzel naloge, ki jih druge sorodne organizacije ne opravljajo.

IV



## O poteku priprav na programsko volilno konferenco in sami konferenci

Za letošnjo programsko volilno konferenco komunistov OO ZKS Hmezad KZ Savinjska dolina smo se bistveno drugače pripravljali kot v preteklosti. V decembru 1983 smo imeli sejo OO ZK in sekretariata OO ZK, kjer smo se posvetili ocenitvi gospodarjenja v KZ v preteklem enoletnem obdobju oz. uresničevanju planskih ciljev in rezultate ocenili kot dobre.

Ti dve seji smo posvetili tudi oceni dela posameznih komunistov in celotne osnovne organizacije, ugotovljeno je bilo, da smo v OO ZK pravilno postopali, ko smo posameznikom zaradi njihovega pasivnega dela izrekli ukrepe po statutu ZKS.

Na sejah smo razpravljali tudi o samoupravni organiziranosti zadruge in o delu pospeševalne službe poudarjeno je bilo, da je organiziranost ena najboljših na združenem sektorju v SR Sloveniji in celo Jugoslaviji, saj smo zato tudi prejeli dve plaketi Zadružne zveze Jugoslavije in sicer zlato in srebrno. V zvezi z oceno pospeševalne službe v KZ pa so bile na osnovi ocen gospodarjenja, samega dela in uresničevanja planskih ciljev v letu 1983 ter kadrovanja na tem področju izrečene same pohvalne besede.

Precej kritičnejši smo bili na

področju kadrovanja v samo OO ZKS, saj je bilo v preteklem mandatu sprejeto v članstvo minimalno število delavcev, medtem ko v vrste članov ZK nismo uspeli pridobiti novih članov iz vrst združenih kmetov. Zaradi tega smo sprejeli na teh dveh sejah ustrezne zadolžitve oz. sklepe.

Samo programsko-volilno konferenco lahko na osnovi vloženega dela ocenimo kvalitetno. Torej kvalitetna priprava – kvalitetno delo. Poročilo o delu je bilo dobro izdelano, razprava je bila tudi na zadovoljivi ravni. Manj je bilo na konferenci razprave o programu za prihodnje obdobje. Zaradi sprejete samo deklarativnega načrta dela je bilo dogovorjeno, da novo vodstvo z novim sekretarjem pripravi do naslednje seje konkretnejši načrt dela oziroma opredelitve nalog in odgovornosti.

Na kraju bi še omenil, da smo po temeljitem evidentiranju in kandidiranju izvolili 7 članski sekretariat, za sekretarja OO ZK KZ tov. Julijano Puncer iz TZO Tabor, za njenega namestnika tov. Dušana Vedenika iz DS SS, za člana aktiva komunistov neposrednih proizvajalcev pri OK ZKS Žalec pa tov. Mirana Breznika iz TZO Šempeter. Vojko Bizjak

## Občinska raziskovalna skupnost Žalec Posvetovanje o inovacijski dejavnosti

Raziskovalna skupnost Žalec ima za pokrivanje svoje dejavnosti več odborov, eden od teh je **Odbor za pospeševanje inovacij in raziskovalne dejavnosti**.

Ta odbor je s pomočjo SIP Šempeter (Udrih, Vede) organiziral v decembru 1983 posvetovanje vseh, ki se v žalski občini ukvarjajo z organizacijo inovacijske dejavnosti. Na posvetovanju so bili kot gostje tudi zastopniki iz občine Titovo Velenje. Posvetovanje bi lahko smatrali kot medobčinsko izmenjavo izkušenj in mnenj. S pomočjo

tovarišev iz SIP je bilo posvetovanje bolj pestro, ker so povedali, kako je to organizirano pri njih, ker so pokazali proizvodnjo in film o njihovih proizvodih.

Kdo se je vabilu odzval, ne bomo navajali, tistih, ki jih ni bilo, pa tudi ne. Smatramo, da je posvet uspel in zadovoljil organizatorje. Želja je bila v tem, da bi izmenjali mišljenja in izkušnje. Želja je bila tudi v tem, da bi ugotovili, kaj ta pojem pomeni za ljudi, ki se z mislimi o napredku ukvarjajo profesionalno ali kako drugače.

Pojem inovacija ni samo tuja beseda, ki nas običajno spremlja na ustih, takrat, ko nam kaže slabo. Inovacija je kvalitetno napredovanje, ki ima za posledico tudi kvantiteto, za katero najraje stremimo in hlastamo. Napredek in eksistenca sta v tem, da svojemu delu neprekinjeno dodajamo novosti, ki naše delo oplemenjujejo, ga spravljajo v ospredje in mu dajejo večjo vrednost.

Posvetovanje je pokazalo na nekatera dejstva, ki bi jih kazalo proučiti oziroma nekatera kar odstraniti, če nameravamo izkoristiti inovacijsko sposobnost delavcev.

V inovacijske sposobnosti delavcev (vseh profilov) ne nameravamo dvomiti, moramo pa spregovoriti o nekaterih zaviralnih momentih.

Posvetovanje je ugotovilo, da je pri nas nekaj sistemskih vprašanj,

ki niso najbolj rešena v prid inovacijskim težnjam. Vsi postopki za uveljavljanje inovacijskih predlogov delavcev so predolgi in zato negativno vplivajo na predlagatelje. Odškodninske vsote so prenizke. Subjektivni odnos do inovatorjev, predvsem pa odnos do izplačil, je škodljiv. Govor je bil tudi o profesionalnih in o množičnih inovacijah. Ali je profesionalna inovacija dolžnost? Biti inovator ni dano vsakemu! Ali izkoristiti tiste delavce, ki jim je dano, da so lahko inovatorji? Ali jih nagraditi kakor zaslužijo?

Ali upoštevajo poslovodni organi vedno, kadar predlagajo svoj mandatni program, tudi inovatorje, kot svoje potencialne pomočnike za izvajanje dela v združenem delu, ki jim je zaupano.

Dr. B. Skalin

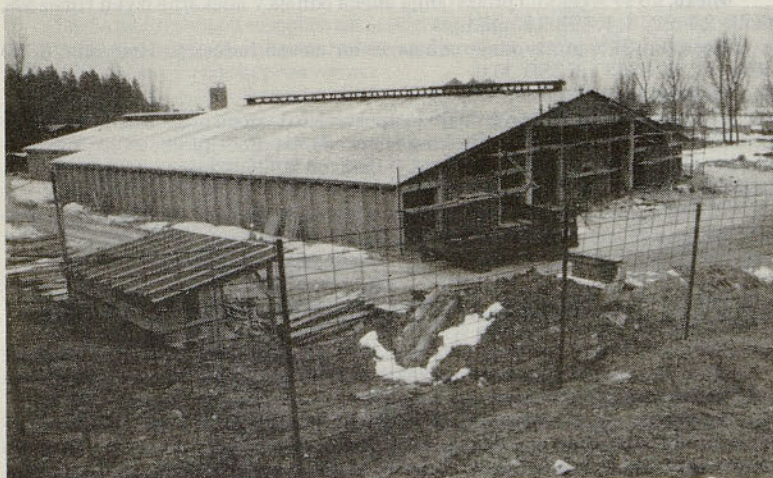
## Plan potreb skupnega sklada skupne porabe za leto 1984

V letu 1984 bo potrebno v skupni sklad skupne porabe združiti 4,655.700 din za naslednje namene:

I.		
1.	financiranje stroškov srečanja delavcev SOZD	800.000.–
2.	svečana seja DS SOZD s podelitvijo priznanj	250.000.–
3.	za šport in rekreacijo	200.000.–
4.	za socialne in humanitarne namene	150.000.–
5.	za delo DPO	120.000.–
6.	za SLO in DSZ	50.000.–
		1,570.000.–
II.	Za potrebe počitniških domov:	
	– za pojačanje el. priključka ter postavitve števcia in opremo kuhinje na Golteh	200.000.–
	– za SS v občini Crikvenica	182.700.–
	– za popravilo strehe, izdelavo skladišča za pijačo, izvedbo tel. priključka, montaža platnene strehe nad teraso, ureditev plaže in ostala oprema za dom Crikvenica	1,123.000.–
SKUPAJ		3,075.700.–
negativni saldo iz leta 1983		1,580.000.–
		4,655.700.–

(negativni saldo skupnega sklada skupne porabe izvira iz:

- premalo združenih sredstev,
- iz večjih stroškov popravila Crikvenice,
- iz refundacije prikolic).



Nov hlev na Zalogu



Zima se poslavlja



# INFORMACIJA O PRIPRAVI DOLGOROČNEGA PLANA SOZD HMEZAD

Uspešnost poslovanja gospodarskih organizacij je odvisna od njihovega proizvodnega, odločitvenega in informacijskega sistema. Z razvitostjo gospodarstva postaja vse pomembnejši vpliv odločitvenega sistema. Tako je danes uspešnost poslovanja v veliki meri odvisna od kakovosti danih odločitev, katerih pretežen del zajema planiranje, ki pomeni odločanje v naprej, s posledicami v prihodnosti.

Prav zaradi izredne pomembnosti planiranja za doseganja uspešnega poslovanja, je to področje urejeno z »Zakonom o temeljih sistema družbenega planiranja« in »Zakonom o sistemu družbenega planiranja in o družbenem planu SR Slovenije« prav tako pa so deli tega področja urejeni ali pa vsaj omejeni v vrsti drugih zakonov.

Prilaganje in sprejemanje dolgoročnih planov je obvezno za vse družbenopolitične skupnosti in samoupravne interesne skupnosti, ki opravljajo dejavnosti ali zadeve splošnega družbenega pomena. Skupščina občine s predpisom razširi obveznost dolgoročnega planiranja tudi na druge skupnosti in organizacije.

Aktivnost z izdelavo dolgoročnega plana SRS, bi se morala zaključiti koncem leta 1983, ker pa je prišlo na zvezni in republiški ravni do kasnitve teh aktivnosti, se je rok za pripravo podaljšal do konca leta 1984.

Skupščina občine Žalec je 30. 3. 1982 izdala odlok o pripravi dolgoročnega plana občine Žalec. Na osnovi tega odloka je Zavod za načrtovanje januarja 1983 pripravil osnutek smernic dolgoročnega plana. Zaradi že prej navedenih kasnitev, je tudi Skupščina občine Žalec pre-

mahnila rok za sprejem tega plana iz konca leta 1983 na konec leta 1984.

Z odlokom zavezuje Skupščina občine Žalec vse organizacije združenega dela materialne proizvodnje ter vse SIS, da zagotovijo svoje sodelovanje v vseh fazah priprav dolgoročnega plana občine Žalec. Ta obveza se nanaša tudi na SOZD Hmezad. Tako je potrebno takoj sprožiti iniciativo za pripravo dolgoročnega plana naše sestavljene organizacije. Glede na to, da je potrebno gledati na dolgoročni razvoj Hmezada kot celote, se lahko le delno vključujemo v pripravo dolgoročnega plana občine Žalec, saj mora dolgoročni plan Hmezada zajeti celotno našo dejavnost.

25. člen Zakona o družbenem planu SRS navaja, da se za postopek priprave dolgoročnega plana smiselno uporabljajo določbe za pripravo srednjeročnih planov, konkretno metodologijo pa predpiše skupščina občine. Mnenja o metodologiji za izdelavo dolgoročnih planov so tako na nivoju republike kot tudi občin različna. Tako v tem času še ni enotne metodologije, ki bi jo predpisal komite za družbeno planiranje v SRS. Ker tudi Skupščina občine Žalec ni predpisala enotne metodologije, predlagamo, da za pripravo dolgoročnega plana Hmezada uporabimo metodologijo, ki so jo izdelali strokovni delavci (Rudi Rozman, Danijel Pučko), po naročilu Komiteja za družbeno planiranje iz Zavoda za družbeno planiranje.

Na osnovi omenjene metodologije smo izdelali predlog postopka za izdelavo dolgoročnega plana SOZD Hmezad.

Gorazd Selišnik

## Potrebe solidarnostnega sklada skupne porabe v letu 1984

I. Na osnovi samoupravnega sporazuma o zagotavljanju sredstev solidarnosti v SOZD Hmezad se sredstva solidarnostnega sklada skupne porabe namenajo za:

- regres za letni dopust v višini 80 % povprečno določenega regresa za leto, za katerega se oblikujejo;
- za jubilejne nagrade v višini kot jo določa Samoupravni sporazum o skupnih osnovah in merilih za razporejanje dohodka in čistega dohodka:

  - za 10 let skupne delovne dobe do 60 %,
  - za 20 let skupne delovne dobe do 90 %,
  - za 30 let skupne delovne dobe do 120 % povprečnega mesečnega neto osebnega dohodka zaposlenega v SRS v preteklem letu;

- za odpravnine prav tako v višini, kot jo določa Samoupravni spo-

razum o skupnih osnovah in merilih za razporejanje dohodka in čistega dohodka (ob odhodu delavca v redni ali invalidski pokoj - dva povprečna mesečna neto osebna dohodka zaposlenega v SRS v preteklem letu).

Sredstva solidarnostnega sklada so se oblikovala po kriterijih:

- 50 % po kriteriju ostanka čistega dohodka na zaposlenega v posamezni TOZD, oz. EDO.

- 50 % po kriteriju števila zaposlenih v TO oz. EDO v primerjavi s številom zaposlenih v SOZD.

Na podlagi sklepa delavskega sveta SOZD so se v ta sklad oblikovala sredstva v višini 3,5 mio din.

V letu 1983 se je solidarnostni sklad napolnil v višini 3,2 mio din in sicer z vračilom sredstev solidarnosti Celjske mesne industrije. Ta sredstva so bila v preteklem letu

že posojena ostalim delovnim organizacijam, ki niso imele lastnih sredstev skupne porabe.

II. Potrebna sredstva solidarnostnega sklada za leto 1984. so:

- za KKŠ	1,060.000 din,
- za KIB	2,050.000 din,
- za CM	1,700.000 din,
- za GT	6,030.000 din.
Skupaj	

Vse DO, ki v letošnjem letu prosijo za solidarnostna sredstva, so iz omenjenega sklada že v letu 1983

prejela solidarnostna sredstva. To pa pomeni, da v letošnjem letu še niso sposobne posojila vrniti in je potrebno rok vračila prolongirati.

Ker omenjene DO ne bodo vrnille sredstev v tem letu, je potrebno za letošnje potrebe še dodatno napolniti solidarnostni sklad.

Že iz potreb po teh sredstvih v letu 1983, še bolj pa iz potreb za leto 1984, je razvidno, da je limit (3,5 mio din) tega sklada občutno prenizek. Zato predlagamo, da se limit oročanja sredstev solidarnosti poveča.

# SMELO V LETO 1984

## PLAN KOLIČINSKEGA OBSEGA DEJAVNOSTI

Količinski plan za leto 1984 v SOZD je zastavljen dokaj smelo, saj v primerjavi z oceno obsega poslovanja v letu 1983 predvideva 14,5 % povprečno povečanje. Delovne organizacije povečujejo obseg takole:

- KŽ	19 %	- CMI	28 %
- KKŠ	23 %	- Jata	4 %
- KIB	24 %	- CM	12 %
- KZD	22 %	- ST	19 %
- SM	22 %	- MI	10 %
- VT	0 %	- GT	2 %
- KZSD	2 %	- EI	12 %
- ČZ	73 %	- NT	6 %
- KZSB	17 %		

Pri planiranju so v DO le v manjši meri upoštewane nove zmogljivosti, ki pa na global bistveno ne vplivajo. Pomembno je, da je bil glavni »moto« pri planiranju obsega boljše izkoriščenost obstoječih zmogljivosti, normalna oskrba z repromaterialom in nenasičenost trga na področju Hmezadovih dejavnosti.

Za mnoge DO je značilno tudi nedoseganje plana v letu 1983. vsled različnih opravičil, kar daje nižjo štartno osnovo, s tem pa višje izražen procent povečanja.

V letu 1984. planirano naslednje količine pomembnejših proizvodov:

- Hmelj 3284 t ali 22 % več kot 1983.
- Jabolka 9425 t ali enkrat več kot 1983.
- Med in medni proizvodi 145 ton 70 % več kot 1983.
- Mleko 33.660 tisoč litrov ali 11 % več kot 1983.
- Konzumno mleko 28.000 tisoč litrov ali 4 % več kot 1983.
- Mlečni proizvodi 6.232 t ali 19 % več kot 1983.
- Goveda 6.221 t žive teže ali 17 % več kot 1983.
- Prašiči 1.053 t žive teže ali enkrat več kot 1983.
- Sveže meso in mesni proizv. 11.967 t ali 28 % več kot 1983.
- Brojlerji 10.240 t ali 18 % manj kot v letu 1983.
- Perutninsko meso in izdelki 9.361 t ali 6 % več kot v letu 1983.
- Gostinska dejavnost ne spreminja obsega.
- Mehanične storitve 124.000 ur ali 10 % več kot v letu 1983.
- Proizvodnja kmetijske mehanizacije 1100 t ali 20 % več kot leta 1983.
- Plastične cevi in spojni elementi 4500 t ali 10 % več kot leta 1983.
- Promet v trgovinah na drobno 3,2 milijarde ali tretino več kot 1983.

Pomembnejši kmetijski proizvodi kot so hmelj, meso, mleko in sadje, potekajo skozi faze proizvodnje, dodelave, oz. predelave in prodaje v delovnih organizacijah Hmezada. Kljub razpoložljivim zmogljivostim, pa blagovni tokovi še ne potekajo v celoti v Hmezadovem reprodukcijskem krogu. Najvidnejši so ti primeri:

**Mleko**, ko 17 % celotna proizvodnja mleka odhaja v mlekarne izven Hmezada, (KZD 2,4 milj. 1, KZSB 3,3 milj.1.);

**Meso**, ko 21 % proizvodnje odhaja izven mesne industrije Hmezada. (KZD 462 t, KZSB 1.053 t, KZSD 30 t);

**Brojlerji**, ko 43 % proizvodnje odhaja izven Jate.

Evidentno je, da s planom delno le upoštevajo delovne organizacije tendenco usmerjanja te proizvodnje v reprodukcijski krog Hmezada, saj procenti udeležbe proizvodnje, ki odhaja navzven beleži znižanje. (Mleko od 20-17 %, meso od 26-21 %, brojlerji od 47-43%).

Močen vpliv na takšno stanje izhaja iz starejših pogodb o sodelovanju z drugimi organizacijami predelave (TIMA, PP.).

## UKREPI ZA DOSEGANJE OBSEGA PROIZVODNJE

Smel fizični plan, ki sloni na dokaj realnih osnovah zmogljivosti bo možno izvesti ob polnem angažiranju vseh subjektivnih činiteljev poslovnega procesa. Zato predlagamo naslednje ukrepe:

Potreba po vedno večjem vključevanju Hmezada v mednarodne blagovne tokove narekuje posebno posvečanje pozornosti kvaliteti proizvodov. Zato je nujno pristopiti k izdelavi standardov za naše proizvode in metodološko koncipirati kontrolo kvalitete v posameznih proizvodnjah.



V primarni kmetijski proizvodnji bo nujno večje vključevanje v proizvodnjo vrtnin (zelja, repe, kumaric, rdeče pese, in drugo), pri čemer so bistvenega pomena tudi zemljiške zmogljivosti »vrtičkarjev«.

Razvojno pa je nujno analizirati dane pogoje in možnosti, da se v Hmezadu ta proizvodnja tudi dodeluje in plasira na tržišče v obliki končnega proizvoda.

Večja konkurenčnost na trgu in boljši ekonomski učinki bodo vedno bolj odvisni od notranje organiziranosti proizvodnje, predelave in trgovine. Zato je tudi izvajanje plana pogojeno z utrjevanjem programske tržnih celot, kjer mora vsak član celote izpolnjevati svoje obveznosti obojestransko in dograjevati trdnost Hmezada.

V časih nestabilnega gospodarstva je toliko bolj pomembna in obvezujoča naloga NT in vseh strokovnih služb, zlasti v združnih organizacijah, da zagotovijo normalno oskrbo z repromaterialom celotne blagovne proizvodnje.

Sedanje neurejene razmere na področju proizvodnje mesa prostavljajo v ospredje v CMI ureditev enotnega surovinskega kompleksa v Hmezadu, ki bo moral z vsemi svojimi elementi (tehnološkimi in ekonomskimi) zagotoviti surovinsko osnovo predelavi za domači in tuji trg.

Sodobna opremljenost klavnice daje široke možnosti vključevanja storitvene gnanja. Zato je nujno, da klavnica izkoristi pridobljene prednosti in s konkurenčno kvaliteto ter ceno dopolni proste zmogljivosti.

Jata, kot nosilec perutninarskega reprodukcijskega kroga, je postavljena pred problem KR-MILA. Zato je nujno po času in vsebini izdelati:

- raziskavo vplivov različnih normativov mešanja krme na prirast;
- program za optimalno mešanje krmnih mešaníc;
- program racionalnejše proizvodnje v kooperaciji

ter pričeti izvajati izdelane programe, kar bo moralo dati pozitivne ekonomske učinke.

Glede na pomanjkljivo oskrbljenost jugoslovanskega trga (predvsem turističnega področja) z mlekom in mlečnimi proizvodi, je nujno ustvariti pogoje za čim večje ekonomske efekte na tem področju.

Zato je nujno:

- izdelati program in realizacijo večjega odkupa mleka;
- zagotavljanje uresničevanja sporazumov in dogovorov o oskrbi z mlekom.

Na področju mehaničnih storitev obstojajo v Hmezadu precejšnje zmogljivosti, ki se pa iz dneva v dan obnavljajo in širijo; kljub nizki izkoriščenosti. Planirani rezultati bodo doseženi le s temeljito proučitvijo in opredelitvijo deficirantnih področij storitev (»kmetijska« mehanizacija, specialni servisi), z boljšo kvaliteto dela, uvedbo drugih izmen ter skupno nabavo reprodukcijskega materiala in rezervnih delov.



DO Minerva – obrat Ložnica izdeluje drenažne cevi vseh vrst

Čas skrajnih racionalizacij v transportu blaga pritiska tudi na ekonomiko Hmezadovega ne ravno majhnega prevoznega parka, ki je eno najbolj razbitih dejavnosti v Hmezadu. Če ravno plani delovnih organizacij ne uvrščajo te dejavnosti na vidna mesta, neracionalno in nepovezano izkoriščanje teh storitev v notranjem in zunanjem transportu izpušča iz rok precejšnje odstotke dohodka.

Za odpravo negativnih učinkov transporta, ki danes v veliki meri bremenijo proizvodnjo, oz. odvisne stroške prodajnih služb, bo nujno izdelati analizo dosedanje učinkovitosti, predlog boljše organiziranosti in začeti izvajati že sprejete ukrepe.

Nizka izkoriščenost zmogljivosti je prisotna tudi na področju kovinske industrije. Predvsem je nujno večja medsebojna povezanost, delitev dela, uvedba druge izmene in večja kvalitete proizvodov.

Plan MI zajema tendenco prestrukturiranja proizvodne v smeri povečanja deleža proizvodov višje stopnje obdelave. Zato bo nujna izvedba najnujnejših vlaganj v posodobitev opreme in izobraževanja kadrov.

Gostinska dejavnost tudi z letošnjim planom ne predvideva napredovanja. Padec standarda prebivalcev vsekakor ni edini vzrok stagnacije. Izhod iz sedanjega stanja je le v:

- a) kvalitetnejši in pestrejši ponudbi,
- b) ustreznijem odpiralnem času,
- c) izboljšanju kadrovske strukture,
- d) s skupnim nastopom v ponudbi in oskrbi.

Tendenco zmanjševanja odstotka družbeno priznane marže v maloprodaji bo prisilila k razmišljanju mnoge DO. Če bomo v maloprodaji v Hmezadu želeli uresničiti plane oz. uspešno poslovati, bo nujno potrebno:

Izdelati analizo in program nadaljnega poslovanja, ki bo zajemal ne le finančne limite in materialne tokove, pač pa tudi kvaliteto občevanja s strankami, odpiralni čas, in delovni čas delavcev. S tem pa tudi izboljšanje kadrovske strukture.

Sprejete ukrepe je nujno vnesti v programe dela vseh ustreznih služb in koordinacij ter jih tudi časovno opredeliti.

## PLAN IZVOZA IN UVOZA ZA LETO 1984

S tem planom postavljamo program nalog na tem področju, predvsem količinska razmerja, program ukrepov in izvajalce teh ukrepov. Pri vrednotenju je kot skupni imenovalec uporabljen USA dolar.

### Izvoz

V primerjavi z letom 1983 se v globalu v fizičnem smislu plan povečuje za 1,5 %. Po posameznih skupinah proizvodov je primerjava med planom za leto 1984 in realizacijo v letu 1983 naslednja:

- hmelj	83 %
- brojlerji, valilna jajca, dan stari piščanci	170 %
- zelje - kisló	125 %
- mlado pitano govedo	122 %
- sadje (jabolka, višnje, ribez) in sadne sadike	263 %
- med in izdelki	166 %
- gozdni sadeži, les in drugi kmetijski pridelki	120 %
- plastične cevi in drugi izdelki iz plastike	169 %
- kmetijski stroji	45 %

»Izpad« hmelja za 17 %, ki nastaja zaradi slabe letine 1983, kljub ambicioznemu planu za ostale proizvode, povzroča, da je skupna rast tako nizka. Hmelj pomeni namreč v strukturi izvoza SOZD' več kot polovico.

Pri kmetijskih strojih za leto 1984 ni aranžmajev za izvoz obiralnih strojev.

Ker je plan za vse ostale vrste proizvodov dokaj ambiciozen, bodo morali vsi, ki se ukvarjajo z izvozom, napeti vse sile, da bo načrtovano tudi v resnici izvršeno. Pri tem je treba na prvo mesto postaviti zadolžitve: DO Hmezad export-import kot nosilka izvoza hmelja, sadja in drugih proizvodov, DO Jata kot nosilka izvoza perutninskih proizvodov, DO Celjska mesna industrija kot nosilka izvoza goveda ter komercialne koordinacije DOZD. Velike devizne potrebe in nizka razpoložalna pravica potiskata devizno bilanco v velik negativni saldo, ki se kaj hitro lahko še poveča ob kakorkoli spremenjenem režimu v zakonodaji ali drugi regulativi s tega področja.

### Plan izvoza za leto 1984

Vrsta blaga ali storitev	Vrednost izvoza 000 \$				Razpoložalna pravica			
	EM	Količ.	gener. komp.	MOP	Skup.	%	000 \$	
Hmelj	t	1875	6750		6750	17,9	1208	
Brojlerji-meso	t	1002	390	231	298	919	74,1	681
Dan stari piščanci	000 kom.	250		250		250	86,4	216
Valilna jajca	000 kom.	10000		1000		1000	86,4	864
Kisló zelje	t	1000			74	74	86,4	64
Mlado pitano govedo	t	867	1574			1574	30,9	486
Sadje	t	779	139			139	17,9	25
Sadne sadike	000 kom.	25	21			21	17,9	4
Med	t	100	118			118	30,9	36
Gozdni sadeži, ostali kmet. pridelki			618	19	422	1059	43,7	462
Kmetijski stroji	kom	200	224			224	45,9	103
Plastične cevi			129	280		409	45,9	283
Izdelki, storitve - NT			28			28	45,9	12
Storitve EI			282			282	17,9,46	72
skupaj:			10273	1780	794	12847	35,2	4516

### Uvoz in ostale potrebe po devizah

Skupne uvozne potrebe (v 000 \$):	
- oprema	643
- rezervni deli	694
- za združevanje dobaviteljem REM	2721
- repromaterial	8.093
- ostalo	923
- skupaj potrebe po devizah	13.074
- pokrivanje iz združenih sredstev (gnojila, zaščitna sredstva, deloma ribja moka in aditivi)	3.386
- dejanske (neto) potrebe po devizah	9.688

Izpolniti uvoz opreme in rezervnih delov bo z ozirom na omejetve težko. Enako velja za rezervne dele.

Za združevanje dobaviteljem repromaterialov bo potrebno kar petino skupnih deviznih potreb, od tega kar 84 % (2298 tisoč \$) za potrebe DO Notranja trgovina. Pokrivanje teh potreb bo DO NT zagotovila v okviru svoje devizne bilance

### Plan devizne bilance za leto 1984

	000 \$
Vrednost izvoza	12.847
Razpoložalna pravica	4.516
Potrebe	13.074
Pokrivanje iz združenih sredstev (za ribjo moko, aditive, gnojila, zaščita)	3.386
Nepokrite uvozne potrebe od tega: DO NT	5.172
perutninski krog	1.982
ostali	1.873
	1.317



## Ukrepi za doseganje plana izvoza in pokrivanje devizne bilance

V kvalitativnem smislu bomo razvijali nosilca izvozne dejavnosti tako, da bo sposoben kompleksno izvajati izvozno strategijo SOZD Hmezad.

V proizvodnji doseči tako kvaliteto, da bo tuji trg naše proizvode sprejel. Predvsem velja to za hmelj, sadje in vrtnine.

Izvoz vseh razpoložljivih količin mora potekati samo preko DO – nosilk izvoza.

Postavljen plan fizičnega izvoza je obveza za vse članice Hmezada. Programske celote morajo zagotavljati dovolj velik priliv deviz na nemoteno proizvodnjo v reprovorigah.

Povezovanje s turističnimi organizacijami preko ustreznih sporazumov v smislu soudeležbe v skupnem deviznem prihodu.

Iskanje možnosti izvoza tudi drugih proizvodov, ki jih doslej v našem izvoznem programu ni bilo in pravočasno angažiranje proizvodnje za pripravo za izvoz teh proizvodov.

Izdelati in investiti operativni program, kako čimveč uvoznih materialov namoestiti z domačimi (soja, embalaža za mlekarstvo, itd.).

V proizvodnji oz. prodaji plasitčnih cevi in drugih tovrstnih izdelkov doseči s strani kupcev načelno pokrivanje devizne komponente gledano z vidika širše reprodukcijske povezanosti.

Skrčiti uvoz in devizno udeležbo dobaviteljem na najmanjšo možno mero, zlasti pri naslednjih skupinah materialov: za rezervne dele, vreče, embalažo, sojo, premikse, aditive, zdravila za brojlerje, amonsulfat, granulato.

Poiskati možnosti za optimalno razmerje med generalnim izvozom in drugimi vrstami izvoza tako, da se bo vsota koriščenja čimbolj približala vsoti potreb, ki se pokriva iz združevanja.

Kot najvažnejše pa moramo izpostaviti postavitev in utrditev devizne politike in režima v SOZD, ki bo omogočil usklajenost devizne bilance.

## PLAN FORMIRANJA IN DELITVE CELOTNEGA PRIHODKA IN ODHODKA

V Hmezadu bomo v letu 1984 ustvarili (v 1000 din):

- celotnega prihodka	32.293.747
- od tega v izvozu	1.961.700
- porabljenih sredstev	28.015.863
- od tega amortizacije	691.011
- dohodka	4.277.883
- čistega dohodka	2.362.178
- osebnih dohodkov	1.655.411
- ostanka čistega dohodka + PAM	709.829

Zbirni plan Hmezada predvideva 49 % več celotnega prihodka, kot je ocena za leto 1983, pri čemer je upoštevano 14,5 % povečanje proizvodnje in 30 % povečanje cen.

### Formiranje celotnega prihodka

Elementi	Ocena	Struktura	P 84	Struktura	Ind.
	R 83		vrednost		
Prihodki od proizv. in storitev	11.300	52	18.018	56	159
Prihodki od trg. blaga	9.900	46	13.751	42	139
Prihodki od obresti	228	1	250	1	110
Ostali prihodki	297	1	275	1	93
Celotni prihodek	21.725	100	32.294	100	149
Od tega izvoz:	1.352	6	1.962	6	145

V strukturi celotnega prihodka predvideva plan hitrejšo rast prihodkov od proizvodov in storitev (59 % v primarjavi z letom 83) in počasnejšo rast prihodka iz naslova trgovskega blaga (39 %). Takšna gibanja pogojuje s planom povdarjeno hitrejša rast proizvodnje kot trgovine.

Izvoz v planu predstavlja 6 % prihodkov, kar pa ne pomeni povečanja v primarjavi z letom 1983.

Plan predvideva hitrejšo rast porabljenih sredstev kot celotnega prihodka za 2 indeksni točki. Takšno stanje zmanjšuje gospodarnost poslovanja, istočasno pa počasnejšo rast dohodka za 12 indeksnih točk.

### Porabljena sredstva – formiranje dohodka:

(milijon din)

Elementi	Ocena	Struk.	P 84	Struk.	Ind.
	R 83		vrednost		
Porabljen mat. in storitev	8.480	46	14.074	50	166
Amortizacija	460	2	691	3	150
Nabavna vrednost blaga	9.601	52	13.204	47	138
Drugi izdatki	72	-	47	-	65
Porabljena sredstva skupaj	18.613	100	28.016	100	151
DOHODEK:	3.112	-	4.278	-	137

Plan predvideva hitrejšo rast stroškov za proizvodnjo kot prihodka.

Le to je posledica vgraditve znanih družbenih ukrepov (na področju energije, zamrznitve cen in drugih) v plane DO.

Nabavna vrednost trgovskega blaga zaostaja za prodajno vrednostjo, a le za eno indeksno točko.

Globalni plan delitve dohodka predvideva za delovne organizacije neugodna gibanja.

## Delitev dohodka

(v 1000 din)

Elementi	Ocena	Struk.	P 84	Struk.	Ind.
	R 83		vrednost		
Dohodek	3.112.285	100	4.277.883	100	137
Prispevki in davki	339.866	11	451.415	11	133
Dohodek za DS	240.959	8	331.758	8	138
AM nad p.s.	15.041	-	3.062	-	20
Del dohodka za obresti	538.662	17	820.757	19	152
Del za ost. pog. obv.	218.104	7	308.719	7	142
Čisti dohodek	1.759.741	57	2.362.178	55	134

Vpadljiv, a realno pričakovan je porast dela dohodka za obresti, ki podira že ustaljeno strukturo delitve dohodka na obveznosti in čisti dohodek.

### Pokazatelji uspešnosti

Planirani elementi gospodarjenja v letu 1984 izkazujejo uspešnost le na področju produktivnosti.

Ekonomičnost – v globalu – beleži padec za dva procenta, saj večina DO planira znižanje.

Znižanje beleži plan tudi pri donosnosti in sicer za 8 %.



KZ Savinjska dolina, TZO Polzela že dela v novih prostorih, kjer so pogoji za delo in bivanje odlični

Pokazatelji uspešnosti po DO so naslednji:

Delovna organizacija	POKAZATELJI GIBANJA USPEŠNOSTI (Plan 84: ocena realizacije 83 v %)			
	fizični obseg	produktivnost	ekonomičnost	rentabilnost
Kmetijstvo Žalec	19	17	-7	16
Kmetijski kombinat Šmarje	23	4	+1	-
Kmetijstvo Ilirska Bistrica	24	25	-1	+200
KZ Drava Radlje	22	22	-3	+4
Sadjarstvo Mirosan	22	20	+7	+16
Vrtnarstvo Celje	-	-2	-1	-7
KZ Savinjska dolina	2	2	-	+16
Čebelarska zadruga	73	39	+1	+1333
KZ Slovenska Bistrica	17	4	+1	-7
Celjska mesna industrija	28	23	-1	-50
Jata Zalag	4	0,5	-4	-46
Celjske mlekarne Celje	12	10	-2	-
Hmezad Export-import	12	6	-10	-19
Strojna Žalec	19	4	+1	-5
Minerva Zabukovica	10	6	-13	-34
Gostinstvo-turizem Žalec	2	-5	-	-
Notranja trgovina Žalec	6	-11	-	-14
Skupaj SOZD Hmezad:	15	8	-2	-8

## UKREPI ZA IZVAJANJE PLANA FORMIRANJA IN DELITVE CELOTNEGA PRIHODKA IN DOHODKA

Nedorečenost in negotovost pogojev gospodarjenja, ki je prisotna ob sestavi plana letos bolj izrazito kot kdaj koli prej, narekuje skrajno opiranje na lastne sile kar pomeni skrajno racionalizacijo organiziranosti in potrošnikov vseh prvin poslovanja.

Planirani rezultati bodo dosegljivi ob urensičevanju:

Preko komercialne funkcije je nujno voditi aktivno politiko usklajevanja cen naših proizvodov s priznanimi cenami naših repromaterialov tako, da bomo preprečevali nadaljnji padec rentabilnosti naših proizvodov;

Nadaljevati in utrjevati je potrebno politiko enotnega nosilca prodaje in nabave v Hmezadu in na ta način zagotavljati enoten nastop Hmezada do kupcev in dobaviteljev;

Področje materialnih potreb predstavlja 88 % prihodkov. Tako visok odstotek udeležbe izpostavlja pomembnost tega področja.



Nujno je v vseh okoljih opredeliti polno odgovornost, zasledovati porabo vseh vrst, ter stimulirati prihranke, tako bodo kapacitete normalno izkoriščene, obenem pa zlasti stroški vzdrževanja minimalni, s tem bodo prihranki omogočali enako ali boljšo ekonomičnost kot je bila v letu 1983;

Obveznosti iz dohodka so v veliki meri odvisne od zunanjih dejavnikov. Zato moramo biti toliko bolj občutljivi na tistem delu, na katerega neposredno vplivamo. Plan predvideva, da bodo v letu 1984 znašale obveznosti za obresti 19 % dohodka.

a) Nujno je gospodarjenje s finančnimi sredstvi (zlasti z angažiranjem v zaloga) uravnati tako, da ne bodo obresti naraščale hitreje kot akumulacija;

b) S politiko o finančnem obnašanju v Hmezadu so že postavljena ostra pravila. Da bi v Hmezadu kolikor toliko sproti uravnali finančno stanje z razmerami v SFRJ, bo nujno vsake 3 mesece izdelati analizo angažiranih finančnih sredstev in obrestnih mer ter predlog novih obrestnih mer;

Ker pričakujemo v letu 1984. izredno razgibanost na področju pogojev gospodarjenja, je v vseh okoljih nujno pa tudi nujna izdelava dodatnih ukrepov za doseganje planskih proporcij.

#### Delitev čistega dohodka in produktivnost

Zagotavljanje socialne varnosti vseh zaposlenih je strogo povezano z uspešnostjo gospodarjenja poslovnega sistema. Prva skrb vseh zaposlenih v Hmezadu je področje proizvodnje, večanje le-te ter težnja k izboljšanju produktivnosti. Le z večjim obsegom proizvodnje, na katero bistveno vpliva obseg in kvaliteta dela, si bomo lahko trajno zagotavljali izboljševanje svojega osebnega standarda.

V letošnjem letu bomo zato rasti osebnih dohodkov izključno prilagajali rasti fizičnega obsega proizvodnje oziroma rasti produktivnosti.

Ker pa se na produktivnost veže ogromno momentov, oziroma je le-ta od njih odvisna, je nemogoče pričakovati, da bomo v obdobju enega leta vse te vplive na produktivnost proučili oziroma izboljšali.

Vendar pa se morajo še v letošnjem letu začeti razne aktivnosti, ki bi naj vsaj v daljšem razdobju pripeljale do optimizma proizvodnje in proizvodnosti.

Zato bomo v tem letu posvetili vso pozornost;

1) selektivni investicijski politiki, ki mora v končni fazi pripeljati do zamenjave istrošene stare opreme z novo modernejšo ter širitvi obstoječih kapacitet za povečanje obsega že obstoječe proizvodnje ter uvedbi novih proizvodnih programov.

2) Proučiti kjer je smiselno in mogoče uvesti tudi drugo izmeno za boljše izkoriščanje obstoječih kapacitet.

3) Nadalje proučiti možnost zmanjšanja neizkoriščenih strojnih ur zastojev in izpadov proizvodnje ter ustrezno ukrepati, da do takšnih situacij ne bi prišlo. To pa bomo dosegli z rednimi remontami in rednim tekočim vzdrževanjem strojev.

4) V vse vrste proizvodnje bomo redno uvajali sodobne tehnološke postopke, posvečali vso pozornost izboru pasem, hibridov, itd.; vse z namenom, doseči najboljše učinke tako v fizičnem kot finančnem smislu.

5) Stalna naloga nam mora biti tudi proučevanje možnosti uvajanja novih donosnejših proizvodnih programov, (kjer je to mogoče) in ukinjanje starih neustreznih proizvodnih programov.

6) Kot stalna naloga nam mora postati tudi redni nadzor proizvodnje ter nadzor upoštevanja vseh normativov za določeno proizvodnjo. Le na tak način bomo lahko na proizvodnjo tudi neposredno vplivali.

Ker pa na proizvodnjo in produktivnost v največji meri vpliva človek s svojim ravnanjem in delom, je potrebno tudi na tem področju izvajati določene aktivnosti.

1) Kot eno bistvenejših nalog bi lahko izpostavili: proučitev obstoječe organizacije in delitve dela. Kot gospodarska asociacija z relativno nizko organsko sestavo kapitala imamo največje možnosti povečanja produktivnosti prav v delavcih oziroma njihovem delu. Najustreznejša organizacija dela in kot posledica tega tudi optimalna delitev dela lahko torej pripeljejo do najboljšega izkoristka delovne sile tako v umskem kot fizičnem smislu.

2) Drugi pomemben faktor, ki vpliva na produktivnost, je kvalifikacijska struktura zaposlenih. V tem letu bomo zato težili k izboljšanju kvalifikacijske strukture zaposlenih, tako z novim zaposlovanjem, kakor tudi z izobraževanjem ob delu, iz dela, itd.

3) Naslednja naloga, ki se nanaša na »delo« je preverjanje vseh obstoječih normativov dela in usklajevanje le-teh s pogoji oziroma načini dela ter proučitev uvedbe normativov dela, tam, kjer do sedaj še ne obstajajo, pa jih bi bilo možno uvesti.

To bi bile glavne aktivnosti, ki sicer zahtevajo za realizacijo daljše obdobje, vendar pa bi letošnje leto pomenilo korak bliže k cilju povečanja produktivnosti.

Delovne organizacije so v tem letu planirale naslednje povečanje fizičnega obsega proizvodnje, porabe delovnega časa in produktivnosti v primerjavi s preteklim letom:

Delovna organizacija	Plan. ind. rasti Fiz. proiz. 84/P 83	Pl. dč. 84/83	Pl. produk. 83
Kmetijstvo Žalec	119,2	102	117
Kmetijski kombinat Šmarje	123,1	118	104
Kmetijstvo Ilirska Bistrica	123,8	99	104
KZ Drava Radlje	122,0	100	122
Sadjarstvo Mirošan	122,1	101	120
Vrtnarstvo Celje	100,0	102	98
KZ »Savinjska dolina«	102,0	100	102
Čebelarstva zadruga	173,3	124	139
KZ Slovenska Bistrica	116,8	112	104
Celjska mesna industrija	128,3	104	123
Jata Zalog	103,5	103	100,5
Celjske mlekarne	112,1	102	110
Hmezad export-import	112,0	106	105,6
Strojna Žalec	119,0	114	104
Minerva Zabukovica	110,3	104	106
Gostinstvo-turizem	101,8	107	95
Notranja trgovina	106,0	119	89
Skupaj SOZD	114,5	105,4	108,0

V letošnjem letu smo si torej smelo zastavili plan povečanja fizičnega obsega proizvodnje. Planirano povečanje znaša 14,5 %. Ob povečanem fizičnem obsegu proizvodnje pa povečujemo porabo delovnega časa za 6 % v primerjavi z letom prej. Dejansko povečanje planirane porabe delovnega časa znaša le 3 %, ostali 3 % pa so posledica prenosa obveznosti pokrivanja boleznin od zdravstvene skupnosti v breme TOZD.

Takšno ambiciozno planiranje povečanja fizičnega obsega proizvodnje je v prvi vrsti odraz izpada kmetijske proizvodnje v preteklem letu zaradi vremenskih razmer.

## OSEBNI DOHODKI V LETU 1984

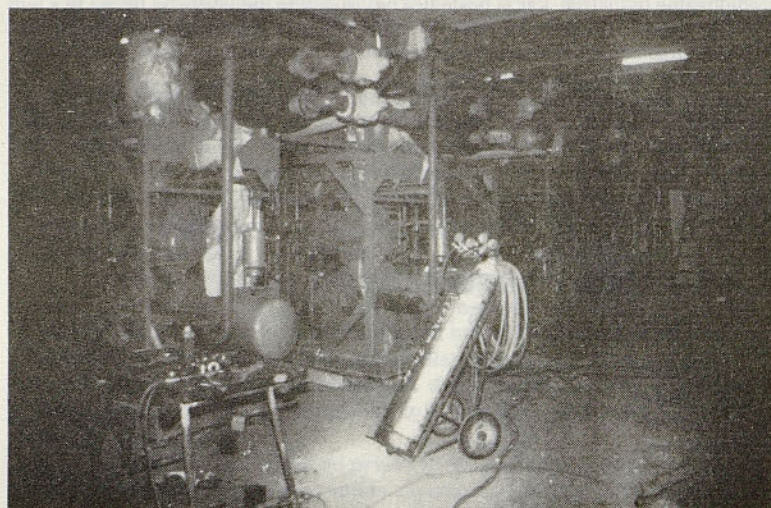
Višino osebnih dohodkov bomo v letošnjem letu prilagajali oziroma bodo odvisni od:

doseženih poslovnih rezultatov, zlasti pa od rasti fizičnega obsega proizvodnje oziroma od gibanja produktivnosti.

Težili bomo k relativnemu zmanjševanju razlik med izhodišnimi vrednostmi obračunskih osnov zaradi dohodkovnih in reprodukcijskih povezav v Hmezadu.

Razmerja med sredstvi za osebne dohodke in skupno porabo ter sredstvi za akumulacijo bomo usklajevali z usmeritvami resolucije in merili Družbenega dogovora na ravni sestavljene organizacije združenega dela. Delovne organizacije so dolžne, da dosegajo usklajena razmerja med sredstvi za osebne dohodke in skupno porabo ter sredstvi za akumulacijo. Dovoljena odstopanja so predvidena s planom SOZD.

Na področju vrednotenja zahtevnosti del bomo vsakodnevno nesorazmerja pri ovrednotenju določenih del, ki so nastala zaradi nepoznavanja, nespoštovanja metodologije, pa tudi zaradi novih del in nalog, ki se pojavljajo, pa niso ustrezno ovrednotena ali pa ošifrirana.



Nova mlekarina. Montaža kompresorjev in hladilnih naprav.

#### Plan osebnih dohodkov po DO

DO	R 83	PL 84	Indeks PL 84/R 83
Kmetijstvo Žalec	203.282	264.157	130
Kmet. komb. Šmarje	53.800	88.860	165
Kmet. Il. Bistrica	38.345	46.213	121
KZ Drava	93.125	11.137	117
VT	30.700	38.592	126
KZ Sav. dolina	50.000	65.062	130
Čebelarstva zadruga	3.437	5.118	149
KZ Slov. Bistrica	18.555	24.679	133
Celjska mesna ind.	151.861	207.405	137
Jata Zalog	156.884	196.180	125
Celjske mlekarne	72.400	90.500	125
Hmezad Exp.-imp.	35.353	58.719	166
Strojna Žalec	73.662	104.249	142
Minerva Zabukovica	56.000	73.179	131
Gostinstvo-turizem	53.179	75.532	142
Notranja trgovina	98.197	123.717	126
DS SS	34.199	45.965	134
Interna banka	14.426	22.100	153
SKUPAJ SOZD	1.246.855	1.655.411	133

V letošnjem letu planiramo 1,655.411 tisoč din osebnih dohodkov, kar je 33 % več kot v preteklem letu. Na zaposlenega planiramo 26 % povečanje osebnih dohodkov in bi znašali 33.161 din (bruto).

Planirani delež osebnih dohodkov v dohodku nam v globalu pada. In sicer planiramo za leto 1984 38,69 % dohodka za osebne dohodke, med tem, ko je ta delež znašal v letu 1983 še 40,06 %.

#### USKLAJEVANJE RAZMERJA MED SREDSTVI ZA OSEBNE DOHODKE IN SKUPNO PORABO TER SREDSTVI ZA AKUMULACIJO V LETU 1984

Da bi zadostili resolucijski zahtevi po usklajeni delitvi osebnih dohodkov glede na dosežene rezultate poslovanja, moramo organizacije združenega dela v letošnjem letu doseči vsaj enak delež akumulacije v dohodku kot v preteklem letu.



DO	Plan. akum. 84/ Plan. doh. 84	Real. akum. 83/ Doh. 83
Kmetijstvo Žalec	19,35	18,2
Kmet. komb. Šmarje	1,03	-
Kmetijstvo Il. Bistrica	4,88	2,06
KZ Drava	9,65	7,48
Sadjarstvo Mirošan	17,06	15,72
Vrtnarstvo	9,10	10,08
KZ Savinjska dolina	21,39	16,43
Čebelarska zadruga	12,26	1,33
KZ Slov. Bistrica	14,04	16,38
Celjska mesna industrija	1,74	3,78
Jata Zalog	18,96	29,12
Celjske mlekarne	10,89	-
Hmezad Exp. - imp.	27,05	29,77
Strojna Žalec	19,02	22,93
Minerva	33,7	30,9
Gostinstvo - turizem	2,50	0,2
Notranja trgovina	5,09	6,45
SOZD	12,94	12,64

Sozd kot celota planiramo delež akumulacije v dohodku v višini 12,94 %, kar je 2,37 % več kot pa v preteklem letu.

Večina vseh kmetijskih organizacij planira povečanje deleža akumulacije v dohodku, kar je odraz planiranja boljše letine kot v preteklem letu in s tem tudi večje možnosti delitve dohodka v korist akumulacije.

Upadanje deleža akumulacije pa planirajo predvsem organizacije živilsko predelovalne industrije, kar je posledica odvisnosti te industrije od uvoza in s tem v zvezi visokih stroškov surovin, ki zmanjšujejo akumulativnost proizvodnje. Predvideva se nadalje še upadanje akumulacije v trgovski dejavnosti, v mednarodni trgovini in pri strojni industriji.

Kljub temu, da SOZD kot celota povečujemo delež akumulacije v dohodku, pa je zaskrbljujoča, da planira več organizacij minimalne rezultate, oziroma je na meji rentabilnosti. Ob dejstvu, da je prikazana akumulacija - bruto akumulacija (ko ni očiščena dela poslovnega sklepa za nerazvite, ko zajema še ves rezervni sklad itd.) lahko ugotovimo, da so še druge OZD na meji rentabilnosti - tiste, katerih delež akumulacije je nižji od 5 odstotkov.

## PLAN KADROV SOZD ZA LETO 1984

V SOZD je bilo na dan 31. 12. 1983 zaposlenih 3954 delavcev naslednje strukture:

I. stopnja	868 delavcev
II. stopnja	850 delavcev
III. stopnja	496 delavcev
IV. stopnja	868 delavcev
V. stopnja	598 delavcev
VI. stopnja	151 delavcev
VII/1 stopnja	112 delavcev
VII/2 stopnja	8 delavcev
VIII. stopnja	3 delavci

V povprečju je bilo v letu 1983 zaposlenih 3938 delavcev.

Delovne organizacije predvidevajo ob koncu leta 1984 4154 zaposlenih delavcev naslednje strukture:

I. stopnja	868 delavcev
II. stopnja	872 delavcev
III. stopnja	533 delavcev
IV. stopnja	900 delavcev
V. stopnja	645 delavcev
VI. stopnja	186 delavcev
VII/1 stopnja	140 delavcev
VII/2 stopnja	7 delavcev
VIII. stopnja	3 delavci

V povprečju bo v letu 1984 zaposlenih 4093 delavcev.

V SOZD se predvideva 270 novih zaposlitev, od tega 92 za določen čas. Poleg delavcev pa bodo delovne organizacije zaposlile tudi 73 pripravnikov in to skoraj polovico za določen čas (33 pripravnikov) ter iz vrst lastnih študentov, ki bodo v teku leta 1984 končali šolanje oz. študij.

Struktura novo zaposlenih delavcev bo naslednja:

I. stopnja (ozki profil)	134 delavcev
IV. stopnja (široki profil)	72 delavcev
V. stopnja (tehnik)	21 delavcev
VI. stopnja (inženir)	26 delavcev
VII. stopnja (dipl. inženir)	17 delavcev

Največje število zaposlitev za določen čas je pri zaposlitvah I. stopnje (ozki profil), saj gre v glavnem za sezonska dela v kmetijstvu, proizvodnji hmelja ter vrtnarstvu.

V posameznih delovnih organizacijah je odstotek novih zaposlitev zelo različen - od 21 % (ČZ) do 0,7 % (KIB), odvisen pa je od števila zaposlenih ter vzrokov novih zaposlitev. V okviru resolucijskih izhodišč zaposlitvene bilance za leto 1984 je zelo malo delovnih organizacij, saj je dovoljeno zaposlovanje v mejah 1,5 %, kar planira le 6 delovnih organizacij v okviru SOZD ter 1 delovna organizacija, ki novih zaposlitev sploh ne predvideva. Vse drugo DO planirajo višjo stopnjo zaposlovanja.

Med predvidenimi zaposlitvami pripravnikov je struktura naslednja:

- ozki profil	- pripravnikov
- široki profil	28 pripravnikov
- tehnik	20 pripravnikov
- inženir	12 pripravnikov
- dipl. inženir	13 pripravnikov

Delovne organizacije v letu 1984 ne predvidevajo viškov kadrov, razen DO Jata Ljubljana 4 delavce brez poklica. Resolucije za leto 1984 dovoljujejo oz. predvidevajo porast zaposlovanja od 1,5 do 2 % različno v posameznih občinah. Odstopanja od teh izhodišč so v sporazumu o usklajevanju načrtov zaposlovanja za leto 1984 opredeljena, in sicer:

- bistveno povečanje izvoza,
- zmanjševanje pogodbenega dela in nadurnega dela,
- preusmerjanje proizvodnje za izvoz,
- proizvodnja vitalno življenjskih in prehrabnih artiklov,
- odpiranje novih proizvodenj in povečevanje kapacitet.

Zaposlovanje ni omejeno na razvojno-raziskovalnem področju. Vse navedeno je v glavnem tudi vzrok pri zaposlovanju nad dovoljeno mejo v posameznih DO v okviru SOZD.

## PREDLOGI UKREPOV

V SOZD bomo v letu 1984 zaposlili 178 delavcev za nedoločen čas ter 92 delavcev za določen čas. Poleg tega bodo DO zaposlile tudi 73 pripravnikov. Nove zaposlitve znašajo v okviru SOZD 4,5 %, torej so izven resolucijskih izhodišč za leto 1984. Resolucijska predvidevanja znašajo 1,5-2 % možno rast zaposlenosti v občinah, kjer se nahajajo DO v okviru SOZD.

Delovne organizacije bodo morale ob predvidenih novih zaposlitvah v letu 1984 zagotoviti produktivno, selektivno zaposlovanje, ki bo v odvisnosti z rastjo dohodka na delavca in z rastjo količinskega obsega proizvodnje. DO bodo torej morale upoštevati dogovorjeno usmeritev, da se število zaposlenih lahko večja le v primeru povečanja fizičnega obsega proizvodnje. Stopnja rasti zaposlovanja pa mora zaostajati za stopnjo rasti fizičnega obsega proizvodnje.

Delovne organizacije v okviru SOZD bodo lahko izjemoma do stopnje rasti fizičnega obsega proizvodnje zaposlovali le, če bodo:

- bistveno povečale izvoz,
- preusmerile proizvodnjo v izvoz,
- proizvajale vitalno življenjske in prehrabne artikle,
- odpirale novo proizvodnjo oziroma povečale kapacitete.

Razmerje pri zaposlovanju strokovnih in ostalih kadrov je primerno, saj predvidevamo zaposlitev 76 % strokovnih kadrov ter kadrov širokega profila ter le 24 % kadrov ozkega profila. Delovne organizacije morajo pri novih zaposlitvah dosledno upoštevati opredeljeno stopnjo potrebne strokovne izobrazbe.

Glede zaposlovanja pripravnikov morajo DO tekom leta realizirati predvidevanja glede zaposlitve pripravnikov iz naslova študentov SOZD kakor tudi kadrov izven te kategorije, ki bodo končali šolanje v letu 1984.

DO si morajo prizadevati, da se tudi kadrovska struktura zaposlenih izboljša v okviru študija ob delu, za kar imajo zaposleni delavci vse materialne ter druge pogoje.

Da bi bilo planiranje in evidentiranje kadrov v okviru SOZD čimboljše ter učinkovitejše, se morajo vse DO v SOZD posluževati skupno dogovorjenega evidentiranja kadrov preko računalniškega sistema. V začetku leta 1984 se je v enotni sistem vključila KZ Slovenska Bistrica, izven enotnega sistema pa je JATA Ljubljana. Le-ta se naj v že omenjeni sistem vključi čimprej, sicer delo na področju kadrovske politike ni celovito, kar pa pomeni, da ne more biti tudi učinkovito.

## PROGRAM IZOBRAŽEVANJA ZA LETO 1984/85 IN PLAN SREDSTEV ZA 1984

Na osnovi programa izobraževanja DO ter Sas o skupnih osnovah in merilih za razporejanje dohodka je namenjeni znesek za izobraževanje 1,5 % od bruto osebnih dohodkov delavcev.

Sredstva 1,5 % od bruto OD znašajo 24.818.700 din in se delijo:

0,5 % prispevek po družbenem dogovoru o štipendiranju za štipendije iz združenih sredstev občin, kjer so deleži DO v višini 8.272.900 din.

1 % za izobraževalni program SOZD Hmezad (štipendije, izredni študij, dopolnilno izobraževanje delavcev, uvajanje pripravnikov družbenopolitično izobraževanje ter proizvodno delo in delovna praksa po Zakonu o usmerjenem izobraževanju) v višini 16.545.800 din. Ker pa DO KIB, KZSB, KR in JATA ne združujejo sredstev v višini 3.811.210 din, ostane za realizacijo programov **DO v združenih sredstvih 12.734.590 din.**

V letu 1983 je bilo planiranih sredstev za izobraževanje 8.042.656 din, združeno pa 9.349.605 din, medtem, ko je bil realiziran program v višini 8.801.192 din in je **ostanek za leto 1984 548.413 din**, kar smo vključili v plan sredstev za 1984. Skupno so združena sredstva za 1984 13.283.003 din.

Na osnovi programov delovnih organizacij je izdelan in ovrednoten skupni izobraževalni program v okviru razpoložljivih sredstev. V programu so upoštevane vse vrste izobraževanja DO razen stroškov strokovnih ekskurzij.

Iz programov DO za sezono 1984/85 je razvidno, da bomo izvajali izobraževanje predvsem izvršilnih delavcev in strokovnih delavcev v SOZD ter vodilnih, vodstvenih in strokovnih delavcev za posamezna področja pa izven SOZD. Za delavce, ki morajo obnavljati znanja, ki so predpisana po zakonih, bodo organizirani preizkusi znanja (VD, varilci, strojniki, itd.).

Skupno bo za SOZD razpisanih 108 štipendij, od tega za DO, ki združujejo sredstva 86 štipendij, za KZSD 14 štipendij za otroke združenih kmetov, ki bodo ostali doma na kmetiji in za KZ DR 8 štipendij.

Razpis bo objavljen v majski številki časopisa Hmeljar. Rok za prijave za štipendije je 30. junij 1984.

### Združena sredstva za izobraževanje se delijo:

I. Štipendije 267 študentov	9.249.580,-
II. Izobraževanje ob delu:	
1. izredni študij (70 delavcev)	920.000,-
2. tečajji in seminarji za izvršilne delavce (traktorist, živinorejec, mešalec krmil, mlekar, motožagarist, varilec, kurjač, skladiščnik, itd.) (120 delavcev)	406.000,-



3. Tečaj, seminarji in predavanja za vodilne, vodstvene in strokovne delavce:	
– programi GZS (40 delavcev)	358.000.–
– seminarji za strokovne delavce na področju tehnologije, ekonomike, organizacije računalništva, kadrovske, pravne, komercialne funkcije, itd. (850 delavcev)	1.084.423.–
4. Izobraževanje in delo inštruktorjev proizvodnega dela in delovne prakse v usmerjenem izobraževanju	90.000.–
5. Uvajanje pripravnikov (70)	900.000.–
6. Varstvo pri delu in higienski minimum (480 delavcev)	200.000.–
7. Tečaj civilne zaščite	40.000.–
8. Družbeno politično izobraževanje	35.000.–
SKUPAJ:	13.283.003.–

V letošnjem letu moramo še bolj dosledno upoštevati načela stabilizacije in napolniti na dopolnilno izobraževanje delavce, ki bodo znanje s posvetovanj prenesli v prakso in na svoje sodelavce ter s tem izboljšali kvaliteto znanja in dela v SOZD Hmezad.

Zato ponovno predlagamo, da bi vsako prijavo za udeležbo na tečajih, seminarjih in predavanjih poslale DO kadrovske službi SOZD, da bi lahko skupno prijavili vse udeležence SOZD za posamezno predavanje, seminar ali tečaj in tudi istočasno poravnali vse stroške. S tem bi bila mogoča tudi boljše evidenca o realizaciji programa izobraževanja za sezono 1984/85 in za izdelavo zahtevanih poročil na nivoju SOZD, občine in republike.

Sredstva za štipendije za otroke kooperantov, ki ostanejo na kmetiji Hmezad KZ Savinjska dolina in Hmezad KK Šmarje se izplačujejo iz sklada skupne porabe DO in jih DO refundira v združena sredstva za izobraževanje SOZD.

Iz združenih sredstev se bodo plačali stroški samo za tiste udeležence izobraževalnih akcij, ki jih bo prijavila kadrovska služba SOZD.

Sredstva za štipendije za IV. in II. stopnjo usmerjenega izobraževanja bodo DO Hmezad Strojna, Hmezad Gostinstvo-turizem in Hmezad Notranja trgovina refundirala v kolikor bo prekoračen plan sredstev za 1984. leto.

Obračun opravljenega dela za mentorje in inštruktorje proizvodnega dela in delovne prakse za učence v usmerjenem izobraževanju se v letu 1984 obračuna na osnovi dodatno opravljenih ur po ceniku predavateljskih ur med delovnim časom pod točko 1. do spremembe samoupravnega sporazuma o skupnih osnovah in merilih za razporejanje DO, ČD, OD.

## PLAN ZDRUŽEVANJA IN PORABE SREDSTEV ZA STANOVANJSKO IZGRADNJO ZA LETO 1984

Predlog plana je sestavljen na osnovi trenutno znanih podatkov in ocenjenih možnih zbranih sredstev le v globalu in ga takšnega predlagam v sprejem s tem, da pa za konkretno odločanje za vsako postavko tako virov kot porabe DS SOZD pooblasti odbor za stanovanjske zadeve SOZD HMEZAD ŽALEC, ki naj zlasti porabo usklaja z združevanjem sredstev iz različnih virov, ki neposredno tudi pogujejo, omogočajo porabo le-teh.

Eventualna dodatno združena sredstva – izločena po ZR in ČD se porabijo namensko za reševanje stanovanjskih problemov združevalk tako združenih sredstev.

V predlogu plana združevanja in porabe sredstev za stanovanjsko izgradnjo za leto 1984 niso zajeta sredstva Kmetijske zadruge Drava Radlje, Kmetijske zadruge Slovenska Bistrica, Kmetijstva Ilirska Bistrica, Minerve Zabukovica in Jate Zalog.

### PREDLOGI SKLEPOV:

1. Sprejme se plan združevanja in porabe sredstev za stanovanjsko izgradnjo za leto 1984 kot sledi:

	v 000 din
<b>I. VIRI SREDSTEV</b>	
1. stanje sredstev 1. 1. 1984	1.278
2. sredstva stan. prispevka 1984	37.039
3. posojilo iz vzajemnosti	
– Celje	2.000
– Žalec	3.000
– Šmarje pri Jelšah	1.000
4. obresti od oročenih, vezanih pogojenih sredstev	900
5. vrnjene oročitve in posojila	1.401
6. lastna udeležba pričakovalcev stanovanj	1.200
7. sofinanciranje nakupa bolnica Celje	860
8. izločena sredstva SM	475
9. izločena sredstva po ZR KKŠ	4.030
10. izločena sredstva po ZR CMC	1.369
11. izločena sredstva po ZR NT	3.500
SKUPAJ:	58.052
<b>II. PORABA SREDSTEV</b>	
1. anuitete	4.820
2. oročitev v LB za indiv. gr.	15.440
3. nakup stanovanj	20.449
4. sofinanciranje drugim DO	1.272
5. prenove stanovanj	14.051
6. podražitve – rezerva	2.020
SKUPAJ:	58.052

2. Vsa združena sredstva iz ČD po ZR 1983 se porabijo izključno za reševanje stanovanjske problematike združevalke.

3. Za sklepanje v okviru posameznih postavk tako virov kot porabe sredstev je pristojen odbor za stanovanjske zadeve SOZD HMEZAD ŽALEC.

4. Sredstva namenjena za individualno gradnjo v znesku 15.440.000,00 din se vežejo v LB takoj za dobo enega leta in sicer tako, da se vročajo v 12 mesečnih obdobjih in bo tako mogoče vsaj v aprilu 1985 razdeliti 20.072.000,00 din.

DM



V novi mlekarni so pospešena pripravljala dela.

## MLEKARNA

### V POSKUSNO OBRATOVANJE APRILA

Po novem termiskem planu, ki so ga sestavili izvajalci skupaj z nadzorno službo in investitorjem, naj bi mlekarna v Arji vasi pričela poskusno obratovati aprila.

Vzroki za zakasnitev – mlekarna bi morala pričeti obratovati do konca preteklega leta – so v glavnem v nedodelanih tehnoloških in instalacijskih projektih, v spremembah nekaterih tehnoloških in sanitarnih zahtev, pomanjkanju materiala – predvsem uvoznega (nerjaveče cevi) in zamujanja nekaterih dobaviteljev opreme (Alkrom Ruše – cisterne za sprejem mleka in Loške tovarne hladilnikov pri dobavi kompresorjev).

Pa če tudi bi bili tehnično pripravljene do konca preteklega leta, ne bi mogli pričeti z obratovanjem zaradi pomanjkanja vode. Rekonstrukcija komunalnega vodovoda se je namreč pričela prepozno zaradi dolgotrajnega dogovarjanja organizacij, ki nakazujejo sredstva za rekonstrukcijo.

V aprilu bomo pričeli z obratovanjem linije za pasterizirano mleko, postopoma pa se bo prenašala predelava drugih izdelkov (jogurt, smetana, skuta, napitki, siri) iz stare mlekarnice.

Jože Janše

## MLADI IN KMETIJSTVO

Tekmovanje MLADI IN KMETIJSTVO je bilo v petek, 17. februarja ob 19.00 uri v prostorih dvorane Hmezad Žalec.

Tekmovanje so mladi organizirali v želji, da se mladi kmetovalci oziroma mladi delavci v kmetijstvu tudi na ta način strokovno izpopolnjujejo in izmenjujejo izkušnje o svojem znanju, se srečujejo med seboj v zdravem tekmovalnem vzdušju, spoznavajo in navezujejo prijateljske stike.

Na tekmovalstvu so sodelovali aktivni mladih zadružnikov iz Prebolda, Braslovč, Šempetra, Petrovč, Griž, Tabora in Polzele.

Po končanem tekmovalnem delu je bilo družabno srečanje s plesom, ki ga je organiziral aktiv mladih zadružnikov iz Petrovč.

Za zabavo je poskrbel ansambel TOFFSY.

OK ZSMS ŽALEC  
HMEZAD KZ SAVINJSKA DOLINA



## SETEV KORUZE

Izbor priporočenih hibridov koruze za zrnje in silažo v letu 1984 za področje Savinjske doline

Sorta	Primerčnost		Tip zrnja	Višina rastle (cm)	Zrnje s 14 % vlage t/ha	Zelinje t/ha	Rodnostna skupina		Datum spravila		Sklop rastle/ha	
	zrnje	silaža					zrnje	silaža	zrnje	silaža	zrnje	silaža
Bc 183	X		PT	237	7,15	-	III	-	30. 9.	-	82.600	-
ZPTC 196	X	X	PT	271	8,64	34,95	II/2	II/2	28. 9.	6. 9.	78.900	86.600
Bc 264	X	X	Z	260	8,87	38,41	II/2	II/1	28. 9.	6. 9.	78.900	86.600
Bc 28-11	X		PT	246	8,49	34,41	II/3	III	28. 9.	6. 9.	78.900	86.600
OSSK 247	X	X	Z	249	8,53	40,88	II/3	III	4. 10.	13. 9.	71.200	79.800
ZPSC 37-t	X	X	PT	274	8,77	45,19	II/2	III	4. 10.	13. 9.	71.200	79.800
Bc 384	X	X	Z	296	9,86	61,47	I	I	4. 10.	13. 9.	71.200	79.800
Bc 388	X	X	Z	290	9,40	61,51	I	I	1. 10.	13. 9.	71.400	79.800
Bc 462	-	X	PZ	290	-	46,09	-	III	-	15. 9.	-	72.200

(lažja tla)

Pri nakupu semena pazite na kaljivost! Pa veliko uspeha!

M-K-

Spet je leto naokoli in sedaj je čas, da se odločimo za seme, ki ga bomo letos kupili.

Na količino in kakovost pridelka pomembno vpliva izbor hibrida, ki po mnenju nekaterih pomeni kar 33 % pridelka. Pomembno je, da izberemo hibrid, ki bo zanesljivo dozorel. Ne smejo nas zapeljati lepe jeseni zadnjih nekaj let. Dobro je vedeti, da se da z gostejšo setvijo ranejših hibridov doseči skoraj enak pridelek zrnja kot s kasnejšimi.

Glede na rezultate sedaj že drugo leto izvedenega poskusa ter rezultatov, ki jih posreduje Kmetijski inštitut Slovenije, smo se odločili za naslednje hibride:

### PRED

### SETVIJO

Društvo novinarjev Slovenije, Sekcija kmetijskih novinarjev je organizirala v uredništvu Kmečkega glasa v Ljubljani razgovor s predstavniki Republiškega komiteja za kmetijstvo, gozdarstvo in prehrano in Združene zveze Slovenije. Informirali so nas in dali napotke o pripravah na pomladansko setev, o izvajanju koncepta razvoja živinoreje in intervencijski politiki v kmetijstvu.

Na geslo »vse površine v obdelavo, da bo vsa zemlja posejana ne oziraje čigava je«, smo imeli nekaj pripomb. Prav je, da zemljo lahko dobe v obdelavo poleg kmetov tudi drugi, ki jo žele obdelovati. Pri tem bo treba angažirati krajevne skupnosti. Niso redki primeri, da lastniki in svojci puste leta zemljo neobdelano, če pa želi nekdo to zemljo obdelovati, se in jo branijo tudi z najbolj drastičnimi načini. Za v obdelavo vzeto zemljo bo treba uvesti olajšave pri davkih. Tako bomo s skupnimi akcijami res dosegli, da bo čim več zemlje obdelane. Govorili smo tudi o melioracijah in komasacijah, za katere bo treba pri tako visokih cenah zagotoviti čim več nepovratnih sredstev. Razpravljali smo tudi o koruzi in dogodkih z njo. Ne moremo razumeti, da je pri tako visoki letini in kljub tolikim sporazumom in dogovorom vprašanje 300.000 ton koruze, ki jo potrebuje slovensko gospodarstvo.

O vsem je veliko napisanega in povedanega v sredstvih javnega obveščanja.

Vy

### MOJ ZELENJAVNI VRT

#### MAREC

Večino semen in čebulic imamo že nabavljenih. V tem mesecu je čas, da posejemo v dobro pripravljene gredice blitvo, bob, rdečo peso (Bikor), nizki grah (Mali provansalec), korenje (Nantes), peteršilj (Berlinski srednje dolgi), rdečo redkvico (Non plus ultra ali Promptus), solato (Ameriška rjavka, Batavia) in špinačo. Pri korenju in peteršilju, ki zelo dolgo kalita, lahko to dobo skrajšamo s tem, da seme eno noč pred setvijo namočimo v mlačno vodo. S setvijo v tem mesecu si zagotovimo sadike ohrovtja in zgodnjega zelja.

Tisti z več potrpežljivosti lahko sami vzgojijo sadike paradižnika in paprik. Setev mora biti opravljena takoj v začetku meseca, da bodo zrasle primerne sadike za saditev v maju. V tem mesecu posadimo tudi čebulček in česen.

Kljub vsemu pa moramo paziti, da se zemlja za setev le ogreje in nikar ne prehitavamo.

M. K.

#### ODKUP KONJEV

Hmezad DO KZ Savinjska dolina Žalec odkupuje konje za izvoz. Kooperant, ki želi prodati konja, naj sporoči na TZO ali na DO KZ Savinjska dolina Žalec.

O času odkupa vas bomo obvestili.

### NOVOSTI OD DRUGOD

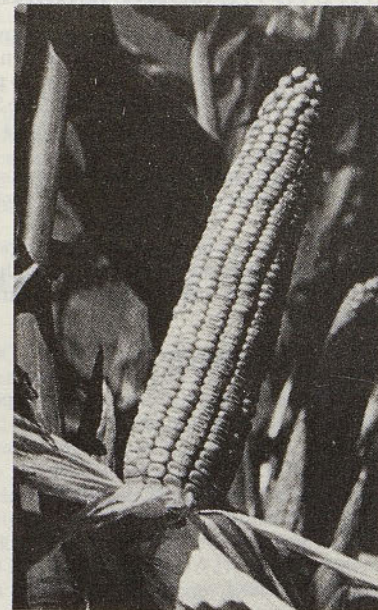
#### Plug s plastično plužno glavo

Švicarska tovarna Gurit-Worbla AG je naredila plug s plastično plužno desko iz plastike worblex-PE-7473, ki ima po tem poročilu vrsto prednosti.

Proizvodnja jeklene plužne deske je draga. Ker nudi zemljišče plužni deski močan upor, se mora le-ta narediti iz najboljše vrste jekla iz več plasti. Nasprotno pa plastična plužna deska zmanjšuje koeficient trenja, kar povzroča tudi manj potrebe vlečne sile, s tem pa prihranek energije.

Raziskovanja so pokazala, da je učinek dela plastične plužne deske enak jekleni. Na peščenih tleh znaša povprečen prihranek goriva 10 %, na težjih tleh pa 6,5 %.

Po glasniku poljoprivredne proizvodnje, prerađe i plasmana 12/83  
Prevedla: M. K.



Ob dobri negi in oskrbi je dober tudi pridelek

#### PUSTOVANJE V HOTELU PREBOLD

- PREDPUSTNI PLES, v soboto 3. 3. 1984
- PUSTOVANJE, v torek 6. 3. 1984

Pričetek prireditev ob 20 uri. Najboljše maske bodo bogato nagrajene.

V četrtek 8. MARCA 1984 bo v veliki restavraciji od 15. ure PLES DNEVA ŽENA.

Priznana kuhinja vam priporoča raznovrstne menije in številne specialitete.

Veliko je možnosti. Izberite tisto, ki vam najbolj ustreza. Če potrebujete nasvet, ga lahko dobite v recepciji HOTELA PREBOLD tel. 722-000, 722-045.

Vabljeni!



## SEMINAR O DOPISOVANJU

Uredništvo glasila Hmeljar želi krog svojih dopisnikov ne samo razširiti, ampak tudi izobraziti tako, da jim pri dopisovanju in poročanju o delu in življenju da osnovne napotke, skrajša in olajša delo.

Zato smo v četrtek, 23. februarja organizirali v veliki dvorani gasilskega doma v Žalcu celodnevni seminar o poročanju in dopisovanju v glasilo Hmeljar.

Vsebinski povdarek seminarja je bil na poročevalskih veščinah, ki jih naj obvladajo sodelavci.

### URNIK:

8.00–8.15: Začetek seminarja, predstavitev njegovih ciljev in dogovor o seminarskem delu.

8.15–9.00: Soodvisnost med razvitim informacijskim sistemom v organizaciji združenega dela in med razvitostjo samoupravljanja v njej.

9.10–9.55: Kakšne so informacijske in komunikacijske možnosti in izraznosti glasila »Hmeljar« in kaj pričakujemo od takšnega informacijskega sredstva?

10.05–10.50: Kakšne sestavine naj bi imela vsaka informacija, da bi bila uporabna, celovita, popolna, sprotna in razumljiva?

11.00–11.45: Kako se lotiti pisanja vesti, poročila, članka in komentarja?

12.15–13.00: Prelistajmo »Hmeljarja« in si oglejmo sestavke v njem ter jih skrbno kritično preberimo! (Analiza nekaj zglednih in nekaj manj zglednih primerov iz prakse).

13.10–16.00: Napišimo sestavek za naslednjo izdajo »Hmeljarja«, da bomo z njim pomagali k uresničenju njegove vsebinske zasnove! (Praktično delo: sestavljanje in pisanje prej dogovorjenih tem za objavo v časopisu ob sodelovanju, pomoči in demonstracijah mentorja).

Seminarja se je udeležilo 30 slušateljev, ki so pozorno sledili predavanjem Dušana Rebolja, vodji Centra za razvijanje obveščanja v združenem delu pri Delavski enotnosti v Ljubljani. Po zanimanju sodeč je bil namen dosežen. Upamo, da se bodo rezultati odrazili v pestrosti Hmeljarja.

Več o seminarju v naslednjem Hmeljarju.

Vy

## 8. AGROSKI bo na Golteh

Društvo kmetijskih inženirjev in tehnikov Celje bo organiziralo 8. Agroski 23. 3. 1984 na Golteh.

Predvideno je bilo, da naj bi bil 8. Agroski že v lanskem letu in organiziralo naj bi ga DKIT za Gorenjsko področje. Ker je lanski agroski odpadel, smo se v našem društvu dogovorili, da ga letos organiziramo mi. Soglasje smo dobili tudi od republiškega dkit.

To športno manifestacijo moramo zadržati, saj je pozimi za kmetijce malo več časa kot pa v sezoni, prav je pa tudi, da se kmetijci srečamo tudi na športnem področju in se pomerimo, pogovorimo in povešimo.

Kakor za olimpiado, velja tudi za agroski (Coubertinovo) geslo, da ni važno zmagati, ampak sodelovati. Udeležba na dosedanjih smučarskih tekmovanjih kmetijcev je pokazala, da smo pripravljene sodelovati in tudi zmagovati.

Na agroskiju se srečamo tudi s kmetijci zamejskih slovencev na Koroškem in v Italiji. To sodelovanje je pristno, saj s tem še poglobljamo dobre soseske odnose.

Propozicije tekmovanja bodo ostale iste kot v dosedanjih tekmovanjih. Pravico sodelovanja oz. tekmovanja ima vsak član kmetijske organizacije in organizacije, ki je

tesno povezana s kmetijstvom. Prav tako lahko tekmujejo tudi združeni kmetje – kooperanti. Tehnično bo tekmovanje izpeljalo Smučarsko društvo Velenje. Tekmovali bomo v veleslalomu in tehnik. Vsa tekmovanja bodo na tereh RTC Golte. Tekmovanje bo 23. 3. 1984 ob 10. uri, razdelitev štartnih števil pa uro prej na Golteh.

DISCIPLINE SO NASLEDNJE:

### 1. veleslalom:

ženske do 30 let  
ženske nad 30 let  
moški nad 45 let  
moški od 30–45 let  
moški do 30 let

### Teki:

ženske do 30 let 5 km  
ženske nad 30 let 2 km  
moški nad 35 let 5 km  
moški do 35 let 10 km

Štartinina za vsakega tekmovalca znaša 650,- din in se plača ob pisni prijavi na žiro račun 50750-678-75483 pri SDK Žalec z opombo »Agroski 84«. Prijave pošljite na Hmezad Žalec, Viliju Vybihalu, glavnemu uredniku lista Hmeljar, Ulica Žalskega tabora 1 Žalec. Prijave pošljite najkasneje do 16. marca.

Prehodni pokal bo prejela tista organizacija, ki bo imela najkvalitetnejše ekipe v vseh disciplinah.

Število tekmovalcev in ekip ni omejeno. Za ekipno uvrstitev se računajo po trije najboljši rezultati iz ene organizacije. Žrebanje štartnih števil bo 19. 3. 1984 ob 9. uri v prostorih Inštituta za hmeljarstvo in pivovarstvo Žalec.

Ob razdelitvi štartnih števil pred tekmovanjem morajo imeti vodje ekip potrjene zdravstvene izkaznice svojih tekmovalcev. To je potrebno zaradi kontrole in morebitnih poškodb.

Nasvidenje na belih poljanah Mozirskih planin!

DKIT Celje

### ZAHVALA

Ob boleči izgubi drage mame se iskreno zahvaljujem sodelavcem DE Kmetijstvo Celje in OOZS Celje za darovano pomoč in položeno cvetje ter izraze sožalja in spremstvo na njeni zadnji poti.

Flis Martin

## Razmišljanje v marcu Materina ljubezen

Gledam te tvoje mile, nedolžne oči, otrok moj. Živiš pa vendar ne veš kaj je to življenje. Spočet si bil nekega dne, nek trenutek strasti, morda brez kančka ljubezni. Kaj sva takrat hotela midva, tega se ne spominjam več ali pa se morda nočem spominjati. Ko je moje telo začutilo tvoj prvi premik, sem spoznala, da je prepozno umoriti nekaj, kar je komaj začelo živeti. Rastel si v meni in s tabo je rasla moja želja – imeti te, otrok moj. Nisem vedela kaj si, nisem vedela kakšen si, vedela sem samo, da si moj, da si del mene, da si nekdo, da si to ti. Moja kri je bila spojena s tvojo, moje srce je poganjalo tvoje, školjka v svoji lupinici je bilo tvoje neobgljeno telesce skrito v mehko bi mojega.

Tvoj kričeči jok me je prebudil iz turobnih misli. Oprosti, ker se nisem takoj zazrla vate, ampak nisem mogla. Bilo me je strah. Bil si mi tujec, obenem si bil ti – jaz.

Kako nežen obrazek, sem se nasmehnila, ko so se moji prsti dotaknili tvojih drobnih ličk. Tvoj jok je izginjal, ko si občutil toplino mojih prsi. Moje prve besede so bile jecljave, počasne in tihe. Bala sem se, da te bodo ranile. Kot bi razumel moja čustva, si se zazrl vame. Tvoje telesce se je umirilo, jok je utihnil, oči so se zaprle v mimem spancu.

Vedel si. Tu sem, pri tebi sem, varovala me boš, vem, tvoj sem.

Ko se prvi sončni žarek ujame v kapljico rosi, nastane čudovit nepovnljiv kristal in tak je bil njen srečen smehljaj.

Da, moj si, sin moj.

Marta S.

### Rezervne dele za molzne stroje

ALFA-LAVAL

prodaja Hmezad KZ Savinjska dolina, Kmetijska preskrba Žalec, Šlandrov trg 19, telefon 710-082.

## Dan žena

Bliža se 8. marec ali kot mu še drugače pravimo Dan žena. Praznik za katerega se do danes točno ne vemo, kdo ga praznuje ženske ali moški. Morda se tale trditev sliši bedasto, vendar se poskusimo živeti v ta dan. Že velikokrat sem slišal, kako so možje modrovali v gostilni ob šanku, da se ga bodo za Dan žena krepko nadelali, saj se vendar praznuje. In če ta dan bolj pozorno opazujemo, vidimo, da se res moške bolj veselijo oziroma bolj praznujejo kot ženske Marsikdo pravi: »Moja žena ima celo leto dan žena, zato midva 8. marec ne praznujemo.« To trditev potem že en teden pred osmim marcem na veliko propagira, češ, da pokaže kdo je gospodar pri hiši. Žena potem ne ve, kako bi se obnašala v službi, ko pa se sodelavke hvalijo, kaj vse so dobile za darila, od zapestnic – kateri možje si pri današnjih cenah lahko še to privoščijo? do raznoraznih daril, če ne drugega pa vsaj šopek rož. Tako se potem takšna, ki doma nič ne dobi, zgovarja v službi na vse načine, samo da sodelavke ne bi spoznale, kakšen »kreten« je njen mož.

Marsikatera žena se pohvali, kako ji je mož doma na njen praznik vse pospravil, skuhal, ji pomil posodo in še in še, a zraven pa tiho pomislil z žalostjo v srcu, da bi bila bolj vesela, ko bi tudi ostalih 364 dni v letu pokazal vsaj delček te zagnanosti.

Preveč je podrobnosti, ki jih vidimo prav na ta dan, da bi jih opisoval, saj se tudi marsikatera starejša gospa obregne, ko vidi dijaka, ki podari svoji sošolki rožico in ji čestita za praznik, češ danes pa že vsaka smrklija misli, da je žena.

Že prej so poznali ta praznik. Naj bo kakorkoli že, ni važno ime in čas praznika, važen je le namen. Tega dne se spomnimo naših mater, žena, sodelavk, žensk, di so dale življenja, da mi danes živimo v miru in lahko govorimo slovenski jezik.

PETER GOMINŠEK

### HVALA ZA POZORNOST

Konec decembra je SOZD Hmezad pripravil slovesnost, na kateri je podelil plakete in priznanja dolgoletnim in zaslužnim sodelavcem.

Slovesnost je bila topel izraz zahvale za naše delo, saj se je pripravljali odbor te svečanosti zelo potrudil. Imel pa je tudi srečno roko pri izbiri izvajalcev umetniškega dela programa, saj sta nam Savinjski oktet in recitatorka Anka Krčmar polepšala popoldan, ki nam bo ostal v trajnem spominu. V imenu vseh dobitnikov plaket in priznanj se pripravljalnemu odboru SOZD Hmezad toplo zahvaljujemo za izkazano pozornost.

Silva in Jure Vaukner  
iz Celjske mesne industrije



# FOTOKRONIKA



V zatonu ... Stare dobre hmeljevke – posebnost Savinjske doline in slovenskega hmeljarstva izginjajo. Lani jih je bilo le še 0,95 ha.



Vihar, ki je divjal sredi februarja skoraj nad celo Evropo, je napravil ogromno škodo po Gorenjskem in Tolminskem. Pri nas je pustošil tudi po gozdovih tako kot na Zalogu



TZO Šempeter je organizirala v začetku leta kuharski tečaj, ki se ga je udeležilo 14 tečajnikov, med njimi kar 6 fantov

## VABILO ZA 8. MAREC

Vse žene SOZD Hmezad Žalec ste vabljeni na gledališko igro »Mirakel o sveti Neži« v izvedbi amaterskega gledališča »Vrba« iz Vrbja, ki bo 8. marca ob 11. uri v žalski kinodvorani.

Predstava bo v čast Dneva žena.

Vabljene!

OO ZSMS SOZD Hmezad Žalec

## NOVA KNJIGA

Številne delovne organizacije žalske občine – med njimi največ iz SOZD Hmezad – so z naročili omogočile izid **REPREZENTATIVNE** knjige o akademskem slikarju Rudiju Španzlu in njegovih delih. Knjigo je natisnila Mladinska knjiga v Ljubljani.

## Vremenski PREGOVORI

### Marec – sušec

Kar že v sušču zeleni, rado se še posuši.

Tisto leto, ko v marcu grmi, lakote se bati ni.



Ko bi vsi ljudje vedeli, kaj drug o drugem govorijo, sem prepričan, da bi na svetu ne bilo niti štirih prijateljev.

Povračilo za usluge je prijaznost.



Na stadionu v Žalcu smo 2. februarja množično pozdravili olimpijski ogenj

Glasilo Hmeljar izdaja delavski svet SOZD Hmezad Žalec – Ureja uredniški odbor: predsednik Slavko Košenina; člani: Metka Vočko, Ivan Vodlan, Eva Orač, Martina Krajnc, dipl. inž. kmet., Miljeva Kač, dipl. inž. kmet. – urednica strokovne priloge za hmeljarstvo. Vili Vybihal, kmet. inž. – glavni in odgovorni urednik – Uredništvo je v SOZD Hmezad v Žalcu, Ulica Žalskega tabora 1 – Glasilo izhaja enkrat mesečno v 5.200 izvodih – Mesečna naročnina 35 din – Tisk AERO Celje – TOZD Grafika

## LETOS SO PRAZNOVALI

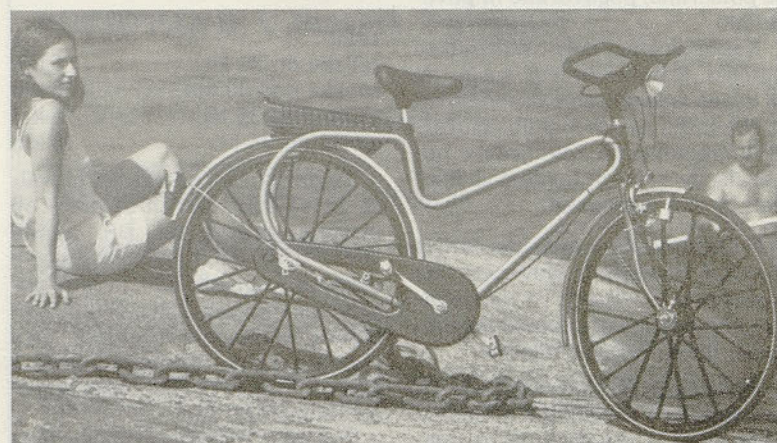
### 50 let

Adolf KOLENC, Kmetijstvo Žalec; Jože KOPINŠEK, Kmetijstvo Žalec; Ivka ŠALAMUN, Kmetijstvo Žalec; Ciril KROFLIČ, Kmetijstvo Žalec; Marija LJUBIČ, Kmetijstvo Žalec; Franc DEBELAK, Kmetijski kombinat Šmarje; Jožica TILG, KZ Drava Radlje; Marija PLAHUTA, Vrtnarstvo Celje; Apolonija KODER, KZ Savinjska dolina Žalec; Nežka BERCKO, KZ Slovenska Bistrica; Neža VEBER, Celjska mesna industrija Celje; Anton MAZEJ, Celjske mlekarne Celje; Viljem MALOPRAV, Strojna Žalec; Terezija BAN, Gostinstvo-turizem Žalec; Ana ČEDE, Gostinstvo-turizem Žalec; Emilija KUNEJ, Gostinstvo-turizem Žalec; Ema ISKRAČ, Gostinstvo-turizem Žalec; Vaso BOSILJČIČ, Notranja trgovina Žalec; Anica OBREZA, Notranja trgovina Žalec; Valentin ŠTIGLIC, DS Skupne službe SOZD

### 60 let

Matija PAČANDI, Kmetijstvo Žalec; Romana ŠKORJANC, Celjska mesna industrija Celje

Čestitamo!



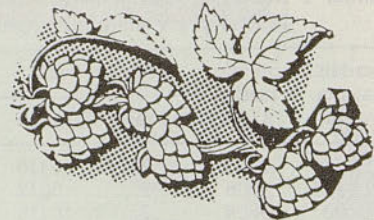
Pri sodobnih kolesih je veliko kovinskih delov nadomeščenih s steklenimi vlakni ojačanimi s poliamid durethanom BKV 35 tovarne Bayer



# HMELJAR

MAREC 1984 ŠT. 3

PRILOGA ZA HMELJARSTVO



Milan Veronek, kmet. inž.

## NAPELJAVA VODIL

Količina in kakovost pridelka hmelja sta odvisni od mnogih činiteljev, ki se med seboj prepletajo, v ne majhni meri pa tudi od napeljave vodil in hmelja. Izkušnje, kako napeljati vodila, so v različnih hmeljarskih deželah različne. So odraz proizvodnih razmer, dopolnjenih še običajno z rezultati raziskovalnega dela. Kako postaviti hmelju najustreznejšo oporo, je v glavnem odvisno od klime, rodovitnosti zemlje, sorte hmelja, delovne sile in drugih ekonomskih pokazateljev. Tako npr. napeljujejo ponekod izredno majhno število vodil na hektar (ca. 4000), drugje pa spet ekstremno veliko (12000–14000). Nekateri napeljujejo vodila posevno, ker s tem povečajo količino in kakovost pridelka, drugi spet ne, ker jim tega ne dovoljujejo sorte posebnosti kot so odvijanje vrhov in drsenje rastlin po vodilu. Tudi materiali za vodila so različni: razne vrste žice, vrvice iz umetnih ali naravnih vlaken, papirnate vrvice, ekstrudirani monofili s polnim jedrom, ki so bolj podobni žici in podobno. Tudi v naših proizvodnih razmerah poznamo določene zakonitosti, ki jih moramo upoštevati pri napeljavi vodil in hmelja, da bomo pridelali več in boljše.

### Kako močna naj bodo vodila?

Od vodil pričakujemo, da vzdržijo breme rastlin v povprečnih vremenskih razmerah do zaključka obiranja. Pri nas uporabljamo za vodila polipropilensko vrvico različne debeline in jakosti in se tako prilagajamo različni starosti oziroma rodnosti rasadov. Do sedaj smo za stare nasade večinoma uporabljali vrvico tip 1200 (približno 1200 m vrvice v 1 kg), ki pa z ozirom na neugodne vremenske razmere in povečano težo rastlin v zadnjih letih ne odgovarja več proizvodnim zahtevam, saj smo zaradi tega utrpeli že veliko škode. Posebno neugodno je bilo leto 1983, ko so se viharni vetrovi pojavili sorazmerno zgodaj, ko še vrh hmelja (trt), ki se ovija okoli vzdolžne žice zgoraj, še ni olesenel in je vso breme obviselo na vrvici, ki se je zaradi preobremenitve večkrat pretrgala in so rastline popadle na tla. Zato se je priporočljivo zaradi večje varnosti odločiti za močnejša vodila. Za polnorodna hmeljišča bi morali večinoma napeljati vrvico tip 1000. Naši hmeljarji se pogosto pritožujejo, da je rastlina z vrvico 1000 pri obiranju veliko težje trgati oziroma nakladati. To popolnoma ne drži, kajti razlika bremena do pretrganja vodil iz ene ali druge vrvice v času obiranja znaša samo 5 kg. Vodila iz vrvice 1200 se pretrgajo pri bremenu ca. 24 kg, iz vrvice 1000 pa pri ca. 29 kg. Ponekod uporabljajo za vodila celo močnejšo vrvico tip 800. Precej sile je potrebno za pretrganje okoli vzdolžne žice ovitih trt, ki prenesejo obremenitev 10–15 kg. Če so vodila slaba, je seveda jakost trt hmelja premajhna, da rastline ob vetru v večjem številu ne bi popadle na tla. Vendar pa razlika v jakosti obeh vrvic, čeprav samo 5 kg preprečuje pre-

trganje opor v večji meri, o čemer smo se lahko prepričali v zadnjih nekaj bolj viharjih letih. Vodila v robnih vrstah bi morala biti celo dvakrat močnejša.

### Koliko vodil na eno sadilno mesto?

Pri nas postavljamo k rastlini eno do tri vodila, najpogosteje dve, še ne tako dolgo tega smo napeljevali samo po eno, krajše obdobje pa tudi štiri vodila. Koliko vodil napeljemo k rastlini, je v glavnem odvisno, če govorimo za domače razmere, od rodovitnosti zemlje, od gostote sejnanja, od bujnosti sorte hmelja, gnojenja in podobno, in še od enega zelo pomembnega dejavnika, ki ga pri nas premalo ali pa sploh ne upoštevamo, kadar se odločamo o številu vodil, to je od števila napeljanih poganjkov na eno vodilo. Splošno veljavna načela pri določanju števila vodil so, da na močnejših (rodovitnejših) zemljah sadimo hmelj bolj na redko, na sadilno mesto pa napeljemo le po dve vodili, v obliki črke V. Na manj rodovitnih zemljah in večji razdalji sajenja postavljamo k rastlinam pri »V« sistemu še dodatna vodila, vendar k sadežu skupaj največ po tri ki jih po možnosti razporedimo v obliki črke T. Bujnim sortam, in tistim, ki na vrhu žičnice rade napravijo koš, praviloma ne bi smeli napeljati večjega števila (dodatnih) vodil na sadilno mesto, ker sicer nasad preveč zgostimo, zaradi česar v spodnjem delu rastline ne dajo pridelka, v vrhu pa je slabše kakovosti in ne dosežemo pričakovanega oziroma možnega pridelka.



V zemljo vrinjena povezana pentlja vsidra vodilo dovolj čvrsto.

Prevelika zgostitev nasadov – rastlin se pojavlja tudi pri manj bujnih hmeljiščih. Rezultat tega je negativen, kar je bilo ugotovljeno že v mnogih primerih. Preveliki zgostitvi se lahko izognemo, če pri napeljavi vodil upoštevamo tudi napeljavo oziroma število poganjkov na vodilo.



Pri »V« sistemu napeljave fiksiramo v zemljo obe vodili hkrati. Ugodno je, da so vodila vsidrana blizu štora in da na vodilo ne puščamo več kot 2 do 3 trte.

Tako bi pri večjem številu vodil (10000 na ha) smeli imeti na vodilu le po dve, izjemoma le po tri trte oziroma v skupnem številu 20000 do 25000 trt na hektar, izjemoma tudi več. Sorte, ki imajo ugodnejše razmerje med storžki in hmeljevino oziroma ugodnejši žetveni koeficient, prenesejo gostejšo napeljavo vodil in večje število trt na hektar (aurora). Ugodnejše razmerje med storžki in hmeljevino (v korist storžkov) pa dosežemo, če je na vodilu manj trt. Tako lahko pridelamo ob enakem številu trt na hektar pri napeljavi večjega števila vodil z manj trtami na vodilo nekaj centov več in bolj kakovostnega hmelja. To potrjujejo stare tehnologije, pri katerih so napeljevali celo samo po eno trto na vodilo, tuji, pa tudi naši poskusi. To spoznanje ponekod s pridom izkoriščajo, na primer tudi pri napeljavi vodil v vrstah z drogovi. Rastline v vrstah z drogovi so bolj bujne, tudi pri nas in bi v njih lahko več pridelali, če bi namesto dveh k vsaki rastlini postavili tri vodila in na vodilo namesto po tri, napeljali le po dve trti, kot delajo to pridelovalci hmelja v Ukrajini. Več vodil pa lahko napeljemo tudi v robne vrste, kjer je dovolj svetlobe, s tem pa že tudi delno razbremenimo robna vodila. Ugotavljamo, da za naše rastne razmere lahko uspešno napeljemo s sadilnega mesta le 6 – največ 8 trt.



Tabela 1 Razdalja sajenja in število vodil na hektar pri V sistemu napeljave

Razdalja sajenja v cm	Število rastlin na ha	Število vodil		Dodatna vodila
		na rastl.	na ha	
240 x 130	3205	2	6410	x
240 x 104	4006	2	8012	
240 x 80	5208	2	10416	
240 x 65	6410	1	6410	x

O uspehu gostejše napeljave vodil v veliki meri odloča vreme (leto). Pri povečanem številu vodil pa je tveganje manjše, če na vodila napeljemo le po 2-3 trte. Večinoma napeljujemo sedaj najbrž ca. 8000 vodil/ha.

#### Kako napeljujemo vodila?

Vodila napeljujemo v glavnem na tri načine. Največ se poslužujemo napeljave s stolpov, tu in tam pa uporabljamo še t. i. »veverice« oziroma

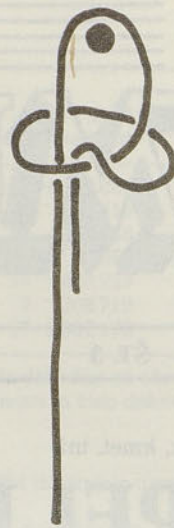


Napeljava vodil v Braslovčah.

ma priprave za direktno privezovanje vodil s tal in enoletnih kaveljčkov. Pri napeljavi s stolpa običajno določimo število vodil s tem, da napeljujemo potrebno število vodil na razdalji med dvema prečnima žicama žičnic. Pri tem raje privežemo kakšno vodilo več, kot da bi jih na posameznih sadilnih mestih manjkalo. Morebitna manjkajoča vodila dopolnimo ročno pozneje. Pomembno je, da so vodila med seboj razporejena enakomerno in čvrsto privezana, da ne spreminjajo pozicije. Vodila privezujemo s preizkušenim vozlom (glej skico), ki ga moramo dobro zategniti, da vodila ne drsijo po žici ali se celo ne odvežejo. Za privezovanje vodil obstajajo že tudi drugačni vozli; ki so prav tako zanesljivi, vendar je ta (hmeljarski) z zanko najenostavnejši, ki ga delavci brez pomote hitro obvladajo. Vodila, privezana z nepravilnimi vozli se slej ali prej odvežejo, najraje pa, ko hmelj zori in pridobiva na teži.

Vodila fiksiramo v zemljo s pentljo na koncu vrvice s pomočjo jeklene palice z ročajem in razcepljeno konico. Vodila postavljamo čim bližje štoru (na 20 cm), da lažje hmelj napeljemo in prihodnje leto strojno obrežemo. Zabadanje vodil v štor je za rastlino škodljivo. Praviloma naj bi vodila fiksirali na odvetno stran sadilnega mesta, da veter nagiba poganjke k opori a ne od nje. Važnejše kot to pa je poševna napeljava vodil, pri kateri vodila zamikamo v smeri vrste za 2-2,5 m naprej in nazaj, s čemer nekoliko podaljšamo oporo (za ca. 0,5 m) in dosežemo aktivnejšo rast zalistnikov in več kvalitetnejšega pridelka. Poševna napeljava je ugodnejša tudi za medvrstno obdelavo in škropljenje hmelja. Če poševno napeljana vodila z vsakega sadilnega mesta med seboj na višini 100-130 cm najpozneje pred cvetenjem zvežemo, kot naredijo to v ZDA in ZRN in še kje, je učinek poševne napeljave še večji. V ZRN vodila oziroma rastline pri stebrih pred košatenjem s privezovanjem k sosednim rastlinam odmaknejo do stebrov, da jih lahko preškropijo in zaščitijo enako temeljito kot druge v nasadu in pridelajo več.

Za naše, sorazmerno nizke žičnice in precej bujne sorte, ki prerastejo vrh žične mreže tudi za dva metra, je poševna napeljava vodil takorekoč nujna. Za večji pridelek kvalitetnejšega hmelja morajo ponekod graditi tudi 8 m visoke žičnice, pri nas pa lahko del višine nadomesti-



Vozel, s katerim zanesljivo privežemo vodila, da se ne odvežejo ali ne drsijo po vzdolžni žici, je enostaven in se ga da hitro naučiti. Napačna vezava skoraj ni možna.

mo s poševno napeljavo, ker se naše sorte opore dobro oprijemljejo. S poševno napeljavo omogočimo torej prodor svetlobe v hmeljišče, več cvetnega nastavka, lepšo in pravilnejšo razporeditev storžkov, ki so kvalitetnejši in z več lupulina.

Da bo napeljava vodil in poganjkov res ustrezna in da bomo dosegli pričakovane rezultate, bi morali strogo upoštevati dejstvo, da pri bolj zgoščenem sklopu in intenzivnejšem izkoriščanju vegetacijskega prostora, na vodilu končno ne smemo imeti napeljanih več kot 2-3 trte. V mesecu juniju, ko mine nevarnost kuštravcev, je potrebno odvečne slabše trte spodrezati in prekiniti njihovo rast, da omogočimo ostalim rastlinam več svetlobe.

Dodatna opravila pri napeljavi vodil ne vzamejo veliko več časa, se pa izplačajo že, če je pridelek kvalitetnejši in le za nekaj odstotkov večji. V vrsti ukrepov, ki vplivajo pozitivno na pridelek, je napeljava vodil in poganjkov gotovo eno od pomembnejših opravil. Zato jo opravimo ustrezno z nekoliko več prizadevnosti.

Milan Veronek, kmet. inž.

## DELOVANJE OBIRALNIH STROJEV PRI OBIRANJU 1983

Kakovost obiranja je dovisna tudi od naravnosti obiralnih strojev. V času obiranja smo zasledovali delovanje obiralnih strojev in za orientacijo merili tudi število vrtljajev obiralnih valjev na obiralnikih in avtomatskih obiralnikih. Na osnovi vizualne ocene kakovosti obiranja in meritev so sproti opravili potrebne korekture na obiralnih strojih, kar je prispevalo h kakovosti obiranja in zmanjšanju izgub pri pridelku.

V večini primerov je ob pregledu delovanja obiralnih strojev bilo potrebno zmanjšanje števila vrtljajev obiralnih valjev, v nekaj primerih pa tudi povečanje, ker so stroji »muharili« kot pravimo obiranju, kadar stroj dela z nezadostno silo in trga storžke brez pecljev in pušča na neobranem peclju še par lističev. Sicer pa so se obiralniki vrteli podobno kot prejšnja leta. V razraščeni rastlini pa je bilo opaziti večje razlike.

Izmerjeno število vrtljajev obiralnih valjev v času obiranja hmelja v letu 1983

Meritve	Wolf 280		Bruff B		Bruff BB	
	Obiralnik	Položaj ročice	Obiralnik		I.	Obiralnik II.
			I.	II.		
Povprečno vrt./minuto	144	4,9	117	126	127	138
Minimalno vrt./minuto	122	4	100	100	108	120
Maximalno vrt./minuto	150	6	145	148	150	160
Standardna deviac.	10	0,8	10	16	13	12
Koeficient variabilnosti %	7	16	9	13	10	9

Število vrtljajev na avtomatskem obiralniku strojev Bruff B je znašalo povprečno 201 vrtljaj/minuto.

Medtem, ko je obratovanje obiralnikov potekalo dokaj dobro, je bilo pri čistilnikih zaradi sorazmerno močne olistanosti rastlin in lahkih

storžkov več težav. Ponekod čiščenje hmelja ni bilo zadovoljivo. Najpogostejši vzroki za slabo čiščenje so bili tehnične pomanjkljivosti čistil-





Pregosta navpična napeljava vodil s preveč trtami na vodilu poslabša osvetlitev in povzroči, da je večji del rastline brez storžkov. Pridelek, ki ga je manj, je tudi slabše kakovosti in se skoncentrira le na vrhu žičnice. To preprečimo s poševno napeljavo vodil in reduciranjem števila trt.

nikov, neenakomerna obremenjenost čistilnih trakov, premajhna intenzivnost pnevmatskih čistilnikov (suša in drobni storžki) in preobrem-

menjenost obiralnih strojev oziroma čistilnikov. Tu in tam se je dogajalo, da pnevmatski čistilniki zaradi defektov niso delovali. Pri intenzivnejšem in natančnejšem čiščenju hmelja je med odpadke zašel tudi del storžkov, česar pa so se pridelovalci glede na manjši pridelek od pričakovanega, izogibali. Vendar pa je bilo v letu 1983 med hmeljem manj primesi kot leto poprej, ali vsaj bilo bi jih lahko manj. Tako so pokazali rezultati testnega obiranja sort.

Primerjava števila vrtljajev obiralnih valjev v letih 1981-1983

Obiralni stroji	Leto		
	1981	1982	1983
Wolf 280/I	142 (100)	134 (94)	144 (101)
Položaj ročice	4,3	4,6	4,9
Wolf 280/II el. p.		130	130
Položaj ročice		3	2
Bruff B I.	107 (100)	115 (107)	117 (109)
II.	124 (100)	122 (98)	126 (102)
Bruff BB I.	133 (100)	117 (88)	127 (95)
II.	158 (100)	128 (81)	138 (87)

Vzroke za povečane izgube in poslabšano kakovost, ki nastanejo bodisi zaradi poškodb (zdrobljenosti) storžkov in večje količine primesi med hmeljem, je mogoče v precejšnji meri odpraviti z vestnim vzdrževanjem, oziroma odpravo pomanjkljivosti obiralnih strojev, z doslednejšim naravnavanjem obiralnikov in čistilnikov ter usklajevanjem zmogljivosti obeh sklopov, s prilagajanjem optimalni zmogljivosti obiralnih strojev z ozirom na košatost rastlin in s skrbnejšim čiščenjem. Skoraj nujno pa pri skrbnejšem čiščenju hmelja zaide tudi nekaj storž-



Preveč primesi med hmeljem - največja pomanjkljivost strojnega obiranja v zadnjem času.

kov med odpadke, kar narekuje in opravičuje boljše vrednotenje pri prevzemu hmelja. Strožji kriteriji pri prevzemu hmelja se bodo brez dvoma pozitivno odražali v kvaliteti hmelja tudi v tej fazi spravila pridelka. Kakovost obiranja moramo še izboljšati.

dr. Jože Maček

## SPREMENJENI KMETIJSKI EKOSISTEMI

Kmetijski ekosistem (agroekositem) je opredeljen s proizvodnimi načini, njihovimi organizacijskimi oblikami, gospodarskim namenom (ciljem) in z lastnostmi oziroma reakcijami zunaj človeškega okolja. Razvojne črte bilance snovi in energije kot tudi biocenoz v kmetijstvu kažejo naraščajoč pomen družbene strani razmerja med družbo in naravo. To lahko spoznamo pri **intenziviranju** kmetijskih pridelovalnih sistemov. Uporabljene količine snovi in energije se večajo, prav tako tudi njihova pestrost. Intenziviranje je potekalo najprej kot širjenje in večanje potencialov znotraj kmetijskega obrata in sicer predvsem delovnih moči in obdelovalnih zemljišč. Na njihovo mesto pa je zlasti v zahodnem svetu že pred dolgimi desetletji stopil kapital.

Rastoč vpliv družbe se nazorno kaže pri **specializaciji** za kmetijske namene rabljenih zemljišč. Zaradi narasle selektivnosti pridelovalnih načinov tesno povezana rastlinsko-živalska proizvodnja znotraj kmetijskega obrata ni več neobhodno potrebna. Prav tako ni več nujno pestro oblikovanje kolobarjev. Zaradi rastoče uporabe produkcijskih sredstev, pridobljenih zunaj kmetijskih obratov in njihove čedalje večje specializacije, prav tako kot specializacije kmetijske krajine, lahko močnejši družbeni vpliv razumemo tudi kot **izravnavanje** (niveliranje) na visoki ravni. Kot dokaz tega navajajo zmanjšanje pestrosti biotopov na podeželju z melioracijami, izravnavo ravni oskrbe s hranilnimi snovmi in čedalje večje preoblikovanje pridelovalnih sistemov, npr. z večjim deležem

žit v poljedelstvu (tudi že skoro čisti žitni kolobarji).

Nadaljnja poteza kmetijskih ekosistemov je njihova diferenciacija. Navezuje se na zgodovinske, družbene in z naravo pogojene razlike kmetijske rabe zemlje in se nadaljuje s spremenjenimi gonilnimi silami naprej. Kot bistveni diferencirajoči dejavniki veljajo socialno-ekonomska pripadnost oz. lastninski odnosi (bajtarji, mali in srednji kmetje, družbena posestva), lokacija kmetijskega obrata glede na trg za prodajo pridelkov in naravne prostorske razmere.

Naposled je pomembna tudi **vklučitev** (integracija) kmetijskih snovnih in energetskih tokov in združbo organizmov v prehransko gospodarstvo tako v obliki dobave surovin za nadaljnjo predelavo kot v obliki končnih pridelkov. Tako lahko pogosto obravnavano in kritizirano prekinitev notranje zveze med proizvodnjo (rastlinsko in živalsko) na ravni kmetijskega obrata razumemo ne le kot prekinitev, temveč tudi kot medsektorsko in medregionalno razširitev ali vključitev agroekosistemov. Za večino posestev pa je vendarle značilna neka vmesna stopnja, specializirana, vendar znotraj obrata povezana proizvodnja. Izjema so posestva brez živine in živinorejski obrati brez zemlje za pridelavo krme.

Za razvoj kmetijskih pridelovalnih sistemov in ekosistemov je značilno troje:

1. Trajno je le njihovo spreminjanje.
2. Sedanjí poskusi, da bi zajeli kmetijske sisteme v majhnem številu modelov ne obetajo mnogo, zaradi velike pestrosti kmetijskih ob-

močij tako glede naravnega prostora in socialno-ekonomskih razmer kot zaradi njihove mnogoterne snovne in energetske vključitve v narodno gospodarstvo.

3. Gonilne sile oziroma spodbude za kmetijske pridelovalne sisteme niso več kot v prejšnjih časih znotraj obrata, temveč so v precejšnjem obsegu zunaj njega, oziroma kmetijstva sploh, na področjih industrije, znanosti in družbeno-ekonomske politike.

Kmetijskemu proizvajalcu preostaja v čedalje večjem obsegu le še naloga mikroekonomsko gospodarno uporabljati zunaj kmetijstva izdelane dobrine (stroje, reprodukcijski material, energijo). Mnenja, da je kmetijstvo biotična produkcija, ustreza potemtakem le eni strani pridelovanja in zanika družbeno določenost proizvajalnih sredstev in s tem tudi biosistemov.

V ekoloških razpravah je izjemno pomembno vrednotenje nastanka kmetijskih pridelovalnih sistemov oziroma ekosistemov. Večtisočletno prizadevanje stabilizirati na neki proizvodni ravni potencialno zaporedje življenjskih združb z velikimi vlaganji snovi in energije, s periodičnim obdelovanjem in ne nazadnje s setvijo in sajenjem za določeno rastišče tujih vrst rastlin, štejejo številni ekološki pisci kot temeljni prekršek proti ekološkim načelom, zlasti pa proti tezi, da je stabilnost ekosistemov odvisna od njihove diverznosti (raznolikosti vrst). Ta teza namreč trdi, da sta si število osebkov ene vrste in število vrst v obratnem sorazmerju. To biocentrično temeljno načelo pogosto razlagajo tako, da je veliko število vrst kazalec stabilnih oziro-



ma naravnih življenjskih združb. Taka razlaga omenjene teze je problematična iz več razlogov:

1. Dosedanje ekološke raziskave so sicer potrdile dognanja Thienemana iz leta 1939, ne pa njegovih sklepov, na katerih temelji ta teza.

2. Če teze o diverznosti – stabilnosti kot merila za vrednotenje že ni mogoče zanesljivo dokazati za naravne ekosisteme, je še toliko bolj problematična njena uporaba za razlago kmetijskih ekosistemov, za katere je značilno medsebojno vplivanje narave in družbe.

3. Končno je treba načelno vprašati, če je stabilno ravnovesje sploh lahko izhodišče ali cilj nekega gibanja in če se ta predstava sklada s sedanjim znanjem, ki so ga nakopičile naravne in družbene vede. Ni treba prevelike bistrosti za ugotovitev, da je ta postulat posplošitev zastarelih mehanično-materialnih dognanj in zato ne more biti ustrezno filozofsko izhodišče.

V celoti je presojanje in vrednotenje nastanka kmetijskih pridelovalnih sistemov izključno na podlagi teze o diverznosti – stabilnosti skraj-

nje dvomljivo. Če namreč ugotovimo neko spremembo, to še ne zadostuje, da bi iz nje takoj skleпали na njeno kakovost. Bistveno vprašanje je, če in kje ta sprememba ni povzročila koristi, temveč škodo. Merila za presojo škod pa so v prvi vrsti fiziološki in socialni interesi ljudi oziroma družbe. Naravne prvine (viri, resursi) so potenciali za izrabo in so hkrati objekti in možni kazalci te rabe. Vedno so sposobne reagirati na svoj način. Vendar ne morejo biti edino bistveno merilo za možne oblike rabe.

Milan VERONEK

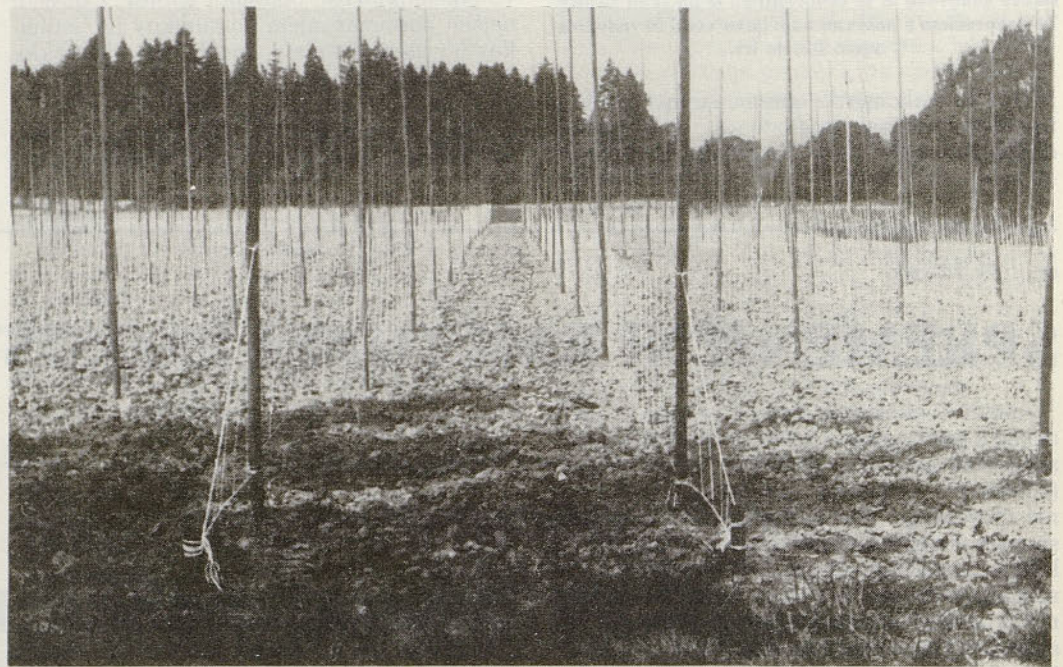
## Pridelovanje ukoreninjencev brez opore

V naprednih hmeljarskih deželah z intenzivnim gospodarstvom vse več zasajajo nova hmeljišča z ukoreninjenci. Prednosti ukoreninjencev v primerjavi s sadičkami so očitne. Hmeljišča, zasajena z ukoreninjenci dajo v prvih letih več pridelka boljše kakovosti. Poleg tega hmeljišča zasajena z ukoreninjenci omogočajo že v prvem letu uporabo herbicidov in strojno oskrbo, kar v veliki meri prihrani ročno delovno silo. Seveda pa vse to in še podobne prednosti kot dosajanje starih nasadov, ki se včasih niti ne dajo natančneje ovrednotiti, morajo biti tudi finančno opravičene oziroma interesantne. Če je pridelovanje ukoreninjencev predrago ali celo tehnično neizvedljivo, oziroma cena zanje previsoka, se jih pač odpovemo. Tako so se ukoreninjenci ponekod zelo uveljavili, druge jih pa sploh ne pridelujejo.

Velika ovira, pa tudi strošek pri pridelovanju ukoreninjencev predstavlja postavljanje opore, navijanje poganjkov na oporo in zapleveljenost zemljišča oziroma borba s plevelom. Med tem ko plevele v ukoreninjenih pri nas že dobro krotimo s herbicidi, pa zahteva postavljanje opore in navijanje poganjkov vedno veliko predvsem ročnega dela. Kako se temu izogniti in pridelovanje ukoreninjencev poenostaviti, so ponekod v praksi že preizkušali. Tako npr. na Madžarskem uspešno pridelujejo ukoreninjence brez opore po posebni tehnologiji. Sadike za ukoreninjanje sadijo na medvrstno razdaljo 80 cm in v vrsti na 20 cm na razpleveljena zemljišča, kjer obstajajo možnosti (voda) za namakanje. Opore seveda ne postavljajo, ampak pustijo poganjke rasti prosto po tleh. Ukoreninšče sprva okopljejo, pozneje ga po potrebi oplevejo ročno. Pozneje poganjki prekrijejo površino zemlje in delno dušijo plevele. Proti peronospori se borijo z ridomilom in ukoreninšče poškopijo ročno 5–6 krat. Ukoreninšče večkrat namakajo (sušno pod-

ročje). Tako poceni pridelajo prvovrstne ukoreninjence.

Pri nas se pridelovanje ukoreninjencev brez opore ni uveljavilo, kajti vemo, da se zaradi obilne vlage, poganjki hmelja, ki rastejo po tleh, hitro okužijo s peronosporo. Kakovost takšnega sadilnega materiala je lahko vprašljiva. Vendar pa se je s pojavom učinkovitejših fungicidov stanje spremenilo tudi za naše razmere. Pravzaprav pa nekaj izkušenj s pridelovanjem ukoreninjencev brez opore pri nas že imamo. Že



Priprava opore in navijanje poganjkov vzame veliko delovnega časa. Pogosto je provizorična opora tudi zelo pomankljiva in ne koristi veliko.

### SEMINAR ZA HMELJARSKE TEHNOLOGE

Inštitut za hmeljarstvo in pivovarstvo Žalec je organiziral 27. in 28. februarja redni letni seminar hmeljarskih tehnologov in pospeševalcev. Seminar je bil v Portorožu v hotelu METROPOL.

#### Program seminarja:

#### 27. 2. 1984 od 14. do 18. ure:

1. Otvoritev in pozdrav: mag. E. Ermenc, E. Omladič
2. Pregled gibanja površin, pridelka in kakovosti: mag. E. Ermenc
3. Položaj na svetovnem hmeljarskem trgu zahteva pridelovanje kakovostnega hmelja: dr. L. Četina
4. Ocena hmeljske letine 1983: Mi. Dolinar, A. Natek
5. Pregled raziskovalnega dela IHP v letu 1983: dr. D. Kralj

#### 28. 2. 1984 od 8.30 do 13. ure:

1. Kakovost hmelja – pojem in situacija pri nas: dr. T. Wagner
2. Vpliv tehnologije in kultivarja na kakovost hmelja: dr. T. Wagner, in dr. D. Kralj, M. Veronek
3. Vpliv strojnega obiranja na kakovost hmelja: M. Veronek

#### 4. Sušenje in navlaževanje hmelja: J. Zupanec

Razprava po referatih

ob 13. uri kosilo

ob 15. uri ogled delovne organizacije DROGA Portorož

ob 20. uri pokušnja koprskih vin v hotelu METROPOL

#### 29. 2. 1984 od 9. do 13. ure:

1. Kakovost sadilnega materiala: dr. D. Kralj, Ma. Dolinar

2. Škropilni program v hmeljiščih v letu 1984: M. Kač, Ma. Dolinar, mag.

M. Žolnir

3. Izkušnje iz varstva hmelja v letu 1983: M. Kač, Ma. Dolinar, mag. M.

Žolnir

4. Problemi prosene večje v hmeljarstvu: M. Kač

Razprava

ob 13. uri kosilo

ob 14. odhod v Žalec

O seminarju prihodnjič.



# 10 PRAVIL ZA VARNO DELO S PESTICIDI



Pesticide zaklenemo v hladen in temen prostor!



Pesticid mora biti vedno v originalni embalaži!



Pred uporabo proučimo navodila in se posvetujemo s strokovnjakom!



Upošteevamo navodila za varno delo!



Šob ne izpihujemo z usti!



Škropilnica ne sme točiti !



Škropimo tako , da veter odnaša škropivo od nas!



Med delom ne pijemo, ne jemo in ne kadimo!



Takoj po delu očistimo varnostno opremo in škropilnico!



Po delu se temeljito umijemo z milom in toplo vodo!