

BILTEN

PIONIR
NOVO MESTO

BILTEN je glasilo kolektiva OZD SGP PIONIR Novo mesto. Za razdelitev glasila članom kolektiva so odgovorni v gradbeni dejavnosti vodje splošne službe v TOZD gradbenih sektorjih, da je BILTEN razdeljen po gradbiščih, na posameznih gradbiščih pa so dolžni poskrbeti za razdelitev delovodje, ki morajo zagotoviti, da prejmejo BILTEN delavci in vajenci. V Delovni skupnosti skupnih služb je odgovorno za razdelitev vložiče, ki mora poskrbeti, da je BILTEN takoj dostavljen tudi v TOZD Lesni obrat, TOZD Strojno prometni obrat in TOZD Mehansko-kovinski obrat, vodje splošne službe v teh TOZD pa morajo zagotoviti razdelitev BILTENA vsem delavcem in vajencem. BILTEN mora biti razdeljen delavcem istega dne kot je dostavljen.

SEPTEMBER 1975

22. SEPTEMBRA 1975

LETO IX., ŠT.: 9 (65)

REZERVE SO !!!

Ko smo v prejšnji številki poročali o programu varčevanja, ki so ga sprejeli samoupravni organi in družbeno politične organizacije v podjetju, smo posebej poudarili, da bo program uspešen samo, če bodo vse delovne enote sprejele svoje programe varčevanja. Svoj majhen program varčevanja pri delu si mora izdelati celo vsak posameznik. Vsi v podjetju namreč delamo, vsi pa tudi razmetujemo. Program varčevanja OZD Pionir bo dosegel svoj namen samo v primeru, če ga bomo uresničevali skozi lastne enake programe v delovnih enotah in kot posamezniki. Ko smo govorili o tem, smo v prejšnji številki omenili, da bomo začeli obiskovati posamične delovne enote in da bomo na teh obiskih poradovedili, kako pri njih uresničujejo program varčevanja, ter da bomo odslej v vsaki številki poročali o enem takšnem obisku.

Naš prvi obisk je veljal gradbišču Ragovska-Drška v TOZD gradbeni sektor Novo mesto, naš sobesednik pa je bil vodja gradbišča Jože Gabrijeleč dipl. inž. gradb. O tem, kako se na gradbišču Ragovska-Drška zavzemajo za varčevanje, je povedal:

— Delavski svet in gospodarski odbor sta na svojih sejah sprejela plan varčevanja in ustrezne sklepe. Čeprav je sprejem obojega padel v obdobje dopustov, v katerem smo bili doslej vajeni podobne dokumente odložiti v predal do jeseni, tokrat ni bilo tako. Zaradi zelo živahne politične dejavnosti, ki nas že dlje časa prepričuje o nujnosti resnejšega dela in poglobljanja vanj, smo se naloge takoj lotili.

Na našem gradbišču — ta ugotovitev pa zagotovo velja tudi za vsa druga Pionirjeva — je še dovolj neizrabljenih rezerv. Tako smo ugotovili že ob površnem pregledu. Največ rezerv je v še ne dovolj dodelani storilnosti, zaradi česar dosegamo manjše uspehe kot bi jih sicer lahko, je bila prva naslednja ugotovitev. Kot prvi ukrep smo ob

tem sprejeli odločitev, da moramo kar najbolj zmanjšati rezijsko delo. Zelo dobro vemo, da se za rezijskim delom zelo rada skrivata lenuharjenje in površnost. Naš prvi sklep je zato bil: vse rezijsko delo pod povečevalno steklo. Rezijske ure bomo odobrvali samo po posebnem pretresu, vsa dela pa predvsem pod akord. Vidnih in otipljivih rezultatov te odločitve za zdaj še ne moremo pokazati, ker je odtelej minil komaj 1 mesec, pokazali pa se bodo zagotovo in kaj kmalu!

Na gradbišču na Drski gradimo 52-stanovanjski blok za solidarnostni sklad in 40-stanovanjskega za trg. Solidarnostni blok mora biti gotov do 15. decembra letos. Ker gre za stanovanja, ki so namenjena najbolj prizadeti skupini občanov, bi lahko nastal poleg drugega tudi politični problem, če bi rok dograditve zamudili. Poleg tega pa pomeni vsaka zamuda roka, zaradi rastočih cen tudi podražitev gradnje, ker je zlasti pri gradnji solidarnostnih stanovanj, tolikanj manj sprejemljivo. Prav pri tej gradnji smo ugotovili, kako pomembna je obveščenost delavcev na gradbišču in sodelovanje vse članov kolektiva gradbišča, za boljšo izkoriščenost zmogljivosti in za zmanjšanje stroškov. Samo z dajanjem nalog od daleč, brez tesnega stika vseh prizadetih in njihovega sodelovanja, se doseže precej manj. To nam je dokazal prav primer z gradbišča Drška.

Gradimo v Outinord tehnologiji in v začetku gradnje solidarnostnega bloka smo porabili za eno etažo namesto 6 dni, kolikor znaša takt, po 7 ali celo 8 dni. Enodnevná zamuda, oziroma podaljšanje takta, pomeni izračunano v denarju 1.800.000 do 2.000.000 din večje stroške. V tem znesku je zajeta izposojnina za Outinord garnituro ter dodatno delo vseh, ki na Outinordu delajo. Sklicali smo sestanek delovne skupine, v uvodu

smo širše obrazložili pomen gradnje, ker gre za solidarnostna stanovanja, poudarili, da tu podražitev ne sme biti in delavcem očitali, da si premalo prizadevajo. Naši očitki in naša kritika pa so prileteli nazaj! Bili smo nemalo presenečeni, ko so delavci povedali, da je garnitura Outinorda, ki jo

uporabljajo nekompletna, da v njej manjkajo nekateri elementi vrat in lovilnih odrov in da zaradi tega delo ne gre od rok in je uspeh manjši. Povedali so, da je vzrok za zamude v tem. S skupnim prizadevanjem vodstva gradbišča in delavcev smo nato pomanjkljivosti odpravili takoj po sestanku in takoj začeli dosegati 6-dnevni takt.

Vsa stvar je morda na prvi pogled videti nepomembna in kaj lahko se komu vsiljuje vprašanje, kaj le je treba to obešati na zvon. Poudarjam pa, da prav naš primer z

(Nadalj. na nasl. strani)



Pri montažni gradnji železniškega nadvoza v Krškem, ki jo opravlja TOZD Gradbeni sektor Krško, zaliva delavec na sliki, stike kablov z betonskim mlekom

NAŠ PORTRET



FRANC MALENŠEK, inštruktor

Franc Malenšek je v TOZD gradbeni sektor Novo mesto inštruktor za tesarske vajence, sicer pa je VK tesar. Nasmejani, ovalen obraz in značaj nagnjen k šegavosti, ga delajo prikupnega. Pogled njegovih modrih oči pa zna, kadar je treba, ojekleniti in v takem primeru iz njega kar zasije odločnost. Kot ustvarjen je za vzgojo, v resnici pa tudi je vzgojitelj: kot inštruktor uči mlade fante tesarstva v praksi in s tem dopolnjuje tisti del teoretične osnove, ki jo pridobijo v Gradbenem šolskem centru v Ljubljani. V razgovor ni privolil posebno rad, toda beseda mu je nato stekla gladko, v lepo oblikovanih stavkih in od srca.

— Za tesarja sem se izučil pri očetu in po končanem uku sem 1959. leta začel pri Pionirju, kjer sem ostal. Najprej sem delal kot KV tesar, ker sem želel napredovati, sem takoj ko je bilo mogoče, pridobil še visoko kvalifikacijo v tesarski stroki.

Najbrž bi bil VK tesar še danes, ko me ne bi bili odločili za inštruktorski tečaj v Ljubljani. Upiral sem se, pa ni pomagalo. Takrat so bili še

takšni časi, da smo se znali podrepati. Tečaj v Ljubljani sem opravil in od takrat sem inštruktor.

Učim mlade fante, ki se odločijo za tesarski poklic. V skupini imam različno število: včasih jih je tudi po 40, v povprečju pa od 15 do 20. Zdaj jih imam tu na gradbišču na Drski 7, kar je zelo malo.

Moja dolžnost je naučiti vajenca praktičnega tesarskega dela. Teoretični pouk dobi v Gradbenem šolskem centru v Ljubljani, praktično pa se usposobi z delom na gradbišču.

Tri četrtine fantov, ki gredo skozi moje roke, je navadno odličnih. S temi je manj dela, ena četrtina pa je navadno slabših, z njimi so seveda preglavice. Z njimi je dela več, en sam slab fant, takšen, ki se slabo uči in je vrhu vsega še nediscipliniran, da več dela kot 20 dobrih.

Pod mojim vodstvom spoznavajo gradbišče, učijo se kako je treba delati, kaj sta podrejanje in disciplina. Naučiti se morajo vsega, kar bodo kot tesarji morali pri samostojnem delu znati. Uk na gradbišču jim je nekakšna pot v življenje in delo.

Rezerve so !!

(Prenos s prejš. str.)

Outinordom opozarja na zelo pogosten kratek stik pri našem delu. Delavci, ki delajo na Outinordu so se zaradi nekompletne garniture najbrž jezili, vendar glas o tem ni prišel do pravih ušes. Vprašanje je, kdaj bi bila napaka odpravljena, če ne bi sklicali sestanka. Sodelovanje je torej res nad vse pomembno!

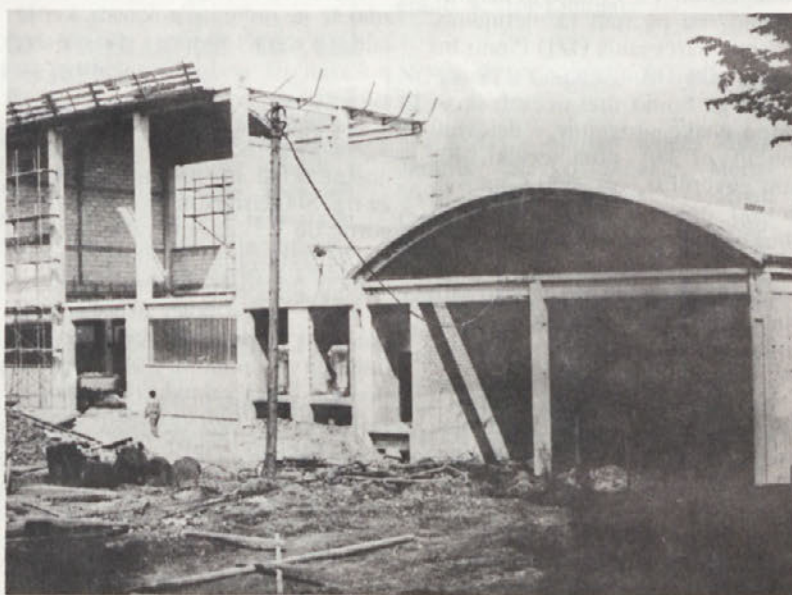
Proizvodne stroške znižujemo kar se da, včasih pa smo pri tem tudi brez moči. Ugotavljamo na primer, da je mahanoopremljenost naših gradbišč še vedno pomanjkljiva. To velja zlasti za avtomikserje in betonarne, ki imajo v konicah premajhno zmogljivost. Zaradi tega se nam betonaža včasih zavleče za nekaj ur, ki jih moramo delavcem plačati, največkrat kot nadure. Včasih moramo zato, ker ni na voljo prevoza betona, predstavljati betonažo na drugi dan. Ob vsem tem se stroški seveda povečujejo. Čeprav imamo pri Pionirju morda sami pri sebi občutek, da smo dobro organizirani in da teče naše delo v redu, bi ob poglobljenem pregledu našli še precej takšnih praznin.

Brezpogojno doseganje pogojenih rokov gradnje je v programu varčevanja posebej poudarjeno. Naj omenim, da smo v zvezi s tem uvedli 10-urni delovnik. Na proizvodnem sestanku smo vse delavce gradbišča seznanili z vzroki, zaradi katerih je podaljšano delo potrebno.

Kvaliteta del je naša posebna skrb. Žal ugotavljamo, da je Outinord oprema, ki jo uporabljamo že močno izrabljena. Kvaliteta betonov je slabša, ker so Outinord plošče na stikih delno deformirane. Stike brusimo, vendar to pomaga samo za hudo silo.

Redni obračun razlik v cenah — program vračevanja mu daje velik pomen — je glede na hitro rastoče cene zelo potreben in zato ga upoštevamo.

Zaostri smo tudi disciplino. Tega se nismo lotili samo načelno, ampak smo posamične primere ponavljajoče ne discipline konkretno obravnavali. V brigadah so se zbrale skupine slabih delavcev. Takšne skupine smo razbili, jih izločili iz brigad, premestili na delovišča in tako odpravili žarišča nediscipline.



Najvišji del objektov v Račjem selu je visok 16 m

POPRAVEK

V prejšnji številki smo na 7. strani objavili vest pod naslovom IZGUBA MENZ. V tej vesti sta pomotoma zamenjana podatka o planirani izgubi menz in o dejanski izgubi, ki so jo menze ustvarile v prvem polletju. V vesti smo poročali, da so vse menze v prvem polletju letos naredile za 2.080.000 din izgube, da pa je bilo planirane 374.041 din izgube. Pravilno pa bi moralo biti napisano:

v prvem polletju je bilo v menzah planiranih 2.080.000 dinarjev izgube, dejanske izgube pa je bilo za 374.041 dinarjev. Dejansko je bila torej izguba, ki so jo naredile menze v prvem polletju letos le 374.041 din in je bila za skoraj 6-krat manjša od planirane. Neljubo napako s tem popravljamo in vas prosimo, da nam zamenjavo podatkov oprostite!

NE PRECENJUJMO USPEHA !!

Stara resnica je, da tisti, ki se zadovolji z majhnim uspehom, pozneje ne doseže nič več. Enako staro je tudi spoznanje, da naredi samemu sebi veliko škodo tisti, ki se pusti uspavati trenutnemu uspehu in pri delu, takoj ko ga je dosegel popusti.

S temi ugotovitvami moramo pričeti poročilo o uspehu, ki smo ga dosegli v prvem polletju letos zavoljo tega, ker je ta uspeh večji kot je bilo pričakovati. Škarje gospodarske rasti se že nekaj časa stiskajo, v gospodarstvu se kopiči vedno več težav in zato v polletju tudi mi nismo mogli pričakovati posebnih rezultatov. Ker pa je to, kar smo dosegli nad vsemi pričakovanji, nas uspeh ne sme uspavati.

To si smemo privoščiti toliko manj, ker so pokazatelji za julij in avgust, ki so že na voljo, veliko slabši. Letošnje leto terja od nas resno delo, kljub še tako veliki zavzetosti in prizadevnosti pa ne smemo pričakovati, da bodo končni rezultati, ki jih bo pokazalo poslovno poročilo za vse leto, kaj posebno budrilni.

Pokazatelji za prvo polletje, ki jih ponuja polletno poslovno poročilo so ugodni. Dosegli smo skoraj 46 odstotkov letnega plana, ustvarjeni celotni dohodek pa je za 52 odstotkov višji od tistega, ki smo ga ustvarili v prvem polletju lani. Celotna vrednost, izračunana na zaposlenega je znesla letos 153.484

din, kar je za 34 odstotkov več kot v prvem polletju lani. V gradbeni dejavnosti je uspeh še večji: posameznik je ustvaril za 84.999 din čistih gradbenih del, v enakem razdobju lani pa le za 60.996 din. Z ustvarjenim dobičkom smo dosegli 56 odstotkov planiranega za vse leto, v polletju ustvarjeni dobiček pa je hkrati za 127 odstotkov večji od onega v prvem polletju lani. Letos smo opravili več del po učinku kot lani, povečalo se je število učinkovitih ur, prvič po daljšem času neprestanega naraščanja, pa se je zmanjšalo tudi število bolniških ur in izostankov.

Pokazatelji, ki smo jih pravkar nanizali, kažejo v celotnem podjetju zares ugodno sliko. Uspeha pa

ne smemo precenjevati, to moramo še enkrat in odločno pibiti, saj se je stanje že v juliju precej poslabšalo. Upoštevati moramo, da se v teznji, doseči stabilizacijo gospodarstva, predpisi še naprej zaostrejo in da bo prav gradbeništvo pod vedno močnejšim udarom.

Določila o tem, kaj vse mora investitor zagotoviti preden lahko začne z investicijo, so se tako zaostri, da bomo v prihodnje veliko težje dobili delo, kot smo ga dozdaj. Zavoljo tega se bomo morali z vsemi močmi in z vso prizadevnostjo usmeriti v tiste objekte, ki jih že gradimo in v tiste, ki bodo dosegljivi. Upoštevati moramo, da se bo ob pomanjkanju del konkurenca v gradbeništvo zaostri, in da bomo morali ob ostrejši konkurenci v prihodnje prevzemati dela pod težjimi pogoji. Prevzemati bomo morali gradnje, kjerkoli se bo le ponudila priložnost za to, pa najsi bodo objekti za gradnjo še tako oddaljeni od Novega mesta, ali pa bodo celo v inozemstvu.

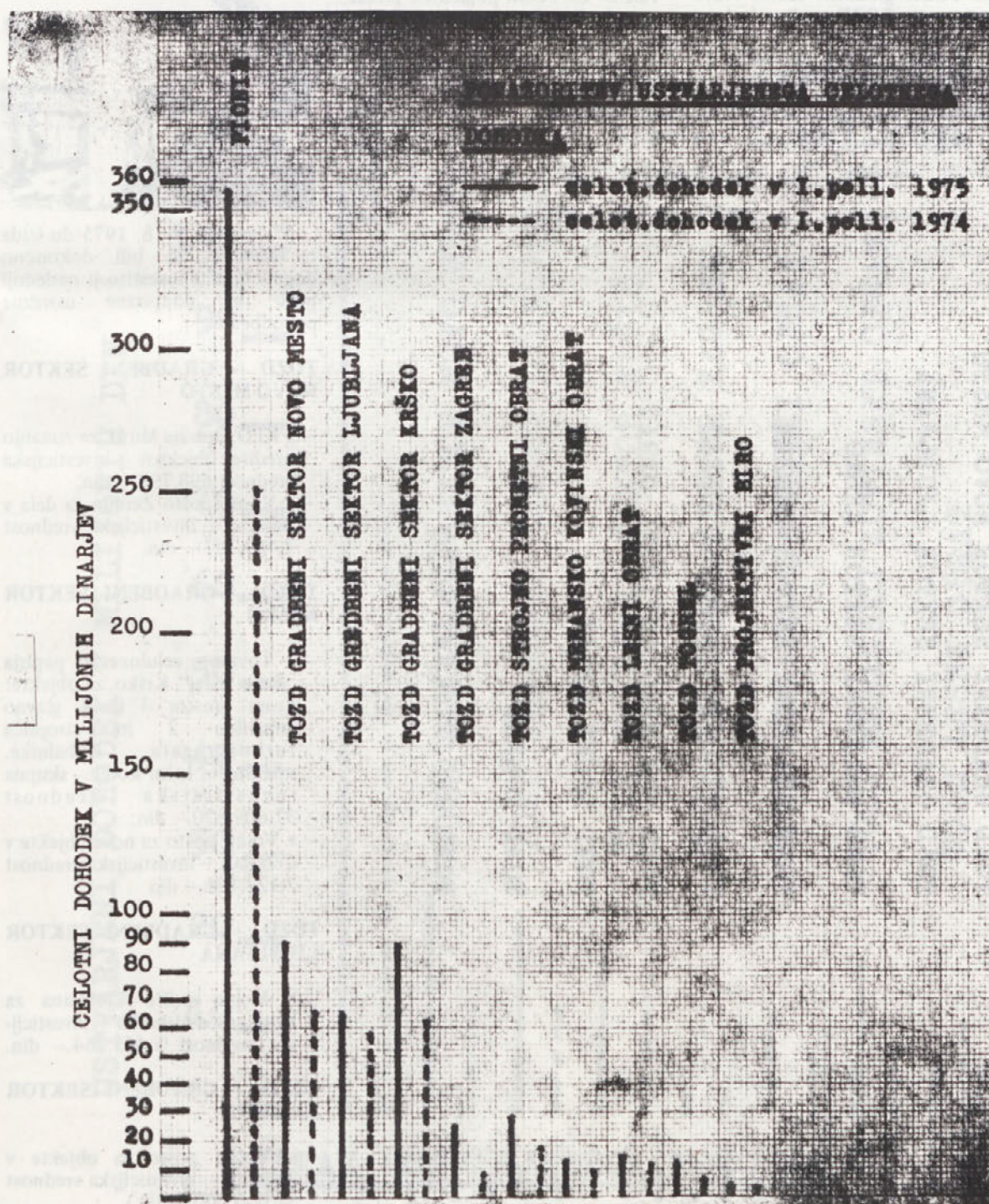
Naša gradbena dejavnost se bo morala usposobiti za prevzemanje težkih gradenj, kot so ceste, mostovi, termoelektrarne in hidroelektrarne, ker se v takoiimenovani infrastrukturi dela še obetajo.

Stanovanjska gradnja se bo kot kaže, še nadaljevala v nezmanjšani meri. Pri tem pa ne smemo pozabljati, da je prav v stanovanjski gradnji še cela kopica nerešenih težav, ovir in preprek, ki odlagajo to gradnjo in preprečujejo oblikovanje velikih, strnjjenih gradbišč, na katerih bi gradili po več let. Zato moramo pristojne organe nenehno opozarjati na te težave in ovire in jih obveščati o naših zahtevah. Kolikor se najbolj da, moramo tudi sami sodelovati pri odpravljanju teh ovir, saj je predvsem v našem interesu, izoblikovati dovolj velika gradbišča stanovanj in takšna, na katerih bo gradnja potekala skozi več let.

Tokrat smo se odločili namesto v besedi in številkah, prikazati nekatere podatke in pokazatelje iz polletnega poslovnega poročila v risanih prikazih. Upamo, da boste na ta način lažje dobili predstavbo o tem, koliko smo ustvarili vsi skupaj, združeni v OZD Pionir in koliko po posameznih TOZD. V prvih petih pokončnih prikazih prikazujemo celotni dohodek, stroške z izrednimi izdatki, dohodek, osebne dohodke in dobiček.

Najprej naj razložimo, kako si boste s pomočjo takšnega risanega prikaza (s tujko mu rečemo

(Nadačj. na nasl. strani)



Ne precenjajmo uspeha!

(Prenos s prejš. strani)

diagram), ustvarili predstavo o tistem, kar nam želi razodeti. V pokončnih prikazih so ob levem robu številke, ob njih pa kratke vodoravne črtice. Številke in črtice označujejo vrednost v milijonih dinarjev. Nato so proti desni nanizane druga poleg druge pokončne neprekinjene in pikčaste črte. Neprekinjene črte ponazarjajo vrednost, ki smo jo ustvarili v prvem polletju letos, pikčaste pa vrednost ustvarjeno v prvem polletju lani. Nad po dvema črtama (neprekinjeno in pikčasto) so napisane oznake, ki povedo, na katero delovno enoto se nanašata.

Oglejmo si kar govorico prvega

risanega prikaza, ki ponazarja ustvarjeni celotni dohodek. Prvi dve pokončni črti: neprekinjena in pikčasta veljata za celotni Pionir, tako kot je nad njima napisano. Neprekinjena se konča malo pod vrednostno oznako 360 ob levem robu, kar pomeni, da smo ustvarili nekaj manj kot 360 milijonov din celotnega dohodka (natančno 357 milijonov). Opozarjamo, da prikazi kažejo samo približno vrednost! Naslednja, pikčasta črta se konča malo nad oznako 250, kar pomeni, da smo v prvem polletju lani ustvarili nekaj čez 250 milijonov din celotnega dohodka. Naslednji dve črti prikazujeta celotni dohodek TOZD gradbeni sektor Novo mesto, nato TOZD gradbeni sektor

Ljubljana itd. po napisih, ki so nad vsakima po dvema črtama. Vrednost prikazuje dolžina črte, kolikšna je, pa vam pove ustrezna oznaka ob levem robu prikaza.

Prikaz lepo ponazarja velikost celotnega dohodka v OZD Pionir in po posameznih TOZD in že na prvi pogled pove, kolikšen je prispevek, oziroma delež posamezne TOZD. Dolgi črti, ki ponazarjajo to, kar ustvarimo vsi skupaj v Pionirju, sta sestavljeni iz veliko kratkih, ki predstavljajo posamezne TOZD. Prikaz tudi sam po sebi zato zgovorno priča o tem, koliko pomeni združeno podjetje, veliki Pionir, sestavljen iz več majhnih TOZD. Že bežen pogled na prikaz nam da, ko primerjamo neprekinje-

ne in pikčaste črte med seboj, sliko o tem, koliko smo ustvarili letos v primerjavi s prvim polletjem lani.

(Nadalj. na nasl. str.)



V času od 26. 8. 1975 do izida te številke, so bili dokončno dogovorjeni z investitorji naslednji posli in podpisane ustrezne pogodbe:

TOZD – GRADBENI SEKTOR NOVO MESTO

- s KPD Dob na Mirni, za zunanjo ureditev objektov – investicijska vrednost 698.793.– din,
- z Vojno pošto Zemun za dela v Bihaču – investicijska vrednost 7.469.347.– din.

TOZD – GRADBENI SEKTOR KRŠKO

- s Tovarno celuloze in papirja „Đuro Salaj“ Krško, za objekte: Lesni prostor 3 in 4, glavno stikališče 2 in strojnica turboagregata, kuhalnice, uparilnico, lužni kotel – skupna investicijska vrednost 37.609.820.– din;
- z Vojno pošto za nove objekte v Cerkljah – investicijska vrednost 7.124.128.– din

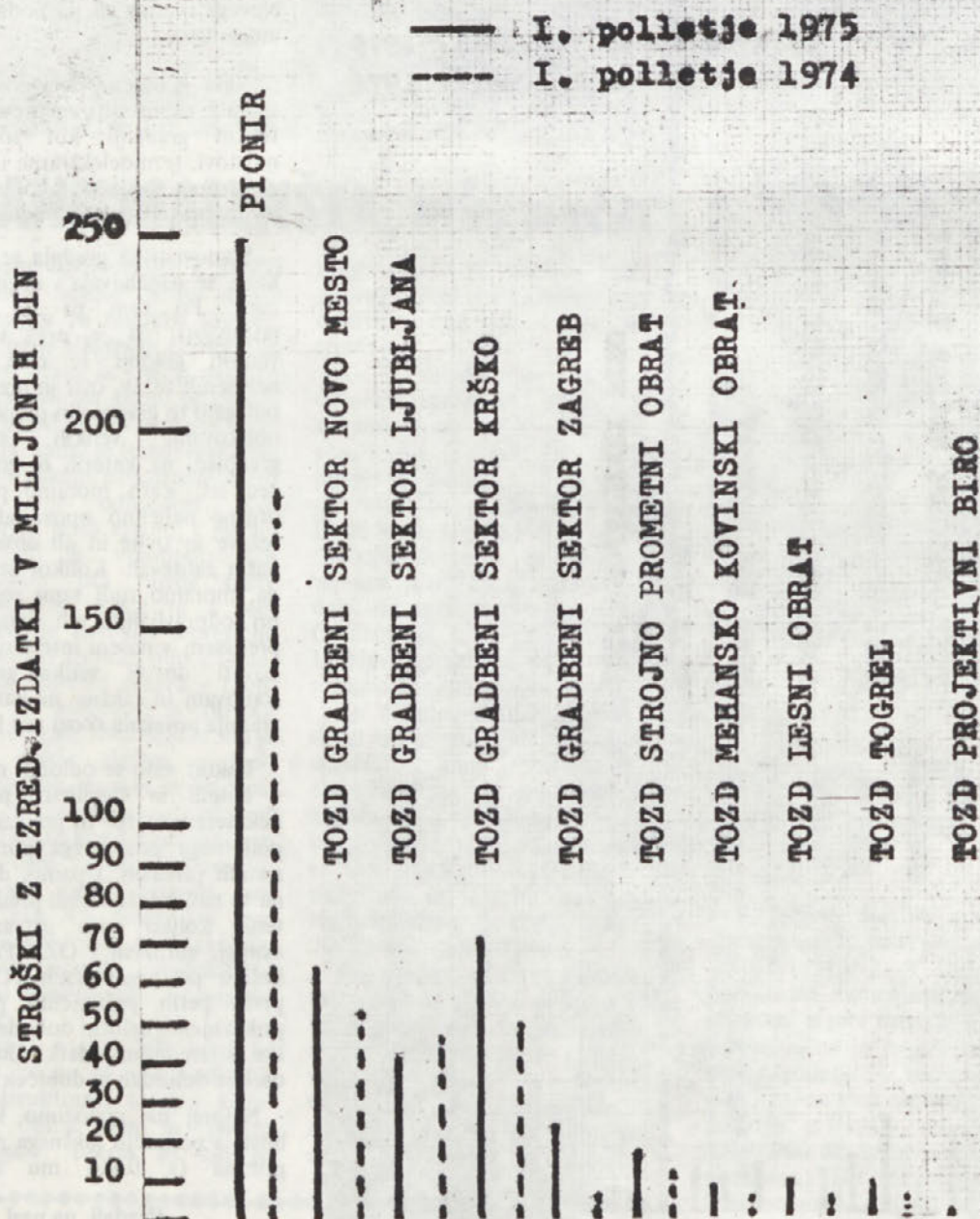
TOZD – GRADBENI SEKTOR LJUBLJANA

- z Vojno pošto Ljubljana za Kotlovnico Vrhnika – investicijska vrednost 5.465.264.– din.

TOZD – GRADBENI SEKTOR ZAGREB

- z Vojno pošto za objekte v Zagrebu – investicijska vrednost 38.000.000.– din.

PRIKAZ STROŠKOV Z IZREDNIMI IZDATKI



NE PRECENJUJMO USPEHA!!

(Prenos s prejš. strani)

Na enak način boste brali vse ostale pokončne prikaze. Vsak ima napis, ki pove kaj predstavlja: stroške, dohodek, osebne dohodke ali dobiček. Pri zadnji tabeli, ki predstavlja dobiček, boste takoj ugotovili, da nekaj črt ni vrisanih. TOZD gradbeni sektor Krško je lansko prvo polletje končal z izgubo in zato pikčaste črte ni, TOZD gradbeni sektor Zagreb pa je lansko in letošnje prvo polletje končal z izgubo, zato nima ne neprekinjene in ne pikčaste črte.

Marsikaj vam bo povedala že samo medsebojna primerjava črt v posameznih prikazih. Opazili namreč boste, da so črte nekaterih TOZD daljše pri stroških, drugih

spet pri osebnih dohodkih, krajše pri dobičku in podobno.

Preostalih 10 prikazov je risanih v krogih. Pod vsakim je napis, ki pove, na katero delovno enoto se nanaša, poleg pa je vrednost ustvarjenega celotnega dohodka te enote. Prikazi v krogih vam bodo najlažje pomagali k predstavi, če si boste zamislili, da je vsa vrednost, ki jo ustvarimo (v tem primeru celotni dohodek) hlebec kruha. V resnici si z delom služimo kruh, prikazi pa nam povedo, kako smo hlebec rezali in delili. Vsak krog je razdeljen na dele (na kose) na njih je pa napis, ki pove, za kaj je bil posamezni kos porabljen.

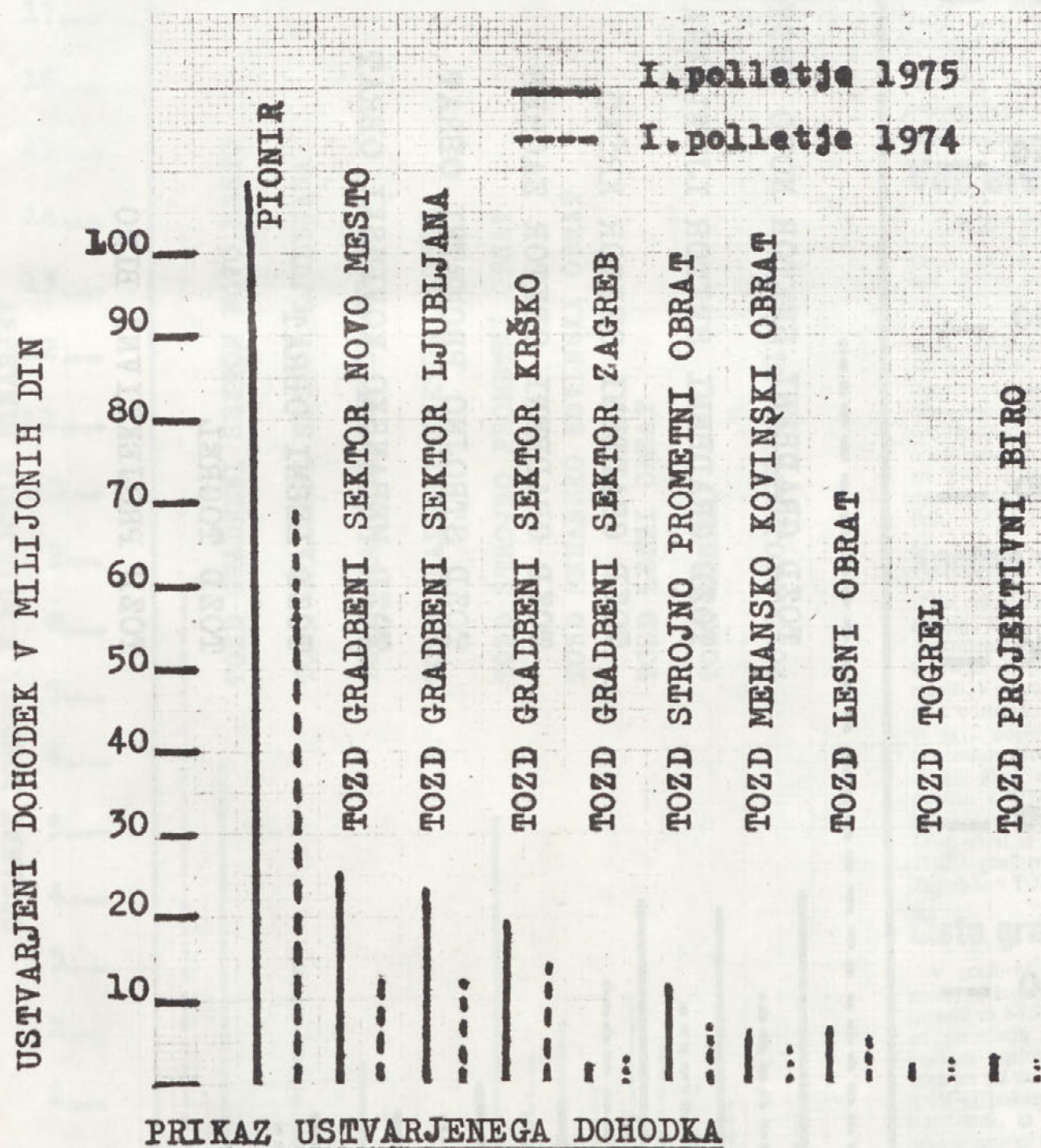
V vseh primerih smo največji kos porabili za stroške. V tem kosu

je s pikčasto črto oddeljen še manjši košček, ki ponazarja tisto, kar smo dali družbi za zakonske in pogodbene obveznosti. Prav iz teh prikazov se lahko vsakdo zelo nazorno prepriča, kako velik delež imajo v našem poslovanju stroški. Nič čudnega torej, če o stroških tako obširno govori nedavno sprejeti program varčevanja in, če vedno znova in znova poudarjamo, da moramo stroške zniževati. Kolikor bolj jih bomo znižali, toliko manjši bo kos v hlebcu odmerjen stroškom in toliko večji bodo kosi, namenjeni osebnim dohodkom in dobičku. Brez stroškov seveda ne moremo poslovati, saj so v stroških zajeti vsi materiali, ki jih uporabljamo, energija, najemnine itd. Toda v sorazmerno velikem kosu vsakega

hlebca, ki predstavlja stroške, se skrivajo tudi tiste minute, ko lenarimo namesto da bi delali, skrivajo se odvrženi kosi papirja, izgubljeni svinčniki, vsi iz malomarnosti odvrženi žblji, pokvarjene Bosanka plošče, izgubljeni kosi orodja, iz malomarnosti pokvarjena oprema in podobno.

Naslednji kos v krogu, ozir. hlebu, je tisto, kar smo si odrezali za osebne dohodke. Ta kos je različno velik od TOZD do TOZD v vsakem posamičnem hlebcu. Končno preostane še zadnji kos: to je dobiček. V vseh hlebcih je ta kos najmanjši, dobiček pa je v stvari tisti kos kruha, ki ga moramo hraniti za hude dni. Tudi

(Nadalj. na nasl. strani)



Ne precenjajmo uspeha!

PRIKAZ SKUPNE VSOTE VSEH IZPLAČANIH

OSEBNIH DOHODKOV

I. polletje 1975

I. polletje 1974

OSEBNI DOHODKI VSEH ZAPOSLENIH V MILIJONIH DIN

75
70
60
50
40
30
20
10

PIONIR

TOZD GRADBENI SEKTOR NOVO MESTO

TOZD GRADBENI SEKTOR LJUBLJANA

TOZD GRADBENI SEKTOR KRŠKO

TOZD GRADBENI SEKTOR ZAGREB

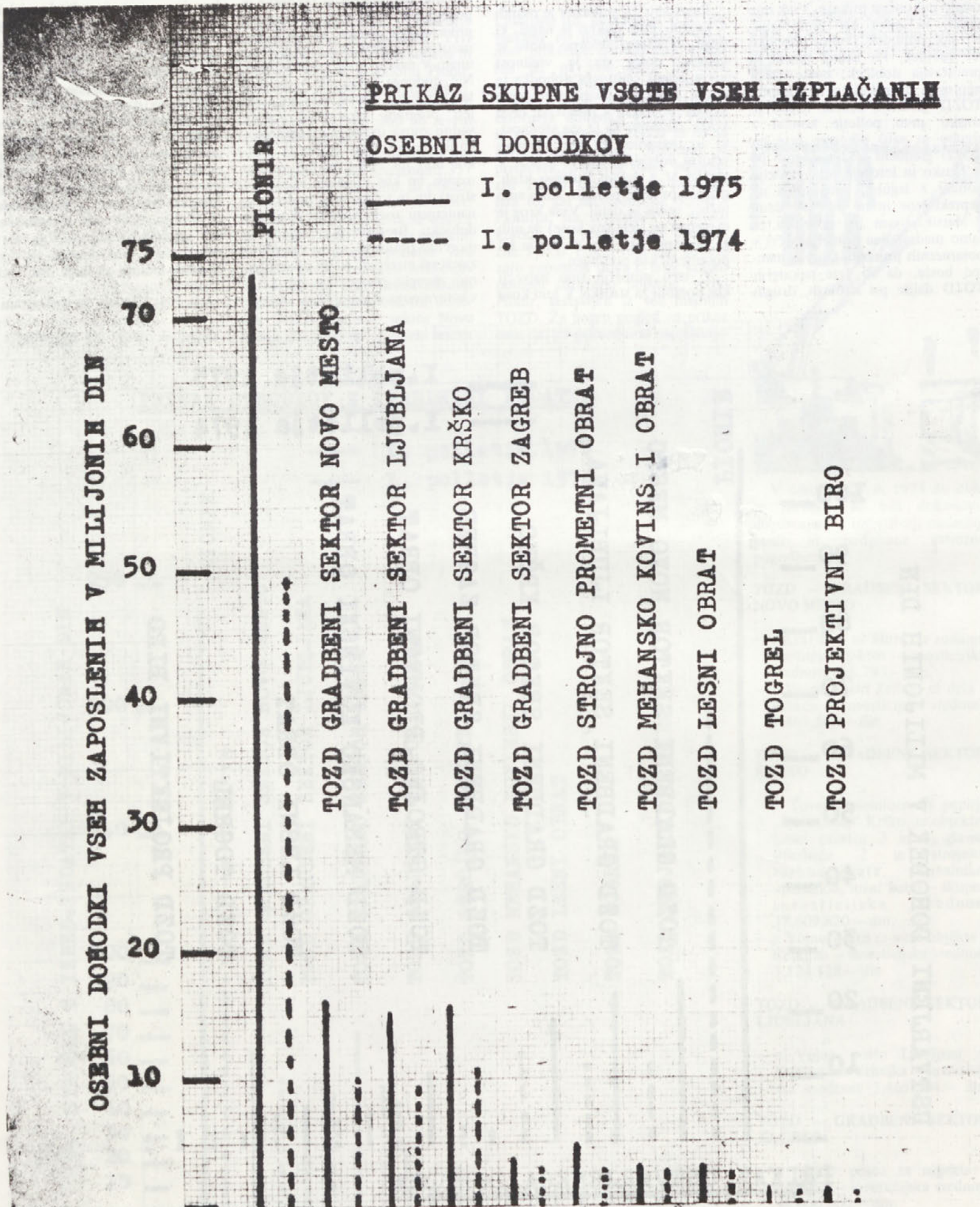
TOZD STROJNO PROMETNI OBRAT

TOZD MEHANSKO KOVINS. I OBRAT

TOZD LESNI OBRAT

TOZD TOGREL

TOZD PROJEKTIVNI BIRO



NE PRECENJUJMO USPEHA !!

(Prenos s prejš. strani)

ta kos je v hlebcih posameznih TOZD različno velik.

Posebej moramo opozoriti na prikaz TOZD gradbeni sektor Zagreb: v tej TOZD so v hlebcu odrezali za stroške takšen kos, da jim je zmanjkalo za osebne dohodke, ker je v hlebcu premalo ostalo. Za del osebnih dohodkov so si morali izposoditi košček, ki je narisana poleg hlebca.

Prikazi v krogih po svoje lepo ponazarjajo delitev v vsaki TOZD v grobem. Tudi iz primerjav med posameznimi krogi se da razbrati marsikaj, vendar vas opozarjamo, da ne smete delati prehitrih sklepov in sodb. Vsi naši prikazi so namreč zelo poenostavljeni in ne vsebujejo vseh odnosov in razmerij, do katerih prihaja pri delitvi. Za grobo oceno in predstavo pa so uporabni in upamo, da vam bodo razumljivejši, kot pa suho besedovanje in naštevaje števil iz poslovnega poročila.

Več učinkovitih ur

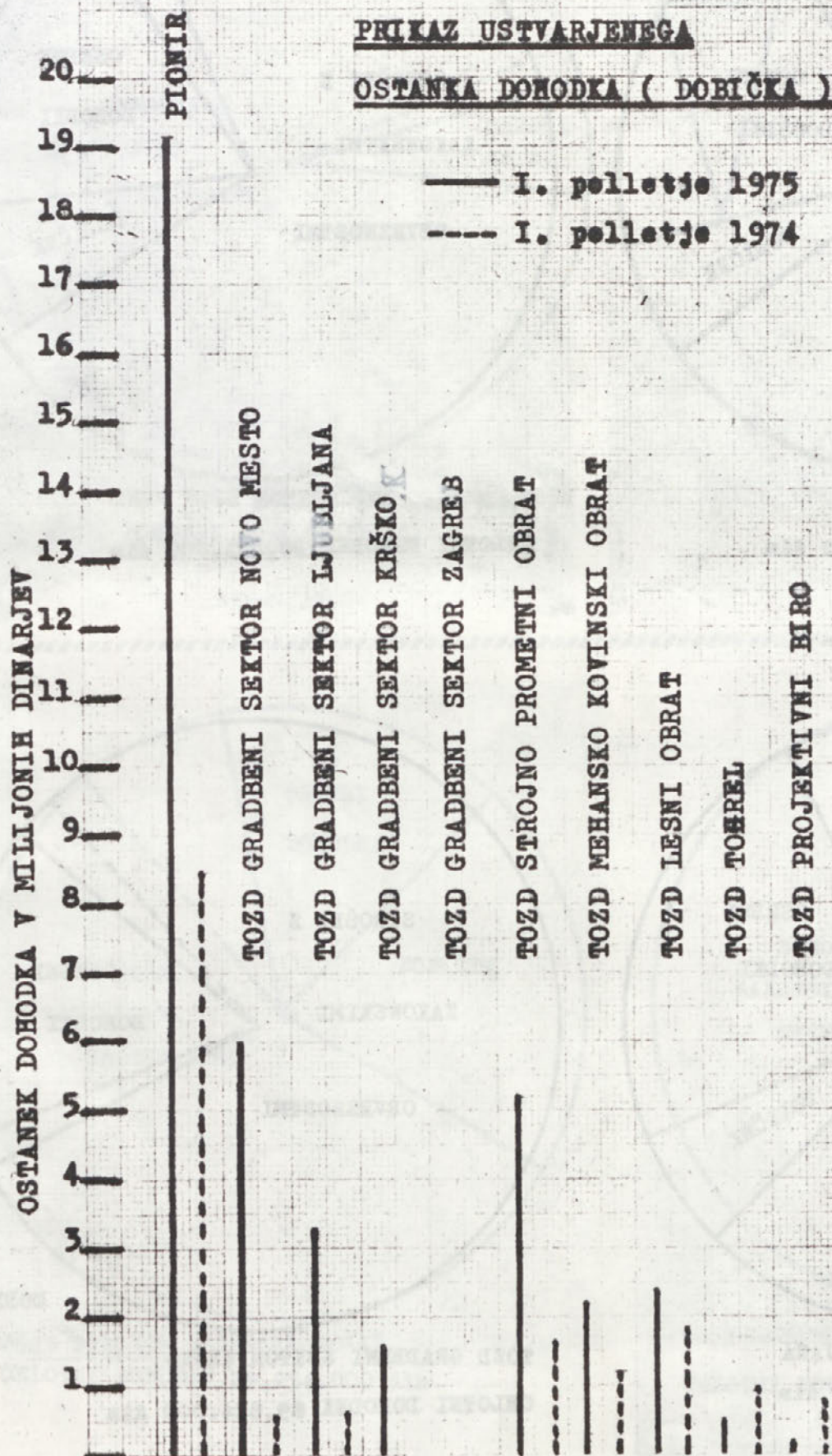
V prvem polletju smo naredili 2.235.723 učinkovitih delovnih ur, kar je za 14 odstotkov več kot lani. Nadur smo opravili v tem času 501.525 ali za 18 odstotkov več kot lani. Ker se je število zaposlenih povečalo v podjetju letos za 10 odstotkov, smo torej z boljšo organizacijo dela in z bolj zavestnim delom opravili kljub vsemu več učinkovitih ur. Povečanje števila ur, ki smo jih prebili na delu, pa gre tudi na račun zmanjšanja neopravičenih izostankov in bolniških.

Končno v upadanju

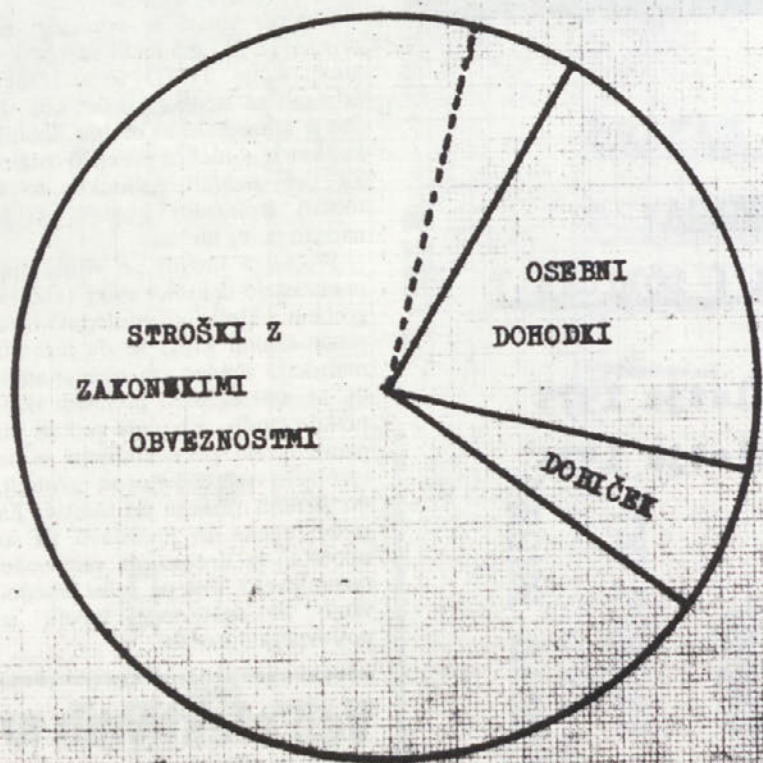
Po nekaj letih neprestanega naraščanja števila bolniških ur in neopravičenih izostankov, so obojni v prvem polletju letos končno le manjši. V celotnem podjetju je bilo za 1 odstotek manj neopravičenih in za 2 odstotka manj bolniških izostankov. Neopravičeni izostanki so bili kljub temu v precejšnjem porastu v TOZD gradbeni sektor Novo mesto in Zagreb in v TOZD Lesni obrat in MKO, bolniški pa v TOZD gradbeni sektor Krško in Zagreb in v TOZD Lesni obrat.

Čista gradbena dela

V gradbeni dejavnosti je posamezni delavec v prvem polletju ustvaril za 84.999 dinarjev vrednosti pri čistih gradbenih delih, v enakem razdobju lani pa 60.996 dinarjev ali za 39 odstotkov manj. Tudi ta pokazatelj pa žal vsebuje višje cene, ki so letos veljale na trgu in zato ne da popolnoma jasne slike.

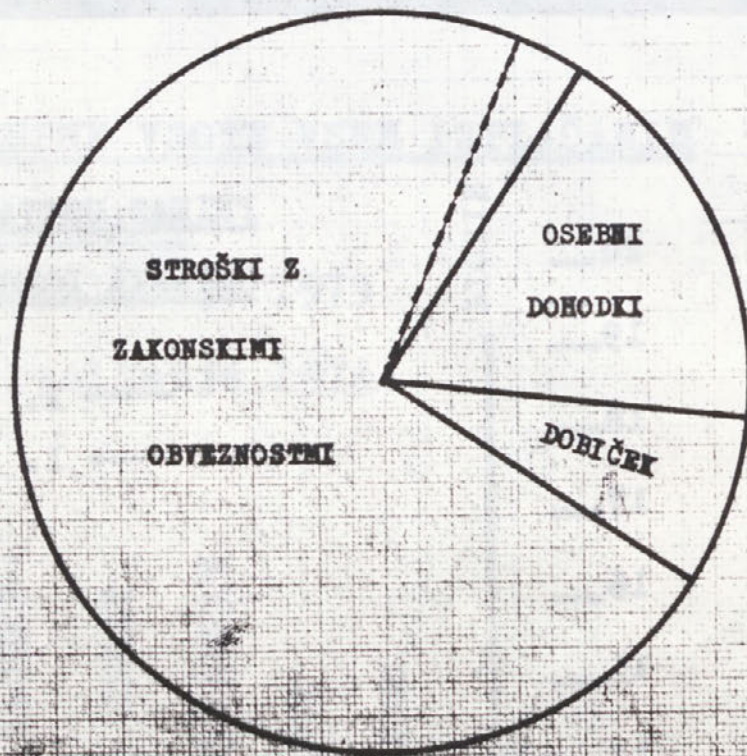


Ne precenjajmo uspeha!



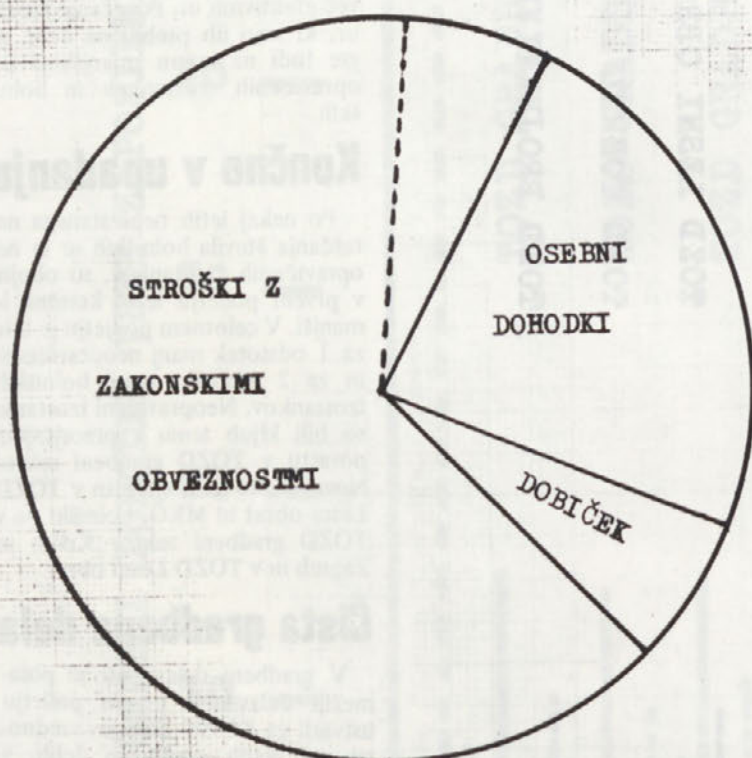
OZB ŠPŠ PIONIR

CELOTNI DOHODEK 357,350.000 din



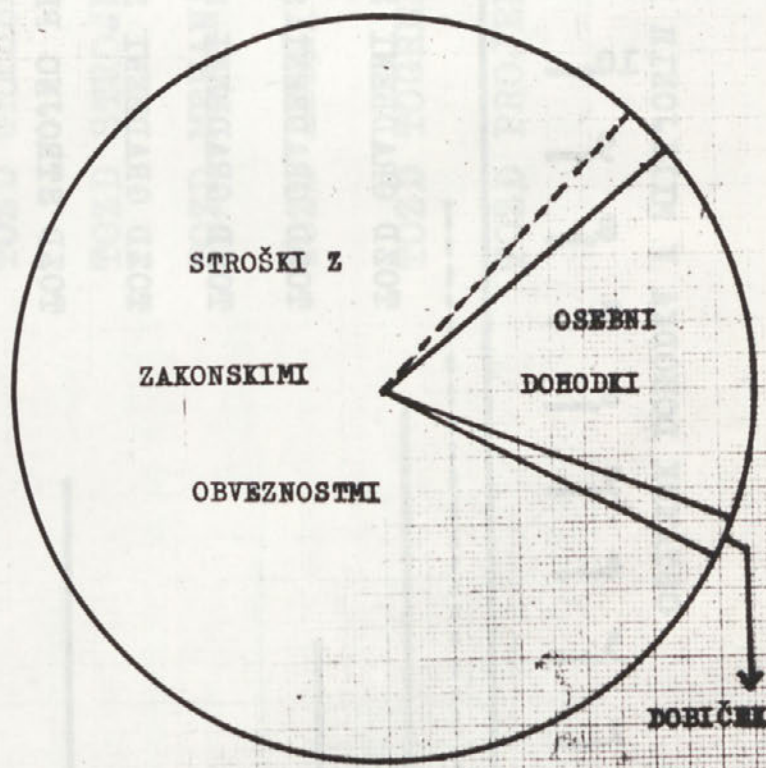
TOZD GRADBENI SEKTOR NOVO MESTO

CELOTNI DOHODEK 90,221.000 din



TOZD GRADBENI SEKTOR LJUBLJANA

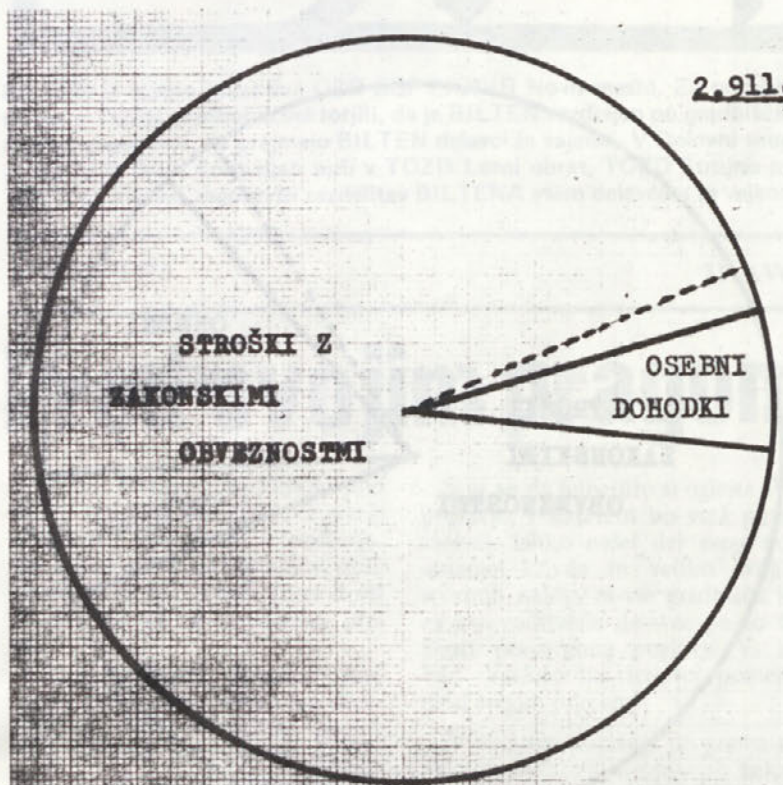
CELOTNI DOHODEK 64,009.000 din



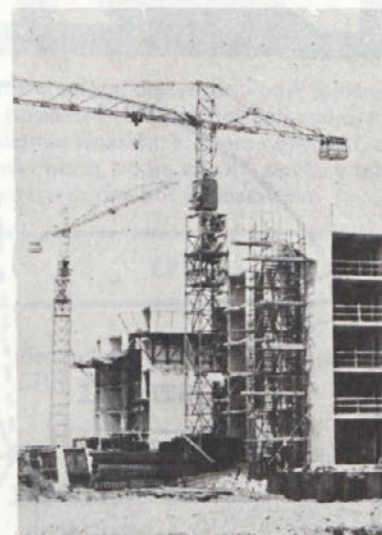
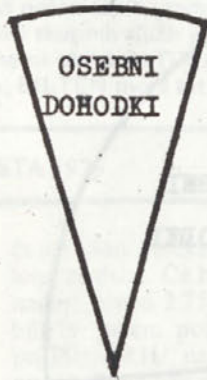
TOZD GRADBENI SEKTOR KRŠKO

CELOTNI DOHODEK 89,824.000 din

NE PRECENJUJMO USPEHA !!



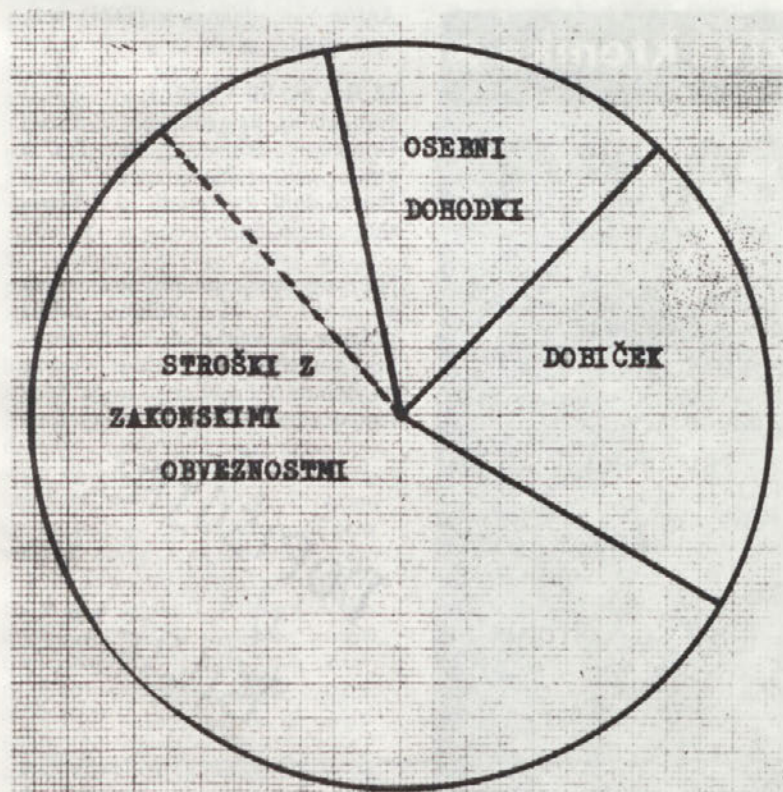
2.911.000 din IZGUBE !



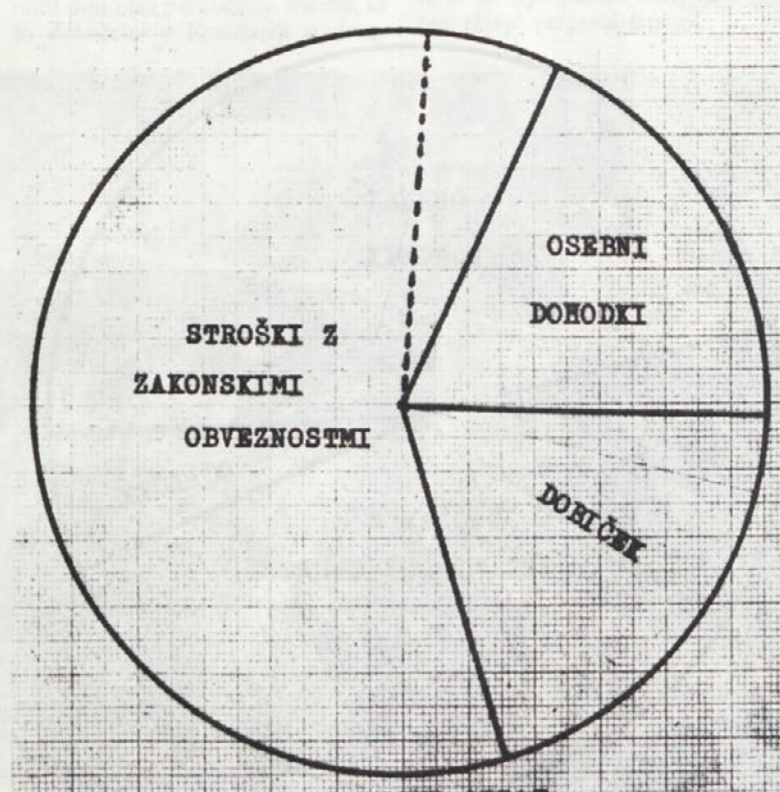
Večja vrednost

Najbolji kazalec, ki nam pokaže porast produktivnosti v podjetju, je izračun ustvarjene vrednosti na zaposlenega. V prvem polletju letos je posamezni član kolektiva ustvaril za 153.484 dinarjev vrednosti, kar je za 34 odstotkov več kot v enakem razdobju lani. Ne bi bilo prav, ko bi se s tem preveč ponašali, ker je v porastu vrednosti precej zaslug višjih cen, kljub temu pa si moramo prizadevati, da bi ustvarili še več.

TOZD GRAĐEVNI SEKTOR ZAGREB
CELOTNI DOHODEK 25,009.000 din

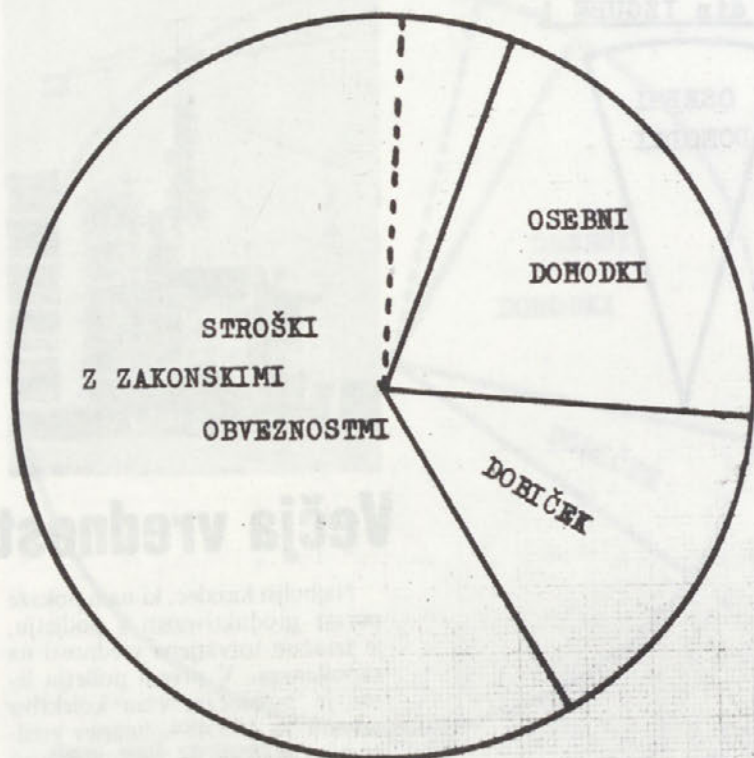


TOZD STROJNO PROMETNI OBRAT
CELOTNI DOHODEK 29,254.000 din



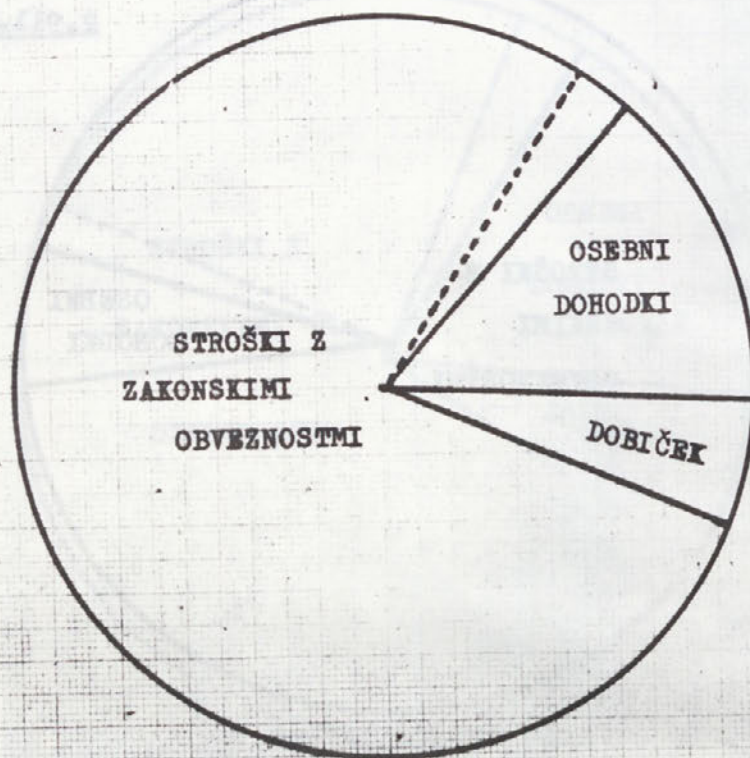
TOZD NEKOVINSKI OBRAT
CELOTNI DOHODEK 13,648.000 din

Ne precenjajmo uspeha!



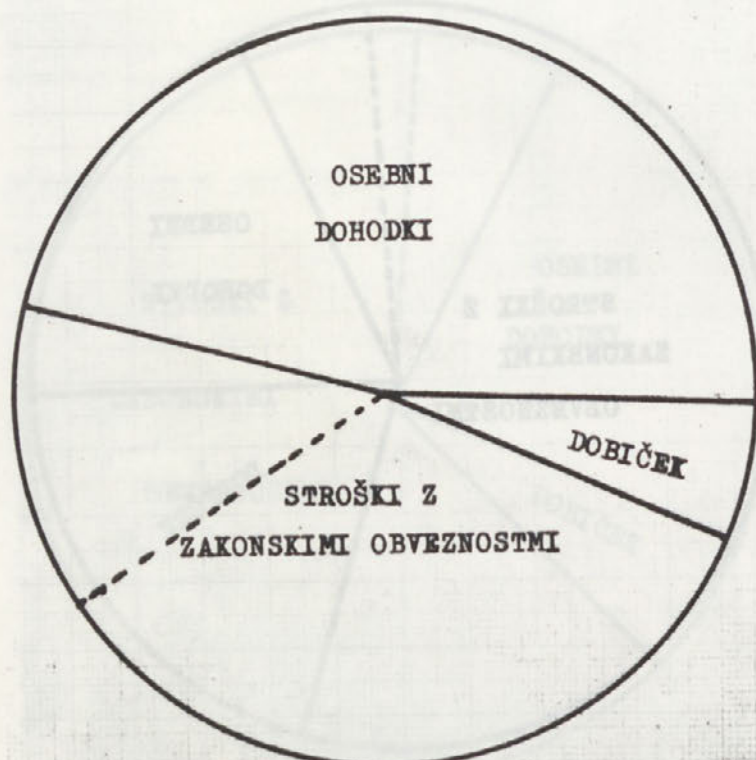
TOZD LESNI OBRAT

CELOTNI DOHODEK 15,603.000 din



TOZD TOGREL

CELOTNI DOHODEK 11,342.000 din



TOZD PROJEKTIVNI BIRO

CELOTNI DOHODEK 3,540.000 din

živa kronika



V času od 21. 8. 1975 do 10. 9. 1975, smo zabeležili naslednje kadrovske spremembe:

V POKOJ SO ŠLI:
Stanislav Bizjak, delavec TOZD gradbeni sektor Krško

KOT PRIPRAVNIKI SO BILI SPREJETI:

Vida Apostolovski, administrativni tehnik in Jože Koščak, gradbeni tehnik – obo v delovno skup. skupnih služb

NA NOVO SO NASTOPILI DELO:

Anton Novak, dipl. inž. elektrotehnik v TOZD projektivni biro,

Anton Virc, delavec v TOZD meh. kov. obrat.

IZ JLA SO SE VRNILI:

Ivan Halas, železokrivec in Rizvo Durakovič, delavec – obo v TOZD gradb. sektor Novo mesto. Josip Barič, dipl. inž. gradb. v delovno skup. skup. služb.

Na novo sprejetim in tistim, ki so se vrnili iz JLA želimo dobro počutje in veliko delovnih uspehov, tovarišem, ki so odšli v pokoj pa želimo obilo zdravja in da bi še naprej ohranili stike s Pionirjem!

**DOPISUJTE
V
BILTEN!**

BILTEN je glasilo kolektiva SGP „PIONIR“ Novo mesto. Izhaja enkrat na mesec v nakladi 3200 izvodov. Odgovorni urednik je Marko Svetina dipl. iur., člana uredniškega odbora pa sta Rudi Fabjan in Aleksander Strupeh. Stavek, filmi in prelom ČZP DOLENJSKI LIST. Ofset tisk: KNJIGOTISK Novo mesto.