

Za lažjo odločitev ob našem „DA“ za tretji samoprispevek občanov

Zagotovo že veste, da bomo delovni ljudje in občani v občini Velenje v nedeljo, 20. aprila glasovali o uvedbi tretjega samoprispevka občanov. Tudi takrat bomo plačevali krajevni samoprispevek enako, kot ga že sedaj.

Kaj vse želimo zgraditi, veste že tudi. Poznate skupni program in programe posameznih krajevnih skupnosti. Prepričani smo, da tudi vi podpirate izgradnjo objektov. Nekateri boste rabili vi, druge vaši otroci, tretje vaši prijatelji in sodelavci. Prav vsi bodo služili nam vsem in bodočim rodovom.

Otroci si sami ne morejo zgraditi vrtec in šol. Ostarili si ne morejo zgraditi toplega in ustreznega kotička na jesen svojih dni; vsi nimajo svojcev.

Po številu telefonskih naročnikov na 1.000 prebivalcev smo v Jugoslaviji na predzadnjem mestu v Evropi, občina Velenje pa na repu slovenskih občin. Samo gospodarstvo ne more v celoti nadoknaditi zamujenega. Telefon pa danes potrebujemo v vsaki krajevni skupnosti. In če želimo telefon tudi uporabljati, potrebujemo novo

poštno centralo. Nihče nam jo ne bo podaril.

V krajevnih skupnostih želimo makadamske ceste prekriti z asfaltom, razširiti vodovodno omrežje, urediti kanalizacijo, zagotoviti pa tudi primerne prostore za sestajanje, zgraditi trgovine, napeljati razsvetlavo in urediti daljinsko ogrevanje, prav tako pa tudi polepšati naselja.

Ali je mogoče nasprotovati vsemu temu? Morda tam, kjer že imamo vse to! Pa drugi? Veste, kako je v sosednji krajevni skupnosti? Vašo solidarnost pričakujejo! Jo boste odre-

kli? Zakaj? Vam to dopušča vest? Morda zato, ker vam je žal za ta pravzaprav majhen delež, ki ga neposredno prispevate za razvoj in napredek vse skupnosti?

Vse to, kar bomo zgradili, bo v korist in ponos tudi vam!

Morda vam bodo pri odločitvi pomagale besede pesnika:

**MOŽ, STORI ZDAJ,
KAR VELEVA ČAST.
ODKRIJ OBRAZ.**

In še to: vaš prispevek je delež k napredku skupnosti!

Odbor za izvedbo referenduma

Zbiranje in razdeljevanje sredstev samoprispevka in solidarnost

V zadnjih štirinajstih dneh smo na zborih delovnih ljudi in občanov po krajevnih skupnostih razpravljali in sprejemali sklepe o razpisu tretjega samoprispevka občanov. Predlog za uvedbo samoprispevka je bila povsod sprejet s precejšnjo mero razumevanja in pripravljenosti delovnih ljudi, da tudi v pogojih družbeno-ekonomске stabilizacije prispevajo svoj delež za nadaljnjo krepitev družbene standarda v naši občini.

Zlasti v vaških krajevnih skupnostih je bila večkrat postavljena zahteva po večji solidarnosti mestnih krajevnih skupnosti pri razreševanju težav v vaških krajevnih skupnosti. In prav to vprašanje želimo podrobneje pojasniti.

Samoprispevek je že sam po sebi solidarnostna akcija.

Vsi združujemo denar za gradnjo otroških vrtcev in šol, ne glede na to, če nimamo vsi takšnih potreb.

Tudi za nov PTT center združujemo denar vsi, pa če že imamo telefon v hiši, ali pa ga šele pričakujemo. S tem izražamo solidarnost drug do drugega.

Če pa želimo spoznati še drugi vidik solidarnosti samoprispevka občanov, potem moramo poznati način zbiranja in razdeljevanja sredstev samoprispevka. Kdo vse plačuje samoprispevek in kakšna je njegova obveznost, je razvidno iz gradiva, ki ga je prejela vsaka družina v Šaleški dolini.

V pričujočem sestavku želimo, ob konkretnih podatkih, predstaviti tudi drugo stran solidarnosti mesta z vasjo, in sicer v obliki samoprispevka.

Podatki kažejo, da bomo z drugim samoprispevkom (plačujemo ga od aprila 1975 do maja 1980) zbrali dobrih 120 milijonov dinarjev (12 milijard starih dinarjev). Posamezne kategorije občanov ga bodo zbrale takole:

— delavci, zaposleni v združenem delu, po stopnji 2 % od neto osebnih dohodkov in

116,330.917,00 din

— upokojenci po stopnji 1 % od pokojnin

— kmetje od katastrskega dohodka

455.166,50 din

— obrtniki od prispevne stopnje obrtnih in drugih gospodarskih in negospodarskih storitev ter drugi občani od popoldanske obrti in intelektualnih storitev

3,752.810,00 din

Vsa ta sredstva samoprispevka se zbirajo na posebnem žiro računu pri SDK Velenje, potem pa se delijo na posamezne krajevne skupnosti, upoštevaje število zaposlenih.

Kot osnova za izračun števila zaposlenih v posameznih krajevnih skupnostih se upoštevajo:

1. zaposleni v združenem delu in pri zasebnih obrtnikih,
2. zasebni obrtniki,
3. čisti kmetje (teh je v občini 567).

Upokojenci se ne štejejo v število zaposlenih, na osnovi katerega prejema posamezna krajevna skupnost sredstva samoprispevka. Samoprispevek od pokojnin se prišteje zbrani masi, ki se tako poveča, zato dobi vsaka krajevna skupnost večji delež sredstev samoprispevka na zaposlenega.

Če bi število plačnikov

samoprispevka po posameznih kategorijah delili s prej naštetimi zneski, bi ugotovili naslednje:

— samoprispevek slehernega delavca, po stopnji 2 % od neto osebnega dohodka, znaša poprečno na mesec 185 dinarjev (upoštevaje popreček vseh zaposlenih)

— samoprispevek čistega kmeta iz katastrskega dohodka pa znaša mesečno v poprečju 13 dinarjev.

Ker pa smo se odločili, da bomo zaradi solidarnosti do manj razvitih krajevnih skupnosti (predvsem vaških krajevnih skupnosti) tudi kmete prištevali med število redno zaposlenih v krajevnih skupnostih, so s tem vaše krajevne skupnosti v zadnjih petih letih dobile skupaj 6,293.700 dinarjev več, kot bi jih sicer, če kmetom pri delitvi sredstev samoprispevka ne bi priznali položaja redno zaposlenega delavca.

V tem se konkretno kaže solidarnost mestnih krajevnih skupnosti do vaških. Menimo, da je tako tudi prav, zato predlagamo takšen sistem tudi za naprej. Na podatke, ki smo jih navedli, smo opozorili predvsem zato, da bi se v prihodnje izognili vsem neutemeljenim kritikam, saj niso bile tako redke.

V vaških krajevnih skupnostih pa je večkrat prisotno tudi vprašanje, zakaj naj bi tudi te polovico zbranih sredstev samoprispevka združevale oziroma prispevale za izgradnjo objektov, vnešenih v tako imenovani „A PROGRAM“, ko pa se bodo gradili ti objekti v pretežni meri samo v mestu.

Poglejmo samo naslednji podatek:

— vse vaše krajevne skupnosti bodo združile za A program

43.642.891 din

— iz sredstev A programa pa bodo vaše krajevne skupnosti prejele za sofinanciranje prednostnih nalog B programa

13,200.000 din

Se pravi, da bodo vse vaše krajevne skupnosti združile za A program le 30,442.891 dinarjev.

Na prej omenjeno vprašanje pa bi lahko odgovorili tudi z drugačnim vprašanjem:

mar ne hodijo v osnovne šole v Velenje, vsaj v višje razrede, tudi otroci iz okoliških krajevnih skupnosti? Ali tudi prebivalci vaških krajevnih skupnosti ne rabijo nove pošte, vrtcev itd.?

Bodi rečeno še drugače: z združenimi sredstvi samoprispevka vseh krajevnih skupnosti bomo razbremenili investicijska sredstva, ki jih zbirata občinska skupnost otroškega varstva in občinska izobraževalna skupnost iz prispevne stopnje tako, da bosta lahko sofinancirali izgradnjo objektov za te potrebe tudi v vaških krajevnih skupnostih (v Šentilju, Gaberkah, Skornem — Florjanu, Ravnah, Paki in Škalah). Tudi tu gre za medsebojno solidarnost!

Končno pa si moramo vsi skupaj zastaviti naslednje vprašanje: za koga gradimo vse to in zakaj?

Gradimo zase! Za sedanje in bodoče rodove! Zato, da bi bilo nam in našim zanamcem lepše! Le komu zavidamo lepši jutrišnji dan? Sebi in svojim otrokom?

Spomnimo se preteklosti, da bi znali ceniti sedanje in se boriti za bodočnost!

Dodatne obrazložitve k izgradnji objektov

A programa s prikazom širšega programa razvoja posameznih dejavnosti v srednjeročnem obdobju

1981—1985

Na zborih občanov so bila postavljena tudi nekatera vprašanja, na katera razlagalci niso znali dati popolnega odgovora, zato smo se odločili, da v tem gradivu, kot odgovor na ta vprašanja, objavimo dodatne obrazložitve in informacije.

Iz teh informacij je razviden tudi program razvoja posameznih dejavnosti po okoliških krajevnih skupnostih z deležem sredstev, ki jih bo po sprejetem srednjeročnem programu zagotavljala kot obliko sofinanciranja izgrad-

nje ali adaptacije bodisi samoupravna interesna skupnost otroškega varstva, oziroma izobraževanje. Iz teh obrazložitvev pa je hkrati tudi razvidno, kolikšne so potrebe po širjenju zmogljivosti otroškega varstva, izobraževanja in PTT uslug.

In nenazadnje iz tega prikaza je še bolj razvidno, zakaj moramo uveljaviti tretji samoprispevek občanov, če želimo zgraditi vse te objekte in naprave.

Gradnja vrtcev v obdobju 1981—1985

1. ŠMARTNO OB PAKI — 5 oddelkov (sofinanciranje s sredstvi samoprispevka)

— Lokacija je s strani krajevne skupnosti dogovorjena, KS naročila spremembo zazidalnega načrta za tisti del, kjer bo zgrajen tudi vrtec.

— Projekt je izdelan v idejni zasnovi.

— Vrednost objekta znaša 18.000.000,00 din, v programu samoprispevka je predviden prispevek 6.000.000,00 din, ali eno tretjino vrednosti.

— Objekt bo sprejel 100 otrok v starosti od 8 mesecev do 7 let; v objektu bo tudi kuhinja za lastne potrebe.

2. ŠENTILJ — 1 oddelek

— Sofinanciranje izgradnje doma krajanov v znesku 1.200.000,00 din, kar vključuje tudi stroške za nabavo opreme in zunanjo ureditev (igrišče).

— Priprave in dogovori tečejo v krajevni skupnosti, kjer po potrebi sodeluje tudi skupnost otroškega varstva.

3. GORICA III — 8 oddelkov (sofinanciranje iz 3. samoprispevka)

— Lokacija je določena v načrtu za zazidavo Gorica III — nad Splitsko cesto.

— Projekt še ni naročen, gradnja bo, zaradi oblike terena, verjetno v terasah.

— Vrednost objekta je 25.920.000,00 din, v programu samoprispevka je predviden prispevek 8.600.000,00 din, ali ena tretjina zneska.

— Objekt bo sprejel 144 otrok v starosti od 8 mesecev do 7 let (dva oddelka dojenčkov in 6 oddelkov za predšolske otroke). V objektu bo tudi kuhinja za potrebe vseh oddelkov na področju Salek—Gorica.

4. ŠALEK II — 8 oddelkov (sofinanciranje iz 3. samoprispevka)

— Lokacija je določena v zazidalnem načrtu Šalek II, druga faza.

— Program predvideva

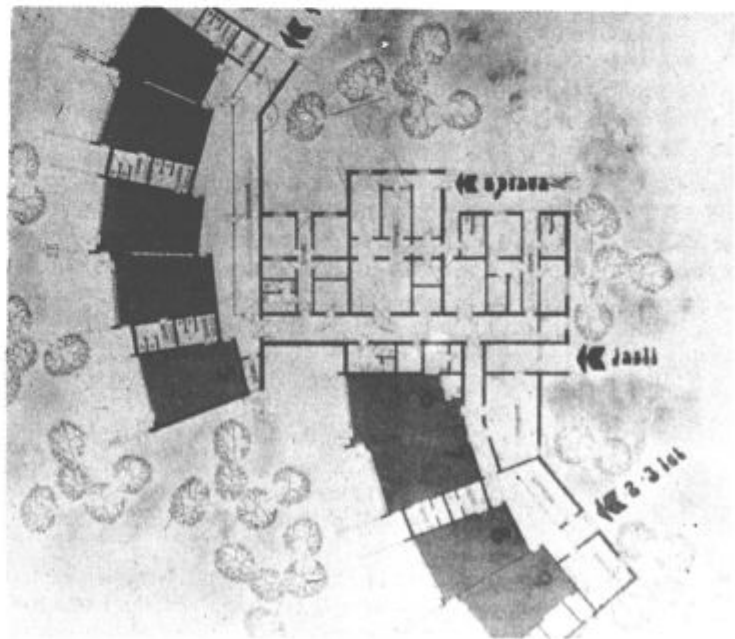
vključitev 160 otrok v starosti od 2 do 7 let.

— Investicijska vrednost znaša 28.800.000,00 din, v programu samoprispevka je predviden prispevek 9.700.000,00 din ali ena tretjina vrednosti.

5. SELO — 8 oddelkov

— Lokacija bo določena v skladu z zazidalnim načrtom za to področje.

— Program predvideva vključitev 160 otrok v starosti od 2 do 7 let.



Eden od novih vrtcev

Gradnja vrtcev v obdobju 1981—1985

— Investicijska vrednost znaša 28.800.000,00 din.

nadomestna gradnja za enoto Mojca, ki gre v rušenje zaradi razširitve hotela Paka.

— Investicijska vrednost znaša 36.000.000,00 din.

6. MOJCA — 10 oddelkov

— Lokacija še ni določena. Izvršni odbor OSOV si bo prizadeval, da bo vrtec zgrajen na območju centra Velenje, ker bo 5 oddelkov kot

7. GABERKE — 1 oddelek

— Po dogovoru v krajevni skupnosti Gaberke, bo skup-

nost otroškega varstva financirala le nabavo opreme in ureditev otroškega igrišča, v skupnem znesku 400.000,00 din.

8. SKORNO — FLORJAN — 1 oddelek

— Sofinanciranje izgradnje doma krajanov v znesku 1.200.000,00 din, kar vključuje tudi stroške za

nabavo opreme in zunanjo ureditev (otroško igrišče).

— Priprave in dogovori tečejo v krajevni skupnosti, kjer bo po potrebi sodelovala tudi skupnost otroškega varstva.

PRIPOMBA:

Cene za vse objekte so izračunane plansko, po cenah leta 1979.

Gradnja novega PTT centra v Velenju

Čeprav na zborih delovnih ljudi in občanov v pripravah na tretji samopriskpevek občanov ni bilo vprašanja, ali je nova pošta v Velenju potrebna, pasoposamezniki zagovarjali mnenje, da bi se naj sredstva samopriskpevka občanov v višini 70. milijona din dala za izgradnjo novega PTT centra v obliki povratnih sredstev. Finančna konstrukcija, ki je priložena tej informaciji, pa nas opozarja, da takšne zahteve ni mogoče uresničiti, če sploh želimo zgraditi novo pošto. Iz te finančne konstrukcije je namreč razvidno, da se bo pretežni del sredstev za to investicijo pridobil iz naslova posojil, kar pomeni, da bo moralo podjetje za PTT promet nositi tudi vse anuitete za to investicijo. Če samo to predstavlja velike obveznosti OZD za PTT promet. Če pa ob to postavimo še zahtevo, da bi morala ta OZD vrniti še 70.000.000 din sredstev samopriskpevka, pomeni takoj nerealnost razmišljanja o tej investiciji.

Seveda je še druga možnost, namreč, da anuitete za ta del sredstev prevzame naše združeno, delo poleg 30. milijona din, kolikor bi tudi sicer naj bil delež našega združenega dela pri tej investiciji. Če pa smo se odločili, da bomo utrjevali gospodarsko situacijo v naslednjih letih tudi tako, da bomo vsi skupaj, kot posamezniki, prispevali svoj delež k stabilnejšemu gospodarskemu razvoju, potem je gotovo bolj prav, da ta sredstva samopriskpevka damo za izgradnjo PTT centra kot naš lastni delež k tej prepotrebni investiciji.

Kakšen je namen in pomen te investicije, pa je razvidno iz drugega dela te informacije, ki jo je pripravilo podjetje za PTT promet Celje:

Namen izgradnje novega PTT centra Velenje:

Z izgradnjo novih poslovnih prostorov bo rešena prostorska stiska in funkcionalna ureditev. Tako bo omogočeno normalno delo z uporabniki ptt storitev, priprava pošiljk za odpravo in normalizirani pogoji dela ob dohodku pošiljk. Poleg tega bo omogočena normalna priprava pošiljk za dostavo in izdajo pošiljk.

Urejeni bodo potrebni pomožni prostori in prostori za motorna vozila. Omogočena bo pa tudi uvedba vseh vrst šalterske mehanizacije in mehanizacije notranjega transporta.

Sedanji prostori PTT enote so bili zgrajeni pred 15 leti. Za takratni čas in razmere je bil prostor relativno soliden in tudi dovolj velik.

Z ozirom na hiter razvoj mesta, porast števila prebivalcev, pošiljk in nove delovne sile, sedanji prostori več ne odgovarjajo za normalno poslovanje, še manj pa za uvajanje sodobne poštno mehanizacije.

Nova vozliščna ATC v Velenju, katere vključitev v obratovanje načrtujemo v novem srednjeročnem obdobju, bo pomenila veliko pridobitev v komunikacijskem sistemu energetske-industrijskega bazena Šaleške doline.

V novem PTT centru bo montirana dvonivojska avtomatska telefonska centrala. Del opreme bo namenjen vzpostavljanju medkrajevnih in mednarodni zvez, del, pa lokalnim potrebam. Z izbiro takšnega sistema v elektronski izvedbi bo dosežena izvedena prostorska in ekonomska racionalizacija, saj sistemi s centralno vodenim procesom, omogočajo takšne in podobne kombinacije, ob uporabi le enega računalnika.

Planirana zmogljivost nove ATC znaša 420 medkrajevnih in mednarodnih zvez hkrati ter 10.000 lokalnih priključkov za potrebe Velenja in njegove bližnje okolice. V procentih bi novo pridobitev izrazili takole: medkrajevne in mednarodne kapacitete bodo povečane za 235 % lokalne pa za 333 %.

Poleg povečanih zmogljivosti v lokalnem ter medkrajevnem in mednarodnem prometu bo z novo ATC prižgana še zelena luč, za razširitve obstoječih ATC v Šoštanj in Šmartnem ob Paki in povečavo ATC v Topolšici, Vinski gori, Arnačah itd.

Tudi v smeri Koroške je predvidena direktna povezava z vozlišči v Slovenj Gradcu, Dravogradu, na Prevaljah in v Radljah.

Za doseg prometa brez vsake prekinitve v medkrajevnem in mednarodnem smislu je načrtovan dvojni sistem prenosa do glavne ATC v Celju. Gre za ločena snopa zvez po podzemnem kablu in radio-relejni napravi večjih kapacitet.

Tovrstno medkrajevno omrežje bo slej ko prej tudi hrbenica velikega integralnega sistema prenosa podatkov, ki ga načrtujemo v naslednjih desetletjih.

Poleg bistveno večjih kapacitet bo uvedba elektronskega načina komutiranja, prenesla še množico manjših pa vendar zelo pomembnih novosti, kot n. pr.: tastaturno izbiranje, precejšnje pohititve pri vzpostavljanju zvez, veliko zanesljivost delovanja, boljše kvaliteto slušnosti in razumljivosti, sprotno evidenco tarifiranja itd.

3. Predračunska vrednost:

— osnovna sredstva	262.900,00 din
— prisp. za energ.	12.000.000 din
— obratna sredstva	2.000.000 din
	<u>276.900.000 din</u>

4. Predvideni viri financiranja:

— lastna sredstva	3,9 %	10.700.000 din
— kredit Ljubljanske banke	18,0 %	50.000.000 din
— kredit PH	12,7 %	35.000.000 din
— kredit dobavitelja opreme	29,3 %	81.200.000 din
— združeno delo občine Velenje		
n sredstva samoprispjevka	36,1 %	100.000.000 din
SKUPAJ	100 %	<u>276.900.000 din</u>

5. Izgradnja objekta je razdeljena na naslednje etape:

I. etapa:	objekt PTT center Velenje	102.100.000 din
II. etapa:	— oprema VATC Velenje	85.000.000 din
	— montažni material, montažna dela	23.500.000 din
	— RR sistem	31.000.000 din
	— kanalizacija	11.000.000 din
	— energetski prispevek	12.300.000 din
	— (na celoto)	
	— obratna sredstva	<u>276.900.000 din</u>

6. Pri finančni konstrukciji je investitor predvidel koriščenje virov v naslednjih letih:

	v 000 din					
	1979	1980	1981	1982	1983	1984
Lastna sredstva	2.000				8.700	
Združena sr. upor.						
Kredit LB		10.000	40.000			
Kredit PH (poštne hranilnice)			5.000	9.300	20.700	
Kredit dobaviteljev opreme				67.900	13.300	
Združeno delo občine Velenje in sredstva samoprispjevka		50.000	25.000	25.000		
	<u>2.000</u>	<u>60.000</u>	<u>45.000</u>	<u>102.200</u>	<u>67.700</u>	

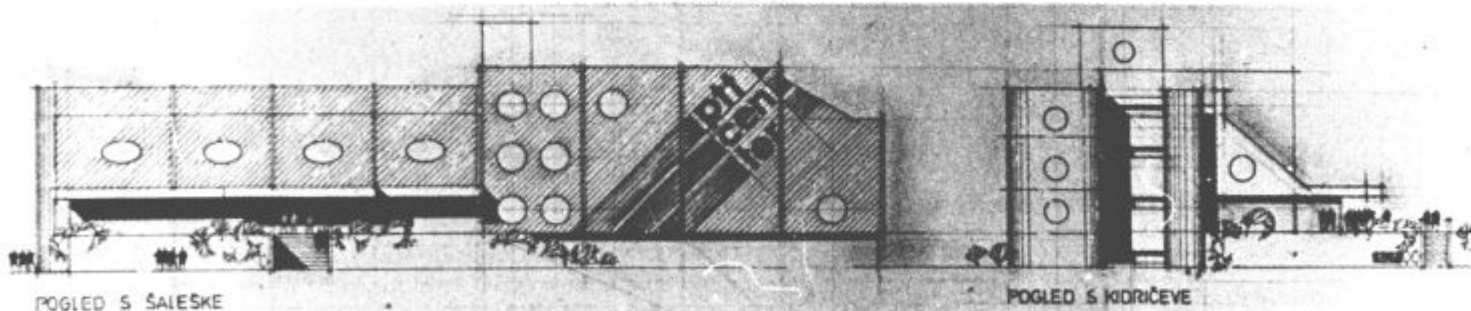
Opomba: pri programski vrednosti I. etape so ocenjene tudi podražitve s predpostavko, da bo izgradnja končana v letu 1981. V II. etapi so podražitve upoštevane le delno.

7. V letu 1980 načrtujemo začetek izgradnje stavbe PTT centra v Velenju. V ta namen bo potrebno zagotoviti naslednja sredstva:

1. Združeno delo občine Velenje in sredstva samoprispjevka 25.000.000 din

2. Premostitveni kredit LE združenega dela obč. Velenje 25.000.000 din
 3. Kredit Ljubljanske banke 50.000.000 din

Celotna sredstva je potrebno zagotoviti pred pričetkom del, zaradi pridobitve gradbenega dovoljenja. Pri tem opozarjamo, da bo potrebno najeti kredite pod ugodnejšimi pogoji, kot jih nudijo banke in dobavitelji.



Podoba novega PTT centra v Velenju

Radio Velenje

20. aprila

Radio Velenje se bo v nedeljo, 20. aprila, ko bomo delovni ljudje in občani občine Velenje odločali na referendumu za uvedbo tretjega krajevnega samoprispjevka, oglasil s posebno oddajo že ob 7. uri.

Radio Velenje oddaja na ultrakratkovalovnem območju na frekvencah
 88,9 MHz — oddajnik Velenje
 97,2 MHz — pretvornik Plešivec

Program izgradnje izobraževalnih objektov

Vzgoja in izobraževanje sta poleg svobode in kulture največji družbeni vrednosti, zato je vlaganje v vzgojo in izobraževanje najlepša dota, ki jo lahko damo svojim potomcem.

V občini Velenje je bila v vsem preteklem obdobju posvečena velika skrb za področje vzgoje in izobraževanja. Hiter razvoj, zlasti mesta Velenja in občine kot celote, pa narekuje vedno nova vlaganja, zlasti v šolski prostor, saj se število prebivalcev in šoloobveznih otrok naglo večja. Posebno kritično je zlasti v naglo rastočih novih zaselkih, kot so Šalek — Gorica, Šalek II. itd. kjer bo potrebno poleg šolskih in vzgojno-varstvenih objektov zgraditi tudi nekatere druge objekte infrastrukture, da ne bodo le spalni sateliti, ampak kot urejena urbana celota in

bodo lahko kot krajevne skupnosti polno zaživel.

V planskih izhodiščih občinske skupščine in razvojnih programih izobraževalne skupnosti za novo srednjeročno obdobje je močno poudarjena potreba po širjenju kapacitet šolskega prostora, če hočemo odpraviti eno in pol ter dvoizmenski pouk in tako zagotoviti najosnovnejše pogoje za postopen prehod na celodnevno šolo.

V programu tretjega samoprispevka sta poleg drugega tudi VI. osnovna šola in glasbena šola.

Sredstva samoprispevka občanov so najplemenitejši vir in odraz velike solidarnosti in zavesti občanov. Žal pa se teh sredstev zbere premalo za vse velike potrebe in zahtevne objekte.

V gradnji je V. osnovna

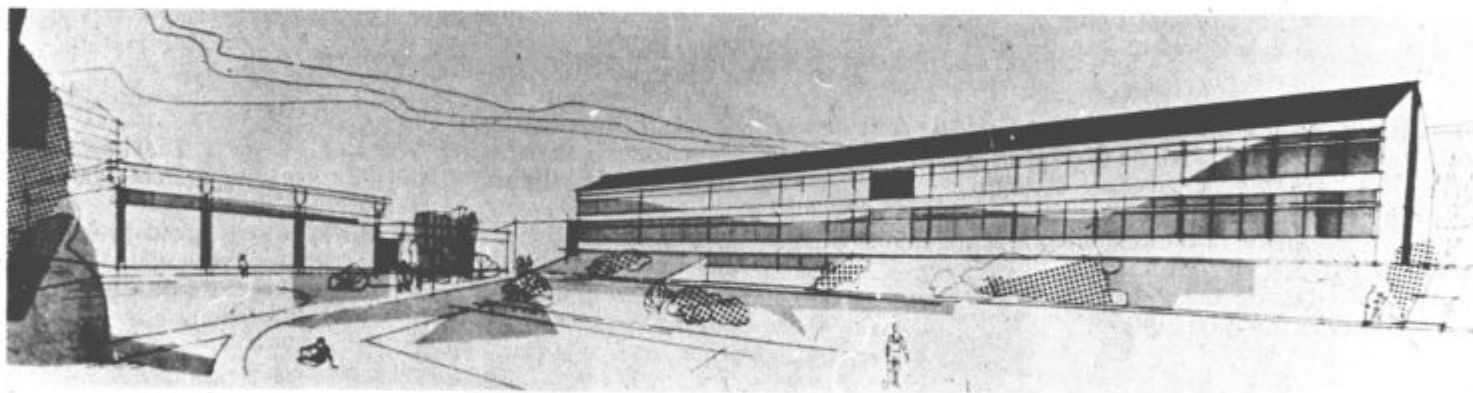
šola, ki se po finančni konstrukciji zajeda še v sredstva, ki se bodo zbirala v letu 1981.

Na dolgu je manjša telovadnica v Pesju, ki jo bomo začeli graditi v letošnjem letu.

Želimo poudariti, da je v upravljanju in vzdrževanju vzgojnoizobraževalnih organizacij do sedaj že 17 osnovnošolskih objektov, ki so tudi potrebni tekočega vzdrževanja in adaptacij. Vsega ne bo mogoče opraviti v tem obdobju. Predvidevamo pa, da bi z združenimi sredstvi, zbranimi iz redne prispevne stopnje in s sofinanciranjem krajevnih skupnosti, dozidali v Šentilju dve učilnici in manjšo telovadnico, sofinancirali adaptacijo šole v Paki in sofinancirali adaptacijo šole Ravne, kjer bi tudi pridobili dve dodatni učilnici ter dodatni

prostor za jedilnico. Adaptacije in obnove je potrebna tudi šola v Škalah ali pa nadomestna gradnja, v kolikor bo prišlo do ugrezanja. Za vse omenjene dozidave in obnove bomo rabili približno 20 milijonov din.

VI. osnovna šola, kot osrednji objekt, bo po zazidalnem načrtu stala v soseski Šalek III., Velenje vzhod. Lokacija je v zazidalnem načrtu, ki ga je sprejela skupščina občine Velenje, že določena. Šola bo sprejela do 700 učencev v eni izmeni, oziroma bo imela 24 oddelkov z vsemi drugimi potrebnimi prostori in objekti ter telovadnico. Pri projektu bomo iskali predvsem dobro funkcionalnost in cenenost objekta na osnovi standardov in normativov in možnost ponovitve katerega od preizkušenih obstoječih projektov.



Takšna naj bi bila nova osnovna šola

Nova glasbena šola v Velenju

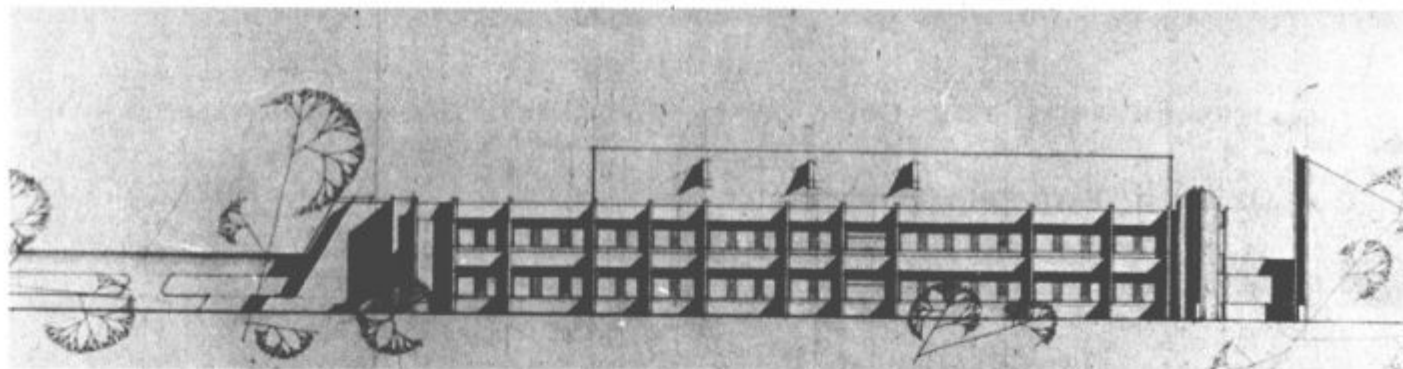
I. PROGRAMSKA ZASNOVA

Objekt nove glasbene šole je zasnovan tako, da bodo v njem, poleg prostorov glasbene šole, še stalni prostori za glasbene amaterske skupine v Velenju, ki imajo sedaj neustrezne vadbene prostore (rudarska godba in moški pevski zbor „Kajuh“) ali pa jih sploh nimajo (mešani pevski zbor „Gorenje“ in Šaleška folklorna skupina). Te skupine bodo delno uporabljale tudi prostore (v večernih urah), ki so sicer namenjeni glasbenemu pouku. Poleg zgoraj opisanega bo v velikih učilnicah tudi glasbeni del umetnostne vzgoje vsega bodočega usmerjenega izobraževanja (sedanji RŠC in gimnazija, ki za ta pouk prav tako nimata ustreznih

prostorov!). S pridobitvijo stalnih prostorov amaterskim glasbenim skupinam se bo v celoti spraznil Kulturni dom Velenje, ki bo v bodoče namenjen samo gledališki dejavnosti, za katero je bil namenjen in tudi grajen, in katere delo je sedaj popolnoma onemogočeno, ker vse prostore (tudi garderobe, fundus, hodnike) uporablja glasbena šola.

Velikost novih prostorov (2800 kv. m) bo omogočala pouk za približno 750 učencev nižje stopnje v 1,5 izmene, kar bo leta 1985 predstavljalo 15 % vse osnovno šolske populacije; omogočala pa bo pouk tudi 60 do 80 učencev na srednji stopnji glasbenega izobraževanja, ki jo načrtujemo v novem srednjeročnem obdobju.

Pri tej velikosti šole je nujna še tale opomba: velikost



Poslopje glasbene šole

nove šole bo pri dveh popolnih izmenah zadoščala nekako do konca leta 1990. V tem času bomo verjetno gradili še nove osnovne šole (število osnovnošolskih otrok se bo večalo), nove glasbene šole pa v tem stoletju sigurno ne bomo več gradili.

Torej: Nova glasbena šola prav gotovo ni prevelik objekt (prej premajhen), saj že v samem začetku upošteva 1,5 izmene šolskega pouka!

Če bomo hoteli po letu 1990 zadostiti tem pogojem (do 15 % osnovnošolske populacije v 1,5 izmene) bo potrebno v okviru novo zgrajenih osnovnih šol zagotoviti potrebne prostore tudi za glasbeno izobraževanje, seveda primerno prirejeno, in sicer pri vsaki osnovni šoli (tako osnovno šolo gradijo že v Kopru).

II. PROSTORSKA UREDITEV

Zgradba je projektirana skoraj v celoti dvo etažno, razen dvoranski del, ki sega nad gabarit dvoetažnosti. Prav tako je tudi prostor za vadbo rudarske godbe samo enoetažen. Del objekta smo podkletili s tem, da smo v klet namestili zaklonišče ter energetski del objekta.

Osrednji šolski prostor je mala dvorana (cca 250 sedežev), ki jo ostali prostori oklepajo, sama dvorana pa bo lahko služila tudi večnamensko: komorni koncerti, eventualna snemanja za radio (če bi vgradili najosnovnejše snemalne naprave), razne druge prireditve.

GROBE IZMERE

— klet, zaklonišče za 80 do 100 oseb	100 kv. m
— pritličje	
učilnice, kabineti, knjižnica, zbornica, dve pisarni, sanitarije z garderobami, mala dvorana in prostor za rudarsko godbo	1763 kv. m
— nadstropje	
učilnice, kabineti, pevska soba, sanitarije, hodniki z garderobami	940 kv. m
SKUPAJ	2800 kv. m

III. INVESTICIJSKI PROGRAM

Investicijski program obsega: pridobivanje dokumentacije, odkup zemljišča, idejne in gradbene projekte, celotno izgradnjo in notranjo opremo objektov in zunanjo ureditev. Po cenah iz septembra 1979 predvideva investitor:

— pridobitev zemljišča	3 600 000 00 din
— idejni in gradbeni projekti	1 796 272 00 din
— pripravljalna dela in razna soglasja	6 361 989 50 din
— zemeljska dela	1 003 379 00 din

— temelji	1 244 239 00 din
— zaklonišče	1 058 366 00 din
— ostala gradbena dela	18 478 612 00 din
— obrtna dela	10 750 105 00 din
— kanalizacija (notranja)	230 000 00 din
— instalacije (ocenjeno)	
a) vodovod	850 682 00 din
b) radiatorsko ogrevanje	688 400 00 din
c) ventilacija	1 820 000 00 din
č) filtrovent. n. zaklonišča	265 480 00 din
d) elektroinstalacija zaklonišča	242 483 00 din
e) elektroinstalacija za luč in moč (brez topl. podpostaje)	1 687 312 00 din
f) signalizacija, telefon, snemanje	266 274 00 din
g) strelqvod	255 400 00 din
h) zunanja razsvetljava	250 000 00 din
— zunanja ureditev	3 641 750 00 din
— notranja oprema (tudi učila), ocena ni dokončna	8 036 528 50 din
SKUPAJ	62 527 272 00 din

V investicijskem programu pa niso zajeti stroški toplotne podpostaje in trafo postaje ter zunanjih priključkov!

IV. TRENUTNO STANJE

- izdelani so vsi gradbeni projekti
- pridobljena je vsa dokumentacija tako, da lahko pridobimo gradbeno dovoljenje
- opravljena so pripravljalna dela: prestavitev glavnega vodovoda, glavnega električnega kabla, prestavitev in priključek na glavno kanalizacijo, ureditev gradbišča.

dosedaj opravljena dela (cena):

— projekti	1 796 272 00 din
— zemljišče	3 600 000 00 din
— pripravljalna dela	2 100 000 00 din
— razna soglasja	1 200 000 00 din
— drugi stroški	500 000 00 din
SKUPAJ	9 196 272 00 din

ZAKLJUČEK

Sedanje stanje objekta (po pripravljalnih delih) je treba takoj urediti, in sicer:

- odpeljati odvečno zemljo,
- urediti zelenice pred bloki,
- urediti dovoz do osnovne šole „Anton Aškerc“ (usedline pri kanalizaciji),
- zapreti vhod na gradbišče.

Seznam volišč po krajevnih skupnosti

1. KRAJEVNA SKUPNOST BELE VODE

VOLIŠČE:

1. Osnovna šola

2. KRAJEVNA SKUPNOST BEVČE

VOLIŠČE:

1. Gasilski dom

3. KRAJEVNA SKUPNOST CIRKOVCE

VOLIŠČE:

1. Osnovna šola

4. KRAJEVNA SKUPNOST DRUŽMIRJE-GABERKE

VOLIŠČE:

1. Dom družbenopolitičnih organizacij

2. Pri Ivanu Apatu-Tamšetu (145)

5. KRAJEVNA SKUPNOST GORENJE

VOLIŠČE:

1. Zadrugi dom

2. Gasilski dom Paška vas

3. Prostor lovskega društva Skorno

6. KRAJEVNA SKUPNOST LOKOVICA

VOLIŠČE:

1. Prostori kmeta Škruba

2. Zadrugi dom

7. KRAJEVNA SKUPNOST PAKA

VOLIŠČE:

1. Osnovna šola

2. Pri Avberšku—Paški Kozjak 27

8. KRAJEVNA SKUPNOST PLEŠIVEC

VOLIŠČE:

1. Osnovna šola

9. KRAJEVNA SKUPNOST PODKRAJ — KAVČE

VOLIŠČE:

1. Podkraj

2. Kavče — pri Majorju

10. KRAJEVNA SKUPNOST RAVNE

VOLIŠČE:

1. Osnovna šola Ravne

2. Posestvo Pristava

11. KRAJEVNA SKUPNOST SKORNO-FLO-RJAN

VOLIŠČE:

1. Pri Turineku

12. KRAJEVNA SKUPNOST ŠENTILJ

VOLIŠČE:

1. Prosvetni dom Arnače

13. KRAJEVNA SKUPNOST ŠKALE

VOLIŠČE:

1. Gasilski dom

14. KRAJEVNA SKUPNOST ŠMARTNO OB PAKI

VOLIŠČE:

1. Krajevni urad Šmartno ob Paki

2. Gasilski dom

15. KRAJEVNA SKUPNOST ŠOŠTANJ

VOLIŠČE:

1. Krajevni urad Šoštanj

2. Osnovna šola Biba Röck

3. Osnovna šola Karel Destovnik-Kajuh

16. KRAJEVNA SKUPNOST TOPOLŠICA

VOLIŠČE:

1. Prosvetni dom

2. Pri Adamu

3. Pri Janezu — v Lajšah

17. KRAJEVNA SKUPNOST VELENJE — DE-SNI BREG

VOLIŠČE:

1. Samski dom Gradis

2. Vrtec Kekec

3. Dom za varstvo odraslih

4. Šola RŠC

5. Kavarna REK — DPG

6. Osnovna šola Anton Aškerc

18. KRAJEVNA SKUPNOST VELENJE — LEVI BREG

VOLIŠČE:

1. Stavba družbenopolitičnih organizacij

2. Delavska univerza

3. Avla skupščine občine

4. Društvo kinologov

5. Vrtec Mojca

6. Prostori združenja obrtnikov, Foitova 8

7. Prostori AMD

8. Prostori hišnega sveta Foitova 2

9. Poslovalnica Jugotrans

10. Prostori hišnega sveta Jenkove 9

11. Prostori krajevnih skupnosti, Jenkova 3

19. KRAJEVNA SKUPNOST KONOVO

VOLIŠČE:

1. Dom družbenopolitičnih organizacij

2. Pri Cevzarju—Šembric

3. Trgovina ERA — Selo

20. KRAJEVNA SKUPNOST PESJE

VOLIŠČE:

1. Prosvetni dom Pesje

21. KRAJEVNA SKUPNOST VELENJE — STARA VAS

VOLIŠČE:

1. Otroški vrtec Rožle

22. KRAJEVNA SKUPNOST STARO VELENJE

VOLIŠČE:

1. Prostori kmetijske zadruge ERA

23. KRAJEVNA SKUPNOST ŠALEK — GORI-CA

VOLIŠČE:

1. Gasilski dom Šalek

2. Krojaštvo Matoša

3. Prostori hišnega sveta Veljka Vlahoviča 40

4. Prostori hišnega sveta Veljka Vlahoviča 42

5. Prostori hišnega sveta Veljka Vlahoviča 44

6. Prostori hišnega sveta Vrnjačke Banje 1

7. Prostori hišnega sveta Vrnjačke Banje 3

8. Prostori hišnega sveta Vrnjačke Banje 4

9. Prostori hišnega sveta Vrnjačke Banje 6

10. Prostori hišnega sveta Veljka Vlahoviča 38

11. Prostori hišnega sveta Vrnjačke Banje 2

12. Prostori hišnega sveta Vrnjačke Banje 5

13. Prostori hišnega sveta Vrnjačke Banje 7

14. Prostori hišnega sveta Veljka Vlahoviča 37

24. KRAJEVNA SKUPNOST VELENJE — ŠMARTNO

VOLIŠČE:

1. Osnovna šola Veljko Vlahovič

25. KRAJEVNA SKUPNOST ZAVODNJE

VOLIŠČE:

1. Prosvetni dom Zavodnje