



KMETOVALEC

GLASILO KMETIJSKE DRUŽBE V LJUBLJANI

VINARSKEGA DRUŠTVA

IN KONJEREJSKEGA DRUŠTVA ZA DRAVSKO BANOVINO V MARIBORU

Inserati se računajo po naslednjih cenah:

1/4 strani	Din 80.—	1/2 strani	Din 350.—	3/4 strani	Din 1000.—
1/3 strani	Din 160.—	2/3 strani	Din 500.—	1/1 strani	Din 2000.—
1/2 strani	Din 250.—	1/1 strani	Din 700.—	Priloga listu stane	Din 100 za 1000 kom.

Mala naznanila do 20 besed stanejo Din 20.—, vsaka nadaljna beseda 1 Din.

štev. 18.

V Ljubljani, 30. septembra 1931.

Leto 48.

Kmetijska družba ima za svoje ude v zalogi naslednje kmetijske potrebščine:

Njene zaloge se nahajajo: v Ljubljani, Turjaški trg 3; v Mariboru, Meljska cesta 12; v Celju pri kolodvoru; v Brežicah pri Zvezi kmetijskih podružnic; v Ivanjkovcih pri Lovro Peto-varju; v Murski Soboti pri kmetijski podružnici; v Novem mestu pri kmetijski podružnici; na Rakeku pri Matevž Stržaju; v Ptuj pri Kmetijskem društvu.

Umetna gnojila.

Cene veljajo za nadrobne in vagonse pošiljave.

Apneni dušik 16%, v vrečah po Din 195 za 100 kg, v pločevinastih posodah Din 210 franko vsaka postaja, če se naroči najmanj 1000 kg. Na drobno Din 200, oziroma Din 215 za 100 kg, franko skladišče. Za 1 ha 200 do 300 kg.

Cilski soliter, 15,5% dušika, v vrečah približno po 100 kg po Din 3.— za kg. Pri vagonem in polvagonem odjemu cena po dogovoru.

Kaljeva sol 42%. Na drobno po Din 164 za 100 kg, vreče po 50 kg stanejo Din 85. Za 1 ha 200—300 kg. Pri vagonem in polvagonem odjemu cena po dogovoru.

Kostni superfosfat 18/20%. Cena Din 124 za 100 kg Ljubljana-Maribor. Na hektar 300 kg. Pri pol ali vagonem odjemu cena po dogovoru.

Mešano gnojilo K. A. S. mineralno, ki vsebuje 8% kalija, 2% dušika in 8% fosforove kisline po Din 130 za 100 kg.

Nitrofoskal-Ruše, mešano gnojilo, 8% kalija, 4% dušika in 8% fosforove kisline po Din 138 za 100 kg. Vreče po 50 in 75 kg, franko vsaka postaja, če se naroči najmanj 1000 kg. Na drobno Din 144 za 100 kg. Za 1 ha 400 do 600 kg.

Razklejana kostna moka, 30% tona, 2% dušika po Din 110.— za 100 kg. Vreče po 100 kg. Za 1 ha 250 do 300 kg.

Rožena moka, izborna dušičnato gnojilo za vinograde po Din 220.— za 100 kg. Vreče po 100 kg. — Za 1 ha 300—500 kg.

Rudninski superfosfat 16% po Din 90.—, 100 kg. Pri pol ali vagonem odjemu cena po dogovoru.

Surova kostna moka z 10—12% fosforove kisline in 4% dušika po Din 110 za 100 kg. — Za 1 ha 300—400 kg.

Thomasova žlindra 18%, po Din 98, vsak odstotek po Din 6.— več za 100 kg. Pri vagonem odjemu cene po dogovoru. Opozorjamo vse naročnike, da se ne moremo vezati na 18%no blago, ker moramo prevzeti žlindro od tovarne le od 18—20%. Tovarne zamorejo blago dobavljati le po izpadu produkcije.

Semena.

Ječmen, ozimni po Din 2.50 za 1 kg.

Porzol, sredstvo za uničevanje smetljivosti zavitek 200 gr po Din 15, očisti 100 kg semena. 1 kg Din 48, 5 kg Din 46 za kg.

Uspulum, sredstvo za uničevanje smetljivosti v zavitkih po 250 g po 32 Din.

Krmila.

Klajno apno v izvornih vrečah, težkih 50 kg po Din 2.75 za kg, na drobno Din 3.80 za kg.

Lanene tropine za 38/40% beljakovin in tolsče po Din 2.50 za 1 kg v vrečah po 50 kg.

Ribja moka v originalni vreči 100 kg po Din 7 za kg, na drobno Din 8.— za kg.

Ribje olje za živino v ročkah po 3 kg = 70 Din; se pošilja po pošti; v steklenicah po 1/2 litra Din 18.—, v steklenicah po 1 1/2 l Din 30; v posodo kupca po 22 Din za kg.

Promiul, pravilno sestavljena krma za perutnino, pospešuje nesnost kokoši. Na drobno po 11 Din kg.

Živinska sol v vrečah po 50 kg za Din 82 (samo v Celju).

Pekk hrana za živino z vitaminom po Din 62 za kg.

Rudninski kamen za lizanje komad Din 12, aluminijasti obroč k temu Din 15.

Živinorejski in mlekarški predmeti.

Slamozreznica KS 2A za ročni pogon Din 2000.

Slamozreznica Kōla H320 za motorni pogon po Din 3200.

Slamozreznice Borek: JS8 po Din 1680, VS10 po Din 1890, VFS12 po Din 2200, VFSR12 z verigo po Din 2250, VFS14 z verigo po Din 2770, Alpina 12 po Din 2350, HLC za ročni pogon ali motorni pogon po Din 2600, z varnostno varovalko Din 2800, EAS za motorni pogon Din 3400, z varovalko Din 3700, EBBS za motorni pogon Din 3800, z varovalko Din 4100, Rapid 12 po Din 4300, z varovalko Din 4700.

Drobiljač (šrotar) za oves EMO po Din 2000.

Repereznicca Borek EWC po Din 980, EWL po Din 740, EWO po Din 740.

Repereznicce, domače, male po Din 370, velike po Din 700.

Telečji napajalniki po Din 130.

Gumijevi seski za napajalnike po Din 30.

Gobčni odpiraci Expres Din 150 za komad.

Posnemalnik Vega E za 75 lit po Din 1250, E2 za 100 lit po Din 1400, F za 140 lit po Din 2000; G za 200 lit po Din 3800. „Baltic“ posnemalnik HF za 35 lit. Din 700, KI 10 lit. po Din 1850, za 130 lit. s podstavkom Din 2750.

Pinje št. 1 za 5 lit. po Din 620, št. 2 za 10 lit. po Din 750.

Laktodensimeter (za določanje gostote mleka) po profesorju Gerberju po 50 Din.

Srišče dansko originalno Hansenovo v prahu (iz Kodanja), v škatljah po 25 gr po Din 12, 50 gr po Din 20, 100 gr po Din 40, 500 gr po Din 180.

Brzoparilnik Alfa s pocinkanim kotlom, 50 literski po Din 1250; 80 literski po Din 1625.

Brzoparilnik Wema z bakrenim kotlom, 90 literski po Din 1700.

Brzoparilnik domači, s pocinjenim kotlom 60 literski po Din 1030; 80 literski po Din 1150.

Garkon zoper živalske kožne bolezni 15 Din.

Živnozdravniški predmeti (češki izdelek); požiralnikove cevi za teleta po Din 70, za goved po Din 180; trokarji za teleta po Din 70, za goved po Din 70, irigatorji kompletni (po 3 litre)

po Din 80; obroči za bipe poniklani po Din 26, navadni po Din 22; toplomer za merjenje vročine po Din 25 in 30; znamke za perutnino celoidne po Din —25 za komad, aluminijaste z številkami po Din —75 za komad, ušesne znamke za živino po Din 1.50 za komad.

Sikuro, hlevski odpenjač komad Din 10.

Sadjarski in vrtnarski predmeti.

Arborin, sredstvo zoper drevesne škodljivce, v steklenicah po 172 kg po Din 20, v rockah po 372 kg Din 50; v sodih po 100 kg po Din 10 za kg, v sodih kupca po Din 11 za kg.

Solbar, zavitki po 1 kg Din 26, po 5 kg Din 22 za kg.

Nosprasen, zavitki po 5 kg Din 24 za kg, 1 kg Din 30.

Agritox v posodah po eno šestnajstinko litra po Din 18, po četrti litra po Din 40.

Arsol po 500 gr po Din 25.

Sulfarol 500 gr po Din 25.

Cepilna smola v škatljicah po 1/2 kg po Din 8; v škatljicah po 1/4 kg po Din 15; 1/2 kg po Din 28.

Garkon zoper rastlinske škodljivce 15 Din.

Najboljši cepilni noži, pripravi za vse načine cepjenja sadnega drevja od Din 33 do Din 102.

Brusni kamni za Kundejevo blago po Din 15.—, 25.— in 46.—.

Prvovrstni vrtni noži, (obrezači) od Din 50 do Din 54.

Navadne drevesne škarje za obrezovanje sadnega drevja in tri od Din 20 do Din 42.

Drevesne škarje za obrezovanje vrhov, rezanje cepičev in goseničnih gnezd Din 135 do 150, **peresa k škarjam** po Din 1.

Drevesne škarje Kunde od Din 40 do 190.

Drevesne žage Din 40 do 90.

Drevesne sčeti (krtače), za čiščenje debel in vej na starim drevu od Din 18 do Din 40.

Strgule za drevje po Din 26.—.

Škropilnice ročne, Perras, ponikljane 1 lit. Din 220. Podaljšane cevi za te škropilnice po Din 20.— za komad.

Škropilnice za sadno drevje in hmelj „Unkum“ od tvrdke „Nechville“, ročno-prevozne z dvema cevma po 3 m, štirimi podaljševalnimi cevma po 75 cm, 2 bambusovimi cevma po 4 m in patentnim razpršilnikom Din 2600.

Samodelna nahrbtna škropilnica A. H. 20 tvrdke Nechwile s 4 m dolgo bambusovo cevjo skupno po Din 1200.

Samodelna nahrbtna škropilnica Vega francoski sistem z 4 m dolgo bambusovo cevjo skupno po Din 1540.

Samodelne nahrbtne škropilnice K, 8 litrov po Din 960.—, 12 litrov po Din 1040.—, 16 litrov po Din 1200.—, vse z 4 metersko bambusovo cevjo.

Škropilnice, rličkove nahrbtne po sistemu Jessernigg po Din 740 komad, s pumpo na poteg po Din 740 za komad.

Razpršilnik Flick za visoko drevje po Din 110 za komad.

Sadni mlin Weis Din 3500.

Sadni mlini „K“ Din 1350.—.

Saxonia aparat za konzerviranje sadja Din 180 za komad.

Sadni obrači od Din 15 do Din 40.—.

Grozni mlin Ela po Din 1080.

Grozni rebljač Weiss po Din 4000.

Rebljalne mreže, pocinkane in bakrene žice za rebljanje grozjda, pocinkane po Din 420, bakrene po Din 520.

Stiskalnice za sadje 65 litrov po Din 1200, 100 litrov po Din 1850.

Škarje za striženje mej od Din 40 do Din 120.

Papirnat drevesni pasovi za lovljenje mrčesa po Din 3 za meter.

Papir za lepljive pasove po Din 1 za meter. Dobi se v ovitkih po 50 metrov.

Tobačni izvleček v sodih po približno 200 kg po 5 Din kg na drobno v pločevinastih kantah po 4 in pol kg vsebine po 40 Din, v steklenicah po 2 kg po 15 Din in po 1 kg po 8 Din z embalažo vred. Po pošti se razpošilja le pločevinaste kante, **Rafija ličeje**, kg po 18.— Din.

Vilaste lopate za rahlanje zemlje po Din 90.

Vrtne zalivalke „Jalag“ 10 lit. Din 160, 12 lit. 180, 14 lit. Din 200, 16 lit. Din 215, 3 lit. Din 155.

Vinogradniški in kletarski predmeti.

Azbest Clarit za čiščenje vina po Din 80 za kg.

Foonit za čiščenje vina po Din 80 za kg.

Saloidin (antiklor natrijev tiosulfat) v sodih po ca 300 kg, a Din 5.60 za 1 kg, v manjših količinah po Din 6.— za 1 kg.

Uranlja zelenilo v zavitkih po 1 kg a Din 60, po 1/2 kg Din 33.—, v zavitkih po 15 dkg Din 15.—.

„Stopp“ nastavke za škropilnice (hipni zatvor iz medenine) sistem Fr. Nechwille po Din 140.

Trtne škropilnice, bakrene, original Vermorel po Din 480,

prava francoska **Superieur** po Din 500, in original **Austria** po Din 500 za komad.

Potrebščine k škropilnicam: kolenca po Din 10, **razpršilnik Deut** po Din 130, **navadni razpršilnik** po Din 16. **Prehodna pipa** z brizgalno cevjo s cedilom po Din 80 za komad.

Fenolitaleinov papir za preskušanje galične zmesi po Din 1 za zvez.

Gumijeve cevi za škropilnice po Din 15 za meter.

Gumijeve kroglice po Din 2.— do 2.50.

Gumijeve plošče po Din 10.— za 1 komad.

Zveplovi trakovi na azbestu po Din 16 za kg.

Zveplatinik za sode po Din 60 za komad.

Zveplatiniki, ročni, a Din 65 za 1 komad.

Poljedelsko orodje in stroji.

Gnojnične sesalke (gnojne pumpe) 330 cm po Din 930, 360 cm po Din 950, 390 cm po Din 975, 420 cm po Din 1000, 450 cm po Din 1025, 290/420 cm po Din 1150.

Gnojnične črpalke, domači izdelek, v dolžini 3 m Din 600, 3.30 m Din 635, 3.60 m Din 670, 3.90 m Din 705, 4.20 m Din 740, 4.50 m Din 775.

Gnojnične sesalke F 400 Din 980 F 450 Din 1000.

Gnojnična sesalka „Kremžar“, dolžina 3 m Din 1250, 3.5 m po Din 1300; podaljšek 1.50 m Din 250.

Razpršilnik za gnojnične sode po Din 110.

Robkač za koruzo EMR po Din 1120, mali ročni po Din 110.

Lopate za stihanje po Din 24.

Lopate za nakladanje po Din 24.

Grablje železne, 10 do 16 zob po Din 12.50 do 20.

Vile železne, s tremi rogli po Din 14, s štirimi po Din 15.

Vile garantirane, s štirimi rogli po Din 25, s tremi rogli po Din 23.

Francoski ključji (francozi) Rapid, mali po Din 35, veliki po Din 100 za komad.

Sackovi plugi in plužni deli:

R14MN po Din 1600, **D10MN** po Din 1050, **D9SS** po Din 1100; **D8MN** po Din 1000, **D7MN** po Din 900.— s plužno na vijake Din 1100, **D6MNR 750**, **D5MNR** Din 700, dvojni obračalni plug **BW5** po Din 1650, dvobrazdni plug **Zt19** po Din 1520, obračalni plug **NW5** po Din 1130, **NW7** po Din 1.150. Plug **E6X** po Din 700.—, **E6WN** po Din 730, **E6Y** Din 750, **K62N** po Din 1.100.

Osipalnik DHUN po Din 700. **Osipalnik BHR** a Din 400.

Glave D9SS po Din 410, **D8MN** po Din 400, **D7MN** po Din 300; **D6MN** po Din 270; **SUN** na dve brazdi 420 Din, za osipanje 300 Din; **HNW7** po Din 470, osipalnik **DHUN** po Din 480. **Glave L5** po Din 200, **L6** po Din 220, **H6WN** po Din 260.

Glave URB4 za lesene pluge po Din 150.

Lemeži za D7 po Din 30, za D6 po Din 25, za obračalne pluge po Din 35.

Piazi za D6 in D7 po Din 15 za komad.

Črtala za D8 po Din 30, za D7 in D6 po Din 25.

Deske za D6MN po Din 90; za D7MN po Din 100.

Izrovač za krompir po Din 300.

Prevozna priprava za D7, D6 po Din 190.

Kultivator FZBVR s 7 noži po Din 1600, z 9 peresnimi noži po Din 1700.

Plužna z peresnim podzemeljskim rahljačem sistem Bendhaak po Din 1.200.

Plužna na vijake po Din 650.

Plužne, enokolesne po Din 170.

Brzoklepalnik „Stubaler“ po Din 370 za komad.

Brane:

Dvodelna njivska brana 4b, široka 166, težka 62 kg a Din 700.

Trodelna njivska brana IVa, široka 2.50 m, težka 92 kg, Din 1300.

Dvodelna njivska brana I široka 2 m, težka 88 kg Din 1350.

Trodelna njivska brana Ia, široka 2.25 m, težka 107 m Din 1450.

Travniške brane z zvezdnimi členki Z. 2. široke 1.50 m, težke 47 kg Din 700.—, Z 3 široka 1.85 m, težka 57 kg po Din 780.—, Z 5, široka 1.50 m, težka 53 kg po Din 720.—.

Travniške brane z noži N 3, široke 1.80 m, težke 80 kg Din 1000. N 4, široke 1.50 m, težke 65 kg po Din 900.

Kombinirana travna in njivska brana KW1, dvodelna, široka 1.50 m, težka 60 kg po Din 950, njivska brana **KW2**, široka 2.25 m, težka 88 kg, trodelna po Din 1350.

Lahke posevne IVal po Din 520; **IVbL** po Din 450.

Brane na krožnike SEIOL Din 3500.

Planet št. 8 — kot okopalnik, osipalnik in kultivator, globočina izpremenljiva, teža okoli 40 kg, Din 650, ročni po Din 160.

Izluščevalec za deteljo EVSM Din 1650.

Triljerji (originalni Heidovi), razr. II/2 po Din 3450, V/2 po Din 4850, II/1a po Din 2350.

Heidov triljer sortator, razred XXV, znamka Ia Din 6450.

Žitočistilniki Č. po Din 1400 za komad; K. po Din 1500 za komad; Exner 4b 2000 Din.

Mlatilnica US4h 57 cm široka, za pogon z vitljem po Din 2730; US6b, 57 cm široka, za motorni pogon po Din 1940; US1 za ročni pogon Din 2550; B2, 57 cm širine, s tremi strešali Din 4200; Jura, 57 cm širine z navadnim čistilom Din 5250.

Sejalni stroj Sack 1.50 m širok, devetvrstni BETTA po Din 4550; sejalni stroj Sack 1.50 m širok, enajstvrstni BETTA po Din 4800.

Sejalni stroj Sack H9 po Din 2.700, H5b a Din 2.000.


Pracnerjev sejalni stroj *Budučnost*, trinajstvrstni po Din 4500, petnajstvrstni po Din 4800.

Senior ročne sejalice H po Din 920, L4 po Din 1.150.

Vitell (gepeli) FGB po 3000 Din; EGF transmisija za vitelj ER po Din 1630, D800 po Din 540.

Bencin motorji Lorenz 2½—3 KS Din 8000, 3—4 KS Din 10.000, 3—4 KS stabilni Din 9000, 4—5 KS prevozni Din 14.000.

PORZOL



je najsigurnejše sredstvo za prašenje semena pšenice, rži, ječmena, ovsa, itd. proti trdi ali smrdljivi srsti -glavnice, snežne plesni rži in pšenice, trde sneti ječmena itd.

Kmetovalci, ki so prošlo jesen semensko pšenico prašili s **Porzolum** proti snetjivosti in plesnobi, so imeli zdravo in bogato žetev.

Kmetovalci! Če vporabljate **Porzol**, pridelate več zdravega žita, prihranite pa 15—20% semena, delavnih moči in časa.

Zahtevajte cene in navodila na naslov:

„BILJANA“ A. D.
BEOGRAD

Tel. 3-80. Pošt. fah 423.

Glavno zalogo za Dravsko banovino in prodajo po tovarniških cenah pri

KMETIJSKI DRUŽBI
V LJUBLJANI



GENERALNO ZASTOPSTVO:



„ALPEKO“ TRGOVSKO IND. DRUŽBA Z O. Z.

LJUBLJANA — ZAGREB

TELEFON 29-30. TEL. 44-85



PORTLAND - CEMENT

Znamke „SALONA“ (Tower), „TITAN“, „EXELSIOR“, „LAVOCAT“ in „PRIMA“ kakor tudi visokovredni cement znamke „COLOSSUS“ in „MARTELLO“ dobavimo v juta in papirnatih vrečah vsako množino po konkurenčnih cenah iz naših skladišč:

Ljubljana:
Masarykova 23

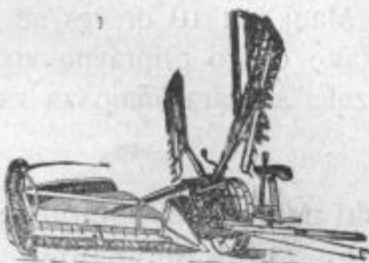
Celje:
Klavniška 1

Maribor:
Einspielerjeva 7

Za vagonске dobave zahtevajte izjemne ponudbe!

„ALPEKO“

TRGOVSKO-INDUSTRIJSKA DRUŽBA,
LJUBLJANA



GOSPODARJI!

PRED NAKUPOM VAŠIH GOSPODARSKIH STROJEV OBRNITE SE NA

K. & R. JEŽEK

TOVARNA GOSPODARSKIH STROJEV, LIVARNA ŽELEZA IN KOVIN

MARIBOR - MELJE 103

PRVOVRSTNI IZDELKI
POPOLNO JAMSTVO - NIZKE CENE - NA OBROKE



Naročila [REDACTED] na sadno drevje.

Iz drevesnice Kmetijske družbe v Ljubljani se bodo oddajale za jesensko saditev koncem oktobra sledeče vrste sadnega drevja:

1. **Visoke jablane:** Bobovec, Jakob Lebl, Ontario, Dolenjska voščenska, Mašančgar, Damasonski kosmač, Belfleur, Baumanova reneta, Kanadska reneta, Landsberška reneta I. vrsta po Din 12•50
 2. **Visoke žlahrne hruške:** Hardijevka, Avranška, Boskovka, Klapovka, Viljamovka, I. vrsta po Din 15•—
 3. **Visoke moštнице:** Koroške moštнице in Ozimke I. vrsta po Din 12•50
 4. **Visoke češplje:** Velika domača, velika rumena, italijanska sliva, Jeferton, velika sladkorna in Monfort sliva. I. vrsta po Din 15•—
 5. **Visoke črešnje:** zgodnje in pozne I. vrsta po Din 15•—
-
6. **Pritlične jablane:** Beličnik, Šarlamovski, Pisani kardinal, Gdanski robač, Jonatan, Bismark, Landsberška reneta, Baumanova reneta, Belfleur, Ontario, Rdeči Astrahan, Bojkovo jabolko, Boskopski kosmač, Antonovka, Grafenšteinski in Rdeči jes. kalvil, I. vrsta po Din 20•—
 7. **Pritlične hruške:** Klapovka, Viljamovka, Zgod. Magdalenka, Avranška, Pastorovka, Amanliška, Dielovka, Kongresovka, Dunajska slava, M. Dr. Lucius, Mortielletova, Giffardovka, in Aremberška I. vrsta po Din 20•—
 8. **Mareljice:** Klosterneuburške I. vrsta po Din 25•—
 9. **Breskve:** Amsden in Mikado I. vrsta po Din 20•—
 10. **Pritlične višnje** I. vrsta po Din 20•—

Naročila se sprejemajo do 15. oktobra le proti predplačilu

ali proti ari, ostanek se pri pošiljavi povzame. Ob naročitvi zahtevajte poštno položnico za nakazilo denarja. Pri vsaki naročitvi je sporočiti železniško postajo. Manj kot 10 dreves se ne pošilja po železnici. Kmetijska družba si pridržuje pravico, poslati kako drugo pripravno vrsto, če bi naročena vrsta že pošla. Stroški za ekspedicijo drevja po železnici se zaračunajo za vsak ovoj in žel. vozni list po 20 Din.

Oni, ki želijo drevesa osebno prevzeti v drevesnici na Poljanski cesti št. 59, se morajo preje zglasiti v pisarni Novi trg 3./I. nadstr. radi plačila, ker brez nakaznice se drevesa nikomur ne izročijo.

Kmetijska družba v Ljubljani.



KMETOVALEC

GLASILO KMETIJSKE DRUŽBE D LJUBLJANI

VINARSKEGA DRUŠTVA

IN KONJEREJSKEGA DRUŠTVA ZA DRAVSKO BANOVINO V MARIBORU

Izhaja 15. in zadnjega v mesecu. — Člani Kmetijske družbe dobivajo list brezplačno. — Cena listu za nečlane 30 Din, za inozemstvo 40 Din letno. — Posamezna številka stane 2 Din. — Uredništvo in upraviništvo je v Ljubljani, Novi trg šte. 3. Glavna urednika: Ing. Rado Lah in Franjo Kafol.

Štev. 18.

V Ljubljani, 30. septembra 1931.

Leto 48.

VSEBINA: SPLOŠNO KMETIJSKO GOSPODARSTVO: Kmetiska samozavest raste! — Iz gospodarske prakse na kmetijski šoli v Št. Jurju pri Celju. — POLJEDELSTVO in TRAVNIŠTVO: Odlično pšenico, odličnemu kmetu. — Kisanje zelja in druge kisovine. — SADJARSTVO in VRTNARSTVO: Miloš Levstik — sedemdesetletnik. — Naprava stanovitnega sadjevca. — Preizkušnja raznih sredstev za zatiranje listnih uši. — Notice. — VINARSTVO in KLETARSTVO: Poljedelcem kot opozorilo! — Bodoča vinska kupčija. — Racionalna obnova vinogradov. — Iz trošarinske prakse. — Vinogradnikom Dravske banovine! — Razno. — ŽIVINOREJA in MLEKARSTVO: Nekaj sličic z jesenske mlekarске razstave. — Poročilo o razstavi kuncev. — Notice. — KONJEREJA: Premovanje konj I. 1931. — ČEBELARSTVO: Jesenska opravila. — Notice. — GOZDARSTVO: Kavcije za pogozdovanje. — ZADRUŽNIŠTVO: Zadruga za vnovčevanje kmetijskih pridelkov in njih kapital. — DRUŽBENE ZADEVE in RAZNO: Iz delovanja podružnic. — Gospodarske vesti.

Splošno kmetijsko gospodarstvo.

Kmetska samozavest raste!

Fr. K.

Zavedajoč se v polni meri in v skrajni sili težkega gospodarskega stanja, ki pritiska nasega kmeta od vseh strani, je sklicala kmetijska podružnica v Slovenjgradcu v svrhu javnega razgovora veliko kmetško zborovanje. Veličasten sestanek se je vršil v nedeljo, 13. septembra t. l. po sv. maši v veliki Sokolski dvorani v Slovenjgradcu, kjer se je zbralo toliko kmetovalcev, da je bila dvorana nabito polna.

Zborovanje se je vršilo v duhu kmetske samozavesti. Pohvaliti se morajo uvidevni in napredkaželjni sklicatelji tega kmetskega zborovanja, ki so imeli toliko ugleda in se niso strašili truda, da so spravili v teh težkih časih skupaj tako veliko število udeležencev. Se ne pretirava, ako se pove javno, da se našega kmeta polašča malodušnost, ker razmere na kmetih so tako žalostne, da je potrebna nujna odpomoč.

Ne bomo prinesli vseh umestnih govorov in upravičenih pritožb zborovalcev, ki so bile javno iznešene in odobrene; vedlo bi nas predaleč, ker so preobširne in bi se ne dale nakratko opisati.

Sprejeta je bila po dolgi in stvarni debati resolucija, ki vsebuje le majhen del onega, kar se je na zborovanju izpovedalo. Opozorilo se je odločujoče činitelje na največje težkoče in zahteve, ki se naj skušajo vsaj ublažiti, če že ne popolnoma uveljaviti.

Zborovanje je bilo nekak oddušek kmetske samoklosti in vzrok sile potreb ter javen poziv drugim

kmetskim sotrpinom k složnosti in skupnemu delu. Javno se je izpovedalo, da je spas našega kmetijstva iskati le v samopomoči in v zadrugištvu, ker posameznik ne pomeni nič. Zaupanje v lastno moč in samega sebe naj vodi naš kmetski živil k vztrajnemu delu in izboljšanju tako žalostnega kmetskega položaja. Končno se je naglašalo tradicionalno zvestobo do lastne grude, države in njenega poglavarja Nj. vel. kralja, vere in vsega, kar je podedovanega po naših pradedih. Kmetska sloga in samozavest naj živita, naj živi naša kmetska država Jugoslavija!

Iz gospodarske prakse na kmetijski šoli v Št. Jurju pri Celju.

V. Ensilaža in nje vrednost v gospodarstvu.

Ing. V. Petkovšek.

Več gospodarjev je poizvedovalo na zavodu osebno in pisмено, kako naj si uredi za svoje potrebe manjši silos, in kako se na zavodu obnese. Ker je sedaj še čas napraviti si ga še za to jesen, ga opišem, prihodnjič pa nadaljujem zopet o gospodarski vrednosti posameznih rastlin.

Zavod ima vsled večjega števila živine dva silosa, enega že dvanajst let, drugega tri leta. Oba se dobro obneseta. Ne, ker je to morda danes v modi, marveč, ker je praktično, je že čas, da si vsak gospodar, ki ima nekaj mlečnih krav, omisli ensilažno jamo. Zlasti v sušnih letih je iz jesenskih preostan-

kov pripravljena ensilaža zlata rezerva za zimske mesece. Navadno sledi v sušnih letih mokra jesen in tedaj marsikaj segnije, kar bi se dalo dobro porabiti, tako: zadnja trava in detelja, repno in pesno listje, ostanki zelja in povrtnine itd. Strnišče po ječmenu in po pšenici pa najbolje izrabimo s posetvijo koruze, ki da najboljši material za ensilažo. Tudi kornuznica je okusnejša in jo živina bolje izrabi, ako jo ensiliramo takoj po branju koruze. Bilo bi pa gotovo pretirano iskati rešitve krmiljenja živine v ameriški reklami o ensiliranju vse trave, ki jo lahko posušimo.

Silos sam pa mora biti dobro narejen, zidan ali cementiran ter pod streho. Tako ni posebno pametno tlačiti zeleno krmo v izkopyane jame v zemljo ter riskirati pri tem, da se nam vse skupaj pokvari. V lahki zemlji nam bo zaradi lažjega dostopa zraka vse skupaj splesnilo, ali pa vsaj večji del ob straneh. V težki zemlji se nam bo pa vse zadusilo v vodi.

Za kakovost materiala je vseeno, ali je silos v zemlji ali nad zemljo. Če je v zemlji, nam je lažje ob košnji, torej ob večjem delu metati notri, a težje pozimi jemati vun, pri visokem je pa zopet obratno. Tudi je vseeno ali je silos okrogel ali štirioglat, le pri poslednjem je dobro, če ogle nekoliko zaokrogimo s cementom. Silos si lahko napravi vsak sam, kakor si naredi gnojnično jamo ali kak rezervoar za vodo. Najhitreje in z najmanjšimi stroški se ga postavi v kakem kotu v krmilnici, stelnici itd., ker sta že dve zidani steni ter se dozida le še dve. Dno se lahko nekoliko poglubi, ako ni preblizu talna voda, ter cementira, in tudi stene se morajo dobro ometati s cementom in zgladiti, potem ko smo odstranili povsem do kamenja stari omet. Tlo kakor stene morajo biti nepropustne, tako da ne more ne zrak in ne voda blizu. Ta rezervoar nam služi pozimi kot silos, poleti pa morebiti za rezervno vodo za primer nesreče požara. Na dnu je dobro, če napravimo mali iztok za vodo, ki ga pri polnjenju dobro zamašimo.

Silos bomo napravili polovico v zemljo, polovico nad zemljo, če je krmilnica nizka, da se lažje notri meče in tlači. Povsem v zemljo narejena jama, pa mora biti iz dobre mešanice betona vsaj 1 : 5, ter stene 25 cm debeline, da ne začne z leti propuščati talne vode. Zato je zlasti v vlažnem terenu bolje ostati izven zemlje. Tako je na zavodu začela po 10 letih pronicati voda notri pri 35 cm debelih stenah.

Kako velik silos napravimo, je odvisno od potrebe in množine primernega materiala v jeseni. V prvi vrsti krmimo ensilažo mlečnim kravam kot zimsko zeleno krmo, kar začnemo okrog Božiča, ko zmanjka repe in pese. Najbolj primeren za naše razmere bo silos z 12—15 m³ vsebine. S tem shajamo za tri do štiri krave, ako začnemo dajati v januarjem po 25 kg na dan in glavo k običajni krmi 6 kg sena in 2 kg slame ter krmimo do paše. Če porabimo torej dnevno 75—100 kg, t. j. v 100 dneh 75—100 q, znaša to 10—13 m³ zelene mase, ker tehta 1 m³ okrog 7 q. Material se pa v jami še močno sesede, zato mora biti jama za kaka 2 m³ večja. Temu bi odgovarjale mere 2,5 m × 2,5 m × 2,5 m višine, ali 3 m × 2,5 × 2,2 m višine oz. globine.

Zavodna silosa merita 45 m³ in 31 m³. Prvi v zemlji se po napolnitvi obteži ali z zemljo ali z deskami s kamenjem, drugi visoki pa ima pravilni

pokrov s prešo, slično kot pri vinski preši. Ako se material v obeh pri polnjenju dobro stlači ter končno dobro pokrije, ni nikake razlike v kakovosti krme. Barva ostane bolj zelena, ako se silos hitro polni, drugače pa nekotno porjavi, kar pa ne škoduje. Več kakor tri dni pa vendar ni dobro, če preteče med posameznim polnjenjem, ker se začne na površini kvariti. To je zlasti nevarno pri detelji, ki hitro gnije. Zato je pri tej najboljše, da jo takoj po stlačenju pokrijemo z novo plastjo druge zelene mase, ali pa jo pomešamo s travo ter skupaj stlačimo. Prvo bomo izvedli, ako jo predvidevamo krmiti prasičem. V splošnem je poseono v početku, ko še nimamo toliko prakse, boljše, jamo čim hitreje napolniti.

Na zavodu začnemo polniti v oktobru, ko začne preostajati zelene krme ter je čas pokositi zeleno kornuzo, da je mraz ne požge. Na dnu damo nekoliko slame, da popije morebitno iztisnjeno vodo, nato začnemo polniti, kar eden ali dva sproti tlačita z nogami. Travo lahko ensiliramo kar mokro, vendar je v tem primeru dobro primešati ji nekoliko rezanice slame ali kornuznice. S tem se masa hitreje segreje in krma ni tako vodena in kislja. V vlažni masi prevladuje namreč ostrejša očetna kislina, pri bolj suhi ter primerno segreti pa prijetnejša mlečna. Zato primešamo tudi vodenemu repnemu in pesnemu listju ter zalenjajnim ostankom rezanice ali vsaj pleve. Ako je trava kakovostno bolj slaba, je dobro, če jo malo posolimo.

Najboljšo ensilažo da zelena kornuzo, ki jo razsekamo s srpom, ali razrežemo bolj na dolgo z ročno slamoreznicco, ali pa na kratko z navadno. Slamoreznicco postavimo kar na jamo. Kako visoko plast damo enkrat, je tudi vseeno, če ni premokra, se preko noči dovolj segreje. Ako smo pa preslabo stlačili, ostane več zraka notri, se začne zato hitreje razkrajati ter se segreje tako, da se kadi in nas skoraj speče v roko. Temperatura je v tem primeru narasla nad 50° C. Da se ne pokvari, moramo takoj dobro potlačiti, da pade zopet toplina. Najlepšo barvo in duh ohrani ensilaža pri segretju okrog 30° C. Ako ensiliramo kornuznico, jo moramo razrezati na drobno s slamoreznicco ter politi s par vrčami vode. S tem se dovolj vleže ter segreje in tako prijetno skisa. Lani smo na zavodu ensilirali kornuzno slamo z 1,5 ha površine, in sicer takoj po obtrganju kornuze. S tem je odpadlo vse neprijetno sušenje in živina ni pustila niti komadiča tudi spodnjega trdega stebela.

Pri silosu v zemlji lahko tlačimo končno tudi s kravo ali konjem. Ko je jama polna, dodamo na vrh nekaj slabše trave ter jo pokrijemo s težko glinasto zemljo do pedenj na debelo. To dobro zbijemo, večkrat z vodo poškopimo ter zopet potlačimo, da se zapro razpoke. Visoki silos pa zapre na zavodu z lepenko obit pokrov na prešo.

Ko silos odpremo, odstranimo zemljo in odvržemo tanko plast slabše trave, ki je pomešana z zemljo in navadno plesniva. Ako jemljemo dnevno preko vse površine, ni treba ensilaže več pokrivati. Le za primer, da pritisne večji mraz, jo pokrijemo s slamo, da ne zmrzne, ker je kot taka živini škodljiva. S početkom krave ensilaže ne jedo tako radi, toda po par dneh se navadijo. Ensilaža naj se nosi v jasli direktno iz jame, ter naj se krmi po molži. Ako namreč zastaja v toplim hlevu, se začne razkrajati ter prepoji njen duh ves hlev. Mleko potegne

kiselkast duh in okus nase, istotako tudi obleka, in s tem se kmalu zamerimo gospodinjam in kupcem. Ako ni ensilaže v hlevu ter se mleko hitro odstrani, ne dobi nikakega okusa, ker ne pride po živalskem telesu v mleko.

Do 400 q ensilirane krme, s 25% suhih snovi pripravljene na zavodu, nam nadomesti do 150 q sena, vpliva tudi dobro na mlečnost in zahteva mnogo manj dela, kakor n. pr. pesa, ki vsebuje le 8—10% suhih snovi.

Poljedelstvo in travništvo.

Odlično pšenico, odličnemu kmetu.

France Magajna.

V propagandi za večji pridelek pšenice, ki se vrši že nekaj let v Italiji, so zopet in zopet imenovane in priporočane nove, rane vrste, ki jih je bil s križanjem vzgojil prof. Strampelli. Dajejo dobrega, klenega zrnja v veliki obilici in poleg tega so vsled svoje zgodnje dozorelosti kmalu rešene nevarnosti pred sušo, točo in rjo. Po njih je njiva tudi prej na razpolago ajdi. Ali, kdor hoče imeti s Strampellijevimi pšenicami kaj uspeha, ne sme kmetovati tjavendan po principu „bo kar bo“. Tu je treba razumnika, ki stori vsaj, kar v danih razmerah more. Čim plemenitejša je pač rastlina, tem večje zahteve stavi. Te zahteve mora kmet zadovoljiti, če noče žeti neuspeha. To misel izraža gornji naslov.

Najodličnejše od Strampellijevih pšenice so: Damiano Chiesa, Villa Glori, Ardito, Mentana in Edda. Prva je najnovejša vrsta, ki pri nas na Krasu še ni poznana, a bo poskušana že to jesen. Če sklepam po hvali, ki jo ji pojejo kmetje, ki so jo že preizkusili, bo ta najplemenitejša od vseh. V Reški dolini so bile preizkušene Villa Glori, Ardito in Mentana.

Najprej je prišla k nam Ardito in zelo zadovoljila kmetovalce, ki so jo sejali. Jaz sem jo sejal najprej jeseni 1928. Izredna zima, ki je sledila, jo je pa ugonobila do poslednje bilke. A ravno isto se je pripetilo nekaterim drugim že udomačenim pšenicam in do kraja uničen je bil tudi ozimni ječmen. (Pri nas trpijo ozimine, če je zima količkaj ostra. Imamo burjo, ki odpiha sneg z njive, da so potem mlade rastline izpostavljene mrazu. Po Slovenskem, menim, je nevarnost v tem oziru veliko manjša.) Ardito ima slamo srednje visoko, krepko, ki ne poleže, klas čopast, nabit in resinast. Precej tej podobna je Edda. Mentana je visoka pšenica z debelim zrnjem in velikimi klasi. Od Strampellijevih pšenice je le-ta najskromnejših zahtev in na premočno gnojeno njivo poleže. V nekaterih krajih na Goriškem se je Mentana zelo priljubila, pri nas pa kaže premalo odpora proti mrazu. Močno podobni sta si Damiano Chiesa in Villa Glori. Slama obeh je nizka kakor ječmenova, zrnje drobno, a kleno in težko, klasi so kratki, čopasti in brez resin. Te dve vrsti zahtevata globoko obdelano, dobro gnojeno zemljo, ki mora biti tudi prosta plevela. Za obilico dušika sta silno hvaležni. Smemo jima gnojiti kakor hočemo, ker ne poležeta.

Villo Glori sem preizkusil doslej z jako dobrim uspehom. Predlansko leto sem jo v prvič posejal. Njiva je bila odpočita, ni pa bila tedaj gnojena. Spomladi sem ji pognojil s čilskim solitrom (2 q na ha) in potem je rastla tako lepo, da jo je vsak občudo-

val, ki je šel mimo. Semena je bilo posejanega 10 kg, pridelek je pa tehtal 130 kg. To se pravi, da bi po tej meri dal vsak mernik posetve trinajst mernikov pridelka. Merjeno po površini njive, mi je Villa Glori dala 33 kvintalov na ha. Za naše razmere je to prav veliko, posebno če primerjam k temu pridelek nekega drugega kmeta iz naše vasi, ki ni hotel o novih vrstah ničesar slišati. Ta mož je posejal na svojo veliko in dobro gnojeno njivo pet mernikov semena naše stare domače pšenice. Pridelek od vsega tega je znašal jedva šestnajst mernikov — vsak mernik posetve mu je vrnil komaj dobre tri mernike. Klas Ville Glori je kratek, a nabit poln. Srednje število zrn v poedinih klasih je 60 do 70, v izbranem klasu jih pa najdemo tudi nad sto.

Preteklo jesen sem sejal Villo Glori na treh njivah. Od teh sta bili dve ozki lehi, ob robu katerih so vrste vinske trte. Poglavitni pridelek tu je grozdje, pšenica je postranski. Zaradi večnega dela pri trtah je bila pšenica neusmiljeno teptana. In po vrhu vsega je bila spomladi še detelja posejana na te dve lehi, Villa Gloria pa ne trpi tujih rastlin poleg sebe. Tretja njiva je bila dobra in spočita, je pa zasenčena od sadnega drevja, ki raste po sredi po vsej njeni dolžini. Vkljub vsem tem nedostatom je znašal letošnji pridelek nad 22 q na ha. Ako bi tod posejal domačo pšenico, bi bilo dvomljivo, če bi dobil dvakrat povrnjeno seme. Omenim naj pa, da sem spomladi gnojil s čilskim solitrom in vso posetev pobral z železno brano.

Tako pri meni, kjer je način pridelovanja vkljub malemu napredku še vedno primitiven. Kjer so se poslužili najnovejših, znanstvenih metod, so pa pridelki vse drugačni. Priprava zemlje, zadostno gnojenje z vsemi potrebnimi gnojili, sejanje v redke vrste, okopavanje s stroji, osipanje itd., vse to je dvignilo pridelek Strampellijevih pšenice do preko 60 q na ha. Tako se račun, da mora pri intenzivnem obdelovanju dati Villa Glori 61 q, Mentana 55 q in Ardito 52 q na ha.

Nasprotno pa bodo te pšenice (z izjemo morda Mentane, ki je skromnejša) povsem odpovedale, če bodo posejane na puste in zapleveljene njive. So odlične, a zahtevajo tudi odličnega kmeta. Največji riziko pa predstavlja za nas možnost zimske pozebe. V poslednjih dveh zimah niso sicer pokazale posebne slabosti proti mrazu, toda poslednji dve zimi sta bili dokaj mili in jih ne moremo vzeti za merilo. Hud mraz in njive brez varstvene snežene odeje, pa je setev lahko uničena. To nas pa vendarle ne straši toliko, da bi se Strampellijevim pšenicam prerano odpovedali. Upamo tudi, da se bodo polagoma udomačile in postale odpornejše, ne da bi pri tem izgubile svojih dobrih lastnosti.

Kisanje zelja in druge kisovine.

Fr. Kafol.

V današnjih težkih časih so prisiljeni kmetovalci poprijeti se marsikaterega dela z veliko večjo vnemo in razumevanjem, kakor dosedaj, samo da pridejo na ta ali oni način do potrebnih dohodkov. K takemu delu spada gotovo tudi kisanje zelja, repe itd. za prodajo.

Znano je ljubljansko kislo zelje doma in v tujini, kot nekaj posebnega in prvovrstnega. Saj so zelje izvažali Ljubljančani v tujino, zlasti v južne kraje, v Orijent in drugam. Žal, da je ta izvoz v zadnjih desetletjih močno ponehal. Kje leži vzrok, je težko povedati in bi nas tudi predaleč vedla ta razprava.

Na številna vprašanja, kako je zelje pravilno kisati, hočemo nakratko opisati.

V jeseni, ko zelje napravi glave in popolnoma dozori, iste porežemo, temeljito osnažimo vse gnilobe in druge nesnage, pa tudi zelenih listov, tako da ostane le bela glava. Le iz čisto osnaženih glav se da napraviti zelje, da je potem, ko se skisa, lepe svetlorumene barve, ki je obče zaželjena. Če bi pa za kisanje uporabljali tudi zeleno listje, bi kislo zelje zadobilo gotovo nevšečno temnozeleno barvo.

Nato zelje razrežemo kolikor mogoče drobno in lepo. Paziti pa moramo tudi pri rezanju glav. Vsako glavo moramo postaviti na nože ribežna tako, da se preveč ne raztrga, kajti za zelje, ki je bilo raztrgano in predrobno ribano, na trgu nihče ne mara. Nože za ribanje dobro pritrdimo in nabrusimo ter očistimo; odprtina med njimi naj znaša kvečjemu 3 mm.

Za kisanje zelja moramo skrbno pripraviti kadi. Najboljše kadi so iz kostanjevega lesa. Preden pa zelje vložimo v kad, jo dobro pregledamo. Te kadi so običajno napravljene tako, da so spodaj ožje, kakor zgoraj, in sicer zato, da, ko so napolnjene, se lahko potem proizvajajo večji pritisk z naloženim kamenjem na vrhu, kar ne bi bilo mogoče v navadnem sodu storiti, ki je v sredini širši, na vrhu in spodaj pa ožji. Dobro je torej, da na kadi vse luknje in razpoke lepo zamažemo in kakih 5—8 dni, preden vanjo vložimo zelje, do vrha nalijemo z vodo, da se tako temeljito izlužijo in namočijo. Napačno pa je, če puščamo v kadi nesnažne ostanke prejšnjega leta, in denemo zelje kisati v tako neosnaženo posodo. Kakor povsod, je tudi pri kisanju zelja **snaga** važen pogoj za dober uspeh.

Ko je kad pripravljena, pričnemo tlačiti zelje vanjo. Najprej si dobro umijemo noge in potem obujemo bele nogavice iz gladke volne, ali pa gumijeve škornje, ki bolj ustrezajo predpisom higijene. Ko imamo za par škafov naribanega zelja, ga v kadi nasolimo, in sicer na vsak škaf ali košaro po eno pest soli. Potem pričnemo s tlačenjem, in sicer tako dolgo, dokler ne stopi od zelja voda na vrh. Tako ponavljamo do vrha, dokler ni kad polna. Nekateri devajo vmes tudi nekoliko kumine, in sicer za zelje, ki je namenjeno za domačo porabo; za trgovino to

ne pride v poštev. Vrhu zelja položimo potem lepe, cele, zelene liste zelja, tako da pokrivajo vse zelje. Šele na to položimo čiste deske, nanje pa naložimo kamenje. Deske je bolje, da so ločene ena od druge, torej ne smejo biti zbite. Kadar nalagamo kamenje, moramo paziti, da ga naložimo ravnotežno in da se ne dotika stranic kadi ter da se pri sesedanju zelja isto ne podere. Kad, v kateri kisamo zelje, mora imeti kakih 5—10 cm obsežno, od zgornjega roba merjeno, luknjo, skozi katero se po cevi (bezgova odteka zeljnica, v spodaj podstavljeno posodo. Ko je kamenje naloženo, zalijemo zelje z vodo do vrha kadi.

Ako je v prostorih, kjer se zelje kisa 15° C topline, se prične zelje v kratkem kisati. V 4—5 tednih je potem že zelje dovolj kislo za uživanje. Pozneje pa je kislo zelje bolje hraniti v hladnejših prostorih, ki nimajo nad 15° C, sicer postane slinavo ter zadobi neprijeten okus. Pene, ki se nabirajo na vrhu, moramo večkrat odstraniti, čez čas pa tudi kamenje in pokrov odložiti ter očistiti. To ponavljamo pri vsakem odjemanju, če se je med tem časom nabralo na njih kaj nesnage.

Če hočemo zelje razpošiljati, moramo predvsem zeljnico odstraniti. Pregledati moramo vsakokrat na vrhu, če je zelje dobro, ker je po navadi za par prstov na debelo mehko in nerabno. Skisano zelje vlagamo v posode, slično kakor med ali mast, ki so potem 25, 50 in 100 kg težke. Pri vlaganju zelje dobro s posebnimi tolkači stlačimo in sode dobro zapremo.

Pri kisanju celih glav zelja pa ravnamo takole: Glave očistimo in nato tesno vložimo v kad. Spodaj na dno natrosimo ribano zelje. Ko smo glave vložili, jih primerno nasolimo in po vrhu potrosimo zopet naribano zelje, tako da se izpolnijo vsi prostori med njimi; slično ponavljamo do vrha, dokler ni kad polna. V ta namen vzemimo bolje ne pretrde in tudi ne predebele glave. V ostalem se pa ravnajmo tako, kakor prej povedano.

Z repo je postopati kakor pri zelju, samo, da so ribežni drugačni kakor pri zelju. Priporoča se, da so kadi za kisanje repe bolj majhne; posebne obtežitve na vrhu pa tu ni potrebno. Repo hranimo lahko čez zimo v zasipnicah ali v kletih ter jo lahko pripravljamo sproti. Ako hočemo imeti hitro skisano repo, postavimo kadi v toplejši kraj, to je okoli 15° C in repa je v enem tednu kisla. Ponekod kisajo tudi celo repo na sličen način kakor zeljnate glave. V ta namen odberejo srednje debelo in enako repo, ki jo temeljito umijejo in nato vlagajo v kad.

To so glavna navodila pri pripravljanju kislega zelja in druge kisovine. Posebno pa je še pripomniti, da je pri kisanju treba paziti na snago in da ni v kleti pretoplo, zlasti v pomladanskem času. Kdor ne bo vsak teden snažil zelja ali druge kisovine na površju kadi, se mu bo začelo gotovo kvariti (smrdeti) in bo postalo neužitno.

Sadjarstvo in vrtnarstvo.

Miloš Levstik — sedemdesetletnik.

Dne 3. septembra t. l. je dopolnil 70. leto starosti gospod Miloš Levstik, nadučitelj v pok., član glavnega odbora Kmetijske družbe in SVD. Nad 45 let je vzgojeval mladino kot najvzornejši učitelj v Šmihelu nad Mozirjem in v St. Andražu pri Velenju. Izven šole pa je uspešno deloval kot najvnetejši pospeševalec kmetijstva, posebno pa **sadjarstva**. Na tisoče kmetovalcev ga pozna predvsem v bivši mariborski oblasti kot apostola naprednega sadjarstva, v teoretičnem in praktičnem zmislu. Njegova nadvse poljudna napredovanja si je vsak poslušalec želel ponovno slišati. Gospod Levstik je v tem pogledu gotovo neprekosljiv ter služi lahko kot vzor ne le mlajšim ljudskošolskim učiteljem, temveč tudi strokovnjakom in vsem onim, ki so z narodom v tesni zvezi, kako je narod vzgajati k napredku in blagostanju.



Sl. 46. Miloš Levstik.

K njegovi sedemdesetletnici mu kličemo naj ga Bog poživi in ohrani še dolgo vrsto let pri najboljšem zdravju in našem kmetiskemu ljudstvu kot najizkušenejšega svetovalca in vodnika predvsem v sadjarstvu!

Naprava stanovitnega sadjevca.

Fr. Kafol.

(Dalje.)

Stiskalnic je mnogo vrst in zato jih ne kaže na dolgo opisavati. Omejiti se hočemo samo na nekatere.

a) **Stiskalnice na vod** so najstarejše in še dandanes jako razširjene in priljubljene. Navadno so izdelane na vod in na kamen ali pa na dvojen vod. Pri-

tisk se proizvaja pri prvih potom velikega hrastovega prečnika, na katerem visi navpično leseno vreteno, obteženo z velikim kamnom. Ponekod imajo tudi namesto lesenih, železna vretena v to svrhu. Prednost teh starih stiskalnic je v tem, da se proizvaja enakomeren in stalen pritisk, brez posebnega posluževanja. Nepripravne so pa vsled tega, ker zavzemajo preveč prostora. Še najbolj praktične od teh so stiskalnice na dvojen vod brez kamna, medtem ko se stare stiskalnice z ovnom kot nepraktične vedno bolj opuščajo.

b) **Stiskalnice na vreteno** se dandanes izdelujejo v zelo velikem številu raznih oblik in velikosti tudi pri nas. (Glej sl. 47.) Skupen znak vseh teh preš je železno vreteno, ki je pri manjših stiskalnicah nepremično, pri večjih je pa gibljivo. Stiskalnice z nepremičnim, skozi koš nameščenem vretenom, so navadno manjše, dno ali skleda je navadno okrogla in iz litega železa. Pritiskalo nosi navadno matico brez prestave, ki se privija potom železnega droga. Večje številke tega sistema imajo tudi prestavo in oglato dno. Njih velikost se meri po vsebini koša, ki vsebuje od 50 do 1200 litrov. Vendar so pa take preše, nad 600 l vsebujoče, nepriporočljive, ker slabše stiskajo; v tem pogledu so boljše hidravlične.

c) **Stiskalnice na zgornji pritisk** z gibljivim vretenom, kjer je matica s prestavo vred nameščena zgoraj nad prešo v prečno ležeči tram, so v tem pogledu mnogo boljše; zlasti če so močno in dobro izdelane po primerni ceni, so te vrste stiskalnic v vseh ozirih najpriporočljivejše. Njih prednost obstoji v tem, da se koš lažje in hitreje polni in prazni. Še važneje pa je, da sok in drozga ne prideta z železnimi deli v dotiko in se vsled tega ne more pokvariti.

č) **Hidravlične preše**. Pri večjih podjetjih imajo pa dandanes hidravlične preše v obratu, ki so brezdvomno najboljše, zlasti ker so se v zadnjem času zelo izboljšale in razmeroma tudi pocenile. Po sestavi razločujemo hidravlične preše z zgornjim in s spodnjim pritiskom. Vsaka od teh ima svoje prednosti in svoje zagovornike. Na splošno vzeto so pa one na zgornji pritisk z ozkim in visokim košom najpriporočljivejše.

8. Prešanje.

Predvsem naj omenimo, da zmožnost stiskalnice ni odvisna le od silnega in stanovitnega pritiska, temveč mnogo bolj od tega, ali sok lahko odteka ali ne. V starih, le iz štirih desek obstoječih koših, drozga sadja najbolj kljubuje. Sok ne more izlaska odtekati, na drugi strani pa silijo tudi tropine vunkaj. Najbolj pripravi koši so okrogli iz čvrstih, hrastovih deščic, ki so okovane z močnimi železnimi obroči. Najvažnejši del stiskalnice je pa pritiskalo z navadnim vodom ali pa z vijakom na dvojno prestavo. Kdor se hoče bolj poučiti v tej zadevi, naj si nabavi knjigo „Sadno vino ali sadjevec“ od M. Humeka. Glede višine pritiska pa zadostuje po današnjih izkušnjah pritisk pri majhnih prešah 4 do 5 kg, pri večjih na vod in na prestavo 6 do 8 kg, pri hidravličnih pa 9 do 12 kg na 1 cm².

9. Prešanje in dodatek vode.

Kakor že povedano, je pridelovanje mošta odvisno v prvi vrsti od pravičnega mletja, v drugi vrsti pa od prešanja drozge same. Na splošno pa se je pri prešanju držati sledečih navodil:

1. Prešanje samo moramo čim hitreje izvršiti; sicer zadobi pridelek pri počasni izdelavi rjavo barvo in izgublja se tudi alkohol, ker je pričelo že predčasno kipeenje med prešanjem samim.

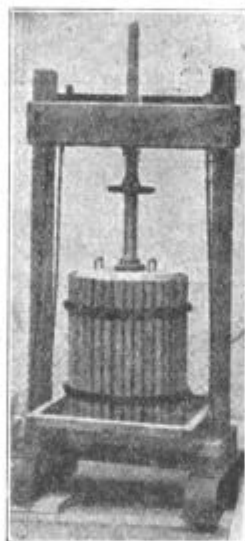
2. Mletje izvršimo neposredno pred prešanjem. Kakor že povedano, pustimo sadje mediti, ampak le nepoškodovano in nepredelano, ker se s tem izboljša kakovost.

3. Koše moramo večkrat pregledati in uravnati, da more sok lažje odtekat. Odtok odznotraj zelo olajšujemo, ako vložimo med tropine, pet iz vrb spletenih vlog, ali vsaj butarice iz obeljenih vrb, ki jih vlagamo med trop. Vloge položimo: eno na dno, drugo v prvi tretjini, dve v drugi tretjini, zadnjo pa neposredno pod pritiskala.

4. Prešanje izvršujemo polagoma, da ima sok čas odteči. Polagoma potem pritisk do konca zvišujemo.



Sl. 47. Stiskalnica Strojne tovarne in livarne, d. d. v Ljubljani.



Sl. 48. Vinska in sadna stiskalnica tvrdke Brata Udovič, Novo mesto.

5. Več soka pridobimo iz sadja, če ga dvakrat premenjamo. Najprej zmeljimo sadje bolj na debelo in ga istisnimo, na to zopet fineje zdrobimo ter prešanje ponovimo. To delo pa moramo hitro eno za drugim izvršiti, sicer se lahko tropine ugrejejo, zlasti ob gorkem vremenu in lahko nastopijo razne nepravilike.

6. Za izboljšanje kakovosti se priporoča, da sok pustimo nekaj časa na miru, da se gošča sesede. To traja približno eno uro, nakar ga napolnimo v sod. Tropine pa moramo odstraniti daleč od mošta, sploh od kleti proč.

7. Ako je le mogoče, postavimo mline, kadi za tropine in preše eno pod drugo, da s tem prihranimo na času.

8. Pri mletvi kakortudi pri prešanju moramo paziti na največjo snago.

Glede dodatka vode pa sledeče: Ž njo sicer pomnožimo količino mošta, a razredčimo obenem najvažnejše sestavine, t. j. sladkor, kislino itd., sploh

one snovi, ki delajo jabolčnik krepak in okusen. Za kupčijo ali za napravo boljše pijače napravljamo mošt le brez vode. Če že hočemo za domačo porabo pridelati več pijače, potem je najbolje, da drozgo prvič odtisnemo, tropine ponovno premeljemo, jih napolnimo v kad in polijemo s čisto studenčnico. Na 100 kg tropin je vzeti 10 do 20 l vode. Tropine pustimo dobro pokrite s pokrovom približno 12 ur stati, na to jih na hitro sprešamo. S tem se izluženje bolje izvršuje. To delo pa izvršujemo le v pozni jeseni, ker se drugače, če je vreme toplo, lahko vse skupaj pokvari. Nekateri odtakajo sok spodaj pri kadeh in ga zgoraj zopet dolivajo. Ako je pa sadni sok preveč kisel, n. pr. agrasov, ribezov, ali tudi od prezano odpadlih jabolk, lahko kislino z vodo razredčimo. V tem primeru moramo pa določiti natančno koliko sladkorja in kisline vsebuje dotični sok in dodati temu primerno množino vode in sladkorja. Za domačo uporabo dodamo tem sokovom na 1 kg plodov, povprečno vzeto, 1½ do 3.2 l vode in 150 do 400 g sladkorja. Potreba dodatka vode se torej pokaže le v posameznih primerih in je tesno v zvezi z dodatkom sladkorja. (Dalje sledi.)

Preizkušnja raznih sredstev za zatiranje listnih uši.

Dr. M. Perušek.

(Dalje in konec.)

Poskusi s škropljenjem uši na prostem se letos niso vršili. Pač pa so se namakale z vsemi sredstvi, katerih učinkovitost se je preizkušala v laboratoriju, mladike vrtnic in jablan, da se ugotovi, ali v navedeni jakosti rastline poškodujejo. Prvič so se namakale zjutraj solnčnega dne. Neškodovane so ostale rastline, ki so se namakale v tanatonu (10% in 5%) in v venetanu (1%, 1.5% in 2%). Hude poškodbe je povzročila petrolejsko-milna brozga 8%, lahne pa agritoks 0.5%, špiritno-milna brozga 3% in deloma garkon 1.25% in 1.5%. Namakanje s temi sredstvi se je ponovilo zvečer. Petrolejsko-milna brozga 8% je tudi tedaj hudo poškodovala jabolčne mladike in ravno tako starejše listje, manj vršičke vrtnic. Preizkusila se je še 6% petrolejsko-milna brozga, s katero se lani niso napravili poskusi na prostem. Poškodbe so bile enake kakor pri 8% brozgi. Pri obeh poskusih se je vzela za razredčenje vodovodna (trda) voda.

Namakanje s petrolejsko-milno brozgo se je še ponovilo, in sicer se je vzela za razredčenje destilirana, t. j. mehka voda (lahko bi se uporabila tudi deževnica ali prekuhana trda voda ali voda, kateri se doda nekoliko sode). Prvič se je namakalo listje zjutraj solnčnega dne, drugič zvečer. Zjutraj namočene vrtnice so imele pri obeh uporabljenih jakostih mlado listje precej, starejše pa lahko poškodovano. Jablana je bila malo poškodovana. Zvečer namočene vrtnice so imele pri obeh koncentracijah mlado listje lahko poškodovano, starejše nepoškodovano; jablana je ostala pri 6% jakosti nepoškodovana, pri 8% je bilo starejše listje nepoškodovano, mlado pa lahko poškodovano.

Pri petrolejsko-milni brozgi je torej treba paziti: 1. da se ne škropi ob jakem solncu, 2. da se vzame za razredčenje mehka voda (ker se pri trdi vodi izloči milo in tudi petrolej, ki poškoduje rast-

line) in 3. da se brozga zelo dobro premeša, da se dobi enakomerna emulzija. Najvišja jakost, ki se sme uporabljati, je seveda za različne rastline različna. Pri vrtnicah in jablanah se lahko še uporablja 6% brozga, 8% pa je prejaka. (Kako se pripravlja petrolejsko-milna brozga, je navedeno v 9. številki „Kmetovalca“.)

Agrotiks pri večernem namakanju ni poškodoval vrtnice, jablano pa prav malo. Ravnotako se je obnašala 3% špiritno-milna brozga. Garkon ni povzročil nobenih poškodb. Tudi s temi sredstvi se naj torej škropi zvečer ali ob oblačnem vremenu.

Notice.

Opozorilo našim podružnicam in članom. Opozarjamo naše podružnice in članstvo, da ima Kmetijska družba letos oddati prvovrstno sadno drevje najboljših sort po primerni ceni. Kdor se zanima za jesensko naročitev drevja, naj prečita inseratni del „Kmetovalca“.

Sadna razstava v Sevnici. Gospodarski odbor v Sevnici je sklenil, da se vrši sadna razstava v Sevnici za ves sevniški gospodarski okoliš od 4. do 11. oktobra t. l. Med drugim je širši gospodarski odbor določil tudi sadni izbor za ves ta okoliš, ker sadni izbor za brežiški in krški okraj ne odgovarjata za to gospodarsko področje, in sicer z raznih tehtnih vidikov. Za to sadno razstavo v Sevnici vlada že sedaj veliko zanimanje. Pričakuje se mnogo obiska tudi od strani trgovcev. Sadjarstvo.

Sadjarji! V dneh 25., 26. in 27. oktobra t. l. se vrši v prostorih Ljubljanskega velesejma velik sadni sejm. Vsi sadjarji so vabljeni, da se s svojim pridelkom udeleže tega sejma. Kdor namerava sodelovati, mora do 1. oktobra t. l. prijaviti svojo udeležbo na naslov „Sadjarsko in vrtnarsko društvo“ v Ljubljani, Resljeva c. 24/II. V tej prijavi je točno navesti: katero sorte se bodo poslale, koliko od vsake sorte, v kakšni posodi in koliko sadja od vsake sorte (razen tistega, kar namerava poslati) ima dotičnik sploh naprodaj, oziroma doma v

zalogi. Skrbelo se bo namreč po možnosti za odjemalce ne samo za tisto sadje, ki bo na sejmu, ampak tudi za zaloge doma. V poštevek pride samo trpežno pozno jesensko in zimsko, skrbno izbrano namizno sadje, zlasti jabolka in hruške, in sicer samo tistih vrst, ki se nahajajo v sadnem izboru za Dravsko banovino. — Vsa nadaljnja pojasnila daje Sadjarsko in vrtnarsko društvo v Ljubljani.

Sadna razstava in filmska predavanja v Domžalah. Sadjarska in kmetijska podružnica v Domžalah prirediti dne 18. oktobra t. l. drugo sadno razstavo. Istočasno se bodo vršila tudi filmska predavanja v Sokolskem domu. Filme in predavatelja bo dala na razpolago Kmetijska družba. Natančneje bomo poročali prihodnjic.

Prva banovinska sadna razstava in sadni sejm v Ptuj. V času od 11. do 13. oktobra t. l. se bo vršila velika sadna razstava, združena s sadnim sejmom v Društvenem domu v Ptuj. Razstavo bo otvoril g. ban dr. Marušič ob 10. uri. Še isti dan popoldne ob 15. uri se bo vršil v Ptuj v Narodnem domu sadjarski kongres, ki bo razpravljal in sklepal o sadjarskem položaju in o novih smernicah. — Sadje najboljših vrst in kakovosti iz Dravske banovine bo pakovano v ameriških, jugoslovanskih in holandskih zabojih. Razstavljeni bodo tudi sadjarski pripomočki, orodje in priprave, ki jih danes uporabljamo v umnem sadjarstvu. — Istočasno z razstavo se bo vršil tudi sadni sejm. Kdor se želi razstave udeležiti, mora najkasneje do 8. oktobra t. l. dostaviti razstavnemu odboru sadje, namenjeno za razstavo, in navesti istočasno tudi količino in vrsto sadja, če ga ima naprodaj. Med tem časom bo tudi tečaj za sortiranje in pakovanje sadja. Polovična vožnja po železnici je dovoljena za obiskovalce te razstave.

Sadni sejmi. Društvo sadnih trgovcev in Štajerska sadjarska zadruga bodo organizirali sadne sejme tudi v Mariboru, Celju, Ormožu, Murski Soboti, itd., torej v krajih, kjer je letos obrodilo sadje. S tem se bo nudila kupcem prilika za lažji nakup prvovrstnega blaga po primerni ceni na deželi in obenem odpomoglo tudi sadjarjem producentom.

Vinarstvo in kletarstvo.

Poljedelcem kot opozorilo!

V 14. številki letošnjega „Kmetovalca“ na strani 222. je važna pripomba v članku „Iz trošarinske prakse“, spisal g. fin. svet. I. Ditz, ki se glasi: Po naziranju finančnega ministrstva, ki je, kakor že omenjeno, za finančno upravo obvezno, ostane vinski mošt, ki je bil nabavljen od zasebnikov za lastno porabo, **torej ne od trgovcev z alkoholnimi pijačami in ne od točilcev takih pijač**, s stališča trošarinskih predpisov **vinski mošt** tudi po končanem vretju, oziroma **po 20. novembru**. To se pravi z drugimi besedami: vinski mošt, nabavljen od zasebnikov za lastno porabo, sploh ne postane trošarinski predmet in se nanj torej ne pobira državna trošarina tudi tedaj ne, ko je postal vino. Isto velja tudi za vinski mošt, ki si ga izprešajo zasebniki iz nabavljenega grozdja za lastno porabo sami. Iz tega sledi, da si lahko vsak zasebnik nabavi vino za lastno porabo državne trošarine prosto na ta način, da si bo nabavil ali grozdje in si sam izprešal vino, ali pa si bo nabavil vinski mošt.

Bodoča vinska kupčija.

Fr. Gombač.

Letošnja vinska letina v Dravski banovini bo kakovostno dobra, kolikostno bo pa nekoliko zadržana za lansko. Temu je kriva deloma toča, ki je po gotovih krajih pobrala do polovice pričakovanega pridelka, mnogo pa poletna suša, ki je zadržala normalni razvoj grozdja, zlasti meseca avgusta.

Čeprav si zmanjšanje svojega pridelka nihče ne želi, utegne to prikrajšanje imeti vendarle ugodne kupčijske posledice v toliko, da nastane vsled pomanjkanja dobrega blaga večje zanimanje za nova vina in s tem dosledno tudi porast na ceni.

Sicer bodo začetne cene za letošnji mošt in vino najbrže izredno nizke, ko se že sedaj sklepajo kupčije na podlagi 1.50—2 Din za liter mošta, toda ravno vsled tako nizke cene se mora živahna kupčija odpreti ter konsum vina povzdigniti.

Živahnejši konsum bo seveda mnogo odvisen od nastavljenih gostilniških cen, ki se morajo usmeriti sorazmerno z nakupnimi cenami, kajti mnogo dosevanje krivde na neprikladnem konsumu se lahko pripisuje v prvi vrsti prekomernemu vsestranskemu

obdačenju vina, mnogo pa tudi previsokim točilnim cenam. Poslednje nam jasno spričujejo dalmatinske točilnice, ki neverjetno konkurirajo s svojimi ceni-nimi vini v raznih gostilnah Dravske banovine, celo v jedru dolenskih in štajerskih vinorodnih krajev.

Morda utegne ravno letošnje leto odločiti, ali naj se naše vinogradništvo še naprej goji kot dose-daj, ali naj se ta panoga kmetijstva, od katere žive na tisoče družin in ki daje državi in občinam izredne dohodke na raznih dohodarinah, skrči do skrajnosti, odnosno popolnoma opusti in jo nadomesti z drugo dobičkanosnejšo kulturo.

Izdatna vladna pomoč bi situacijo gotovo jako ublažila, kajti, če se posreči po že večletnem truda-polnem prizadevanju le enkrat temeljito izprazniti vse kleti tako pri producentih, kakor pri vinskih trgovcih, nastanejo takoj zopet normalne kupno-prodajne razmere v celoti, t. j. ne samo v posamez-nih banovinah, marveč v vsej državi.

Že v 16. številki tega lista od 31. avgusta 1931. sem v članku „Vinogradniško beraštvo“ omenil, da bi naj država le eno leto žrtvovala polovico enolet-ne državne trošarine v prosep celokupnega jugo-slovskega vinogradništva, kakor je to žrtvovala letos vinskim kupcem v prid.

Polovična letoletna drž. trošarina znaša gotovo kakih 150.000.000 Din, ako računimo, da se potroši in zatrošarini le 3 milijone hektolitrov po 50 para li-ter. (Pred letom je znašala drž. trošarina 1 Din od litra, dočim je banovinska trošarina ostala neizpre-menjena ter znaša še vedno 1 Din od litra.)

S tako podporo vinogradnikom, bodisi s kratko-ročnimi brezobrestnimi posojili, bodisi z brezplačno podelitvijo galice, žvepla, umetnih gnojil, strojev itd., z ustanovitvijo in popolno opremo krajevnih vinar-skih zadrug, bi bilo izredno veliko pomagano in bi tako početje imelo to dobro posledico, da bi vino-gradnik mogel takoj jeseni po prav zmerni ceni spravi-ti svoj pridelek v promet, bodisi direktno, bodisi potom svojih bližnjih zadrug.

Našim kolebajočim in že obupanim vinogradni-kom bi bilo treba potem le še prepotrebne zdru-ženja, da bi lahko skupno delovali za svoj blagor, v kar jim nudijo že obstoječe vinarske zadruge, kle-tarska društva, zlasti pa Vinarsko društvo v Mari-boru pravo smer in merilo do zopetnega blagosta-nja. Zato pa pristopite k tem velekoristnim organi-zacijam, da se z vašim pristopom kar mogoče ojačijo!

Racionalna obnova vinogradov.

Ing. Ivo Zupanič.

(Dalje.)

Dodatno k referatu o racionalni obnovi podam seznam banovinskih zavodov kakor tudi seznam privatnih trsničarjev, ki imajo za izvrševanje trsni-čarstva dovoljenje od ministrstva za kmetijstvo ter pridejo za dobavo trsnega materiala edino v poštev.

A. Banovinski zavodi:

- Ban. trsnica in drevesnica, Pekre, p. Limbuš,
- Ban. trsnica in drevesnica, Kapela, p. Slatina-Ra-denci,
- Ban. trsnica in drevesnica, Leskovec, sresko načel-stvo Krško,
- Ban. trsnica in drevesnica, Kostanjevica, sresko načel-stvo Krško,

- Ban. trsnica Sv. Uršula, p. Dramlje,
- Ban. trsnica Vinji Vrh, sresko načelstvo Novo mesto,
- Ban. trsnica, Črnomelj,
- Ban. trsnica Drašici, p. Metlika,
- Ban. vinarska in sadjarska šola Maribor,
- Ban. kmetijska šola Grm, p. Novo mesto.

(Dalje prih.)

Iz trošarinske prakse.

Finančni svetnik Ivan Ditz.

(Dalje.)

Ko dospe vinski mošt v namembni kraj, ga pri-javi najemnik z izkaznico pri oddelku finančne kon-trole, ki je pristojen za namembni kraj in plača ob-činsko trošarino — če se občinska trošarina na vin-ski mošt v dotični občini sploh pobira — pri oddelku fin. kontrole, ki sprejme prijavo. Če pa pobiranje občinske trošarine ni poverjeno fin. kontroli, ampak pobira občina sama obč. trošarino na vino in vinski mošt, jo je plačati pri občini. Državna trošarina se na vinski mošt ne pobira in prav tako ne banovinska trošarina.

S tem je dotični prejemnik vinskega mošta svoji dolžnosti zaenkrat zadostil ter nima nobenih nadalj-njih obveznosti do končanega vretja, odnosno v splošnem do 20. novembra.

Kako je pa po 20. novembru? (Dalje prih.)

Vinogradnikom Dravske banovine!

Čas hitro poteka. Vinska trgategv je blizu, treba je spravi-ti v red vinsko posodo, kleti in stiskalnice. Vse to večini vinogradnikom ne dela posebnih skrbi. V zadregi v tem po-gledu so le tisti, ki nimajo dovolj vinske posode, bodisi da raz-polagajo še z neprodanimi starimi vinskimi zalogami, bodisi iz kakega drugega razloga.

V veliki zadregi pa smo vinogradniki brez izjeme vsi glede prodaje letošnjega vinskega pridelka. Veliko število je producentov, ki še lanskega in predlanskega vina niso mogli prodati, vinski trgovci so z vinom še precej založeni, gostil-ničarji le sproti kupujejo, izvoz vina v tujino pa je tudi skoraj popolnoma prenehal. Splošni konsum vina vidno nazaduje. V teh okoliščinah so se pojavili v zadnjem času glasovi o cenah za letošnji vinski mošt, ki žalijo poštenega vinogradnika, ker mu obetajo neizprosno gospodarsko propast v najbližnji bo-dočnosti.

Motreč ta kritični položaj, je Vinarsko društvo za Drav-sko banovino v Mariboru, kot zastopnik interesov vsega na-šega vinogradništva, sklicalo za dne 10. septembra 1931. v Maribor anketo zastopnikov vinogradnikov, vinskih trgovcev in gostilničarjev, da čuje mnenje vseh merodajnih činiteljev, ki imajo neposredno opraviti z vinskim gospodarstvom. An-keta je bila prav dobro obiskana, prisostvovala sta ji tudi za-stopnika Kmetijske družbe in Zbornice za trgovino, obrt in industrijo v Ljubljani.

Na anketi so podali najprej vinogradniki svoje mnenje, naglašivši, da stojimo tik pred trgatvijo, kakovost vinskega pridelka nam sicer ni znana, vemo pa, da bo množina zelo obilna, k temu pa nas tlačijo še stare zaloge, ki jih je še pre-cej.

Situacija je torej tako povsem nejasna, da navdaja vsa-kega vinogradnika s polno skrbjo.

Često se sliši v krogu konkurentov, vinskih trgovcev in gostilničarjev, seveda pa tudi med producenti, da bo letos vino stalo po 1 Dinar liter ali pa še ceneje.

Nihče ne pomisli, kaj s tem pove, namreč, da je to pro-past vinogradnika v taki meri, da drugo leto sploh ne bo več mogel vinograda obdelati.

Ne bomo naštevali, koliko je v vinogradih investirane-ga kapitala, tudi ne koliko bi se ga moralo amortizirati, ne bomo naštevali, koliko znašajo naši pridelovalni stroški za vino, tudi ne podčrtavamo, da imamo tudi vinogradniki pravico do ek-sistence.

Kriza je vsepovsod, vsled tega hočemo le razmišljati o stanju, kakor v resnici je.

Problem vinogradništva je ta, da je pri vinu pot od pro-ducenta h konsumentu predraga. Mizerija javnih dajatev nam je vsem znana in naša borba gre za tem, da se to zniža.

Ne moremo pa zatajiti, da tudi marsikateri gostilničar greši na deželi in v mestu, kajti neupravičeno je za gostilni-čarja na deželi, da vino, ki ga je po 5 Din kupil, po 16 Din prodaja, in cena nad 20 Din danes tudi v nobeni mestni restav-raciji ni upravičena.

Apelirali smo na merodajne kroge, ko so cene vinu tako padle, da naj vsak obrat v Dravski banovini prodaja domače vino, doživeli pa smo, da se je v Ljubljani prodajalo italijansko vino in da so poleg drugih celo nabavljale zadruga državnih nameščencev forsirale dalmatinca, medtem ko ne najdemo vina iz Dravske banovine ne v Banatu in ne v Dalmaciji.

To so ugotovitve, ki temeljijo na nespodbityh dejstvih.

Namen ankete je, da doženemo, v kakšnem tržnem po-ložaju danes smo in do katere cene moramo reducirati naše zahteve, da vino še vseeno ugaja, ker mislimo, da nikogar ni med nami, ki bi zahteval, da mora naš vinogradnik vino ceneje prodajati, kakor je banatčan in dalmatinec.

Na prenizkih cenah pa tudi nima interesa ne vinski trgo-vec in ne gostilničar, ker bi pač potem tudi njiju zaslužek, ki je izražen v %, bil premajhen. V primeri z vinogradnikom sta vinski trgovec in gostilničar tudi mnogo na boljšem, ker lahko kalkulirata in stroške prevalita na druge, česar producent ne more.

Vinski trgovci priznavajo, da je vinogradništvo zabredlo v kritičen položaj in naglašajo, da se sme tudi nje šteti med tiste, ki so vinsko produkcijo vedno podpirali. Letos vidijo veliko zadrego pred seboj. Sami nadalje priznavajo, da bo vnovčenje vinskega mošta iz znanih razlogov letos prav te-žavno. Nendaravno je razmerje med nakupno ceno in javnimi dajatvami pri vinu. Te dajatve znašajo do 150% nabavne cene. Uvidevni opazovalci bi morali krizo, v kateri se danes glede vinskega gospodarstva nahajamo, predvidevati že pred leti, ko so nam nalagali tako visoke javne dajatve. Na najslabšem bo letos producent, ki nima vinske posode na razpolago. Dal bo vinski mošt za vsako ceno, ker drugega izhoda zanj ni. Trgatev bo bogata, povpraševanja za moštom bo le malo in to povzroča nizke cene. Vinska trgovina vidi pomoč samo v omejitvi koncesij za malo prodajo, v znižanju javnih dajatev in v prosti poti glede cen med ponudbo in zahtevo. Vinski tr-govci končno izjavljajo izrecno, da nimajo prav nobenega in-teresa na nizkih cenah za vinski mošt in vino. Cene za letoš-nji pridelek pa bodo v glavnem zavisne od kakovosti, ki je že do trgatve pred nami.

Gostilničarji izjavljajo, da konsum vina od leta do leta pada, pocenitev vina pa v izdatnejši meri vsled previsokih javnih dajatev in ostale režije pri gostilniškem obratu dosedaj ni bila mogoča. Trošarina v današnji višini, način pobiranja trošarine, razne takse itd. podražujejo vino; čim dražje je pa vino, tem manjši je konsum. Obetajo si boljše čase, čim bodo ta vprašanja ugodno rešena.

Veliko breme so za nas vina, ki se uvažajo k nam od drugod, dočim naše vino izven mej banovine nikakor ne najde pota.

Udeleženci ankete so si bili v tem edini, da naj vsak zniža svoj zaslužek na minimum, znižajo pa naj se tudi režij-ski stroški v obratih, kar bo najprej dovedlo do razmeram od-govarjajočih vinskih cen in izpodrinjenja tujih vin z našega domačega trga. Poleg tega pa bo konsum našega vina zopet rasel.

Vinogradniki!

Iz navedenih izvajanj, ki dovolj jasno prikazujejo da-našnji neugodni splošni položaj glede našega vinskega gospo-darstva, razvidimo, da nimamo trenutno pričakovati od no-bene strani prav nobene pomoči. Pomoč leži v nas samih. Predvsem bi morali biti vsi vinogradniki organizirani v Vi-narskem društvu, ki edino štiti interese našega vinogradništva. Z ozirom na ta dejstva za sedaj priporočamo sledeče:

1. Prodajajmo namizno grozdje za zobanje v kar naj-večjem obsegu. To je mogoče posebno v bližini mest in trgov.

2. S trgatvijo čakajmo do skrajne možnosti, da grozdje popolnoma dozori in da bo kakovost vinskega pridelka čim boljša.

3. Ako je vsled slabega vremena močno nastopila gni-loba, podbirajmo gnilo in odpadlo grozdje.

4. Vinski mošt po preteku štiriindvajsetih ur razsluzimo, to je pretočimo, da čisteje pokipi in ostane zdrav.

5. Trgajmo in prešajmo po možnosti vsako vrsto zase, kajti za sortna vina dosežemo vedno boljše cene.

6. Vsem vinogradnikom, brez izjeme, ki so primorani vinski mošt od preše prodajati, svetujemo, da ga, in to naj-slabše kakovosti, ne dajo ceneje od 2 Din iz mešanih vrst, za sortirano blago in boljše kakovosti pa naj zahtevajo primerno višjo ceno. Na nižjih cenah nima nihče interesa, najmanje pa vinogradniki sami.

7. Vsak vinogradnik bodi član Vinarskega društva.

Vinarsko društvo za Dravsko banovino v Mariboru.

Razno.

Vinski trg. V severno ležečih vinorodnih državah, t. j. v Avstriji, Nemčiji in deloma tudi na Madjarskem je hladno in deževno vreme povzročilo gnilobo grozdja v taki meri, da so izgledi na ugodno letošnje trgatve padli za kakih 20%. Tudi kakovost pridelka bo vsled slabega vremena trpela. V južnih vinorodnih državah, t. j. v Grčiji, Italiji in Španiji pričakujejo za 20 do 25% manj pridelka kakor normalno, zato pa bo kakovost dobra. Jako dobre izgleda beleži Rumunija. V južnih državah je poletna suša vinogradom mnogo škodovala, deloma pa tudi toča. Kakor vse kaže, svetovna produkcija vina ne bo letos tako obilna, kakor se je pričakovalo, vsled česar cene ne morejo še bolj popuščati. Gotovo bo ta položaj vplival tudi na naš jugoslovanski vinski trg, ki beleži danes katastrofalno nizke cene. Dejstvo je, da se kakovostna vina vedno iščejo in bolje plačajo, zato odlagajmo s trgatvijo, da pridobimo na kakovosti in s tem tudi na ceni. Nikakor pa se ne prenačimo s prodajo in ne podcenjujmo sami vrednosti naših vin.

— k.

Drugi vinarski kongres v Beogradu. V nedeljo, 20. sept. t. l. se je vršil v Beogradu drugi vsedrjavni vinarski kongres, na katerem je bila sprejeta obširna resolucija, ki našteva vse težnje in zahteve vinogradnikov. Resolucijo, katere vsebino objavimo prihodnjič, je posebna deputacija izročila v pošte v prihajajočim ministrstvom.

Vino kot plačilno sredstvo. Vinogradniki v okolici Trijera v Nemčiji niso mogli starih letnikov vina prodati. Zato plaču-jejo svoje najnujnejše življenske potrebščine in tudi delavce-viničarje z vinom. Pač znak tudi vinske krize.

Živinoreja in mlekarstvo.

Nekaj sličic z jesenske mlekar- ske razstave.

I. Benko.

V okvirju kmetijske razstave na letošnjem jesenskem Velesejmu se je vrsila tudi razstava mlečnih izdelkov, o kateri hočem tukaj podati nekaj nujnih opazk.

Tega ali onega je osupnilo nizko število razstavljalcev, ki pa je pravzaprav umljivo, ker so zaloge sira popolnoma razprodane ter razstavljalcem udeležba s trgovskih ozirrov pravzaprav ni bila potrebna.

Prav mnogo se je čulo tudi opazk o slabi kakovosti, ki so bile to pot res upravičene. Vendar sodim, da bi vsaj boljše sirarne mnogo bolje odrezale, če bi imele večjo zalogo zrelega blaga, izmed katerega bi mogle izbrati najboljše. Tako je pa večina od njih že v zgodnji spomladi rezervirala po 2 hleba za razstavo, vse drugo pa odprodala. Izmed nezrelega blaga izbrati ono, kar naj bo po končanem vrenju prvovrstno, pa ni ravno lahko, ker so presenečenja med zorenjem vedno mogoča, toliko bolj, ker je večina kipelnih kleti po naših sirarnah poleti prevročja, sploh pomanjkljiva. Najsi pa bo temu tako ali tako, gotovo je, da v naši sirarski produkciji zaenkrat še ni duha in ne sluha o kaki enotnosti ter da nas bo stalo še precej truda, preden jo bomo dosegli.

Med bohinjiskim sirom je bilo nekaj premladega, to se pravi, presladkega okusa, dočim danes občinstvo po ogromni večini zahteva sir bolj ali manj pikantnega okusa. Da pa tak okus doseže, potrebuje bohinjiski izdelek nekaj več časa, kakor oni iz sirarn po deželi.

Se slabša kakor pri ementalcu je slika pri poltrdih sirih (trapist, tilsit i. dr.) z izjemo edamca, ki ga je poslala mlekarška šola ter ga je občinstvo kupovalo z velikim zadovoljstvom. Želeti bi bilo, da šola to produkcijo toliko razširi, da bo krila domače potrebe, ali pa naj v tem pouči kako drugo mlekarstvo, da bi se na ta način osvobodili od uvoza. Glede trapistovskega sira imajo naše mlekarne v resnici težko stališče, ker se ponuja po znatno nižji ceni blago iz Hrvaške, ki je tudi finejše.

Škoda je tudi, da nam še do danes ni uspelo uvesti več mehkih sirov. Edini sir te skupine, ki pa je našel polno priznanje, je bil imperial, iz Zadrufne mlekarne Naklo pri Kranju. To blago je v resnici tako fino, da zasluži več pozornosti tudi od strani naše trgovine.

Razveseljivo pa je, da se je naš domači topljeni sir „Jason“, ki ga izdeluje Zadrufna mlekarna na Vrhniki, v kratkem času kakovostno tako izboljšal, da vsem domačim izdelkom te vrste odločno prednjači ter v resnici ne zaostaja mnogo za tujimi.

Rezultati, ki so se pokazali pri ocenjevanju masla, govore glasen nauk: „Izboljšajmo opremo naših mlekar!“ — Tako je n. pr. maslo, ki ga je poslala na razstavo banov. mlek. šola v Škofji Loki, v resnici idealno ter zaostaja vse drugo za njim še

mного bolj, kakor bi se to sklepalo iz števila doseženih točk. In vendar je izven vsakega dvoma, da, če bi vse naše mlekarne izdelovale tako blago, bi bil vsak uvoz masla k nam popolnoma nemogoč. Zato je predvsem potrebno, da naše mlekarne vsaj toliko izboljšajo in izpopolnijo svoje stroje, lokale i. dr., kakor je to storila mlek. šola. Dejstvo, da je kriza in da ni denarja, jih v tem ne bi smelo ovirati, ampak nasprotno, jih k napredku vzpodbujati, ker sicer bo kriza še hujša.

Zaenkrat se omejujem na te strokovne pripombe. Nehote se mi je ob njih zastavilo vprašanje: Ali pa je jesenski Velesejem res primerna prilika za prirejanje mlek. razstav in ali je obstoječi sistem posrečen? O tem pa v posebnem članku.

Poročilo o razstavi kuncev.

Fr. Mejač.

O priliki letošnje jesenske razstave na Ljubljanskem velesejmu v dneh 29. avg. do 9. septembra, se je vršila na pobudo Kmetijske družbe poleg perutninarske razstave tudi razstava kuncev, ki jo je organiziral družbeni odsek za rejo kuncev.

Jesenski čas za take razstave ni nič kaj primeren, ker se živali golijo, vendar se je kuncerejski odsek odločil za razstavo že iz razloga, ker je o priliki pomladanskega velesejma ni bilo mogoče prirediti.

Vkljub vsemu je razstava, ki zaradi pomanjkanja prostora ni mogla biti prirejena v tako velikem obsegu, kakor lansko leto, dosegla v vsakem oziru lep uspeh in pokazala velik napredek naših kuncerejcev. V splošnem se more trditi, da je bila kakovost razstavljenih kuncev še boljša kakor na lanski razstavi, posebno kar se tiče velikih pasem in reksov.

Na razstavi so bile zastopane vse, pri nas gojene pasme kuncev, in sicer so bili zelo častno zastopani Belgijski in Beli orjaki, dalje Francoski ovnači, res lepi Modri dunajčani, Beli dunajčani, Angora, Havana, Black in Blue and tan, ruski kunec in končno kratkodlaki kuncu (reksi) različnih barv. Kot novost naj omenimo pasmo risjak (luks). Vseh razstavnih kletk je bilo 75, razstavljalcev pa 25.

Razstavljeni kuncu so bili tudi ocenjeni po komisiji, ki je obstojala iz gg.: dr. Dularja, dr. Jenkota Andreja in Inkreta Alfonza. O dobri kakovosti priča tudi veliko število nagrad.

Priznanih in podeljenih je bilo namreč 25 prvih, 23 drugih in 6 tretjih nagrad.

Zanimanje za razstavo kuncev od strani občinstva je bilo res veliko: dokaz, da le res sicer počasi izginjajo razni predsodki in da ljudje uvidevajo koristi umne kuncereje, ki se ji pri nas še ne pripisuje pravega pomena.

V splošnem moremo reči, da je tretja razstava kuncev prav dobro uspela, za kar gre vse priznanje agilnim članom razstavnega odbora, posebno gg.: Eberlu Josipu, Hudalesu Martinu in Mejaču Francu, ki so organizirali in vodili razstavo.

Razstavo je počastila s svojim obiskom tudi Nj. Vel. kraljica Marija, ki si je razstavo natančno ogledala in se o prijaznih živalcah zelo laskavo izrazila.

Notice.

Sestanek perutninarjev v Ljubljani. Za časa kraljevega tedna, dne 7. septembra t. l., so se zbrali perutninarji iz Dravske banovine k svojemu prvemu zborovanju. Zborovanje je sklicala Kmetijska družba, dogovorno z bansko upravo, katero je vodil družbeni predsednik g. **Oton Detela**. Navzočih je bilo naj 60 najzavednejših perutninarjev, članov odseka za perutninarstvo Kmetijske družbe in perutninarske zadruga v Mariboru ter v Ljubljani. Bansko upravo je zastopal g. inspektor ing. **Zidanšek**. Navzoči so bili tudi gg. ing. Eiselt, ing. Muri, ing. Wenko, dalje kmet. svet. Rohrman in drugi. Na sestanku je imel kot prvi zelo poučno predavanje g. ing. Absec o rjavi štajerski standard-Celje kokoši. Predavatelj je v vznešenih in poljudnih besedah podal najvažnejše točke te kokoši, nakar se je razvil živahen razgovor, v katerega so posegli gg. Seher, ing. Zidanšek, Šnuderl in dr. Storil se je sklep, da ta kokoš odgovarja najbolj za naše kmetske razmere, in naj se reja vesplošno pospešuje. — Za tem je predaval g. ing. Eiselt o intencijah banske uprave pri pospeševanju perutninarstva. Povedal je nakratko dosedanje izkušnje in hibe pri razpošiljanju jajc za valjenje enodnevnih piščet itd. Mnenja je bil, da se te akcije morajo v bodoče poveriti privatnikom. H koncu so se priglasili k besedi še razni zastopniki odseka. Na vzpodbudne besede tajnika Kafola za skupno delovanje vseh perutninarjev je ravnatelj ing. Lah zaključil v imenu Kmetijske družbe lepo uspeli sestanek.

Premovanje živine v Sevnici. Dne 2. septembra se je vršilo v Sevnici prvo selekcijsko premovanje goveje živine v večjem obsegu. Na premovanje je bilo prignanih 199 komadov najlepše goveje živine iz okoliških občin, in sicer 10 iz brežiškega, 6 iz krškega in 1 iz laškega sreza, skupno torej 17 občin. S tem je bil podan dokaz, da mejijo gospodarsko vse te občine v Sevnico. — Od prignane živine se je premiralo 123. Ta živina se je vpisala v rodovnike. Razdelilo se je med rejce 7 državnih diplom in 102 denarnih premij, v skupnem znesku 16.800 Din. Za premije so prispevali predvsem kralj. banska uprava, sreski kmetijski odbor v Brežicah, razna županstva in hranilnice ter razni zasebniki. Razstava je uspela izredno dobro v vseh pogledih.

Mlečna kontrola v Prekmurju. Povzdiga živinoreje je mogoča le s plemensko odbiro (selekcijo), ki se vrši v rodovniških društvih, ki vodijo rodovnik in kontrolo mlečnosti. Ne drži trditev, da za gojenje na meso ni potrebno izvajati kontrole mlečnosti, ampak le izbirati najlepše živali, kajti tudi za zdrav in hitro rastoč zarod (gojenje na meso) je potrebno, da ima mati dovolj mleka. Izvajanje mlečne kontrole je organizirano po rodovniških društvih in odsekih. To delo se bo po že obstoječih organizacijah nadaljevalo, po potrebi se bodo ustanovila tudi nova društva. — Za l. 1930. je zaključena mlečna kontrola, ki je dala drugi celotni zaključek kontrole mlečnosti za simodolsko pasmo pri Rodovniškem društvu v Nedelici. Prvi celoletni zaključek pa nam je poleg Nedelice na razpolago pri rodovniških organizacijah: Puconci, Moravci in Tešanovci, zaključek za del leta pa pri organizacijah v Dolgi vasi, Strukovcih, Predanovcih, Vučji gomili in Petišovcih. Najvišja mlečnost se je dosegla pri Rodovniškem društvu v Nedelici in Puconcih. Najvišja mlečnost je izkazana pri kravi št. 80. (Rodovniško društvo Nedelica), last Grajfa Ivana, pos., Turnišče, s 40971, kot druga sledi krava št. 52. (rodovniški odsek Puconci), last Balažiča Janoša, Markišavci, s 3426.51, kot tretja pa krava št. 12. (rodovniško društvo Nedelica), last Draškoviča Jožefa, pos., Nedelica, s 3273.41. Pri-

čakuje se, da bo smotreno nadaljevanje započetega dela prineslo živinorejcem lepe uspehe. Za letošnjo jesen se pripravljajo razstave rodovniške živine v Moravcih, Tešanovcih, Strukovcih, Petišovcih in Dolgi vasi.

Izid ocenjevanja mlečnih izdelkov na mlekarski razstavi letošnjega jesenskega Velesejma je sledeči: **Mlekarska šola v Škofji Loki:** mala diploma za ementalški, za trapistovski in za edamski sir; velika diploma za čajno maslo; **Sirarska zadruga Stara Fužina:** priznanje za ementalški sir; **Sirarska družba na Češnjici:** priznanje za ementalški sir; **Sirarska zadruga Rateče-Planica:** priznanje za ementalški sir; **Mlekarska zadruga Vrhnika:** mala diploma za ementalški sir; velika diploma za topljeni sir „Jason“; **Mlekarska zadruga Naklo:** velika diploma za mehki sir „Imperial“; mala diploma za ementalški sir in za čajno maslo; **Gospodarska zadruga Šmarje:** priznanje za tilsitski sir; **Mlekarska zadruga Moravče:** priznanje za trapistovski sir; **Mlekarska zadruga Radomlje:** mala diploma za čajno maslo; **Mlekarska zadruga Ponikva:** mala diploma za čajno maslo; **Mlekarska zadruga Nova vas:** priznanje za čajno maslo; **Osrednje mlekarnе v Ljubljani:** velika diploma za čajno maslo. — Ker je banovinska mlekarska šola v Škofji Loki dosegla za maslo vse dosegljive točke (20), se ji je priznal naslov prvenstva za l. 1931. Lahko smo veseli, da je temu zavodu, ki se mora tudi vedno boriti z velikim težkočami, uspelo v toliki meri izboljšati svojo produkcijo, in se nadejamo, da mu bo prej ali slej sledilo tudi naše združništvo.

Več mleka v hotelih. Kmetijska zbornica za Bavarsko je predlagala tamošnji zvezi hotelirjev, slašičarjev in gostilničarjev, da naj v svrhu večje porabe mleka pri vsakem zajtrku servirajo več mleka, tako da se ga bo gost poljubno poslužil, kakor je to n. pr. v Švici. Namesto margarine, naj bi se vseh povsod serviralo maslo, oz. naj bi se v lokalih, kjer se uporablja margarina, to na vidnem mestu označilo.

Zaloge ementalca v Švici so bile koncem avgusta t. l. za 50 odstotkov nižje kakor ob istem času lanskega leta.

Pripravljanje mlečne hrane. Centralno mlekarsko društvo v Ljubljani je izdalo lično brošurico s tem naslovom, ki vsebuje 103 receptov za pripravljanje mlečnih jedil, tri popolne jedilnike za postne dni, ter dva zanimiva članka. Propaganda za večjo porabo mleka je dosegla v mnogih zapadnih državah že prav lepe uspehe, in skrajni čas je bil, da se tudi pri nas začne. Res je namreč, da mleka ne cenimo dovolj, niti kot pijačo, niti kot živilo. Namesto, da kupujejo naše gospodinjice razne kocke in ekstrakte, naj bi kupovale več mleka in mlečnih izdelkov, pa bodo hranile svoje družine znatno bolje in ceneje. — Ljudje pa, ki iz enega ali drugega razloga ne prenašajo mleka kot takega, naj bi uživali toliko več zelenjadnih in drugih jedil, pripravljenih z mlekom. In ker je takih pri nas mnogo, bo knjižica nedvomno dobrodošla mnogim gospodinjam. — Cena knjižice je 3 Din za komad. Pri večjem naročilu 25% popusta. Knjižico toplo priporočamo.

Kuncerejski odsek Kmetijske družbe v Ljubljani se je na novo organiziral in je že pričel s svojim delovanjem. Vodstvo odseka se je deloma izpremenilo in obstoja sedaj odbor iz naslednjih članov: Rozman Srečko, blagajnik mestne elektrarne v Ljubljani, predsednik; Mejač Franc, uradnik v Ljubljani, tajnik; Plevčak Vinko, posestnik v Ljubljani, blagajnik; odborniki: dr. Andrej Jenko, okr. zdravnik v Št. Vidu pri Stični, Hudales Martin, vpok. polic. stražnik v Ljubljani, Eberl Josip, posestnik v Rudniku pri Ljubljani, Vrečar Fran, vpok. polic. nadzornik v Ljubljani-Rožna dolina, Inkret Alfonz, sol. upr. v Šenkovem turnu, Kuhar Avgust, Vevče in Majhen Josip, Podrečje pri Domžalah.

Konjereja.

Premovanje konj leta 1931.

Janko Grivec.

Letošnje premovanje se je vkljub splošni gospodarski krizi zaključilo še jako povoljno. Banovina sicer ni prispevala toliko, kolikor si je društvo želelo in kolikor je predlagalo, vsled tega je moralo tudi še v zadnjem trenutku odobravanje utesniti, kar se je občutno čutilo posebno tam, kjer je konjereja na višku in se lepega in dobrega materiala ni moglo odarovati.

V nekaterih krajih se je pri premovanju videlo, da prihaja iniciativa tudi že iz krogov konjerejcev samih; v teh krajih so tudi privatniki za obdarovanje prispevali precejšnje vsote ter so posebno ti kraji kazali napredek, tam pa, kjer ni bilo niti privatnih prispevkov, niti drugačne iniciative, ne samo, da se napredovanja ni zapazilo, videlo se je celo nazadovanje.

Na nekaterih krajih komisija ni dobila od občine na razpolago niti miz, niti stolov, ter si jih je morala šele po krčmah iskati, kar vsekakor ne kaže posebne pažnje za delo Konjerejskega društva, ki hoče s premovanjem v konjerejcih vzgojiti medsebojno tekmovanje za čim boljše vzrejo določenih pasem.

O premovanju se je sestavil poseben pregled, ki ga prinašamo h koncu in kaže številčni prigon, kakor nagrajene konje ter razdelitev nagrad na posamezna področja.

Pri premovanjih, razen dveh zadnjih, je vodil premovanje predsednik g. Lovro Pečlov, velepos., Ivanjkovci, tajnikoval pa ravnatelj Okrajne posojilnice v Ormožu g. Janko Grivec, pri vseh je zastopal bansko upravo g. inspektor Al. Pavlin s tajnikom žrebčarne g. Čotičem.

Prvo premovanje se je vršilo pri **Sv. Lenartu v Slov. goricah**. — Za primeroma malo število prigianih konj, 56 po številu, se je razdelila lepa vsota premij 8.500 Din, ter gre za to lepo obdarovanje posebna zasluga podružnici, ki je med lokalnimi faktorji nabrala znatno vsoto, tako da je lahko še znesek rezervirala za prihodnje leto. To na drugi strani podžiga konjereje, ki se skušajo s posebno vneto nego oddolžiti ter se kakovostno konjereja od leta do leta stopnjuje. Obdarovanih konj je bilo 37, ter so prejeli prve nagrade: V prvi

skupini Ivan Hajšek, Metava, 600 Din, v drugi Jakob Purgaj, Jurjevsk dol, 400 Din, v tretji Franc Pihler, Verjane, 300 Din, v četrti Marija Zdravec, Trotkova, 250 Din in v peti skupini Gustl Ebert, Št. Ilij, 400 Din. — Razen že omenjenih so tvorili ocenjevalno komisijo gg. odbornik Franc Bezjak, Moškanjci, kmet. ref. inspektor Martin Zupanc ter živinozdravnik Peter Škofic.

Drugi dan, 31. julija, je bilo premovanje v **Ptaju**. V komisiji so bili razen uvodoma navedenih še kot odbornik g. Ivan Mol, Kranj, kot zastopnika sreza gg. kmet. ref. Zupanc ter živinozdravnik dr. Jedlička, za sreski kmet. odbor g. Ranfl. — Prigon je bil za ptujski sodni okraj slab, zakaj prigralo se je komaj 72 konj, od katerih je bilo premovanih 45, premij pa se je razdelilo 6200 Din. Z malimi izjemami se vidi tukaj, da se ne posveča konjereji velikega truda; tukaj manjka tudi povsem prispevkov od privatnih strani. — Od prvih premij so prejeli: V prvi skupini Franc Zupanič, Slovenja vas, 400 Din, v drugi Franc Benko, Ločice, 250, v tretji Franc Vršič, Trnovska vas, 300 Din in v četrti Jože Tomažič, Muretinec, 150 Din.

Tretji dan, 1. avgusta, se je vršilo premovanje v **Ormožu**. Ormoški okraj prednjači v mrzlokrvni konjereji vsej Sloveniji. V tem okraju se vidi, da se konj goji z veseljem in posebno ljubeznijo. Vkljub temu, da je ormoški sodni okraj za polovico manjši, je prigon nadkrilil ptujskega za skoraj 30 konj ter je znašal 101 konja. Polovica jih je bila nagrajenih, moralo bi jih biti pa še več, če bi bilo na razpolago več denarnih sredstev. Razdelilo se je 7880 Din ter so prejeli 1. darila: V prvi skupini Stanko Poplatnik, Brsnica, 400 Din, v drugi Franc Bratuš, Obrež, 300 Din, v tretji Franc Torič, Franjkovec, 300 Din, v četrti Jože Janžekovič, Sterjanci, 150 Din in v peti skupini Alojzij Majcen, Tumanec, 200 Din. — Iz privatne iniciative se je nabralo za premovanje 1650 Din. — V komisiji so bili poleg stalnih članov še g. Ivan Mol, Kranj, kmet. ref. g. Zupanc ter živinozdravnik g. dr. Jedlička, oba iz Ptuja, ter za sreski kmet. odbor g. Franc Ranfl, Gajevec. Material je po kakovosti v ormoškem okraju tak, da bi se ga lahko kot krajevno skupino postavilo na vsako večjo razstavo. S tem premovanjem se je zaključila prva skupina premovanih.

(Dalje prih.)

Čebelarstvo.

Jesenska opravila.

Jože Okorn.

Lepo oktobrsko vreme omogoča čebelarju, da lahko v redu izvrši v čebelnjaku vsa potrebna jesenska dela in pripravi svoje panje za zimo, če tega še ni storil.

Jesenska dela v čebelnjaku so najvažnejša, ne le, ker čebelar spravlja zadnje pridelke in se veseli uspeha, temveč tudi zato, ker polaga temelj za uspehe v bodočem letu. S tega vidika hočemo obravnavati tudi vsa jesenska opravila pri čebelah.

Za uspeh ni merodajno število panjev, temveč njih kakovost. Zato mora čebelar v prvi vrsti stremeti za tem, da ima močne družine ter da upošteva načelo, prve so čebele, nato čebelar.

Za plemo pustimo le najboljše — zdrave družine z rodovitnimi maticami, mlado živaljo, lepim delom in zadostno ter primerno zimsko zalogo. To

najlažje presodimo na podlagi beležk, ki smo jih napravili tekom leta: kako je panj izzimil, se razvijal v pomladi, donos medu, rojenje itd. Na podlagi teh beležk čebelar že tekom leta odloči panje, ki jih bo pustil za plemo. Po končani jesenski paši je treba najprej pregledati vse družine, ki smo jih odločili za plemo, če so panji zdravi, če imajo zadostno in primerno zimsko zalogo, zadostno množino mladih čebel, zdravo in rodovito matico. V panjih na okvirje istočasno zamenjamo tudi stare in nelepe satnike, osnažimo prizidke na stropu, rešetki in satnikih, da potem v prihodnji zgodnji pomladi brez muke in vznemirjenja čebel lahko hitro pregledamo vse panje, če so v redu.

Pri izvrševanju jesenske revizije moramo biti zelo previdni, da ne povzročimo ropanja. To je posebno nevarno tam, kjer je v bližini več čebelnjakov. Zato ne smemo pozabiti, preden pričnemo z delom, pripreti žrela panjev na 1—2 čebeli.

Pri pregledovanju panjev na okvirje uporabljamo sledeče orodje: kozico, sipalnik, nož za snaženje okvirjev in spodrezalo za snaženje stropa in matične rešetke, ter morebiti tudi barvo za zaznamovanje matic, če jih nismo že v poletju zaznamovali. Šele, ko imamo vse potrebno pri rokah, začnemo z delom.

Mirno odpremo vrata panja, narahlo odstranimo okence plodišča in ga postavimo na tla, nato pa zataknejo sipalnik pod palice v plodišču in vzamemo satnik za satnikom iz panja, katere, ko jih osnažimo prizidkov in se prepričamo o medeni zalogi, položimo na določeno mesto na kozici. Ko pridemo do gnezda, ki je navadno na srednjih satnikih, skrbno pregledamo zalogo in poiščimo matico, ki jo lahko, če še ni zaznamovana, zaznamujemo. Ko smo pregledali vse plodišče in se prepričali, da ima družina dovolj hrane, izpraznimo medišče ter osnažimo strop in rešetko vseh prizidkov, nato pa zložimo s kozice satnike s čebelami nazaj v plodišče, polne medene satnike pa iztočimo in jih damo nazaj v medišče.

Plemenjak v panjih velike mere, mora imeti vsaj 10 kg medene zaloge. Izkušen čebelar preceni zalogo na oko. Čebelarju-začetniku pa najbolje služi tehtnica. Če tehtamo satnike plodišča s čebelami vred, morajo isti tehtati pri roju na mladem satju 12—13 kg, s starim satjem pa 16—17 kg. Plemenjaku, ki nima dovolj lastne zaloge, moramo isto dopolniti, bodisi, da mu dodamo primerne medene satnike, bodisi, da ga pitamo. Pitati moramo v velikih porcijah in to brez prestanka. Srednje močan panj pospravi v teku 24 ur do 5 litrov sladke tekočine. Za krmljenje uporabljamo tekoč med ali pa sladkorno raztopino v razmerju 1 liter vode: 1¼ kg sladkorja. To raztopino vlijemo v steklenice, odnosno balone za krmljenje in jih poveznemo v pitalnike. Enemu plemenjaku lahko damo naenkrat 3 steklenice, odnosno balone, in sicer poveznemo 1 steklenico v pitalnik v plodišču, dva balona pa damo na rešetko. Krmimo le v toplih dnevih, da čebele hitro popijejo podano hrano in si še pravočasno uredijo zimsko gnezdo. Zato s krmljenjem pohitimo. Krmiti moramo tudi takrat, če imajo panji sicer dovolj medu, a ta ni dober za prezimovanje. Za zimo neprimeren je smrekov, jelkov in kostanjev med ter mana. Te vrste medu povzročijo v hudih in dolgotrajnih zimah hudo grižo. Za prezimovanje je najboljši ajdov in cvetlični med. Zatorej moramo, če imajo čebele v plodišču gozdni med, istega iztočiti, zalogo pa nadomestiti z ajdovcem ali pa s sladkorjem. Za dobro prezimovanje je važna tudi lega gnezda. Zimsko gnezdo mora biti v A-Ž panju na petih srednjih satnikih. **Krajna satnika morata biti polna medu**, sicer se kaj rado zgodi, da se gnezdo preseli na eno stran plodišča. V tem primeru nam čebele v dolgi hudi zimi lahko pomro za lakoto, četudi je na ostalih satnikih dovolj medu.

Plemenjak, ki ga hočemo obdržati za pleme, mora imeti dovolj mlade živali. Plodišče plemenjaka mora biti sedaj lepo zasedeno od čebel, tako da so okvirji kosmati, prostor pod njimi pa tudi deloma zaseden od čebel. Plemenjaku, ki ima premalo živali, moramo čebele dodati, in sicer mu dodamo čebele, ki smo jih dobili iz kasiranih panjev. Takemu

plemenjaku zamašimo žrelo v medišču in pokrijemo rešetko, na kateri pustimo le za prst široko odprtino, da se v medišču vsute čebele sprašijo skozi njo v plodišče. Dodajo čebel, ki je zelo problematične vrednosti, moramo izvršiti pred pitanjem, sicer nam plemenjak vso dodano žival pomori.

Matica vsakega plemenjaka mora biti rodovitna in čiste pasme. O rodovitnosti in čisti pasmi, se čebelar prepriča že tekom leta. Jeseni pregledamo matico le, če ni kaj pohabljen; pohabljen matice moramo zamenjati. Zamenjavo izvršimo najbolje takole: plemenjaku uničimo staro pohabljeno matico; čez 6 ur mu pa dodamo drugo matico, zaprto v maticnici; odprtino maticnice zamašimo s testom, ki ga napravimo iz ¾ sladkorne moke in ¼ tekočega medu.

Notice.

Izvoz naše čebele je bil letos slab. Upamo pa, da se bo izboljšal, kakor hitro dobimo pravilnik o zatiranju čebelnih kužnih bolezni, ki je sicer predviden v novem zakonu o zatiranju živalskih kug, a zaenkrat še ni izšel. Večja pošiljka rojev je bila odposlana edinole v Egipt, kjer bodo, kakor upamo, z našo čebelo zadovoljni.

Ropanje se po končani jesenski paši kaj rado pojavi. Največkrat ga povzroči čebelar, ako neprevidno ravna z medom, ali pa nepotrebno in brez premisleka pregleduje panje. Zato je ropanja kriv skoraj vedno čebelar, pri katerem se pojavi. Če se enkrat rop razpase, ga le težko odpravimo. V tem primeru je najbolje, da žrela panjev nemudoma zožimo na dve čebeli, zvečer pa čebele prepeljemo v vsaj dva kilometra oddaljeni kraj. Čebelarji utrpijo vsled ropanja veliko škodo, kajti pri ropanju se uniči mnogo medu in čebel. Ker se ropanja lažje obvarujemo, kot ga odpravimo, moramo ukreniti vse, da se rop ne pojavi. Zato se držimo sledečih načel: V času, ko ni dobre paše, ne pregledujemo panjev. V čebelnjaku naj vlada red in snaga, posebno pa pazimo, da ne bo medena posoda in satje dostopno čebelam. Brezmatičnih družin ne trpimo v čebelnjaku, ampak jih takoj združimo. Po končani paši zožimo žrela vseh panjev na dve čebeli. Ako nimamo dobro zaprtega čebelnjaka z begalnico na oknih, odvezemajmo med in kasirajmo panje le v zgodnjih jutranjih in večernih urah ter deževnih dnevih. Med točimo v zaprtih, čebelam nedostopnih prostorih. V teh shranjujmo tudi medeno satje, panje in med. Ena kapljica medu lahko povzroči ropanje, zato bodimo pri vseh delih skrajno previdni. Iztočeno medeno satje dajajmo v panje le zvečer, in sicer, če le mogoče, vsem panjem naenkrat.

Članek v 16. številu „Kmetovalca“ je zelo razburil nekateri čebelarje. Prizadetim svetujem, da članek še enkrat pazljivo prečitajo ter sklenejo, da bodo v bodoče postavili čebele v pašo na še neizrabljena pašišča, ki jih je dovolj na razpolago ter pazili na to, da bodo čebele sorazmerno razdeljene po pašišču. Potem ne bo pritožb, pač pa lepi uspehi in vsestransko zadovoljstvo.

Obsojanja vredno je, da je neki čebelar točil pokvarjeno (cikneno) medico, in sicer po 3 Din kozarec, vključno temu, da se mu je povedalo, da taka roba ni za prodajo. „Popravljaj!“ je sicer medico z medom, toda taka roba ni za trg! Teh vrstic mu ni narekovala „nevoščljivost“, ampak prepričanje, da smemo prodajati le neoporečno blago.

Gozdarstvo.

Kavcije za pogozdovanja.

Ing. A. Š.

Po zakonu z dne 22. februarja 1922., objavljenem v Uradnem listu pod številko 383/116. (1922 l.), je bilo treba prijavljati sečnje gotove razsežnosti, in sicer:

1. Sečnje do golega na ploskvi, ki meri sama zase ali s sosednjo do golega posekano, pa še ne dovolj pogozdeno ploskvijo istega posestnika skupaj 1 hektar ali več,

2. prebiralne sečnje, če se je nameravalo posekati polovico ali več dreves glavne gozdne vzrasti, potrebne za popolno obrast, ako meri ploskev 1 hektar ali več, in

3. če je bilo nameravano posekati eno četrtino ali še več gozda, na vsem kmetijskem posestvu, zrelega za posek.

Sreska načelstva so predpisala gozdnim posestnikom, da položijo primerno **kavcijo pred začetkom pripuščenega sekanja** na golo, ako so dvomila, ali bo pogozdil sečno ploskev v zakonitem roku in na predpisani način. Tudi za pospravilo ostankov po sečnji in za pravilno spravljanje lesa iz gozda, so smela sreska načelstva zahtevati kavcijo **pred sečnjo**.

Sreska načelstva so po uvodoma navedenem zakonu smela izvesti **pogozdovanje in pospravilo sečne ploskve ob stroških gozdnega posestnika** in na njegovo nevarnost ter v ta namen **porabiti** v prvi vrsti **založeno kavcijo**, ako posestnik gozda oziroma drugi obvezanec ni pravočasno izvršil pogozditve ali ni pospravil sečnih prostorov, in sicer **šele potem, ko ga je ponovno pozvalo in ni ubogal**.

Kavcija se je morala pri sreskem načelstvu položiti v vrednotah, ki se vsak čas lahko spravijo v denar. V gotovini vplačane kavcije je moralo sresko načelstvo pupilarno varno naložiti. Obresti je smel uživati posestnik, odnosno so mu ostale neokrnjene.

Kavcija se vrne vlagatelju ali upravičencu šele potem, ko je izpolnil predpisane obveznosti in **ko je uspela popolna pomladitev** sečnih prostorov, ne oziraje se na to, ali je morebiti v tej dobi gozdno zemljišče premenilo lastnika ali posestnika. Posestnik prejme kavcijo povrnjeno **proti nekolekovanemu potrdilu in povračilu originalne sprejemnice**, in sicer na svojo zahtevo takoj, brez take zahteve pa bi se mu imela povrniti najdalje v teku dveh let (z nedvignjenimi obrestmi vred).

Ob koncu koledarskega leta sestavljajo šumarska oblastva seznam o stanju založenih pogozdovalnih kavcij. Seznam za l. 1930. kaže, da je bilo v srezih takratnega območja Dravske banovine ob koncu l. 1930. skupno 1.835.756,53 Din založenih na ime pogozdovalnih kavcij.

Gozdni posestniki, ki imajo založene kavcije, naj se **potrudijo**, da **čimprej** svoje sečine in prazne prostore v gozdu dobro **pogozdijo**. Oni, ki so v prejšnjih letih pogozdili, pa je nasadba zaradi suše, raznih poškodb ali drugih vzrokov potrebna izpopolnitve, naj se potrudijo pogozditi te prostore in nadomestiti usahle sadike z novimi. Izgovora, da ni dobiti gozdnih sadik, ni več, ker imajo javne in druge gozdne drevesnice v Dravski banovini **sedaj dovolj gozdnih sadik** po zmernih nabavnih cenah **na razpolago**.

Gospodarsko osebje občne uprave ima sečnje v evidenci in **vsako leto pregleduje nasadbe**, da se prepriča, če je posestnik zadostil zakonitim predpisom.

Ako je nasad toliko uspel in odrasel, da je njegov razvoj zagotovljen, se **kavcija vrne**. Posestnik, ki vidi, da se njegov nasad povoljno razvija, naj zahteva vrnitev kavcije, ako mu uradoma ni bila vrnjena, s tem, da odda originalno uradno sprejemnico, ki jo je moral prejeti takrat, ko je kavcijo vložil.

Novi gozdni zakon z dne 21. decembra 1929., objavljen v Uradnem listu, letnik 1930., pod številko 162/35, **ne predvideva** pogozdovalnih kavcij, ki bi jih bilo položiti **pred početkom** sečnje na golo, pa tudi izrecno ne razveljavlja uvodoma navedenega zakona z dne 22. februarja 1922., ki je predpisoval polaganje kavcij ob gori opisanih pogojih. Novi gozdni zakon glede kavcij določa, da **more** sresko načelstvo (občeupravno oblastvo I. stopnje) **zahtevati** od gozdnega posestnika, ki v zakonitem roku ni pogozdil gozdnih goljav, sečin in praznot, da položi **znesek**, ki je potreben za pogozditev. Z izterjanim zneskom ima sresko načelstvo **izvršiti pogozditev na račun posestnika**. Zahtevo take „kavcije“ mora ban predhodno odobriti.

Zakoniti rok za pogozditev novih sečin je odrejen po novem gozdnem zakonu na 3 leta po izvršeni sečnji, za stare, nepopolne prostore pa na 5 let, računši od 1. julija 1930., ko je dobil novi gozdni zakon veljavo. V izjemnih primerih je možno podaljšati rok treh let na 5 let, petih let na 10 let.

Po poteku predvidenega roka sme torej oblastvo izvršiti pogozditev nepogozdenih goljav na stroške nebrižnega gozdnega posestnika. — Vprašanje je le, ako bo imel vsak posestnik tri leta potem, ko je bil sečnjo izvršil, toliko denarja, da se bo mogel od njega izterjati znesek za uradno izvršitev opuščenega pogozdovanja. Saj niso redki primeri, da posestnik nima gotovine ali je celo močno zadolžen. Mogel bi dati morda na razpolago nekaj delovnih moči, ako jih ima, denarja pa ne. Rubiti ga pa tudi ne kaže. (Pred početkom sečnje pa ni težavno dobiti denar za pogozdovalno kavcijo.)

Zadružništvo.

Zadruga za vnovčevanje kmetijskih pridelkov in njih kapital.

Dr. Basaj.

Važnost zadruge za vnovčevanje.

Dočim imamo kreditno zadružništvo v Sloveniji lepo razvito, ne moremo tega trditi o zadrugah

za vnovčevanje kmetijskih pridelkov. In vendar so te zadruga v organizaciji zadružne samopomoči kmeta zelo pomembne in za rentabilnost kmetije, za osvoboditev kmeta iz rok posrednikov, neobhodne.

Najvažnejše vrste vnovčevalnih zadrug.

Še najboljše so razvite med zadrugami za vnovčevanje **mlekarske zadruga**, ki imajo že svojo zgo-

dovino. Pa tudi pri teh imamo še težave tehničnega in organizatoričnega značaja.

Poleg mlekarskih zadrug so pa nič manj pomembne za kmeta zadruga za vnovčevanje drugih pridelkov. Z **vinogradniškimi zadrugami** se je začelo že zgodaj. V zadnjih par letih se je celo ustanovilo večje število novih vinogradniških zadrug. Vkljub temu še daleč nismo tam, kjer bi bilo potrebno. Tudi uspehi, ki jih te zadruga dosežajo, še ne ustrezajo pričakovanju. Poleg vinogradniških zadrug pridejo za naše razmere v poštev še sadjarske zadruga, lesne zadruga, jajčarske zadruga, zadruga za vnovčevanje živine itd. Z **lesnimi zadrugami** so na splošno bile izkušnje slabe. V sedanji krizi sploh ne bi bilo priporočati, da se take zadruga ustanavljajo. Pač pa so zelo važne in potrebne zadruga za vnovčevanje sadja, ki postaja vsled rastoče krize vinogradništva vedno važnejši pridelek našega kmetijstva.

Kapital za investicije in obrat.

Zadruga za vnovčevanje kmetijskih pridelkov pa zahtevajo precejšnjega kapitala, in to dvojne vrste: kapital in investicije in kapitala za obratovanje.

Kapital za investicije.

Kapital za investicije, čegar višina se ravna po tem, s čim se zadruga bavi, je na splošno vendar dosti visok. Vzemimo samo vinogradniške zadruga, kjer je treba kleti in prav obilnega dragega inventarja, če hoče zadruga ustrezati glede kakovosti vina. Ravnotako je z mlekarskimi zadrugami, ki morajo vedno biti pripravljene, da mleko, kolikor ga ni mogoče prodati v svežem stanju, predelavajo v sir ali maslo. Zato morajo imeti čim boljše naprave za predelovanje mleka v sir ali maslo, da dosežejo dobro kakovost. Kapital, potreben za investicije, črpa zadruga za vnovčevanje iz treh virov.

Prvi vir so **deleži**, ki pri zadrugah za vnovčevanje ne smejo biti premajhni. Celotna zahteva bi se morala postaviti, da naj posamezni člani v primeri z velikostjo posestva vplačajo po več deležev.

Vkljub temu, da morajo pri zadrugah za vnovčevanje biti deleži čim višji, vendar nikoli ni mogoče zbrati toliko deležne glavnice, da bi zadostovala za investicije. Zato se mora za potrebe investicij zadruga za vnovčevanje skoraj redno **zadolžiti**. Jasno je, da si mora v to svrha najeti najmanj **srednjeročni kredit in po čim nižji obrestni meri**. Na mestu bi bil sicer dolgoročni kredit, a tega je težko dobiti.

Kot tretji morebitni izvor kapitala za investicije pa so **podpore iz javnih sredstev**, na katere imajo zadruga za vnovčevanje prvenstveno pravico. Ako se sploh dajejo iz javnih sredstev kake podpore za izboljšanje kmetijske produkcije, potem so podpore zadrugam za vnovčevanje najbolj na mestu. Taka podpora ne pride v korist posameznemu kmetu, ampak skupnosti. Taka podpora ima največji efekt v tej smeri, da se bo ž njo res nekaj naredilo, nekaj v kmetijski produkciji izboljšalo. Le žal, da se je z dovoljevanjem teh podpor za investicije kmetijskim vnovčevalnim zadrugam v zadnjem času prenehalo. Tako so mnoge zadruga obtičale sredi pota. Imajo naprave za obratovanje napol dovršene, tako da z obratovanjem niti začeti ne morejo.

Obratni kapital.

Ravnotako kakor kapital za investicije, pa dela preglavice zadrugam za vnovčevanje tudi obratni kapital. Težko ga je dobiti; treba je zanj nuditi varnost običajno s poroštveno in plačilno obvezo članov načelstva in nadzorstva; obrestovati je seveda tudi treba obratni kapital, kar podraži režijo in zmanjšuje uspeh zadruga.

Višina obratnega kapitala je pri nekaterih zadrugah, kjer je čas od prevzema blaga od kmeta pa do prodaje in plačila produkta daljši, prav znaten. Tako n. pr. vinarske zadruga, kjer povprečno računijo 9 mesecev od prevzema pa do vnovčenja in plačila blaga, potrebujejo v znatni višini obratnega kapitala. In še preden so plačali odjemalci zadrugi blago, je že zopet tukaj nova letina in ponudbe članov, da naj zadruga prevzame grozdje, oziroma mošt.

Načelo prevzemanja pridelkov za vnovčenje.

Vprašanje nastane, kako naj se izognejo zadruga tej težavi, ki jo predstavlja najetje kredita za obrat? Zadržno pravilno stališče je to, da član zadrugi svojega pridelka ne prodaja enako kakor ga prodaja trgovcu, temveč da ga svoji zadrugi kot svojemu zastopniku zaupa, **poveri v svrha vnovčenja**. Če gremo s tega edino pravilnega tolmačenja bistva in namena zadruga za vnovčevanje, potem te vrste zadruga **v resnici ne potrebujejo obratnega kapitala**. One sprejemajo od članov blago za vnovčenje in ga po predelavi vnovčujejo. In po meri, kakor ga vnovčujejo in od svojih odjemalcev sprejemajo denar za blago, v taki meri tudi članom pridelke, sprejete za vnovčenje, plačujejo.

To je edino pravilno stališče zadruga za vnovčevanje tudi zaradi tega, **da riziko ne leži z vso težo na zadrugi, temveč ta riziko nosijo člani sami**.

Drago šolo so v tem oziru v par zadnjih letih napravile vinarske zadruga. Vino je vsako leto od trgatve pa do vnovčenja vsega blaga, t. j. do sledeče trgatve, znatno padlo. Razume se, da so vsled tega vinarske zadruga na vseh zalogah, ki so jih tekom leta vnovčevale, delale izgubo, in sicer tem večjo izgubo, čim pozneje se jim je posrečilo vino vnovčiti. Ni pa pravilno, da je s to izgubo težko obremenjena zadruga. Taka začetna izguba je žal mnogokrat vzrok, da zadruga, oziroma vodstvo izgubi veselje nadaljevati s poslovanjem in sili k likvidaciji.

Ugovor.

Proti našemu stališču, da zadruga ne sme kupovati fiksno pridelkov od svojih članov, temveč jih le sprejemati v vnovčevanje, se nehoti pojavlja ugovor, da potem zadruga ni enakovredna trgovcu, ki vse pridelke kupuje od kmeta fiksno. Zato ne bodo člani svojih pridelkov prodajali zadrugi, temveč rajše posrednikom in trgovcem.

Na ta ugovor bi navajali samo dvoje: Če pri zadrugarjih ni prav nobenega zmisla za disciplino in če smatrajo svojo zadruga čisto enako drugim posrednikom, potem takim članom zadruga res ni potreba. Drugič je pa treba pomisliti, da zadruga s tem, da sprejema pridelke le za vnovčenje, pri obračunu iz-

plača članom po odbitku lastne režije ves izkupiček, ki ga je sama dosegla pri vnovčenju pridelka. Ta izkupiček res lahko v letih, ko cene padajo, pomeni za člana zadruga nekaj izgube; v dobrih letih pa bo gotovo član zadruga odrezal neprimerno boljše, kakor če bi prodal svoje pridelke posredniku. In še to. Če je kmet res zelo potreben denarja, kar je gotovo v sedanji gospodarski krizi, potem zadruga najpotrebnejšim lahko za pridelke, ki jih sprejme, plača primeren **predujem**. Nekaj malega obratnega kapitala za take predujme najpotrebnejšim si zadruga že more priskrbeti.

Družbene zadeve in razno.

Iz delovanja podružnic.

Čatež ob Savi. Kmetijska podružnica je priredila na praznik, 4. junija t. l. predavanje o vinogradništvu, ki se je vršilo takoj po maši v šoli. Zbranih je bilo nad 80 vinogradnikov, ki so se na poziv načelnika g. Radeja zbrali k prireditvi. Predaval je strok. tajnik Kafol o zatiranju bolezni na vinski trti v poletnem času. Na to se je razvil živahen razgovor o delih v vinogradu, okopavanju, gnojenju, uporabi nitrofoskala itd. Med zbrane se je porazdelilo razne letake in tudi fenolftaleinov papir za napravo raztopine modre galice. Slična predavanja bo podružnica tekom zime ponovno priredila.

Podčetrtak. V nedeljo, 7. junija t. l. je kmet. podružnica priredila predavanje o negovanju sadnega drevja in spravljaju sadja, ker se obeta izredno bogata sadna letina. Popoldne po nauku se je zbralo v šoli v ta namen precejšnje število posestnikov, ki so z velikim zanimanjem sledili predavanju strok. tajnika Kafola iz Ljubljane. Ker se v tem okolišju prideluje prvovrstno sadje, se je tudi razgovarjalo o vnovčenju pridelka. Pri razgovoru o oskrbovanju sadnega drevja se je poudarjalo pomladansko škropljenje z raztopino galice in in apna in jesensko z arborinom ter gnojenje z umetnimi gnojili, hlevskim gnojem itd.

Ribče-Hotič. Dne 21. junija t. l. popoldne se je vršilo kmetijsko predavanje v gostilniških prostorih g. Cerarja na Verneku. Podružnični načelnik je otvoril predavanje, na kar je tolmačil strok. tajnik Kafol o izboljšanju gospodarstva, zlasti živinoreje (pridelovanje krme, oskrba hlevov, prodaja mleka, priskrba plemenjakov itd.). Izrazila se je želja, da bi se taka predavanja večkrat priredila.

Sv. Jakob ob Savi. V nedeljo, 28. junija t. l. se je vršilo kmetijsko predavanje popoldne na senčnatem dvorišču g. Grada v Dragomlju. Zbranih je bilo precejšnje število naprednih kmetovalcev, ki so po predavanju strok. tajnika Kafola o izboljšanju gospodarstva debatirali o raznih gospodarskih vprašanjih. Razgovor je trajal nad dve uri, pri katerem se je obravnavala težka gospodarska kriza in odpomoč proti njej. S prireditvijo so bili udeleženci izredno zadovoljni.

Sv. Lovrenc na Dravskem polju. Na vzpodbudo načelnika g. Napasta je kmetijska podružnica priredila dne 5. julija t. l. kmetijsko predavanje v Društveni dvorani. Zbranih je bilo nad 90 naprednih gospodarjev iz vse okolice. Predaval je strok. tajnik Kafol iz Ljubljane o izboljšanju živinoreje, zlasti pašniških razmer in o požitivti starih zadrug (mlekarske in strojne zadruga). Po predavanju so razni ugleadni navzoči objasnili težak položaj o regulaciji reke Polskave s pritoki itd. Sklenilo se je, da se bodo razne domače korporacije zavzele za končno rešitev tega težkega, a tem bolj važnega gospodarskega vprašanja.

Kmetijska podružnica Ojstrica pri Dravogradu je imela dne 9. avgusta 1931. zborovanje, na katerem je predaval g.

Praksa sirarskih društev.

To načelo, ki smo ga postavili, da zadruga za vnovčevanje ne sprejema od svojih članov pridelkov fiksno, temveč samo za vnovčenje, ni nekaj novega, temveč je že dolga leta v praksi pri sirarskih društvih v Bohinju. Sirarska društva, predhodniki naših mlekarskih in sirarskih zadrug v Bohinju, so izdelovala tekom poletja na planinah sir. Ta sir se je tekom zime vnovčeval. Društva so sprejeto mleko plačevala iz dobljenih sredstev za prodani sir postopnjema, in sicer najprej onim, ki so bili najbolj potrebni. Celoten obračun in plačilo oddanega mleka so člani običajno sprejeli šele spomladi.

kmet. referent Zdolšek iz Prevalj prav poljudno o živinoreji in sadjereji. Priporočal nam je rediti živine rajši nekoliko manj, pa to dobro, kakor pa imeti večje število, ter jo krmiti nezadostno in s slabo krmo; dalje naj krmo popravljamo s tem, da travnike gnojimo z naravnim ali umetnim gnojem in da imejmo skrb za zbiranje gnojnice v pravilno narejenih gnojničnih jamah. Gledé cen živine smo sklenili in poslali domači občini zahtevo, da se naj cene živini primerno zvišajo in uredijo: najnižja cena živi živini naj bo po 6 Din, srednja po 8 Din in boljša po 10 Din. — V sadjereji nam je priporočal gojiti take vrste, ki so prikladne za naše kraje. Tako potrebno drevesnico za našo okolico bo napravil pod vodstvom g. referenta naš gospodar Juvan.

Predavanja pri kmetijskih podružnicah v mesecu oktobru 1931.:

4. oktobra:

Dobrava pri Ljubljani, zjutraj po sv. maši v šoli o napravi sadjevca (za moške), popoldne po nauku v šoli o uporabi sadja (za ženske); predavatelj strok. tajnik Kafol;

18. oktobra:

Domžale, po jutranji sv. maši in popoldne po nauku v Sokolskem domu filmsko predavanje o nemški razstavi v Dortmundu (plemenske živali) ter zatiranje sadnih škodljivcev (nagovor in tolmačenje po strok. tajniku Kafolu);

25. oktobra:

Vrhnika, po deseti sv. maši v Zaplani v novi šoli o sadjarstvu in živinoreji (predava strok. tajnik Kafol).

Gospodarske vesti.

Kmetijske razstave v Celju, Murski Soboti, Krškem in Kranju odpovedane. Z odlokom kmetijskega ministrstva štev. 59.684/II., z dne 19. sept. t. l., je bila obveščena kr. banska uprava, da je bil vsled redukcije drž. proračuna v svrhu štedenja, črtan tudi kredit za prireditev sreskih kmetijskih razstav. — Zaraditega odpadejo letos sreske kmetijske razstave, ki bi se imele vršiti v Celju, Murski Soboti, Krškem in Kranju. — Iz pisarne kmetijskega oddelka banske uprave, 25. 9. 1931.

Z.

Za znižanje cene mesu in kruhu v Zagrebu. Mesarski obrtnik M. Mokrovič je pričel prodajati meso po 6, 8—10 Din za kg. in to na spodbudo tržnega nadzorstva; ostali mesarji so potem bili primorani, da so znižali cene mesu. Vse tržne cene nadzoruje vedno stalen tržen odbor mestnega načelstva. To načelstvo je po odobritvi odbora prijavilo okraj. sodišču 14 mesarjev zaradi navijanja cen. Mestno načelstvo je pokrenilo akcijo, da potom dveh parnih pekarn znižajo cene tudi kruhu. Na ta način se mestno načelstvo v Zagrebu bori proti draginji za blagor svojih prebivalcev.

Za uredništvo odgovarja: ing. R. Lah. — Izdajatelj za Kmetijsko družbo: Oton Detela. — Tisk J. Blasnika nasl. Univerzitetna tiskarna in litografija, d. d. v Ljubljani.

Odgovoren J. Vehar.

ZLATI JUBILEJ



Kmetske posojilnice ljubljanske okolice

r. z. z n. z.

v Ljubljani, Dunajska cesta 18.

Dne 18. septembra 1881 se je vršil ustanovni občni zbor Kmetske posojilnice ljubljanske okolice v Ljubljani, katerega so sklicali župani ljubljanske okolice. V prvi odbor so bili izvoljeni med drugimi: Janez Knez star., župan v Spodnji Šiški, Martin Bavdek, župan v Udmatu, Vinko Ogorelec, župan v Škofljici, in Tomaž Ločnikar, župan na Viču.

Glavni organizator in pospeševatelj ustanovitve pa je bil znan slovenski mecen Anton Knez, ki je bil do svoje smrti leta 1893. najbolj agilen delavec v zavodu. S krepko vzpodbudo sta sodelovala pri ustanovitvi tudi oče slovenskega združništva inž. Miha Vošnjak in njegov brat dr. Josip Vošnjak.

Emancipacija našega denarnega gospodarstva se je vršila jako počasi, saj je začela šele osem let pozneje poslovati „Mestna hranilnica ljubljanska“, leta 1895. „Ljudska posojilnica“ in leta 1900. pa „Ljubljanska kreditna banka“.

Tako je „Kmetska posojilnica ljubljanske okolice“, danes najstarejši slovenski denarni zavod v Ljubljani, ki je započel z uspehom narodno-gospodarsko osamosvojitve in jo v petih desetletjih svojega delovanja zvesto nadaljeval. Ravnal se je vedno po temeljnih združnih načelih in zlasti s kulantno obrestno mero izdatno pospeševal razvoj vseh panog narodnega gospodarstva, v prvi vrsti pa gospodarsko povzdigo našega kmeta. Podpiral je slovensko združništvo v obče in bistveno pripomogel k njegovemu razvoju in današnji veličini. Leto za letom je naklonil znatne vsote v splošno koristne narodne namene.

Zavod so vodili v vseh petih desetletjih vseskozi izkušeni odborniki. Od početka poslovanja posojilnice ji je predsedoval gospod Janez Knez star. vulgo Ančnik in po njem se je za zavod udomačila označba „Ančnikova šparkasa“. Po smrti

imenovanega l. 1892. ji je predsedoval njegov sin gospod Ivan Knez do svoje smrti v letu 1926. in od tega časa dalje ji predseduje g. Andrej Šarabon.

Zaradi svoje priznane solidnosti si je zavod vkljub malim začetnim sredstvom hitro pridobil zaupanje slovenskih gospodarskih krogov, se razvijal in rasel brez zaprek in zadržkov tako, da je danes največji kreditni zavod naše države na združni podlagi, ki upravlja premoženje nad 245 milijonov Dinarjev in šteje že nad 6.000 deležnikov.

Iz skromnih začetkov so narasle vloge do danes na Din 236.515.134.95, posojila na Din 193.951.969.70, rezervni zakladi presegajo pa vsoto Din 9.000.000.—, nepremičnine, ki so upoštevane v bilanci z Din 3.177.401.—, reprezentirajo znatno tiho rezervo, saj

posедуje danes zavod, ki je začel svoje poslovanje v brezplačno na razpolago mu stavljenih prostorih gospoda Janeza Kneza, lastno združno palačo na najprometnejšem prostoru ob Dunajski cesti ter poleg tega še dve vogalni stanovanjski hiši ob Dunajski cesti ozir. Trdinovi ulici poleg raznih stavbišč v mestu in na neposredni periferiji.

V spomin petdesetletnice ustanovitve zavoda je sklenil odbor, da sezida v nastopajočem jubilejnim poslovnem letu na dveh parcelah ob Dunajski cesti stanovanjsko palačo.



HERAKLIT

PLOŠČE

SO NAJBOLJŠI STAV-
BENI MATERIAL ZA

HLEVE

SVINJAKE

KOKOŠNJAKE

GOSPODARSKA PO-
SLOPJA, HIŠE I.T.D.

ZAHTEVAJTE
POJASNILA PRI

MATERIAL, TRG. D. Z O. Z.

LJUBLJANA

DUNAJSKA CESTA ŠTEV. 36/1.

Superfosfat

**daje pri jesenski
setvi najbogatej-
ši pridelek in naj-
boljšo kakovost
žita.**

**Brez superfosfata
➡ ni zrnja!**



J. BLASNIKA NASL.

UNIVERZITETNA TISKARNA

LITOGRAFIJA OFFSETTISK KARTONAŽA

ZALOŽNIŠTVO VELIKE PRATIKE

VREČICE ZA SEMENA

NAJSTAREJŠI GRAFIČNI ZAVOD JUGOSLAVIJE
IZVRŠUJE VSE TISKOVINE NAJCENEJE IN NAJBOLJ SOLIDNO

USTANOVLJENA LETA 1828



Ustanovljena leta 1881

Celjska posojilnica

d. d. v Celju

v lastni hiši „Narodni dom“

Sprejema hranilne vloge, daje posojila. Izvršuje
vse denarne posle.

Lastna glavnica in rezerve Din 14,500.000

Podružnici:

Maribor, Aleksandrova cesta 11

Šoštanj, (v lastni hiši)



POSOJILNICA V MARIBORU

r. z. z. o. z.

NARODNI DOM

Telefon 21-08. Ustanovljena 1882.

Obrestuje nevezane hranilne vloge po 5%,
vloge proti 3 mesečni odpovedi po 6 1/2%.

Stanje hran. vlog nad Din 90.000.000.--

Rezerve znašajo nad Din 6.000.000.--

Posojila daje članom na vknjižbo po
8%, na osebno poročitvo po 9%.

LANENO OLJE, FIRNEŽ, BARVE, LAKE, KIT, LANENE TROPINE

ter vse v to stroko spadajoče blago prvovrstne kakovosti po solidnih cenah in točni postrežbi, najugodneje kupite pri domačem podjetju

MEDIC-ZANKL

tovarne olja lakov in barv
družba z o. z., lastnik FRANJO MEDIC

Centrala v Ljubljani, podružnice v Mariboru in Novem Sadu. — Tovarne v Ljubljani, Medvodah in Domžalah.

Jesensko gnojenje

ja mči, da pridejo umetna gnojila do sigurnega uspeha. — Travnike, ozimna žita, vinograde in sadonosnike moramo gnojiti v jeseni. — Mešano gnojilo **Nitrofoskal - Ruše** daje pri vseh teh kulturah dobre uspehe. Kulture, ki slabo rastejo in imajo svetlo-zeleno barvo lista, moramo gnojiti razven tega še z **apnenim dušikom**.

Naročila sprejema Kmetijska družba

in vse njene kmetijske podružnice.

Tvornica za dušik d. d., Ruše

KMETOVALCI, UPORABLJAJTE PRI GNOJENJU VEDNO

40% KALIJEVO SOL

ker samo na ta način se poleg fosfornih in dušičnih gnojil dosežejo največji pridelki prvovrstne kvalitete in je rentabilnost umetnih gnojil sigurna. — Gnojite sedaj v jeseni **na prali**

Za žita	50—80 kg	} 40% kalijeve soli
Deteljo, travnik, koruzo	100—120 kg	
Krompir, peso, repo	120—150 kg	
Trto, hmelj in sočivje	150—200 kg	

Vsa potrebna navodila o gnojenju z umetnimi gnojili Vam da brezplačno:

AGRIKULTURNO KEMIČKI URED ZA KALIJEVO GNOJENJE
Zagreb, trg burze 3/II.



LJUDSKA POSOJILNICA

registrovana zadruga z neom. zavezo
V LJUBLJANI

obrestuje vloge in daje posojila in kredite pod najugodnejšimi pogoji. Svoje prostore ima tik za frančiškansko cerkvijo v lastni palači. Miklošičeva c. 6.

HRANILNE VLOGE ZNAŠAJO NAD 190 MILIJONOV DIN.

IVAN JAX IN SIN LJUBLJANA, Gosposvetska c. 2. Šivalni stroji

izborna konstrukcija in elegantna
izvršitev iz lastne tovarne.

15letna garancija.
Vezenje se poučuje
pri nakupu
brezplačno

Pisalni stroji
„A D L E R“

Kolesa iz prvih tovarn, Dürkopp, Systeria, Nero. Pletilni stroji vedno v zalogi. Posamezni deli koles in šivalnih strojev.

Daje tudi na obroke

Cenike franko in sastonj.



Mala naznanila.

Le proti predplačilu, do 20 besed stane Dva žu... vsaka nadaljna beseda po 1 Din. Upravništvo ne prevzame posredovanja. Vsakega 10. in 25. v mesecu se zaključijo spremanje oglasov za prihodnje številko.

Sadno drevje!

Kmetijska podružnica mala Nedelja ima na prodaj za jesensko sajenje večjo množino visokodebelnih jablan in hrušk po sadnem izboru. 267

Brinje, in slive za žganjekuho

oddaja po ugodnih cenah Ivan Jelača, Ljubljana, Emonska cesta 2. Zahtevajte ponudbo. 87

62 sodov,

popolnoma novih, nerabljenih (polovnjakov) prodam. Informacije daje: Trgovina Repič, Ljubljana. 243

Bolne ženske

dosežejo z rabo prirodne grenčice „Franz-Josef“ neovirano lahko izpraznijo črevesa, s čimer je pogosto v zvezi izredno dobrodejen učinek na obolele organe. Stvoritelji klasičnih učbenikov za ženske bolezni pišejo, da so ugodne učinke vode „Franz-Josef“ potrdila tudi njih raziskavanja. Dobi se v vseh lekarnah, drogerijah in specerijskih trgovinah.

Novo italijansko brinje

prodaja A. Sarabon, Ljubljana. Zahtevajte ponudbe in vzorce. 257

Stroj za rezanje zelja

popolnoma nov, na ročni ali električni pogon, pripraven za kmetijske zadruge z kadmi, z vsebino 1500 kg in 5 sodov po 150 kg vsebine, ima na prodaj Ivan Vreček, Ljubljana, Karunova ul. 7. 266

Prasički.

Imam za oddati 70 prasičkov od 6 do 16 tednov log. H. Jeschoung, Arjavas, p. Petrovče. 246

Bika

čistokrvne montažonske pasme, 11 mesecev stare, ima na prodaj Franc Iskra, Vič 16 pri Ljubljani. 260

Hlapec

priden in pošten se sprejme proti dobri plači na veleposestvu na Hrvaškem. Oženjeni imajo prednost. Ponudbe poslati na: Upravo „Kmetovalca“ pod Hlapec šte. 259. 259

Gepelj

popolnoma v dobrem stanju, ima na prodaj: Anton Golč, Rudnik 8 pri Ljubljani. 258

Mesarskega vajenca

dobrih staršev, z dobrimi spričevali, sprejme tukaj: Alojzij Brečelnik, mesar, Ljubljana VII., Celovška cesta 9. 262

Gepelj (stoječi)

dobro ohranjen proda: Janez Kalan, Zgor. Besnica pri Kranju. 261

Več lepih plem. bikov

starosti 4—16 mesecev od prvovrstnega mušolskega plemenitega bika, od katerih bi zamenjal radi križanja plemena z bikom iste pasme, starosti in prvovrstnosti. Ing. Hans Jeschoung, Arjavas, p. Petrovče. 242

Mozaični tlakovi,

stopnice, ograje, cevi, podboji. Cementarna I. Gostinčar, Pešata, p. Dol pri Ljubljani. 144

Vsa zdravila za ljudi in živino

naročate lahko iz lekarne na Vrhniki. Posebno priporočamo: Hočevarjevo Aromatično železno tinkturo, priznано najboljšo sredstvo zoper slabokrvnost, slabo prebavo in oslabelost. Je boljša kot vsako železno vino! Pol literska steklenica 20 Din. Naročiti in porabiti je 3 steklenice. Želodčni prašek, ki učinkuje pri želodčnem katarju, to je pri tiščanju in bolečinah v želodcu, želodčnem krču, kislem izpahovanju in bluvanju. Skatija 20 Din. Tussocel sirup zoper pljučne bolezni. Oblažuje kašelj, izčisti pljuča in dviga tek. 1 steklenica 40 Din. Nervocol, ki vsebuje kolo, železo in fosfor. Deluje odlično pri živčnih boleznih, utrujenosti in nervoznosti. Okrepi in vrne tek. Steklenica 40 Din. Za domače živali: Sadržnikarjev zdravilni prašek za prašiče. Sigurno zdravilo zoper bolezni na prebavilih, ki čisti in odvaja kužne bacile. Pospešuje tek in reja živali, ter zabrani izbruh rdečice. Zavoj 12 Din, 10 zavojev 100 Din. — Bosulin svečice. Edino zdravilo zoper srčmčno vnetje pri govedih. Zanesljivo zoper jalovost krav in telic. Skatija z 12 svečicami 30 Din. — Protikataralni prašek za konje. Preizkušeno zdravilo zoper konjski kašelj, težko dihanje in izgubo teka. Skatija 20 Din. Lekarne pri „Angelju Varhu“ na Vrhniki šte. 96. Imenovanih zdravil se ne dobi nikjer drugod, zato naročite naravnost od mene! Na vsa vprašanja odgovorjam brezplačno! Pri večjih naročilih popusti!

Cepljene trte in sadno drevje!

Marelice in breskve najboljših vrst in 8 vrst cepljenih trt na podlagah: Coccine, Rip, portalis, Berlandieri itd. ima na prodaj: Franc Kovač, posestnik drevesnice in trtnice v Jankovi, p. Vojnik pri Celju. 264

Sadno drevje!

Za jesensko saditev ima na prodaj večjo množino visokega, srednjega in nizkega drevja: Hruške, jabolka, češnje, češnje, češnje, višnje, nešplje, breskve, marelice, ribez in orehe: Alojzij Podobnikar, Brezje, pošta: Dobrova pri Ljubljani. 247

Več krav

dobrih molznic, prodam radi piemajnega prostora, ker otvorim trgovino z živino. Prodajam tudi gepelje, malo rabljen! Valentin Rahne, Zalog 7, pošta Dev. Marija v Polju. 265

Safar-oskrbnik

verziran v vseh panogah kmetijstva, išče primerne službe, naslov pove uprava „Kmetovalca“ pod št. 263.

Okopaina ireza

sistem Spielvogel enovredno za obdelavo vrstnih kultur, malo rabljeno poceni prodam. Ing. H. Jeschoung, Arjavas, p. Petrovče. 251

Sadno drevje!

Drevesničarska zadruga v Dorfarjih pri Skofljoki ima za jesensko oddajo večjo množino sadnih drevesc: jablane, hruške, češnje, slive, marelice, orehe. Cene nizke. Dobro blago. 252

Vsakovrstne sode

vine, kakor tudi gnojilne sode z razpršilniki, prebarvane s karbolinolejem znotraj in zunaj. Izdeluje: Jože Cizman, Tacen 74, pošta: St. Vid nad Ljubljano. 256

500 dinarjev tedensko plačamo

zgovornim osebam z številnimi poznanstvi. „Persoons“, Ljubljana, poštni preda 307. Znamko za odgovor. 214

Sadno drevje!

Za jesensko saditev so na prodaj: jabolka, hruške, češnje, češnje in orehi, kakor tudi vse najboljše vrste od pritlikavcev in več sto divjih kostanjev. Cene po dogovoru pisмено ali usmeno. Naslov: Jakob Pintar, sadjerejec pri Sv. Tomažu, p.: Bukovica nad Škofjo Loko. 253

Edini slovenski zavod brez tujega kapitala je

VZAJEMNA ZAVAROVALNICA v Ljubljani

v lastni palači ob Miklošičevi in Masarykovi cesti.

Sprejema v zavarovanje: 1. Protij požaru: a) raznovrstne izdelane stavbe kakor tudi stavbe med časom gradbe. b) vse premično blago, mobilje zvonove in enako. c) poljske pridelke, žito in krmo. 2. Zvonove in steklo proti razpoki in prelomu. 3. Sprejema v življenjskem oddelku zavarovanje na doživetje in smrt, otroške dote, dalje rentna in ljudska zavarovanja v vseh kombinacijah. Zastopniki v vseh mestih in farah.

17

Kmetovalci! Vaš denarni zavod je

Ljudska posojilnica v Celju

registrovana zadruga z neomejeno zavezo

v novi lastni palači na oglu Kralja Petra ceste in Vodnikove ulice.

Za hranilne vloge jamči poleg rezerv in hiš nad 5000 članov-
posestnikov z vsem svojim premoženjem. — Vlagatelji pri
Ljudski posojilnici ne plačajo rentnega davka.

Stanje hranilnih vlog nad Din 100.000.000.—