



PATENTNI SPIS ŠTEV. 2403.

Nordiska Kullager Aktiebolaget, Göteborg, Švedska.

Dvovrstni kotuljni ležaj in postopek za uvajanje kotulj.

Prijava z dne 28. marca 1921.

Velja od 1. novembra 1923.

Prvenstvena pravica z dne 11. oktobra 1918 (Švedska).

Znani so že kotuljni ležaji, katerih kotulje so okroglasto izvedene z na dveh nasprotnih straneh odrezanimi krogelnimi kolotoma ali ki tvorijo rotacijska telesa od približno takšne oblike, tako da se morejo uvajati kotulje v ležaj ne da bi bili bežni obroči snabdeni s polnilnimi odprtinami, ako so samo prilagodena veličinska razmerja kotulj ostalim dimenzijam ležaja. Ta uvajalni postopek se more provesti tudi prienovrstnih kotuljnih ležajih, tudi ako posedujejo tekalne jaruge, s tem da se spravi obe tekalni jarugi v ekscentrično lego eno k drugi.

Isti postopek je izvedljiv tudi pri večvrstnih kotuljnih ležajih s podolžnimi kotuljami, v slučaju da so kotuljne vrste tako daleč oddaljene ena od druge, da se morejo uvajati kotulji v proti svoji normalni delovni legi navpični legi v ležaj, in da se morejo potem zasukati v delovno lego, ne da bi kotulje sosedne kotuljne vrste ovirale takšno presukanje.

Ako bi pa ležale kotuljne vrste tako goste ena poleg druge, da ne bi se moglo učiniti zgoraj omenjeno presukanje, ne da bi zadele kotulje ene vrste s kotuljami sosednje vrste skupaj, tedaj ne bi bil izvedljiv zgoraj omenjeni uvajalni postopek.

Predležeči izum se tiče dvovrstnega kotuljnega ležaja s tekalnimi jarugami v obeh bežnih obročih, katerega kotulje so tvorjene iz okroglastih teles z dvema odrezanima krogelnima kolotoma, pri čemur je razdalja med srednjima ravninama obeh kotuljnih

vrst manjša kot svota kotuljnih polumerov in polovične kotuljine širine, in ima za predmet postopek za uvajanje kotulj v takšen kotuljni ležaj.

Postopek obstoja v bistvu v tem, da se uvedejo pri vpolnjenju kotulj najprej kotulje ene krogelne vrste, med tem ko je postavljen notranji bežni obroč na znan način ekscentrično k zunanjemu bežnemu obrču. Kotulje se spravijo preko robov tekalnih jarug v te notri in se potisnejo potem goste ena kraj druge vzdolž polukruga na eni strani skozi ležajevo os položane ravnine skupaj, pri čemur zavzamejo k svoji normalni delovni legi navpično lego. Potem se vložijo kotulje drugih vrst na sledeči način:

Kotulje se uvedejo vzdolž na drugi strani imenovane ravnine nahajajočega se polukroga v ležaj s svojimi plošnatimi stranmi na znan način približno paralelno k skozi središče kotulje idočim tangencialni ravnini ležaja, nakar se z uporabo potrebne sile zaporedoma prekucnejo dokler se ne spravijo v isto lego kakor kotulje druge kotuljne vrste. Potem zasučejo po ena kotulja ene kotuljne vrste in ena kotulja druge kotuljne vrste paroma v svojo normalno delovno lego in se potisnejo v doslej prsti del tekalne jaruge, dokler niso na enak način zasukane in upostavljene vse kotulje obeh vrst.

Risba kaže na shematičen način, kako se postopek proizvede:

Fig. 1 predočuje stranski ris dvovrstnega kotuljnega ležaja, pri čemur se uvajajo kotuljaste kotulje v svojih tekalnih jarugah na

Fig. 6.

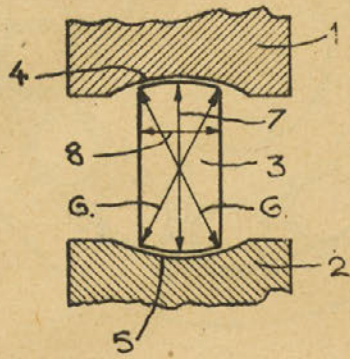


Fig. 7.

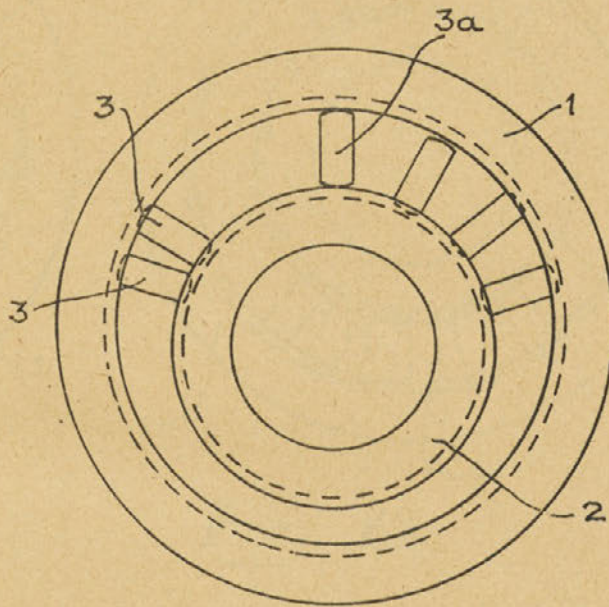


Fig. 8.

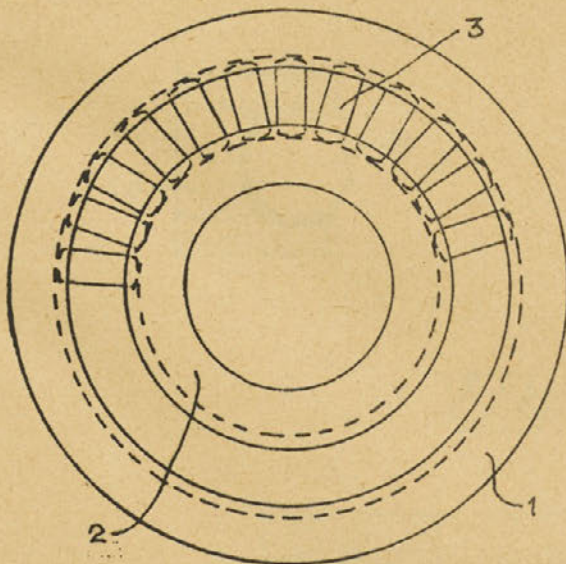


Fig. 9.

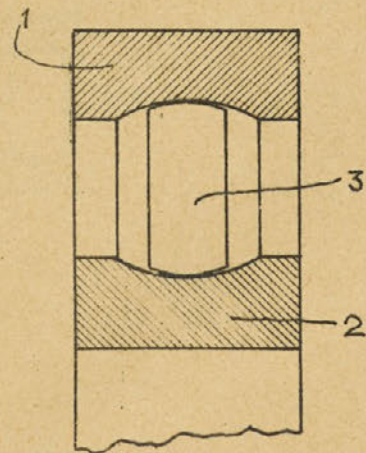


Fig. 10.

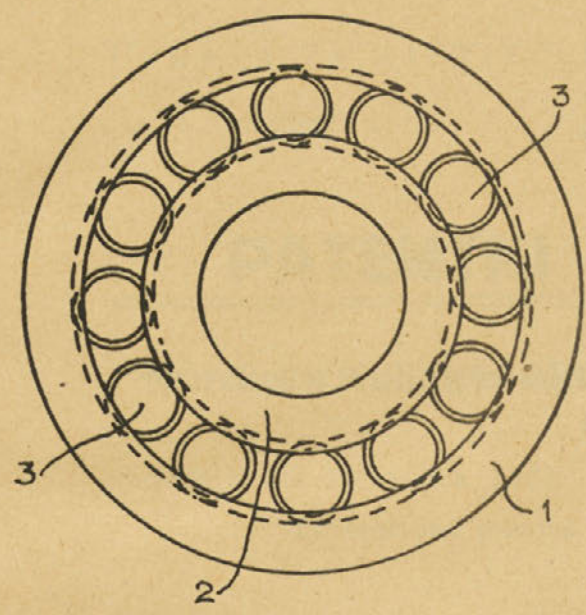


Fig. 11.

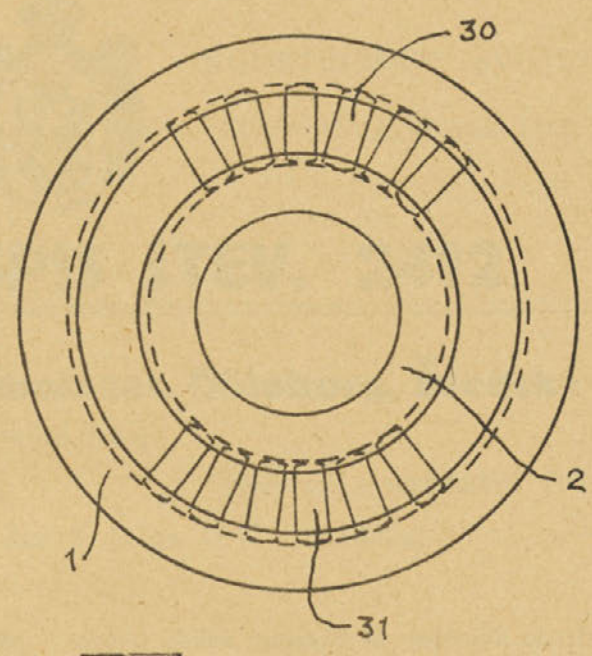


Fig. 12.

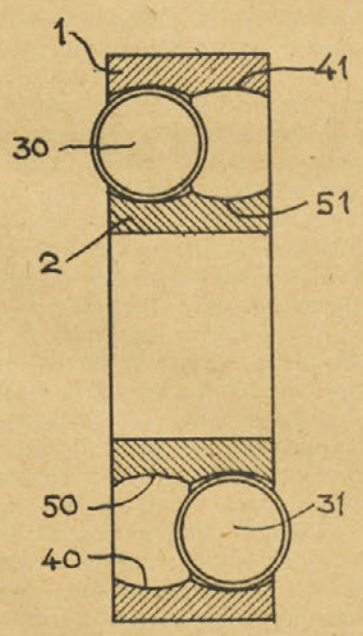


Fig. 13.

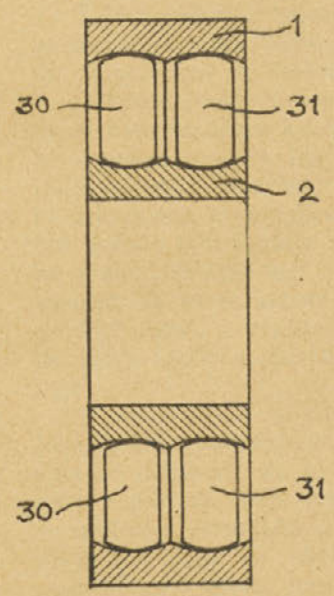


Fig. 14.

