

Teja Peperko

"Šentjurski Triglav" združuje planince

Začetki planinstva na Resevni

V letu 2016 je Planinsko društvo (PD) Šentjur praznovalo svojih petinšestdeset let obstoja. Prav tako je lani minilo petinpetdeset let od začetka gradnje planinskega doma tik pod vrhom Resevne, hriba, visokega 650 metrov in ležečega jugozahodno nad Šentjurjem.

PD Šentjur se je že na ustanovnem občnem zboru leta 1952 odločilo, da za svojo planinsko točko izbere vrh Resevne. Veliko ustanovnih članov je namreč živelo ob vznožju Resevne in so hrib že pred tem pogosto obiskovali, prav tako so tja radi zahajali domačini, ker so na njem imeli gozdove, zaradi nabiranja gozdnih

so morali najprej utrditi in narediti nove poti, s pomočjo volov in konjev pa so na vrh pritororili gradbeni material. Na srečo so veliko lesa dobili kar na sami Resevni. Nekateri domačini se še zdaj spominjajo, kako prijetno je bilo druženje v zavetišču, ki je bilo včasih popolnoma polno, manjkala ni niti harmonika niti obilica petja.

Zato ni presenetljivo, da so si člani društva želeli na Resevni postaviti večji planinski dom, ki bi vsem občanom služil kot rekreacijski center; obenem pa bi predstavljal del verige planinskih postojank v tem delu Slovenije. Čas po drugi svetovni vojni je bil namreč čas množičnega ustanavljanja planinskih društev, planinskih poti in planinskih koč. V socializmu je bil šport pomembna pristočasna dejavnost, saj naj bi vplivala na boljšo delovno produktivnost in zdravje delovnega človeka. Planinstvo se v tem pogledu ni razlikovalo, saj je tako kot drugi športi imelo vzgojno, rekreativno in narodnoobrambno funkcijo.

Na širšo priljubljenost Resevne in njenega zavetišča je vplival tudi Lahov smuk,¹ ki so ga od leta 1952 dalje organizirali na Resevni in ki je potekal približno petnajst let. Smučanje je bilo takrat poleg planinstva zelo priljubljeno, zato pa so smuči morale biti cenovno ugodne. V Šentjurju so lesene smučke izdelovali na tedanji Kmetijski šoli Šentjur,² palice pa so si ljudje naredili kar sami. Nekaj dni pred smukom so organizatorji pripravili celotno progo in jo nožno poteptali. Na dan dogodka so smučarji pri vznožju dobili svojo številko, dali smuči na ramo in z njimi odšli na začetno točko smuka na Resevno ter se po dogovoru spuščali drug za drugim v dolino.

Idejo o večjem planinskem domu so udeležili z začetkom gradnje leta 1961. Ta letnica sovpada z dvajseto



Mladinski odsek PD
Šentjur z zastavo
PZS leta 1960
Arhiv PD Šentjur

plodov ali zaradi vsakoletnega obiskovanja t. i. svete poti, ki je čez Resevno potekala do sosednjega hriba Svetina, kjer je romarska cerkev Marije Snežne.

Najprej so na Resevni postavili majhno leseno zavetišče, ki je služilo za postanek in počitek obiskovalcev, kjer so se pohodniki lahko zadrževali in družili v naravi. Zavetišče so skupaj z lesenim razglednim stolpom na vrhu hriba zgradili leta 1953. Postavitev teh dveh objektov je zahtevala veliko truda, časa in prehojenih kilometrov na Resevno. Člani PD in drugi domačini

¹ Po borcu Kozjanskega odreda Dušanu Lahu, ki je padel na Resevni.

² Današnji Šolski center Šentjur.

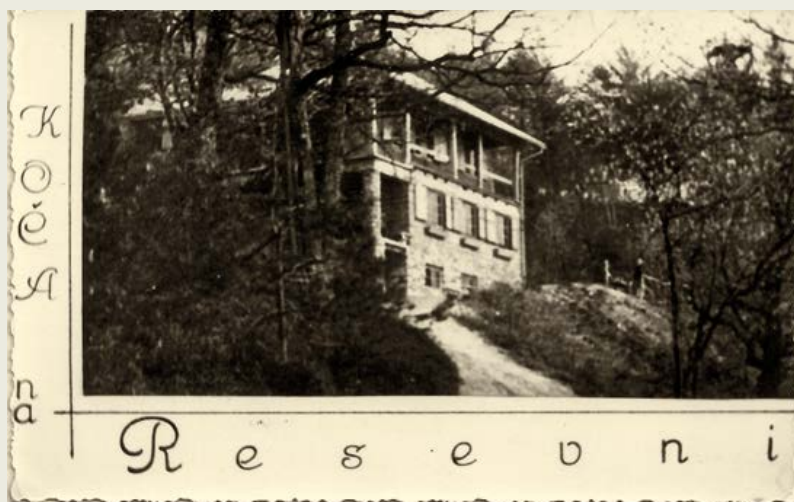


Udarniška akcija pri domu na Resevni
Arhiv PD Šentjur

obletnico ustanovitve I. celjske čete na Resevni, zato je bila prva prireditev namenjena tudi spominu na ta dogodek. Gradnja doma je potekala kar dvajset let. Uradno odprtje je dom dočakal 20. septembra 1981, urejen srednji del, ki je nudil zatočišče obiskovalcem, pa so odprli leta 1963. Planinski dom na Resevni je bil, kot številne druge planinske kočice po Sloveniji, zgrajen udarniško. Pri njegovi gradnji so sodelovala različna šentjurska podjetja, organizacije, društva in šole; postal je vsešentjurski projekt, ki je združil občane in ljudi širše. Prav tako je bil tudi medgeneracijski projekt, saj so učenci šol šentjurske občine pomagali pri utrjevanju cest in pri gradnji objekta. Tako so na veliki mladinski akciji med letoma 1961 in 1963 učenci nosili na Resevno zidake. Vsaka šola naj bi imela športni dan, na katerem bi učenci simbolično ponesli vsak svoj zidak na Resevno. Otroci so prišli do vznožja hriba, kjer so prejeli zidake, in se nato povzpeli na hrib. Veliko zgodb je, kako sta po dva učenca s pomočjo *fižolovke* nosila zidake na mesto postavitve doma. Bili so ponosni na svoj dosežek, s takimi dejavnostmi pa se je pripadnost mlajših generacij domu in Resevni še povečala.

Danes je poleg planinskega doma na vrhu Resevne tudi kovinski razgledni stolp, ki so ga postavili leta 1996 na mestu prvotnega lesenega, ki se je po približno petnajstih letih podrl. Dom obišče veliko domačinov in pohodnikov, kar nekaj je tudi takih, ki Resevno

redno obiskujejo in čutijo do tovrstnega obiskovanja prav posebno pripadnost. Vendar pa ima vrh za sam kraj tudi simbolni pomen. Lokalni planinci in domačini ga imenujejo "šentjurski očak" ali "šentjurski Triglav", njemu v čast pa je že pred desetletji nastala pesem *Naša Resevna*, ki je postala himna Resevne. Oblikovale so se tudi neformalne skupine, ki jih združuje ravno ljubezen do Resevne, planinstva in prijatelj-



stva. Resevna tako predstavlja eno izmed pomembnih rekreativnih točk na tem območju, njeno obiskovanje pa se je precej povečalo.

V socialističnem obdobju so se postavili temelji rekreacije, ki je vsem posameznikom, delovnim ljudem, omogočala športno udejstvovanje v bližini doma. Skoraj vsako mesto je imelo v bližini hrib, ki so ga domačini redno obiskovali. Planinski dom na Resevni je iz lokalnega projekta domačinov postal planinska postojanka, ki danes privablja raznovrstne ljubitelje narave in rekreacije, najdemo pa ga tudi v Razširjeni slovenski planinski poti. ●

Ena prvih razglednic Planinskega doma na Resevni
Arhiv PD Šentjur



Planinski dom na Resevni danes
Arhiv PD Šentjur