

# KMETOVALEC.

Ilustrovan gospodarski list.

Uradno glasilo

c. kr. kmetijske družbe  za vojvodino kranjsko.

»Kmetovalec« izhaja 15. in zadnji dan v mesecu ter stane 4 K, za gg. učitelje in ljudske knjižnice pa le 2 K na leto. — Udje c. kr. kmetijske družbe kranjske dobivajo list brezplačno.

Inserati (oznanila) se zaračunajo po nastopni ceni: Inserat na vsi strani 90 K, na  $\frac{1}{2}$  strani 60 K, na  $\frac{1}{3}$  strani 30 K, na  $\frac{1}{4}$  strani 15 K in na  $\frac{1}{8}$  strani 8 K. Pri večjih naročilih rabat. Družabnikom 20 % popusta. Vsaka vrsta v „Malih naznanilih“ stane 30 h.

Vsa pisma, naročila in reklamacije je pošiljati c. kr. kmetijski družbi v Ljubljani, Turjaški trg šte. 3.

Ponatisi iz »Kmetovalca« so dovoljeni le tedaj, če se navede vir.

Št. 7. V Ljubljani, 15. aprila 1916. Letnik XXXIII.

**Obseg:** Opozorilo. — Vnetje seskov doječe svinje. — Čajno listje od robidnic. — Solnčnica. — Današnja vrednost konopelj. — Uporaba senenega drobirja. — Vresje — krma! — Vzdrževalnine (preživnine, prispevki k preživljanju) družin vpoklicancev v vojno službovanje. — Škropljenje trt proti peronospori v letošnjem letu. — Vojne naredbe. — Vprašanja in odgovori. Kmetijske novice. — Družbene vesti. — Uradne vesti c. kr. kmetijske družbe kranjske. — Tržna poročila. — Inserati.

## Ne razdeljujte državno modro galico vso naenkrate!

C. kr. kmetijska družba kranjska dobiva državno modro galico le polagoma; do zaključka te številke je dobila šele polovico na deželo Kranjsko odpadle državne modre galice. Iz tega vzroka tudi kmetijska družba razpošilja delne množine državne modre galice na račun celih naročitev in zato naj razdeljevalci galice posameznim vinogradnikom dajo na račun njih naročitve le primerne množine, da so preskrbljeni za prvo škropljenje dočim naj čakajo na ostalo galico za drugo, oziroma tretje škropljenje.

### Vnetje seskov doječe svinje.

Čestokrat se pripeti doječi svinji vnetje seskov.

To vnetje ima lahko iste vzroke kakor pri kravi, kar je zelo redko in ga je tako zdraviti kakor volčič na vimenu.

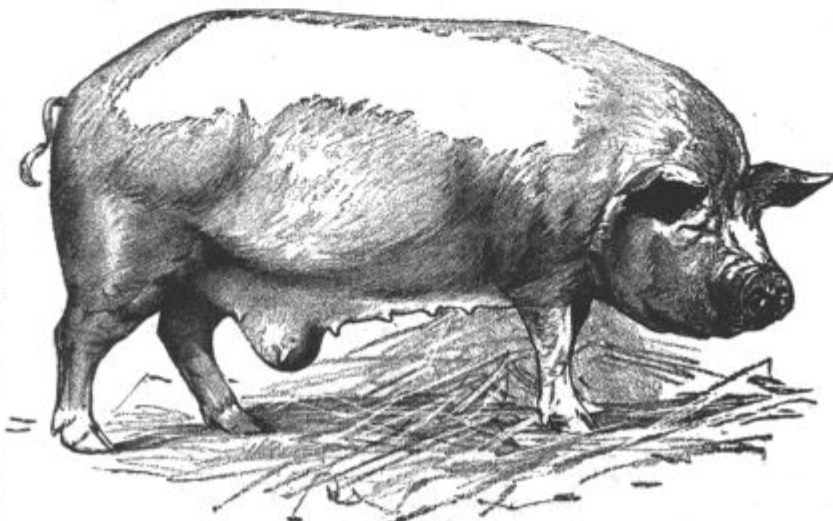
Največkrat se vnamejo pri doječi svinji le posamezni seski, in sicer zaradi kake poškodbe, bodisi, da se je svinja na sesku opraskala, udarila, ali da jo je pujssek ugriznil.

Poškodovan sesek oteče, je vroč in boleč. V pričetku še daje mleko, toda pozneje največkrat usahne. Včasih se sesek in njega okolica strdita in se naredi za jabolko debela, doli viseča oteklina. (Glej pod. 15.)

Kadar svinja na sesku tako oboli, je najbolje pujske

hitro odstaviti, seveda če to že gre, drugače je pa na katerikoli način bolan sesek ščititi pred pujski. Bolna svinja naj dobiva lahko prebavljivo krmo, kakor mleko,

siratko, zeleno klajo, peso itd. Če je vnetje posebno hudo in boleče, otirati je vneto mesto s svinčeno mažo. Pozneje, ko vnetje odneha in se naredi trda bula, jo je mazati s kafrino ali z jodovo mažo. Te maže se dobi v vsaki lekarni in je lekarinarju povedati, čemu se jo namerava rabiti.



Podoba 15.

### Čajno listje od robidnic.

Kava in čaj nista nikali živili, ampak le uživali, ki ne prehranjujeta telesa, temveč ga v gotovih slučajih le poživljata, oziroma naredita živila laže užitna

O potrebi kave in čaja se da prepirati. Naj pa bo tako ali tako, dandanes smo vajeni na kavo ali čaj in zato ta poživila le težko pogrešamo. Obe ti dve uživali sta postali silno dragi, cena jim bo prav gotovo še višja in morda ja končno niti ne bo več dobiti.

So ljudje, ki nikakor ne preneso ne sirovega in ne kuhanega mleka, če ni primešane črne kave ali čaja s sladkorjem, in kdor je vajen tega dobrega živila, ta bo seveda težko pogrešal kavo in čaj.

Za kavo se dobe razna občeznana nadomestila; pa tudi za čaj imamo prav ceno in dobro nadomestilo, ki si ga lahko vsakdo pripravi. Tako nadomestilo za čaj je listje od navadnih robidnic, ki rasejo povsod po naših gozdih.

Posušeno listje od robidnic, z vrelo vodo polito, dá izboren čaj. Temu čaju pripisujejo tudi zdravilno moč pri prehlajenju, pri kašlju, pri nahodu in je neki prav dobro sredstvo proti napadu po nahuhi.

Sloveč nemški botanik in drogist dr. Kuntze, ki se je zlasti s porabo robidnic pečal, piše o tem predmetu tole: „Posušeno mlado listje od robidnic ima isti okus kakor čist, dober kitajski čaj in celo boljšega kakor čaj, ki se v Evropi prodaja. Ker sem pil v Vzhodni Aziji mnogo dobrega čaja in sem žvečil sveže listje čajnega grma, se moja sodba pač more vpoštevati. V Berlinu sem si pred leti privoščil šalo, ki je pa pravzaprav bila resna poskušnja. Povabil sem na čaj učene prijatelje in jim obljubil, da jih pogostim z najboljšim čajem dveh raznih vrst. Dal sem jim čaj robidnega listja, potem pa pravi čaj ter jih prosil, naj izrečejo svojo sodbo. Soglasno so dali prednost robidnemu čaju. Seveda sem jim zadevo končno pojasnil.“

Pri napravi čajnega listja od robidnic je pa vzeti samo mlado listje, ker le tako da v resnici okusen čaj. Tako mlado listje od robidnic za čaj je nabirati prav zgodaj spomladi, kmalu, ko rastlina ozeleni, torej konci meseca aprila in v prvi polovici maja ter je listje sušiti na suhem popirju, in sicer le v senci. Na solncu se listje nikakor ne sme sušiti. Če se vzame prestaro listje, se od njega dobi zagaten in grenak čaj, kajti kolikor trše postaja listje, toliko več čreslovine se stvori v njem.

## Solnčnica.

Sedanje pomanjkanje olja je spravilo tudi to rastlino na površje. Solnčnice poznamo pri nas povsod, saj so dosti očitne, ne le po svoji močni rasti in po svojih močnih steblih, ampak tudi po svojem živorumenim in orjaškim cvetjem.

Te rastline so pa imele pri nas do zadnjega časa čisto podrejeno vlogo. Sadile so se, ker so dajale nekoliko tičje klaje za naše senice pozimí, nekoliko pa tudi zaradi krasnega velikega cvetja, ki ga je lepo videti po naših njivah med krompirjem in turščico.

Po drugih krajih so pa solnčnice bolj cenjene rastline in se v večji meri pridelujejo zaradi semena, ki daje prav izvrstno, fino olje, ki se odlikuje tudi s tem, da se dolgo drži. Tako se pridelujejo solnčnice na Štajerskem že odnekaj zaradi olja. Sejejo jih tamkaj med krompirjem ali pa kraj turščičnih njiv.

Na Ruskem jih sejejo cele njive in dobivajo olje, ki ga rabijo in cenijo posebno v postnem času, tako kakor pri nas maslo, namreč za zabelo in za močnate jedi.

Pri sedanji stiski za olje je prav, če posejemo tudi pri nas nekaj več te rastline. Po naših krajih namreč dobro uspeva in daje bogate pridelke. Seveda ne bomo sejali celih njiv, kakor delajo na Ruskem, prav pa je, če bomo potaknili nekaj več semena vmes med krompir ali pa kraj turščičnih njiv in če bomo posneli v tem pogledu Spodnje Štajerce. Manjše prostore ali posamezne grede pa lahko tudi letos čezincez nasadimo s solnčnico, če so ti prostori dosti vgnojeni, in sicer na ta način, da potaknemo seme (po tri zrne) v vrste, ki naj so 60 cm narazen in v vrstah samih pa po 50 cm. Med krompirjem se potakne seme po več metrov narazen, tako kakor visoki fižol, da ni nobene škode za poznejši pridelek krompirja.

Glede solnčnic je pripomniti, da potrebujejo mnogo gnojilne moči v zemlji, kar je povsem naravno, če pomislimo, kako mogočno se te rastline razvijajo. Zaradi tega jih tudi sejemo med okopavine. Če sejemo pa solnčnice na posebnih prostorih, jim moramo dobro pogojiti.

Pri solnčnicah razločujemo veliko vrst, tudi take, ki se pridelujejo na vrtovih kot lepotečne rastline. Med solnčnicami, ki se sejejo po njivah zaradi semena, razločujemo na splošno dve vrsti, eno, ki nastavi vrh stebela eno samo veliko rožo in drugo, ki dela razraščena stebela in napravlja po več manjših rož. Bolj cenjena za nas je prva vrsta z eno samo veliko rožo.

Solnčnice so občutljive proti mrazu, zato jih sejemo koncem aprila in meseca maja. Pri samo čisti setvi solnčnic potrebujemo za oral zemlje povprek 18 l semena.

Solnčnice je obdelavati tako, kakor okopavine. Po dvakrat jih moramo okopati in nazadnje še osuti, tako kakor krompir in turščico.

Ko so rastline zrele, da se spravijo, jim je porezati glave, ki naj se spravijo pod streho na zračni prostor, da se tam dobroga posuše. Nato se seme z roko orobka ali pa tudi na rokah omlati. Rohrman.

## Današnja vrednost konopelj.

Med rastline, ki so dosegle tekom sedanje vojne silno visoko vrednost, spadajo tudi konoplje. Danes stane 100 kg konopnega prediva 250 do 300 K. Najvišja cena, ki se plačuje za čisto otrto predivo, znaša pa tudi do 380 K. To je tako visoka cena, da nimamo danes nobenega pridelka, ki bi se bolje izplačal, kajti pomisliti moramo, da se dá na 1 oralu zemlje pridelati tudi 6 do 10 metr. stotov otrtega prediva in da nam nese predivo, če ga računamo po 300 K met. stot, celih 1800 do 3000 K na oralu. To so pa dohodki, ki so izredno visoki!

Danes pridelujemo pri nas le še malo konopelj, ker je cena v zadnjih letih, do pred vojne, zmeraj bolj padala spričo konkurence, ki so jo delale inozemske predivnate rastline, n. pr. manila-konoplje i. dr. Le sem in tja se je še ohranilo nekoliko tega pridelka. Danes je pa konopno predivo zopet dragocen pridelek, po katerem se čimdalje bolj povprašuje in ktere ga se čimdalje draže plačuje.

Tisti naši gospodarji, ki so do zadnjega sejali konoplje, jih bodo gotovo tudi letos, ker vedo, da jih čaka lep izkupiček. Prav gotovo se je tudi že eden in drug sosed odločil za ta pridelek in je namenil kako njivo za letošnjo setev.

Kdor pa konopelj še sploh ni sejal in ne pozna te kulture, ta jih letos tudi ne bo, ker mu manjka za to



potrebnih pogojev in pridelovalnih sredstev, kajti taka setev se ne da v zadnjem trenutku nanovo vpeljati.

Na vsak način bi bilo pa dobro, če bi se skušalo pridobiti gospodarje na Ljubljanskem Barju za to setev, ker je znano, da dajejo konoplje izvrstne pridelke na barskih tleh.

Kar se tiče sicer uspevanja konopelj, rasejo te rastline povsod dobro, kjer nam obrodita pšenica in turščica. Glavna stvar je pri konopljah, da jim pripravimo dobro vgnojena tla. Če jim gnojimo s hlevskim gnojem, ga je treba že jeseni podorati, ker je spomladno gnojenje manj vredno.

Konoplje moramo sejati na plevela čiste njive, po deteljiših, po sočivju in okopavinah. Par let rasejo lahko tudi zaporedoma na isti njivi, če jim dobro gnojimo. Pri setvi je paziti na enakomerno posetev in da pride seme v frišno zemljo, ker nam v tem slučaju prej in bolje izkali.

Ker so konoplje zelo občutljive proti mrazu, jih sejemo šele v drugi polovici meseca aprila in meseca maja, drugod tudi še do srede junija. Ker jih je treba za predivo gosto sejati, potrebujemo na oralu povprek 170 l ali 80 kg semena.

Kdor bi hotel za prihodnje leto potrebno seme doma pridelati, naj poseje nekaj konopnih rastlin med krompir, med bobovsko korenje ali med peso, tako na redko, da stoje rastline po več metrov narazen.

Kdor želi še drugih pojasnil, naj se obrne na deželni kulturni urad v Ljubljani. Rohrman.

## Uporaba senenega drobirja.

Na senikih se nabere leto za letom, včasih prav dosti senenega drobirja, ki je dobra kuretninska hrana. Poparjen senen drobir je pa dober pridelek svinjski piči. Senen drobir priporočajo povsod kot krmo; raztresanje senenega drobirja po travnikih za „seme“ je pa ne le brez koristi, ampak celo škodljivo.

## Vresje — krma!

Ker ponekod že pohaja suha krma, opozarjamo na to, da se da porabiti v isti namen kot suha krma tudi vresje, ki rase pri nas po nekterih zemljah v velikih množinah.

Pri nas je več vrst vresja; za krmo se da s pridom uporabljati navadno vresje, ki rase po suhih, malo rodovitnih krajih in ki ima znanstveno ime *Calluna vulgaris* ali pa *Erica vulgaris*. Tiste vrste vresja, ki rasto po zamočvirjenih krajih, so pa škodljive.

Navadno vresje je z malimi izjemami razširjeno po celi Avstriji; kjer je, tam ga je vedno dosti skupaj, pa naj bo v ravnem ali pa v hribih, da, tudi prav visoko gori v gorovju ga ne manjka. Za krmo je mogoče spravljati vresje skozi celo leto, tudi pozimi; treba je le z njega odstraniti sneg. Ker vresje poletu zopet hitro poraste, ga je mogoče večkrat na leto kositi na istem prostoru.

Redilna vrednost posameznih delov te rastline je seveda zelo različna. Če pokladamo kar cele šope s stebli vred, potem nima niti toliko redilne vrednosti kot prav slaba slama. Če pa vresje osmukamo, ter dajemo živalim le mehke dele rastline z lističi in cvetjem vred, potem pa zaleže ta krma sveža malo manj kot trava, suha pa malo manj kot seno.

Na Nemškem drobe lističe in cvetje vresja v mlinih; taka moka iz vresja je za krmo veliko več vredna kot najboljše seno. Posušeno nezmlito vresje je dosti teže prebavno kot sveže.

Ker je v vresju dosti dišavinskih snovi, zato vpliva krmljenje vresja v primernih množinah prav ugodno na tek in na prebavo, zato tudi na rejenost živali. Celo škodljive vplive drugih krmil, ktere danes krmimo, more oslabiti in preprečiti. Tudi na mlečnost vpliva baje ugodno primerna množina vresja v krmi.

Preveč vresja bi pa živalim močno škodovalo, kakortudi človeku preveč dišavin (popra, cimeta i. dr.) le škoduje. Če bi dajali živali namesto sena samo vresje, bi bilo prav lahko mogoče, da vsled tega močno oboli in nikdar več ne ozdravi.

Priporočajo pa, naj se nadomesti tretjino sena z vresjem. Najbolje bi bilo vresje pokrmiti sveže kar v tistih krajih, kjer ga nakose ali nažanjejo.

Če je mogoče, potem naj se vresje žanje, pa le mehkejši deli. Za košnjo vresja je pa treba posebne kose, kakršno imajo pri nas povsod tam, kjer kose vresje za steljo. Ta kosa je približno za polovico krajša in dosti bolj močna nego travna kosa.

Če pokladamo živini kar cele grmiče vresja, potem ga v začetku žre le nerada; bolje je vresje razrezati v slamoreznici.

Centrala krmil na Dunaju kupuje tudi vresje. Ponuja naj se na Centralo krmil na Dunaju I., Trattnerhof 1.

## Vzdrževalnine (preživnine, prispevki k preživljanju) družin vpoklicancev v vojno službovanje. \*)

(Zakon z dne 26. decembra 1912, drž. zak. št. 237., in izvršilni ukaz ministrstva za deželno brambo z dne 28. septembra 1912, drž. zak. št. 238.)

### 1. Kdo ima pravico do vzdrževalnine?

Svojci vseh avstrijskih državljanov, ki so vpoklicani v vojno službovanje ktere koli vrste (z orožjem ali brez orožja); v mirni dobi dobe vzdrževalnino tudi svojci rezervistov in nadomestnih rezervistov, ki so vpoklicani na izjemno vojaško službovanje, čeprav se isto šteje v orožno vajo; vzdrževalnino pa dobe tudi svojci onih vojakov, ki so bili zaradi mobilizacije pridržani v vojaškem službovanju, in sicer svojci vojakov kavalarije, če morajo služiti čez tri leta, in vojakov drugih oddelkov, če služijo čez dve leti.

Dalje dobe vzdrževalnino svojci prostovoljnih strelcev, če trajno opravljajo vojaško službo.

### 2. Kdo so svojci.

Žena in zakonski otroci vpoklicanega; njegovi in ženini zakonski starši; njegovi zakonski prastarši (stari oče in stara mati); zakonski bratje in sestre; polbratje in polsestre, ako imajo enega skupnega roditelja; nezakonska mati in nezakonski otroci, če so avstrijski državljanji ali pa bosensko-hercegovski deželani.

\*) Ker dobivamo vsepolno vprašanj, ki se tičejo pravic vpoklicancev v vojno službovanje in njih družin do vzdrževalnin, zato objavimo zakonske določbe o vzdrževalnini. Ta spis je ponatisnjen iz knjižice »Pravice vpoklicancev v vojno službovanje in njih družin do vzdrževalnin, podpor in preskrbnin«, ki jo je izdala »Katoliška Bukvarna« v Ljubljani ter stane 50 vinarjev brez poštine. To knjižico nujno priporočimo v nakup vsem tistim, ki so prizadeti, ker najdejo v njej vse zakonske določbe in tudi vzorce kako je delati tozadevne prošnje.

Če je vpoklicanec nezakonski otrok, njegovi bratje in njegove sestre — naj so že zakonskega ali nezakonskega pokoljenja — nimajo pravice do vzdrževalnine.

Vsled ukaza deželno-brambnega ministra dobita vzdrževalnino tudi očim in mačeha ter pastorki, ne pa rejniki in rejenci.

### 3. Kteri svojci dobe vzdrževalnino?

Tisti, ki so do mobilizacije živeli od vpoklicanca; potem svojci samostojnih malih kmetov (ki oskrbujejo svoje gospodarstvo) le s člani svoje družine brez delavcev); dalje svojci samostojnih obrtnikov, ki nimajo pomočnikov.

Pravico do vzdrževalnine imajo zlasti tisti svojci malih kmetov in obrtnikov, ki si morajo, da si zagotove živč, po odhodu gospodarja najeti proti plačilu tujo delovsko moč, da pomaga obdelovati polje, oziroma izvrševati obrt.

Za presojo upravičenosti do vzdrževalnine pride predvsem v poštev, ali so dotični svojci živeli doslej v skupnem gospodarstvu z vpoklicancem (mobilizirancem).

Svojci oseb, ki dobivajo med vojaškim službovanjem dalje svojo plačo ali mezdo in svojci premožnih ljudi, katerih gospodarske razmere se z vstopom v vojaško službo bistveno ne poslabšajo, nimajo pravice do vzdrževalnine.

### 4. Kolika je vzdrževalnina?

Vsak svojec vpoklicancev dobi preživnino in če mora plačati stanovanje, še polovico iste kot prispevek k stanovanjski najemnini.

Otroci izpod osem let dobé le polovico vzdrževalnine.

Vzdrževalnina se plačuje z zneskom, ki se plačuje za prehrano vojakov, ki so mimogrede nastanjeni v kaki občini; merodajen je kraj, kjer je dotični upravičenec (svojec) tedaj, ko je njegova pravica do vzdrževalnine nastala, stalno bival. Če pa biva dotičnik izven Avstrije, n. pr. na Hrvaškem, dobi **poprečnino** zneskov, ki se plačujejo za prehrano vojakov v avstrijskih deželah.

Letos (1915) znaša državna odškodnina za vojaško prehodno oskrbo v občinah na Kranjskem, razen Ljubljane, po 70 v. na dan. Vzdrževalnina za odraslo osebo znaša torej 70 v. preživnine in polovico tega zneska, to je 35 v. kot prispevek k stanovanjski najemnini, skupaj torej po 1 K 5 v. na dan; za otroke izpod osmih let pa polovico, torej 52 v.

V Ljubljani znaša vzdrževalnina s stanovanjskim prispevkom skupaj 1 K 14 v., oziroma polovico tega zneska, t. j. 57 v., za otroke izpod osmih let.

Skupni znesek svojcem dovoljene vzdrževalnine ne sme presegati povprečnega dnevnega zaslužka, vpoklicanca, oziroma vsote, ki jo je redno prispeval za preživljanje dotičnega svojca ali več njih. Ako je n. pr. kdo zaslužil na dan po 3 K, pa ima večje število upravičenih svojcev, tako da bi prispevek za vse skupaj po splošni odmeri znašal 4 ali več kron na dan, tedaj se državni prispevek njegovim svojcem odmeri le z zneskom 3 K. Dalje, ako je kdo svoji materi, ki stanuje v Ljubljani, za preživljanje prispeval na mesec po 20 K, potem ne znaša vzdrževalnina na dan 1 K 14 v., ampak le 66 v., ali na mesec 20 K. Če je kdo za nezakonskega otroka plačeval morda po 10 K na mesec, se tudi vzdrževalnina odmeri le v tej višini.

### 5. Za kateri čas se izplačuje vzdrževalnina?

Pravica do vzdrževalnine traja ves čas, dokler je vpoklicanec vsled vojaškega službovanja zadržan skrbeti za zaslužek; torej od dneva odhoda v službovanje, oziroma od dneva, ko so ga čez navadno dobo pridržali v vojaški službi, pa do dneva vrnitve. Če pa poklicanec pobegne ali je obsojen v težko ječo, teče vzdrževalnina le do dneva pobega ali do pravokrepnosti sodbe. Če vpoklicanec pade na bojišču, ali umrje vsled poškodbe, oziroma bolezni, ki si jo je nakopal v vojaški službi, ali ako se vpoklicanec pogreša (postane vojni ujetnik), dobe svojci po postavi z dne 26. decembra 1912 vzdrževalnino še šest mesecev, računši od dneva smrti, oziroma od dneva, ko so ga pogrešili; po cesarski naredbi z dne 12. junija 1915, drž. zak. št. 161., oziroma vsled ukaza ministrstva za deželno brambo itd. istega dne, drž. zak. št. 162., se imajo pa izplačevati vzdrževalnine v polni zakoniti izmeri še ves čas sedanje vojne in še šest mesecev po končani vojski, če se vojaška preskrba ne uredi prej z novim zakonom. Po tem ukazu se izplačuje torej vzdrževalnina vsem upravičencem dalje, četudi je bil vpoklicanec medtem prestavljen kot invalid v neaktivno razmerje (ni tedaj vsled bolezni ali ranitve več v vojni službi) ali je že poteklo 6 mesecev po njegovi smrti ali pa odkar ga pogrešajo; če se tedaj vzdrževalnina svojcem takih vpoklicancev ne izplačuje več, naj prosijo vnovič zanjo, ker imajo po postavi pravico do nje.

### 6. Ali se da vzdrževalnina zarubiti ali odstopiti?

Pravica do vzdrževalnine se ne da niti zarubiti, niti prenesti na drugo osebo, n. pr. s cesijo, nakazom, zastavo itd.

### 7. Kje in kako se zahteva vzdrževalnina?

V katerem času se mora zahtevek po tej podpori prigrasiti?

Pravico do vzdrževalnine je zglasti, ako vpoklicanec redno biva v Avstriji, ustno ali pismeno pri županstvu; če bi pa to iz ktereakoli vzroka zglastitve ne hotelo sprejeti, pa pri c. kr. okrajnem glavarstvu. Župani se pa opozarjajo na to, da so zavezani vsako zglastitev sprejeti, ker oni nimajo odločevati o pravici do vzdrževalnine. Najbolje je, če vpoklicanec sam zglasti svojo pravico. Store pa to lahko tudi člani družine (svojci) sami; za zakonske otroke zglasti pravico mati, za nezakonske pa varuh, varuhinja ali rednica. Pri vsakem okrajnem glavarstvu posluje komisija, ki odločuje o pravici do vzdrževalnine. Ta komisija si pri skrbi potrebne spise navadno sama. Po postavi se mora zglastitev vzdrževalnine odkloniti, če se je ista prigrasila šele dva meseca po tem, ko je bil dotični vpoklicanec že prestavljen nazaj v neaktivno razmerje, torej po dveh mesecih, odkar ni več v vojni službi, ali pa če se je prigrasila po preteku 6 mesecev od dneva smrti ali pogrešitve vpoklicančeve; zato naj svojci pazijo, da pravice do vzdrževalnine pravočasno prijavijo.

Izven avstro-ogrške države stanujoče osebe naj se obrnejo do c. in kr. zastopništev (poslaništev, konzulatov itd.).

### 8. Kdo odločuje o pravici do vzdrževalnine?

Posebne komisije, ustanovljene pri c. kr. okrajnih glavarstvih. (O njih delokrogu glej ukaz ministrstva za deželno brambo itd. z dne 28. decembra 1912, drž. zak. št. 238.)

Proti odloku te komisije ni pritožbe (rekurza). Z novo prošnjo, v kateri se izpodbijejo vzroki odklonitve,



se pa da doseči, da se zadeva znova preišče in nakaže vzdrževalnina; če komisija v odloku ni navedla vzrokov odklonitve, naj jih poizve prosilec ustno ali pismeno, ker mu drugače ni mogoče pojasniti položaja v novi prošnji.

### 9. Komu in kdaj se izplačuje vzdrževalnina?

Tistemu, kogar se je v zglasitvi v ta namen imevalo; če se je navedlo več oseb, odloči komisija, kdo bo vzdrževalnino dobival. Vpoklicanec sam ne dobi prispevka v svoje roke.

Vzdrževalnina se izplačuje pri davkarjih, v Ljubljani pri c. kr. finančni deželni blagajni v polmesečnih obrokih, vsakega 1. in 16. dne v mesecu naprej.

Prejem vzdrževalnine potrdi stranka pri blagajnici v posebnem izkazu. Pri prejemu prvega obroka vzdrževalnine prejme upravičenec pri blagajnici za dvig vzdrževalnine posebno izplačilno polo, ki naj jo skrbno brani, ker le z isto lahko dviga vzdrževalnino.

Blagajnice imajo z izplačilom vzdrževalnine veliko posla; lahko se jim delo olajša na ta način, da župani sami priskrbe vpis imen in bivališč upravičencev v posebne izkaze, ki jih dobe pri blagajnici. Ko so upravičenci vpisani, potrdi še sami s podpisami prejem vzdrževalnine, nakar se odpošlje izkaz blagajnici še preden zapade naslednji obrok izplačila vzdrževalnine. Pri strankah, ki ne znajo pisati, se podpišeta dve priči, katerih ena podpiše tudi stranko samo. Tako so za dan, ko zapade izplačilo vzdrževalnine, vse priprave že izvršene in strankam, ki imajo dobiti denar, se hitro postreže. Če upravičenec ne more z doma, lahko navede v označenem izkazu pri svojem podpisu poljubnega pooblaščenca, ki bo zanj dvignil podporo; napisati je treba n. pr. takole: „po pooblaščenca Ivanu Zajc, Bloke št. 15, Marija Čik.“ Stranka izroči upravičencu izplačilno polo, ki dvigne zanj podporo in jo ji potem na podlagi izplačilne pole izplača. Tak način dviganja podpor ne olajša samo dela blagajnici, temveč prihrani tudi upravičencu trud, stroške in zamudo časa. Seveda je upravičenec vedno tudi na prosto dano, da si da doposlati podporo po pošti; treba je le, da vpošlje blagajnici s svojim naslovom opremljeno poštno nakaznico. Stranke, katerim se dopošljajo podpore po pošti, morajo blagajnici vposlati plačilne pole vsak tretji mesec.

### 10. Ali je treba vloge za dovolitev vzdrževalnine kolkovati?

Ne. Vse vloge in vse priloge, potrebne za doseg vzdrževalnine so kolkovine in poštne proste.

## Škropljenje trt proti peronospori v letošnjem letu.

(Dalje).

Tudi tretje škropljenje je seveda še jako potrebno. Vršni se kake tri tedne za drugim, torej potem, ko trta dobro odcvete, t. j. sredi julija.

Le, če je poletje hudo deževno, škropimo v tretjič prej in koncem julija še v četrtič. Pozneje (avgusta) škropiti, nima zmisla.

Če napade peronospora takrat nepoškropljene trtne vršičke jih porežemo in sežgemo.

Ako smo eno ali drugo škropljenje iz ktere kakoli vzroka zamudili, potem moramo škropiti takoj, kakor hitro zapazimo na trtnih listih že opisane rumenkaste ali rjavkaste madeže (lise). To, kar je napadeno, ne

bomo mogli več rešiti, ampak ohranimo vsaj to, kar je še zdravo. Kdor tudi ta trenutek zamudi, ta doživi najhujši udarec. V par dneh se razvijejo pod omenjenimi madeži na spodnji strani listov bele lise (glivične ruše) s tisočeriimi poletnimi trosi (konidijami) in v nekaj dneh je okuženo na trti vse, kar je bilo še zdravega. Če se prikažejo na listih že omenjeni madeži, je to zadnje svarilo za nemarnega vinogradnika „Škropi!“

Pri škropljenju je omeniti še sledeča pravila:

Ne škropi trt, dokler so mokre, torej šele takrat, ko na njih rosa osahne. Sploh škoduje trti vsako delo, ki se vrši v rosi, dokler je trta mokra. Z njim se še bolj širijo bolezni v vinogradu.

Le v najhujši sili, to je, če vedno dežuje in če je že skrajni čas za škropljenje, škropimo lahko tudi mokre trte. Kakor hitro pa nastane boljše, stanovitno vreme, moramo škropljenje takoj ponoviti.

Če je le mogoče, poveži trte pred škropljenjem. Če trtne mladike doli vise, so bolezni sploh bolj podvržene, ne glede na to, da je delo (škropljenje) težavno.

Preden pride prvi dež, se mora škropilna tekočina na trti dobro posušiti. Če pride dež (ploha) prej, treba je čimprej mogoče škropljenje ponoviti, ker je dež mokro galico raz trt odpral.

V hudi vročini je tudi bolje, da s škropljenjem prenehamo. Mrzla tekočina, nabrizgana na razgreto trto, gotovo ne koristi. To velja zlasti za drugo in tretje škropljenje.

Poškropi trto vselej tako, da izgleda, kakor da bi bila s škropilno tekočino na fino poprašana.

Če od trte teče, je slabo poškropljena in potratil si čuda veliko drage galice. Zato si nabavi dobro, močno škropilnico z dobrim razpršilnikom, ki galico fino razpršuje. Tak razpršilnik je n. pr. polnoškropeč razpršilnik „Komet“, ki se dobi k škropilnici „Avstrija“.

Poškropi zlasti dobro vselej tudi zarod ali grozdličke, in sicer tako, da od njih kar kaplja, kajti le tako pride galica do pecljičkov, kjer se grozdna peronospora prične vselej najprej razvijati.

Če mogoče poškropi vsaj glavne liste tudi od spodnje, zlasti navzgor ali v stran obrnjene spodnje strani, kajti znano je, da se od spodnje strani list najrajše naleze peronospora, ker ima tu list odprtine (reže), skozi ktere glivična klica najhitreje prodere v notranjščino lista. Iz istega vzroka poškropi trte tudi vselej takoj po toči, ker so take trte bolezni najbolj izpostavljene.

### 3. Sredstva proti peronospori.

Sredstev proti peronospori je veliko, a dobrih je le malo.

Najstarejše sredstvo je ugašeno apno. Dokler niso imeli drugega sredstva, so morali za silo tudi s tem izhajati. S sveže ugašenim apnom, približno 2 do 3 kg na 100 l vode, so morali škropiti vsaj kakih 14 dni do konci julija, torej najmanj 5 do 6 krat na leto. Uspeh je bil baje povoljen, a vendar ne tak, kakor če se škropi z galico.

Modra ali bakrena galica je za peronosporo tisočkrat bolj strupena kot apno. Že tisti, ki jo je prvi priporočal, prof. Millardet v Bordeaux (ber: Bordó), je s poskušnjami dognal, da zadostuje, ako je v kapljici vode, v kateri kali tros (seme) glivice peronospore, 2 do 3 desetmilijonski del galice raztopljen. Če je le taka, prav nezatna množina modre galice v kapljici vode raztopljena, je voda že toliko strupena, da se klica peronospore v njej zastrupi in zasuš, tako da se ne more zarasti v list, oziroma v grozd.

Odtod velika vrednost galice za škropljenje trt proti peronospori, ki jo v tem oziru nobeno, doslej znano sredstvo ne dosega.

Da se dožene, koliko galice je najmanj vzeti, da dobimo s škropljenjem zanesljiv učinek, so se pred več leti vršile v Avstriji poskušnje, pri katerih se je stavilo vprašanje: „Koliko modre galice je treba najmanj vzeti na 100 l vode, da se dobi taka škropilna zmes, ki peronosporo prepreči?“ Te poskušnje je na Kranjskem izvedel podpisani sam. Naše izkušnje so se krile z drugimi v ostalih deželah, in se je dognalo, da je škropilna tekočina, ako se vzame na 100 litrov vode  $\frac{1}{3}$  do  $\frac{3}{4}$  kg galice že tako močna, da peronosporo na trti prepreči, če se le pravilno pripravi in če se dovolj pogostoma škropi. Le zaradi večje sigurnosti se je priporočalo, vzeti 1 kg galice na 100 l vode, da je učinek popolnoma zanesljiv. L. 1910. je neprestano deževalo in peronospora je silno nastopila. S silnim dežjem se je seveda galica na trti vedno bolj izpirala in videti je bilo, da v takem slučaju tudi enoodstotna škropilna zmes ne zadostuje. Od tedaj naprej jemljemo za prvo škropljenje 1‰ no (1 kg galice na 100 l vode) za drugo in nadaljna škropljenja pa 1½‰ no (1½ kg galice na 100 l vode), ali pa največ 2‰ no (2 kg galice na 100 l vode) škropilno zmes. Množina galice se torej lahko ravna po vremenu. V suhih letih ni treba vzeti več, nego za vsako škropljenje 1 kg, v mokrih pa za drugo, tretje (oziroma tudi četrto) škropljenje 1½ do 2 kg galice na 100 l vode.

Galica samasebi je kislá, ker je izdelana iz bakra in hude žveplene kisline. Zato bi, če bi škropili s samo galico, trte opalila. Da se jej kislina odvzame, da se jo torej razkisa, se jej dodane apna.

Apno izpremeni galico tudi obenem v drugo spojino, bakren hidrat, ki se teže topi kot čista galica in zato je dež raz trt tako hitro ne odpere. Bakren hidrat je ona svetlomodra usedlina, ki se izloči, kadar pomešamo v raztopino galice apno. To je tudi oni del škropilne zmesi, ki učinkuje proti peronospori.

Apna se torej vzame vedno le toliko, kolikor je treba, da se odtegne galici kislina in da se napravi zmes nekoliko alkalična (lugasta). Preveč apna vzeti, ni dobro. Ako je apna preveč, dela zmes manj učinkovito. Apno namreč galico (bakreni hidrat) preveč zakriva. Poleg tega se taka zmes da težko škropiti, ker je preveč gosta in kadar se na trti posuši, napravi na njej trdo skorjo (škrup), ki odpoka in pade na tla liki slab omet na steni hiše. S tem gre večji del galice zopet v izgubo.

Na težo se vzame neugašenega apna ravno toliko kot galice, ugašenega polovico do dvakrat toliko kot galice.

Galico raztopimo posebej in apno zopet zase in oboje šele neposredno pred rabo skupaj zlijemo. Da smo sigurni, da nismo vzeli apna premalo, je treba, da preskusimo pripravljeno zmes z reagenčnim popirjem.

Ako je bilo dovolj apna, postane v zmes pomočen rdeč lakov popir, moder (plav) ali bel, fenoltaleinov popir, rdeč. Če se to ne zgodi, je treba apna še dodati.

Ako hočemo torej n. pr. pravilno pripraviti 100 l enoodstotne galičnoapnene škropilne zmesi, postopamo takole:

V primerno velik čeber napolnimo 100 l vode. Od te vode odzamemo takoj en škač (kakih 20 l), z namenom, da v njem raztopimo apno. V ostali vodi v čeburu raztopimo 1 kg galice tako, da jo stolčemo in jo

obesimo v košku ali redki vreči tik pod površino vode v čeburu. (Dalje sledi.)

## VOJNE NAREDBE.

### Zagotovitev pašne in krme v l. 1916.

Po odredbah kmetijskega ministrstva v soglasju z ministrstvom pravosodja in notranjih zadev z dne 6. maja 1915, drž. zak. št. 111. in z dne 23. februarja 1916, drž. zak. št. 53., velja glede zagotovitve uporabe pašne in krme za letos tole:

Na podlagi cesarske naredbe z dne 10. oktobra 1914, drž. zak. št. 274. se ukazuje sledeče:

#### § 1.

Vsak posestnik zemljišč mora skrbeti za to, da se na vseh njegovih travnikih, pašnikih in na planinah prideluje krmo ali pa za to, da jih popase živina.

#### § 2.

Vsaka na podlagi ministrske odredbe z dne 5. avgusta 1914, drž. zak. št. 200., upostavljena žetvena komisija naj v svojem okrožju skrbi za to, da se spravlanje krme in pa pašna izvrši v pravem času in pa v polni meri.

V ta namen naj store žetvene komisije zlasti tole:

1.) doženejo naj, na katerih travnikih, na katerih pašnikih in na katerih planinah je treba zato, da se dobro izkoristijo, pomoči vsled vpoklica njih lastnika ali obdelovalca ali pa vsled drugačnih zaprek nastopivših zavoljo vojne, in priskrbe naj potrebno pomoč;

2.) doženejo naj, kateri travniki, kateri pašniki in ktere planine se kljub temu, da so za to primerne, za pridobivanje krme niso uporabljale ali pa vsaj ne v zadostni meri.

Žetvene komisije naj predlože do 1. maja 1916 seznamke teh zemljišč, zlasti onih, na katerih bi bilo mogoče pridelovati suho krmo; s tem vred naj poročajo, če je v občini premalo pašne in če bi ne bilo znabiti najboljše na takih zemljiščih pasti živino.

#### § 3.

Ko dobi okrajna politična oblast ta seznam, pozove nemudoma lastnike takih zemljišč, naj dokažejo najpozneje do konca junija, da so zagotovili popolno izrabo teh zemljišč v polni, v kraju običajni meri in to bodisi, da jih izrabljajo v svojem gospodarstvu, ali pa da so jih prepustili drugim v izkoriščanje. Če v tem času lastniki tega ne dokažejo, more okrajna politična oblast vsa zemljišča, na katerih se da pridelovati krma, in pa resnično potrebne pašnike in planine odkazati v uporabo občini, v kateri se zemljišča nahajajo, ali pa tudi kaki drugi občini, kateri primanjkuje pašnikov in zemljišč za pridelovanje krme; vpoštevati se pa mora pri tem lega in potreba teh občin.

#### § 4.

Pri oskrbovanju odkazanih zemljišč ima občina pravico uporabljati stara pota, napravljati pa tudi nova, če je to potrebno. Napraviti pa sme tudi vse drugo, kar mora biti, da se zagotovi primerna izraba zemljišča; zlasti sme napravljati ograje, napajališča, zavetišča in podobne stvari.

#### § 5.

Ko neha občina zemljišča uporabljati, mora urediti na njih vse tako, kot je bilo preden jih je prevzela v uporabo.

#### § 6.

Dohodki iz izkoriščanja takih zemljišč pripadejo občini.

Lastnik nima pravice do odškodnine; zahtevati jo sme le, če so nastale na zemljišču take škode, ki z rednim gospodarjenjem na zemljišču niso v nikaki zvezi.



## § 7.

Proti ukazom okrajne politične gosposke izdanim pri izvrševanju te odrebe ni nobene pritožbe; izvzeti so le kazenski slučaji.

## § 8.

Kdor ravna proti kakemu predpisu te odredbe ali pa proti ukazom okrajne politične gosposke na podlagi te odredbe, tega kaznuje okrajna politična oblast v denarju do 1000 K, ali pa z zaporom do 1 meseca.

## § 9.

Predpisi, veljavni na podlagi te odredbe za lastnika, veljajo razmeram primerno tudi za najemnika, za užitkarja in za druge upravičence.

## § 10.

Organi goznotehnične službe pri politični gosposki, v onih deželah pa, kjer so agrarne oblasti, organi teh oblasti, naj podpirajo okrajne politične gosposke, žetvene komisije in občine pri vršitvi del, naloženih jim s to odredbo.

## § 11.

Ta naredba dobi veljavo tisti dan, ko se razglasi.

Št. 11.456.

## Oklic gozdnim posestnikom na Kranjskem.

Vsled obstoječih nenavadnih razmer je potrebno, vsa krmila, s katerimi razpolagamo, čim najbolje izrabiti, da se zagotovi neomejeni obstoj živine na Kranjskem, kar je iz gospodarskih ozirov in glede na preživljanje posebnega pomena.

Z uporabo vseh vrst žita za prehranitev prebivalstva se odtegne živinoreji precejšen del živil, ki so se v normalnih časih rabile kot močna krmila.

Neobhodno potrebno je torej, da si v okrepitev našega gospodarskega položaja, ki je za zmagoslavno vojevanje potrebna, priskrbimo nadomestitve za krmila, ki jih pogrešamo. To nadomestitev nam nudi intenzivna pašnja, ki se je dotlej izvajala ponajveč le po pašnikih in planinah. Treba pa je najti tudi sredstev, ki nam omogočijo, **pašnjo čimbolj razširiti**. Najboljšo priložnost za to nam dajejo gozdi, ki obsegajo na Kranjskem skoro pol milijona hektarjev. **Pašnja in izkoriščanje trave po gozdih** — v kolikor to ni prekarljivo gozdoreji in se iz gozdno-policijskih ozirov sme dopustiti — more prebivalstvu olajšati vzdrževanje živine za več mesecev v letu.

Da se ta olajšava doseže, obrača se c. kr. deželna vlada na **vse gozdne posestnike na Kranjskem** ter jih nujno pozivlja, da posvetijo svojo največjo pozornost na gozdno pašnjo in izrabo trave po gozdih in kar najbolj pospešujejo to gospodarsko važno stvar.

**Gozdni posestniki** naj po gozdih, kjer se more pasti, ne pasejo le svoje lastne živine, ampak naj, v kolikor bi bilo tam dovolj paše za večje število glav, velikodušno dovolijo, da se pase tudi še živina drugih posestnikov, ako ne brezplačno, pa vsaj proti primernemu plačilu. Nadalje naj gozdni posestniki pripuste, da se pridobiva vsa po gozdih rastoča trava za klajo ter ista nakaže revnim ljudem, ki imajo kako živino, a ne dovolj zemljišč.

Ta poziv velja še posebno **gozdnim veleposestvom na Kranjskem**, ki so sicer vedno pripravljena pomagati; ta posestva namreč obsegajo obširne gozdnate ploskve, ktere se večinoma le malo ali sploh nič ne izkoriščajo za pašo ali pridobivanje trave.

Začasna dopustitev neizkoriščene pašnje in dobave zeljišč po gozdih, ne da bi se s tem kratile lastne pravice ali koristi, daje gozdnim posestnikom na Kranjskem priložnost, udeležiti se te po c. kr. deželni vladi priporočene akcije, ki je obenem patrijotično delo v dobrobit Kranjski in njenemu prebivalstvu, kojega večji del se daleč od

domače grude požrtvovalno in slavno bojuje za čast, moč in velikost naše domovine, za zmago nad našimi sovražniki.

### C. kr. deželna vlada za Kranjsko.

V Ljubljani, dne 4. aprila 1916.

C. kr. deželni predsednik:

**Schwarz.**

## Vprašanja in odgovori.

Na vsa kmetijsko-gospodarska vprašanja, ki dohajajo na c. kr. kmetijsko društvo kranjsko ali na uredništvo „Kmetovalca“, se načelno odgovarja le v „Kmetovalcu“. Odgovori, ki so splošno poučni, se uvrste med „Vprašanja in odgovore“, na ostala vprašanja se pa odgovarja pismeno, če je priložena znakna za odgovor. Odgovarja se edinele na vprašanja, ki so podpisana s celim imenom; brezimna vprašanja ali taka, ki so zaznamovana le z začetnimi črkami, se vržejo v koš. V „Kmetovalcu“ se pri vprašanju nikdar ne natisne vprašalčeve ime, ampak vedno le pričetne črke imena in kraja. Redno se v vsaki številki odgovori le na tista vprašanja, ki so prišla vsaj 4 dni pred izdajo lista; na pozneje došla vprašanja se odgovori v prihodnji številki. Kdor takoj želi odgovora na kako kmetijsko-gospodarsko vprašanje, mora priložiti znakmo za odgovor. **Na vprašanja, ki niso kmetijsko-gospodarska, se ne odvevarja v „Kmetovalcu“, ampak le pismeno, če je pismu priložena 1 K v znakmah kot prispevek k družbenemu pokojninskemu skladu.** Zadnje zlasti velja za pravne odgovore, ki seveda morejo biti le splošne vsebine, kajti uredništvo ne more poznati vseh včasih zelo važnih okoliščin in zato za take odgovore ne prevzame nikakega jamstva.

**Vprašanje 45.** Kdo in koliko ima dobiti prispevke k preživljanju, če je oni v vojake vpoklican, ki ga je preživljal? Ali ta prispevek odpade, če upravičenec vsled nizkega prispevka dobi kak postranski zaslužek ali če mu hišni gospodar zaradi revščine odpusti najemščino za stanovanje? (F. Š. v D.)

**Odgovor:** Kdor ima po zakonu pravico do prispevka k preživljanju, ker je tisti v vojake vpoklican, ki ga je prej preživljal, ne izgubi tega prispevka, če si priskrbi z delom kak postranski zaslužek ali če ima sedaj stanovanje zastonj, ki ga je poprej vpoklicanec plačeval. Kdo in koliko ima dobiti prispevka k preživljanju vsled tega, ker je prejšnji vzdrževalec poklican v vojno službovanje, najdete v spisu, ki ga priobčimo v današnji številki „Kmetovalca“.

**Vprašanje 46.** Kako je zdraviti trdo bulo okolu seska doječje svinje? (J. L. v Ž.)

**Odgovor:** Doječja svinja je brzkone dobila trdo bulo vsled vnetja seska. Kako se te bule zdravi, odgovorimo s posebnim spisom v današnji št. „Kmetovalca“ pod naslovom »Vnetje seskov doječje svinje«.

**Vprašanje 47.** Ali sem dolžan komu povedati počim sem kako reč kupil ali prodal? (J. S. v R.)

**Odgovor:** Vi niste dolžni nikomur povedati počim ste kako reč kupili ali prodali, izvzemši kot priča pri sodišču, in tudi tamkaj le v slučaju, če Vam Vaša izpoved ne škoduje in če se zaradi izpovedi nimate bati, da ste kaznjivi.

**Vprašanje 48.** Zaradi pomanjkanja krme sem zmlel turščične storže ter so prasiči to moko še precej radi jedli. Ali imajo turščični storži kaj redilne vrednosti? (J. P. v S.)

**Odgovor:** Zmleti turščični storži imajo nekako isto hranilno vrednost kakor slama. Oni imajo v sebi dober procent prebavljivih beljakovin ter 100 kg storževe moke da toliko redilne moči kakor 21 kg čistega škroba. Iz tega sledi, da je moka od turščičnih storžev kolikortoliko dobra krma za nasičenje, a če naj živali uspevajo in naj se dobro rede, morajo dobivati tudi še drugih krmil, ki imajo v sebi dovolj beljakovin.

**Vprašanje 49.** Ali je hrastovo lubje od starega drevja dobro čreslo in ali je vsa hrastova skorja dobra, ali samo tista, ki je spodaj pri lesu? (J. P. v S.)

**Odgovor:** Lubje starih hrastov se ponekod tudi dobiva za čreslo. Maji se ob času mužavosti; treba je najprej ostrgati debelo skorjo, navadno še na stoječih deblih, kajti zgornja skorja ali propkovina ni za čreslo porabna in se hrastovo čreslo z neosnaženo skorjo sploh ne kupuje.

**Vprašanje 50.** Pri nas so nekteri mnenja, da ozimina tem hitreje zori, čimpreje je bila sejana; nekteri pa trdijo, da je to prav vseeno in je dovolj, če ozimina le pred snegom skali. Tudi trdijo nekteri, da je dopoldanska setev boljša nego popoldanska. Kaj je na tem resnice? (A. K. v H.)

**Odgovor:** Na vsak način mora biti ozimina toliko zgodaj vsejana, da se še pred snegom dobro razrase. Čas jesenske setve ne vpliva toliko na čas zoritve, pač pa na dobro obroditev. Ozimno pšenico je na vsak način toliko zgodaj sejati, da se more še razrasti, preden pritisne mraz. Rast pšenice preneha pri kakih 9° povprečno dnevne toplote in je zato pšenico vsaj 4 do 6 tednov poprej sejati, preden dnevna toplota tako pade. Ozimno rž je še bolj zgodaj sejati, ker gre ona spomladi poprej v latje in mora biti zato že v jeseni dobro zaraščena. Če se ozimno žito dovolj zgodaj ne seje, ni nikdar dobrega pridelka. Dopoldanska ali popoldanska setev pa prav v nobenem oziru ne vpliva na poznejši razvoj ozimine.

**Vprašanje 51.** Kaj naj pokladam mladi kravi, ki je sedaj pri drugem teletu in je krmljena z rezanico sladkega sena ter ovsene slame, a navzlic temu da rada je do sitega in rada pije, je vendarle suha, ima malo mleka ter silno težko vstaja, zlasti z zadnjima nogama. Oves smo morali oddati in močnih krmil ter zlasti otrobov ni dobiti. (L. D. v A.)

**Odgovor:** Če je krava drugače zdrava, kar se da sklepati iz tega, ker rada je in pije, potem je Vaša krava zato suha, nima mleka in težko vstaja, ker je oslabela vsled stradanja beljakovin. V tem slučaju je edina pomoč pokladanje zadostnih množin močnih krmil, ki imajo v sebi dovolj beljakovin. Če pa močnih krmil ne morete dobiti, skušajte kravo na kakršenkoli način do spomladanske paše preživeti in jo potem kakorhitro mogoče pustite pasti, kajti na paši se bo hitro okreplila.

## Kmetijske novice.

**Pomanjkanje mleka.** Po celi Avstriji se občutno pozna veliko pomanjkanje mleka. Tudi pri nas je v zadnjem času tako padla množina mleka, da ga skoraj ni dobiti niti za otroke. Vsa živila imajo tako visoko ceno, da si jih revnejši sloji nabavijo le s težavo ter si svojo vsakdanjo hrano nadomeščajo z mlekóm, ki je v primeri z drugimi živili izdatno ceno. Ako odpade še mleko — edina in glavna hrana revnejšega ljudstva in posebno otrok, bi imelo to občutljive posledice kakor različne bolezni, pri otrocih zaostalo rast — posledice, ktere bi znal čutiti cel rod. Že danes opazujemo pri otrocih na ulici, kako so blede in upadeni; temu je glavni vzrok *slaba in malotečna prehrana. Dolžnost vsakega kmetovalca je, da krmi krave kar mogoče dobro in skrbi, da pride dovolj mleka na trg. Seveda je za kmetovalca težko, po eni strani oddati velike množine krme vojaščini, po drugi strani pa zahtevati od njega, da pri tem pomanjkanju sena dobro krmi molzne krave. Deželni odbor je ustanovil posebno centralo, da bi priskrbovala kmetovalcem tečna krmila in ta je tudi že pričela poslovati. Zato priporočamo vsem, naj poizkusijo krmiti svojo molzno in vozno živino s temi krmili, ki so zelo redilna in vplivajo na veliko mlečnost živine.*

## Družbene vesti.

\* Semenske zmesi detelj in trav, izbrane čiste in preskušene kakovosti, ima c. kr. kmetijska družba v

zalogi in jih oddaja kmetovalcem po K 2'60 kg. — Opozarjamo na spis »Sestava in setev travnih in deteljnih zmesi«, ki ga na zahtevanje pošljemo vsakomur zastoj. Obenem opozarjamo na knjigo Weinzierl-Turk: »O sestavljanju in setvi travnih mešanice«, ki stane pri družbi za ude 1 krono.

\* **Za vinogradnike in vinske trgovce** ima družba v zalogi sledeči novi dve kletarski potrebščini: 1. **Bernadotov vinomer** (vinsko tehtnico) za hitro določanje alkohola v vinu mrzlim potom. Cena temu vinomeru je 6 K ter je denar pri naročitvi naprej poslati. 2. **Eponit**, s katerim se vzame vinu vsak zoprni okus ali duh, bodisi po gnilobi, plesnivcu, po sodu, grenkobi itd. **Kg** eponita stane 5 K brez poštnine in zavoja. Množine eponita po 10 **dtg** se pošilja za 60 vinarjev s poštnino in zavojem vred kakor vzorec brez vrednosti in je denar naprej poslati.

\* **Nahrbtnih žveplalnikov** in škropilnic družba nima nič več v zalogi; ročnih žveplalnikov je še nekaj. Škropilnice naj se naročajo potom gosp. c. kr. vinarskega nadzornika B. Skalickega v Kandiji pri Novem mestu.

\* **Za živinorejce** ima družba v zalogi požiralnikove cevi za odraslo goved po 14 K komad in za teleta, ovce in koze po 8 K komad. Trokarji so po 5 K komad. Požiralnikove cevi in trokarji služijo v to, da se napenjanje govedi hitro in zanesljivo odstrani. — Napačjalnike za teleta iz pocinjene pločevine oddaja družba po 12 K. Gumijevi seski so po K 1'60. Mlečne cevi so po 80 h.

Klajno apno, 38—42%, precipitirano (ne žgano) blago, doide družbi v treh tednih in ga bo oddajala v izvirnih vrečah, težkih 75 kg po 52 v kg. Za manjše pošiljatev na zunaj se še posebej zaračuni za vsako pošiljatev 30 h za zavoj, vozni list itd. — Manj kakor 5 kg se ne razpošilja. Opozarjamo, da je klajno apno potreben dodatek h krmil, koder krmila nimajo v sebi dovolj rudninskih snovi, zlasti fosforove kisline, in da klajnega apna ni zamenjati z ničvrednimi redilnimi štupami za živino.

Živinska sol po K 12'20 100 kg (z vrečami vred).

\* **Umetna gnojila:**

Kalijeva sol po K 16'— 100 kg. To gnojilo se oddaja v vrečah po 50 kg za 8 K.

\* **Diamalt** se dobi v pločevinastih ročkah po 4 1/2 kg, ki stanejo po 8 K, dobe se pa sedaj tudi manjše ročke po 1 kg, ki stanejo 2 K (brez poštnine). Opozarjamo na spis »Diamalt, dober pripomoček pri peki« v peti številki »Kmetovalca« iz l. 1914.

## Vabilo

k občnemu zboru podružnice c. kr. kmetijske družbe v Krškem, ki bo na Velikonočni ponedeljek, dne 24. aprila t. l., ob desetih dopoldne po sv. maši, v šolskih prostorih.

S P O R E D:

1. Pozdrav gostov.
2. Ilustrovani navod k pripravi Martinijeve zmesi za škropljenje trt.
3. Poročilo načelnštva o delovanju podružnice.
4. Prosti zasveti.

Ker se posebna vabila ne bodo razpošiljala, se prosi, da opozori sosed sosedu na občni zbor.

Flor. Rosman, načelnik.