



TO ŠTEVILKO POSVEČAMO OTVORITVI REKONSTRUIRANE TOVARNE VRAT BOROVNICA IN NOVE ŽAGALNICE NA VERDU

# NAŠE DELO

GLASILO DELOVNE SKUPNOSTI LIKO VRHNIKA

LETO XII.

ŠTEVILKA 25

JULIJ 1977



# Pomembne obletnice

Zveza komunistov in vsi jugoslovanski narodi letos praznujemo pomembne obletnice: 40. letnico prihoda TITA na čelo jugoslovanskih komunistov ter njegov 85. rojstni dan. Še posebej slovesno pa v Sloveniji praznujemo obletnico ustanovitve komunistične partije Slovenije.

V zgodovinski noči od 17. na 18. aprila leta 1937 so se v vasi ČEBILNE nad Trbovljami zbrali pod vodstvom Edvarda Kardelja odposlanci slovenskih komunistov k ustanovnemu kongresu komunistične partije Slovenije.

Manifest, ki so ga naslovili na delovno ljudstvo in vse Slovence je postal pomemben mejnik slovenske državnostnosti, zato ga z vso upravičenostjo uvrščamo med dokumente, ki so s preroško daljnovidnostjo napovedali napad fašizma, drugo svetovno vojno in izdajo slovenske in jugoslovanske buržoazije nad lastnim narodom.

Pokazal pa je tudi pot za rešitev slovenskega naroda izpod jarma izkoriščevalskega, kaptalističnega razreda. Rešitev, ki je mogoča le v združevanju demokratičnih sil in delavskega razreda — to je vseh rodoljubov, ki so pripravljene skupno z jugoslovanskimi narodi iti v odločen boj za zmago nad fašističnimi okupatorji in domačo reakcijo.

Z manifestom je komunistična partija Slovenije zavestno prevzela tudi odgovornost za usodo in prihodnost Slovenskega naroda. To svojo zgodovinsko nalogo je skupno v enotni komunistični partiji pod vodstvom tov. TITA tudi častno izpolnila.

V štiriletni borbi z okupatorjem, katero je vodila KPJ skupno s pro-

letariatom pod vodstvom tov. TITA, se niso trli samo okovi fašizma, buržoazije, temveč so se trli tudi okovi, ki so do takrat povzročali razdor med jugoslovanskimi narodi. Iz skupnega boja, žrtev in trpljenja, pa se je rojevala nova socialistična Jugoslavija — rojevala se je enotnost in bratstvo jugoslovanskih narodov, rojeval se je nov samoupravni socialistični družbeni red, katerega nosilec je postal delavec — proletariat.

Marsikateri od nas je doživljal to težko, vendar najsvetlejšje obdobje naše zgodovine. Vsi pa smo pričali povojnega obdobja, razvoja, današnjih uspehov in rezultatov. Vse to obdobje je neločljivo povezano s partijo — TITOM, ki je znal tako v vojni, kot v miru v vsakem trenutku poiskati izhod in najboljše rešitve, znal je tenkočutno prisluhni delavcu — njegovemu trpljenju in željam, znal jih je povezati in voditi po poti, ki vodi v resnično svobodo človeka. Očistil je partijo frakcionarskih elementov in jo povezal v ideološko homogeno enotno in odločno partijo — partijo delavskega razreda, ki mora biti vedno v stanju, da se skrito in odločno spoprime z vsemi napakami in pomanjkljivostmi, ki bi ovirale razvoj in hromile enotnost partije. Zato TITO pogosto govori o liku komunista — komunist mora biti odločnejši bореc proti vsem oblikam izkoriščanja človeka po človeku, bореc proti vsem poizkusom razbijanja bratstva in enotnosti jugoslovanskih narodov, bореc za enakopravnost med narodi, za politiko neuvrščenenih — bореc proti vsem oblikam zlorabljanja in izkrivljanja ter omalovaževanja sa-

moupravljanja in še marsikaj drugega. Komunist mora biti neizprosno do sovražnikov socializma in neizprosno, samokritičen tudi do svojih napak in pomanjkljivosti, kajti le tako si je mogoče zagotoviti svoj ugled in ugled zveze komunistov.

TITO je vsekozi posvečal veliko skrb tudi naši mladini. Vseskozi se je zanimal za probleme mladih. Vedno je našel čas za odkrit tovariški in zaupen pogovor z mladino. Vedno jim je polagal na srce njihovo osnovno in najodgovornejšo nalogo: učite se — zakaj — vedel je, da bodo le tako mladi sposobni jutri prevzeti odgovorne naloge tako v gospodarstvu kot v političnem življenju.

Veliko je še tega, ker je tesno povezano s Titovo osebnostjo saj skoraj ne moremo govoriti o nobeni pomembni stvari kot n. pr. o miru, neuvrščeniosti, sožitju in enakopravnosti, o sodelovanju med narodi in drugem ne da bi omenili TITA, ki je vedno znal in še danes vzbuja veliko pozornost in aktivnost tudi izven naših meja. Pri vsem temu pa je znal ostati preprost in blizu predvsem delovnim ljudem.

Daleč bi nas odpeljalo, ko bi hoteli sedaj ob 85. letnici rojstva TITA povedati le del tistega, kar je vezano za njegovo osebnost. Zato bi bilo prav, da še par besedi napišemo ob tej priložnosti tudi o našem delu v delovni organizaciji. Mislim, da smo se komunisti več ali manj uspešno vključevali in vplivali na življenje in razvoj tako gospodarskega kot političnega življenja v naši delovni organizaciji in to tembolj, kolikor bolj smo bili sami usposobljeni in pripravljene sodelovati v reševanju problemov, ki so bili pred kolektivom. Danes lahko ugotovimo, da smo s skupnim prizadevanjem celotnega kolektiva dosegli pomembne uspehe, tako v razvojnem kot ekonomskem pogledu, dosegli smo integriranost večine delavcev v reševanju vseh ključnih problemov, dokaj smo razvili obveščenost, uspešno smo izpeljali organiziranost družbene samozaščite — narodne zaščite. Veliko smo dosegli v organiziranosti in usposabljanju vseh v smeri vseplošne ljudske obrambe in še marsikaj drugega.

Nikakor pa ne moremo biti zadovoljni. Veliko več napora bo potrebno vložiti v smeri doseganja kvalitetnejših in večjih rezultatov dela — produktivnosti ter izboljšanja tehnologije, delovnih pogojev — pa tudi v naših navadah bo še potrebno marsikaj menjati oz. spremeniti, predvsem se bo treba navaditi, da ne ponavljamo iste napake, saj pogosto pozabimo in opuščamo že v praksi vpeljane pozitivne rešitve in delamo po starem. Vse pogosto se sprijaznimo s stanjem, pre-



Del izvajalcev kulturnega programa na slavnostni seji



Delavno predsedstvo slavnostne seje OO ZK v počastitev 40. obletnice KPS

hitro smo zadovoljni. Zelo pogosto se kar hitro dogovorimo za sklepe, premalo pa se pogovorimo o pogojih in načinu za uresničevanje le teh. Mislim, da se tudi vse premalo pogovarjamo z delavci o njihovih vsakodnevni delovnih težavah in o vsakdanjih uspehih in napakah.

Pred nami je tudi zelo odgovorna naloga, to je izvajanje zakona o združenem delu, ki temelji predvsem na poglobljanju dohodkovnih in samoupravnih odnosov in na poglobljanju odgovornosti in neposred-

nem odločanju. Vse to bo treba rešiti s skupnimi močmi.

Pri izvajanju teh nalog moramo biti sposobni skupno in sproti analizirati in odpravljati vsa morebitna nesoglasja, nejasnosti in poiskati take rešitve, ki so kar najbližje duhu zakona o združenem delu, kajti le tako bomo dokazali, da smo pripravljeni in sposobni hitreje in odločneje razvijati naš samoupravni socializem in si tako zagotoviti še boljše jutrišnji dan.

R. O.

Verd postal predvsem proizvajalec stolov, Borovnica pa predvsem proizvajalec stavbnega pohištva. Dočim je bila delna rekonstrukcija stolarne zaključena že v letu 1973, pa s spustitvijo rekonstruirane vratarne v pogon v tem času zaključujemo prvo obdobje tako zastavljenega programa.

Poleg vratarne pa stavljamo v pogon tudi novo žagalnico na Verdu. Zagarska proizvodnja v tem obdobju ni bila v programu za modernizacijo, ker smo dali prednost modernizaciji proizvodnje končnih izdelkov, požar na Ljubljanskem vrhu pa nas je prisilil v predčasno reševanje tudi primarne predelave lesa.

Čeprav bi lahko govorili, da v prizadevanjih za realizacijo programa kasnimo, pa pomeni dokončanje investicije veliko zmago za naš kolektiv. Namreč odpira se nam pot za nadaljne korake v realizaciji zastavljenega programa, ki smo ga opredelili v programu do leta 1980. Vendar pa s spustitvijo nove vratarne v pogon, delo za nas ni zaključeno. To se šele začne. Pred nami je velika odgovornost, da bomo vsa vložena družbena sredstva kar najbolj izkoriščali in najmanj dosegli tisto, kar je zapisano v investicijskem programu.

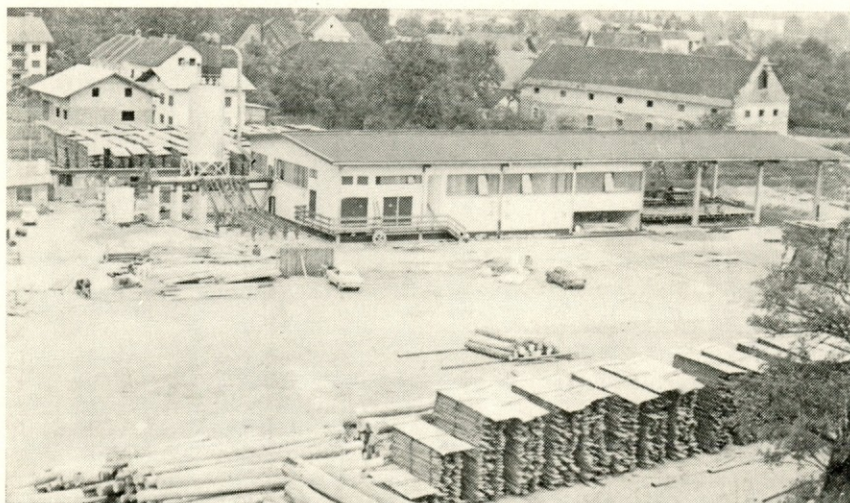
Obstoječa linija mora po programu dajati letno do 300.000 vrat po kvaliteti na višji stopnji, kot dosejajo. Odstopanje od programa bi pomenilo težave odplačevanja kreditov, kar bi lahko imelo resne posledice za ves kolektiv. Prav je, da se tega zavedamo vsi, še posebej pa organizatorji proizvodnje in poslovni delavci. Pomembno je torej, da proizvodna linija steče takoj v celotnem obsegu, kar pomeni toliko vrat, kolikor jih je s programom določenih. Zato bo potrebno poskrbeti za večjo vnemo, da bi delavci kar naihitreje spoznali nove stroje in se nanje naučiti delati. Iz dosedanjih izkušenj vemo, če je bila priprava delavcev slaba, je prihajalo do pogostih okvar in zaradi tega zastojev, posledice pa so se kazale v manjši proizvodnji in v manjšem dohodku. Posledice bi nastopile tudi na področju prodaje. Nastale bi zamude v dobavi, kupci pa bi si zaradi tega začeli iskati druge dobavitelje. Izguba tržišča zaradi takih pomanjkljivosti je kaj lahka, zelo težko pa je razočarane kupce ponovno pridobiti.

Vse delo v novi proizvodnji bo torej moralo biti natančno programirano in dosledno izpeljano. Od pravočasnega programiranja je odvisna pravočasna oskrba s surovinami in materiali, kajti tudi to je lahko razlog, da kapacitet ne bi mogli v celoti izkoriščati. Skratka, na poti do popolne realizacije namena investicije je polno čeri, za katere pa vemo kje se nahajajo, potrebno nam je le dobro pilotiranje, pa ni bojazni, da bi nasedli. »Pilotiranje« pa je v rokah strokovnih delavcev, ki bodo morali vložiti vse

## Pred novo delovno zmago

Ob sprejemu srednjeročnega programa razvoja podjetja za obdobje 1971—1975, s katerim je bila hkrati nakazana dolgoročna usmeritev,

smo ugotovili, da se je s tem odprla pot za hitreje korake v povečanje in modernizacijo proizvodnje. S tem programom smo se opredelili, da bo



Nova žaga TOZD PARKETARNA VERD



Pogled na TOZD Tovarna vrat Borovnica

svoje znanje in sile tudi izven normalno predpisanega delovnega časa vse do takrat, da se stvari ne bodo normalizirale.

Seveda pa ne bi mogli take zmage doseči brez zunanje pomoči. Pri tej investiciji so nastopali projektanti, kreditorji in dobavitelji

opreme. Predhodno je bilo treba opraviti veliko delo. Izbor tehnologije je zahteval poznavanje dosežkov na tem področju, zato je bilo izdelanih nekaj variant in opravljenih konzultacij, da je prišlo do končnega izbora. V tem bi lahko našli razlage za že omenjeno zamu-

do. Dokajšnje pomoči smo bili deležni s strani Lesnine, zlasti pri iskanju kreditov za uvoz strojne opreme, saj ta predstavlja 50 % vrednosti celotne investicije. Na polno razumevanje smo naleteli tudi v Ljubljanski banki, kar se tiče odobritve zaprosenih kreditov, vendar pa je treba pri tem povedati, da je bil investicijski program predhodno preverjen s strani njihove strokovne službe, tako s stališča rentabilnosti in ekonomičnosti in v tem smislu tudi potrjen.

Gradbeni objekti predstavljajo v celotni investiciji 25 % vrednosti. Nabavljena je bila tipska konstrukcija nove hale, ki jo proizvaja GP Gradis, ki je dobavo tudi kratkoročno kreditiral. »Gradišče« iz Cerknice je izvajalo ostala gradbena dela, kot novo kotlovnico in mehanično delavnico, ki ju je bilo potrebno zgraditi, da bi se novi proizvodnji vrat zagotovilo dovolj pogonske in toplotne energije. Instalacije, ki predstavljajo 20 % vrednosti investicije je izvajalo Industrijsko montažno podjetje, ki je izdelalo tudi ustrezne projekte.

Vsem sodelujočim se zahvaljujemo za njihov prispevek k realizaciji, naša dolžnost pa bo opravičiti vložena sredstva z izpolnitvijo nalog.

V. M.

## Predlog novih temeljnih organizacij

Verjetno se je že marsikdo vprašal, kaj je sedaj z uresničevanjem zakona o združenem delu v naši delovni organizaciji. Lani smo v tem času porabili precej časa za preverjanje naše prakse z osnutkom zakona. Napisali smo ocene, kaj bo potrebno napraviti, da vskladimo naše delovanje s cilji zakona. Jeseni smo že razpravljali o delovanju nekaterih funkcij, ali bolje rečeno služb, v pogojih spremenjene organizacije temeljnih in delovne organizacije. Že takrat smo ugotavljali, da se preveč obremenjujemo z vprašanjem organizacije temeljnih organizacij in služb. Premalo pa smo iskali naloge in predloge za njihovo rešitev s področja gospodarjenja, povezovanja in dogovarjanja pri ustvarjanju in delitvi dohodka, planiranja in na drugih vsebinskih področjih. Ko smo načeli tudi to področje, smo vedno naleteli na vprašanje organizacije z mnenji, da bo lažje načrtovati nove dohodkovne odnose v delovni organizaciji, ko bo enkrat jasno, kakšna bo bodoča organizacija temeljnih organizacij. Če je organizacija sredstvo in način za zagotovitev načrtovane vsebine, potem ravno kar povedana pot ni prava. Ker pa se je tudi po sprejemu programa za izvedbo zakona o združenem delu

februarja letos še vedno zatikalo izvajanje nalog iz področja dohodkovnih razmerij, smo v maju letos morali zopet dati prednost delu na vprašanih organizacije temeljnih in delovne organizacije. Hkrati z iskanjem najustreznejših organizacijskih oblik smo se morali lotiti tudi vseh najpomembnejših vsebinskih vprašanj oziroma ciljev, ki jih želimo doseči z novo organizacijo. Tako je bil v začetku junija napravljen konkretni predlog, kako naj bi se naša delovna organizacija organizirala glede na določbe o združenem delu. Predlog je že obravnaval poslovni odbor delovne organizacije, ki je najbolj odgovoren za strokovno pripravo predlogov v zvezi z realizacijo programa za izvedbo zakona. Predlog je obravnavala tudi komisija, ki spremlja in usmerja izvajanje programa za izvedbo zakona o združenem delu. V razpravi na obeh omenjenih organih je bila dana predlogu vsa podpora in je bil ocenjen kot primeren za nadaljnjo javno razpravo.

Tako naj bi že v mesecu juliju razpravljali samoupravni organi, družbeno-politične organizacije in delavci o tem, da bi imeli v LIKU štiri temeljne organizacije: žago, vratarno, stolarno in pogon ter de-

lovno skupnost skupnih služb. V temeljno organizacijo žago naj bi se združili žagi obeh sedanjih temeljnih organizacij. Nova temeljna organizacija žaga naj bi vključevala tudi sušilnice in decimirnice. Takšna temeljna organizacija primarne predelave lesa ima določeno prednost od žage brez sušilnic in decimirnic. Vratarni in stolarni bi nudila že suhe elemente in bi bila celotna politika planiranja ter izvajanja nabave, predelave, zalog in prodaje hlodovine žaganega lesa in elementov v eni temeljni organizaciji. Ta temeljna organizacija bi pridobivala pretežni del dohodka iz skupnega prihodka stolarne in vratarne po vnaprej dogovorjenih osnovah in merilih. Manjši del dohodka pa bi pridobivala z direktno prodajo žaganega lesa in elementov ter iz skupnega dohodka, doseženega z združevanjem sredstev. Temeljna organizacija stolarna naj bi združevala obe sedanji delovni enoti, ki proizvajata stole. Dohodek bi pridobivala iz skupnega prihodka trgovskih organizacij združenega dela, ki izvažajo oziroma prodajajo stole. Del dohodka bi dosegala z lastno prodajo in z združevanjem sredstev. Nova temeljna organizacija vratarne bi združevala obe sedanji vratarni. Dohodek

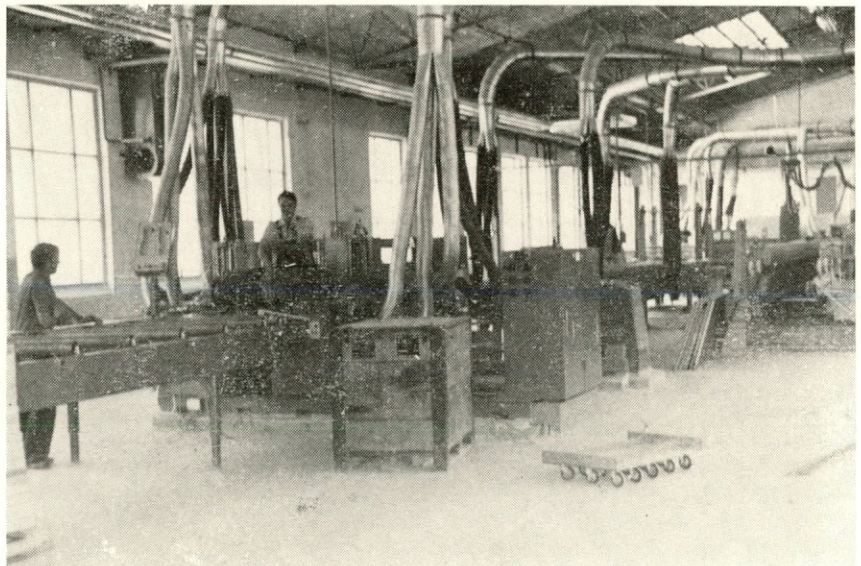
bi pridobivala z lastno prodajo, iz skupnega prihodka trgovskih in gradbenih organizacij združenega dela, ki prodajajo oz. vgrajujejo vrata ter iz skupnega dohodka doseženega z združevanjem sredstev. Temeljna organizacija naj bi opravljala pogon za ostale temeljne organizacije večja vzdrževalna dela (tekoče vzdrževanje naj bi bilo v sestavi samih proizvodnih temeljnih organizacijah, vse elektro-inštalaterska dela, brušenje (razen za žago), proizvajala naj bi energijo, opravljala notranji (razen v samih delavnicah) in zunanji transport in druga dogovorjena režijska dela vodno-inštalaterska, krovska itd.). Poleg tega naj bi ta temeljna organizacija tudi izdelovala nekatere dele opreme ali tudi celotne stroje. Dohodke bi pridobivala iz skupnega prihodka proizvodnih temeljnih organizacij, z direktno prodajo storitev in opreme izven delovne organizacije ter iz skupnega dohodka, doseženega z združevanjem sredstev. V kolikor so za izvoz posameznih izdelkov predpisane posebne stimulacije, predstavljajo izvozne premije četrto možno obliko dohodka temeljnih organizacij.

Delovni skupnosti skupnih služb naj bi temeljne organizacije poverile tiste naloge, za katere bi ugotovile, da jih uspešneje in cenejše opravljajo skupaj. Gre za planiranje, del razvoja, raziskavo tržišča, del nabave, prodajo, knjigovodstvo, finančno operativno, splošno-pravne ter kadrovske zadeve. Naloge, ki naj bi jih od navedenih funkcij opravljale skupne službe, bo mogoče podrobneje opredeliti, ko bo napravljena vsaj groba organizacija temeljnih organizacij. Vsaka temeljna organizacija naj bi samo opravljala funkcijo tehnološke, operativne in tehnične priprave dela; torej izdelavo vseh proizvodnih planov, organizacijo njihovega izvajanja, spremljanja, analiziranja in ukrepanja. Nadalje naj bi temeljne organizacije same planirale ter skrbele za izvajanje tekočega in investicijskega vzdrževanja. Temeljna organizacija tudi naj bi sama nabavljala tiste surovine in polizdelke, ki so potrebni samo eni temeljni organizaciji. Ostale materiale pa bi nabavljala nabavna služba, ki bi tudi skrbelo za pripravo predlogov enotne nabavne politike, politike cen, zalog, transporta, opravlja koordinacijo pri izvajanju nabave, uvoz, skrbelo za enotne evidence itd. Temeljne organizacije naj bi same izvajale funkcijo tehničnega nadzora (vhodna kontrola, nadzor proizvodnje, izhodna kontrola in nadzor delovnih sredstev). Temeljne organizacije naj bi tudi same skrbele za skladiščenje materialov, ki bi jih same nabavljale, medtem ko bi za skladiščenje drugih materialov skrbelo nabava. Nabavo in skladiščenje nadomestnih delov naj bi imel pogon. Za skladiščenje gotovih izdelkov ter njihovo odpremo bi skrbelo prodaja. V

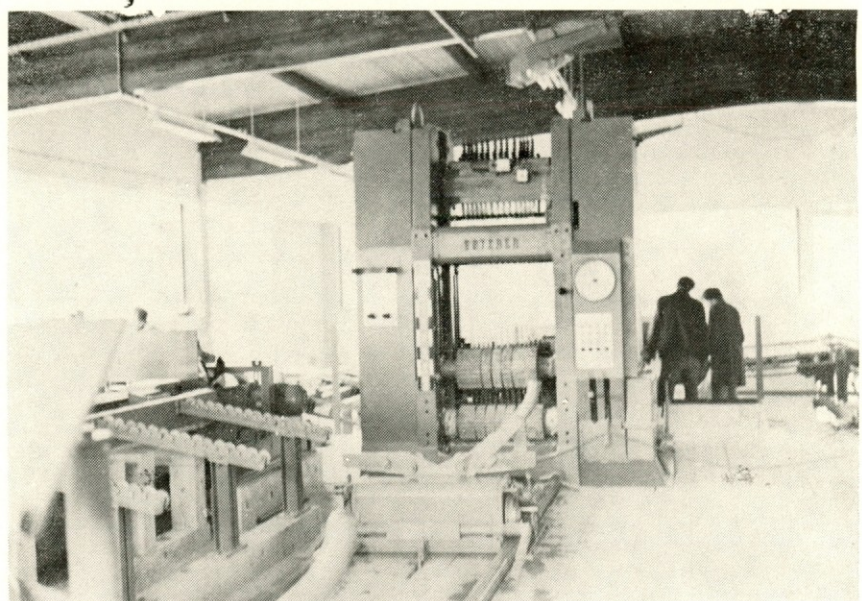
temeljnih organizacijah naj bi bile vse potrebne evidence o opravljenem delu, porabi sredstev, o izvajanju proizvodnih planov itd.

Ob navedenem predlogu se samo po sebi vsiljuje vprašanje, zakaj sedaj govorimo o štirih temeljnih organizacijah, ko pa smo pred enim letom ugotavljali možnosti za ustanovitev osmih temeljnih organizacij. Drugačen predlog od lanskega je nastal zaradi več razlogov. Možnost organiziranja osmih temeljnih organizacij je bila ocenjena na podlagi osnutka zakona, ne da bi se takrat v potrebni meri poglobili v vsebino teh temeljnih organizacij; to je v njihove razvojne možnosti, možnosti za pridobivanje dohodka, izvajanje samoupravnih pravic ter odgovornosti, povezovanje v delovni

organizaciji itd. Pri pripravi sedanjega predloga organizacije temeljnih organizacij je bilo ugotovljeno, da je med žagama, stolarnama, vratarname in pogonoma s stališča proizvodnega programa, tehnologije, nabave ter prodaje in dohodkovne soodvisnosti ter kadrovskih zahtev veliko več skupnega, kot je naprimer med vratarname in stolarno, med žago in stolarno ali pogonom in vratarname. Zato bi morali v primeru organiziranja osmih temeljnih organizacij posebej povezati primarno predelavo, proizvodnjo stolov, proizvodnjo vrat in servisnih dejavnosti in šele nato izvršiti povezovanje in združevanje v delovni organizaciji. Ne moremo namreč mimo dejstva, da imamo znotraj delovne organizacije podvojene vse štiri



Del nove strojne linije za proizvodnjo vrat



Montaža polnojarmnika na Verdu

glavne dejavnosti: razrez lesa, proizvodnja kosovnega pahištva, proizvodnja stavbnih elementov in servis. Žagi vsaka za sebe, kot temeljna organizacija in enako vratarna na Verdu in oba pogona bi glede na velikost tudi težko zagotovili izvajanje vseh samoupravnih funkcij. Manjša temeljna organizacija bi tudi težko sama opravljala vse tiste funkcije, ki so predvidene v sedanjem predlogu organiziranja temeljnih organizacij, ali pa bi bilo njihovo organiziranje in izvajanje

osmih temeljnih organizacij bi verjetno le počasi dosegli tudi vsebinske premike v našem dosedanjem delu, med tem ko bo organizacija štirih temeljnih organizacij sama po sebi silila in pričakovati je, tudi zagotovila reševanje vsebinskih nalog v smislu zakona o združenem delu.

Predlog je torej pred nami z vsemi slabostmi in prednostmi. Od nas je odvisno, kako jih bomo znali preceniti. Predlog nove organizacije bistveno posega v našo sedanjo organizacijo in s tem tudi v naše na-

vade in utečeni način dela. V kolikor bo predlog dobil potrebno podporo, bo na njegovi podlagi pripravljen samoupravni sporazum o razdelitvi sredstev, organizacija novih temeljnih organizacij z vsemi službami in samoupravni sporazum o združevanju dela delavcev v temeljni organizaciji. Do konca leta bi že tudi izvedli referendum, na katerem bi se dokončno odločali o novi organizaciji. Na podlagi potrjenih izhodišč za organiziranje temeljnih organizacij bomo morali takoj pristopiti k pripravi za ureditev odnosov med novimi temeljnimi organizacijami, pri čemer imajo prednost dohodkovna vprašanja.

O teku priprav za izvedbo drugih dveh skupin nalog, ki jih moramo opraviti letos, to je ureditev delitve dohodka, čistega dohodka in sredstev za osebne dohodke in ureditev dohodkovnih razmerij med temeljnimi organizacijami in skupnimi službami, bomo opisali v naslednji številki ali v informacijah.

Smo torej pred konkretnimi in zahtevnimi nalogami realizacije zakona o združenem delu. Če smo se v začetku vprašali, kaj in koliko smo storili v zvezi z njegovo realizacijo v naši delovni organizaciji, potem je prav, da se na koncu vprašamo, ali smo dovolj storili za naše dobro poznavanje in razumevanje zakona do njegovih ciljev, da se bomo lahko tvorno vključili v aktivnosti za njihovo uveljavitev v naši praksi. Od odgovora pri vsakem od nas je odvisno, kako bomo uspeli.

L. S.



Podelitev spominskih daril dolgoletnim aktivnim članom ZK

drago. Razvojne možnosti v programsko zaokroženi temeljni organizaciji so večje. Pri istovrstni ali sorodni proizvodnji in tehnologiji na dveh lokacijah bo mogoče doseči ob enotnih planih učinkovito delitev dela, boljše izkoriščanje opreme, specializacijo, računalnejše angažiranje sredstev v zalogah, večje so možnosti za zagotovitev in delovanje potrebnih strokovnih kadrov, kar vse bi moralo zagotoviti tudi večje ekonomske učinke in s tem večjo socialno varnost delavcev. Delavcem, ki delajo enaka dela pri izdelavi enakih ali sorodnih izdelkih v enakih tržnih pogojih, bi bil zagotovljen tudi enak položaj, predvsem kar zadeva nagrajevanje po delu. Pomembna prednost organizacije štirih temeljnih organizacij je tudi v tem, da v delovni organizaciji dobimo po enega nosilca razvoja naših glavnih dejavnosti. Pri tem pa je pomembno, da so dane možnosti, da v novih temeljnih organizacijah v okviru glavne dejavnosti proizvodnja ne bi bilo ozko specializirano oziroma bi bilo mogoče v nadaljnjem razvoju zagotoviti z dogovorjeno delitvijo dela potrebno dopolnitev programov in s tem zmanjšati občutljivost pred kratkoročnimi tržnimi nihanjem. In še eno prednost predlagane organizacije navedimo. V pogojih organiziranja

## Politika nabave in prodaje v luči nove proizvodnje

### »LIKO« PRAZNUJE

Običaj je, da delovni ljudje praznujemo pomembne dogodke. Za delovni kolektiv LIKO Vrhnika je vsekar tak dogodek dokončanje rekonstrukcije vratarne v Borovnici, ki časovno sovпада z izgradnjo nove žagalnice na Verdu. Zaključek obeh investicij pa pomeni za kolektiv sprostitve novih možnosti v pogledu proizvodnje, boljše delovne pogoje, bogatejši asortiman, ki ga tržišče zahteva, boljše kvaliteto izdelkov, odprtje novih delovnih mest itd.

Istočasno pa to pomeni tudi nove obveznosti, saj bo treba najeta sredstva v določenih rokih vrniti, kar bo dodatna obremenitev za že razmeroma močno obremenjen proračun LIKO Vrhnika.

Ko je LIKO leta 1958 kot prvi v Jugoslaviji začel s proizvodnjo vezanih vrat na industrijski način se je tržno stanje močno razlikovalo od današnjega. Industrijskih kapacitet praktično ni bilo, potrebe so bile velike, saj so bile stanovanjske

prilike vse prej kot zadovoljive, manjši proizvajalci stavbnega pahištva pa so bili neusmerjeni in nesposobni pokriti potrebe organizirane stanovanjske gradnje, tako količinsko kot kvaliteto. Res da je bil prodor na tržišče z vrati, ki so bila izdelana drugače kot klasična, različen, vendar se je stanje kmalu normaliziralo. Tržišče namreč ni poznalo »votlih« vrat z lamelicami ali satovjem, pa je bilo nezaupanje na začetku dokaj razumljivo. Zanimivo je dejstvo, da lesonita, kot možne obloge za vratna krila, del tržišča še danes ne priznava.

### KAJ POMENI LIK-u VRHNIKA REKONSTRUIRANA TOVARNA VRAT V BOROVNICI

Če je vratarna v Borovnici v letu 1976 ustvarila za 76.874.677,00 din realizacije in je bil plan za leto 1977 določen na 121.322.000,00 din, pomeni, da naj bi prodaja izdelkov rekonstruirane vratarne narasla na index 158%. Res je, da ta realizacija v prvem letu ne bo dosežena,

ker je dokončanje investicije na pram predvidevanju v zamudi, res pa je tudi, da predvidena proizvodnja za leto 1977 ni maksimalna. Inštalirane možnosti so višje in jih bomo morali koristiti ko bo za to potreba.

#### VREDNOST INVESTICIJE

Da bi imeli predstavo o novo vloženih sredstvih v proizvodnjo vrat, moramo navesti nekaj osnovnih podatkov.

Predračunska vrednost v osnovna sredstva je znašala 87.905.000,00 din. Tej vsoti je treba dodati še dodatne potrebe za obratna sredstva. Če upoštevamo, da je v trenutnih okoliščinah možno doseganje ostanka dohodka komaj cca 5%, potem je resnost primera na dlani.

Gospodarjenje bo v LIKU moralo biti res na »višini« in to v celotnem reprodukcijskem procesu.

#### KONKURENČNOST

Konkurenčnost je izraz potreb po nekem blagu in založenosti tržišča z istim blagom ob upoštevanju, kvalitete, servisa, poslovnih odnosov itd. in ne nazadnje cene tega izdelka. Če upoštevamo trenutno stanje sobnih vrat na jugoslovanskem trgu moramo ugotoviti, da so zgornje kapacitete presegle potrebe po tem izdelku na domačem trgu, kar pomeni, da je višek izdelkov treba lansirati na tuje tržišče kar pomeni nove momente, ali pa del proizvodnje preusmeriti in s tem



Skladiščenje v Borovniški vratarni

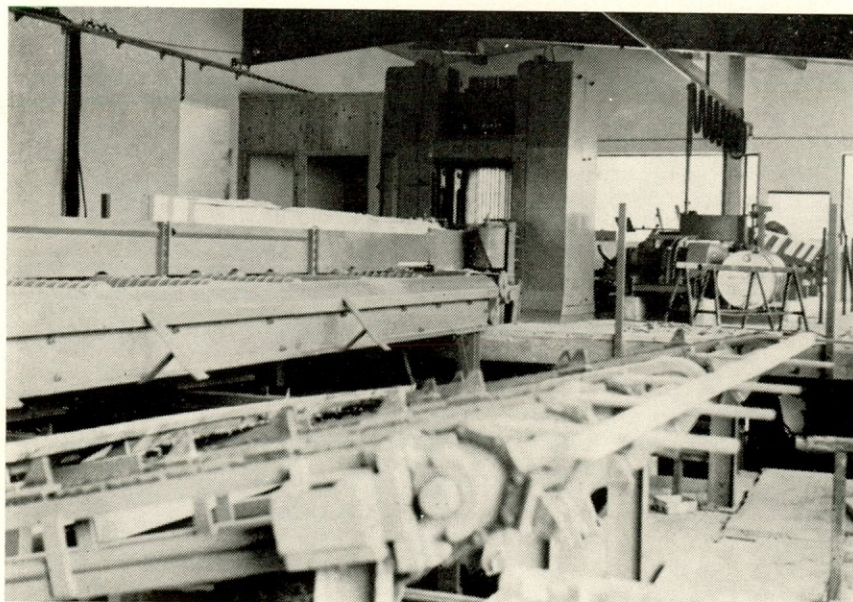
manj kot 20%, kar pomeni, da je prodajno orjentirano na tržnem področju ostalih republik. Z izgradnjo proizvodnih kapacitet v ostalih republikah pa so bili ustvarjeni pogoji, da vsaka proizvodnja prvenstveno pokriva potrebe svojega ožjega trga in s tem odvzema predhodno pridobljeni tržni prostor sedanjim dobaviteljem. Ob takem razvoju stanja prvenstveno izgublja prostor slovenska proizvodnja. To

dovolj. Trg nas opozarja, da kvaliteta ni v primernem porastu, pač pa celo v padanju. Napake so večsah takega značaja, da bi bilo o njih potrebno resneje razmisliti, predvsem pa ustvariti izhodno kontrolo, ki bi preprečila, da se napake na naših izdelkih opazijo šele na trgu. Mnogo ceneje je napako opaziti in jo odpraviti doma, kot pa dovoliti, da jo opazi kupec in jo reši v obliki reklamacije. Res je, da nova tehnologija in novo postrojenje prinašata tudi možnost novih napak, vendar mora biti v našem interesu, da jih odpravimo.

Širši asortiman bo z novo proizvodnjo omogočen. Z ozirom na prehod na lastno furniranje, bo dana možnost fleksibilneje prilagajati želje trga z možnostjo in možnost oskrbe proizvodnje. Brez večjih dodatnih stroškov bo možno ustreči zahtevnejšim kupcem kar pa je bilo doslej otežkočeno z ozirom na nezadovoljivo ponudbo furniranih vezanih plošč.

Bistvena nova kvaliteta bodoče ponudbe LIKO pa bo v uvedbi s proizvodnjo podbojev in tvoriv. Podoben korak pomeni tudi možnost proizvodnje demontiranih podbojev. S temi novostmi se sicer ne bomo pojavili kot prvi, vendar pa bomo del svojih kupcev odvrnili od razmišljanja, da nabavijo te izdelke pri konkurenci. O kvaliteti teh poslov je trenutno govoriti še prezgodaj, vendar so bili na strokovnih razpravah pozitivno ocenjeni. Demontirani sistem lahko mnogo pripomore k odpravi težav pri skladiščenju izdelkov v proizvodnih prostorih, pri transportu, predvsem na večje razdalje, ki pa so pri nas pretirano prisotne, predvsem pa v hitrem kompletiranju pošiljk, saj lahko deponiramo izdelek v odpremo tik pred opremo.

Tak sistem je nujen tudi za povečanje prodaje vrat v izvoz.



Pogled na izhodni transporter žage na Verdu

odpraviti pretirane viške. Tako je stanje na celotnem jugoslovanskem trgu.

Stanje na slovenskem tržnem prostoru pa je težje. Slovenska proizvodnja stavbenega pohištva proizvaja cca 50% jugoslovanskih količin. Na slovenskem trgu jih prodaja

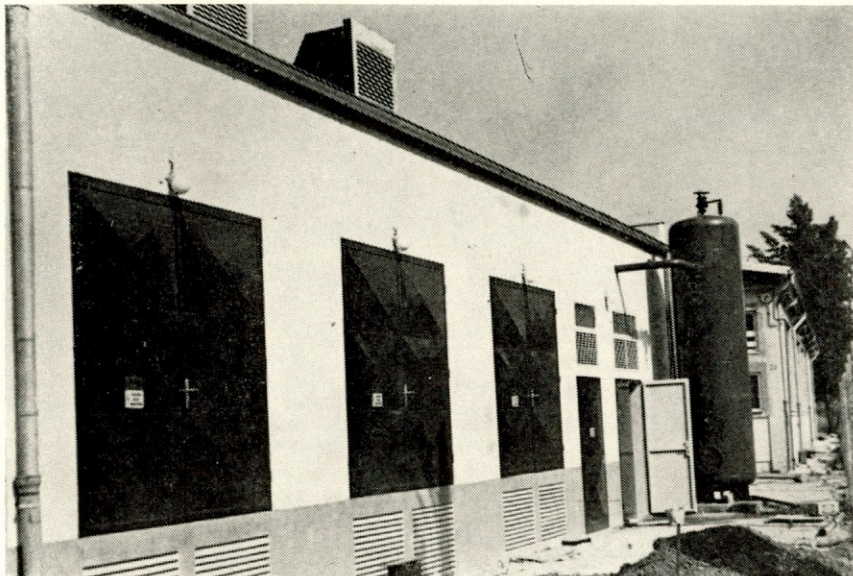
dejstvo nas opozarja, da je potrebno pravočasno poiskati nove načine prodaje, ki bodo nadomestili izgubljeno in omogočili prodajo povečanih proizvodnih količin.

Važen faktor konkurenčnosti je kvaliteta izdelka. LIKO na tem problematičnem področju ni napravil

## SMERI BODOČE PRODAJE

Ob analizi dosedanjih sistemov prodaje lahko ugotovimo, da se je LIKO posluževal treh ustaljenih poti prodaje:

1. Prodaja gradbenim podjetjem
2. Prodaja trgovskim podjetjem
3. Prodaja v izvoz



Transformatorska postaja v Borovnici

Odnos količin prodanih GP ali TP se je zadnja leta gibal okrog polovice.

Obe smeri prodaje imata garantirano tržišče, zato jih je podpirati tudi v bodoče, predvsem zato, ker se dopolnjujeta.

1. V prodaji GP lahko trdimo, da imamo absolutno prednost tako po stažu, kot tudi po obsegu poslov. Zadnji čas nas konkurenca začinja kopirati in je treba te premike previdno spremljati. Z montažno grupo v Beogradu in Ljubljani ter s kooperantsko montažo na področju Makedonije pokrивamo potrebe po montaži naših izdelkov na teritoriji Jugoslavije.

2. Prodaja trgovskim organizacijam je utečena. Krog odjemalcev je odgovarjal dosedanjim potrebam, z našimi količinami pa bomo morali ta krog pridno razširiti ali s povečanjem števila kupcev, ali pa s povečanjem količin pri obstoječih kupcih. Negativen pojav prodaje trgovskim podjetjem je predvsem v tem, da njihovo povpraševanje strogo spremlja povpraševanje končnih potrošnikov, zato odvzem močno niha. Treba je vedeti, da je stavbeno pohištvo izdelek, ki je sezonsko občutljiv.

3. Prodaja v izvoz je bila količinsko manj pomembna, vendar bomo morali to menjati z ozirom na že ugotovljena dejstva.

4. V celoti pa manjka LIKU prodaja direktnim potrošnikom. Tu smo mi na repu dogodka. Za pri-

merjavo navajam podatek, da nekateri konkurenčni proizvajalci prodajo 60% in več svojih izdelkov preko lastne trgovske mreže. Ob tem sistemu prodaje obstoja kontakt z neposrednimi potrošniki zato so zbrani podatki s ciljem ugotavljanja konjunktturnega gibanja najkvalitetnejši.

izognemo s samostojnim posegom na tržišče.

## MONTAŽA NA STAVBAH

S povečano proizvodnjo je načrtovana prodaja povečana v vseh obstoječih smereh prodaje s približno enakim povečanjem. To pomeni, da se bo količina izdelkov prodanih fco montirano povečevalo vzporedno s povečanjem proizvodnje. Da bi bili v stanju te količine pravočasno zmontirati pa predvidevamo ojačanje obstoječih montažnih grup, organizacijo novih grup pa le v slučaju, če bi se na nekem ožjem področju pojavil velik posel, zaradi katerega bi se organizacija pokazala kot potrebna.

## OSKRBA PROIZVODNJE

Gledano skozi perspektivo trenutnega stanja je oskrba proizvodnje s surovinami in repromateriali delikatnejša, kot prodaja izdelkov. Posebno skrb nam povzročajo zelo nemirne cene na nabavnem trgu. Ob upoštevanju, da v prodaji še vedno veljajo osnovne cene iz samoupravnega sporazuma iz leta 1973 in ob upoštevanju, da večina surovin ni pod kontrolo cen, kot na primer vrata, si lahko ustvarimo sliko možnosti ustvarjanja zelenega dohodka. Cene surovin in repromaterialov so v stalnem porastu. Še težje kot to pa je dejstvo, da čas in višina povišanj cene niso v naprej poznana.

Rešitev takega stanja je v tem, da čimvečjo količino lansiramo v prodajo fco montirano, kjer se cene določajo sporazumno, da se poskušamo izogniti v čimvečji meri posredniškemu stroškom, v sami proizvodnji kot tudi v nabavi in prodaji pa poiščemo vse poznane — in nepoznane stroške ter jih po temeljiti analizi odpravimo.

Smatram, da lahko na tem področju LIKO še marsikaj uspe. Za tak način iskanja poti pa je potrebno nesebično sodelovanje vseh, ki imajo na končen efekt kakršen koli vpliv. P. D.

Ob tem načinu prodaje se izognemo vsem stroškom posredniške prodaje. (do 10% po rabatni lestvici), kar predstavlja že zelo ugoden dohodek. V slučaju slabega konjunktturnega obdobja trgovina enostavno ne odpoklicuje blaga, ker želi imeti čim manjše zaloge. S tem je vsa teža prehodnih zalog prenešana na proizvajalce. Ob ponovnem pojavu povpraševanja se trgovina znajde največkrat brez ali s prenikskimi prehodnimi zalogami in ponovno povzroča nekontinuiran pritisk na proizvodnjo s tem, da si želi v prekratnem času obnoviti preznike zaloge. Tem pojavom se lahko

## Nova žagalnica na Verdu

Ni še dolgo tega, ko smo proslavili otvoritev novega oddelka za proizvodnjo stolov, ki je z dosedanjjo uspešno proizvodnjo dokazal, da je bila investicija upravičena, imamo pred seboj že drugo slovesnost, ki je tudi zelo pomembna za TOZD, kakor tudi za celotno podjetje, to je otvoritev nove žagalnice.

Ko je leta 1974 pogorela žaga na Ljubljanskem vrhu, je to pospešilo izgradnjo sedanje nove žage, ki bo nadomestila in tudi preseгла prejšnje kapacitete. Žaga je tehnološko prirejena v prvi vrsti za raz-

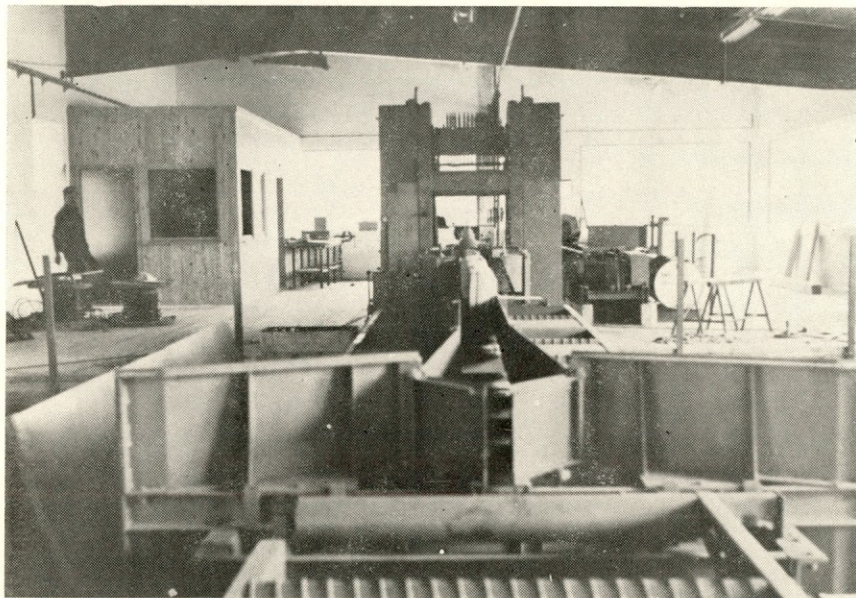
rez listavcev namenjenih za domačo finalno predelavo. V sezoni ko ni bukove hlodovine se bo vršil tudi razrez iglavcev, kar bo ravno tako za lastno finalno predelavo, ki jo zahteva izdelava vhodnih in garažnih vrat. Z izgradnjo te žagalnice je TOZD mnogo pridobil z razbremenitvijo manipulativnega prostora v središču sedanje lokacije oddelkov, kateri bodo dobili sedaj vso možnost razvoja, ki je načrtan v dolgoročnem razvojnem programu. Tudi glede varnosti se je mnogo pridobilo, saj je sedanja manipula-



cija in transport hlodovine v središču obrata bil izredno nevaren in bi se ob tolikih prehodih lahko vsak čas pripetila večja ali celo smrtna nesreča. Ker smo stisnjeni med naravne vodne ovire tudi sedanja lokacija žage ni najboljša, ker manjka skladiščnih površin, vendar bodo z ureditvijo predušilnih naprav tudi te površine zadoščale.

S pričetkom obratovanja nove žage bo rešen tudi problem nočne izmene, saj bo ta obratovala le v eni izmeni s 17 zaposlenimi. Z večjo količino razreza kot sedaj v 3-izmenskem delu v sedanji verdski žagalnici.

Prepričani smo, da bo tudi ta investicija vložena v izgradnjo novega objekta žage imela svojo upravičenost. S. K.



Prvi preizkus novega polnojarmenika

## Rekonstrukcija borovniške vratarne

Sredi marca leta 1975 smo se dokončno odločili, da rekonstruiramo tovarno vrat v Borovnici. Tako obširne investicije do takrat v Borovnici še nismo imeli, zato smo sprožili obširno kampanjo med našimi delavci z namenom, da prikazemo pomen investicije, finančne zmožnosti in perspektive povečane proizvodnje vrat na prodajnem področju.

Že takrat smo si bili na jasnem, da bo tako obširna gradnja novih objektov in nova oprema povzročila nemalo težav, predvsem pa smo opozorili na finančne težave, glede na nove predpise o zagotovitvi sredstev za investicijo samo in za po-

Clane delovne skupnosti vabimo k sodelovanju, in sicer s članki ali raznimi vprašanji na katere želijo, da prejmejo določene odgovore.

krivanje zalog vseh materialov.

Investicijo smo praktično pričeli že leta 1973, ko je bil izdelan program rekonstrukcije. Ta je bil v letu 1974 spremenjen in dopolnjen in kot tak v letu 1975 sprejet v kolektivu in na samoupravnih organih.

Kljub dvoletnemu proučevanju in načrtovanju, se je sredi investicije to je leta 1976 spredelalo, da lokacija lakirnice ni prava, zato je prišlo do novih sprememb, ki so izvedbo celotne rekonstrukcije podaljšale do današnjih dni.

Najtežje pri vsej stvari je bilo to, da so bili stroški za investicijo izračunani na podlagi cen iz leta 1974, ki so pozneje naraščale iz leta v leto. Tako smo sredi leta 1975 investicijo ponovno ocenili in ugotovili podražitve za 8.349.000.— din, v začetku leta 1976 pa zaradi sprememb lokacije lakirnice in zaradi podražitve investicij zopet za 11.469.000.— din.

Pri financiranju investicije je najpomembnejšo vlogo odigrala naša poslovna banka, ki nam je vseskozi stala ob strani in nam pomagala s krediti. Seveda pa brez težav tudi pri njej ni šlo. Drugi pomembnejši vir sredstev je bil zunanji kredit, tretji pa naša lastna sredstva, čeprav smo računali, da si bomo s komercialnimi krediti bolj pomagali.

Pregleda celotne rekonstrukcije si ne moremo zamisliti brez osnovnih pokazateljev, to je števil, zato prikazujemo v naslednji tabeli, predračunsko in sedanjo vrednost investicije s prikazom podražitev. Podatki pa še niso dokončni, ker do dneva tega sestavka še nimamo dokončnih podatkov za določene instalacije.

|  | Stroški           |                   | Povečanje Podražitve |
|--|-------------------|-------------------|----------------------|
|  | po predračunu     | po fakturah       |                      |
| I. Gradbena dela                             | 14.367.910        | 20.344.729        | 5.976.819            |
| 1. mehanična delavnica                       | 1.847.620         | 2.147.569         | 299.949              |
| 2. kotlovnica                                | 1.688.000         | 3.822.923         | 2.154.923            |
| 3. adapt. obst. hale                         | 1.421.910         | 650.862           | — 771.048            |
| 4. skladišče                                 | 9.430.380         | 12.141.977        | 2.711.597            |
| 5. podst. silosa                             | —                 | 279.954           | 279.954              |
| razvod fekalij                               | —                 | 204.099           | 204.099              |
| ločilci usedlin                              | —                 | 104.316           | 104.316              |
| podstavek odses. sist.                       | —                 | 689.520           | 689.520              |
| podstavek klimata                            | —                 | 71.775            | 71.775               |
| hidrantska mreža                             | —                 | 71.666            | 17.666               |
| adaptacija sušilnice                         | —                 | —                 | —                    |
| dimnik                                       | —                 | 214.068           | 214.068              |
| 6. instalacije                               | 6.655.000         | 16.096.237        | 9.441.237            |
| II. domača oprema                            | 3.383.215         | 1.362.771         | — 2.020.444          |
| III. uvozna oprema                           | 42.319.929        | 43.847.235        | 1.527.306            |
| — oprema                                     | 34.445.105        | 35.251.153        | 806.048              |
| — carina stroški                             | 7.874.824         | 8.596.082         | 721.258              |
| IV. ostalo                                   | 1.260.000         | 3.074.153         | 1.814.153            |
| <b>SKUPAJ</b>                                | <b>67.986.054</b> | <b>84.725.125</b> | <b>16.739.071</b>    |
| V. Obvezni depoziti in prispevki po zakonu   |                   |                   |                      |
| 1. 1% depozit NB                             | 344.451           | —                 | — 344.451            |
| 2. 32% prisp. za energ.                      | 2.157.552         | 3.781.575         | 1.606.023            |
| <b>VSE SKUPAJ ali POTREBNA FIN. SREDSTVA</b> | <b>70.506.057</b> | <b>88.506.700</b> | <b>18.000.643</b>    |

Po predračunu bi za investicijo potrebovali 70.506.057.— din ali nekaj več kakor 7 starih milijard din, po dveh letih pa je ta številka narasla na 88.506.700.— din ali za 25 %.

Sredstva za rekonstrukcijo smo nabrali iz sledečih virov:

Najslabše se je odrezala Lesnina, ki je prvotno obljubila kredit v znesku 3.000.000.— pozneje pa je dano besedo požrla. Tudi izvajalec gradbenih del, podjetje Gradišče je zatajil, saj je od predvidenih 4.000.000.— din dal samo 1.000.000.— din.

|                       | Sredstva          |                   | Povečanja<br>Podražitve |
|-----------------------|-------------------|-------------------|-------------------------|
|                       | po predračunu     | po obračunu       |                         |
| I. Krediti            |                   |                   |                         |
| 1. Ljubljanska banka  | 18.432.000        | 29.032.000        | 10.600.000              |
| 2. Zavarovalnica SAVA | 2.500.000         | 2.500.000         | —                       |
| 3. Podj. Lesnina      | 3.000.000         | —                 | —3.000.000              |
| 4. Gradiš Lj.         | —                 | 2.501.208         | 2.501.208               |
| 5. Podj. Gradišče     | 4.000.000         | 1.000.000         | —3.000.000              |
| 6. Uvozni kredit      | 34.445.105        | 34.612.888        | 167.783                 |
| 7. Podj. Kovind       | —                 | 718.960           | 718.960                 |
| II. Lastna sredstva   | 8.128.952         | 20.038.308        | 11.909.356              |
| <b>SKUPAJ</b>         | <b>70.506.057</b> | <b>90.403.354</b> | <b>19.897.307</b>       |

Kakor je razvidno iz prikazanih podatkov in razlik v koloni povečanja — podražitve, investicija sama ni bila dovolj proučena, kljub temu, da se je načrtovala polni dve leti. Poleg premestitve lakirnice na novo lokacijo v skladišče, je bilo treba opraviti več dodatnih del, ki se prvotno niso predvidela. Od predračunske vrednosti je najmanj sprememb pri uvozni opremi, pa še to zaradi vrnjene carine v znesku 2.511.000.— din. Največ sprememb je pri instalacijah, tako da so stroški za ta dela narasli za trikratno predračunsko vrednost.

Največja bremena povečanj in podražitev smo nosili sami, saj smo namesto predvidenih 8.128.952.— din porabili 20.038.308 din lastnih sredstev ali 11.909.356.— din več, kakor je bilo predvideno. Tudi banka je pripomogla, da smo lahko investicijo nadaljevali, saj je naknadno odobrila 10.600.000.— din kreditov.

Od prejetih kreditov smo že vrnili Gradišče 1.000.000.— din, Gradisu 1.250.604.— din, Kovindu 1.034.378.— din in banki 1.383.145.— din, ali skupno 3.738.127.— din, kar povečuje naš delež pri tej investiciji na 23.776.435.— din. Kredite vračamo iz učinkov stare proizvodnje, ker nam nova še ne daje rezultatov.

Skoro istočasno pa se je stekla tudi investicija v novo žagalnico na Verdu.

Predračunska vrednost znaša od tega je bilo vloženo

- v letu 1975
- v letu 1976
- v letu 1977

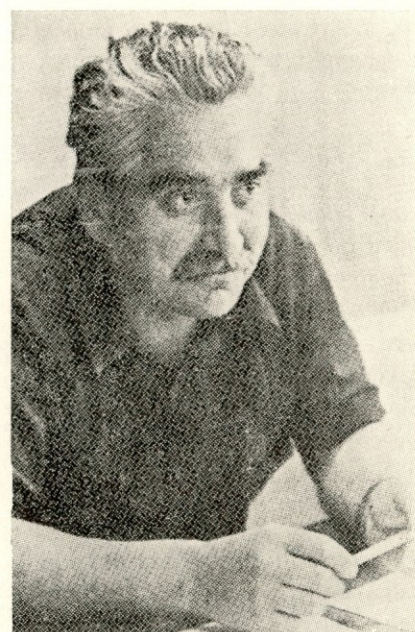
Investicijo so financirali:

- iz lastnih sredstev
- krediti LB
- kredit Ingrad
- krediti za uvoz. opremo

13.257.040 din

5.707.200 din  
6.619.840 din  
930.000 din

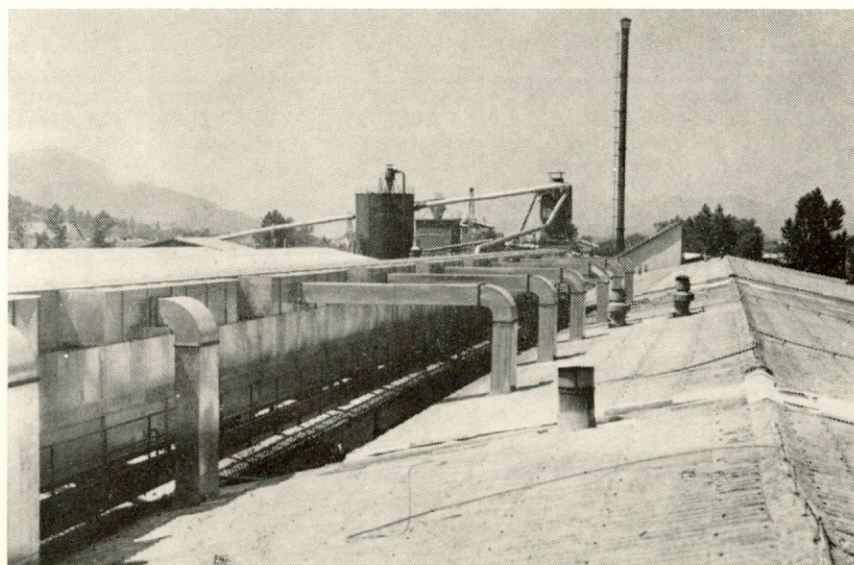
2.950.783 din  
6.000.000 din  
500.000 din  
3.806.257 din



**Vodja nabave Jože Pivk v svoji značilni drži**

Investicija bo dokončno obračunana tekom meseca julija, iz dosežanih podatkov pa je razvidno, da bistvenih podražitev ne bo.

Liko je torej v dveh letih porabil za investicije veliko sredstev, pri tem pa se tudi močno zadalžil.



Ekshavstriranje novega strojnega oddelka borovniške vratarne

Naša nadaljna naloga je, da novo pridobljena delovna sredstva uspešno spravimo v pogon. Le boljši rezultati nove proizvodnje bodo opravičili tolikšna vlaganja.

A. S.

*Vsem članom  
delovne skupnosti  
čestitamo  
k pomembni  
delovni zmagi*

# UNILES UNILES UNILES UNILES UNILES

## „UNILES“

Združena lesna industrija in trgovina

Sestavljena organizacija združenega dela »UNILES«, združena lesna industrija in trgovina, Ljubljana, katere član je tudi LIKO Vrhnika, je bila ustanovljena 14/3-1974, registrirana pa kot pravna oseba 5/3-1976. Uniles združuje 9 delovnih organizacij lesne industrije in trgovine in sicer:

IZTOK, tovarna pohištva Miren  
JAVOR, lesna industrija Pivka  
KRASOPREMA, tovarna pohištva Dutovlje

LESNINA, proizvodno in trgovsko podjetje z lesom, lesnimi izdelki in pohištvom Ljubljana

LIKO, lesnoindustrijski kombinat Vrhnika

MARLES, lesna, stavbna in pohištvena industrija Maribor

MEBLO, industrija pohištva in notranje opreme Nova Gorica

NOVOLES, lesni kombinat Straža  
STOL, industrija pohištva Kamnik

Od zgornjih 9 sta dve delovni organizaciji (Iztok in Krasoprema) enoviti (brez TOZD), ostalih 7 pa ima skupno 63 TOZD in 7 delovnih skupnosti skupnih služb. Temeljne organizacije v sestavu združenih delovnih organizacij SOZD Uniles so teritorialno razprostranjene v 27 občinah oz. 46 krajih v Sloveniji; posamezne delovne enote, zlasti prodajalne in predstavništva, pa so razprostranjene po vseh republikah in pokrajinah v Jugoslaviji, kot tudi v številnih državah po svetu. S proizvodnega vidika je večja koncentracija proizvodnje le na 7 lokacijah (Maribor—Limbuš, Nova Gorica—Kromberk, Straža, Duplica, Pivka, Borovnica in Verd), v ostalih 39 krajih pa so proizvodni obrati relativno manjši, zato pa bolj specializirani v proizvodnem programu. Obvladovanje takega števila, obsega in raznolikosti, ki jo obsega celoten sistem Unilesa, terja odgovarjajočo organiziranost na vseh ravneh, vključno tudi na ravni SOZD Uniles, pri čemer pa ni mišljena centralizirana organiziranost, temveč predvsem medsebojna koordinacija vseh članic Unilesa v cilju skladnosti ter povezave.

Named združitve delovnih organizacij v SOZD Uniles je opredeljen v uvodnih določilih samoupravnega sporazuma o združitvi ter poudarja poglobitev medsebojnega sodelovanja združenih delovnih organizacij,

doseganje večjih učinkov združenega dela, višjo produktivnost dela, nižje proizvodne stroške, racionalnejše poslovanje, lažje obvladovanje tržnih zahtev in pogojev, zagotavljanje hitrejšega in usklajenega razvoja sleherne združene delovne organizacije ter skladno rast osebnega in družbenega standarda vseh delavcev SOZD Uniles. Na tej osnovi je definiran dogovor o skupni obravnavi vprašanj s celotnega poslovnega področja (razvoj, usklajevanje proizvodnje in prodaje, delitev dela, specializacija, raziskovalna dejavnost, marketing, prodaja, nabava, finance, investicije, delitev dohodka, ipd.). Temu je prilagojena poslovna in strokovna organiziranost Unilesa, ki se odvija na poslovnem in 9 strokovnih odborih (načrtovanje in razvoj, marketing, notranji trg, zunanja trgovina, nabava, finance, elektronska obdelava podatkov, splošne zadeve, kadri). Znotraj posameznih strokovnih odborov pa delujejo še razne komisije s stalnimi ali občasnimi nalogami (n. pr. komisija za uvoz, komisija za nabavo lesnih surovin, komisija za sejme, itd.). Razen poslovno-strokovne pa ima Uniles tudi specifično samoupravno (delavski svet in izvršilni odbor) in družbeno-politično organiziranost (svet ZK in koordi-

nacijski odbor sindikata). Posebno telo pa tvori samoupravna delavska kontrola. V vseh organih in telesih Unilesa je princip zapopadenosti in delegiranja takšen, da je v vsakem član ali delegat sleherne delovne organizacije.

Kolikšna je delovna in ekonomska moč združenih delovnih organizacij in s tem Unilesa kot celotnega poslovnega sistema najboljše ponašajo naslednji osnovni podatki:

|               | Število zaposlenih | Celotni prihodek v 000 din | Doseženi dohodek v 000 din |
|---------------|--------------------|----------------------------|----------------------------|
| Iztok         | 148                | 54.576                     | 17.875                     |
| Javor         | 1.630              | 537.130                    | 135.788                    |
| Krasoprema    | 161                | 48.419                     | 18.197                     |
| LESNINA       | 2.011              | 3252.383                   | 317.895                    |
| LIKO          | 971                | 259.903                    | 89.569                     |
| Marles        | 2.366              | 1002.070                   | 209.261                    |
| Meblo         | 2.745              | 1316.764                   | 364.781                    |
| Novoles       | 1.903              | 603.260                    | 169.502                    |
| Stol          | 1.519              | 659.269                    | 146.696                    |
| UNILES skupaj | 13.376             | 7833.774                   | 1469.564                   |

(podatki so povzeti iz zaključnih računov za leto 1976)

Ker bi podrobnejša obravnava vsebine delovanja Unilesa in ostalih ekonomskih kategorij presejala osnovni namen in obseg tega članka, se raje ozrimo na perspektivni del odnosno planska predvidevanja, ki kažejo, da bodo združene delovne organizacije oz. Uniles kot celota v letu 1980:

— zaposloval skupaj 16.100 delavcev, kar je 23% več kot leta 1975; število zaposlenih se bo povečalo



Salon pohištva »Stanovanje 77« Ljubljana

predvsem na račun novega zaposlovanja v novozgrajenih ali kompleksno rekonstruiranih proizvodnih obratih, kakor tudi na račun novo zgrajenih prodajnih salonov v okviru trgovske mreže;

— celotni prihodek se planira v višini 12,5 milijarde din in se bo napram letu 1975 povečal za 90 %;

— predračunska vrednost investicijskih naložb za celotno obdobje srednjeročnega plana od leta 1976 do leta 1980 se planira v višini 2,3 milijarde din, od tega 580 milijonov dinarjev v trgovsko mrežo, kar predstavlja 25 % vseh investicij;

— izvoz naj bi v letu 1980 dosegel vrednost 2 milijarde din, kar v odnosu na leto 1975 pomeni podvojitve;

— uvoz surovin, reprodukcijskih materialov in opreme pa bi se po

oceni zmanjšal za 10 % in dosegel v letu 1980 vrednost 500 milijonov din; vrednost izvoza bi potemtakem v letu 1980 4 krat preseerala vrednost uvoza;

— v sami proizvodnji je dan poudarek nadaljni finalizaciji in razširitvi asortimana tako, da bo domena pohišva in stanovanjske opreme v Unileisu še bolj dominantna kot danes.

V ospredju predstojećih nalog v Unileisu je oblikovanje novega vsebinsko-programskega koncepta ter uskladitev samoupravnega sporazuma o združitvi ter statuta z določili Zakona o združenem delu. Po sklepu zadnje seje delavskega sveta bo poslovni odbor pripravil predlog takega koncepta do konca meseca septembra.

L. G.

## Kako gospodarimo

Okrog tega vprašanja bi se dalo mnogo govoriti. Čuvanje tega kar smo si s težavo ustvarili, plačali težke dinarje, zategovali pasove v vseh letih razvoja naše tovarne, to bi morala biti stalno prisotna parola vseh zaposlenih. In kako je v resnici? Odgovor je kratek: malomaren odnos do vsega kar nas obdaja. Od-

Pojdimo najprej na obratna sredstva. Vsak mesec odpeljemo iz tovarne zvrhan voz raznih desk, elementov pripravljenih za strugarno, raznih letev itd., ki so končali pod kolesi viličarjev ali pa voz in avtomobilov. Deska, ki pade na tla in zapelje čez njega parkrat viličar, je tudi če je potem pobrana in shra-

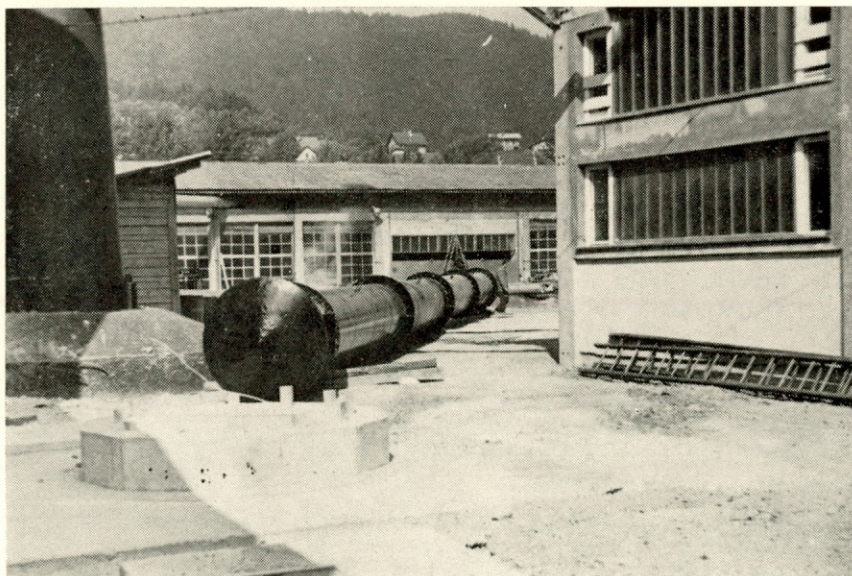
Viličarist noče ustaviti viličarja dokler ne pripelje tovor na mesto kamor je namenjen, razen če se mu ne porušijo vsi zloženi elementi katere prevaža. Mojstri, ki bi morali videti vsak konček lesa, ki pade na dvorišču na tla, tega prezrejo, češ kdo se bo še s tem ukvarjal — bo že nekdo pobral — če bo.

Odnos do nereda je že prišel tako daleč, da smo ga že navajeni in da red sploh ne želimo.

Za odpadke npr. pri barvarni vrat je pripravljen keson. Tisti, ki prinese odpadke se mu ne zdi vredno iste vreči v keson temveč je lažje in hitreje poleg kesona, nakar poskrbi za vskladičenje po tovarni kak močan veter. Največ problemov okrog vzdrževanja reda je na platuju pri žagi oz. mizarski delavnici. Vedno nekaj leži po tleh, če ne les pa spona za krivljenje, če ne to pa kaj drugega. Da bi bilo vedno vse na svojem mestu, s tem mislim na palete na katere se zlagajo razni elementi, potem bi moral biti zadolžen delavec, ki bi letal za viličarji in okrog po celi tovarni. Ta delavec bi imel kar precej dela, da bi sproti pobiral les in vzdrževal red. Navajeni smo na razne kupčke, ki se odlagajo malo tu, malo tam, na razmetane letve in palete ter embalažne trakove, ki ležijo po celem tovarniškem prostoru.

Vsi od mojstrov, do zadnjega delavca v tovarni hodimo mimo navlake in prav prijetno bi bilo videti človeka, ki bi med potjo kaj pobral in odložil na pravo mesto. Torej nimamo prirojene gospodarске žilice — vsaj v tovarni ne. Kar je v tovarni je za nas vseeno — ali je na kupu ali pa razmetano. Kakšno vrednost ima ena deska ali kak drug element, ki leži na tleh, se lahko prepričamo tako, da poizkušamo tisti komad odkupiti. Videli bomo, da npr. ena sama deska iz strehe kope stane 50,00 din in koliko takih desk je bilo že uničenih? Morali za podkladanje palet ali drugega lesa ležijo kjer koli hočeš — na vseh vogalih, dvoriščih, notranjih prostorih, največ na dežju. Koliko lesa smo porabili za izdelavo istih. Kesoni za drva se popravljajo NON-STOP. Drva, ki se raztovarjajo po domovih, se največkrat raztovarjajo tako, da se enostavno zvrne keson in s tem polomi stranice. Za popravilo se seveda vedno na novo jemljejo nove deske. Torej precej več nas stanejo popravila kakor pa dobimo za prodana drva. Še in še bi lahko naštevali naše malomarne odnose do materialov oz. obratnih sredstev. Nič kaj boljše ni po stavbah: npr. nova poslopja vratarne in že so poškodovana vrata, odtočne cevi, žlebovi in stekla. Nikjer nobene pazljivosti. Cevi, ki so ovite z izolacijo so pred sušilnico že vse poškodovane. Koliko denarja se bo zopet porabilo za popravilo.

Razbijanje tu, razbijanje tam, ravno tako je v samskem domu. Vrata so zakrpana ali zamenjana, podboji



Novi borovniški dimnik pred dokončno montažo

nos do strojev, orodja in drugega materiala je malomaren ali še bolj rečeno negospodarski. Če bi morali kupovati iz svojega lastnega žepa, bi bili še bolj štedni in bolj premišljeni. Orodje se vsled nepazljivosti prehitro troši, prehitro izmenjava oz. nabavlja. Življenjska doba orodja bi morala biti daljša in z več pazljivosti bi prištedili veliko denarja.

njena tja kamor spada, predmet za hitro obrabo stroja oz. rezil, n. pr. stružni noži, ali pa noži (kline) debel. skobelnega stroja, kajti kolesa viličarja ali avtomobila so v isto vtisnila pesek ali blato, ki v lesu tudi ostane.

In zakaj se pri nas elementi, ki padejo s palet pri prevozu z viličarjem takoj ne poberejo?

ki so suhomontažni vsled grobega zapiranja štrlijo iz zidu, razbiti lija-ki, školjke, ogledala itd. To se nadaljuje. Resda plačujejo stanovalci poškodbe inventarja in druge okvare iz fonda kavcij stanovalcev, toda vsako obnavljanje in popravljanje ne daje nikdar več videz naravnosti oz. videz prvotne izdelave. In kaj storiti da bi se vse kar sem naštel odpravilo? Nič drugega, kakor več čuta odgovornosti do vsega kar

imamo na razpolago za upravljanje, čut do reda in čistoče, takojšnje ukrepanje vsled malomarnega razbijanja in rezultati se bodo takoj pokazali, s tem pa tudi marsikateri prihranjeni dinar, ki bi sicer moral iti v popravilo ali pa na smetišče. Vsak obiskovalec tovarne bi videl, da smo ljudje, ki gledamo ne le na red, temveč tudi na denar, katerega pa nam v tako veliki investiciji še kako primanjkuje. F. M.

## Družbena samozaščita

Že precej časa je minilo od sprejema zakona o družbeni samozaščiti, varnosti in notranjih zadevah, ki obvezuje tako delavne organizacije oziroma nas delavce, kot vse ostale občane, da prevzamemo del obveznosti in skrbi za varnost našega samoupravnega socializma in naše države ter si tako zagotovimo še večjo lastno varnost.

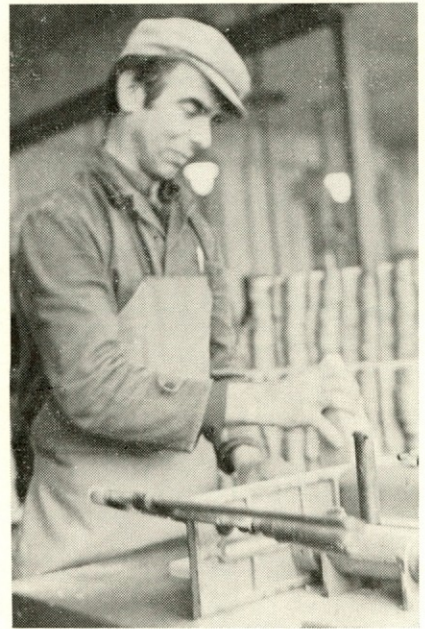
Lahko rečem, da smo se te naloge v naši delovni organizaciji zelo resno in vestno lotili. Zelo hitro smo se organizirali — tako na področju družbene samozaščite kot narodne zaščite. Sprejeli smo samoupravne akte, imenovali organe, določili ljudi, jih usposobili za izvajanje določenih nalog ter zagotovili primerno opremljenost.

Delo na tem področju se je začelo in tudi rezultati niso izostali. Nikakor pa ne moremo biti zadovoljni z ugotovitvijo, da je rezultat teh začetnih uspehov zasluga le ožjega kroga oz. tistih katerim smo naložili to samoupravno obveznost. Tu se pojavi tisto osnovno vpraša-

nje vsake varnosti, to je usposobljenost in vključevanje kar najširšega kroga ljudi v reševanje oz. odkrivanje nosilcev negativnih in sovražnih pojavov usmerjenih v to, da bi pri ljudeh — delavcih omajali zaupanje v lastne sile, samoupravni socializem v naše vodstvo, v partijo, v bratstvo in enotnost naših narodov in podobno.

Zato je v usposabljanju in krepitevi varnostne zavesti kar najširšega kroga ljudi, težišče delovanja vseh odgovornih tudi v naši delovni organizaciji.

Vsak naš delavec se mora zavdati, da so še zunanji in tudi notranji sovražniki, ki jim ni po volji naš razvoj, samoupravljanje, enotnost naših narodov in narodnosti o samostojnosti itd. in ki stalno prežijo kje bi povzročili škodo ali si pridobili simpatizerje za širjenje dezinformacij, sovražnih parol, gesel, itd. Stalno si prizadevajo pridobiti kakršno koli informacijo od katerih so najvažnejše: kaj naš človek misli in kakšen odnos ima do osnov-



Na delovnem mestu v borovniški mizarni

nih pridobitev samoupravnega socializma.

Zato je borba proti našemu sovražniku tudi v tem, da na svojem delavnem mestu z vso odgovornostjo izvajamo svoje delo, dosledno spoštujemo samoupravno dogovorjene obveznosti in pravice ter ne dovolimo malomaren odnos do družbenih sredstev.

Pozorni moramo biti in takoj ukrepati proti nosilcem takih akcij, ki bi rušili red in disciplino in tako povzročali motnje v proizvodnji in vodenju dela, ogrožali varnost delavcev ali pa celo vnašali nacionalno nestrpnost med delavci.

R. O.

## VIII. lesariada

Od 16.—18. 6. 1977 je bila na Kodeljevem na igriščih Slovana 8. letna Lesariada, ki smo se je udeležili in zasedli odlično IX. mesto med 53. ekipami v skupni uvrstitvi.

Najboljše so se odrezali naši igralci in igralke namiznega tenisa, saj so moški dosegli 2. mesto, ženske 3. mesto. Naše strelke so zasedle 5. mesto, kegljači 9. mesto, tudi balinarji in odbojkarji so se uvrstili v najboljših osem v posamezni panogi.

Glede na kratkotrajne priprave za letošnjo Lesariado smo se v skupni uvrstitvi zelo dobro uvrstili, že sedaj pa razmišljamo o pripravah na prihodnjo Lesariado, ki bo v Cerknici in upamo na še boljše uvrstitev.

J. S.



Preverjanje znanja uporabe gasilskih aparatov

# Hanoverski sejem

Obisk največjega sejma lesnih strojev in naprav »LIGNA« 77 pomeni pregled svetovne proizvodnje strojev za lesno industrijo.

Hanoverski sejem je predvsem v zadnjih letih dobil velike razsežnosti v desetih razstavnih halah so prikazani stroji in naprave za posamezne tehnologije ločeno, kot so: primarna predelava, stroji za embalaranje, tračne in krožne žage, ter rezkarji, stroji za luščenje furnirja, linija za ploskovno obdelavo, stroji za obrtništvo itd. . .

Preveč je, da bi vse našteval, še ogledali se nismo vsega. Pozornost smo dali strojem zanimivim za našo

sredino, vendar teh ni bilo veliko, največ je strojev in linij za izdelavo furniranega ploskovnega pohištva. Za kolonialno pohištvo nismo videli posebnih novosti, opazili pa smo, da se je število proizvajalcev za kolonialno povečalo od prejšnjega sejma. Tako ste n. pr. stroj za poglobitev sedežev razstavljala »Zuckerman« in Knövenagel«, podobno je tudi z 11 vretenskim vrtnalnim strojem, ki vrta hkrati sedež zgoraj in spodaj novost pri Knövenaglu.

Obiskovalec sejma opazi neverjeten prodor elektronike in računalnikov v posamezne stroje ali pa cele linije. Lahko bi rekel, da ni zahtev-

nejšega stroja, ki ne bi bil opremljen z računalnikom.

Računalniki vodijo stroje in kontrolirajo obdelani izdelek natančneje od človeka in v vsakem trenutku, nadomeščajo človeka ali več ljudi, delajo varneje, štejejo komade, ugotavljajo vlažnost, odstopanja v dimenzijah itd. Vsa merjenja se opravljajo med proizvodnim procesom tekoče, po potrebi se podatki beležijo na trak, ter delavca obveščajo v celotnem poteku dela, preko televizijskega ekrana.

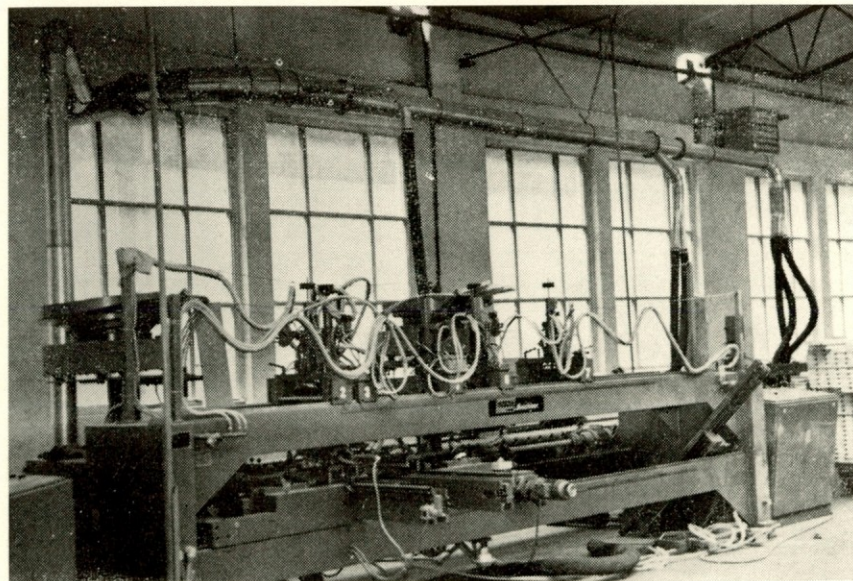
Vrhunec tehnike je bila prikazana pištola za brizganje laka, ki je brizgala brez človeka, na osnovi programa, ki je vstavljen v računalnik. To mehansko roko imenujejo na kratko »Robot«, kar tudi je.

Precej zanimanja je bilo okrog švicarske firme iz Bazla, ki je imela prikazan stroj za izdelavo lesnih briket iz žagovine. Postopek gre brez dodajanja lepila ali kakršnih drugih kemikalij, osnova je le velik pritisk. Naprava je enostavna in cenena. Podatki dobljenih briket pa so: 4500 kcal, spec. teža 1,1 kg/dm<sup>3</sup> in vlaga 0,5%, so majhnega valumna in primerne za kurjavo. Smo v dobi hitrega razvoja in z zanimanjem lahko pričakujemo, kaj bo novega prinesel hanoverski sejem leta 1979.

F. L.



Tehnološki vratarne v novem delovnem okolju



Stroj za mozničenje in izvrtave v borovniški vratarni

## Vesti iz TOZD

Prihodi in dohodki delavcev od 1. 4. do 31. 5. 1977

### TOZD PARKETARNA VERD

Prišli:

Starc Jože, Lazič Draga, Jušič Zumreta, Stankovič Ivan, Marlot Pavel, Snajder Karel, Radojčić Slobodan, Logar Igor, Malovrh Anton, Jelič Mira, Ramič Sadika, Štimec Joži, Čekič Ruždija, Sotlar Branko, Trček Frančiška, Draškovič Ruždija. Milojević Zdravko, Rogar Pero, Avzič Dušanka, Cvijanovič Milka, Nikolič Džuka, Džekič Čedo in Karadžić Smajil.

Odšli:

Peiž Ivo, Šabič Farlija, Vrh Vanda, Novak Štefka, Mrzličkar Anton, Malavašič Anton, Končan Bojan, Hasič Ibrahim, Stankovič Ivan, Salkič Redžo, Dukič Sulejman, Dukič Bajro, Hadžić Omer, Ivanovič Drago, Logar Igor, Čošič Vlagan, Durič Handija, Budimkič Mirjana, Vajič Savo, Metelko Dušan, Karajkarič Esad, Stojakovič Brane, Stare Franc, Kovač ing. Friderik.

### TOZD TOVARNA VRAT BOROVNICA

Prišli:

Cvišič Ružica, Kurnamovič Zdravko, Stipočević Anton, Pespič Vlado, Brnjak Ivo, Aršulič Ivo, Hanžek Šte-

fan, Milošević Miloš, Berlec Zdravko, Livnjak Niko, Jeremič Velinka, Trivunčević Radovan, Silava Feti, Ljušanin Marko, Ivanovič Nedeljko, Vujinovič Drago, Hasanagič Fehim in Gal Ivan.

Odšli:

Pilipovič Zdravko, Jokič Živko, Peršin Miroslava, Eljazovič Ziad, Brkič Jure, Jelič Mira, Jereb Tončka, Prodanovič Milorad, Devič Savo, Sušak Radivoje, Jokič Drago, Perlek

Ivan, Todič Radmila, Dujakovič Savica, Lenakovič Ljubica, Felič Velača, Potočnjak Marjan, Jeremič Velenka, Španik Andejko, Tirič Mustafa, Vrbič Zoran in More Ferdinand.

SDS SKUPNE SLUŽBE

Prišli:

Loboda Janez, Kovač ing. Friderik

Odšli:

Hanžek Stefan

J. U.

zaradi povečane potrebe po pragojih in tesanem lesu za mostove. Železnica je tudi povezala borovniško področje s širšim tržiščem. Zaradi velikega povpraševanja po žaganem lesu se je povečalo število žag — samic ob strugi Borovniščice in Prušnice na ca. 15. Sedem žag — samic je bilo gnanih na pogonsko kolo, a ostale so bile gnane na vreteno z visokim padcem vode. Žage z vodnim kolesom so bile last posameznikov, poznejših trgovcev z lesom, ostale pa so bile zadružne, ki so jih koristili solastniki po določenem zaporedju. Vse te žage so poleg kasneje zgrajenih večjih industrijskih žag na parni pogon obratovala vse do druge svetovne vojne, ena pa je obratovala celo še po končani vojni.

TOVARNA »FRANJO ŠVIGELJ«

Leta 1886 je pokojni Franjo Švigelj st. iz Brega zgradil žago samico (venecijanko) na vodni pogon v kateri je zaposlil osem domačinov iz vasi Breg — Pako. Surovinsko zaledje so bili z jelovim lesom bogati okoliški gozdovi. Hlodovino pa so dovažali tudi kmetje iz Rakitne. Žagan les je izvažal predvsem v Italijo in Anglijo.

Leta 1905 je zgradil stolarno upog-njenega pohištva v kateri je bilo zaposlenih 30 delavcev pretežno domačinov razen mojstrov, ki so prišli iz Štajerske. Pri tem naj omenimo, da so mojstri Šviglove tovarne na prošnjo ing. Femca iz Duplice izvedli strokovno inštruktažo v njegovem podjetju (sedanja delovna organizacija STOL, Kamnik).

Izdelki — stoli s pletenimi sedezi so bili zelo dobre kvalitete in ni bilo vprašanja celotne prodaje na domačem tržišču. Stolarna je obratovala do leta 1914, ko je pogorela. Po delni obnovitvi je nato z zmanjšano proizvodnjo obratovala do leta 1920.

## Les človeku

»Človek, toplota tvojega ognjišča sem v zimskem času te varujem pred mrazom, v poletnem soncu ti nudim prijeten hlad, sleme sem tvoji hiši, deska tvoje mize, postelja na kateri počivaš in si nabiraš moči, da lahko opravljaš vsakdanje delo, les iz katerega gradiš ladje da pluješ v daljne dežele, držaj sem tvoje motike, da obdeluješ polje, vrata sem tvoje hiše, ki te varujejo pred tatovi, les tvoje zibelke in končno tudi tvoje rakve. Vedno sem ti bil dober in nepogrešljiv v življenju, sem cvet lepote in zdravje kraja kjer domujem.«

Človek prosim te, da uslišiš moje prošnjo:

»Ko me obišeš v gozdu ne onesnažuj moje prostrano domovanje s svojimi civiliziranimi izdelki. Ne uničuj me po nepotrebnem, ker bi rad služil še vsem nadaljnjim tvojim rodovom. Ne delaj iz mene neuporabnih izdelkov temveč me oblikuj po svojih navdihih da ti bom še bližji in služil ti bom zvesto od tvojega rojstva skozi vse življenje do spremljanja na zadnji poti!«

S. K.

## Razvoj lesne industrije v Borovniškem kotu

Že pred gradnjo borovniškega vialdukta in južne železnice je na področju Borovnice cvetela lesna industrija, in sicer proizvodnja žaganega ter tesanega lesa, katerega so

vozili »furmani« po stari Dunajski cesti v Trst in druge obmorske kraje.

Največji razvoj lesne industrije je bil v času gradnje železnice tako



To je del zgodovine razvoja lesne industrije v borovniškem kotu



Pogled na Šviglovo žago v Borovnici

Vzporedno z izgranjo stolarne, leta 1906 je bila nabavljena tudi češka lokomobila »Umrad«, ki je poganjala že dva polnojarmenika, a uknila se je samica — venecijanka. Preko transmisijskih prenosov je lokomobila poganjala tudi stroje stolarne in kasneje zabojarne.

Leta 1920 je bil spremenjen proizvodni program stolarne in je pričel s proizvodnjo nov obrat »zabojarna«. Zaboje so kupovale domače firme »Koestlin« in firma v Zaprešiču za embalažo masti in lastnik je zaboje prodajal tudi v Izrael, Italijo in Tunis. Zaradi možnosti večje prodaje se je proizvodnja zabojev stalno povečevala, zabojarne je delala v treh izmenah in s tem v zvezi

se je povečevalo tudi število delavcev.

Tovarna je obratovala in preživela tudi razne krize na trgu vse do leta 1943-44, ko je bila vas Breg — Pako internirana v Treviso v Italijo. Še pred tovalno izselitvijo teh dveh vasi je precej delavcev iz tovarne »Švigelj« odšlo v partizane, tako da je bilo pomanjkanje delovne sile. Seveda je bila zaradi vojnih razmer tudi zmanjšana proizvodnja zabojev in je šel v promet bolj rezan les. Z internacijo vasi je bilo delo ustavljeno in tovarna je stala zapuščena vse do povratka ljudi iz internacije leta 1944.

Po vrnitvi je tovarna Švigelj zapet obnovila proizvodnjo, ki pa je



Prvi kamion v Borovnici je bil last tovarne Majaron

obratovala z zmanjšano kapaciteto. Vaščani so se nahajali po raznih delih sveta. Nekateri so bili v NOV, drugi v internaciji v Italiji in Nemčiji, tako da ni bilo dovolj delovne sile. Poleg tega je leta 1944 Borovnica doživljala bombardiranja, kar je vse motilo proizvodnjo.

Po osvoboditvi je tovarna zopet zaživela. Ljudje so se vračali na stara delovna mesta v tovarni. Mnogo pa se jih ni več vrnilo, kajti med njimi jih je precej padlo v NOV ali umrlo v internaciji, drugi pa so se zaposlili drugje. Tovarna je začela zopet s proizvodnjo rezanega lesa in zabojev. Leta 1948 je bila tovarna nacionalizirana, prišla je v sestav »LIP Ljubljana«. Proizvodnja se je povečala, a ne preusmerila, kajti povpraševanje po zabojih je bilo veliko.

#### TOVARNA »PETRIČ«

Pred prvo svetovno vojno in med vojno je imel Petrič na Občinah pri Otavah kot član zadrudne žage pravico do razreza na določene dneve. Pozneje je od zadrudnikov odkupil pravico do dnevnega razreza, ter tako počasi postajal lastnik žage. Po prvi svetovni vojni je leta 1921 zgradil v Borovnici parno žago in mlin. Žagan les je prodajal v Italijo. Odkupoval je tudi žagan les od kmetov, katerega so zrezali na svojih zadrudnih žagah. Poleg žaganega lesa se je ukvarjal tudi s proizvodnjo in prodajo tesanega lesa.

Žaga je obratovala do leta 1944, ko je bila delno uničena od bombardiranja. Po končani vojni že v letu 1945 je začela žaga ponovno obratovati in jo je kmalu po nacionalizaciji leta 1948 prevzela Kmetijska zadruga Borovnica.

Pod vodstvom zadrudnikov je žaga obratovala vse do leta 1952, ko jo je uničil požar. Vsi delavci so se zaposlili v bivši tovarni Švigelj, ki je bila po nacionalizaciji v sklopu LIP Ljubljana.

Tako je od 1952. leta dalje v borovniškem revirju obratovala samo žaga na Bregu v sklopu LIP Ljubljana.

#### TOVARNA »KOBI« V BOROVNICI

Tovarna »KOBI« je bila ustanovljena leta 1912 z žagalnico, ki je imela v svojem sestavu polnojarmenik in samico. Istega leta je žago uničil požar. Obnovljena je nato obratovala s polno kapaciteto do leta 1914, ko se je pričela prva svetovna vojna, nato pa z zmanjšano, ker je primanjkovalo delavcev.

Po vojni 1918. leta se je tovarna zopet opomogla in nabavljena je bila parna lokomobila, ki je poganjala polnojarmenik in samico. Lokomobila je bila znamke »Štembil«. Leta 1920 je tovarnar Kobi razširil tovarno z oddelkom za proizvodnjo stolov. Zaposlil je večje število domačnov, med njimi tudi ženske. Pričela se je proizvodnja stolov imenovanih »anjzarji«, a v naslednjih letih se je proizvodni program razširil na več tipov stolov.



Obseg oddelka stolarne je bil sledeč:

dve pritegovalki, tračna žaga, vrtni stroj, visokoturni rezkar, mizna krožna žaga in čelilnik. V drugem prostoru proizvodnje pa so bili naslednji stroji: krožna žaga, vrtni stroj, stroj za zaokroženje nog in boben za brušenje sedežev. V tretjem prostoru stolarne so bili stroji: za brušenje površin in to

Ob počastitvi letošnjih jubilejev in ob otvoritvi Borovniške vratarne in Verdske žage je bilo organizirano tekmovanje med delovnimi enotami in TOZD delovne organizacije LIKO.

## Športna tekmovanja

### REZULTATI:

#### MOŠKI EKIPNO:

Mali nogomet: 1. pogon Borovnica, žaga Borovnica, TOZD Verd.

Kegljanje: 1. Verd II., sledijo Borovnica in Verd I.

Namizni tenis: obratovodstvo pred vratarno in samskim domom Borovnica.

Streljanje: 1. Verd, sledi Borovnica in skupne službe.

Balinanje: 1. Verd pred Borovnico.

Odbojka: 1. Borovnica pred Verd.

#### MOŠKI POSAMEZNO:

Kegljanje: 1. Malnar Ferdinand, sledijo Breška Dušan in Dalič Andrija.

Šah: 1. Susman Jakob, sledijo Modrijan Franjo in Weixler Miro.

Streljanje: 1. Gutnik Franc pred Pušnik Baldijem in Sajevec Tone.

#### ZENSKJE EKIPNO:

Kegljanje: 1. Skupne službe pred Verd.

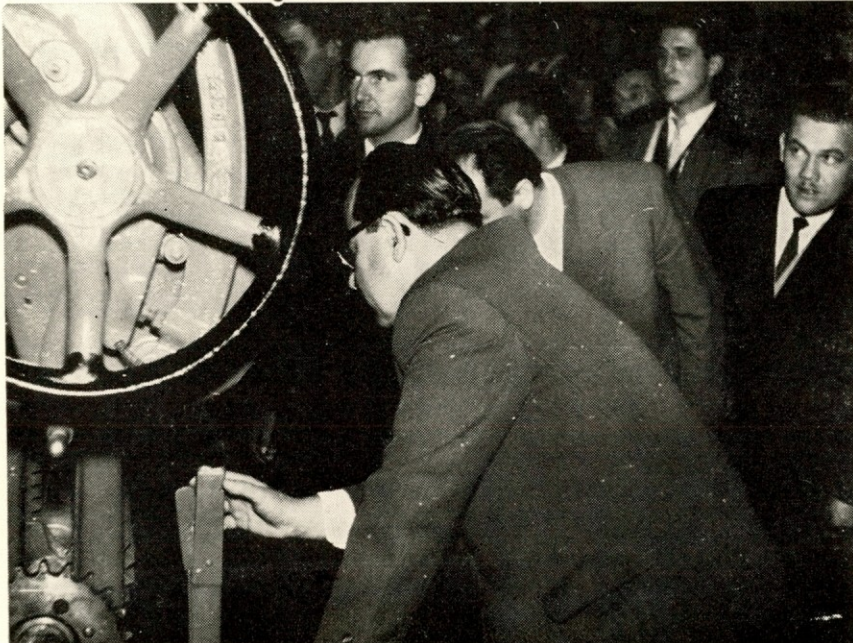
Streljanje: 1. Borovnica pred Verd in Skupnim službam.

#### ZENSKJE POSAMEZNO:

Kegljanje: 1. Gerdina Milena pred Koman Renato in Pečar Dragico.

Streljanje: 1. Rom Francka pred Mustadanagič Ivanko in Gerdina Franjo.

J. S.



Otvoritev borovniške žage 29. 11. 1959

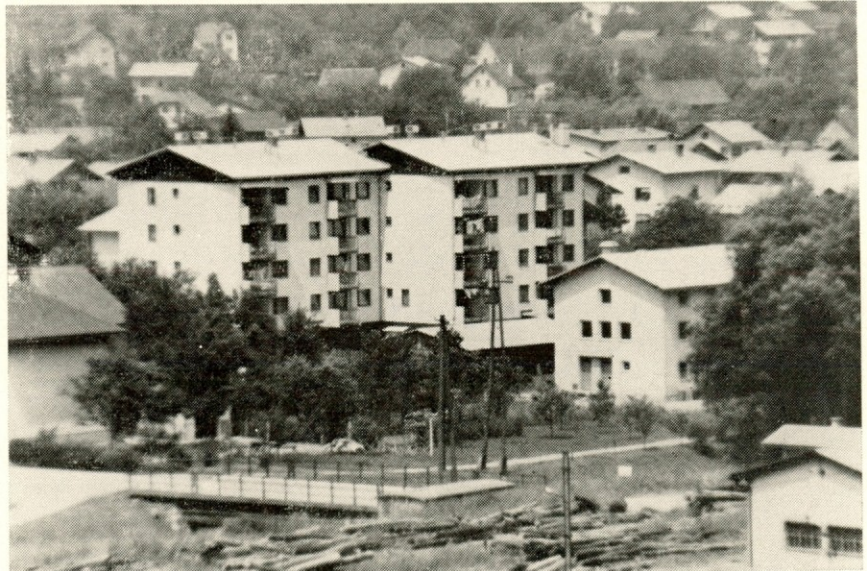
štiriračni brusilni stroji. V enem izmed prostorov stolarne je bila mizarska delovna miza na kateri so se montirali stoli. Bil je še prostor za poltiranje, kjer je bilo zaposlenih 12 žensk. Vsa dela so bila akordna. Dnevna proizvodnja stolov je bila 48 tako imenovanih »ajnjarjev«.

Leta 1925 je začel Kobi še s proizvodnjo miz. Zaposlil je štiri mizarje, ki so delali samo na izdelavi bukovih miz. Mizne noge so bile stružene, dnevna proizvodnja pa je bila 20 miz.

V letu 1933 je firma Kobi skupno s tovarno v Kroplju in Remč iz Duplice razstavila stole v Londonu in prejela diplomu za kvalitetne in estetske stole. Povečala so se naročila in s tem tudi proizvodnja. Tovarna je obratovala vse do leta 1941, ko je njene prostore zasedla italijanska vojska. 26. avgusta 1944. leta pa je bila ob bombardiranju borovniškega viadukta tovarna porušena.

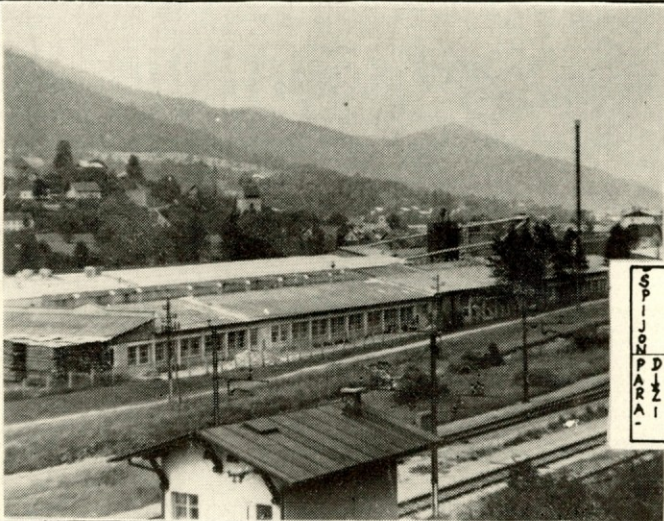
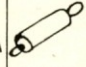
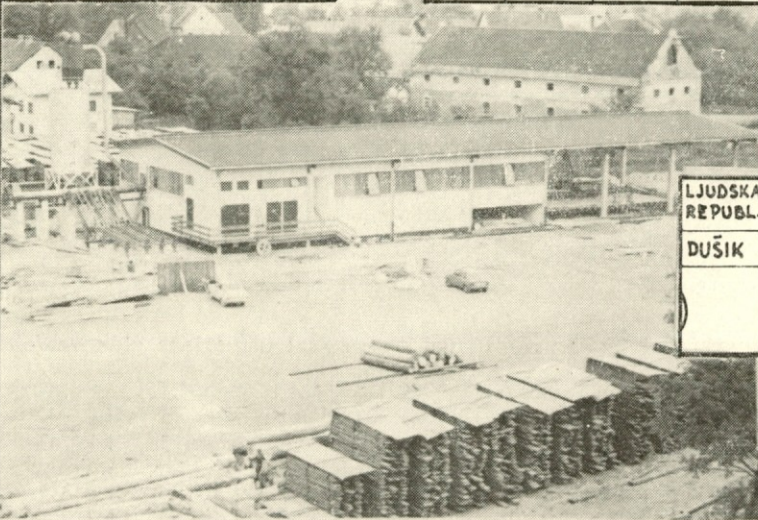
F. M.

(Nadaljevanje prihodnjič)



Novi stanovanjski bloki v Borovnici — rezultat usmerjene stanovanjske izgradnje

**UREDNIŠKI ODBOR:** NAŠE DELO, glasilo delovne skupnosti Lesnoindustrijski kombinat »LIKO« Vrhnika, ureja uredniški odbor: Janez USENIK (odgovorni urednik), Miroslav Hanžel, Stane Knapič, inž. Franc Lenaršič, Cvetka Mazi, Franjo Modrijan, Janez Nagode, Rado Ogrin, Matija Pečkaj, Alojz Sajovec, Jakob Susman, Stane Urh — Naslov uredništva: Lesnoindustrijski kombinat »LIKO« Vrhnika, Cankarjev trg 4, Vrhnika — Tiska Železniška tiskarna v Ljubljani

|   |  |                             |                                      |                         |  |                              |   |                             |                  |                  |  |  |
|---|--|-----------------------------|--------------------------------------|-------------------------|--|------------------------------|---|-----------------------------|------------------|------------------|--|--|
|    |  |                             |                                      | TVARI-<br>NA            | DEL<br>TELESA  | NEVER-<br>NIK                | RADIJ                                   | HEPA-<br>METEN              | STAV-<br>BENIK   |                  |  |  |
|   |  |                             |                                      |                         |  |                              |   |                             |                  | ERBIJ            |  |  |
|   |  |                             |                                      |                         |  |                              |   |                             |                  | RIMSKA<br>500    |  |  |
|   |  |                             |                                      |                         |  |                              |   |                             |                  | OS. ZAIM.        |  |  |
|   |  |                             |                                      | NAVO-<br>DILO           |  |                              |   |                             |                  |                  |  |  |
| VELIKA<br>BRITAN.   |  | NOSILCI<br>DEDNIH<br>LASTN. | OSEBNI<br>ZAIMEK                     | MARLJ-<br>IV            | JOD  | PEVEC<br>LADO                | ŠPAN.<br>SPOLNIK                        | VRHOVI<br>ŽITA              |                  |                  |  |  |
| KOLOV-<br>RATNIK  |  |                             |                                      |                         |  |                              | DUŠIK                                   |                             | KALIJ            |                  |  |  |
|   |  |                             |                                      |                         |  |                              | TONJA                                   | NUMERO                      | SPREJE-<br>MNICA |                  |  |  |
| CIRKUŠKI<br>ODRI  |  |                             |                                      |                         | IZBRAVOST<br>ZRAK<br>(angl.)   |                              |   |                             |                  |                  |  |  |
| GLAS  |  |                             | STAR<br>PREBIV.<br>ANGLIJE<br>M. IME |                         |  | TESLA                        | KONCA<br>POLOTOKA<br>ZAVOJ              |                             | PROPE-<br>LER    |                  |  |  |
| LETALEC   |  |                             |                                      |                         |  | ANTON<br>PAN                 | VZKLIK<br>PRI<br>BIKOBORU<br>ZAHOD      |                             |                  |                  |  |  |
| RADON   |  | ORA<br>PLAČIL.<br>SREDST.   |                                      |                         |  | PREPOLO-<br>VITEV<br>TRČENJE |   |                             |                  |                  |  |  |
| BREZ-<br>USPEŠEN  |  |                             |                                      |                         | VŤAKNITI<br>VEZNIK   |                              | JUŽNO<br>AMER.<br>ŽIVAL                 | NIKELJ<br>SPEV              |                  |                  |  |  |
| ACI   |  |                             |                                      | DEL<br>ZEMLJ.<br>FOSFOR |  |                              |   |                             | SEVER<br>ZNAČAJI |                  |  |  |
| 1. in 12.<br>ČRKA   |  |                             |                                      |                         |  |                              |   |                             |                  |                  |  |  |
|  |  |                             |                                      | ČAS BREZ VOJNE          |  |                              |   |                             |                  | VRSTA<br>CIGARET |  |  |
|   |  |                             |                                      | KRVAVEČ                 |  |                              |   |                             |                  |                  |  |  |
|   |  |                             |                                      | ČOLN                    |  |                              |   |                             |                  |                  |  |  |
|   |  |                             |                                      | MESTO NA<br>HOTRAL      |  |                              |   |                             |                  |                  |  |  |
| LJUDSKA<br>REPubL.  |  |                             |                                      |                         |  |                              | RIMSKI<br>POZDRAY<br>TURŠKI<br>VELIKAŠI |                             |                  |                  |  |  |
| DUŠIK   |  |                             |                                      |                         |  |                              |   | VEZNIK<br>100m <sup>2</sup> |                  |                  |  |  |
|   |  |                             |                                      |                         |  |                              |   | TONJA<br>DEVTERIJ           |                  |                  |  |  |
|   |  |                             |                                      |                         |  |                              |   | SESTAVIL<br>SUSMAN<br>JAKOB |                  |                  |  |  |