

# VALEČA BELA PASTIRICA PREK 2000 KM NA VOŽNJI PO SLOVENIJI

// Boris Kozinc



**BELA PASTIRICA** (*Motacilla alba*) je prilagodljiva vrsta, ki v bližini človeka lahko gnezdi na najbolj nenavadnih mestih.  
foto: Boris Kozinc

**V** življenju ptic ni vse povsem predvidljivo. Pogosto nas presenetijo z vedenjem, ki ga niti izkušeni ornitologi ne bi pričakovali. Ena takih posebnih zgodb je povezana z belo pastirico (*Motacilla alba*), ki se je izkazala za izjemno prilagodljivo in neustrašno.

Voznik **IGOR UREVC** pred tovornjakom Infrastrukture Bled, kjer je bela pastirica (*Motacilla alba*) uspešno zvalila naraščaj.

foto: Boris Kozinc

Voznik transportnega tovornjaka podjetja Infrastruktura Bled Igor Urevc je nekaj dni zapored opazil majhno, približno 20 cm veliko ptico, ki ga je po vsaki vožnji pričakala na parkirišču. Ko jo je

28. junija 2017 natančneje spremljal, je opazil, da je zletela na cev pred razdelilno omaro hidravličnega dvigala tovornjaka in izginila pod pokrov. Odstranil je pokrov in ob pogledu v notranjost presenečen ugotovil, da se tam skriva gnezdo s štirimi približno teden dni starimi mladiči.

Ker bi bil vsakodnevni tovorni promet lahko usoden za naraščaj, je voznik mladiče skupaj z gnezdom previdno prestavil na varno mesto v bližini parkirišča. Tam je samica nemoteno nadaljevala s hranjenjem, mladiči pa so kasneje uspešno poleteli v samostojno življenje.

Iz fotografij na internetu je Igor ugotovil, da gre za belo pastirico. Ker je bilo gnezdo na izredno izpostavljenem mestu na podestu, na katerega je voznik vse delovne dni nalagal 8-tonski kontejner s plastiko, je bila odločitev o prestavitvi še toliko bolj utemeljena. Tako je zagotovil, da sta starša lahko krmila cel dan in so odrasli mladiči uspešno zleteli v novo življenje na »domačem« terenu.

## VALJENJE - KRITIČNA FAZA GNEZDENJA BELE PASTIRICE

Najbolj neverjeten del zgodbe pa se je dogajal že prej, v fazi inkubacije. Bela pastirica vali 12 do 14 dni, jajca pa ne smejo biti dlje kot nekaj ur brez toplote samice. Tovornjak je bil v tem času dnevno na vožnjah. To pomeni, da je samica z gnezdom po-





tovala z Bleda v Maribor, Vipavo, Vrhniko in Krško. Tovornjak je bil na vožnji celo od pete ure zjutraj do enih popoldne. Vse skupaj je med valjenjem prevozila več kot 2000 kilometrov, kar je skoraj neverjeten podatek za uspešno gnezdenje tako majhne ptice!

Bela pastirica je ena najbolj prilagodljivih vrst v Sloveniji. V naravi gnezdi med skalami in kamni, vse pogosteje pa izbira človekovo bližino: zidne votline, napušče, garaže ali celo prevozna sredstva. Ta primer tudi nazorno kaže, kako pomembna je skrbnost ljudi – z majhnim posegom, prestavitvijo gnezda, je voznik ptici omogočil, da je uspešno vzredila mladiče.

*Bela pastirica je ena najbolj prilagodljivih vrst v Sloveniji. V naravi gnezdi med skalami in kamni, vse pogosteje pa izbira človekovo bližino: zidne votline, napušče, garaže ali celo prevozna sredstva.*

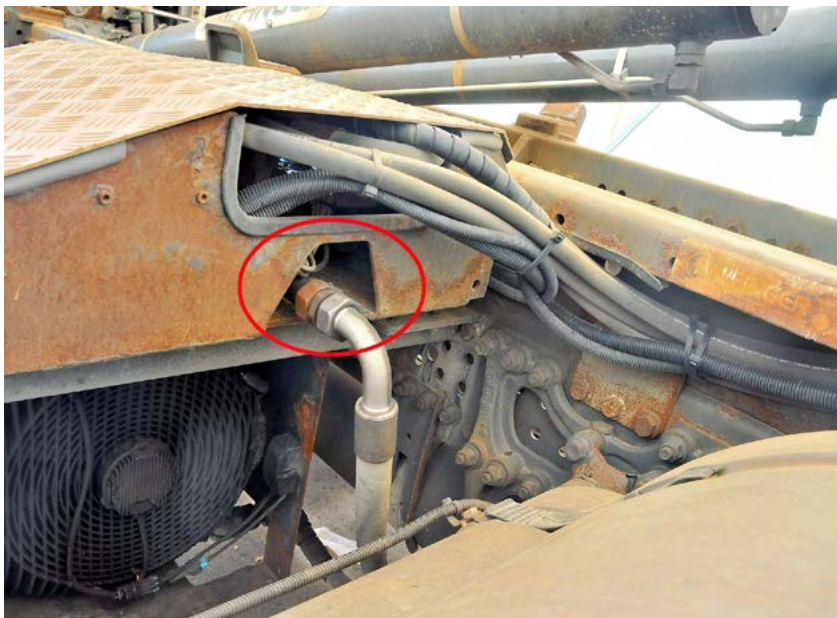


Kak teden dni stari mladiči **BELE PASTIRICE** (*Motacilla alba*) so dokaz o uspešnem »potujočem valjenju«. foto: Igor Urevc

### PRESTAVITEV GNEZDA ŠMARNICE

Podobne izkušnje imam tudi sam, in sicer iz leta 2002, ko je šmarnica (*Phoenicurus ochruros*) gnezдила v odprtini zidu v nedograjeni dvorani za skvoš v Zapužah na Gorenjskem. Zidarji so bili že naročeni za zaključek gradbenih del – izdelavo ometa, ki bi zagotovo uničila gnezdo. Mladiči so bili primerne veliki in prestavili smo jih v gnezdilnico ter jo namestili na dvokrako lestev. Ko sem opazil, da je samica krmila mladiče na »novi« lokaciji, sem vedel, da bo projekt uspešen. Lastniki so nato vsak dan lestev pomikali proti sredini dvorane, kjer so mladiči uspešno prestali zidarska dela.

Takšna opažanja so dragocena za ornitologe, saj dopolnjujejo znanje o pticah in opozarjajo, da je uspešnost njihovega gnezdenja lahko celo odvisna od našega razumevanja, znanja in potrpežljivosti.



### KAKO RAVNATI, ČE ODKRIJEMO GNEZDO NA VOZILU ALI KRITIČNIH MESTIH NA GRADBIŠČU

- **Preverite, v kateri fazi je gnezditelj** – jajca so po začetku valjenja zelo občutljiva in lahko propadejo že po nekaj urah brez samice; starejši mladiči pa zdržijo tudi več ur brez hrane in toplote.
- **Če je le mogoče, vozilo pustite na mestu**, dokler se mladiči ne izvalijo oziroma ne zapustijo gnezda.
- **Če to ni mogoče (npr. tovorna vozila v vsakodnevni rabi, nujna dela na gradbišču)**, gnezdo previdno prestavite na čim bližje varno mesto. Starši bodo gnezdo prepoznali in nadaljevali z oskrbo mladičev. Prestavitev je uspešna, če so mladiči stari vsaj teden dni, ti lahko starše nase opozorijo tudi z oglašanjem.
- **Ne odstranjujte gnezd po nepotrebem** – morda bodo mladiči kmalu zleteli iz gnezda.

Razdelilna omarica za hidravliko na tovornjaku, v kateri je bilo gnezdo bele pastirice (*Motacilla alba*) – vhod je označen z rdečim krogom.

foto: Boris Kozinc