



# Nabavna politika priporočenega študijskega gradiva v Centralni medicinski knjižnici v študijskih letih 2017/2018 in 2022/2023

*The collection development of the prescribed teaching materials at the Central medical library in the academic years 2017/2018 and 2022/2023*

**Ajda Ulčnik, Vesna Cafuta**

---

Oddano: 11. 9. 2023 – Sprejeto: 9. 11. 2023

1.01 Izvirni znanstveni članek

1.01 *Original scientific paper*

UDK: 027.7:61:025.2(497.4 Ljubljana)

DOI: <https://doi.org/10.55741/knj.67.3-4.1>

## Izvleček

**Namen:** Nabavna politika knjižnic je eden izmed temeljnih procesov, s katerimi knjižnice uresničujejo svoje poslanstvo. Zanimalo nas je, v kolikšni meri je Centralna medicinska knjižnica (CMK) v študijskih letih 2017/2018 in 2022/2023 pri nabavi študijskega gradiva upoštevala priporočila nosilcev obveznih predmetov ter kakšne so bile razpoložljivosti in deleži ciljne pokritosti priporočenega študijskega gradiva v omenjenih študijskih letih.

**Metodologija/pristop:** V obeh omenjenih študijskih letih smo pregledali priporočila nosilcev osnovnih predmetov na obeh programih enovitega magistrskega študija Medicinske fakultete Univerze v Ljubljani (UL MF) in knjižnični katalog CMK, v katerem smo preverili, koliko enot priporočenega študijskega gradiva je vseboval, ter izračunali deleže razpoložljivosti in ciljne pokritosti.

**Rezultati:** V obeh preučevanih študijskih letih je bilo v povprečju na voljo 82 % naslovov priporočenega študijskega gradiva, ciljno pokritost pa je CMK v povprečju zagotavljala le v 23 % primerov. Bistvenih sprememb v razpoložljivosti in pokritosti med primerjanima letoma nismo ugotovili, čeprav je bila povprečno več kot tretjina študijskega gradiva v študijskem letu 2022/2023 priporočena na novo.

**Izvirnost/uporabnost raziskave:** Rezultati naše analize na primeru CMK kažejo, da je med merila za nabavo knjižničnega gradiva smiselno uvrstiti tudi pokritost in razpo-

ložljivost naslovov priporočenega študijskega gradiva ter tako izboljšati nabavno politiko knjižnice.

**Ključne besede:** visokošolske knjižnice, nabavna politika, knjižnične zbirke, Centralna medicinska knjižnica, učno gradivo

**Podatkovni set:** Vsi raziskovalni podatki, na katerih temeljijo rezultati, so na voljo kot del članka in niso arhivirani v nobenem drugem viru.

## Abstract

**Purpose:** Collection development is considered one of the key processes by which libraries fulfil their mission. We were interested in the extent to which, in the academic years 2017/2018 and 2022/2023, the Central Medical Library of the Faculty of Medicine, University of Ljubljana (CMK) took into account the course syllabi for the compulsory subjects when purchasing teaching materials, and what the availability and percentage of coverage of the prescribed teaching materials were in the aforementioned academic years.

**Methodology/approach:** In both academic years, we analysed the course syllabi recommendations by the academic staff for the compulsory subjects in the two programs of the Integrated Master's Course at the Faculty of Medicine, University of Ljubljana. We analysed the CMK catalogue, where we checked how many units of the prescribed study material it contained, and calculated the percentage of availability and target coverage.

**Results:** In the two studied academic years, on average, 82% of the titles of the prescribed study material were available, while the CMK provided the target coverage in only 23% of cases on average. We did not find significant changes in availability and coverage between the two years compared, although on average more than a third of the study literature was prescribed anew in 2022/2023.

**Originality/practical implications:** The results of our analysis on the case of CMK show that it is reasonable to include the coverage and availability of the prescribed teaching materials among the criteria for the selection of library materials, and thus to improve the library's collection.

**Keywords:** university libraries, collection development policy, library collection, Central Medical Library, textbooks

**Data set Metadata:** All research data underlying the results are available as part of the article and no additional source data are required.

## 1 Uvod

Izgradnja knjižnične zbirke je ena temeljnih dejavnosti vsake knjižnice. Osnovne naloge knjižnic med drugim vključujejo zbiranje, obdelovanje, hranjenje in posredovanje knjižničnega gradiva, v času hitrega tehnološkega napredka pa je čedalje pomembnejše tudi zagotavljanje dostopa do elektronskih publikacij.

Zbiranje knjižničnega gradiva je kot ena izmed glavnih knjižničnih dejavnosti, ki so del knjižnične javne službe, opredeljeno tudi v Zakonu o knjižničarstvu (ZKnj-1, 2001).

Knjižnice svoje zbirke razvijajo načrtovano in sistematično. Načrtovani proces pridobivanja in izločanja gradiva z namenom oblikovanja učinkovite, kakovostne in relevantne zbirke, ki poteka v daljšem časovnem obdobju in v skladu s potrebami uporabnikov knjižnice, imenujemo izgradnja knjižnične zbirke (Kodrič - Dačić, 2007; Rampih, 2010). Izgradnja knjižnične zbirke (tudi knjižnični fond, knjižnična zaloga) predstavlja jedro poslanstva vsake knjižnice. Strokovni standardi in priporočila za visokošolske knjižnice (za obdobje od 1. junija 2021 do 31. maja 2030) (2021) ter Definicije statističnih spremenljivk 2022 (2023) knjižnično zbirko opredeljujejo kot vse gradivo oziroma dokumente določene vrste, na primer knjige, serijske publikacije, elektronske serijske publikacije ipd., ki jih knjižnica ponuja svojim uporabnikom. Pri tem lahko knjižnica gradivo hrani sama ali pa omogoča dostop do gradiva na daljavo, ob čemer si je knjižnica zagotovila pravico dostopa do gradiva vsaj za določeno časovno obdobje.

Aktivnosti, povezane z izborom, naročanjem in prevzemanjem gradiva, povzema pojem nabava gradiva, s katerim poimenujemo vse dejavnosti, ki se nanašajo na pridobivanje že izbranega gradiva (Kodrič - Dačić, 2007). Kodrič - Dačić (2007, str. 93) nabavno politiko nadalje definira kot »skupek načelnih izhodišč in konkretnih navodil o tem, po kakšnih vsebinskih in formalnih kriterijih knjižnica dopolnjuje svoje fonde ter na kakšen način ta cilj dosega«. Le z ustreznimi knjižničnimi zbirkami lahko knjižnice zagotavljajo uresničevanje svojega poslanstva, zato je proces izgradnje knjižnične zbirke, ki sloni na nabavni politiki, bistven za delovanje knjižnic.

## 2 Pregled teoretičnih izhodišč

Nabavna politika je strokovna in poslovna usmeritev knjižnice, ki določa formalne in vsebinske kriterije izgradnje knjižnične zbirke na način, ki je skladen s poslanstvom knjižnice in potrebami uporabnikov (Rampih, 2010). Pri tem moramo upoštevati številne dejavnike, kot so določanje meril za nabavo in izločanje gradiva, višina dodeljenih sredstev, evalvacija porabe sredstev, sledenje novostim in izbira kakovostnega gradiva. Glavni namen knjižnic je že od nekdaj zagotavljanje organiziranega dostopa do kakovostnih informacij na način, ki zadovoljuje potrebe njihovih uporabnikov. Ravno raznolikost uporabnikov in okolja pa je tista, ki onemogoča univerzalen model izgradnje knjižnične zbirke, zaradi česar se dokumenti o nabavni politiki knjižnic med seboj razlikujejo.

## 2.1 Nabavna politika v visokošolskih knjižnicah

Visokošolske knjižnice v slovenskem prostoru zagotavljajo študijsko gradivo za različne uporabnike, še posebej pa za študente, učno osebje, raziskovalce in druge zaposlene v matični ustanovi. Knjižnične zbirke visokošolskih knjižnic vsebujejo širok izbor študijske literature, ki pokriva vse programe študija matične fakultete, vključno z doktorskimi študijskimi programi. Pri izboru gradiva morajo knjižnice upoštevati študijsko, pedagoško in raziskovalno dejavnost matične fakultete (Strokovni standardi in priporočila ..., 2021). Viri informacij vključujejo priporočila nosilcev predmetov, predstavitvene zbornike študijskih programov, veliko težo pa imajo tudi predlogi uporabnikov oziroma povpraševanje po gradivu. Pomemben vir podatkov o priporočeni literaturi so tudi učni načrti posameznih predmetov (učni načrti z režimom študija) (Brodsky, 2017; Dewald, 2003; Maybee idr., 2015). Največji vpliv na izbor knjižničnega gradiva za pedagoško dejavnost imajo tako nosilci predmeta oziroma sodelujoči v pedagoškem procesu, ki so strokovnjaki na svojih področjih in kot taki večinoma tudi najboljše poznajo ustrezne informacijske vire. Za razliko od drugih vrst knjižnic knjižnični delavci v visokošolskih knjižnicah tako niso edini oziroma tisti, ki v večjem delu odločajo o izboru knjižničnega gradiva. Kljub temu pa tudi zaposleni v knjižnici skrbijo za izbor knjižničnega gradiva, predvsem tistega, ki ni priporočeno, prav tako pa morajo zagotavljati enakomerno pokritost vseh znanstvenih področij, kar je še posebej pomembno. Značilnost visokošolskih knjižnic je tudi velik delež knjižničnega gradiva v tujem jeziku, predvsem angleškem (Clayton in Gorman, 2007).

Čeprav se medicinske knjižnice od preostalih vrst knjižnic razlikujejo po prevladujočem krogu uporabnikov in knjižničnem gradivu, ki ga ponujajo, se sam postopek izgradnje knjižnične zbirke ne razlikuje bistveno od postopka v drugih vrstah knjižnic (Phillips, 2014). V zadnjih letih je na tem področju možno zaznati velik vpliv tehnološkega napredka in sprememb v načinu posredovanja informacij (na primer elektronski učbeniki in revije, interaktivna klinična orodja).

## 2.2 Dokument o nabavni politiki

### 2.2.1 Vloga in pomen dokumenta o nabavni politiki

Dokument o nabavni politiki je zapisana javna izjava splošnih meril izgradnje knjižnične zbirke ter zastavlja tudi okvir upravljanja in dostopa do nje (Clayton in Gorman, 2007; Phillips, 2014). Dokument o nabavni politiki vključuje vsebinska izhodišča za izgradnjo knjižničnih zbirk ter knjižnico pri tem usmerja, vendar jo obenem tudi omejuje. Nabavno politiko sprejema vodstvo knjižnice (Douglas,

2011; Rampih, 2010), v proces oblikovanja vizije, poslanstva in strateških ciljev visokošolske knjižnice pa je priporočljivo vključiti tudi predstavnike vodstva in drugih zaposlenih na visokošolskem zavodu ter študentov (Strokovni standardi in priporočila ..., 2021). Poleg meril, ki jih knjižnični delavci uporabljajo pri izboru knjižničnega gradiva, dokument vsebuje tudi napotke, ki so v pomoč pri uspešnejšem načrtovanju, še posebej ob omejenih finančnih sredstvih, pri ravnanju z darovanim gradivom, izločanju gradiva in odpovedi naročenih serijskih publikacij, ter deluje kot sredstvo za sporazumevanje med knjižnico, njenimi uporabniki, financerji in upravljavci. Knjižnica lahko z javno objavljenim dokumentom o nabavni politiki upravičuje vsebino in razloge za izgradnjo svoje knjižnične zbirke ter krepi svoje poslanstvo in cilje (Biblarz idr., 2001; Haynes, 2011). S pomočjo zapisanega dokumenta knjižnica informira javnost o vsebini in obsegu svoje knjižnične zbirke, zmanjšuje vpliv posamičnih subjektivnih odločitev na izbor knjižničnega gradiva ter zagotavlja doslednost pri izgradnji knjižnične zbirke (Clayton in Gorman, 2007; Rampih, 2010). Kodrič - Dačić (2007) nabavno politiko knjižnice opredeljuje kot skupek splošnih izhodišč in konkretnih kriterijev, ki jih knjižnica upošteva pri izgradnji knjižnične zbirke.

Upravljanje knjižnične zbirke v visokošolskih knjižnicah ureja tudi 44. člen novega Pravilnika o pogojih za izvajanje knjižnične javne službe (2023). Tako je med drugim določeno, da visokošolska knjižnica svojo knjižnično zbirko redno posodablja, dokument o upravljanju knjižnične zbirke pa je kot dokument javnega značaja objavljen samostojno ali kot sestavni del širšega razvojnega dokumenta visokošolskega zavoda.

### **2.2.2 Merila za izbor knjižničnega gradiva**

Izbor informacijskih virov je bistvo izgradnje knjižnične zbirke. Clayton in Gorman (2007) ga definirata kot identifikacijo informacijskih virov, ki so ustrezni za posamezno področje ter imajo za posledico odločitev, katero knjižnično gradivo pridobiti in uvrstiti v knjižnično zbirko ali do njega omogočiti dostop. Področje medicine je zelo široko in se hitro razvija, zaradi česar je zaposlenim v medicinski knjižnici na voljo velik nabor raznovrstnega gradiva, ki ga lahko uvrstijo v svojo knjižnično zbirko. Pri izboru so zato potrebna merila, s katerimi se oceni potencialna vrednost gradiva za knjižnično zbirko, ki mora ustrezati viziji, poslanstvu ter ciljem knjižnice in matične ustanove. Izbor je še posebej zahteven ob pomanjkanju finančnih sredstev.

Knjižnice morajo določiti merila glede izbire informacijskih virov v tiskani ali elektronski obliki. Če je vsebina na voljo v obeh oblikah, je treba upoštevati, koliko uporabnikom in kako dolgo želimo omogočiti dostop do gradiva. Nabavi

tiskanega in elektronskega gradiva je smiselno uskladiti. Večina večjih knjižnic po svetu v zadnjem času tako s tiskanega prehaja na elektronsko gradivo. Pri tem se pojavlja težava arhiviranja gradiva, saj knjižnice elektronskega gradiva večinoma nimajo v lasti, omogočajo namreč le časovno omejen dostop do nje-ga. S potekom licence lahko tako knjižnica izgubi dostop do vseh elektronskih vsebin (Haynes, 2011).

### **2.3 Centralna medicinska knjižnica**

Centralna medicinska knjižnica Medicinske fakultete Univerze v Ljubljani je visokošolska knjižnica, ki je del knjižničnega sistema Univerze v Ljubljani in je največja knjižnica na področju medicine v Sloveniji z več kot 70-letno zgodovino. Svoje storitve ponuja uporabnikom iz vse Slovenije in ima tako tudi vlogo nacionalne medicinske knjižnice. Centralna medicinska knjižnica kot visokošolska knjižnica skladno z ZKnj-1 (2001) podpira študijski, pedagoški in raziskovalni proces ter strokovno zdravstveno delo na matični fakulteti in tudi na Univerzi v Ljubljani. Svojo knjižnično dejavnost izvaja predvsem za študente in zaposlene na Medicinski fakulteti Univerze v Ljubljani (dodiplomski in podiplomski študenti, visokošolski učitelji in visokošolski sodelavci, drugi visokošolski delavci), pa tudi za raziskovalce, zdravnike, zobozdravnike in druge zdravstvene delavce ter širšo strokovno javnost in druge uporabnike. Knjižnica dostop do kakovostnih informacijskih virov za vsa področja klinične medicine in temeljnih ved ponuja vsem, ki potrebujejo njene storitve, znanstvena literatura v knjižnični zbirki Centralne medicinske knjižnice pa vključuje predvsem tiskane monografske publikacije in serijske publikacije z različnih področij medicine.

Centralna medicinska knjižnica svojim uporabnikom, predvsem študentom enovitega magistrskega študijskega programa Medicina (v nadaljevanju študijski program Medicina) in študentom enovitega magistrskega študijskega programa Dentalna medicina (v nadaljevanju študijski program Dentalna medicina) ter podiplomskim študentom različnih doktorskih študijskih programov, zagotavlja dostop do študijskega gradiva oziroma kupuje literaturo za pedagoški proces (Poslovnik o splošnih pogojih poslovanja Centralne medicinske knjižnice Univerze v Ljubljani Medicinske fakultete, 2017).

Medicinska fakulteta je s študijskim letom 2021/2022 vsebinsko in organizacijsko prenovila oba študijska programa, prenovljena programa pa se za študente, vpisane v prvi letnik, izvajata od omenjenega študijskega leta dalje. Oba študijska programa tudi po prenovi trajata šest letnikov oziroma 12 semestrov. Centralna medicinska knjižnica v svoji knjižnični zbirki študijsko gradivo loči na temeljno (osnovno) in pomožno (dodatno), pri čemer sledi razdelitvi iz učnih načrtov

obveznih predmetov na študijskem programu Medicina in študijskem programu Dentalna medicina, kjer nosilci predmetov priporočajo primarno in dopolnilno študijsko gradivo (skupaj imenovano priporočeno gradivo). Centralna medicinska knjižnica je dolga leta stremela k zagotavljanju temeljnega študijskega gradiva za 15 % študentov (ciljna pokritost), v primeru dodatnega oziroma pomožnega študijskega gradiva pa za 10 % študentov, ki predmet poslušajo. Postavitev knjižnične zbirke Centralne medicinske knjižnice v prosti pristop je bila urejena šele leta 2018, postavitev gradiva v njem pa sledi glavnim medicinskim področjem, pri čemer so učbeniki med seboj ločeni oziroma označeni glede na priporočila nosilcev predmetov z vidika temeljnega ali pomožnega učbenika. Temeljni učbeniki so študentom Medicinske fakultete Univerze v Ljubljani na voljo za tri mesece z enkratnim enomesečnim podaljšanjem, pomožni učbeniki pa so na voljo za izposajo za en mesec ter prav tako z možnostjo enkratnega enomesečnega podaljšanja. Centralna medicinska knjižnica sicer zagotavlja dostop do elektronskih zbirk, ki vključujejo tudi posamezne priporočene učbenike, pri čemer so pogoji uporabe oziroma dostopa različni.

Centralna medicinska knjižnica nima sprejetega ali javno objavljenega dokumenta o nabavni politiki, je pa pri nabavi študijskega gradiva vrsto let upoštevala merila, kot so strokovnost, aktualnost, jezik, cena, zahteve uporabnikov, avtorstvo/založništvo, način vezave ter tudi tiskana ali elektronska oblika. Omenjena merila so bila del internega pravilnika, v nekaterih primerih pa je knjižnica pred nakupom preverjala tudi frekvenco izposoje.

### 3 Raziskava

V raziskavi smo se osredotočili na analizo dosedanje nabavne politike Centralne medicinske knjižnice na področju nabave študijskega gradiva v tiskani obliki. Ugotavljali smo, v kakšni meri so vsakoletni sezname dostopnega študijskega gradiva v Centralni medicinski knjižnici v skladu s priporočili nosilcev predmetov in učnimi načrti. To merilo bi bilo namreč mogoče poleg že obstoječih meril v prihodnje smiselno upoštevati pri postopkih izgradnje knjižnične zbirke, predvsem kar se tiče nabave in doseganja ustrezne pokritosti medicinskih področij ter razpoložljivih naslovov priporočenega študijskega gradiva. S svojo raziskavo smo vzpostavili sistem pregledovanja študijskega gradiva, ki ga priporočajo nosilci obveznih predmetov na študijskem programu Medicina in študijskem programu Dentalna medicina.

### 3.1 Raziskovalna vprašanja in predpostavke

V raziskavi smo si zastavili naslednja raziskovalna vprašanja in predpostavke:

- V kolikšni meri je Centralna medicinska knjižnica v študijskih letih 2017/2018 in 2022/2023 zagotavljala dostop do priporočenega študijskega gradiva za do-diplomske študente študijskega programa Medicina in študijskega programa Dentalna medicina? Domnevamo, da je Centralna medicinska knjižnica pri izgradnji knjižnične zbirke redno upoštevala študijski program matične ustanove in priporočila glede študijskega gradiva.
- V kakšnem deležu je v študijskih letih 2017/2018 in 2022/2023 Centralna medicinska knjižnica dosegala ciljno stopnjo zagotavljanja ustrezne količine knjižničnega gradiva (ciljna pokritost) ter razpoložljivosti? Domnevamo, da sta bili razpoložljivost naslovov in ustrezna pokritost v analiziranih študijskih letih večji v primeru temeljnih učbenikov in manjši v primeru pomožnih učbenikov. Domnevamo, da sta bili razpoložljivost naslovov in pokritost v študijskem letu 2022/2023 večji kot v študijskem letu 2017/2018.
- Kako je na nabavo študijskega gradiva vplivala količina finančnih sredstev, namenjenih za nakup gradiva v tiskani obliki? Ali je Centralna medicinska knjižnica v preučevanem obdobju za nakup tiskanega gradiva namenjala po posameznih letih primerljivo količino sredstev in z vsakoletnimi nabavami redno pridobivala primerljive količine knjižnega gradiva v tiskani obliki?
- Predpostavljamo, da je zaradi prenove študijskih programov prišlo do sprememb v učnih načrtih in posledično v študijskem gradivu, ki ga nosilci predmetov priporočajo za svoje predmete. V kolikšnem delu so se v primerjanih študijskih letih spremenili sezname priporočenega študijskega gradiva in kako je to vplivalo na izgradnjo knjižnične zbirke?

### 3.2 Metodologija

S pregledom predmetnika študijskega programa Medicina in študijskega programa Dentalna medicina ter učnih načrtov za vse posamezne obvezne predmete smo ugotavljali, katero študijsko gradivo je bilo priporočeno v študijskih letih 2017/2018 in 2022/2023. Dodatno smo pregledali spletne strani vseh kateder (skupaj 26) in inštitutov Medicinske fakultete Univerze v Ljubljani (skupaj 10), ki sodelujejo pri izvedbi obveznih predmetov, saj se je ob pregledu učnih načrtov izkazalo, da pri več predmetih priporočeno študijsko gradivo ni bilo navedeno. V raziskavi smo se osredotočili na tiskano gradivo, saj študentje Medicinske fakultete Univerze v Ljubljani po izkušnjah in podatkih zaposlenih v Centralni medicinski knjižnici večinoma še vedno raje posegajo po njem, tudi v primerih možne izbire med tiskanim in elektronskim učnim gradivom.



Sledilo je ugotavljanje pokritosti oziroma razpoložljivosti naslovov priporočenega študijskega gradiva posameznih obveznih predmetov. To smo storili s pregledom knjižnične zbirke v knjižničnem katalogu Centralne medicinske knjižnice, do katerega smo dostopali preko sistema COBISS.SI, kjer smo preverili, koliko tiskanih enot priporočenega študijskega gradiva vsebuje in v kolikšni meri knjižnica svojim primarnim uporabnikom zagotavlja dostop do študijskega gradiva ter tako izpolnjuje svoje poslanstvo visokošolske knjižnice. Analizo za študijsko leto 2017/2018 smo opravili v juniju 2018, za študijsko leto 2022/2023 pa v maju 2023. Pri pregledu zaloge posameznega gradiva smo se zaradi aktualnosti in hitrega razvoja na področju medicine omejili na skupno število enot dveh časovno najnovejših izdaj določenega študijskega gradiva v knjižnični zbirki.

Za izračun razpoložljivosti smo število priporočenih naslovov, ki so bili razpoložljivi oziroma na voljo v tiskani obliki v Centralni medicinski knjižnici, primerjali s številom vseh priporočenih naslovov študijskega gradiva. Pokritost smo izračunali kot količnik med številom razpoložljivih enot priporočenih naslovov študijskega gradiva in številom študentov, ki so poslušali določen predmet v posameznem letniku. V času zbiranja podatkov je bilo v študijskem letu 2017/2018 vpisanih 1416 študentov, v študijskem letu 2022/2023 pa 1490 študentov. Delež ciljne pokritosti študijskega gradiva pri obveznih predmetih smo ugotavljali glede na že omenjeni cilj, h kateremu je Centralna medicinska knjižnica stremela vrsto let. Ta je bil zagotavljanje ustreznega števila enot posameznega naslova temeljnega študijskega gradiva za 15 % študentov, v primeru pomožnega študijskega gradiva pa za 10 % študentov, ki predmet poslušajo. Upoštevali smo tudi večkratno priporočanje istega naslova študijskega gradiva pri več različnih predmetih in/ali istočasno tudi na obeh študijskih programih ter izračunali, kakšen delež ciljne pokritosti je bil zagotovljen v izbranih študijskih letih. Izvedli smo primerjavo podatkov, zbranih v obeh omenjenih študijskih letih.

Za dodaten vpogled v nabavno politiko tiskanega študijskega gradiva v omenjenih študijskih letih smo izvedli še pregled podatkov v poročilih BibSiSt za leta od 2017 do 2022 (Statistični podatki o knjižnicah, 2017, 2018, 2019, 2020, 2021, 2022), kjer nas je zanimalo, koliko sredstev je Centralna medicinska knjižnica porabila za nakup gradiva na fizičnih nosilcih oziroma za vire, ki niso v elektronski obliki (kot poročano v omenjenih poročilih BibSiSt), ter kakšen je bil prirast enot knjižnega gradiva v fizični obliki (knjige in brošure), pridobljen z nakupom. Omenjeni poročani podatki namreč posredno kažejo, koliko sredstev je bilo v omenjenih letih porabljenih za nakup študijskega gradiva v tiskani obliki, kar neposredno vpliva na razpoložljivost in delež pokritosti.

Sezname priporočenega gradiva v obeh preučevanih študijskih letih smo primerjali in izračunali, kolikšen delež študijskega gradiva je bil v študijskem letu 2022/2023 priporočen povsem na novo, kolikšen del naslovov priporočenega gradiva iz leta 2017/2018 v letu 2022/2023 sploh ni bil več priporočen in kolikšen del naslovov priporočenega gradiva se v študijskem letu 2022/2023 ni spremenil.

Za bolj pregleden prikaz zbranih rezultatov smo pripravili še dodatne grafe, ki glede na priporočila prikazujejo potencialne potrebe študentov po posameznem naslovu priporočenega učbenika, in grafe intervalov števila izvodov posameznega priporočenega učbenika.

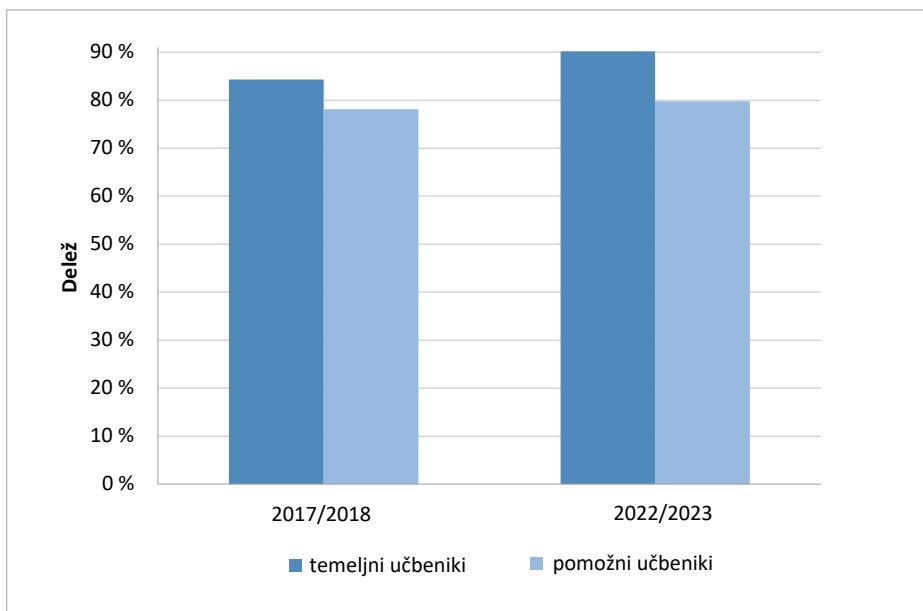
## **4 Rezultati**

### **4.1 Razpoložljivost priporočenega študijskega gradiva za obvezne predmete v Centralni medicinski knjižnici**

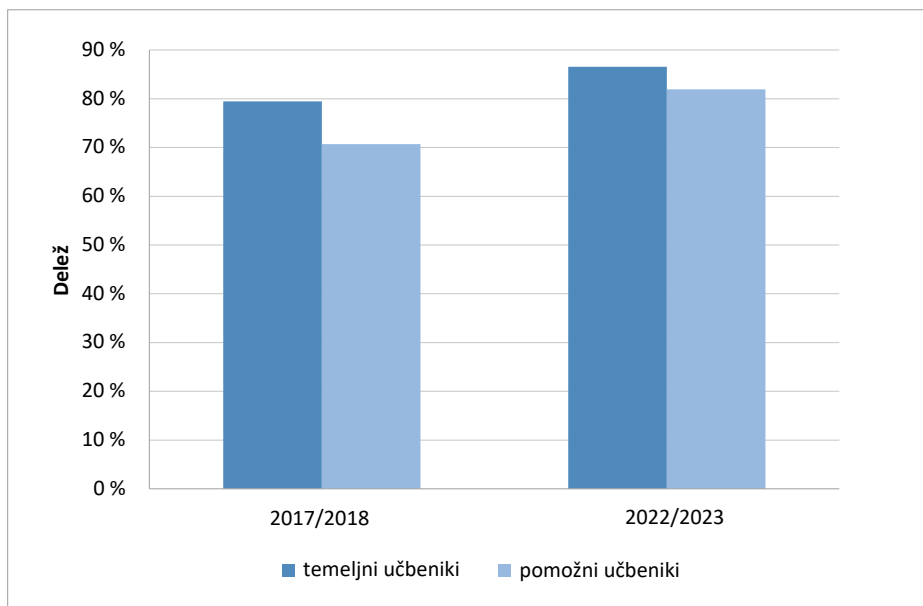
Za analizo podatkov o priporočenem študijskem gradivu za vse obvezne predmete na študijskem programu Medicina in študijskem programu Dentalna medicina smo sestavili tabelo, ki je v osnovi obsegala več kot 1400 vrstic v programu Excel ter druge podatke, ki smo jih s tem orodjem tudi nadalje analizirali.

Ugotovili smo, da je bil v študijskem letu 2017/2018 na študijskem programu Medicina skupno priporočen 201 naslov študijskega gradiva, na študijskem programu Dentalna medicina pa 250 naslovov, medtem ko je bilo v študijskem letu 2022/2023 na študijskem programu Medicina skupno priporočenih 207 naslovov študijskega gradiva, na študijskem programu Dentalna medicina pa 204 naslovi. Upoštevač iste naslove učbenikov, ki so bili priporočeni pri različnih predmetih in tudi na obeh študijskih smereh, je bilo v študijskem letu 2017/2018 skupaj priporočenih 281 naslovov študijskega gradiva, v študijskem letu 2022/2023 pa nekoliko več, 294.

Rezultati razpoložljivosti naslovov temeljnih in pomožnih učbenikov v študijskih letih 2017/2018 in 2022/2023 na študijskem programu Medicina so prikazani na sliki 1. Za študijski program Medicina je Centralna medicinska knjižnica v študijskem letu 2017/2018 zagotavljala 84 % naslovov priporočenega temeljnega študijskega gradiva, v študijskem letu 2022/2023 pa 90 % naslovov priporočenega temeljnega študijskega gradiva. Pomožno študijsko gradivo je Centralna medicinska knjižnica v študijskem letu 2017/2018 zagotavljala v 78 %, v študijskem letu 2022/2023 pa v 80 %.



**Slika 1:** Delež razpoložljivih naslovov temeljnih in pomožnih učbenikov na študijskem programu Medicina v študijskih letih 2017/2018 in 2022/2023



**Slika 2:** Delež razpoložljivih naslovov temeljnih in pomožnih učbenikov na študijskem programu Dentalna medicina v študijskih letih 2017/2018 in 2022/2023

Centralna medicinska knjižnica je v študijskem letu 2017/2018 zagotavljala 79 % temeljnega študijskega gradiva in 71 % pomožnega študijskega gradiva, priporočenega na študijskem programu Dentalna medicina, v študijskem letu 2022/2023 pa je Centralna medicinska knjižnica zagotavljala 87 % naslovov priporočenega temeljnega študijskega gradiva ter 82 % pomožnega študijskega gradiva (slika 2).

Centralna medicinska knjižnica je v obeh preučevanih študijskih letih zagotavljala veliko večino študijskega gradiva, priporočenega na obeh študijskih programih. V primeru študijskega programa Medicina je bilo v študijskem letu 2017/2018 v Centralni medicinski knjižnici povprečno torej razpoložljivih 82 % priporočenih naslovov, v primeru študijskega programa Dentalna medicina pa 77 % priporočenih naslovov študijskega gradiva (tako temeljnega kot pomožnega). V študijskem letu 2022/2023 je bilo za študijski program Medicina povprečno razpoložljivih 85 %, za študijski program Dentalna medicina pa 84 % priporočenih naslovov študijskega gradiva (tako temeljnega kot pomožnega).

Rezultati omenjene analize potrjujejo hipotezo, da je Centralna medicinska knjižnica pri izgradnji svoje knjižnične zbirke v preučevanih študijskih letih večinoma upoštevala študijske programe in priporočila glede študijskega gradiva, saj v obeh preučevanih študijskih letih v Centralni medicinski knjižnici povprečno ni bilo na voljo le 16 % (študijski program Medicina) oziroma 20 % (študijski program Dentalna medicina) naslovov priporočenega študijskega gradiva (vključujoč tako temeljne kot pomožne učbenike).

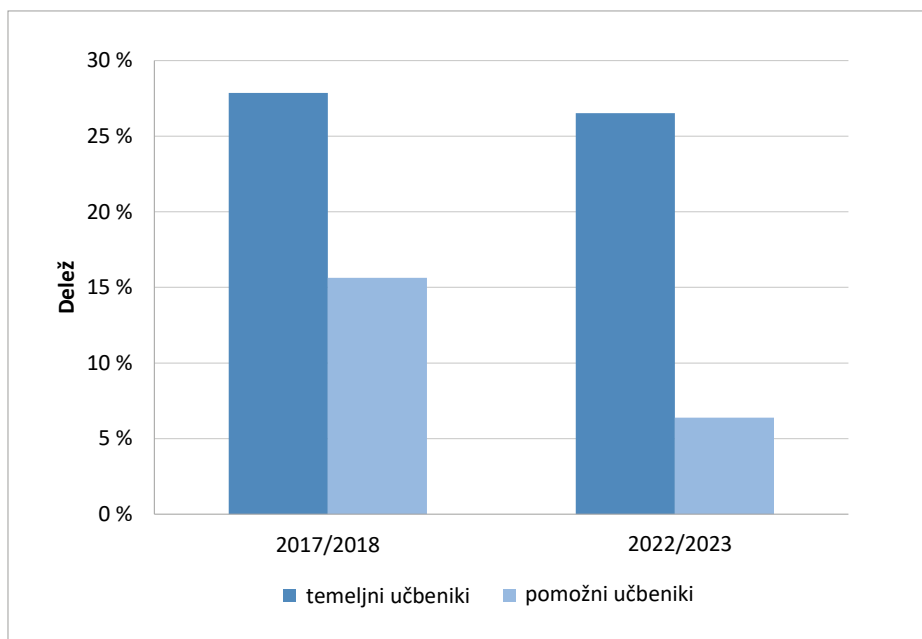
Razpoložljivost naslovov priporočenega študijskega gradiva za obvezne predmete je bila na obeh smereh študijskega programa visoka, saj je v obeh primerjanih študijskih letih v povprečju znašala 82 % (vključeno vse gradivo, tako temeljno kot pomožno). Bistvenih razlik v razpoložljivosti naslovov temeljnih in pomožnih učbenikov pa na obeh smereh študija nismo ugotovili, saj je Centralna medicinska knjižnica obe vrsti priporočenega študijskega gradiva v analiziranih študijskih letih zagotavljala v podobnem deležu, ki je bil v povprečju dokaj visok (od 77 % do 85 %). V povprečju je bila razpoložljivost priporočenega študijskega gradiva večja v študijskem letu 2022/2023, ko je znašala 84 %, medtem ko je v študijskem letu 2017/2018 znašala 79 %, s čimer potrjujemo našo hipotezo.

Prav tako potrjujemo hipotezo, da je bila v obeh analiziranih študijskih letih razpoložljivost temeljnih učbenikov večja od razpoložljivosti pomožnih učbenikov. V študijskem letu 2017/2018 je bila razpoložljivost temeljnih učbenikov v povprečju 80 %, v študijskem letu 2022/2023 pa 86 %. Razpoložljivih pomožnih učbenikov je bilo v študijskem letu 2017/2018 v povprečju 72 %, pet let pozneje pa 79 %.

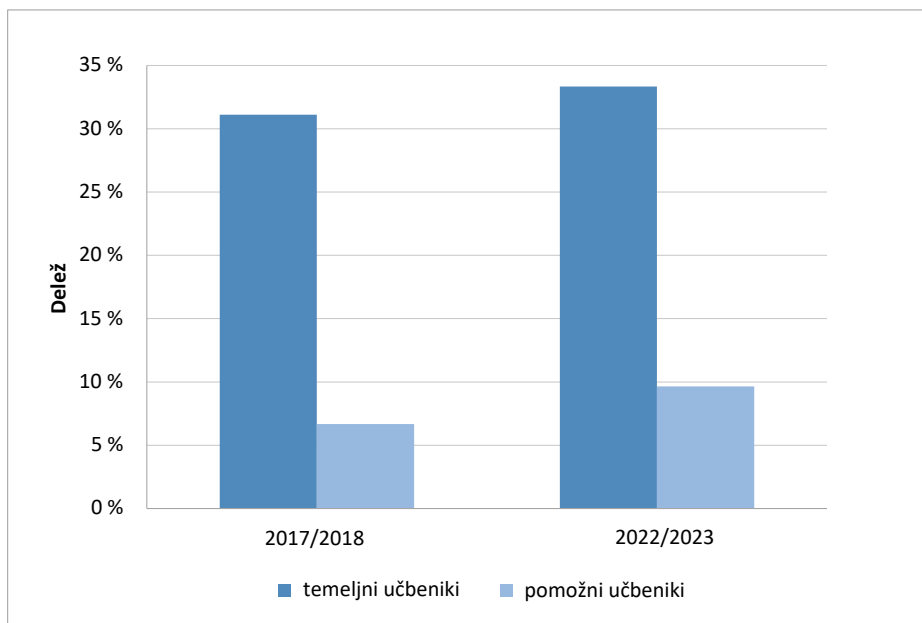
## 4.2 Pokritost študijskega gradiva pri obveznih predmetih

Rezultati naše analize kažejo, da je bila ciljna (15-% oziroma 10-%) pokritost s priporočenimi učbeniki v študijskem letu 2017/2018 na študijskem programu Medicina dosežena povprečno v 23 % naslovov, pri čemer smo upoštevali tako temeljne kot pomožne učbenike. V študijskem letu 2022/2023 je bila povprečna ciljna pokritost s priporočenimi učbeniki na študijskem programu Medicina nekoliko manjša (19 %), pri čemer smo upoštevali tako temeljne kot pomožne učbenike.

Na sliki 3 so predstavljeni deleži ustrezne ciljne pokritosti obveznih predmetov na študijskem programu Medicina s temeljnim in pomožnim študijskim gradivom v študijskih letih 2017/2018 in 2022/2023. Za temeljne učbenike na študijskem programu Medicina je Centralna medicinska knjižnica v študijskem letu 2017/2018 dosegala ciljno pokritost v 28 % primerov, v študijskem letu 2022/2023 pa v 27 %. Pomožni učbeniki so bili 10 % študentom (ciljna pokritost za pomožne učbenike), ki so poslušali obvezne predmete na študijskem programu Medicina, v študijskem letu 2017/2018 na voljo v primeru 16 % naslovov, v študijskem letu 2022/2023 pa le v 6 %.



**Slika 3:** Delež ustrezne (ciljne) pokritosti študijskega gradiva pri obveznih predmetih na študijskem programu Medicina v študijskih letih 2017/2018 in 2022/2023



**Slika 4:** Delež ustrezne (ciljne) pokritosti za obvezne predmete na študijskem programu Dentalna medicina v študijskih letih 2017/2018 in 2022/2023

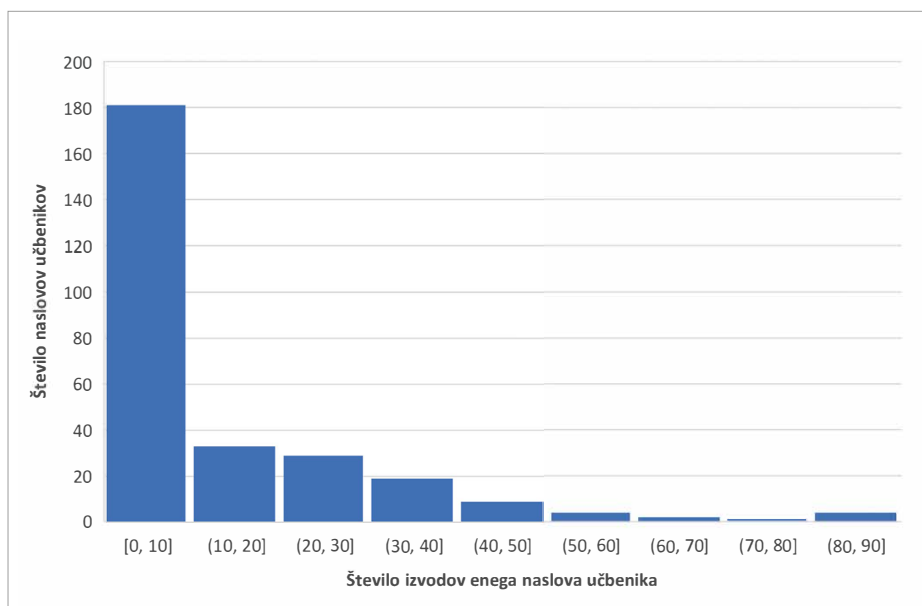
Deleži ciljne pokritosti obveznih predmetov na študijskem programu Dentalna medicina s temeljnim in pomožnim študijskim gradivom v študijskih letih 2017/2018 in 2022/2023 so predstavljeni na sliki 4. Za temeljne učbenike na študijskem programu Dentalna medicina je Centralna medicinska knjižnica v študijskem letu 2017/2018 dosegala ciljno pokritost v 31 % primerov, v študijskem letu 2022/2023 pa v 33 %. Pomožni učbeniki so bili 10 % študentom, ki so poslušali obvezne predmete na študijskem programu Dentalna medicina, v študijskem letu 2017/2018 na voljo v primeru 7 % naslovov, v študijskem letu 2022/2023 pa v 10 % primerov naslovov.

Povprečni deleži ciljne pokritosti temeljnih učbenikov na obeh smereh študija so bili v obeh študijskih letih 33 %. Veliko slabši je bil povprečni delež ciljne pokritosti pomožnih učbenikov, saj je znašal le 11 %. Tudi v tem primeru je bil delež ciljne pokritosti večji v primeru temeljnih učbenikov, kot smo predvidevali, kar je smiselno, saj so ti učbeniki osnova za študij pri posameznih predmetih.

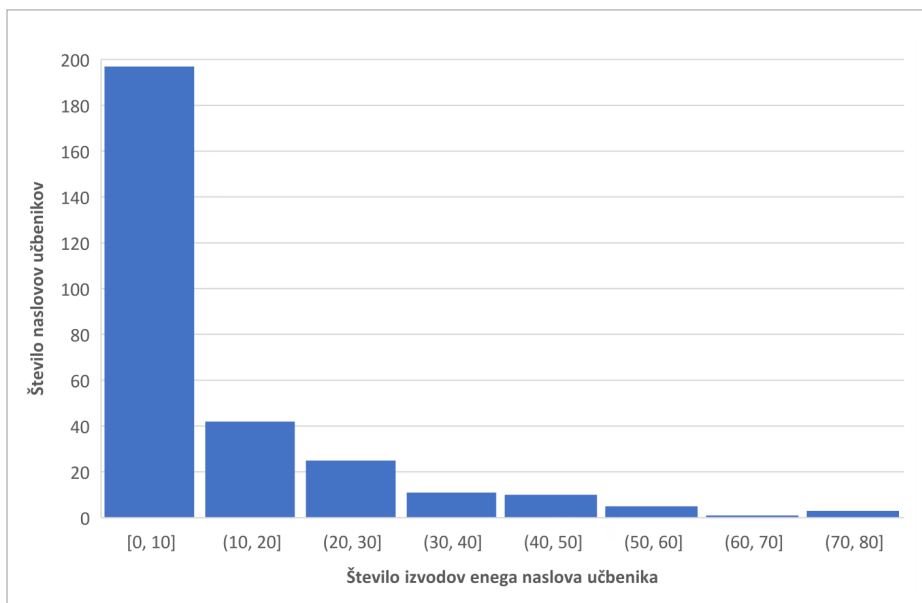
V obeh študijskih letih je bila ciljna pokritost dosežena povprečno v 23 % primerov naslovov. Rezultati tako ne potrjujejo naše hipoteze, da je bil povprečni delež ciljne pokritosti v študijskem letu 2022/2023 večji kot v študijskem letu 2017/2018.

Na slikah 5 in 6 je s histogramoma prikazano, koliko naslovov učbenikov se uvršča v posamezni interval števila enot (izvodov) določenega naslova učbenika, ki je bil v študijskih letih 2017/2018 ter 2022/2023 na voljo v Centralni medicinski knjižnici (0 do 10 enot, 11 do 20 enot določenega naslova ipd.). V študijskem letu 2017/2018 je v interval od nič do deset enot posameznega naslova določenega učbenika, ki je bil na voljo v knjižnični zbirki Centralne medicinske knjižnice, spadala večina učbenikov, kar 180, oziroma za kar 180 priporočenih naslovov je bilo v Centralni medicinski knjižnici na voljo med nič in deset izvodov (slika 5). Podobno je bilo v študijskem letu 2022/2023 za skoraj 200 priporočenih naslovov, kar je velika večina, v Centralni medicinski knjižnici na voljo med nič in deset izvodov (slika 6). Za preostale priporočene učbenike je bilo v obeh študijskih letih na voljo več izvodov.

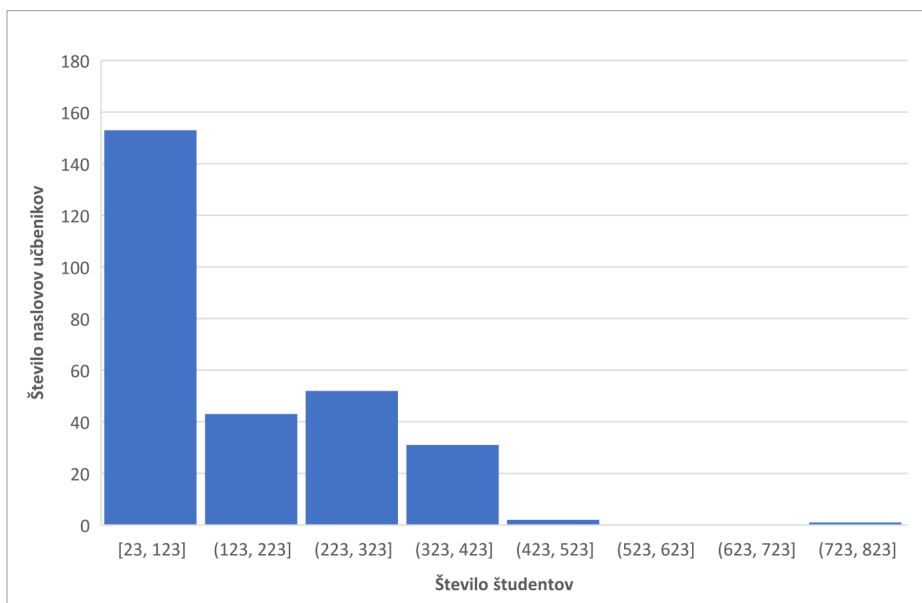
Število študentov, ki so v preučevanih študijskih letih glede na učne načrte obveznih predmetov potencialno potrebovali določen naslov priporočenega študijskega gradiva, v povezavi s številom naslovov priporočenih učbenikov je prikazano na slikah 7 in 8. V študijskem letu 2017/2018 je 153 posameznih naslovov priporočenih učbenikov potencialno potrebovalo med 23 in 123 študentov. Preostale priporočene učbenike je potrebovalo še več študentov, kar je razvidno s slike 7.



**Slika 5:** Število naslovov učbenikov v študijskem letu 2017/2018 po intervalih števila razpoložljivih enot



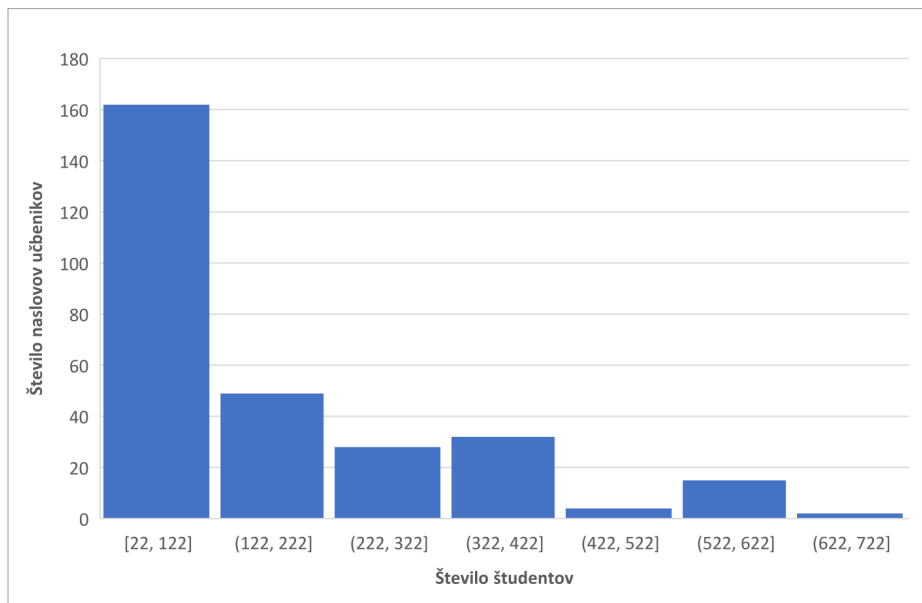
**Slika 6:** Število naslovov učbenikov v študijskem letu 2022/2023 po intervalih števila razpoložljivih enot



**Slika 7:** Število naslovov učbenikov v študijskem letu 2017/2018 po intervalih števila študentov, ki so potencialno potrebovali določen naslov



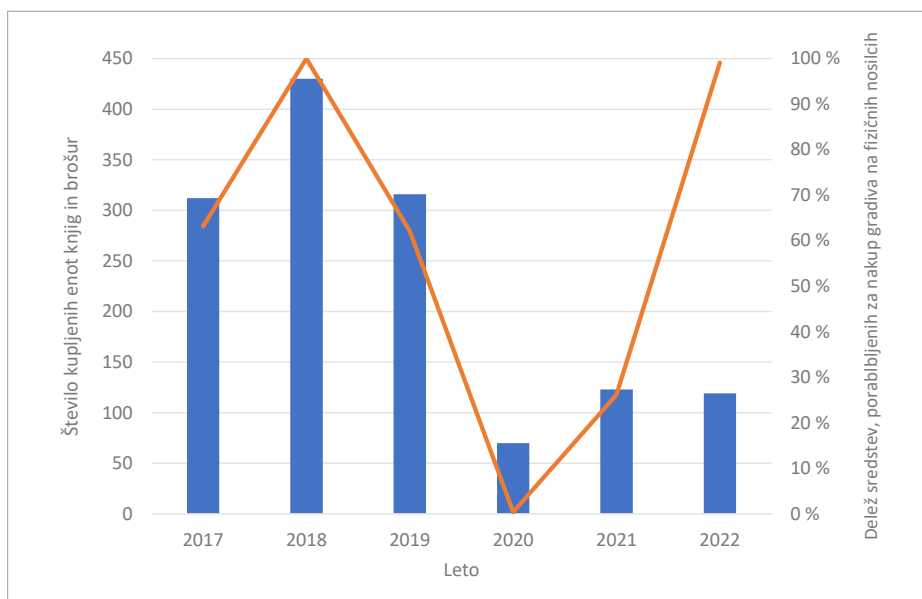
Podobne rezultate smo dobili za študijsko leto 2022/2023 (slika 8). Za 162 naslovov priporočenih učbenikov velja, da jih je potencialno potrebovalo od 22 do 122 študentov, preostale naslove priporočenih učbenikov pa še več študentov. Dva učbenika, ki sta bila priporočena pri več predmetih in na obeh študijskih programih (Interna medicina in Kirurgija), nista vključena v graf, saj je število vseh študentov, ki bi ju za študij glede na priporočila lahko potrebovali, preseglo število 1000.



**Slika 8:** Število naslovov učbenikov v študijskem letu 2022/2023 po intervalih števila študentov, ki so potencialno potrebovali določen naslov

Centralna medicinska knjižnica je med letoma 2017 in 2022 z nakupi po posameznih letih pridobila precej različno število enot tiskanih knjig in brošur (slika 9). Podatki iz BibSiSt (Statistični podatki o knjižnicah, 2017, 2018, 2019, 2020, 2021, 2022) kažejo, da je v letu 2020 Centralna medicinska knjižnica nabavila bistveno manjše število enot knjig in brošur kot v preostalih vključenih letih, skupaj le 70. Ker večinski del tega predstavlja študijsko gradivo, je razvidno, da je Centralna medicinska knjižnica po letu 2019 kupila izrazito manj učbenikov kot v letih pred tem. Največ enot knjig in brošur, s tem pa tudi študijskega gradiva, je v omenjenem obdobju Centralna medicinska knjižnica z nakupom pridobila leta 2018, ko je prirast znašal 430 enot.

Podobno je s porabljenimi sredstvi za nakup gradiva na fizičnih nosilcih (oziroma virov, ki niso v elektronski obliki) med letoma 2017 do 2022. Na sliki 9 smo prikazali deleže tovrstnih porabljenih sredstev, pri čemer smo jih primerjali z najvišjim zneskom, ki je bil v tem obdobju namenjen za nakup gradiva na fizičnih nosilcih, to je bilo leta 2018. Razvidno je, da je bilo leta 2020, ko je bilo z nakupom pridobljeno najmanjše število enot knjig in brošur v izbranem časovnem obdobju, glede na poročilo iz Statističnih podatkov o knjižnicah (2020) za nakup gradiva na fizičnih nosilcih v primerjavi z letom 2018 namenjenega le 0,4 % sredstev (v znesku je to predstavljalo 639,22 EUR). Leta 2021 se je delež sredstev za nakup gradiva na fizičnih nosilcih zopet povečal in v primerjavi z letom 2018 znašal 26 %, vendar je bil še vedno bistveno manjši kot med letoma 2017 in 2019. V letu 2022 je Centralna medicinska knjižnica za nakup gradiva na fizičnih nosilcih poročala le malo nižji znesek kot leta 2018, vendar pa je bilo poročano število kupljenih knjig in brošur bistveno manjše, le 119 enot.



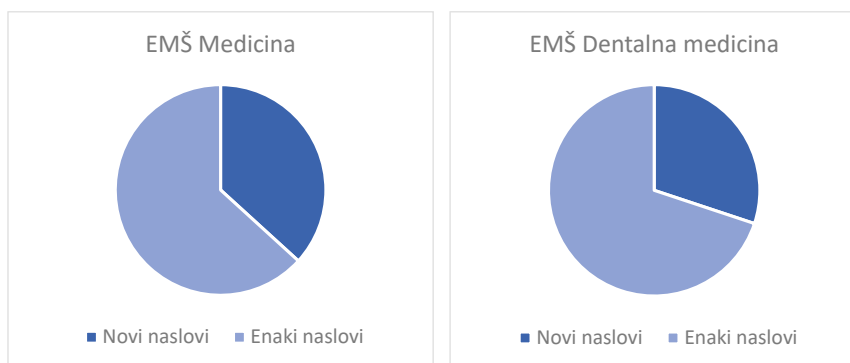
**Slika 9:** Prirast knjižničnega gradiva (enote) – nakup: knjige, brošure in delež sredstev, porabljenih za nakup gradiva na fizičnih nosilcih, glede na leto 2018

### 4.3 Primerjava deležev naslovov priporočenega gradiva v študijskih letih 2017/2018 in 2022/2023

V študijskem letu 2022/2023 je bilo na študijskem programu Medicina 63 % naslovov priporočenega študijskega gradiva (tako primarnega kot dopolnilnega),

ki je bilo enako oziroma prav tako priporočeno tudi v študijskem letu 2017/2018 (slika 10). Povsem novih priporočenih naslovov na študijskem programu Medicina je bilo v študijskem letu 2022/2023 37 %, medtem ko 36 % naslovov, ki so bili priporočeni v študijskem letu 2017/2018, pet let pozneje ni bilo več na seznamih priporočene literature.

Na študijskem programu Dentalna medicina je bilo v študijskem letu 2022/2023 70 % naslovov priporočenega študijskega gradiva, upoštevajoč primarno in dopolnilno študijsko gradivo, enakega kot pet let prej, na novo pa je bilo priporočenih 30 % naslovov gradiva (slika 10). S seznama priporočenega študijskega gradiva v študijskem letu 2017/2018 na študijskem programu Dentalna medicina je bilo pet let pozneje odstranjenih 38 % naslovov.



**Slika 10:** Delež novih in enakih naslovov priporočenega študijskega gradiva v študijskem letu 2022/2023

Rezultati naše analize kažejo, da v povprečju 37 % gradiva, ki je bilo priporočeno za oba študijska programa v študijskem letu 2017/2018, pet let pozneje sploh ni bilo več na seznamu priporočenega študijskega gradiva, upoštevajoč primarno in dopolnilno študijsko gradivo. V študijskem letu 2022/2023 se je v povprečju v 34 % v učnih načrtih pojavilo povsem novo priporočeno študijsko gradivo, ki do tedaj ni bilo priporočeno.

## 5 Razprava

Rezultati naše raziskave potrjujejo, da je Centralna medicinska knjižnica doslej dokaj redno upoštevala študijski program matične ustanove in priporočila glede študijskega gradiva. Razpoložljivost študijskega gradiva v obeh analiziranih

študijskih letih je bila v povprečju bistveno višja kot ciljna pokritost, kar je smiselno. Najprej je namreč treba zagotoviti razpoložljivost vsega priporočenega študijskega gradiva, nato pa skušati zagotoviti še ustrezno pokritost.

Eden izmed možnih razlogov za manj kot 100-% razpoložljivost naslovov študijskega gradiva je, poleg finančnih omejitev, dejstvo, da Medicinska fakulteta Univerze v Ljubljani učne načrte s priporočenim študijskim gradivom objavi šele ob pričetku študijskega leta (jeseni), ko pa so sredstva Centralne medicinske knjižnice za nakup literature deloma ali celo večinoma že porabljeni. Razpoložljivost celotnega priporočenega študijskega gradiva za posamezno študijsko leto bi v knjižnici pravočasno oziroma z začetkom študijskega leta lahko zagotovili le ob dovolj zgodaj posredovanih podatkih o priporočenem študijskem gradivu. Podatki za naše analize so bili sicer zbrani ob koncu študijskih let, zaradi česar prej navedeni argument odpade, saj bi lahko manjkajoče študijsko gradivo nabavili v začetku koledarskega leta. Očitno je torej, da določenega deleža priporočenega študijskega gradiva Centralna medicinska knjižnica tudi ob koncu preučevanih študijskih let še ni dokupila ali pa postopek nabave in obdelave gradiva v času zbiranja podatkov še ni bil zaključen. Rezultati naših analiz so neposredno uporabni pri nabavi manjkajočega priporočenega študijskega gradiva, tovrstne analize pa je smiselno izvesti za vsakoletni pregled stanja študijskega gradiva.

Sklepamo, da gre vzroke za precej nizko ciljno pokritost prav tako iskati predvsem v financiranju, saj je Centralna medicinska knjižnica, tako kot druge knjižnice, omejena s finančnimi sredstvi, ki jih mora razporediti tako, da zagotavlja knjižnično gradivo za vsa področja medicine in vse obvezne predmete, dodatno pa tudi za podiplomske študije in raziskovalce. Slabo pokritost je mogoče v določeni meri pojasniti predvsem z izredno velikim številom študentov, ki naj bi pri več različnih predmetih uporabljali isti (temeljni in/ali pomožni) učbenik. V nekaterih primerih je tako, tudi ob rednem pregledovanju priporočil nosilcev predmetov, praktično neizvedljiva nabava tolikšnega števila izvodov, da bi bila dosežena ciljna pokritost. Centralna medicinska knjižnica bi tako na primer morala v najbolj ekstremnih primerih zagotavljati krepko čez 100 izvodov priporočenega naslova študijskega gradiva, kar je ob upoštevanju pogostih novih izdaj na področju medicine ter finančnih in tudi prostorskih omejitvah praktično neizvedljivo. Za takšne ekstremne primere bi bilo treba v okviru nabavne politike definirati drugačne, ločene ciljne pokritosti.

Nizka ciljna pokritost je na nekoliko drugačen način prikazana oziroma pojasnjena na slikah od 5 do 8. Razvidno je, da je bilo v preučevanih študijskih letih največ učbenikov na voljo v intervalu od nič do deset izvodov. Več izvodov učbenikov, ki zagotavljajo boljše oziroma ustrezno ciljno pokritost, je bilo na voljo za bistveno manj priporočenih učbenikov. Prav tako je iz naših rezultatov razvidno,

da je bilo število študentov, ki bi potencialno potrebovali določen naslov priporočenega študijskega gradiva, v obeh analiziranih študijskih letih dokaj veliko, v veliko primerih tudi več sto študentov. Potreba študentov po določenem naslovu priporočenega študijskega gradiva je bila torej relativno velika, zaradi česar pokritost ni mogla biti visoka. V primerih, kjer je isti (temeljni in/ali pomožni) učbenik priporočen pri več različnih predmetih in naj bi ga uporabljalo veliko število študentov, je nizka pokritost pričakovana oziroma do določene mere celo sprejemljiva.

Kljub navedenemu izpostavljamo, da smo pri naših analizah upoštevali vsako posamezno priporočilo določenega naslova študijskega gradiva, vendar nismo upoštevali, da lahko študentje isti naslov obenem uporabljajo pri več različnih predmetih oziroma pripravah na različne izpite v istem letniku, saj teh podatkov nimamo, sklepamo pa, da je to verjetno. Ob upoštevanju tega je skupno število študentov, ki bi dejansko »potrebovali« določen učbenik, realno najverjetneje (nekoliko) nižje. Naši rezultati pa kljub temu vendarle postavljajo okvir o številu študentov, ki naj bi po priporočilih nosilcev predmetov za študij uporabljali določeno študijsko gradivo. Tovrstni podatki so pri nabavni politiki lahko v pomoč za izračun dovoljšnjega števila enot za zagotovitev ustrezne pokritosti.

Na spremembe v razpoložljivosti in deleže ciljne pokritosti lahko vplivajo tudi prenove študijskih programov in posledično spremembe seznamov priporočenega študijskega gradiva. Tudi zato je ključno, da knjižnica sledi spremembam priporočil študijskega gradiva ter jih upošteva pri svoji nabavni politiki. Kot je mogoče sklepati iz naših rezultatov, je knjižnica po prvih zbranih podatkih leta 2017/2018 nekoliko dopolnila svojo zbirko manjkajočega študijskega gradiva, predvsem v primerih, kjer sprememb v priporočenih naslovih ni bilo, vendar pa povprečna razlika v razpoložljivosti kljub temu ni velika (le 5 % večja v študijskem letu 2022/2023).

Razloge za to lahko delno pripišemo tudi spremembam v učnih načrtih v preučevanih študijskih letih. Povprečno je bila okoli tretjina naslovov v študijskem letu 2022/2023 priporočena povsem na novo, vendarle pa v dveh tretjinah primerov do sprememb ni prišlo. Očitno je, da so nova priporočila v določeni meri bila upoštevana, saj je bila razpoložljivost v obeh preučevanih študijskih letih podobno visoka, ne pa tudi bistveno večja v letu 2022/2023, kar bi lahko pričakovali. Nekaj študijskega gradiva je bilo dokupljenega, vendar v veliki večini ne v zadostni količini, da bi bila dosežena bistveno večja razpoložljivost in predvsem delež ciljne pokritosti. V nekaterih primerih je na novo priporočeno študijsko gradivo (ki obenem po aktualnosti ne spada med najnovejše) celo že bilo na voljo v knjižnični zbirki Centralne medicinske knjižnice, vendar dotlej ni bilo uvrščeno med priporočeno gradivo, kar je prav tako pozitivno vplivalo na

razpoložljivost, ki torej ni bila izključno posledica nabave novega gradiva zaradi spremljanja sprememb v priporočilih. Na malenkost boljšo razpoložljivost gradiva letu 2022/23 je lahko vplivala tudi nabava gradiva v začetku leta 2023, za kar pa v statističnih podatkih o knjižnicah še ni bilo na voljo ustreznih podatkov in je zato še nismo mogli vključiti v raziskavo.

Omenimo naj, da je zaradi velikih potreb po zdravnikih število študentov na Medicinski fakulteti Univerze v Ljubljani vsako leto višje, saj se je število vpisnih mest s študijskim letom 2020/2021 začelo povečevati (skupno število razpisanih vpisnih mest v prvi letnik se je v študijskem letu 2017/2018 dvignilo z 200 na 255 v študijskem letu 2022/2023), kar posledično pomeni večje povpraševanje po študijskem gradivu. Obenem se je v obdobju med letoma 2019 in 2022 v Centralni medicinski knjižnici celo večkrat zamenjalo vodstvo knjižnice, kar je prav tako vplivalo na izvajanje nabavne politike.

Za vpogled v finančni aspekt nakupa študijskega gradiva med letoma 2017 in 2022 smo preučili statistične podatke v poročilih Statistični podatki o knjižnicah med letoma 2017 in 2022. Med letoma 2017 in 2019 so knjižnice poročale celotne odhodke za nakup gradiva ter odhodke za nakup elektronskih virov. Razliko torej predstavljajo sredstva za nakup gradiva v drugi, fizični obliki, pri čemer v Centralni medicinski knjižnici v to rubriko v veliki večini spadajo učbeniki v tiskani obliki in revije v tiskani obliki (delež kupljenih knjig, ki niso učbeniki, je bil v omenjenih letih zanemarljiv). Ker pri nakupu tiskanih revij v omenjenih letih ni bilo bistvenih sprememb, smo privzeli, da preostala sredstva za vire, ki niso elektronski, posredno prikazujejo sredstva za nakup učbenikov v tiskani obliki. Od leta 2020 dalje so knjižnice poročale višino sredstev za nakup gradiva na fizičnih nosilcih, kar ustrezno prikazuje vire, ki niso elektronski, in v primeru Centralne medicinske knjižnice skoraj v celoti vključujejo samo tiskano gradivo.

Pregled omenjenih statističnih podatkov kaže, da je Centralna medicinska knjižnica za nabavo gradiva na fizičnih nosilcih oziroma gradiva, ki ni v elektronski obliki, med letoma 2017 in 2019 namenila bistveno več finančnih sredstev kot v letih 2020 in 2021. Razlike med letom 2018, ko je Centralna medicinska knjižnica za te namene porabila največ sredstev, in letom 2020, ko jih je porabila najmanj, so bile skoraj 250-kratne. Prihodki knjižnice so bili v preučevanih letih primerljivi, torej razlog za drastično manjši prirast knjig (posledično učbenikov) v letih 2020 in 2021 ne more biti pomanjkanje finančnih sredstev. Delno bi upad nabavljenih knjig lahko pojasnilo kovidno obdobje, ki je s splošnim zaprtjem v letu 2020 močno vplivalo tudi na visokošolske knjižnice, vendar pa zaprtja zaradi epidemije niso preprečevala nabave in fizične dostave študijskega gradiva v Centralno medicinsko knjižnico niti ni knjižnica v tem letu sredstev za nakup gradiva v tiskani obliki uporabila izključno za dostop do novih elektronskih virov.

Tovrstna odsotnost pridobivanja večje količine fizičnega študijskega gradiva z nakupom, ki je kljub poročanemu dvigu sredstev, namenjenih za nabavo gradiva na fizičnih nosilcih, opazna tudi v letu 2022, je prav tako zagotovo vplivala na razpoložljivost in predvsem pokritost v študijskem letu 2022/2023.

## 6 Zaključek

Menimo, da je smiselno analize razpoložljivosti in (ciljne) pokritosti študijskega gradiva opraviti enkrat letno in nabavno politiko oblikovati skladno z rezultati, pri čemer je ustrezni delež pokritosti in razpoložljivost na dolgi rok mogoče zagotavljati le v primeru odsotnosti velikih in pogostih sprememb v priporočilih nosilcev predmetov, saj nabavna politika ni enkraten postopek, temveč skrbno načrtovan in dolgotrajen proces izgradnje kakovostne knjižnične zbirke. Centralna medicinska knjižnica lahko le s sistematičnim sprotnim pregledovanjem učnih načrtov za obvezne predmete na študijskem programu Medicina in študijskem programu Dentalna medicina ter pregledovanjem knjižnične zbirke v svojem knjižničnem katalogu pridobi podatke o razpoložljivosti naslovov priporočenega študijskega gradiva ter pokritosti, s čimer lahko glede zadovoljevanja potreb študentov še boljše izvaja svojo nabavno politiko ter tako uresničuje ta del svojega poslanstva in ciljev. Razpoložljivost in spremljanje deleža ciljne pokritost priporočenega gradiva je kot del letnih seznamov priporočenega študijskega gradiva v skladu s priporočili nosilcev predmetov in učnimi načrti smiselno uvrstiti med merila, ki jih visokošolska knjižnica upošteva pri svoji nabavni politiki oziroma jih vključiti v dokument o nabavni politiki knjižnice, pri čemer pa je treba posebej opredeliti tudi izstopajoče primere naslovov priporočenega študijskega gradiva, ki jih potrebuje zelo veliko število študentov. Dodatno je prav tako smiselno preverjati učinkovitost pri razporejanju in izrabi vložnih virov knjižnice z ustreznimi kazalniki uspešnosti, ki jih priporočajo tudi Strokovni standardi in priporočila za visokošolske knjižnice (za obdobje od 1. junija 2021 do 31. maja 2030) (2021).

## Zahvala

Za pomoč pri matematični obdelavi podatkov se zahvaljujemo Maji Ulčnik, univ. dipl. mat.

## Navedeni viri

Biblarz, D., Tarin, M.-J., Vickery, J. in Bakker, T. (2001). *Guidelines for a collection development policy using the conspectus model*. International Federation of Library Associations and Institutions (IFLA). <https://www.ifla.org/files/assets/acquisition-collection-development/publications/gcdp-en.pdf>

Brodsky, M. (2017). Understanding data literacy requirements for assignments: a business school syllabus study. *International Journal of Librarianship*, 2(1), 3–15. <https://doi.org/10.23974/ijol.2017.vol2.1.25>

Clayton, P. in Gorman, G. E. (2007). *Managing information resources in libraries: collection management in theory and practice*. Facet Publishing.

*Definicije statističnih spremenljivk 2022*. (2023). Narodna in univerzitetna knjižnica, BibSiSt online. [https://bibsist.nuk.uni-lj.si/assets/files/definicije\\_2022.pdf](https://bibsist.nuk.uni-lj.si/assets/files/definicije_2022.pdf)

Dewald, N. H. (2003). Anticipating library use by business students: the uses of a syllabus study. *Research Strategies*, 19(1), 33–45. <https://doi.org/10.1016/j.resstr.2003.09.003>

Douglas, C. S. (2011). Revising a collection development policy in a rapidly changing environment. *Journal of Electronic Resources in Medical Libraries*, 8(1), 15–21. <https://doi.org/10.1080/15424065.2011.551487>

Haynes, C. C. (2011). Collection planning management. V M. Bandy in R. F. Dudden (ur.), *The Medical Library Association guide to managing health care libraries* (str. 135–155). Neal-Schuman Publishers, Inc.

Kodrič - Dačić, E. (2007). Uvod v izgradnjo knjižničnih zbirk. *Knjižnica*, 51(1), 89–112.

Maybee, C., Carlson, J., Slobodnik, M., Chapman, B. (2015). »It's in the Syllabus«: identifying information literacy and data information literacy opportunities using a grounded theory approach. *The Journal of Academic Librarianship*, 41(4), 369–376. <https://doi.org/10.1016/j.acalib.2015.05.009>

Phillips, H. E. (2014). Health sciences libraries. V M. S. Wood (ur.), *Health sciences librarianship* (str. 87–115). Rowman & Littlefield.

*Poslovník o splošnih pogojih poslovanja Centralne medicinske knjižnice Univerze v Ljubljani Medicinske fakultete*. (2017). Univerza v Ljubljani, Medicinska fakulteta. <https://www.mf.uni-lj.si/o-fakulteti/centralna-medicinska-knjiznica/o-knjiznici/knjiznicni-red/po-slovník-cmk>

Pravilnik o pogojih za izvajanje knjižnične javne službe. (2023). *Uradni list RS*, (28/23).

Rampih, S. (2010). *Nabavna politika v splošnih knjižnicah*. Zveza bibliotekarskih društev Slovenije.

*Statistični podatki o knjižnicah*. (2017). Narodna in univerzitetna knjižnica, BibSiSt online. [https://bibsist.nuk.uni-lj.si/assets/files/statistika/podatki/2017\\_VS\\_knjiznice\\_v\\_ste-vilkah.xlsx](https://bibsist.nuk.uni-lj.si/assets/files/statistika/podatki/2017_VS_knjiznice_v_ste-vilkah.xlsx)

*Statistični podatki o knjižnicah*. (2018). Narodna in univerzitetna knjižnica, BibSiSt online. [https://bibsist.nuk.uni-lj.si/assets/files/statistika/podatki/2018\\_VS\\_knjiznice\\_v\\_ste-vilkah.xlsx](https://bibsist.nuk.uni-lj.si/assets/files/statistika/podatki/2018_VS_knjiznice_v_ste-vilkah.xlsx)



*Statistični podatki o knjižnicah.* (2019). Narodna in univerzitetna knjižnica, BibSiSt online. [https://bibsist.nuk.uni-lj.si/assets/files/statistika/podatki/2019\\_VS\\_knjiznice\\_v\\_stevilkah.xlsx](https://bibsist.nuk.uni-lj.si/assets/files/statistika/podatki/2019_VS_knjiznice_v_stevilkah.xlsx)

*Statistični podatki o knjižnicah.* (2020). Narodna in univerzitetna knjižnica, BibSiSt online. [https://bibsist.nuk.uni-lj.si/assets/files/statistika/podatki/2020\\_VS\\_knjiznice\\_v\\_stevilkah.xlsx](https://bibsist.nuk.uni-lj.si/assets/files/statistika/podatki/2020_VS_knjiznice_v_stevilkah.xlsx)

*Statistični podatki o knjižnicah.* (2021). Narodna in univerzitetna knjižnica, BibSiSt online. [https://bibsist.nuk.uni-lj.si/assets/files/statistika/podatki/2021\\_VS\\_knjiznice\\_v\\_stevilkah.xlsx](https://bibsist.nuk.uni-lj.si/assets/files/statistika/podatki/2021_VS_knjiznice_v_stevilkah.xlsx)

*Statistični podatki o knjižnicah.* (2022). Narodna in univerzitetna knjižnica, BibSiSt online. [https://bibsist.si/datoteke/podatki/podatki/2022\\_VS\\_podatki.xlsx](https://bibsist.si/datoteke/podatki/podatki/2022_VS_podatki.xlsx)

*Strokovni standardi in priporočila za visokošolske knjižnice: (za obdobje od 1. junija 2021 do 31. maja 2030).* (2021). Nacionalni svet za knjižnično dejavnost.

Zakon o knjižničarstvu (ZKnj-1). (2001). *Uradni list RS*, (87/01, 96/02, 92/15).

---

**dr. Ajda Ulčnik, univ. dipl. bioteh.**

Mestna knjižnica Ljubljana, Kersnikova 2, 1000 Ljubljana  
e-pošta: [ajda.ulcnik@mklj.si](mailto:ajda.ulcnik@mklj.si)

**Vesna Cafuta, univ. dipl. biol.**

Univerza v Ljubljani, Medicinska fakulteta, Vrazov trg 2, 1000 Ljubljana  
e-pošta: [vesna.cafuta@mf.uni-lj.si](mailto:vesna.cafuta@mf.uni-lj.si)