

LETO XIII. ŠTEV. 11a

ŽALEC, 20. XI. 1958

IZDAJA KMETIJSKA PROIZVAJALNA POSLOVNA ZVEZA V ŽALCU



Prizor z voliŝa kmetijske zadruge Vinska gora pri Velenju, 16. XI. 1958.



»Kadar se naključju, temu razvajanemu spremljevalcu gibanja, zaŝoče, mimogrede naprti kakemu neznatnemu zemljepisnemu pojmu čast postati zgodovinski pojem. Tako so iz komaj znane tesni na meji Tesalije v luči zgodovine zablestele Termopile. Popolnoma povprečna vas v bližini Bruslja je čez noč postala Waterloo. In zares malo znana rečica med južnobosenskim masivi, sestra Pive in Tare, je v pozni pomladi 1943 zaživela v četrto razsežnost: ta skromna voda je takrat prenehala biti Sutjeska, zgolj ena številnih Drininih bistrice, ona je takrat postala SUTJESKA, ozko grlo revolucije jugoslovanskih narodov, pojem zavestnega junaštva in žrtvovanja, pojem zmage človečanske misli nad materialno premočjo.

SUTJESKA je bila hkrati vzrok in posledica revolucionarnega zorenja jugoslovanskih množic, vprašanje in hkrati odgovor o možnosti popolne samozataje človeškega individuuma, ki ga je nahranila in prevzela globoko etična kolektivna ideja!«

(Iz knjige Zvonimira Kržiŝnika: »SUTJESKA«)

Savinjski hmeljarji! Smo sredi med svečanimi proslavami obletnic veličastnih prelomnih dogodkov iz domala po vsem svetu znane in slavne nedavne zgodovine jugoslovanskih narodov: 15. obletnica SUTJESKE, 15. obletnica rojstva Nove Jugoslavije, 29. XI. 1943, 40. obletnica ustanovitve KPS!

Ali ne ponuja taisto naključje sicer neznatnemu, v državnem merilu, zemljepisnemu pojmu Savinjska dolina čast postati zgodovinski pojem v naši kmetijski proizvodnji, enako kot pred 15 leti Sutjeski? Resda je primerjava smela, primerjava malega z velikim, vendar v razmislek jo ključje v teh dneh — naključje! SAVINJSKA DOLINA — nova, blesteča zmaga kmetijske zadružne misli!

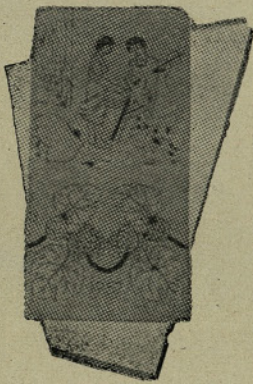


**NAJ ŽIVI 29. NOVEMBER,
ROJSTVO NOVE JUGOSLAVIJE!**

Po odločitvi

Minulo nedeljo, 16. novembra 1958, so si med drugimi kmetijskimi zadrudniki tudi hmeljarji celjskega okraja prvič v zgodovini našega kmetijskega zadrudništva po svobodnem preudarku in iz svojih vrst izbrali **zadrudne svete**, ki bodo odslej temeljni organ v upravljanju kmetijske proizvodnje na svojem področju.

Ne da bi nadrobneje ponavljali naloge in pomen novih zadrudnih svetov, ker smo se s tem seznanili že v predvolilnih dneh, pa vendarle menimo, da ne bo napak, če se mimo drugih obveščevalcev javnosti, radija in časopisja, tudi v »Hmeljarju« malo dlje pomudimo ob pregledu in oceni te vsekakor prelomne odločitve! S pripombo seveda, da se bomo večji del zadrževali le znotraj področja ObLO Žalec, osredka slovenskega hmeljarstva.



Čelni pogled
na Hmeljarski dom
v Preboldu.

Najprej številke! Minulo nedeljo je spregovorilo 3.986 članov in članic kmetijskih zadrug: Žalec, Petrovče, Gotovlje, Šempeter v Sav. dolini, Polzela, Braslovče, Trnava, Prebold, Šešče, Griže, Vinska gora, Galicija, Ponikva pri Žalcu, Vransko, Tabor in Gomilsko. Upravičenih volivcev je na področju naštetih kmetijskih zadrug bilo 4.455! Preračun na odstotek pokaže, da je glasovalo 89,5% vseh volilnih upravičencev.

Še o tistih, ki niso volili! Upravičeno onemogočenih (službena zadržanost, bolezen težje narave itd.) je bilo 156, neupravičeno je izostalo 313 volivcev, neveljavnih pa je bilo 29 glasovnic.

Kaj nam že na prvo oko povedo te številke? Kaj moremo z njih razbrati? Kar smelo pribijmo! Minulo nedeljo, 16. XI. 1958, je pri volitvah v nove zadrudne svete spregovorila štiripetinska večina, ki je po vseh veljavnih merilih v civiliziranem svetu upravičena, da odloča za celoto! Da! Štiripetinska večina sme odločati tudi za tiste, ki se sami ne morejo ali nočejo javno odločiti!

Nova Jugoslavija napreduje nenehno in v urejenih vrstah. Kdor koli ne zmore ali noče vskladiti svojega koraka s strunnim pohodom vse naše skupnosti, je neusmiljeno obsojen na bedno propast. Zakon družbenega razvoja ne more upoštevati slabičev in omahljivcev, pa tudi ne tistih, ki trmasto vztrajajo v nevednosti! Strog zakon razvoja — vendar zakon!

Vsekakor bo prav, da v »Hmeljarju«, glasilo Kmetijske proizvodjalne poslovne zveze Žalec, združenju zgoraj naštetih kmetijskih zadrug, objavimo izid posebnega nagradnega razpisa. Upravni odbor Kmetijske proizvodjalne poslovne zveze Žalec je namreč sklenil nagraditi **najboljše** med **dobrimi**! Glavna merila za to-

kratno razvrstitev so bila: priprava na prelomno odločitev minulo nedeljo, 16. XI. 1958, v kar je šteti med drugim tudi temeljito razlago kmetijskega perspektivnega plana in plana področne kmetijske zadruge, stopnja priprav polletnih občnih zborov kmetijskih zadrug, izvedba teh občnih zborov, delo aktivov mladih zadrudnikov, sodelovanje žena-zadrudnic, uspešnost področnega aktiva SZDL, sprejem novih članov v množične organizacije itd.; o razvrstitvi je odločal tudi značaj področja sleherne kmetijske zadruge, njegova razsežnost, število in oddaljenost volišč, hribovitost področja, komunikacije itd.; za tem še hitrost zaključka, to je ura, ko je bilo moč ugotoviti končni uspeh, in seveda velikost odstotka udeležbe volilnih upravičencev!

Glede na ta merila je posebna komisija odločila, da gre vse priznanje volivcem na področjih teh-le kmetijskih zadrug:

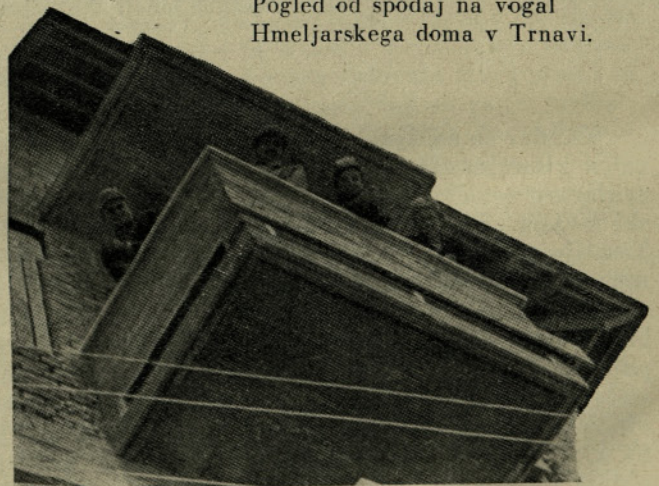
I. Prebold, II. Galicija, III. Šešče, IV. Ponikva pri Žalcu, V. Šmartno ob Paki in VI. Trnava.

Poudarjamo, da so se odlikovali predvsem volivci naštetih kmetijskih zadrug, da pa so mimo njih zaslužili javno priznanje za svojo odločnost domala povsod!

Zavoljo popolnosti poročanja moramo omeniti nekaj primerov, ki kvarijo siceršnjo odlično zadrudno zavest hmeljarjev-zadrudnikov! Tako so na primer v Taboru povsem odrekli predvolilni razlagalci nalog novih zadrudnih svetov! Prav za to področje bo treba ponoviti nalogo, ki jo je tako nedvoumno orisal sekretar OK ZKS Celje, tov. Fr. Simonič, na prvem zborovanju v novem Domu v Žalcu, 30. oktobra 1958:

»Naša nespremenljiva in neodložljiva dolžnost je, da prosvetimo tudi najbolj oddaljen zaselek! Tudi kmetovalec vrh Šentandraža, Reke, Planine nad Taborom, skratka v poslednjem kotičku našega področja, mora spoznati, da se z uvajanjem, oziroma poglobljanjem socialističnih odnosov v kmetijski proizvodnji borimo za dvig življenjskega standarda in kulturne ravni naše doslej zelo zaostale vasi!«

Pogled od spodaj na vogal
Hmeljarskega doma v Trnavi.



Da, prav izpolnitev te naloge so zamudili poklicani razlagalci družbenega razvoja na področju kmetijske zadruge Tabor v dneh pred volitvami! To zamudo bo treba neodložljivo nadomestiti! Pri tem tvegamo trditev, da to ne bo pretežavna naloga, kajti kmetovalci-zadrudniki v Taboru so doslej bili odlični

v proizvodnji in enako tudi vselej v odločilnih trenutkih napredni! Spodrseljaj minulo nedeljo je le spodrseljaj!

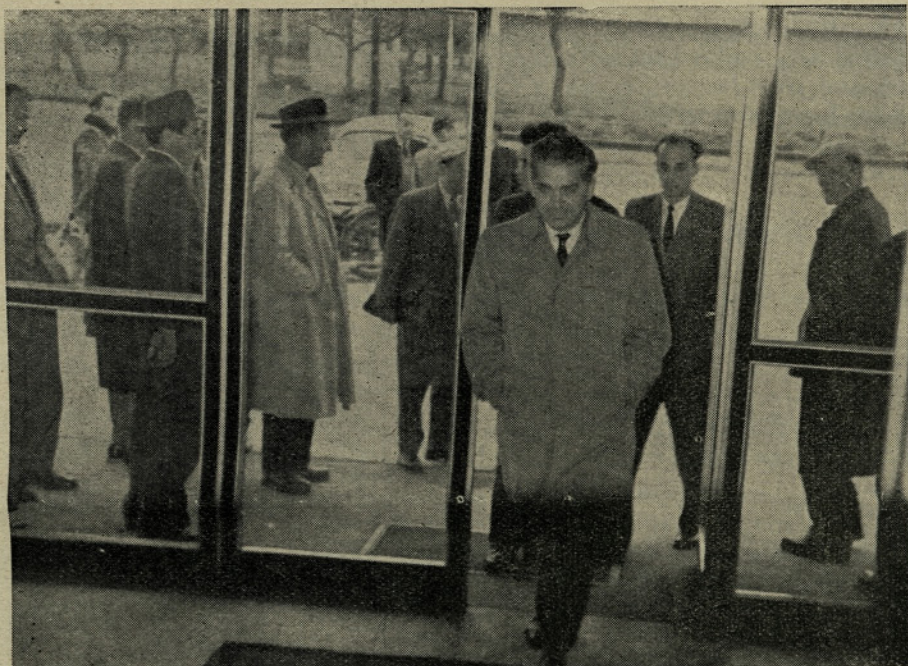
Pa Letuš? Nejevolja zaradi nedavne priključitve bivše KZ Letuš k sosednji KZ Braslovče? Zelo verjetno! Ali pa je ta nejevolja tudi upravičena? Nikakor ne! Na dveh polletnih občnih zborih so sami zase ugo-



Zgoraj: Skupina zborovalcev med pomenkom pred veliko dverano.

I. ZBOROVANJE V OSREDNJI UPRAVNI ZGRADBI SAVINJSKIH HMELJARJEV-ZADRUŽNIKOV V ŽALCU, 30. X. 1958.

Desno: Prihod okrajnih predstavnikov ljudske oblasti in množičnih organizacij v Žalec.



Spodaj: Pogled na del zborovalcev.



tovili, da samostojnosti niso kos! Z izjemo edinega člana so vsi glasovali za priključitev! Torej? Stran s krajevno samoljubnostjo! Po svobodni odločitvi je rešitev le v delu!

In, zdaj še Podlog! Kar povejmo: zavestno in organizirano odrekanje odločanja na volitvah! Delo krajevnega veljaka! Prav zanj in za tiste, ki so mu nasledli, velja zgoraj naveden strog in neusmiljen zakon razvoja sleherne organizirane družbe!

Toliko v zapis zgodovini kmetijskega združenstva na hmeljarskem področju celjskega okraja! Objektivno poročanje je zahtevalo objavo tudi tistih nevšečnih primerov, kjer je neogibno treba odstraniti vzroke. Zavoljo nemotene prihodnosti!

Po odločitvi velike večine pa morajo izbrani člani novih združnih svetov takoj z delom dokazati, da so si zaupanje tudi zaslužili. Že v prvih prihodnjih 15 dneh je treba iz svojih vrst izvoliti predsednike in nove upravne odbore! Spet naj obvelja merilo pri odločanju: **od najboljših najboljše!** To je zahteva temeljnega upravnega organa v kmetijski zadrugi, združnega sveta! Za napotek! Pri izbiranju je kajpak prav upoštevati veljavo, življenjsko izkušnost in starost, vendar pa kaže pri vsem tem poklicati v odločujoče vrste zlasti mlade moči in žene-zadružnice! Le tako sestavljeni združni sveti bodo zmogli naloge, ki jih jim je zaupala večina na volitvah minulo nedeljo!

»Hmeljar« je v svoji zadnji številki, ki je izšla pred volitvami, objavil glavna načela in način nove oblike v proizvodnji hmelja na področju Kmetijske proizvodjalne poslovne zveze Žalec. Začetek novega proizvodnega leta, 1958/1959, pa zahteva **takojšnjo** sestavo načrta. Podlaga za sestavo proizvodnega plana za vse področje so proizvodni načrti posameznih proizvajalcev hmelja, oziroma pogodbe o sodelovanju v proizvodnji hmelja, ki jih bodo sklenile kmetijske zadruge s pridelovalci hmelja na svojem področju. Obrazce teh pogodb je založila Kmetijska proizvodjalna poslovna zveza Žalec za vse svoje članice-kmetijske zadruge in jih bo razposlala v nekaj dneh.

Z željo, da bi se prav sleherni hmeljarski na našem področju seznanil z nadrobnostmi, z obliko in s posameznimi členi pogodbe o sodelovanju v proizvodnji hmelja za leto 1959, ki jo namerava skleniti s svojo kmetijsko zadrugo, objavljamo na naslednjih straneh obrazec, ki pa smo vanj že vnesli določen primer! Po tem primeru naj sleherni proizvajalec hmelja izbere in pripravi vse podatke, ki jih bo potreboval pri sestavi in podpisu svoje pogodbe s področno kmetijsko zadrugo! V kolikor pa bodo še nejasnosti, bo moč dobiti ustrezno razlago v upravi področne kmetijske zadruge!

Primer pogodbe o sodelovanju med kmetijsko zadrugo in proizvajalcem v proizvodnji hmelja

Pogodba

O SODELOVANJU V PROIZVODNJI HMELJA ZA LETO 1959

ki sta jo sklenila Kmetijska zadruga z o. j. v *Petcovčah*
 (v nadaljnem besedilu »kmetijska zadruga«) in
 proizvajalec *Žagoričnik Jože* iz *Levca št. 15*
 (v nadaljnem besedilu »proizvajalec«), kakor sledi:

Čl. 1

Kmetijska zadruga in proizvajalec se sporazumeta, da bosta skupno, kot je v tej pogodbi navedeno, pridelovala hmelj na vseh tistih površinah, ki so že zasajene s hmeljem (stari in 2. letni nasadi), in na novih površinah (novi nasadi), ki so last proizvajalca, z namenom doseči večji hektarski in kvalitetnejši pridelek hmelja.

Čl. 2

V smislu čl. 1. se bo skupno prideloval hmelj na naslednjih površinah:

stari nasadi	skupaj	<i>-50</i>	ha
2.-letni nasadi	skupaj	<i>-40</i>	ha
novi nasadi	skupaj	<i>-30</i>	ha
<u>Vse skupaj</u>			<i>1.20</i> ha

Ob normalnih letnih pogojih se bo na zgoraj navedenih površinah pridelalo predvidoma v letu 1959

1.004 kg suhega hmelja.

Podobna razčlenitev površin, zasajenih s hmeljem (po vrstah nasadov) s planiranimi donosi in proizvodnjo, je prikazana na posebnem priloženem obrazcu »Pregled površin in planiranega pridelka hmelja v letu 1959«, ki je sestavni del te pogodbe.

Čl. 3

Kmetijska zadruga se obvezuje:

a) da bo preskrbela in dodelila, proizvajalec pa da bo po navodilih kmetijske zadruge in Inštituta uporabil — na 1 kg pridelanega suhega hmelja spodaj navedene količine umetnih gnojil:

60 dkg apneno amonijskega solitra
 40 ali 50 dkg Thomasove žindre in
 40 ali 30 dkg kalijeve soli.

Glede na planirani pridelek hmelja zahtevajo proizvajalčeva hmeljišča skupaj naslednje količine umetnih gnojil:

602 kg apneno amonijskega solitra,
402 kg Thomasove žindre in
402 kg kalijeve soli

V kolikor bi proizvajalec pridelal manjšo količino hmelja od planirane, se obvezuje plačati kmetijski zadrugi po njeni prodajni ceni razliko med količinami pripadajočih in količinami stvarno dodeljenih mu umetnih gnojil. Kmetijska zadruga pa se obvezuje, da bo v primeru večjega pridelka hmelja, kot je predviden v pogodbi, dodelila proizvajalcu razliko med količinami pripadajočih in količinami stvarno dodeljenih mu umetnih gnojil.

b) Da bo

na 1.10 ha hmeljišč

proizvajalca vršila zaščitno službo, to se pravi, da bo s svojimi zaščitnimi sredstvi in traktorji ter s svojo delovno silo opravila škropljenje nasadov. Proizvajalec pa se obveže, da bo pri zaščiti svojih hmeljskih nasadov sodeloval kot dober gospodar, kar pomeni, da bo kmetijsko zadrugo pravočasno obveščal o vseh napadih škodljivcev in boleznih na hmelj, kakor tudi, da bo sodeloval in nadzoroval škropljenje hmelja s strani kmetijske zadruge.

Za primer, kjer hmeljišča proizvajalca niso primerna za traktorsko škropljenje (n. pr. zaradi pre-majhnih razdalj med vrstami), pa se proizvajalec zaveže, da bo po naročilu kmetijske zadruge izvršil

na -10 ha hmeljišč

škropljenje z zadružno motorno škropilnico in z lastno vprego ter s svojo delovno silo. Za to opravljeno delo poveča kmetijska zadruga proizvajalcu udeležbo pri odkupni ceni hmelja za vsak kg oddanega suhega hmelja s teh površin

za din 13.—

(od tega din 5 za pripravo škropiva in din 8 za škropljenje).

Kmetijska zadruga se obvezuje v tem primeru dostaviti proizvajalcu pravočasno na razpolago zaščitna sredstva in motorno škropilnico (brez strojnika) ter si pridržuje pravico z Inštitutom nadzorovati škropljenje hmelja po proizvajalcu. V kolikor zahteva proizvajalec poleg škropilnice še strojnika, ga je dolžan plačati in sicer po tarifni postavki z vsemi pripadajočimi prispevki, na osnovi strojnikove delovne pogodbe s kmetijsko zadrugo. V primeru, da kmetijska zadruga ne more zaupati proizvajalcu motorne škropilnice, obvezno upravlja z zadružno škropilnico strojnik kmetijske zadruge za račun proizvajalca. V obeh primerih izstavi kmetijska zadruga proizvajalcu račun.

c) Da bo izvršila strojna dela v hmeljiščih (razoravanje, dovoz in zaoravanje hlevskega gnoja, 4-krat kultiviranje, 3-krat brananje in 1-krat osipavanje), oziroma na ostalih kulturah proizvajalca, v kolikor hmeljišča niso primerna za strojno obdelavo, s tem, da kmetijska zadruga sodeluje pri proizvodnji hmelja na vsakih 100 kg oddanega suhega hmelja

s 6,50 traktorskimi urami

ali skupno glede na predvideni pridelek hmelja v letu 1959

s 65 traktorskimi urami.

V kolikor bi proizvajalec pridelal manjšo količino hmelja od planirane, se obvezuje plačati kmetijski zadrugi po ekonomski ceni preveč porabljene traktorske ure; v primeru, da bi proizvajalec pridelal več hmelja, kot je predvideno v pogodbi, pa se kmetijska zadruga obvezuje, da bo proizvajalcu dodelila še razliko med številom porabljenih in številom pripadajočih traktorskih ur.

V izjemnih primerih, kjer hmeljišča in ostale površine proizvajalca niso primerna za strojno obdelavo zaradi izrazito hribovite lege teh površin, se proizvajalec obvezuje, da bo izvršil vsa vprežna dela v hmeljiščih (navedenih pod točko c) 1. odstavek) z lastno vprego in s svojo delovno silo. Za to opravljeno delo poveča kmetijska zadruga proizvajalcu udeležbo pri odkupni ceni hmelja za vsak kg oddanega suhega hmelja

za 1. razred po din -

za 2. razred po din -

za 3. razred po din -

za 4. razred po din -

d) Da bo kot dober gospodar dodelila proizvajalcu — lastniku hmeljišča, ki je še opremljeno s hmeljevki, za vzdrževanje nasada potrebno število hmeljev v mejah svojih razpoložljivih zalog. Kmetijska zadruga bo dodelila hmeljevke proizvajalcu v kolikor bo zamena starih in obrabljenih hmeljev z novimi neogibna.

Za nasade, ki so opremljeni z žičnicami, preskrbi in dodeli kmetijska zadruga žico za vodila in kaveljčke in sicer za vsakih 100 sadik

5,00 kg žice za vodila (1,2 mm) in
0,35 kg žice za kaveljčke,

kar znaša skupaj za opremo proizvajalčevih žičnih nasadov

84 kg žice za vodila in6 kg žice za kaveljčke.

e) Da bo proizvajalcu posušila na zadružni sušilnici, v kolikor sam proizvajalec tega ne zmore.

900 škafov svežega hmelja ali

500 kg hmelja v suhem stanju

po ceni din 50 za 1 kg posušenega hmelja, oziroma po ceni din 44 v kolikor ga proizvajalec pri sebi vskladišči in sam zavaruje proti požaru.

f) Da bo zavarovala pri DOZ ves pridelek hmelja po toči za povprečno odkupno ceno din 670, ki je enaka udeležbi proizvajalca v povprečni odkupni ceni v znesku 380 din in udeležbi kmetijske zadruge v povprečni odkupni ceni v znesku 290 din.

Kmetijska zadruga in proizvajalec se sporazumeta, da si bosta povračilo za nastalo škodo po toči razdelila v sorazmerju z udeležbo v povprečni odkupni ceni posameznega pogodbenika, tako, da odpade od celotnega zneska za povračilo škode na proizvajalca 56,70% in na kmetijsko zadrugo 43,30%.

g) Da bo uničevala divji hmelj na zemljiščih splošnega ljudskega premoženja na svojem območju, razen zemljišč družbenih kmetijskih posestev.

h) Da bo sodelovala s proizvajalcem, po predhodnem sporazumu in za račun poslovne zveze pri napravi novih nasadov z naslednjimi sredstvi:

1.000 kg Thomasove žindre v vrednosti	17.000 din
traktorska dela v vrednosti	45.000 din
<u>torej v materialu in uslugah z</u>	<u>62.000 din</u>

in pri zgraditvi žičnic z naslednjimi sredstvi:

2.100 kg žice v vrednosti	273.000 din
traktorska dela v vrednosti	25.000 din
<u>torej v materialu in uslugah z</u>	<u>298.000 din</u>
ter pri nabavi drogov in postavljanju žičnice z	140.000 din
<u>torej z</u>	<u>438.000 din</u>
ali v skupnem znesku z	500.000 din

za 1 ha novega nasada z žičnico.

Ker pa namerava proizvajalec v skladu z novo odredbo OLO Celje o pogojih zasaditve novih površin s hmeljem napraviti

-30 ha novega nasada

in opremiti z žičnicami

-40 ha drugo-letnih nasadov in

- ha starih nasadov,

se obvezuje kmetijska zadruga, da bo v skladu z določilom čl. 3, točke b) vložila v nove nasade:

300 kg Thomasove žindre v vrednosti	5.100
in traktorskih del v vrednosti	13.500
<u>Skupaj din</u>	<u>18.600</u>

in v napravo žičnic

840 kg žice v vrednosti	109.200
traktorskih del v vrednosti	10.000
in za nabavo drogov in postavljanje žičnic	56.000
<u>Skupaj din</u>	<u>175.200</u>

Po zgraditvi se žičnice oz. novi nasadi v sporazumu s poslovno zvezo prenesejo med osnovna sredstva kmetijske zadruge v vrednosti tistega dela, ki ga je v te žičnice oz. nasade investirala zadružna organizacija.

Glede na nove nasade hmelja in zgraditev žičnic velja ta del pogodbe toliko, kolikor je tej pogodbi priložena pritrditvev občinske komisije, da je ta investicija v skladu z odredbo OLO Celje.

Vse doslej sklenjene pogodbe se morajo vskladiti s to pogodbo.

Čl. 4

Proizvajalec se obvezuje:

a) Da se bo pri proizvodnji hmelja v celoti ravnal po navodilih in smernicah kmetijske zadruge in Inštituta oz. njenih strokovnih in pospeševalnih služb.

b) Da bo preskrbel in dodelil za proizvodnjo hmelja potrebno količino hlevskega gnoja, toda najmanj vsako drugo leto po 30.000 kg gnoja za 1 ha hmelja.

c) Da bo izvršil z lastno vprego vsa tista vprežna dela v hmeljiščih, ki se s stroji ne morejo opravljati, oziroma da bo s svojo vprego izvršil vsa druga dela, v kolikor se zaradi neprimernih nasadov (zaradi premajhne razdalje med vrstami in hribovitega terena) ne morejo izvršiti z združeno mehanizacijo.

d) Da bo izvršil vsa ročna dela v svojih hmeljiščih vestno in strokovno.

e) Da bo ves pridelek hmelja pravočasno obral in posušil ter ga pravilno vskladiščil in zavaroval proti požaru.

f) Da bo v skladu z veljavnimi predpisi uničeval divji hmelj na svojem posestvu.

Nasploh se proizvajalec obvezuje, da bo vsa opravila, ki jih zahteva proizvodnja hmelja, opravljal kot dober gospodar, kar pomeni, da bo uporabil vse svoje moči in sposobnosti za dvig hektarskega pridelka in izboljšanje kvalitete hmelja.

Čl. 5

Kmetijska zadruga se obvezuje, da bo, po svobodnem preudarku upravnega odbora, izplačala proizvajalcu za vloženo delo v hmeljiščih akontacijo do 50% vrednosti vloženga dela, računajoč opravljeno delovno uro po din 78.

Kmetijska zadruga se obvezuje, da bo izplačala proizvajalcu vsa denarna sredstva, ki jih potrebuje za izplačilo obiralcem hmelja.

Kmetijska zadruga se obvezuje, da bo izplačala proizvajalcu za nabavo premoga za sušenje hmelja akontacijo v znesku din 8 za kg suhega hmelja, kolikor ga bo predvidoma proizvajalec posušil na lastni sušilnici.

Čl. 6

Kmetijska zadruga se obvezuje, da bo prevzela, proizvajalec pa da bo predal ves pridelek hmelja kmetijski zadrugi po naslednjih odkupnih cenah:

1. razred	420 din
2. razred	400 din
3. razred	280 din
4. razred	160 din

Mimo tega se zadruga obvezuje, da bo, v primeru dosežene višje cene pri realizaciji prodaje hmelja, izplačala proizvajalcu del ustvarjenega dohodka po naslednji lestvici:

Realizirana prodajna cena za 1 kg	1. razred	2. razred
1.400—1.600 din	30 din	20 din
1.601—1.800 din	40 din	30 din
nad 1.801 din	50 din	40 din

Čl. 7

Kmetijska zadruga se obvezuje izplačati proizvajalcu prevzeti hmelj po odbitku njemu izplačanih akontacij, navedenih v čl. 5 te pogodbe, v roku 30 dni po prevzemu hmelja.

Čl. 8

Kadar bi donos hmelja zaradi višje sile bil bistveno izpod povprečja zadnjih treh let, se stvar lahko predloži zaradi ureditve medsebojnih obveznosti posebni tri-članski občinski strokovni komisiji v reševanje.

Čl. 9

Ta pogodba velja tudi za pravne naslednike proizvajalca.

Čl. 10

Ta pogodba stopi v veljavo z dnem podpisa pogodbe po obeh pogodbenih strankah. Za vsako poslovno leto se sestavlja nova pogodba.

Čl. 11

Morebitni spori, ki bi nastali zaradi neizpolnjevanja pogodbenih obveznosti ene ali druge pogodbene stranke, se najprej predlože v rešitev upravnemu odboru poslovne zveze. V kolikor se pogodbeni stranki ne strinjata z odločitvijo upravnega odbora poslovne zveze, imata na razpolago redno sodno pot.

Čl. 12

Pogodba je napisana v 3. izvodih. Po eden izvod prejmejo: proizvajalec, kmetijska zadruga in poslovna zveza.

V Petrovčah

dne 27. XI. 1958

Proizvajalec:

Zagoričnik Jože l. c.

Žig

Kmetijska zadruga z o. j.:

Hojnik Rudi l. c.

Kmetijska zadruga: Petcošče
 Proizvajalec: Žagocičnik Jože

Poslovna zveza: Žalec
 Naslov: Levec 15

Pregled površin in planiranega pridelka hmelja v letu 1959

Zap. številka	Naziv in štev. parcele		Opis nasada		Starost nasada let	Stanje		Krčenje		Saditev		Novo stanje		Proizvodnja		Škropljenje opravi
	Ime	K. O. štev.	Vrsta opore H-Ž*	Širina cm		Površina ha	Sadik kom.	Površina ha	Sadik kom.	Površina ha	Sadik kom.	Površina ha	Sadik kom.	Na ha kg	Skupaj kg	
1	2	3	4	5	6	7	8	9	10	11	12	13	14	15	16	17
1	Ob cesti	Levec 452	H	160 × 140	5	0.40	1800					0.40	1800	1250	500	KZ
2	Na gmajni	Petrovče 130	H	150 × 140	8	0.20	950	0.10	475			0.10	475	1200	120	PR
3	Na križišču	Petrovče 121	Ž	170 × 140	2	0.40	1680					0.40	1680	1200	480	KZ
4	Pri vrtu	Levec 306	Ž	200 × 100	1					0.30	1500	0.30	1500	350	105	KZ
4	Skupaj					1.00	4430	0.10	475	0.30	1500	1.20	5455	1004	1205	

Proizvajalec razpolaga s: sušilno ploskvijo 8 m²
 skladišči 40 m²

* H = hmeljevke Ž = žičnica

Za točnost podatkov jamči
 proizvajalec:

Žagocičnik Jože l. c.