



# Hmeljar

»Hmeljar« izdaja delavski svet Kombinata, ureja uredniški odbor: predsednik: Kač Karel; člani: Wagner Marija, dipl. inž. agr.; Klančnik Jože, Gubenšek Anton, dipl. inž. agr.; in Kronovšek Ivan. Urednica strokovne priloge Kač Miljeva, dipl. inž. agr. Glavni in odgovorni urednik Vybihal Vili, inž. agr. — Uredništvo je na KK Zalec. Glasilo izhaja v 5.500 izvodih. — Letna naročnina 12 dinarjev. — Tisk in klišejji Tets Celje.

GLASILO KMETIJSKEGA KOMBINATA ŽALEC

XXIV

ŽALEC, AVGUST 1970

ŠTEVILKA 8

## VELIKI ZBOR KOLEKTIVA

**Na velikem zborovanju kolektiva in ob razvitju sindikalnega prapora 22. julija je glavni direktor Veljko Križnik, dipl. ing. agr., govoril množici.**

V 9 letih obstoja je Kombinat postal veliko podjetje z enotami, ki so razmeščene daleč naokrog. Iz Savinjske doline smo se razširili v Dravsko dolino in na Šmarsko. Razumljivo je, da se zaradi tega težje spoznamo med seboj. Današnji zbor in družabna prireditve, ki mu sledi, sta tudi namenjena temu, da bi se v prijetnem vzdušju in v neprisiljeni obliki pripadniki našega podjetja med seboj srečali, se spoznali in navezali medsebojne stike in poznanstva. Vse to naj pripomore k razvijanju zavesti in občutka pripadnosti v okviru Kombinata, ne glede v kateri enoti kdo dela. Vsi skupaj smo kombinat, velik kolektiv s 1.800 stalno zaposlenimi in 3.500 kooperanti — kmeti, kar nas uvršča med največja slovenska kmetijska podjetja.

Kot kombinat smo poznani širom naše domovine, pa tudi izven nje. Sloves našega podjetja pa izvira iz našega najbolj

znanega proizvoda — hmelja, kateremu tudi v precejšnji meri dolgujemo našo poslovno trdnost in osnovo za razvoj celega podjetja.

Naš kombinat je začel poslovati z novim letom 1962. Takrat so se vanj združila vsa kmetijska gospodarstva v žalski in celjski občini, klavnica, mlekarna in strojna postaja. Dve leti kasneje so se priključili še Hmezad in kmetijski zadrugi v Žalcu in Celju.

Vse do konca 1968. leta se je kombinat izgrajeval in notranje urejal. Z reorganizacijo konec 1968. leta smo to razdobje zaključili in se usmerili tudi v nadaljnje integracije. 1969. leta se nam je priključila Samopostrežna restavracija v Celju, s čimer smo dobili osnovo za razvijanje nove — gostinske — dejavnosti. V letošnjem letu pa sta se nam priključila še kombinat Šmarje in kmetijsko gospodarstvo Radlje ob Dravi.

To kar danes naše podjetje je, je doseglo z napani vas vseh. V tem času smo zgradili moderne hmeljske plantaže, sadne plantaže, hladilnico za sadje, 2 sodobni mlečni farmi, razširili mlekarno, modernizirali stroje v kmetijstvu; uredili novo mešalnico krmil, zgradili polnilnico brezalkoholnih pijač, letos zaključujemo gradnjo sodobne industrijske predelave mesa v klavnici.

Včasih so za to bila potrebna tudi odrekovanja, da smo vse to zmogli. Zvestno smo se odločali, da moramo kdaj pa kdaj tudi manj deliti za osebne dohodke, da bo ostalo več za sklade in za razvoj. Vse to nam daje trdnjšo osnovo za naš nadaljnji razvoj in zagotavlja jutrišnji kos kruha za nas in naše družine, za katerega pa vsi želimo, da bi bil večji in še boljši. Kakšen bo ta naš kos kruha jutri, pa ne zavisi le od nas. Zavisi tudi od splošnih gospodarskih razmer in

od politike družbe do kmetijstva in živilske industrije.

Za položaj našega podjetja po gospodarski reformi je značilno, da se iz leta v leto slabša, največ zato, ker so bile cene za naše proizvode bolj ali manj stalne, nekatere tudi zaradi kontrole cen nismo mogli prilagoditi sproti razmeram na trgu, stroški pa so stalno rasli. Le nekaj primerjav med letom 1966 in 1969, ko je podjetje poslovalo v enakem sestavu, nam to jasno prikaže (v milijardah starih dinarjev):

vrednost prodanih proizvodov (FR) se je povečala	od 23,0 na 28,5
poslovni stroški brez OD	od 18,6 na 24,5
vsota OD skladi pa so se zmanjšali	od 3,2 na 3,4
od 1,1 na 0,6	

Vrednost prodanih proizvodov se je v 4 letih povečala za 25 %, poslovni stroški za 32 %, osebni dohodki za 6 %, skladi pa so se zmanjšali skoraj za polovico.

Da so naše plače vsaj približno spremljale naraščanje življenjskih stroškov, se moramo zahvaliti le stalnemu izboljševanju organizacije dela (zlasti v kmetijstvu), saj smo v 1969. letu opravili vse delo z 200 ljudmi manj (1900) kot 1966., ko jih je bilo potrebnih 2.100.

Tudi za naprej bomo morali skrbeti, da bo vsak od nas polno zaposlen, da nihče ne opravlja nepotrebnih poslov, da ne izgublja nekoristno časa. Povečanje storilnosti dela z dobro organizacijo, novimi stroji in tehnologijo, mora zagotavljati izboljševanje našega zaslužka.

Približno ista ocena velja tudi za gospodarski položaj naših kmetov — kooperantov, ki pa se zlasti v zadnjih letih preusmerjajo v vse večjem številu v sodobno blagovno proizvodnjo in si s tem izboljšujejo svoj gnotni položaj. Kar sami lahko storimo, bomo naredili. Vsega pa sami ne zmoremo.

(Nadaljevanje na 2. strani)



Glavni direktor Križnik Veljko govori zbranim članom kolektiva in gostom





**Kukovec Ivan, tajnik republiškega odbora sindikata delavcev kmetijstva, živilske in tobačne industrije je na sindikalni prapor pripel spominski trak**

(Nadaljevanje s 1. strani)

Za izboljšanje položaja kmetijstva bo potrebna predvsem večja stalnost tržišča za naše pridelke. Takšne krize, ki se zadnja leta kar vrstijo ena za drugo (prašiči, govedo, jabolka), so škodljive, enako kot nemoralne konjunktore. Nihanje cen iz ene skrajnosti v drugo moramo odpraviti. Zato pa bo potrebno, da se enkrat sporazumemo kmetijske in trgovske organizacije, da pustimo ob strani svoje ozke koristi, lov za hitrim dobičkom, da gledamo dalje od nosu in da vidimo, da le uravnoteženo tržišče zagotavlja proizvajalcu in prodajalcu normalen obstoj za daljšo dobo. Seveda pa pri tem ne bo šlo brez družbene pomoči in posredovanja, ki naj omili tiste skrajnosti v nihanju kmetijske proizvodnje in pripomore, da tega tveganja ne bomo nosili le mi, kmetijski proizvajalci, temveč širša družbena skupnost. Tako delajo vse urejene države, ki jim ni vseeno kaj se dogaja s preskrbo prebivalstva in kako živi tisti del prebivalstva, ki se ukvarja s kmetijstvom.

Letošnje leto je za nas pomembno še v nečem. Zveza komunistov Slovenije je jasno opredelila svoja stališča in gledanja na kmetijstvo na sploh, še posebej pa na položaj kmeta. Za urejeno tržišče bo potrebno, da se poleg drugega — vse bolj povezujejo proizvodnja, živilska industrija in trgovina in da te dejavnosti že same med seboj usklajujejo obseg proizvodnje z možnostmi prodaje, se dogovorijo o cenah in tako zmanjšujejo negotovost glede prodaje.

Razvojna politika takšnega podjetja je že dolgo obrnjena v to smer. Dolgoročno se povezujejo z drugimi kmetijskimi organizacijami, da skupno nastopamo na trgu ali pa jim dolgo-

ročno zagotavljamo odkup proizvodov preko naših predelovalnih obratov. V ta namen ustanovljamo z njimi poslovne skupnosti. Ustanovili smo jih že: za hmelj, kjer prodajamo vse slovenski hmelj; za sadje: kjer skladiščimo v hladilnici in prodajamo vsa plantažna jabolka celjskega področja; za vino, ki bo prodajala iskana kakovostna vina s področja Bizeljskega, Krškega in Šmarja.

Mleko odkupujemo na celotnem nekdanjem celjskem področju (razen Mozirja in Šmarja), v Mežiški dolini in Zasavju. Tudi pri odkupu živine za našo klavnico bi želeli podobne odnose, vendar pa tu žal ni dovolj razumevanja pri vseh naših sosedih, zlasti pri tistih, ki že imajo ali pa še želijo graditi manjše klavnice. Veliko število manjših klavnic ne more biti v korist rejcev živine, ker so vse klavnice že zdaj premalo izrabljene in so za to stroški klanja po kilogramu višji kot bi bilo treba. Zaradi tega pozivam sosednje kmetijske organizacije: povežimo se, specializirajmo proizvodnjo, pa bomo imeli vsi dovolj dela, več kot zdaj, ko vsak od nas proizvaja vse. Zdaj je še čas za to, kasneje bo to težje. V takih povezavah pa mora prevladati pošten odnos, temelječ na dolgoročnih skupnih koristih. Bodimo razumni in poslovní, saj gre za dolgoročno koristi nas proizvajalcev!

Naš kombinat bo še vnaprej pripravljen povezovati se z vsemi kmetijskimi organizacijami, ki imajo interes z nami poslovati in se dolgoročno povežati. Nismo togi glede oblik integracije. Lahko je to združitev, lahko pa tudi dolgoročna poslovna, toda čvrsta pogodba. Važno je, da usklajujemo proizvodnjo, da na trgu nastopamo skupaj, enotno,

da skupno razvijamo dejavnosti in službe, za katere smo vsak za sebe premajhni, in da tako dosežemo več, kot pa če bi poslovali vsak za sebe.

Naše povezovanje pa ni omejeno le na kmetijske organizacije. Dolgoročno smo se poslovno povezali tudi z večjimi trgovskimi podjetji. Zelo pomembno bo naše sodelovanje s trgovskim in proizvodnim podjetjem Merx iz Celja, ki zajema že tudi delitev dela in skupno nastopanje obeh podjetij. S tem bomo dolgoročno zagotovili prodajo naših proizvodov in preprečili, v interesu obeh, nesmotrno graditev in razvijanje istovrstnih dejavnosti po dveh tirih.

Konferenca ZK Slovenije je poudarila tudi pomen in potrebo priznanja enakopravne družbene vloge kmeta in njegovo vključevanje v samoupravljanje. Lahko z zadovoljstvom ugotovim, da je to potrditev pravilnosti stališča našega kombinata, ki je pred enim letom in pol z reorganizacijo omogočil, da se kooperacija in pospeševanje kmečke proizvodnje oblikujeta v posebno delovno enoto; da to enoto vodijo kmetje sami, gospodarijo s sredstvi enote, in da si delijo tudi dobiček, ki ga enota ustvari. S tem smo glede samoupravnih pravic našega kmeta — kooperanta popolnoma izenačili z delavci našega podjetja in tudi priznali njemu in članom njegove družine po-

ložaj člana delovne skupnosti kombinata.

Naj ob koncu izrazim željo, da bi to srečanje postalo vsako leto tradicionalno. Srečanje naj bi popestrili tudi s športnimi tekmovanji med enotami, z različnimi spretnostnimi tekmovanji iz kmetijskega dela med delavci in med kmečko mladino in podobno. Tudi na ta način se bomo bolje med seboj spoznali in razvijali občutek skupne pripadnosti kombinatu, na katerega smo lahko ponosni; saj takšen kakršen je, je rezultat prizadevanja vseh nas, naših sposobnosti in naporov.

Želel bi, da bi naša sindikalna organizacija, pa tudi druge družbene organizacije v podjetju, zlasti mladinske in športne, ki jih še moramo razviti, bile nosilec teženj za boljše medsebojno spoznavanje članov našega kolektiva.

Omenim naj še, kako koristno bi bilo, da vsi poznamo celo podjetje. Obisku naših obratov bi lahko tudi namenili kakšen sindikalni izlet, ki jih podružnice organizirajo. Dobro poznavanje drug drugega je pogoj za boljše razumevanje težav in potreb drugih enot v podjetju, ki je nujno za skupno delo in poslovanje.

Naj s tega mesta izrazim zahvalo vodstvu sindikalne organizacije in vsem organizatorjem, ki so s svojim delom pripomogli, da bi prireditve uspele.

## DELAVCI KOMBINATA SO PRAZNOVALI

V zadnji številki Hmeljarja smo objavili kratko obvestilo o zboru kolektiva podjetja ali tovariškem srečanju vseh delavcev kombinata, ki naj bi bilo 22. julija 1970. Ta novica ni imela ob izidu časopisa še nič trdne podlage. Sindikalni odbor pri kombinatu, ki je bil pobudnik tako širokopoteznega in politično smelega načrta, je bil še vezanih rok in to vse dotlej, dokler se niso o zadevi izrekli samoupravni organi podjetja. Upravni odbor je na svoji seji 7. 7. sklenil priporočiti DSP, da zamisel finančno podpre in 14. julija je padla dokončna odločitev o finančni pomoči prireditelju tega srečanja in potrjen je bil datum prireditve 22. julij. Poleg te pomembne odločitve o letošnjem praznovanju je DSP sklenil, da bi ta dan tj. praznik vstaje slovenskega ljudstva ostal tudi vnaprej za podobna srečanja kolektiva kombinata.

Po teh odločitvah je sindikalni odbor imenoval organizacijski in gospodarski odbor, ki sta jih uspešno vodila Ivančič Franc in Drobne ing. Marjan.

Pred organizatorji prireditve je stal kratko odmerjen čas za pripravo vsega, kar je bilo s srečanjem povezano, predvsem pa velika skrb za usposobitev Šempeterske gmajne, ki je samevala pusta, prazna in neopremljena vse od občinskega praznovanja, ki je bilo pred nekaj leti v Šempetru. Tudi drugih organizacijskih skrbi ni bilo malo, ena od glavnih je bila posvečena udeležbi in prevozu delavcev na prireditve, program prireditve in končno tudi celodnevni preskrbi. Organizator se je odločil, da bodo preskrbo in strežbo na prireditvi prevzeli obrati in delovne enote odnosno njihove sindi-

(Nadaljevanje na 3. strani)



(Nadaljevanje z 2. strani)  
kalne podružnice. Bila je to smela odločitev, ki je v celoti uspela. Od tujih uslug so bila za prireditve izvršena le razna strokovna (uređitvena) dela (voda — električna) in sodelovanje godb, folklorne skupine ter pevskega zbora.

Zahvaljujoč dobrim pripravam in ne nazadnje lepemu vremenu, lahko rečemo, da je prvo srečanje zelo dobro uspelo.

Svečanega dela srečanja v dopoldanskih urah se je udeležilo okrog 1700 delavcev kombinata in nekaj sto njihovih svojcev. Temu delu in tudi popoldanskemu so prisostvovali tudi kmetje — kooperanti. V popoldanskem — zabavnem delu pa tudi številni občani Savinjske doline.

Prireditve je otvoril predsednik sindikalne organizacije kombinata tov. Smodiš Feliks, ki je pozdravil vse goste, predstavnike družbeno političnih organizacij, delovnih in društvenih organizacij občine Žalec, predstavnike sosednjih kmetijskih organizacij ter delavce kooperante Kombinata.

Glavni direktor kombinata tov. Križnik ing. Veljko, je spregovoril kolektivu in kooperantom o pomenu srečanja, orisal razvoj in trenutno gospodarsko stanje podjetja, govoril je o poslovno tehničnem sodelovanju in integracijskih težnjah ter perspektivah, ki jih ima podjetje v slovenskem, jugoslovanskem in končno tudi v mednarodnem prostoru. Omenil je tudi položaj delavcev in kooperantov v podjetju, predvsem z vidika osebnih dohodkov delavcev in samoupravljanja kooperantov v njihovi DE in podjetju.

O pomenu praznovanja in delu sindikata, o vlogi delavskega samoupravljanja in doseženih uspehih sindikalne organizacije podjetja je govoril tov. Kukovec ing. Ivan, tajnik republiškega odbora sindikata delavcev kmetijstva, živilske in tobačne industrije Jugoslavije, ki je bil tudi prvi boter prapora.

Prapor sindikalne organizacije je razvil predsednik občinskega sindikalnega sveta Žalec tov. Zatlter Venčeslav. v varstvo in nošenje pa ga je prevzel tov. Goropecšek Jože, traktorist DE Kmetijstvo I — PE Vransko. Ob tem slavnostnem vzdušju in globoki zavesti vseh prisotnih delavcev kombinata, da so vsi v podjetju en sam in močan kolektiv in da se bodo prizadevali pod enotnim praporom in geslom, ki je na njem: »V DELU IN SAMOUPRAVLJANJU JE MOČ ZA IZGRADNJO SOCIALIZMA,« tudi v bodoče dosežati še večje delovne uspehe.

Ob igranju Internacionale se je prapor pobratil s prisotnimi prapori delovnih in društvenih organizacij iz SIP Šempeter, TT Prebold, Sigme Žalec, Gradnje Žalec, Svobode Žalec, Rdečega križa Žalec, PGD Šempeter, Prebold, Kapla vas, Ojstrška vas, Trnava, Kapla, Groblje, Vrbje in Zabukovica ter LD Griže in Žalec.

Kulturni del programa pa sta uspešno izvajala folklorna skupina iz Šempetra in pevski zbor iz Prebolda.

Po končanem programu so bile napovedane športne igre. Za vlečenje vrvi se je prijaviło iz DE 12 moških in 3 ženske ekipe. Potek tekmovanja je bil zelo zanimiv. Tov. Goršek je s športnim navijanjem vplival na mobilizacijo navijačev, ki so z upravniki DE in predsedniki SP na čelu navijali za svoje ekipe.

V moški konkurenci je bil vrstni red finalistov naslednji: 1. DE Strojna postaja, 2. obrat Mesnine in 3. DE kmetijstvo Radlje. Mo-

čan konkurent pa je bila tudi ekipa DE Mleko. Nagrade so bile po 150, 100 in 50 din.

Med ženskimi so tekmovala ekipe DE Kmetijstvo Radlje, DE Vital in DE Kmetijstvo I. Zmagala je ekipa DE Kmetijstvo I. Nagrade so bile po 50, 30 in 20 din.

Sledil je koncert godbe na pihala. Delavci pa so posedli k prigrizku in gašenju žeje. Ob 13. uri so »vrezali« domače viže Štirje kovači iz Slovenj Gradca, ob 14. uri pa konkurenčni ansambel Borisa Terglava.



Člani kolektiva iz Radelj na Koroškem. Med njimi so »korajžna« dekleta, ki so se prva prijavila za vlečenje vrvi in tako doprinesla k pestrosti veselega dela prireditve

Ogrela in zavrtela se je staro in mlado in delavci so zaplesali. Lepo vreme, prijeten gozdni ambient ob Savinji in prava tovariška sproščenost so ustvarili vzdušje, ki je trajalo vse do prvih jutranjih ur.

Računamo, da je bilo na zabavnem delu prireditve okrog 4500 ljudi. Vsem, ki so kakorkoli pomagali, da je to prvo družabno srečanje delavcev kombinata uspelo, predvsem pa samoupravnim organom podjetja, ki so prireditve omogočili, najlepša hvala. Želimo, da bi bodoča srečanja bila še uspešnejša in doprinesla k še boljšemu spoznavanju kolektiva.

Sindikalni podružnici Vital in Mešalnico prosimo, da oprostite napakam, ki so nastale pri nazivu enote in tkanju besedila na trakove. Trakovi so že poslani v popravilo.

F. Ivančič

## Darovalci žebličkov za sindikalni prapor

Do izdelave prapora so pripevali za žebličke naslednji delavci kombinata:

ZA ZLATE IZ SP:

### Kooperacija

Grabner Ludvik, Farčnik Ivan, Guček Ivan, Žagar Stanko, Horvat Tone, Semprimožnik Ludvik, Plaskan Vlado, Pugelj Tone, Vrabič Tone, Kožuh Julko, Ferline Franc, Poteko Ivan.

### Skupne službe

Uranjek Mile, Debelak Ivan, Marinč Ernest, Janič Vinko, Smodiš Feliks, Janše Jože, Pelikan Zvone, Vibihal Vili, Ojdančič Jožica, Ivančič Franc, Polak Ida, Naraks Dolfe, Križnik

Veljko, Kač Karel, Goršek Andrej, Skalin Boris, Verbič Ivan, Drobne Marjan.

### Gozdarstvo

Tratnik Andrej, Kolšek Franc, Verdel Jože, Blagotinšek Ivan, Smodiš Angela, Ogris Lovrenc, Majhen Jože, Škoflek Maks.

### Mesnine

Sikošek Jože, Pečnik Albin, Ivačič Anton, Terbovc Milan, Plešnik Peter, Polak Vinko, Klajnšek Mirko, Ocvirk Tone, Jagodič Vinko, Hrastnik Jakob, Štruc Jože, Žlender Franc, Arzenšek Maks, Ježovnik Vinko, Jurčak Ivan, Dobršek Ivan.



Predsednik občinskega sindikalnega sveta Venko Satler razvija naš sindikalni prapor



**Kmetijstvo Šmarje**

Vehovar Ivanka

**Kmetijstvo II.**

Verstovšek Franc, Turnšek Ivan, Kolenc Vinko, Pečolar Stefan, Brežnik Jože.

**ZA SREBRNE IZ SP:****Kooperacija**

Polc Jelka, Udrih Silva, Cizej Ida, Teržan Miha, Baš Franc, Strojanski Ivan, Hribernik Ivan, Šmajc Ernest, Završnik Martin, Cizej Ivica, Franc Beričič, Jezernik Franc, Kolšek Ivan, Ožir Anton, Ograjenšek Jože, Pšaker Vilma, Rojnik Angela, Liker Franc, Špacapan Polde.

**Strojna postaja**

Goršek Zdravko, Krušič Martin.

**Kmetijstvo II.**

Vodlan Ivan, Vogrinc Franc.

**Skupne službe**

Škafar Polde, Četina Jože, Marinček Ika, Jager Vlado, Jager Judita, Zupanek Janko, Žilnik Minka, Špeglič Franc, Wagner Marija, Razboršek Milena, Viher Jože, Ropotar Brigita, Videnšek Mira, Dobovišek Dragica, Zagode Slavica, Rehar Vera, Klinc Cirila, Nagode Marjan, Cizej Milica, Vasle Ida, Žager Marjan, Rus Ferdo, Holobar Vojko.

**Gozdarstvo**

Vodovnik Ivan.

**Mesnina**

Svečak Ivan, Lešar Marjan, Jekuš Stane, Verboten Cilka, Jecl Ivan, Erjavc Stanko, Koštomaj Milan, Jutršek Ciril, Jezovšek Dominik, Pušnik Tone, Žlender Drago, Cerovšek Janko, Zalokar Tone, Magdalenc Rudi, Golčman Jože, Potočnik Andrej, Korošec Stanko, Potočnik Stan-

ko, Pušnik Mirko, Franko Jože, Videnšek Stanko, Lemut Franc, Komerički Jože, Petan Martin, Šentjunc Silva, Stolec Janko, Krajnik Milena, Vizovišek Drago, Boršič Ivan, Zolnir Henrik, Buč Štefan, Felicijan Ivan, Boroša Jože, Jaklič Rudi, Mastnak Franc, Grm Anton, Košir Štefan, Paučnik Ana, Sitar Vinko, Pavčnik Vili.

**Kmetijstvo Šmarje**

Drobnič Nada, Gubenšek Tone, Tovornik Martin.

**Sadjarstvo**

Kobe Ivan, Valenčič Jože, Markuš Stanko, Korber Vid, Napotnik Simon.

Žebličke, ki so že vplačani in še niso vpeti na prapor zaradi zakasnelosti naročila, so prispevali:

**ZLATE IZ SP:****Kooperacija**

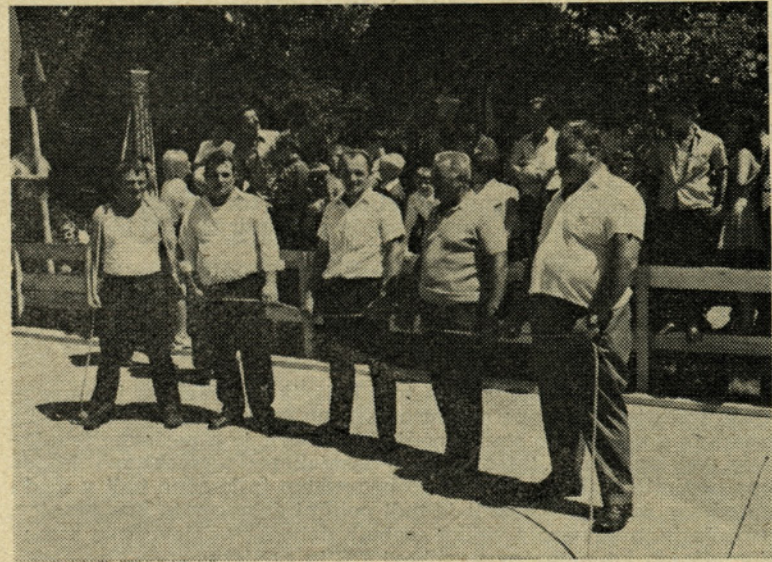
Štainer Franc, Žibret Karel, Kučer Alojz, Kampuš Alojz, Uranjek Franc, Kralj Vlado, Turnšek Branko, Ramšak Stane, Stepišnik Ivan, Vranič Hubert.

**SREBRNE IZ SP:****Kooperacija**

Podkrajšek Franc, Grobelnik Ivan, Feldin Marjan.

Do razvitja prapora je bilo naročenih skupno 71 zlatih in 98 srebrnih žebličkov. Na srečanju so izrazili številni delavci željo, da bi bil tudi njihov priimek na žebličku vpet in povedali, da akcija zbiranja ni prišla do njih. Zaradi tega smo se odločili in pri izdelovalcu rezervirali čas za ponovno naročilo žebličkov.

Delavci iz sindikalnih podjetij, ki nimajo še nobenega imena na praporu, potrudite se in prispevajte žebliček za to našo enotno zastavo, na kateri visijo trakovi vseh naših podjetij.



Zmagovita ekipa vlačanja vrvi iz Strojne postaje tik po zmagi nad drugouvrščno ekipo Mesnin

# Sklepi 11. seje DSP

Uvodoma potrdi člani izpadli 3. sklep 10. seje DSP, in sicer:

Po delovnih enotah in obratih KK Žalec se morajo organizirati redni mesečni sestanki kolektiva, bodisi cele DE (centra) ali po PE oz. oddelkih, na katerih je treba obravnavati rezultate poslovanja za pretekli mesec, tekoče probleme, sklepe samoupravnih organov podjetja, razne informacije in omogočiti delavcem, da postavljajo vprašanja in dobijo na nje odgovore. Zapisnike o sejah sveta DE in DS obrata je treba dostavljati v roku 8 dni po izvršenem sestanku tajniku samoupravnih organov podjetja.

Po podani obrazložitvi predloga razmejitev poslovnega sklada po DE/O in podanih pripombah se potrdi razmejitev sredstev poslovnega sklada po delovnih enotah in obratih, izkazano v bilanci poslovnih sredstev na dan 31. 12. 1969.

• Potrdi se dopolnitev investicijskega plana za leto 1970 za izgradnjo briketirnice v DE Mešalnica.

• Odobri se aneks k pogodbi o združitvi sredstev za skupno poslovanje sadne Hladilnice Celje, s katerim se prenese del posojil na soinvestitorja, ki ustreza njihovim deležem in ki jih je za izgradnjo Hladilnice najel Kombinat Žalec pri Jugoslovanski kmetijski banki in Kreditni banki in hranilnici Ljubljana.

Ze dalj časa so potekali razgovori na raznih nivojih med predstavniki podjetja in Trg. podjetja Merx iz Celja s težnjo po čim učinkovitejšem poslovnem povezovanju v interesu obeh podjetij. Razgovori so omogočili, da se predlaga sklenitev pogodbe o poslovno-tehničnem sodelovanju, v kateri so konkretizirani bodoči poslovni odnosi. Po podani obrazložitvi in proučitvi pogodbenih določil se potrdi pogodba o poslovno-tehničnem sodelovanju s Trg. podjetjem Merx Celje. Pogodba se sklene za dobo 10 let.

• Po obrazložitvi in obravnavi predloga iniciativnega odbora HKS pri odboru za zadružništvo in kooperacijo Gospodarske zbornice SRS o ustanovitvi Poslovnega združenja zveze hranilno kreditnih služb SRS in zavzetih stališč odbora hranilno kreditne službe našega podjetja se soglasno odobri včlanjenje v Poslovno združenje zveze hranilno kreditnih služb SRS v Ljubljani in podpis pogodbe o ustanovitvi tega združenja pod pogojem, da se v okviru tega združenja ne bo razvijalo bančno poslovanje ali ustanovil ustrezni denarni zavod. V pogodbi morajo biti upoštevana stališča odbora hranilno kreditne službe podjetja z dne 29. 6. 1970. V kolikor Poslovno združenje naših pogojev ne akceptira se včlanjenje odloži.



Kljub vročini smo se vrteli ob zvokih ansamblov, da je pot tekla in žeja bila huda



Končno besedilo pogodbenih določil mora pred podpisom potrditi delavski svet podjetja.

• Potrdi se informacija o obveznostih podjetja v okviru družbenih dogovorov s tem, da se kot prispevek za komunalno dejavnost upoštevajo sredstva DE Kooperacija namenjena za komunalne in krajevne potrebe v žalski občini.

Glede prispevka za izgradnjo telovadnice pri osnovni šoli Žalec priporoča DSP svetom delovnih enot, ki imajo svoj sedež na področju Krajevne skupnosti Žalec, daodobrijo iz svojih sredstev ustreznih prispevek, ki ga predlaga občinska skupščina Žalec (0,5 % od dohodka DE/O po ZR 1969).

• Po razpravi o dopolnitvah in spremembah pravilnika delitve osebnih dohodkov, pravilnika o premiranju in pravilnika o nagrajevanju delavcev v prodajni dejavnosti Kombinata se soglasno potrdijo določila v predlogu sprememb in dopolnitev pravilnika o delitvi osebnih dohodkov.

• Potrdi se določila pravilnika o premiranju (dodatek k pravilniku delitve OD) z naslednjimi dodatki:

1. da se v 11. členu pri premijah za prevožene kilometre brez velikih popravil doda še: »oz. za učinkovite ure«;

2. da se iz 11. člena črta premija za ažurno dostavo dokumentacije;

3. da se dopolni 18. člen z: »individualne premije se izplačujejo v breme vkalkuliranih OD, kolektivne pa v breme OD iz delitve dobička«.

• Potrdijo se določila pravilnika o nagrajevanju delavcev v prodajni dejavnosti Kombinata (dodatek k pravilniku delitve OD).

• Važnejša in bistvena določila pravilnika o premiranju in pravilnika o nagrajevanju delavcev v prodajni dejavnosti se naj kasneje vnesejo v pravilnik o delitvi OD, kot dopolnitev, za neposredno uporabo pa se izdelajo konkretna navodila, ki detaljno urejajo ta vprašanja.

• Za delegata na II. kongresu samoupravljalcev Jugoslavije je izvoljen tov. Janič Vinko, referent za uvoz in izvoz v komercialnem centru podjetja.

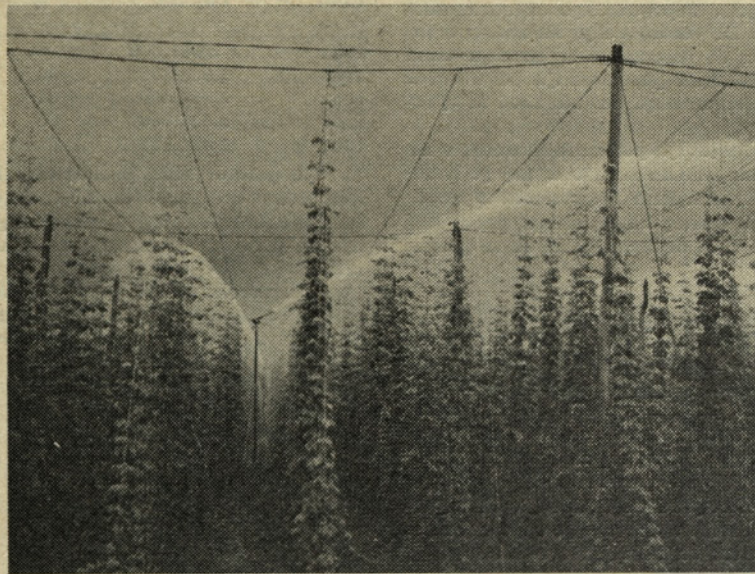
• V organe SPORAZUMA o oblikovanju cen goveje živine in govejega mesa na območju SR Slovenije je kot predstavnik našega podjetja imenovan tov. Kač Karel — pomočnik glavnega direktorja podjetja, za njegovega namestnika pa tov. Štruc Jože, upravnik obrata Mesnine Celje.

• Dolžnosti člana uredniškega odbora internega glasila Hmeljar se razrešijo naslednji: Križnik Veljko, Žagar Marjan in Glinšek Slavko.

Uredniški odbor se dopolni z naslednjimi:

1. Wagner Marija iz kadrovskega centra,
2. Klančnik Jože iz RC in
3. Gubenšek Anton.

• Za predsednika komisije za ugotavljanje kršitev delovnih dolžnosti se imenuje tov. Franko Jože iz DE Mesnine in njegovega namestnika pa Brišnik Ivan iz FC podjetja. Komisija se do-



Namakanje hmelja na ločiškem polju

polni z novim članom, za katerega je imenovan Nagode Marjan — finančni inštruktor v FC, za njegovega namestnika pa But Franc iz DE Kmetijstvo Šmarje.

• Spremeni se oziroma dopolni predstavništvo podjetja v odboru Poslovne skupnosti za vino in sicer tako, da so predstavniki:

— GOBEC Stanko, upravnik v DE VITAL;

— PELIKAN Zvone, direktor razvoj. centra podjetja;

— STRAŠEK Zvonko, DE Kmetijstvo Šmarje;

njihovi namestniki:

— GRACNER Jože, vodja kom. v DE VITAL;

— DEBELAK Ivo, direktor komercialnega centra;

— GOBEC Martin, DE Kmetijstvo Šmarje.

• Potrdi se začasna sistemizacija delovnih mest v obratu Mesnine Celje. Akt o sistemizaciji delovnih mest v obratu Mesnine je sestavni del zapisnika.

Za vsa delovna mesta se potrdijo kriteriji šolske izobrazbe in prakse, kot so predpisani v katalogu delovnih mest.

Obrat Mesnine lahko izvrši dejansko zasedbo delovnih mest po temeljiti ekonomski analizi poslovanja obrata in po reviziji proizvodnega programa s strani ekonomskega centra podjetja.

• Potrdi se sprememba sistemizacije delovnih mest v delovni enoti Kmetijstvo Šmarje, delovni enoti Gostinstvo in komercialnemu centru podjetja.

• Vsa dosedanja sistemizirana mesta pripravnikov po obratih in delovnih enotah se ukinejo, ker se predlaga sistemizacija pripravnikov na nivoju podjetja po vrstah šol in številu pripravnikov.

stveno ogroženih otrok naših delavcev v počitniških kolonijah po predlogu Društva prijateljev mladine in enakih kriterijih kot v letu 1969. Regresiranje se izvrši iz neporabljenih sredstev regresa za dopust članov kolektiva. V kolikor ta sredstva ne bi zadoščala, se razlika pokrije iz sredstev skupne porabe — iz postavke za razne potrebe (ca. 2000 din).

• Potrdi se izločitev poslovanja menz na področju obrata Kmetijstvo iz delovne enote Gostinstvo. Poslovanje teh menz prevzame obrat Kmetijstvo kakor tudi pripadajoča osnovna sredstva in drobni inventar. Obrat Kmetijstvo prevzame tudi delavce, zaposlene v teh menzah, in sicer: Kladenšek Angelo, Plečko Faniko, Gosak Ivan, Fonda Ano, Brežnik Ano, Šertl Ano in Škoberne Liziko.

Prenos osnovnih sredstev in drobnega inventarja se izvrši s pogodbo med obratom in DE Gostinstvo skladno s sklepom o postopku in ubreditvi odločanja o nabavi, prodaji in zakupu osnovnih sredstev in sredstev skupne porabe, sprejetem na 10. seji DSP.

• Predlog DE Hmezad o izločitvi menze Hmezad iz DE Gostinstvo se zavrne kot neutemeljen in se kapacitete menze še v nadalje izkoriščajo tudi za potrebe delavcev DE Mešalnica, DE Vital — polnilnica in Strojne postaje ter uprave podjetja s tem, da se slednjima dovažata hrana v njihove jedilnice.



Dolina je zaživela. Obiralci prihajajo!

## LICITACIJA

rabljenih traktorjev bo 12. avgusta v Trnavi pri zadružnem domu.



# Ocena ekonomskega položaja hmeljarstva

## I. UVOD

vse večja dispariteta med proizvodno in prodajno ceno hmelja povzroca, da postaja proizvodnja hmelja vedno manj akumulativna. Zaradi tega je ogrožena razširjena reprodukcija te dejavnosti, kakor tudi odpičevanje obveznosti dosežanih naložb.

Z nacetimi gospodarske reforme je bil v letu 1965 postavljen ekonomsko normalen odnos med proizvodno in prodajno ceno hmelja, ki je gospodarskim organizacijam omogočil pokrivanje proizvodnih stroškov in dajal možnosti za razširjeno reprodukcijo ob sorazmerno ugodnih kreditnih pogojih. Glede na vedno večjo stroškovno inercialno in omejitve kreditiranja, pa so proizvajalci hmelja zasu v nezavidiljiv gospodarski položaj. Večina proizvodnje se namreč izvaja, kar pomeni, da se prodajna cena hmelja od leta 1965 ni spremenila, oz. se je celo znižala.

V hmeljarsko proizvodnjo, ki predstavlja pomemben delež v izvozu kmetijskih pridelkov, so vložena znatna sredstva, saj je hmeljarstvo ena od najbolj intenzivnih kmetijskih dejavnosti. V sedanjih pogojih gospodarjenja je ogrožen obstoj hmeljarstva, predvsem pa njegov nadaljnji razvoj, s tem pa tudi devizni priliv iz te gospodarsko pomembne panoge.

## II. OBSEG HMELJARSKE PROIZVODNJE

Celotna proizvodnja hmelja se v Sloveniji odvija na ca. 2.560 ha kmetijskih površin. Od tega ima Kmetijski kombinat Zalec 72 % celotne slovenske hmeljarske proizvodnje. Pomemben delež v tej proizvodnji imajo individualni kmetijski proizvajalci, ki pridelujejo hmelj v kooperaciji s kombinatom na površini preko 900 ha. Kmetijski kombinat Zalec odkupuje, predeluje in prodaja celotno slovensko proizvodnjo hmelja na osnovi pogodbe o poslovnem sodelovanju.

Koordinacija proizvodne in investicijske dejavnosti v hmeljarstvu opravlja za celotno Slovenijo Poslovno združenje Styria Celje-Maribor, razvojno dejavnost pa Inštitut za hmeljarstvo Zalec.

Proizvodnja slovenskega hmelja je bila leta 1965 do 1969 naslednja:

Leto	Skupaj	Površina v ha		Donos kg/ha		Pridelek skupaj v kg
		stari nasadi	I. letnik	stari nasadi	II. letnik	
1965	2.359	2.114	245	1.301	161	2.790.313
1966	2.344	2.194	150	1.372	250	3.049.233
1967	2.445	2.221	224	1.350	164	3.035.034
1968	2.750	2.316	254	1.285	137	3.010.097
1969	2.551	2.401	150	1.384	250	3.384.741

V strukturi hmeljarskih nasadov odpade na površine pod hmeljavkami 576 ha ali 22 % (od tega večina v kooperacijski proizvodnji kombinata Zalec), 44 % na lesene žičnice in 34 % na betonske žičnice.

V strukturi te proizvodnje so zastopani naslednji najvažnejši proizvajalci.

Proizvajalci	Odstotkov udeležbe v proizvodnji
KK Zalec	72,0
KK Šoštanj	4,4
KK Ptuj	3,3
KK Sevnica	3,2
KZ Mozirje	2,9
AK Maribor	2,8
KZ Novo mesto	2,4
Ostali	9,0
Skupaj	100,0

Iz prikaza je razvidno, da je glavni proizvajalec hmelja v Sloveniji Kmetijski kombinat Zalec. Vsi ostali proizvajalci predstavljajo le 28 % proizvodnje.

Glede na to, da je Kmetijski kombinat Zalec največji proizvajalec hmelja in obenem tudi komisionar za prodajo celotne slovenske proizvodnje, prikazujemo v analizi stroškov proizvodnje samo tiste pokazatelje, ki se nanašajo na to podjetje. Smatramo, da lahko ugotovitve te analize veljajo za celotno slovensko proizvodnjo hmelja, saj je le-ta v kombinatu Zalec z organizacijsko tehnološkega in ekonomskega vidika najbolj urejena. Prav tako prikazujemo podatke o investicijah in obveznostih iz naložb v hmeljsko proizvodnjo samo za Kmetijski kombinat Zalec.

## III. PRODAJA HMELJA

Prodaja slovenskega hmelja je vse skozi usmerjena na izvoz. V zadnjih letih je začela naraščati tudi domača potrošnja glede na vedno večjo proizvodnjo piva. Zaradi primerljivosti strukture prodaje prikazujemo podatke o prodaji hmelja na tujem in domačem trgu po letih:

Leto	Tuj trg	%	Domači trg	%	Skupaj
1965	2.681.006	96	112.347	4	2.793.353
1966	2.668.366	96	421.574	14	3.089.940
1967	2.530.380	81	601.792	19	3.132.172
1968	2.631.768	88	359.078	12	2.990.846
1969	2.936.821	87	422.018	13	3.358.839

Ce primerjamo proizvodno in prodajne količine v obdobju od leta 1965 do 1969, ugotovimo določena odstopanja, ki nastajajo zaradi nihanja zalog in preteklega leta, glede na to, da je proizvodnja in prodaja prikazana za koledarsko leto ne pa za gospodarsko leto.

Ves izvoz hmelja, ki predstavlja pomemben delež v slovenskem izvozu je usmerjen na konvertibilno področje in se iz tega naslova ustvari znaten neto devizni preliv.

Slovenski hmelj izvažamo v naslednje države:

Država	% prodaje
ZDA	32,4
Anglija	24,3
Zah. Nemčija	17,5
Francija	8,1
Belgija	3,3
Danska	3,3
Švica	3,3
Holandija	2,8
Avstrija	2,7
Brazilijska	1,2
Švedska	1,1

Z izvozom hmelja je bil v tem času dosežen naslednji devizni priliv:

Leto	Vrednost izvoza v din	Vrednost izvoza v USA \$
1965	67.497.741	5.399.819
1966	65.772.864	5.261.829
1967	60.899.963	4.871.992
1968	60.195.389	4.815.631
1969	66.325.420	5.306.034

Za današnje obdobje je značilen sistem večletne predprodaje hmelja, ki ga je Evropa v celoti prevzela od ZDA. Le male količine hmelja se še v tekočem letu prodajajo po obiranju. Ta način prodaje je v veliki meri uspel stabilizirati poprečne prodajne cene letnika, čeprav lahko pri preostanku neprodanih količin (ca. 10 %) pride do pomembnih oscilacij. Svetovna proizvodnja hmelja, ki znaša okoli 92.000 ton, praktično krije potrebe pivovarniške industrije za letno proizvodnjo piva okoli 750 milijonov hl, upoštevajoč doziranje 160 gr hmelja na hl piva. Svetovna proizvodnja piva narašča letno za 3 % kar predstavlja za ca. 15 milijonov hl večjo proizvodnjo piva, oziroma večjo porabo hmelja za ca. 2.400 ton.

Naša proizvodnja hmelja predstavlja v svetovni proizvodnji okoli 3,58 %. Na svetovnem trgu pa znaša naša udeležba preko 20 %, ker v primerjavi z drugimi proizvajalci večino pridelka izvažamo.

Ce hočemo obdržati udeležbo na svetovnem tržišču hmelja, bo nujno letno prodajo povečati najmanj za ca. 100 ton za kolikor narašča povpraševanje po hmelju zaradi večje potrošnje piva. Pri tem pa ugotavljamo naslednje:

Vse od leta 1965 do danes, ko smo v letu 1969 uspeli doseči večjo proizvodnjo, je bilo premalo pridelka in smo morali prepuščati tržišče konkurenci. Zaradi osvojitve večje prodaje na ameriško tržišče, bo možno v bodoče izvoziti preko 3.000 ton hmelja.

Iz analize prodajnih možnosti in cen na tujem in domačem trgu lahko rekapituliramo:

— Zaradi povečanja proizvodnje piva se od leta 1969 vidno povečuje povpraševanje po hmelju, kar narekuje, da moramo proizvodnjo hmelja povečati, da bi obdržali sedanji odstotek udeležbe našega hmelja v izvozu na svetovni trg. (Nadaljevanje na 13. strani)



# Strokovni pogovori in nasveti

## OBIRANJE IN SUŠENJE HMELJA

Smo že sredi priprav za obiranje hmelja, zato ne bo odveč, da spregovorimo o teh pripravih nekaj besed.

Letošnji izgled hmeljišč nam daje upanje, da bomo po več letih, ali točneje od leta 1964 imeli zopet normalni pridelek hmelja, zato posvetimo obiranju in sušenju hmelja maksimalno skrb in strokovnost, da bo naše celoletno delo v hmeljiščih poplačano. Vsako leto je težje za obiralce, zato naj jim velja prva skrb. Kako jih bomo sprejeli in okrbovali? Je znano, da to ni povsod vse prav. Večina hmeljarjev ima stalne obiralce, ki že desetletja pri toplo sprejeti. Vsi ti hmeljarji hajajo iz iste hiše, rod za rod, ker so ti obiralci vedno ne bodo imeli večjih težav za obiralce. Imamo pa nekaj takšnih hmeljarjev, ki vsako leto iščejo druge skupine, obetajo vse mogoče, potem pa obljub ne izpolnijo. Vse primere o prevzemanju obiralcev drugim hmeljarjem bomo objavili.

Za letos je cena obiranja določena 2,10 din za škaf obranega hmelja z odbitkom 3 škafe na dan za hrano. Obračun je po tej ceni za vse hmeljarje obvezen. Kakor vsako leto, boste obiralcem tudi letos povrnilo polovico stroškov prevoza, le-ti pa naj izkoristijo 25% popust na železnici in ob odhodu kupijo obrazec K-15. Hmeljarski odbor je razpravljal o ceni obiranja in priporoča hmeljar-

ljarem, ki doma zaradi majhnih sušilnih površin težko kvalitetno posušijo hmelj, priporočamo, da suše na kooperacijskih sušilnicah na pristojnih poslovnih enotah.

Na nekaterih sušilnicah bomo tudi letos prevzemali zelen hmelj, prevzemali ga bomo po škafeh, hmeljarju pa bo priznan po suhi teži škafa, ki jo

hmeljarskega odbora Turnšek Pongrac in Fonda Anton, namestnik predsednika sveta DE kooperacija.

Pri spravilu hmelja so vsi zaposleni nezgodno zavarovani. Stroške zavarovanja 0,025 din od kg suhega hmelja plačajo hmeljarji pri obračunu hmelja. Zavarovalne vsote so naslednje:

lahko odloča po potrebi.

Hmeljske vreče bodo izdajali hmeljarjem takoj po pričetku obiranja. Razpored prevzema hmelja bo objavljen v naslednji številki.

Kontrolo obiranja in sušenja bosta tudi letos organizirala Hmezad in kooperacijska služba poslovnih enot.

Odkup pšenice in prodaja moke in mlevskih izdelkov bodo letos organizirali na naslednjih PE: Braslovče, Polzela, Sempeter, Gotovlje, Petrovče, Ponikva, Vinska gora.

Pšenico mehkih sort z največ 13% vlage in 2% tujih primesi bodo odkupovali po 0,87 din kg in 0,97 din kg za trdo pšenico.

Prodajna cena moke je naslednja:

bela moka tip 400	2,19 din
polbela moka tip 600	1,73 din
enotna moka tip 1000	1,28 din
pšenični zdrob	2,19 din
koruzni zdrob	1,45 din

Točen čas za začetek je težko oceniti, priporočamo pa hmeljarjem, da upoštevajo navodila Inštituta.

Vsem hmeljarjem želimo dobro nabiranje in kvaliteten pridelek. Z. S.



Vse kaže da bodo tudi letos obiralci veliko nabrali in takole s polnimi vrečami hmelja čakali na merjenje

tedensko ugotovi inštitut, kvaliteto pa po doseženi povprečni kvaliteti v dotični poslovni enoti. Za sušenje hmelja in mani-

za nezgodno smrt	5.000,00 din
za nezgodno invalidnost do za dnevno odškodnino	10.000,00 din
	5,00 din

Dnevna odškodnina se plača največ 200 din, ko je zavarovanec nesposoben za delo, kar je razvidno iz bolniškega lista. Stroški zdravja se iz tega zavarovanja ne povrnejo, zato naj obiralci prinesejo seboj zdravniške knjižice. Nezgode prijavljajte na sedežih poslovnih enot, kjer so na razpolago potrebni obrazci.

Po dogovoru z občinsko skupščino hmeljarjev obiralcev ni potrebno prijavljati. Priporočamo pa sklenitev delovnih pogodb z obiralci. Obrazci bodo na razpolago na poslovnih enotah.

Predcenitev pridelka se bo letos izvršila do 15. avgusta in bo ocenitev pridelka osnova za akontacijo.

Hmeljarski odbor je sprejel predlog, da je letos akontacija 3,50 din na kg hmelja, s tem, da pristojni svet kooperantov

## Prvi obiralni stroj na področju Mühlviertela

Mühlviertel (Zg. Avstrija) je tradicionalno hmeljarsko področje. Pred prvo svetovno vojno je bilo na tem področju okrog 5000 ha hmeljišč. Po zlomu Avstrijske monarhije se je stalno zmanjševala površina hmeljišč in je končno hmeljarstvo zamrlo.

Po drugi svetovni vojni so avstrijski pivovarji zahtevali nujnost obnove hmeljarstva na področju Mühlviertel-a, kar se je tudi zgodilo.

Problem obiranja pa je zaradi pomanjkanja delovne sile bil vedno večji. Zato se je nekaj naprednih hmeljarjev odločilo in kupilo prvi obiralni stroj v Zg. Avstriji.

Prvi obiralni stroj, na katerega so lansko leto obirali, je istočasno predstavljal tudi pravo atrakcijo.

NE PRIČNITE OBIRATI HMELJA PREZGODAJ!

UPOŠTEVAJTE NAVODILA INŠTITUTA!

jem, da ob nedeljah in deževnih dnevih ne zaračunajo hrano.

Da si obdržimo sloves kvalitete našega hmelja na svetovnem trgu, pazimo tudi letos, da bo hmelj pravilno obran, da ne bo smukan in v vejicah, ampak lepo s peclji v predpisanih normah.

Zaradi pričakovane večjega pridelka bomo pazili, da na sušilnicah ne kuhamo in ne pečemo hmelja, ampak ga pravilno posušimo v izogib zardevanju ob prevzemu in občutni gospodarski škodi. Vsem hme-

pulacijo zaračunala 1,30 din za kg.

V preteklih letih je bilo nekaj primerov, ko smo nekaterim hmeljarjem prevzemali hmelj na njivi. Letos bo tak prevzem bolj otežkočen, skrajda neizvedljiv, zato naj hmeljarji sami poskrbijo za spravilo hmelja, kar so dolžni storiti po pogodbi.

V komisiji za vzorčenje hmelja bosta kot zastopnika hmeljarjev sodelovala predsednik



## Nov stroj za dognojevanje hmelja - nov ekonomski rezultat

Skozi desetletja hmeljske proizvodnje so se porajale pri hmeljarjih želje, da bi dognojivali hmelj istočasno s kultiviranjem hmeljišč.

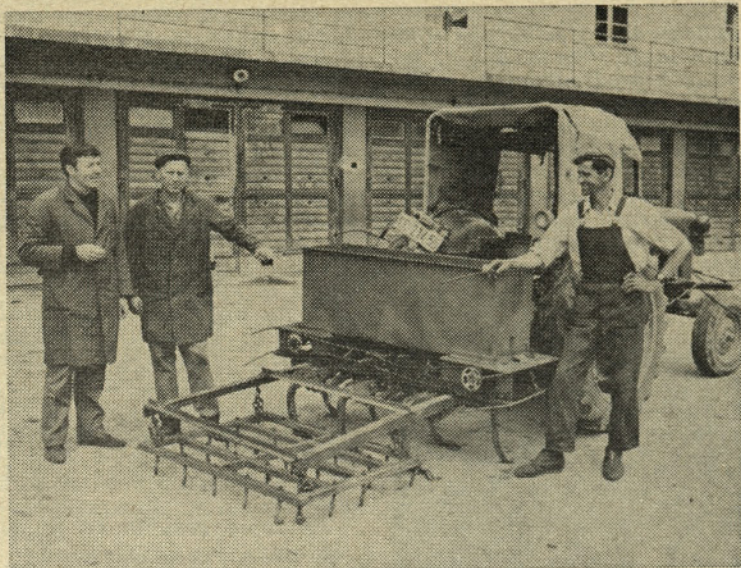
ga umetnega gnoja. Na vsaki strani imamo tudi po 1 loputo s katero lahko natančno reguliramo količino izmeta. Izmetalne naprave dobivajo dogon pre-

po površino zemlje, ki jo napravi kultivator. Tako nam nov agregat v enem delovnem obhodu napravi dvoje del. Ker moramo po vsakem ročnem dognojevanju hmeljišča kultivirati, nam pri tem novem agregatu stroški trošenja skoraj popolnoma odpadejo, saj ne rabimo drugih ur ročnega dela kot edino naganje vreč na prikolico, nato eventualno drobljenje umetnega gnoja in pa nasipanje v stroj. Stroj napravi po dosedanjih rezultatih 65 a na uro in je le za

5 a manj kot samo kultiviranje hmeljišč.

Vse navedene razlike stroškov bom prikazal v naslednji diferencialni kalkulaciji, ki nam bo natančneje prikazala upravičenost opisanega agregata in njegov ekonomski uspeh na ha zemljišč in potem še na celotna hmeljišča lastne proizvodnje v Savinjski dolini.

Diferencialna kalkulacija za delo novega stroja - trosilca umetnega gnoja - za 1 ha hmeljišč, enkratno trošenje.

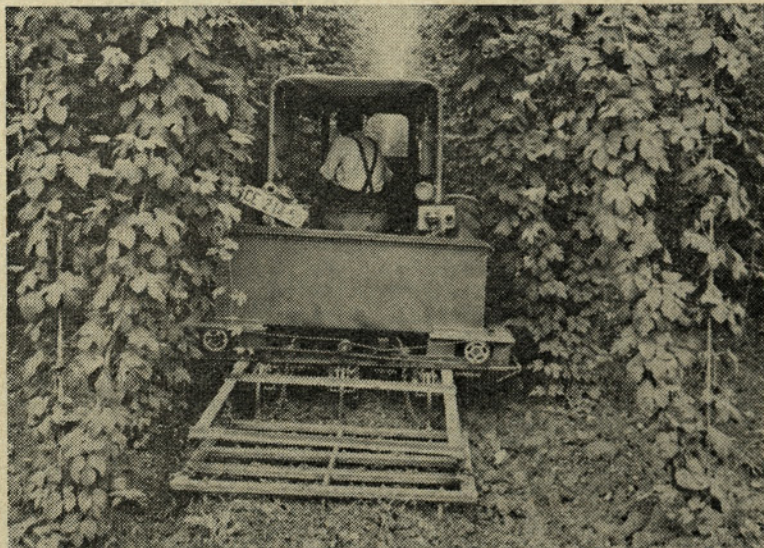


Konstruktor Janežič Rudi, mehanik Krašovec Martin in traktorist Jezernik Stanko ob novem stroju za dognojevanje

Ker tovarne kmetijskih strojev pri nas ne izdelujejo takšnih agregatov, ki bi tudi zadovoljivo delali, sem začel sam konstruirati stroj - agregat, kakršnega si želijo savinjski hmeljarji.

Stroj za dognojevanje je prigraden na traktorskem kultivatorju za kultiviranje hmeljišč. Kapaciteta nasipnega rezervoarja je 250 kg umetnega gnoja, kar je približno dovolj za enkratno dognojevanje 1 ha hmeljišč. S pomočjo 4 izmetalnih naprav, na vsaki strani po 2, lahko točno doziramo količino izmetane-

ko kardanske osi, katero vključimo na kolesa, tako da nam različna hitrost traktorja ne spremeni dozo gnojenja, ampak ostane konstantna, kot smo jo naregulirali v začetku. Izmetalne naprave trosijo umetni gnoj v vrstah in sicer 50 cm levo in desno od sadik po celotni površini. Tako je potem 1 m širok pas v vrsti pognojen. Ker trosilec trosi umetno gnojilo tik pred nogače kultivatorja, nam kultivator takoj pomeša umetno gnojilo z zemljo, nazadnje pa še klinasta brana zravna valovito



Nov dognojevalnik montiran na kultivator med delom

### Zmanjšanje stroškov:

Osební dohodek delavcev I. br.	6,66 ur × 6,90 din = 45,95 din
Osební dohodek traktorista I. br.	1,43 ur × 8,50 din = 12,15 din
Traktorske usluge po direktnih stroških za FE 65	1,43 ur × 9,00 din = 12,85 din

Skupaj zmanjšanje stroškov po ha 90,95 din

### Povečanje stroškov

Osební dohodek delavcev v I. bruto za nasipanje in drobljenje umetnega gnoja	1,54 ur × 6,90 din = 10,60 din
Osební dohodek traktorista v I. bruto	1,54 ur × 8,50 din = 13,10 din
Traktorske usluge po direktnih stroških za FE 65	1,54 ur × 9,00 din = 13,75 din

Skupaj povečanje stroškov 37,45 din

Finančni rezultat enkratnega gnojenja 1 ha hmeljišč

$$+ 70,95 \text{ din}$$

$$- 37,45 \text{ din}$$

$$+ 33,50 \text{ din}$$

Pri enkratnem dognojevanju 1 ha hmeljišč prihranimo 33,50 din. Ker vsa hmeljišča dognojujemo trikrat, prihranimo s tem novim strojem letno na ha 100,50 din. To je na prvi pogled mali znesek, vendar če upoštevamo, da ima lastna proizvodnja približno 750 ha hmeljišč, nam ta rezultat znatno poveča in

znaša 75.375,00 din. Ta rezultat nam pa že nekaj pomeni, saj bi k temu morali prišteti še prednost sprostitve ročne delovne sile v delovni konici, ki jo rabimo za druga ročna opravila, nato odpadejo stroški hitre obrabe vedric za ročno trošenje umetnega gnoja in pa zmanjšajo se izgube dušika, ker ga takoj pomešamo z zemljo.

Stroj je bil izdelan v mehanični delavnici obrata Kmetiistvo Vrbje. Delal ga je tovariš Krašovec Martin, ki je ob tem pokazal veliko iznajdljivosti in znanja. Rudi Janežič, kmet. inž.

## Živinozdravniška služba

### ZA AVGUST

- 16. VIII. - Lesjak Milan, dipl. vet., Prebold, telefon 72-201
- 23. VIII. - Florjanc Julijan, dipl. vet., Braslovče, tel. 72-027
- 30. VIII. - Šribar Edvard, dipl. vet., Šempeter, telefon 71-080
- 6. IX. - Ocvirk Franc, dipl. vet., Vransko, telefon 72-407
- 13. IX. - Lesjak Milan, dipl. vet., Prebold, telefon 72-201

Dežurstvo prične v soboto ob 12. uri in traja do ponedeljka do 7. ure zjutraj.



# REGRESIRANJE OBRESTNE MERE ZA INVESTICIJE V ZASEBNEM KMETIJSTVU

Republiška skupščina je 15. julija 1970 sprejela zakon o nadomestilu dela obresti za investicije v zasebnem kmetijstvu in zakon o dopolnitvah zakona o ustanavljanju in poslovanju hranilno-kreditnih služb kmetijskih in gozdarskih delovnih organizacij.

Po sprejetem zakonu bodo kmetje plačevali 3% obresti na kredite, ki so jih prejeli pri hranilno-kreditnih službah kmetijskih in gozdarskih delovnih organizacijah v naslednje namene:

a) za nakup plemenske živine;

b) za graditev, preureditev in opremo gospodarskih objektov;

c) za racionalnejšo izkoriščanje in razširitev kmetijskih zemljišč;

č) za osnovanje dolgoletnih nasadov;

d) za nakup kmetijskih strojev in naprav.

Nadomestilo za razliko v obrestih se plača v celoti iz sredstev proračuna SR Slovenije v tistih občinah, ki imajo nad 35% kmečkega prebivalstva — na našem območju Smarje pri Jelšah, občine z 20% do 35% kmečkega prebivalstva (Žalec) prispevajo k nadomestilu eno tretjino, občine, ki imajo do 20% kmečkega prebivalstva (Celje) pa polovico nadomestila. Prispevek občin je pogojen,

to se pravi ni obvezen, je pa pogoj, da tudi republika prispeva svoj del.

Določila zakona veljajo od 1. januarja 1970 in to tudi za prej odobrene kredite, ki so še v odplačilu.

Poslovne banke in druge delovne organizacije nadomestil za razliko v obrestih za kredite dane v navedene namene ne dobijo, v kolikor ti krediti niso dani kmetom preko hranilno-kreditnih služb kmetijskih in gozdarskih delovnih organizacij.

Dopolnjen je tudi zakon o ustanavljanju in poslovanju hranilno-kreditnih služb kmetijskih in gozdarskih delovnih organizacij n sicer tako, da se krediti za graditev, preureditev in opremo gospodarskih objektov, za racionalno izkoriščanje in razširitev kmetijskih zemljišč in za osnovanje dolgoletnih nasadov lahko dajejo največ za deset let, do sedaj pet let, in da mora biti pri dajanju kreditov zagotovljena likvidnost hranilnih vlog.

Prav gotovo bodo ugodni krediti povzročili veliko povpraševanje in za posojila. Zaradi tega zopet ponovno opozarjam kmete-kooperante in njihovo stanovsko zavest, da vlagajo prihranke pri naši hranilno-kreditni službi.

PLASKAN VLADO



Upravnik DE SMARJE v razgovoru z vodjo Sadjarstva Smarje in Škrbnika o letošnji letini na 41 hektarski plantaži Škrbnik

## VINOGRADNIŠTVO NA KOZJANSKEM

Če govorimo o vinogradništvu na Kozjanskem, mislimo pri tem na vinograde v srednjem Obso-telju. To so višinski predeli okoli Virštanja, Tinskega, Imenske gorce, Bučkove gorce, Vrenske gorce, Lastniča, Črešnjevca in Vinske gorce. Dejstvo je, da ti sončni griči, posajeni z vinsko trto, dajejo temu predelu značilno pokrajinsko lepoto in čar in so zaradi tega tudi turistično privlačni in zanimivi.

Danes je na tem predelu še ca. 600 ha vinogradov, kar pa je polovico manj, kot pa izkazuje stari kataster, kar pomeni, da vinogradništvo teh krajev propada in nazaduje. Današnji vinogradi so stari večinoma okoli 70 let in so na koncu svoje življenjske dobe in rodnosti. Obnova trka vsak dan bolj na vrata in je že postala gospodarska nujnost, ki jo ni mogoče več odlašati.

Legi teh vinogradov je večinoma tipično vinogradniška, nadmorska višina je 300–450 m — poprečna letna temperatura je 10,4 stopinj Celzija in poprečno padavin okoli 1000 m/m. Zemlja je bolj ilovnata ter prehaja na višinah v lapor. Vidimo, da so tu dani vsi naravni pogoji za uspešno vinogradništvo in da so ti predeli pod vinogradom najboljše izkoriščeni, saj dajejo na enaki površini kmetu in družbi več, kot pa zemlja v ravninah v kulturi travnika ali pa njive. V tem predelu živi dosti ljudi pretežno od vinogradništva, ki pa glede na starost in stanje daje vedno slabši kruh in si posebno mladina išče lažjega v drugih panogah gospodarstva in tudi v tujini.

Z ozirom na navedene faktorje in tudi to, da ta predel, ki je še danes pod vinogradi, daje glede na strme lege in slabo zemljo družbi in prebivalstvu največ, v obratnem primeru bi bil na istem mestu le še slab pašnik, je nujno iskati rešitve v smotrni in organizirani obnovi teh vinogradov. O tem se govori in je želja vinogradnikov že dvajset let nazaj, kako pričeti, kaj ukreniti in kje dobiti denar. Lepo se je pričelo z obnovo vinogradov leta 1957/58, ko so se ustanovljale vinogradniške skupnosti, po katerih načelu bi se dalo priti do novih vinogradov, le škoda je, da so že v letu 1959 propadle in s tem tudi začrtana obnova vinogradov vse do danes.

V manjši meri so v tem obdobju obnavljali vinograde kmetovalci sami, posebno še v Bistrici ob Sotli. Ta obnova ni bila načrtna, niti strokovno pripravljena, večinoma brez sodelovanja strokovnjakov, zato so se delale pri tej obnovi usodne napake in je marsikateri od teh vinogradov že izsekan, čeprav bi moral sedaj biti najbolj roden. Napake so delali v veliko primerih že pri samem rigolanju, nepravilno izbiri sortimenta in podlag, gnojenju brez analize zemlje, nepravilno razdalji trt in še druge nepravilnosti. Zavedati se moramo, da je obnova vinogradov zahtevna stvar, da se to dela za dobo 50 let, da je to zelo velika investicija in da vsaka nenačrtana obnova zelo veliko škoduje kmetu in družbi. Starejši vinogradniki pravijo, da je bila obnova vinogradov, (Nadaljevanje na 10. strani)



Končno so dospeli dolgo in težko pričakovani železni konjički



(Nadaljevanje z 9. strani)  
uničenih po trtni uši pred ca. 70 leti, bolje strokovno in materialno urejena in da niso bili vlogogradniki prepuščeni sami sebi in svojim finančnim in strokovnim možnostim.

Nujno bi bilo treba najti vire za vsaj delno financiranje, oziroma kreditiranje obnove, in sicer ureditveni načrt-strojno rigolanje, trsne cepljenke in po možnosti umetna gnojila. Nobena parcela v predelu, ki so razonizirani za vinogradništvo, se ne bi smela obnoviti brez predhodnega ogleda in prisotnosti kmetijskega strokovnjaka in tudi ne brez predhodne analize zemlje. Po strokovno utemeljenem ureditvenem načrtu bi se morali vključiti strokovnjaki neposredno v samo obnovo in odločiti kje so in kjer niso potrebne terase, urediti vodni režim, speljati glavne in stranske ceste, nakazati smer vrst, izbrati pravi sortiment, določiti globino rigolanja in doze umetnih gnojil ter kontrola za pravilno sajenje in vzdrževanje cepljenk vinske trte. Vedeti je namreč treba, da vinograde ne bomo več obnavljali po starem načinu, ampak da hočemo nove vinograde po sodobnih načelih, kjer so možni veliki donosi z malo delovne sile, za katero je vedno težje. Predstoječa obnova je zamišljena na legah od 20–60 odstotkov strmine na terasni sistem, kjer je možna strojna obdelava, v vseh vinogradih bi naj bila žična opora in vzgoja na šparonsko, oziroma kordonsko rez. V sortimentu bi naj prevladovale črne sorte, in sicer frankinja, žametna črnina, modra portugalka in šentlovrenka. Od belih sort pa bi bile zastopane laški rizling, zeleni silvanec, kraljevina, rumeni plavec in nekaj muškatinih sort.

Istočasno z obnovo vinogradov bi bilo treba misliti na gradnjo nove vinske kleti, ki bi bila nujna glede na tipizacijo in šolanje pridelanih vin. Nujno bi bilo treba uveljaviti provenienco naših vin in s tem mogoče zaščitno znamko za virštanjsko vino. Škoda je na našem vinu, da se danes meša in reže z raznimi južnimi vini in tako izgubljam sloves in pridobljene diplome naših vin in s tem tudi renomirane kupce.

Neizpodbitno je, da je vinogradništvo za naše kraje zelo važna panoga in dohodek, tako za vinogradnika in za družbo, da bo treba pristopiti k temu vprašanju z boljšim odnosom in razumevanjem in v tem smislu pričeti z načrtno, strokovno in kreditirano obnovo naših vinskih gorc.

V. F.

## Razširimo pridelovanje vrtnih jagod

Življenjska raven prebivalstva stalno raste. Vedno bolj se razvija tudi turizem. Vzporedno s tem pa narašča tudi povpraševanje po kakovostnem sadju.

Jagode so plodovi z visoko vitaminsko vrednostjo, prijetnega okusa in z veliko količino mineralnih snovi.

Pred vojno smo v Sloveniji pridelali precej jagod, po vojni pa smo pridelovanje skoraj opustili. Sele v zadnjih nekaj letih zopet opažamo širjenje nasadov. Vrtno jagode so prostorsko eno najbolj razširjenih sadnih vrst. Po svojih naravnih lastnostih so zelo odporne in ob primerni oskrbi lahko uspevajo skoraj povsod.

Kadar se odločamo za ureditev novega nasada so dostikrat važnejši od ekoloških – ekonomski činitelji. Ti pa so možnosti prodaje, organizacija prevoza, razpoložljiva delovna sila itd. Delovne sile nam vedno bolj primanjkuje, zato bo nujno, da bomo še razširili pridelovanje jagod v kooperacijski proizvodnji. Kmetje lahko pridelujejo jagode na manjših površinah, oziroma tako velikih, kot jih lahko sami obdelajo s člani družine. Pridelovanje jagod je še posebej interesantno na tistih področjih, kjer že obstoja določena tradicija za tovrstno proizvodnjo (pri nas področju Galicije).

Kot pri vseh kulturnih rastlinah, imamo tudi pri jagodah več sort, ki se ločijo med seboj po času zrelosti in načinu potrošnje. V Sloveniji imamo v primorskem predelu zelo ugodne pogoje za pridelovanje rano zrelih jagod. Tu dozori jagode 14–30 dni prej kot v ostalih področjih. Glede na to se bomo morali v ostalih področjih usmeriti v pridelovanje kasnejših sort za potrošnjo na domačem trgu, zmrzovanje in predelavo.

Na našem področju že imajo za to primerno sorto (npr. Senge Sengane). Seveda pa ni rečeno, da se s primernimi agrotehničnimi ukrepi in drugimi pripomočki ne bi mogli tudi naši pridelovalci nekoliko prej pojaviti na trgu s svojimi pridelki.

To pa pomeni lažjo prodajo in boljše cene.

Avgusta je primeren čas za ureditev novih nasadov jagod. Preden se odločimo za nov nasad, moramo predvsem dobro poznati lastnosti tal. Še najboljše je dati zemljo v analizo in na podlagi rezultatov opraviti osnovno gnojenje. Jagode so zelo hvaležne gnojenju s hlevskim gnojem ali kompostom. Izdatno gnojenje z zrelim hlevskim gnojem zboljšuje fizikalno-

kemične lastnosti tal in posredno vpliva na rodnost nasadov in kakovost plodov. To velja za lahko peščena tla kot za težka tla.

Mineralna gnojila trosimo le na podlagi analize tal. Če pred sajenjem nismo izvedli vseh potrebnih gnojilnih ukrepov, moramo to popraviti med rastjo z dognojevanjem. V nasadu se namreč hitro pojavijo znaki enostranskega ali pomanjkljivega gnojenja. Pri pomanjkanju dušika so pridelki slabi, listje je zelo slabo razvito, rastline pa zaostajajo v rasti. Če primanjkuje fosforja je listje temno zeleno, pozneje postane rjavkasto, plodovi so drobni in kislega okusa. Pomanjkanje kalija povzroča slabši razvoj grmičev, pridelok se hitro zmanjšuje, plodovi so mehki in občutljivi za prevoz.

Med letom ločimo dve obdobji intezivne rasti jagod. Prvo je zgodaj spomladi, drugo pa neposredno po obiranju. To moramo upoštevati pri gnojenju z dušikom. Prvič ga trosimo zgodaj spomladi pred cvetenjem, drugič pa poleti oziroma zgodaj jeseni. Takoj po obiranju oblikujejo jagode rodne brste za naslednje leto, zato je dognojevanje v tem času zelo pomembno za bodoči pridelek. S spomladanskim gnojenjem lahko vplivamo samo na debelino plodov, ne pa več tudi na število. Če smo pri ureditvi nasada premalo gnojili s fosforjem in kalijem, storimo to pri drugem dognojevanju z dušikom. Fosfor in kalij vnesemo v zemljo tako, da ob vrsti jagod izkopljemo

plitek jarek, vanj pa natrosimo ustrezne količine superfosfata in kalijeve soli.

Točna recepta za količino gnojil ni. S poskusi ko ugotovili, da jagodam najbolj ustreza naslednje razmerje gnojil N:P:K = 2:1:3.

Okvirne številke porabljenih gnojil na ar so naslednje 3–6 kg nitromonkala, 1,5 do 3 kg superfosfata in 2–4 kg kalijeve soli. Še enkrat moramo poudariti, da bomo pravilno gnojili le na podlagi rezultatov kemične analize tal.

Primerno oskrbovanega in dobro rodnega nasada si ne moremo zamisliti brez zastiranja oziroma pokrivanja tal. Za zastiranje uporabljamo žagovino, odpadlo listje, slamo itd. Z zastiranjem ohranjamo boljše strukturo tal, več vlage v tleh, oziroma rast plevelov in varujemo plodove pred zamazanostjo. V zadnjih letih se uporabljajo za zastiranje tudi črne plastične folije. Te imajo pred prej omenjenimi materiali bistvene prednosti. Za večletne nasade, kot so jagode, izberemo folijo debeline 0,1 mm.

Delo s folijami je zelo preprosto. Preden jo položimo, moramo zemljo dobro pripraviti, obdelati in pognojiti. Tla tudi dobro namočimo. Ko pripravljamo zemljo, pazimo, da so grede malo napete, ker se bo le tako voda odtekla s folije. V nasprotnem primeru se voda nabira v vdolbinah, kar povzroča gnitje plodov. Grede naredimo tako široke, da jih lahko obdelujemo z vsake strani, ker

(Nadaljevanje na 11. strani)



Na velikih dosuševalnih napravah po naših farmah uporabljajo kontaktne toplomere s sondo, ki ob dvigu toplote v notranjosti kupa do določene toplote sami vklopljajo ventilator



# Kooperacijska reja brojlerjev v letu 1969

Proizvodnja brojlerjev v kooperaciji se je pri KK Zalec začela v letu 1964. Količine brojlerskega mesa so bile iz leta v leto večje. Število kooperantov se je večalo in že obstoječa pitališča so rejci stalno širili in izboljševali.

V začetku leta 1969 smo imeli v proizvodnem sodelovanju pri pitanju piščancev 38 kooperantov. Med letom je prekinilo pitanje 7 kooperantov, nova pitališča pa so uredili še 3 rejci. Tako je bilo ob koncu 1969. leta 34 rejcev s kapaciteto enkratne vselitve 169.000 kom., oziroma 5000 kom v poprečju na rejca. V letu 1968 je bilo poprečje na rejca 4000 kom. 15 pitališč ali 46,8 % je bilo z zmogljivostjo nad 500 kom. enkratne vselitve, 19 pitališč pa pod 5000 kom. V glavnem so ostali v proizvodnji resni in skrbni rejci, ki so si pitališča kolikor toliko primerno uredili. Obstoječa pitališča so rejci še vedno izpopolnjevali z namenom, da bi ustvarili čim boljše pogoje pitanja oziroma, da bi se čim bolj približali zahtevam in normativom brojlerske proizvodnje, da bi tako dosegli čim boljše uspehe, obenem pa si tudi olajšali delo. Večina pitališč je imelo še vedno krmilnike za ročno polnjenje. Samo

5 pitališč je bilo opremljenih s krmilnimi napravami. Tudi ostali rejci so že veliko razmišljali kako bi si olajšali delo in verjetno ne bo več dolgo, ko bodo imeli vsi večji rejci tudi krmilne naprave. Nekaj rejcev je bilo še vedno takih, ki niso bili 100 % pripravljene za zimsko rejo. Tudi ti so že resno razmišljali kako odpraviti ta problem. V enem pitališču je že bila montirana Lohmannova peč z ogrevanjem na topel zrak. V letu 1970 je predviden nakup več krmilnih naprav in ureditev nekaj novih pitališč ter povečanje že obstoječih. Proizvodnja naj bi se povečala v letu 1970 za približno 100.000 piščancev.

Številke o proizvodnji v letu 1969.

V letu 1969 je bilo oddanih v klavnico 757.348 piščancev, to je poprečno 4,5 vselitve na leto po kooperantu. Živa teža oddanih piščancev v klavnico je bila 1.247.209 kg ali poprečno 1,65 kg. Skupaj je bilo oddanega 989.266 kg mesa, od tega 976.066 kg polnovrednega in 13.160 kg ali 1,36 % manjvrednega mesa. Konfiskata je bilo 10.799 kg ali 1,11 %. Delež manjvrednega mesa se je zmanjšal za 0,94 %, konfiskata pa za 0,19 % v primerjavi z letom 1968. V klavnici

co je bilo oddanih približno 7 % manj piščancev kot je bilo vseljenih. Poprečen izplen za leto 1969 je bil 79 %.

Rezultati pitanja bi bili lahko že nekoliko boljši, če ne bi bilo nekaj slabih klanj v mesecu januarju in februarju. V tem času je bilo več konfiskata in manjvrednih piščancev zaradi bolezni CRD.

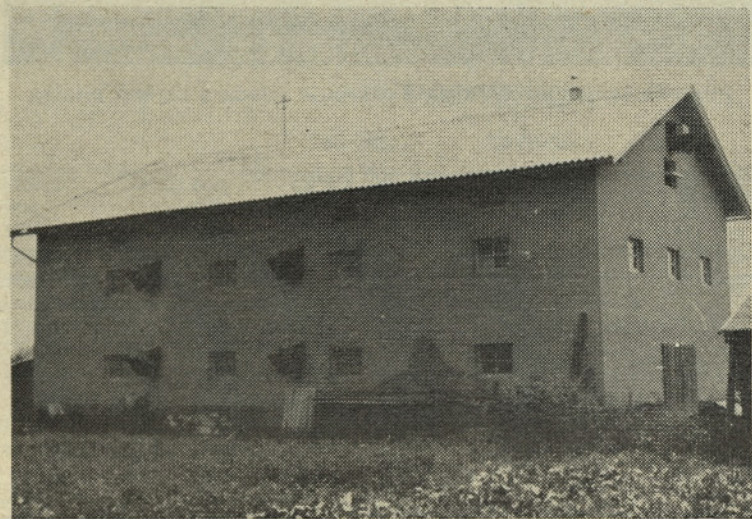
## Novi tipi piščancev

Z vseljevanjem novih tipov piščancev ta bolezen ni bila več glavni problem. Z novimi tipi so bili rejci bolj zadovoljni in so dosegli pri njih tudi boljše

verzijo so posamezni rejci različno dosegli zaradi različnih ostalih pogojev. Finančni uspeh pitanja je bil prav tako različen pri posameznih rejcih, v večini primerov za rejca zadovoljiv.

## Pomanjkljivosti

Še vedno pa je bilo opaziti pri domačih rejcih pomanjkljivosti in napake pri reji, ki se rade ponavljajo. Zlasti v zimskem času je bil problem stelja, ker rejci nimajo primernih prostorov za skladiščenje večje količine žagovine. Dalje toplota, ki je zelo važna za dobro rejo, vča-



Sodobno pitališče brojlerjev kooperanta Podbregar Mirka iz Latkove vasi je opremljeno z avtomatsko krmilno napravo, Lohmannovimi ventilatorji in centralno kurjavo

(Nadaljevanje z 10. strani) bi sicer morali teptati folijo. Širino grede moramo prilagoditi širini folije. Folije so navadno široke 0,70 do 1,5 m, grede pa naredimo za 30 cm ožje. Robove folije, ki gledajo preko roba grede zakopljemo v zemljo in s tem pritrudimo folijo. S tem je greda pripravljena za sajenje. Preden sadimo, naredimo v foliji luknje na razdaljah sajenja. Pri tem uporabimo oster nož, folijo pa prerežemo v obliki črke X. Pri sajenju moramo paziti, da rastlin ne sadimo kadar so folije močno ogrete, ker s tem poškodujemo sadike. Sedaj, ko smo na kratko opisali delo s folijami, še enkrat omenimo prednosti pokrivanja zemlje s črnimi folijami:

1. ohranjamo vlago v zemlji;
2. ohranjamo godnost tal, zemlja je tudi po dežju dobro strukturna;
3. plodove zavarujemo pred zamazanostjo in gnitjem;
4. preprečujemo rast plevela;
5. zmanjšamo potrebno število delovnih ur;

6. dobimo zgodnejše in večje pridelke, ker je temperatura zemlje pod folijami 3° C višja in začnejo rastline prej odganjati.

Poizkusi so pokazali, da so jagode v nasadih, kjer je bila zemlja pokrita s črno plastično

folijo, dozorele 10 dni prej kot tam, kjer zemlja ni bila pokrita. Tak čas pa pomeni pri prodaji že veliko prednost.

Poleg črnih folij za pokrivanje zemlje so zelo v rabi tudi prozorne folije za pokrivanje rastlin. Tu poznamo različne oblike zaščite: vetrobrane, tople in hladne grede, rastlinjake, tunele itd.

Za pokrivanje jagod so zelo primerni tuneli. Naredimo jih s pomočjo enostavnih opornikov iz kovine, plastične mase ali lesenih. Najbolj enostavne tunele naredimo s pomočjo leskovih palic, ki jih zabodemo v loku preko grede in nanje napremo folijo. Tako napeto folijo z ene strani zasujemo z zemljo, z druge strani pa obložimo s kamni. To nam omogoča, da lahko rastline ob primernem vremenu zračimo.

Poskusi so pokazali, da so jagode pri taki vzgoji dozorele 18 dni prej. Zavedati se moramo, da ni dovolj samo to, da folijo uporabljamo, ampak da je tu še kup drugih dejavnikov, ki vplivajo na končni rezultat pridelovanja. To so predvsem struktura in izenačenost zemlje, klimatske razmere, velikost pokritega prostora, zračenje itd. Važen je tudi ekonomski uspeh. Vendar o tem kdaj drugič.

L. S.

konverzijo. Drugih večjih bolezni ni bilo, razen spomladi pri 6 rejcih pojav micoloxicoze. Vzrok tega pojava je bila neprimerna krma. Ker se je krma izboljšala, tega pojava potem med letom ni bilo. Tudi limfomatoza se je nekajkrat pojavila, vendar velikih škod ni povzročila.

Za obračun postavljena konverzija je bila od 1. 8. 1969 dalje zmanjšana od 3,18 na 3,10 kg krme na 1 kg mesa. Omenjeno kon-

sih ni bila v okviru normativov in enodnevnih piščance so vseljevali v neprimerno ogrete prostore. Tudi skladiščenje krme ni bilo povsod urejeno zaradi neprimernih skladiščnih prostorov oziroma zaradi nepravilnega skladiščenja. Določeni uspehi pa tudi neuspehi v preteklem letu bodo v pomoč pri delu v prihodnje, če jih bomo znali vsestransko izkoristiti.

## PROIZVODNJA BROJLERJEV V LETU 1969 PRI DVEH REJCIH – KOOPERANTIH

Prvi primer: eden od poprečnih rejcev

	Vseljeni piščanci kosov	Porabljeno krmilo kg	Oddano meso kg	Izplačilo rejcu din
1	3000	8,950	3150,00	4287,45
2	3000	12,750	4162,50	5146,90
3	3000	10,550	3352,10	3881,70
4	3000	12,250	3724,50	3091,64
5	3000	11,150	3596,60	2673,30
Skupaj				

1969 15000 55,650 17985,70 19080,99

Dosežena poprečna konverzija 3,09 kg krme za 1 kg mesa.





Pitališče brojlerjev v Pristavi oskrbuje mlada a skrbna pitalka

Zasluzek po kg oddanega mesa 106 S-din  
Zasluzek po vseljenem piščancu 127 S-din

Drugi primer: eden od slabših rejcev

	Vseljeni piščanci kosov	Porabljeno krmilo kg	Oddano meso kg	Izplačilo rejcu din
1	1800	6950	2005,00	600,76
2	1500	7550	2260,20	1891,80
3	1800	7000	2343,00	3135,00
4	1800	7000	2124,80	1813,13
5	1800	7100	2103,00	1556,10
Skupaj				
1969	8700	35600	10836,00	8996,79

Dosežena povprečna konverzija 3, 28 kg krme za 1 kg mesa.

Zasluzek po kg oddanega mesa 83 S-din

Zasluzek po vseljenem piščancu 103 S-din

Podatki o proizvodnji in zaslužku enega od poprečnih in enega od slabših rejcev v letu 1969 kažejo precejšnjo razliko v finančnem uspehu pitanja piščancev. Prvi rejec je zaslužil 106 S-din na kg oddanega mesa, drugi pa le 83 S-din na kg oddanega mesa.

Izplačilo rejcu je denar, ki ga rejec dobi za svoje delo pri pitanju ter za svoja druga vlaganja (kurjava, razkužila, prostor, oprema). Izplačilo rejcu se obračuna po pogodbenih določilih, in sicer tako, da prejme rejec 105 din za vsak kg oddanega mesa. Vlaganja kombinata tj. krma, dan stari piščanci in zdravila pa so zavarovana tako, da je v pogodbi dovoljena poraba krme 3,10 kg za en kg mesa, poraba zdravil za 5 S-din za kg oddanega mesa in dovoljeni pogin piščancev v času reje 5 % od vseljenih. Poraba krmil, zdravil in pogin piščancev preko določil pogodbe se obračuna po dejanskih cenah in odbije od rejčevega zaslužka.

Objavljena primera lepo ka-

žeta kako vpliva poraba krme na končni zaslužek. Pri prvem rejcu je bila poraba krme 3,09 kg; ta rejec je dobil za svoja vlaganja več kot 105 S-din za 1 kg oddanega mesa. Pri drugem rejcu pa je bila poraba krme precej nad pogodbeno porabo, zato je ta rejec dobil precej manj kot 105 S-din za kg oddanega mesa.

F. B.

## NOVI SAD

Neki poslanec je postavil vovodinski skupščini vprašanje v zvezi z občinskimi taksami za zasebne traktorje. Izvršni svet Vojvodine pa je odgovoril, da davek od orodij za proizvodnjo v celoti pripada občinam, da ga le-te samostojno določajo in razpolagajo z njim, da je stvar občin ali bodo lastnike orodij oprostili plačevanja tega davka ali pa davek zmanjšali. Pravi, da je vse odvisno od zainteresiranosti občine, da imajo kmetje več traktorjev in od potreb po dohodkih.

## Odločala sta spretnost in znanje

Kljub vabilom in ustnim dogovorom slaba udeležba s celjskega in šmarskega področja na 13. izbirnem tekmovanju traktoristov.

Številni izobešeni plakati po naših enotah so vabili traktoriste in kmetovalce — kooperante na udeležbo, ostale pa, da si ogledajo 13. izbirno tekmovanje traktoristov, ki je bilo v nedeljo 26. julija na pšenišču ob Gaju pod Zalogom. Dan pred tekmovanjem je deževalo kot za stavo, tako, da so bili največji optimisti mnenja, da bo potrebno kot druga leta tudi letos spremeniti datum tekmovanja. Z ozirom na sončno sobotno popoldne in nedeljsko jutro se je tekmovanje pričelo malce po napovedanem času z močno udeležbo kmetov — kooperantov. Izmed 16 kmetovalcev je bilo kar 8 udeležencev iz vrst kmetovalcev. Od 8 poklicnih traktoristov je bilo 6 iz obrata Kmetijstvo in le eden iz DE Kooperacija.

Tekmovalci so tekmovali v dveh disciplinah in to v kvaliteti oranja in spretnosti vožnji.

Nagrade so bile razdeljene

med štiri najboljše iz vsake skupine.

Najboljši rezultat tekmovanja je dosegel **Štajner Martin** iz DE Kmetijstvo II, drugi je bil **Ločičnik Ivan** tudi iz DE Kmetijstvo, tretji je bil **Režonja Avgust** iz DE Strojna postaja in **4. Zupanič Stjepan** iz Petrovc.

Iz vrst kooperantov pa se je na prvo mesto plasiral **Vrbnjak Martin** iz Zaloga pri Sempetru, drugi je bil **Simonič Stefan** iz Gotovelj in tretji **Vanovšek Oto** z Vinske gore in **4. Zagar Zoran** iz Dobriše vasi.

Na republiškem prvenstvu, ki bo od 7. do 9. avgusta v Trnavi, pa nas bodo zastopali prvi štirje z najboljšimi rezultati.

Čeprav je bilo tekmovanje izbirno za področje bivšega okraja Celje, se tekmovanja niso udeležili traktoristi ali kmetovalci drugih sorodnih organizacij našega področja, niti ne naši poklicni traktoristi iz DE Šmarje in Radelj, kljub temu, da so bili vabljeni. Zakaj?

Odbor LT



Letošnji zmagovalce na izbirnem tekmovanju Štajner Tine med oranjem

## ČAČAK

Tu bodo do oktobra zgradili prvo tovarno krompirja v prahu v Jugoslaviji. Vso proizvodnjo za nekaj let naprej imajo že prodano predvsem na tujem trgu kljub temu, da je tovarna še na papirju.

## MAKEDONIJA

V Bogdancih in Strumici so trdili, da bodo do konca aprila

pridelali v rastlinjakih 1100 t paradiznika po 6 din kg in s tem zadostili domačim potrebam. Pri zveznih organih so zahtevali, da naj prepovedo uvoz paradiznika. Izgleda, da so delno uspeli.

## GVATEMALA

Med prebivalci je 70 odstotkov Indijancev, ki morajo delati tudi po dva dni za liter mleka.



(Nadaljevanje s 6. strani)

— Glede na to, da je proizvodnja hmelja v porastu tudi v ostalih državah ni pričakovati bistvenega povečanja cen na svetovnem trgu, ampak bo pri povečani ponudbi vedno bolj odločala kvaliteta.

— Iz analize je razvidno, da je večina hmelja do leta 1974 že predprodana, kar obvezuje, da moramo obdržati sedanje proizvodne kapacitete oziroma jih še povečati.

— S povečano prodajo na konvertibilno področje bi bilo možno povečati devizni efekt, kar je v interesu tako proizvajalca hmelja kakor tudi širše družbene skupnosti.

#### IV. ANALIZA PRODAJNE CENE IN PROIZVODNIH STROŠKOV HMELJA

V tretjem poglavju analize o problematiki proizvodnje hmelja, smo ugotovili, da je prodaja hmelja usmerjena predvsem v izvoz. Od leta 1966 dalje narašča tudi domača potrošnja, tako, da je sedanji odnos 87 % izvoza in 13 % domače prodaje.

Iz analize prodajne cene je razvidno, da je leta od leta 1965 do 1969 v upadanju in da v letu 1970 pričakujemo rahel porast, predvsem zaradi nekoliko izboljšane prodajne cene na tujem trgu. Poprечne prodajne cene, ki se formirajo na podlagi izvozne cene povečane za izvozno premijo in cene dosežene na domačem trgu so se od leta 1965 v primerjavi z doseženo ceno v letu 1969 znižale za 11,0 %. Iz strukture prodajne cene je tudi razvidno, da so dosežene cene na domačem trgu še vedno nižje od prodajnih cen izvoza, čeprav so se od leta 1965 povečale za 12 %.

Proizvodnja hmelja je ena od najbolj intenzivnih panog kmetijstva, katera zahteva v primerjavi z drugimi kulturami znatno več strojnega, zlasti pa kvalificiranega ročnega dela, saj je potrebno na ha 64 ur strojnega dela in 1.014 ur ročnega dela. Od leta 1965 se je poraba živega dela zmanjšala od 1.235 ur na 1.014 ur in strojnega 70 ur na 64 ur na ha.

Od leta 1966 do leta 1970 so proizvodni stroški narastli za 29 %. Da bi nazorno prikazali vzroke povečanja proizvodne cene analitično prikazujemo porast stroškov po elementih kalkulacije. Odnos prodajne in proizvodne cene za leto 1965 pa ni normalen, ker so se bistvene spremembe izvršile ob polletju, ko so bile z gospodarsko reformo postavljeni novi odnosi med cenami.

Če analiziramo elemente kalkulacije med letom 1966 in 1970 ugotovimo naslednje:

1. Med direktni material prištevamo v hmeljarski proizvodnji hlevski gnoj, ukoreninjenice za dosaevanje, umetna gnojila, zaščitna sredstva, žico za vodila oziroma hmeljevke v kooperacijski proizvodnji, gorivo in električno energijo za sušenje ter material za redno vzdrževanje osnovnih sredstev.

Stroški direktnega materiala so se v primerjavi z letom 1966 povečali za 24 %. Na to povečanje so zlasti vplivale povečane cene hlevskega gnoja za 30 %, umetnih gnojil za 20 %, zaščitnih sredstev za 15 %, goriva in električne energije za 22 % in žice za vodila ter materiala za vzdrževanje za ca. 30 %.

2. Direktno storitve so v primerjavi z letom 1966 v porastu za 17 %. Na porast tega elementa kalkulacije vpliva zvišana cena strojnih storitev. Cena strojne ure se je v primerjavi med letom 1966 in 1970 povečala od 26,00 din na 32,00 din na uro, ali za 23 %. Vendar je znižanje potrebnih delovnih ur vplivalo na manjši porast stroškov na kilogram hmelja.

3. V času od leta 1966 do 1970 so se osebni dohodki neposrednih delavcev v hmeljarstvu dvignili od 501,20 din neto mesečno na 798,00 din ali za ca. 60 %. Kljub temu povečanju pa so osebni dohodki kmetijskih delavcev še vedno znatno izpod poprečja osebnih dohodkov v ostalih gospodarskih dejavnostih.

Iz kalkulacije je razvidno, da so se osebni dohodki pri proizvodnji hmelja povišali le za 39 %, razlika do 60 % povečanja poprečnih osebnih dohodkov pa gre na račun povprečne produktivnosti dela. (Izboljšana tehnologija in organizacija dela.) Močan vpliv na povečanje stroškov za osebne dohodke ima tudi obiranje hmelja saj je zaradi pomanjkanja te kategorije sezonskih delavcev bilo nujno letno dvigati zaslužek obiralcev za ca. 10 %. V sedanjih pogojih, ko tudi ta kategorija odhaja v inozemstvo, so se proizvajalci hmelja znašli v nerešljivem položaju. Ročno obiranje, ki terja za kratek čas zelo veliko delovne sile, bo zaradi tega nujno nadomestiti s strojnimi ali pa znatno dvigniti plačilo ročnega obiranja. Vso proizvodnjo hmelja je namreč treba obrati v razdobju 15 dni.

4. 5. Močan vpliv na povečanje proizvodnih stroškov imata amortizacija in investicijsko vzdrževanje. Z uvajanjem nove tehnologije so se povečale naložbe v osnovna sredstva, kar je vplivalo na zmanjšanje ročnega dela in strojnih storitev. Poleg investicij v obnovo hmeljišč na betonsko-žični opori so se povečala tudi vlaganja v izgradnjo sušilnic, hmeljskih skladišč, obiralnih strojev

in ostale opreme.

Specifičnost vlaganj v hmeljarsko proizvodnjo je v tem, da kapacitete ne morejo služiti drugim namenom in da so sorazmerno zelo kratek čas v letu izkoriščene. (Sušilnice, obiralni stroji in druga oprema le ca. 20 dni v letu).

6. Stroški predelave in prodaje v tem času so narastli za 13 %. Na sorazmerno nizko povečanje teh stroškov vpliva smotnejša izkoriščenost predelovalnih kapacitet in povečanje produktivnosti dela, kljub povečanju osebnih dohodkov, transportnih uslug itd.

7. Ostali fiksni stroški so se povečali za 21 %. V te stroške vključujemo:

- indirektno osebne dohodke,
- obresti na kredite za osnovna in obratna sredstva,
- zavarovalne premije,
- prispevek inštituta za razvojno delo in druge splošne stroške.

#### V. INVESTICIJE V HMELJARSTVU

Hmeljska proizvodnja zahteva veliko vlaganj v osnovna sredstva. Od leta 1965 do 1970 je bilo v Kmetijskem kombinatu Zalec vloženo v hmeljarsko proizvodnjo (lastno in kooperacijsko):

Leto	Žičnice	HMELJSKE INVESTICIJE		
		Gr. obj.	Oprema	Skupaj
1965	3,767.000	4,389.260	3,000.910	11,157.170
1966	2,579.833	1,986.305	1,269.810	5,835.949
1967	3,476.115	1,972.494	1,362.967	6,811.576
1968	4,445.112	1,246.527	1,384.939	7,076.578
1969	2,568.970	207.250	672.619	3,448.939
predvidena za				
1970	4,006.943	693.691	5,078.988	9,779.622
	20,843.973	10,495.528	12,770.233	44,109.734

Tako velika vlaganja so bila nujna, če smo hoteli obnoviti zastarele tehnološke neprimerne nasade, ki zaradi naraščanja proizvodnih stroškov niso dajali primernih rezultatov.

Poleg velikih naložb v nasade je bilo potrebno znatna sredstva nameniti tudi za gradbene objekte (skladišča, sušilnice) in v opremo (obiralni stroji, kmetijska mehanizacija).

Poleg teh naložb, ki so osnovna za doseganje večje in rentabilnejše proizvodnje je bilo veliko sredstev vloženo tudi v družbeni standard.

Če hočemo, do leta 1975 obdržati sedanji nivo proizvodnje oz. ga nekoliko povečati bodo nujna naslednja vlaganja:

		dinarjev
1. Obnova hmeljišč v lastni proizvodnji	285 ha	9,975.000
2. Obnova hmeljišč v kooperaciji	550 ha	19,150.000
3. Obiralni stroji za lastno proizvodnjo	6 kom	2,400.000
4. Obiralni stroji za kooperacijsko proiz.	25 kom.	7,500.000
5. Obiralne hale	3 kom.	600.000
6. Sušilne komore	12 kom.	600.000
7. Dopolnitev linijske mehanizacije		1,750.000
8. Ostalo (oprema za kooperacij. proiz.)		2,000.000
Skupaj		43,975.000

Iz gornjega pregleda potrebnih investicij v prihodnjih petih letih izhaja, da moramo letno vložiti v hmeljarsko proizvodnjo blizu 9.000.000 dinarjev. Pri sedanjih pogojih gospodarjenja se hmeljarstvu teh investicij ne moremo izvesti, kar bo imelo za posledico stagnacijo proizvodnje hmelja. Vedeti je namreč treba, da moramo poprečno letno obnoviti vsaj 10 % nasadov. V družbeni proizvodnji je bilo v preteklih 5 letih relativno več obnovljenih nasadov kakor v kooperacijski proizvodnji, zato predvidevamo za obdobje do leta 1975 pospešeno obnovo v kooperacijski proizvodnji, kar je razvidno tudi iz pregleda potrebnih investicij.

Sedanji pogoji kreditiranja so zelo neugodni. Za naložbe v družbeno proizvodnjo je potrebno pri najemanju investicijskih kreditov odstopati devizno participacijo bankam po uradnem dolarju, za investicije v kooperacijski proizvodnji pa kreditov sploh ni možno najeti.

#### VI. SKLĀPNE UGOTOVITVE

1. Proizvodnja hmelja je za jugoslovansko gospodarstvo zelo pomembna panoga, saj se v Sloveniji s to proizvodnjo ukvarja preko 30 kmetijskih organizacij in veliko število njihovih kooperantov. (Nadaljevanje na 14. strani)



(Nadaljevanje s 13. strani)

Hmeljarstvo je ena od najbolj intenzivnih in specializiranih kmetijskih panog, v katerega so vložena znatna sredstva. V določenih področjih Slovenije je hmeljarstvo že tako razvito, da predstavlja poleg živinoreje osnovno tržno kmetijsko dejavnost.

2. Prodaja slovenskega hmelja je usmerjena predvsem na izvoz, saj izvažamo na konvertibilno področje 87 % proizvodnje in ustvarjamo devizni priliv med 5 in 6 milijoni dolarjev.

3. Vse večja dispariteta med proizvodnjo in prodajno ceno hmelja je povzročila, da postaja proizvodnja hmelja vedno manj akumulativna. Zaradi tega je ogrožena razširjena reprodukcija te dejavnosti kakor tudi odplačevanje obveznosti dosedanjih naložb.

4. Prodajne cene hmelja, ki se v izvozu oblikujejo na podlagi cen na svetovnem trgu so v zadnjih petih letih v stalnem upadanju. Analiza trga kaže, da se z letom 1970 rahlo povečuje povpraševanje po hmelju, kar povzroča tudi delno povečanje izvoznih cen, vendar za razdobje prihodnjih pet let ne pričakujemo bistvenih sprememb. To nam potrjuje tudi že sklenjene pogodbe o predprodaji hmelja do leta 1974.

5. V nasprotju s prodajno ceno, ki je v upadanju, ugotavljamo vedno hitrejšo naraščanje proizvodnih stroškov, ki so se v poprečju povečali od leta 1966 za 29 %, kljub povečanju proizvodnje, dvigu produktivnosti dela, uvajanju sodobnejše tehnologije in drugih ukrepov, ki so jih proizvajalci hmelja izvedli, da bi zmanjšali upadanje akumulativnosti.

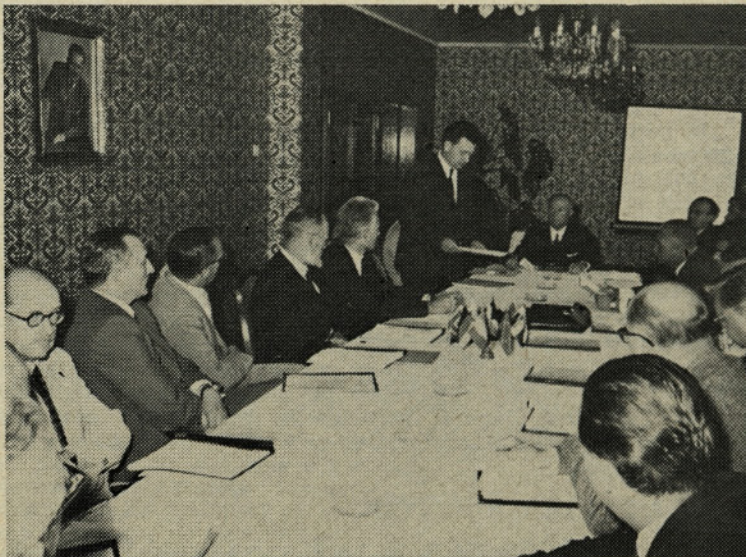
6. Odnosi v cenah, ki so bili postavljeni z gospodarsko reformo so zaradi občutne stroškovne inflacije porušeni, kar je zlasti vidno v kmetijski proizvodnji, kjer se cene pridelkom vzporedno z dvigom proizvodnih stroškov ne povečajo. Še bolj občutno pa to vidimo v hmeljarstvu, ki večino pridelka izvažajo. Takšno stanje povzroča, da postaja hmeljska proizvodnja nerentabilna in nespособna za razširjeno reprodukcijo, ki je nujna, če želimo obdržati sedanji nivo izvoza, oziroma ga še povečati.

7. V osnovna sredstva hmeljarske proizvodnje so vložena znatna sredstva. Iz teh naložb, ki so v večini iz kreditov, izhajajo velike obveznosti do vračila anuitet, za vračanje teh pa v sedanjih pogojih pridelovanja hmelja ne ustvarjamo dovolj sredstev. V celoti pa je ogrožena enostavna in razširjena reprodukcija. Vedeti je namreč treba, da je za obnovo sedanjega obsega hmeljarske proizvodnje potrebno letno obnavljati ca. 250 ha zemljišč.

8. Gibanje svetovnega povpraševanja po hmelju in možnosti prodaje nas obvezuje, da pospešeno tudi razširujemo kapacitete hmeljarske proizvodnje, če želimo v svetovni potrošnji hmelja obdržati vsaj sedanji odstotek udeležbe v prodaji. To pa je v sedanjih pogojih proizvodnje in pogojih najemanja kreditov nemogoča.

9. Najemanje kreditov za investicije v hmeljarstvu je pogojeno s prodajo konvertibilnih deviznih sredstev. Takšen način kreditiranja je za proizvajalce hmelja zelo neugoden, kajti devizna participacija, ki se uveljavlja pri izvozu hmelja ne zadošča vsem potrebam takšnega načina kreditiranja. Za investicije v kooperacijsko proizvodnjo pa kreditov sploh ni možno najeti.

Naraks



V hotelu Paka v Velenju je 27. in 28. julija zasedala tehnično-znanstvena komisija Evropskega hmeljarskega biroja (EHB)

Kmetijski kombinat Žalec razpisuje naslednje

## javne licitacije

1. stavbnih parcel v k. o. Braslovče

a) parc. št. 284/1 njiva v izmeri 681 m<sup>2</sup>;

b) parc. št. 284/4 njiva v izmeri 647 m<sup>2</sup>;

c) parc. št. 284/5 njiva v izmeri 740 m<sup>2</sup>;

d) parc. št. 282/3 njiva v izmeri 700 m<sup>2</sup>;

e) parc. št. 282/4 njiva v izmeri 706 m<sup>2</sup>.

Izklika cena je 10,00 din za m<sup>2</sup>.

Javna licitacija bo dne 20. 8. 1970 ob 8. uri na kraju samem.

Zaposleni pri Kmetijskem kombinatu Žalec imajo na podlagi sklepa delavskega sveta podjetja pri nakupu stavbne parcele predkupno pravico in določene ugodnosti pri odplačevanju odkupnine.

2. manjšega posestva s stanovanjsko hišo in gospodarskim poslopjem v k. o. Velike Rodne (Pernik) nad Rogaško Slatino.

Posestvo sestoji iz stanovanjske hiše z gospodarskim poslopjem ter zemljišča parc. št. 279, 280/1, 299, 300, 280/3 in 280/7 njive, vinograd in sadovnjak v skupni izmeri 8745 m<sup>2</sup>.

Izklika cena celotnega posestva znaša 50.000,00 din.

Javna licitacija bo dne 21. 8. 1970 ob 9. uri na kraju samem.

Razen kupnine je kupec dolžan plačati vse ostale stroške ter eventualni prometni davek.

Vse ostale informacije dobite na naši upravi soba št. 21/2 v Žalcu.

Žalec, dne 27. 7. 1970.

## Starši na področju občine Šmarje pri Jelšah

Omogočite svojim otrokom šolanje na kmetijskih šolah in živilski šoli v Mariboru!

### KMETIJSKI KOMBINAT ŽALEC

razpisuje za otroke na področju občine Šmarje pri Jelšah:

- štipendije na kmetijski srednji šoli v Mariboru;
- štipendije na šoli za kmetovalce v Šentjurju (za otroke kooperantov, ki bodo ostali po končanem šolanju na kmetiji doma);
- štipendije na Tehniški šoli za mesne predelovalce Petrinja za poklic tehnik mesar in tehnik klobasičar;
- učna mesta na živilski šoli v Mariboru za poklice: mesar-sekač, mesar-klavničar, mesar-predelovalec mesa.

V prošnji naj prosilci priložijo prepis zadnjega šolskega spričevala, potrdilo o premoženjskem stanju, potrdilo o višini osebnih dohodkov staršev. Otroci, ki bi se vpisali v šolo za kmetovalce pa še potrdilo DE Šmarje, da so starši kooperanti podjetja. Za Tehniško šolo v Petrinji se lahko prijavijo mesarji s poklicno šolo.

Razpis velja do 25. avgusta 1970.

Prošnjo z dokumenti pošljite na naslov:

Kmetijski kombinat Žalec, kadrovski center



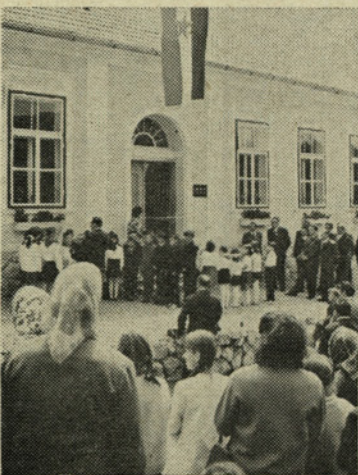
# Občinski praznik na Ponikvi



V nedeljo 5. 7. se je na Ponikvi ob lepem vremenu zbralo veliko domačinov in občanov



Med slavnostno sejo so gosti poslušali poročilo predsednika občine tov. Rozman Joška o razvoju in perspektivi občine



Pred obnovljeno šolo na Ponikvi je šolska mladina izvedla pod vodstvom učitelja Podržaj Vida kratek program



Za občinski praznik so domačini prikazali na priložnostni razstavi svojo živino in tako manifestirali velik napredek, ki so ga dosegli v živinoreji

— Mama, na morje bom šla, na morje, na silno svilenno morje je gostolela Travnarjeva Meta, zaplesala po sobi in se ustavila pred velikim ogledalom.

— Mama, pogledj me, pogledj to latvico kislega mleka! Jaz pa hočem biti rjava kot ciganka, hočem biti rjava!

— Saj tudi boš, pritrđi mama. Če bo vreme, bomo otavo pred obiranjem spravili. Na travniku pa bo sonca na koše, ožgana boš kot zamorka.

— Ne bom sušila otave, na morje bom šla! kriči Meta.

— Ne boš šla na morje, z grabljami se boš po travniku sprehajala, na travnikih bo letos tvoje morje! Oče, tak pridi že no in uženi to načičkano frfulico!

Oče Travnar se je podvizal v hišo, obstal med podboji, gledal ženo, gledal hčer, potem pa vprašal.

— Bomo jutri sušili?

— Jaz že ne bom! je ugovarjala hči.

— Pa boš! je pribila mati Travnarica.

sliši se trkanje in vstopi mlad in zagorel fant. Pravzaprav bi moral biti njegov oče, ki je že nekaj let zapored Travnarjev štangar, pa je nenadoma zbolel in je prišel sin. Prišel je, da bi pred obiranjem pomagal spraviti otavo, da bi na polju postoril to in ono, da bi potem obiranje šlo nemoteno naprej. Travnarjeva sta seveda mislila na vse to, Metkica si je hitro obrisala od solz razmočen obrazek, si popravila krilo in se stopila k oknu. Nekaj čudnega je je zagomezelo po belem životku. Kaj neki jo tako vznemirja? Mogoče gosti črni kodri? Ali pa velike modre oči pod rjavim čelom? Ah, naj bo kar hoče, fant je navaden štangar in nič drugega. Takih štangarjev pa bo med obiranjem še in še.

— Marko! se je fant hitro predstavil.

— Metka! je frkulica komaj izjecljala.

Začetek je pač vsak težak. Tudi Marko in Meta sta se prvi dan spogledovala, tu in tam pri-

## H MELJSKI PRINC

— Pa boš! je udaril oče. Nesrečna Meta se je vrgla na divan, rinila z glavo v blazino, si pulila lase in brcala z nogami.

— Zakaj sta me potem spravila v Ljubljano? Zakaj sta me prisilila, da sem šla v šolo? Zakaj sta mi takrat govorila, da se ne bom mučila na gruntu, da moram postati gospa prava mestna dama? Zakaj me zdaj gonita na travnik, ko pa imam zmenjeno, da pridem v Dubrovnik? Zakaj...?

Dekle je imelo prav. Kriva sta bila Travnarjeva sama. Meta takorekoč grunta še povohala ni. Sosedje so norca brili, ko sta Travnarjeva vrtela grablje in vile, osemnajstletna Metkica pa je v bikiniju ležala na blazini, se mazala s kremom in se nastavljala sončnim žarkom. Seveda, Travnarjeva Meta je nekaj posebnega. Takoj, ko je v Celju končala gimnazijo, je šla v Ljubljano študirat jezike. Turistične agencije se bodo kar pulile zanjo. Mogoče bodo celo v Braslovčah imeli mesto zanjo. Saj se govori, da bo ob jezeru zrasel veliki hotel in Travnarjeva Metkica, v življenju se pač marsikaj zgodi, bo morda celo postala direktorica. Gimnazijo je sicer z zadostnim skupaj spravila, v Ljubljani pa ji bolj trda prede. Meta sicer trdi, da izpite redno polaga, neki znanci pa brusijo jezike, da izpite zares polaga, vendar ne na univerzi, temveč pod srcem zapeljivih študentov.

Naj bo tako ali drugače, prav zdaj se v veži slišijo stopinje,

jazen nasmeh, potem malce nerodno vprašanje in jecljajoč odgovor. Tretji dan pa je bila situacija že povsem normalna. Marko in Meta sta se tikala, skupaj sta sukala vile in grablje, nalagala, zmetovala. Zvečer je mati očetu Travnarju nimignila.

— Saj sta kot brat in sestra! — Preklemano vkup pašeta! je žmrknul Travnar.

— No, no — pa ne misliš... Brat in sestra tamlada dva nikoli nista bila. Marko je bil peti dan tako domač, da je Meto kar med potjo na travnik privil na prsi in jo poljubil. Pa če bi jo samo poljubil!

— Sami norci ju bodejo! je rekla Travnarica.

— Sta pač mlada! je pritrđil Travnar.

Ne vemo natančno, je bil to sedmi ali osmi večer, ko sta kar polne tri ure sedela v gosti temi pod lipo, še manj je razloženo, kaj sta pravzaprav »brat in sestra« tako dolgo pod lipo počenjale; pa to je njuna stvar, javnost ve samo to, da je bila Metica naslednjega dne strašansko dobre volje. Oče jo je parkrat zbolel.

— Meta, pa da se nisi zatreskala, kaj?

— V štangarja pa ne! se je mati prekrizala. Bo že gospodič iz Ljubljane moral priti... Naš tamlad Travnar!

Pridna Metka se je samo nasmehnila, skrite misli pa so bile približno take: »Moj Marko prevaga deset ljubljanskih polizancev! Bikec in pol!«

(Nadaljevanje na 16. strani)



(Nadaljevanje s 15. strani)

Ali tale Marko se je na čuda reči spoznal. Traktor z vsemi priključki je imel v malem prstu, pod kozolcem je ustvaril red, pod marofom, v hlevu — skratka povsod. Sovaščani so upravičeno govorili: »Ta bi bil za tamladega, ta! Dekleta, ki jih je bilo v vasi kar precej, so Travnarjevi Meti resno zavidala: »Taka mestna frfulica pa takega poba!« Ljudem pa se je še to čudno zdelo, zakaj Travnarjeva Meta nič več na morje ne sili, kar naprej se v biki-niju po travnikih in njivah motovili, sonce pa jo je ožgalo, da je črna kot vravec.

Reklama za hmeljsko prince-so je bila vsak dan glasnejša. Marko je Meto vneto nagovarjal, da bi tudi ona kandidirala, tudi stara Travnarica ne bi nasprotopovala. Meta pa je vsako prigovarjanje odločno zavračala. Ko sta spet sedela pod lipo, je pridna punčka zagostolela: »S čolnom se bova po jezeru vozila!« Marko se je s predlogom strinjal. Prvikrat se bo ponudila priložnost, da bosta sama daleč od doma, ko se bo najbrž uresničilo, o čemer že od vsega začetka sanjata.

Dan savinjskih hmeljarjev! Nedelja, ki jo je eno samo sonce. V Braslovčah se gnete ljudi, vsi obrazi so uprti v kandidatke za hmeljsko prince-so. Dvanajst mladih deklet upa na izredno možnost, ko bo lepota kot blisk vržena v svet. Pa kaj je Marku za ta svet, kaj bi Travnarjeva Meta z žgočim soncem, ko vsa

nestrpna čaka tihega večera na jezeru. Pa je potem ta tihi večer zares prišel in ponesel zaljubljenca na gladino jezera. Tiho drsi čoln po gladini, komaj sta ušla radovednim žarometom. Vse naokoli en sam vrisk, eno samo petje, godci igrajo in pete odskakujejo, zvezd je na nebu milijon, srebrna mesečina se je prikradla v kotiček, smuknila je v čoln v hramek gorečih vzdihljajev. Kolikokrat se je čoln nevarno nagnil, kolikokrat je Travnarjeva Meta nežno zavzdihnila, vprašajmo pramene mesečine, vprašajmo rosno avgustovsko jutro. Dan savinjskih hmeljarjev! Ko bi bil to navaden dan, navadna gasilska veselica, bi tasta Travnarja vprašala kod sta tako dolgo hodila. Dan hmeljarjev pa je samo enkrat v letu. No, pa so si ga Travnarji res dobro zapomnili.

Od lanskega avgusta do letoš-njega aprila je natanko devet mesecev. Prav toliko pa je bilo potrebno, da je Meta obesila študij na klin, da sta z Markom skočila v zakon in da je 10. aprila zavekal najmlajši Travnar. Brhka dekleta zdaj Marka pridno sprašujejo, če je na Kozjanskem še več takih štangarjev, tasta Travnarja presrečna ujčkata zagorelega vnuka: »Hopla, hopla — ti hmeljski princ!« Tamlada dva pa bosta tudi letos pred obiranjem otavo pospravila, sonce pa ju je ožgalo, kakor da sta se pravkar vrnila z morja. Drago Kumer

## Prezgodnje slovo

So trenutki, ko težko spre-govorimo svojemu znancu ob zadnjem slovesu. V sredo, dne 15. 7. 1970, smo se tako poslovili od dobre ko-operantke, dobre matere in sosede **BOBNARJEVE MA-ME-KOKOLE** Franciške iz Kaple. Umrla je v 59. letu starosti.



Označimo jo lahko kot res dobro mamo in pri tem ne mislimo samo, da je imela 11 otrok in danes še 8 ži-

večih zvečina kmečkih de-lavcev, ampak res na to, da je za njih dobesedno živela in dotrpela. Njena dobrota se kaže nadalje do vsakega, ki jo je obiskal, zlasti tudi za sosede, da ne govorimo, koliko je Bobnarjeva hiša hiša prispevala že med NOB tistim, ki so se borili za do-movino. Sama mi je pove-dala, kako je bilo ob številni družini z malimi otroki in med vojno, ko res niso veliko pridelali in tudi po vojni lep čas. Številna dru-žina je ostala čestokrat sko-ro brez kruha, da bi pokri-li obvezno oddajo. Rekla je: »Vse to, smo prestali, da bi bilo vsaj enkrat otrokom boljše.« Skrb za otroke in posestvo sta bila pri njej sploh tako prisotna in ne-očljivo povezana, da bi lahko vkliknila z neko ma-terjo na koncu svojega živ-ljenja: »Darovala sem se za vas, zdaj pa vi nadaljujte mojo življenjsko pot«.

Slava njenemu pomenu!

PE Tabor

## Ljudske napovedi

Če Lovrenc je jasen, bo grozdek strden, in vincar bo glasen prijetna jesen.

Z zadnjim dnevom srpana je vsa jesen podana.

## IZREKI

Vsak dež ima svoj čas.

Krivica je kakor na oba kraja oster nož.

Majhen pisker hitro vzkipi.

Lepša je dobra plača kakor v perspektivnem planu palača.

## USODNA NAPAKA

Človeka je naredil bog. Pri tem je naredil veliko napako, da tega izuma ni patentiral. Tako ga zdaj posnema vsak osel!

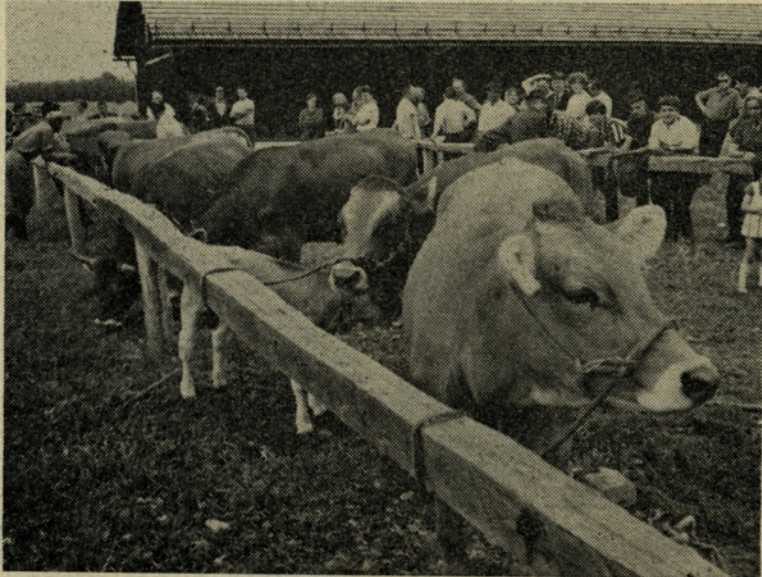
## VINSKA

— Ali ti verjameš pregovoru, da je v vinu resnica?

— V tem je ni, morda bo v tistem, ki ga bomo pili po no-vem vinskem zakonu.



V samopostrežni restavraciji v Gaberjah se je sestel kolektiv obrata Gostinstvo. Odkrito in kritično so se pogovorili o delu do sedaj in o nalogah in delu v prihodnje



Letošnji sejem v Trnavi je privabil veliko ljudi, a manj kupcev kot lanski