

MED PLANICO, BAVŠČICO IN TRENTO



hoji iz konca Planice, iz Tamarja, skozi Jalovčev žleb rajši ne bi pisal. Spada k tistim vzponom, kjer lahko že skraja pregledaš vso plano pot in tudi cilj, ki se ti zdi tako blizu, da podvomiš, če je treba do njega res toliko časa, kot pravi napisna tabla ali planinski priručnik. Nato hodiš uro ali dve, sonce se dvigne visoko na nebo, znoj prične lesti v oči, srajca se prilepi na hrbet in nahrbtnik postane sumljivo težak, tako da skrivaj pogleduješ sopotnika, če se ti morda ne posmiha, ker je ob zadnjem počitku iz same objestnosti priložil kruhu, plašču in drugemu — zakaj za vruga sem vzel s seboj spet toliko ropotije! — še drobno skalico. Ti pa si komaj nekje na sredi poti in cilj je prav tako oddaljen in prav tako blizu, kot je bil tam spodaj na začetku. Čez dobro uro se potolažiš, no, samo še pet minut, če malo pohitim. In tako hitiš še pol ure.

Z Dušanom sva pot zavlekla še s postajanjem, ko sva se ozirala nazaj po Planici. Sonce se je kdaj pa kdaj zrinilo skozi oblake in tedaj se je Planica nasmehnila, zableščale so se njene bele orglice, bela melišča, ki z vseh pobočij silijo v zeleno dno. Kar težko se je bilo obrniti in nadaljevati pot. Še danes jo vidim, Planico, če zamižim, dolga bela melišča in široko zeleno plosko dno, kakršnega ne premore nobena druga visokoalpska dolina na Slovenskem.

K sreči je bil sneg v žlebu za dereze in hojo ugoden. Bilo ga je izredno malo in na vrhu, kjer so pogosto največje strmine, je uplahnil najbolj. Na vrhu, kjer se stene razmaknejo, je na levi čepel na nizkem skalnem hrbtičku, ki drži pod Goličico, precejšen kup meliščnega materiala, ki je lahko prišel samo s sten Jalovca, ko je bila snežna odeja za več kot 10 m višja!

Vsak, ki prvič prileze skozi žleb, pričakuje, da se mu bo na vrhu odprl razgled na vse strani. In vsak se moti, kajti med žlebovi, ki prihajajo iz Planice, Trente in, malo južneje, iz Koritnice, so slemena in vrhovi ki zapirajo razgled. Moraš na enega od njih, najbolje na najvišjega, na Jalovec, na prišiljeni mejnik med Planico, Trento in Koritnico, med tremi visokogorskimi dolinami, ki so kar tekmovala, katera se bo vrinila bolj pod sam vrh in so pri tej tekmi odrinile Bavščico in dolino Mangrtskih jezer. Tudi z Dušanom sva zlezla nanj in ko so se na vrhu razpodile megle, nama ni bilo žal truda. Zato nama je bila lažja pot v kočo pod Špičkom,¹ kjer sva prespala.

¹ Med planinci se je udomačilo zanjo ime »Zavetišče pod Špičko«. Trentarji, ki poznajo drugod Špičico in Špičje, pravijo vzpetinici nad stavbo Špiček. Ker je zadnja leta poleti oskrbovana, je po mojem pravilno ime Koča pod Špičkom.



Bela melišča in temnozeleno dno Planice Foto Ivan Gams

Drugo jutro sva jo mahnila čez Škrbino za Gradom proti Bavščici. Iz Škrbine zavije pot na desno, na drugo, znatno nižjo škrbino, na Brežič, kjer je najnižji prehod iz doline Koritnice v Balo. — Vso pot se pasejo oči po Bali. Lepa je ta dolina, siva, skalovita in samotna. Le tam ob njenem koncu se gore razmaknejo in dajo prostora živozeleni ravnici, posejani z raztresenimi drevesi in belimi hišicami. To je Bavščica.

Na vrhu Brežiča čepi znatna krpa temnejših, liadnih apnencev. Sestavljajo jih tanki skladi, ki so jih tektonske sile zvile tako, da so nekatere gube široke komaj nekaj metrov. Tod čez gre namreč tektonska prelomnica, ki se nadaljuje proti jugozapadu po vsej dolini Bale v Bavščico. Sivi, mestoma kar škrljavi apnenci se ostro ločijo že na zunaj od svetlejše okolice, ki je iz dachsteinskih apnencev. Ker so mnogo bolj krušljivi, se je lahko v nje poglobila škrbina. Dolgo melišče, poraslo z visoko travo, ki je ovce ne marajo, se spušča na obe strani, v Koritniški žleb in proti Bali. Prav po slednjem sva zajadrala midva in se na koncu znašla v prvi konti, v Lanževici. Ta je bila tudi letos pokrita s snegom. Nič čudnega, saj se semkaj stekajo snežni plazovi z vseh strani. Gozda, ki bi obdržal sneg na pobočju, ni. Le redka drevesa se tišče zavetnih leg do višin okrog 1730 m. Povsod drugod je na pobočju živa skala ali trava. Najbolj golo je tam, kjer so apnenčaste plasti nagnjene kot pobočja. Tu ni večjih razpok, kjer bi se lahko vgnezdile korenine in se utrdila snežna odeja, ki jo zlahka pobirajo plazovi. Tak položaj skladov pospešuje tudi rušenje skal.

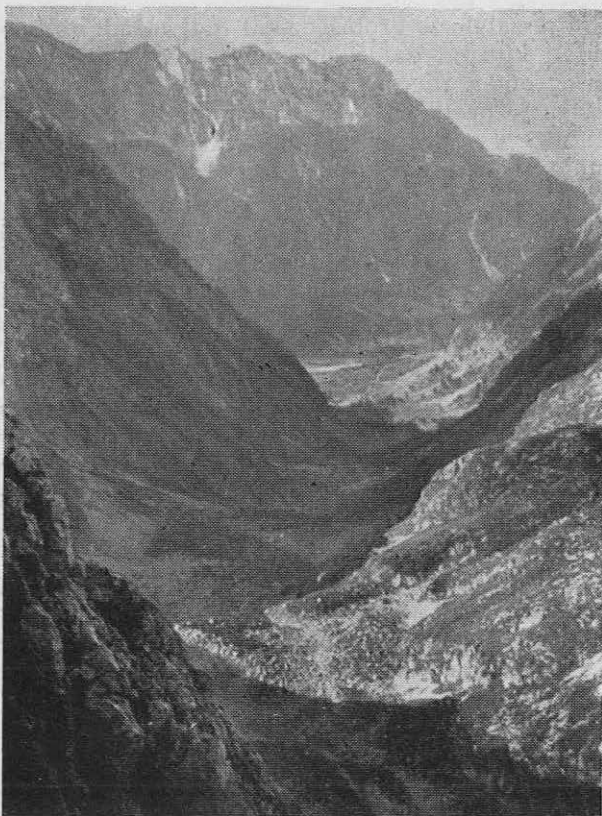


Foto Ivan Gams

Bela in del Bavščice v ozadju s poti izpod Škrbine Za Gradom

Iz sten, kjer padajo skladi v goro, se ruši grušč. Če pa vise skladi po pobočju navzven, se kruši vrhnja plast v celih zaplatah, ki zdrse v dolino in odkrijejo novo plast, ki je še bolj gladka.

Taka je predvsem zahodna stran. Ponekod pa padajo v dolino skladi tudi na levi, vzhodni strani, kar kaže, da je geološka zgradba rahlo sinklinalna. Zato je v tej dolini toliko podpornega skalovja, kot ga nisem videl še v nobeni drugi. Zaradi podornih kupov in pa zaradi ukraselosti je pot po dnu doline mnogo zamudnejša in daljša, kot menimo, ko merimo razdaljo do Bavščice.

Prvi večji kup podornega materiala je tolikšen, da so ga domačini imenovali Prevala, ker se je treba čezenj z muko prevaliti. Ogrumni skalni balvani so morali pridrveti z obeh strani, saj se pno na levo in desno pobočje. Nisem mogel ugotoviti, ali pokrivajo moreno, kot to trdijo nekateri.² Zato dvomim v njihovo trditev. —

² Gustavo Cumin, Note geographiche sulla Bal Bausizza (Alpi Giulie). Bol. Soc. Geogr. It., Roma 1923.

V spominu mi je ostalo to grobišče skal tudi zaradi obilice sleča, tako da je bil videti kup od daleč, od koder so se zabrisale posamezne skale, kakor ogromen rdeč šopek. — Druga podobna kopica takega materiala, ki ga je nasul enkratni podor ali pa dolgotrajno krušenje skal, je malo niže v dolini prisilil vodo, da je odlagala grušč in prst. Tako je nastalo majhno plosko dno z značilnim imenom Jezera.

V planini Bali sva trčila po dolgem času na prvega človeka. Doma je bil samo mlekar; pastirji so bili z ovcami nekje pod Mo-režem. Mlekar je bil sprva sila nezaupljiv in šele po dolgem nago-varjanju se mu je razvezal jezik. Kar koli je pravil o dolini, povsod je navedel krajevno ime. Žal nisva imela časa, da bi zapisala vsa lokalna imena. V Bali vedno manj pasejo, vedno manj je tako ljudi, ki poznajo domača imena. Še pred štirimi leti so tu izpasli 300 ovac in 139 koz. Letos sredi avgusta pa je štela planina samo še 250 ovac. Nekatere strehe že kažejo gola rebra. Vse naokrog pa še leži podrto in že trhlo drevje, ki so ga odložili plazovi v izredno hudi zimi 1950/51 in 1951/52. Tudi tik pod stajami, na Ledinici, kjer so solna korita in ki je bila pred tri in pol leti tako zapolnjena s snegom, da je plaz z nasprotne strani preko nje prodril do stavb in v stavbe.

Bavščica, kako te je vesel popotnik, ki prihaja z gora, vesel tebe, zelene oaze sredi kamenitega morja! Gleda te z vrhov, vidi belo strugo tekoče vode, zelene ograjene travnike, zajetne senike ter si misli: Tukaj se bom napil mleka, obnovil zaloge kruha in sira in se po dolgem času spet udobno naspal na mehki postelji. Truden potrka pri prvi hiši, povpraša po tem in onem, zve, da doma ne pečejo kruha, da jim ne kaže pričeti novega kolača sira, da ni mleka, ker krava že mesece ne molze več — in še bolj truden odkoraka k sosеду. In tako preroma vso raztreseno vasico, preden spozna, da je dolina prav tako siromašna, kot je lepa. Same ženice in starčke srečuješ, včasih še kakšno dekle, ki nese na glavi seno ali moko ali vodo na nosilih. Nikjer ni mladih, dela sposobnih fantov. V svet gredo, po lažje življenje. Doma pa razpadajo domovi. — Tak vtis dobiš že pri prvi hiši od Bale sem, v Lozjeh,³ kjer povprašaš, če vedo, kdaj se je prikotalil in nedaleč od doma obstal ogromen balvan, večji od Žagane peči v Kamniški Bistrici. Stoji na oglu, tako da nudi zavetišče pred dežjem pastirju in tropu drobnice. — Ne, pri hiši ne vedo tega. Menda je Pečen kamen tam, odkar stoji svet. Sicer pa ni redko, da se privali v dolino peč. Nekoč je v hribih ubilo podorno skalovje celo družino, ki je spravljala seno. Da, včasih so kosili in nosili na glavah seno še izpod samih vrhov. Danes se to ne spleča.

Podoben vtis zapuščanja domov in zemlje dobiš po vsej ostali vasi. Po trdem življenju je namreč Bavščica povsem podobna so-

³ Na Slovenskem imajo imena Log (Podlog, Logje in pod.) tisti kraji, kjer je nekoč na poplavnih tleh res lahko uspeval log. V Bavščici pa so taka tla samo na ploskem dnu doline, kjer je naselje Bavščica. Ime Logje ima dom, ostanek nekdanjega zaselka, ki stoji kakih 100 m nad dnom glavne doline, na suhih skalnih tleh ob vhodu v dolino Bale. — Verjetno je imelo nekoč vse naselje ime Logje, a ga je kasneje utesnilo novo ime Bavščica.



Foto Ivan Gams

Površje sledi skladom. Pogled proti Goličici s poti od kočice pod Špičkom proti Vršiču

sednji vasi Trenti, katere lepote in trdote poznajo starejši bralci Planinskega Vestnika (1907) še iz Abramovega Opisa Trente. Podobna po trdem življenju in po izseljevanju.

Drugo jutro sva se odpravila z Dušanom nazaj v gore, to pot po drugi poti, čez planino Bukovec. Spotoma sem v Bavščici dolgo zaman brskal po kolovozih in jarkih, da bi našel kakršno koli znamenje, da je bilo tukaj kdaj jezero, nastalo za čelno moreno, ki je nastala tam, kjer se dno prevale proti Klužam, kot to trde drugi. Ravnega dna ne puščajo samo jezera. Vse poplavne ravnice so ravne. — Pri iskanju sem trčil na domačina, ki mi je razložil, zakaj štrle na pobočju nad vasjo, na vznožju Obljeka, iz zemlje do dva metra visoki štori. Čuvajo vas pred plazovi. Zato niso podrli drevja pri tleh.

Bukovška dolina je skraja zelo ozka, stisnjena med Obljek in sleme Bavškega Grintovca. Komaj dobrih sto metrov višje, kot je dolina Bavščice, sva zašla na obsežno snežišče. Pravzaprav je tu več snežišč, vršajev plazov, ki so povezani med sabo z nekaj metrov debelim snegom po dnu doline. Malo višje, kjer je lepši razgled, sem razumel, zakaj je tu stalno snežišče tako nizko, do n. v. 830 m. Dolina je tesna, ima severovzhodno smer. Zato je sonce v njej redkost. Po vzhodnem pobočju pa lahko gospodarijo plazovi neovirano od vrha do tal, kar je tukaj do 1400 m višinske razlike. Redki gorniki, ki hodijo skozi to dolino, najdejo včasih tukaj v poletju pravi ledenik. Letos pa je sestavljal vsa snežišča samo sneg.

Kaj, če bi se znižala letna temperatura za toliko, da bi bil julij komaj tako topel, kot je maj, ko je dolina tukaj navadno še na debelo

zasuta s snegom? Vsako leto bi podvojilo sneg, ki bi preostal čez poletje, sneg bi se sčasoma pretopil v led in majhen dolinski ledenik bi prišel lesti v Bavščico. Sicer ne bi prišel daleč, a odlagal bi čelno moreno tam nekje sredi Bavščice. Ko bi izginil, bi prišel ta ali oni proučevalec — in tako delajo nekateri danes — izmeril nadmorsko višino morene in zaključil, da je v tej in tej dobi ledene dobe segala zaledenitev v naših hribih do n. v. 710 m. Dejansko pa bi bilo v času, ko bi se odlagala morena v Bavščici, naokrog kopno in poraslo s travo še več sto metrov višje.

Zamislili smo si stanje, kakršno je bilo ob začetkih in koncih ledenih dob, v času, preden so se spojili lokalni ledeniki v enotne dolinske in v času razpada enotnih ledenikov v lokalne, katerih borni ostanki so današnja stalna snežišča, od katerih se nekatera v ugodnih letih še zdaj spremenene v ledišča.

Če bi se ponovno pričela ledena doba, mislim, da bi na slovenskih tleh prišli dolinski ledeniki v Bavščici najprej najnižje. Saj je še danes nič koliko majhnih snežišč po vsej dolini Bale, Bavščice in Bukovca, kot je nič koliko tudi zimskih plazov, ki strpajo večino snega v dno dolin, ki so za več sto metrov globlja kot tiste na severni strani Julijskih Alp.

Pri podrtih stajah opuščene planine Bukovec se ločita poti za Trento. Desna gre čez Kanjo, leva čez Nizki vrh. Odločila sva se za levo, ki drži pod steno Velikega Pihavca, ki močno spominja na steno Kogla v Kamniških Alpah. Malo višje v dolini se upira izginotju večja zaplata podobnih krhkih apnencev, kot smo jih videli že na Brežiču in v katere je pod planino Bukovec mestoma vglobljena struga potoka. — Tudi Bukovška dolina se ima zahvaliti za nastanek tem apnencem.

Greben, ki loči Balo od Bukovške doline, se na severu malce zniža in zavije na desno, k slemenu, ki obroblja Trento. Trentski gorski obod pa je tukaj, v Nizkem vrhu, na stiku med Balo, Bukovško dolino in Trento, znižana na višine okrog 2000 m. Ko si na njih, imaš res občutek, da si v osrčju gora, v osrčju tistega dela Julijskih Alp, ki so najbolj zvegane v hrib in dol. Nikjer gozdov, nikjer ne vidiš hiše, sam mir in samota. Malokdo zahaja sem gori, obilna trava je nepopasena, steze zarasle, da jim ne moreš slediti. In če po naključju naletiš nanje, se jih rajši izogneš, da ne bi speljale misli v doline...

S slemena z Nizkim vrhom (2114 m) je na trentsko stran malce stene. Ko sem iskal najlažji prehod, sem zalezal pod vrh Nizkega vrha. Tudi tu ni kazalo dobro. Ko sem se že s skrbjo oziral po oblačnem nebu, sem zagledal nad sabo čez skalo moleče noge, obute v na pol razpadle čevlje. Človek, sem se razveselil. Pokličem enkrat, dvakrat. Nič. Splezam k njemu. Noge molijo izpod pelerine, ki se enakomerno dviga in znižuje. Mož diha. Stresem ga za noge in izpod pelerine zleze trentarski pastir. Ko se je naveličal čuvanja ovac v Laštah, je šel pogledat, kot je sam rekel, na »baleško stran« in na



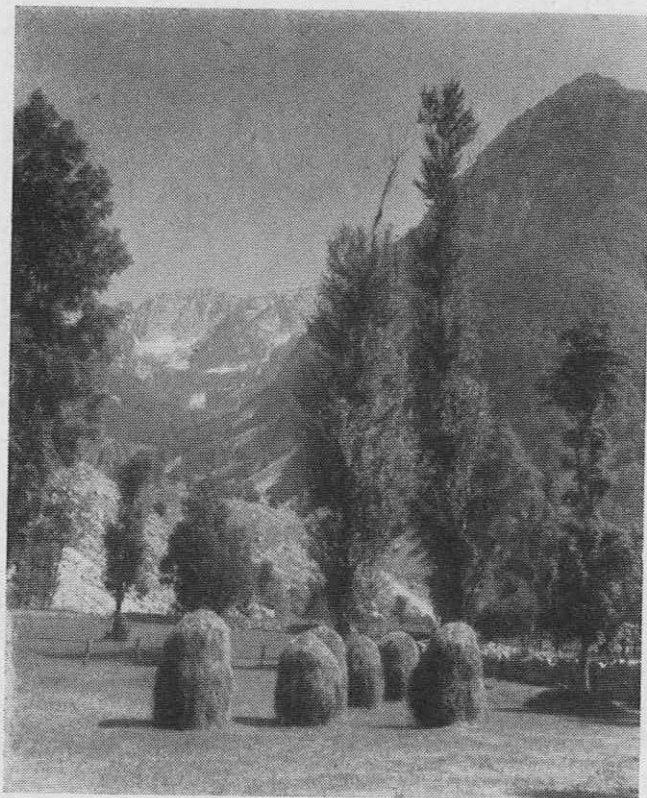
Foto Jaka Čop

Pogled v dolino Bavščice, v ozadju Kaninsko pogorje

vrhu zaspal. — Zapletemo se v pogovor. Kaže po stenah Pelca, kjer bi bilo možno priti najbliže do Špička. Sam je že hodil tod za kozami. Zdaj, ko so koze iztrebili, pripoveduje, ostaja trava nepopasena, ker je za ovce prestrmo. Povprašam ga, če se odpira v steni Srebrnjaka, ki se dviguje onstran Zapotoka, vhod v ogromno jamo. Ne, samo spodmol je. Nekoč je že plezal mimo njega, naravnost na Srebrnjak. Takrat mu nisem verjel. Ko pa sem videl, s kako lahkoto je šel čez steno Nizkega vrha, sem spremenil mišljenje. Trentar je.

Z nama je šel še čez Lašte, majhne, močno ukrasele pode, ki so nekako v trikotu med Ogorelcem, Nizkim vrhom in Pelcem (Trentar bi rekel: Baleškim), nad planino Zapotok, kjer pastiri. Nato je krenil za ovčami, midva pa po stezi, ki drži pod Grivo v Trento. Kmalu potem, ko sva obšla ogromno, v rdečkaste apnence ujedeno grapo Greblo, sva zapustila stezo, da ne bi zgubila preveč višine, ter se podala povprek po pobočju. Morava na 2050 m visoko kočo pod Špičkom, kjer sva pustila večji del prtljage.

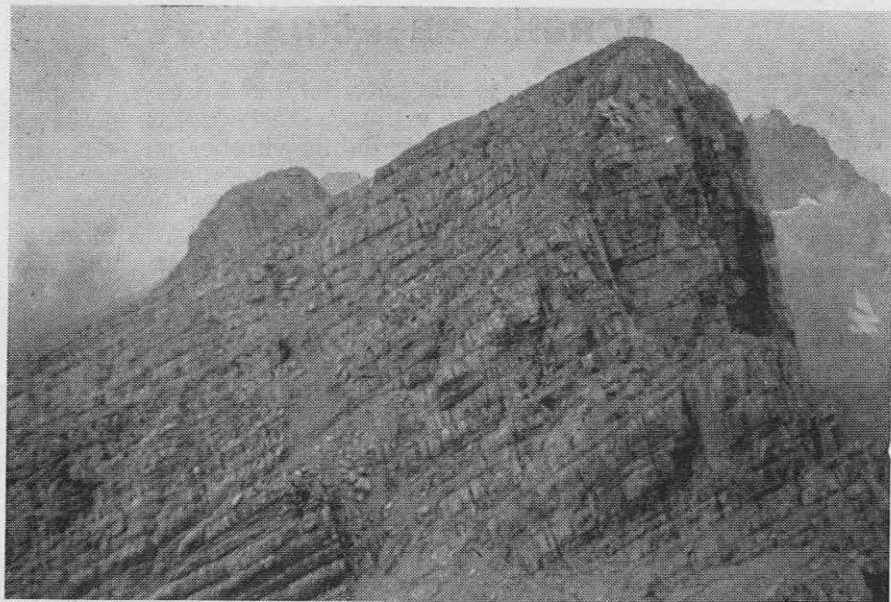
Pot po pobočju med Grivo in Srednico je lepa, lepša kot je pot iz koč pod Špičkom do Vršiča, kjer se potniku le od časa do časa



V Bavščici v ozadju Pelc

Foto Jaka Čop

na plazinah in posekah nudi razgled na Trento. Škoda, da ni nadelane steze. Sam plan svet je tu in hribi onstran doline so kot na dlani. Na koncu doline kraljuje trikotni Bavški Grintovec z belo pego na čelu, s stalnim snežiščem Škedelo. Severneje se odpira v slemenu globoka vrzel, Velika in nato še Mala Vratca, ki sta tako lepo zaobljeni, kot da bi ju bil izgladil ledenik, ki je tekel iz Zapodna direktno v Sočo. Tik onstran nas pa se belijo stene Srebrnjaka in (Trentarji bi rekli »berebiškega«) Pelca. Tako kot na vzhodni strani Bavščice se tudi tu gornji del pobočja, ki je belo in prepadno, loči ob vidni mejnici od spodnjega, poraslega z rušjem, zložnejšega in prodnatejšega. Navzdol pa prehaja rušje v drevje, ki se v neposeljenem Zapodnu strne v velik, svetel gozd. Že od daleč vidiš, da je smreke in hoje malo. Kako vidna je razlika med dolinami na severni strani Julijskih Alp, kjer prevladujejo temni smrekovi, macesnovi in jelovi gozdovi, in med soškimi dolinami, kjer prevladuje bukev! Pozoren postaneš na to razliko že na vrhovih osrednjega grebena, ker sta to dve barvi gozda in dva osnovna tona pokrajine.



Velika Mojstrovka, primer odvisnosti med strmino in lego sklada

Počasi raste pred nami sleme, ki veže Jalovec z Mojstrovko. Ovršje je golo in rebrasto. Skladi padajo proti Trenti, proti jugu. Le na zapadni strani, pri Goličici, se plasti mestoma zgubajo v majhno antiklinalo. Plastem sledi tudi pobočje, kar je redek primer iz naših hribov (glej sliko).

Ob pogledu na zložno južno pobočje Velike Dnine se človek nehote spomni na severno stran, na stene Šit, in prične iskati razlago. V Šitih padajo plasti v steno in plasti leže dobesedno ena na drugi. Zato je gora na severno stran mnogo odpornejša, medtem ko na južni strani na površju sloji slone drug ob drugem. Pobočje zato ne more vzdržati takih strmin. To bo poleg klimatskega razloga menda eden glavnih faktorjev, da imajo v Julijskih Alpah od Triglava do Mangrta največje stene na severno stran. Skladi vise v osrednjem grebenu večinoma proti jugu in zato so južna pobočja zložnejša, medtem ko imajo na sever steno Triglav, Prisojnik, Mojstrovka (pri njej je ta odvisnost še posebno lepo vidna!), Šita, Jalovec itd. — V meridionalnih dolinah, ki se cepijo na sever in jug, zveza med lego sklado in strmino ne pride toliko do veljave.

Pod Velikim Pelcem sva se morala spustiti čez krajšo steno, ki prečka vse pobočje od vrha do blizu Zapodna. Najlažja pot je v višini zadnjih dreves, kjer so na robu še vidni sledovi nekdanjega trentskega rudarstva in kjer kmalu priležeš na obsežno melišče. Od tu je do kočice skoraj celo uro hoda. Dosegla sva jo že v mraku in tako pod Špičkom »zašpičila« pot, ki ima na karti obliko klobase.