

Zadovoljni stopamo v novo leto..!

- Naš proizvodni program,
- predviden za tekoče leto, smo
- uspešno izpolnili. Obsežne in
- zahtevne naloge smo s skupni-
- mi napori na splošno količin-
- sko in vrednostno uresničili.
- Čeprav nam bodo končni uspe-
- hi našega dela znani šele po
- zaključnem računu, že sedaj
- lahko po periodičnih obračunih
- ugotavljamo, da bomo poslov-
- no leto 1971 - leto gospodar-
- ske nestabilnosti uspešno za-
- ključili.

Spričo gospodarskih rezultatov, ki jih dosega naša delovna skupnost že vrsto let, in v razmerah, za katere ni značilnost le ugodno tržišče in struktura gozdov, temveč predvsem delavnost in usposobljenost ljudi z dragocenimi izkušnjami, lahko smelo in zadovoljni zakorakamo v novo leto 1972.

Čeprav je gospodarska nestabilnost prizadejala jugoslovanski skupnosti težke posledice, ki jih bomo čutili še dolgo časa, pa smo vendarle v družbenem in političnem življenju z enotnimi stališči dosegli kakovosten napredek, ki odpira novo pot

nadaljnemu razvoju samoupravnega socializma.

Za uresničenje ustavnih dopolnil in s tem za doseganje ustrežnejše stopnje družbenih odnosov, ki bodo pospeševali tudi materialno bazo družbe in omogočali zmanjševanje socialnih razlik ter za ustvarjanje pogojev, v katerih bo posamezni delovni človek lahko uveljavljal svoje samoupravne pravice in izpolnjeval dolžnosti, smo odgovorni vsi!

Z ustavnimi spremembami smo odpravili dileme o bodočem družbenem in političnem razvoju ter potrdili načela federalizma, samostojnosti republik, demokratičnega razreševanja skupnih vprašanj, družbenega dogovarjanja, samoupravnega sporazumevanja in kar najbolj neposrednega odločanja delovnih ljudi.

Naša odgovorna in ne lahka naloga v bodočem letu bo poleg

dela na delovnih mestih zavestno sodelovati v razvijanju samoupravljanja.

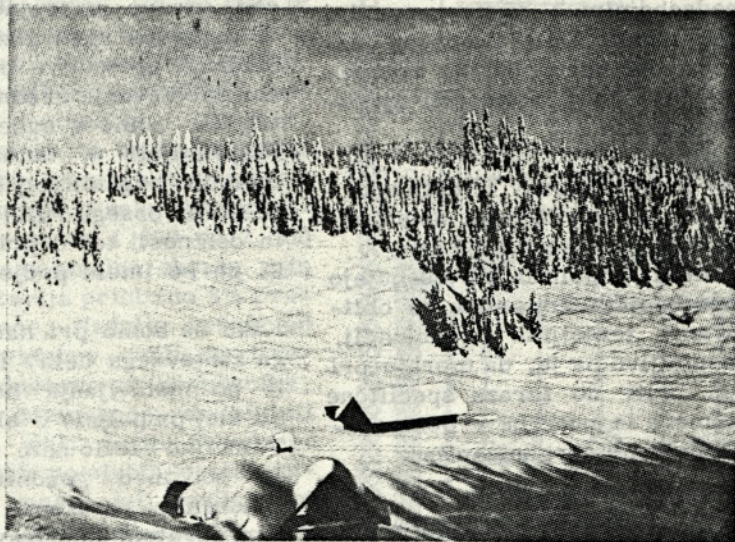
SREČNO NOVO LETO 1972!

Janez Konc

Ustavna dopolnila moramo uresničiti

- Namen tega prispevka ni ob-
- ravnati vsa dopolnila zvez-
- ne ustave, sprejeta v letoš-
- njem letu. Pišem le o XXI.

Srečno 1972 !



- in XXII. amandmaju ter v
- zvezi s tem nakazujem okvire
- uresničevanja določil teh dveh
- amandmajev v našem podjetju.

Glede uveljavljanja XXI. in XXII. amandmaja velja poudariti, da se njune določbe, ki se nanašajo na pravico delovnih ljudi do organiziranja temeljnih organizacij združenega dela, do pridobivanja in delitve dohodka in do sredstev družbene reprodukcije, neposredno uporablja od dneva, ko je amandmaje razglasil zbor narodov zvezne skupščine. Istočasno so s tem dnevom nehale veljati določbe zveznih zakonov, ki so v nasprotju z navedenimi določbami amandmajev XXI in XXII. Praktično to pomeni, da sedaj ne velja več dobršno število določb temeljnega zakona o podjetjih, zakona o sredstvih delovnih organizacij, temeljnega zakona o ugotavljanju in delitvi dohodka, skoraj v celoti pa je odpadel temeljni zakon o volitvah delavskih svetov in drugih organov upravljavnja v delovnih organizacijah.

Z ustavnimi amandmaji je težišče samoupravnega odločanja prenešeno z delovnih organizacij na temeljne organizacije združenega dela. To so osnovne ekonomske in samoupravne organizacijske oblike. Če je doslej na primer delavski svet podjetja s statutom določal delovnim enotam obseg pravic in dolžnosti, je zdaj razmerje obrnjeno. Močno je poudarjeno neposredno odločanje delavcev v temeljnih organizacijah združenega dela. Tako bodo zdaj te z medsebojnim samoupravnim sporazumom določale obseg pravic in dolžnosti podjetja kot celote ter obseg pooblastil njegovih organov.

Kaj je pravzaprav temeljna organizacija združenega dela?

Ustavna dopolnila ne vsebujejo podrobnejših kriterijev za oblikovanje temeljnih organizacij. Razumljivo pa je, da morajo pri tem priti do izraza specifične razmere in potrebe v posameznih delovnih organizacijah.

Po ustavnem amandmaju je temeljna organizacija združenega dela tisti del delovne organiza-

cije, ki predstavlja delovno celoto, v kateri se lahko rezultat dela potrdi kot vrednost na trgu ali v podjetju in v kateri se lahko na tej osnovi tudi samostojno izrazi. To pomeni, da je gospodarska in tehnološka celota, ki je načeloma sposobna samostojno nastopati na trgu. Zato ustavni amandma daje delavcem pravico, da ob teh in še nekaterih drugih pogojih lahko svojo temeljno organizacijo združenega dela tudi izločijo in konstituirajo ali sestavijo kot samostojno organizacijo. Pri oblikovanju temeljnih organizacij združenega dela bo treba upoštevati načelo, da mora biti organizacija sposobna prevzemati rizike, ki jih prinaša trg, in zagotoviti realne možnosti za kritje obveznosti nasproti upnikom iz svojih sredstev.

Seveda pa je položaj v podjetjih zelo različen. Nedvomno bo treba v gozdnogospodarskih organizacijah upoštevati vse njihove specifičnosti. Gozdna gospodarstva so namreč podjetja, ki opravljajo dejavnost posebnega družbenega pomena. Posledica tega je, da so zakoni in drugi predpisi doslej - in tako bo tudi v bodoče - dokaj neposredno urejali poslovanje in upravljanje gozdnih gospodarstev. Predvsem pa ne bo dopustno zanemariti dejstva, da so gozdnemu gospodarstvu dani v upravljanje in gospodarjenje gozdovi in gozdna zemljišča v okviru enega gozdnogospodarskega območja. Pri tem je treba upoštevati celovitost gozdnogospodarskega območja kot naravne in gospodarske osnove za trajno ohranitev in napredek vseh gozdov. Te in še druge ugotovitve bodo vsekakor upoštevanja vredne posebnosti, ko bomo v našem podjetju razpravljali o ustanovitvi temeljnih organizacij združenega dela, o obsegu njihovih pravic in dolžnosti ter o pristojnostih, ki jih bo imelo podjetje.

Kako se bomo pri nas lotili tega zahtevnega dela? Kakršnokoli poenostavljanje nas bo prej ali slej pripeljalo v slepo ulico. Temeljno vodilo nam mora biti, da so med gozdnimi obrati, gradbenim obratom, transportnim obratom in upravo podjetja nujni čisti računi; torej popolna jasnost, koliko kdo ustvarja in



Stanko Klinar, eden naših najstarejših delavcev - foto GG Bled.

koliko porablja. Če pa bomo spreminjali organizacijo podjetja, bo pač treba izhajati iz spremenjenega stanja.

Nastali položaj terja, da temeljito proučimo in analiziramo sedanjo obstoječo organizacijo, dejanski položaj posameznih delov podjetja, dejanske odnose med njimi in vsa druga vprašanja. Šele na taki osnovi bo mogoče sprejeti najboljše rešitve za urejanje notranjih odnosov.

"PRESEKE" izdaja delavski svet Gozdnega gospodarstva Bled, ureja pa jih uredniški odbor - odgovorni urednik Franc Lakota, tehnični urednik Peter Lakota, ter člani Zdravko Hafnar, Andrej Klinar in Peter Zorec - tiska delavska univerza "Tomo Brejc" v Kranju.

Jože Legat

Poceniti bi morali transport

- Vsak dan poslušamo tarnanje
- o tem, kako slabo gospodari
- rimo, kako naše gospodarstvo
- zaradi tega ni konkurenčno na
- mednarodnem tržišču, kako
- povsod in za vse manjka de-
- narja, kako cene vrtoglavo
- rastejo in denar izgublja na
- vrednosti, Pravijo, da bomo
- lahko rešili naše gospodarst-
- vo predvsem, če bomo bolje
- gospodarili, če bomo naredi-
- li več z manjšimi stroški in
- če bomo gradili le toliko,
- kolikor imamo denarja, in le
- tisto, kar je koristno. Govo-
- rijo, da moramo v proizvod-
- nih procesih poiskati vsa ti-
- sta dela, ki povzročajo pre-
- velike stroške ali zavirajo
- večji učinek in jih odpraviti
- oziroma prirediti delovni pro-
- ces tako, da bo uspešen. Kaj
- torej storiti?

Ko pregledujemo na primer delovne učinke pri prevozu lesa, je očitno, da so ti zadnji čas zelo slabi in da so naši prevozi vse bolj dragi. Dražji postajajo tudi, če odmislimo učinek stalnega razvrednotenja denarja. Stalno se zmanjšuje tudi obseg opravljenih prevozov. To nam mora biti resno opozorilo, da nekaj ne delamo prav. Zadati si moramo nalogo, da pomanjkljivosti nemudoma odpravimo.

Delovni učinek prevozov in prevozni stroški na enoto so med seboj zelo tesno povezani. Temu dajejo poudarek še veliki stalni stroški. To so tisti stroški, ki niso odvisni od obsega dela, npr. zavarovanje, cestna taksa, del amortizacije, obresti in podobno. Zaradi tega bo-

mo spoznali bistvene činitelje, ki podražujejo prevoz, kakor hitro bomo odkrili tiste vzroke, zaradi katerih se nam zmanjšuje količina opravljenega dela.

V gozdnem avtoprevozništvu ne proizvajamo otopljivih proizvodov kot v večini drugih panog gospodarstva kot npr. kubični metri lesa, tone železa in podobno, ampak nudimo le transportne usluge, ki jih izkazujemo v opravljenih kubi-kilometrih, to je v količinah natovorenega lesa, pomnoženih z razdaljami v kilometrih, na katerih les prepeljemo, in s količinami s hidravličnimi dvigali naloženega lesa. Že iz tega je razvidno, da "proizvajamo" le takrat, kadar vozilo vozi tovor. Iz tega sledi, da je naš "proizvod" toliko večji, 1) kolikor več tovara lahko naložimo na vozila, 2) kolikor hitreje vozila vozijo, 3) kolikor manjši so postanki in 4) kolikor dalj časa so vozila v obratovanju. Hitrost vožnje je omejena s prometnimi predpisi in je odvisna od vrste cest in razmerah na njih, od stanja vsakega vozila in od prometa. Glede na stanje naših cest ugotavljamo, da naši vozniki vozijo prehitro in zaradi tega ne moremo zahtevati od njih, da bi hitreje vozili in več naredili.

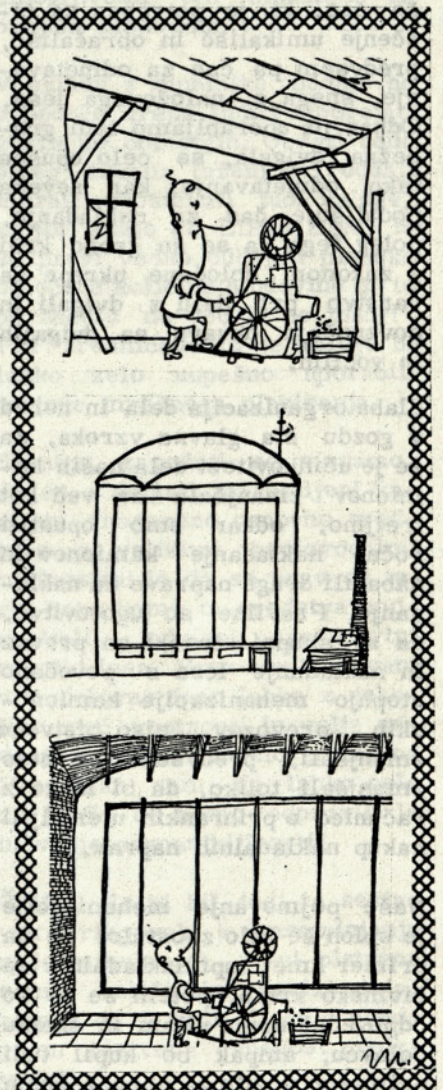
Kljub povedanemu pa so prav tu velike možnosti za povečanje uspešnosti našega dela. Slabo stanje cest, predvsem nanovo zgrajenih in javnih cest, ki vodijo v osrčje naših gozdov, zelo zmanjšuje možno hitrost vožnje naših vozil. Če bi bile te ceste primerno urejene, bi se vozni čas občutno zmanjšal. Slaba cestišča povzročajo tudi znatne nepotrebne stroške. Predvsem se na takih cestiščih zelo hitro obrabljajo gume ali celo uničujejo. Vsaka avtomobilska guma stane 1.500 do 2.000 dinarjev, normalna obraba gum pa predstavlja približno 8% prevozne cene. Nadalje vožnja po slabih cestah v večji meri telesno in duševno utruja voznike, kar jim onemogoča, da bi bili na delu dalj časa. Seveda pa pri vožnjah po slabih cestah trpijo tudi mnogi deli vozila, kot so razni spoji pri kabini, medšasi in tovrnim podom, predvsem pa vzmeti. Prav lomov

vzmeti je pri nas izredno veliko in stroški za njihova popravila so izredno veliki. Ti stroški pa niso sestavljeni samo iz cene za vzmetno jeklo, ki je zelo drago in iz cene delovne sile - običajno je to nadurno delo - ampak tudi iz višine izpadlega dohodka in zastojev pri delavcih, ki nakladajo kamione.

Zaradi tega bi morali v doglednem času poskrbeti, da bodo glavne prometne ceste v dobrem stanju. Koristi, ki bi jih imeli od tega, so takšne, da si jih danes komaj lahko zamišljamo. Samo čisti prevozni stroški bi se nam zmanjšali vsaj za deset milijonov starih dinarjev letno, poleg tega pa bi bilo še manj

• Jaka Sulc M. Mavra

PRED REKONSTRUKCIJO IN PO NJEI



okvar, vozniki bi delali dalj časa, za prevoz iste količine lesa bi potrebovali manj kamionov, gozdovi bi bili delavcem in tehničnemu osebju lažje dostopni in še drugo.

Postanki ali zastoji kamionov predstavljajo največjo pomanjkljivost v našem delu. Zastoje v obratovanju lahko razdelimo na potrebne in nepotrebne. Potrebni postanki so normalni čas za nakladanje in razkladanje, za prevzem goriva in kontrolo stanja vozila in tovora ter čas, ki ga rabi voznik za odmor. Nepotrebni postanki pa so čakanje, da se natovori ali raztovori kamion, prekoračenje normalnega potrebnega časa za nakladanje in razkladanje, premiki med nakladanjem, čas za prebiranje lesa in za privlačenje, čas za čiščenje ceste, da se omogoči prevoz in drugo. Vsi ti nepotrebni postanki so tesno povezani z dobro ali slabo organizacijo dela in delovnim redom. V zimskem času pa se pojavlja še čas, ki je potreben za čiščenje umikališč in obračališč, predvsem pa čas za odmetavanje snega z naloženega lesa. Odkar pa uporabljamo tudi grabežna dvigala, se celo opušča tako odmetavanje, kar seveda podaljšuje čas za nakladanje, poleg tega pa se še grobo krši z zakonom določene ukrepe za varstvo pri delu z dvigali in povzročajo okvare na dvigalih in vozilih.

Slaba organizacija dela in nered v gozdu sta glavna vzroka, da se je učinkovitost dela naših kamionov zmanjšala za več kot tretjino, odkar smo opustili ročno nakladanje kamionov in nabavili drage naprave za nakladanje. Pravilne so ugotovitve, da se skupni stroški za prevoz in nakladanje lesa s povečano stopnjo mehanizacije kamionskih prevozov niso bistveno zmanjšali; predvsem se niso zmanjšali toliko, da bi lahko z računico o prihrankih utemeljili nakup nakladalnih naprav.

Naše pojmovanje mehanizacije je sploh še zelo zaostalo! Če na primer kmet kupi nakladalnik za živinsko krmo, potem se ne bo odpovedal samo vilam in enemu delavcu, ampak bo kupil tudi primerno vozilo za prevoz krme

in preuredil skedenj za dovoz in nakladanje. Ko smo pri nas kupili nakladalne naprave, smo opazili, da s takimi napravami lahko nakladamo les izpod ceste, iz obcestnega jarka, da lahko izvlačimo posamezne hlode iz nesortiranih skladovnic in da pri nakladanju ni več potrebno toliko delavcev kot prej. Prav nič pa nismo upoštevali, da se je vozilo z nakladalno napravo podražilo za približno 30 %, da se je podražilo njegovo obratovanje in vzdrževanje, da moderne naprave lahko uspešno izkoristimo le pri modernejšem načinu obratovanja in da je v celotni proizvodnji verjetno potrebno napraviti spremembe. Namesto da bi z nabavo nakladalnih naprav izboljšali način zakladanja in sortiranja in nakladalne skupine skrčili na enega delavca, da bi povečali delovni učinek vozil, smo šli v drugo skrajnost, to je izkoristili tiste proizvodne lastnosti vozil, s katerimi lahko odpravljamo nered ob kamionskih cestah in nered v delovnem procesu nasploh. Ta pojav ni sicer splošen in se počasi sicer zmanjšuje, je pa bil in je še izredno močno prisoten pri odkupu lesa v privatnem sektorju.

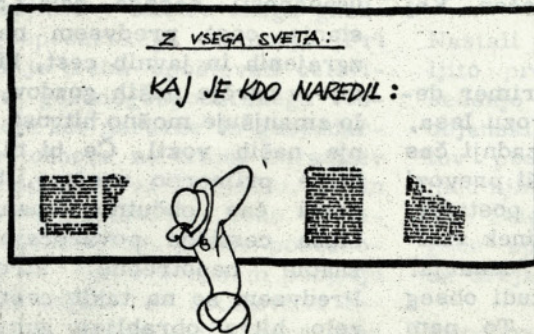
Nekoristno porabljen obratovalni čas kamionov predstavlja našo čisto izgubo, saj se bomo morali za prevoz tistih količin lesa, ki jih bodo naši kamioni manj zvozili zaradi nepotrebnih zastojev, posluževati ali koristiti tujih prevoznih uslug ali pa nabaviti več kamionov. Tržna cena za eno avtouro sedemtonskega kamiona z dvigalom je danes približno 90 dinarjev. Vsak delavec bi s svojimi dejanji ali odločitvami lahko vplival na uspešnost ali neuspešnost kamionskih prevozov. Tega naj bi se tudi zavedal. Danes pa smo priča nesprejemljivim pogledom na transport, predvsem pa na transportne stroške delavcev, ki organizirajo in vodijo delovni proces, ki pri transportu sodelujejo in tudi delavcev, ki s svojim delom kakorkoli vplivajo na transport, saj se vsa skrb za transport usmerja zlasti v to, da je na posameznih območjih čim več vozil in da imajo nakladalne skupine toliko kamionov, kolikor je potrebno za doseganje in preseganje postavljene norme. Premalo ali skoraj nič pa se ne upošteva prevoznih stroškov. Ker so nakladalne skupine še precej številčne, izgleda, da se težnje po

• Jaka Sulc M. Mavra

ZANIMIVOSTI

Z VSEGA SVETA:

KAJ JE KDO NAREDIL:



IN IZ DOMAČIH LOGOV:

KAJ JE KDO REKEL:



M

boljšem izkoriščanju vozil razhajajo s težnjami po primerni zaposlitvi nakladalcev. Vendar to ni povsem tako, ker bi prvič z večjim redom pri zakladanju ob cestah nakladalne skupine lahko skrčili ali jih včasih celo odpravili in ker bi drugič le z majhnim delom več ustvarjenega dohodka pri prevozih lahko pokrili izgubo, ki nastaja pri nakladanju.

Organizacija cenenejšega prevoza in nakladanja bi bila zelo olajšana, če bi imeli ob gozdnih cestah in tudi na področjih, kjer prevladujejo privatni gozdovi, predvidena in urejena skladišča lesa z zadostnim prostorom, ki bi omogočal sortiranje lesa po sortimentih in po potrebi tudi po lastnikih. Dokler pa to ni urejeno, bi morali stremeti za tem, da se izogibamo naslednjega:

- puščati ob cestah les v manjših količinah, kot se jih lahko prepelje z enim kamionom, ali celo puščati posamezne hlode, pogosto kar ob brežinah;
- zakladati po sortimentih ali po lastništvu nesortiran les, les za lastno porabo in les za oddajo;
- zlagati les odmaknjeno od vozišča, tako da ga z dvigalom ni mogoče doseči;
- zakladati les v strminah nad nivojem ceste;
- izdelovati posamezne sorti-

mente v manjših količinah - posebno dolžinske - po večjem območju, razen če z višjo prodajno ceno ne bi pokrili večjih nakladalnih in prevoznih stroškov;

- izdelovati sortimente v takih težah, ki presegajo dovoljeno težo za dvigala;
- izdelovati dolžinski les ob cestah, ki niso primerne za vožnjo z enoosnimi prikolicami;
- izdajati naloge za vožnjo po cestah v gradnji in po neutrujenih voziščih;
- dopuščati nakladanje lesa, ki v zimskem času ni odkidan.

Od teh načel pa bi lahko razumljivo odstopali, kadar bi bili skupni stroški za oddajo lesa na drugačen način dela nižji.

In še nekaj! Nakladalna skupina ali samo merilec bi smel imeti samo toliko kamionov, kolikor jih lahko naklada. Vozila ne bi smela čakati na vrstni red nakladanja. Za nakladalce bi bilo treba določiti take ljudi, ki bodo pripravljeni delati tudi v podaljšanem delovnem času...

Posebno pozornost moramo posvetiti razkladanju vozil tako na naših skladiščih kot tudi na skladiščih kupcev. Na naših skladiščih grešimo predvsem, ker nimamo redne razkladalne službe tudi po preteku uradnega delovnega časa, ker ne zagotivimo razkladanja vozil v odmo-



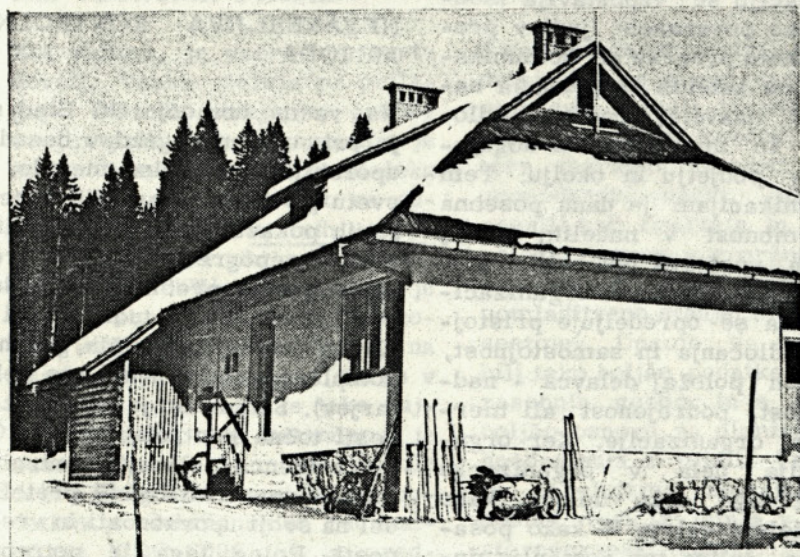
Zimska sečnja na Pokljuki, odd. 55 - foto GG Bled.

rih med delovnim časom, ker določimo preveliko število vozil za direktno razkladanje v vagonne, ker usmerjamo v skladišča dovoz lesa, čeprav so le-ta zatrpšana. Pri razkladanju na skladiščih kupcev, predvsem na žagarskih obratih LIP-a Bled, pa grešimo predvsem, ker nimamo izdelane dnevne dinamike oddaje na ta skladišča in ker ne upoštevamo dnevne in tedenske zmogljivosti teh skladišč za prejem hlodovine.

V skladu z dinamiko oddaje bo v bodoče treba tudi razporejati vozila po območjih. Obrati bodo poleg drugih teženj pri oddaji morali upoštevati tudi naloge, ki jih imajo do LIP-a Bled, to se pravi vedno oddajati plansko določene količine hlodovine in to po načelu "ne več in ne manj!" Pri uresničevanju te naloge bi lahko zelo uspešno uporabili metode mrežnega planiranja.

Skratka, zavedati se moramo, da so z dvigali opremljeni kamioni dragoceno osnovno sredstvo z velikimi proizvodnimi možnostmi in da so prav od tega, kako bomo ta sredstva uporabljali, odvisni transportni stroški lesa. Brez novih vlaganj v to delovno fazo lahko z nekoliko več vestnosti in volje sedanje stroške znatno znižamo! Prepričan sem, da lahko celo za 15 %, če bomo odpravili le največje pomanjkljivosti!

Želim, da bi bil tudi ta sestavek prispevek k spreminjanju naše miselnosti, da ni bistvena samo količinska proizvodnja, ampak da je tudi ali celo predvsem bistvena cenenost proizvodnje.



Sodobnejša restavracija in bivališče na Mrzlem studencu - foto GG Bled

Franc Lakota

Kako povečati učinkovitost podjetja

- Ko se pripravljamo za vse-
- splošno odstranjevanje vzro-
- kov za gospodarsko nestabil-
- nost in družbeno negativne po-
- jave, je bistveno pomembna
- enotnost volje in akcij vseh
- družbenih dejavnikov in vseh
- celic celotne jugoslovanske
- skupnosti. Stabilizacijski uk-
- repi in procesi, ki naj bi nas
- privedli na višjo stopnjo druž-
- bene učinkovitosti, ne bodo
- prizanesli niti organizacijam,
- ki so še danes uspešne, če
- se ne bodo prilagajale spre-
- menjenim okoliščinam. Tega
- dejstva se v naši delovni
- skupnosti zavedamo in se
- močno zavzemamo za to, da
- v tem procesu, ko bodo spo-
- sobne delovne organizacije
- utrjevale svoj položaj in ne-
- sposobne propadale, ne bomo
- ostali na repu. Zato smo
- sprejeli akcijski program, ki
- je sicer le kratkoročnejšega
- značaja, razmišljamo pa tudi,
- kako doseči večjo učinkovitost
- naše delovne organizacije.

Naše podjetje se je v zadnjem desetletju na tehnološkem področju močno razvilo, njegova organizacija pa se skoraj ni spreminjala. Proizvodnja se zaradi omejenih zmogljivosti gozdnih površin in načrtnega izkoriščanja prirastka ni povečala. Produktivnost je spričo mehaniziranja proizvodnje, gradnje cestnega omrežja in ugodnih sprememb kadrovske strukture naglo naraščala. Istočasno pa podjetje že vrsto let dosega zelo ugodne gospodarske uspehe. Ne smemo prezreti konjunktore

v prodaji gozdnih proizvodov, ki je delno vplivala na ugodne finančne rezultate. Z obsežnim vlaganjem sredstev v gradnjo cestnega omrežja, z mehaniziranjem proizvodnje, s pospeševanjem biološke proizvodnje, z izboljšanjem delovnih in življenjskih razmer delavcev ter z njihovim izobraževanjem pa smo vendar ustvarili materialno osnovo za nadaljnje uspešno gospodarjenje.

Učinkovitost delovne organizacije ni odvisna zgolj od tehnične opremljenosti in kvalifikacije oziroma usposobljenosti kadrov. Potrebno je ustvariti popolnost delovanja vseh zmogljivosti z vzpostavitvijo najprimernejše delovne povezanosti in dobrega sodelovanja. Gre torej za analizo ustreznosti organizacije dela in samoupravljanja in ne za domiselno ugotavljanje stanja ter sprejemanje enostranskih rešitev. Gre za kompleksno analitično ocenjevanje in sistemsko reševanje teh dokaj zahtevnih vprašanj.

Z improviziranimi pristopi in neproučenimi predlogi, ki pogosto vsebujejo osebne interese, je malo verjetno vzpostaviti uspešno organizacijo. Še slabši učinek je, če se sprejema organizacijske spremembe, ki ne prinašajo racionalizacije. Toda spremembe lahko posredno vplivajo na socialno klimo v delovni organizaciji in s tem na prizadevanje posameznika v organizaciji združenega dela. Z organizacijo se vzpostavlja medsebojno povezanost ljudi v proizvodnem procesu ali komunikacije, po katerih se prenaša navodila, nasvete, predloge, odločitve in informacije o dogajanjih v podjetju in okolju. Tem komunikacijam je dana posebna pomembnost v načelih, ki naj se jih upošteva pri oblikovanju samoupravljanja. Z organizacijo dela se opredeljuje pristojnost odločanja in samostojnost, nasploh položaj delavca - nadrejenost, podrejenost ali hierarhija organizacije. Ker organizacija dela v organizaciji združenega dela določa, kako naj deluje celota in kako posamezna celica ter postavlja delovno povezanost sodelujočih, je s tem formalno tudi odmerjena samostojnost odločanja ter ve-

ličina vpliva posameznikove moči na okolje. Zato je pomembno spoznanje, da je sinteza organizacije dela in samoupravljanja nova kvaliteta organizacije združenega dela, kajti oboje je med seboj tako povezano, da jih ni mogoče ločeno reševati. Na tej osnovi bi morali tudi iskati nove organizacijske oblike in metode dela za večjo učinkovitost naše delovne organizacije.

dr. Janez Grilc

Če vas zanima naša taksacija

- Služba za urejanje gozdov mo-
- ra poleg drugih nalog izdelati
- tudi gozdnogospodarski načrt
- za enoto zasebnih gozdov v
- Bohinju. Postavljena pa je bi-
- la tudi zahteva, to delo koli-
- kor mogoče poceniti. Kako
- smo to ispeljali, preberite v
- tem sestavku!

NE ZANESLJIVA KONTROLNA METODA

Na vsem območju GG Bled se je pri urejanju gozdov dosedaj uporabljalo kontrolno metodo. V svetu pa se je v zadnjih desetletjih pokazalo, da je kontrolna metoda nepogrešljiva le pri urejanju pravih prebiralnih gozdov - v katerih so jo tudi razvili - ali pri urejanju manjših gozdnih kompleksov (do nekaj sto hektarjev). Samo tam je možna zadosti točna kontrola poseka. Če je evidenca slaba, kontrolna metoda namreč izgubi pretežni del na svoji uporabnosti in vrednosti. Poleg tega je potrebno za terenska dela veliko število delavcev, kar urejevalna dela precej podraži.

NOVE VZORČNE METODE

Z odločitvijo, da bomo poskusili prekiniti s kontrolno metodo, se je postavilo vprašanje, kaj lahko izberemo drugega. V Evropi se je v zadnjih desetletjih pojavilo več vzorčnih metod, ki uporabljajo **s t a t i s t i k o** pri določanju osnovnih ureditvenih podatkov. Naj nekaj najbolj poznanih metod naštejemo!

B i t t e r l i c h o v a metoda uporablja zrcalni relaskop za določanje temeljnice na hektar. **Š e s t d e b e l n a** metoda (prof. Prodan) meri šest najbližjih debel do stojišča, ki se vsakokrat določi v neki približni mreži. **K l u m p n o** metodo so razvili na univerzi v Freiburgu za urejanje privatnih gozdov. Vzorec je parcela, vendar se sosednje parcele združuje v "klumpe", da se tako dobi boljše poprečje. Meri se le del celotne površine. V Švici so na gozdarskem inštitutu razvita metoda **s t a l n i h** vzorčnih ploskev, ki ima svoje zametke v Ameriki. V Zvezni republiki Nemčiji so začeli uporabljati tako imenovano **l i s t n o v z o r č n o m e t o d o**. Na podlagi starih podatkov za oddelke ali parcele se po načelu slučajnosti določi tiste enote, ki se jih ponovno meri, ostale enote pa se ocenijo.

ZBRALI SMO METODO STALNIH VZORČNIH PLOSKEV

Kot vidimo, je vzorov po svetu dovolj. Vsaka dežela pa prilagaja metode urejanja gozdov svojim prilikam. Posnemanje je brez temeljitega premisleka precej tvegano. Mi smo se odločili za metodo **stalnih vzorčnih ploskev**. Vzroki za tako odločitev so bili: 1) potrebno je majhno število delavcev, 2) skoraj vsi pripomočki so bili na razpolago, 3) težaven teren v Bohinju se je dalo le tako najboljše zajeti, 4) natančnost je zadovoljiva in 5) možno je bilo dobiti programe za obdelavo podatkov z elektronskim računalnikom CDC-6000, ki bo predvidoma od januarja 1972 na razpolago na Inštitutu Jožef Štefan v Ljubljani.

KAKO POTEKA DELO?

Poglejmo na kratko, kako poteka delo! Na terenu se določi mrežo vzorčnih ploskev v velikosti 300 do 500 m² in sicer tako, da se prva ploskev določi slučajno, vse ostale pa se navežejo v mreži 100 x 200 m, ki je orientirana v smeri sever-jug, vzhod-zahod. Taka gostota zagotavlja natančnost podatkov, kot jih predpisujejo navodila za urejanje gozdov. Izbrana mreža ploskev pomeni eno ploskev na 2 ha gozda. V njih se drevesa izmeri po vrstnem redu v smislu vrtenja urinega kazalca. Premer se meri na 1 cm natančno in določi se tudi razdaljo drevesa do središča. Taka natančnost je potrebna za poznejše računanje prirastka. Pri reviziji je treba vsako drevo ponovno najti in izmeriti, če je bilo posekano. To se prav lahko ugotovi in tako določi tudi intenzivnost izkoriščanja.

Za določitev bonitete je bilo treba izmeriti višine dreves, kar smo naredili seveda sproti na celem področju - v vsaki vzorčni ploskvi - in smo tako dobili res dober popreček. Za določitev prirastka smo morali zaenkrat na žalost drevesa še vrtati. To delo pa bo v bodoče odpadlo in še podatki o prirastku bodo bolj točni ter za vse drevesne vrste, ki jih imamo v enoti.

ZANIMALA NAS JE TUDI KVALITETA GOZDOV

S samimi dendrometrijskimi podatki pa se nismo zadovoljili, saj smo hoteli izvedeti nekaj tudi o kvaliteti gozdov, za katere moramo narediti gozdno-gospodarski načrt. Tako smo ocenili tudi kvaliteto in socialni položaj dreves v vzorčni ploskvi. Povsod smo popisali tudi pomladitveno stanje in strukturo sestojev. Upamo, da bomo dobili tako boljše podatke o stanju zasebnih gozdov in s tem tudi boljše osnovo za planiranje gospodarjenja z njimi. Teren, ki ga obdelujemo, moramo imeti posnet tudi iz letala v posebni stereoskopski tehniki. Fotografski posnetki v merilu 1:15000 omogočajo s posebno napravo - zrcalnim stereoskopom - pla-



Vsakemu drevesu je treba izmeriti razdaljo od središča ploskve - trasirki. Skupina pri delu - foto Grilc.



Vodja skupine popisuje vzorčno ploskev, delavec pa se pripravlja za merjenje - foto Grilc.

stično opazovanje terena. Ločimo lahko gozdne površine od negozdskih. In ne samo to; dá se ločiti tudi sestoje po starosti oziroma njihovi stopnji razvoja in celo po mešanosti iglavcev in listavcev. Ločimo lahko mladje in goščo, drogovnjak, mlajši debeljak, strnjen starejši debeljake, v katerih se je že začelo ali pa bi se moralo začeti pomlajevati. Obdelava zračnih posnetkov v veliki meri olajša terensko delo. V gozdu le težko potegnemo mejo sestojev, ki bi jih lahko po njihovi strukturi združili v celoto, saj vidimo vedno le en del vsega kompleksa. Na zračnem posnetku to z malo vaje ne dela težav in tudi prenos na operativno karto je dokaj hiter in zadosti natančen.

ZAČELI SMO 1. JULIJA

Terensko delo se je začelo 1. julija s tremi ekipami, v katerih je bil en vodja in en delavec. Vodje ekip so bili naši gozdarski tehnik iz sektorja za urejanje. V avgustu so se jim pridružili še naši štipendisti z gozdarske fakultete in nekaj pozneje še dva študenta gozdarstva. Čeprav je na terenu delalo do konca oktobra, ko je bilo delo zaključeno, poprečno le 4-5 ekip, smo dela uspešno zaključili. Temu je pripomoglo tudi izredno lepo vreme. V delo so bili precej časa vključeni tudi naši vajenci, ostale delavce pa smo dobili na Pokljuki in v Bohinju, kar ni šlo brez težav. Dva od naših sodelavcev sta se celo odločila za delo v gozdarstvu. Eden je začel učno dobo kot vajenec, drugi pa se je vpisal v srednjo gozdarsko šolo v Postojni. Tako smo z našim delom prispevali tudi delež k kadrovanju našega bodočega kolektiva.

Delo je bilo dosti zahtevno, saj je bilo treba vzorčne ploskve sproti določati. To je zahtevalo točno hojo po azimutu, kar ob terenskih razmerah v Bohinju ni bilo ravno lahko. Naši vodje ekip so bili delu v polni meri kos. Na površini 3973 ha gospodarskih in 755 ha varovalnih gozdov so posneli 2168 vzorčnih ploskev. To predstavlja približno 2,5 % površine.

Kot osnovna ureditvena enota bo služil oddelek. V ta namen so bili dosedanji oddelki zmanjšani tako, da imajo sedaj površino okrog 40 ha. Oddelek naj bi bil v bodoče osnovna gospodarska enota. Zanj se bo določilo lesno zalogo in etat in to na osnovi deležev v posameznih razvojnih fazah, ki jih tam ugotovimo. Zato bomo lesno zalogo in prirastek najprej določili na osnovi vzorčnih ploskev za gojitveno tipološko gospodarske in razvojne faze. Tak postopek nam zagotavlja, da dobimo podatke vedno za enak ali zelo podoben tip sestojev, in so ti veliko bolj homogeni. Za iste tipe sestojev bomo določili tudi gojitvene cilje in ukrepe. S tem in z izdelavo

sestojnih kart upamo, da bomo dali zadostno osnovo za intenzivnejše gospodarjenje v zasebnih gozdovih.

NOVI UREDITVENI NAČRT BO IZDELAN PRAVOČASNO

Sedaj izdelujemo v sektorju za urejanje gozdov nove karte, ki bodo boljše prikazovale teren, saj bodo vnešene plastnice iz nove osnovne državne gospodarske karte. Prav tako bodo vnešene vse novejšje komunikacije in novi objekti na terenu. Vpisujemo podatke za končni prenos na kartice, ki služijo za obdelavo v računalniku. Treba pa je tudi preveriti uporabnost tujih programov in jih prevesti v slovenščino. Z dosedanjim potekom dela smo lahko zadovoljni in lahko upamo, da bo novi ureditveni načrt pravočasno izdelan.

Andrej Klinar

Izpopolnimo delo pozimi!

- Gozdarstvo je tista vrsta go-
- spodarske dejavnosti, ki ima
- svojstven način proizvodnje.
- Ta poteka na velikem prostoru, lahko bi rekli, da je og-
- romna nepokrita tovarna, kjer
- so delavci nenehno izpostavljeni vremenskim neprilikam.
- Če bomo nenehno skrbeli za
- boljše delovne razmere pozimi, vzbudili prijateljsko
- vzdušje med delavci, bomo
- lahko tudi pozimi dosegli lepe
- rezultate pri gospodarjenju z
- gozdovi!

Zaradi težkih delovnih razmer pozimi je bila doslej gozdna proizvodnja v precejšnji meri sezonskega značaja. Sezonska proizvodnja pa je pogojena s se-

zonskimi delavci, ki v zadnjem času močno fluktuirajo in nam često zadajajo precej dodatnega dela in naporov za dobro organiziranje mehaniziranega dela v gozdu. Na sezonski način proizvodnje so vezane tudi prehodne zaloge, ki z uvajanjem krojenja dolgega lesa in z vedno boljšo gozdarsko mehanizacijo nenehno izgubljajo na pomenu.

Če hočemo dvigniti produktivnost gozdnega dela, moramo nenehno skrbeti za dobre kadre - delavce, ki bodo sposobni zavestno opravljati delo z dragimi gozdarskimi stroji. Ti kadri bodo izšli le iz vrst stalnih delavcev, ki so z dolgoletnim delom postali že del življenja v gozdu in znajo ceniti vsestranske dobrine, ki jih gozd nudi delovnemu človeku. S porastom stalnih delavcev mora tudi proizvodnja potekati dokaj enakomerno vse leto.

Zaradi teh kadrovskih premikov moramo osvetliti probleme zimskega dela v gozdu. Kakšni so pogoji za uspešno delo pozimi? Predvsem sta to naslednja dva:

1. temeljita priprava dela, in
2. primeren standard delavcev na terenu.

PRIPRAVA DELA

Že pri sestavljanju sečnih predlogov moramo nadrobno analizirati sestoje, ki so sposobni za zimsko sečno in morajo imeti naslednje lastnosti:

- enakomeren oziroma manj razgiban relief;
- močnejši poseki na manjših površinah (končni poseki, svetloški predvsem na pomlajenih mestih);
- sečišča naj se nahajajo v bližini delavskih naselij;
- dobra sinhronizacija poseka; spravila in transporta; zastojev v posameznih delovnih fazah si pozimi ne smemo privoščiti, ker nam lahko večje nenadne zapadle količine snega povzročijo dolgotrajno prekinitev dela;
- dobava neobdrzanih sortimentov ali nabaviti lupilni stroj;
- dobro vzdrževane ceste brez večjih vzponov.

PRIMEREN STANDARD DELAVCEV

Standard delavca na terenu je močno povezan z moralo oziroma vzdušjem, ki vlada med delavci pozimi v težkih delovnih razmerah. Zato moramo graditi zanje na terenu primerna stanovanja z dobrim ogrevanjem, toplo vodo in raznolikimi možnostmi za večerno rekreacijo. Lep primer načrtnega dela bo nova delavska stavba na Mrzlem studencu, ki bo dodobra izpolnjevala omenjene zahteve. Poleg tega pa je treba še organizirati topli opoldanski obrok in prevoze na delo in z dela, ki morajo biti enotni, da ni izpadov glede prihoda in odhoda z dela.

Obiskali smo Hinka Janšo...

Že pri urejanju jubilejne številke glasila "Preseki" smo ugotovili, da ne moremo naenkrat opisati življenja in dela vseh gozdarjev, ki so delali na današnjem blejskem gozdno gospodarskem območju. Obljubili smo jim to v naslednjih številkah. Čeprav se na vrstni red nismo ozirali, pa se vseeno opravičujemo, ker tako pozno objavljamo razgovor z enim izmed najstarejših živečih in prizadevnim gozdarjem Hinkom Janšo.

Opozorili so nas, da je Hinko Janša s 87. leti verjetno najstarejši gozdar na Gorenjskem. Zato smo ga pričakovali kot utrujenega starčka v bližini postelje. Močno pa smo se uštelili, ko smo ga našli pri hčerki na Češnjici pri Podnartu vsega čilega in zdravega. Še vedno si daje dosti opravka na kokošji fermi, ki jo vodi zet. Da bi ublažili razliko v letih in tako

vplivali na sproščen razgovor, smo prosili za sodelovanje še ing. Juvana. Vesel obiska in dobro razpoložen nas je Janša povabil v dnevno sobo, kjer je v nevezani obliki nizal spomine na prehojeno pot.

"V sedmem razredu gimnazije", je pripovedoval gozdar Hinko Janša, "me je navdušil prijatelj za šolanje na višji gozdarski šoli v Brucku an der Mur, ki sem jo z uspehom končal leta 1909. Kot večina gozdarjev v tistih časih sem tudi jaz začel z delom kot nadlogar v Bosni. Sledila so leta prve svetovne vojne in vrnitev v gozdarstvo. Tokrat sem imel več sreče. Ostal sem kot gozdar v gorenjskih gozdovih po platojih Jelovice in Pokljuke. Vrstila so se terenska in pisarniška dela, kakor mi je pač dopuščalo zdravje. Po upraviteljevanju GU Pokljuka sem nadaljeval delo kot šef sektorja za povzdigo gozdov na GG Bled".

Vsako, ki se tovariša Hinka spominja, ve povedati, da je bil to velik praktik z bogatim znanjem, ki je z vso vestnostjo in samostojnostjo opravljal dela. Mi smo pa še posebej občudovali njegov spomin za dogodke, opremljenimi z letnicami.

Posebno poglavje pomenijo spomini na delo v Bosni. Z železnico so šli čim dlje v gozdove. Na koncu so bila zbirna skladišča oziroma stikališča pravih poti. Večinoma so izdelovali mnogokratnike, to je dolgi les. Merili so cela drevesa v sredini od 15 cm premera dalje. Veje, vrhači in lubje so ostajali v gozdu. Veliko so prehodili peš - poprečno vsak dan kar po 17 kilometrov. Janša se rad spominja dobrih tesarjev Ličanov.

Spraševali smo ga po življenju in delu v domačih gozdovih pred mnogimi leti. Mehanizacije v današnjem pomenu besede ni bilo. Največjo mehanizacijo je pomenila uvedba ročnih žag amerikank. Mladim delavcem samostojnega dela niso zaupali takoj. Dolgo so najpreje nosili vodo starejšim in nato "napredovali" z lupljenjem debel. Pri spravilu so prevladovali konji. Žičnice so bile še v povojih.



To je naš sogovornik Hinko Janša.

Spominja se postavitve prve žičnice v Blatnem grabnu (Podkrito), ki jo je projektiral ing. Panz leta 1881.

Potem je eden najstarejših gorenjskih gozdarjev pripovedoval: "Spomladi smo začeli najpreje sečno s slučajnimi in nato z redčenjem. Na koncu smo prešli na večja sedišča, ko je bilo drevo v soku. To je bilo pomembno zaradi lubja, ki so ga zbirali in prodajali. Z izkupičkom za lubje so dostikrat izplačevali delo. Veliko pozornost smo posvečali gozdnemu redu. V maju izvedeno sečno smo nadaljevali s prežagovanjem debel po košnji. Spravilo smo opravili pozimi. Posekan les smo oddajali z licitacijo trgovcem. Količine so gozdarji pred licitacijo približno kalkulirali. Dostikrat je šlo zato, kdo bo koga. Sečno smo oddajali na akort (večinoma za drva) in na režijo (boljši les) z razpisom GU.

Delavci so živeli bolj skromno in zadovolneje. Živeli so med tednom v lubaricah. Boljša bivališča so bila iz tramičev, stene pa še vedno iz lubja. Ognjišča so bila odprta. Ležišča so bila sestavljena iz vej, slame in deke..."

Potem smo našega sobesednika spomnili še na probleme v zvezi z gozdno pašo in na oglarjenje, ki je bilo v njegovih časih bolj razširjeno.

"Do paše," je dejal, "nisem bil nikoli 'sovražno' razpoložen!" Vendar so se mu razširile oči, ko je govoril o paši konj in koz. "Konj in koz nisem mogel prenašati v gozdovih. Prepričan sem, da paša govedi ni toliko

škodljiva, kot mislimo. Izogibati se je pač treba strmih terenov in namočenih tal. Interesenti imajo že davno pašne pravice, katerih ni mogoče tako hitro vzeti".

Janša se spominja težav na Bitenjski planini, kjer so zaradi večje črede končno uvedli kolo-barjenje. Manjše črede, trope pa so še naprej pasli po gozdovih. Povedal nam je še, da v njegovih časih povpraševanje po oglju že začelo popuščati. V glavnem so ga pridelovali v privatni režiiji. Iz tistih časov se spominja znanega oglarja Peskarja, katerega pravo ime je Berce. Les za oglje so večinoma dobili iz čiščenja.

"Veste," je dodal Janša, "življenje gozdnega delavca danes je težko primerjati s prejšnjim, ker je boljše. Marsikaj boste seveda še morali urediti - po-

polnosti nikoli ni. Vedno morate težiti k boljšemu. Menim, da boste morali gozdno delo bolje plačati in mladino zainteresirati bolj, kot jo lahko zainteresira bližnja industrija. Mladina je danes drugače orientirana. Predvsem nima rada težaškega dela!"

Še in še bi lahko pisali zanimivega iz življenja gozdarja Janše. Pogovor smo usmerili na njegova vsakdanja opravila in se kmalu poslovlili. Nobene utrujenosti ni kazal ob slovesu. Srečan z gozdarji si še želi, ker je zanj to stik s svetom. Rad prisluhne, kako danes gospodarimo. Upamo in želimo, da bi lahko še dolgo spremljal naše gospodarjenje z gozdovi. Zato bomo še našli čas za obisk pri tem zgovornem in čilem veteranu zelene bratovščine.

(Razgovor je zabeležil Zdravko Hafnar)

ših. Nobena skrivnost niso pótta, po katerih prihaja alkohol v naše revirje, čeprav nas pri vhodih in v skladiščih slepijo kupi embalaže od oranžad, piva in podobno. V odročnih predelih ga jim celo naši ekonomisti dostavijo tako kot kruh, slanino in cigarete. Zakaj tudi ne za dolge večere, praznike in nedelje? Revirni gozdar je človek, kateri ima opravka z ljudmi in to z zelo pestro paletto osebnosti. Sebi in drugim dopoveduje, da je alkohol namenjen prostemu času - torej takrat, ko je njegova delovna pristojnost in moč ukrepanja omejena le na dobro voljo posameznikov.

Vsak dan srečujemo ljudi ob točilnih mizah s kozarci v rokah, ko se pomenkujejo o vsem mogočem. Vse od nedolžnega pitja po kosilu pa do omaganih pijancev najdemo v vsaki točilnici, pivnici, restavraciji ali kakorkoli se že imenujejo lokali, kjer se pije tudi alkoholne pijače. To pa še ni tako zaskrbljujoče, kot so zaprepaščujoče ugotovitve na drugi strani, da je alkohol na primer botroval nesreči pri delu, prometni nezgodi, družinski drami in ne nazadnje zdravju posameznika. Še ni točne evidence o tem, koliko ljudi pije priložnostno in koliko redno a neopazno za okolico in kdo že pretirava s pitjem. Tudi tako beleženje bi bilo preskromno vodilo za ukrepe. Upoštevati je treba narodnostne in kulturne običaje, navade, socialno-ekonomske življenjske razmere, skratka socialno okolje v vsej njegovi zapletenosti. Zato ni čudno, da se s problemom alkoholizma ukvarjajo zdravstveni delavci, sociologi, ekonomisti, pravniki, prosvetni in javni delavci.

Jasnejša postaja slika o alkoholizmu v poslednji fazi, ko je že potrebna disciplinska, socialna in zdravstvena intervencija. Ne-potrebno je vsako naštevaje primerov, ki jih bolj ali manj vsi poznamo. Lahko se samo zgrozimo ob vsej krutosti, ki jo alkoholiki uganjajo do lastnega zdravja, do sodelavcev, družinskih članov in okolice sploh. Nič več se ne čudimo ugotovitvam, da je alkoholizem bolezen in da je celo med boleznimi na

Zdravko Hafnar

Alkoholizem - razmislimo in ukrepajmo!

- S tem prispevkom želim opogumiti vse tiste delavce v proizvodnji, ki se vsak dan srečujejo s problemi alkoholizma, da take primere glasneje opišejo in predlagajo rešitve. Pri večjem številu znanih primerov bo slika težav jasnejša in ukrepi bolj sistematični. Samo občasno in bežno opisovanje primerov je premalo za dosledno reševanje vedno hujšega in kompleksnega problema, kot je alkoholizem.

Probleme v zvezi z alkoholom ali boljše z alkoholiki imamo tudi po naših bivališčih in delovi-



Tudi pri nas imamo take probleme!

tretjem mestu, za okvarami srca in ožilja ter za rakastimi obolenji!

Kar patetično izveni ugotovitev psihologa, da le zdrava in trdna osebnost more obdržati ravnotežje v obremenjujoči klimi današnjega civiliziranega sveta. Slo po alkoholu si danes psihologi predstavljajo kot znamenje neke notranje neprilagojenosti. Bolj ko gledamo v alkoholikovo preteklost, bolj vidimo, da je bilo že dosti preje porušeno njegovo ravnovesje. Tako na primer pustijo pomnanjkanje ljubezni in nežnosti staršev v njem negotovost, nezaupanje vase - tesnobo. Kasnejša življenjska realnost ga le še bolj ogroža in se v vsej svoji negotovosti boji spopasti z njo. Drugim zopet primanjkuje družbene prilagodljivosti in se počutijo odmaknjeni, nekateri pa ostanejo v svojih željah - ciljnih otroško nedozoreli - gredo v boj z življenjem več s čustvom kot z razumom.

Takim ljudem in v taki življenjski situaciji je alkohol dobrodošel, da nudi olajšanje in sproščenost. Po iztreznitvi se vse še močneje povrne z dodanim občutkom krivde. Pred vsem tem človek zopet beži v alkohol in že je v začaranem krogu, ki vodi v zdravstveni ali socialni propad. Iz tega bi zaključili, kje se začne družbeno škodljivo pitje ali bolje, kdo je alkoholik. To je tisti, ki redno prekomerno uživa alkoholne pijače, ko se že pojavijo telesne, duševne in

ekonomske težave. Sla po alkoholu je že tolikšna, da se ji sam ne more več upirati tudi, če vidi, da ga to žene v propad. Zanimivo je to, da je že vsak alkoholik poskusil prenehati s pitjem za krajše ali daljše obdobje, a često brez pomoči le ne gre. Seveda pa pomoč iščejo žal šele takrat, ko so se že zapletli v konflikte z družbo, izgubili zaposlitev, razdrli zakon ali družino.

Večina strokovnjakov meni, da je popolna absistenca pogoj za uspešno zdravljenje. Pri tem še največ poudarjajo raziskovanje in zdravljenje tistih osebnostnih slabosti in bojzani, ki človeku ne dopuščajo sproščene vključevanja v življenje in soočanja z vsakdanjimi težavami. Uspeh zdravljenja je v veliki meri odvisen od alkoholikove pripravljenosti, od sodelovanja družinskih članov in od ožje delovne ter širše družbene okolice. Alkoholik namreč počasi, a vztrajno trga vezi s svojim okoljem, na delovnem mestu in v družini. Njegovi življenjski interesi so navsezadnje že zoženi na pivsko družbo. Na koncu pa je večinoma že osamljen. Pred nami je zopet eden od socialno medicinskih problemov.

Vse te stopnje pitja najdemo tudi v našem podjetju, kar ni prav nič novega. Kdo bi preštel vse zgubljene dneve in z njimi zaslužek? Kolikokrat je pri delu le za las manjkalo, da bi se zgodilo najhujše? Neverjetno

znamo biti strpni in "razumeti", toda le katerega? Začeti bomo morali z doslednejšimi preventivnimi ukrepi kot so: poučevanje ljudi o posledicah pitja alkoholnih pijač, odstranjevanje vinjene z delovnega mesta in prijaviteljati disciplinski komisiji. To smo dolžni storiti zaradi zdravljenja alkoholikov samih, njihovih slabih zgledov za okolico itd. Gasimo majhne požare, ker smo na velike še manj pripravljeni!

Jurij ing. Hočevar

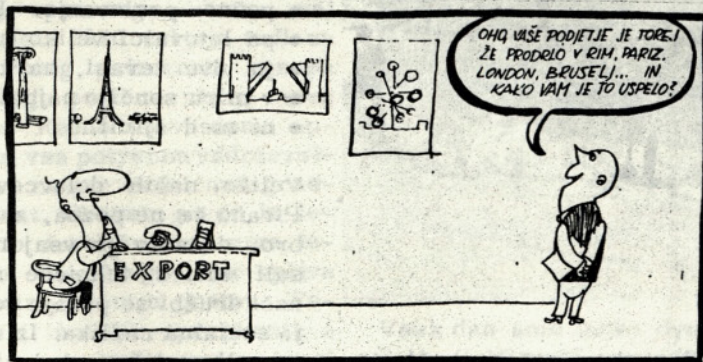
Kam izvažamo?

- V mestu Vicenza v Italiji je
- moderen lesni žagarski obrat,
- kjer predelujejo oblovino iz
- Evrope, prvenstveno pa ekso-
- te. Tja izvažamo mi smreko-
- ve pilote.

To pravzaprav ni en sam obrat ampak je več žagarskih obratov združenih na 8,3 ha velikem popolnoma ravnem zemljišču ob železniški progi Mestre - Milano nedaleč od avtostrade, Serenissima vzhod - zahod. V slovarju najdemo pod besedo "la Serenissima" - beneška ljudska vlada ali prejasna, presvetla.

• Jaka Sulc M. Mavra

PRIJEM



Kakorkoli že - povezava s cesto, železnico in morjem je odlična - celo z dvema pristaniščema, kar je posebne važnosti za transport eksot.

Podjetje zaposluje v neposredni proizvodnji in strokovnih službah 100 delavcev. Ob vходу nimajo vratarja, ker štiriinšedesetletni ustanovitelj pride prvi na delo in ima skozi okno ob pisalni mizi pregled nad prihodom delavcev in nad dogajanjem na več kot en hektar velikem dvorišču. Niti ene deske ni mogoče odnesti brez kontrole, ker ga po potrebi pri tem oknu nadomeščata dva sinova, ki sta mu tudi pri ostalem delu v močno oporo.

Posebno zanimivo je to, da ustanovitelj Coro Domenico skrbi zelo za to, da ima čimveč delovnega prostora asfaltiranega in pokritega. Pri vhodnem dvorišču stoji 60 m dolga in 15 m visoka hala z razponom strehe 2 x 25 m. Sledijo ji še neštete manjše hale. Transport opravljajo s šestimi bočnimi in dvema čelnima viličarjema. Imajo dva avtovlaka. Za razkladanje vagonov na notranjem industrijskem tiru in kamionov imajo portalno dvigalo, ki opravlja tudi druge premike hlodovine.

Po železnici dobivajo oblovino iglavcev v lubju, največ devet metrov dolgo, iz Češke in vzhodne Nemčije, iz Afrike pa uvažajo eksote fantastičnih premerov in dolžin. Skandinavski bor in duglazijo dobivajo razžagano in paketirano. Tudi eksote le žagajo, ker so mnenja, da bi potrebovali za furnir najboljšo kvaliteto, ki jo je pa težko dobiti.

Vse žage nimajo polnojarmenikov, ampak imajo nekatere le tračne žage za oblovino in cepilke. Nekaj posebnega je "Bren-tamatic" tračna žaga, ki žaga 160 cm debel in 150 cm dolg kos mahagonija v samice in kladarke ter sproti obrobja deske. Težke samice dviga s transporterja s pnevmatičnimi prisesovalci. Žage so povsem mehanizirane in jih je mogoče videti le še iz ptičje perspektive iz hodnikov pod stropom.

Za lupljenje oblovine iglavcev gradijo mehanizirano skladišče

z nam še nepoznanim lupilnim strojem "Mundus" iz Novare. Ta stroj je popolnoma drugače narejen kot tisti, ki jih proizvajajo v skandinavskih deželah. Oblovina, ki jo prejemajo deloma tudi olupljeno, je največ 9 m dolga in slabo obdelana. Na nekaterih deblih je še neobdelan korenčnik in veje. Naše pošiljke pilotov vzbujajo pozornost, ker so izredne kvalitete, lepo obdelani in skrbno naloženi na vagone. Lastnik podjetja te odlike zelo ceni in našo proizvodnjo že dobro pozna. To je lepo priznanje vsem, ki sodelujejo pri tem izvozu. Torej tudi pri teh gozdnih sortimentih veliko pomenita lepa izdelava in skrbna ter vestna odprema. Druge proizvodnje res niso posebno ugledne. Oblovina je celo blatna. Češka hlodovina pa je žigosana kar s tremi številkami, na primer: 2425, 30.9. Zna biti, da številka 9 pomeni dolžino, številka 30 pa ni premer.

Na vsej površini osmih hektarjev vlada vzoren red.

Delavci so prijazni in večina že pozna Bled in Jugoslavijo. Cenijo Italijo, le v primeru, če ni na razpolago italijanskega, uvozijo nemški ali kakšen drug stroj. Poslovanje imajo modernizirano z vsemi pripomočki -



Pogled z okna našega počitniškega doma v Piranu na plažo - foto Čelik.

s teleprinterjem in mehanografijo. Zaloge lesa so ogromne, vrednost velika in lastnik trdi, da ga tudi nekajletna kriza ne bi mogla vreči iz tira ali v nelikvidnost. Zelo radi poslujejo z jugoslovanskimi podjetji, cenijo njihovo poslovnost in kažejo mnogo zanimanja za razširjeno sodelovanje. Žagan les in oblovino kupujejo tudi v Avstriji. S tesnejšimi vezami bi gotovo našli še dodatne predmete, izdelke in polizdelke, ki bi jim jih prodajali. Predvsem pa bi naša lesna industrija mogla v tej smeri širiti poslovne stike in povečati svoje izvozne možnosti.

Janez Čelik

Letovali smo v Piranu

- Naš počitniški dom v Piranu
- uspešno posluje že več kot 12
- let. V njem je 26 postelj v
- 11 sobah, ki imajo vse, teko-
- čjo mrzlo in toplo vodo. Z do-
- datnimi ležišči se število
- možnih nočitev lahko poveča,
- zato računamo s 30 ležišči.
- Za osebje so mu na razpola-
- go 3 sobe. Kuhinja ima za-
- dostno zmogljivost in je ure-
- jena sodobno. V jedilnici je
- pet miz z 20 stoli. Dom ima
- tudi vse ostale pomožne pro-
- store, ki so potrebni za us-
- pešno poslovanje. Predvsem
- pa letovalci veliko uporabljajo
- dve terasi, na katerih se
- v miru sončijo najbolj zahtev-
- ni med njimi.

Veliko naših delavcev doma v Piranu še ne pozna, zato je dobro, da smo ga vsaj malo opisali tudi s tehnične strani. V naši družbi se poraja vedno večja socialna razlika. Iz nje izhaja tudi različno gledanje na potrebnost počitniškega doma za naše delavce. Tisti naši sode-

lavci, ki si lahko privoščijo dopust v boljših razmerah in celo po dvakrat na leto, prav gotovo ne želijo letovati v Piranu. Tisti, ki ne morejo drugam na dopust kot domov na delo, pa je letovanje ob morju še prihodnost, ki bo uresničljiva z višjim standardom. Med obema skrajnima mejama pa je še veliko naših sodelavcev, ki želijo poceni in udobno letovati v našem počitniškem domu. Za njih je torej dom kraj oddiha, rekreacije in sprostitve po napor- nem fizičnem ali umskem delu. Dopust na morju je tudi zdravstveno priporočljiv. Ker smo se ravnali po potrebah večine, smo dom v Piranu obdržali, čeprav smo v lanskem letu že razpravljali, da bi ga odtujili in prepustili našim sodelavcem samo druge možnosti za letovanje ob morju. Zagovorniki odprodaje doma so trdili, da ni zadosti interesa za dopust v Piranu, da predstavlja dom finančno breme za podjetje, ko že sicer dajemo vsakemu našemu sodelavcu in svojcem denarna sredstva kot regres, ki naj služi delavcem in njihovim družinam za pokritje dela stroškov dopusta. Večina ni bila takega mišljenja, zato smo dom obdržali, da še naprej služi svojemu namenu.

V letošnji sezoni se je pokazalo, da naši sodelavci želijo dopustovati v Piranu. Dobili smo toliko prijav, da nismo mogli ustreči željam. V glavni sezoni - v juliju in avgustu - ni mogel nihče bivati v domu dalj časa kot teden dni. Da smo dobili toliko prijav, je vsekakor prispevalo tudi dejstvo, da so cene uslugam v domu ostale enake, kot so bile v letu 1970. Tu se vidi razumevanje članov delavskega sveta, ki so podprli predlog upravnega odbora, naj cene iz leta 1970 veljajo tudi za leto. Poleg primernih cen pa je velikega pomena raven uslug v domu. Redno so v domu opravljena vsa potrebna vzdrževalna dela, za kar skrbi naš gradbeni obrat. Obenem pa se iz leta v leto izboljšuje oprema ležišč in vse drugo, kar vpliva na prijetno počutje gostov. Televizijski in radio sprejemnik s pridom uporabljajo gostje, ki si zažele tovrstne zabave. Glede prehrane smo tudi na zadovoljni-

vi kvalitetni ravni in količini. Menim, da tu ne smemo skopariti, kakor mogoče nekateri menijo. Za še boljše upravljanje doma moramo imeti upravnika, ki bo sproti reševal vprašanja o dobrem počutju koristnikov doma.

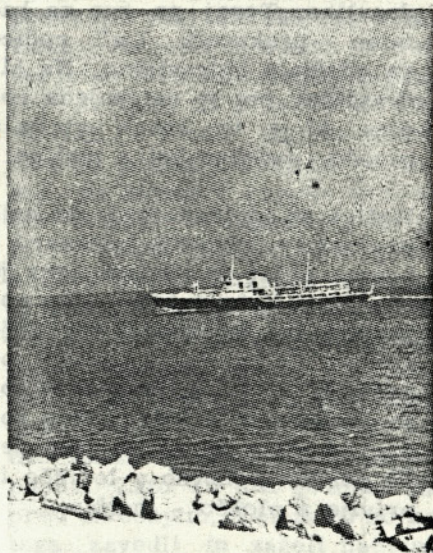
V letu 1971 je bil dom odprt od 12. junija do 20. sept. ali 101 dan. V tem času je bilo v domu 2527 ali 83.5 % od 3030 možnih nočitev, če računamo, da ima dom 26 stalnih ležišč in 4 pomožna ležišča. Če primerjamo samo stalna ležišča, pa je v tem času možnih 2626 nočitev. Torej je bil dom samo s stalnimi posteljami izkoriščen 96.2 %. Ker je bila v zadnjih sedmih letih izkoriščenost doma 68.7 %, je bilo letošnje leto torej izjemna. Izjemno je bilo letos tudi število gostov. Število 372 je največje v vseh letih od 1964.

Takemu porastu števila gostov so botrovale cenene usluge, omejenost koriščenja doma na 7 dni in seveda vedno večja želja naših delavcev, da gredo na dopust v Piran. Največ gostov je bilo v mesecu avgustu in to kar 130 z 900 nočitvami. V tem mesecu je bilo kar 94 nočitev na pomožnih ležiščih. Celo v

septembru je bilo 58 gostov in 319 nočitev. Ta mesec je predvsem primeren za goste, ki ne morejo prenašati prevelike vročine. Zrak je tedaj hladnejši kot v juliju, morje pa je še primerno toplo.

Naša želja je, da preživi čimveč naših sodelavcev na dopustu v našem domu. Zato naj podjetje predvsem pa sindikalna organizacija usmerijo člane na letovanje v Piran. Čimveč sodelavcev bo prebilo dopust na morju, temveč bo prave rekreacije in tem bolje se bo naš dom tudi finančno postavil.

V letošnjem letu so bile cene uslug enake kot v letu 1970, zato so finančni kazalci manj ugodni. Vsi stroški, ki jih je imelo podjetje v zvezi s poslovanjem doma, so 120.566 dinarjev. V tej vsoti so všteti tudi vzdrževalni stroški doma. Celotni dohodek doma, ki sestoji iz plačila uslug gostov, pa je 51.187 dinarjev. Negativna razlika v poslovanju znaša torej 69.379 dinarjev. To razliko pokrije podjetje iz svojih sredstev. Če primerjamo to negativno razliko z nočitvami, potem stane podjetje vsaka nočitev 27,45 dinarjev, vsak gost pa 186,50 dinarjev. Za podjetje je to majhna vsota, če upoštevamo koristnost rekreacije ob morju.



Vsak dan smo lahko dvakrat videli italijanski potniški parnik Edra, ko je plul mimo doma - foto Čelik.

Kapacitete našega doma so premajhne in bo nujno razmisliti in rešiti povečanje kapacitet za letovanje. Smatram, da moramo poiskati možnosti letovanja tudi drugod na našem Jadranu. Zapadna istrska obala je privlačna in primerno blizu. Tudi Zadarska riviera bi prišla v upoštevanje. Morda bi poiskovali sodelovati s kakšnim drugim gorenjskim kolektivom ali Lesno industrijskim podjetjem Bled. Nove počitniške kapacitete bi seveda morale biti sodobnejše in primerne za večino naših sodelavcev.

Jurij ing. Hočevar

Kamioni za prevoz lesa na Koroškem

- Problem pravilne izbire kamionov in opreme za prevoz oblovin tudi nas sili k neprečnemu študiju, razpravljanju in računanju ekonomičnosti.

- Zanimivo je pogledati tudi prek meja naše domovine.

- Ko smo se mudili na avstrijskem Koroškem, smo na gozdni cesti ustavili kamion, naložen z oblovino - podoben pojav, ki ga srečamo tudi na naših cestah. Mlad Korošec, ki je vozilo ustavil na našo željo, nam je rad odgovoril na vprašanje in s ponosom opisoval svoj kamion.

V Avstriji in Italiji imajo skoraj vsi kamioni spredaj okroglo rumeno ploščo s premerom okoli 25 cm in črko R. Ko smo želeli pojasniti, kaj to pomeni, nismo mogli dobiti jasnega odgovora. Gre za nekakšno mednarodno oznako, ki jo izdaja oblast - verjetno prometna - za posebno prirejena vozila, kjer je dovoljena obremenitev do 30% nad dopustno tovarniško. Ker to ni čisto jasno, naj kdo od bralcev, ki o tem ve kaj več, to pojasni v eni izmed prihodnjih števil "Presekov".

Omenjeni šestonski kamion je bil znamke MAN z dvoosnim pogonom in teleskopskimi ročicami. Naložen je bil s petmeterško hlodovino. Ker ima oznako "R", sme voziti 14 m³ sveže smrekove hlodovine. Vozilo je

bilo brez nakladalne naprave, ker ima lastnik dva kamiona, ki ju je nakladal z adaptiranim nakladalom "Fočo", podobno kot mi nakladamo na skladišču Rečica. Voznik nam je povedal, da mu sistem "na vsakem avtu nakladalo" ne ustreza in da se ga tudi drugi izogibajo.

Korošec je vozil les približno 25 km daleč iz gozda na žago. Cesta je imela na dolžini 2 km tudi 10 % protivzpona. Vozilo ima seveda tahograf, tako da lahko redno analizira tahograme in ugotavlja kvaliteto in ekonomičnost vožnje.

Zelo zanimivo je urejeno ležišče za breme - v opisanem primeru za hlode - in ročice. Normalno razklada celo breme hkrati na odlagalno mizo. Ta je tako visoka kot plató kamiona in povezana z verižnim prečnim transporterjem, ki prenaša oblovino od 8 do 75 cm premera neposredno na lupilni stroj. Če je miza zasedena, če pride več kamionov hkrati, pa celo breme odlagajo na tla na obsežnem razkladišču. Od tod ga z viličarjem dvigajo in prenašajo na mizo.

Vendar mora biti breme opasano z žično vrvjo ali verigo. Brema počasi prekucnejo s posebno napravo, ki jo ob podlagi z bremenom dvignejo s hidravliko. Torej ne gre za kamion - prekucnik. Tudi ročice se odpirajo hidravlično. Na hidravlični bat je nataknjena ročica, ki je na koncu privita s ploščo, podobno kot z matico.

Ročice se odpirajo tako, da najprej odprejo zgornjo povezavo - breme sedaj še obstane, ker je opasano. Nato s hidravliko potisnejo bat in spodaj sprostijo ročico. Če breme ne "steče" po podlagi, ki je prirejena za to, jo prekucnejo s hidravlično ročico. Ročica se nato v dveh delih postavi ponovno v ležišče in privije s ploščo - matico.

Vozniki so plačani po času. Les jim elektronsko izmerijo na žagi pri oddaji.

Če bomo mi gradili centralno skladišče, bomo morali uvesti podoben način izmere. Torej

bomo merili le enkrat - elektronsko in ta mera služi potem za obračun sečnje, spravila, prevoza in prodaje.

Ivan ing. Veber

Naši gozdovi Jelovice in Pokljuke v preteklosti

- Danes so jelovski in poključski gozdovi pretežno smrekovi.
- Strokovnjaki so ugotovili, da bi morala biti bukev glavna drevesna vrsta. Za nas gozdarje je ta sprememba življenjskega pomena, zato tudi poskušam ugotoviti vzroke temu pojavu.

Jelovski in poključski gozdovi so v preteklosti izkoriščali na različne načine. Iz kronike gospodarskega dogajanja v Bohinju lahko povzamemo, da so že kmalu po letu 1500 začeli ogljari na Jelovici in Pokljuki. Do tega časa so verjetno na tem področju rasle ogromne bukve, vmes pa orjaške jelke. Novejša dognanja o pragozdovih so pojasnila, da lahko v pragozdu na naših tleh tako drevo raste tudi več kot petsto let. V tem času dobi premer prek enega metra in višino do štirideset metrov. Danes prevladujoča smreka je rasla le v kotanjah, kjer je hud mraz, in v večjih višinah - nad tisočpetsto metrov. Visoki planinski pašniki so verjetno do višine 1800 metrov tudi v večini človeško delo, le da segajo v preteklost pred naselitev naših prednikov.

V šestnajstem stoletju so začeli izkoriščati rudišča na Jelovi-

ci in Pokljuki. Za spravilo rude v dolino so morali napraviti steze in poti. Šele tedaj sta naši alpski planoti postali dostopni. In ker so železo topili v najbližjih dolinah, je bilo nujno treba tudi oglariti.

Zapis gozdarja o jelovških gozdovih iz leta 1892 se glasi približno tako:

".....Negospodarni predniki so neupravičeno slabo ravnali z gozdom, ker so brez ozira na zopetno rast uporabljali sekiro, posekali najlepša drevesa, od tega pa samo majhen odstotek porabili. Ves ostali les so pustili, da se v gozdu pokvari. Zato so se pojavile oblike obstoječih gozdov, ki so okarakterizirane s tem, da je v zaozkroženem mladem ali srednje starem gozdu ostalo veliko število starih debel, kot tedanji nosilci gozdov. K temu je pripomoglo tudi to, da so ugodno ležeče gozdne površine popolnoma posekali in tako često naredili goličave v še nezrelem gozdu za posek....."

Zapis se nanaša na stanje gozdov v preteklem stoletju. Vemo, da so gozdove največ izkoriščali oglarji in drvarji za potrebe lokalnih železarskih obratov. Tudi je znano, da se je železarstvo začelo v šestnajstem, zacvetelo v sedemnajstem, doseglo vrhunec v osemnajstem, ugašalo pa celo devetnajsto stoletje. V zapiskih je zanimiv še podatek iz kupoprodajne pogodbe leta 1869, ko so Zoisii prodajali "... srednji gozd na Jelovici in rustikalni gozd na Pokljuki..."

Jelovica je bila bližja največjim železarskim obratom Kropa, Bohinjska Bistrica in Železniki, zato je gozd nosil večja bremena. Ohranjeni so celo podatki, koliko se je v Bohinju porabilo oglja. Številke segajo blizu 3.000 prostorninskih metrov (prm) oglja letno. Za to količino oglja je potrebno približno 1000 prm drv. Spomin na ta čas so nam ohranila kopišča. Kopiščje je bilo na območju obrata Boh. Bistrica okoli 1500. Največ jih je bilo na Martinčku, ki je bil namenski gozd za proizvodnjo železa. Po zapisanih podatkih naj bi bilo samo na

Martinčku blizu 500 kopišč. Za revir Ribčeva planina pomnijo živeči, da je bilo še 100 kopišč, vendar je to že čas izkoriščanja "lesa za prodajo". Prodajo lesa je omogočila gradnja gorenjske železnice in kasneje bohinjske železnice. Les se je v glavnem spravljajl v dolino po Panzovih žičnicah, predeloval pa na žagah v Bohinjski Bistrici, Soteski in Radovljici. Že tedaj je šel po svetu sloves "neuničljivega lesa", ki so ga imenovali karintia. Danes ne znamo več njegov stari sloves obnoviti. Verjetno bomo morali več lesa poslati v tujino, ker izgleda, da tudi v tem primeru velja pregovor: prerok v domovini...

Za vožnjo oglja in lesa so gradili pota. Večinoma so bile to zimske konjske vlake, ker je bilo najlažje spravilo na zgornje postaje žičnic s konji in voli v zimskem času. Poti so še danes vidne razen tistih, ki so jih pregazile ceste, ki so skoraj vse trasirane na starih vlakah.

Združimo sedaj vse navedeno: izkoriščanje je bilo negospodarno, oglarska mesta po vsej površini, postopek oglarjenja v prvih obdobjih primitiven, tudi za domačo kurjavo so odprta ognjišča potrebovala velike količine drv. Predvidevam, da so letno posekali vsaj 20.000 m³ lesa. Zakaj? Debelih in starih dreves verjetno niso izkoristili. Izguba pri prenosu in prevozu je bila velika. Pa vendar izgleda posek na prvi pogled nizek, če ne vemo, da takrat v gojenje gozdov niso vlagali. To pomeni, da je bilo mnogo nepomlajenih golo-sekov, mnogo starega drevja, ki ni priraščalo in ga ni nihče hotel sekati. Sekali so najraje mlade sestoje, preden so dozoreli. Vsi ti pogoji so prirastek zelo znižali, da verjetno ni bil niti tolikšen, kolikor je ocenjen posek. Zato so bili gozdovi tik pred uničenjem. Železarji so se tega zavedli in začeli načrtno gospodariti že pred več kot 100 leti. Od tod izvirajo plodovi, ki jih danes uživamo.

Janez ing. Juvan

Rodbina Zoisov na Gorenjskem

- Sledovi iskanja rud in fužinarstva v Bohinju segajo v predzgodovinsko dobo in ta dejavnost ni prenehala vse do leta 1890, ko je požar uničil fužin v Boh. Bistrici. Poudariti je, da so Gorenjci potem, ko so se asimilirali z domorodci, povsem samostojno rudarili in talili rude, seveda na svoj lastni način, ki pa je z desetletji zastarel. Na več krajih v Bohinju se še najde ostanke manjših fužinarskih obratov, obrati večjega obsega pa so se razvili v Boh. Bistrici, na Pozabljenem in v Stari fužini.

ZAČETKI FUŽINARSTVA V BOHINJU

V 16. stoletju so začeli prihajati v Bohinjski dolini doseljenci iz rudarskega okoliša Bergamo v Lombardiji, ki so znali na boljši način taliti rude in obdelovati kovine. Sprva so delali skupaj z domačini kot solastniki, proti koncu 16. stoletja pa so domačine izrinili kot lastnike rudnih jam in fužin. Znana so imena fužinarjev domačinov, kot so na primer Kranc, Kralj, Žmitek, Ambrož, Lavrenčič itd.

V dobi vzpona fužinarstva v Bohinju v začetku 17. stoletja je bil Bohinjski dolini po nekem poročilu iz leta 1616 gosto naseljen; škof Tomaž Hren navaja okrog 2000 prebivalcev v obeh dolinah.

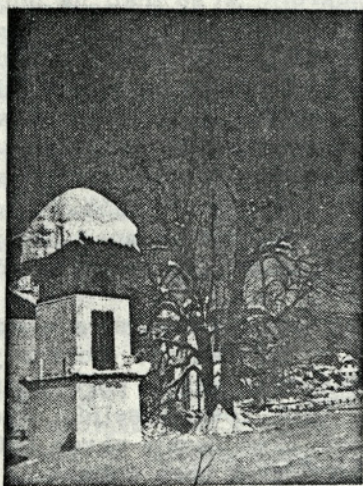
Po uvedbi rudarskih knjig leta 1668 so podatki o lastnikih fužin

in rudnih jam v Bohinju boljši. Pojavijo se imena Jurij Locatelli kot lastnik fužin v Bistrici in v Stari fužini, dalje Jakob Mariaši in Martin Tazol; leta 1704 Janez Kemperle kot Locatellijev družabnik; leta 1714 Franc Pittoni. Leta 1731 je dobil rudarske pravice za izkoriščanje devetih rudišč in osmih oglarij Peter Anton Pittoni, ki se leta 1736 pojavi kot lastnik bistriških fužin, toda konča z zgubo svojo kariero že leta 1739. V istem času se pojavi kot lastnik fužin v Stari fužini Matevž Varl, ki je prav tako končal svojo podjetniško dejavnost v konkurzu.

Po zapiskih je bilo zaposlenih leta 1769 v bohinjskih fužinah 260 delavcev, med temi 70 oglarjev in gozdnih delavcev. Za fužine v Stari fužini je v gozdovih sekalo les, pripravljalo drva in žgalo oglje 139 gozdnih delavcev in oglarjev. Pretežni del delavstva je prihajal tudi v bistriške fužine iz Zgornje Bohinjske doline.

PRVI ZOIS MICHELANGELO

V teh letih (1769) se pojavi v Bohinju rodbina Zoisov. Prvi je bil Michelangelo Zois. Kot spreten trgovec je združil v svojih rokah skoraj ves izvoz železa in železnih izdelkov pretežnega dela slovenskih fužin v Italijo. Kapitalno močan je začel segati tudi po fužinarstvu in to v Bohinju. V začetku, to je do leta 1748, je nastopal anonimno - še



"Zoisov stolp" pred graščino v Bohinjski Bistrici - foto Juvan.

v času, ko je kupil fužine v Stari fužini od Varla in pozneje od Pittonija v Bistrici. Načrtno si je pridobil ogromno rudno in fužinarsko posest na Kranjskem, Štajerskem in Koroškem. Leta 1739 je dobil plemiški naslov, leta 1760 je postal baron. V rudarske knjige je 3. dec. 1770 vpisan kot baron Zois von Edelstein. V naslednjih desetletjih se je v rokah rodbine Zoisov združila vsa rudarska in fužinarska posest v bohinjskem in javorniškem območju, ki je trajala okoli 100 let vse do ustanovitve Kranjske industrijske družbe (1869), seveda poleg ogromnih posestev, industrijskih podjetij in poslovnih zvez po vsej današnji Sloveniji.

Čeprav so bili v tistem času produkcijski stroški rudarstva v Bohinju morda najvišji na Kranjskem, so železarne na tem območju vzdržale konkurenco le zaradi izredno cenene kuriva in oglja. Za Zoisove obrate je bilo rezerviranih okoli 29 tisoč hektarjev gozdov. Zois sam pa je bil lastnik še čez 3100 ha gozdov. Za dobavo ene kripe oglja so plačevale fužine en krajcar in tri pfenige. Pozneje je cena oglju naraščala, tako da je v drugi polovici preteklega stoletja stala kripa oglja že tri krajcarje.

Po podatkih iz leta 1855 je bilo v bohinjskih železarskih obratih zaposlenih 432 delavcev, od teh okrog 200 v gozdovih pri sečnji lesa, napravljanju drv in pri kuhanju oglja. Leta 1860 je bilo v gozdovih zaposlenih 220 delavcev, ki so žasluzili le po pičlih 54 goldinarjev. Leta 1870 je delalo v bistriških fužinah okrog 250 gozdnih delavcev in oglarjev, v Stari fužini pa okrog 100 gozdnih delavcev. Bistriške fužine so porabile letno okrog 480 tisoč krip oglja.

NASTOP BARONA ŽIGE ZOISA

Za nas je še bolj zanimiv Michelangelov sin Žiga Zois, ki se je rodil pred 224 leti 23. novembra 1747. Leta 1768 je vstopil v očetovo podjetje, leta 1774 ga je oče določil za glavnega dediča in še istega leta je prevzel žičarno in žebljarno v



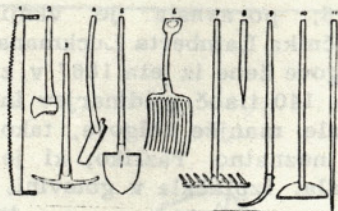
Nekdanja Zoisova graščina v Bohinjski Bistrici - foto Juvan.

Boh. Bistrici in v Stari fužini. Toda že čez 15 let, leta 1789, ga je bolezen za vedno priklenila na bolniški stol.

Oče Michelangelo Zois se je umaknil v začetku 18. stoletja iz Benet in prišel prek Trsta v Ljubljano. Predniki tega rodu z rodbinskim imenom Millebois so se menda iz Švice preselili v pokrajino Bergamo in se tam preimenovali v Zois, kar naj bi pomenilo dragulj. Imel je s prvo ženo tri otroke in z drugo osem. Žiga je bil Michelangelov najstarejši sin druge žene. Ta je bila Ivana Katarina Kapus iz Kamne gorice, hčerka Franca

Kapusa in Marije Pollini. Bila je Slovenka, ki se je s svojimi otroki prav gotovo pogovarjala v slovenščini in tako vplivala na Žigo, da je materin slovenski jezik tako vzljubil, da se je kljub poslovnosti ves posvetil tudi slovenskemu narodnostnemu prerodu. Bil je velik znanstvenik, znanstveni usmerjevalec in mecen. Od znanih mož iz slovenske kulturne zgodovine, ki so se 30 let zbirali v Zoisovem literarnem krožku, je treba omeniti zlasti Kumerdeja, Japlja, Vodnika, Kopitarja in Linharta. Bil je najpomembnejši mož svoje dobe.

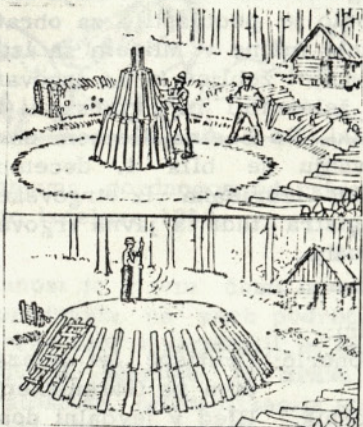
Žigo Zoisa je zajela doba reform Jožefa II. Po treznem premisleku se je odločil, da uveljavi za bohinjske obrate nov rudarski red. Je to izredno važen dokument z datumom 15. sept. 1788, ki kaže na tedanje odnose med gospodarjem kot lastnikom in delavcem. Žiga Zois se je namreč zavedel gospodarskih težkoč, ki so se z



Oglarsko orodje.



Kopišče.



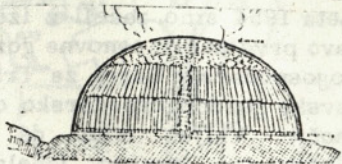
Postavljanje kope.



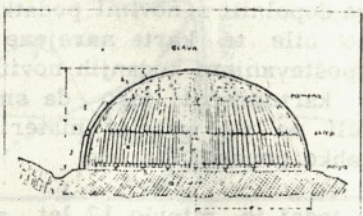
Gola kopa.



Pokrivanje kope.



Začetek oglenitve.



Pokončen presek skozi kopo.

obzorja že premaknile v neposredno bližino njegovih obratov. Konkurenca v obliki cenejšega in kvalitetnejšega blaga v Trstu in Italiji je grozila njegovim podjetjem, doma pa so ga istočasno morale težave, ki jih je imel z delavstvom, zlasti v Bohinju. Vendar ni obupal.

V teh resnih težavah se je zanašal na postavitev novega plavža v Boh. Bistrici, ki so ga zakurili 1. oktobra 1791. Računal je, da bo z njim dobil kvalitetnejše in cenejše blago. Skozi Sotesko je dal zgraditi iz Bohinja do Obern vozno cesto, ki je bila po šestih letih gradnje odprta leta 1789. Šele takrat torej je dobil Bohinj cestno zvezo z ostalo Gorenjsko.

Iz novega plavža v Bistrici so prvič dobili okoli 14 ton fužinarskega surovega železa ali grodlja. Porabili pa so 2478 dvojnih mernikov oglja in okoli 31 ton železove rude. Toda že leta 1796 je bil plavž v notranjosti tako izžgan, da so ga morali obnoviti.

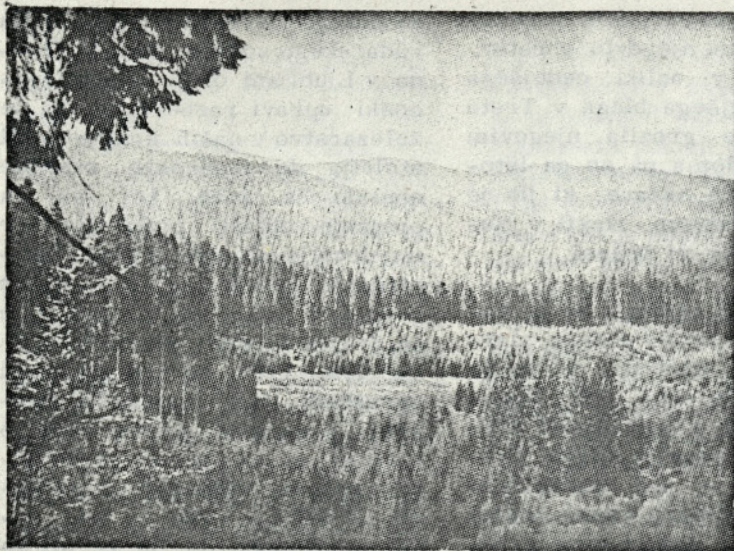
FRANCOSKA OKUPACIJA IN ZOISOVE TEŽAVE

Francoska okupacija naših krajev je prizadejala Zoisu občutni gospodarski udarec. Prva zasedba je trajala od 1. aprila do 8. maja 1797. Drugič je trajala francoska uprava pod naslovom "Ilirske pokrajine" od 20. maja do 5. oktobra 1813. Preosnovali so, poleg ostalega, javno upravo, rudarstvo in izkoriščanje gozdov. Uprava gozdov se je nekako osamosvojila, ko je prešla pod posebni inspektorat za vode in gozdove. Trgovina je v času francoske okupacije zastala, vir dohodkov pri podjetjih je prenehal, zamenjan je bil denar, vpeljana je bila obvezna vojaška služba, sledilo je prisilno posojilo. Kranjska dežela je morala plačati ogromno vojno kontribucijo, to je izsiljeno vojno dajatev, v znesku 17,76 milijonov francoskih frankov. Plačevali so podjetja in posamezniki. Od 126 Zoisovih poslovnih zvez, ki jih je imel leta 1791, jih je ostalo leta 1801 le še 11. Tak je bil začetek zatonu Zoisove poslovne dobe.

Iz nekega strokovnega poročila rudarskega sodnika Marka Čerina v Ljubljani okupacijski francoski upravi razberemo, da je železarstvo v naših krajih skozi stoletja do francoske zasedbe obstalo le zato, ker so ga prejšnje oblasti podpirale ter mu dovoljevale brezplačno izkoriščanje gozdov za proizvodnjo goriva in oglja in ga oproščale še drugih dajatev, zlasti mitnin. Do leta 1782 so bili fužinarji oproščeni tudi rudarskih davščin. Francoski gozdni urad je bil prvi, ki ni priznal služnostnih pravic fužinarjev v gozdovih. Določil je cene za les; celo za tistega, ki je že bil na skladiščih, zasegel in podržavil je tehnični in oglarski les, ki je bil v gozdovih že odkazan za sečnjo. V času francoske uprave je bil sestavljen seznam Zoisovih jam po Gorenjski. Zaradi rekrutacije osmih Zoisovih fužinarskih delavcev se je umaknilo in porazgubilo v skrivališča, deloma v gozdove, na stotine fužinarskih delavcev, med temi so bili tudi sekači in oglarji. Proizvodnja gozdnih sortimentov in oglja je zastajala in Žiga Zois je prišel v hude gospodarske in finančne težave. Že leta 1812 je začel zniževati delavske mezde v Bohinju in se zadolževati; delavci so ga zapuščali. V nakup je ponudil bohinjske obrate fužinarjem v Kropi in Kamni gorici, vendar ni uspel. Tako je bil prisiljen 20. sept. 1812 odpustiti z dela delavce. Največ drobnih dolgov pa je nastalo v letih 1816 do 1819. Tako je bilo ogromno premoženje njegovega očeta, ki je bilo vloženo precej v nepremičnine, zaradi francoske okupacije in gospodarskih težav, med in po vojni zamrznjeno, in ga ni bilo mogoče prodati; obratnega kapitala pa ni bilo.

ZADNJI POSKUSI KARLA IN SERAFINE ZOIS

Povsem izčrpan in obupan nad usodo svojega velepodjetja se je Zois odločil in prepisal 7. oktobra 1819 vse obrate, podjetja in rudarske pravice na svojega nečaka Karla Zoisa, rojenega 1775. Ta je po naročilu svojega strica prepotoval centralno Evropo, služil nekaj časa aktivno



Značilna panorama z Jelovice - foto Veber.

v vojski, se poročil leta 1817 z grofico Serafino Aichelburg ter, kot sem omenil, v jeseni leta 1819 prevzel družinsko premoženje Zoisov. Njegov stric baron Žiga Zois je umrl kmalu po oddaji premoženja 10. novembra 1819, star 72 let.

Njegov nečak Karl Zois se je z vso vnemo lotil dela, zlasti, da bi obnovil trgovske stike. Toda konkurenci Zahodne Evrope in brezbriznosti avstrijske administracije ni bil kos. V svojih prizadevanjih ni uspel. Nenadna njegova smrt 7. julija 1836 pa je postavila v ospredje izredno podjetno in sposobno vdovo Serafino Zois. Pri izvajanju svojih načrtov za sanacijo in preusmeritev proizvodnje v Bohinju je imela dovolj nasprotnikov. Doživela je gospodarske reforme leta 1848, to je zemljiško odvezo in ukinitve fevdalizma, kar vse je povzročilo neredno in zlasti dražjo proizvodnjo oglja v gorenjskih gozdovih. Pri izkoriščanju gozdov je v tistih letih med lastniki in uživalci zaživela velika samovolja. Stroški za transport blaga, surovin, oglja, hrane itd. niso zdržali konkurence s kraji na Zahodu, kjer so že bile železnice.

NASTOP KRANJSKE INDUSTRIJSKE DRUŽBE

Po štirinajstih letih dobrega vodstva obratov je Serafina Zois umrla. Dediščino je sedem njenih naslednikov vodilo od leta

1851 pod firmo Karla Zoisa dediči. Podjetje je na zunaj zastopal baron Michelangelo Zois, ki je kot član in predsednik upravnega odbora Kranjske industrijske družbe dne 12. januarja 1870 podpisal kupoprodajno pogodbo in istočasno oddal in prevzel vsa posestva in obrate z rudniki, rudarskimi pravicami, prostosledi, premičnimi in nepremičnimi objekti Kranjski industrijski družbi za 350 tisoč avstrijskih goldinarjev.

Kupoprodajna pogodba je obsegala: vse obrate in zemljišča s premičnim in nepremičnim premoženjem v Bohinju, to je v Bistrici, Stari fužini, Srednji vasi in na Gorjušah; vse obrate in zemljišča na Javorniku, gozdove Polevc, Krmanja, Lom in rovt Mavro; zemljiško posest v Smokuču, Doslovčah in v Žirovnici; posestvo v Mostah z nekaj gozda; posestvo, fužino in travnik v Radovni; rudnik Bevsčco z gozdovi in delavsko hišo; gozdove v srednjem delu Jelovice, ki težijo proti Nomenju, Nemškemu rovtu, Danjam, Sv. Križu in Dražgošam, nadalje gozdove v Notranjem Bohinju v Spodnji in Zgornji dolini s površino 1180 oralov ali 679 ha; Zoisov šnit, to je rustikalni glavni gozd na Pokljuki s površino 1477 oralov ali 850 ha.

Kupnino je Kranjska industrijska družba poravnala tako, da je prevzela testamentarne deleže Zoisovih dedičev po 20 tisoč goldinarjev po oporoki iz leta

1836, poravnala je vknjižbo bančnika Lamberta Luckmana in njegove žene iz leta 1867 v znesku 140 tisoč goldinarjev in še ostale manjše dolgove, tako da je neznatno razliko, ki je še ostala, izplačala v gotovini.

Tako je bila končana na Gorenjskem slava baronov Zoisov kot gospodarstvenikov. Zaplapolal je le še zadnji plamenček.... Trije dediči Serafine Zois so v Ljubljani po izročitvi družinskih obratov Kranjski industrijski družbi ustanovili manjše trgovsko podjetje B. Zois et Comp., registrirano 12. februarja 1870. Imelo je pooblastilo za obratovanje fužine v Mlinem za izdelovanje žebeljev in za trgovanje z železnimi in jeklarskimi izdelki. Po šestnajstletnem obratovanju je bila 4. decembra 1886 izbrisana iz trgovskega registra tudi ta javna trgovska družba.

Viri:

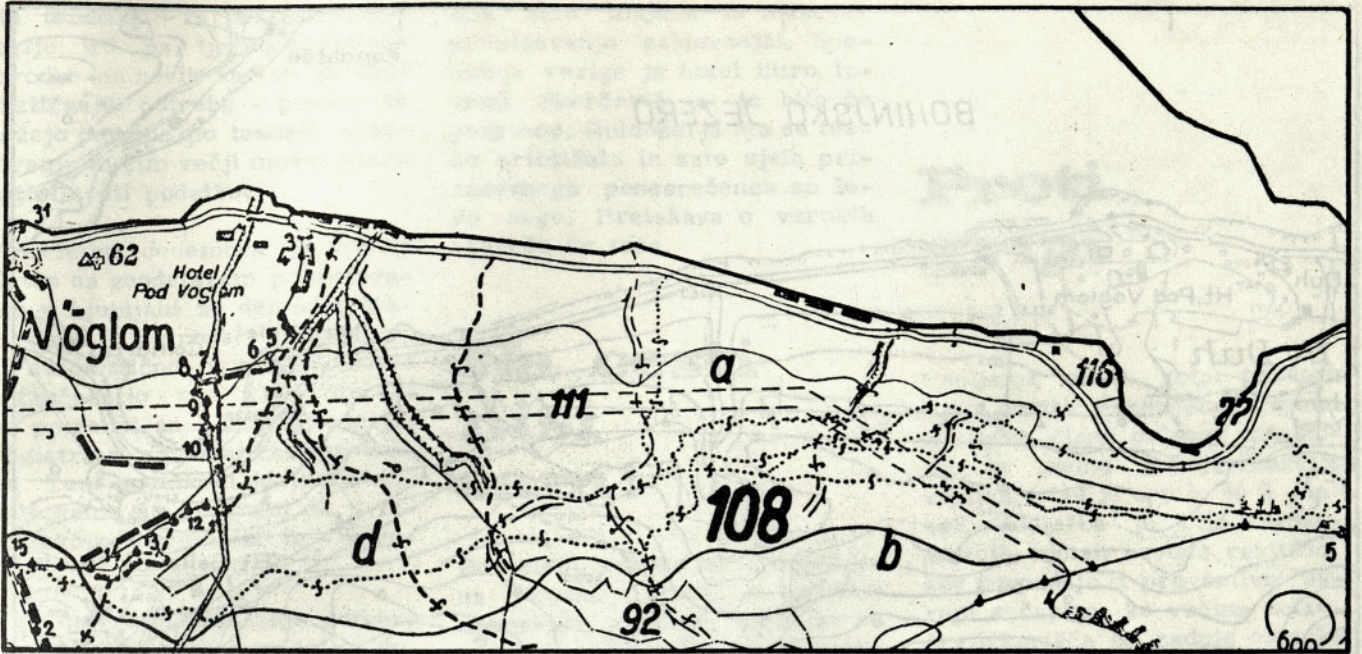
Mohorič: Dvatisoč let železarsstva na Gorenjskem
Gornik: Bled v fevdalni dobi
Gospodarska in družbena zgodovina Slovencev

Emil Rasinger

Naše bodoče karte

- Leta 1954 smo začeli z izdelavo prve serije osnovne gozdnogospodarske karte za Triglavsko gozdnogospodarsko območje. Vkljub temu, da je služilo za osnovo izdelave staro kartno gradivo, ki smo ga dopolnili z novimi podatki, so bile te karte narejene z upoštevanjem tedanjih novitet v kartografiji, tako da smo bili na naš kartni material lahko ponosni.

Od tedaj je minulo 17 let, ali četrto stoletje od konca vojne.



Osnovna gozdnogospodarska karta gozdov družbene lastnine v upravi GG Bled - merilo 1:10.000, leto izdelave 1956.

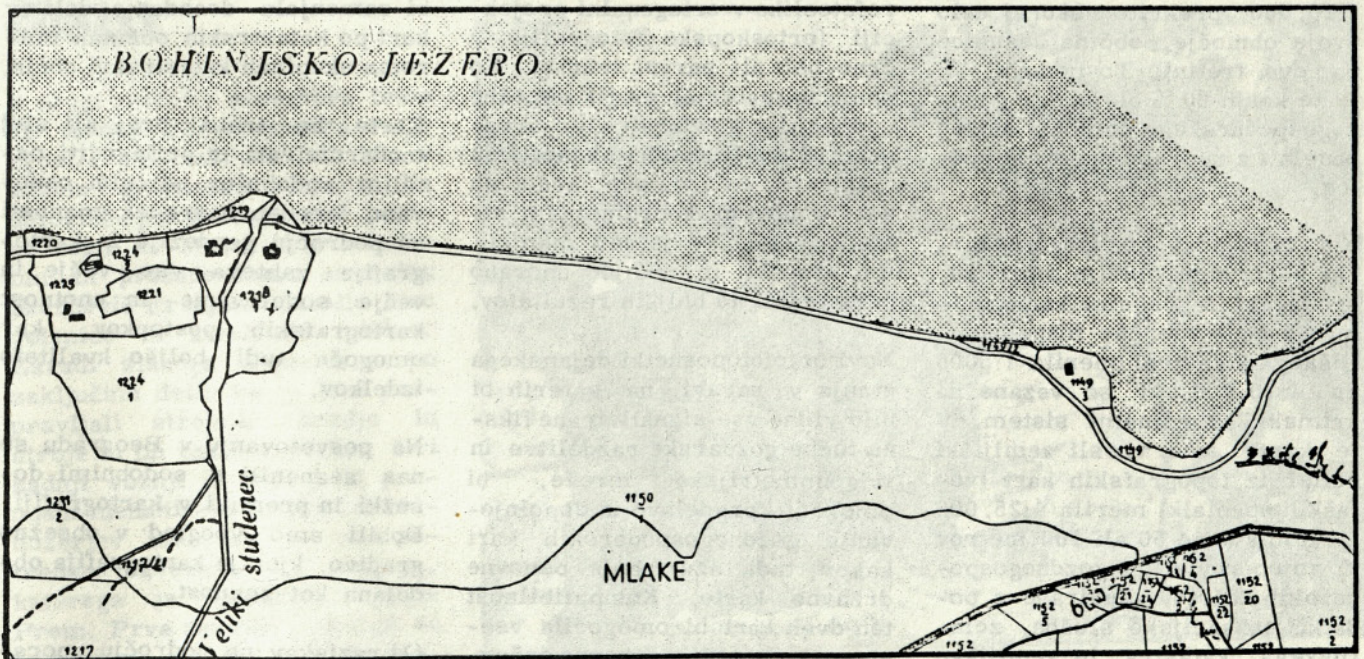
Znanost je v tem času izredno napredovala na vseh področjih in tako tudi v geodeziji in kartografiji. Meritve iz zraka in stratosfere, avtomatizacija snemanja in kartiranja, uporaba najrazličnejših tehničnih pripomočkov in novih materialov, vse to od nas zahteva, da najdemo v tem pestrem spektrumu svoj pravi prostor.

Kmalu po vojni smo začeli tudi v Jugoslaviji klasične načine meritev vedno bolj nadomeščati

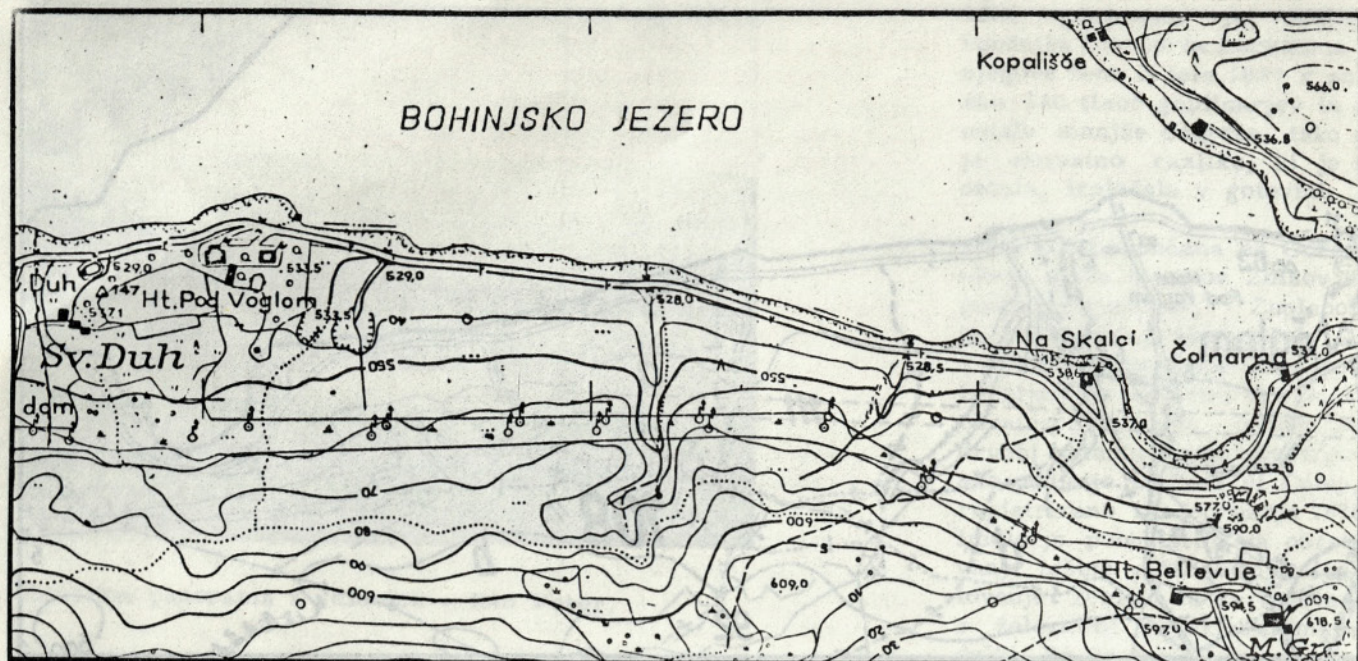
z izmerami iz zraka, s tako imenovano aerofotogrametrijo. Geodetski odsek pri tedanjem ministrstvu za kmetijstvo in gozdarstvo je opozarjal na možnosti, ki jih na tem področju in v kartografiji nudi sodobna tehnika, toda s svojimi predlogi ni mogel prodreti predvsem zaradi že ustaljenih norm gozdarskega zbiranja in obdelave terenskih podatkov, finančnih ovir, nezadostne opremljenosti aerofotogrametričnih institucij in težav

zaradi konspirativnosti aerofotomateriala.

V zadnjem desetletju so se razmere zelo spremenile. Geodetski zavod SRS ima močno fotogrametrično službo in bogat instrumentarij. Poleg številnih preciznih aparatov za rediranje, avtomatske kartirne mize in elektronskih računalnikov imajo na voljo tudi avion, prirejen za fotogrametrične potrebe. V prav kratkem času lahko



Posestna karta gozdov v k.o. Savica - merilo 1:10.000, leto izdelave 1963.



Osnovna državna karta - merilo 1:10.000, leto izdelave 1966. V tej karti bi bili za gozdarske potrebe prikazani tudi podatki iz osnovne gozdnogospodarske karte in posestne karte.

postrežejo naročnikom s fotografijami zemljišč, s katerimi so možne stereointerpretacije, kakor tudi s karto zaželenega merila. Uporabnost tega gradiva odpira nove možnosti za udejstvovanje gozdnourejevalni službi. Letos v našem podjetju že uporabljamo fotograme (aerofotoposnetke) za interpretacijo tipov gozdov, osnovno državno karto pa za dopolnjevanje gozdnogospodarskih kart. Občina Radovljica ima z osnovno državno karto merila 1:5000 in 1:10.000 prekrito skoraj celo svoje območje, občina Jesenice pa dve tretini. To pomeni, da je že kakih 90 % blejskega gozdnogospodarskega območja možno obdelati z uporabo sodobnih podlog.

Kot osnova za gozdnogospodarske karte nam služijo stare gozdnogospodarske in posestne karte (pomajšane evidenčne mape zemljiškega katastra) merila 1:5000 do 1:10.000, ki so vezane na krinski koordinatni sistem. V te karte smo vnesli zemljiški relief iz topografskih kart (vojaških specialk) merila 1:25.000 z ekvidanco 50 ali 100 metrov in so ob revizijah gozdnogospodarskih načrtov ažurirane s podatki taksacijske službe, zemljiškega katastra in zemljiške knjige. Letos bo z Bohinjem končana zadnja serija izdelave

kart s temi osnovami in prihodnje leto bo s taksacijo Jelovice pred nami že tretja serija kart.

Izgleda, da je sedaj pravi čas za modernizacijo našega kartnega materiala in vključitev v Gauss-Krügerjev koordinatni sistem.

Inštitut za geodezijo in fotogrametrijo v Ljubljani je kupil ortofotoskop, dragoceno napravo, ki avtomatsko redresira aerofotoposnetke in izdela karto, aerofotosliko v ortogonalni projekciji (ortoskopsko fotografijo) v črno-beli ali barvni tehniki. Ko bomo ta material mogli uspešno uporabiti v gozdarstvu za vrednotenje posameznih taksacijskih elementov in izdelavo sodobnih kart v novem koordinatnem sistemu, bomo verjetno z manjšimi stroški in manjšo uporabo časa prišli do boljših rezultatov.

Novi ortofotoposnetki dejanskega stanja v naravi, na katerih bi bile vidne vse signalizirane fiksne točke gozdarske razdelitve in trigonometrijske mreže, bi omogočili predelavo in dopolnjevanje gozdnogospodarskih kart kakor tudi ažuriranje osnovne državne karte. Kompatibilnost teh dveh kart bi omogočila vsestransko uporabo osnovne državne karte za izdelavo gozdnogospodarskih kart kakor tudi upo-

rabnost koordinat posameznih točk osnovne državne karte v gozdnogospodarskih kartah.

Novo serijo naših kart bi izdelovali vzporedno s taksacijskimi deli in jih po sektorjih vnašali v liste sekcij Gauss-Krügerjevega sistema. Ko bo naslednja revizija gozdnogospodarskih načrtov končana, bi imeli zajeto celotno območje v eni karti, razdeljeni na sekcije in liste enotnega standardnega koordinatnega sistema. Ta razdelitev bi zamenjala dosedanjo delitev kart po katastrskih občinah oziroma skupinah katastrskih občin.

Karte bo treba prej ali slej modernizirati in prilagoditi ostalim sodobnim kartnim osnovam. Izreden napredek znanosti na področju geodezije in kartografije zahteva vse večje in večje sodelovanje in enotnost kartografskih postopkov, kar omogoča tudi boljšo kvaliteto izdelkov.

Na posvetovanju v Beogradu so nas seznanili s sodobnimi dosežki in premiki v kartografiji. Dobili smo vpogled v obsežno gradivo, kjer je kartografija obdelana kot znanost.

Od raziskav na področju uporabe fotogrametričnih podlag, avtomatskega kartiranja pri raz-

nih tematskih kartah, terminologije itd. pa tja do praktične izvedbe na novih kartah za najrazličnejše potrebe - povsod se kažejo potrebe po tesnem sodelovanju in čim večji možni kompatibilnosti podatkov.

V začetku decembra je tvrdka Opton na geodetskem posvetovanju v Ljubljani že demonstrirala novi elektronski tahimeter, ki avtomatično izmeri z veliko natančnostjo vse elemente, ki so potrebni za kartiranje in jih registrira na luknjičastem traku. Tem podatkom je treba dodati samo še program za avtomatsko kartirno mizo in - stroji naredijo sami načrt.

Vse navedeno dokazuje potrebo po enotnosti sistemov in po dobri povezavi pri zbiranju podatkov in izdelavi kart. Tudi mi se bomo morali primerno vključiti v to dogajanje, če hočemo uporabljati sodobne dosežke znanosti in še naprej prednjačiti v gozdarski kartografiji.

NOVICE

Nesreča pri delu

V drugi polovici novembra letos ali točneje 22. novembra se je zgodila težja nesreča pri delu v našem gradbenem obratu. Na delovišču pri gradnji nove gozdne ceste na Mežaklji je mlademu in prizadevnemu strojniku Škerčevič Franjotu zlomilo levo golenico in zmečkalo mišice. Zaradi slabega vremena so po zaključnih delih za to leto pospravljali strojniki orodje in stroje in jih vozili v dolino. Pri zadnji vožnji je odpovedal prenosni mehanizem enemu od buldožerjev tako, da je bila potrebna navezava na drugega, katerega je upravljal Ludvik Prem. Prva naveza z verigo se je odtrgala, pa so znova poskusili s polovico krajšo. Razdalja med obema buldožerjema je

bila zato majhna in manever približevanja zahtevnejši. Spenjanje verige je hotel hitro izvesti Škerčevič, a je bilo že prepozno. Buldožerja sta se tesno približala in zato ujela prizadevnega ponesrečenca za levo nogo. Preiskava o vzrokih nesreče še teče.

Na cesti nisi sam!

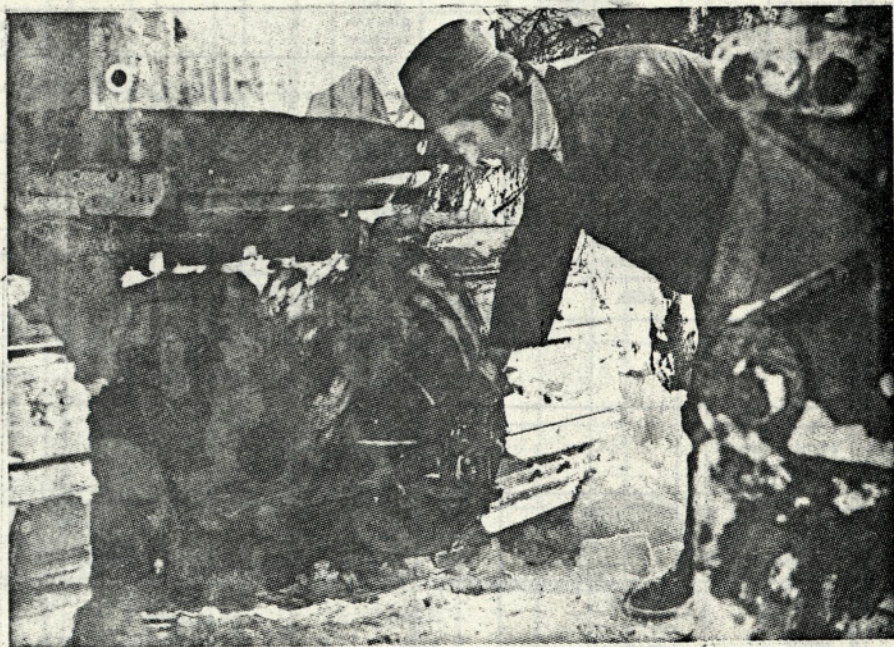
Po sklepu odbora za medsebojna razmerja smo v podjetju imenovali posebno komisijo za pregled vozil in cestnih objektov. S tem se podjetje vključuje v prometno-vzgojno akcijo "Na cesti nisi sam", ki bo trajala do 15. februarja 1972. Bolj kot za vozila je pri nas ta pregled dobrodošel za ceste oziroma cestne objekte. Mostove in propuste često pregledujemo in krpamo "zadnje uro" pred uporabo. Stanje in opremljenost naših prometnic mora biti pod stalno kontrolo in ne samo občasno s takimi akcijami. Snežna odeja je, žal, delo komisije prehitela in je zato delo usmerjeno le na pregled vozil.

O rezultatih bomo še poročali!

Proti gripi

Cepljenje proti gripi po vseh naših enotah je končano. Čeprav nekatere člane delovne skupnosti še vedno motijo reakcije cepljenja, se je cepilo 45 % članov. Udeležba je bila v posameznih enotah seveda različna, ker sovpadajo ti preventivni ukrepi s časom, ko večina delavcev izkorišča še zadnje ostanke letnih dopustov.

Akcija je bila na prostovoljni osnovi in je udeležba odvisna tudi od tega odnosa. Menimo, da bi bilo v interesu podjetja zmanjšati s takim cepljenjem odsotnost z dela zaradi bolniškega staleža; posebno, če vemo, da stroške za stalež do 30 dni nosi podjetje. Cepljenje z mrtvim cepivom je lahko za vse one, ki imajo pomislek zaradi neprijetne reakcije. Prepričljiva dokumentacija k predlogu za obvezno cepljenje bo pregled bolniškega staleža med epidemijo.



V taki situaciji se je zgodila nesreča - foto GG Bled.

bralcem v letu 1972		Avtor: Jure Rakuš	zimske počitnice	konec polotoka	grški bog vetrov	škorec (srbsko)	nala- ganje	ovoj. paket	točka Nande Žužek	igra	olimpij- ske igre
	meter			igra na srečo					medmet		gole slike
				gozdno delo					hrana za zimo		
	ime črke				vrsta tiska					galij	
					Škofja ...					italijan- ska TV	
uran		vrsta lesa	abortus						zmes plinov nad nami		
			žveplo								
propa- gandni program			izve- denost						oslovski glas		tona nered
jadrans- ki otok				sodnik podzeml.			radij		Jevre- movič		
				obuvalo					papiga		
aluminij			dve glisti				hokejist Ivo			amper	jugosl. gorstvo
										uradnik	
kmečko orodje				rimska številka		metrop. Štajerske					
				hoditi		jod					
igralna karta			moško ime				pripadn nacizma				
			litter				grški junak				
kaj rabi slikar?						vzklik bolečine			100 m ²		latinski predlog
						Ivo Klinar					
osebni zaimek			vrsta cvetlic						dve črki	predlog začetek abecede	dušik avioni, letala
kratica de dato			jod		tovarna gospo- dinjske opreme			natakar			
			avtomat v uri					tropski hrast			
hrana			nosilna gred			sij				renij	
			zavoj			kanadski medved				točka	mozolja- yost
državna blagajna				Andrej Klinar			bor		teža ovoja		
				zaselek			radius		obdelano deblo		
tempo		podzem- ski rov								tulec	
		očka			trd sad					fosfor	
					dušik						
jabolko						neznani leteči predmet					pleno nomine vzklik bolečine
zbirka zemlje- vidov					lira		dve ničli			rim.kon- jenica	
					vzorec					reka v SZ	
jaz (ital.)				Rina			pokojni- kovažena				
Tolar Pavel				uran			Belgija				ke- gljaško društvo
kratica za tenor		psiček				berilij			predlog		nogomet- ni klub
		Španija				ničla			Italija		sever
'kruhar'				akadem- plesni orkester			sol cianove kisline				