

hmeljar

GLASILO KMETIJSKEGA KOMBINATA »HMEZAD« — ŽALEC — LETO XXVII. — ŠTEVILKA 2 — FEBRUAR 1973

REPUBLIŠKI SEKRETAR ZA KMETIJSTVO IN GOZDARSTVO DIPL. INŽ. MILOVAN ZIDAR JE GOVORIL NA POSVETU OB 25-LETNICI DKIT. — OBJAVLJAMO ODLOMEK

OŽIVLJANJE IN OBNOVA KOOPERACIJE

V SRS smo imeli v preteklih letih močno in razvito kooperacijo. Če hočemo ponovno uspeti v tem prizadevanju, naj nas ne bo sram pregledati tedanjih gradiv, izločiti iz njih morebitne nesamoupravne navlake in oblike administrativnega odvzemanja — prelivanja dohodka v odtujene sklade ter sistem kooperacije dopolniti in obogatiti z novimi zasnovami, izkušnjami in spoznanji. Z napredkom tržnih kooperacijskih odnosov, z razvijanjem različnih oblik združevanja dela in sredstev, s krepitvijo dela kot merila človekove uspešnosti in podlage za delitev in pod pogojem reprodukcije vloženi zasebni kakor tudi družbeni sredstev, ki morajo krepiti družbene sklade v zadrugah, obratih za kooperacijo in v drugih oblikah združevanja kmetov, se nedvomno krepijo tisti značilni spremni pojavi, ki označujejo proces prehoda od zasebnega, izoliranega dela kmetov k združenem delu oziroma k podružbljanju dela.

Nedvomno je s krepitvijo združnih poslovnih skladov za obratna sredstva, za nabavo strojev in opreme, za gradnjo skupnih gospodarskih poslopij, za krepitev rezervnih in rizičnih skladov, sredstev za razvoj in modernizacijo zasebnega kmetijstva, za urejevanje zemljiških razmerij prek občinske kmetijske zemljiške skupnosti itd. — poleg skrbi za reprodukcijo osebnega dela na zasebnih sredstvih — podana celovita samoupravna ekonomija za združene kmetijske proizvajalce — člane zadrug. Hkrati pa se, podobno kot v združenem delu, odpira zahteva in potreba po ustvarjanju materialnih temeljev za tisti del družbenega standarda na vasi, ki ga sicer organizacije združenega dela urejajo v svojem okviru neposredno in celo širše. Ker gre za kmetijstvo in življenje na vasi, je t. i. »krajevni dinar« potreben za razvijanje komunalne infrastrukture, ki je obenem pomemben proizvodni dejavnik. Združeni kmetijski proizvajalci prek teh oblik združevanja sredstev krepijo gmotno podlago združenega in osebnega dela, kar je tudi materialni temelj uspešnosti skupnega obstoja in razvoja združevanja kmetov in delavcev.

Tudi do polkmeta v družbeno-ekonomskih odnosih, ki se vzpostavljajo med njim in organizacijo, ne bi smelo biti razlik. Ob spoštovanju načela enakosti pravic kmetov in polkmetov, da se potegujejo za razvojne investicijske kredite, pa je, razumljivo, potrebno upoštevati načelo gospodarnosti in prednosti naložb glede na pričakovane rezultate. To ne pomeni, da zanikamo svobodo osebnega dela na zasebnih proizvodnih sredstvih, ki je ustavna kategorija, pomeni pa, da bo zaradi omejenosti družbenih sredstev le-ta nujno potrebno nalagati zlasti tja, kjer so naložbe ekonomsko utemeljene in kjer v skladu z ustavo postanejo družbena sredstva tudi dejavnik napredo-

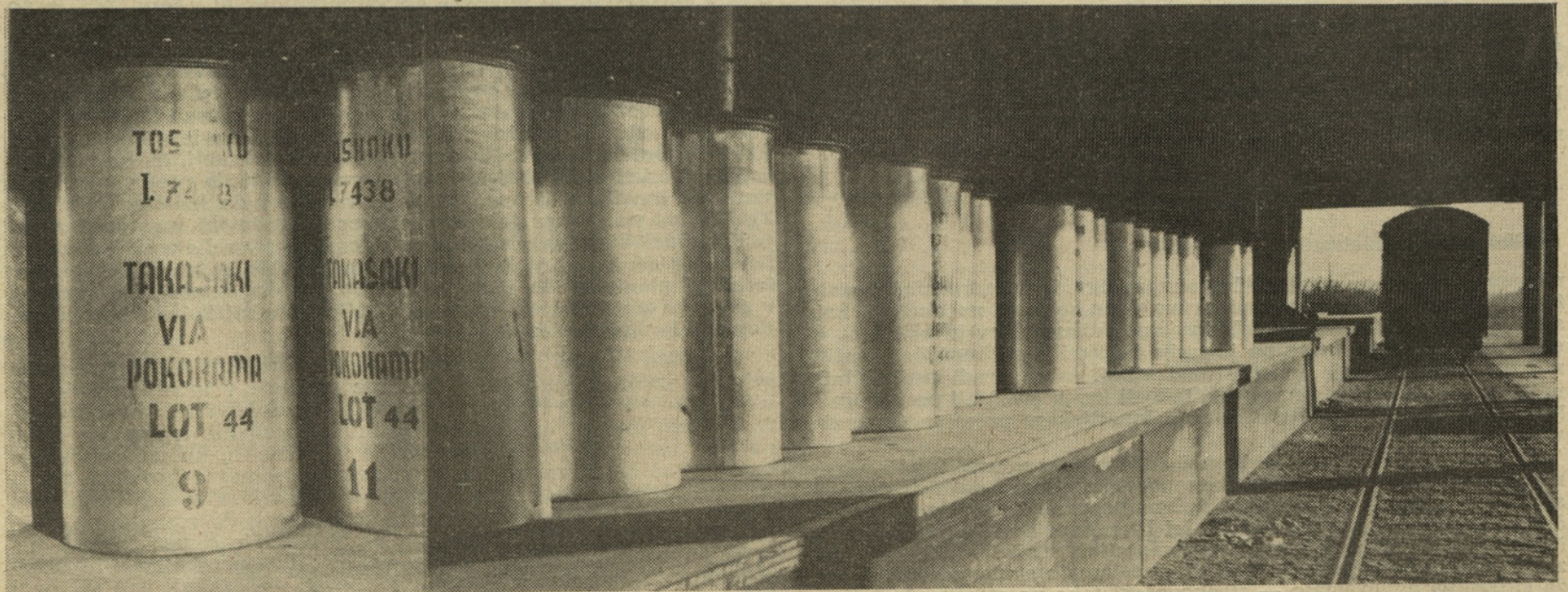
vanja začrtanih samoupravnih družbeno-ekonomskih odnosov na vasi in na podeželju.

Doslej je tekla predvsem akcija preusmerjanja kmetij v kooperacijo individualno, ki bo v hribovitem svetu pomembna tudi v prihodnje. V fazi, ki je pred nami, je v te oblike modernizacije potrebno vključiti vse občane, ki imajo interes obdelovati zemljišča z osebnim delom, čeprav so sicer zaposleni drugod. Prek oblikovanja različnih interesnih skupnosti pridelovalcev je potrebno dati kooperaciji po vrstah proizvodnje prostorsko kvaliteto na ravni TOZD in združnih enot, ki naj bi se osnovala povsod, kjer so zanje potrebe. S strani vseh dejavnikov je torej potrebno podpreti vse družbeno napredne, oblike združevanja dela in sredstev. Ne le vsestranska, že uveljavljena kooperacija, ne le kooperantska preusmerjena kmetija, tudi združena obdelava, skupna obnova nasadov in gradnja skupnih hlevov so oblike, ki jim velja posvetiti vso pozornost, ne le zaradi njihove sorazmerne mladosti, temveč tudi zaradi gospodarnosti proizvodnje in smotrnosti naložb, ki ji prinašajo s seboj, in zaradi strokovne zahtevnosti, ki pomeni še dodatno angažiranje strokovnih kadrov v obratu za kooperacijo in v zadrugi in v pospeševalnih ter raziskovalnih institucijah. V ravninskem svetu SRS pa je združena obdelava edina resnična perspektiva, seveda poleg družbenih poljedelskih obratov.

Kmetijske organizacije in strokovnjaki so dolžni vsem tem premikom dati polno podporo. Izoliran kmet bo izgubljen in sam hitro zašel v nesmotrnost in v težave, ki jih poznamo iz polpreteklosti celo v kmetijskih organizacijah. Pri tem je razumljivo, da ne gre nikogar siliti v karkoli — gospodarska logika ob odpiranju perspektiv s strani strokovnih služb naj bo najboljši učitelj, vendar ne bi smeli pričakovati, da deluje sama avtonomno. Doseči je potrebno delitev proizvodnih procesov, organiziran nastop v nabavi in prodaji ter posamično jasno konkretizacijo-ekonomskih odnosov med kooperantom in organizacijo, med vsemi kooperanti, in te odnose zapisati v samoupravnih dokumentih organizacij. Tako se bo kmet — kooperant organsko vključeval v družbeno organizirano proizvodnjo in postal del plansko-tržnega gospodarstva, kar je zapisano tudi v ustavi.

Razvit samoupravni koncept organiziranja proizvodnje ob jasno opredeljenih interesih proizvajalcev predstavlja zapleten organizem, v katerem gre hkrati tako za proizvodno-ekonomske kot tudi za družbeno-ekonomske odnose. Na tem temelju se kmetje in delavci združujejo v temeljne združne enote in druge enote s statusom TOZD v kmetijskih in gozdnogospodarskih organizacijah, ki morajo biti
(Nadaljevanje na 2. strani)

V skladišču Hmezad so na nakladalni rampi pripravili lanski hmelj za transport na Japonsko



Pogoste razprave na različnih nivojih zahtevajo, da o proizvodnji in prodaji ter sploh o našem slovenskem hmeljarstvu kaj več povejmo naši javnosti. Predvsem gre za to, da bi spoznali nekatera dejstva, ki zadnja leta močno zadevajo ob vprašanja, kje smo z našo proizvodnjo v svetovnem merilu, kaj predstavlja za nas jugoslovansko tržišče in kaj urediti, da bi bila računica v tej veji naše proizvodnje kar se da najboljša.

PRIKAZ PROIZVODNJE IN PRODAJE SLOVENSKEGA HMELJA V ODBOBU ZADNJIH 12 LET

Rekordna proizvodnja hmelja v Sloveniji in v svetu, ki je bila leta 1960, ko smo samo mi pridelali na 2439 ha 4061 ton, je ustvarjala mnenje, da posebnega razširjenja hmeljskih nasadov ne bo potrebno. Ze naslednja leta pa se je pokazalo, da je bilo leto 1960 za rastne pogoje izredno dobro, kajti vsa naslednja leta, razen nekaterih izjem, so bili letni pridelki le okoli 3000 ton na približno enakih površinah. V enakem obdobju pa se je svetovna proizvodnja piva povečala od 380 milijonov hl na 657 milijonov hl in je tako tudi potreba po hmelju temu primerno porasla. Rastočim potrebam hmelja sta v glavnem ustregli Nemčija in Amerika, ki sta najbolj razširjali svoje nasade in se prilagajali potrebam svetovnega trga. Naša udeležba beleži od 1969 naprej relativen padec, predvsem še zadnji dve leti, ko so ne pričakovano narasle potrebe jugoslovanskega trga.

Mogoče ne bo odveč prikaz gibanja proizvodnje in prodaje hmelja na domačem trgu.

Leto	Površine v ha	Pridelek v tonah	Ha donos v tonah	Prodaja v tonah	
				doma	izvoz
1960	2439	4.059	1.664	227,5	3.737,6
1961	2309	3.108	1.370	63,2	3.046,8
1962	2262	2.977	1.316	244,4	2.673,4
1963	2345	2.854	1.308	236,9	2.575,7
1964	2416	3.451	1.593	374,7	3.076,2
1965	2359	2.790	1.301	112,3	2.681,0
1966	2344	3.049	1.372	421,5	2.668,0
1967	2345	3.035	1.350	601,7	2.440,0
1968	2570	3.010	1.285	359,0	2.631,7
1969	2551	3.384	1.394	581,8	2.772,6
1970	2512	3.596	1.536	724,3	2.856,0
1971	2476	2.609	1.102	78,5	2.534,7
1972	2483	2.930	1.185	150,0	2.780,0

Pri prodaji se količine popolnoma ne ujemajo s pridelkom, to pa zaradi različnega kala, ki nastopa pri posameznih letinah. Sicer pa je razvidno, kako nihajo potrebe domačega trga vse do zadnjih dveh let, ko zaradi izredno slabih letin potreb domače industrije nismo mogli kriti.

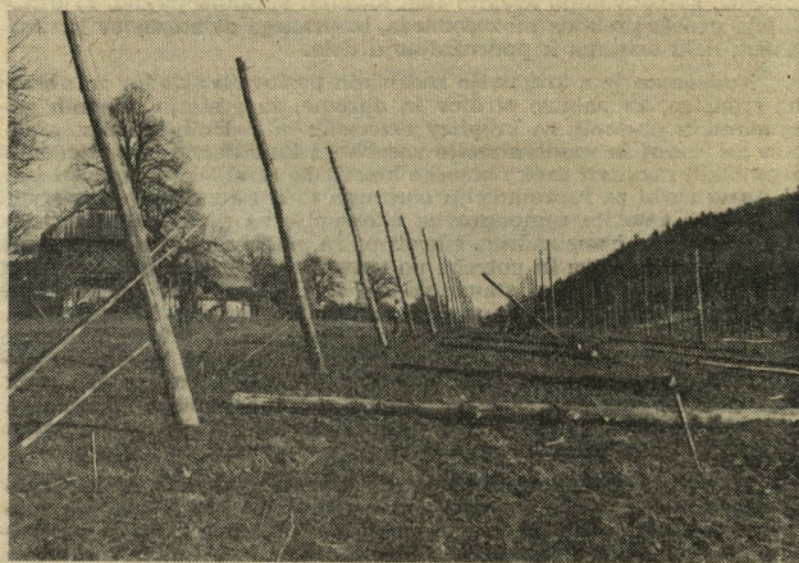
Interesantni so podatki pridelkov, ki bi morali spričo potreb rasti, pa le-ti stoje, oziroma so v rahlem padanju, predvsem še zaradi ha donosov. Čeprav bi o vzrokih nizkih ha donosov lažje dala odgovor agronomska služba, je po mojem mnenju za to v velik meri kriva zanemarjena obnova hmeljišč. Posledica tega je, da so vsa hmeljišča precej stara in da je vzrok malih donosov iskati tudi v slabi starostni strukturi nasadov. Poleg omenjenega je k temu v zadnjih dveh letih pripomoglo še izredno slabo vreme, da so bili pridelki hudo prizadeti. Takih pridelki ne samo da ne morejo kriti potreb trga, temveč spravljajo proizvajalca v položaj, ko mu hmeljarjenje prehaja v najnižjo stopnjo rentabilnosti glede na dohodek po ha pridelku. To je eno osnovnih vprašanj, ki se danes postavlja v ospredje nas vseh, ki lahko na kakršnikoli način vplivamo, da napravimo to panogo kmetijske proizvodnje rentabilno.

SISTEM PRODAJE

Pri reševanju rentabilne proizvodnje je prav gotovo prodajna cena hmelja eno izmed vprašanj, ki bo vsakega najbolj zanimalo. Če hočemo na to odgovoriti, ne moremo mimo vprašanja večletnih predprodaj in svetovnih pridelkov hmelja. Predprodaja je postala v svetovni hmeljski trgovini sistem, v katerega se moramo radi ali neradi vključiti. Vse države — glavne proizvajalke hmelja — prodajajo hmelj v naprej za 4 do 6 let do višine 85 % normalnega pridelka. Takemu sistemu prodaje smo se morali prilagoditi tudi pri prodaji slovenskega in vojvodinskega — bačkega hmelja. Pri nas je bilo to do leta 1970 še posebej potrebno, ker smo do tedaj izvažali do 90 % naših pridelkov in le okoli 10 % je lahko absorbirala domača industrija. Če tega ne bi storili, bi prevzemali ogromen riziko, da bi ob normalni letini ostali nerazprodani. Svetovna pivovarniška industrija hoče kupovati in se kriti v naprej, čeprav se temu v veliki meri upiramo in če ji hmelja ne bomo dali, se bo krila drugod, to pa bo za nas pomenilo izgubo stalnega odjemalca. Nemška trgovina bi pri stalnem povečevanju tamkajšnjih nasadov in ha donosov naše kupce prav rada prevzela in nas izrinila iz zahodnih tržišč.

Problematika v prodaji

V Nemčiji niso redki primeri, ko se prodaja že hmelj letnika 1980. Pri nas gremo v predprodajo le 3—4 leta, prek tega roka pa le v primeru in le tam, kjer bi v primeru, da tega ne storimo, pomenilo za vedno izgubiti pomembnega odjemalca. Naša orientacija do leta 1970 je bila, da smo prodajali ca. 80 % pridelkov v naprej, sedaj, ko je domača industrija tako povečala svoje potrebe, pa bomo morali prodajo prek meja reducirati na ca. 70 % računajoč letino ca. 3500 ton. Letnika 1972 smo prodali v inozemstvu 2780 ton in bi tako ob normalni letini ostalo za domače pivovarne okoli 700 ton hmelja. To je sicer manj kot 30 % predvidenega pridelka, kar bi najmanj potrebovali za doma, vendar smo ta letnik prodajali že od leta 1968 naprej, ko še nihče ni poznal naglega skoka domačih potreb. Vemo le, da hmelj rabi vsaj tri leta od začetka investicijskih del do polnega hektarskega donosa.



Golavšek Jože, hmeljar nad Taborom, si gradi ob hiši veliko novo žičnico

PRESKRBA DOMACEGA TRGA

Povsem nov položaj pa je nastal na domačem tržišču po letu 1970, ko je domača pivovarniška industrija brez predhodnih napovedi prišla na tržišče s potrebo po 1200 tonah našega hmelja. Proizvodnja piva v Jugoslaviji, ki je znašala 5,360 milijonov hl v letu 1969, je do danes narasla na 10 milijonov hl, oziroma je narasla v dveh letih za 88 %. Vse do tega trenutka je bila naša orientacija, da bomo do leta 1972-73 domači trg pokrili s ca. 700 tonami hmelja ostale količine pa smo prodajali v predprodaji na zunanja tržišča. V informaciji naj omenim še to, da je tudi plan od jugoslovanskega pivovarniškega združenja nakazoval potrebo po hmelju do leta 1970 za okoli 430—450 ton. Ob napovedih proizvajalnih organizacij, da bo pridelek zadnji dve leti okoli 3500 ton, smo torej po sklepih poslovnega združenja za hmeljarstvo prodali hmelj v naprej do količine 2800 ton. Zgodilo pa se je, kar je redek primer v zgodovini hmeljarstva, da je bil pridelek kar dve leti zaporedoma zmanjšan. Leta 1971 smo pridelali 900.000 kg manj in leta 1972 tudi 600.000 kg manj kot je proizvodnja planirala. Da se to ni zgodilo, bi bila domača industrija v glavnem preskrbljena, oziroma bi bilo le nekaj količin hmelja nadomestiti s hmeljskim ekstraktom.

Pogosto se slišijo pripombe, zakaj v primeru močnega izpada pridelka izdabavljamo 100 % količine prodane v inozemstvu in ali v takih primerih ne bi kazalo uporabiti klavzule »višja sila«. Tu moramo širšo javnost informirati, da Unija hmeljskih trgovcev v mednarodni trgovini prizna višjo silo le v primerih, ko na svetovnem trgu ni več blaga, ne pa, če je pridelek posamezne province slabši od normalnega. Mi smo se sicer pri letniku 1971 in delno tudi pri pridelku 1972 z nekaterimi kupci sporazumeli, da zmanjšamo naše pogodbene obveze, vendar, če nas ne bi hoteli razumeti in nam pomagati v zagati, bi morali kupiti hmelj druge proveniencije in izpolniti naše obveze. Znano pa nam je, da sta bili zadnji dve svetovni letini hmelja dobri in pomanjkanja hmelja na svetovnem trgu ni bilo.

(Nadaljevanje s 1. strani)

nedvomno povezane s krajevnimi skupnostmi, kjer se srečuje delovno-funkcionalna s krajevno samoupravo, kjer se torej na obeh točkah stikajo interesi kmetov in delavcev kot proizvajalcev in občanov. V okviru te globalne sheme pa je treba odpreti vrsto možnosti različnih oblik združevanja kmetov med seboj, tako zaradi proizvodnih nalog na zaključenem območju TOZD ali kraja (vas) ali po panogah, kakor tudi zaradi celovitega razvoja kmetijskega prostora (obnovitvene skupnosti).

Če odklanjamo vero, da je moč takšne odnose uresničiti z administrativno kampanijo, ki za samoupravne odnose na vasi tudi ni sprejemljiva, pa to seveda še zdaleč ne pomeni, da bo šlo za premočrtan in samodejen proces, ki bo šel brez impulzov. To bitko prenašajo med kmete in delavce v organizacijah strokovnjaki, ki analizirajo in pripravljajo rešitve, ki jih sprejemajo samoupravni organi, za katere pa odgovarjajo — strokovnjaki tako po strokovni plati — pa tudi kot člani delovnih skupnosti in samoupravnih organov.

in proizvodnji hmelja

KAKŠNE CENE DOSEGAMO PRI PRODAJI NAŠEGA HMELJA

Glede cene lahko povemo, da se ista po kg hmelja na svetovnem trgu ni bistveno spremenila in je v povprečju enaka ceni pred 5—7 leti. Sprememba je le v manjših oscilacijah cen enega leta napram drugemu. Če se spominjamo let nazaj, smo prodajali 1 kg hmelja letnika 1957 tudi po 6—7 \$ in je bila takrat naša povprečna prodajna cena okoli 4 \$ za kg. Že leta 1960 pa je cena za isti kg hmelja padla in je znašala povprečno 0,91 \$. Take skoke cen je sistem preprodaj sigurno odpravil in je cena do ca. 90 % vsakokratnega letnika zelo umirjena, pri zadnjih odstotkih še ne prodanega blaga pa je v primeru dobre letine cena zelo nizka in obratno nekaj višja ob slabi letini. Tudi pri nas bi bil pri letniku 1972, če bi pridelali, kot je bilo predvideno 3500 ton, finančni efekt popolnoma drugačen. V tem primeru bi imeli na razpolago ca. 600 ton neprodanega hmelja, pri katerem bi zaslužili okoli 700 milijonov starih din, kar bi predstavljalo zvišanje cen na kg ca. 200 starih din. Pri tako zmanjšanem pridelku kot je bil, pa konjunktura na domačem trgu, kot je razvidno, nismo mogli izkoristiti.

Cena sama brez povečanih donosov hmelja prav gotovo sedanje položaja v hmeljarstvu ne bo občutno izboljšala. V informacijo naj navedemo, da so hmeljarji v skupnem evropskem trgu, ko zaradi večjih ha donosov več iztržijo, deležni regresov. Tako so pridelovalci hmelja v Nemčiji zaradi slabih prodajnih cen pri letniku 1971 dobili za vsakih 50 kg pridelanega hmelja 25 DM, v Franciji pa celo enkrat več in sicer okoli 80 Ffr. subvencije. Za letnik 1972 še višina pomoči ni znana, znano je le, da jo bodo izplačevali.

Naša cena bo vedno formirana iz izvozne in domače cene. Na zunanjem trgu so cene nižje od cen, ki jih dosežemo na domačem trgu in čim več bomo pridelali hmelja, tem višja bo povprečna prodajna cena, ker bo količinsko več hmelja prodanega na domačem trgu. Vedeti pa moramo, da bi orientacija na nerealno dviganje cen na domačem tržišču bila zelo zgrešena. Mislimo, da je cena 46,00 do 50,00 din ob trenutnih stroških proizvodnje primerna. Slišijo se glasovi, zakaj lahko pivovarna plača tudi po 80,00 din kg hmelja, trgovina pa ni sposobna doseči take cene. Odgovor na to bi se glasil: prvič, da izvozna cena trenutno zmanjšuje povprečno prodajno ceno, ker je pač cena na svetovnem trgu nižja kot doma; drugič pa vzemimo na znanje, da če bi vsi proizvajalci v slabih letinah odtujevali hmelj in ga prodajali domačim pivovarjem, kolikor ga te potrebujejo, bi cena takoj občutno padla. Zato vsi oni, ki se bavijo z direktno prodajo, zmanjšujejo ceno tistemu hmeljarju, ki razume trenutni položaj in mu nj vseeno, kako bo prodajal jutri. Poleg vsega pa bomo prepričani, da bi pivovarne ob tako visokih cenah kaj kmalu prišle do zaključka in začele same saditi hmelj in ga pridelovati za svoje potrebe.

Tudi Zahodna Nemčija, s katero se pogosto primerjamo, je npr. letnik 1972 prodala v približno 5 letih. Po Barthovem poročilu, ki je zaenkrat najbolj merodajen, je interesantno, kakšne so bile cene v predprodaji in kakšne so bile dnevne cene za vsakokratni letnik. V številkah izgleda to takole:

Sezona	Prodaja letnika 1972 Prodajne količine	C E N A Z A 50 kg	
		v predprodaji	dnevna cena
1967/68	20 %	350 DM	220 DM
1968/69	20 %	300 DM	240 DM
1969/70	20 %	302 DM	260 DM
1970/71	20 %	355 DM	390 DM
1971/72	20 %	360 DM	400 DM

Iz gornjih podatkov je razvidno, da je znašala njihova prodajna cena tega letnika, ki so ga prodajali od 1967/72 v predprodaji ca. 333 DM, oziroma ca. 104 \$ za vsakih 50 kg. Interesantne so prav tako dnevne cene, po katerih se vidi, da je bila v treh letih dnevna cena slabša od cene v predprodaji, zadnji dve leti pa je hmelj notiral boljše po dnevni cenah, kot pa je bil prodan v predprodaji. Višja prodajna cena v zadnjih dveh letih po dnevni cenah ima vzrok v manjšem pridelku hmelja pri nas in nekaterih državah vzhodnega bloka. Če primerjamo prodajno ceno nemškega letnika hmelja 1972 s prodajno ceno našega zadnjega letnika, moramo do omenjenih 104 \$ odšteti še carino 10—11 %, ki jo mora za naše blago plačati kupec zapadnega trga; potem dobimo prodajno ceno ca. 94 \$ za 50 kg, oziroma na kg hmelja 1,88 \$. Naša povprečna prodajna cena, ki smo jo dosegli na inozemskem trgu je znašala 1,91 \$ za kg in vidimo, da je za tri stotinke dolarja višja kot pa bi jo za isti letnik dosegli nemški proizvajalci, upoštevajoč carinske davkatve. Omeniti moramo le, da so količine, ki se prodajajo po dnevni cenah izredno male in ne morejo bistveno vplivati na povprečno prodajno ceno. Sploh bi lahko glede prodajnih cen rekli, da so se s predprodajami precej stabilizirale, in opazili bomo, da so razlike cen med posameznimi proveniencami s približno enako kvaliteto zelo majhne.

KAKŠNI SO PRIDELKI NA HA PRI NAS IN DRUGOD

Poleg naporov za doseganje čim boljših prodajnih cen bo pri hmeljarjenju v Sloveniji potrebno razmisliti o ukrepih za večje ha donose in boljše dinarske cene hmeljskemu dolarju. Naši ha donosi

so nasproti drugim vodilnim državam v tej proizvodnji zelo majhni. Če se ponovno ozremo na Zahodno Nemčijo in primerjamo njihove ha donose z našimi, je primerjava naslednja:

Letni ha donosi v kg

	1967	1968	1969	1970	1971	1972	Povpreč.
Slovenija	1350	1285	1394	1536	1102	1200	1311
Nemčija:							
Hallertau	1985	1910	1890	2135	1565	1560	1841
Tetnang	1945	1705	2115	1995	1765	1765	1848

Gornji podatki iz Nemčije so iz dveh najbolj poznanih vrst hmelja in predstavljajo tudi količinsko največji pridelek Evrope ter v največji meri, predvsem še Hallertau, vplivata na formiranje svetovne cene. Vidimo torej, da so naši povprečni ha donosi v Sloveniji za dobo 6 let 1311 kg, v Hallertau 1841 kg in v Tetnangu 1848 kg. Mali ha donosi pri hallertauskem hmelju v letu 1971/72 so vzrok v velikih površinah prvoletnih nasadov, kajti zapadna Nemčija je od leta 1969 dalje razširila svoje nasade za prek 3000 ha. Pri normalni starostni strukturi hallertauskega hmelja, ki je trenutno porušena zaradi velikih površin prvo- in drugoletnih nasadov, bi se tam ha donosi prav gotovo približali številki 2000 kg. Ha donosi so prav gotovo eden izmed faktorjev, ki lahko občutno vplivajo na stroške proizvodnje. Po oceni našega Hmeljarskega inštituta, bi ob povprečni prodajni ceni letnika 1972, ki je okoli 33,40 din, različni ha donosi predstavljali približno tako višino proizvodnih stroškov na kg hmelja:

39,43 din so stroški na kg hmelja pri ha donosu 1000 kg
31,87 din so stroški na kg hmelja pri ha donosu 1225 kg
28,80 din so stroški na kg hmelja pri ha donosu 1400 kg
20,80 din so stroški na kg hmelja pri ha donosu 2000 kg

Če računamo, da smo zadnji pridelek prodali po omenjeni ceni (točno ceno bo mogoče vedeti šele po končni realizaciji plačil zaradi različnih tečajnih razlik pri banki), potem je razlika med ceno proizvodnje in prodaje pri ha donosu ca. 1225 kg le 1874,25 din, medtem ko je ta razlika pri ha donosu 2000 kg ca. 23.940,00 din. Iz tega vidimo, da proizvajalec v Nemčiji recimo, da pridelal le 1900 kg na ha, zasluži na vsak ha, zaradi večjih ha donosov za ca. 20.000,00 din več, ker pridelal na ha ca. 700 kg več hmelja kot pa znašajo naši ha donosi.

Ocenjevati vzroke relativno nizkih ha donosov pri nas sicer ni moja kompetenca, vendar se postavlja vprašanje, kaj vse bo potrebno napraviti, da pocenimo našo proizvodnjo hmelja. Sigurno je to, da s povečanimi donosi lahko v največji meri znižamo stroške proizvodnje. Mogoče bo potrebno načeti vprašanje našega »starega goldinga« in se vprašati, če nam ta zaradi njegove starosti ni začel pešati ter je morda prešibak, da bi prenesel moderno tehnologijo itd. V kolikor se ugotovitve nagibajo v negotovost rentabilne proizvodnje goldinga, bo potrebno še bolj pohiteti s sajenjem novih sort, da tako čimprej povečamo pridelke. Računi namreč kažejo, da je ob sedanji prodajni ceni hmelja potrebno doseči stopnjo ekonomičnosti okoli 1,25. Za doseg le-te pa so potrebni ha donosi okoli 1500 kg, kajti pri letošnjem ha donosu okoli 1200 kg je stopnja ekonomičnosti le 1,07 in je razumljivo, da bi ob njej kaj kmalu ugotovili nerentabilnost hmeljarske proizvodnje.

KAKO ZBOLJSUJEJO CENO DOMAČI IZVOZNI INSTRUMENTI

Poleg vprašanja prodajnih cen in večjih ha donosov, je odprto vprašanje dinarske cene hmeljskega dolarja. Znano nam je, da se večina izvoznih artiklov na različne načine premira in se s tem stimulira proizvajalca za proizvodnjo izvoznega blaga. Premija za hmelj je ob pariteti 15,00 din za dolar znašala 12 % do 22. decembra 1971. Po tem datumu se je cena dolarja povečala na 17,00 din in se v istem času za hmelj zmanjšala tako imenovana dodatna premija za 6 %. Ker to zmanjšanje premije ni prizadelo vseh, nas, ki izvažamo hmelj pa zelo, smo seveda na tako odločitev zveznih organov močno reagirali. Žal zadeva še danes ni rešena, oziroma začnemo nov postopek za vrnitev odvzete premije. Sprememba paritete, katere namen je bil uskladiti vrednost nacionalne valute nasproti zunanji, prav gotovo ni imela namen zmanjševati obsega izvoza, ampak le-tega pospeševati. Izvozna stimulacija bi morala v tem primeru ostati enaka, kajti s tem, da smo popravili pariteto in odvzeli premijo, nismo ceno hmeljskemu dolarju praktično nič povečali. Tako se vrednost dolarja pri hmelju ni zvišala za 2,00 din, ampak samo za 0,98 din. Omeniti moramo, da je ves izvoz vsaj zaenkrat še vedno orientiran na zapadna tržišča, vzhod krije svoje potrebe v glavnem sam, kjer imamo opravka s hudo konkurenco v okviru evropske gospodarske skupnosti s Severno Ameriko. Na teh tržiščih, kjer sicer imajo opravka z latentno inflacijo, je ta neprimerno manjša od naše in cena hmelja na zunanjem trgu ne dohaja rasti naših stroškov. Pričakujemo sicer, da bodo stabilizacijski ukrepi zaustavili to galopirajočo rast stroškov, vendar smo mnenja, da bomo za to rabili določen čas, da se približamo normalni rasti stroškov in bo za to dobo še vedno potrebno stimulirati izvozno dejavnost v kakršnikoli obliki. Pri hmelju menimo, da bi bilo to še predvsem potrebno, kajti hmeljski dolar nima deviznih primesi repromateriala, ampak je čist in za družbo eden najcenejših. Položaj, ki je na svetovnem trgu glede cen, nadalje ha donosov doma in sedanja dinarska cena dolarja, zahtevajo v hmeljski proizvodnji hitre odločitve, če hočemo še naprej gojiti hmelj in obdržati kupce na inozemskem in domačem trgu. Če ne bomo našli rešitve, bomo morali počasi predati odjemalce našega blaga konkurenci in bomo v bodoče izvažali le še nepomembne količine, s katerimi ne bomo mogli bistveno vplivati na formiranje prodajnih cen.

(Nadaljevanje na 4. strani)

O B J A V A

Temeljne organizacije združenega dela Kmetijskega kombinata Hmezad objavljajo naslednja prosta delovna mesta.

TOZD Kmetijstvo Šmarje

1. vodja kooperacije
2. organizator prašičereje
3. organizator kooperacijske proizvodnje

Za vsa tri delovna mesta se zahteva visoka ali višja šolska izobrazba agronomske smeri in 3-letna praksa.

TOZD Vital

1. načrtovalec analitik
2. vodja polnilnice
3. dva skladiščnika
4. finančni knjigovodja

Pod 1.: zahtevana višja šola ekonomsko finančne smeri in vsaj 3 leta delovnih izkušenj.

Pod 2.: zahtevana visoka ali višja šola živilsko tehnološke ali agronomske smeri ter 4-letne delovne izkušnje na podobnih delovnih mestih.

Pod 3.: zahtevana poklicna šola za prodajalce in dve leti delovnih izkušenj.

Pod 4.: zahtevana srednja šola ekonomsko finančne smeri in 2 leti delovnih izkušenj v materialnem ali blagovnem knjigovodstvu.

TOZD Kooperacija

1. organizator kooperacijske proizvodnje
2. poslovodja kmetijske prodajalne

Pod 1.: zahtevana srednja šola kmetijske ali veterinarske smeri in 3 leta delovnih izkušenj.

Pod 2.: srednja kmetijska šola ali VK za prodajalce in tudi 3 leta delovnih izkušenj.

TOZD Vrtnarstvo

1. materialni knjigovodja
2. knjigovodja za obračun OD

Za obe delovni mesti se zahteva srednja šola ekonomsko finančne smeri in 2 leti delovnih izkušenj.

TOZD Mleko

1. kurjač
2. komercialist za prodajo lastnih proizvodov

Pod 1.: zahteva se poklicna šola kovinske stroke in izpit za kurjenje visokotlačnih kotlov ter 2 leti delovnih izkušenj.

Pod 2.: zahteva se višja šola komercialne smeri in tri leta delovnih izkušenj.

TOZD Skupne službe

1. organizator v oddelku za elektronsko obdelavo podatkov
2. programer II. v oddelku za elektronsko obdelavo podatkov

Pod 1.: zahteva se visoka šola ekonomske finančne smeri in 4 leta delovnih izkušenj.

Pod 2.: višja šola ekonomske smeri in 6 let delovnih izkušenj.

Pod 3.: visoka ali višja šola pravne smeri in 3 leta delovnih izkušenj.

(Nadaljevanje s 3. strani)

Verjetno bomo ob vseh navedenih problemih prišli do zaključka, da se moramo takoj soočiti s težavami in najprej pri sebi storiti vse, da se stanje izboljša. Prav tako smo družbi dolžni obrazložiti položaj, v katerem se nahajamo glede stimulacije, nasproti drugim panogam proizvodnje. Končno pa mislim, da položaj še vseeno ni tak, da bi bili upravičeni sejati v vrste hmeljarjev pesimizem. Osebnost sem mnenja, da bo prav dobra letina položaj v proizvodnji hmelja ponovno izboljšala, kajti v dveh zaporedoma slabih letinah se je ekonomski položaj nujno poslabšal. Pomanjkanje hmelja na domačem trgu in privlačne cene, ki so marsikoga vzpodbudile, da je prodajal hmelj drugam in ne kot bi moral po sklenjeni pogodbi, so v veliki meri pripomogle, da se je nekoliko zrahljala enotnost in zupanje, ki je bilo vse doslej v hmeljski branži zgled ostalim panogam podobne proizvodnje. Slovenskemu hmeljarstvu je potrebno pridelati nekoliko več hmelja in zadovoljiti potrebe trga, pa bodo nesoglasja med hmeljarji, ki so za red in onimi, ki jim ni mar, kako bodo blago plasirali jutri, v veliki meri odpravljena. V Sloveniji moramo pridelati ca. 3800 ton hmelja, če hočemo obdržati dosedanja obseg odjemalcev in pokriti trenutne potrebe domačih pivovarj. Možnosti prodaje so seveda večje in to do 4500 ton, ne da iščemo nova tržišča, ampak bi prodajo povečali le pri obstoječih odjemalcih. Vemo sicer, da teh količin, četudi napravimo vse, še vsaj tri leta ne bo, vedeti pa moramo, v kakšno smer se naj orientira trgovina, ki prav gotovo še nekaj let ne bo imela lahke naloge.

Mišo Bobovnik

KAKO PRISPEVATI K STABILIZACIJI- Z RACIONALIZACIJO KADROVSKE EVIDENCE IN KADROVSKIMI POSTOPKI

Osnovo za racionalnejšo organizacijo dela in poslovanja za področje kadrovanja smo dobili z zamisljivo organiziranostjo podjetja po funkcionalnem principu, ki so ga že pred leti za podjetje izdelali domači in tuji strokovnjaki. Čeravno je tedaj za podjetje bila izdelana le makro organizacija, lahko trdimo, da je dala teoretično in praktično osnovo za boljše izpolnjevanje organiziranosti po strokovnih področjih. Jasno je bila opredeljena pomembnost delitve dela in ugotovljeno je bilo dejstvo, da neracionalna, nepremišljena notranja delitev dela vodi le k neracionalnemu kadrovanju in kasneje tudi k iracionalnemu izobraževanju. Nikakor ni odveč, da zapišemo še to, da je posledica slabe delitve dela in postavljene organizacije tudi slabo predvidevanje oziroma nezanesljivo programiranje kadrov. Zato smo postavili za prvo in poglavitno nalogo na področju kadrovske funkcije smiselno delitev dela v vseh TOZD, s tem pa tudi kvalitetno sistemizacijo DM za podjetje kot celoto, ki jo lahko imenujemo tudi funkcionalno sistemizacijo.

Zamisel o postavitvi funkcionalne sistemizacije je v tem, da združujemo v taki sistemizaciji vse elemente »formalne« in »opisne« sistemizacije.

Pomanjkljivosti formalne sistemizacije so bile več kot očitne, saj poleg nazivov delovnih mest vsebujejo običajno samo še zahtevano stopnjo izobrazbe in zahtevane delovne izkušnje. Le redko je v formalno sistemizacijo vstavljen še eventualni kratek opis dela za delovno področje.

Tudi opisna sistemizacija je še vedno premalo definirana, slabo konkretizirane pristojnosti, zadolžitve in odgovornosti posameznikov na delovnih mestih.

Naša zamisel pa je bila postaviti tako sistemizacijo, ki bo dinamična in ki zasleduje predvsem naslednje cilje:

— Jasno opredeliti čim več pomembnih formalnih zahtev, oziroma karakteristik delovnega mesta tako glede strokovnosti kot tudi iz fiziološkega in psihofizičnega aspekta.

— Čim boljše opredeliti tehtnost in pomembnost delovnega mesta in s tem v zvezi določiti nadrejenost in podrejenost, dolo-

čiti konkretne pristojnosti, pooblastila in osnove za opravljanje nalog in poslov opisovanega delovnega mesta.

— Želeli smo opredeliti odgovornost tako za opravljeno delo, za delovna sredstva, material in varnost, kot tudi za proces dela in varnost drugih ter za vodenje, koordinacijo, pa tudi za opravila splošnega značaja.

Opredelili smo napor, ki je potreben pri izvajanju poslov na delovnem mestu, tako za fizično in umsko naprezanje, vse to z željo, da bi glede na te elemente čim bolj vsestransko objektivno lahko ocenili opisovano delovno mesto.

Seveda vsebuje sistemizacija oziroma opisi delovnih mest še opise glavnih nalog, ki so navedene nekoliko bolj skupinsko ali pa bolj natančno. Ves opis pa predstavlja pravzaprav delovni nalog za opravljanje dela in poslov opisovanega delovnega mesta.

Na koncu opisa je še kategorizacija DM kot posebna skupna karakteristika za delovna mesta. Po njej jih razvrščamo med izvršilna, strokovna ali vodstvena.

Taka funkcionalna sistemizacija že sama po sebi sili izdelovalce k razmišljanju o najbolj racionalni delitvi dela in dobri organizaciji poslovanja. Taka sistemizacija zagotavlja uvajanje učinkovite organizacije ter daje podlago za uspešno kontrolo in zasledovanje učinkov opravljenega dela. Zlasti je primerna taka sistemizacija za ugotavljanje učinkovitosti dela režijskih delavcev. Funkcionalna sistemizacija pa je podlaga tudi kvalitetni evidenci in planiranju in torej osnova aktivnemu kadrovanju.

Ob koncu mojega razmišljanja naj zapišem še to, da je sistemizacija bila poverjena najodgovornejšim delavcem v TOZD in da kljub dobrim hotenjem in teoretičnim izhodiščem ni povsem dobro izdelana. Sedaj, ko smo tik pred planiranjem poslov in dela za 1973, menim, da je idealen čas, da obstoječo sistemizacijo temeljito pregledamo, dopolnimo, predvsem pa prepišemo v tolikih izvodih, da bo vsak delavec opis svojega delovnega mesta dobil, ker tako prispevamo k uspešnosti poslovanja.

Andi Goršek

ZAHVALA

Ob bridki izgubi našega dragega sina ZVONKA HOLCINGERJA se vsem, ki so ga spremljali na njegovi zadnji poti, prav posebej pa obratu Mesnine Celje iskreno zahvaljujemo. Iskrena hvala za ganljive tople besede predstavniku kolektiva Mesnine, najožjim sodelavcem za spremstvo na zadnji poti in za darovane vence.

Zalujočji Holcingerjevi

STROKOVNI POGOVORI

ZIMSKA OSKRBA SADOVNJAKOV

Kmečki sadovnjaki tako v žalski kakor v celjski občini kažejo iz leta v leto slabšo sliko. Vzrokov za to je več. Prvi je verjetno v tem, da posvečamo drevju, ki v teh sadovnjakih raste, premalo pozornosti. Drevja ne čistimo, ne pomlajujemo, ne odstranjujemo porušeni debel itd. Drugi vzrok pa je v tem, da smo čisto pozabili na zaščito pred boleznimi in škodljivci.

Ce gledamo iz stališča ekonomike, je seveda tak odnos do sadnega drevja razumljiv. Pridelek, ki ga v teh sadovnjakih dobimo, namreč dostikrat ne bi poplačal niti vložnega dela, kaj šele sred-

oskrbo. Sem spada redno odstranjevanje posušenih dreves, čiščenje krošenj še rodovitnih, pomlajevanje dreves, ki imajo oslabilno rast in seveda minimalno zaščito pred boleznimi in škodljivci (zimsko oziroma predpomladansko škropljenje).

Prvi ukrep v sadovnjaku je torej odstranjevanje suhih dreves. S tem odstranimo velik del izvora škodljivega mrčesa, obenem pa tudi popravimo izgled sadovnjaka. Šele ko smo opravili to delo, se lotimo čiščenja krošenj in pomlajevanja dreves.

Največ časa moramo posvetiti redčenju vej. Pri tem moramo

odvisna od rodnosti drevesa. Tista drevesa, ki imajo zadovoljivo rast, obrežemo manj, slabša pa bolj. Vzoredni ukrep je tudi čiščenje stebela. Šele ko smo vse to opravili, je drevo pripravljeno za škropljenje.

Pomlajevanje je ukrep, ki se ga poslužujemo pri starem drevju, ki ima oslabilno rast, vendar še vedno daje drobne plodove in nizke donose. Takšno drevo lahko s pravočasnim obrezovanjem in gnojenjem z dušičnimi gnojili spodbudimo k boljši rasti. Drevje, ki ga ne obrezujemo redno, ostane rastno le še v vrhu in na koncu ogrodnih vej, notranjost krošnje pa je vse bolj nerodovitna. Takšna drevesa popravimo s tem, da jim močno skrajšamo ogrodne veje kakor tudi vrhove. Le po takem ukrepu lahko pričakujemo, da bo drevje še rodilo.

Na enak način ravnamo tudi z drevjem, ki je oslabeo zaradi škodljivcev, le da moramo najprej uničiti škodljivce, če hočemo, da bomo doživeli uspeh.

Opisana dela izgledajo dokaj zamudno, vendar jih lahko s primernim orodjem hitro in kvalitetno opravimo. Poleg tega pa lahko to storimo tudi v zimskem času, ko navadno ni drugih bolj nujnih del.

Posebno poglavje predstavlja zaščita pred boleznimi in škodljivci. Zaradi precejšnjega stroška, ki pri tem nastane, dostikrat razmislimo ali bi ta ukrep izvršili ali ne. Zavedati pa se moramo, da je ta ukrep poleg čiščenja edini, ki nam zagotavlja, da bomo sadovnjake še nekaj časa obdržali. Razmisliti bi torej morali v drugi smeri, to je, kako bomo drevje čim bolj očistili, da bo učinek sredstev čim večji in kako bomo škropljenje opravili čim bolj kvalitetno.

Za zimsko in predpomladansko škropljenje imamo na razpolago dovolj sredstev. Vedeti moramo

le kdaj katero uporabimo in kakšne so cene. Z izbiro cenejših sredstev, ki pa po kvaliteti ustrezajo, lahko delno znižamo stroške. V času od novembra do konca marca, to je v času zimskega mirovanja drevja, lahko uporabljamo naslednja sredstva: parapin, kreozan, rumesan olje itd. Z njimi zatiramo kaparja, jajčeca listnih uši, zimskega pedica, zapredke škodljivih metuljev itd. Od konca marca in v začetku aprila, to je v času brstenja, lahko uporabljamo oleodiazinon, folidol olje in v zadnjem času ultracid. Poleg že omenjenih škodljivcev uničujemo v tem času še hrušove bolšico, brstnega sukača in cvetožerja. Za škropljenje proti škrlupu dodamo še bakreno apno. Potrebno je še poudariti, da mora biti drevje ob škropljenju popolnoma zmoceno in da moramo s škropilnim curkom doseči tudi prav vsak vrh. Le pod temi pogoji lahko pričakujemo pozitiven rezultat.

Omenili smo samo zimsko in predpomladansko škropljenje, nikakor pa ne bi škodilo, če bi kdaj izvedli tudi katero poznejših škropljenj (pred cvetenjem in v času cvetenja). Zaradi vse večje opremljenosti kmetij s traktorji in priključki ne bomo v DE Koooperacija več formirali škropilnih ekip.

Po potrebi pa bomo na uslugo po poprejšnjem naročilu, seveda tako, da bo vsak sadjar škropil lastno drevje sam. Na razpolago bo torej samo traktorist s traktorjem in priključkom. Izvajanje ukrepov, na katere smo v sestavku opozorili, bosta nadzorovali kmetijski inšpekciji SO Žalec in Celje. Toda nikakor ne opravljamo dela v sadovnjakih zaradi tega, ampak zaradi lastnega interesa in koristi.

Semprimožnik Ludvik
dipl. kmet. ing.

Sanacija kmečkih sadovnjakov

V tem kratkem sestavku želim ponovno vzbuditi večji interes zasebnih sadjarjev do odstranitve suhih, doživelih in močno okuženih sadnih dreves po ameriškem kaparju iz sadovnjakov, kakor tudi na čiščenje in škropljenje sadnega drevja, ki bo v sadovnjaku še ostalo.

NUJNOST odstranitve sadnih dreves iz sadovnjakov pogojujejo zlasti naslednji ekonomski činitelji:

a) stare sadne sorte, ki niso več v sadnem izboru, dajejo slabše pridelke in nekvalitetne plodove, po katerih je vedno manj povpraševanja;

b) dosledno izvajanje škropilnega programa pri zatiranju boleznih in škodljivcev je v sadovnjaku zaradi navedenih činiteljev pod »a« mnogokrat ekonomsko neutemeljeno;

c) otežkočena je uporaba linije za spravilo krme, kar tudi poveča pridelovalne stroške krme;

č) v starih in opušenih sadovnjakih je tudi znatno slabši pridelek krme po količini in kakovosti. Zelo enostaven ekonomski izračun nam pokaže, da ena starejša jabolana, ki ne daje praktično nobenih plodov oz. dohodka, zavzame v sadovnjaku povprečno po obsegu krošnje 30 m² življenjskega prostora, ki je namenjen predvsem pridelovanju krme. Če upoštevamo povprečni letni donos mrve (seno, otava) iz 1 ha v količini 7.000 kg zmanjšan zaradi obsega krošnje za najmanj 80 %, bi bil izračun izgubljenega pridelka krme in s tem dohodka na površini 10 arov naslednji:

Če so sadna drevesa zasajena v razdalji 8×5 m, pride na 10 arov 25 jablan, je izgubljeno glede na obseg krošnje skupaj najmanj 750 m² prostora in s tem 420 kg mrve, kar znaša 250 din. Pri tem izračunu so že odšteti proizvodni stroški v višini 40 %. Izguba pri pridelovanju krme bi po grobem izračunu znašala za 1 ha najmanj 2.500 din.

Iz opisanega sledi neodložljiva naloga vseh imetnikov sadovnjakov, ki imajo v sadovnjaku stare jabolane, da v tem zimskem in spomladanskem času odstranijo iz nasada in s tem povečajo pridelek krme in stalež živine v hlevu.

SADJARJI, ki imajo v sadovnjaku zdrava in dobro oskrbovana sadna drevesa, pa naj le-ta dobro očistijo, izvršijo škropljenje tudi pognojijo.

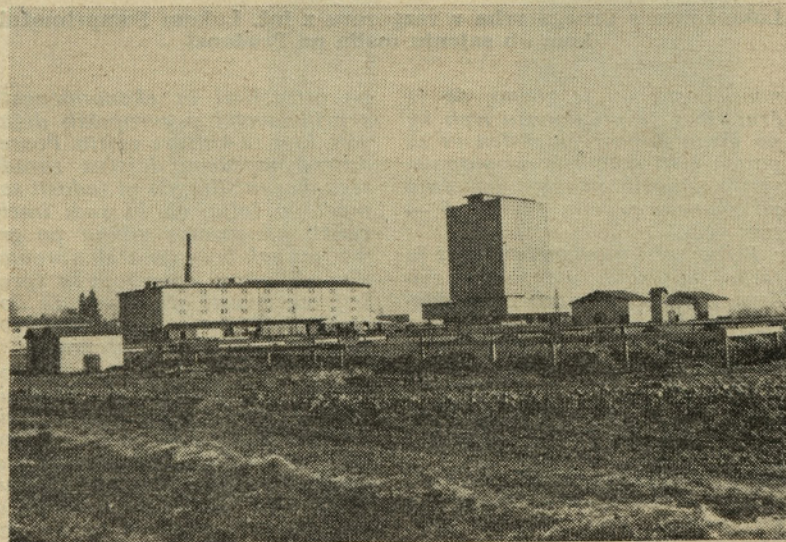
Izvršitev vseh zgoraj navedenih nalog je po določilih Zakona o varstvu rastlin tudi obvezno.

Ivan Glušič, dipl. inž. kmetijstva

stev, kj bi jih porabili za škropljenje. To velja še posebno za ta ko leto kot je bilo preteklo. Kljub vsemu pa moramo vendar nekaj storiti, če sadovnjake že imamo. Če se ne moremo odločiti, da bi jih takoj izkrcili, moramo poskrbeti vsaj za minimalno

vedeti, da mora biti krošnja drevesa dovolj svetla in zračna. Odstranimo vse veje, ki rastejo preblizu skupaj, druga nad drugo, navzkriž ali v notranjost krošnje. Odstranimo tudi vse suhe, bolne ali poškodovane veje.

Seveda pa je moč obrezovanja



Nasproti žalske železniške postaje so pričeli z izkopom in pripravami za gradnjo nove hale Strojne postaje za proizvodnjo obiralnih strojev

Za boljše pridelovanje črnega ribeza

Ponovno se pričinja akcija širše obnove črnega ribeza z osnovnim načelom, povečati hektarske donose. — Črni ribez je iskan artikel in se mu obetajo boljši časi. Velike donose do sedaj so nam zavirali znani in tudi neznani problemi in moramo pridelovalci do te kulture spremeniti odnos in iti v večjo strokovnost in bolj dosledno tehnologijo. Cilj ribezarjev in naloga strokovne službe so, v pridelku doseči evropsko povprečje. —

Ce gledamo primerjalno razne kmetijske kulture iz zornega kota ekonomičnosti in intenzivnosti, moramo priznati, da je črni ribez med najbolj intenzivnimi in je ekonomično zelo zanimiva kultura, posebno pa še v pogojih kooperacijske proizvodnje s kmeti. Da je kultura visoko intenzivna, je razvidno iz že znane tehnologije in zelo različnih ha donosov. Saj so tu nihanja od 0,5 kg in tudi do 10 kg in še več na rodni grm. Tako široko odprtih donosov najbrž nimamo pri nobeni drugi kulturi kot ravno pri ribezu, ko lahko z doslednim opravljanjem vseh agrotehničnih mer in ustvarjanjem vseh pogojev tako zelo povečujemo ha donose. Glede na tako široko odprto rodnost se istočasno s povečanjem pridelka zvišuje tudi stopnja eko-

pikrosti nakazujemo primerjavo donosov našega ribeza z evropskim povprečjem, oziroma s posameznimi državami, kjer gojijo to kulturo. Imamo želje in tudi že računamo ter delamo kalkulacijo na donosih evropskega povprečja, a po drugi strani izpolnjujemo dosti premalo pogojev za intenzivno stopnjo pridelovanja in donosov evropskega povprečja.

Zavedati se moramo, da je črni ribez pri nas bolj mlada kultura, da imamo še pomanjkljivo selekcijo, da nam dostikrat primanjkuje primernih umetnih gnojil, da nimamo pravočasno na razpolago potrebnih strojev za pripravo in obdelavo zemlje, da je še pomanjkljiva zaščita pred boleznimi in škodljivci, da še premalo uporabljamo herbicide in kar je glavno, računati moramo na faktor človeka-proizvajalca. Težko primerjamo strokovno in tehnično znanje našega kooperanta, posebno na Kozjanskem v povprečju z znanjem in delovnim uspehom pridelovalca v Nemčiji ali Angliji, kjer je ribez doma. Da je temu tako, vidimo primerjalno konkretno tudi pri hmelju in vinogradništvu, ki so tudi intenzivne kulture in imamo pri njih že veliko tradicije, pa vseeno se še ne moremo primerjati



Lukmanova s Črnega vrha v razgovoru z inž. Lukom Semprimožnikom ob sajenju malin na Prodanci

nomičnosti, saj je znano, da je črni ribez že pri donosu treh kg po grmu dobro rentabilen in se potem čisti dohodek pri stopnjevanjih donosih navzgor povečuje po znanem pravilu »čim več — tem več«.

Pripomniti moram in vedeti je treba, da visoka intenzivnost zviševanje pridelkov ni tako enostavno, kot bi nekdo, ki gleda črni ribez od strani, si na hitro mislil in kalkuliral. Nobena skrivnost ni doseči po grmu tri kilograma, je pa povečevanje od te norme navzgor za vsak kilogram že stopanje v nove prijeme, v večjo strokovnost, v smotrno tehnologijo, ki ima začetek že pri odbiri parcele, pri pravilnem sajenju, pri selekciji sadilnega materiala in potem vseskolzi pri vsakoletnem pridelovanju in obdelavi. Mi vsi zelo radi s prizvokom

po intenziteti in ekonomičnosti s pridelovalci v evropskih državah, kjer te kulture gojijo. Posredujem navedena dejstva zaradi tega, ker mislim, da ni zadosti samo lepa želja, da bi radi imeli veliko kilogramov ribeza po grmu, ampak bomo morali spremeniti naš odnos do ribeza in sprejeti ter izvesti strokovno že dognane tehnologije, pomanjkljivosti pa znanstveno odpraviti.

Želim posredovati nekaj problemov, ki po mnenju dobrih ribezarjev zaviralno vplivajo na visoke ha donose pri nas in še posebno v razmerah in pogojih na Kozjanskem. Kot prvo in osnovno moram opomniti na selekcijo pri sadikah črnega ribeza, ker danes je ta večinoma omejena samo na sortno čistost, nimamo pa razen nekaj izjem večletne selekcije na visoko rodovitnost ribeza,

na odpornost proti raznim boleznim in škodljivcem, občutljivost na spomladansko pozebo. Potrebno bo začeti uvajati nove sorte glede na potrebo strojnega obiranja. Kot je že omenjeno, je danes s selekcijo rešen osnovni problem, to je vprašanje sortimenta in debeloplodnih sort, nimamo pa še selekcioniranih sadik za stalne in visoke donose.

Drugo vprašanje prizadeva kot problem še posebno Kozjansko. To je težji tip zemlje. Rigolati moramo do globine 40 cm, kar je izvedljivo samo z buldožerjem in je zadnjih par let še posebno kritično zaradi tega, ker pričujemo z rigolanjem v pozni jeseni, to je meseca novembra oziroma decembra. Tako strokovno dognano pravilo in vse prednosti jesenskega sajenja propadejo in se tudi sajenje spomladi navadno zaradi neprimerne vremena zavleče v mesec maj in sadike tisto leto trpe zaradi suše in slabo priraščajo. Nujno potrebno je to prakso spremeniti in pričeiti z rigolanem že poleti in zgodaj v jeseni in ribez posaditi do zamrzovanja zemlje.

Kot treji problem, ki tudi zavira velike donose, je pomanjkanje določenih umetnih gnojil. Znano je, da dostikrat ni bilo kal. sulfata in smo jemali kal. sol, čeprav jo strokovno odsvetujejo, primanjkovalo je dostikrat dušičnih gnojil za dognojevanje. Konkretno sedaj bi po kemičnih analizah tal nujno rabili superfosfat, pa ga zopet po izjavah odgovornih ni nikjer za dobiti. Tako moramo gnojiti z drugimi za to zemljo neprimernimi gnojili. Četrty faktor je subjekt, to je konkretni pridelovalec ribeza — kooperant, ki se dostikrat iz raznih vzrokov težko vključi v visoko intenziteto in njemu bolj tujo in neznanu tehnologijo. Dostikrat je krivda pri kooperantu. Kriva je njegova prevelika zaposlenost in pomanjkanje časa, ker je večinoma na Kozjanskem vsak ribezar istočasno tudi vinogradnik, poljedelec in živinorejec. Navadno pri časovni stiski trpi ravno črni ribez, čeprav bi bilo treba na njega najbolj gledati in ga v redu oskrbovati. Veliko kooperantov je že tudi ostarelih in omeoglih, mladina jih je v borbi za boljši kruh zapustila. Ti ribez bolj poredko vidijo in ga slabo oskrbujejo. Pri bodoči obnovi bo treba vsekakor računati na pridelovalca ribeza, na njegove možnosti in sposobnosti in tudi še potem na dodatno izobraževanje in izpopolnjevanje.

Kot zadnji problem želim omeniti skupino raznih nejasnosti in bolj strokovnih prijemov, ki bi jih naj reševale kmetijska, pospeševalna, strokovna in tudi znanstvena služba. Treba bi bilo konkretno raziskati ali se naj ribez pri nas sadi v nevtralnno zemljo oziroma v zemljo z bazično reakcijo, kje je tu meja, potrebno bi bilo to primerjalno preizkusiti in predpisati o tem pravilno gnojenje in eventualno zmanjšanje bazičnosti zemlje, kjer se črni ribez sadi.

Glede na pomanjkanje primernih zemljišč, se pojavlja problem naprave teras za sajenje ribeza in se tega vprašanja vsi nekako malo izogibamo, ker ni določenega pravila.

Obrezovanje ribeza priporočajo takoj po obiranju, ker daje boljše rezultate glede na prehrano rastline in ne samo razraščanje grma.

Medvrstne razdalje priporočajo glede na strojno obdelavo malo širiti, v vrsti pa razdaljo med grmi nekaj zmanjšati, pri sorti silvergitera na 1,30 m, pri rosenthalu na 1,40 m do 1,50 m, tako bi posadili na hektar površine okoli 2500 sadik ribeza.

Na Kozjanskem preizkušamo nov sistem sajenja, ki bi naj imel določene prednosti. Sadimo po dve vrsti skupaj z medvrstno širino dva metra in potem eno vrsto medvrstne širine štiri metre in zopet dve vrsti skupaj na dva metra in tako naprej. V vrsti ostanejo razdalje iste, samo se ribez v vrstah naj ne pokriva, sajenje na trikotni sistem. V tem sistemu sajenja imamo že tudi starejše nasade in so se pokazale določene prednosti pred klasičnim načinom.

Za uspešno in pravilno gnojenje je treba zemljo v rodnih nasadih dati v analizo vsakih tri do pet let in gnojiti po potrebi glede na analizo. Mogoče bi bilo dobro dodajati pri gnojenju z dušikom manjše količine bora.

Treba se bo tudi odločiti ali za zeleno gnojenje in sortiranje ali pa na uporabo herbicidov. Vidimo, da je v pridelovanju te zlahtne kulture še dosti nejasnosti in problemov, ki pa lahko bistveno vplivajo na večje hektarske donose in s tem tudi na pocenitev proizvodnje. Za pričakovane visoke donose v ribezu se bo treba vsestransko truditi in maksimalno vložiti več strokovnega znanja in že preizkušeno tehnologijo. inž. V. F.

NE PIJTE PELINKOVCA-



Pelin vsebuje eterično olje, v njem pa je strupeni TUJON — srečamo ga tudi v žajblju. Zastrupitev s tujonom povzroča božjasti podobne krče in nezavest, često celo smrt. Tako ni čudno, da je v nekaterih državah (na primer v Franciji) prodaja pelinkovca — žganja, v katerem je namočen pelin — prepovedana. Pa nič zato: najboljše zdravilo s pelinom bomo pripravili, če bomo skuhalo čaj. Voda ne topi veliko eteričnega olja. Bolnik naj popije čajico tega čaja 30 do 15 minut pred jedjo, brez sladkorja. Tako se zastru-

pitve s tujonom ni bati. Pelinkovec pa se ne more meriti s čajem tudi zato, ker alkohol delo prebavnih fermentov zavira in tako slabi učinkovanje grenčic.

Podobno kot pelin učinkujejo ob želodčnih boleznih tudi encijan, tavžentroža in grenka detelja. A redke so že in nikar jih ne trgajmo, da jih ne iztrebimo! Vurajmo našo naravo! Pelin si lahko zasadimo na vrtu. Navadni pelin (metlika, komonika) učinkuje kot vrtni, le šibkeje. Tudi korenina regrata (Teraxacum officinale) je grenčica.

Dr. P. B.

NAŠI TRAVNIKI

»LACNA ZEMLJA, LACNE RASTLINE, LACNE ZIVALI, LACNI LJUDJE.« JE STAR LJUDSKI PREGOVOR, KI VELJA PREDVSEM ZA VEČINO NAŠIH TRAVNIKOV IN PASNIKOV V SLOVENIJI.

Mnogi kmetovalci štedijo pri stroških vlaganja, kar je pravilno. Štednja pa ni umestna takrat, kadar nam en vložen dinar vrne že v istem letu dva, tri in več v obliki pridelka.

To pa je primer, kadar gnojimo travnike s kompleksnimi gnojili tovarne gnojil INA petroke-mija Kutina.

Priporočamo, da razmišljate o naših predlogih za gnojenje, ki so rezultat dolgoletnih poskusov in potrjenih v široki praksi.

Naš nasvet za gnojenje travnikov in pašnikov je:

1. Travnike, ki jih želite kositi trikrat, gnojite:

zgodaj spomladi s 400—600 kg gnojila NPK 8:16:12 ali 9:18:18 ali 11:11:16 na ha.

Pri vsaki košnji dognajte še s 150—200 kg NPK 17:8:9 ali 150 kg KAN-a ali 50—70 kg UREE.

2. Travnike, ki jih želite kositi enkrat, pognojite zgodaj spomladi s 400—600 kg NPK 11:11:16 ali 12:12:12 ali 13:10:12 na ha; po vsa-

ki košnji pa še s 200 kg NPK 17:8:9 na ha

3. Intenzivne pašnike pognojite: zgodaj spomladi s 300—500 kg NPK 12:12:12 ali 12:10:12 na ha,

Po vsaki košnji dognajte še s 150—200 kg NPK 17:8:9.

Ali ste že razmišljali, da:

— lahko pridelate na vaših travnikih 70, 80 in več stotov mrve na ha,

— lahko pridelate kvalitetnejšo hrano za vašo živino,

— lahko na pogojenih travnikih in pašnikih kosite ali pasete tudi do petkrat,

— lahko z gnojenjem povečate količino rudninskih snovi v mrvi,

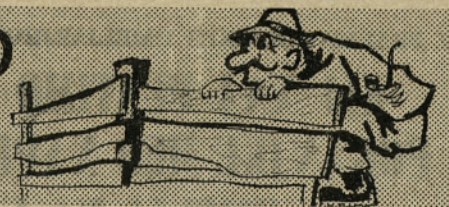
— lahko znatno povečate število dobro prehranjene živine v hlevu,

— lahko povečate rejo mesa in mleka in s tem dohodek na kmetiji,

— lahko še samo z gnojenjem izboljšate travno rušo,

— z dobro krmo pridelate 12 do 15 litrov mleka dnevno.

POGLED
čez



NEKAJ POPOTNIH VTISOV S POPOTOVANJA PO ZAHODNI NEMČIJI

Po nekaj letih sem imel zopet priliko, da si od bliže ogledam kako in kaj delajo Nemci v kmetijstvu. Občutek sem imel, da je kljub visoki avtomatizaciji njihova proizvodnja zelo poceni. Izgleda, da vedno bolj cenijo človeško delo, seveda pa mora biti cena avtomatizacije tudi prilagojena tako, da je v danih pogojih še vedno rentabilna. Človek ima vtis, da so njihovi delovni postopki oziroma celotna organizacija dela preštudirani do najmanjših podrobnosti. Storitnost dela je pravzaprav taka, da si je večjo težko predstavljati. Vsi njihovi delovni procesi tečejo nemoteno, pa čeprav je vanje vključenih veliko različnih dejavnosti.

Od bliže sem imel priliko videti velike mešalnice močnih krmil. Skoraj nobena ni imela nobenih silosov za skladiščenje surovin, ki jih taka mešalnica rabi. Le za mali promet izdelanih krmil pakirajo v vreče, ostala pa transportirajo s posebnimi silo-kamioni do farme, kjer jih pretovorijo v silose, ki so postavljeni na vsaki farmi. Vse surovine, ki so potrebne mešalnicam, pa lepo kontinuirano prihajajo. Izgleda, da so se s transportnimi podjetji dobro sporazumeli, saj vse blago prihaja z nalašč tako prirejenimi vagoni in kamioni. Ko pride vagon v mešalnico, se avtomatsko sam izprazne, surovina pa gre takoj v mešanje. Taka sodobna mešalnica je prav tako popolnoma mehanizirana, saj dela v njej le par ljudi, zmeša pa na dan tudi do 600 ton. Ves sistem mešanja je popolnoma avtomatski, elektronsko voden s posebnimi programi za vsako vrsto krmila posebej.

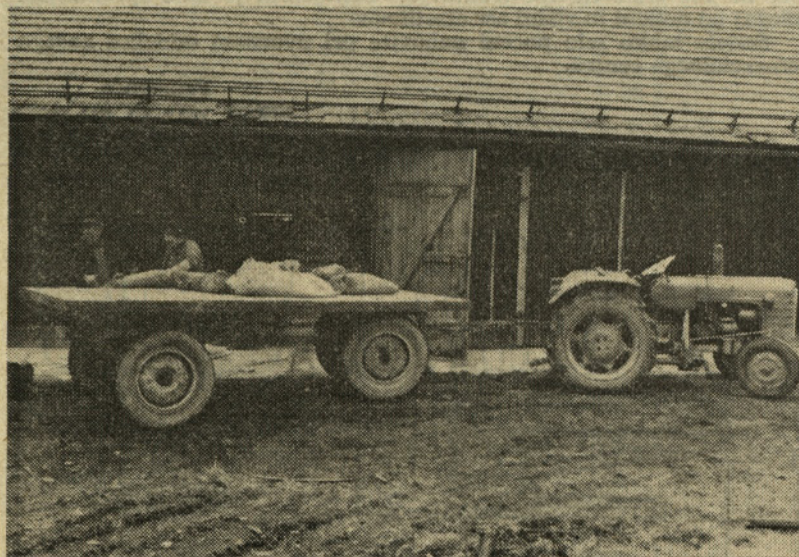
V glavnem vsa gotova krmila sproti odvažajo s posebnimi kamioni do različnih farm. Skoraj vsaka farma ima poleg ostalih

zgradb tudi silos ustrežajoče kubature za močna krmila. Pri vsem tem procesu odpadejo mešanja, razkladalni in nakladalni stroški, pa tudi vrečenje, ki je tudi za njih zelo drago ne pride v poštev. Poleg tega so krmila lepo skladiščena in ni bojazni, da bi jim kvaliteto kvarili zunanji činitelji tako kot vlaga in miši.

Ko človek gleda ves ta sistem, ki je zelo kompliciran, dela pa točno kot švicarska ura, se mu nehote vsili vprašanje, zakaj tudi mi nimamo tako urejeno. Posamezne člene v tej verigi imamo že dokaj izdelane, povezava pa je zaenkrat še bolj slaba. Celoten proces je odvisen tudi od zunanjih činiteljev, na katere imamo kmetijci bolj malo ali nič vpliva. V tak sistem dela morajo biti vključeni vsi proizvajalci surovin, transportne organizacije, ki naj bi pripeljale surovino in transportirale mešanice naprej z naj sodobnejšimi prevoznimi sredstvi, sistemi silosov na farmah itd.

Ves ta mehanizem in sinhronizacija pa morata biti vodena tako, da ne pride do nobenih zastojev. Vsak remont se mora odpraviti v najkrajšem času tako, da lahko teče proces neovirano naprej.

inž. J. R.



Kooperanti letos zelo segajo po tomaževi žilindri, ki je je dovolj v skladiščih

ŽIVINOZDRAVNIŠKA
služba



FEBRUAR

Od 3. 2. do 10. 2. Vet. Lesjak Milan, dipl. vet., Prebold, tel. 72-201

Od 10. 2. do 17. 2. Vet. Ocvirk Franc, dipl. vet., Vransko, tel. 72-407

Od 17. 2. do 24. 2. Vet. Šribar Edvard, dipl. vet., Šempeter, tel. 71-080

Od 24. 2. do 3. 3. Vet. Florjanc Julij, dipl. vet., Braslovče, tel. 72-048

Od 3. 3. do 10. 3. Vet. Lesjak Milan, dipl. vet., Vransko, tel. 72-407

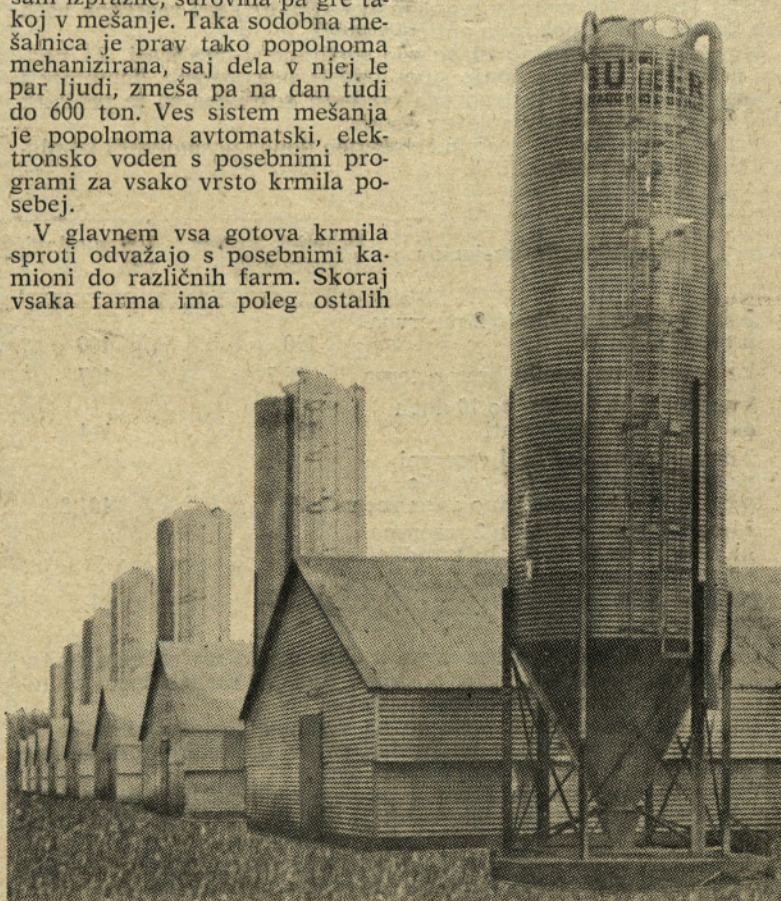
Od 17. 3. do 24. 3. Vet. Šribar Edvard, dipl. vet., Šempeter, tel. 71-080

Od 24. 3. do 31. 3. Vet. Florjanc Julij, dipl. vet., Braslovče, tel. 72-048

Dežurna služba prične ob delavnikih ob 15. uri in traja do 7. ure zjutraj.

Ob sobotah prične dežurstvo ob 12. uri in se konča v ponedeljek ob 7. uri zjutraj.

VETERINARSKA POSTAJA
ZALEC



Pravijo, da z AWILA-BUTLER silosi ni problemov

IZ PRAKSE POLJSKIH HMELJARJEV IZ OKOLICE PULOWYA

ALI NAJ PUSTIMO REZERVNE POGANJKE MED NApELJEVANJEM HMELJA NA VODILU

Napeljevanje hmelja na vodila je delo, ki ga še ni uspelo mehanizirati, je pa nujno. Od roka in kvalitete napeljevanja je pogosto odvisna intenzivnost rasti rastlin, njihov razvoj in količina pridelka.

Ker so poganjki, predvsem pa vršički zelo krhki in se radi lomijo, po navadi puščamo pri napeljevanju na vodila še rezervne poganjke, ki so zamenjava v primeru, če se glavni poganjki zlomijo ali poškodujejo. Te rezervne poganjke pustimo običajno na zemlji 10 do 15 dni, to je do časa, ko že napeljani poganjki dosežejo višino okrog 120 cm.

Rastlinam po navadi dodajamo po napeljevanju poganjkov dušična gnojila in hmeljišča skultiviramo. Čeprav na zemlji ležeče poganjke pustimo ležati vzdolž vrst, jih kljub pazljivosti poškodujemo pri kultiviranju, napada in uničuje pa jih peronospora, ki se v ugodnih pogojih intenzivno razvija.

Puščanje rezervnih poganjkov na tleh je problematično zato, ker lahko pri nadomestitvi poškodovanih glavnih poganjkov, prenesemo zarodke opisane bolezni s tal na vodila. Na tleh ležeči poganjki pa so hrana razvijajočim se škodljivcem predvsem hmeljnemu bolhaču, ki močneje napade nasade prav spomladi. Če bolhač laže napade potem, ko je hmelj že na vodilih, ga prezremo. Preživele samice bolhača odlagajo jajčeca na na zemlji ležeče rezervne poganjke. Iz jajčec se izleže nov rod tega škodljivca v času formiranja storžkov in se hrati z lističi storžkov in dela veliko škodo.

Iz navedenega sledi, da puščanje rezervnih poganjkov hmelja na zemlji ni najboljša, zato večina hmeljarjev tega ne dela več. Za utemeljitev svojih večletnih opazovanj v tej stroki, je avtor prikazal svoja izkustva po naslednji shemi:

1. primer
2 poganjka na vodilu, 2 rezervna na zemlji, ki jih navijemo ob potrebi.
2. primer
2 poganjka na vodilu brez rezervnih poganjkov
3. primer
3 poganjki na vodilu, po 10 dneh 1 poganjek odrežemo in ga ne odvijemo z vodila
4. primer
2 poganjka na vodilu, 1 rezervni poganjke na zemlji — po 10 dneh odstranimo 1 poganjek z vodila in na njegovo mesto napeljemo rezervni poganjek
5. primer
2 poganjka na vodilu, 2 rezervna na zemlji. Po 10 dneh oba odstranimo z vodila in napeljemo rezervna poganjka.

Zasledovanje med vegetacijo ter meritve dinamike prirasta rastlin izven zakasnitve rasti (v redni rasti — op. ur.) pri rastlinah vseh petih kombinacij ni pokazalo optičnih razlik.

Hmelj je obran ročno in kobule sortirane v dve klasi. Za podlago praktične ocene stopnje uporabnosti posameznih kombinacij eksperimenta je sprejeta trgovska vrednost surovine, to je pridelok kobil I. vrste kakor tudi splošen donos.

Pridelek storžkov I. klase in celokupen donos posameznih kombinacij preizkusa v odstotkih:

Primer	Kombinacije poskusov	Pridelek kultur I. vrste v %	Vsi plodovi v %
1.	2 poganjka na vodilu in 2 rezervna na zemlji	100	100
2.	2 poganjka na vodilu brez rezerva	88,7	107
3.	3 poganjki na vodilu, po 10 dneh en poganjek spodrezati	134,8	114
4.	2 poganjka na vodilu, 1 rezervni na zemlji, po 10 dneh 1 z vodila odstranimo in napeljemo rezervnega	75,1	101,8
5.	2 poganjka na vodilu in 2 rezervna na zemlji. Po 10 dneh oba z vodila odstranimo in napeljemo oba rezervna	82,9	94

Čeprav so kobule I. klase vzete v obzir samo pri ročnem obiranju, nj dvoma, da njihov visok odstotek tudi pri mehaničnem obiranju vpliva pozitivno na kakovost pridelka.

Delovanje posameznih posegov na vizualne lastnosti hmelja je važno zato, ker se odkup od pridelovalcev do sedaj opravlja na podlagi bonitacije (ocenjevanja kakovosti).

Poskusi in večletna opazovanja avtorja so pokazali in tudi tabela kaže, da je najuspešnejša 3. kombinacija.

Dodajmo še ekonomski aspekt, da pri napeljevanju treh poganjkov na vodila (3. kombinacija) in spodrezanje enega poganjka po 10 dneh zahteva veliko manj dela kot pri 4. ali 5. kombinaciji. Če napeljujejo na vodila istočasno 3 poganjke, jim dajemo enake pogoje za rast, sebi pa možnost izbire dveh najmočnejših po 10 dneh.

Negativen vpliv napeljevanja poganjkov se vidi na primeru 4. kombinacije. Tu so poganjki raznih višin. Zapozneno rast poganjkov

ugotovimo v 5. kombinaciji, kjer ne dosežejo rastline niti vrha žičnice zaradi 10 dnevne rasti na zemlji. Posledica tega pa je tudi najmanjši donos.

Pri ocenjevanju na podlagi splošnega pridelka praktične uporabe uspehov poskusa ugotavljam, da celo pri napeljevanju dveh poganjkov in brez puščanja rezervnih poganjkov (2. primer) daje slabši pridelok od 3. primera, a boljši od ostalih.

Kakšni so predlogi za prakso, ki izhajajo iz teh poskusov?

1. Rezervnih poganjkov ne puščamo na zemlji, ker so »hrana« bolezenskim zarodkom in škodljivcem hmelja, motijo tudi obdelavo.
2. Ne zamudimo roka napeljevanja poganjkov na vodila, ker zamujanje povzroča slabšanje življenjske moči, kar ima za posledico padec donosa.

3. Spomladi, ko poganjki dosežejo dolžino 30—40 cm, napeljemo na vodila po 3 poganjke, ostale uničimo. Po 10 dneh najslabši poganjek spodrežemo in ga ne odstranimo z vodila.

Ostala dela opravljamo v skladu z zahtevano agrotehniko.

Dr. Leon Zub

Prevod dr. Jože Rasiewitz

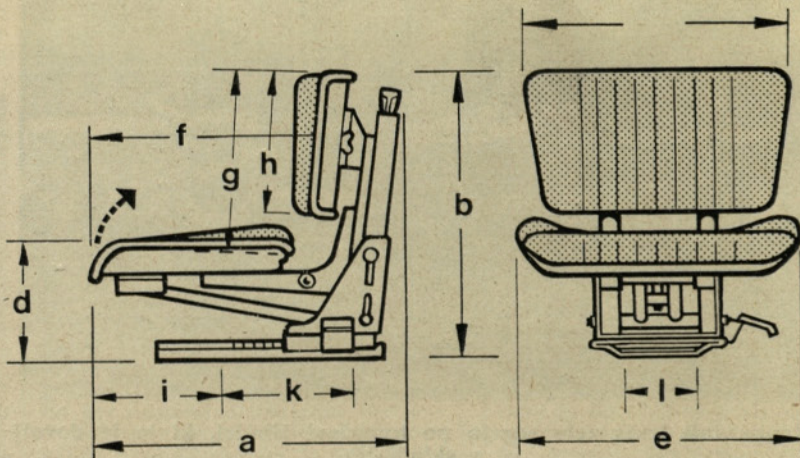
ZA VARNEJŠE IN UDOBNEJŠE DELO

Služba varstva pri delu sporoča, da je glede na občutno pomanjkanje zdravstveno ustrežnejših sedežev uvozni oddelek našega podjetja postal zastopnik in uvoznik nemške trrdke GRAMMER, ki izdeluje vrsto sedežev za razne samohodne delovne stroje. Sedeži za traktorje so estetsko in zelo solidno izdelani ter ustrezajo sodobnim, fiziološkim in estetskimi zahtevam. Sedeže Grammer so atestirale in ugodno ocenile razne znane inozemske za to odgovorne institucije.

Tudi Zavod za varstvo pri delu SRS v Ljubljani je sedeže ugodno ocenil in jih priporoča. Sedeži so opremljeni z vzmetenjem, paralelogramskim vodilom in hidravličnim blažilcem. Montirati jih je mogoče na vse vrste in tipe traktorjev. Pritrjenim je moč spreminjati položaj po dolžini in višini ter elastičnost.

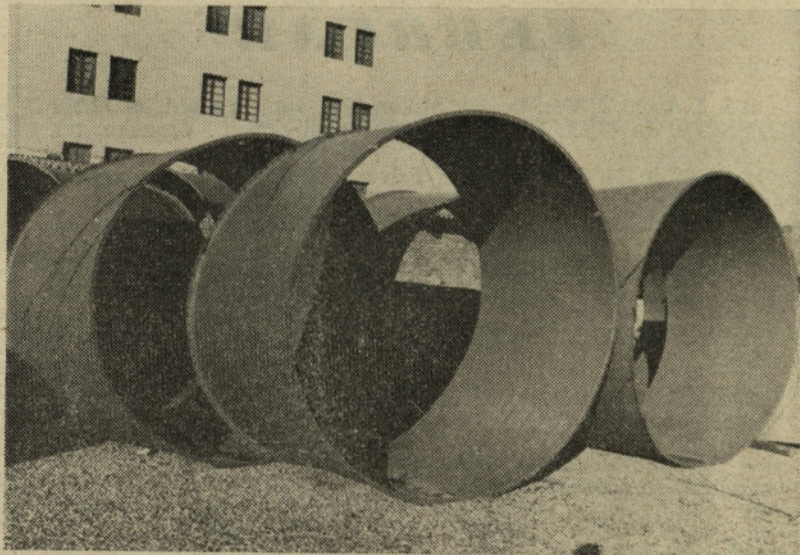
Sedeže lahko zelo poceni nabavite pri uvoznem oddelku našega komercialnega centra.

Priporoča služba varstva pri delu



a = 545 mm
b = 495 mm
d = 165 mm stat. bel.
e = 465 mm
f = 390 mm

g = 320 mm
h = 250 mm
i = 235 mm
k = 216 mm
l = 105 mm



Za mešalnico močnih krmil ležijo veliki deli za silose, ki jih bodo postavili za shranjevanje surovin

VELIK USPEH CELJSKE KLAVNICE OB 10-LETNICI

Ali je klavnica Celju zares potrebna?

Po daljših in napornih pripravah so v novembru leta 1962 buldožerji zaorali temelje sedanje celjske klavnice. S tem se je začel urediti načrt razvoja celjske mesne industrije, ki posluje danes v okviru kombinata kot obrat Mesnine.

Takratno vodstvo je moralo vložiti veliko truda, da je gradnjo pripravilo in jo nato tudi izpeljalo do konca. Predračunska vrednost 725 milijonov starih din je bila za tedanje čase (in je tudi še danes) velika vsota, ki je močno ogrevala nasprotnike gradnje. Ti so na vse načine skušali preprečiti gradnjo tudi še potem, ko je le-ta bila že v polnem razmahu. Posebno glasni so bili takrat, ko je obrat iskal potrebna investicijska sredstva. Nikakor niso mogli razumeti, da bo potrošnja mesa hitro naraščala in da imajo bodočnost le veliki mesnopridelovalni obrati. Sad nasprotovanja gradnje je bil tudi članek, ki ga je pod gornjim naslovom pred nekaj manj kot desetimi leti objavil časnik Večer. Takole piše:

»Mnogo je že bilo razprav o celjski klavnici. Tudi na drugem zasedanju občinske skupščine Celje so odborniki razpravljali o njeni nadaljnji gradnji. Točneje povedano, šlo je za poroštveno izjavo za najetje novih kreditov. V skupščini so prišli do prepričanja, da ne bi bilo pametno z gradnjo nadaljevati, ker je še mnogo vprašanj nerazčiščenih. Zaradi tega skupščina ni izglasovala poroštvene izjave. Ugovori, ki so bili podani, se v glavnem nanašajo na novo lokacijo, surovinsko bazo klavnice in podobno. Odborniki so hoteli vedeti, če je smotrno graditi v Celju klavnico, ker obstaja v Šentjurju nov obrat, ki bi s svojimi zmogljivostmi lahko brez težav zalagal celjski trg z mesom in mesnimi izdelki. Iz tega jasno sledi, da so začeli gradnjo klavnice brez tehtnejšega premisleka, da o ekonomskih in rentabilnostnih računih sploh ne govorimo.

Situacija, ki je nastala ob izgradnji klavnice v Celju, poraja resne pomisleke v nekatere investicijske odločitve v Celju. Znano je, da v Šentjurju stoji nova klavnica, za katero je bilo potrebnih le 150 milijonov dinarjev. Ta klavnica dela le s 50 % izkoriščenostjo. Klavne, hladilne in predelovalne zmogljivosti so na pol izkoriščene. Hkrati pa vemo, da ima ta klavnica bogato surovinsko bazo. Da bi klavnica rentabilno poslovala, so v Šentjurju prisiljeni prevažati najkvalitetnejše meso v Sežano in to 8 do 10 ton tedensko. Z zmogljivostjo 5.000 ton predelave mesa letno (ta kapaciteta bi se dala z minimalnimi sredstvi še povečati) bi šentjurska klavnica z lahkoto pokrivala potrebe Celja po mesu. Naj ob tem omenim še to, da celjsko mesarsko podjetje živino uvaža iz sosednjih republik, da je v Celju zelo težko dobiti drobovino, v Šentjurju pa propada in služi kvečjemu za hrano ribam.

Če človek o vsem tem razmisli, potem si težko predstavlja kvalitetno in uspešno delo najviš-

jega samoupravnega telesa v Celju. Sploh pa se postavlja vprašanje o poznavanju sklepov IV. plenuma CK ZKJ. Razprava in sklepi omenjenega plenuma gotovo niso bili trenutnega značaja, ampak napotila za odstranjevanje pomanjkljivosti in za daljnosežnejšo gospodarsko politiko. Celjska klavnica gotovo ni primer, kako je potrebno razumsko gospodariti z družbenimi investicijskimi sredstvi! ...»

Na koncu članka avtor, potem



Največja pridobitev obrata Mesnine v letu 1972 je polnilni stroj VEMAG ROBOT 3000 S, ki bo s svojo dovršenostjo in avtomatizacijo mnogih delovnih operacij pripomogel, da bo PE predelava lažje izpolnjevala svoje proizvodne obveze

ko bralca že skoraj docela prepriča o nepotrebnosti in celo družbeni škodljivosti gradnje celjske klavnice, v bežni obliki le še dopušča možnost, da gre za daljnosežnejši regionalni načrt, ki naj bi bil povezan z razvojem živinoreje takratnega celjskega okraja.

Od takratnih razprav glede potrebe in upravičenosti izgradnje celjske klavnice mineva 10 let. V tem času so se stvari dokončno razjasnile. Celjska klavnica je postala osrednja klavnica širšega celjskega območja. Brez nje bi bila oskrba prav gotovo otežkočena. Investicijski elaborat iz leta 1962 je predvideval, da bo imela ta klavnica prometa 8.000 ton mesa šele leta 1980, a ga bo klavnica dosegla že v letošnjem letu. S tem pa že postaja celjska klavnica za njen nadaljnji razvoj pre-

majhna. Podobno je s predelavo. Takrat je bilo predvideno, da bo dala predelava na trg največ 1.500 ton izdelkov. To količino pa je že daleč preseгла in jo bo kmalu podvojila.

Pomen in vloga celjske klavnice stalno narašča. Narašča v toliko večji meri, kolikor več proizvodov daje na trg, po drugi strani pa z organiziranim nastopom pri odkupu živine vpliva na stalen odvzem proizvodov živinoreje in s tem na zanesljivost kmetijske proizvodnje nasploh. Njena dejavnost pa se je v zadnjih treh letih še razširila. Razvijati je začela pogodbeno pisanje govedi. Organizirano odkupuje teleta in jih posreduje v posameznih pitališča pri kmetih kooperantih. V letu 1973 bo dala ta vrsta organiziranega pisanja že okrog 3.300 glav pitalnih govedi v zakol.

Odveč je bil tudi strah avtorja članka izpred 10 let, da celjska klavnica ne bo imela zaledja za nabavo živine. Prek 60 % potreb po govedi in teletih zadosti obrat z odkupom na območju kombinata, širše celjsko območje pa daje kar 90 % te vrste surovine. Nekoliko manj daje to območje svinj, ki jih pa mora celjska klavnica res še dokupovati v drugih republikah.

Na vprašanje v naslovu izpred 10 let lahko torej odgovorimo pritrdilno. Celjska klavnica ne le, da je postala potrebna, postala je tudi nepogrešljiv dejavnik v povezavi med primarno kmetijsko proizvodnjo in potrošnjo celjskega območja. To pa je največje priznanje takratnim prizadevanjem vodilnih delavcev obrata in kombinata. Ob tej ugotovitvi pa je že treba misliti na bodoči razvoj. Potrebe silijo v nadaljnjo izgradnjo. Bržkone pa bo treba misliti tudi na tesnejše sodelovanje in delitev dela z drugimi bližnjimi klavniciami.

T. Gubenšek

Novosti v stanovanjskem gospodarstvu

Do sedaj je bistvena vprašanja na področju stanovanjskega gospodarstva regulirala zvezna zakonodaja. S prenosom pristojnosti na republike in s sprejemom republiških predpisov so dobile večje pravice pri kreiranju stanovanjske politike tudi občine. Če bi gledali samo na pravice, bi bilo premalo, verjetno da bodo prevladovala tudi dolžnosti, ko se bo vprašalo, kako omogočiti danes delovnemu človeku stanovanje. Ko omenjam stanovanje, mislim tisti standard stanovanja, ki naj bi bil v naši občini minimalen 15 m² stanovanjske površine na stanovalca.

Stanovanjsko gospodarstvo mora pretrpeti bistvene kvalitete premike na podlagi že doseženega s stanovanjsko reformo v letu 1966 ob povečanem interesu vseh dejavnikov, ki naj bi bili v bodoče vključeni v reševanje stanovanjskih vprašanj.

Pojavlja se cel splet vprašanj, ki jih bo treba rešiti, nekatera pa so že načeta s sprejemom republiških zakonov. Lahko ugotovim, da so bistvene spremembe naslednje:

1. S stanovanjskim prispevkom, ki ga bodo namenjale TOZD in družbenopolitične skupnosti in bo verjetno različen od 6–10 % od bruto osebnih dohod-

kov, se bo organizirala družbena, individualna gradnja, formirali se bodo solidarnostni skladi pri občini, iz katerih bodo dobili pomoč za plačilo stanarin tisti, ki imajo najnižje osebne dohodeke. Del sredstev iz solidarnostnega sklada pa bo namenjen za gradnjo stanovanj za tiste kategorije ljudi, ki ne morejo na drug način priti do stanovanja, to naj bi bili predvsem stari ljudje in mlade družine ter ljudje določenih socialnih kategorij.

2. V občini bo morala biti v skladu z ustavnimi dopolnili formirana samoupravna stanovanjska skupnost, katero naj ustanove družbenopolitične organizacije in občinske skupščine.

3. Že sprejeti zakon o stanarinah, ki bo veljal od 1. 1. 1973, nalaga občinskim skupščinam, da predpisujejo s tem datumom akontacije na povečane stanarine. To morajo določiti z odlokom. Na posvetu v Velenju so predstavniki skupščin predlagali, naj bi bila akontacija povečana za 70 % na ekonomsko stanarino. Akontacije bi se plačevale do konca maja, do takrat pa mora biti ovrednoten po dopoljenih merilih družbeni stanovanjski fond in določena končna stanarina. Privatni stanovanjski fond bi se ovrednotil po istih merilih

v drugi polovici leta 1973. S tem bo znan ves nacionalni stanovanjski fond v družbeni in zasebni lasti.

V predhodnji številki sem obrazložil, katere elemente zajema stanarina.

Izven stanarine, do katere bodo prišli s ponovnim točkovanjem, novo vrednostjo točke, bo mo stanovalci plačevali še stroške obratovanja stanovanjske hiše. Stroški obratovanja so izdvojeni iz stanarine zato, ker zajemajo tiste stroške na višino, katerih lahko stanovalci in hišni sveti precej vplivajo.

Stroški obratovanja pa so lahko:

- a) stalni
- b) občasni
- c) stroški komunalnih uslug in storitev

a) stalni stroški obratovanja zajemajo vršitev servisov stopničnih avtomatov, električnih ključavnic, skupnih TV naprav, skupnih naprav pralnic in sušilnic, deratizacija, čiščenje dimnikov in drugega tehničnega inventarja.

b) Občasni obratovalni stroški obsegajo čiščenje

- skupnih prostorov
- snega in ledu na objektih in dostopnih poti

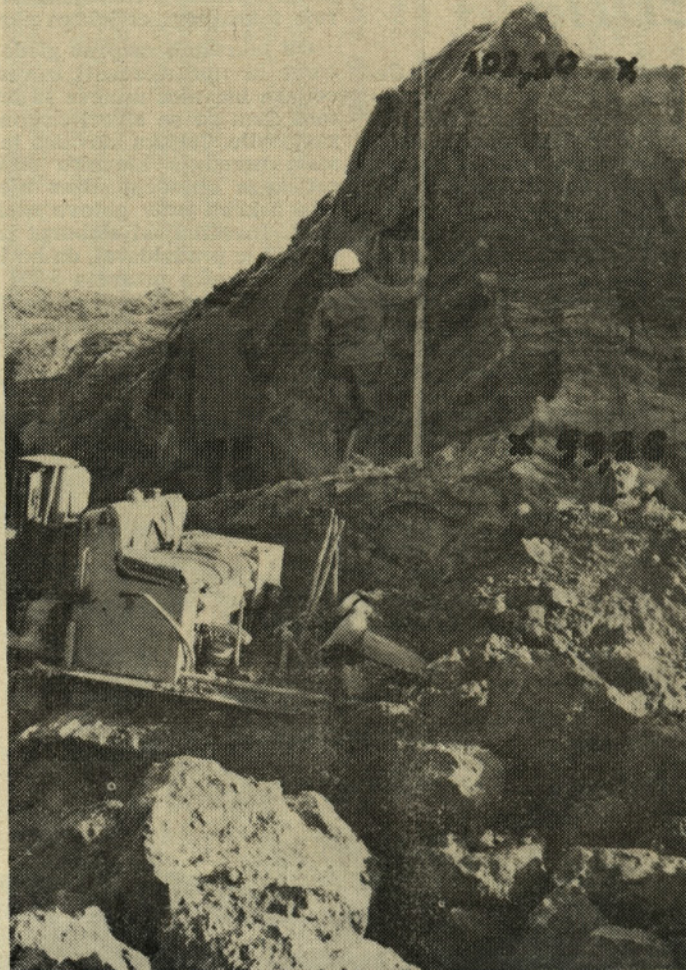
(Nadaljevanje na 10. strani)

ZADUŠITEV POD BREMENOM

Napravilo je buh in ugasnilo je življenje v motorju, nato pa še v človeku.

Se ni dolgo tega, ko je podcenjevanje zahtev varnega dela zahtevalo svoj kruti davek. Točneje, 6. decembra malo pred 13. uro se je v peskokopu Vrhe pri Štorah, kjer je obrat podjetja Montane iz Žalca, smrtno ponesrečil strojnik buldozerja Völkner Adolf. Ponesrečenec je bil že dalj časa član kolektiva, najprej kot traktorist, zadnja leta pa kot strojnik buldozerja.

Ponesrečeni je z buldozerjem delal v peskokopu v Vrheh. Dnevno je z buldozerjem na trasasti strmini peskokopa s spodrivanjem na terasah kopal pesek in ga potiskal v strmino do naslednje terase. Delo samo ni naporno, niti posebno nevarno, v kolikor se opravlja v dopustnih mejah tehniških varnostnih normativov. Pri tem delu so pglavitni trije varnostni pogoji in to, da si strojnik ustvari dovolj trdno podlago, dovolj velik manevrski prostor in da si z odpravljanjem ne napravi previsoke stene ali celo podkopa in s tem previsa. Slednje je ponesrečenec zanemaril. Ko se je Völkner z buldozerjem približal visoki steni peska s previsom na razdaljo manj od enega metra tako, da se je z lopato nahajal nekaj manj kot približno na sredini etaže, se je zgodilo najhujše. Zrušil se je previs 5 m visokega podkopa. Del zruška je priletel na ogrodje strehe buldozerja, ki je izdelano iz železnih cevi. Zrušek je ogrodje strehe deformiral in potlačil tako, da je druga prečna cev s svojim levim delom (gledano naprej) udarila in pritisnila ponesrečenca po glavi, ena cev pa ga je pritisnila čez prsi. Zdravnik, ki je ponesrečen-



Takole je bilo prizorišče hude nesreče v peskokopu v Vrheh pri Štorah potem, ko so izpod peska potegnili buldozerista Adolfa Völknerja

ca pregledal, je izjavil, da je smrt nastopila zaradi zadužitve.

Po ogledu mesta nesreče po tragičnem dogodku, je bilo ugotovljeno naslednje: buldozer z mrtvim strojnikom se je nahajal v situaciji, kakor jo prikazuje fotografija. Deformirana streha je bila sneta. Ogrodje strehe so odstranili delavci zaposleni v peskokopu kmalu po dogodku, buldozer pa je bil od komand proti lopati v celoti zasut. Sedež strojnika in zadnji del buldozerja so bili prosti od zruška. Po stanju stene in zruška po dogodku se je dalo zaključiti, da je bil način dela, kakršnega je opravljal ponesrečeni v nasprotju s predpisi o varstvu pri delu, glede približevanja previsu in tako strmi steni, da je bila etaža za strojno odkopavanje z buldozerjem previsoka, saj je bila višja od buldozerja za skoraj 3 m. Zaradi majhne sa monosilnosti materiala je bila etaža prestrma, kar pomeni, da robovi niso bili posneti, da bi se ustvarila varna strmina etaže.

Vse ugotovitve in dejstva so kazale na to, da se je stena zrušila zaradi podkopavanja etaže. Pri pregledu je bilo ugotovljeno, da je buldozer obstal v trenutku nesreče z vključeno prvo prestavo in z odvzetim plinom.

Ponesrečenca so iz oklepa pritiska kovine in zruška potegnili, šele po prihodu organov javne varnosti. Prispeli zdravnik je na kraju nesreče lahko ugotovil le najhujše.

Opisani primer je dovolj zgovoren in naj bo v poduk vsem, da se lahko kakršno koli omalovaževanje varstva pri delu hudo maščuje. Žal se tega zavemo le ob tako tragičnih dogodkih.

Ponesrečeni je zapustil neprekrbljenega sedemletnega Dančija.

Služba varstva pri delu

(Nadaljevanje z 9. strani)
— smetiščnih jam
— greznic in ponikovalnic
— hišnih kanalizacijskih priključkov s peskolovi, jaški in požiralniki

— hišna opravila
— vzdrževanje zelenic
— inventar hiše.

Dela lahko izvršijo stanovalci s svojim delom, ali pa jih naročijo nekomu v izvršitev.

c) Komunalne storitve in usluge zajemajo vse tiste stroške, ki že do sedaj niso bili sestavni deli stanarin, to pa so:

— poraba vode
— poraba toplotne energije
— poraba električne energije
— poraba plina
— telefonske usluge
— odvoz smeti
— prispevek za uporabo mestnega zemljišča.

Tudi sistem točkovanja je predpis, katerega naj bi sprejele občinske skupščine. Predlog pa zajema nekatere dopolnitve, ki niso bile zajete v predpisu iz leta 1965. Nekateri elementi pa so nujni zaradi modernejše gradnje stanovanj.

Odstopanja oziroma dopolnitve so naslednje:

— potresno varno grajene stavbe imajo več točk
— vrata raznih kvalitet in okna so razvrščena v več skupin
— ocenjujejo se platnene zaves in rolete

— stene obložene s tapetami
— tla iz plastičnih mas
— tla iz tapisona
— priključki za gospodinske stroje

— dvotarifni števec
— vodovod v stanovanju
— kanalizacija v stanovanju
— vgrajeno pohištvo po površinah

— pomivalna korita
— priključki za pralni stroj
— skupinska antena za vsak kanal

— parkirni prostor pred stavbo
— ugodnost stanovanja v enostanovanjski hiši.

Ti elementi skratka do sedaj niso bili zajeti v točkovanju, in bodo po izračunih vplivali na povečanje stanarine s 25 do 30 %.

Novi element v točkovanjem sistemu bodo dodatne točke za uporabo garaž, ki bodo znašale od 15 do 25 točk. Garaže večje od 20 m² bodo obravnavane kot poslovni prostori.

Vse navedene elemente mora občinska skupščina uokviriti v svoje odloke.

Nalog je precej. Precej jih bo treba končati do maja 1973. Nekatere pa bodo morale biti končane do konca letošnjega leta. O vseh nalogah in nejasnih vprašanjih pa bomo v našem listu obširno poročali.

U. M.

Dobra so jabolka z Mirosana

Letos je bila sadna letina izredno slaba, z izjemo Mirosana, ki je z različnimi agrotehničnimi ukrepi znal doseči za letos rekordni pridelek. Mirosan je sadjarski obrat KK Zalec, v bližini naše šole. Na posestvu goje predvsem jabolka. Zaradi obilnega pridelka je na našo šolo prišel v oktobru ing. Korber, ki nas je prosil naj bi šli pomagat obirat jabolka. Pionirji smo z veseljem šli na pomoč. Lepega jutra smo se zbrali in odšli proti Libojam. Na cestnem odseku Griže—Liboje smo zavili na levo stran, proti Mirošanu. Po precejšnji poti smo utrujeni prispeli na posestvo, kjer so bila zasajena pritlikava drevesca. Veje so se šibile pod granatno rdečimi sadeži. Brž nas je minila utrujenost in postavili smo se v vrsto. Vsak je vzel svojo gajbico, ki je bila kaj kmalu polna. Na koncu smo se še mi posladkali s sočnimi sadeži. Za plačilo nam je Mirosan dal 40 gajbic jabolok, ki nam sedaj v zimskem času pridejo prav ob šolskih malicah.

Mirosan smo obiskali že v spomladnem času, ko je bilo drevje še v dehtečem cvetju. Ing. Kor-

ber nam je razložil potek in namen njihovega dela. Pokazal nam je ličinko jabolčnega cvetočerja in opisal njegovo škodo. Kljub slabemu vremenu, škodljivcem sadnega drevja in še drugim nevarnostim pa Mirosan doseže lep sadni donos, ki jim prinese precej denarja. To se jim posreči le z modernizacijo sadjarstva. Tudi v prihodnje bomo radi šli na ekskurzijo na Mirosan, kjer se marsikaj zanimivega naučimo, tako o cepljenju in vzgoji sadnih dreves ter o načinu gojenja jagod.

Andreja Lešnik
uč. 6. a razreda
OS Petrovče

Prodaj hmeljsko sušilnico 16 m² z železnimi okvirji, dimnimi cevmi, varnostno mrežo in kovinskimi elementi za peč.

Anton Kokovnik, Založe 54, Polzela.

GRADIVO ZA GOSPODARSKO IZOBRAŽEVANJE

ZAKLJUČNI RAČUN

Blíža se čas razdelitve dohodka za 1972. leto in sprejemanja zaključnega računa (bilance).

V obratu ali v podjetju ugotavljamo uspeh dela enako kot vsak posameznik za sebe. Toliko smo to leto zaslužili, toliko smo med letom porabili, toliko pa nam je na koncu leta še ostalo denarja, in o tem ostanku se odločamo kako bi ga razdelili in uporabili. Nekdo bi kupil obleko, drugi si privoščili potovanje, tretji bo kupil radio ali drugo trajno dobrino, nekdo pa ga bo spravil v hranilnico. Nikakor pa ne moremo porabiti več denarja, kot smo ga zaslužili, razen če smo najeli posojilo ali pa vzeli lastne prihranke iz prejšnjega leta in te uporabili npr. za nakup televizorja. Toda posojilo moramo v naslednjih letih vrniti, prihranek pa smo v prejšnjih letih spravili na stran in ga nismo porabili takrat (njegovo porabo smo odložili za poznejši čas). Preprosto kajne! Tudi v podjetju ali obratu je v bistvu prav tako, čeprav izgleda bolj zapleteno. Ljudem preprosto razložiti, da bodo lahko razumeli poročila. Postopek, da te številke ugotovimo v knjigovodstvu, je bolj zapleten, toda ljudi ne zanimajo postopki, temveč preproste končne številke, ki naj bi jih razumeli.

Pa pogledjmo kaj je v podjetju zaslužek, kaj poraba, kaj pa ostanek. Pri tem bomo zadevo seveda precej poenostavili, da bo bolj razumljiva. Vse pa se nanaša na poslovanje v določenem času (na primer v letu dni).

PRIKAZ USPEHA
(ALI NEUSPEHA)
POSLOVANJA

»Zaslúžek« podjetja imenujemo celotni dohodek (CD). To je denar, ki smo ga dobili za prodane izdelke, blago, storitve, prevozi, opravljena popravila in podobno) in vsi drugi dohodki. Ker se vrednost vsega tega ugotavlja po izstavljenih računih (fakturah) se tudi imenuje zaračunan dohodek (fakturirana prodaja ali realizacija).

Če od celotnega dohodka odštejemo vse stroške, ki smo jih imeli s proizvodnjo prodanih izdelkov, nam ostane dobiček.

Stroški so torej vrednost vsega, kar smo v proizvodnji porabili. Najprej imamo materialne stroške (MS) material — snov, tvarina). To je vrednost surovin (gnojil, semen, železa, mleka), goriva, elektrike, popravil, prevoznih sredstev, ki smo jih uporabili v proizvodnji prodanih izdelkov.

Poleg surovin, katerih vrednost v celoti preide v vrednost izdelka pa običajno uporabljamo v proizvodnji še stroje, delamo v delavnicah, rabimo skladišča ali živino, nasade. Vse to imenujemo osnovna sredstva (OS). Vsako osnovno sredstvo pa se v proizvodnji postopoma obrabi in čez čas postane neuporabno: takrat je treba kupiti novega. Računamo, da hmeljska žičnica traja npr. 10 let. V stroške pridelovanja hmelja moramo vračunati tudi obrabo žičnice; ker traja 10 let, moramo vsako leto vračunati

v stroške eno desetino njene vrednosti. Po 10 letih bomo tako imeli za novo žičnico. Tako postopno vsakoletno odpisovanje vrednosti osnovnega sredstva imenujemo amortizacijo (AM). Ker traja odpisovanje pri žičnici 10 let, pravimo, da je njena amortizacijska doba 10 let, letni odpis pa je 10 %.

Materialne stroške in amortizacijo skupaj imenujemo tudi poslovne stroške ali porabljenega sredstva; če od celotnega dohodka odštejemo poslovne stroške, dobimo dohodek (DO).

Seveda pa s tem še nismo pokrili vseh stroškov; nekaj jih je še tudi v dohodku. To so tako imenovane pogodbene obveznosti (PO); pogodbene zato, ker smo jih naložili s pogodbo. Sem štejemo obresti od posojil in zavarovalnino. Potem imamo še zakonske obveznosti (ZO), ki jih predpišejo z zakonom (davki, stanovanjski prispevek). Končno so — po novem — še drugi izdatki (DI) kot npr. stroški za izobraževanje, štipendije, kazni za gospodarske prestopke). Ostanejo še osebni dohodki (OD). Tudi ti imajo med letom izplačani — ali kakor jim pravimo še: vračunani (vkalkulirani) osebni dohodki — še značaj stroškov.

Kar še ostane — je dobiček (D). Tega navadno razdelimo: nekaj za osebne dohodke, nekaj pa za sklade (sklad skupne porabe — za izlete, za regres za dopuste, za stroške malic; rezervni sklad — prihranek za slabe čase; poslovni sklad — to pa je denar za nakup novih osnovnih sredstev, za poslovanje).

Če pa so stroški (MS + AM + PO + ZO + DI + OD) večji od celotnega dohodka, pa nastopi izguba.

CELOTNI DOHODEK

poslovni stroški
— materialni stroški
— amortizacija
ostane: dohodek
— pogodbene obveznosti
— zakonske
— drugi izdatki
— vračunani osebni dohodki
ostane: dobiček

No in s tem smo obdelali tudi del zaključnega računa, ki se mu reče prikaz uspeha poslovanja. Tak prikaz lahko naredimo za vsako tudi najmanjšo enoto, za katero ugotavljamo dohodke in stroške.

Poglejmo kakšen je bil uspeh poslovanja našega podjetja v 1970. in 1971. letu (v milijonih din):

CD	393	537	129 %
MS	301	428	142 %
AM	18	21	112 %
DO	74	88	119 %
PO	13	13	110 %
ZO	4	4	100 %
OD	43	57	133 %
D	14	14	100 %

Kaj lahko zaključimo iz tega? Obseg našega poslovanja po vrednosti (CD) lani zelo naraščal (za 29 %). Še hitreje pa so naraščali materialni stroški za 42 %). Dohodek, ki je podjetju ostal, je za (Nadaljevanje na 12. strani)

DIREKTOR MESNIN TOVARIŠ JOŽE ŠTRUC ODHAJA V POKOJ

V Gostinstvu Celje smo se poslovili
od dolgoletnega sodelavca

Danes smo se tukaj zbrali, da se poslovimo od tovariša Jožeta Štruca, ki je bil več kot 12 let naš direktor in ki zaradi bolezni odhaja v pokoj. Zbrali smo se tvoji najožji sodelavci in vodstveni delavci ter obratov, ki so kakorkoli sodelovali s teboj pri uredništvu razvojnih ciljev našega obrata.

Že sama udeležba na tem sprejemu dokazuje, da si bil tovariš Štruc v našem podjetju cenjen, vsestransko priljubljen in upoštevan.

Dovolite mi, da na kratko orišem delo in uspehe, ki jih je naš kolektiv dosegel v času, ko je bil na čelu obrata tovariš Štruc.

Iz majhnega preskrbovalnega podjetja (z nekaj mesnicami in zastarelo klavnico), kjer je bilo leta 1961 zaposlenih 162 ljudi, se je obrat razvil v močno delovno organizacijo tako, da danes zaposluje 430 delavcev. Fizični obseg proizvodnje se je v tem času povečal od 2.827 ton v letu 1962 na 7.059 ton v letu 1972 ali za 250 %.

V teh letih je bilo izvršeno več združenih s sorodnimi podjetji v celjski regiji tako, da danes oskrbujemo potrošnike z mesom in mesnimi izdelki v 8 občinah v Sloveniji, kjer imamo 37 lastnih prodajal. Poleg lastnih prodajal oskrbujemo tudi trgovska podjetja tako, da z našimi proizvodi krijemo 60 % celotnih potreb na tem področju. Med najpomembnejše uspehe našega obrata pa štejemo v tem času vsekar gradnjo klavnice s predelavo. Razumljivo, da je ta bila lahko zgrajena le s pomočjo in ob razumevanju podjetja in drugih obratov, ki so zagotovili potrebna sredstva. Priznati pa moramo, da ima pri izgradnji sami in pri organiziranju proizvodnje v novih pogojih dela velike zasluge ostalih članov kolektiva tudi tovariš Štruc. S svojo sposobnostjo za organizacijo in smislom za iskanje novih idej je veliko pripomogel, da je delo potekalo kljub začetnim težavam brez več-

jih zastojev. Z doseženimi rezultati ni bil nikoli zadovoljen in je dajal vedno nove spodbude in predloge za razne izboljšave in doseganje čimboljših uspehov v proizvodnji, predelavi, kakor tudi v prodaji.

V letih, ki so bila za kmetijstvo in posebno še za našo stroko zaradi pogostih nihanj dokaj težka, je tovariš Štruc z njemu prirojeno sposobnostjo predvidevanja in prilagajanja v gospodarske tokove usmerjal obrat tako, da smo danes po predelanih količinah na četrtem mestu v Sloveniji.

Da bi zagotovili čimboljše izkoriščanje kapacitet klavnice in dovolj mesa za potrošnje, se je zavzemal za lastno pitanje v kooperaciji in smo danes edina klavnica v Sloveniji, ki ima v reji pri kooperantih nad 3.000 govedi.

S sodelovanjem v raznih institucijah izven podjetja je prispeval svoj delež k razvoju mesne dejavnosti nasploh.

Ni moj namen, da bi tu nasteval na dolgo in široko vse kar je tovariš Štruc prispeval za razvoj in napredek našega obrata, ker mislim, da njegova prizadevanja in njegovo delo mi tukaj dovolj dobro poznamo.

Mislim, da izražam mišljenje nas vseh, če rečem, da smo se v teh letih ob njem mnogo naučili, da nam je žal da odhaja in da ga bomo pogrešali.

Tovariš Jože! Dovolj, da se ti v imenu nas, ki smo tukaj, in v imenu kolektiva zahvalim za vse kar si storil za naš obrat. Vsi tvoji dosedanji sodelavci in vsi, ki smo danes tukaj, ti želimo v življenju še mnogo uspehov. Predvsem pa zdravja.

V znak zahvale za tvoje dolgoletno sodelovanje in prizadevanje ti poklanjamo skromno darilo, ki te bo spominjalo na podjetje in ožje sodelavce.

Predlagam, da spijemo čašo na zdravje tovariša Štruca z željo, da se danes prijetno počuti med nami.

Tone Grm



Mnogo smo govorili o pretekli nič kaj dobri letini, ugotavljali dobre in slabe ukrepe ter kovali načrte za novo sezono, od katere pričakujemo več.

RAZMIŠLJANJE ŽENE, KI JE PRI PODJETJU PUSTILA 35 LET ŽIVLJENJA

NE ŽELIM SI V POKOJ

Milka Bezovšek je prikrojevalka v šivalnici vreče za odpremo hmelja v Hmezadu.

Kljub temu, da je moja živ-

ljenjska pot bolj klavrna, se rada spominjam mladih predvojnih in povojnih let.

Službo sem nastopila kot soba-



Bezovšek Milka in Osetič Mara šivata vreče za odpremo hmelja v prikrojevalnici Hmezada

(Nadaljevanje z 11. strani)
radi tega naraščal počasneje (za 19 %). In kako smo dohodek razdelili in uporabili? Vse povečanje je šlo za plače, ki so narasle za 33 %, dobiček pa je ostal nespremenjen. Če računamo, da so tudi cene sredstev narasle, pomeni, da je vrednost tega dobička v primerjavi z letom 1970 dejansko manjša. Take so posledice inflacije, (naraščanja proizvodov, ki jih mi iz teh surovin naredimo.

PRIKAZ STANJA PREMOŽENJA PODJETJA

Premoženje podjetja so vsa sredstva, ki jih podjetje ima. Ta sredstva delimo na več skupin. Eno že poznamo: osnovna sredstva.

Osnovna sredstva (OS) so zgradbe, stroji, živina, razna večja oprema, nasadi, zemlja. Ta sredstva se v proizvodnji obrabijo, denarno pa se amortizirajo. Amortizacija pa je strošek.

Druga skupina sredstev so obratna sredstva (Obs). Sem štejejo ves material, polizdelke, neplačane račune, gotovine zaloge izdelkov. V obratnih sredstvih tiči denar. Če hočemo imeti zalogo surovin, moramo imeti denar za njo. Če imamo na zalogi neprodane izdelke, tiči v njih spet denar, ki smo ga porabili, da smo za nje plačali vse stroške izdelave, amortizacije in potrebni material! Oboje skupaj (OS in Obs) so poslovna sredstva. Poleg poslovnih sredstev, ki se uporabijo v poslovanju, so pa še rezervna sredstva, ki jih držimo ločeno in uporabimo, da pokrijemo z njimi izgubo v poslovanju, če bi nastopila.

Sredstva so ena stran bilance. Druga stran bilance pa nam kaže vire teh sredstev.

Viri sredstev pokažejo od kod je naše premoženje, koliko je res našega. Sredstva, kot smo videli, lahko kupimo ne le z

lastnim denarjem, ampak tudi s sposojenim denarjem, ki ga bo kasneje treba vrniti iz dobička. Vedno je le dobiček tisti, od koder se lahko poslovna sredstva večajo.

Vir rezervnih sredstev je rezervni sklad. Vir poslovnih sredstev pa je poslovni sklad (naš vir) ali posojila (tuji vir).

Od razmerja med našimi in tujimi viri sredstev vidimo koliko premoženja (bodisi obratnih, bodisi osnovnih sredstev) je našega, koliko pa smo si ga kupili na kredit!

Naše podjetje je imelo ob koncu 1970. oziroma 1971. leta (v milijonih din):

vrednost			
premoženja	418 oz.	544	131 %
od tega je bilo:			
obratnih sredstev	204 oz.	225	154 %
osnovnih sredstev	212 oz.	287	140 %
skupaj (poslovnih sredstev)	416 oz.	541	130 %
rezervnih sredstev pa	2 oz.	3	150 %
Vidimo, da se je vrednost premoženja povečala in to predvsem v poslovnih sredstvih.			
Kaj pa viri premoženja? Ti so pa znašali:			
posojila	234 oz.	273	116 %
lastna sredstva	184 oz.	271	148 %

Vidimo, da se je razmerje med lastnimi in tujimi viri v 1971. letu popravilo; polovico premoženja je našega, polovico pa na kredit. Ti krediti se nanašajo pretežno na obratna sredstva. Osnovnih sredstev smo imeli kupljenih na kredit 1971. leta le slabo tretjino, druga pa so bila povsem naša.

Veljko Križnik

rica. Nad našim sedanjim računovodstvom je bilo deset sob in tam sem pospravljala za jude, ki so odkupovali hmelj. Med vojno smo v stari hmeljarni šivala vreče sama mlada dekleta. Veliko sva skupaj delali s Tržanovo Stefko, ki še danes dela na inštitutu. V šivalnici je z nami delal tudi Rafko Ajdič. Joj, kako nas je zeblo, ko smo v hudi zimi razkladale hmeljeveke na žalski postaji. In kakšen delovni elan je bil v nas, da kar verjeti ne morem, da je bilo vse to res. Ko je hmeljarna zgorela, smo zmrzovale in delale kar v zasilni šivalnici. Z zanosom smo gradile ceste in cele dneve pregarale po hmeljiščih.

Pri gradnji inštituta sem bila od začetka do konca. Kako lep spomin je na vlivanje plošče, ki smo jo vlivali pozno v noč in bili tako utrujeni, da smo komaj stali, a kljub temu nad svojim delom ponosni in zadovoljni.

Od takrat, ko so pozidali to novo skladišče Hmezad, delam v njem tu in merim, odvijam, režem in šivam vreče za odpremo s tole mojo sodelavko Maro Osetič in moram reči, da se zelo dobro razumeva.

Pogoji dela so se zelo spre-

menili. Včasih se nismo imeli kje pogreti, uniti. Danes pa je tu toplo, imamo urejeno prehrano, sanitarije in še celo kopalnico.

O oddihu in rekreaciji raje molčim. Težko mi je bilo, ko sem želela iti na dopust v naš dom v Crikvenico, pa so mi rekli, da je zaseden od drugih.

V podjetju se dobro počutim. Za to gre zahvala dobrim medsebojnim odnosom med delavci in vodstvenimi, predvsem z direktorjem. Ne rečem pa, da vmes ni tudi takih, s katerimi se ne ujemam. Kje jih pa ni?!

Želela sem iti v pokoj, ker imam polna leta, a zaradi nizkih dohodkov bi bila pokojnina tako nizka, da ne bi mogla vzdrževati bolne matere in nezaposlenega dedca.

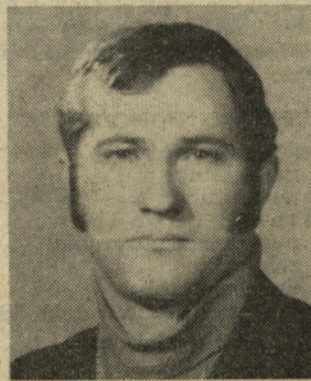
Petintrideset let dela je pustilo na meni sledove, zato tudi zdravje ni tako, kot bi moralo biti.

Delala bom naprej, ker le v delu na tem delovnem mestu najdem dobro počutje, mir in zadovoljstvo. Cutim, da bo tako z mano dokler bom delala. Kaj bo potem? To prepuščam času!

Mladim želim, da bi se vrgli na delo s takim veseljem, kot smo se včasih mi, ki drug za drugim skoraj neopazno odhajamo.

MLAD V SMRT

Nenadoma nas je dne 9. 1. 1973 za vedno zapustil ZVONKO HOLCINGER iz Slivnice pri Šentjurju. Ponesrečil se je na službeni vožnji kot šofer tovornega avtomobila pri prevozu živine. Postal je žrtev brezvestnih udeležencev v javnem prometu.



Zvonko je zagledal luč življenja 1. 4. 1950 v neznanem vasi Slivnici. Po končani osnovni šoli se je leta 1965 kot majhen fant prišel učiti za mesarja. Po treh letih učne dobe je moral leta 1969 na odslužitev kadrovskega roka. Tam se mu je tudi uresničila njegova na-

daljnja življenjska želja, da poleg osnovnega poklica mesar postane še šofer. Po vrnitvi iz vojske se je ponovno zaposlil v Mesninah najprej kot mesar — prodajalec, nato pa kot sekač v poslovni enoti Klavnica. Ni minilo niti eno leto, ko je v Mesnini stopil v vrste šoferjev.

Bil je dober delavec, pripadnik mlajše generacije. Sodelavci so ga imeli radi, saj se ni prepiral niti ga povzročal med drugimi.

Dan, ko se je rodil, je brez dvoma bil najsrečnejši v družini. Nasprotno pa se nam danes, ko ga ni več med nami, čustva trpkost in boleče žalostijo ob zavesti, da nas je za vedno zapustil. Na zadnji poti v Slivnici ga je spremljalo veliko mladincev in prijateljev ter članov prostovoljnega gasilskega društva iz Slivnice, katerega član je tudi bil.

Zavedamo se bridke izgube, še bolj pa občutimo težo prerane smrti za starše, ki jim ob tej priliki izrekamo globoko sožalje.

Zvonko, naj ti bo lahka domača slovenska zemlja!

MESNINE CELJE

Mali oglasi

Kupim ohranjeno 9 m² hmeljsko sušilnico.
Sirše Ivan, Tabor 41, 63304 TABOR.

Prodam dobro ohranjeno motorno žago JOBU.
Štefan Štorman, Vrbje 41, Zalec.

Prodam okrog 1.000 dobro ohranjenih hmeljev.
Kramparšek Anton, Vinski vrh 18, Šmarje pri Jelšah.



Urednik glasila Hmeljar: Tova-riš Konrad Toman, bi mi kot po-slovodja Kmetijske preskrbe Za-lec povedal za uvod nekaj o raz-voju preskrbe?

Začel bom z otvoritvijo 1967. leta. Takrat je bila preskrba mo-derna in prilagojena kupcem ti-stega časa. Veš, da je za nami sila dinamično obdobje, ki je marsi-kaj spremenilo. Zato se je spre-menilo tudi povpraševanje in že se kažejo potrebe po spremembi tudi v naši preskrbi. Kupcem mora biti na vpogled čim več blaga. Zaradi velikega prometa postajajo prostori premajhni. Za leto 1972 smo imeli v programu dopolnitev in zamenjavo neka-tere opreme. Velike potrebe so po priročnih skladiščih, ki bi bila kar v sklopu prodajalne. Res imamo velika skladišča, a so za nemoteno in solidno poslovanje odmaknjena. Izkoristili bi tudi

prostore sušilnice, če bi bilo dvi-galo močnejše.

Kako je preskrba poslovala zadnja leta, so bile kakšne orga-nizacijske spremembe?

V poslovalnici sem od 1968. leta. Od takrat je promet nara-ščal vsako leto za približno 50 starih milijonov; 1968. leta je bil promet v višini 115 starih milijo-nov, leto 1972 pa smo zaključili z nad 300 starih milijoni.

Na dvig prometa so seveda vplivale tudi cene. Levji delež pri dvigu prometa pa gre na račun prizadevnosti in iznajdljivosti na-šega štiričlanskega kolektiva. Mnenja sem, da bi bil promet še večji, če bi bili plačani po njem. Sicer se za to pogajamo dalj ča-sa, a brez uspeha.

Material nabavljamo sami, a je često nekvoliteten ali ga sploh ni. Lokal je najprej upravljal obrat Vrbje, za njim komercialna služ-ba podjetja in končno se je s I. 1. 1972 priključil kooperaciji. K nam se je priključilo skladišče v Grižah, ki je odprto vsak četrtek dopoldne. Tam izdajamo gnojila in krmila ter odkupujemo kože.

Kakšna je prihodnost preskrb?

Kmetijske preskrbe so bile miš-ljene ob ustanovitvi bolj kot se-zonske. Vendar se je to bistveno spremenilo. Danes ne moremo go-voriti o sezoni in nesezoni. Temu moramo prilagoditi izbor blaga, ki mora biti čim bližje okusu kupcev. V zadnjem času težimo vsi — kupci in mi — po razširitvi izbora blaga. Največje potrebe so po tehničnem blagu, ki ga je v Žalcu težje dobiti.

Letos se bo kolektiv še bolj zavzemal, da bo ustregel željam vedno številnejših kupcev.



Konrad Toman, Franc Gojzdnik in Viktor Tajnšek na sliki so zaslužni za promet v kmetijski preskrbi Zalec. Manjka Jure Dolinar, skladiščnik

ŠTIPENDISTI NAM PIŠEJO

Sem dijakinja 3. letnika Eko-nomske srednje šole v Celju. Stroški šolanja so kar precejšnji, vendar mi štipendija pokriva skoraj celotne stroške, saj imam štipendijo le za stroške šolanja. Stanujem pri starših in tako mi ni treba plačevati hrane in stano-vanja.

Mislim, da mi šola nudi precej za bodoči poklic. Res je, da ima-mo na šoli tudi predmete, ki jih v svojem poklicu direktno ne bom rabila, vendar sodijo k splošni izobrazbi. Marsikdo bo po končani šoli prenehal s študijem, zato mora dati šola najširše ob-zorje, ki je potrebno za poklic in zadovoljstvo v življenju.

Z bodočim poklicem sem se po-

drobneje seznanila na praksi in delo mi zelo ugaja. Svojega pok-lica se torej veselim, vendar sem mnenja, da je poklic še ved-no premalo cenjen.

Večkrat slišim mnenja, da je delo v pisarni le zapravljanje de-narja, časa in pitje kave. Vendar pa podjetje brez dela v pisarni tudi ne bi moglo uspešno poslo-vati.

V letu 1973 si želim zase pred-vsem zdravje in uspeh v šoli. V širšem pomenu besede pa želim, da bi nas v prihodnjem letu ne pretresale novice o vojni v Viet-namu in da bi našo državo še dolgo vodil tovariš Tito.

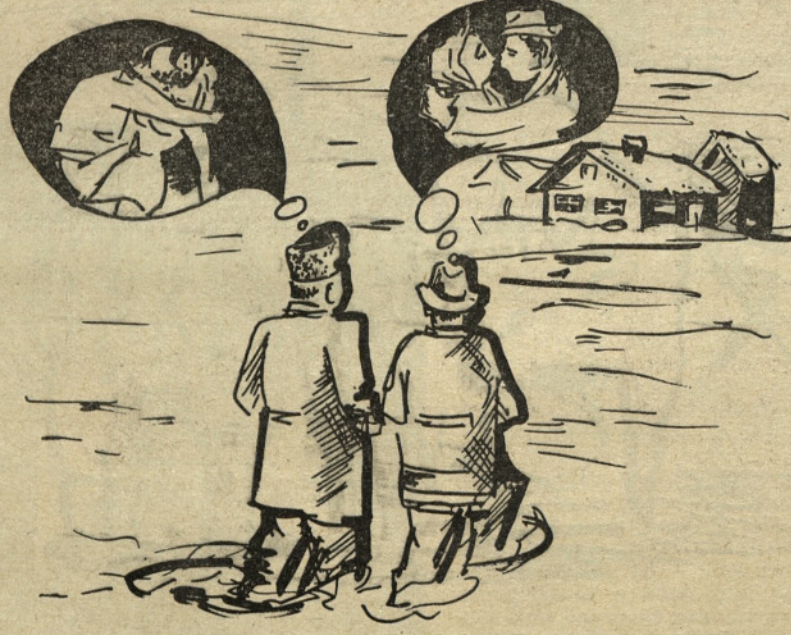
Sprejmite lepe pozdrave in mnogo uspeha v letu 1973.

Marija Smit



5.

Majda se požene za vogal Obrekarjeve hiše. Zadihana je, komaj lovi sapo. Tukaj je mir, tišina pravkar nametanih snežink. Počemu se telo ne umiri? Rahlo drhti, kakor da pričakuje nekaj enkratnega. In ta glas? Saj to je Milan! Požene se pod kuhinjsko okno. Premajhna je. Celo doseže okensko poličko. Majda pa bi rada oči prilepila na steklo. Samo za trenutek. Da ga vidi, da rahlo potrka, mu zaželi srečo in zbeži v novoletno noč. Kaj storiti? Z nogami in rokami nagrebe pod okno veliko kepo. Tako, zdaj so oči prilepljene na mrzlo šipo. Ojoj! Za hip pripre oči. Ali sanja? Ne, to je stvarnost. Nag se podi okoli škafa in si pljuska vodo v prsi, v obraz, otira si stegna. Saj je videla Adama v Svetem pismu. Videla je gole junake v filmu. Toda vse to je bilo na papirju, platnu. Takle je možki? Temne polti, kakor da je od sonca ožgan. Kratki lasje se mu imenitno podajo. Ni rejen. Pravi mišičar. Kakor da je atlet, rokoborec, boksar in ne kmečki sin. »Sem fantič zelenega Stajerja, sem vedno korajžen, vesel.« Poje, si z brisačo otira telo, poišče srajco, gata. Da, v dvoranu je namenjen. Tok, tok, tok! potrka na okno. Milan obstane. V začudenju razpre usta. »Majda!« dahne in jo hoče objeti. »Srečno!« zagostoli dekliški glas, noge razbrskajo kepo in se požene v celec. »Majda, hej, Majda!« kliče Milan s hišne-ga praga. »V dvorani te čakajo. Pohiti. In še enkrat: srečno!« dahne Majda v zimsko noč.



6.

Milan je v škripih. Zakaj ni počakala? In videla je — golega! Ali je videla še koga drugega? Ljubosumnost se je oglasila. Majdo je že dlje časa nosil v srcu. Pa ni upal, zaradi prepira tastarih. Kdo pa lomasti proti hiši? »Hej, dober večer! H Grabnarjevem sem namenjen. Je to prava pot?« pristopi inženir Srečko, si otepa sneg in se zmrduje: »Prekletko, jarek bi pa lahko zasuli. Saj se bo kdo ubil!« robanti, ko na plašču in škornjih ni samo sneg, marveč tudi precej blata. »Kdo pa ste?« ga pogleduje Milan in ga potisne v kuhinjo, kjer si nadene civilno obleko. »Obratni inženir pri vašem KK. Pešič Srečko. Ste vi tisti Obrekarjev Milan?« Milan navidezno smeje pritrditi: »Tako je. Predsednik mladih zadržnikov. Pravkar sem prišel za teden dni na dopust. Na-grada za pridnost. Če hočete, lahko greste z menoj.« Srečko privoli, celo raz-veseli se. Navadnega kmečuha bo inženirček že odtelal. In sta na poti. Raz-govorita se. Srečko udari prvi: »Majda mi je všeč. Vzel bi jo za svojo.« Milan nazaj: »Res? Jaz tudi. Pa jo skupaj povprašava. Ste z dežele, iz mesta?« Inženir se pohvali: »Celjan od glave do pete! Prvo stopnjo agronomije sem tjavdan končal. Oče je z dežele, pa me je prisilil. Jaz sem zmeraj mislil, da bom oficir...« Milan muhavo zapoje: »Sedaj si pa pastir, v štal'ci imaš kvartir, šiba, gajžlja sta tvoj gvir!... Ha, ha, ha!« Srečko skoraj jezno: »Kaj se sme-jete? Pri Grabnarjevih Sivka pometava!« Milan se čudi: »Res? V šoli ste se naučili tudi veterinarskih večšin inženir Srečko!«

AGRO-SKI 1973 NA GOLTEH



Sindikalna podružnica Kmetijskega kombinata »Hmezad« Zalec si je v svojem letnem planu dela zadala nalogo, da bo v letošnjem letu organizirala SINDIKALNO SMUČARSKO PRVENSTVO SLOVENIJE V VELESALOMU DELAVCEV V KMETIJSTVU.

Prvenstvo naj bi bilo v mesecu marcu v znanem smučarskem centru na Golteh pri Mozirju. Da bi bilo prvenstvo izvedljivo, naprošamo naša sindikalna vodstva po TOZD, da nam vsaj do 5. 2. 1973 sporoče imena tekmovalk in tekmovalcev, ker želimo vedeti koliko tekmovalcev ste pripravljeni poslati na izbirno tekmovanje na Golte sredi februarja.

Prepričani smo, da nas boste pri našem prizadevanju podprli in da boste prijavitli čim več tekmovalcev. **PRI VSEM TEM JE VAŽNO SODELOVATI NE PA ZMAGATI.**

Tekmovalke in tekmovalci bodo razdeljeni v tekmovalne razrede in po starosti. Naše interno sindikalno prvenstvo bo obenem tudi izbirno za sestavo ekip, ki bodo v marcu tekmovali v konkurenci z ekipami številnih prijaviteljskih kmetijskih organizacij na Slovenskem.

Osnovna organizacija sindikata
Kombinata »Hmezad«
Zalec

Hmeljar izdaja delavski svet Kombinata »Hmezad« Zalec — Ureja uredniški odbor: Anton GUBENSEK, dipl. kmet. inž., — predsednik in člani: Stane MAROVIČ, dipl. kmet. inž., Bogdan PUGELJ, dipl. kmet. inž., Jože ROJNIK, kooperant, Polde SKAFAR, dipl. kmet. inž., Miljeva KAC, dipl. kmet. inž. — urednica strokovne priloge, inž. Vili VYBIHAL — glavni urednik — Uredništvo je v Kombinat »Hmezad« Zalec, Ulica žalskega tabora 1 — Glasilo izhaja enkrat mesečno v 5.000 izvodih. — Letna naročnina 24 dinarjev. — Tisk in klišej AERO, kemična in grafična industrija Celje.

KULTURNI DOGODEK

Vremenski PREGOVORI

Odnáša rada sneg nam Doroteja,
če pa ne najde ga, ga rada še
nareja.

Kolikor škrjanček prej žgoli,
toliko po svečnici molči.

IZREKI

Najboljši recept za napredovanje je geslo: »Se strinjam!«

Najtežje je videti konec slepe ulice.

V prepovedanem sadju je največ vitaminov.

Odveč so nam pametni, ker imamo prebrisanе.

Sreča ne zna hoditi, pa te vseeno lahko obide.

Pod pokroviteljstvom Skupščine občine Zalec je bila v sredo, 17. januarja ob 17. uri odprta retrospektivna razstava grafik našega znanega slikarja Božidarja Jakca v Savinovem razstavnem salonu.

V nabit polnem salonu je spregovorila nekaj toplih uvodnih besed kustosinja celjskega mestnega muzeja Milena Moškon, trio Lorenc iz Ljubljane pa je zaigral izbrane skladbe J. HAYDNA, R. SAVINA in A. DVORAKA. Po programu je Božidar Jakac sam popeljal številno publiko od dela do dela.

V prvem časovnem obdobju so od 17. do 26. I. bile razstavljene grafike od 1920.—1938 leta. Od 27. I. do 4. II. pa so razstavljene grafike od 1938.—1972. leta.

Razstava je odprta vsak dan od 9. do 12. in od 15.30 do 18. ure.

Ogled toplo priporočamo!

Uredništvo

NAGRADE NOVOLETNE KRIZANKE

Letos je v uredništvo Hmeljarja prispelo izredno veliko rešitev noveletne križanke. Žirija, ki so jo sestavljali trije člani in dve članici, je imela precej dela, ker je med rešitvami bilo tudi nekaj nepravilnih.

Žreb je nagrade razdelil takole:

100 din prejme DRAGO ZUPAN, Vranksko 42

70 din prejme HERMINA STAKNE, Inštitut za hmeljarstvo, Zalec

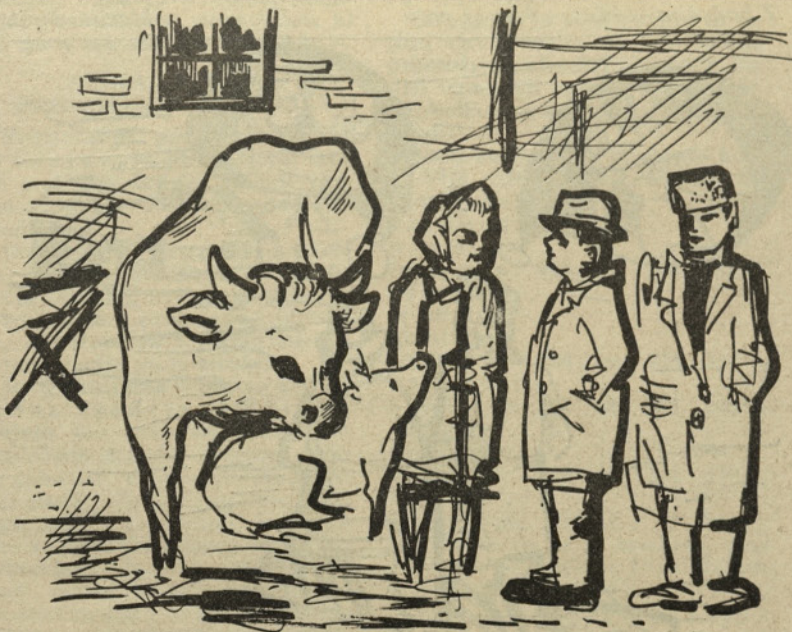
50 din prejme OLGA KRAJNC, Vrbje 75, Zalec

30 din prejme MARICA OBLAK, »Mleko« Celje

20 din prejme ERNA SAVINEK, FIC, KK Zalec

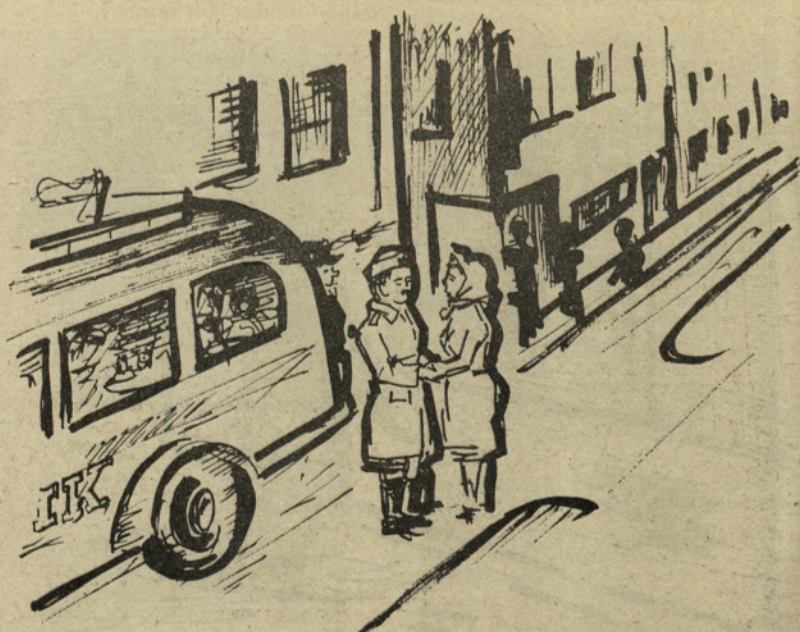
Vsem izžrebanim čestitamo!

Uredništvo



7.

Prišla sta prepozno. Teliček je ležal na listju in mati Sivka ga je sušila s hrapavim gledkom. Majda stoji v delovnem plašču. Stoji v toplem hlevu, gleda telička, gleda Sivko. Ubožica, rešena je porodnih težav. To je naravno, toda boli, boli... Zdrzne se, ko zasliši korake. Odpre vrata. Pred seboj ima kar dva mlada gosta: Milana in Srečka. Oba sta postavna. Srečku se pozna, da je pil. Milan pa je videti zdrav in dobro razpoložen. Z Milanom si sežeta v roko. Milan si dovoli še več. Privije Majdo in reče: »Moj prvi poljub!« Majda kar kipi v veselju. Sprašuje o tem in onem. Vsak stavek se začne: Cuj Milan, kako bomo... Cuj, Milan, kdaj greš nazaj... Cuj, Milan, si videl, koliko smo postarili? Srečka pa pogreva. Zakaj mu ne reče: »Inženir Srečko, kdaj se bova spet zavrtela?« Povabi ju v hišo. Srečka vpraša: »Je bil lahek porod?« Majda pohvali porodnico: »Naša Sivka je zares pametna. Vse je sama opravila.« Milan zbode inženirja: »Cujte, kako že mora teliček na svet: s prednjimi, zadnjimi?« Srečko zamahne z roko: »Kako pa ste prišli vi?« No, to je že preveč! Majda zasuje pogovor: »Bosta kozarec vina?« Narezala je, natočila. In rekla: »To veš, Milan, da sta si naša in vaša segla v roke? Kako sem vesela!« Milan je hotel nekaj reči, pa ga prehitel inženir: »Majda, tebe bomo avgusta proglasili za hmeljsko princeso. Milan, se strinjaš?« Oba je začel tikati. No, to še ni tako strašno. Milan predlaga: »Sivka je izvrstna mati. Dve, tri ure smo brez skrbi. Pojdimo v dvorano!« Majda skoraj zavriska: »Pojdimo!« Srečku predlog



ni všeč. Zdaj, v tem snegu nazaj v dolino? In vpraša: »Majda, imaš kako posteljo? Kar tu bom počakal.« Majda pa v zrak: »Vsi gremo. No, zmigajta se!« Milan in Majda spešita korak, Srečko močno zaostaja. In kar naprej robanti: »Počakaj, ptiček, jaz ti jo zagodem!«

8.

V dvorani je bilo lepo, prelepo. Za Milana in Majdo. Vse se je okoli njiju vrtelo. Še najbolj Obrekarja in Grabnarja. Vprašan in želja ni bilo ne konca ne kraja. Čas pa beži, beži... Med tednom sta se Majda in Milan nekajkrat sestala. Pogovarjala sta se o vsem, največ pa o delu mladih združnikov. In seveda je Milan vprašal: »Majda, si res zaljubljena?« Majda molči. Milan naprej: »Pravijo, da te je tisti inženirček zasnubil.« Majda se brani: »To so čenče, prazne marnje. Kdaj boš šel nazaj?« Milan vpraša: »Me boš spremila?« Majda pokima in naslone glavo na Milanovo ramo. »Milan!« Tudi Milan vrne vzdih: »Majda!« Samo tiha zimska noč je šela poljube. To je obljuba, da si bosta zvesta do groba. Kako ponosna je Majda v soboto popoldne. Milana spremlja na avtobusno postajo. Med potjo večkrat obstaneta. Milan naroča o vodovodu, o hmelju in žičnici, ki jo bodo Obrekarji in Grabnarji skupaj gradili. Majda obljublja: delala bo in čakala. Ko sta se še zadnjikrat poljubila, Majda zadiha: »Milan, ti si moj prvi in zadnji Adam!« Po dolini se je kot blisk raznesla novica: »Obrekarjev Milan je zasnubil Grabnerjevo Majdo!«

(Se nadaljuje)



Podjetniški PREDPISI

FEBRUAR 1973

PRILOGA HMELJARJA

ŠTEVILKA 5

1. Na podlagi 120. in 296. člena statuta podjetja je DS, na seji dne 29. decembra 1972, sprejel

SKLEP

o spremembi in dopolnitvi statuta podjetja

1. člen

Dosedanji 268. člen se spremeni in se glasi:

»Samostojna DE/O je dolžna iz čistega dobička izločiti v skupni rezervni sklad določen del sredstev obvezne akumulacije in preostalega dobička za akumulacijo. Višino tega določi delavski svet podjetja«.

2. člen

Dosedanji 269. člen se spremeni in se glasi:

»Samostojna DE/O je dolžna izločiti del dobička v skupni rezervni sklad, dokler sredstva, ki jih je prispevala, ne dosežejo višino, ki jo določi DS podjetja, v skladu z zakonskimi predpisi.

V kolikor se sredstva skupnega rezervnega sklada zaradi kritja izgub samostojne DE/O ali podjetja znižajo izpod zneska v prvem odstavku, nastopi ponovna obveznost izločenja v skupni rezervni sklad.

O sredstvih, ki jih je posamezna DE/O prispevala v skupni rezervni sklad podjetja, se vodi ločena evidenca«.

3. člen

Sprememba 268. in 269. člena statuta se uporablja za delitev dohodka po zaključnem računu za leto 1972.

Sklep o spremembi statuta se objavi v internem glasilu Hmeljar.

Predsednik DSP
Jureš Anton

— 0 —

2. Sprememba pravilnika o delitvi osebnih dohodkov.

Na podlagi 120. in 297. člena statuta podjetja je DS na seji, dne 29. 12. 1972, sprejel

PRAVILNIK

o spremembi in dopolnitvi pravilnika o delitvi osebnih dohodkov

1. člen

Dosedanje besedilo 74. člena se črta in sprejme novo, ki se glasi:

»Dnevnice I. skupine pripadajo delavcem na DM, razvrščenih v kategorije V-1, V-2 in S-1.

Dnevnice II. skupine pripadajo vsem ostalim delavcem.

Kadar zahtevajo poslovni interesi in ugled podjetja, da delavec stanuje v boljšem hotelu, lahko glavni direktor odobri, da se delavcu stroški prenočnine posebej plačajo po predložitvi računa v breme materialnih stroškov. To velja zlasti:

1. kadar delavec podjetja vodi poslovne razgovore s tujimi poslovnimi partnerji;

2. v primerih, ko delavec zastopa podjetje v mednarodnih organizacijah oziroma združenjih.

V takih primerih se predpisana dnevnicna zniža za 30 %«.

2. člen

Sprememba pravilnika velja od 1. 1. 1973 dalje.

Pravilnik se objavi v internem glasilu Hmeljar.

Predsednik DSP
Jureš Anton

— 0 —

3. Na podlagi 120. člena statuta podjetja je DS na seji, dne 29. 12. 1972, sprejel naslednji

SKLEP

Dopolni se metodologija za določanje obračunske osnove in dodatkov za dodatna znanja delavcev tako, da se:

a) na koncu 1. odstavka 10. člena doda »V-4«;

b) v 10. členu doda nov odstavek, ki glasi:

»Kadar je nujno, da se povečajo obračunske postavke vseh poklicev navedenih skupin, odloča o tem DSP«.

Dopolnitev velja od 1. 1. 1973 dalje.

— 0 —

4. Na podlagi 120. člena statuta podjetja je DS na seji, dne 29. 12. 1972, sprejel naslednji

SKLEP

Na podlagi 10. člena Metodologije za določanje obračunske osnove in dodatkov za dodatna znanja delavca se od 1. 1. 1973 dalje povečajo obračunske osnove naslednjim delavcem:

a) za 0,11 točk vsem delavcem, ki so na delovnih mestih, razvrščenih v kategorije I-1, I-2 in I-4, za katere je v sistemizaciji predpisana kvalifikacija NK, PK, IKV, KV ali VK;

b) za 0,11 točk vsem delavcem, ki so na delovnih mestih, razvrščenih v kategorijo I-3, za katere je v sistemizaciji zahtevana kvalifikacija NK ali PK;

c) do 0,11 točk poveča komisija za delovna razmerja SOZD obračunske osnove delavcem, ki so na delovnih mestih razvrščenih v kategorije S-4 in V-4 in ki so ocenjena za fizični napor od 4. do 7. stopnje. Za višino povečanja naj bo merilo dejanska udeležba v fizičnem delu.

— 0 —

5. Na predlog komisije sprejme DSP naslednji

SKLEP

Na podlagi 5. točke 120. člena statuta podjetja preide s 1. 1. 1973 SOZD Vital v sanacijo na podlagi sanacijskega načrta tekočega poslovanja, ki ga je sprejel svet SOZD Vital na seji 7. 12. 1972 in potrdil odbor za poslovne zadeve na seji 14. 12. 1972.

SOZD je dolžna izvesti predvidene sanacijske ukrepe v 1973. letu.

b) Komisija za proučitev poslovanja SOZD Vital nadaljuje svoje delo kot komisija za sanacijo in skrbi za izvršitev sanacijskih ukrepov. Komisija deluje dokler se poslovanje SOZD Vital ne normalizira, o čemer odloči odbor za poslovne zadeve.

c) Vse sklepe sveta SOZD Vital mora potrditi sanacijska komisija, dokler je SOZD v sanaciji. Komisija lahko zadrži tudi vse odločitve direktorja in drugih vodstvenih delavcev v SOZD, ki ne bi bili v skladu s programom sanacije.

č) Delavski svet podjetja na podlagi 122. člena statuta pooblašča odbor za poslovne zadeve, da v smislu 97. člena statuta ukrepa po potrebi.

d) SOZD je spomladi 1973. leta dolžna predložiti tudi dolgoročni sanacijski načrt.

— 0 —

6. Za usklajevanje pravilnika o delitvi osebnih dohodkov s samoupravnim sporazumom, sprejme DSP naslednji

SKLEP

Na podlagi 22. točke 120. člena statuta podjetja se razširijo pristojnosti komisije za sistemizacijo in oceno delovnih mest z naslednjimi nalogami:

a) izdela predlog pravilnika o delitvi osebnih dohodkov in predloge za dopolnitev;

b) pripravlja predloge za uskladitev pravilnika o delitvi OD s samoupravnim sporazumom o delitvi dohodka in OD;

c) izdela predloge za spremembo samoupravnega sporazuma o delitvi dohodka in OD;

č) predlaga potrebna navodila v zvezi z obračunom omejene mase porabe sredstev za OD po določenih samoupravnega sporazuma.

V Zalcu, 22. 1. 1973

Predsednik DSP
Jureš Anton

INFORMACIJE O DELU SAMOUPRAVNIH ORGANOV PODJETJA

Delavski svet podjetja je imel 29. 12. 1972 89. redno sejo.

Obraščeval je obširni dnevni red in sprejel naslednje sklepe in stališča:

1. Potrdil je poročilo o izvajanju sklepov zadnje seje.

2. Sprejel je predlog za spremembo statuta podjetja in pravilnika o delitvi osebnih dohodkov. Sprejete spremembe so objavljene v prilogi »Podjetniški predpisi«.

3. Z namenom, da se lahko osebni dohodki prilagajajo višini, ki so v povprečju doseženi za posamezne poklice v drugih delovnih organizacijah, je DSP sklenil, da se dopolni metodologija za določene obračunske osnove.

Sklep o spremembi je objavljen v prilogi »Podjetniški predpisi«.

4. Zaradi zvišanja življenjskih stroškov je DS obravnaval predlog za zvišanje obračunske osnove nižjim kategorijam delavcev, predvsem izvršilnim in z določenimi delavci v skupini S-4 in V-4.

Sprejet je bil sklep za povečanje obračunske osnove od 1. 1. 1973 dalje.

Sklep je objavljen v prilogi »Podjetniški predpisi«.

5. DS je bil predložen program priključitve KK Zasavje iz Sevnice. Predlagani program je bil sprejet. DS sklene, da se predlog za priključitev da v razpravo SOZD, ki naj sprejmejo svoje stališče do te integracije do 1. 2. 1973.

DPS bo o priključitvi dokončno odločal po izvršenem referendumu v KK Zasavje.

6. DS je obravnaval in potrdil več predlogov pogodb o poslovno-tehničnem sodelovanju in določil nosilce obveznosti in pravic iz teh pogodb.

7. DSP je razpravljal o poročilu komisije za proučitev poslovanja v SOZD Vital. Po razpravi sprejme sklep za izvedbo sanacijskega načrta.

Sklep je objavljen v prilogi »Podjetniški predpisi«.

8. Za usklajevanje pravilnika o delitvi osebnih dohodkov s samoupravnim sporazumom o delitvi dohodka in osebnih dohodkov je DS potrdil predlog za razširitev pristojnosti komisije za sistemizacijo in oceno DM. Sklep je objavljen v prilogi »Podjetniški predpisi«.

9. DS je sklenil, da se predlog samoupravnega sporazuma, ki ga je izdelala komisija za uskladitev poslovanja z amandmaji, daje v javno razpravo s 1. 1. 1973.

Komisijo se pooblašča za usklajevanje pripomb in predlaga končno besedilo delovne skupnosti po TOZD.

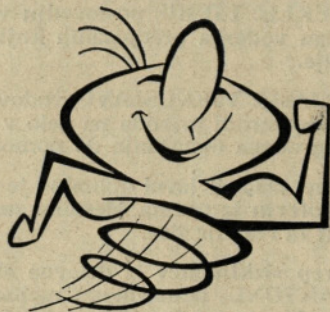
10. DS je obširno obravnaval problematiko v zvezi s predvidenim odlokom o višini stanovanjskega prispevka, od sedanjih 4 % na 7 %. Takšno povišanje pomeni za podjetje previsoko obremenitev, zato je bilo enotno stališče, da preko 6 % stanovanjskega prispevka ne bi moglo podjetje brez posledic za rentabilno poslovanje in osebni standard delavcev.

11. Na pritožbo Fidler Antona, pomožnega mehanika iz obrata Mesnine je DS sklenil, da se potrdi odločba komisije za zaščito delovnih dolžnosti, s katero je bil izključen iz delovne skupnosti podjetja.

12. DS je obravnaval pritožbo prebivalcev v bližini mešalnice krmil in sklenil, da MK uredi naslednje zadeve: uredi naprave za zajemanje prahu pri sprejemanju surovin, da odstranjuje osmrnjene odpadne krme iz smetiščne jame, da zastekli okna in da zagotovi redno deratizacijo.

13. Vodstvu SOZD Hmezad se nalaga, da v glasilu Hmeljar objavi informacijo o politiki oblikovanja cen hmelja in priporoča, da vzpostavi tesnejše stike s proizvajalci hmelja na terenu.

F. S.



šport za vsakogar

TRIM

športna značka

POROČILO KOMISIJE ZA ZAŠČITO DELOVNIH DOLŽNOSTI O IZREČENIH UKREPIH

Komisija za zaščito delovnih dolžnosti Kombinata je imela v času od 1. 11. do 31. 12. 1972 štiri seje in tri razprave.

Obpravala je devet predlogov za uvedbo postopka zaradi kršitve delovnih dolžnosti. Od navedenih predlogov so bili izvršeni naslednji ukrepi:

1. Postopek je bil ustavljen v dveh primerih zaradi prenehanja delovnega razmerja na željo delavca v času postopka. Kršitelja sta bila predlagana v postopek zaradi težje kršitve delovne dolžnosti (eden povratnik, ki mu je že bil izrečen ukrep zadnji javni opomin). Oba sta bila iz obrata Mesnine.

2. Ukrep »opomin« je bil izrečen dvema delavcema iz obrata Mesnine.

3. Ukrep »javni opomin« je bil izrečen dvakrat naslednjim delavcem:

a) **ŠTEKLIČ LJUBU**, poslovodju v obratu Mesnine zaradi nepravilnega vodenja predpisanih knjig, evidenc in ostale dokumentacije.

b) **KRAMAR VJEKOSLAVU**, vodovodnemu inštalaterju obrata Mesnine zaradi prihoda na delo v vinjenem stanju ter žaljivega in grobega obnašanja do pomočnika direktorja obrata.

4. Ukrep »zadnji javni opomin« je bil izrečen **ŠKOBERNE MARKU**, šoferju iz obrata Mesnine zaradi protipravne prisvojitve škarij za rezanje žice.

5. Ukrep »izključitev iz delovne skupnosti« je bil izrečen **FIDLER ANTONU**, pomožnemu mehaniku iz obrata Mesnine zaradi zamolčanja tatvine 10 kg svinjskega mesa in samovoljne uporabe tovornega avtomobila, last obrata Mesnine za svoje potrebe.

Kršitelj se je na izrečen ukrep pritožil na DS podjetja. Delavski svet je odločbo komisije potrdil.