

Agrarna pokrajina in agrarna izraba tal v Veliki Britaniji

(Nadaljevanje in konec)

Industrijska revolucija ob koncu 18. stoletja in v začetku 20. stoletja, faza velike industrializacije Velike Britanije, nikakor ni slabo vplivala na agrarno proizvodnjo. Nasprotno, z njo se je začela zlata doba britanskega kmetijstva. Že ob koncu 18. stoletja so se začeli prvi koraki k temu vzponu. To je bila doba velikega eksperimentiranja v vzgoji novih pasem živine. Mnogo najbolj poznanih in priznanih visokokvalitetnih pasem ovac, goveda, svinj in konjev, ki so se kasneje razširile po vsem svetu, je bilo tedaj vzgojenih v Veliki Britaniji. Tudi v kultivaciji tal je pomenil novi štiriletni norfolški kolobar pravo revolucijo. Njegovo bistvo je bilo menjavanje žita in okopavin in drugih rastlin, ki z intenzivnim obdelovanjem zboljšujejo zemljo brez prahe. Obenem so bila v začetku 19. stoletja, po končanem ograjevanju polja pa tudi posestva, lastna ali najemniška, dovolj velika, da so bila primerna za uvedbo mehanične obdelave s stroji, ki jih je začela v vse večjem številu proizvajati industrija. Tega predpogoja, dovolj velikih in zaokroženih parcel in dovolj velikih obratov za racionalno in rentabilno obdelavo, po veliki večini ni poznala sodobna Evropa, kjer je kmetska odveza povečini pospešila obratni proces deljenja in razkosavanja parcel. V prvi polovici 19. stoletja so se vsemu temu pridružila še prva umetna gnojila in uvoz naravnih mineralnih gnojil iz prekomorskih dežel. Nove kulturne rastline, pesa, krompir, detelja so se že prej močno razširile. Ne smemo prežeti seveda tudi še okoliščine, da je v mestih neprestano ter hitreje kakor kdajkoli prej naraščalo tudi tržišče za kmetijske proizvode. Cene so bile visoke, a delovna sila v tem času, ko je bilo delavstvo, posebno kmetijsko, še povsem neorganizirano, je bila zelo poceni. Proizvodnja v poljedelstvu je zato vse do zadnje četrtine 19. stoletja neprestano naraščala. Velika Britanija ni bila tedaj le vodilna industrijska dežela sveta, imela je v celoti tudi najbolj napredno kmetijstvo tiste dobe. Nato je prišel polom. Zedinjene države Amerike in za tem Kanada, Argentina in Avstralija so začele masovno proizvajati pšenico, koruzo, krmila, meso in mlečne izdelke po cenah, ki jim britanski farmer ni mogel uspešno konkurirati; in tedaj tudi v množinah, ki so mogle več kakor nadomestiti domačo proizvodnjo. Površina ornice se je začela najprej polagoma, nato pa kar katastrofalno zmanjševati in je padala s kratkotrajnimi presledki vse do druge svetovne vojne (od 18.400.000 acres, angleških oralov, v letu 1871 na 11.900.000 acres v letu 1939; v istem času se je povečala površina travniškega sveta od 12.800.000 acres na 17.300.000 acres). Pšenico se je komaj splačalo pridelovati. Leta 1939 so jo doma pridelali le za 13 odst. domačih potreb, medtem ko so še pred sto leti krili vse potrebe iz domače proizvodnje (razen v slabih letinah). Ne dosti bolj je

bilo s krmilnimi rastlinami. Teh je bilo mogoče kupiti po nizkih cenah na svetovnem trgu. Množina uvoženih krmil je začela silno naraščati in je znašala v zadnjih letih pred drugo svetovno vojno med 6 in 8 milijonov ton letno. Velika Britanija je postajala vse bolj odvisna od tujine za svojo prehrano, a njeno kmetijstvo je postajalo vse bolj živinorejsko. Kajti edino visokovredne živinorejske proizvode, mleko, surovo maslo, meso, jajca in perutnino je bilo mogoče še za silo rentabilno pridelovati doma in v poljedelstvu nekatera krmila pa sočivje in krompir, ki ga ni mogoče rentabilno prevažati na večje razdalje. Če ne bi padanju cen uvoženih kmetijskih proizvodov sledila doma intenzifikacija proizvodnje, mehanizacija in preusmeritev kmetijstva v opisani smeri, bi ga še toliko ne vzdržalo do najnovejše dobe. Seveda se je število v poljedelstvu zaposlenega prebivalstva pri tem začelo močno zmanjševati. Nekaj so pomagale domačemu kmetijstvu delne državne subvencije (za sladkor od leta 1924, za pšenico od leta 1932). Z uvedbo posebnega prodajnega urada za mleko so l. 1932 izboljšali vnovčevanje tega, enega najvažnejših kmetijskih proizvodov. S temi ukrepi so dosegli delne uspehe, vendar upadanja poljedelstva niso bistveno zaustavili. Izbruh druge svetovne vojne je vse prejšnje okoliščine in ozire postavil na glavo. Zlasti po porazu Francije, ko je Velika Britanija ostala za dalj časa sama v borbi proti sovražniku in so nemške podmornice strahovito uničevale njeno ladjevje, je postal edini važni moment v kmetijstvu potreba po dovolj veliki proizvodnji doma ali pa alternativa pogina. Poslednje se ni zgodilo, pač pa je s skrajno štednjo, izborno organizacijo in silno pospešeno mehanizacijo do leta 1944 Velika Britanija svojo kmetijsko proizvodnjo domala podvojila skoraj brez vsake dodatne delovne sile. Tedaj je pridelala doma nič manj kot 4 petine vseh potrebnih živil in krmil, seveda ob racioniranju, ki nikakor ni bilo milo. Povojno pomanjkanje hrane in krmil na svetovnih tržiščih, težavni ekonomski položaj Velike Britanije, ki je prodala za finansiranje vojne velik del prekomorskih investicij, relativno višje cene živil in nižje cene industrijskih artiklov na svetovnem tržišču kakor pred vojno in gotovo tudi strateški oziri, nauk iz pravkar minule vojne, so prosperiteto britanskega kmetijstva obdržale tudi po vojni. Možno pa je bilo to seveda samo z močnim regulativnim in stimulativnim posegom države v kmetijsko proizvodnjo. Kmetijstvo — pepelka predvojnega britanskega gospodarstva je postalo danes ena onih gospodarskih panog, ki jim velja največ pozornosti in podpore.

Na značaj sodobnega britanskega kmetijstva imajo prirodna svojstva otoka zelo močan vpliv. Relief vpliva tako po svoji razčlenjenosti kakor tudi posredno z nadmorsko višino. Gorati severni in zahodni del

otoka je za kmetijstvo najslabše področje. Res, da gorska področja ne dosega velike višine, le ponekod nad 1000 m, pa je zaradi severne lege in oceanskega podnebja gornja meja vegetacije razmeroma zelo nizko. Gozd, kjer se je ohranil, sega do višine 700 m ali le malo čez. Vse, kar je nad to mejo, je področje prirodne travnate vegetacije. Zaradi obilne moče in v zvezi s tem zaradi visokih barij, ki se tvorijo v takih prilikah, je travnata odeja pičla in travnate vrste slabe za pašo, po večini le za ovce. Visoka barja, tako značilna za večji del višavske Škotske, so v Penninih, v Walesu in na Devonsko-cornwallskem polotoku tudi še pogosto pod mejo drevesne vegetacije in so seveda za pašništvo prav tako malo primerne. Vse melioracije so v teh področjih v neprestani borbi z vlagi in barji.

V nižjih področjih odločata o izrabi tal v veliki meri podnebje in geološka sestava tal, ki ima velik vpliv na prst. Po svojih najširših zonalnih karakteristikah spadajo prsti na Britanskem otoku v skupino podzola in rjavih gozdnih prsti, toda v podrobnem je odločilnega pomena matični substrat, geološka sestava tal, ki je dobro proučena in znana, medtem ko je podrobno pedološko kartiranje šele v začetni fazi. Relief v področjih pod 300 metrov nadmorske višine, ki zavzema večji del površine otoka, zlasti na jugovzhodu, v celoti ni izrazit. Nizke planote se menjavajo z rahlo valovitim gričevjem (po večini še mnogo manj izrazitim kot je pri nas Goričko) in z ravninami. Večje strmine, kjer ne bi bilo mogoče orati s traktorskim plugom, imajo le nezaten obseg. Pač pa je nižinsko področje prav pestro po svoji geološki sestavi. Stare paleozojske in še starejše ostale formacije z znatnim deležem kristalinskih kamenin so zastopane v glavnem le na višavskem zahodu. Toda tudi vse ostale formacije, od devona do holocena, so petrografsko dovolj pisane sestave, da dajejo odeji prsti zelo različne značilnosti. Mlajše paleozojske kamenine so po večini glinasto-škrljave sestave s težko prstjo pa peščenci, na katerih je prst rahla. Tudi triadne kamenine z izjemo pisanega peščenca so v glavnem glinaste in dajejo težko zemljo. Jurske in kredne kamenine so deloma oolitiski apnenci, še bolj pa porozna kreda s plitvo in lahko prstjo. Vmes pa so širši ali ožji pasovi glinenih ali lapornatih kamenin s težko zemljo na površju. Eocenski sedimenti so grob prod ter pesek in glina, prvi dajejo peščeno prst, a drugi težko zemljo. Medtem ko se vlečejo ti pasovi predterciarnih kamenin v obsežnem področju osrednje in južne Anglije v glavnem v smeri jugozahod—severovzhod, je terciar omejen le na skrajni južnovzhodni del Anglije, na londonsko kadunjo. Oligocenskih in miocenskih sedimentov domala ni, pliocenski pa so z mehкими lapornatimi apnenci zastopani le na vzhodu Vzhodne Anglije (East Anglia). Ti dajejo dobro, rahlo ilovnato zemljo. Nesprijeti pleistocenski in holocenski sedimenti so v rečnih dolinah, običajno le v ožjem pasu, samo ob spodnjem Trentu, v obrobju zaliva Wash Fenlands in ob estuarju Temze so v obširnejših ploskvah. Ti sedimenti so, razen glin, ob primerni obdelavi sicer področja z najboljšo, razmeroma rahlo prstjo. Tudi ledeniški nanosi pokrivajo marsikje precejšnje po-

vršine. Ledeniška odeja pa ni bila posebno debela in tudi odeja sedimentov na splošno ni debela. Po večini jo sestavlja talna morena, tu bolj sipko-peščena, tam bolj ilovnato-glinasta in s težjo prstjo. Kadar ni preveč glinastih delcev v njej, daje na splošno še kar dobro in ne pretežno prst. Talna morena je bila odložena na valoviti osnovi in je marsikje bila kasneje že močno erodirana. Ohranila se je po večini v obliki nekakih otokov nad starejšo osnovo, ki pa so ponekod kar obsežni. Na splošno, vendar močno generalizirano, je mogoče reči, da težje prsti prevladujejo v severnozahodnih delih nižavja in lahke prsti zlasti v južnovzhodnem delu. Ta okoliščina je postala za značaj izrabe tal posebno važna v dobi komercializirane sodobnega kmetijstva. Na lažjih prsteh so stroški za obdelavo namreč dosti nižji kakor na težji zemlji, četudi — če ne upoštevamo klimo — donosi na težki zemlji niso nujno nižji, temveč so pogosto lahko celo boljši. V celoti pa je tako, da je južnovzhodni del otoka, kar se tiče obdelave, primernejši za ornico kakor zahodni. To osnovno, četudi še dolgo ne dosledno razdelitev, močno poudari podnebje. Zahodni del je, kakor vemo, precej bolj namočen kakor vzhodni in zaradi tega je tudi prst na zahodu v povprečju dalj časa in bolj vlažna kakor na vzhodu. Tudi zato je obdelava ornice v zahodnih področjih težja. Posebno važno pa je seveda tudi še dejstvo, da je zahod dosti manj sončen in je hladnejši. Južnovzhodna Anglija je zato po podnebjju najbolj primerna za rastline, ki ljubijo toploto in sonce, za pšenico, pa tudi za druga žita. Podnebje zato tudi s te plati močno pospešuje znatno večji delež ornice v južnovzhodnih področjih. East Anglia, Fenlands, pa področje med južnimi in srednjimi Pennini ter morjem ima največ orne zemlje na vsem otoku. Poleg tega je še edino večje bolj strnjeno področje ornice nizki, vzhodni obalni pas Škotske, ki je nekajkrat manj namočen kakor zahodna obala. Toda ta pas je primeren le za bolj odporna žita, zlasti oves in krmilne rastline. Podrobne študije so pokazale, da je ornica na teh najbolj primernih tleh tudi najbolj stabilna. Na slabših tleh in bolj v zahodnih pokrajinah je njen obseg močno kolebal. V dobi konjunktore za kmetijske proizvode se je doma širil na račun travnate površine, v dobi depresij pa se je umikal travi. Na najboljših tleh je bila ornica tudi v dobi depresij presenetljivo stabilna, kajti na njih je bilo mogoče vedno razmeroma dobro gospodariti. Povečanje obdelovalne površine v najnovejši dobi prav tako pomeni širjenje ornice na nekoliko slabša tla, ki so bila — predvsem na zahodu — doslej pod travo, a morejo pri intenzivni obdelavi še vedno dajati dober pridelek raznih poljščin.

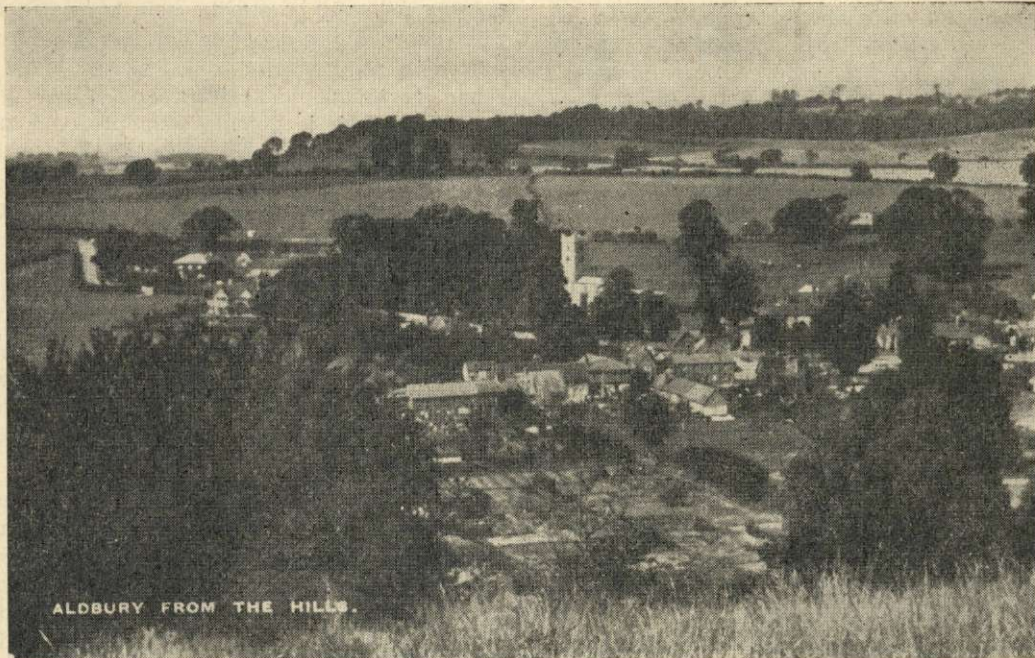
Četudi sta »orno« kmetijstvo in »travno« kmetijstvo dve osnovni varianti britanskega kmetijstva, pa je v podrobnosti lahko razločiti še več precej svojiskih tipov kmetijstva oziroma kmetijskih obratov. Med seboj se razlikujejo po posebnih prirodnih pogojih, na katere so navezani, in po usmerjenosti v eno ali drugo kmetijsko panogo, na kar vpliva seveda še vrsta socialno-ekonomskih okoliščin.

Kakor je razporeditev posameznih kulturnih rastlin oziroma njihovega pridelovanja odvisna od raznih

geografskih faktorjev, tako so ti vplivali tudi na izoblikovanje posebnih tipov kmetijskih obratov. Ti britanski tipi imajo le redkokdaj značaj izrazite monokulture. Po večini so kombinacija raznih panog kmetijstva, a večkrat z močnim poudarkom na določeni glavni panogi. Vedno gre pa za neko koristno sožitje in dopolnjevanje več panog v svrhu čim bolj racionalnega izkoriščanja lokalnih pogojev, predvsem prirodnih svojstev okolja. Današnji tipi kmetijstva, ki jih moremo zaslediti v Veliki Britaniji, so rezultat dolgega razvoja. Ne le prirodno okolje, v katerega je z melioracijami človek ponekod močno uspešno posegel in ga preoblikoval, temveč zlasti tudi tehnološke, socialno-posestne in ekonomske okoliščine so se v stoletjih precej ali bistveno izpremenile. Z njimi so se razvijali tudi različni tipi kmetijskih obratov. Zlasti izboljšanje transporta in komercializacija kmetijstva so na način gospodarjenja z zemljo in na zemlji po posameznih obratih močno vplivale. Že v srednjem veku z njegovimi pretežno vase zaprtimi, avtarkično usmerjenimi obrati so se pokazale pri izoblikovanju tipov kmetijskih obratov predvsem prirodne poteze dežele, ali bolje rečeno, njenih posameznih pokrajin. V bolj vlažnih in hladnejših pokrajinah je bilo več pašnikov, na njivah pa je prevladovalo odporno žito, rž, ječmen, oves. Toda na splošno so gojili vsakega nekaj, toliko, da je zadostovalo za vse domače potrebe v prehrani in surovinah in eventualno še za potrebe najbližjega trga ali mesteca. V teh pogojih so gojili tudi v zahodnih pokrajinah dosti več pšenice kakor danes, in to na tleh in v podnebju, ki so omogočali le prav borne donose. Po drugi strani so v vzhodnih pokrajinah gojili dosti ovsa na izborni zemlji, kjer bi mogla tudi pšenica imenitno uspevati in so prepuščali travnikom ali boljše pašnikom precej za ornico primernega sveta. Pro-

izvodnjo je usmerjala bolj nuja po nekaterih bistvenih pridelkih, kakor pa primernost tal in podnebja za njihovo pridelovanje. Z izboljšavo prometnih poti, sprva kanalov in kasneje železnic in cest pa s komercializacijo kmetijske proizvodnje, se je povečala odvisnost od posebnosti lokalnih pogojev. V posameznih področjih so se močnejše razvijale tiste panoge, ki so lokalnim prilikam terena, prsti in podnebja še najbolj odgovarjale in dajale zato zadovoljiv donos in bile rentabilne tudi glede na vložena sredstva in delo. Zlasti poslednje je bilo v fazi povsem liberalnega kapitalističnega gospodarstva v polpretekli dobi nad vse važno in tudi danes, pri masovnem posegu države v gospodarstvo, zaradi racionalnosti predstavlja važno okoliščino v formiranju posameznih tipov kmetijskih obratov.

V glavnem ločijo angleški geografi in ekonomisti naslednje tipe kmetijstva, oziroma kmetijskih obratov. Od obstoječih je še najbližje avtarkičnemu srednjeveškemu tako imenovano **crofting**. Croft je mala kmetija, ki je značilna dandanes za odročne dele na severnem in zahodnem Škotskem. Pogosto take kmetije loči med seboj gorati, pusti svet, včasih pa so nanizane po dolgem po dolinah ali na obali jezer ali morja, ki pogosto daje z ribolovom dodatni vir zaslužka. Škotski crofter je pogosto tudi sezonski ribič. Crofti so bili še do nedavna zelo vase zaprte kmetije. Hišo si je crofter zgradil sam iz surovo obtesanega kamenja z bližnjih pobočij in jo prekril s travo ali vresjem in vse skupaj z mrežo, da je pogosti vetrovi niso mogli odnesti. Najstarejše take croferske hiše, »blackhouse«, so imele en sam prostor in bile prave dimnice. Mnoge pa imajo tudi še danes samo dva prostora. Šota z barij je dajala in deloma še daje kurivo, kajti gozdovi, kolikor jih je bilo, so že posekani, ali v lasti



Manjša vas v valovitem angleškem nižavju. Vas je strnjena, okrog pa so velike njive in travniki. Tu in tam so osamljeni gaji gozda

veleposestnikov. Starejših croferskih hiš se še pod isto streho drži tudi hlev za kravo in kokoši. Okrog doma je krpa ornice, ki se obdeluje, ponekod še danes, skoraj le z ročnim orodjem. Daje kaj skromen pridelek ovsa, sena, krompirja in pese. Ta del obdelanega sveta »Indiel« gnojijo s hlevskim gnojem, kolikor ga je in je več ali manj stalno obdelan. Ostali del Croferjeve ornice, »outfield«, ki leži kje blizu v okolici na kolikor toliko primernem terenu in tudi po navadi ne preseže oral ali dva, se obdeluje dve, tri leta, nato ga pa za dolgo vrsto let prepustijo travi in uredijo butfield spet za kratko dobo kje drugje po nekem sistemu primitivne rotacije. To so v bistvu nekake »leteče njive«. Ovsena kaša in kolači iz ječmena so bili včasih glavna hrana crofterske družine. Velike živine ima croft sila malo, običajno le eno, dve kravi, redko več. Najvažnejši dohodek je volna, ki jo dajejo ovce, ki se pasejo po pašnikih, povečini strmih terenih crofta. Včasih še nekaj pomeni prodaja teleta. Še do danes se je ohranila v najbolj odročnih predelih ponekod domača predelava volne na croftih v zimski dobi. Velika večina pletenin in znamenitega škotskega tweeda pa danes izdelajo seveda v tovarnah. Marsikje na novo ustanovljena prav mala tekstilna podjetja, ki na mehaniziran način predelavajo volno — danes v veliki meri uvoženo — nudijo croferjem ponekod važen postranski zaslužek. Crofting obsega danes kot tip kmetijstva le nezaten del Velike Britanije in celo le manjši zahodni del Škotske. Je v stalnem upadanju tudi zaradi depopulacije v škotskem višavju. V ekonomskem pogledu danes ta tip ne pomeni ničesar.

Večina goratega sveta v Veliki Britaniji ima danes drugačen tip kmetijstva, tako imenovano gorsko ovčerejo (**hill-sheep farming**). Ta tip je vezan predvsem na izkoriščanje gorskih pašnikov z njihovo borno, grobo travo na vlažnih marsikje barjanskih tleh (rough grazing). Farme so običajno postavljene više v pobočjih, blizu roba visokih barij (moorlands). Obdaja jih nekaj parcel, kjer držijo pozimi ovce in na katerih poleti pridelajo nekaj sena in krmilnih rastlin, to se pravi vsaj del zimske krme. Moorlands in drugogorski pašniki predstavljajo poletno pašo za ovce. En hektar preživi dve do štiri ovce, kar je odvisno od vrste trav in od dolžine pašne dobe. Ta gorska travnata področja brez drevja so včasih ograjena — kolikor pač spada skupaj k eni farmi, — lahko do 500 hektarov ali še precej več —, zelo pogosto pa so tudi brez ograj in skupaj pripadajo k farmam ene ali več okoliških občin. To spominja na planine in res je tudi tako, da ima vsaka od farm, ki imajo pravico paše na teh gorskih področjih, določeno število deležev; vsak delež pa pomeni pravico paše za določeno število živali. Te deleže lahko farmar odda tudi v najem ali proda, vendar ostanejo dalje vezani na to farmo. V dobi paše ostanejo ovce na prostem ves čas. Jagnjeta, oziroma mlade ovce dajejo preko zime v rejo dolinskim farmerjem, starejše živali pa ostanejo v gorah, v bližini farme, to je v nižjih legah tudi pozimi, ko so gore vsaj določena obdobja pod snegom. Ovčji psi, ki čuvajo črede, so važen inventar vsake farme, ki se bavi z gorsko ovčerejo. Včasih gojijo gorske farme tudi nekaj govedi, toda le one v nižjih legah.

Glavna oblika živinoreje kot tipa kmetijskega obrata pa je tako imenovano izmenjalno kmetijstvo (**ley-farming**). Osnova tega sistema, tako značilnega za vlažna zahodna in severna področja, posebno za zahodno Anglijo in nižje dele Walesa, je v tem, da vsako od njiv zapovrstna leta kultivirajo in za tem posejejo z mešanico trav ter nato pustijo pod tako »travnato praho« kakih sedem let. Prvi dve leti travo še kosijo za seno, kasneje pa služijo te parcele nekaj let le za pašnik. Boljše travnate vrste hitro opešajo in prevladujejo slabše. Tako nastopi spet čas, ko jih ponovno preorjejo. Zaradi vlažnega podnebja zahteva obdelovanje zemlje zelo mnogo apnenja, da ohrani svojo rodovitnost in dobro sestavo. Nekaj res stalnih pašnikov, posebno ob vodah dopolnjuje travnato površino. Področje zahodne Anglije s tem tipom kmetijstva je ozemlje tipičnih »enodružinskih« farm, kjer farmerjeva družina sama opravlja vsa kmetijska dela. Farme imajo od 20 do 60 hektarov (brez gozda, ki ga angleške farme po pravilu nimajo). Tak farmer torej sam dela in je tako imenovani dirty-boot farmer (»farmer z umazanimi škornji«). Le izjemoma najame farmer še enega ali dva poljska delavca za priložnostna dela. Večina zemlje take farme je pod travo in še na izoranih parcelah prevladujejo krmilne rastline in krmilna žita, pa krompir za dom. Mleko in živina, predvsem mlada, je glavno prodajno blago s takih farm.

Mlečna živinoreja (**dairy farming**) je tip kmetijstva, ki je v čisti obliki zelo enostransko usmerjen. Pred vojno je bilo zelo dosti takih farm, kjer je bila vsa zemlja pod travo in so tako rekoč vso zimsko krmo kupovali (koruzo, oljne pogače in drugo). Mlaza pa krmljenje je v takih primerih skoraj edino kmetijsko delo, ki so ga opravljali ne farmar, ampak najeti poljski delavci. Mnoge farme so vsekakor vsaj del krme pridelovale same. S spremenjeno agrarno politiko po vojni je število čisto travnatih farm tega tipa silno padlo in danes pridelujejo na njih ovce, okopavine in seno za zimsko krmljenje, ki pa traja posebno na zahodu le kratek čas. Redijo v glavnem le krave in mleko je domala edini proizvod za prodajo. Domača predelava v sir in maslo je skoraj izginila. To opravijo zlasti zelo številne zadružne mlekarne. Posebno primerna za ta tip kmetijstva so področja s težko glinasto prstjo — posebno Midlands — kjer žita težko uspevajo in tudi krmilne rastline le pri temeljiti obdelavi. Bljžina tržišča je še danes, kljub izbornim prometnim zvezam, do neke mere važna. Na škotskem, kjer čista mlečna živinoreja brez ornice ni bila nikoli v navadi, je šestletni kolobar z obilnim deležem trave in krmilnih rastlin v plodoredu osnova za močno intenzivno živinorejo. Brez uvoženih močnih krmil pa ne shaja nobena farma tega tipa.

Pitalno kmetijstvo (**feeding farming**) je tip, kjer je poudarek na vzreji živine. Le nekatera področja pa so povsem usmerjena za vzrejo živine za zakol (govedi ali ovac) — kot na primer deli vzhodne Škotske, Somerset in Leicestershire). Kmetije ob robu gorskega sveta, na škotskem, ob Penninih, v Devonu in Cornwallu se marsikje specializirajo v pitanje »suhe« živine, tako goveda kot ovac za nadaljnje pitanje v drugih področjih preko enega poletja. En hektar do-

brega travnatega sveta, primerno gnojenega in negovanega, more v eni sezoni prerediti pitanega vola za zakol. Farme tega tipa so po večini na težki zemlji in pretežno »travnatega« tipa.

Poljedelstvo v pravem smislu (**Crop farming**) je značilno za boljšo oziroma najboljšo orno zemljo in klimatsko najbolj ugodna področja. Pri takih farmah, ki se bavijo z njim, je velika večina zemlje res trajno ornica. Odločno prevladujejo v že omenjenem pasu ornice v vzhodni polovici Anglije, zlasti v pokrajini East Anglia (kar ne pomeni vzhodno Anglijo v celoti, marveč le pokrajino med zalivom Wash in estuarjem Temze na jugu). To je področje z najvišjimi poletnimi temperaturami, nizkim in zelo položnim, ali sploh ravnim reliefom in z najskromnejšimi padavinami. Izsušeno, obširno področje nekdanjih maršev, Fenlands, je najbogatejše poljedelsko področje Velike Britanije. Le v tem vzhodnem področju ornega kmetijstva daje prodaja poljskih pridelkov, zlasti pšenice, pa deloma drugih žit in krompirja, farmerjem glavni vir zaslužka. Mnoge farme sploh nimajo živine. Vse delo opravijo stroji in vsa gnojila se kupujejo. Take res zgolj poljedelske farme pa so sedaj številčno v upadanju. Že prej so mnogi farmerji redili tudi nekaj živine, zlasti konj (ki še nikakor niso povsem izginili s polj), bolj pogosto pa eno, dve ali še kaj malega več krav za mleko za družino in delavce in zaradi vsaj nekaj dragocenega hlevskega gnoja. Farme tega tipa so na splošno precej velike, redko pod 100 angleških oralov (približno 40 hektarov) in farmerji z dužino najbolj pogosto sami sploh ne delajo direktno na polju, temveč nadzirajo in usmerjajo najete poljske delavce (labourers). Precej je tu tudi farm, kjer je nekaj večji poudarek na živini, ki ji pokrmijo del pridelka, ostalo pa prodajo. Dandanes vedno bolj forsirajo oblasti tak tip mešanega kmetijstva. V kultura-

ciji prevladuje štiriletni kolobar z izmenjavo žit in okopavin. Od živine redijo krave in prašiče, ponekod še kar precej ovac in pa znatno število perutnine. Žita, posebno pšenice in krompirja, pa tudi take farme pridelajo za prodajo. Marsikje v področju intenzivnega poljedelstva je danes zelo važna tudi prodaja sladkorne pese, ki se zelo lepo vključi v kolobar. Mešane farme so kljub velikim parcelam za angleške prilike le srednjevelike, v povprečju okrog 40 angleških oralov (ca. 16 hektarov).

Poseben tip kmetijstva (**dowland farming**) se uveljavlja na obširnih nizkih krednatih platojih (downs) južnovzhodne Anglije, ki imajo plitvo, rahlo prst. Teren je malo nagnjen, odprt in polja so velika. Le voda, ki je na apniški kredi na površju skoraj ni, in plitva prst sta oviri za dobro poljedelstvo. Trava je nizka in zelo primerna za ovce. To je bilo klasično področje angleškega ovčarstva. Danes se kombinira s poljedelstvom v štiriletnem kolobarju. Prvo leto posadijo repo ali peso in nato jeseni deloma pospravijo, deloma pa jo pustijo na njivah v pašo ovcam, ki ostanejo tudi preko zime v glavnem na prostem in se s to repo krmijo ter obenem gnojijo parcelo. Pozno jeseni ali pozimi polje preorjejo in posejejo oves ali ječmen za naslednjo letino. Vmes posejejo deteljo, ki po žetvi ostane in predstavlja tretje leto imenitno pašo za ovce. Tretjo jesen se polje vnovič preorje in poseje s pšenico, ki jo požanjejo četrto leto. S tem dosežejo na plitvi in sušni zemlji najboljšo izrabo in največje donose. Ovce, ki se pasejo na repi ali detelji, ne le gnojijo zemljo, temveč jo tedaj tudi nekako spehjo in s tem preprečijo erozijo plitve prsti. Farme so v področju downs običajno zelo velike — po več sto angleških oralov.

Poleg teh glavnih tipov angleškega kmetijstva so lokalno razviti na manjših površinah še drugi, bolj



Obrežne terase ob škotski obali so poseljene z osamljenimi kmetijami (crofti). Edino neposredna okolica je v skromnih njivah. Ostali svet je pašnik za ovce

specialni. Tako je zlasti važno zelenjadarstvo (**market-gardening**), pridelovanje najrazličnejšega sočivja in zelenjave za človeško prehrano (zgodnji krompir, korenje, zelje, pesa, zelena, šparglji, čebula, ohrovt, cvečica in solata). Ta tip kmetijske izrabe tal je od vseh najbolj intenziven, obrati pa so majhni. Razširjen je na dobri rahli, najraje aluvialni zemlji, seveda predvsem okrog večjih mest, ponekod pa tudi sicer. Posebno obliko predstavljajo površine pod toplimi gredami, vzgajanje nekaterih zelenjav, predvsem paradiznikov nekako v umetni klimi. Zlasti okrog Londona (dolina reke Lea) ima nekaj sto hektarov takih toplih gred. Nekaterim daje vzgajanje zelenjave v toplih gredah polni zaslužek, še več pa sezonski. Sadjarstvo

(**fruit-growing**) zavzema kot poseben tip kmetijstva končno tudi kar znatne površine. Čisto sadjarske farme so predvsem na vzhodu z daleč največjo koncentracijo v Kentu, južnovzhodno od Londona. Vale of Evesham ob srednjem Avonu je drugo področje, kjer je zelo intenzivno sadjarstvo. Drugod so čiste sadjarske farme dosti bolj redke in razpršene. Mnogokje pridelujejo nekaj sadja tudi na kmetijah drugih tipov. Še največ pomeni sicer sadjarstvo v južnozahodni Angliji. Tu gojijo zlasti jabolka in pridelujejo mnogo odličnega jabolčnika. Hmeljarstvo (**hop-growing**) je prav tako eden izmed manj razširjenih, zelo specializiranih tipov kmetijstva. Še bolj kot sadjarstvo je tudi hmeljarstvo koncentrirano v Kentu.

Mavricij Zgonik

Metan, novi činitelj italijanskega gospodarstva

Ko govorimo o italijanskem gospodarstvu, smo vaje podčrtati predvsem dvoje: veliko pomanjkanje surovin in premoga na eni strani ter tradicionalna zastalost in slaba gospodarska struktura Juga na drugi strani. Pred leti je to še v celoti držalo. Priča smo bili, kako sta se ti dve postavki negativno odražali v zadnji svetovni vojni. Le z največjo težavo se je borila fašistična Italija za ohranitev položaja med velesilami. Razvoj italijanskega gospodarstva v zadnjih letih pa je prinesel nov važen pojav, mimo katerega ne smemo: Italija si je pridobila važno mesto med proizvajalci naravnega plina in naše gledanje na italijansko ekonomiko je treba zato delno korigirati.

Po vojni je začela moderna Italija odločno akcijo, da odstrani svoji dve integralni ekonomski bolezni. V Južni Italiji se je marsikaj že napravilo, da bi se vključila v moderno in harmonično nacionalno gospodarstvo. Seveda so vsi ti napori ostali le na pol poti, ker se vladajoča družba ni lotila sanacije pri koreninah in ni prišla do radikalne agrarne reforme. Dočim beleži moderna Italija glede dviga Juga še vedno nezadosten uspeh, pa moramo biti pozorni glede prve negativne postavke. V skrbi italijanske vlade, da bi se osamosvojila v uporabi kaloričnih virov z odkrivanjem naftonosnih polj in povečanjem produkcije nafte, dosega Italija viden napredek v pridobivanju naravnega plina metana.

V naših učbenikih in priročnikih, kakor v mnogih časopisnih člankih še vedno čitamo, da je za Italijo značilno veliko pomanjkanje surovin in kaloričnih virov. Zaradi neprestanega naraščanja proizvodnje metana in hidroenergije moramo to svoje stališče delno popraviti. Naši javnosti je malno znano, kak izreden razvoj doživlja Italija v sistematičnem raziskovanju in pridobivanju nafte in metana. Dočim pa je proizvodnja nafte še vedno minimalna, se krivulje metana v primerjavi z drugimi državami naglo vzpenja.

Z modernim vrtnanjem s pomočjo geofizične metode so začeli že v predvojni Italiji l. 1927 in to v osrednji Padski nižini. Prva raziskavanja metana v industrijske namene pa pričnejo l. 1938 v spodnji Padski nižini, ko je pomanjkanje nafte in premoga zahtevalo od takrate vlade takšne korake v zvezi z imperialističnimi

načrti. Široko zamišljeno raziskovalno delo pa je začelo šele po drugi vojni v osrednjem delu Padske nižine. Na iniciativo vlade in s pomočjo tujega kapitala je novoustanovljeno podjetje ENI (Ente Nazionali Irdocarburì) začelo sistematično raziskovati geološko osnovo Padske nižine. Tako je danes Italija v proizvodnji naravnega plina med prvimi na svetu. Ne samo to, velik del industrije je že močno navezan na novi pogonski vir. Italijanska gospodarska struktura se pričinja spreminjati.

Prva vrtnanja z raziskovalnim značajem so se začela že v preteklem stoletju skoraj istočasno kakor v ZDA in Romuniji. Dočim pa sta ti dve državi neverjetno napredovali, je Italija ostala daleč zadaj, tako da njena produkcija nafte pred vojno ni zadoščala niti za en dan državnih potreb. Kaj je bil vzrok temu zelo skromnemu razvoju, ko pa so v Italiji geološki predeli s formacijami, kjer je pričakovati nafta oz. naravni plin? Glavni vzrok temu je bilo to, da so dolgo časa raziskovali geološko in morfološko neugodna tla, zlasti v bolj hribovitem ozemlju, kjer je erozija močno preobrazila pokrajino. Zaradi majhnih uspehov so marsikje opustili raziskovanje in vso pažnjo potem koncentrirali na Padsko nižino, kjer je erozija minimalna.

Pričakovanja geologov so bila uspešna. V Padski nižini so pod debelo odejo kvartarnih sedimentov starejše nagubane plasti še nedotaknjene. Izkušnje, ki so jih pridobili tu, so prenesli za tem v Srednjo in Južno Italijo. Rezultat vsega tega je, da predstavlja danes metan v celotnem italijanskem narodnem gospodarstvu že prav pomemben činitelj.

Danes imamo v Italiji pet velikih plinonosnih področij. Padska nižina z obrobjem, ki je glavno naftonosno in plinonosno področje, obrežna nižina na spodnjem robu Apeninov v Markah in Abruzzih, bazen v Lukaniji, nižina v Kampanji in južna Sicilija. V vseh teh regijah pokriva apnenčasto ali glinasto mezocoično osnovo debel plašč marinskih sedimentov, peskov ali terciarnih laporjev.

V osrednjem delu prvega področja (pri Caviagi) je pliocenska odeja debela 350—480 m. Zemeljski plin, ki ga tu pridobivajo, je iz peskovite formacije gornjega miocena. V Abruzzih so najvažnejši znak plinonos-