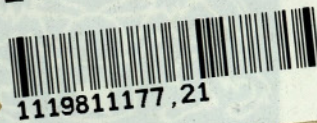


# Emajlirlec

Celje - skladišče

D-Per

214/1981



COBISS

GLASILO DELOVNE SKUPNOSTI EMO CELJE

LETO XXXI. - ŠT. 21 - 15. NOVEMBER 1981

## PRIPRAVE NA KONFERENCO

V ponedeljek, dne 2. 11. 1981 je bil po daljšem času sestanek OOKZ DSSS kot priprava na bodočo programsko-volilno konferenco te osnovne organizacije, ki bo 23. 11. 1981.

Kot prva točka dnevnega reda je bila obravnava informacije o rezultatih gospodarjenja od I. do IX. meseca, kjer je bilo ugotovljeno, da kljub relativno dobrim rezultatom gospodarjenja ne gre podcenjevati težav v zadnjih dveh mesecih letošnjega leta, saj bodo podražitve materiala, energije in storitev šele v zadnjem kvartalu vplivale na poslovni rezultat in krepko načele že ustvarjeni ostanek čistega dohodka.

Posebej pa je bilo opozorjeno na perečo uvozno-izvozno problematiko, še posebej, če upoštevamo bližnje aktiviranje nove tovarne energetske opreme v Šentjurju. Pogoji gospodarjenja se bodo še zaostriili in naše obveznosti pri izvozu krepko porasle, če bomo hoteli zadovoljiti potrebam po uvozu repromateriala. V diskusiji je bil posebej izpostavljen tudi problem deset procentnega zmanjševanja režije, tako v DSSS, kot tudi v TOZD, ter to, da ta naloga še zdaleč ni realizirana, čeprav gre tudi za določene objektivne težave. Vendar bo potrebno na tem področju storiti še več, tudi tako, da se sektorju za kadrovske in samoupravne odnose prizna vsa avtoriteta pri realizaciji te naloge, izpostavi pa politična odgovornost vseh tistih članov komisij za delovna razmerja, ki ne upoštevajo dogovorjene usmeritve pri prezaposlovanju in zmanjševanju režijskih delavcev.

V razpravi v zvezi z pripravami na programsko-volilno konferenco je bilo ugotovljeno, da je OOKZ DSSS, kar se tiče sestankov celotnega članstva v tem letu manj aktivna, predvsem zaradi pasivnosti nekaterih članov, ki stalno manjkajo na sestankih, neupravičeno ali opravičeno. Tako je na vseh sestankih prisoten problem sklepčnosti, kar se je še posebej pokazalo ob obravnavanju gradiva za programsko-volilno konferenco ZKS občine Celje, letošnjo pomlad. Kadrovska komisija pri Sekretariatu je nato podala predlog kandidatov za novo vodstvo OOKZ DSSS v naslednjem dvoletnem obdobju, ki je bil enoglasno in brez pripomb sprejet. Tako naj bi sekretar ostal Radovan Štajnpihler, namestnik sekretarja naj bi postal Vladimir Stajniko, člani sekreta-

riata pa še Franc Strašek, Meta Golčman, Drago Mravlak, Miloš Pešec, Breda Zupančič, Stanislav Hren in Marko Gorjan.

Ob koncu je bilo opozorjeno, da bo potrebno v bodoče delo zastaviti drugače, bolj aktivno in konkretno,

predvsem pa v nekoliko bolj širokem krogu članov OOKZ.

Zato so bila soglasno sprejeta naslednja izhodišča za nadaljnje delo:

— formirati kadrovsko dober sekretariat, ki mora postati temeljna celica za pri-

pravo sestankov, analiziranje problemov, kot tudi da avtoritativno pokaže na določene slabosti in napake,

— sekretar mora delovati v okviru sekretariata, ki mu je v pomoč in oporo, ter ga tako razbremeniti veliko operativnega dela,

— pri sekretariatu je potrebno formirati več komisij, ki jih vodijo člani sekretariata (ali pa tudi ne), sestavljene pa morajo biti iz članov OOKZ, ki nimajo drugih zadolžitev,

— tako se problematika mora obravnavati v mnogo

širšem krogu in je s tem večje število članstva vključeno v potrebne aktivnosti,

— komisije so dolžne napraviti programe dela in jih tudi izvajati, sekretariat pa to izvajanje spremljati,

— teme za sestanke celotnega članstva pripravi sekretariat ali posamezna komisija, vendar obvezno v sodelovanju vodstvenih in strokovnih delavcev — članov ZK, ki najbolj poznajo problematiko svojega področja in za katero so zadolženi ne le kot člani ZK, ampak kot delavci, ki združujejo delo v DSSS,

— tema naj bo dovolj konkretna, predvsem pa morajo strokovni in vodilni delavci — člani ZK, ki sodelujejo s komisijami ali sekretariatom dovolj natančno definirati, zakaj je do problemov prišlo, kako jih odpraviti, ter kdo za njih odgovarja in kdo jih bo zadolžen odpravljati,

— iz obstoječih spiskov narediti analizo prisotnosti članstva na sestankih, zadnjič opozoriti stalno manjkajoče in nato takoj predlagati ustrezen ukrep,

— akcijsko konferenco ZK DO EMO zadolžiti, da pripravlja posvetovalne sestanke vseh sekretarjev.

Vse zgoraj navedene naloge bodo upoštevane že pri pripravi programsko-volilne konference, vsekakor pa morajo biti vsebovane v programu naslednjega dveletnega obdobja.



Pogled v našo mizarsko delavnico

## Najprej primerno delo, šele nato invalidnina

Spremembe statuta skupnosti zavarovanja bodo zavrle invalidsko upokojevanje

Delovni invalid sa mora kolikor je le mogoče hitro rehabilitirati in vrniti na primerno delo. Napačna in škodljiva je bila namreč pretekla praksa, ko so si delovne organizacije predvsem prizadevale prevaliti problem delovnega invalida na pokojninsko skupnost. Po spremenjenih določilih osnutka novega statuta skupnosti pokojninskega invalidskega zavarovanja, o katerem so pred kratkim razpravljali na skupščini

te skupnosti, se bodo torej v delovnih organizacijah dolžni bolj potruditi, da bodo našli za invalida primerno delo.

Pri tem bo med drugim pomagalo tudi določilo, ki pravi, da imajo pravico do poklicne rehabilitacije zavarovanci, ki so postali invalidi, preden so dopolnili moški 50 let in ženske 45 let. Po novem je zgornja meja povečana za 5 let.

Druge spremembe osnutka se nanašajo na do-

ločanje drugega ustreznega delovnega mesta, dolžnosti delovnega invalida v zvezi z rehabilitacijo in odmero nadomestil.

S spremembami statuta se na novo ureja področje rekreacije upokojenecv, kjer je natančneje opredeljeno načrtovanje, razporejanje in način zbiranja potrebnih sredstev za te namene. Nekoliko so spremenjena tudi določila, ki urejajo varstveni dodatek. Sicer pa skupnost spreminja

statut zato, ker se mora prilagoditi ustavnim dopolnilom in zakonu o združenem delu ter zahtevam delegatskega odločanja v skupnosti.

Osnutek stauta pa ne širi pravic s področja pokojninskega in invalidskega zavarovanja in zato med drugim tudi niso bile sprejete pobude iz javne razprave, da bi uvedli predčasno pokojnino in odpravili gostoto let, ki je zdaj med drugim pogoj za pridobitev pokojnine.

Delo, 11. november 1981



# Kako smo gospodarili v prvih devetih mesecih

Zaradi odcepitve TOZD TOBI (1. 8. 1981) podajamo tokrat podatke o poslovanju za obdobje I-IX/1981 brez TOZD TOBI zaradi realnejše primerjave

Zaradi odcepitve TOZD TOBI (1. 8. 1981) podajamo tokrat podatke o poslovanju za obdobje I-IX/1981 brez TOZD TOBI zaradi realnejše primerjave.

Doseženi rezultati v obdobju I-IX/1981 dokazujejo povečano aktivnost na vseh področjih in pri vseh TOZD, zaradi česar tudi rezultat ni izostal. Seveda pa nas doseženi rezultati ne smejo uspraviti, ampak naj služijo kot stimulans za doseganje še boljših rezultatov.

Poslovanje v tem obdobju je bilo oteženo predvsem zaradi omejenega uvoza, manjšega števila zaposlenih in delno zaradi otežene prodaje pri nekaterih proizvodih.

V naslednjem kvartalu bo potrebno nadoknaditi delo še na področjih, kjer nismo uspeli realizirati vseh nalog, predvsem na

področju tehnologije, razvoja in vključevanja novih proizvodov v proizvodnjo in povečanju izvoza.

V tem obdobju smo celotni prihodek nasproti planu povečali za 1%, dohodek pa za 7%. Ostanke za sklade smo ustvarili 116.887 milijonov din, k tem pa lahko dodamo še 16.354 milijonov din, kar smo namenili za pokrivanje stroškov prehrane delavcev (malica) še iz preteklega leta. V letu 1981 pa pokrivalo to postavko iz materialnih stroškov.

Glede na to, da so v mesecu avgustu nastale podražitve pri re-produkcijskem materialu, kar se še ne izraža v rezultatu I-IX/1981, ampak se bo izrazilo v naslednjem kvartalu. Da popravkov prodajnih cen realno ni pričakovati, je potrebno zastaviti vse napore, da tudi v naslednjem kvartalu dosežemo planirane rezultate.

## PROIZVODNJA

v 000 din

TOZD	Izvrš. I-IX/80		Plan I-IX/81		Izvrš. I-IX/81		INDEKS			
	ton	vred.	ton	vred.	ton	vred.	5:1	5:3	6:2	6:4
0	1	2	3	4	5	6	7	8	9	10
FRITE	4.085	87.747	4.475	139.725	4.374	145.917	107	98	166	104
POSODA	7.474	612.946	8.679	1.208.213	7.761	1.063.801	104	89	174	88
RADIATORJI	4.058	175.546	3.260	169.783	3.427	166.576	84	105	95	99
KOTLI	1.181	88.272	1.069	234.729	914	294.415	77	86	334	91
ODPRESKI	2.334	95.181	2.431	149.179	2.302	146.766	99	95	154	98
ORODJARNA	—	39.598	—	51.914	—	51.580	—	—	130	99
EMOKONTEJNER	11.398	178.817	11.176	258.114	11.646	294.326	102	104	165	114
ERC	—	12.355	—	15.694	—	15.989	—	—	129	102
VZDRŽEVANJE	—	156.508	—	239.587	—	226.524	—	—	145	95
SKUPAJ:	30.530	1.446.970	31.090	2.556.938	30.424	2.405.894	100	98	166	94

Kot je iz gornje tabele razvidno, je bila proizvodnja vrednostno v veliki meri povsod dosežena, kot smo si to zastavili v naših planskih nalogah. Le v TOZD Posoda so plan proizvodnje dosegli le 88%, vendar predvsem zaradi pomanjkanja pločevine, kooperantskih delov, ponekod pa tudi zaradi premajhnega števila proizvodnih delavcev na posameznih programih. Tudi v TOZD kotli je manjši odmik od načrtovane proizvodnje posledica zakonskih omejitev uvoza in investicijske gradnje, pa tudi zato, ker proizvodnja kotlov na trda goriva še ni zadosti prisotna v proizvodnem programu TOZD Kontejner pa je proizvodnjo presegel za 14% nasproti planu, čeprav ni bil plan dosežen znotraj vseh programov, kar bi lahko rezultat izboljšalo. Celotna DO je zaradi zgoraj navedenih razlogov dosegla proizvodnjo le 94%, kar kljub dobri rezultatom pomeni, da bi lahko storili še več.

lahko dosegel predvidene rezultate ob koncu leta. Kljub vsemu pa je treba opozoriti, da so v celotni DO dobri rezultati do neke mere tudi rezultat porasta cen, zato je potrebno vse napore vložiti v povečanje prodaje tudi v fizičnem obsegu.

## IZVOZ IN UVOZ

v dolarjih

TOZD	Izvršitev		Plan I-IX/81	Indeks	
	I-IX/80	I-IX/81		3:1	3:2
0	1	2	3	4	5
a) UVOZ — skupaj					
FRITE	896.142	1.742.013	872.522	97	50
POSODA	2.203.312	2.620.853	2.191.539	99	84
RADIATORJI	1.237.420	1.378.615	1.189.469	96	86
KOTLI	1.978.827	2.929.426	1.782.940	90	61
ODPRESKI	—	—	—	—	—
ORODJARNA	2.397.289	28.000	34.001	466	122
EMOKONTEJNER	141.810	297.352	155.902	110	52
ERC	16.410	55.295	10.400	63	19
VZDRŽEVANJE	174.810	277.618	305.342	175	110
SKUP. SLUŽBE	1.453	27.400	440	30	2
SKUPAJ:	6.657.473	9.356.572	6.542.555	98	70
b) IZVOZ — Skupaj					
FRITE	—	74.998	696.752	—	929
POSODA	4.587.608	5.149.000	4.489.013	98	87
KOTLI	20.058	667.499	205.612	—	31
ORODJARNA	—	74.998	8.675	—	12
EMOKONTEJNER	910.144	1.611.001	1.501.503	165	93
SKUPAJ:	5.517.810	7.577.496	6.901.555	125	91

## REALIZACIJA

v 000 din

TOZD	Izvrš. Plan		Izvrš. Indeks		
	I-IX/80	I-IX/81	I-IX/81	3:1 3:2 3:2	
0	1	2	3	4	5
FRITE	98.276	142.790	165.798	169	116
POSODA	554.875	901.572	892.135	161	99
RADIATORJI	152.627	141.071	158.816	104	113
KOTLI	193.555	324.196	277.503	143	86
ODPRESKI	114.196	148.073	171.034	150	116
ORODJARNA	39.598	51.914	51.646	130	99
EMOKONTEJNER	189.927	290.698	317.528	167	110
ERC	12.261	15.694	16.070	131	102
VZDRŽEVANJE	156.894	222.731	226.880	145	102
SKUP. SLUŽBE	92.184	122.925	124.285	135	101
SKUPAJ:	1.604.393	2.361.664	2.401.695	150	102

Pri realizaciji (prodaji) je DO kot celota dosegla planirane rezultate, pri čemer so nekatere TOZD presegle plan, nekatere pa ga niso v celoti realizirale. Za 16% sta plan presegli TOZD FRITE in TOZD ODPRESKI, kar izhaja v prvem primeru iz velikega povpraševanja, v drugem primeru pa zaradi prodaje zahtevnejšega programa. Tudi TOZD EMOKONTEJNER je presegel plan prodaje za 10%, vendar bi bil rezultat lahko še boljši, če bi bil v celoti realiziran program skladišč. Še posebej pa je razveseljivo, da je svoje planske naloge v prodaji krepko presegel tudi TOZD Radiatorji, ki je v preteklosti imel velike težave v realizaciji. Samo z večjo realizacijo bo ta TOZD

Zaradi zaostrenih pogojev gospodarjenja in velikih težav plačilni bilanci naše države je zelo pomembno, kako moramo usklajevati in dopolnjevati naš uvoz z izvozom, saj smo marsikje usodno odvisni od uvoženih repromaterialov, po drugi strani pa lahko le-te uvažamo samo ob vedno večjem potrebnem izvozu. Da je pri uvozu, gledano z vidika golih števil, dosegla lep uspeh, saj smo uvozili celo manj kot v istem obdobju lanskega leta ter za celih 30% manj kot smo planirali v letošnjem letu. V kolikor je to rezultat resničnega zmanjševanja uvoza zaradi nadomestitve tujih surovin in materialov z domačimi, je to celo dober rezultat, ki pa ga sigurno zmanjšuje dejstvo,



da je zmanjšan uvoz tudi posledica zakonskega omejevanja uvoza, ki ne daje druge izbire kot uvoz resnično zmanjšati. Vendar je potrebno tudi pri domačih materialih in surovinah marsikje denarno sovlaganje, kar v bistvu zajet povečuje naše potrebe po devizah. Zavedati se torej moramo, da je drastično zmanjševanje uvoza za vsako ceno v kratkem času lahko marsikje usodno, kar se na primer kaže v zmanjšani proizvodnji TOZD Kotli. Zato je potrebno prav vse sile usmeriti v povečanje izvoza, ki nam zagotavlja tudi povečan ali vsaj enak obseg uvoza. Vidimo, da je DO dosegla le 91% planiranega izvoza, čeprav je izvoz večji za 25% v primerjavi z istim obdobjem lanskega leta. Torej je potrebno do konca leta storiti odločno več. TOZD FRITE je kar za devetkrat preseгла svoje planske naloge, TOZD Posoda, ki nosi glavno breme izvoznih naporov naše DO pa plana ni dosegla zaradi vse ostrejših zunanje konkurence, svetovne krize gospodarskega sistema in tudi zaradi težav v proizvodnji. Zaskrbljujoči so rezultati TOZD Kotli, ki je plan izvoza dosegel le 31%. Ne gre toliko za številke, ker predstavlja v strukturi izvoza DO izvoz Kotli relativno majhen delež, kot za bodoče potrebe po izvozu tega TOZD zaradi skrajšanega aktiviranja nove tovarne energetske opreme. Verjetno bo potrebno bolj dosledno pristopiti k realizaciji teh nalog, tako v DSSS kot v samem TOZD.

**ZAPOSLENI**

**A. Stanje zaposlenih konec meseca**

30. 9. 1980	31. 12. 1980	30. 9. 1981	Indeks	
			3:1	3:2
1	2	3	4	5
3.252	3.245	3.097	95	95

**B. Fluktuacija**

Stanje zaposlenih 31. 12. 1980	3.245
Prišli	203
Odšli	351
Stanje zaposlenih 30. 9. 1981	3.097

Skoraj v vseh TOZD se pojavlja problem pomanjkanja proizvodnih delavcev, kar kažejo tudi podatki o zaposlenosti v naši DO, saj imamo v primerjavi z 31. 9. 1980 do 31. 9. 1981 kar 155 delavcev manj, in to pretežno proizvodnih. To pomeni po eni strani določeno povečanje produktivnosti, saj smo z manj delavci dosegli relativno dobre rezultate, po drugi strani pa tudi to, da še vedno v celoti ne uresničujemo zastavljenih nalog glede zmanjševanja režije in prezaposlovanja ljudi v proizvodnjo.

**STROŠKI**

Elementi	Izvršitev I—IX/80	Plan I—IX/81	Izvršitev I—IX/81	Indeks	
				3:1	3:2
0	1	2	3	4	5
Porabl. mat. in sur.	623,958.678	1.090,766.678	1.009,533.007	162	93
— odmik plan. cen mat.	7,380.426	—	17,248.874	234	—
Porabljena energ.	22,825.376	44,232.040	38,113.171	167	86
Transp. storitve	11,148.380	14,575.209	15,523.407	139	107
Str. za inv. vzdrž. OS	40,603.477	47,543.708	48,015.870	118	101
Druge proizv. stor.	244,317.561	306,755.667	303,897.250	124	99
Druge neproizv. stor.	12,999.804	17,107.552	16,284.739	125	95
Amort. po predp. stop.	47,132.003	58,078.996	56,187.773	119	97

Daleč največja postavka v naših stroških poslovanja so porabljeni material in surovine, zato je še kako potrebno, da racionalno, gospodarno in vestno gospodarimo z materiali in surovinami. Res je, da planirana poraba materiala in surovin ni bila dosežena za 7%, vendar predvsem zaradi nedoseženih planov proizvodnje. V kolikor smo ob tem tudi bolje gospodarili z materialom, je to lahko velika spodbuda za naprej. Opozoriti pa je treba, da se že pojavlja pozitiven odmik od lanskih planskih cen, kar pomeni, da so dejanske cene nabavljenih materialov še večje od planiranih cen, kar pa direktno vpliva na dosežen dohodek. Ker bodo cene materialov in surovin do konca leta še rasle, bo tudi odmikov več, zato je res potrebno čim bolj racionalno gospodariti z materialom v fizičnem smislu.

**IZKORIŠČENOST DELOVNEGA ČASA (BREZ TOBI)**

Elementi	Izvrš. I—IX/80	Strukt. 2	Izvrš. I—IX/81	Strukt. 4	Ind. 3:1
Povpr. štev. zaposlenih	3.257		3.126		96
Število delovnih dni	201		201		100
Število plačanih dni	206		207		100
1. Opravljene ure	3,874.321	72,7	3,690.240	72,0	95
— proizvodne ure	—	—	1,817.008	35,4	—
— režijske ure	—	—	1,873.232	36,6	—
2. Nadure	164.717	3,1	132.842	2,6	81
— proizvodne	—	—	96.186	1,9	—
— režijske	—	—	36.656	0,7	—
3. Neopravljene ure	1,157.062	21,7	1,147.017	22,4	99
— odmor	249.841	4,7	241.889	4,7	97
— drž. prazniki	149.092	2,8	139.891	2,7	94
— redni letni dopust	461.863	8,7	450.994	8,9	98
— hranarina do 30 dni	268.806	5,0	287.105	5,6	107
— ost. plač. izost.	27.460	0,5	27.138	0,5	99
4. Refundacije	13.812	0,3	7.009	0,1	51
5. Neopravlj. ure, za katere prejme delavec nadomest. OD iz sred. zdrav. zav.					
— hranarina nad 30 dni	253.246	4,8	262.972	5,1	104
6. Neopravljene ure, za katere ni nadom. OD	28.988	0,5	20.903	0,4	72
<b>SKUPNO ŠTEVILO UR BREZ NADUR</b>	<b>5,327.429</b>	<b>100,0</b>	<b>5,128.141</b>	<b>100,0</b>	<b>96</b>
<b>SKUPNO ŠTEVILO UR</b>	<b>5,492.146</b>		<b>5,260.983</b>		<b>96</b>

**UGOTOVITEV IN RAZPOREDITEV DOHODKA**

Elementi	Izvrš. I—IX/80	Plan I—IX/81	Izvrš. I—IX/81	Indeks	
				3:1	3:2
0	1	2	3	4	5
<b>I. UGOTOVITEV DOHODKA</b>					
1. CELOTNI PRIHODEK	1,624.887	2,400.976	2,419.454	149	101
2. PORABLJENA SREDSTVA	1,107.992	1,669.148	1,634.419	148	98
3. DOHODEK	516.895	731.828	785.035	152	107
<b>II. RAZPOREDITEV DOHODKA</b>					
1. Del dohodka za DSSS	77.413	110.332	108.532	140	98
2. Štipendije	2.862	3.702	3.308	116	89
3. Amort. nad predp. stop.	3.719	10.718	9.877	266	92
4. Del doh. za obv. bruto OD	16.587	48.987	48.166	290	98
5. Del doh. za obv. po odlokih	3.013	3.044	3.016	100	99
6. Del doh. za obv. po pog.	12.364	15.271	16.352	132	107
7. Del doh. za davke in prisp.	18.963	35.746	45.464	240	127
8. Del doh. za obresti	23.278	24.363	50.332	216	207
<b>ČISTI DOHODEK</b>	<b>358.696</b>	<b>479.665</b>	<b>499.988</b>	<b>139</b>	<b>104</b>
<b>III. RAZPOREDITEV ČISTEGA DOH.</b>					
1. Del ČD za OD	305.117	348.611	351.932	115	101
2. Del ČD za prehrano	4.702	16.523	16.354	348	99
3. Del ČD za stanov. izgr.	29.619	97.726	116.885	395	120
<b>IV. RAZPOREDITEV OSTANKA ZA SKLADE</b>					
1. Rezervni sklad	4.510	16.221	16.751	371	103
2. Sklad skupne porabe	5.155	22.472	21.730	421	97
3. Poslovni sklad	22.587	59.033	78.404	347	133

V gornjem prikazu je lepo razvidno, da je celotna DO zelo uspešna v primerjavi s preteklim obdobjem lanskega leta in sploh v zadnjem nekajletnem obdobju. Tako so se rezervni sklad, sklad skupne porabe in poslovni sklad v primerjavi z lanskim letom povečali kar za tri in pol do štirikrat, dosegli pa bomo tudi letošnje planirane rezultate, poslovni sklad pa je presežen celo za 33%. To kaže na eni strani, da lahko dobro gospodarimo, če hočemo, po drugi pa na to, da se ne moremo uspavati, kajti v zadnjih treh mesecih lahko pride še bolj do izraza inflatorno dvigovanje cen repromaterialov in surovin, ki jim s cenami gotovih izdelkov ne bomo mogli slediti.

Kljub lepim rezultatom pa je treba povedati, da so v bistvu zelo dobro poslovale le tri TOZD in to POSODA, FRITE in ODPRESKI, medtem ko je na primer TOZD Radiator bil na meji pozitivnega poslovanja. Poleg tega pa prek 11 starih milijard ostanka za sklade v DO sicer pomeni uspeh glede na pretekla obdobja, v primerjavi z enako velikimi oz. sorodnimi firmami pa to ni tako blesteč rezultat.



# Obiskali smo „Hišo cvetja“ Beograd

Množičen obisk članov našega kolektiva »Hiša cvetja« v Beogradu je za nami. Uresničena je želja zaposlenih, da se množično poklonimo zadnjemu prebivališču našega dragega tovariša Tita. V poznih večernih urah dne 16. 10. 1981 smo s posebnim vlakom odpotovali proti Beogradu. Že takoj ko smo se zbrali na železniški postaji — zbralo se nas je 440 — smo z veseljem ugotovili, da bomo potovali v udobnih železniških vagonih. Organizator je vzorno organiziral in označil vagone z zaporednimi številkami tako, da smo lahko brez kakršnih koli zapetljajev našli vsak svoj vagon oziroma vsak svoje mesto. Začetek potovanja je bil za nas organizatorje malce zaskrbljujoč zaradi vremena, pričelo je rahlo deževati. Samo potovanje je potekalo zelo burno. Skoraj nikogar ni bilo, ki bi med vožnjo, čeprav je bila noč, zaspal. Povsod po vagonih je bilo slišati tovariški klepet in pesem, v okrepcelvalnici pa je nastopal cel pevski zbor »Emovcev«. Prijazne vodičke TTG so v zgodnjih jutranjih urah postregle udeležence z zajtrkom, ki je vsem prav dobro teknil. Prihajal je trenutek cilja našega potovanja, ob istem času pa smo lahko ugotovili, da vzhaja sonce na jasnem nebu in da se nam obeta lep jesenski dan, kakršnega smo si za to priliko

želeli. Vlak se je ustavil na končni postaji Topčider. Takoj smo ugotovili, da bo organizacija izleta tudi v Beogradu odlično iztekla.

Na postaji v Topčideru nas je že čakalo 9 avtobusov s prijaznimi beograjskimi vodiči. Kolona avtobusov je nato krenila po delu mesta preko Banjice na Avalo. Toplo sončno jutro in veličasten ter enkratni pogled na spomenik neznanemu junaku na Avali je na obiskovalce napravil izreden vtis. Po kratkem ogledu smo se zopet vrnili v avtobuse in se vrnili proti mestu. Med vožnjo po mestu smo ugotovili, da so vodiči izredno dobro pripravljani, saj je vse skozi bilo slišati iz zvočnikov razlage o znamenitostih mesta. Naslednja postaja našega potovanja je bila Kalemegdanska trdnjava. Ogled »vojnega muzeja« — »lovskega muzeja« in živalskega vrta nam je vzel več časa kot smo načrtovali, pa kaj ko je na Kalemegdanu toliko zanimivosti, od katerih se obiskovalec težko loči.

Zopet vstop v avtobus, vožnja po mestu in naposled tako težko pričakovani trenutek prihoda pred Muzej 25. maj. Pogled na množico ljudi, kateri so disciplinirano in dostojanstveno tvorili kolono čakajočih, da se poklonijo največjemu sinu naših narodov tov. Titu.

V to kolono čakajočih smo se priključili tudi mi. Nič več ni bilo slišati prešernega smeha in dovtipov, v hipu smo postali resni in nemi polni pričakovanj. Ure čakanja niso bile nikomur težke in po ogledu je bil vsak udeleženec sproščen in zadovoljen. Vstopanje v avtobuse je tokrat potekalo počasneje, kajti zapustiti kraj, kateri nam je nadvse drag, je težko, posebno, če imaš občutek, da se ne boš tako kmalu vrnili.

Vožnjo smo nadaljevali proti Novemu Beogradu, kjer smo si ogledali kongresni center »SAVA«, nato kosilo, po kosilu v večernih urah ogled mesta. Čas je bliskovito tekel in prišel je trenutek odhoda vlaka proti domu. Večerja na vlaku je dobro teknila, po večerji pa smo ugotovili, da smo od potovanja in doživetja izmučeni in le redki so bili, ki se niso predali spancu.

V jutranjih urah smo prišli v Celje vsi zadovoljni. Zadovoljni z organizacijo, vremenom in vsem, kar nas je spremljalo. Niti omembe vredno ni število tistih, kateri niso bili zadovoljni. Če je imel kdo težave na potovanju, jih je imel le zato, ker ni bil pripravljen sodelovati oziroma potovati med delovnimi tovariši. Pomembno je, da se človek v tako veliki skupini mora podrežati večini in sodelovati z



Udeleženci so se za spomin slikali pred spomenikom neznanega junaka na Avali

vsemi, za zaokrožene skupinice žal v tako veliki skupini ni prijetno in se slabo počutijo.

Zaključimo lahko, da smo bili vsi zadovoljni, udeleženci in organizatorji in da si takih doživetij še želimo.

Morda ostaja še želja v kolektivu za ogled »Hiše cvetja«, je potrebno želje posredovati IO OOZS po TOZD in v pomladnih dneh je možno tako potovanje zopet organizirati.

Slavko Adamič

## Zapisnik sestanka KS ZSMS DO Emo

DNE, 23. 10. 1981

Dnevni red:

1. Poročilo o sestanku predsednikov KS ZSMS na občinski konferenci ZSMS.

2. Priznanje za sodelovanje pri sprejemu Titove štafete.

3. Problem informiranosti mladine v EMO.

4. Razno.

Ad 1. Predsednik KS ZSMS je podal poročilo o sestanku predsednikov KS ZSMS na občinski konferenci. ZSMS Celje, kjer so obravnavali vrsto aktualnih problemov, katerih uspešna rešitev je še kako pomembna za mlade Celjane. Nadalje so se držali pri usmerjenem izobraževanju, saj je na tem področju še vedno vrsta ne-

rešenih problemov in bo v prihodnje treba za rešitev le-teh storiti mnogo več kot doslej.

Ad 2. OK ZSMS Celje je našemu koordinacijskemu svetu podelila priznanje za pripravo, oziroma sprejem Titove štafete.

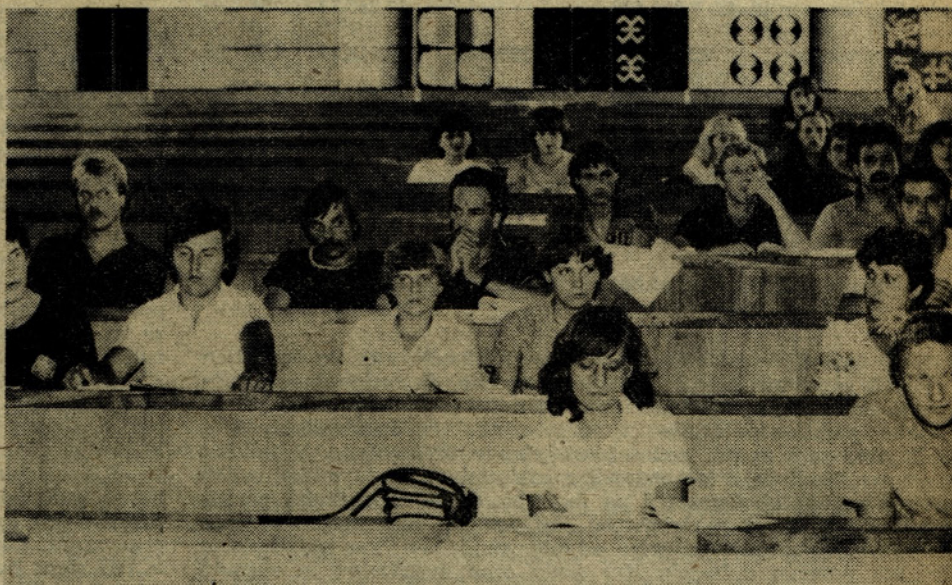
Ad 3. Ugotavljamo, da smo premalo seznanjeni z dogajanjem v posameznih TOZD in DSSS, tako da lahko razpravljamo o poslovnih poročilih le na osnovi podanih, pretežno številčnih podatkov. Menimo, da bi morali biti bolj seznanjeni s poslovno politiko in razvojnimi načrti posameznih TOZD in DSSS. Ne zdi se nam prav, da nismo vabljeni na strokovne kolegije, prav tako bi morali biti vabljeni na seje delavskih svetov v

vseh naših temeljnih organizacijah. Premalo vemo tudi o oblikovanju in delitvi strokovnih sodelavcev v nadobodka, zato bomo v prihodnje organizirali seminar

na to temo ob pomoči občinske konference ZSMS in strokovnih sodelavcev v naši DO. Širšemu krogu mladih v DO pa je treba čimprej

pojasniti oblikovanje količnika uspešnosti.

Sekretar  
KS ZSMS EMO  
Breda Zupančič



Naši mladinci so zelo aktivni. Pogled na eno od rednih sej



# V prihodnje večji izvoz

Jugoslovansko blago, ki so ga lani pokupili tuji kupci, je predstavljalo le 0,48 odstotka celotnega lanskega svetovnega uvoza. Jugoslavija je lani po podatkih statistike Združenih narodov izvozila na prebivalca za 674 dolarje, kar je za dobrih 6 odstotkov več, kot je izvozila 1979. leta, ko je jugoslovanski izvoz na prebivalca znašal 307 dolarjev.

Toliko, kot je Jugoslavija izvozila na prebivalca v 1979. letu, je izvozila ZRN na prebivalca 1965. leta, Švedska in Svica pa sta že takrat na prebivalca izvozili dvakrat toliko. Podatki o izvozu kažejo, da se Jugoslavija od najboljših izvoznikov vse bolj odmika. V 1965. letu je bil njen izvoz na prebivalca 66 dolarjev in je bil devetkrat manjši od takrat največjega, švicarskega, ki je znašal 622 dolarjev, pa je bil od njihovega 14-krat manjši.

V obdobju od 1965. do 1979. leta je izvoz na prebivalca najbolj povečala Japonska, največ za 10-krat, ZRN ga je povečala za 9-krat, Francija za 8,7-krat, Avstrija za 7-krat, Italija za 6,9-krat, ZDA za 6,8-krat, jugoslovanski izvoz na prebivalca pa se je v tem obdobju povečal za 4,6-krat.

Naša gospodarska politika se mora v prihodnjem letu

podrediti cilju, da je treba več izvoziti. Jugoslavija bo morala prihodnje leto krepko zmanjšati plačilni primanjkljaj ali ga celo odpraviti. Zato bodo morale vse republike sprejeti dodatne izvozne obveznosti in pripreti vrata uvozu.

Temu naj bi prilagodili ravnanje na vseh področjih, kar pomeni, da je treba zmanjšati domačo inflacijo, vskladiti ponudbo s povpraševanjem, bistveno zmanjšati ali v celoti odpraviti v plačilni bilanci države ter se zavestno odločiti, da bo za potrebo ostalo manj, kot bomo ustvarili.

Cena, ki jo bo treba za to plačati, ne bo manjšna, saj naj bi se prihodnje leto gospodarska rast v naši republiki celo ustavila.

Toda razvoj se kljub temu ne bo ustavil. V še bolj zaostrenih gospodarskih razmerah bo potrebno pokazati,

kdo zares dobro dela in kdo ne, kdo je v resnici sposoben izvažati in kdo ni. Dobrim seveda ne bo nihče zapiral vrat za povečanje proizvodnje in dohodkov, tistemu delu gospodarstva, ki dosega slabe rezultate, pa bi bilo treba pogledati »med korenine in ga po potrebi oklestiti«.

Zavedati se moramo, da je izvoz življenjskega pomena za naše gospodarstvo in da je že skrajni čas, da vskladimo porabo na vseh ravneh z realnimi možnostmi in da ne bodo več želje prevladovale nad ustvarjenim.

Jugoslavija je največ dolgov za pokrivanje svojih deviznih primanjkljajev najela v konvertibilnih devizah. V zadnjih letih, ko si prizadevamo bolj izravnati našo plačilno bilanco, zato konvertibilni menjavi s tujino namenjamo posebno pozornost.

V zadnjih desetih letih se je delež izvoza na konvertibilne trge v celotnem jugoslovanskem izvozu povzpел od 59 odstotkov v 1970. letu na 63 odstotkov v preteklem letu. V letošnjih prvih osmih mesecih pa je ta delež spet padel na 58 odstotkov. Slovenija je v letošnjih prvih osmih mesecih prodala na konvertibilne trge 74 odstotkov vrednosti svojega izvoza.

Ta delež je po 1975. letu najnižji v slovenskem merilu. Nekateri trde, da je to posledica velike licenčne navezanosti našega gospodarstva na Zahod. Slišati je že bilo, da je prav Jugoslavija med tistimi državami, ki jih licenčne pogodbe s tujimi partnerji najbolj omejujejo. Zato se je gospodarstvo usmerilo predvsem na klirinške trge. Tak izvoz je spodbudila tudi izenačitev klirinškega in zelenega dolarja ob lanske devalvaciji. Zdaj sicer ne velja več, vendar je razlika med obema tečajema očitno še vedno premajhna. Kljub temu je Slovenija letos v osmih mesecih med vsemi v Jugoslaviji ustvarila največ konvertibilnih deviz.

Kot kaže bo prihodnje leto prelomno. Na to se moramo pripraviti že sedaj. Povsem jasno je, da kakovostnih premikov v gospodarstvu ne bomo dosegli samo s povečanjem izvoza, saj je to stvar celotne gospodarske

politike, ki bo morala biti v prihodnje bolj vsklajena in ne v nasprotju s stabilizacijo. To so problemi, ki zadevajo ves družbeni sistem in njegove politično-ekonomske in gospodarske tokove.

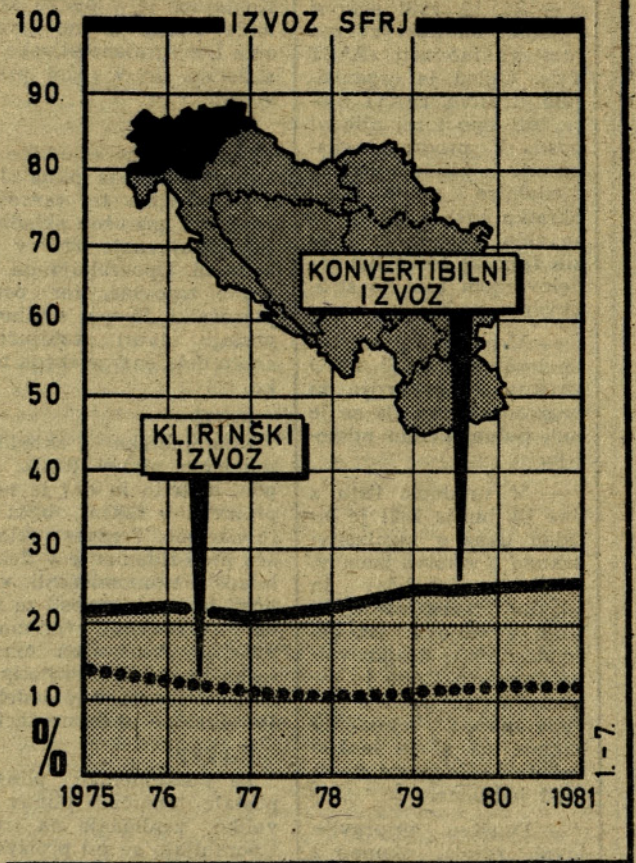
Posamezne delovne organizacije se morajo v vsa prizadevanja vključiti, kolikor jim le dopuščajo ekonomske in tehnološke zmožljivosti. Načela izvozne usmeritve ne bo mogoče preprosto uresničiti čez noč. Kolikor so nekatere delovne organizacije doslej več vlagale v to dejavnost, toliko bolje jo bodo uresničevale odslej. Izvoz je v skupnih prizadevanjih prednostna naloga.

V nasprotnem primeru se namreč za mnoge delovne organizacije ne kažejo dobri časi, ob enem pa se bo vsekakor pojavilo tudi vprašanje socialne varnosti delavcev, ki v teh DO delajo.

Dobro se moramo namreč zavedati, da brez izvoza ne bo uvoza, brez uvoza pa ne bo mogoče ali pa bo izredno otežkočena proizvodnja. Čim prej se bomo sprijaznili s tem, tem bolje bo.

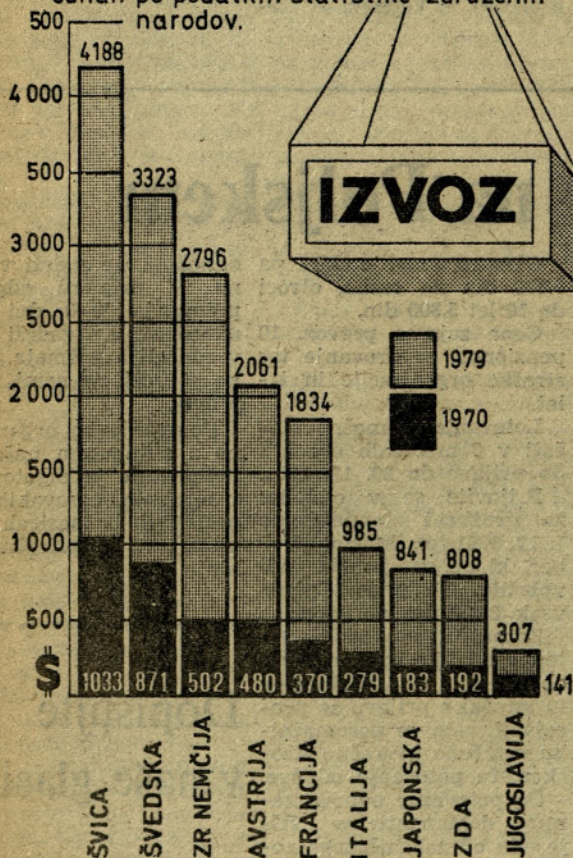
S skupnimi močmi bomo tudi tokrat prišli iz slepe ulice in to toliko prej, kolikor večji delež bo vsak posameznik prispeval po svojih močeh, znanju in sposobnostih.

DELEŽ SLOVENSKEGA KONVERTIBILNEGA IN KLIRINŠKEGA IZVOZA V JUGOSLOVANSKEM KONVERTIBILNEM IN KLIRINŠKEM IZVOZU (V Odstotkih in po podatkih Slovenske in zvezne statistike)



## IZVOZ NA PREBIVALCA

v dolarjih v 1970. letu in v 1979. letu, izračunan po podatkih statistike združenih narodov.



Dopisujte v naše glasilo



# Razvojna dejavnost inženiringa v TOZD Emokontejner

Usmeritev razvojno, raziskovalne dejavnosti v skladiščno transportne naprave se je pokazala kot pozitivna. Radi bi predstavili nekaj novih proizvodov iz grupe kontejnerjev »K«.

## K-SVS

Kontejnersko skladišče vnetljivih snovi je primer poenostavljenega in standardnega proizvoda prilagojenega za obstoječi proizvodni sistem.

Skelet kontejnerja je skonstruiran tako, da ga je možno uporabiti za vse ostale kontejnerje, brez da bi vršili kakršnokoli večjo spremembo.

K-SVS je novi proizvod na jugoslovanskem trgu. Uporablja se za skladiščenje vnetljivih tekočin, I., II. in III. nevarnostne grupe. Je v redni proizvodnji.

## K-OPT

Kontejner za obrambo pred točo je primer tesnega strokovnega sodelovanja med Hidrometeorološkim zavodom SRS, Republiškim sekretariatom za notranje zadeve, ter Inženiringa.

Uporablja se v sistemu obrambe pred točo kot skladišče raket in kot bivalni prostor strelca. Je v redni proizvodnji. So velike možnosti za izvoz.

## K-PPTNP

Kontejnerska plinska postaja tekočega naftnega plina lahko služi kot isparilna ter inverzijska postaja iskoriščanja TN plina.

Uporablja se kot samostojna enota za posluževanje z plinom kot npr. v kmetijstvu, gospodinjstvu, gradbeništvu, industriji, turizmu. Kontejner je v bistvu skladišče vnetljivih snovi varijanta I, z vgrajeno plinsko instalacijo. Je v redni proizvodnji.

## K-STNP

Kontejnersko skladišče tekočega naftnega plina služi distributerjem ter potrošnikom, kot priročno skladišče za shranjevanje TNP v jeklenkah. Uporabljajo ga tovarne, trgovine, ter ostali potrošniki. Skupaj s plinsko postajo tvori zaključeno enoto dela energetskega bloka.

## K-STP

Kontejnersko skladišče tehničnih plinov (kisik, argon, acitelin in dr.) je novi proizvod v takšni obliki za te namene. Prednost skladišča pred zidanim je v fleksibilnosti, ekonomičnosti, varnosti ter enostavnosti za nabavo, postavitve ter manipulacijo. Proizvodno tehnološko je obdelan. Prototip je narejen. Potrebno je dodelati še tehnično dokumentacijo.

## K-PPTP

Za kontejnerske plinske postaje tehničnih plinov je veliko zanimanje na trgu. Uporabljajo se pri proizvodnih halah ali na terenu.

Prednosti izdelave takšnih proizvodov pred zidanimi je v ekonomičnosti, enostavni nabavi, prilagodljivosti obstoječemu proizvodnemu sistemu ter enostavni manipulaciji.

Skladišče plina, plinska reducirna postaja, kuhinja ter kontejner jedilnica, eventualno še vročevodni kotel za ogrevanje ali pridobivanje vroče vode, tvorijo zaključeno energetskega bloka. Uporaba

ba takšnega delnega ali celovitega bloka omogoča nemoteno delo ter preskrbovanje v turizmu ali v posebne namene SLO.

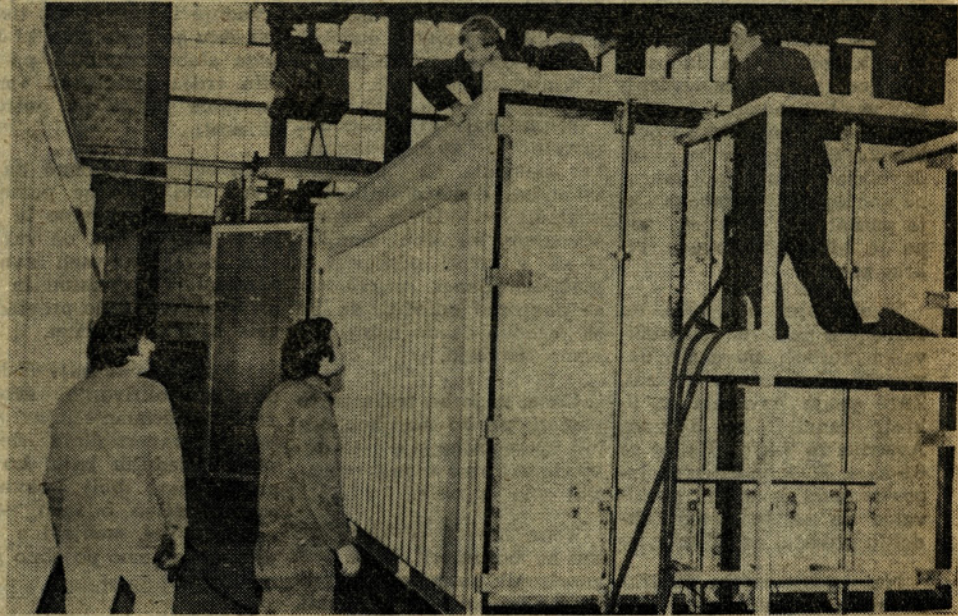
To je del enot kontejnerjev iz grupe »K«, ki imajo to prednost, da se za vse enote uporablja osnovna konstrukcija standardiziranega skla-

tem manjše proizvodne stroške in večjo produktivnost.

Prihranek ni le v poenotenju proizvodno tehnološki dokumentaciji, nabavi materiala ter izdelavi, temveč tudi v skladiščnem in transportnem prometu.

Ker je osnovna konstrukcija za vse kontejnerje enaka,

sih menja le nalepka. Pridobivanje soglasij in ustrezne dokumentacije od občinskih in republiških institucij predstavlja edino oviro za hitro prilagodljivost in prodajo. Vzroki so v tem, da so to novi proizvodi za katere ni ustaljenega postopka.



Naši kontejnerji

dišča vnetljivih snovi varijanta I.

Takšna vsestranska oblika proizvoda standardnih profilov domačih proizvajalcev, omogoča večje serije ter s

ka, ni več problem izdelati razne variante teh kontejnerjev, z različnimi instalacijami, ampak pridobitev ustreznega dovoljenja za ta proizvod, na katerem se včasih

Glede na potrebe tržišča in rezultatov je sklepati, da je potrebno vložiti vse razpoložljivo znanje v prej navedeno razvojno smer.

## DIATI EMO

### Inventivna dejavnost

— 24. 10. 1981 smo si ogledali na Reki zvezno razstavo inovacij »RAST YU«. Ogled je organiziralo društvo DIATI Štore, bili smo torej njihovi gosti. V programu ekskurzije je bil še ogled ladjedelnice 3. maj na Reki. Skratka naši gostitelji so se zelo izkazali in izrazili željo za tesnejšim sodelovanjem tudi na strokovnem področju.

— V novembru načrtuje društvo DIATI EMO strokovno ekskurzijo in pozivamo člane, da se je tudi polnoštevilno udeležijo.

— V uradnem listu z dne 19. junija 1981 je bil izdan ukaz o razglasitvi zakona o varstvu izumov, tehničnih izboljšav in znakov razlikovanja, ki stopi v veljavo 28. decembra 1981. Raziskovalna skupnost Celje je organizirala tolmačenje novega zakona, fotokopijo zakona pa si je možno ogledati na oglasni deski pred jedilnico.

— Društvo pripravlja javni razpis, skupno z vodstvom TOZD Odpreski — odprava problema ročnega dletanja obročev. Razpis bo objavljen v novembru v internem glasilu in po obratih.

— DIATI EMO sodeluje z nekaj razstavnimi eksponati tudi na poslovnih dnevih EMO v prostorih hale Golovec.

Ž. A.

## Letovanje na Poljskem

Obveščamo delavce, da organiziramo izmenjavo letovanja naših delavcev v Zakopane na Poljskem z delavci Rady Zaklodowej iz Poljske.

Navdušeni smučarji in izletniki bi odšli v Zakopane v dveh izmenah. Za drugo izmeno je predviden čas zimskih počitnic šolo-obveznih otrok.

Prva izmena: 4. 1. 1982 do 14. 1. 1982. Odhod iz Celja 3. 1. 1982 ob 18. uri, prihod v Celje 15. 1. 1982 popoldne.

Druga izmena: 21. 1. 1982 do 31. 1. 1982. Odhod iz Celja 20. 1. 1982 ob 18. uri, prihod v Celje 1. 2. 1982 popoldne.

Cena 10-dnevnega letovanja za člane kolektiva je 4.800 din na osebo, otroci do 10 let 4.300 din.

Cena za zunanje člane pa 5.800 din na osebo, otroci do 10 let 5.300 din.

Cena zajema prevoz, 10 penzionov, zavarovanje ter stroške organizacije in izlet.

Letovanje je možno plačati v 3 mesečnih obrokih do prijave do 20. 12. 1981.

Prijavite se v oddelku za družbeni standard do 1. 12. 1981 tov. Marjani Veber, ki bo sprejemala tudi vplačila. Ob prijavi plača vsak 2.000 din na osebo.

Zaradi višje sile se letovanje lahko odpove. Naše obveznosti do partnerjev in stroški s prijavo so precejšnji, zato se posamezniku zaračuna povračilo stroškov, če potovanje odpove.

Če potovanje odpove zaradi dokumentirane višje sile od zaključenega roka prijave do 7 dni pred odhodom, se zadrži vpisnina. V primeru odpovedi potovanja 7—0 dni pred odhodom, se zadrži 80% vrednosti aranžmaja. (Lahko si poiščete sami zamenjavo). Potovanje bo organizirano z avtobusom naše DO. Stanovanje je zagotovljeno v urejenih, ogrevanih 4—5 posteljnih brunaricah s sanitarijami in priročno kuhinjo.

Dopisujte v naše glasilo



# Spremembe in dopolnitve zakona o delovnih razmerjih

Dosedanja javna razprava, ki je bila povezana z mnenji, stališči in pobudami institucij, ki se strokovno in znanstveno ukvarjajo s problematiko delovnih razmerij, je pokazala, da bo potrebno spremeniti in dopolniti 38 členov zakona o delovnih razmerjih. Gre za spremembe in dopolnitve, ki so sad novih spoznanj pri uresničevanju pravic in dolžnosti delavcev v združenem delu in njihovega sklepanja delovnih razmerij, nekaterih pomanjkljivosti v dosedanem izvajanju zakona o delovnih razmerjih ter kajpak natančnega oblikovanja posameznih členov zakona. Osnutek sprememb in dopolnitev je naletel na velik odmev med delavci, bodisi kjer gre za pravice in dolžnosti na področju sklepanja delovnih razmerij, premestitve delavcev, izobraževanja, prenehanje delovnega razmerja in disciplinskih kršitev, bodisi za oblikovanje samoupravnih aktov, ki v organizacijah združenega dela in v delovnih skupnostih urejajo celoten splet

vprašanj s tega področja. Predsedstvo RS ZSS se sicer ni dokončno opredelilo do osnutka sprememb in dopolnitev, vendar je, sodeč po razpravi, dokument naravnano v pravo smer. Najdalj časa se je razprava ustavila zlasti pri treh vprašanjih, ki jih na novo predvideva osnutek zakona: nekateri člani predsedstva so menili, da ni sprejemljivo, da zakon zavezuje temeljne organizacije združenega dela, ki naj v skladu s svojim kadrovskim načrtom za vsako leto, najpozneje do 31. decembra (v vzgojnoizobraževalnih organizacijah pa do 31. julija) v naslednjem letu zaposlijo po enega pripravnika, če združuje v tozdu delo od 15 do 50 delavcev; v tistih tozduh, kjer združuje delo več kot 50 delavcev, pa se število pripravnikov poveča na vsakih nadaljnjih 50 zaposlenih za enega pripravnika. Menili so, naj bi ta člen zavezoval delovne organizacije, ne pa tozde, saj vsi tozdi nimajo pogojev za uresničitev tega člena zakona. Ob tem pa se poraja

tudi vprašanje, ali je takšna rešitev, ki je prejkone začasna — kajti, ko bomo že imeli rezultate usmerjenega izobraževanja, tako natančne določbe ne bomo rabili potrebna v besedilu zakona in se je ne bi dalo ustrezno zapisati v kakšnem drugem dokumentu, ki je bolj izvedbenega značaja kot zakon o delovnih razmerjih.

V razpravi je bil v ospredju tudi 36. člen zakona, ki omogoča skrajšanje delovnega tednika, vendar ne na manj kot 36 delovnih ur. Seveda to le ob pogoju, da delavec ustvari v tako določenem času najmanj enak osebni dohodek kot pred uvedbo takega delovnega časa in če se zagotovi s tem daljši obratovalni čas, večji obseg proizvodnje in večja produktivnost dela. V osnutku je zapisano, da to ugotavljajo delavci v tozdu in ustrezne republiške institucije, vendar so člani predsedstva menili, da iz tega ne bi smeli izločiti lokalnih družbenopolitičnih dejavnikov.

Tudi dosedanje besedilo Sicer pa je to, kot že re- o premetitvah delavcev iz čeno, še zmeraj osnutek. tozda v tozdu in iz kraja v Sindikalne organizacije se kraj ob določenih pogojih bodo morale temeljiteje in potrebah ni povsem do- spopasti s predlogom za rečeno. Čeprav je natanč- izdajo zakona o spremem- nejše kot dosedanje določ- bah in dopolnitvah zakona be zakona in zahteva tudi o delovnih razmerjih, kjer manj postopkov, pa ga bo bodo zagotovo vključeni treba še »izpiliti« ter do- tudi predlogi razpravljal- polniti. Dosedanja praksa, cev na seji predsedstva. ko zaradi pomanjkanja Nekateri vidike razprave dela v svoji delovnj orga- o tej problematiki pa je nizaciji kar skupina delav- potrebno vključiti tudi v cev dela v drugi, narekuje priprave na 3. konferenco opredelitev tudi do podob- ZSS. njih pojavov ni rešitev.

## FUNKCIONALNO IZOBRAŽEVANJE

Zaradi hitrega zastarevanja znanja, vse hitrejšega povezovanja izobraževanja in dela, je za nas edino sprejemljiv koncept permanentnega izobraževanja. Vendar sta za to potrebna dva temeljna pogoja: prvič, temeljita splošna in poklicna izobrazba, in drugič, motivacija za nadaljnje izobraževanje. To pomeni, da v sedanjem stanju za velik del delavcev koncept permanentnega izobraževanja ni mogoče dosledno izpeljati — ker pač nimajo takšne splošne izobrazbe in ker v temeljnih organizacijah nimamo dovolj učinkovitih vzvodov, s katerimi bi delavci spodbujali k dopolnjevanju osnovne izobrazbe. Tako stanje, kakršno je sedaj, še povečuje prepad med enimi in drugimi delavci, saj se sedaj permanentno izobražujejo le tisti, ki imajo potrebne osnove in so iz osebnih razlogov motivirani za nadaljnje izobraževanje.

Izpopolnjevanje znanja je v današnjem času nujna res je tudi, da bi morali v izpopolnjevanje pritegniti čimveč naših delavcev. Pri tem pa bomo morali poiskati take načine in oblike, ki bi bile sprejemljive za najširši krog delavcev. Dograjevanje znanja pa naj bo tudi skrb vsakega posameznika in ne le kolektiva kot celote. Ne sme in ne more nam biti vseeno, če imamo zaradi slabšega znanja in poznavanja dela večji izmet izdelkov, slabšo kvaliteto, slabše analize kot bi lahko vse to imeli ob večjem znanju.

V preteklem srednjeročnem obdobju se je 1.436 naših delavcev udeležilo raznih strokovnih posvetovanj, seminarjev, simpozijev v organizaciji zunanjih institucij. Zadnja leta je število udeležencev na zunanjih strokovnih tečajih in seminarjih vse manjše in manjše, tako da se sedaj giblje število udeležencev okrog 150 letno. Verjetno je to tudi posledica zaostrenih pogojev gospodarjenja. Pričakovali bi, da bo zahtev po tem izobraževanju vedno več, saj se je kadrovska struktura izboljšala (čeprav še vedno ni zadovoljiva), povečalo se je tudi število kadrov z višjo in visoko izobrazbo.

Delovna organizacija omogoča delavcem, da si zaradi uspešnejšega opravljanja del in nalog ter v skladu z zahtevami delovnega procesa pridobivajo dodatna funkcionalna znanja preko ustreznih seminarjev in tečajev v lastni organizaciji, pa tudi zunanjih institucij. Predlog za takšno izobraževanje lahko poda zainteresirani delavec, lahko pa tudi njegov predpostavljeno. Seveda je treba tak predlog obrazložiti in utemeljiti, na podlagi tega predloga potem oddelek izobraževanja prijavi delavca na seminar ali tečaj. Če se iz programa izobraževanja presodi, da je takšno izobraževanje bolj turističnega značaja kot pa izobraževalnega, delovnega, potem se tako izobraževanje odsvetuje, odkloni. Odkloni se tudi predlog za funkcionalno izobraževanje, če so že porabljeni planirana sredstva za tovrstno izobraževanje.

Prav bi tudi bilo, da bi udeleženci izobraževanja, potem ko so na seminarju ali tečaju osvojili nova znanja, spoznali novosti s svojega področja, ta svoja znanja prenašali ne samo na svoje ožje sodelavce, temveč na vse zaposlene v delovni organizaciji. Tako bi lahko v poljudni obliki zapisali novosti, spoznanja in vtise s strokovnega posvetovanja v Emajlircu.

Marko Gorjan

## DRUGI O NAS

DELO, sreda 28. 10. 1981

## Novi kotli na odpadke

V Šentjurju pri Celju končujejo tovarno kotlov, v kateri bo proizvodnja stekla aprila. Zaposlili bodo 260 delavcev. Prihranek pri energiji.

Gradbinci te dni končujejo delo v proizvodnih prostorih nove tovarne kotlov v Šentjurju, prihodnji mesec pa bodo začeli montirati stroje. Gre za eno največjih naložb na Kozjanskem, 570 milijonov dinarjev, nosilec investicije pa je celjski EMO.

Nova tovarna bo manj razviti šentjurski občini prinesla 260 prostih delovnih mest, proizvodnja kotlov pa bo približno trikrat večja kot v sedanjih proizvodnih prostorih v Celju, kjer EMO že izdeluje kotle. Večina potrebnih sredstev za gradnjo tovarne so deleži sovlagateljev, komercialna in bančna posojila, manjši del pa EMOva lastna sredstva. Ker gre za naložbo v energetiko, je bodoča tovarna tudi prišla skozi sicer gosto investicijsko rešeto, tako da bodo stroji predvidoma zabrnili aprila prihodnje leto.

V šentjurski tovarni bo EMO nekoliko razširil proizvodni program. Za industrijo bodo najbolj zanimivi veliki kotli za kurejnje z odpadki in z vgrajeno turbino. Tako paro najprej izkoristijo za pridobivanje električne energije, kasneje pa še za ogrevanje prostorov. Za te

nje predstavljala večji delež pri premoščanju energetske krize, pomembna pa je tudi za splošni ljudski odpor.

Sicer pa te dni v EMU preizkušajo tudi avtomatske kotle AVP, ki jih bodo izdelovali serijsko. Kotli so na trdo gorivo, preizkušajo pa jih tudi z nemškimi premogom, ker jih bodo izvažali v ZRN. Dogovarjajo se tudi za izvoz nekaterih delov za velike industrijske kotle.

Večina proizvodnega programa v bodoči šentjurski tovarni sloni na dosežkih EMOvega razvojnega oddelka toplotne tehnike. Raziskovalci so dosegli nekaj pomembnih uspehov, ki precej pomenijo tudi v svetovnem merilu, poleg tega pa si uspešno izmenjujejo znanje in izkušnje s kooperantom Omnikalom iz ZRN.



Zaključna dela na kotlu in že bo odšel h krajnemu koristniku





## POSLOVNI DNEVI EMO '81



Zbrane goste je pozdravil v imenu naše DO glavni direktor Franci Gazvoda. Sami gostje pa so po otvoritvi z zanimanjem sledili razlagi in demonstraciji na razstavi. Med gosti so bili predstavniki širšega gospodarsko političnega aktiva.

# Poslovni dnevi Emo 81 so za nami

Letos smo že petič zapored organizirali poslovne dneve EMO, ki so postali že tradicionalni. Prireditelj je bila v prostorih športno rekreacijskega centra Golovec v času od 26.—30. oktobra 1981. V okviru poslovnih dni sta bili tudi dve razstavi in sicer razstava naših novih izdelkov iz proizvodnih programov posameznih TOZD, ter razstava slik na emajlu slikarja Jožeta Horvata-Jakija.

Razstavo je otvoril naš glavni direktor tov. Franci Gazvoda ob navzočnosti širšega regijskega politično gospodarskega aktiva. Zbrane goste je pozdravil v imenu naše DO, ter v imenu slikarja Jožeta Horvata-Jakija, ki je tudi prisostvoval otvoritvi, nato pa je nakratko predstavil našo DO, ter naše načrte, oziroma plane za prihodnje leto 1982. V nadaljevanju je vodja sektorja za

razvojno in investicijsko dejavnost tov. Miloš Pešec spregovoril o naših razvojnih usmeritvah v okviru petih osnovnih proizvodnih programov: energetske naprave, oprema za gospodinjstvo, oprema za transport, konstrukcije in strojogradnja.

Vsi programi so izvozno usmerjeni in temeljijo na večjem deležu lastnega znanja, manjši potabi energije

in boljšemu varovanju okolja.

To so tudi bistvene dolgoročne usmeritve naše delovne organizacije.

V prihodnjem letu namenjamo poseben poudarek energetskim napravam, saj v Šentjurju dokončujemo izgradnjo nove tovarne. V njej bo osnovna proizvodna usmeritev zajemala velike kotle na premog in lesne odpadke. Med novimi izdelki v programu energetskih naprav pa so najpomembnejši avtomatski toplovodni in parni kotli na premog, kotel za zgorevanje v zvrtnični plasti, avtomatske naprave za pripravo tehnološke vode, predgrelniki (ekonomizerji), specialni kotli za bivalentni sistem centralnega ogrevanja (kotel in toplotna črpalka), avtomatske dimne lopute, sistemi za izrabo sončne in druge energije.

V sestavu proizvodnje je na drugem mestu proizvodni program za opremo za gospodinjstvo. Pri tem smo v letošnjem letu napravili nekatere korake, ki se bodo v

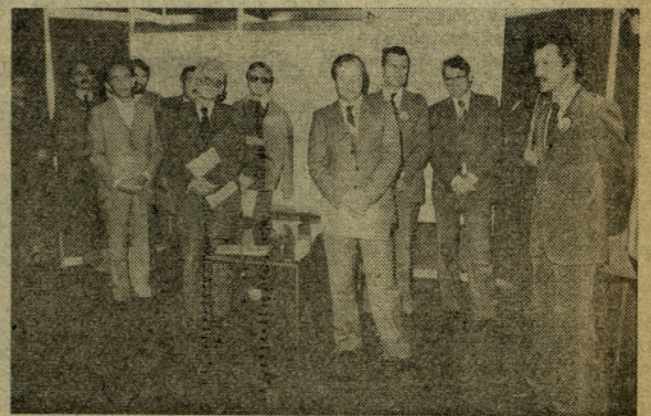
večji meri uveljavili šele v prihodnjem letu. Predvsem pri emajlirani posodi prihaja do korenitejših sprememb in opuščamo nekatere zastarele vrste posode ter povečujemo proizvodnjo težke emajlirane posode in posode na zvišan pritisk. Za te vrste posode obstojajo velike izvozne možnosti, možda pa je tudi večja avtomatizacija proizvodnje. Domala nov je program sanitarne opreme (suha vgradnja kopalnih kadi, WC kotlički, sanitarni bloki).

V programu opreme za transport bo zaradi izvoznih možnosti še vnaprej osnov-

ni izdelek transportni kontejner. To proizvodnjo bomo s pomočjo sovlaganj tujega partnerja občutno povečali, hkrati pa bomo dopolnili ponudbo z univerzalnimi skladiščnimi kontejnerji, skladišči tehničnih plinov in s kontejnerji za borbo proti toči. Proizvodni program orodij in naprav bomo v prihodnjem letu razširili na inženiring za hladno preoblikovanje pločevine in proizvodnjo prodajalno odveznih naprav za delovne stroje. To bo v bistvu prvi korak za ustvaritev kadrovskih in materialnih temeljev za celovitejšo ponudbo tehnološ-



Ob poslovnih dnevih je bila odprta tudi razstava slik na emajlu umetnika Jožeta Horvata-Jakija



Tovariš Miloš Pešec je spregovoril o naših razvojnih usmeritvah





## POSLOVNI DNEVI EMO '81

kega inženiringa in za proizvodnjo večjih orodij in naprav. V tem okviru razvijamo tudi naprave za varovanje okolja kot so naprave za čiščenje emulzij in naprave za čiščenje agresivnih dimnih plinov izjemno visokih temperatur.

EMO stopa torej v novo srednjeročno obdobje s smelnimi načrti, ki pa so realni in stabilizacijsko naravnani. Povsem se vključujemo v planske dokumente družbe-

nov dinarjev, izvoz pa 27 milijonov dolarjev. Število zaposlenih se pri tem ne bo bistveno povečalo.

Cilj naših poslovnih dni je točno opredeljen, predstaviti javnosti in kupcem našo DO, ter skleniti in realizirati čimveč pogodb, ter biti soliden poslovni partner.

Na poslovnih dnevih so sodelovale vse poslovnice prodaje naših TOZD.

Povabili smo preko sto poslovnih partnerjev iz vseh republik in pokrajin naše domovine, ki so se v veliki večini odzvali vabilu in prišli v Celje. Rezultati sicer še niso v celoti znani, z gotovostjo pa lahko rečemo, da so letošnji poslovni dnevi opravičili svoj namen.

Na iniciativo TOZD tovarne kotlov smo 28. oktobra povabili na predavanje o toplotni tehniki in ogled obeh razstav projektante s področja toplotne tehnike iz Slovenije.

Udeležence predavanja je pozdravil v imenu DO glavni direktor tov. Gazvoda, ter v imenu TOZD tovarne kotlov tov. Dvoršak. Predavanje sta vodila predstavnik TOZD.

Z novostmi v programu proizvodnje TOZD je seznanil navzoče s pomočjo diapozitivov vodja razvoja in projektive tov. Milač. Po končanem predavanju so projektanti aktivno sodelovali v razpravi z različnimi vprašanji, na katera so jim predstavniki TOZD dali (vsaj prepričani smo) zadovoljujoče odgovore.

Poslovni dnevi EMO 1981 so za nami, pred nami pa so naloge, ki smo si jih ob podpisu pogodb zadali, ki izvirajo iz njih in jih moramo v prihodnje tudi čim uspešneje realizirati.



Direktor TOZD Posoda Janko Pristovšek v razgovoru s strankami



Mirko Gorjup, iz poslovnice prodaje TOZD Posoda v razgovoru s poslovnimi strankami

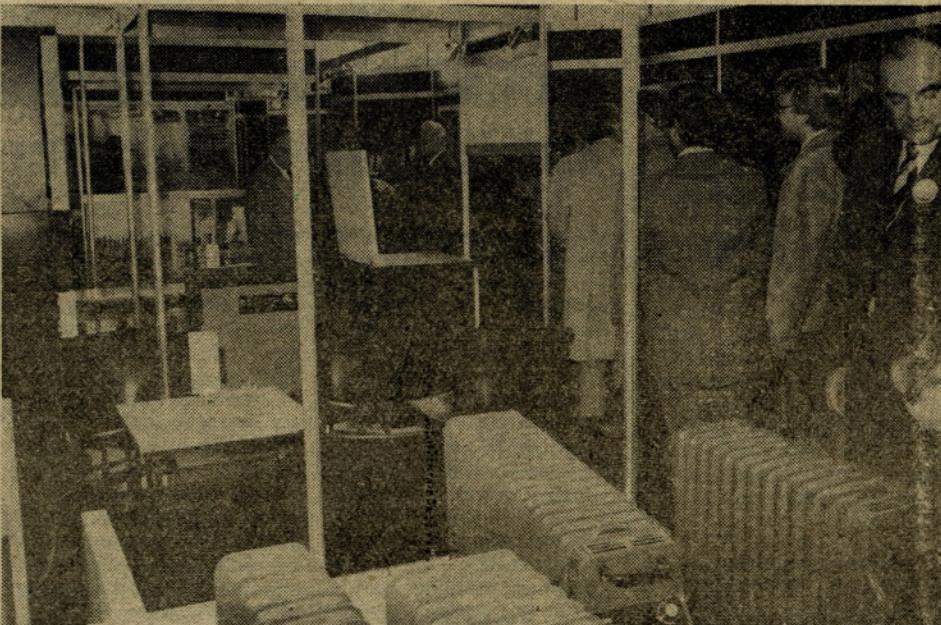


Naša novost — absorbijska plošča

no-političnih skupnosti, v katerih so zelo jasno opredeljeni tudi naši načrti na področju energetskih naprav, orodja in posode. Letošnji poslovni dnevi naj pokažejo, da smo na pravi poti, da smo uspešno vstopili na prvo stopnico novega srednjeročnega obdobja, na koncu katerega naj bi znašal, po sedanjih cenah, celotni prihodek v EMU v letu 1985 že 4 milijarde in 389 milio-



Informacijski oddelek in prijazna ter simpatična sodelavka Rozika



Gostje so si na otvoritvi in pozneje z velikim zanimanjem ogledali razstavljenе proizvode



# Ob začetku šolskega leta višje štipendije

Letos se je skupščina delegatov udeležencev samoupravnega sporazuma o štipendiranju na ravni republike držala dogovorjenih rokov in že na začetku šolskega leta uskladila višino kadrovske štipendije, učencev in študentov z gibanji OD zaposlenih v SRS. Vrednost točke po novem je 4,63 din, število točk pa je odvisno od uspeha učenca ali študenta v zadnjem šolskem letu.

Srednje usmerjena izobrazba uspeh	Število točk po samoupravnem sporazumu	Štipendija v šol. letu 1981/82 din
2 — zadosten	400	1.852
3 — dober	480	2.222
4 — prav dober	590	2.732
5 — odličen	720	3.334
Višje, Visoke šole		
6 — 6,5	600	2.778
6,6 — 7,2	650	3.010
7,3 — 7,9	720	3.334
8 — 8,6	800	3.704
8,7 — 9,3	900	4.167
9,4 — 10	1.080	5.000

Učenci prvih letnikov v srednjem usmerjenem izobraževanju bodo do polletja (do prvih rezultatov svojega dela) prejeli enako štipendijo 2.222 din, ne glede na uspeh v osnovni šoli. Prav tako bodo prejeli študenti prvih letnikov enotno štipendijo 3.010 din ne glede na uspeh v srednji šoli.

Učenci II. in III. letnikov poklicnih šol pa so nagraje-

vani nekoliko drugače. Učenci drugega letnika prejema 15 odstotni, učenci tretjega letnika pa 30 odstotni dodatek k štipendiji učencev v srednjem usmerjenem izobraževanju. Me-

sečno prejema učenci drugega letnika osnovno 2.000 din, učenci tretjega letnika pa 2.200 din. Vsako redovalno konferenco se poročuna razlika glede na doseženi uspeh za preteklo redovalno konferenco. Tak način nagrajevanja učencev poklicnih šol je stimulativen, saj moramo upoštevati, da so ti učenci kar precej časa na praktičnem pouku v naši učni delavnici in da takrat prispevajo po svojih močeh in znanju k skupnemu prihodku. Samoupravni sporazum o štipendiranju dopušča možnost, da se štipendija poveča do 200 točk za tiste poklice, v katerih kadrov izrazito primanjkuje. Za te poklice so se že dogovorili v občini Celje in tako bomo to določilo že lahko upoštevali. Še vedno opažamo, da je za izobraževanje v nekaterih smereh majhen odziv.

Odziv na razpisane štipendije je bil zelo velik za izobraževanje na srednjih šolah (V. zahtevnostna stopnja), zadovoljiv za izobraževanje na višjih, manj zadovoljiv pa za izobraževanje na visokih in na srednjih šolah (IV. zahtevnostna stopnja — poklicnih šol), za smer obdelovalci kovin. V preteklem šolskem letu se je oddelek izobraževanja angažiral pri animaciji učencev osnovnih šol za tovrstno izobraževanje, rezultat tega je bil boljši odziv kot prejšnjega leta, toda še vedno ne takšen, da bi zadostili vsem potrebam, kaj šele, da bi izpeljali ostro selekcijo med temi kandidati. Prav na tem področju pa bo oddelek izobraževanja v letošnjem šolskem letu podvojil svoje napore.

Marko Gorjan

Ob začetku šolskega leta 1981/82 smo imeli v naši DO EMO 163 rednih štipendistov, od tega 28 na fakultetah in visokih šolah, 19 na višjih ter 116 v srednjem usmerjenem izobraževanju.

Emajfirec

# Ob tednu požarne varnosti

Vsakoletno naraščanje števila požarov vpliva tudi na delo in razvoj gospodarstva, so povedali na novinarski konferenci ob tednu varstva pred požari (od 19. do 25. oktobra). Tako je bilo v Sloveniji do konca letošnjega septembra že 1.413 požarov — to je 22 odstotkov več kot v enakem obdobju lani; nastala škoda v družbenem in zasebnem sektorju pa se je v primerjavi z enakim lanskim obdobjem povečala za 111 odstotkov (deloma tudi zaradi inflacije). Vzroki za požare ostajajo v glavnem isti: neupoštevanje varnostnih in tehničnih navodil ter malomarno ravnanje. Največ je bilo požarov na področju stanovaljsko-komunalne dejavnosti ter industrije in rudarstva, krajevno pa so največ požarov zabeležili v velikih industrijskih središčih. Gasilske enote so bile uspešne v 82 odstotkih primerov, vzroki za to, da jim požara ni uspelo pogasiti ali lokalizirati, pa so bili predvsem prepozna obveščena o požaru ali težko dostopen kraj požara.

Vsi navedeni podatki potrjujejo, da v organizacijah združenega dela še nismo izkoristili vseh možnosti v protipožarnem delovanju. Tako dopuščamo kajenje in

odmetavanje cigaretnih ogorkov na prepovedanih mestih, nepravilno ravnanje z električnimi aparati (za kar so odgovorni tako vodilni in strokovni delavci kot vsak posameznik — skladno s svojimi pravicami in odgovornostmi) itd.

Prek 50 tisoč aktivnih čla-

nov gasilske zveze bo zato moralo več storiti tudi na področju preprečevanja požarov, saj ko zagori, še tako srčna in hitra pomoč le blaži posledice. Pri ustanavljanju prostovoljnih gasilskih enotah v organizacijah združenega dela še vedno niso dovolj odločni. Kadar pa

do požara pride, bo sredstva za gašenje požara mogoče uporabljati bolj smotno in dovolj strokovno, če bomo v organizacijah združenega dela in občinah napravili ocene požarne ogroženosti, ki so del nujnih dokumentov v vsaki organizaciji združenega dela. Ali bo nastal požar

učinkovito pogašen, je odvisno tudi od tega, kako hitro ga odkrijemo in kako ukrepamo pred prihodom gasilcev. Če bodo vsi zaposleni usposobljeni za ustrezno ravnanje s priložnimi gasilnimi aparati, in hitro ukrepanje ob izbruhu požara, bo tudi škoda manjša.

## Izplačilo osebnih dohodkov na hranilno knjižico ali na čekovno knjižico

Osebnih dohodkov se v DO EMO izplačujejo delno v gotovini v višini 2.500 din in razlika preko hranilnih knjižic, okoli 100 delavcev pa po njihovi zahtevi prejema osebnih dohodkov v celoti na čekovno knjižico.

V drugih organizacijah združenega dela so že prešli v celoti na brezgotovinsko izplačilo osebnih dohodkov preko hranilnih knjižic ali preko čekovnih knjižic predvsem iz razloga, ker ni

mogoče zavarovati gotovinsko izplačilo v skladu z navodili Uprave za notranje zadeve. Ne gre samo za zahtevo in kazensko odgovornost glede zavarovanja, temveč za dejansko nevarnost ropa pri prenosu gotovine in gotovinskem izplačevanju osebnih dohodkov.

Zato predlagamo, da v celoti preidemo na brezgotovinsko izplačilo osebnih dohodkov, za kar obstajata dve možnosti, ki jih predlagamo:

1. Za delavce, ki se sami odločijo za izplačilo osebnega dohodka na čekovno knjižico, se v celoti prenese izplačilo osebnega dohodka na čekovno knjižico.

Delavci, ki želijo prenesti izplačilo osebnih dohodkov na čekovno knjižico, morajo ta prenos urediti v LB — Splošni banki Celje v Vodnikovi ulici.

2. Za vse ostale delavce se osebnih dohodek v celoti izplača na hranil-

no knjižico preko bona kot do sedaj za del osebnega dohodka.

Delavci knjigovodstva osebnih dohodkov bodo v času izplačila 17. v mesecu in 18. v mesecu povečali izplačilna mesta hranilne blagajne, tako, da bodo lahko delavci brez večjih zastojev dvignili potrebno gotovino iz hranilnih knjižic.

Vodja sektorja za ekonomiko in organizacijo  
Drago Mravlak



# Poročilo o stanju službe varstva pri delu za prvo polletje 1981

Po izrednem zmanjšanju števila nesreč v letu 1980, se je stanje na tem področju v začetku leta 1981 izredno poslabšalo. Število nesreč se je občutno povečalo v primerjavi z istim obdobjem v letu 1980.

Vzrok takšnemu stanju je iskati v neupoštevanju varnostnih navodil in kršenju varnostnih predpisov ter v nepoznavanju varstva pri delu s strani samih delavcev in njihovih vodij.

Pri raziskavah nesreč so bile ugotovljene številne kršitve varnostnih navodil zaradi česar je služba varstva pri delu pri vodstvih TOZD zahtevala uvedbo disciplinskih postopkov v 27 primerih. (Po podatkih pravne službe so bili dejansko uvedeni disciplinski postopki samo v 6 primerih!)

Med ostale vzroke nesreč je potrebno šteti že omenjeno nepoznavanje varstva pri delu.

Vsi težji primeri nesreč so nastali zaradi tega, ker so z nevarnimi napravami ravnali delavci, kateri za takšna dela niso bili strokovno in varnostno usposobljeni (upravljači stiskalnice, itd.)

V zvezi z nesrečami je potrebno omeniti še občuten porast števila nesreč izven dela. Na tovrstne nesreče služba varstva pri delu nima nobenega vpliva. Med nesreče izven dela je potrebno šteti tudi nesreče pri organizirani športni aktivnosti. Pripomniti je potrebno, da vse nesreče, katere se pripetijo izven dela terjajo običajno izredno veliko število izgubljenih delovnih dni.

Podrobni podatki o stanju in problemih nesreč v primerjavi s prvim polletjem 1980 so razvidni iz priloženih tabel.

Stanje varstva pri delu in delovne razmere se v delovni organizaciji ocenjuje še po drugih kazalcih, ne samo po številu nesreč. V zvezi s tem je potrebno poudariti, da so v delovni organizaciji prisotni številni problemi, za reševanje katerih se nikakor ne morejo najti ustrezna finančna sredstva. Med takšne probleme je vsekakor potrebno šteti:

— Problem prepaha oziroma izdelave vetrolova pri vходу v skladišče pločevine.

— Transport žveplene kisline od proizvajalca do porabnika v lužilnici emajlirnice.

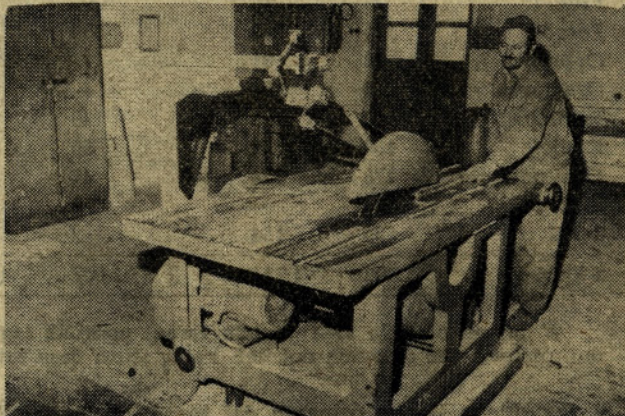
— Problem odsesavanja kremenčevega prahu pri brizganju kopalnih kadi in pakiranje istih v TOZD Posoda.

— Problem brizgalnih kabin v TOZD Odpreski.

— Reševanje problemov v lakirnici in peskarnici TOZD Emokontejner.

— Problem skrajno neurejenih transportnih poti in tal sploh v kovinsko predelovalnem obratu TOZD Posoda (poleg težkega fizičnega dela, nastopa tudi materialna škoda zaradi predčasne uničenja zaščitnih čevljev).

— Problem neustreznega odsesavanja v Alu lužilnici TOZD Posoda.



Na vsakem delovnem mestu je potrebno biti previden in v prvi vrsti skrbeti za varstvo pri delu

— Problem slabega ogrevanja v kovinsko predelovalnem obratu in zavijalnici ter montaži (TOZD Posoda). Problem izbije na dan še zlasti v zimskem času.

— Problem notranjega transporta zaradi stalne zaloge transportnih poti, vsled premajhnih medfaznih skladišč.

— Zastoj pri pridobivanju uporabnih dovoljenj za nekatere objekte: pocinkovalnica Emokontejner, preizkuševalnica Emokontejner, čistilna naprava, itd.

— Problem neurejenega transporta v TOZD Radiatorji in Odpreski (prevoz surovih radiatorjev iz proizvodne hale v staro lakirnico in prevoz odpreskov v lakirnico v dekor oddelku).

— Problem zastarelih tehnoloških postopkov v TOZD Posoda, še zlasti v izdelovalnici ročajev (Nove stiskalnice).

— Problem rednega in sistematičnega vzdrževanja vseh pnevmatskih naprav (dvoročni vklopi, itd.).

Poleg naštetih so v DO prisotni še številni problemi, ki v večji ali manjši meri vplivajo na varnostne razmere in zdravje zaposlenih.

Za večino navedenih problemov je DO že prejela odločbe republiške inšpekcije dela, po katerih bi bilo pomankljivosti potrebno odpraviti.

Z izgradnjo nove tovarne energetske opreme in z montažo sodobnih delovnih sredstev pa bodo dokončno odpravljene številne pomanj-

gije, oziroma zamenjava kurilnih sredstev — nafta — zemeljski plin, itd.). Dopolnjena so bila navodila za varno delo za vsa dela v TOZD Posoda in izdelana številna nova.

V zadnjem času so bile zaključene kompletne meritve ekoloških faktorjev v TOZD Posoda, Vzdrževanje in Orodjarna. Na podlagi novih rezultatov je bilo na posameznih delih potrebno opraviti nove ocene pogojev dela, na nekaterih pa bo to potrebno še izvesti.

Varnostno vzgojo vseh vrst delavcev je potrebno šteti kot stalno nalogo službe varstva pri delu.

Z zakonom predpisani preizkusi znanja so v začetku leta potekali z veliko zamudo, ker se posamezniki zlasti vodstveni delavci preizkusom znanja niso odzvali.

Z odločno akcijo vodstva posameznih TOZD in DO (še zlasti po dveh težkih nesrečah in po zahtevi inšpektorja dela), se je stanje bistveno popravilo.

Določene težave v zvezi s preizkusi znanja nastopajo še v TOZD Emokontejner, kjer pa se stanje v zadnjem času tudi popravlja.

Z veliko zamudo se vrši izvajanje izobraževanja za interne kvalifikacije, zaradi nezainteresiranosti posameznih delavcev, ker so za tovrstna dela preslabo stimulirani (npr.: vlagaci na stiskalnicah, rezači na strojnih škarjah, itd.).

Usposobljenost teh delavcev pa je za varno delo na nevarnih strojih nujno potrebna.

Kot že omenjeno je bila neusposobljenost teh delavcev v preteklosti vzrok ne-

katerih hudih nesreč. Odgovorne osebe se bodo seveda zaradi tega, ker so odredile neusposobljene osebe na nevarna dela in je zaradi tega prišlo do nesreč, morale zagovarjati pred rednim sodiščem.

Ocena stanja varstva pri delu s strani republiške inšpekcije dela je v glavnem negativna. Vzroke za takšno oceno je iskati v prepočasnem odpravljanju uvodoma naštetih problemov. Zahteve po odpravi navedenih pomankljivosti so bile postavljene v posameznih odločbah inšpekcije dela.

Odbori za varstvo pri delu so bili oblikovani v vseh večjih TOZD in v DSSS. Delo teh odborov pa ni zadovoljivo, ker se razen nekaterih izjem v glavnem ukvarjajo z dodatnim odobravanjem osebnih varovalnih sredstev, kar pa ni njihova glavna naloga. V bodoče bo potrebno vlogo teh odborov razširiti na reševanje številnih problemov varstva pri delu, ki v posameznih TOZD nastopajo.

Ugotavlja se, da bi bilo potrebno oblikovati na nivoju DO neko obliko koordinacije med posameznimi odbori TOZD tako, da bi reševanje skupnih problemov potekalo enotno, kar bi zmanjšalo možnost nastajanja konfliktnih situacij med TOZD in DSSS.

Podrobne podatke o stanju nesreč, izgubljenih dnevih in finančnih izgubah zaradi nesreč in obolenj v primerjavi s prvim polletjem 1980 pa prikazujejo priložene tabele.

Vodja službe varstva pri delu  
**Milan Šorn**

TABELA — 1

Mesec	Smrtno		Težke		Lahke		Izven dela		Skupaj	
	1980	1981	1980	1981	1980	1981	1980	1981	1980	1981
Januar	—	—	—	—	14	17	8	8	22	25
Februar	—	—	—	—	11	26	3	10	14	36
Marec	—	—	—	—	19	32	3	6	22	38
April	—	—	—	1	12	14	—	3	12	18
Maj	—	—	—	2	18	13	2	1	20	16
Junij	—	—	—	1	10	16	7	5	17	22
<b>Skupaj</b>	—	—	—	4	84	118	23	33	107	155

Tabela prikazuje stanje poškodb za vse obrate v primerjavi s I. polletjem 1980. V tabelo so zajete tudi poškodbe iz TOZD TOBI.



TABELA — 3

Šifra	Viri nezgod pri delu	Štev. primerov v letu		Naziv TOZD in OZD	Poškodbe z bolniškim staležem			Poškodbe brez boln. staleža			Vse skupaj	
		1980	1981		lahke	težke	izven dela	skupaj	poškodbe na delu	poškodbe izven dela		skupaj
01	Pogonski stroji	1	—									
02	Delovni stroji	5	6									
03	Dvigala, žerjavi	1	1									
04	Kotli in posode pod pritiskom	1	—									
05	Naprave na meh. prenos energije	—	—	Frite	3	—	—	3	25	1	26	29
06	Prometna sredstva	2	5	Fosoda	52	—	18	70	2.413	19	2.432	2.502
07	Človek — živali	—	—	Kotli	6	—	1	7	194	—	194	201
08	Električni tok	—	—	Radiatorji	7	—	1	8	182	1	183	191
09	Ročno orodje ali orodje na elek. pogon	5	7	Odpreski	8	—	—	8	165	1	166	174
10	Snovi in mat. v trdem stanju	13	33	Orodjarna	4	1	1	6	182	1	183	189
11	Kamen, zemlja, pesek	—	1	Kontejner	15	1	2	18	266	20	286	304
12	Železo in vse kovine	41	46	DSSS	5	—	4	9	332	1	333	342
13	Les, lesni izdelki	3	5	ERC	—	—	—	—	7	—	7	7
14	Voda, kisline, lugi	5	5	Vzdrževanje	8	2	2	12	384	2	386	398
16	Eksplozivni plini	—	1	TOBI	10	—	4	14	—	—	—	14
17	Svetlobna telesa, nevarno žarčenje	—	1									
18	Delovna pota	6	7									
19	Delovna mesta na odrih, lestvah, strehah	1	4									
21	Poškodbe izven dela	23	33									
Skupaj		107	155		118	4	33	155	4.150	46	4.196	4.351

## 1. Izgubljeno število delovnih dni zaradi poškodb

Ekonomske izgube zaradi poškodb in obolenj v DO EMO po posameznih TOZD za I. polletje 1981, v primerjavi s I. polletjem 1980.

Tabela prikazuje nesreče pri delu po virih v primerjavi z letom 1980 (prvo polletje).

V tabeli so zajete vse poškodbe v vseh TOZD in DSSS.

TABELA — 4

Šifra	Vzroki poškodbe	Štev. primerov v letu	
		1980	1981
21	Poškodbe izven dela	23	33
101	Stroji in naprave s hibami	2	3
102	Motnje v norm. tehnološkem postopku	—	—
103	Ročno orodje in orodje na meh. pogon	—	—
104	Električne naprave	—	—
105	Neppravilno urejeni delovni prostori	1	4
106	Neppravilna in nezadostna razsvetljava	—	—
107	Natpana delovišča	4	1
108	Transportne poti	6	7
109	Pomanjkanje varnostnih naprav	1	2
110	Slaba osebna zaščita	3	5
111	Višja sila (elementarne sile)	—	—
112	Ni faktorja v del. okolju	1	4
113	Nesmotrn in nevaren način dela	60	85
114	Slaba organizacija dela	3	4
115	Pomanjkanje splošne kontrole	—	—
116	Pomanjkanje potrebne poklicne šolske izobrazbe	—	—
117	Pomanjkanje poklicnih izkušenj	2	—
118	Kršitev varnostnih predpisov	1	7
119	Psihične lastnosti in pomanjkljivosti	—	—
120	Zdravstvene motnje delavca	—	—
Skupaj		107	155

Tabela prikazuje nesreče pri delu po vzrokih v primerjavi s prvim polletjem 1980.

V tabeli so zajete poškodbe vseh TOZD in DSSS.

TABELA — 5

Šifra	Poškodbe po delih telesa	Štev. primerov v letu	
		1980	1981
1	Prsti desne roke	12	34
2	Prsti leve roke	22	25
3	Roka do zapestja	16	15
4	Roka do rame	8	5
5	Noga do gleznja	15	15
6	Noga do kolka	10	20
7	Oči	11	15
8	Glava	2	10
9	Trup	11	16
0	Smrt	—	—
Skupaj		107	155

Tabela prikazuje nesreče pri delu po delih telesa v primerjavi s prvim polletjem 1980.

V tabelo so zajete poškodbe vseh TOZD in DSSS, za I. polletje 1981.

TOZD	Poškodbe do 30 dni		Poškodbe nad 30 dni		Skupaj	
	1980	1981	1980	1981	1980	1981
DSSS	28	149	33	79	61	288
Vzdrževanje	121	129	265	95	386	224
Frite	25	15	—	—	25	15
Posoda	505	722	539	443	1.044	1.165
Odpreski	73	81	17	20	90	101
Orodjarna	16	78	—	5	16	83
Radiatorji	145	113	49	18	194	131
Kotli	139	59	50	71	189	130
Emokontejner	178	224	44	152	222	376
ERC	23	—	8	—	31	—
TOBI	155	154	2	171	157	325
Skupaj	1.408	1.724	1.007	1.054	2.415	2.778

V prvem polletju 1981 je bilo zaradi poškodb izgubljenih skupno 2.778 delovnih dni, oziroma 363 delovnih dni več, kot v istem času lani.

## 2. Izgubljeno število delovnih dni zaradi obolenj po TOZD za I. polletje 1981, v primerjavi s I. polletjem 1980

TOZD	Bolezni do 30 dni		Bolezni nad 30 dni		Skupaj	
	1980	1981	1980	1981	1980	1981
DSSS	1.569	2.284,5	1.189	1.102	2.758	3.386,5
Vzdrževanje	951	1.341,5	328	728	1.279	2.069,5
Frite	379	396	280	89,5	659	485,5
Posoda	13.177	14.132	8.174	7.687	21.351	21.819
Odpreski	892	979,5	1.002	551,5	1.894	1.531
Orodjarna	565	578	—	702,5	565	1.280,5
Radiatorji	1.151	1.040,5	418	452,5	1.569	1.493
Kotli	848	1.114,5	304	562,5	1.152	1.677
Kontejner	1.797	1.742	844	776,5	2.641	2.518,5
ERC	56	144,5	135	—	191	144,5
TOBI	2.282	2.464	1.951	1.688	4.235	4.152
Skupaj:	23.669	26.217	14.625	14.340	38.294	40.557

V prvem polletju 1981 je bilo zaradi obolenj izgubljenih 40.557 delovnih dni, oziroma 2.263 dni več kot v istem času lani.

## 5. Tabela finančnih izdatkov za izplačano hranarino zaradi poškodb in obolenj v I. polletju 1981, v primerjavi s I. polletjem 1980 — skupaj din

TOZD	Poškodbe		Obolenja		Skupaj	
	1980	1981	1980	1981	1980	1981
Frite	5.597,65	5.366,00	147.629,25	167.771,15	153.226,90	173.137,15
Posoda	226.411,40	329.013,70	4.026.613,60	5.284.328,80	4.253.025,00	5.613.342,50
Odpreski	18.794,20	31.202,35	384.192,05	412.934,80	402.986,25	444.137,15
Orodjarna	5.019,90	28.642,05	253.954,70	434.679,50	258.974,60	463.321,55
Radiatorji	47.289,55	45.172,20	347.555,60	431.333,90	394.845,15	476.506,10
Kotli	36.985,00	45.529,50	278.329,33	493.151,10	315.314,53	538.680,60
ERC	10.145,70	—	56.222,15	49.740,10	66.367,85	49.740,10
Kontejner	51.149,90	115.444,25	566.669,30	690.734,15	617.819,20	806.178,40
Vzdrževanje	101.243,65	68.396,15	327.727,55	659.496,50	428.971,20	727.892,65
DSSS	16.152,30	83.355,35	676.788,70	896.863,10	692.941,00	980.218,45
TOBI	31.541,45	95.956,30	831.274,65	938.818,60	862.816,10	1.034.774,90
Skupaj:	550.330,70	848.077,85	7.896.957,08	10.459.851,70	8.447.287,98	11.307.929,55



# Plašči za dvokolesa, izbira, montaža in še kaj

## ZARES

### SKRAJNI ČAS

Za marsikaterega priložnostnega smučarja (sprehajalca na smučeh, tekača ali alpskega smučarja) bo naslov nesmiseln. Dejal bo: časa je več ko dovolj, sicer pa zakaj bi se morali pripravljati?!

Strokovnjaki s športnega področja, posebej še s športnomedicinskega, pa ne mislijo tako. Menijo, da je novembra zares zadnji čas za kondicijske priprave na bližajočo se smučarsko sezono. Ob tem opozarjajo na dve stvari:

— na napore smučanja (ob žičnicah ali v tekaških smučinah) se je treba pripraviti;

— telesna priprava je prvi pogoj za varno smučanje.

Hoja in tek na smučeh je mnogostranska telovadba, saj se trudimo, odrivamo tudi z rokami, posebej še, ko smučina vodi navkreber. Fiziološki učinek na mišice, srce, ožilje in dihala je izdaten; če netačnega »forsira«, zna biti tudi škodljiv. Škodljivo se je udeleževati smučarskih pohodov in maratonov nepripravljen. Zato prijatelji smučarskega teka zares zadnji čas je, da v dveh mesecih nekako spravite postopoma in oprezno svoje srce in sapo v red.

Nič bistveno drugače ni s smučanjem ob žičnicah. Grbinast svet, nenehno počepanje, odriavanje, prestrezanje, nastavljanje robnikov delo z rokami, igra bokov, lovljenje ravnotežja vse to zahteva krepko in vsestransko razgibano telo. Boste laho ob prvem snegu brez škode »zavozili« celodnevno karto? Boste lahko napravili med denimo, štiriurnim smučanjem kakih 500 počepov ali več?! Mladi že, mladi, saj imajo vsi šolsko in univerzitetno telesno vzgojo. Kaj pa tisti v zrelih letih, ko jim telesne sposobnosti skoraj neopazno pa vendarle vztrajno slabe?!

Zato — premagajmo svoj leni »jaz« in izberimo med številnimi aktivnostmi: dolgi pohodi, lahkokoten tek v naravi, ture, športne igre, telovadba doma!

Visoka cena in pomanjkanje naftnih derivatov sta ljudi zopet privedla do spoznanja, da je na krajši relaciji možno kot prevozno sredstvo uporabiti tudi kolo. Vzporedno s kolesom pa sta postala interesantna tudi pnevmatika in zračnice za kolesa.

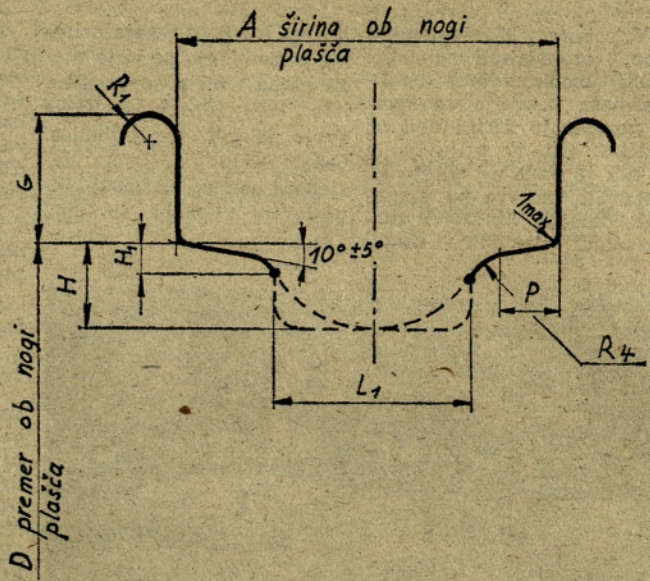
Sava že nekaj desetletij proizvaja plašče za dvokolesa in ima svoj železni program, v katerem pa so manjkale dimenzije plaščev namenjenih športni-rekreaciji. V letih 1960—80 so prevladovala »pony« kolesa, ki pa so bila namenjena le kratkim vožnjam po mestu, predvsem pa otrokom.

Z razvojem rekreativnega kolesarjenja v zadnjih treh letih pa je ne le pri nas, temveč v celi Evropi nastopilo veliko povpraševanje po plaščih večjih dimenzij, ožjih tekalnih površin ter novih desenov. Tudi pri plašču za dvokolo je postalo pomembno kakšen kotalni upor ima, kakšna je njegova teža, do kakšnega maksimalnega tlaka jih je možno napolniti, kako se obnese na cestišču.

Ker se vse več ljudi sprašuje kakšen plašč naj kupi za svoje kolo, smo se namenili podati vsaj nekaj okvirnih podatkov o platiščih, kako si plašč izberete in kako ga montirate.

Prva stvar, ki jo morate vedeti je oznaka plašča. Od leta 1980 je vsa Evropa prestopila na enoten način označevanja plaščev za dvokolesa in sicer iz »Cofl« v milimetre ter iz skrajno nerazumljivega označevanja z upoštevanjem zunanjega premera plašča na označevanje premera ob jedru, tako kot to uporablja že vsa leta avtopnevmatika. Na plaščih boste videli novo oznako v oklepaju pa še vedno staro, ker vemo, da smo ljudje slabo dovzetni za novosti in bo verjetno tako, kot pri novih in starih dinarjih tudi pri teh oznakah plaščev preteklo mnogo let, da se bomo pogovarjali v novih oznakah.

Za primer bomo navedli označevanje plaščev za športna kolesa z navedbo katere tipe Sava že izdeluje.



Dimenzije mm							
Oznaka plašča	A±1	G±0,5	H1 min	L1 min	R1 min	R4 min	P min
25—622	18	6,5	2,5	10	1,5	1,5	1,8
28—622	18	6,5	2,5	10	1,5	1,5	1,8
32—622	18	6,5	2,5	10	1,5	1,5	1,8
28—630	18	6,5	2,5	10	1,5	1,5	1,8
32—630	18	6,5	2,5	10	1,5	1,5	1,8
32—590	18	6,5	2,5	10	1,5	1,5	1,8
37—622	20	6,5	3,0	11	1,8	2,0	2,2
37—590	20	6,5	3,0	11	1,8	2,0	2,2

nova oznaka	stara oznaka	plašč imamo v redni proizvod.	plašč je v razvoju
25—622	28 × 1 × 1 5/8		×
28—622	28 × 1 1/8 × 1 5/8		×
32—622	28 × 1 1/4 × 1 5/8	×	
37—622	28 × 1 3/8 × 1 5/8		×
28—630	27 × 1 1/4 fifty		×
32—630	27 × 1 1/4		×
32—584	26 × 1 1/4 × 1 1/2		×
32—590	26 × 1 1/4 × 1 3/8	×	
37—584	26 × 1 3/8 × 1 1/2		×
37—590	26 × 1 3/8	×	

Pomembno pri nabavi oz. montaži plašča je tudi platišče. Vemo namreč, da je zaradi velikega števila proizvajalcev platišč ter neupoštevanja standardov v preteklosti skoraj vsak izdeloval svoj tip platišča, za katerega bi morali kasneje razviti ustrezen plašč. K sreči imamo to sedaj urejeno s standardi tako E. T. R. T. O. DIN in JUS. Iz skice je razvidno, katere mere na platišču so predpisane, za nas najpomembnejše pa so A... širina ob nogi platišča oziroma širina med rogovi ter D... premer ob nogi plašča oziroma premer platišča.

Samo na odgovarjajoče platišče je montaža plašča enostavna in zanjo ni potrebno uporabljati prav nikakršnega orodja kot so izvijači, ker z njimi plašč ob nogi le poškodujemo. Plašč montiramo tako, da ga z ene strani položimo čez rob platišča tako da zdrsnemo v spodnji del, namestimo zračnico, ki jo predhodno delno napolnimo z zrakom, nato pa potiskamo preko roba platišča še drugo jedro plašča. Nato zračnico dopolnimo z zrakom in pregledamo, če je plašč centrično nameščen.

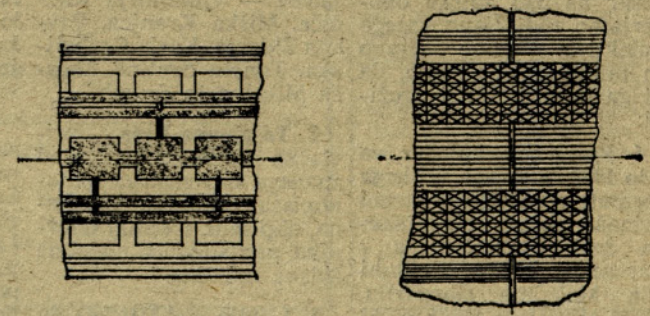
Zlasti za športna kolesa, kjer so hitrosti precej preko 50 km/h je centriranje plašča zelo pomembno. Saj je slaba namestitvev plašča lahko vzrok za neudobno vožnjo. Po vsakem padcu s kolesom pa bi morali pregledati ali sta kolesi še v ravnotežnem stanju.

Ker smo se zavedali pomembnosti geometrijske pravilnosti plašča, smo vzporedno z razvojem same pnevmatike iskali tudi možnosti preizkušanja na preizkusnih strojih, ter razvoja novih metod za ugotavljanje geometrijske in masne pravilnosti izdelka. Izbira desena pa je pomembna zlasti za vrhunske kolesarje. Na klasičnih plaščih imamo grobe desene primerne za vsako cestišče, pri športnem plašču pa smo upoštevali zahteve po boljšem vodenju plašča oprijemljivosti na cestišču zlasti na ovinkih.

Vzdolžni kanali v srednjem delu zagotavljajo dobro vodenje. Pri polnjenju plaščev nad 5 barov pa predstavlja ta del pravzaprav tekalo površino. Vendar prihajajo tlaki nad 5 barov v poštev le za dirkalne steze, ki so gladke. V normalnih razmerah vožnje pa plašče polnimo ca 2,5 bar, do maksimalno 5 barov.

Na koncu bi bilo potrebno reči vsaj nekaj besed o zračnicah. Plašč določene dimenzije morate kompletirati vedno z ustrežno dimenzijo zračnice. Preveliko zračnico nikar ne vgrajajte, ker prihaja do zgubnosti in poškodb.

Za športne plašče zračnic v Savi še nimamo, ker zahtevajo drugačne ventile z nižjo in ožjo nogo tako, da lepo nasede v platišče. Vendar bo tudi ta problem v kratkem rešen. To velja seveda le za plašče širine 25 in 28 mm, za vse ostale dimenzije pa so zračnice v redni proizvodnji.





# Trim dan TOZD Emokontejner

V soboto, 26. septembra smo organizirali delavci TOZD Emokontejner oziroma naša komisija za šport in rekreacijo TRIM dan na Gričku. Od 40 prijavljenih se nas je ob 9. uri zbralo 32. Razdelili smo se po skupinah, določili vrstni red tekmovalnih disciplin, zaradi

lažjega razpoznavanja oziroma tekmovanja pa si je vsaka ekipa nadela še posebno ime. Tudi ženske so imele svojo ekipo — Čebelice. Ostale ekipe so imele naslednja imena: Siromaki, Jugoslavija, Galebi in Jugo Trans.

Prva disciplina je bila na sporedu mali nogomet. Kljub temu, da so se vsi tekmovalci zelo razživeli, pa se je kmalu pokazalo, da je ekipa Galebov daleč najboljša oziroma brez »prave konkurence«.

Tudi v drugi disciplini, odbojki, so bili Galebi nepremagljivi.

Sledili so skoki v vrečah. Najboljši je bil Obreza, drugi Šopar, tretji pa Čanžek.

Tekmovalni del srečanja smo zaključili z metom žoge na koš. Pri moških se je najbolje uvrstil Milan Šopar, drugi je bil Drago Valenčič, tretji pa Andrej Šnajder. Najbolje uvrščena ženska je bila Nataša Rojc, druga je bila Milena Žnider, na tretje mesto pa se je uvrstila Marija Čanžek.

Po igrah, ki so resnično izzvenele v pravem športnem duhu, se je prijateljsko srečanje ob prigrizku nadaljevalo. K dobremu razpolo-

ženju pa je veliko prispevalo tudi zelo lepo vreme. Škoda je le, da se TRIM DNEVA oziroma srečanja delavcev TOZD ni udeležilo večje število zaposlenih v TOZD, predvsem ni bilo tu zaslediti nobenega od vodilnih delavcev, pa tudi prisotnost predstavnikov ostalih

druženopolitičnih organizacij je bila slaba.

Kljub vsem tem pa je bilo lepo, organizatorji so TRIM DAN v redu pripravili in z gotovostjo lahko rečemo, da si v bodoče še želimo, da bi organizirali takšna ali podobna srečanja.



Teško je bilo na nogometnem igrišču, toda...



...mnogo lažje v odmoru in polčasu



## Redna letna knjižna zbirka Prešernove družbe

Pred obletnico rojstva dr. Franceta Prešerna, ki jo slavimo 3. decembra, je Prešernova družba spet izdala svojo redno letno knjižno zbirko. Ta, gotovo najcenejša zbirka na Slovenskem, vezana v platno, z večbarvnim ščitnim ovitkom (broširan je le koledar) in tiskana na brezlesnem papirju, stane vsega 450 dinarjev. Če ne potrebujete trdih platnic in boljšega papirja, se lahko odločite za broširano izdajo, ki stane le 350 dinarjev.

Naročnino lahko plačate tudi v dveh obrokih.

Vendar to ni vse, zaradi česar na izid zbirke opozarjamo tudi člane našega kolektiva. Skrbno izbrano in mikavno je vredno, da bi ga imeli v vsaki družini:

**1. Prešernov koledar za leto 1982** — knjiga velikega formata z okrog 200 strani prinaša poleg koledarskega dela, opremljenega z barvnimi reprodukcijami slik Maksima Gasparija, vrsto aktualnih člankov, ki bodo prav gotovo pritegnili

vsakega bralca: Vekoslav Grmič razpravlja o mestu kristjanov v naši samoupravni socialistični družbi, Jože Smole nam razgrinja podobo današnjega nemirnega sveta, Anton Trstenjak kritično razmišlja o grozeči sili porabniške družbe in samomoru, Ivan Sedej pa primerja staro in novokmečko in sodobno ljudsko arhitekturo. Tu so še: Jože Dolenc — Ob štiristoletnici Gregorijanskega koledarja, Janez Gregory — Tudi pri nas je živalstvo ogroženo, France Adamič — Spomini na brata Louisa Adamiča, pa še pesmi in kratka proza sodobnih slovenskih ustvarjalcev — Vladimirja Kavčiča, Miška Kranjca, Pavleta Zidarja, Karla Grabeljška, Toneta Svetine, Milosa Mikelna in drugih.

**2. Ta glavna Urša** — privlačna lahkotna pripoved znanega slovenskega romanopisca Smiljana Rozmana, napisana v obliki dnevnika predstavnice sodobne šolske mladine.

**3. Ljudje pod Osojnikom** — delo, v katerem nam pi-

satelj France Bevk z enkratnim mojstrstvom in umetniško tenkočutnostjo prikaže usodo svojih rojakov, kmetov, dninarjev in drugih hribovskih prebivalcev.

**4. Po jamborni cesti... v mesto na peklu** — na bogatih pričakovanjih osnovan kulturno-zgodovinski zapis dr. Miroslava Pahorja ob sodelovanju Ilonke Hajnal. Knjiga pripoveduje o stari rimski cesti pod Nanosom, po kateri so od nekdanj prevahalili les proti Trstu.

**5. Hitro pripravljane jedi** — priročnik, ki daje sodobnim mladim kuharicam in kuharjem v roke napotilo za hitro pripravljane okusnih jedi. Napisala ga je priznana avtorica tovrstnih del Andreja Grum.

Če se še niste odločili za nakup, vam priporočamo, da poiščete poverjenika Prešernove družbe in zbirko pri njem naročite. Lahko pa izpolnite tudi priloženo naročilnico in jo pošljete naravnost Prešernovi družbi, Ljubljana, Borsetova 27.

## Akcijski načrt za tekmovanje kovinarjev v letu 1982

Občinski odbor sindikata kovinarjev Celje je na zadnji seji analiziral potek in rezultate tovarstnih tekmovanj v letu 1981 in jih je ocenil dokaj ugodno z ugotovitvijo, da še vedno ni dovolj množičnosti v posameznih DO, zato je oblikovan oziroma dogovorjen »akcijski načrt« za izvedbo oziroma priprave na tekmovanje v letu 1982.

1. Imenovanje organizacijskega odbora in razširitev tega — za priprave na tekmovanje na vseh nivojih od DO do republiškega tekmovanja.

Rok: oktober 1981.  
Nosilec naloge: Odbor sindikata delavcev proizvodnje in predelave kovin — Celje.

2. Obiski članov organizacijskega odbora v DO, kjer do sedaj ni bilo zadovoljive aktivnosti.

Rok: november 1981.  
Nosilec akcije: Organizacijski odbor.

3. Imenovanje strokovnih komisij za izvedbo tekmovanja.

Rok: november 1981.  
Nosilec akcije: sekretar občinskega odbora sindikata kovinarjev.

4. Izdelava skic oziroma načrtov za tekmovanje za vse DO enako — izdelava vprašanj za teoretični del tekmovanja — enotno za vse delovne organizacije.

Rok: december 1981.  
Nosilec: strokovna komisija.

5. Razpis za delovna tekmovanja kovinarjev v DO.

Rok: januar 1982.  
Nosilec: sekretar občinskega odbora.

6. Skupen sestanek — seminar — z vsemi predsedniki organizacijskih odborov iz DO.

Rok: januar 1982.  
Nosilec: sekretar občinskega odbora.

7. Interna tekmovanja v DO.

Rok: april—maj 1982.  
Nosilec: organizacijski odbori v DO.

8. Izbirna tekmovanja za sestav občinske ekipe za sodelovanje na 6. proizvodno delovnem tekmovanju kovinarjev Slovenije, ki bo predvidoma v Novem mestu.

Rok: januar 1982.  
Nosilec: organizacijski odbor.

9. Priprava instruktaze ekipe za republiško tekmovanje.

Rok: Neposredno pred tekmovanjem.  
Nosilec: organizacijski odbor.

Rokovnik aktivnosti naj bi služil zato, da bodo v vseh sredinah oziroma DO stekle priprave pravočasno predvsem pa organizirano, cilj vseh naprav v zvezi z organizacijo pa mora biti, da zagotovimo slehernemu delavcu — kovinarju — udeležbo in možnost, da vsak posameznik pokaže svoje sposobnosti in znanje.

Slavko Adamič



## Ob torkih na rekreacijo

V hali Golovec imajo odslej vsi člani našega kolektiva možnost usmerjene rekreativne vadbe in sicer vsak torek od 20. do 21. ure.

Vabljeni

Občinska zveza prijateljev mladine

Celje

### ZAHVALA ZA SODELOVANJE

Od 2. do 9. oktobra 1981 so bili gostje celjske občine otroci naših zdincev iz Švice, ki obiskujejo slovenski dopolnilni pouk v različnih krajih te države.

Otroci so se v Celju dobro počutili in se zadovoljni, polni vtisov o svoji domovini in novih prijateljstev vrnili v Švico.

Menimo, da smo vse to dosegli s pomočjo vašega sodelovanja. Priznava se vam zahvaljujemo. Upamo, da bomo še naprej uspešno sodelovali.

Sekretarka:

Dragica Poznič



Predsednica:

Ivica Fišer

## Kadrovske vesti

od 1. do 30. 10. 1981

### Sprejeti na delo:

Pogladič Franc, Podgoršek Franc, Kerš Silvo, Čokle Branko, Mlinarič Marjan, Mikolič Adolf, Perkič Franc, Blasutto Aleksander, Hrvatič Marjan, Majcen Berta, Krizman Marjana, Verbič Silva — vsi TOZD Posoda. Marovšek Branka, Dolžan Aleš, Pešak Bogdan — vsi TOZD Kotli. Šljivar Hikmet, Kukovič Jože, Pušnik Boris — servis. Križan Mirko, Korošak Zvonko, Novak Roman, Petek Janko, Vodovnik Marjan, Tratnik Ivan, Jashari Uka — TOZD Vzdrževanje; Osmančević Senad, Rižman Marjan, Aga Antun, Žurič Radivoje — vsi Kontejner.

### Iz DO so odšli:

Savič Dragana, Podjavoršek Zlatka, Obornik Gordana, Babič Jasna, Bošič Bogomir, Tacer Franc, Vidregar Ljubo, Kosič Vitomir, Žvegler Zvonko, Tržan Janez — TOZD Posoda. Podmenik Marjana, Bukomira Vera, Lampret Franc — DSSS. Jospinovič Ljubisav, Plašintovič Risto, Miljevič Vlado, Alegro Leopold, Lončar Viktor — TOZD Kontejner. Sladovič Jožefa, Brumec Franc — TOZD Odpreski. Verk Venčeslav, Remus Marjan — TOZD Radiatorji. Verhovšek Zlatko — TOZD Vzdrževanje; Zdovc Tomislav — TOZD Frite; Rener Darko, Biderman Drago — TOZD Kotli.

### Upokojili so se:

Bincl Marija, Mlinar Elizabeta, Čuden Franc — vsi TOZD Posoda.

### Umrli je:

Šmon Jože — TOZD Posoda.

### Poročili so se:

Koštomaj Margareta — Brežnik, Zupanc Jožica — Lugarič — TOZD Posoda.

### Premeščeni v mesecu oktobru 1981:

Klezin Martin iz TOZD posoda v TOZD Frite, Drijača Milorad iz TOZD Posoda v TOZD Frite, Ibishi Nazmi iz DSSS v TOZD Frite.

## Žlahtni meščan v celjskem gledališču

Slovensko ljudsko gledališče Celje je za svojo drugo premiero v letošnji sezoni izbralo komedijo velikega francoskega komediografa Jeana Baptista Molièra »Žlahtni meščan«, gotovo ne lahko delo za uprizoritelje, ki pa bo razveseljevalo obiskovalce gledališča v teh dolgih predzimskih večerih. Delo je prevedel Josip Vidmar, režiral pa Franci Križaj.

Vsebina na kratko: bogati gospod Jourdain si v malce poznih letih omisli učitelje plesa, glasbe, filozofije, najame tudi učitelja borbjenja, da bi bil čimbolj podoben pravemu plemenitašu. Tako bo lahko drugoval s pravimi grofi in hodil na sprejem k pravi pravcati imenitni markizi. Kako si le potemtakem drzne preprosti meščan Kleont snubiti njegovo hčer, ki je vendarle hoče spraviti v gosposke kroge! V kakšne bridke težave zabrede Jourdain zavoljo svoje častiželjnosti, kako neusmiljeno brijje iz njega norce Molièra in ga izpostavlja posmehu, nam komedija pripoveduje ne samo na šaljiv način, v njej prepoznamo tudi svoje šibke razvade in v tem se nam avtor kaže kot pronicljiv opazovalec človeške narave, ki se skozi stoletja pač ni kaj prida spremenila.

Prevajalec Josip Vidmar pravi o Žlahtnem meščanu takole: Molière je bil po rodu meščan. Kot komediograf, ki je s smehom govoril o človeških slabostih, pa je mogel v času absolutizma (Ludvik XIV., sedemnajsto stoletje) biti samo kritik splošnih slabosti, ki so se izživilje v življenju meščanstva in nižjega plemstva, pred katerim ga je varovala kraljeva avtoriteta. (Znanò je, da je bil Molière

s svojo gledališko skupino po desetletnem napornem igranju v provinci predstaviljen kralju Ludviku, »sončnemu kralju«, kateremu se je na mah priljubil, tako da ga je vzel v svojo osebno zaščito, kar je bilo vsekakor potrebno v času, ko komedijantom ni bilo z rožcami postilano, mnogokje so jih preganjal kot zlodejeve odposlance.)

Višjih slojev Molière ni uvajal v svoje igre, ni jih izpostavljajal porogu, bilo bi pač preveč tvegano. V izjemnih primerih jih je uvedel le kot predstavnike višje modrosti in razsodnosti, v počastitev kralja kot najvišjega sodnika in razsodnika.

### ZAHVALE IN SPOROČILA SODELAVCEV

Ob odhodu v pokoj se iskreno zahvaljujem vsem sodelavkam in sodelavcem kolektiva, še posebej pa iz TOZD Posoda — skladišče gotovih izdelkov za izkazano pozornost in dragoceno darilo, ki mi bo lep spomin na leta, ki sem jih preživela med njimi.

Še naprej pa želim vsem mnogo delovnih uspehov, zdravja in zadovoljstva.

Kristina Vanovšek

Ob odhodu v pokoj se iskreno zahvaljujem vsem mojim sodelavkam in sodelavcem iz oddelka družbeni standard, ter ostalim sodelavcem v kadrovske sektorju za dragoceno spominsko darilo, ki mi bo lep spomin na 33 let službovanja med vami.

Želim vam dobrega zdravja in delovnih uspehov pri nadaljnjem delu.

Ivan Čater

V celjski uprizoritvi nastopa domala ves celjski ansambel z gostjo Zvezdano Mlakarjevo. Jourdain igra Miro Podjed, njegovo ženo Mija Mencejeva, markizo Marjana Krošlova, služkinjo Milada Kalezičeva, hčerko Anica Kumrova in drugi.

Po uspeli uprizoritvi »Polke« Milana Kleča je to že druga komedija, ki ji bosta v višku sezone sledili še dramati »Gospa z morja« Henrika Ibsena in »Sestri« ameriške avtorice Kesselmanove, za konec pa spet komedija »Jakob in njegov gospodar« češkega avtorja Milana Kundere.

Uprava SLG Celje

### REŠITEV

KRIZANKE ŠT. 10

VODORAVNO: 1. MAKARSKA, 9. T, 10. NOVIGRAD, 12. I-van T-avčar, 14. SAP, 15. KRI, 16. TEL (Aviv), 18. ST, 20. ER, 21. OTAVA, 24. IG, 26. A, 27. GIBRALTAR, 30. RVA, 31. ROA, 32. OO, 34. A-nton A-škerc, 35. S, 36. GNAJS, 38. D, 39. MOKA, 41. KAT, 42. SOLARNIK.

NAVPIČNO: 1. M, 2. AN, 3. KOS, 4. AVA, 5. RIPS, 6. S-imon G-regorčič, 7. KRK, 8. AARE, 9. TITOGRAĐ, 11. DIRA, 13. TETIVA, 17. LABA, 19. TITAN, 22. VR, 23. AAR, 25. GA, 28. LOGAR, 29. ROJAK, 33. OST, 35. SOL, 37. AKI, 39. MO, 40. KA, 43. N.

Slavi

### ZAHVALA

Sodelavcem skladišča gotovih izdelkov.

Ob mnogo prerani izgubi draglega brata, se vsem sodelavcem zahvaljujem za izrečeno sožalje, darovanje venca in denarno pomoč.

Zalujoča sestra  
Marija Vrečer z družino

### ZAHVALA

Ob boleči izgubi draglega očeta, se iskreno zahvaljujem za tolažilne besede in denarno pomoč sodelavcem iz emajlirnice.

Zalujoča hčerka  
Jožica Mesarič z družino

## Emajlirrec

Časopis izhaja dvakrat mesečno kot glasilo delovne skupnosti EMO Celje in ga prejema vsi člani te delovne skupnosti brezplačno. Ureja ga uredniški odbor.

Glavni in odgovorni urednik: Viki Klenovšek. Tehnična oprema: Jože Kuzma. Naslov uredništva Celje, Mariborska 86, telefon 23-921, interna 238. Po mnenju Republiškega sekretariata za prosveto in kulturo Ljubljana, je časopis oproščen plačevanja davka od prometa proizvodov (št. 421-1/72 z dne 22. 5. 1973). Tisk in kliseji AERO Celje



# Naš humor

Po dolgi in burni seji možaki še malo posedijo pri kozarčku in se pogovarjajo o tem in onem. Kot vedno nanese pogovor tudi na ženske in nekdo vpraša, kaj je na ženski najlepše.

Prvi meni, da so to noge, drugi prisega na lase, tretji na oči.

»Zdaj pa konec te debatel« se oglasi predsednik, »sicer bo komu še na misel prišlo, da bi povedal resnico.«

»In vi želite, da prevzamem za vas zagovorniške posle. Pa mi boste honorar sploh lahko plačali?«

»Brez skrbi, to se razume.«

»In česa ste obtoženi?«

»Precej velikih poneverb.«

»Tvojega moža sem zadnjič videla, ko je šel z neko drugo.«

»O saj mi je že povedal, da je bila taka megla, da je ves čas mislil, da hodi z mano.«

»Med dopustom sem v hotelu zapravil dva stara milijona, a si moreš predstavljati?«

»A so te po rokah nosili, ko si toliko zapravil?«

»Ne, to ne, samo, ko so mi pokazali račun, so me nesli



iz hotela, ker sem padel v nezavest.«

»Ko se je moja žena včeraj kopala, je v kadi zaspala, pozabila pa je zapreti vodo.«

»To ste imeli pa krasno poplavo, kaj?«

»Sploh ne, moja žena spi vedno z odprtimi usti.«

»Ni mi jasno, zakaj so me postavili pred disciplinsko komisijo in me obdolžili brezdelja, saj nisem nič storil...«

»Vsak možki ve, da je treba ženo vzgojiti. Jaz pa svoje žal nisem mogel le z besedami, ker je precej naglušna.«

»Tu v gostilni pa že ne boste spali«, naganja natakara spečega Franca od mize.

»Zakaj pa ne, žena mi je rekla, naj se kar sem preseelim.«

»Prosim popravite mi hupo«, pravi voznik mehaniku.

»Toda vam tudi zavore ne delajo!« ugotovi mehanik.

»Saj zato pa ravno hočem, da mi popravite hupo!« odvrne voznik.

Kakšna je razlika med bančnimi roparji in nogometiši?

Bančni ropar reče: »Denar ali streljam!«

Nogometaš reče: »Denar ali pa ne streljam!«

Dve ničli srečata osmici v puščavi.

»Poglej ju, neumnici,« reče prva ničla drugi, »v takšni vročini pa sta zadrgnjeni s pasom!«

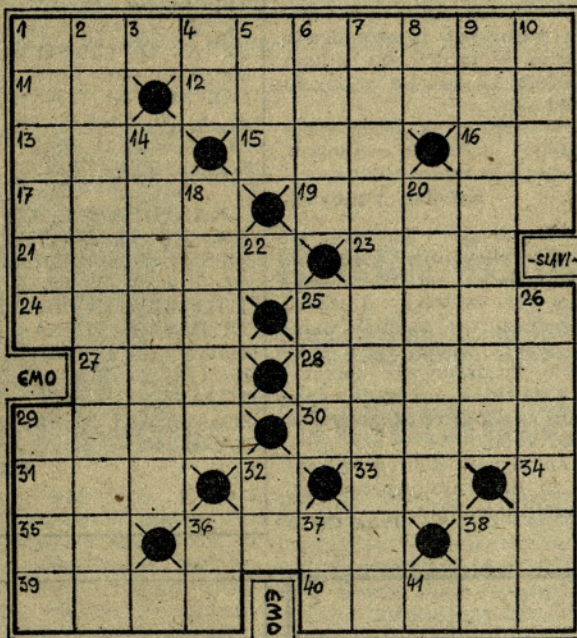
»Kaj bo vaš sin, ko bo končal študij?« vpraša prijatelj Jovo.

»Onemogli starec.«

»Pred mesecem dni sem jedel pri vas mnogo boljši svinjski zrezek kot danes,« reče gost.

»Nemogoče, zrezek je bil od iste svinje!«

## Križanka št. 11



VODORAVNO: 1. nauk o nadčutnem, 11. glina, 12. turški vladar, 13. gradbeni material, 15. neumen, bebast, 16. kratica priimka in imena predlani umrlega slovenskega politika in revolucionarja, 17. želatina iz alg, 19. drevesni zajedavec, 21. ataka, naskok, 23. špaga, metvoz, konopec, 24. reka v Aziji, 25. slovenski skladatelj (Pavel), 27. kratica za Trinitrotoluol, 28. glavna ulica v Zagrebu, 29. veliko združenje, zveza, 30. naša denarna enota, 31. glas, zvok, 32. Belgija, 33. Šarlah Anton, 34. Italija, 35. središče vrtenja, 36. domače moško ime, 38. zveza narodov, 39. kratke sani za vožnjo hlodov, majhen konec kopnega v morju, 40. šiba, palica, grm.

NAVPIČNO: 1. industrijsko mesto v severni Italiji, 2. modnost, lepo oblačenje, 3. Tajska, 4. visoka igralna karta, vrhunski športnik — prvak, 5. suh topel veter, tudi naprava za sušenje las, 6. kraj pod Fruško Goro, 7. sanatorij, kraj za zdravljenje — rekonvalescenco, 8. otok v srednjem Jadranu, 9. ptič, ki vali jajca v tuja gnezda, 10. angleška ploščinska mera, 14. sestavina nekaterih zdravilnih zelišč, 18. dolg prečen drog, 20. prvi pridelek, prva priraja, 22. Nemčija, 25. mestece v Sremu, 26. obmejna pristojbina, 29. žlebič v deskah, 32. Bihač, 36. Tone Čufar, 37. Nizozemska, 38. zveza komunistov, 41. žveplo.

Slavi



Mož stopi v taksi.

»Tako j na letališče, ušlo mi bo letalo!«

Taksist pritisne na plin. Prevozi rdečo luč na križišču, na naslednjem križišču stori isto, zavore cvilijo, ustavi se pred naslednjim križiščem, na semaforu gori zelena.

»Kaj pa je zdaj, zakaj ste se ustavili?« vpraša potnik presenečen.

»Moram, lepo prosim, včasih prepustiti tudi kolege z leve in desne strani!«

## Modre in manj modre

- Karieristi radi pozabljajo, kdo jim je držal lestev
- V razkošni postelji se odlično znajdejo tudi siromaki
- Učimo se na napakah, vendar ima ta šola iz leta v leto več ponavljalcev
- Pajek in ženska sta si podobna, oba predeta nevarne mreže
- Jutrišnji dan bo lepši, pravijo legende o gospodarskih čudežih
- Samo pogrebni zavod ne more imeti petletnega plana
- Tisti, ki išče resnico je podoben gobarju, ki je vedno sam
- Ljudje z zdravo zavestjo redkokdaj padejo v nezavest
- Družbeno priznane laži se rade stekajo v kanalizacijo človeške neumnosti
- Največje božanstvo požrešnih je polno korito
- Najbolj demokratično je sonce, enako greje pametne in neumne
- Prazna človeška nadstropja se hitro opazijo

