

# Kakšna bo Šiška čez šest let?

Se bo šišensko gospodarstvo tudi v prihodnjih letih razvijalo tako hitro kot doslej? Koliko bo Šiškarjev leta 1985? Kako bo napredovalo turistično gospodarstvo? Kakšne ceste bodo imeli v šišenski občini čez nekaj let? Koliko stanovanj bomo zgradili do leta 1985? Na kakšni stopnji bo telesna kultura? To je samo nekaj vprašanj, ki prav gotovo zanimajo skoraj vsakega občana Šiške. Pa je na ta vprašanje mogoče tudi odgovoriti?

Če prelistamo smernice za pripravljane družbenega plana občine Ljubljana-Šiška za obdobje 1981—1985, potem so odgovori na ta vprašanja popolnoma jasni in nedvoumni. Seveda pa je drugo vprašanje, če bomo zastavljene cilje glede na ekonomske in družbene razmere v svetu in tudi doma uspeli uresničiti. Toda pustimo sedaj to vprašanje ob strani in pogledimo, kako naj bi se občina Ljubljana-Šiška razvijala po letu 1980.

Osnovna gospodarska usmeritev bo rast družbenega proizvoda z realno letno stopnjo rasti pet in pol odstotka. To naj bi dosegli z večjo produktivnostjo dela, nekaj tudi z dodatnim zaposlovanjem delavcev. Zaposlenost naj bi rasla z dvainpolodstotno stopnjo, produktivnost s 3%, akumulacija s 4,5%, osebni dohodek na zaposlenega z 2,2%, izvoz s 5% in uvoz z 2,8-odstotno stopnjo rasti.

Na področju gospodarstva bo treba predvsem stremeti po kakovostni preobrazbi; postopoma naj bi preusmerjali šišensko gospodarstvo z delovno intenzivnih gospodarskih panog v kapitalno intenzivne panoge. To narekujejo poleg ekonomskih zakonov tudi zaposleni, saj je predvideno, da bi 1,1-odstotno povečanje števila zaposlenih zajelo avtohtone prebivalce Šiške, ostalih 1,4 odstotka na novo zaposlenih delavcev pa naj bi prišlo od drugod. Prednostne dejavnosti gospodarstva bodo strojogradnja in kovinsko predelovalna industrija, kemična in farmacevtska industrija, elektro in elektronska industrija, kmetijstvo, storitvena obrt in turistično-gostinska ponudba.

Na področju kmetijstva se bomo posebej zavzemali za varovanje kmetijskih zemljišč v zaključenih conah, skrbeti pa bo treba tudi, da bo vsa razpoložljiva kmetijska zemlja bolje izkoriščena.

Rekonstrukcija nekaterih cest in izgradnja mostu čez Savo v Medvodah za povezavo Medvod z Verjem in Pirničami bodo najpomembnejše naloge na področju cestne infrastrukture. Podatka, da naj bi v letih 1981—1985 v Šiški dobili kar 10.000 novih telefonskih priključkov, se bodo razveselili vsi tisti, ki že dolga leta čakajo nanje.

O predlogu smernic bodo razpravljali delegati v občinski skupščini, in če bodo predlog smernic potrdili, bodo ustrezne strokovne službe pripravile osnutek družbenega plana občine Ljubljana-Šiška za obdobje 1981—1985.

France Kmetič

## POSPEŠEVANJE KMETIJSTVA

Delegati zbora združenega dela in zbor krajevnih skupnosti so sprejeli odlok o prispevku za pospeševanje kmetijstva, ki bo prinesel več reda na področju pridelave in prodaje kmetijskih pridelkov in živine ter preprečil tako imenovane »črne odkupe«. Organizacije združenega dela, ki opravljajo promet s kmetijskimi pridelki, in veliki potrošniki, ki odkupujejo pridelke na območju šišenske občine brez kooperacijskih pogodb s proizvajalci, bodo morali plačati prispevek za pospeševanje kmetijstva. Za teleta znaša prispevek 30 odstotkov od odkupne cene, za goveda in prašiče 15 odstotkov in ostale kmetijske pridelke 20 odstotkov. V petnajstih dneh od nakupa morata kupec in prodajalec poslati pismeno prijavo Skupnosti za pospeševanje kmetijstva na območju občine Ljubljana-Šiška, v 30 dneh pa mora kupec nakazati tej skupnosti prispevek.

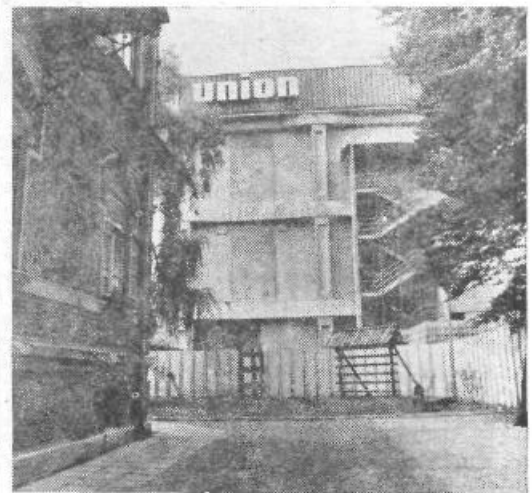
Za boljše pripravljene dokumente

## Predlog naj postane osnutek

Predlog smernic za pripravo družbenega plana razvoja občine Ljubljana-Šiška je bil v javni razpravi deležen številnih pripomb odborov, družbenopolitičnih organizacij, delegacij in konferenc delegacij. Več kot 30 vsebinskih pripomb kaže, da je treba predlog smernic dopolniti in konkretizirati.

Zato so delegati vseh treh zborov šišenske občinske skupščine po razpravi o predlogu smernic podprli in sprejeli predlog občinske konference ZK in nekaterih delegacij za prekvalifikacijo predloga smernic v osnutek. Sklenili so, da podaljšajo javno razpravo do 10. avgusta, do 20. avgusta pa mora izvršni svet predložiti predlog smernic, ki bo upošteval pripombe in predloge javne razprave. Tako dopolnjen predlog smernic bo občinska skupščina obravnavala na septembrski seji skupščine.

Delegati so sprejeli predlog smernic za pripravo družbenega plana Slovenije, kar 13 pripomb na predlog smernic za pripravljane družbenega plana mesta Ljubljane za obdobje 1981—1985 pa je bilo razlog, da tega predloga smernic niso sprejeli, dali pa so delegatom v mestni skupščini elastični mandat. Če bodo predlog smernic mesta Ljubljane sprejele vse druge občinske skupščine in bodo razlogi dovolj tehtno obrazloženi, imajo šišenski delegati možnost, da jih tudi sprejmejo. Seveda pa bodo morali razloge za spremembo stališča podati tudi svoji občinski skupščini.



Lepo urejena okolica otroškega vrtca na Celovški 20 je zgleden primer sodelovanja. Tako je Pivovarna Union odstopila del asfaltnega dvorišča za rekreacijo najmlajših, uredili so ograjo, zelenico, dvorišče in peskovnik, vrtec Milana Majcna pa je prispeval lesena igrala.

(Foto: Janez Šuštar)

## TABORNIŠKI MOPED V ŠIŠKO



Edini jugoslovanski taborniški list, ki redno mesečno izhaja, je slovenska revija TABOR. Ta je lani razpisala akcijo za nove naročnike. V tej akciji se je najbolje odrezala šišenska enota ODRED ROŽNIK, ki je bila tudi izžrebana izmed treh najuspešnejših naročnikov in je prejela kot prvo nagrado TOMOSOV MOPED. Mopeda so bili naši taborniki izredno veseli. Odkar so temu odredu pred tremi leti na Gasilski 17a porušili DOM TABORNIKOV, so Rožnikovci brez lastnih prostorov in gostujejo po hišnih svetih, na domovih članov, po šolah in drugod. Moped pa bo operativnim vodjem dela koristil za obiske posameznih enot ter za povezavo na akcijah. Torej praktična pridobitev za še boljše delo naših tabornikov. Čestitamo prizadevnim Šiškarjem in želimo, da ob ponovni akciji v jesenskih mesecih tudi tako uspešno nadaljujejo s svojim delom. Moped so prejeli tik pred dnevom tabornikov na slavnostnem sestanku uredniškega odbora revije TABOR.

Pomembne naloge nas čakajo tudi na področjih družbenih dejavnosti: vzgoje in izobraževanja, zdravstva — tu bo glavna naloga skrajšanje čakalne dobe — raziskovanja, socialnega varstva, otroškega varstva, (65% predšolskih otrok naj bi vključili v družbeno organizirano vzgojo in varstvo), socialnega skrbstva, zaposlovanja — zmanjšali naj bi ekstenzivnost zaposlovanja z usmeritvijo na visoko razvite tehnološke procese z minimalnim zaposlovanjem novih delavcev z nižjimi kvalifikacijami. Tudi na področju pokojninsko-invalidskega zavarovanja, kulture, telesne kulture — tu naj bi dosegli, da bi se redno s telesno kulturo ukvarjalo 40—50 odstotkov občanov — nas čakajo še druge velike naloge, ki jih bo moč uresničiti le z velikimi naporji in razumevanjem vseh občanov.

Med najvažnejšimi nalogami trgovine je med drugim zapisano, da je treba pospešiti izgradnjo trgovskih centrov ob vpadnicah neposredno ob stanovanjskih naseljih. Med najvažnejšimi nalogami gostinstva in turizma bo vsekakor ureditev koseškega bajerja v rekreacijsko središče, ureditev rekreacijskega centra »Sora« in vključitev izgradnje turistično-gostinskih lokalov v trgovski servisni center ob vpadnici avto ceste Vodice—Podutik.

Na področju stanovanjske izgradnje se kot potencialne možnosti za odpiranje novih zazidalnih otokov odpirajo področja v Stanežičah, Podutiku, Vodicach, Smedniku in Gameljnah.