



GLG

GG — Bled
GG — Kranj
ALPLES — Železniki
JELOVICA — Škofja Loka
LIP — Bled
ZLIT — Tržič
AERO-CELULOZA — Medvode
GRADIS-LIO — Škofja Loka
LETO V ŠTEV. 1 1980

GLASILO SESTAVLJENE ORGANIZACIJE: ZDRUŽENO GOZDNO IN LESNO GOSPODARSTVO »GLG« BLED

Plan SOZD »GLG« za leto 1980

Glavne značilnosti plana

Planiranje in planska predvidevanja so v tekočem letu pod pritiskom ustalitvenih prizadevanj in v luči zakonov in predpisov o samoupravnem družbenem planiranju. Pregreta tržna konjunktura, podprta z izdatno pomočjo politike potrošniškega kreditiranja, je vzpodbudila proizvajalce, da dograjujejo in večajo kapacitete, dvigajo povpraševanje po surovinah in repromaterialu ter večajo število delavcev, iz tega pa se poživljajo inflacijski pojavi. Investicijska vlaganja, oprta na razmeroma lahko pot do pridobivanja domačih in tujih, predvsem komercialnih kreditov, so v preteklosti preobremenila sredstva delovnih organizacij z anuitetami.

Ovisnost od uvoženih surovin in repromaterialov je povzročila neugodne pojave v plačilni bilanci skupno in posamezno, na drugi strani pa borbo za devize, žal več na deviznem trgu, kakor z lastnim izvozom.

Stabilizacijski ukrepi so usmerjeni tako, da bi vsa opisana dogajanja usmerjali s praviimi ekonomskimi prijemi, z največjo usmeritvijo na izvoz, na domače surovinske in materialne vire in uravnovešanje plačilne bilance.

Lesno-predelovalna industrija vse bolj občuti stisko zaradi surovinskih primanjkljajev, ki so vsesplošna, tako rekoč tudi svetovna zadrega.

Poraba lesa raste z razvojem potreb in večanjem predelovalnih kapacitet. Primanjkuje vseh vrst lesa, trenutno pa se posebej zaostrojuje pri nas oskrba z drobnim lesom listavcev in iglavcev. S tem je ogrožena oskrba pohištvene industrije z ivernimi in vlaknenimi ploščami in se rahlja veriga od lesa do pohištva.

Pri pomanjkanju drobnega lesa, ki se pridobiva pretežno iz zapoznelih redčenj, pa gozdno-gospodarske organizacije ne uspevajo izkoristiti etate, kar ima zopet za posledico vrsto negativnih pojavov. Visoki stroški spravila in sečnje in prenikne odkupne cene zavirajo predvsem v zasebnem sektorju uresničevanje sečenj.

Na tem področju lesne surovine pa je vedno večje povpraševanje za drva, ker vse bolj prihajajo do izraza visoki nabavni stroški za kurilno olje in težji pogoji pri nabavi premoga. Vsesplošen je pojav, da bio masa tudi pri energetiki ponovno pridobiva pomen, kar

zadeva tudi lesnoindustrijske lesne ostanke.

Ti pojavi in pa dejstvo, da žagarska tehnika posega tudi po drobnejših sortimentih, ogrožajo ne le ploščarje in pohištvenike, temveč tudi proizvodnjo celuloze in papirja.

Žage in predelovalci drobne oblovine posegajo vse bolj po tanjših premerih. Če že tako teče razvoj, pa bi morali imeti vsi pred očmi nalogo, da res najboljše izkoriščajo surovino. Za vse primere tega ne moremo potrditi.

Pri obravnavi problemov okrog količine lesne surovine, ne moremo mimo pojave **rasti cen**, ki nas spremlja že več let. Z rastjo stroškov gozdne proizvodnje se dvigajo cene surovine, kar se odraža v lesni predelovalni industriji kot odločujoči faktor povečanja materialnih stroškov, ki vse bolj vplivajo na dvig cen končnih izdelkov.

Proizvodni program lesne predelave iglavcev je pri TOZD GLG tehnološko in tržno oblikovan, dovolj fleksibilen, ter tudi izvozno zanimiv. Samemu programu ni kaj prigovarjati z vidika integralnega izkoriščanja lesa. Odprta pa so še nekatera vprašanja delitve dela, racionalizacij, izboljšanja tehnologije ter štednje lesa z boljšo manipulacijo in pripravo za predelavo, vse od panja do porabnika.

V planu tekočega leta in sledečega razvojnega obdobja ni pričakovati **posebnih sprememb v samem programu**. Alples kaže tendenco v močnejšo predelavo masivnega lesa, Jelovica prehod na naravni program pri oknih ter izolativno učinkovitejšo zasteklitev. Zaradi surovinskih primanj-

kljajev pa predvideva tudi uporabo nadomestnih materialov, kovine in plastike poleg lesa za okna in to predvsem v prihajajočem srednjeročnem razvojnem obdobju.

Pri Alplesu in LIP-u Bled se v njihovih kovinskih obratih oživlja proizvodnja lesno-obdelovalnih strojev. To naj bo proizvodnja za zagotovitev materialne rasti delovne organizacije, ki je sicer omejena s količino surovine. Lesno strojništvo pa je v Jugoslaviji gotovo zelo perspektivno, ker se bomo morali osamosvojiti od zunanje ponudbe. LIP Bled ima pri tem posebno vzpodbudno izhodišče z združitvijo primerne delovne organizacije Filbo v Bohinjski Bistrici, ki je

specializirana v izdelavi opreme za lesno industrijo.

Plan, ki ga oblikujemo na ravni SOZD GLG, združuje plane TOZD in DO članic ter daje v skupnem dokumentu pregled o delovni in razvojni usmeritvi gozdarstva in lesne industrije. Način skupnega planiranja še nima vseh prijemov in izhodišč za pripravo najboljšega planskega dokumenta, ker je le težko vse TOZD in DO pripraviti na povsem vsklajeno delo. Postopki priprav so zelo dolgotrajni, zato tudi skupni plani časovno zelo zaostajajo. Vsekakor je mesec april že preveč v zamujanju za sprejemanje planov tekočega leta. Odpravi-
(Nadaljevanje na 2. strani)

Spoštovani bralci:

Glasilo sestavljene organizacije je tokrat pred vami v novi, manjši obliki. Za novo obliko glasila se je odločil uredniški odbor glasila na svoji zadnji seji na pripombo, je bila dosedanja oblika neprikladna. Kakorkoli že, oblika je spremenjena, vsebina glasila, ki pa je najpomembnejša, ostaja na približno dosednji ravni.

O tem, ali je glasilo GLG dobro ali ne, obstojajo verjetno različna mnenja, različne ocene. Toda vse te ocene, ki jih vi bralci dajete ob prebiranju glasila, bi želel uredniški odbor dobiti, da bi na tej osnovi izboljšali vsebino glasila.

Uredniški odbor želi torej glasilo popestriti predvsem s prispevki članic sestavljene organizacije. Pa ne da bi se s prispevki samo hvalili, ki vsaki zadevi pristopimo kritično in analitično. Tudi tisk ima svoje mesto in vlogo pri obveščanju in osvetljevanju posameznih problemov, zato bo vsak prispevek dobrodošel. Pa nič zato, če prispevek ne bo najlepše oblikovan in stiliziran, to prepustite uredništvu, samo pišite o vsem, kar se dogaja okrog vas in pri vas na delovnem mestu, v TOZD, DO.

Ta poziv k pridobivanju novih dopisnikov tudi za glasilo GLG sovpada z akcijo sindikatov Slovenije »Tisoč novih dopisnikov«.

Pričakujemo vaš odziv!

Odgovorni urednik

Vsem bralcem glasila čestitamo ob dnevu OF in prazniku dela 1. MAJU

Ocena elementov finančnih planov članic SOZD GLG za leto 1980

Če elemente finančnega plana obravnavamo kot vrednostni izraz planiranega fizičnega obsega proizvodnje, planirane produktivnosti dela, nadalje predvidenega obsega interne in eksterne realizacije tako v odvisnosti od obsega neposrednje prodaje lastnih proizvodov kot tudi dopolnilne prodaje proizvodov kooperantov v trgovski dejavnosti, lahko ugotovimo naslednji

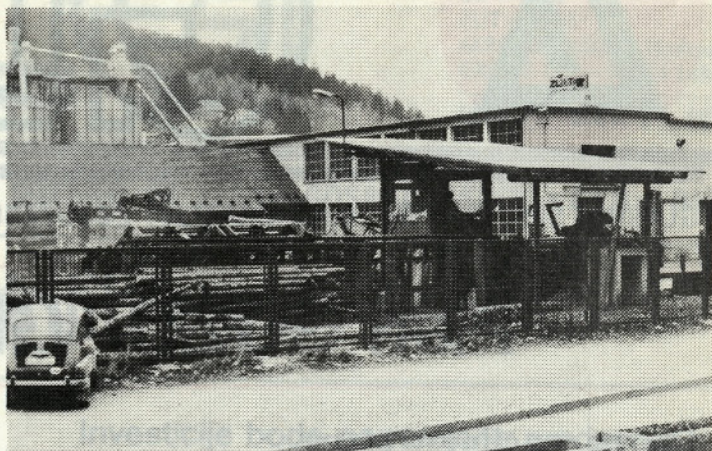
1) porast planiranega obsega poslovanja, ki je zajet v elementih celotnega prihodka:

v indeksih na izvršitev 1979

	Celotni prihodek	Interna realizacija	Eksterna realizacija
lesna industrija	136	122	140
gozdarstvo	117	121	114
Tovarna celuloze	125	—	125
Skupaj SOZD GLG	132	121	134

Ob dejstvu, da članice SOZD GLG svoje finančne plane gradijo na sorazmerno skromnem obsegu povečanja proizvodnje (lesna industrija samo +2,2%, gozdarstvo 5,7%, celuloza +0,8%), lahko ugotovimo naslednje značilnosti plana celotnega prihodka oz. eksterne realizacije:

— **lesna industrija** zvišuje porast celotnega prihodka pod predpostavko povečanja cen za okoli 10 – 15% od doseženega nivoja prodajnih cen svojih izdelkov ob koncu preteklega leta predvsem iz razloga, da pokrije podražitev surovin in reproductivnega materiala po doseženem nivoju cen koncem preteklega in tudi že v prvih mesecih tekočega leta. Vpliv teh podražitev na vrednostni



Lupilec hlodov – ZLIT Tržič

prirast celotnega prihodka po planu za leto 1980 predstavlja okoli 50%. V preostalih 50% od planiranega prirasta pa je zajeta povečana realizacija od izvoza (okoli 123 milijonov), povečan obseg trgovske prodaje iz dopolnilnega programa kooperacije in nakupa (okoli 300 milijonov) ter za okoli 120 milijonov povečan obseg interne realizacije med TOZD v okviru delovnih organizacij.

OBSEG DRUŽBENEGA PRODUKTA (BRUTO DOHODKA) IN VREDNOST OSNOVNIH SREDSTEV PO LETIH V OBDOBJU 1976 – 1980

Plan SOZD »GLG« za leto 1980

(Nadaljevanje s 1. strani)

ti to slabost pa spriči dinamične dogajanje v začetku leta, še dolgo ne bo mogoče!

Če poiščemo v planu nekatere ključne točke, ugotovimo, da napade pri GG Bled 135.000 kub. metrov iglavcev in 12.800 kub. metrov listavcev kot blagovna proizvodnja. Za enak namen napade pri GG Kranj 125.615 kub. metrov iglavcev in 31.300 kub. metrov listavcev. Za domačo porabo vzamemo zasebni gozdni posestniki na območju GG Bled 9.000 kub. metrov iglavcev in 17.100 kub. metrov listavcev, za isti namen pri GG Kranj 15.800 kub. metrov iglavcev in 36.340 kub. metrov listavcev. Del teh, predvsem iglavcev, posredno »pod pultom«, preteče iz »lastne porabe« v blagovno proizvodnjo.

Gozdna gospodarstva v letošnjem planu SOZD GLG posebej opredeljujejo tudi biološko plat gozdnega gospodarjenja.

Pri tehničnih investicijah pa predvidevata gozdni gospodarstvi izgradnjo gozdnih cest po območnih načrtih.

Lesno-predelovalna industrija bo dobila po temeljnih plana 166.000 kub. metrov hlodovine, dodatno pa jo bo nabavila še okrog 45.000 kub. metrov, pretežno že kot žagan les. Torej skupaj precej preko 200.000 kub. metrov, ker pričakujemo 10% preseganje plana.

Vso količino predela industrija in od tega kar 30.000

kub. metrov v skoblane obloge. Ta trend je značilen za zadnja leta. Proizvodnja tega izdelka teče na več kot petih mestih.

Število delavcev bo naraslo v 1980 pri vseh članicah z indeksom 1,02 na 5507 delavcev v gozdarstvu in lesni industriji, od tega v gozdarstvu 1050 delavcev.

Posebno pri investicijah ugotavljamo potrditev iz uvoda, da je občutiti stabilizacijske smernice. Alples se je odpovedal npr. rekonstrukciji oddelka fonsko in garniturno pohištvo. Za pomembnejše investicije gre pri gradnji mehaniziranega skladišča na Bledu, kjer združujeta sredstva GG Bled in LIP Bled, pri rekonstrukciji žage v Preddvoru in dokončanju v Gradisu.

Sicer pa gre le za nadomestilo strojev in opreme.

Del investicijskih sredstev je osredotočen v izpopolnjevanju prodajne mreže.

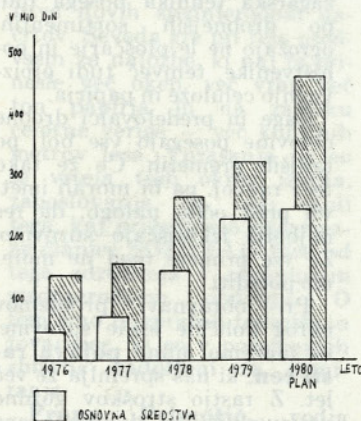
Investicijska vlaganja predvidevajo v skupnem znesku preko dvainpetdeset starih milijard.

V okvir izvoznih prizadevanj prištevamo povečanje iz 1979 na 1980 z indeksom 143, od tega:

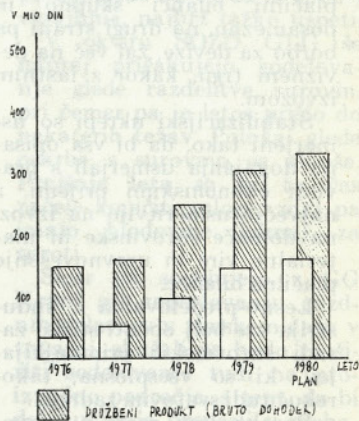
INDEKS izvoza 79/80	pri deležu od cel. prihodka v %
Alples	197 10,5
Jelovica	234 3,6
LIP Bled	121 33,4
ZLIT Tržič	155 19,2
Celuloza	99 5,2
Skupno	143 8,2

J. H.

ALPLES Železniki



JELOVICA Škofja Loka



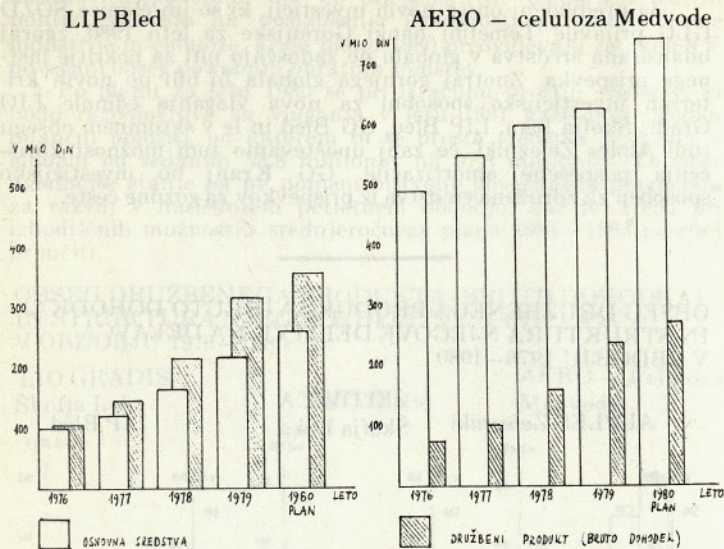
— **Pri gozdarstvu** se planirani prirast celotnega prihodka pri 5,7% povečanem obsegu blagovne proizvodnje oblikuje v pretežni meri iz povečanja cen po obstoječih sporazumih, določen del pa tudi iz povečanega obsega obračunane vrednosti gozdarskih investicij v lastni režiji, tako za obnovo in nego gozdov, kot tudi za izgradnjo gozdnih cest.

— **Pri Tovarni celuloze Medvode** prihaja pri planiranem povečanju celotnega prihodka od izraza strukturna sprememba udeležbe vrednosti kvalitetnega premaznega papirja, kar pa v večjem delu služi za pokritje povečanih porabljenih sredstev (indeks 129), manj pa za povečanje dohodka (indeks 104).

2.7 Iz sprejetih planov lahko ugotovimo nasproti indeksu porasta celotnega prihodka precej skromnejši porast vrednosti **planiranega dohodka in čistega dohodka**, kar je posledica izrednega porasta planiranih porabljenih sredstev. Iz delitve dohodka je razviden porast obveznosti za splošno in skupno porabo ter za obresti. Pri Alplesu pa v tem delu prihaja do izraza tudi velika obremenitev s kompenzacijami za planirano nabavo ivernih plošč, ki po svojem bistvu pomeni le povečani del porabljenih sredstev oz. proizvodnih stroškov.

Če po metodi izračuna dela ostanka dohodka za pokritje osebne in skupne porabe ter akumulacije z vključeno vrednostjo pospešene amortizacije izvršimo primerjavo sredstev, ki bodo preostala za delitev v okviru OZD, pridemo do zaključka, da se bo absolutni znesek prirasta teh sredstev nasproti prirastu v letu 1979 zaradi izrednega učinka inflacije na proizvodne stroške celo bistveno znižal.

OBSEG DRUŽBENEGA PRODUKTA (BRUTO DOHODKA) IN VREDNOST OSNOVNIH SREDSTEV PO LETIH V OBDOBJU 1976-1980



3) Vpliv stabilizacijskih ukrepov na razporejanje doseženega dohodka in čistega dohodka

Iz razpoložljive planske dokumentacije ugotavljamo, da so članice SOZD GLG na podlagi sprejetih resolucij in Dogovora o družbeni usmeritvi razporejanja dohodka v letu 1980 pri sprejetju planov za leto 1980 upoštevale stabilizacijsko usmeritev in jo utrdile tudi s konkretnimi programi ukrepov.

Za potrditev gornje ugotovitve lahko služi naslednja primerjava razporeditve doseženega dohodka:

v indeksih

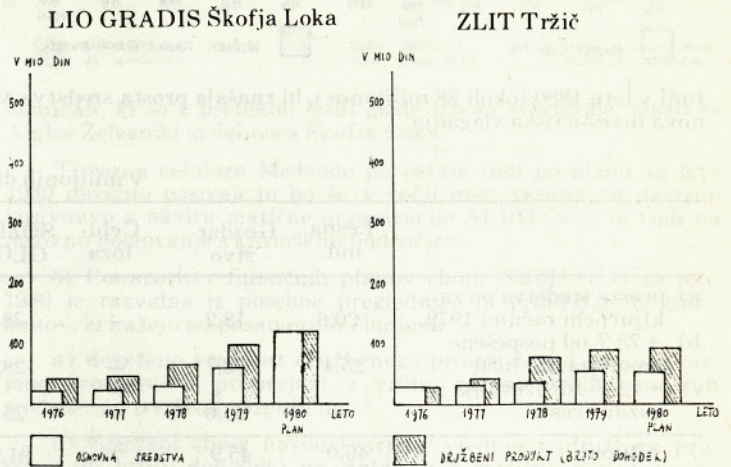
	Lesna ind.	Gozdrastvo	Celuloza	SOZD
dohodek	122	114	104	120
čisti dohodek	120	115	104	117
del. čist. doh. za OD	117	110	113	115
del. čist. doh. za SP	113	109	89	109
akumulacija iz ČD	131	161	81	129

Delno izjemo od gornjih povprečnih razmerij predstavlja razporeditev doseženega dohodka pri Tovarni celuloze Medvode. Tolerančno odstopanje je utemeljeno zaradi velikih finančnih obremenitev pri odplačevanju anuitet od dolgoročnih kreditov, ki jih v večjem delu krije iz obračuna amortizacije in le v majhnem delu iz planirane akumulacije pri delitvi čistega dohodka.

Stabilizacijska prizadevanja so dovolj očitna tudi iz tabel kazalcev uspešnosti poslovanja, ki kažejo na uveljavitev intencij Dogovora o družbeni usmeritvi gospodarskega razvoja v letu 1980.

Odstopanje je razvidno le pri kazalcih proizvodnih stroškov na enoto ustvarjenega dohodka (kot posledica podražitve uporabljenih surovin in materiala) ter deloma tudi pri kazalcih o deležu akumulacije v dohodku, ker članice SOZD GLG v skupni vrednosti znižujejo lanskoletni obseg pospešene amortizacije za okoli 15,5 milijonov din, kar vpliva tudi na obseg vrednosti doseženih sredstev za investicije po planu za leto 1980.

OBSEG DRUŽBENEGA PROIZVODA (BRUTO DOHODKA) IN VREDNOST OSNOVNIH SREDSTEV PO LETIH V OBDOBJU 1976-1980



4.) Razpoložljiva sredstva za investicijska vlaganja

Iz bilance sredstev je razviden obseg in delitev doseženih sredstev za vlaganja v osnovna in obratna sredstva OZD in tudi za obvezno združevanje v prioritetne investicije SRS:

v milijonih din

	Lesna industr.		Gozdarstvo		Celuloza		SOZD GLG	
	1979	1980	1979	1980	1979	1980	1979	1980
dosežena sr. za investic.	232,5	270,9	45,9	63,4	74,1	74,8	352,5	409,2
OBVEZN. za odplačila kred. obvezn. združ.	125,1	155,2	10,0	15,5	98,5	101,4	233,6	272,2
za prior. inv. v SRS in za NERAZV. področja	61,3	71,2	8,4	8,8	-	-	69,7	80,0
pokritje nedovršenih inves. prosta sreds.	71,8	78,3	9,4	7,6	12,5	5,0	93,7	90,9
od prost. sr. predvideno za:								
osnovna sred.	12,0	40,0	18,2	31,4	-	-	30,2	71,7
obratna sred	8,6	26,4	-	-	-	-	8,6	26,4



Največja letošnja investicija v ZLIT - nov energetski objekt



Potrebno pa je upoštevati, da so po obstoječem sistemu uporabe sredstev za investicije v letu 1980 dejansko razpoložljiva le sredstva, ki so se oblikovala iz delitve dohodka po zaključnem računu 1979.

Iz razpredelnice je razviden torej zelo skromen obseg prostih sredstev za nova investicijska vlaganja v letu 1980 i. s. v skupnem znesku 38,7 milijonov din. Če k temu dodamo še 75 % tekem leta obračunane pospešene amortizacije, ki bi jo bilo možno koristiti

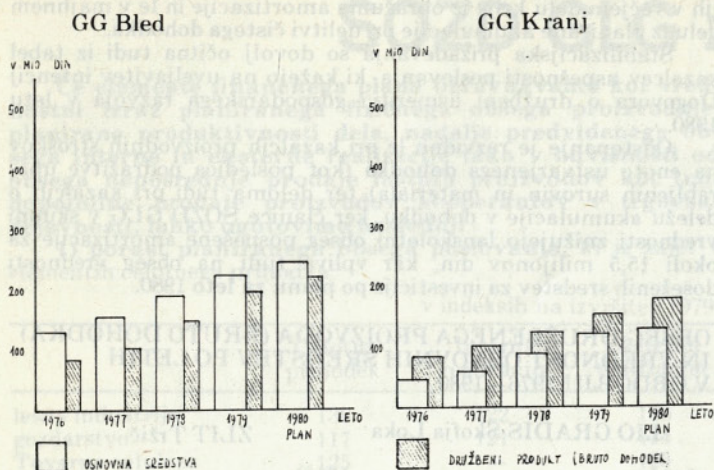
(Nadaljevanje na 4. strani)

OBSEG DRUŽBENEGA PRODUKTA (BRUTO DOHODKA) IN VREDNOST OSNOVNIH SREDSTEV PO LETIH V OBDOBJU 1976-1980

(V gornjih sredstvih gozdarstva ni upoštevana vrednost biološke amortizacije).

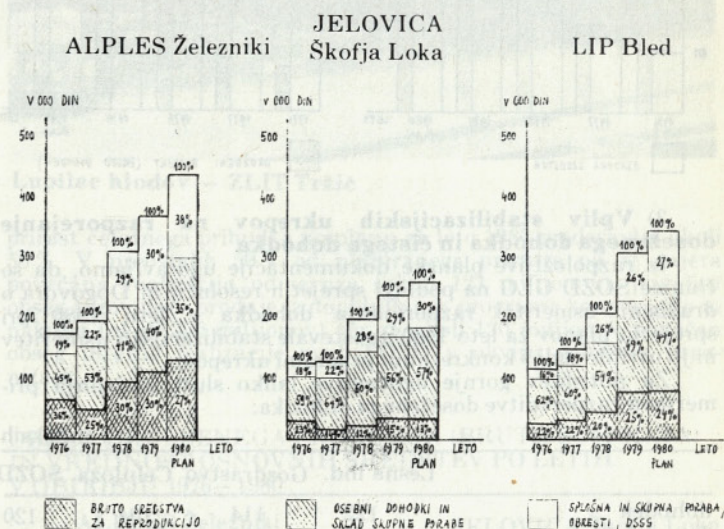
Za predvideni obseg novih investicij, ki so jih članice SOZD GLG prijavile Temeljni banki Gorenjske za leto 1980, zgoraj bilansirana sredstva v globalu ne zadoščajo niti za pokritje lastnega prispevka. Znotraj gornjega globala bi bili po novih kriterijih investicijsko sposobni za nova vlaganja edinole LIO Gradis Škofja loka, LIP Bled, GG Bled in le v skromnem obsegu tudi Alpes Železniki, če zanj upoštevamo tudi možnost koriščenja pospešene amortizacije. GG Kranj bo investicijsko sposoben za združena sredstva iz prispevkov za gozdne ceste.

OBSEG DRUŽBENEGA PRODUKTA (BRUTO DOHODKA) IN STRUKTURA NJEGOVE DELITVE NA DELAVCA V OBDOBJU 1976-1980



tudi v letu 1980 (okoli 28 milijonov), bi znašala prosta sredstva za nova investicijska vlaganja:

	v milijonih din			
	Lesna ind.	Gozdarstvo	Celuloza	SOZD GLG
a) prosta sredstva po zaključnem računu 1979	20,6	18,2	-	38,8
b) + 75 % od pospešene amortizacije 1980	25,4	2,7	-	28,1
c) + 4,8 % združevanja za gozdne ceste	-	25,0	-	25,0
Skupaj	46,0	45,9	-	91,9



Celotni prihodek in njegova delitev v 000 din

OZD	Celotni prihodek	Od tega: eksterna realiz.	Od tega: prihodki doseženi na tujem trgu	Delež prihodka na tujem v ekst.realiz. v %	OZD	Porabljena sredstva	Dohodek	Čisti dohodek
	1	2	3	4		5	6	7
Alpes	1979 772.740 1980 920.715 ind. 119	574.053 704.908 123	37.437 73.489 197	6,5 10,5	Alpes	1979 469.872 1980 486.640 ind. 104	302.868 434.075 143	133.147 255.612 139
Gradis	1979 323.335 1980 413.250 ind. 128	318.990 407.450 128	100 20.450	- 5,0	Gradis	1979 226.251 1980 296.250 ind. 131	97.084 117.000 121	64.394 82.650 128
Jelovica	1979 1.301.742 1980 2.022.587 ind. 155	1.271.811 1.952.650 154	29.931 69.937 234	2,4 3,6	Jelovica	1979 1.013.707 1980 1.708.030 ind. 169	288.035 314.557 109	199.981 216.194 108
LIP Bled	1979 870.659 1980 1.105.284 ind. 127	435.528 587.851 135	161.424 196.120 121	37,1 33,4	LIP Bled	1979 574.915 1980 774.758 ind. 135	295.744 350.526 112	191.757 207.036 108
ZLIT Tržič	1979 134.177 1980 240.314 ind. 124	144.448 176.415 122	21.850 33.926 155	15,1 18,2	ZLIT Tržič	1979 124.753 1980 155.012 ind. 124	69.424 85.302 123	44.740 54.708 122
Lesna ind.	1979 3.462.653 1980 4.702.150 ind. 136	2.744.830 3.829.274 140	250.702 373.772 149	9,2 9,8	Lesna ind.	1979 2.409.498 1980 3.420.690 ind. 142	1.053.155 1.281.460 122	684.319 816.400 120
GG Bled	1979 349.061 1980 399.920 ind. 115	226.743 246.823 109	-	-	GG Bled	1979 171.869 1980 198.678 ind. 116	177.192 201.242 114	97.363 110.198 113
GG Kranj	1979 321.964 1980 382.752 ind. 119	206.888 247.932 120	-	-	GG Kranj	1979 175.863 1980 214.572 ind. 122	146.101 168.180 115	90.631 106.500 118
Gozdarstvo	1979 671.025 1980 782.672 ind. 117	433.631 494.755 114	-	-	Gozdarstvo	1979 347.732 1980 413.250 ind. 119	323.293 369.422 114	187.994 216.698 115
Celuloza	1979 595.901 1980 745.920 ind. 125	595.901 745.920 125	38.808 38.580 99	6,5 5,2	Celuloza	1979 417.201 1980 539.034 ind. 129	178.700 206.886 104	103.940 107.683 104
SOZD GLG	1979 4.729.579 1980 6.230.742 ind. 132	3.774.362 5.069.949 134	289.510 412.352 143	7,7 8,2	SOZD GLG	1979 3.174.431 1980 4.372.974 ind. 138	1.555.148 1.857.768 120	976.253 1.140.781 117

Povsem vprašljiva pa so vlaganja v lastna obratna sredstva, zato se bo tudi v letu 1980 doseganja velika odvisnost od bančnih kreditov še povečala, kar bo pri selektivno usmerjeni bančni politiki vplivalo na poslabšanje likvidnostnega stanja lesne industrije in celuloze, ki po planu 1980 predvidevajo za okoli 8 % povečani obseg potrebnih obratnih sredstev.

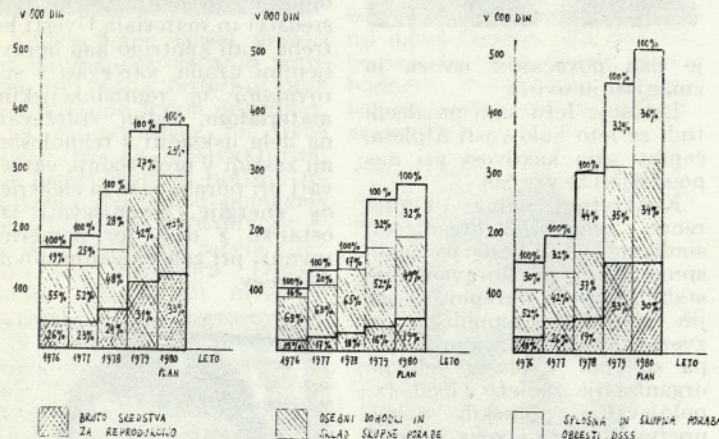
Po planu za leto 1980 se pri izračunu prostih sredstev, ki bodo razpoložljiva za vlaganja v letu 1981 kaže bolj ugoden bilančni položaj, po katerem bi se prosta sredstva povečala v globalu od sedanjih 38,8 milijonov na 97,8 milijonov. To sicer ugodnejše stanje pa ne pomeni bistveno povečanega potenciala za razvoj v naslednjem petletnem obdobju, kar bo treba pri izhodiščnih možnostih srednjeročnega plana 1981–1985 posebej proučiti.

OBSEG DRUŽBENEGA PRODUKTA (BRUTO DOHODKA) IN STRUKTURA NJEGOVE DELITVE NA DELAVCA V OBDOBJU 1976–1980

LIO GRADIS
Škofja Loka

ZLIT Tržič

AERO – Celuloza
Medvode



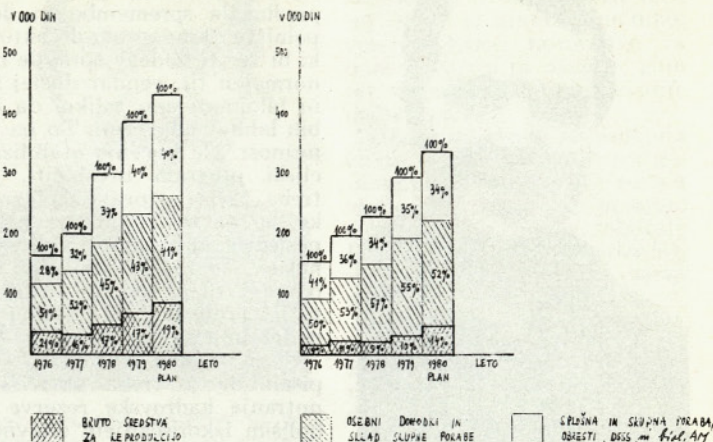
5) Zunanjetrgovinska menjava

Iz podatkov finančnega plana je razviden planirani obseg zunanjetrgovinske menjave, ki se na strani izvoza po vrednosti povečuje za 47 %, na strani uvoza pa za 35 %, kar pomeni bistveno izboljšanje napram bilanci iz leta 1979 in to tudi pri tistih

OBSEG DRUŽBENEGA PRODUKTA (BRUTO DOHODKA) IN STRUKTURA NJEGOVE DELITVE NA DELAVCA V OBDOBJU 1976–1980

GG Bled

GG Kranj



članicah, ki so v preteklih letih glede izvoza stagnirale, zlasti še Alpes Železniki in Jelovica Škofja Loka.

Tovarna celuloze Medvode pa ostaja tudi po planu za leto 1980 devizno pasivna in bo še v večji meri vezana na devizno izravnavo v okviru matične organizacije AERO Celje in tudi na devizno poslovanje s klinškim področjem

6) Ponazoritev finančnih planov članic SOZD GLG za leto 1980 je razvidna iz posebne preglednice in primerjalnih grafikov, ki kažejo po posameznih članicah

a) doseženo vrednost družbenega proizvoda t. j. novoustvarjene vrednosti v primerjavi z višino razpoložljivih osnovnih sredstev po izvršenih odpisih in

b) doseženi obseg novoustvarjene vrednosti (družbeni proizvod ali bruto dohodek) na delavca z grafično ponazoritvijo delitvenih razmerij.

Grafikoni zajemajo dosežke sedanjega srednjeročnega obdobja 1976–1980, kar povečuje njihovo primerjalno uporabnost.

Jože Dolenc

Dober gospodar ukrepa sproti

Stabilizacijske ukrepe, programe, smo sprejemali vsepovsod. Tudi v vseh naših delovnih organizacijah. Poleg raznih omejitev smo vanje vnesli tudi sklepe o tem, da bomo več in bolje delali. Zapisani torej so, treba jih bo še uresničiti.

Dober gospodar ukrepa sproti

Pri tem se postavlja samo eno vprašanje. Zakaj nismo že prej gospodarili tako, da zdaj ti ukrepi sploh ne bi bili potrebni? Dober gospodar bo rako ravnal vsak dan.

Vse je videti, da marsikje nismo delali tako. Za to bi moral biti kdo, seveda ne en sam, tudi odgovoren. To odgovornost smo zdaj poudarili šele v novih sklepih. Kakorkoli že, upajmo, da bo čas, ki bo minil do uresničevanja programov, čimkrajši.

Akcijo o stabilizacijskih programih je na svoja ramena prevzel predvsem sindikat. Kako je z vsebino teh programov smo zato povprašali predsednike konferenc osnovnih organizacij oziroma izvršnih odborov v naših delovnih organizacijah.

Jurij Grguraš, vodja osnovne proizvodnje TOZD Lesna predelava v Zlit Tržič:



»V našem programu so stvari, o katerih pravzaprav govorimo že dobrih deset let. To so izkoristek delovnega časa, organizacija dela, varčevanje. Delavci so program sprejeli z odobravanjem, saj se zavedajo, da je od njegove uresničitve

odvisna njihova socialna varnost. Dobro so ga ocenili tudi delegati skupščine občine Tržič.

Velik del naj bi k temu primaknila tudi modernizacija proizvodnje. Letos bo začela delati nova kotlovnica, v TOZD Lesna predelava smo že vpeljali valjčne proge, načrtujemo nakup novih pnevmatskih delovnih miz, da bi odpravili ročno delo, ter nekaj ročnih orodij.

Novi stroji so nam potrebni tudi zato, ker nam primanjkuje delavcev. K temu, da bi se delavci bolj navezali na Zlit, naj bi pripomogel tudi novi pravilnik o kreditiranju stanovanjske gradnje in načinu oddajanja stanovanj. Stari pravilnik je tak, da nas je delavec lahko zapustil takorekoč v vsakem trenutku in obdržal stanovanje.

Zapisali smo tudi, da bomo zaposlovali na novo samo tam, kjer bo zaposlovanje dajalo večji izvoz in na tistih delovnih mestih, za katera bodo dobili strokovni kader, ki nam ga še vedno primanjkuje.

Doseči moramo večje učinke predvsem z boljšo organizacijo dela – s tem smo se začeli spopadati že pred dvema letoma – ter z večjim izkorišča-

njem delovnega časa. Februarja smo uvedli kontrolno uro za prihod in odhod z dela in že od tedaj se je položaj pri tem precej izboljšal.

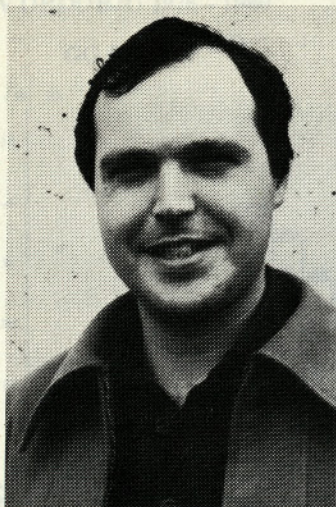
Gotovo je, da bomo morali znižati vse vrste stroškov, kar pa bo težko doseči, saj smo odvisni od surovin in materialov, katerih cene so v stalnem porastu. Začeli pa smo že z nekaterimi posegi glede varčevanja z električno energijo.

Bolje kot doslej bomo morali izrabljati znanje in sposobnost delavcev, zato moramo vzbuditi inovatorsko dejavnost, bolj kot doslej pa bodo morali biti dosežki znanstveno-raziskovalne dejavnosti dostopni delavcem v neposredni proizvodnji.

Doseči moramo, da bo prihodnji načrt našega razvoja čimbolj kakovosten. Za letošnje leto velja, da predvideni porast produktivnosti za 1,52 odstotkov na zaposlenega še ne daje zadostne socialne varnosti in ne možnosti za povečanje družbenega proizvoda. Za cene pa vemo, da pri nas nanje lahko vplivamo zelo malo.

Miran Mozetič, projektant za opazništvo in izospan zida-
(Nadaljevanje na 6. strani)

(Nadaljevanje s 5. strani)



ke v projektivnem biroju LIP Bled:

»Gradivo je tako obsežno, da ga lahko navedem samo v točkah. Na posameznih samoupravnih delovnih skupinah, potem pa še na sejah delavskih svetov, smo sprejeli predlog skupnih ukrepov za uresničevanje stabilizacije in usklajevanje plana v DO LIP Bled v letu 1980. Izdelali smo tudi elaborat: »Stabilizacijski ukrepi za boljše izkoriščanje delovnega časa v delovni organizaciji«.

Stabilizacijski programi v temeljnih organizacijah v podrobnostih segajo v naslednja glavna področja: izkoriščanje delovnega časa, produktivnost, ukrepi v proizvodnji, kakovost proizvodov, varčevanje z energijo, varstvo pri delu, vzdrževanje in zaposlovanje.

Programi so obsežni, podrobni in konkretni. Razdeljeni so na ukrepe in zadolžitve posameznih temeljnih organizacij, obratov in posameznikov.

Nekatere ukrepe smo začeli že uresničevati, od sredine aprila naprej pa naj bi začeli uresničevati vse ukrepe posameznih stabilizacijskih programov.

Kljub nekaterim ostrim ukrepom, predvsem glede izkoriščanja delovnega časa, ki jih že uresničujemo, sprejemajo delavci stabilizacijo kot nujen proces v razvoju našega gospodarstva.«

Kristijan Perko, zadolžen za načrtovanje in programiranje gozdnih prometnic v Gozdnem gospodarstvu Kranj.

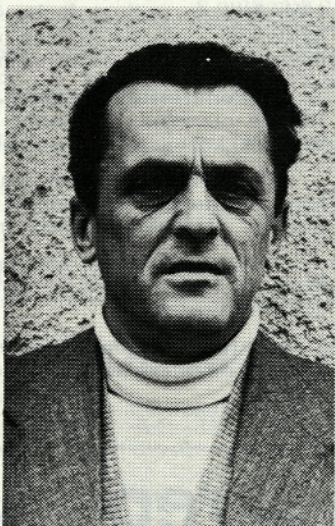
»Stabilizacijski program smo potrdili tudi na svetu delavcev in kmetov. V poprejšnji javni razpravi je bilo dosti pripomb, saj program v nekaterih primerih pomeni direktno obremenitev za posameznika. Seveda pa se vsi zavedamo, da tako »po domače« kot doslej ne more več, niti ne sme iti.

Poudaril bi pomen organizacije dela, ki nam povzroča težave že dalj časa. Ta je v zelo tesni povezavi z organiziranostjo delovne organizacije in tozdov, zato od tod izhajajo določene dileme ali pa tudi

zmotna gledanja, kar ima določene posledice v proizvodnji.

Konferenca osnovnih organizacij sindikata je že lani predlagala spremembe in dopolnitve samoupravnih aktov, ki bi vse te zadeve spravile na normalen tir, vendar doslej še ni bilo narejeno toliko, da bi bili lahko zadovoljni. To pa je nujnost. Če hočemo stabilizacijski program uresničiti, je treba začeti odpravljati vzroke, ne pa se omejiti na neke posledice, ki jih nekdo vidi več, nekdo manj. Ponavadi se odpravi tisto, kar je najlaže, težji problemi pa ostanejo nedotaknjeni.

Sicer pa smo v program zapisali, da je treba aktivirati notranje kadrovske rezerve z boljšim izkoriščanjem dnevnega delovnega časa tako, da bo vsak delavec osem ur na delu, hitro odpravljanje zastojev, dobra priprava dela in izvedba



delovnega procesa. Poostri bi bo treba kontrolo izostankov z dela, zagotoviti, da bomo neefektivni čas znižali. Zmanjševati bo treba delež režijskega dela v korist del po učinku.

Uvedli bomo tudi delni prispevek za kritje stroškov za organizirano prehrano in bivanje v delavskih prebivališčih. Posebno pozornost bomo namenili varčevanju goriva in kurjave. V kombijih naj bi se praviloma ne peljali manj kot štirje zaposleni, službene avtomobile je treba uporabljati le za službena pota.

V vseh ukrepih osebno vidim predvsem možnost, da bomo o vsem začeli razmišljati v smeri, da je vse kar imamo, moje, naše, tako pa bi spremenili tudi odnos do vsega tistega, kar imamo.«

Pri GG Kranj pa so zapisali tudi, da morajo biti seje med delovnim časom kratke, gradivo pa zato dobro pripravljeno. Opredeliti bo treba tudi, kateri sestanki so lahko med, kateri pa po delovnem času.

Jože Krapš, referent za inženiring v Alplesu iz Železnikov:

»Središče stabilizacijskega programa je izpolnjevanje planskih obveznosti. Poudarek



je dan povečanju izvoza in zmanjšanju uvoza.

Letošnje leto smo proglasili tudi za leto kakovosti Alplesa, čeprav smo kakovost pri nas poudarjali že ves čas.

Konkretne naloge konference osnovnih organizacij sindikata v Alplesu pa bodo spremljanje in obravnavanje stabilizacijskih ukrepov, ki sta jih predvideli republiška in zvezna resolucija, upoštevani pa so tudi v planu delovne organizacije za leto 1980. Izpolnjevanje planskih nalog, predvsem glede izvoza in uvoza, bomo po potrebi obravnavali tudi na problemski konferenci.

Stalno bomo spremljali uresničevanje sklepa o letu kakovosti, na sestankih sindikalnih skupin pa dali poudarek zmanjšanju izmeta.

Druge naloge so ob produktivnosti, poslovnosti, gospodarnosti in delovni disciplini še povečanje izkoriščenosti sedanjih in morebiti novih strojev, na vseh ravneh bo treba varčevati z materialom, časom, električno in toplotno energijo, pri potovanjih, reklamami in reprezentanci. Izboljšati bo ponudbo, servis, dostavo, montažo, inženiring, razpravljanje o utemeljenosti vsake investicije z ustreznimi strokovnimi službami, predvsem pa vztrajati pri sklepu o zaposlovanju, ki se nanaša tudi na zaposlovanje režijskih delavcev.

Delavci vemo, da imamo notranje rezerve še in da jih bomo morali izkoristiti. Če bomo hoteli obdržati sedanjo raven osebnih dohodkov bomo morali delati še več.«

Alojz Smrekar, referent procesne kontrole v Aero – Tozda Tovarna celuloze in papirja Medvode:

»Kot prispevek k stabilizaciji smo letni proizvodni plan še povečali za vse tri naše proizvodnje. Najbolj pa za proizvodnjo papirja, kjer je še največ možnosti. Vso povečano proizvodnjo papirja bi morali izvoziti, da bi si zagotovili devize za uvoz surovin in reprodukcijskega materiala.

Po treh mesecih smo za zastavljenimi nalogami le malo zaostali, seveda pa je celovito

oceno moč pripraviti šele po koncu leta, saj se proizvodnja med letom močno spreminja. Tonaže in kakovosti ni moč stlačiti v isto vrečo.

Dokončno bo treba urediti že velikokrat kritizirano skladiščenje zelo dragih surovin, ki so tudi iz uvoza, pri čemer bi lahko precej privarčevali. Zagotoviti bo treba tudi pravočasno pripravo surovin za proizvodnjo.

Poostri bi bo treba delovno disciplino, vendar ne samo glede prihajanja in odhajanja, temveč tudi disciplino na delovnem mestu. Delavce pa bo treba izobraževati, jih usposabljanje za njihovo delo in jim povedati, kakšne posledice ima določeno ravnanje z delovnimi sredstvi in materiali. Uvesti bo treba tudi kontrolo nad opravljenimi urami, varčevati s surovinami in reprodukcijskim materialom, redna vzdrževanja dela uskladiti s tehnološkimi zastoji v proizvodnji, varčevati pri porabi pare in električne energije, zmanjševati izostanke z dela ter pametno ravnati pri zaposlovanju novih delavcev.

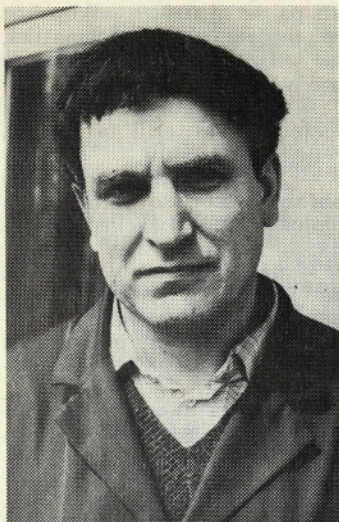


Da bi dosegli čimboljše rezultate pa bo treba uvesti tudi spodbudno nagrajevanje za delo.

Ena od osnovnih nalog sindikata pri tem je, da spremlja stabilizacijska dogajanja na vseh nivojih delovnega procesa, druga večja naloga pa je uvedba dohodkovnih odnosov s Kemijo Celje in z dobavitelji naših surovin – z gozdarji in predelovalci lesne surovine ter kupci, ki kupujejo našo celulozo in papir.«

Vlado Čulum, tehnolog v kontrolni službi v Jelovici Škofja Loka:

»V našem programu smo zapisali, da je prva naloga v okviru stabilizacije doseganje gospodarskega plana. V zvezi s to nalogo bodo morale odgovorne osebe dati večji poudarek zasledovanju dnevnega doseganja plana proizvodnje, kajti prepozno je to ugotavljati šele konec meseca. Če kje tri mesece zapored ne bodo dosegli proizvodnega plana, bo treba pretehtati sposobnosti vodenja posameznega delavca.



Veliko bomo lahko dosegli pri boljšem izkoriščanju surovine ter tudi v nadaljnji uporabi sedanjih lesnih odpadkov. Kjer bo potrebno, bo treba preiti tudi na prestrukturiranje proizvodnje. K boljšim rezultatom bo veliko pomagala nova žagalnica v Preddvoru, ki pa bo predvidoma začela z delom šele novembra. Drugih večjih zastavljenih investicij nimamo.

Z boljšo organizacijo dela bo treba zagotoviti neprekinjen potek proizvodnje, veliko ukrepov bo na področju zaposlovanja oziroma trošenju delovnega časa, saj ugotavljamo, da je pri tem še precej notranjih rezerv. Vsa dela, tudi režijska, kjer bo to možno, bo treba normirati, izdelali pa bomo ponovno analizo vsakega delovnega mesta glede trošenja delovnega časa, kar naj bi vplivalo tudi na nov sistem nagrajevanja, v končni fazi pa vplivalo na manjšo potrebo po delavcih.

Poostri bomo, oziroma smo jih že, vse disciplinske ukrepe. Sklenili smo, da mora biti delavec na svojem mestu že pet minut pred začetkom del. Poseben problem so boleznine. Vzroke zanje je treba ugotovljati sproti ter takoj ukrepati.

Še naprej bo treba misliti na večjo kakovost dela, »škart« bo treba zmanjšati. Treba bo iskati prave programe, s katerimi bi lahko prodrli na zunanje tržišče. Pri izvozu smo letos dosegli že lepe uspehe. Sicer pa bo treba izboljšati celotno lastno prodajno mrežo.

Začeli smo tudi z varčevanjem pri energiji. Nafto skušamo nadomestiti z ostalimi pogonskimi gorivi, kamor naj bi bili vključeni tudi lesni odpadki. Vse več poudarka dajemo tudi investicijski dejavnosti, ki mnogo lahko pripomore k boljšim rezultatom.

Huso Musić delovodja v tesarški delavnici Gradis – TOZD Lio Škofja Loka:

»Moram reči, da smo že pred zadnjo akcijo, ki je zajela vse združeno delo, delali zelo gospodarno, tako da kakšni večji stabilizacijski ukrepi niti niso bili potrebni.

Zelo smo poudarili odnos do dela. Med drugim smo se v

ukrepih zavzeli za boljše izkoriščanje delovnega časa, da je treba poostri disciplino, zmanjšati bolniško odsotnost, neopravičeno seveda. Največ bomo lahko pridobili z boljšo izrabo materiala. Za dvig produktivnosti smo že in bomo vlagali v tista področja, kjer bomo lahko povečevali proizvodnjo, ki je namenjena izvozu ter za odpravo ozkih grl. Čimbolje bo treba vnovčiti tudi razne odpadke.

Več poudarka bo treba dati inovacijam, ki so včasih resda drobne, pa lahko veliko pripomorejo k lažjemu in učinkovitejšemu delu. To smo še posebno poudarili pri razvijanju Gradisove montažne hiše.

Kvaliteto izdelkov bomo še izboljšali, da bi obdržali sedanji ugled Gradisa. Pri tem pa bo seveda treba uvesti spodbudnejše nagrajevanje po delu, pri čemer gotovo najbolj zaostajamo.



Zmanjševali bomo tudi podaljšani delovni čas, posebno pri režijskih delavcih, dobro bo treba pretehtati vsako novo zaposlovanje.

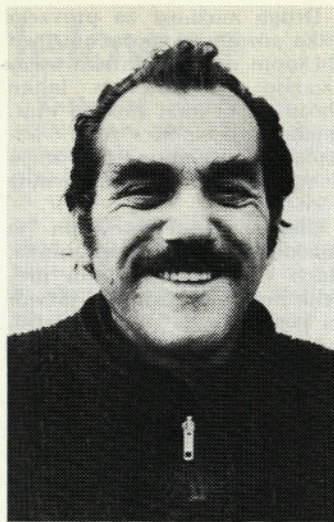
V času javne razprave glede predlaganega programa ukrepov ni bilo posebnih pripomb. Le če bomo dobro, res dobro delali, bomo lahko dvignili osebne dohodke. Teško se je seveda sprijazniti s tem, da bomo morali narediti celo več kot sedaj, da bi dobili enake osebne dohodke kot doslej.

Je pa tako: če se pri nas za nekaj dogovorimo, to tudi uredimo.

Jože Urbanc, tesar v gradbeni grupi Gozdnega gospodarstva Bled:

»Naj naštejemo le nekaj bistvenih stvari iz naših stabilizacijskih programov. Delovni čas bo treba bolje izkoristiti, prav tako tudi delovna sredstva. Terensko delo in mehanizacijo bo treba izkoristiti v tolikšni meri, da bosta izkoriščena 180 dni na leto. Dogovorili smo se, da bomo deževne dneve, ki jih bo več, kot planiramo, nadoknadili v prostih sobotah.

Osemurni delavnik bo treba polno izkoristiti, režijskih delavcev ne bomo zaposlovali, glede drugih pa bo treba naj-



prej izravnati rezerve in primanjkljaje med posameznimi tozdi.

Vpeljati bo dosledno pripravo dela, odkazila in proizvodnjo po gospodarskem gozdnem planu, vpeljati več družbenega dela v zasebni sektor, narediti letni plan del in nalog prav za vse, tudi za režijske delavce, delitev osebnih dohodkov pa mora biti odvisna od plana.

Omejili bomo »kilometre« za režijske delavce predvsem, zmanjšalo naj bi se število tudi ostalih prevoznov, za kamije bomo dobili tahografe, izboljšati bo treba razmerje med režijskimi in urami po učinku, vpeljali bomo normative za porabo goriva in maziva, gum ter normative za vzdrževanje mehanizacije.

Dogovorili smo se tudi, da bomo invalide zaposlili pri gijitvenih delih, pa tudi to, da mora biti večina sej v prostem času oziroma tudi v sobotah. Dohodek bo treba povečati tudi z boljšo strukturo sortimentov.

Program naše temeljne organizacije je zajel tako prevoze, poudaril je odgovornost za izvedbo operativnih planov ter da je treba sproti analizirati materialne in režijske stroške, velik poudarek pa smo dali vzdrževanju strojev.

Seveda pa bo za večjo produktivnost treba izdelati nov pravilnik o nagrajevanju po delu, takega, da bomo imeli res plačilo po delu. Da ne bo plačano delovno mesto, temveč uspeh človeka na tem mestu.

Možnosti za povečanje fonda družbenih gozdov

Minilo je dobro leto odkar veljajo za občane – nekmete določbe dopolnjenega zakona o kmetijskih zemljiščih (od 12. II. 1979). Občani, ki se po tem zakonu ne štejejo za kmete, smejo imeti največ 0,5 ha gozda. V to površino se všteva vsa površina gozdnih zemljišč vseh članov ožje družinske skupnosti. Presežek gozdnih zemljišč preide po izbiri lastnika na družbeno lastnino, v kolikor pa lastnik sam ne izbere katero zemljišče

gre v družbeni sklad in katero bo obdržal, le-to določi občinski upravni organ, pristojen za premoženjsko pravne zadeve.

Prednostno pravico nakupa (prevzema) gozda ima gozdnogospodarska organizacija in ostale družbene organizacije, ki gospodarijo z gozdovi, med kmeti pa tisti, ki mejijo na ponujeno zemljišče.

V primeru, da se družbene organizacije odpovedo prednostni pravici, ima prednost

(Nadaljevanje na 8. strani)

Problematika pošiljanja prispevkov s strani članic SOZD

Uredniški odbor si je v zasnovi izdajateljske politike glasila »GLG« postavil za cilj vsebinsko obogatiti vsako številko glasila z najaktualnejšim prispevkom iz posamezne članice SOZD.

Kot lahko sami ocenjujete, je ta skupen dogovor v zadnjih številkah zbledel ob dejstvu, da v posamezni številki glasila ni članka iz določenih DO, članice, sploh pa ne aktualnega članka, ki bi zanimal vse bralce glasila. Pred izdajo posamezne številke se dogovorimo uredniki med seboj za prispevek, časa je z ozirom na pogostnost izdajanja glasila dovolj, pa vendar člankov ni, sploh pa ne od vseh.

Menim, da bo beseda odgovornost dobila svojo pravo težo in mesto šele takrat, ko bo vsak izpolnjeval dogovorjene obveznosti. Zakaj jih torej ne, se lahko vprašamo? Menim, da imajo bralci glasila pravico biti obveščeni o dogajanjih v delovnih organizacijah, članicah SOZD.

Bo ta poziv kaj zalegel, se bomo v teh stabilizacijskih prizadevanjih začeli obnašati drugače?

Menim, da je načelo popolne informacije, ki jo zahteva Zakon o združenem delu, zadosten razlog za zahtevo po spoštovanju dogovorjenega.

Odgovorni urednik

MOŽNOSTI ZA POVEČANJE FONDA DRUŽBENIH GOZDOV

(Nadaljevanje s 7. strani)

tisti kmet, ki ima v gozdu pomemben dohodek in mu je delo v gozdu glavna dejavnost.

Zakon torej podpira jačanje družbene posesti v prid celovitemu in bolj racionalnemu gospodarjenju ter večanje in zaokroževanje gozdne posesti pravih kmetov.

Upravičenci do prednostne pravice nakupa gozdov celo lahko iztožijo razveljavitev prodaje drugim kupcem in uveljavijo nakup pod istimi pogoji kot je bilo prodano drugemu.

Kakšna je odškodnina za prevzeti gozd? Odškodnina za višek gozda po tem zakonu je odvisna od kvalitete in zrelosti gozda, ne more pa biti večja kot 10-letni etat. To pomeni, da se odškodnina izračuna na podlagi količine in vrste sortimentov, ki napadejo v 10 letih po gozdnogospodarskem načrtu. V gozdnogospodarskih načrtih ni možno povsem natančno oceniti etatov po parcelah, zato se v praksi uveljavlja tudi konkretna ocena na terenu poleg podatkov iz gozdnogospodarskih načrtov.

Odškodnina za prevzeti gozd je v višini vrednosti lesa na panju. Cena lesa na panju se obračunava za vsak primer posebej, ker so pogoji za gospodarjenje v posameznih parcelah zelo različni. Od prodajne cene sortimentov, ki napadejo v 10 letih, odštete stroške proizvodnje (sečnje, spravila, prevoza, manipulacije), biološko amortizacijo (vlaganja v gojenje, varstvo) in splošne (režijske) stroške gospodarjenja. Razlika med prihodkom od sortimentov in navedenimi stroški je cena lesa na panju.

Po zaključku roka za prilagoditev gozdne posesti nekmetov — po 12. II. 1981 bo cena lesa na panju edino merilo za izračun odškodnine.

Do tega roka pa moramo upoštevati še tržno vrednost gozdov, ki sicer ni jasno oblikovana zaradi relativno majhnega obsega kupoprodaje z gozdovi. V tem primeru se letni donos kapitalizira daljšo dobo kot je 10 let. Obrestna mera, ki jo pri tem izračunu upoštevamo, je odvisna od konkretnih razmer v regiji in se giblje med 2,5–4,0 % in tudi več. Pri obrestni meri 4 % se letni donos pomnoži s 25, pri obrestni meri 2,5 pa s 40. Obrestna mera je za razne namene različna. Pri ugotavljanju višine odškodnine po zakonu o kmetijskih zemljiščih namreč ne gre za običajen kupoprodajni odnos, kjer bi veljale normalne tržne zakonitosti, ampak gre za prevzem viška gozdov po določbah zakona, ki izredno določa odškodnino v višini cene lesa na panju samo za 10-letni etat.

Druga možnost za prevzem viška gozdov je sporazum med občanom in gospodarsko organizacijo, po katerem lahko občan — nekmet poseka etat, vendar najkasneje v roku 5 let. Izplačilo odškodnine v denarju se mora realizirati najkasneje v 3 letih.

Glede na dejstvo, da je dohodek od gozda vse manjši, zlasti v manj pristopnih predelih in ob povečanih dajatvah na posest gozda pri nekmetih, nekateri lastniki nimajo nobene ekonomskega motiva, da bi gozd obdržali. Za take primere zakon predvideva odpoved lastnini brez dajatev. To občan lahko opravi z enostransko izjavo o odpovedi lastninski pravici pred občinskim upravnim organom. Za ta prenos lastninske pravice v korist družbene lastnine se ne plačujejo takse in ne davek od prometa nepremičnin.

Na blejskem gozdnogospodarskem območju je okoli 5.500 lastnikov gozdov, od tega

približno 1.500 kmetov, če strogo upoštevamo merila za status kmeta. Nekmetov je tako okoli 4.000, ki imajo lastninsko pravico vsaj na 6.000 do 8.000 ha gozdnih zemljišč. Višek gozdov, ki bi moral preiti v družbeni sklad, je tako okoli 5.000 ha.

Od teoretično možnega viška nad 0,5 ha gozda pri nekmetih ni pričakovati, da se bo v celoti povečal družbeni fond gozdov, ampak bodo en del odkupili tudi kmetje. Največjo neznanko pa zaenkrat brez dvoma predstavlja točno število kmetov oz. nekmetov, ker obširna določila zakona o statusu kmeta niso dovolj natančna. Navezanost na gozd je še močno prisotna med lastniki gozdov kljub temu, da v mnogih primerih ekonomskega interesa ni več. Sodeč po prvem letu prilagajanja zakonu je očitno, da mnogi nekmetje pričakujejo ali spet spremembo zakona ali so slabo informirani o določenih zakona

ali pa še ni urejen odkup kot so pričakovali. Problematika, ki še ni ustrezno rešena, je predvsem sledeča:

— ni natančno določena metoda in kriteriji za izračun cene lesa na panju,

— kako rangirati ponudbe občanov, ker so sredstva iz biološke amortizacije omejena,

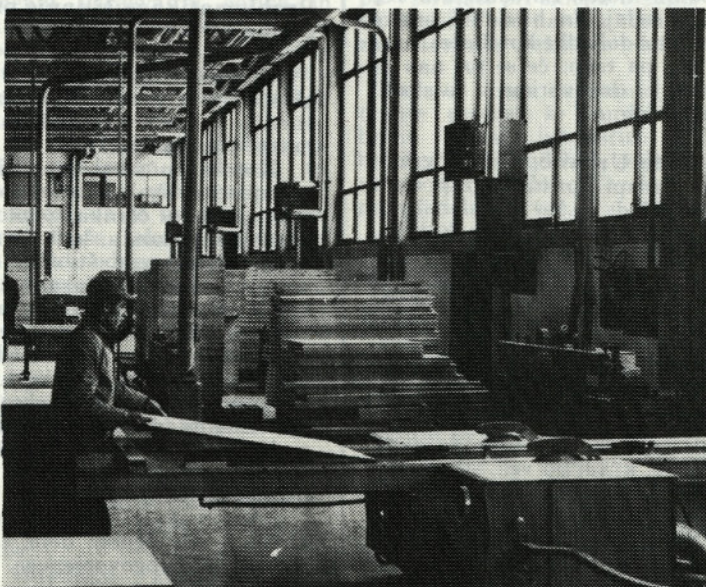
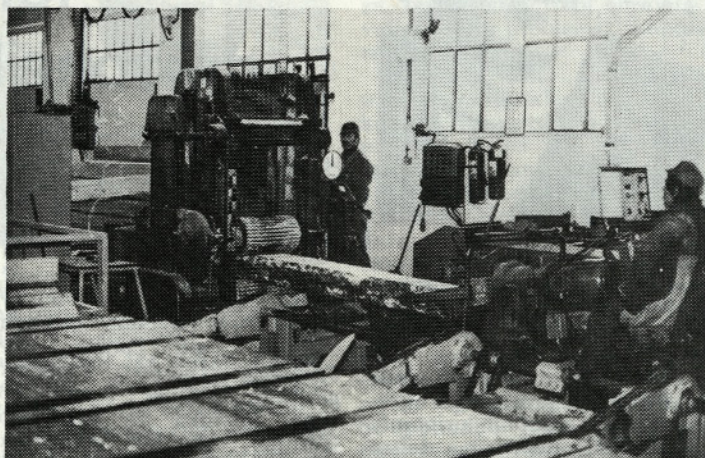
— kako ravnati v primeru, da je tržna vrednost gozda negativna. Ali predlagati odpoved lastninski pravici ali izplačati minimalno odškodnino.

Dosedanji obseg ponudb za prevzem v družbeni sklad je zelo skromen. Pri večjem obsegu ponudb bi odkup brez dvoma lahko pospešili. Še manj pa je razumljiv skromen obseg ponudb zaradi zakonitih rokov (do 12. II. 1981), ko bo gozdnogospodarska organizacija po zakonu morala prevzeti višek gozda.

K. J.

Pomembna pridobitev za Gorenjsko lesno gospodarstvo

Modernizacija proizvodnje v Gradisu TOZD LIO Škofja Loka



Ob praznovanju praznika občine Škofja Loka in ob 35-letnici Gradisa ter 30-letnici delavskega samoupravljanja so v gradisovem tozdu Lesno industrijski obrat Škofja Loka predali namenu nove proizvodne prostore za stavbno mizarstvo, obnovljeno žago in kotlarno ter nov objekt družbene prehrane.

Slavnosti so se med drugim udeležili tudi Emil Tomažič — predsednik zbora združenega dela skupščine SR Slovenije, Zdravko Krvina — medobčinski sekretar ZK za Gorenjsko, Humbert Gačnik — podpredsednik komisija za kadre skupščine SR Slovenije, Viktor Žakelj — predsednik skupščine občine Škofja Loka, Ivanka Šuglaj — predsednik medobčinskega sveta zveze sindikatov za Gorenjsko, Lovro Gajger — sekretar občinske konference ZK Škofja Loka, Peter Petrič — predsednik izvršnega sveta skupščine občine Škofja Loka ter predstavniki SOZD GLG Bled, Slovenijalesa, družbenopolitičnih organizacij občine Škofja Loka, poslovne skupnosti GAST, Ljubljanske banke — Temeljne Gorenjske banke in številni drugi.

V rekonstrukcijo primarne proizvodnje in energetskega objekta ter v novo proizvodno halo za stavbno mizarstvo so v gradisovem Lesno industrijskem obratu uložili okoli 60 milijonov dinarjev. V obrat družbene prehrane, ki pomeni še en korak k izboljšanju družbenega standarda zaposlenih pa je vloženo nadaljnjih 0,5 milijonov dinarjev.

C. Pavlin

Visoka ocena glasilu Jelovica

INDOK center občine Škofja Loka (njegova skrb je obveščanje občanov o delu in življenju v občini, predvsem delegatov) je pred časom analiziral vsebino 9 glasil delovnih organizacij v občini Škofja Loka. Čeprav je taka analiza dokaj zahtevna stvar, saj je takoj treba reči, da je težko izbrati kriterije, po katerih bi se članki lahko med sabo primerjali tako po vsebini kot kakovosti, pa še po drugih kazalcih, so pri INDOK centru le prišli do nekaterih kazalcev, ki so po metodi znanega strokovnjaka za metodologijo družboslovnega raziskovanja v javnih občinah, dali neko oceno uspešnosti posameznih glasil.

Takoj je treba povedati, da je glasilo Jelovica (to ni naša hvala!) po pregledu uspešnosti teh kazalcev uvrščena precej visoko. Poglejmo na kratko katere odlike so Jelovičino glasilo uvrstile pred druga tovarniška glasila.

Če pogledamo oceno dominantne vsebine sporočila ali drugače povedano nosilne teme, tiste torej, ki daje osrednjo vsebino glasilu v tisti številki, je mesto Jelovice vselej izredno visoko. Še boljše pa je vrednoteno področje, kjer je v glasilu izbran določen problem denimo v poslovanju in je potem tudi temeljito obdelan in analiziran. Tudi v kategoriji, kjer naj bi glasilo navajalo, v člankih seveda, rešitve določenih težav, ki so v kolektivu je rečeno, da to stanje lahko ocenimo kot pozitivno le v Jelovici in v Alpe-touru. Tudi izbor tem in področij je pri Jelovičinem glasilu označen kot pester.

Še kritika. Ko je govor o tem, ali glasilo poroča o dogodkih naprej ali nazaj je Jelovica na četrtem mestu med glasili in sicer med tistimi ki poročajo za nazaj. Vendar moramo v svoje opravičilo dodati, da to ni naša krivda, saj je edino naše glasilo tiskano na tako dolgi rok. Od dneva, ko so napisani članki, pa do dneva, ko delavci dobite časopis v roke, namreč največkrat mine tudi 14 dni. Torej je potem izredno težko pisati naprej, saj bi dostikrat morali biti celo jasnovidci, če bi hoteli biti aktualni.

Zopet dve kategoriji, kjer je Jelovica med najbolj ocenjenimi. To sta področja, kjer je govora o tem, kako glasilo obravnava neposredne želje in zanimanja delavcev, ter ko je govora o stališčih, ki niso vselej dirigirana iz vodstva delovne organizacije. Torej so tem stališčem tudi nasprotna.

Slabše ocene je glasilo dobilo pri področju števila avtorjev, vendar lahko pripomnimo,

da je ta rubrika tudi nekoliko zgrešila naš način podajanja sporočil. V večini delovnih organizacij imajo namreč zaposlenega novinarja za glasilo, pri nas pa zato skrbi le občasno honorarni sodelavec ter zadolženi glavni in odgovorni urednik. Seveda pa je res, da delavci le premalo sodelujete s svojimi članki, kar je lahko kritika tudi vam ne samo glasilu. Nenazadnje je glasilo vaše in bi tudi vi morali boljše skrbeti za njegovo vsebino. Jelovica je tudi med tistimi delovnimi organizacijami, ki imajo v glasilih kratke prispevke do 1/4 strani. Po analizi jih je kar 36 odstotkov. Če smemo kritizirati to analizo, potem je naše mnenje, da je to prej odlika kot slaba stran glasila. V novinarstvu je namreč pravilo, da v informativnem prispevku nikdar ni prostora za dolgo pisanje. Pa tudi več krajših prispevkov nena-zadnje pomeni tudi večje število informacij in vesti. Kaj je torej boljše? Kratko in veliko, ali dolgo in manj?

Potem smo zopet pri pohvali. Problemskih prispevkov je bilo med vsemi glasili doslej največ v Jelovičinem glasilu, pa tudi drugače je rečeno, da Jelovica in glasilo Alpine sodita med boljše, ko je govor o tem, koliko pestrosti in raznovrstnosti prinašata v svojih sporočilih.

Poglejmo še končno oceno vseh glasil. Približno taka je, kot jo ponavadi lahko tudi slišimo na najrazličnejših kongresih, ko je govor o informiranju delavcev. Prispevki so največkrat kronika minulih dogodkov, o problemih se pretežno govori, ne navajajo se nosilci akcij, le redko so prisotna nasprotna stališča in podobno.

Teško bi ugovarjali tem trditvama, če bi resnično pregledali vsebino večine glasil. Vendar pa opravičilo vsaj delno obstoji. Tako od republiških sindikatov, kjer imajo celo zato zadolžene in plačane ljudi, ki naj bi skrbeli za načine boljšega obveščanja delavcev v združenem delu (ne samo z njihovimi, največkrat presplošnimi prispevki), pa do občinskih INDOK centrov, pa sindikalnega sveta, doslej (če ostanemo samo pri glasilu Jelovica) ni bilo

nobene pobude, kaj da bi se kdo oglasil in svetoval kako delati in kakšen naj bi bil pristop. Bolj kot analiziranje tega kaj ni, bi uredništva glasil verjetno potrebovala konkretne nasvete, navodila in tudi praktične primere. Takrat ko se bo to zgodilo bo taka analiza lahko tudi kritika. Tako pa, prepuščeni sami sebi, pač delamo kot vemo in znamo. Za nekatere velja, da se trudijo, nekateri opravljajo pač samo svojo dolžnost. Zatorej, vsem, ki znajo in dosti vedo, vrata uredništva so vedno odprta.

F. Pavlin



Tudi skromne igre so dosegle svoj namen

Organizacijo letošnjih, tretjih, zimsko športnih iger delavcev SOZD Združeno gozdno in lesno gospodarstvo GLG Bled, je prevzel LIP Bled, njihovo izpeljavo pa zaupal delavcem smučarskega kluba Bohinj. Lahko rečemo, da so organizatorji tokrat ujeli zimo za rep, vendar tekme dobro izpeljali. Le z razglasitvijo rezultatov bi bili lahko malo bolj pohiteli, kajti Kobla je po prijaznem dopoldnevu, popoldne kazala vse bolj čemer-nen obraz. No, to čakanje na rezultate pa je najdaljši čas prav vsako leto. Tako je bilo prvo leto v Železnikih in lani na Pokljuki tudi. Poudariti pa je treba, da so bohinjski smučarski delavci svoje delo opravili res temeljito.

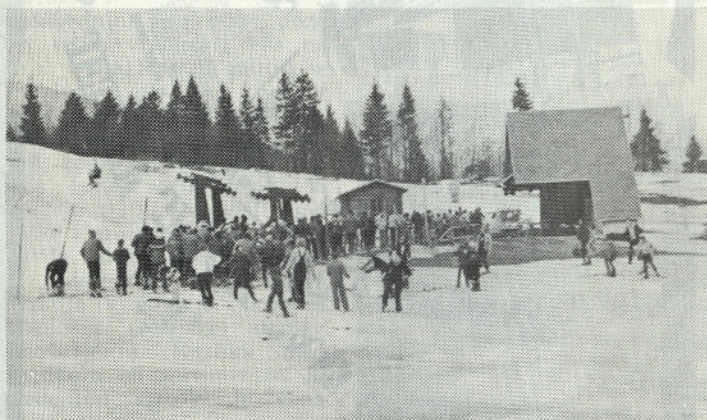
Za letošnje tekmovanje na Kobli se je prijavilo okoli 200 smučarjev, njihovo število pa so oklestile razne obveznosti v dolini, nekateri pa so imeli tudi tekmovanja drugod. Sicer pa je na cilj veleslaloma prišlo 94, na cilj teka pa 46 tekmovalcev.

Kot že običajno je bila tudi letos najprej na vrsti veleslalomski preizkušnja. Obsegala je 18 vrtic, višinske razlike pa je bilo 120 metrov. Glavna na cilju sta bila Franc Repinc (že dolgo, je dejal) in Franc Bijol, ki sta jima pomagala Jani in Elizabeta, na vrhu, na startu, pri veleslalomu Stanko Az-man in pri tehkih Anton Rozman. Izkupiček, plačilo, ki ga bodo dobili za svoje delo, bodo namenili za delo mladih tekmovalcev v klubu.

Ti so opravili vse delo tudi na tekaški progi, ki je bila za ženske dolga dva, za moške moči pa štiri kilometre.

Prve so se v boj pognale ženske. V obeh razredih sta se na prvo mesto vrvstili isti tekmovalki kot lansko leto. Janja Kaiser pri starejših in Janja Stanonik pri mlajših. Janja pa je tokrat zmagala že tretjič.

Najštevilčnejše so bili zastopani moški od 28 do 35 let. Na cilj jih je prišlo dvajset. Sicer pa je najboljši čas med vsemi tekmovalci dosegel Šmidov Janče iz Alpsesa, ki je sicer dirkal med tistimi, ki so 35 let že presegli in se drenjajo v razmaku do 45. leta. Najbrž pa je pri tem treba tudi povedati, da letos ni bilo An-(Nadaljevanje na 10. strani)



(Nadaljevanje z 9. strani)

dreja Klinarja, ki se je s takimi dosežki postavljaj ob leti poprej.

Med nastopoma v veleslalomu in v tekih je bilo uro predaha. Ravno prav, da so se do tekaške proge povzpeli z vsemi svojimi pripomočki organizatorji in tisti tekmovalci, ki so pomerili svoje moči tudi v drugi disciplini.

Marsikoga je proga pošteno zadihala. Pokazalo se je, da tudi pri tem brez dobre vaje ni moč doseči kaj več. Seveda pa je bil za marsikoga spet glavni namen: važno je sodelovati. Kakorkoli že, Pavel Kobilica tudi tokrat ni zatajil in si že tretjič pritekel prvo mesto – pred dvema letoma je predsedal v starejši razred – s tem, da je posekal v hitrosti tudi vse mlajše tekmovalce.

Zadnji je pritekel skozi cilj ob pravem času. Vreme se je namreč skoraj že povsem skisalo. Po tem se je začel najbolj polžev čas. Čakanje na razdeljevanje kolajn in diplom, za kar se je potrudil na

Koblo tudi predsednik individualnega poslovnega organa SOZD GLG Pavle Tolar.

Ker je nebo vse bolj pritiskalo k tlom in je tudi brilo kar močno, so mnogi že odšli, večina najboljših pa je tudi tokrat vztrajala do konca in prevzela zaslužen plačilo. Namesto klasičnih, tokrat lesene kolajne, kot se lesarjem in gozdarjem spodobi.

Tako so minile tudi tretje zimske športne igre delavcev SOZD GLG Bled. V letu težkih gospodarskih preizkušenj so minile v znamenju skromnosti, pa vendarle uspele v tistem, kar je pred začetkom tekmovanja v svojem nagovoru tekmovalcem dejal podpredsednik koordinacijskega odbora sindikata Anton Zupan:

»Cilj športnih iger ni le v merjenju športnih moči, temveč tudi v spoznavanju drugega, predvsem zato, da bi lažje našli skupen jezik tudi na drugih poljih, tudi takrat ko gre za kubik ali dinar.«

**PRVENSTVO SOZD GLG
V VELESLALOMU IN SMUČARSKIH TEKIH**

Mesto Priimek in ime DO Čas

Veleslalom

Moški do 27 let:

1. Habjan Miha	Alples	31,13
2. Pintar Rado	Alples	31,14
3. Tavčar Brane	Alples	32,77

Moški od 28 do 35 let:

1. Ravnik Jure	LIP Bled	31,36
2. Prezelj Mileno	Alples	31,43
3. Bajc Miro	Gradis – LIO	31,62

Moški od 36 do 45 let:

1. Šmid Janče	Alples	30,55
2. Trojar Srečo	LIP Bled	32,23
3. Gortnary Jernej	Alples	32,39

Moški nad 45 let:

1. Oman Anton	Gradis – LIO	35,20
2.–3. Jensterle Matevž	Alples	39,83
2.–3. Zadnikar Viktor	ZLIT Tržič	39,83
4. Repinc Viktor	LIP Bled	41,92

Ženske do 30 let:

1. Stanonik Janja	Gradis – LIO	33,17
2. Šifrer Ana	LIP Bled	33,33
3. Gartner Majda	Alples	34,64

Ženske nad 30 let:

1. Kaiser Jasna	LIP Bled	36,64
2. Šmid Verona	Alples	37,94
3. Urankar Marija	LIP Bled	39,50

Ekipno – veleslalom:

1. Alples Železniki	85 točk
2. LIP Bled	80 točk
3. Gradis – LIO Škofja Loka	50 točk

Teki

Moški do 30 let:

1. Lapajne Mirko	LIP Bled	11.13,64
2. Nastran Tone	Alples	11.21,64
3. Pfajfar Franc	Alples	11.38,37

Moški nad 30 let:

1. Kobilica Pavel	GG Bled	11.13,56
2. Repinc Viktor	LIP Bled	12.55,14
3. Lapajne Franc	LIP Bled	13.02,38

Ženske do 30 let:

1. Poljanec Kati	LIP Bled	9.37,40
2. Šolar Stanka	Alples	10.06,87
3. Jan Urška	LIP Bled	10.17,30

Ženske nad 30 let:

1. Ristič Albina	LIP Bled	9.52,03
2. Cerkovnik Polona	LIP Bled	10.39,54
3. Praprotnik Anica	LIP Bled	11.11,47

Ekipno – teki:

1. LIP Bled	48 točk
2. Alples Železniki	36 točk
3. Gradis – LIO Škofja Loka	25 točk

GLG

Glasilo ureja uredniški odbor odgovornih urednikov internih glasil članic GLG: Tone Robič, Zoran Rautner, Franc Pavlin, Ivan Robič, Anica Greblo, Vladimir Erjavšek, Franc Kumer, Jože Lejko. Glavni in odgovorni urednik glasila GLG je Slavko Erzar. Tisk: GP Gorenjski tisk Kranj. Glasilo izhaja v nakladi 5.400 izvodov.