

GRADISOV VESTNIK

GLASILO KOLEKTIVA PODJETJA »GRADIS«

IZ VSEBINE:

- Naši dvajsetletniki (3. str.)
- Montaža veržeskega mostu (6. str.)
- Skladišča v koprski luki (7. str.)
- Novi stroji v Gradisu (9. str.)

Prelomnica sindikalnega dela

Ob občnem zboru sindikalnega odbora podjetja

V ospredju problemi gospodarske problematike podjetja, delitve osebnega dohodka, poslovne politike, vzgoje kadrov, strukture zaposlenih ter splošne skrbi za naše delavce. Tako so se sindikalni funkcionarji lotili obširne problematike, ki zadeva predvsem človeka, zahteva pa trajnejšo obdelavo ter večjo odgovornost vsakega posameznika do skupnih nalog. Vse to ni nobena kampanjska akcija, temveč začetek sistematičnega dela na sindikalnem področju. Občnega zbora so se poleg izvoljenih delegatov in domačih gostov udeležili še: predsednik RO sindikata gradbenih delavcev Slovenije Lojze Capuder, tajnik mestnega sindikalnega sveta Milan Gerželj, tajnik področnega odbora sindikata gradbenih delavcev za Ljubljano Milan Rakovič, zastopni »Vranice« iz Sarajeva ing. Branko Bogdanović, predsednik DS podjetja Franc Vovk, glavni direktor podjetja ing. Hugo Keržan ter drugi gostje.

Sindikalni funkcionarji so se lotili teh problemov zavoljo lastnega dela in potreb, predvsem pa zaradi doslednega izvajanja gospodarske reforme. Zato tudi skupščina sindikalnega odbora ne pomeni samo ugotavljanje dejstev, temveč je to začetek široke akcije.

Na osnovi obširnega poročila in referata na skupščini ter razprave so sprejeli vrsto sklepov in predlogov.

Poročilo se je v glavnem nanašalo na obdobje dela sindikalnega od-

NAŠ KOMENTAR

Integracija in samoorganizacija

Integracija je beseda, ki je dobila z gospodarsko in družbeno reformo še poseben pomen. To je tudi razumljivo, saj gospodarstvo, razdrobljeno na posamezne majhne gospodarske enote, nima kaj prida perspektive, da bi se lahko hitreje vključilo v mednarodno delitev dela, koncentriralo tako imenovani proizvodni kapital s finančnim in naposled tudi trgovskim, o čemer je pisal že utemeljitelj moderne politične ekonomije Marx.

Zadnje čase pa je vse pogostejše slišati še besedo samoorganizacija, ki v bistvu pomeni eno izmed poglavitnih samoupravnih pravic. Ta pa je v tem, da delovni kolektiv sam odloča o obliki svoje organizacije, ali bo npr. živel samostojno ali se pridružil komu drugemu ali pa bo našel kakšne drugačne oblike sožitja z drugimi kolektivi. V največjem času pa poudarjamo še nek drug vidik samoorganizacije. Ta pa je v tem, da je treba gospodarstvu samemu prepustiti pravico, kako naj se organizira, da bo vsaka njegova enota čim bolj učinkovita. To pa po drugi strani pomeni, naj se nekdo drugi in navsezadnje tudi država ne vmešavajo s predpisi v to samoupravno urejanje medsebojnih odnosov v gospodarstvu.

Nikakor ni nova ugotovitev, da naše gospodarstvo ni učinkovito organizirano, da samoupravljanje v delovnih organizacijah marsikje pojmujejo kot sebi zadostno količino, se pravi, da je to samoupravljanje v posameznem podjetju absolutno neodvisno in da družba lahko vpliva nanj samo z nekakšnimi resolucijami in priporočili. Temu pa še zdaleč ni tako. Prvič delovni kolektiv ne gospodari s svojimi temveč z družbenimi sredstvi in drugič je vsaka enota sestavni del celotnega gospodarstva in ima zato družba pravico in dolžnost tudi ukrepati, ne pa le priporočati, če taka enota ne ravna v skladu z družbenimi cilji.

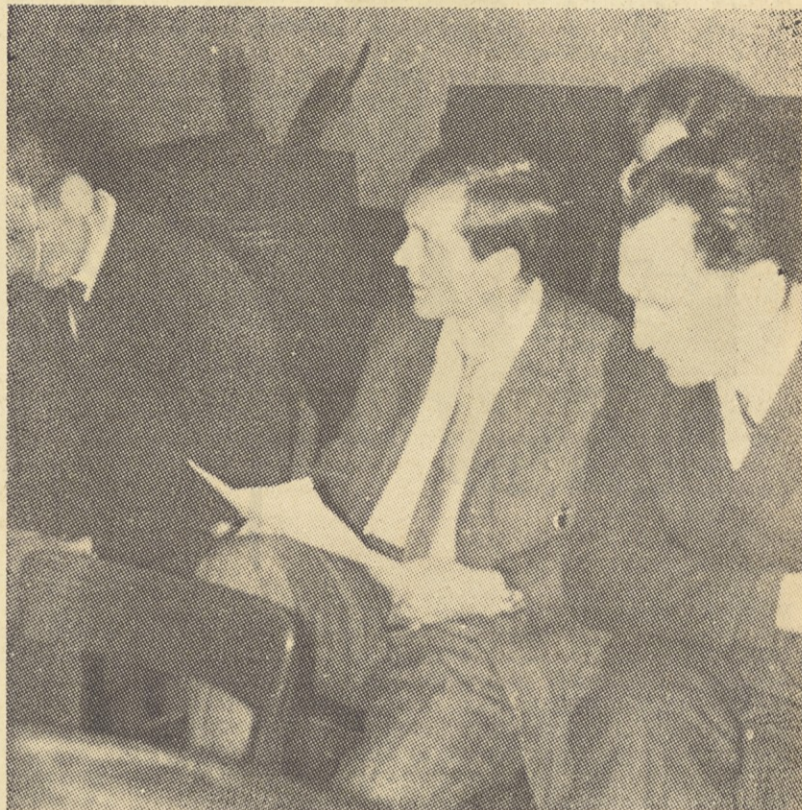
Samoorganiziranje gospodarstva ima torej namen, da se gospodarske enote povežejo med seboj in podlagi gospodarskega računa in medsebojnega interesa, in to od spodaj navzgor in od Nadaljevanje na zadnji strani

strokovnimi odbori boljša kot doslej. Glavno sindikalno delo naj se odvija v podružnici, oziroma na gradbišču, kjer delajo in živijo naši delavci. Nato je govoril o vzgoji sindikalnih kadrov ter predlagal, naj bi organizirali seminarje, na katerih naj bi se sindikalni delavci spoznali z novimi metodami dela. Sindikalnih kadrov je premalo, zato si jih moramo sami vzgojiti.

Nadalje predlaga, da stanovanjske probleme za delavce rešujemo v okviru celotnega podjetja. Misliti bomo morali tudi na izgradnjo samega doma v Skofji Loki.

● Imamo veliko pravic in tudi dolžnosti

Zrim, Jesenice — Od nas se zahteva vedno več strokovno kvalitetnega dela na gradbišču, zato za družbeno politično delo preostaja premalo časa. Pa tudi kadrovska vprašanja v sindikalni podružnici so še vedno pereča. Vse to so razlogi, da kljub trudu nismo dosegli takš-
Nadaljevanje na 2. str.



Za novega predsednika sindikalnega odbora podjetja je bil izvoljen Tone Zaletelj (v sredini)

V gradbenih pogodbah morajo biti pogoji dela vsekakor povsem jasno določeni

Tokrat odgovarja v aktualnem intervjuju šef pravne službe Peter Kunej

Danes si brez pravne službe ne moremo več zamišljati dobrega poslovanja. Pravna služba se pojavlja na vseh toriščih našega dela. Od sklepanja pogodb, sestavljanju tožb, zastopanja podjetja pred sodišči, reševanja raznih sporov itd. do sodelovanja pri sprejemanju internih aktov in urejanju notranje zakonodaje, skratka povsod, kjer se odvija delo in življenje.

Da bodo bralci bolj seznanjeni z delom pravne službe, smo tokrat postavili tovarišu Petru Kuneju nekaj vprašanj, na katera je odgovoril takole:

Vprašanje: Delo pravnega oddelka obsega pripravo in vlaganje raznih tožb in vlog, zastopanje podjetja pred rednimi in gospodarskimi sodišči, vodstvo pravnih postopkov itd. Ali bi hoteli za naše bralce na kratko opisati delo in uspehe na tem področju?

Odgovor: Delo pravnega oddelka je preveč raznovrstno in obširno, da bi se dalo na kratko opisati. Delo namreč ne zajema samo vlaganje tožb in vodenje pravnih postopkov, ampak obsega tudi pripravo tožb

ter vlaganje raznih vlog pri sodiščih, med katere spadajo tudi vloge v inštančnem postopanju. Dalje so tu opravila v zvezi z izvršilnim postopkom, vodenje upravnih postopkov, registra podjetja in podobno. Upoštevati moramo tudi delo v zvezi s sklepanjem gradbenih ter raznih drugih pogodb in dogovorov in urejanje zemljiškooknjižnih zadev. Poleg tega pa pride še v poštev reševanje raznih drugih pravnih vprašanj, ki se nanašajo na razna pravna področja.

Vprašanje: Neodvisnost pravne službe v podjetju je eden izmed pogojev dobrega dela. Ali pri svojem delu kdaj naletite na odpor in kako se izogneta morebitnim poskusom vplivanja raznih zunanjih in notranjih faktorjev na posamezne odločitve? Ali sploh pride do takih primerov?

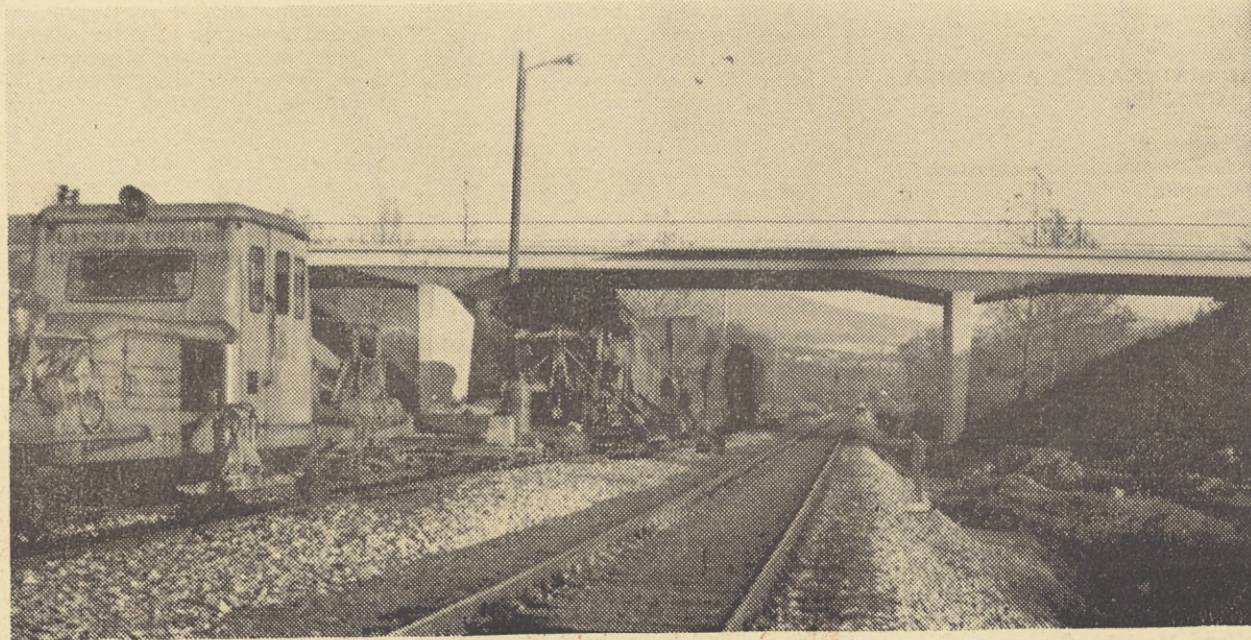
Odgovor: Pri svojem delu je pravna služba popolnoma neodvisna, pri čemer je pa treba upoštevati tesno sodelovanje s tisto enoto podjetja ali osebo, katero zadeva rešitev pravne zadeve. Za vsako pravno opravilo je razumljivo treba imeti soglasje prizadetih, pri čemer je pa čista pravna narava vprašanja prepuščena presoji delavcev pravnega oddelka.

Vprašanje: Znano je, da tožbe in pritožbe sestavljate sami. Ali pri tem delu kdaj pridete do navzkrižja zoper lastne odločitve? Na splošno pa, ali se število tožb veča ali manjša?

Odgovor: V primerih, ko tožbe sestavimo v pravnem oddelku, sta dejansko stanje in pravna podlaga tožbenega zahtevka naprej določena in pretehtana. Razumljivo pa je, da je tudi možna drugačna odločitev sodišča od predvidene, ker se sodna praksa spreminja in je po starem pravilu vsaka pravda do njenega pravnomočnega zaključka negotova. Vendar, kadar razpolagamo z zadostnim dokaznim materialom, uspeh ne more biti negotov.

Drugačne situacije pa nastajajo takrat, ko se vlagajo mandatne tožbe na podlagi faktur ali situacij, katere izbira za tožbe gospodarsko finančna služba. Praktično se ob vložitvi take tožbe ne ve, ali je zahtevnik, ki je iz računa oziroma situacije povzet v tožbeni zahtevki med strankama, nesporen oziroma utemeljen. Zaradi tega pride večkrat do tega, da se šele na podlagi ugovorov toženih strank in v pravnem postopku ugotovi upravičenost zahtevanega plačila.

Na splošno je v letošnjem letu število lastnih in tujih tožb oziroma pravnih primerov enako lanskoletnemu. Razlika je le v tem, da so se odločno zmanjšali spori z investitorji, medtem ko so porasli spori z dobavitelji opreme, soizvajalci in Nadaljevanje na 4. str.



Eden izmed objektov, ki ga je gradilo naše podjetje (poslovna enota Ljubljana) pri gradnji koprške železnice. Ta je bila slovesno odprta 2. decembra



Prelomnica

nih rezultatov, kot bi bili zaželeni. Na splošno pa imamo kot člani sindikata veliko pravic, hkrati pa tudi veliko dolžnosti. Če se bodo vsi tega zavedali, bo naše delo še boljše kot doslej.

● Sedanji sistem delitve osebnih dohodkov preveč stimulira nadurno delo

Zajšek, Maribor — Sedanji sistem delitve dohodka je v redu, ker stimulira enote. Sistem delitve osebnega dohodka pa ne ustreza v celoti, ker preveč stimulira nadurno delo, saj je za vsako naduro tudi povišan osebni dohodek. To se pozna pri terenskem dodatku, ki je vezan na uro.

Nato je obširno govoril o dosedanjem delu sindikalnega odbora in sindikalnih podružnic. Med drugim je omenil odgovornost za izvrševanje sklepov. Temu posvečamo večjih premalo pozornosti. Vzemimo samo primer sindikalne podružnice Zalog, ki kljub večkratni urgenci še do danes ni imela občnega zbora.

Ob zaključku se je zahvalil prejšnjemu odboru in vsem posameznikom za pomoč, trud in delo v času njegove mandatne dobe.

● Terensko delo je treba stimulirati

Vajt, Maribor — Smatra, da mora biti pri delitvi osebnega dohodka glavni poudarek na terenskem delu. Tisti, ki je vedno pripravljeno delati na terenu, naj tudi več zasluži. Glede terenskega dodatka je mnenja, naj ga dobijo tisti, ki dejansko delajo na terenu. Nadalje predlaga, naj bi imeli čimveč sestankov, razprav in seminarjev v zimskem času.

● Mislimo tudi na prihodnje leto

Lipovec, centrala — Naši poslovni uspehi ob tridesetletju so zelo

še situacijo na zunanjem tržišču, ki za leto 1968 izgleda dosti boljše, kot je bila v začetku letošnjega leta.

Na splošno pa smo za reševanje naših notranjih problemov vsi poklicani.

● Reforma je vseskozi prisotna

Vovk, Jesenice — Ocena gospodarskega razvoja in uspeh enote je vedno večjega pomena. Zato naj tudi vsak deli tisto, kar je sam ustvaril. Delitev osebnega dohodka je brez dvoma eno od najbolj aktualnih področij, za katerega se zanima vsak član kolektiva. Zato bomo morali še bolj gledati na vsak dinar, ki ga obračamo znotraj podjetja. Pri tem pa moramo upoštevati, da je reforma vseskozi prisotna.

Ko je govoril o delitvi doseženega dohodka, je poudaril, da je sedanji sistem delitve najbolj stimulativen za vsako enoto, ker lahko enota sproti zasleduje in deli svoje uspehe. Dokaz temu je, da so vse enote ob tridesetletju pozitivne.

Ko je govoril o sistemu AODM, je poudaril, da ta sistem ne more zaživeti, ker povzroča preveliko odstopanje med posamezniki v startnih osnovah. Sredstva, ki naj bi zagotovila predlagano višino startne osnove, pa v vseh enotah ne zadoščajo. Vsaka enota lahko deli samo to, kar doseže pri svojem poslovanju. Sistem, ki je sedaj uveden v podjetju, zagotavlja pravilno udeležbo vsake enote in posameznika v doseženih sredstvih za osebne dohodke, glede na uspeh pri delu.

Ko je govoril o konkretnem delu na terenu, je med drugim dejal: »Mi ne moremo prodajati idealizma in parol, temveč le naše delo. Zato tudi toliko govora o modernizaciji proizvodnje, kakovosti, strokovnosti zaposlenih, delovni disciplini in odgovornosti za izvršeno delo in naloge.« Obširno je govoril tudi o kadrovske službi, kadrih in kadrovske politiki. Kadrovska služba mora imeti svoj program dela, lastne iniciative in svoja stališča. Skrbeti mora, da bo v podjetju vedno dovolj dobrega in strokovnega kadra.

● Samoupravna zavest je najboljša zaščita delavcev

Cepuš, centrala — Razpravljal je o vključevanju novih delavcev in o vzgoji kadrov. Kadrovska služba je nedavno ugotovila, da je kadra dovolj (razen tetarjev). Problem kadrov bo rešen, če bo baziral na dejanski potrebah in vsekakor boljše planiranje. Kadrovska služba je sposobna zagotoviti vsako število delavcev iz vseh vrst poklicev, če bo s potrebami pravočasno seznanjena in če bo vzporedno s tem tudi rešeno vprašanje delitve osebnega dohodka.

Nato je govoril o varstvu pri delu in o seznanjanju delavcev z var-



Sejemo, sejemo, toda ne vemo, kaj bo iz tega zrastle

nostnimi predpisi. Do sedaj je bilo preverjeno znanje že pri ca. 50% zaposlenih. Znanje o varstvu pri delu je velikega pomena za preprečevanje nesreč.

Z varstvenimi predpisi mora biti seznanjen ves tehnični in vodilni kader ter bo treba v skladu z zakonskimi predpisi izvršiti preizkus znanja tudi za vodilni kader.

Nov sindikalni odbor bo moral posvetiti vso skrb tudi drugi zaščiti delavcev, kot npr. pravni zaščiti, prehrani, stanovanjem, usklajevanju medsebojnih odnosov, odpravljanju raznih birokratskih konfliktov itd. Vsekakor pa bo najboljša zaščita vseh delavcev samoupravna zavest celotnega kolektiva.

● Sindikat mora biti integralni del delavskega samoupravljanja

Capuder — predsednik Republiškega odbora sindikata gradbenih delavcev Slovenije — Pri delu v sindikatu se moramo nasloniti na lastne sile.

Sindikalni odbor kot podružnice morajo poslovati zelo samoiniciativno, odgovorno in dosledno. Le kolektiv lahko odloča o stvareh, ki se tičejo njega samega, pa naj bodo to vprašanja delitve, samoupravnih odločitev o politiki cen, poslovanja, organizaciji itd. Do vseh teh vpra-

šanj pa mora zavzeti svoja lastna stališča.

Sindikalni odbor naj tudi v bodoče posveča vso pozornost organizaciji in vsem oblikam samoupravljanja, saj mora biti naše delo integralni del delavskega samoupravljanja. Še posebej pa mora biti aktivnost sindikata usmerjena k nadaljnjemu izgraževanju sistema delitve osebnih dohodkov in dohodka sploh. Prosperiralo bo lahko le tisto podjetje, ki dela kvalitetno in poceni, ki je dobro organizirano in kjer imajo delavci visoke osebne dohodke ter na skladih dovolj vloženi sredstev.

Pri tem je izredno pomembna odgovornost in doslednost pri sindikalnem delu.

Razmišljati bo potrebno tudi o večji integraciji tako zunaj kot znotraj podjetja.

Predlaga, da naj bi o teh problemih razpravljala tudi konferenca Zveze komunistov.

● Vso pozornost delitvi dohodka

Zupančič, centrala — Razvoj samoupravljanja je pri nas dosegel že tisto stopnjo, ko naše poslovne enote ne razpolagajo samo s sredstvi za



PRILAGODITEV

osebno potrošnjo (to je osebni dohodek plus stanovanjski standard), temveč tudi že odločajo o celotni poslovni politiki podjetja, zlasti v pomembnem delu te politike, to je razširjene reprodukcije.

Pri določanju delitvenih razmerij na akumulacijo in osebno potrošnjo ne moremo biti popolnoma neodvisni, ker to določa istočasno tudi tempo našega materialnega razvoja. Zahteva se uskladeno razporejanje doseženih sredstev.

Pri vlaganju v standard ne smemo prehitevati vlaganje v razširjeno reprodukcijo, zlasti ker se sposobnost naše mehanizacije ni na zadovoljivi ravni.

Na ugotovitve v poročilu glede nižjih mesečnih prejemkov pri nas od republiškega poprečja gradbenih podjetij opominja, da take sodbe ne bi smeli prej izreči, preden nismo primerjali med seboj tudi podatke, na podlagi katerih izračunavamo te poprečke v drugih gradbenih podjetjih.

Glede delitve osebnih dohodkov je potrebno zagotoviti slehernemu delavcu, da bo dobil za enako delo, opravljeno v enakih pogojih, tudi enak delež pri delitvi teh sredstev. V tem omenja, da predloženi sistem in metode AODM ne zagotavljajo enake udeležbe za enako delo.

● Terenskega dodatka ne ukinjamo

Uhan, centrala — Pri našem delu je zelo pomembno, ali so vsi problemi okrog delitve osebnih dohodkov v celoti razčiščeni. Še vedno smatra, da so delavci o novem sistemu AODM vse premalo obveščeni. Sedanji sistem delitve osebnega dohodka ne ustreza potrebam kolektiva, kar je razvidno iz konkretnih podatkov. Tudi če razdelimo vsa razpoložljiva sredstva, ne ujamemo slovenskega poprečja.

O sistemu AODM so razpravljali tudi šefi poslovnih enot ter sklenili, da bodo poslali svoje pripombe, toda do danes sta kljub urgenci odgovorili le dve tretjini.

OPOMBA UREDNIŠTVA

V razpravi na občinskem zboru sindikalnega odbora podjetja je bilo nakazano, da so poprečni zaslužki pri »Gradis« za 5000 S din nižji kot z naša republiško poprečje gradbenih podjetij.

Naknadno je bilo ugotovljeno, da izvirajo takšni podatki iz statističnih poročil, ki jih zbira od gradbenih podjetij Biro gradbenišva Slovenije. Ob primerjavi naših statističnih podatkov in podatkov, ki jih je Biro gradbenišva dobil od drugih gradbenih podjetij, je bilo ugotovljeno, da izračunavajo druga gradbena podjetja mesečne povprečne prejemke tako, da urne zneske množijo z 208 urami ne glede na to, ali imajo že uveden 42-urni oziroma 45-urni delovni teden in predstavlja zmnožek potem mesečni prejemek. Mi pa v statističnem poročilu množimo urne zneske s 195 urami, kolikor je obvezni delovni čas pri 45-urnem delovnem tednu. Takšno je bilo tudi navodilo Biroja gradbenišva, ki bi moralo veljati enako za vse. Ker pa vsi ne upoštevajo navodila, nastajajo med poročili razlike in povzročajo pri nas po nepotrebem nezadovoljstva.

Ko so uskladili naše statistične podatke s podatki drugega, smo ugotovili, da ne zastajamo za republiškim povprečjem.

Tudi ta uskladitev še ni bila popolna.

Predvidevamo, da bo po nadrobnejšem pregledu celotnega statističnega gradiva, s katerim razpolaga Biro gradbenišva Slovenije, ugotovljeno, da naši poprečni prejemki celo prekašajo republiško povprečje.

O podrobnostih o tem vprašanju bomo še poročali.

Uredništvo

Nato je obširno govoril o izplačevanju terenskega dodatka ter pripominja, da se terenski dodatek ukinja le tistim, ki do njega po veljavnih zakonskih predpisih niso upravičeni. Za delavce, ki delajo na terenu, se bo celo povečal. Na splošno pa pripominja, da sistem AODM ni rezultat dela, temveč je vrednotenje delovnega mesta.

V obširni razpravi so sodelovali tudi drugi udeleženci, vendar zaradi pomanjkanja prostora ne moremo objaviti vsega gradiva.

Občni zbor sta pozdravila tudi Milan Rakovič in ing. Branko Bogdanovič ter želela novemu odboru obilo uspeha.

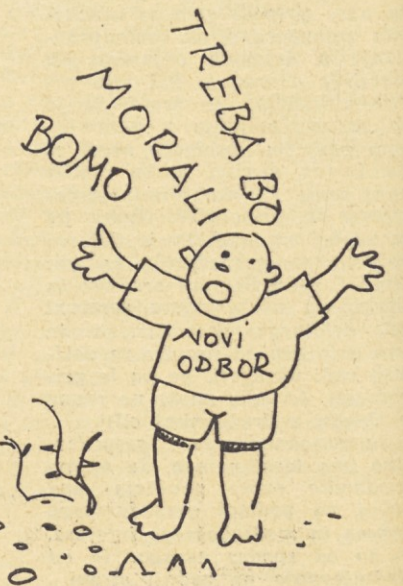
Ob koncu so sprejeli vrsto sklepov, ki jih bomo objavili v prihodnjih številki.

Zahvala

Ko se poslavljamo od starega leta, se po navadi spominjamo vsega, kar smo preživeli v preteklem letu dobrega in slabega. Človeško je, da se spominjaš rajši na dobre stvari in tudi mi upokojenci bivših CO oz. SPO in KO imamo prav lep spomin na izlet v Vinomer, ki sta nam ga omogočila uprava in sindikalna podružnica, za kar se jim ob tej priliki iskreno zahvaljujemo.

Po dolgem času smo imeli priliko, da smo se zbrali vsi, kar nas je bilo upokojenih, obujali smo spomine na čase, ko smo še v kolektivu aktivno delali. Pečat vsemu veselju pa je potrdilo dejstvo, da nas še niso pozabili — in spet smo bili, kot da se nismo nikdar ločili. Še smo člani velike veje Gradisa.

Upokojenci in upokojenke CO-SPO in KO »Gradis« Ljubljana, Smartinska 32



NA NOVO IZVOLJENI ČLANI SINDIKALNEGA ODBORA PODJETJA »GRADIS«

Tone Zaletelj, gradbeni tehnik, predsednik
Mila Capuder, organizator kadrovskega poslovanja, namestnik
Milan ing. Burnik, sektorski vodja, tajnik
Albin Brežnik, gradbeni tehnik, član
Anton Gruđen, sekretar gradbenega vodstva, član
Rudi Koršič, skladiščnik, član
Mirko Košir, obračunavanje storitev, član
Breda Kovač, gradbeni tehnik, član
Janez Koštrin, gradbeni tehnik, član
Felix Kvar, delovodja, član
Božo Lukač, gradbeni tehnik, član
Vinko Novinc, instruktor za gradnjo, član
Avgust Prodnik, električar, član
Franc ing. Vrečko, referent priprave dela, član
Viljem Zrim, delovodja, član

NADZORNI ODBOR

Rajko Zupančič, sekretar podjetja, predsednik
Franc Kumer, vodja kadrovske službe, član
Alojz Remec, ekonomist, član

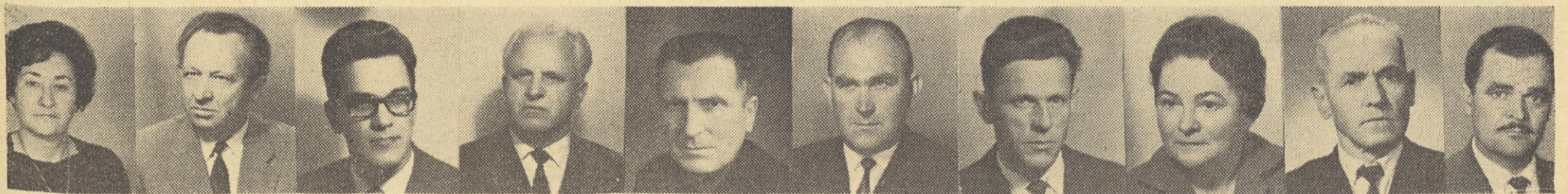
Za blagajničarko je bila izvoljena Marinka Čarman.

Dvajsetletnikom našega podjetja

Gradis prisrčno čestitamo



Karel Mahkovec centrala Pavel Polgar Celje Karel Makuc Jesenice Alojz Založnik SPO Jože Cvikl KO Maribor Rudi Skrabar centrala Jožefa Masten KO Maribor Jože Matjašec Koper Franc Mesarec Ravne Justi Pižmoht Koper



Maiči Marinčič SPO Alojz Cimperman OGP Jože Sever OGP Anton Pugelj SPO Rudi Pregelj Jesenice Janez Plemelj Zalog Viktor Skok centrala Valerija Kožuh centrala Jože Rakar Jesenice Tomo Pršir SPO



Franc Polajnar Jesenice Maks Wiessenstein KO Maribor Vencelj Jerman OGP Marjan Fras Skofja Loka Stanko Pertovt Jesenice Marija Polenik Celje Franc Krnec OGP Jože Jesenovec Ljubljana Franc Mencingar Jesenice Leopold Krojs KO Maribor



Zmago Čiček KO Maribor Anton Radanič Jesenice Jože Jeraj Ljubljana Ljuba Tarman Jesenice Valter Stropnik KO Maribor Franc Volf Ravne Ivan Jagodic Skofja Loka Bernarda Smraje OGP Vinko Čebašek Jesenice Rudolf Kovačič Ljubljana



Franc Novak Celje Jelka Novak Koper Edo Stare Ljubljana Ernest Gregorič SPO Jože Zabkar Koper Franjo Matič Maribor Dora Klemenčič centrala Leopold Torkar Koper Jože Kerman OGP Franc Frlc Skofja Loka



Alojz Cigler centrala Martin Zajšek Maribor Jože Napečnik Ravne Jože Vidovič Maribor Nuša Piškur centrala Rudi Čotič KO Ljubljana Franc Zakrajšek KO Ljubljana Milan Novak Ravne Jana Sušteršič KO Ljubljana Edo Drole KO Ljubljana



Jože Triler KO Ljubljana Ivan Otič Maribor Ivan Hajdarovič Maribor Ada Senčur KO Ljubljana Feliks Eržen KO Ljubljana Jože Kušterle SPO Miroslav Zorž Maribor Stefan Balgač KO Ljubljana Franc Zaje Maribor Karel Likozar Skofja Loka

Intervju

koristniki drugih uslug. To izvira iz dejstva, ker so ob sklepanju gradbenih pogodb in v samih pogodbah pogoji dela jasno vnaprej določeni in ker morajo imeti investitorji zagotovljena finančna sredstva po eni strani, po drugi strani pa raste obračunska disciplina v podjetju v odnosu do soizvajalcev.

Vprašanje: Pravna služba v podjetju ima zelo pomembno vlogo pri sestavljanju in izvajanju naše interne zakonodaje. V čem se to izraža in sploh kakšna je vaša pomoč pri sprejemanju notranjih aktov in predpisov?

Odgovor: Pri sestavi osnutkov internih aktov sodeluje pravni oddelek s tem, da te akte pregleda in oceni njihovo zakonitost, to pa ne le da ugotovi, ali so ti akti v skladu le s pozitivno zakonodajo, marveč tudi z že sprejetimi drugimi internimi akti. Naloga pravnega oddelka je tudi, da opozarja na spremembe zakonitih predpisov, ki zadevajo interne akte, kot tudi na sodno prakso in sodne odločbe, kolikor te vplivajo na interno zakonodajo.

Vprašanje: Ali pri svojem delu naletite na probleme nekoordiniranega dela med enotami ali centralo in sploh kaj predlagate, da do takih problemov ne bi prišlo?

Odgovor: Nič.

Vprašanje: Ugotovljeno je, da je sodna praksa v delovnih sporih dokaj neenotna, tolmačenja v teh zadevah so si včasih nasprotujoča. Kaj v takem primeru napravite? Kje je največ delovnih sporov in zakaj?

Odgovor: Po določilih temeljnega zakona o delovnih razmerjih se medsebojna delovna razmerja urejajo v sami delovni organizaciji. Urejajo jih delavci sami kot proizvajalec in upravljavec, saj nastajajo, se razvijajo in se spreminjajo med njimi, se tičejo neposredno njih samih in so njim samim najbližja. Delavci sami najbolje poznajo vprašanja, probleme in napake, ki se pojavljajo v medsebojnih delovnih razmerjih. Normalno je zato, da o njih odločajo sami oziroma po svojih samoupravnih organih. Kljub takšni ureditvi pa nastaja vedno vrsta napak in anomalij, ki zahtevajo intervencijo sodišča.

Delovni spori, sproženi zoper našo delovno organizacijo se v glavnem nanašajo na prenehanje delovnega razmerja delavca. Naiveč tožb je bilo vloženi zaradi odprave delovnega mesta ter zaradi izključitve delavca iz delovne organizacije.

Vprašanje: Katera enota, služba ali posamezniki se največkrat poslužujejo pravnih nasvetov in pravne pomoči ter v čem se ti nasveti odražajo?

Odgovor: Vse enote in oddelki ter posamezniki. Razumljivo je pa, da se poslužujejo tiste enote pravnih nasvetov bolj pogosto, ki so bližje Ljubljani zaradi lažjega komuniciranja. Nasvete, ki jih enote pri nas iščejo, lahko razporedimo na dva dela, in sicer na prehodna vprašanja, to je takrat, ko se pojavi pravno

vprašanje, s katerim enota ni seznanjena in hoče imeti predčasen odgovor in pa vprašanja, ki nastanejo zaradi že nastale situacije.

Vprašanje: V pristojnost pravnega oddelka spada tudi reševanje sporov pred notranjo arbitražo. Koliko sporov ste reševali v zadnjem letu, kakšni so ti spori in katere enote so največkrat pred arbitražo?

Odgovor: V pristojnost pravnega oddelka ne spada reševanje sporov pred notranjo arbitražo, marveč je po določbah statuta notranja arbitražna podjetja samostojen organ, ki odloča v arbitražnih sporih. Pravni oddelek opravlja le administrativno

pogodbe specifičen glede na investitorja in vrsto del. Zato gradbene pogodbe ne dopuščajo šablone. Večino gradbenih pogodb sestavljamo v pravnem oddelku, dosledno vse tiste pogodbe, ki se sklepajo za dela poslovnih enot, ki so bližje Ljubljani, in pa tiste, pri katerih sklenitvi sodeluje komercialna služba centrale. Nekaterne enote pa v celoti ali deloma sestavljajo gradbene pogodbe same, pri čemer se poslužujejo vzorca, ki ga imamo. Te pogodbe pridejo pred podpisom v pregled na centralo, torej tudi v pravni oddelek.

Pri gradbenih pogodbah, ki jih sestavljajo na centrali, obvezno sodeluje enota, ki bo dela izvajala, katera da tudi vse potrebne osnovne podatke, ki jih je treba v pogodbo vnesti. Pri sklenitvi gradbene pogodbe stremimo za tem, da je vsebina, oziroma da so posamezna določila realna tako, da so pogoji izpolnitve na eni in na drugi strani v okviru možnosti. Le tako je namreč možno pogodbo zvesto izpolniti.

Vprašanje: Pravna služba podjetja rešuje in obravnava tudi vprašanja disciplinskih zadev. Kakšnih postopkov se poslužujete pri iskanju materialne resnice in kakšni problemi se največkrat pojavljajo pred disciplinskim sodiščem.

Odgovor: Tako kot velja za notranjo arbitražo, pravna služba podjetja ne rešuje in ne obravnava kršitve delovne dolžnosti, marveč se to rešuje po komisijah, ki so pri vsaki poslovni enoti in v komisiji, ki je pristojna za delavce zaposlene na centrali podjetja in za vse vodilne delavce podjetja. Res pa je, da je en član te komisije pri centrali tudi iz našega oddelka in torej sodeluje v tej komisiji.

Pravni oddelek pa daje enotam pravna mnenja na vprašanja, ki jih iz tega področja posredujejo poslovne enote, in te tudi obvešča glede sodne prakse in drugih tolmačenj in sprememb.



Gostje in delegati pred začetkom običnega zбора sindikalnega odbora podjetja



Del delegatov na rednem letnem običnem zboru sindikalnega odbora podjetja, za katerega menimo, da pomeni prelomnico v našem delu



Roditeljski sestanek v Cakovcu. Želimo, da naše sinove čimveč naučite, so dejali starši

PREDLOG PRAVILNIKA O STANOVANJH

V javni razpravi je predlog pravilnika o financiranju stanovanjske graditve in dodeljevanja stanovanj ter dajanju posojil za individualno gradnjo. Predlog je prav tako priložen današnji številki.

Pravilnik bo v javni razpravi do srede decembra. O njem naj razpravljajo vsi člani kolektiva. Pripombe in predlogi so dobrodošli.

pripravo zasedanj notranje arbitraže, poleg tega sem pa imenovan kot član notranje arbitraže, s čimer imam pri glasovanju in odločanju enake pravice in dolžnosti kot drugi člani.

V letošnjem letu so bili do sedaj štiri postopki, ki jih je reševala notranja arbitraža in v katerih je bil v vseh štirih postopkih udeležen strojno prometni obrat iz Ljubljane trikrat gradbeno vodstvo z Jesenic in enkrat gradbeno vodstvo iz Ljubljane. Narava teh sporov je sporno vprašanje obračuna uslug strojno prometnega obrata. Ugotovljeno je, da vsi spori izvirajo izključno iz nepopolnosti in netočnosti sestavljenega pravilnika o obračunavanju uslug strojne mehanizacije. Zaradi tega je notranja arbitraža že predlagala, da se ti pravilniki dopolnijo tako, da bo ena in druga stranka nedvomno že vnaprej vedela, kako se te uslug obračunavajo.

Vprašanje: Ali pravna služba podjetja sodeluje pri sklepanju vseh gradbenih pogodb, kako in kdo odgovarja za pravilnost formulacij in za popolnost sestavnih delov pogodb?

Odgovor: Pravna služba je pred časom izdelala osnutek gradbene pogodbe, pri čemer pa kakih obrazcev nismo dali tiskati, ko smo menja, da je tekstualni del vsake gradbene

Pozor!

Današnji številki je priložena anketa Gradisovega vestnika o informiranju in čitanju Gradisovega vestnika.

Prosimo, da anketni list vestno izpolnite in ga oddate vašemu sektorskemu vodji, oziroma kadroviku vaše enote.

Hvala za sodelovanje!

Delavski svet je razpravljajal

Na seji, ki jo je imel delavski svet podjetja dne 16. novembra, je bila osrednja točka dnevnega reda obravnavanje poročila o periodičnem obračunu za devetmesečno obdobje letošnjega leta. Delavski svet je ugotovil, da so v tem času vse enote v podjetju dosegle pozitiven rezultat. Skupno je bilo za 36% več celotnega dohodka kot v enaki dobi preteklega leta, za 28% več osebnih dohodkov in za 17% več skladov kot lani ob tem času.

Merila notranje delitve, ki smo si jih postavili ob sprejemanju letošnjega gospodarskega načrta, so zelo pozitivno vplivala na kolektivne enote v podjetju, saj imamo po teh merilih vsakokrat že med letom vedno jasno predstavilo, kakšno je gospodarjenje, ki smo si ga določili v načrtu, in je tako mogoče poslovanje vedno usmerjati v prid večjim poslovnim uspehom.

Kar zadeva sklade, je delavski svet poudaril, da jih bo potrebno po sklepnem računu za letošnje leto prvenstveno usmeriti v nabavo mehanizacije in okrepitev skladov obratnih sredstev. Stanovanjsko vprašanje naj se v bodoče rešuje le iz za to namenjenih sredstev stanovanjskega prispevka in najemnin naših stanovanj. O tej zadevi je že izdelan osnutek internega pravilnika, ki je v razpravi med člani delovne skupnosti.

Pri obravnavi zaloga materiala, gotovih izdelkov in o angažiranju obratnih sredstev pri gradnji za tržišče, so člani delavskega sveta kritizirali tiste enote, ki so pove-

čale svoje zaloge materiala in s tem povzročile večjo vezavo obratnih sredstev. Terjatve do naših naročnikov stalno rastejo in smo tako prisiljeni, da kreditiramo naše investitorje z lastnimi obratnimi sredstvi, za zaloge in za gradnjo za trg pa moramo potem najemati pri banki posojila z visokimi obrestmi. Povečevanje zaloga materiala ni povsem upravičeno, ker je trg v pretežni meri že dobro založen z gradbenim materialom, pa tudi dobavni roki niso več tako dolgi, kot so bili nekoč.

Člani delavskega sveta so dalje poudarili, da bi se morala sredstva skladov s katerimi razpolagamo, skoncentrirati in vključiti v izvajanje poslovne politike podjetja, ker so sedaj preveč razdrobljena. Pri tem niso mišljena sredstva za osebne dohodke, dosežene iz dohodka za vnaprej določenem delitvenem razmerju, ki morajo biti v celoti podeljeni v enotah skladno z uspehi, ki so bili doseženi. Dejstvo je, da smo z decentralizacijo samoupravljanja in delitve dohodka dosegli, da posamezne enote samostojno razpolagajo s 93% doseženega dohodka v enoti, če upoštevamo poleg skladov tudi osebne dohodke. Tako je stvar kolektivna enot, da se aktivno vključijo v proces razširjene reprodukcije. V procesu razširjene reprodukcije se naše enote doslej niso vključevale, ker tudi za to ni bilo materialne osnove po družbenih instrumentih. Do leta 1965, do uveljavitve predpisa o oprostitvi 15% prispevka iz dohodka, ki smo ga prej morali plačevati v družbene sklade, se je vprašanje razširjene reproduk-

cije obravnavalo le na nivoju celotnega podjetja in to iz polovice omenjenega prispevka iz dohodka, ki nam je bil po družbenih instrumentih vrnjen, v poslovni sklad za investicijske nabave. Z oprostivijo plačevanja prispevka iz dohodka pa z dohodkom v celoti sami upravljamo in ker je delitev decentralizirana znotraj podjetja, potem je naloga razširjene reprodukcije na strani kolektivov enot v okviru podjetja.

Pri pregledu režijskih stroškov delavski svet kljub temu da so še relativno računano ne obseg proizvodnje, znižali, ni bil zadovoljen z višino teh stroškov, ki so bili porabljeni. Se nadalje bo treba pripraviti ustrezne ukrepe zlasti v pogledu organizacije poslovanja, da se bodo režijski stroški zmanjšali.

Delavski svet je na isti seji sprejel spremembo pravilnika o delu in poslovanju centra za izobraževanje, kar zadeva vprašanje vajencev in študentov. Nagrade vajencev za čas, ko so v šoli, bodo bremenile predačun centra za izobraževanje. Vse izobraževanje v podjetju se odvija preko omenjenega centra.

Pri obravnavi poslovanja kadrovske službe je delavski svet sprejel pojasnilo o že opravljenem delu glede evidenc kadrov in planiranja ter organiziranja izobraževalnih tečajev v zimski sezoni. V zvezi s tem pa naj bi kadrovska služba pripravila ustrezno poročilo o ukrepih in o nalogah za bodoče poslovanje pri reševanju problemov kadrovanja.

Končno je delavski svet odobril nekaj posojil za individualno stanovanjsko gradnjo in odgovoril na prošnje in pritožbe članov delovne skupnosti v zvezi s pravicami iz delovnega razmerja in pristojnosti delavskega sveta za dokončne odločitve.

Z. R.

Ali je fluktacije kriv samo kadrovik?

Pred kratkim je sindikalni odbor podjetja razpravljala o AODM ter so se posamezni udeleženci več ali manj dotaknili tudi kadrovske politike v podjetju. V zapisniku je med drugim zapisano tudi tole: »Menim, da naj kadrovska služba opravlja manj birokratske posle in naj raje ugotavlja, zakaj hodijo delavci iz podjetja in da pravočasno preskrbi ljudi.« In zopet: »Dotakne se še kadrovske službe, ki ne skrbi za kolektivno vzdušje. Tudi kadrovanje je denar. Kadrovska služba mora zbrati podatke o fluktaciji in jih analizirati.«

Tokrat želim pustiti to ob strani. Danes se bom omejil predvsem na vprašanje — zakaj hodijo delavci iz podjetja.

Kadrovska služba že drugo leto zbira podatke o fluktaciji delovne sile. Pravkar so objavljeni podatki za tretje trimesečje 1967. V tej analizi je navedena zanimivost, da so med vzroki za odhod iz podjetja v tretjem trimesečju na prvem mestu osebni dohodki — relativno je odšlo letos 13% delavcev več zaradi osebnih dohodkov — čeprav so bili osebni dohodki v lanskem letu šele na tretjem mestu.

Med 126 delavci, ki so letos odšli zaradi osebnega dohodka, je bilo 53% nekvalificiranih, 37% kvalificiranih, 10% pa zajema ostalih 6 skupin strokovnosti.

Na drugem mestu, je poudarjeno v analizi, so se pojavile samovoljne prekinitev dela. Samovoljne prekinitev

in neznani vzroki predstavljajo v letošnjem tričetrletju skoraj 40% odhodov vseh delavcev po lastni volji. Iz prakse vemo, da brez besed in brez navedbe vzroka za puščajo delo predvsem nekvalificirani delavci.

Slabi pogoji dela so na tretjem mestu. Zaradi slabih pogojev dela je od 73 delavcev odšlo 61% nekvalificiranih.

Analitik poudarja, da zgoraj navedena dejstva sama kritizirajo kadrovike in njihovo delo z ljudmi.

Je že tako. Nekomu je pač treba obesiti 'krivdo', če hočemo skriti dejstva.

Osnovni problem fluktacije je vsekakor pomanjkljiva organizacija dela in v zvezi s tem nezgrajen sistem delitve dohodka in osebnih dohodkov po delu, predvsem pa ne-realno planiranje kadrov, ki pa tudi močno zavira hitrejši razvoj podjetja.

Stalne spremembe v sistemu delitve osebnih dohodkov po delu in dostokrat tudi slabi medsebojni odnosi po mojem mnenju niso rezultat dela kadrovikov, temveč subjektivnih sil v podjetju.

Spriči takih dejstev res ni mogoče zaustaviti fluktacije posebno pa še zato, ker so bila široko odprta vrata za zaposlitev v inozemstvu z razmeroma boljšimi dohodki. V analizi komentira analitik sicer zanimive individualne odhode v tujino in sumi, da poslovne enote

ovirajo delavce, da bi se legalno zaposlili pri nas v inozemstvu. Pri tem verjetno ni seznanjen, da je rekrutacija delavcev za inozemstvo pri nas le kampanjska, da smo konkretno v letošnjem letu čakali za več ljudi dovoljenja od januarja do konca avgusta, tako da so si nekateri od teh individualno priskrbeli vse potrebno prej, kakor pa preko podjetja. Kadroviki so že svoječasno sprejeli sklep predlagati samoupravnim organom perspektivno ureditev redne občasne zamenjave delavcev v Nemčiji, na žalost pa do danes nihče ne ve, zakaj ni prišlo do realizacije tega predloga.

Skratka, na vprašanje o fluktaciji na splošno lahko mirno uporabimo odgovore iz analize mnenja o aktualnih problemih dela zaposlenih študentov, ki so sicer v sorazmerno kratkem času zaposlitve pri nas že ugotovili nezadostno razvito organizacijo dela in pomanjkljivosti v sistemu nagrajevanja in so odgovorili na vprašanje: »Kaj menite, kaj je vzrok, da strokovni kadri fluktirajo iz podjetja?« takole:

- mlajši kadri zaradi perspektive,
- starejši zaradi slabih osebnih dohodkov,
- nepravilni medsebojni odnosi med posamezniki,
- slabi osebni dohodki — boljši pogoji drugje,
- ni prave možnosti strokovnega napredka in pravih meril za nagrajevanje po delu, neurejeni odnosi, podcenjevanje ljudi in nepravilno vrednotenje njih dela,
- slaba organizacija dela in osebni odnosi, itd.

Mislil, da ne bo odveč če izrazim potrebo, da bi o teh odgovorih in problemih v kolektivu temeljito razpravljali.

Ivan Gajšič

Samopostrežna trgovina v Gornji Radgoni

Ob vedno večjem turističnem prometu v Gornji Radgoni se je že dlje časa postavljalo vprašanje novih sodobnih trgovskih lokalov. Ob avstrijskih praznikih in sobotah radgonske trgovine skoraj niso mogle več postreči stotinam avstrijskim.

Tako so se v tem simpatičnem obmejnem mestu odločili, da bodo zgradili veliko samopostrežno trgovino, ki bi lahko zadostila narasčujočemu prometu tako naših kot tujih kupcev.

Zeleti so imeti zgradbo iz montažnih elementov, kakršne že stoje v Ajdovščini, Gorici in Kopru. Dela so zaupali naši enoti v Mariboru. Letos septembra so se lotili gradnje in

upali, da bodo gotovi z deli do novembra.

Že v začetku pa so naši gradbeniki naleteli na težave. Ugotovili so namreč, da bodoča samopostrežna trgovina ni locirana na najugodnejšem terenu. Predvidena je bila na mestu, kjer je bila pred leti stara struga Mure, katero pa so pozneje zasuli. S sodelovanjem geomehanika so izvrtali kar 31 poprečno 6,5 metra globokih vodnjakov profila 1,20 do 1,30 metra. Že med vrtanjem pa jim je jaške zalivala voda. Razen tega so ugotovili, da so nekaj metrov pod zemljo kaverne, ki so ovirale vrtnanje. Če so prenehali le nekaj minut s črpanjem vode se je le-ta dvignila z višino Mure, ki teče nedaleč stran od samopostrežne trgovine.

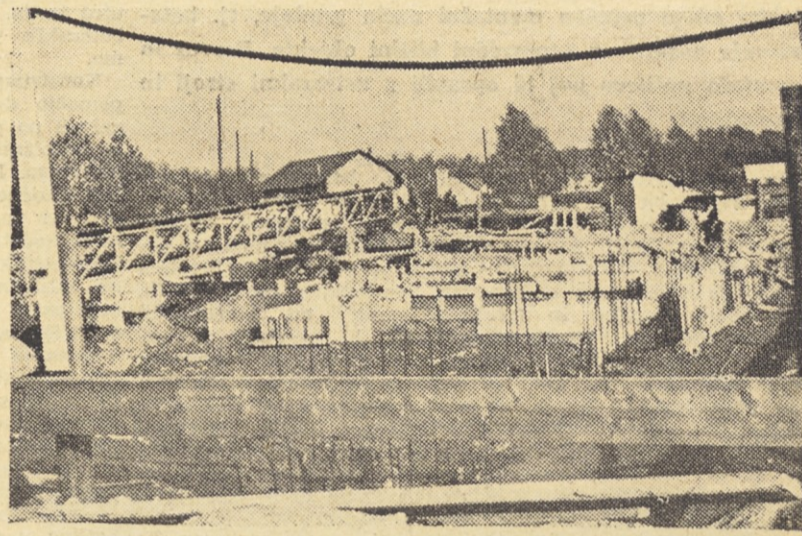
No, težavo so kmalu premagali in zgradili temelje. Za tem ni bilo več

posebnih problemov. Gradnja je tekla po ustaljenih postopkih.

Slab teren je zahteval nov izračun in povečano količino materiala. Po prvotnih predračunih bi morali porabiti 70 kubičnih metrov betona, zdaj ga bodo porabili 500 kubičnih metrov.

Za prejšnjo gradnjo bi porabili le 900 kg armature, zdaj pa bodo porabili 28 ton. To je podražilo celoten objekt za 50 milijonov dinarjev.

Bodoča samopostrežna v Gornji Radgoni je že pod streho. Kar se naših delavcev tiče, lahko rečemo, da delajo po 10 pa tudi do 12 ur dnevno. Upajmo, da bodo trgovino lahko odprli že letos. V njej sta razen samopostrežne trgovine za prehranske proizvode tudi bife, v katerem bodo kuhali in prodajali tople obroke, in mesnica.



Na gradbišču samopostrežne trgovine v Gornji Radgoni. Objekt je danes že pod streho, kar je nedvomno zasluga pridnih delavcev ob severni meji



Ob spremembi delovnega časa — drugo leto bova imela sestanek od 9.—18. ure, ko ne bo doma ne očeta, ne mame.«

KONČNO TUDI V KOPRU LEP SAMSKI DOM

Naše delovne enote širom po Sloveniji so že pred več leti kolikor toliko zadovoljivo uredile svoje samske domove. Najprej so uredili lepe zidane samske domove v Ljubljani in Mariboru, potem na Jesenicah in v Ravnah. Precej časa se to vprašanje ni premaknilo z mrtve točke v Celju — no, končno pa so letos tudi Celjani dobili svoj samski dom. Edino Koper ni in ni prišel do tega prepotrebne objekta: enkrat ni bilo denarja, drugič načrtov, tretjič časa in tako naprej. Že lani so Koprčani zatrjevali, da bodo svoj samski dom brezpogojno spravili pod streho, pa spet ni bilo nič.

Letos pa bo to vprašanje dokončno

no spravljeni »ad acta« — tako nam je vsaj zatrdil šef koprške enote tovariš Gabrijelčič. V Kopru je zdaj pripravljeno vse — načrti, lokacija, denar, material, skratka, prav vse. Edino nekaj še manjka — čas, delovna sila. Trenutno je vse tako zaposleno pri gradnji velikih skladišč v koprski luči in pri gradnji luške obale, pa še v novem stanovanjskem naselju Olmo, da res ne utegnejo. Ampak tja konec novembra ali v začetku decembra se bodo tudi koprški graditelji nekoliko oddahnili — in takrat bodo tudi naši čas za svoj novi samski dom.

Kot so nam povedali v Kopru, bodo začeli takoj pozimi kopati in betonirati temelje, tako da bi ga že do spomladi usposobili. Seveda bo dom lepo urejen in opremljen z vsem ustreznim komfortom, kakor ga imajo druge naše delovne enote. Razen sanitarnih prostorov (kopalnice, umivalnice, stranišča itd.) bo v domu tudi kotlarna, prostor za shranjevanje koles, majhen bife in dvorana za sestanke oziroma za družabno življenje. V prvi fazi bodo v domu usposobili 120 ležišč v drugi fazi pa bo v njem prostora za 200 delavcev.

Tovariško srečanje upokojencev

Kolektiva kovinskih in strojno prometnega obrata v Ljubljani sta nedavno povabili na izlet upokojence, bivše sodelavce.

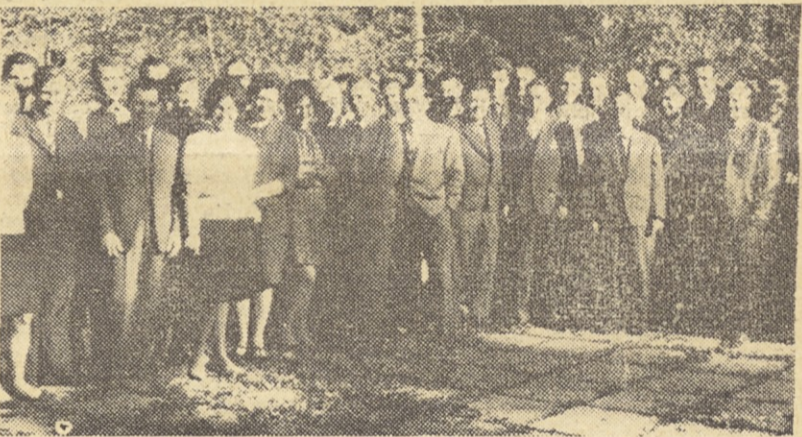
Izleta po Dolenjski in Beli krajini se je udeležilo 20 nekdanih članov kolektiva — ostali pa so, žal, opravičili svojo odsotnost.

Obisk krajev iz NOB, kot so Žemberk in Baza 20 v Kočevskem Rogu, so mnogim obudili spomine na svoja doživetja med NOB.

Med odmorom ob bistri Krki smo vprašali tovariša Torkarja, kako se po tolikem času počuti med svojimi sodelavci.

»Bil sem prijetno presenečen,« je odgovoril, »ko sem dobil vabilo, naj se udeležim izleta. Vesel sem, da kolektiv ni pozabil na nas. Želim, da bi se še večkrat ponovila srečanja nekdanih upokojenih članov kolektiva kovinskih in strojno prometnega obrata. Tako najdemo znova pristnejši stik s kolektivom, v katerem smo vrsto let delali in na katerega nas vežejo prijetni spomini.«

Z. R.



Sindikalni delavci na konferenci v Mariboru



Še ena s sindikalne konference Gradisa v Mariboru



Delegati v Mariboru med odmorom

PRAVNI NASVETI

SAMO SE TA MESECE JE ČAS ZA UVELJAVLJANJE POKOJNINSKE DOBE S PRIČAMI

Z zakonom o spremembah in dopolnitvah temeljnega zakona o pokojninskem zavarovanju (Uradni list SFRJ, št. 1-10/67, z dne 6. januarja 1967) so bili na novo določeni roki za uveljavljanje pokojninske dobe, ki se dokazuje s pričami. To pa tako, da lahko zavarovanci in druge osebe vložijo zahtevo, naj se jim po izjavah prič ugotovi pokojninska doba, ki so jo dopolnili pred začetkom uporabe temeljnega zakona o pokojninskem zavarovanju tj. do 31. decembra 1964, in sicer: posebna doba do 31. decembra 1966, zavarovalna doba pa do 31. decembra 1967.

Iz tega je razvidno, da gre za delovno dobo, oziroma za čas prebit v delovnem razmerju pred več desetletji, ko se delovna doba dokazuje v glavnem s pričami.

Zato priporočamo vsem delavcem, ki si svojih dokumentov še niso uredili in delovno dobo dokazujejo s pričami, da se takoj prijavijo pri pristojnem komunalnem zavodu in čimprej vložijo zahtevo z navedbo prič o prejšnjem delu, če nimajo zato uradnih potrdil.

Rok, do katerega lahko uveljavljajo pokojninsko dobo s pričami, je 31. december 1967.

INVALIDI IN PRIZNANJE DODATNEGA DOPUSTA PO NAŠEM PRAVLNIKU O DELOVNIH RAZMERNJH

Po 84. členu našega pravilnika o delovnih razmerjih po »C dopolnilni kriteriji« 1. in 2. točka pripada dodatni dopust članu delovne skupnosti invalidu s telesno okvaro nad 50% po 1 dan v koledarskem letu in 2 dni, če je invalid s telesno okvaro nad 80%.

Za priznanje pravice do dodatnega dopusta v smislu prej navedenega člena cit. pravilnika ni pogoj samo priznanje invalidnosti in razvrstitve v kategorije invalidnosti zaradi telesne okvare, temveč tudi od splošne zdravstvene službe ugotovljen odstotek telesne okvare, ki povzroča omejeno gibljivost, otežkoča normalno aktivnost organizma in zahteva večje napore pri z dovoljevanju življenjskih potreb ne glede na to, ali povzroča telesne okvare tudi invalidnost ali ne, če presega 50% oziroma 80%.

Montaža betonskih nosilcev na veržejskem mostu

Predvideni razvoj cestnega omrežja v naši republici in s tem gradnja mostov je postavila pred naše podjetje zahtevo, da osvoji tako gradnjo mostov, ki bi bila časovno in ekonomsko uspešnejša kot klasična gradnja. Na sestanku komisije našega podjetja za študij in razvoj so si bili gradbeni trokornjaki edini v mišljenju, da je lahko edino uspešen montažni način gradnje, tj. betoniranje nosilcev v neposredni bližini objekta. Prevoz in montažo nosilcev naj bi opravili z ustreznimi stroji in napravami.

Po ugotovitvah prof. ing. Lapajnetina in objavljene literature zahodnih evropskih gradbenih podjetij, ki se s takšno gradnjo ukvarjajo, obstajajo določene meje za razpone med oporniki in teže nosilcev, do katerih je ta postopek gradnje primeren in ekonomsko upravičen. Tako je bilo dogovorjeno, naj bi bil maksimalni razpon med oporniki do 40 m pri teži nosilcev do 60 ton. Po ocenah, ki so bile napravljene takrat, bi se izplačala nabava vseh pomožnih sredstev za montažo in prevoz nosilcev le, če bi gradili vsaj tri mostove, od katerih bi imel vsak vsaj po 5 razponov med oporniki razdalje po 35 do 40 m, pri nabavnih cenah vseh naprav do 40 milijonov din.

Oprema naj bi bila torej takšna, da bi bila uporabna za razmere na naših rekah, kjer ne bo dolgih mostov, zato pa sposobna za transport z avtomobili do kraja, kjer bi jo bilo možno sestaviti in kompletirati. Oprema naj bi bila hitro sestavljiva in ne pretežka, ker bi sicer njeni kolesni pritiski zahtevali previsoke betonske nosilce, ki ji služijo za premostitev do opornikov. Ker so razponi med oporniki različni, naj bi bila tudi konstrukcija nastavljiva, za razne razpone do največ 40 m. Montaža naj bi potekala tako, da ne bi bila odvisna od kableskega žerjava, katerega postavitve je draga. Jalovi del konstrukcije naj bi bil čimkrajši, ker zahteva le-ta manevrski prostor, katerega v mnogih primerih ni na razpolago.

S strani gradbene operativne so bile torej naši konstrukciji postavljene naslednje zahteve za izdelavo opreme:

- največji razpon med oporniki 40 m;
- največji vzpon cestišča ali mosta v vzdolžni smeri 5‰;
- najmanjši polmer cestišča 400 m;
- oporniki stoje pod poljubnim kotom na os cestišča;
- maksimalna teža nosilca 60 ton.

Izdelanih je bilo več variant za montažo, od katerih so v nadaljevanju navedene le tri.

Pomožna konstrukcija s kljunom zgoraj

Konstrukcija za montažo nosilcev ima spredaj poseben kljun, katerega teža je manjša od teže delovnega področja konstrukcije. Ta nam služi le za premostitev same pomožne konstrukcije med oporniki. Pri uporabi betonskega nosilca kot protiuteži, je lahko kljun krajši kot pa znaša razpon med oporniki, vendar bi znašala celotna dolžina ca. 1,5-kratni razpon med oporniki.

Ta varianta zahteva dva vozička za prevoz betonskih nosilcev po progi do jeklene konstrukcije. Tu ga prevzame druga dva vozička na jekleni konstrukciji, ki imata montirane vitle za spuščanje betonskega nosilca. Pri prečnem transportu konstrukcije

Jeklena konstrukcija za montažo je v prerezu portal, višine 3,2 m in širine 2,3 m, teže 25 ton. Sestavljena je iz štirih delov, dolžine po 15 m, od katerih najtežji del tehta 7 ton. Zadnjih 15 m konstrukcije služi le za njeno premostitev, torej kot rep za protiutež in jo pri montaži samih betonskih nosilcev odstranimo.

Konstrukcijo sestavljamo s pomočjo dvigala LORAIN in zvižaji po predhodni postavitvi vzdolžnih vozičkov R in S na progo. Prav tako montiramo vozičke za prečni transport ter vozičke z viliti na jekleni konstrukciji T in U. Ko je konstrukcija tako sestavljena, odstranimo voziček R in zapeljemo po progi nazaj do deponije betonskih nosilcev.

Betonski nosilci so razporejeni ob vzdolžni progi. Prevzamajo jih s pomočjo vozičkov do vzdolžne proge, od tu dalje pa z vozički v nivoju mosta, ki imajo vgrajen motoren pogon in hidravlične dvigalke za nakladanje. Prvi betonski nosilec v vsakem polju služi kot balast za premostitev jeklene, zato se spne z vozičkom R. Jekleno vzdolžno premostitvo z dvema vključenima motorjema na vozičkih S in R, s hitrostjo 5,9 m/min. Vpliv povesa konzole, ki znaša do 20 cm odstranimo s hidravličnimi dvigalkami, ki so montirane na vozičkih, ter tako postavimo konstrukcijo na predno progo. Po tej operaciji odstranimo rep konstrukcije na stranski tir, na kar se šele lahko prične z montažo betonskih nosilcev.

Betonski nosilec prevzame ta vzdolžni voziček s pomočjo hidravličnih dvigalk. Z elektro pogonom, vgrajenim v teh vozičkih, zapeljemo nosilec do konstrukcije. Tu pre-

ozira betonskega nosilca uporabljamo posebne prečne vozičke na opornikih. Jeklena konstrukcija se pomika s pomočjo vrvi in vitlov. Pri tem leži konstrukcija na koleških, montiranih na dvoravnih vzvodih, ki so oprti na nastavek prednjega opornika, oziroma na zadnji voziček, ki služi istočasno za transport betonskega nosilca. Skupno potrebujemo torej najmanj 6 vozičkov in 2 dvoramna vzvoda. Ta način ni bil sprejet iz naslednjih razlogov:

- nemogoča je montaža v krivini,
- po celi dolžini spodnje pasnice so velike lokalne obremenitve, ki zahtevajo močno dimenzioniranje,
- veliko vozičkov in s tem v zvezi velika nabavna cena,
- posebne oblike opornikov.

Pomožna konstrukcija s kljunom spodaj

V tem primeru se betonski nosilec prevaža po že izgotovljenem cestišču tako, da visi na posebnih portalih med že položenimi nosilci. Pred poljem, ki se montira, mora biti torej polje brez enega nosilca nekje v sredini, tako da je mogoče pripeljati nosilec v nivo jeklene konstrukcije, oziroma ga spustiti na voziček za vzdolžni pomik. Oporniki morajo imeti posebno vdolžino za pomik jeklene konstrukcije. Betonski nosilec spustimo z že omenjenimi portalami, nadaljnji vzdolžni transport pa teče z vozički, ki leže na jekleni konstrukciji. Prečni vozički opravijo prečni transport betonskega nosilca. Slabosti te variante so v tem, da ni mogoča gradnja v krivini. Konstrukcija sega globoko v glavo opornikov in je pri visoki vodi delo z njo težko.

Pomožna konstrukcija montiramo s kableskim žerjavom

Jeklena konstrukcija, dolžine polja med oporniki, se montira s pomočjo žerjava tako, da je prednji konec obešen na kavelj žerjava, medtem ko zadnji konec leži na vozičku. Vertikalni spust zadnjega konca konstrukcije se opravi potem, ko je kabelni žerjav že odložil prvi konec na svoje ležišče. Zgornji rob jeklene konstrukcije se tako nahaja v nivoju betonskih nosilcev, katere je treba montirati. Za vzdolžni transport betonskih nosilcev uporabimo posebne vozičke za prečnega pa portale, ki nosilec tudi spuste na zahtevana ležišča. Ta varianta ni bila sprejeta, ker nima naše podjetje dovolj močnih kableskih žerjavov za takšno montažo, oziroma bi bila nabavna cena kakor tudi poznejša montaža takšnega žerjava previsoka.

Sprejet je bil postopek montaže z jekleno konstrukcijo zgoraj in betonskim nosilcem kot protiutežjo, katerega v nadaljevanju opisujem:



Konstrukcija veržejskega mostu

zvzame prednji konec betonskega nosilca voziček na jekleni konstrukciji, ki ima vgrajen vitel z vrvmi bobni. Pomik nosilca v konstrukcijo, ki visi sedaj s prednjim delom na vozičku U, z zadnjim pa leži na vozičku N, se opravi z motornim končnim pogonom II, dokler ga ne prevzame voziček T na zadnjem delu betonskega nosilca. Zadnje metre vzdolžnega pomika opravimo z ročnim pogonom, ker je treba postaviti nosilec do milimetra natančno v ležišču. Prečno pomaknemo konstrukcijo s pomočjo »Tirfor« vlačilk, spuščanje pa opravimo z viliti na ročni pogon. Po montaži celotnega polja se podaljša vzdolžna proga v to polje, odstrani prečni progi in cel opisani postopek ponovi v naslednjem polju.

Konstrukcijski oddelek centralne je imel nalogo izdelati idejne risbe za celotno montažno napravo, konstruirati vse pogone in izdelati celoten tehnološki postopek montaže skupno s pripravo dela na centrali. Zavod za metalne

konstrukcije je projektiral predalčno konstrukcijo in kontroliral njeno izdelavo. Naši obrati v Ljubljani in Mariboru so izdelali vse vozičke, pogone in dvigalne naprave, medtem ko je »Kovinarska« Krško izdelala jekleno konstrukcijo. V sodelovanju s SPO, obrati v Mariboru in gradbiščem je naš konstrukcijski oddelek tudi montiral most v Veržeju.

Zahtevna tehnologija

Prvi pri nas montirani most s to konstrukcijo je imel zahtevno tehnologijo. Grajen je bil v krivini, pri prečnem nagibu 5‰, kar je narekovalo podlaganje prečnih prog na opornikih za ca. 40 cm. Na nekaterih mestih je bil vzdolžni vzpon proge enak kotu trenja, zadnjega vozička pa nismo imeli opremljenega s pogonom. Pred monterje in opremo so bile postavljene vse maksimalne zahteve, razen teže nosilcev, ki je znašala le 42 ton. Zaradi časovne stiske je tehnična služba centralne sprejela način pomi-

ka jeklene konstrukcije pri montaži v drugem in tretjem polju. Plošče za pomik jeklene niso zabetonirali, pač pa so takoj po prečnem napenjanju montirali progo na lesene pragove.

Prvo montažo in prevoz konstrukcije sta potekala relativno počasi, in sicer 18 dni. Manjkali so nam vijaki, zakasnela je vagonška pošiljka, prijemi montažne skupine so bili še negotovi. Prvi nosilec smo montirali en dan, medtem ko smo potrebovali v drugem polju le še 4 ure za montažo enega nosilca, pri vzdolžnem transportu nosilca na razdaljo ca. 300 m. Prvotno je bil predviden čas montaže za nosilec 2 dni. Nedvomno so k tej uspešni montaži veliko prispevali tov. Gartner, Gombovec in Komar. monterji iz KO Maribora in tesarji iz gradbišča Veržej.

Montaža na tem mostu nam je dokazala, da je ta sistem gradnje mostov zelo uspešen, vendar pa zahteva za vsak most natančno obdelan tehnološki postopek, s katerim mora biti seznanjen projektant mosta ter gradbena in strojna operativna. Takšno sodelovanje je ustvarilo naše podjetje s podjetjem »Projekt — nizke gradnje«. Najbrž ne bo pretirano reči, da je poznal skoro sleherni gib naše montaže celo sam tehnični direktor in tov. Martinšek, ki sta naše delo vsekoli spremljala. Nabava opreme bo opravičena, če bo še več takšnih sodelovanj oziroma gradenj mostov po tem postopku.

Ing. Franc Marinčič

Dober nasvet

Politični aktivist je pisal referat. Drugi dan se je pritožil.

»Ko sem delal pozno v noč, je bil moj duh tako razburjen, da nisem mogel zaspati.«

»Skoda, da se nisva videla sinoči.« je dejal predsednik, »dal bi ti koristen nasvet za spanje.«

»Kaj?«

»Se enkrat bi prebral referat pa bi spal kot ubit.«

Adam na Angleškem

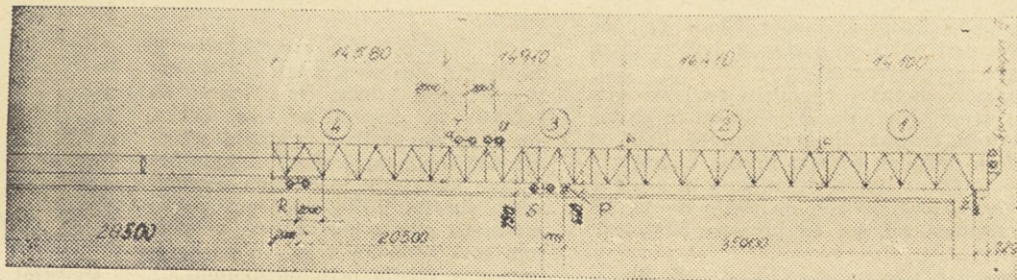
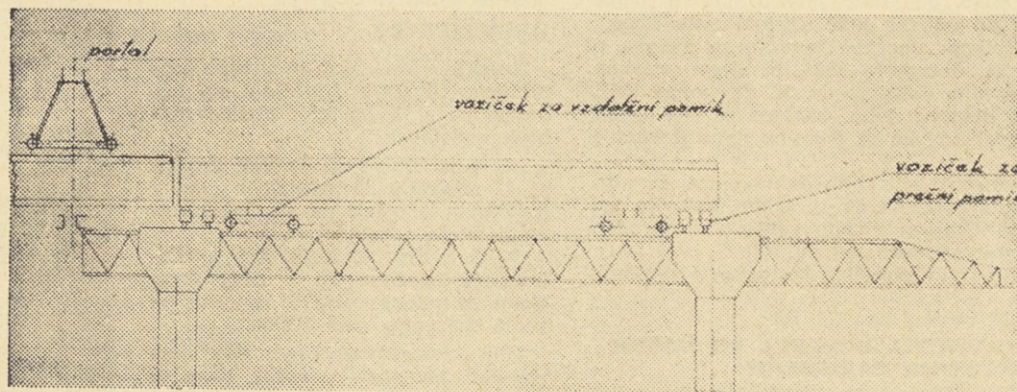
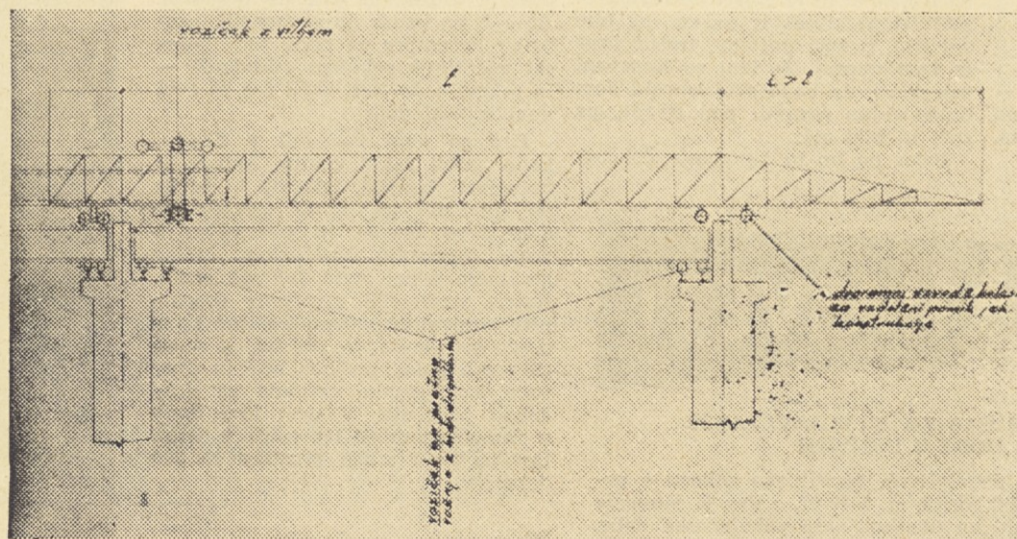
Gospod Adam se pelje v London, si najame sobo in napiše na vrata ADAM.

Angleži, ki besede drugače izgovarjajo, kot pa jih pišejo, so ga začeli takoj klicati EDEM. Prav si misli in napiše nov papir na vrata z naslovom EDEM.

Seveda so ga Angleži začeli klicati IDEM. Prekleto, si misli Adam. Kaj naj storim? Dobro, pa napiše na vrata novo ime: IDEM.

Sedaj pa so ga Angleži začeli klicati AJDEM.

Tedaj se je gospod ADAM razjezil in odšel domov.



Skladišča na »plavajočih« temeljih v luki Koper

Pred nekaj leti, ko se je začela razvijati koprška luka, so začeli tudi poglobljati sicer plitko dno bodočega pristanišča, s tem materialom pa ustvarjati bodočo obalo, ki sedaj loči bivši zaliv od ostalega morja. Poglobljali in nasipali so s sesalnim bagrom »Peter Klepec«. Vse morsko dno ob koprski obali sedanje koprške luke je namreč v tisočletjih zasipavala reka Rižana s finim blatom razpadlega fliša. S tem blatom se je torej ustvarjal teren za bodoče objekte luke Koper. Na to blato so nato navozili ca. 2,5 m debel sloj jalovine iz Sečoveljskega rudnika ali pa z bližnjega Serminskega hriba.

Na takih tleh je gradbišče Koper zgradilo ali še gradi sedem skladišč velikosti 60 x 60 m z razdaljami med stebri 20 m v eni oziroma 12 m v drugi smeri. Vsi ti stebri in obodni zidovi so fundirani na železobetonskih pilotih, kateri segajo do nosilnih tal kompaktnega fliša na globini 8 do 20 m.

Dalje v smeri proti Ankaranu pa se globina, na kateri se nahaja nosilni fliš, stalno veča (tudi do 60 m), pa ni bilo več ekonomično uporabiti ta sistem fundiranja. Zaradi tega smo bili postavljeni pred nalogo napraviti tako konstrukcijo skladišč na tem terenu, da bo prenesla plitko fundiranje in dopuščala veliko posedenje celotnega objekta in tudi veliko relativno posedenje posameznih temeljev objekta.

Se dalje v smeri proti Ankaranu so na takem terenu postavljene cisterne za olje. Te cisterne so se v nekaj letih poselele do 80 cm, pa je tudi na teh objektih pričakovati čez čas posedenje do 50 ali 60 cm.

Seveda je pri tem računati, da se ne bodo posedali vsi deli stavbe enakomerno, ampak da bo prišlo do razlik, katere ocenjujemo tudi do 20 cm. Tla skladišč bodo v eksploataciji obremenjena z obtežbo več ton na kvadratni meter površine (računano je s 3 t/m²), pa se pod to obtežbo nasip finega materiala pod zgornjo skorjo iz čvrstjšega materiala premika na stran in lahko pride tudi do horizontalnih premikov posameznih temeljev. Te okolnosti je bilo potrebno pri projektiranju konstrukcije upoštevati. Obenem pa je bilo treba napraviti cenen objekt. Zaradi manipulacije v skladiščih naj bodo razponi čim večji, da bodo lahko tudi tovornjaki s prikolicami šli v skladišča in se tam po potrebi obračali.

Preden smo se dokončno odločili za sedanjo konstrukcijo, je bila izvršena obremenitev poskusnega temeljnega bloka velikosti 5 x 6 m, in sicer z betonskimi bloki, ki zamenjujejo težo objekta, in enostranskim nasipom, ki zamenjuje koristno obtežbo v skladišču. Preizkus je v glavnem potrdil izračunane vrednosti premikov v vertikalni in horizontalni smeri.

To so bile osnove, na podlagi katerih so projektirana skladišča IV. in VIII, ki jih sedaj gradi gradbeno vodstvo Ljubljana.

Vsako teh skladišč sestoji iz treh celic velikosti 40 x 60 m.

V skici 1 označeni zidovi so železobetonski in v bistvu predstavljajo 7 m visok nosilec, ki je z razširitvami spodaj v temelj in zgoraj v venec nekak tog nosilec J-prereza, ki mora biti dovolj dimenzioniran, da tudi pri raznolikih pogojih v temeljnih tleh ostane vedno raven, četudi se pri tem en konec posede bolj kot drugi. Na obeh konceh je ta togostni zid povezan s prečnim zidom dolžine ca. 2 x 6 m, katerih funkcija je, da zadržita glavni zid v pokončni legi. Vsi ti zidovi so debeli 10 cm in na 6 m ojačeni s stebri.

Na te zidove se naslanjajo glavni nosilci razpetine 40 m na medsebojni razdalje 6 m. To so v bistvu tri-

členski loki z vezjo. Zgornji pas je v temenu zašiljen, tako da je tudi na tem mestu salonitne kritine še vedno zadosten padec za odtok vode.

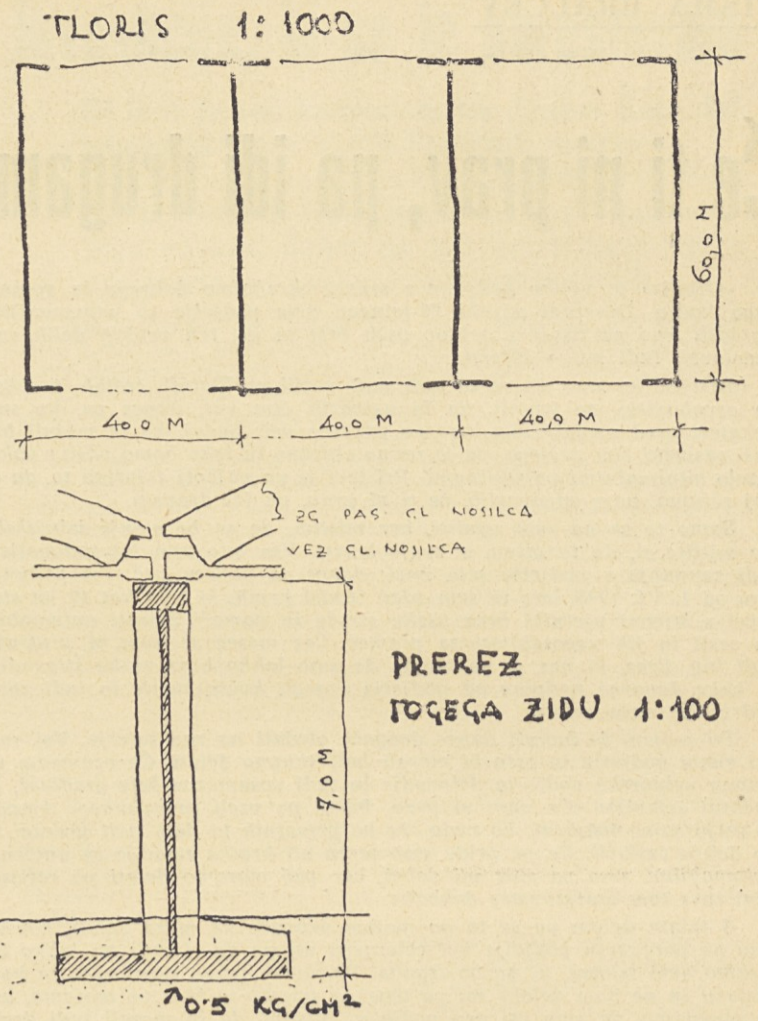
Na te glavne nosilce so položeni sekundarni nosilci na razdaljah po 0,95 m, ki nosijo salonitno kritino oziroma »eval« kjer je to potrebno zaradi razsvetljave. Konstrukcija je v celoti montažna. Glavni nosilec sestoji iz dveh delov, katerih vsak tehta nekaj manj kot 10 t. Tretji del glavnega nosilca pa je železobetonska vez prereza 22 x 18 cm, prednapeta z dvema kabloma tika Freysineta, nosilnosti po 40 t. Vez je na koncih seveda razširjena zaradi oblikovanja ležišča na zidu in zaradi ležišča zgornjega pasu na vezi (glej sliko). Celotna dolžina vezi znaša

40,80 m in njena teža nekaj manj kot 5 t. Prav tako je izdelana na tleh in nato montirana. Poseben problem je predstavljal transport vezi, ki ne prenese upogibnih momentov, ki bi nastali v njej, če bi jo prijemali npr. v dveh točkah. Zato so v konstrukcijskem oddelku centrale izdelali načrt posebne jeklene konstrukcije, s katero je mogoče vez transportirati po terenu in jo dvigati v končni položaj.

Vsi stiki med glavnim in sekundarnimi nosilci so izdelani z varjenjem železnih priložk, ki so sidrane v beton. Členkasta ležišča glavnega nosilca na vzdolžnih, togostnih zidovih dopuščajo razlike v posedenju med obema podporama, obenem pa preko vezi glavnega nosilca povezujejo v prečni smeri vse zidove med seboj, tako da skupaj prevzemajo sile vetra (110 kg/m²) in potresa. Pri temperaturnem delovanju konstrukcije pa zidovi delujejo kot nihalne stene.

Poseben problem je bilo rešiti konstrukcijo čelnih sten, ki mora seveda prav tako dopuščati razlike v posedkih, obenem pa prevzemati pritisk vetra. To je rešeno tako, da je celotna stena konstruirana v železu in zaprta s salonitom. Ta stena z vrati vred visi na krajnem glavnem nosilcu in je spodaj podprta le v horizontalni smeri, v vertikalni pa dopušča predvidene razlike v posedih.

V prečni smeri so zgornji pasovi glavnih nosilcev za prevzem horizontalnih sil vetra, potresa in uklona



ojačeni z vetrnim predalčjem v sredini objekta. Glavni del pritiska vetra na čelne stene pa se prenaša na podpore preko vetrnih predalčij v ravnini vezi. Vsa ta predalčja so konstruirana iz privarjenih palic betonskega železa. Objekte gradi gradbeno vodstvo Ljubljana. Dela so izvedena zelo kvalitetno. Tako so npr. pri varjenju

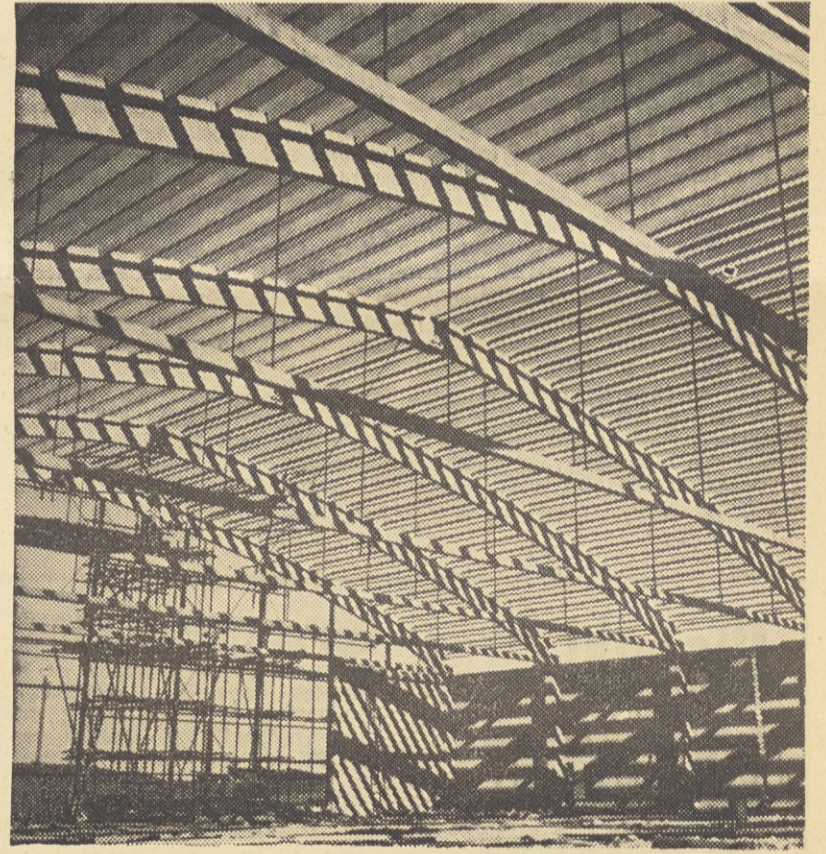
stikov in palic vetrnih predalčij, kar pa bo tudi zadovoljivo rešeno.

Po količinah glavnih materialov, tj. betona in železa je objekt kljub velikim razponom in izredno težkim pogojem fundiranja povsem konkurenčen drugim skladiščem. Zaradi tega bo gotovo prišlo še do drugih gradenj objektov tega tipa.

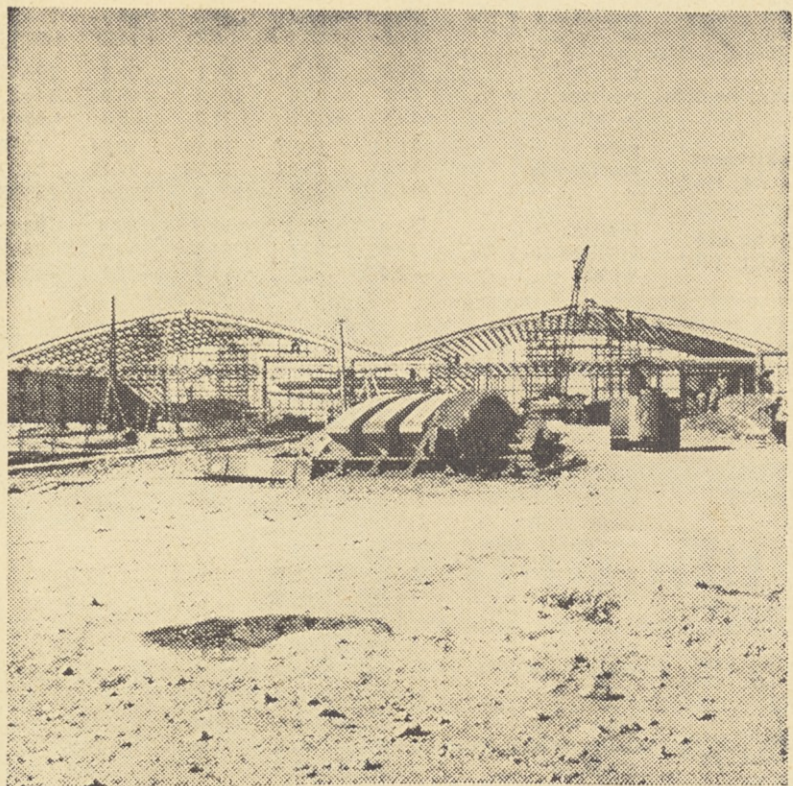
Ing. Jože Uršič



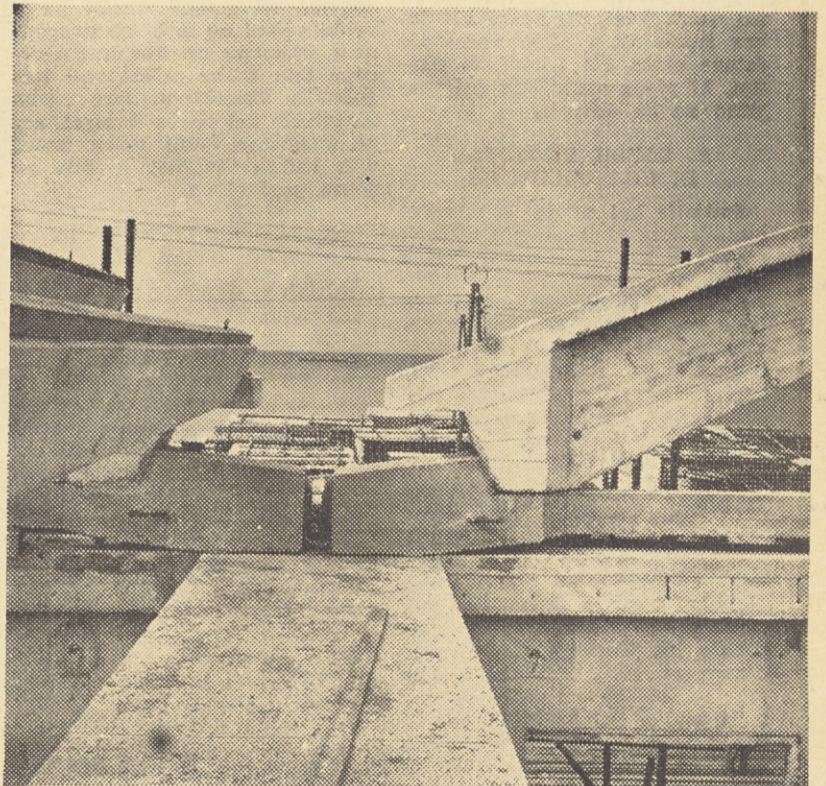
Horizontalni transport vezi



Pogled na konstrukcijo strehe



Dve enotri sta pod streho



Detajl ležišča

KADROVSKA

Kadrovik sprašuje novodošlega delavca:
 — Poročeni?
 — Imate otroke?
 — Da: štiri deklce in pet dečkov.
 — Kar devet skupaj?
 — Ah ne. Drug za drugim so se rodili.

Integracija

zgoraj navzdol. To je pglavitni smisel samoorganiziranja gospodarstva. Pri tem še zdaleč ni poglavitno, če se dve ali več podjetij združi v eno, ampak je pri tem poudarjena druga plat: poslovno in tehnično sodelovanje na podlagi delitve dela in specializacije, dogovarjanje za skupne naložbe in podobno.

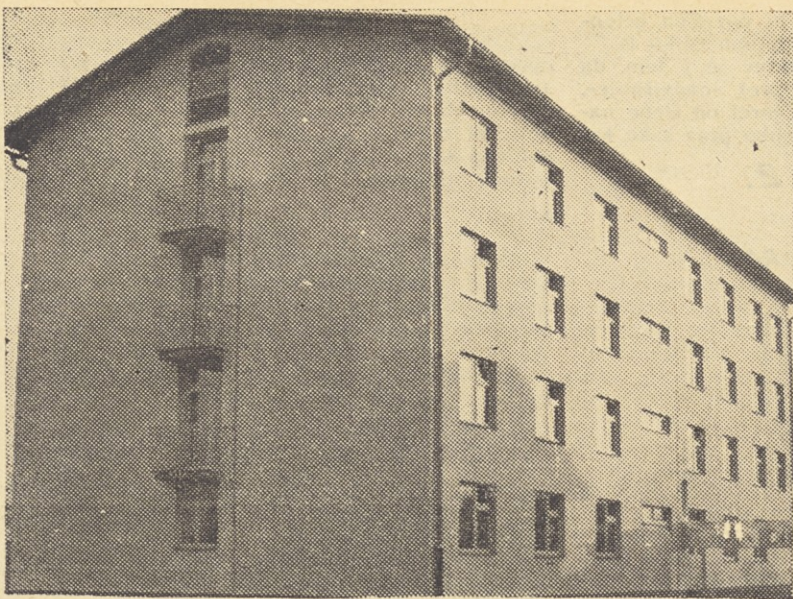
Če je danes aktualno samoorganiziranje gospodarstva in če je gospodarska reforma postavila integracijo gospodarstva kot enega izmed pogojev za nadaljnji napredek, je vse to toliko bolj nujno znotraj enega samega podjetja. Le-to nikakor ne more biti skupek samostojnih enot, ki jih druzi morda samo ime, ampak je to nujno med seboj povezano delovanje vseh za enotni cilj, kar pa daje v končni posledici večji dohodek enote in vsega podjetja. Ekonomisti po svetu pa so že zdavnaj ugotovili, da uspeh celotnega podjetja ni odvisen zgolj od uspeha njegovih posameznih enot, ampak da je trdno integrirano podjetje povsem nova kvaliteta, ki zaradi koncentracije sredstev, umskih in fizičnih sposobnosti kolektivov nujno poraja dosti večje proizvodne rezultate, kot pa, če bi delovala vsaka enota kot samostojna gospodarska edinica.

Večja koncentracija kapitala omogoča smiselno usmerjanje modernizacije proizvodnje, uporabo sodobnejše tehnologije, ki je en sam nikakor ne zmore, dalje koncentracijo tudi umskih sposobnosti v aplikativnem znanstveno raziskovalnem delu, organizaciji dela in poslovanja in tako dalje.

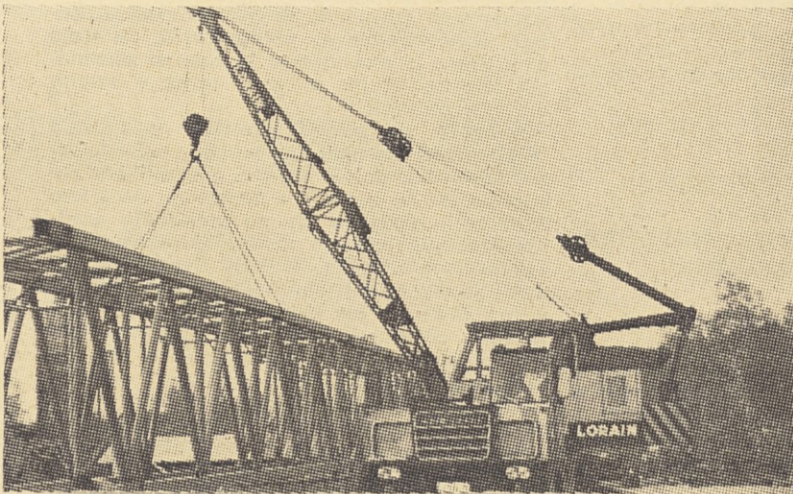
V naših samoupravnih razmerah pa take koncentracije kapitala in umskih sposobnosti ni mogoče doseči z ekspropriacijo proizvajalcev, ker je to v nasprotju z našim družbenim sistemom. Koncentracija in notranja integracija je torej možna samo, če rezultati živega dela niso odtujeni neposrednemu proizvajalcu. V marsikaterem podjetju so to rešili z nekakšno interno banko, v katero morajo posamezne enote obvezno vlagati akumulacijo, ki jo potem osrednji organi samoupravljanja razdeljujejo po planu za tiste zadeve, ki bodo dale najučinkovitejše gospodarske rezultate v prid vseh enot in vsega podjetja skupaj. Kolektiv pa, ki je sredstva ustvaril, dobi letne obresti od tako združenih sredstev, lahko pa tudi tako, da se skupaj naložena sredstva amortizirajo in predstavljajo take obresti ali pa letne »anuitete« dodatek k osebnim dohodkom ali skladom posamezne enote, kakor se pač sama odloči. To je ena izmed oblik neodtujenega kapitala, seveda pa so tudi druge, ki jih je treba najti v skladu s konkretnimi razmerami vsakega podjetja posebej.

Pri nas pa še vedno obstajajo mišljenja, ki izvirajo iz časov ob koncu prejšnjega stoletja, se pravi iz liberalističnega gospodarstva, da je namreč največji dosežek v samoupravljanju, če vsaka enota neposredno razpolaga z vsem, kar ustvari, ne glede na celoto podjetja. Taka pojmovanja je prvič že sam kapitalistični sistem negiral in je povozil vsakogar, ki se jih je še oklepal, v naši samoupravni družbi, ki mora biti učinkovitejša, kot pa je tudi monopolni ali državni kapitalizem, pa je toliko manj prostora za taka v bistvu liberalistična pojmovanja.

Prav gospodarska reforma lomi taka pojmovanja in postaja očitno, da bo gospodarsko učinkovit le tisti, ki mu bo na samoupravni podlagi uspelo koncentrirati vse sposobnosti, pa naj bodo gnotne ali umske, za enoten cilj. To je nauk reforme.



Slovesna otvoritev samskega doma v Celju je bila povezana s proslavo 29. novembra in razdelitvijo spominskih daril dvajset, petnajst in desetletnikom. Na sliki nov samski dom v Celju z zahodne strani



Brez teške mehanizacije si dela v Gradisu sploh ni mogoče zamisliti.



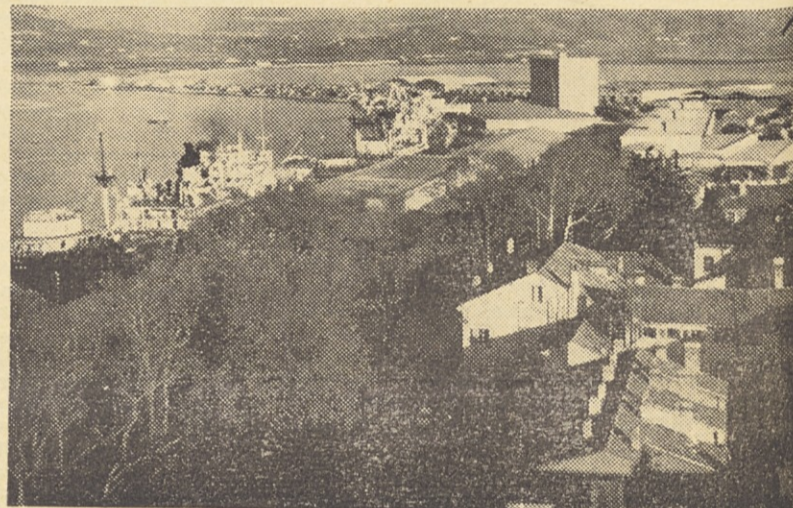
Le Mura loči prijateljski državi. Naši delavci rušijo star most v Gornji Radgona



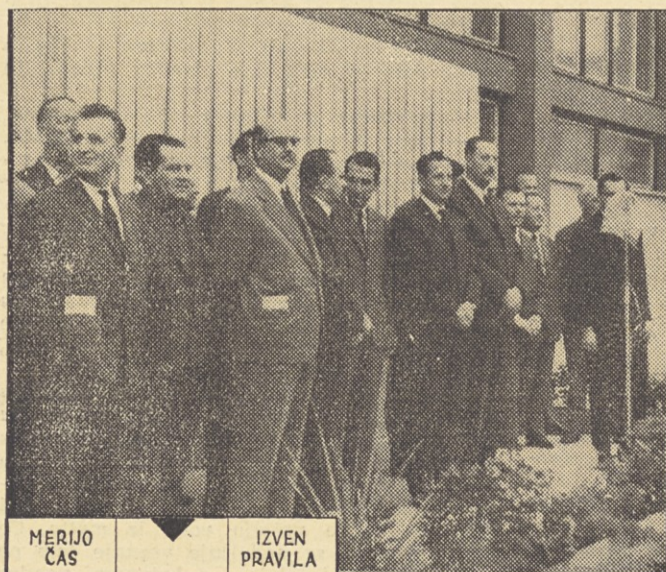
Tovariško srečanje upokojencev



Graditelji veržejskega mostu. Ponosni smo na njihovo delo in uspeh



Gradis je v koprski luki doslej zgradil že 670 m operativne obale, čez sto tisoč kvadratnih metrov zaprtih skladišč ter vrsto manjših objektov in naprav. Pogled s stolpnice na novo koprsko luko. V ozadju so skladišča, ki jih je bilo gradilo naše podjetje



| MERIJO ČAS | | IZVEN PRAVILA | | GLAVNO MESTO ZAR | | GABRI - JELČIČ | JEZA, SRD | LESNIKOV MOŠT | JUGOSLO - VANSKE ŽELEZNICE | ZAČETEK ABECEDE | KOZME - TIČNO SREDSTVO | FILMSKA IGRALKA | |
|----------------------|--------|---------------|--------|------------------|--------|-------------------|----------------------|---------------|----------------------------|-----------------|------------------------|-----------------|--------------|
| UČENJA | DREKEC | OBRI | ORANJE | NARODNI HEROJ | MALIKI | GORA V SVICI | LETOSIŠČE V KVARNERU | SOŽITJA | IMEN MOŽA S SLIKE | OSEBNI ZAIEMK | OBRISAN | AD ACTA | NIKOLA TESLA |
| | | | | | | | | | | | | | |
| POKLIC V OBRATH | DREKEC | OBRI | ORANJE | NARODNI HEROJ | MALIKI | IMEN MOŽA S SLIKE | LETOSIŠČE V KVARNERU | SOŽITJA | IMEN MOŽA S SLIKE | OSEBNI ZAIEMK | OBRISAN | AD ACTA | NIKOLA TESLA |
| | | | | | | | | | | | | | |
| POMOČNIK TEH. DIREK. | DREKEC | OBRI | ORANJE | NARODNI HEROJ | MALIKI | IMEN MOŽA S SLIKE | LETOSIŠČE V KVARNERU | SOŽITJA | IMEN MOŽA S SLIKE | OSEBNI ZAIEMK | OBRISAN | AD ACTA | NIKOLA TESLA |
| | | | | | | | | | | | | | |
| IMEN MOŽA S SLIKE | DREKEC | OBRI | ORANJE | NARODNI HEROJ | MALIKI | IMEN MOŽA S SLIKE | LETOSIŠČE V KVARNERU | SOŽITJA | IMEN MOŽA S SLIKE | OSEBNI ZAIEMK | OBRISAN | AD ACTA | NIKOLA TESLA |
| | | | | | | | | | | | | | |
| CELINA | DREKEC | OBRI | ORANJE | NARODNI HEROJ | MALIKI | IMEN MOŽA S SLIKE | LETOSIŠČE V KVARNERU | SOŽITJA | IMEN MOŽA S SLIKE | OSEBNI ZAIEMK | OBRISAN | AD ACTA | NIKOLA TESLA |
| | | | | | | | | | | | | | |
| NAROD | DREKEC | OBRI | ORANJE | NARODNI HEROJ | MALIKI | IMEN MOŽA S SLIKE | LETOSIŠČE V KVARNERU | SOŽITJA | IMEN MOŽA S SLIKE | OSEBNI ZAIEMK | OBRISAN | AD ACTA | NIKOLA TESLA |
| | | | | | | | | | | | | | |

Prilizovanje

»Kako lepo ste včeraj govorili na sestanku.« je dejal nekdo svojemu šefu.

»Nehajte že s tem hvalisanjem. To nenehno hvalisanje me že tišči v grlo.«

»A tako je to? Jaz pa sem mislil, da je to golša!«

Razlaga tujk

— Kaj pa pomeni beseda konsekventen?

— Konsekventen? To pomeni, da človek danes ni tak, kakršen je bil včeraj in kot bo jutri, ampak, da je zmerom tak.

OSNUTEK PRAVILNIKA

o stanovanjski gradnji za člane delovne skupnosti »Gradisa«,
o financiranju, dodeljevanju stanovanj in dajanju posoila za
individualno stanovanjsko gradnjo

Za reševanje standarda naših delavcev so organi upravljanja v podjetju vseskozi posvečali veliko pozornost. Rezultat tega je, da je bilo s sredstvi podjetja zgrajenih že nad 430 družinskih stanovanj za naše kadre, urejeni delavski domovi skoraj na vseh krajevnih sedežih naših enot, poleg tega pa se je rešilo stanovanjsko vprašanje tudi številnim kadrom z dodelitvijo posojila za individualno stanovanjsko gradnjo.

Vsa sredstva, ki so bila vložena v stanovanjsko gradnjo, vključno s tistimi za ureditev delavskih domov, so bila formirana iz dohodka, ustvarjenega v proizvodnji. Delavski svet podjetja je na seji dne 8. junija 1967 pri pregledu vlaganja sredstev v standard ugotovil, da so bila za to porabljena znatna sredstva dohodka in da je bila hitrost vlaganja sredstev v standard zlasti v zadnjih treh letih tolikšna, da je nastala neskladnost z vlaganjem sredstev v poslovni sklad za razširjeno reprodukcijo, kar se odraža v padanju sposobnosti delovnih priprav.

Z oprostivijo odvajanja 4 % stanovanjskega prispevka od osebnih dohodkov v občinske sklade za stanovanjsko gradnjo, iz katerih bi se morala izvajati razširjena reprodukcija v stanovanjski gradnji, ostajajo sedaj ta sredstva pri podjetju za samostojno reševanje stanovanjskega problema naših delavcev. K tem sredstvom je treba dodati še del najemnine obstoječih stanovanj v upravljanju našega podjetja, ki nam nastajajo za namene reprodukcije stanovanjskega fonda.

Ta namenska sredstva, ki zadoščajo za normalno vlaganje v standard, naj bi v bodoče služila v celoti in v pretežni meri za reševanje stanovanjskega problema naših delavcev, le manjši del in še to samo zaradi hitrejšega reševanja najnujnejših primerov, bi se prej navedena sredstva dopolnjevala iz dohodka. Na ta način bomo dosegli, da se bo zboljšalo vlaganje v poslovni sklad za namene razširjene reprodukcije iz sredstev dohodka, doseženega pri proizvodnji in s tem pojačili materialno osnovo, ki je podlaga za doseganje boljšega poslovnega uspeha, hkrati pa tudi reševali stanovanjski problem.

V ta namen in zaradi prej naštetih vzrokov je sestavljen osnutek pravilnika o stanovanjski gradnji, ki rešuje vprašanje financiranja stanovanjske gradnje, način in pogoje dodelitve stanovanj članom kolektiva, zgrajenih s sredstvi podjetja, in pogoji in način odobravanja posojil za individualno gradnjo družinskih hišic ali za nakup stanovanja kot oblika reševanja stanovanjskega problema.

S tem pravilnikom je predvideno, da se bo stanovanjska gradnja za člane kolektiva »Gradisa« v bodoče reševala po vnaprej izdelanem dolgoročnem programu, ki bi ga sestavili organi upravljanja v enotah na podlagi potreb in perspektive obsega proizvodnje na določenem področju, kjer bi bilo potrebno preskrbeti stanovanja za kadre, ki so nujni za izvajanje proizvodne naloge na tem področju. Ker bo to dolgoročni program, sestavljen za celotno potrebo po stanovanjski gradnji na določenem področju, ga bo treba razdeliti na posamezna leta in uskladiti s sredstvi, ki bodo vsako leto tudi na razpolago.

Sredstva za financiranje stanovanjske gradnje tvorijo: stanovanjski prispevek, obračunan od osebnih dohodkov, in del najemnine (amortizacija) od obstoječih stanovanj. Kot dodatno in v veliko manjši meri bodo prej našteta sredstva dopolnjena z deležem, ki jih vplačajo prosilci za stanovanje, kadar se jim dodeli novo stanovanje, z vrnjenimi posojili za individualno stanovanjsko gradnjo, in s sredstvi, ki bi jih namenil delavski svet podjetja iz skupnih skladov za hitrejše reševanje stanovanjskega problema, kolikor bi bilo to v posameznih letih potrebno. Vsa našteta sredstva predstavljajo skupni sklad podjetja za stanovanjsko gradnjo, iz katerega se bodo financirale te gradnje (gradnja ali nakup stanovanj in odobravanje posojil pri individualni stanovanjski gradnji). Z dolgoročnim programom in letnim načrtom financiranja stanovanjske gradnje bo glede na potrebe po posameznih področjih določen obseg stanovanjske graditve in določen tudi čas, v katerem bo za stanje potreb rešeno stanovanjsko vprašanje.

Sklepanje o dodelitvi stanovanja oziroma odobritvi posojil za individualno stanovanjsko gradnjo za posamezne prosilce je v pristojnosti organov upravljanja v enotah, ki bodo svoje sklepe prilagodile finančnim možnostim za vsako poslovno enoto. Kolikor bo enota smatrala, da bi bilo treba hitreje rešiti določeno stanovanjsko vprašanje, bo dopolnila že prej omenjena sredstva za financiranje stanovanjske gradnje na področju, kjer enota deluje, s sredstvi ostanka dohodka, formiranega iz delitve ustvarjenih sredstev v proizvodnji. Za to vlaganje je predvidena tudi daljša doba, lahko več let, preden bi nastopilo financiranje, knjigovodstvo pa bo vodilo posebno evidenco o teh vlaganjih v skupni sklad in o potrošnji.

Pravilnik nadalje določa pogoje, pod katerimi je mogoče dodeliti prosilcem stanovanje ali mu odobriti posojilo, če sam za sebe gradi hišo ali kupuje stanovanje. Vsakega prosilca za stanovanje in za posojilo bodo komisije, formirane v ta namen pri enotah podjetja, točkovale po kriterijih, ki so naštetih v pravilniku. S tem bodo določeni prioritetni sezname in na podlagi teh se bo reševalo stanovanjsko vprašanje posameznih prosilcev po vrstnem redu glede na število točk, ki jih bodo prejeli pri oceni njihovega stanja.

Število točk za posamezne kriterije je določeno tako, da se poleg potrebe po stanovanju glede na sedanje stanje ugotavlja tudi primernost dodelitve stanovanja glede na to, kakšno delovno mesto prosilec zaseda, njegova delovna doba pri podjetju in skupna delovna doba in kakšno je njegovo prizadevanje pri delu na delovnem mestu. Pri razpravi o pravilniku bodo verjetno člani kolektiva predlagali spremembo v številu točk pri posameznih kriterijih, če bodo smatrali, da razporeditev v predlogu ne bi bila v redu.

Na podlagi kratkega pojasnila o vsebini pravilnika o stanovanjski gradnji daje upravni odbor podjetja osnutek tega pravilnika v obravnavo kolektivu podjetja, da izreče svoje soglasje in se spozna podrobno z vsebino.

Predsednik UOP:
Ing. Borut Maister

Na podlagi 59. člena zakona o spremembah in dopolnitvah zakona o sredstvih gospodarskih organizacij (Ur. list SFRJ, št. 1/67) in pravilnika podjetja »Gradis« o uporabi sredstev sklada skupne porabe, 10. člena zakona o prometu z zemljišči in stavbami (Ur. list SFRJ, št. 43/65) ter 70. člena statuta je delavski svet GP »Gradis« na svoji seji dne sprejel

PRAVILNIK

o stanovanjski gradnji za člane delovne skupnosti »Gradisa«, o financiranju, dodeljevanju stanovanj in dajanju posojil za individualno stanovanjsko gradnjo

1. člen

S stanovanjsko gradnjo je mišljena po tem pravilniku: gradnja stanovanjskih hiš in stanovanj ter nakup stanovanj iz sredstev podjetja, ki se dodeljujejo članem delovne skupnosti v uporabo in predstavljajo stanovanjski fond podjetja;

dajanje posojil članom delovne skupnosti za gradnjo individualne stanovanjske hiše ali za nakup stanovanja, ki ostane privatna lastnina;

vlaganje sredstev podjetja banki na odplačilo, ki da posojilo članu delovne skupnosti »Gradisa« za gradnjo individualne stanovanjske hiše ali za nakup stanovanja, ki ostane privatna lastnina.

S stanovanjsko gradnjo so mišljene tudi rekonstrukcije obstoječe stanovanjske hiše ali stanovanja v družbeni lastnini, če se z rekonstrukcijo pridobi nova stanovanjska površina ali doseže smotrnejša razporeditev stanovanjskih prostorov. Sem ne spadajo izboljšave stanovanjske opreme ali dopolnitve opreme (npr. vgraditev bojlerjev, štedilnikov, centralne kurjave, kopalnic ipd.).

Pod stanovanjsko gradnjo se ne šteje po tem pravilniku gradnja delavskih domov ali naselij, počitniških domov, športnih objektov in podobnih objektov družbenega standarda.

S tem pravilnikom se določa način financiranja stanovanjske gradnje, način in pogoji za dodelitev stanovanj članom delovne skupnosti in pogoji za odobritev posojil članom delovne skupnosti pri individualni stanovanjski gradnji ali nakupu stanovanja.

2. člen

Vsa stanovanja, zgrajena ali nabavljena iz sredstev podjetja, ki se dodelijo v uporabo članom delovne skupnosti po določitih tega pravilnika, tvorijo stanovanjski fond podjetja, s katerim upravlja enota podjetja za gospodarjenje s stanovanjskimi hišami in stanovanji »Gradisa«.

Po določitih tega pravilnika se dodeljuje tudi stanovanje, ki ga izprazni član delovne skupnosti Gradisa, kadar ima podjetje nad izpraznjenim stanovanje razpolagalno pravico.

3. člen

Stanovanja, ki so jih člani delovne skupnosti zgradili ali kupili z udeležbo sredstev podjetja v obliki posojila po določitih tega pravilnika, so privatna lastnina. Podjetje zavaruje odplačilo danega posojila z vknjižbo zastavne pravice na nepremičnini.

II. Program gradnje ali nakupa stanovanj

4. člen

Stanovanjska gradnja za člane delovne skupnosti »Gradisa« v bazenih, kjer stalno delujejo enote podjetja, se izvaja po dolgoročnem programu, katerega sprejme delavski svet podjetja po predhodnih predlogih organov upravljanja v enotah in komisije DSP za skupno potrošnjo.

S programom iz prejšnjega odstavka tega člena se določi: število in vrsta stanovanj, ki jih je potrebno zgraditi ali kupiti za člane delovne skupnosti na področju bazena, upoštevajoč obseg proizvodnje na določenem področju in perspektive iz dolgoročnega programa razvoja podjetja ter potrebe po stanovanjih za stalne kadre, ki so potrebni za izvajanje proizvodnega programa;

finančna sredstva za obdobje izdelanega dolgoročnega programa;

začetek in konce gradnje oziroma čas nakupa stanovanj po posameznih letih glede na razpoložljiva finančna sredstva.

V programu se predvidi tudi znesek, namenjen za dajanje posojil za individualno stanovanjsko gradnjo skladno s številom prosilcev in višino posojila, ki jo je mogoče odobriti po tem pravilniku.

Delavski svet podjetja sprejme vsako leto ob sprejemanju gospodarskega načrta skladno z dolgoročnim programom stanovanjske izgradnje letni načrt financiranja stanovanjske gradnje glede na višino finančnih sredstev, ki so za to leto na razpolago.

5. člen

O dodelitvi stanovanj, kupljenih oziroma zgrajenih s sredstvi podjetja posameznih članov delovne skupnosti enote, odloča organ upravljanja v enoti po 126. in 134. členu statuta podjetja oziroma DSP za skupno potrošnjo za delavce centrale po 95. členu statuta podjetja.

Pogoji, pod katerimi se dodeljujejo stanovanja in so določeni s tem pravilnikom, veljajo enako za vse člane delovne skupnosti »Gradisa«.

III. Viri financiranja stanovanjske gradnje

6. člen

Sredstva za financiranje stanovanjske gradnje tvorijo.

1. celotna sredstva dela stanovanjskega prispevka, s katerim razpolaga podjetje, obračunanega od osebnih dohodkov;

2. amortizacija in druga sredstva od najemnin stanovanj, s katerimi upravlja enota za gospodarjenje s stanovanjskimi hišami in stanovanji »Gradisa«;

3. denarna sredstva sklada skupne porabe, ki se namenijo za reševanje stanovanjskega problema v predračunu skupnih potreb po gospodarskem načrtu podjetja za poslovno leto;

4. posojila, ki jih najema podjetje pri banki za financiranje stanovanjske gradnje;

5. lastni delež članov delovne skupnosti v obliki brezobrestnega posojila, ki ga vplačajo ob dodelitvi stanovanja po določenih tega pravilnika;

6. sredstva vrnjenih posojil za individualno stanovanjsko gradnjo;

7. druga sredstva, namenjena za gradnjo stanovanj (pridobljena: od prodaje stanovanj iz stanovanjskega fonda podjetja, z udeležbo drugih delovnih organizacij za skupno reševanje stanovanjskega problema ipd.);

8. del sredstev sklada skupne porabe, s katerimi posamezna enota razpolaga in ga nameni za reševanje stanovanjskega problema delavcev enote.

7. člen

Sredstva, navedena pod toč. 1 do 7 člena 6 tega pravilnika, predstavljajo skupni sklad podjetja za reševanje stanovanjskega vprašanja vseh članov delovne skupnosti »Gradisa« in se vodijo na skladu skupne porabe podjetja za financiranje stanovanjske gradnje.

Sredstva pod toč. 8 člena 6 tega pravilnika vlagajo enote kot dopolnilna sredstva v skupni sklad zaradi uspešnejšega in hitrejšega reševanja stanovanjskega problema v enoti, ki je vložila sredstva, knjigovodstvo podjetja in enote pa vodi točen pregled vloženih in porabljenih sredstev.

Vlaganje sredstev iz prejšnjega odstavka lahko traja več let, preden se prične financiranje stanovanjske gradnje za prosilce enote, ki je vložila dopolnilna sredstva v skupni sklad.

IV. Uporaba sredstev za financiranje stanovanjske gradnje

8. člen

Iz sredstev za financiranje stanovanjske gradnje po 6. členu tega pravilnika se

1. gradijo ali kupujejo stanovanja, ki se dodeljujejo članom delovne skupnosti »Gradisa« po določenih tega pravilnika in ostanejo v stanovanjskem fondu podjetja v upravljanju enote za gospodarjenje s stanovanjskimi hišami in stanovanji »Gradisa«;

2. dajejo posojila članom delovne skupnosti na odplačilo v določenem roku z obrestmi vred za individualno gradnjo ali nakup stanovanja, ki ostane privatna last;

3. dajejo sredstva na določen rok odplačila banki, ki odobri članu delovne skupnosti »Gradisa« posojilo za gradnjo ali nakup stanovanja, ki ostane njegova last;

4. da je lastna udeležba pri najetju kredita pri banki, kadar najame podjetje kredit za gradnjo ali nakup stanovanj za člane delovne skupnosti »Gradisa«;

5. opravljajo ustrezne rekonstrukcije obstoječega stanovanjskega fonda, s katerimi se pridobijo nove stanovanjske površine ali doseže smotrnejša razporeditev stanovanjskih

prostorov. Sem ne spadajo izboljšave opreme stanovanja ali dopolnitve opreme (npr. vgraditev bojlerjev, kopalnic, centralne kurjave ipd.).

Iz sredstev skupnega sklada se odplačujejo tudi anuitete za kredite pri banki, ki jih je najelo podjetje za gradnjo ali nakup stanovanj.

Najetje kredita pri banki za gradnjo ali nakup stanovanj odobrava delavski svet podjetja pod naslednjimi pogoji:

1. da se s kreditom doseže možnost gradnje ali nakupa večjega števila stanovanj in da pri tem obstaja tudi ekonomska utemeljitev nakupa ali izgradnje stanovanj;

2. da se dosežejo najmanj poprečni pogoji kredita (višina lastne udeležbe, roki odplačila, obrestna mera itd.);

3. da je zagotovljeno odplačilo kredita iz skupnega sklada stanovanjske graditve.

V. Način in pogoji za dodelitev stanovanj

9. člen

Do dodelitve stanovanja, zgrajenega ali kupljenega iz sredstev podjetja, ima pravico član delovne skupnosti »Gradisla« pod naslednjimi pogoji:

1. da je v stalnem rednem delovnem razmerju s podjetjem;

2. da nima primerne stanovanja;

3. da prevzame obveznost, da bo izpraznil dodeljeno stanovanje, če zapusti podjetje po svoji volji ali če bi ga delovna skupnost izključila zaradi kršitve delovne dolžnosti;

4. da je vložil prošnjo za dodelitev stanovanja in vplačal lastni delež po določenih tega pravilnika kot vnaprej vplačano najemnino stanovanja, ki se mu dodeljuje.

Za primerno stanovanje (2. točka tega člena) se šteje:

za samce — garsonjera, soba s posebnim vhodom ali prostor v samskem domu;

za družino z dvema članoma — garsonjera ali enosobno stanovanje;

za družino s 3 člani — enosobno stanovanje ali 1 1/2-sobno stanovanje;

za družino s 4 člani — enoinpolsobno ali dvosobno stanovanje;

za družino s 5 člani — dvosobno ali dvoinpolsobno stanovanje;

za družino z nad 5 članov — trisobno ali triinpolsobno stanovanje.

Za družinske člane se šteje: prosilec, njegov zakonec in otroci, ki jih prosilec vzdržuje. Starši prosilca ali zakonca prosilca se upoštevajo kot družinski člani samo v primeru, če živijo v skupnem gospodinjstvu s prosilcem.

Do dodelitve stanovanja ima prosilec pravico ne glede na določilo o primernosti stanovanja iz prejšnjega odstavka, če stanuje prosilec z družino v dotrajanem objektu, ali če stanuje s svojo družino v oddaljenosti več kot 15 km od svojega stalnega delovnega mesta in so prometne zveze za prihod na delo ali vračanje domov neugodne.

10. člen

Članu delovne skupnosti, ki izpolnjuje pogoje iz 9. člena statuta pravilnika, se določi vrstni red, po katerem mu bo dodeljeno stanovanje tako, da se zanj izdelata točkovanje po posameznih kriterijih po naslednji tabeli:

| Zap. št. | Vrsta kriterija | Število točk |
|---|--|--------------|
| I. Strokovna izobrazba | | |
| 1. | visoka, višja ali srednja šola, opravljena poklicna šola za VK in KV delavce ter delovodska šola | 20 |
| 2. | nižja strokovna izobrazba, PK in NK delavci | 10 |
| II. Delovno mesto | | |
| 1. | za katero se zahteva visoka ali višja strokovna izobrazba ter delovna mesta VK delavcev in delovodij | 20 |
| 2. | za katero se zahteva srednja strokovna izobrazba ali poklicna šola za KV delavce | 15 |
| 3. | za katero se zahteva nižja strokovna izobrazba in delovno mesto PK in NK delavca | 10 |
| III. Delovna doba | | |
| a) pri podjetju (računano do konca predhodnjega leta) | | |
| 1. | nad 20 let delovne dobe pri podjetju | 50 |
| 2. | nad 15 do 20 let delovne dobe pri podjetju | 30 |
| 3. | nad 10 do 15 let delovne dobe pri podjetju | 20 |
| 4. | nad 5 do 10 let delovne dobe pri podjetju | 10 |
| 5. | do 5 let delovne dobe pri podjetju | 0 |
| b) skupna delovna doba (izkazano po delovni knjižici in računano (do konca predhodnjega leta) | | |
| 1. | nad 35 let delovne dobe | 10 |
| 2. | nad 25 do 35 let delovne dobe | 8 |
| 3. | nad 15 do 25 let delovne dobe | 5 |
| 4. | nad 5 do 15 let delovne dobe | 3 |
| 5. | do 5 let delovne dobe | 0 |
| IV. Stanje sedanjega stanovanja | | |
| 1. | podnajemnik (brez stanovanja) | 100 |
| 2. | stanovanje neprimerno (baraka, vlažno) | 80 |
| 3. | majhna površina glede na število članov družine; pri tem se upošteva: | |
| nad 5 | soba s posebnim vhodom | 60 |
| 5 | soba s posebnim vhodom | 50 |
| 4 | soba s posebnim vhodom | 40 |
| 3 | soba s posebnim vhodom | 30 |
| 2 | soba s posebnim vhodom | 20 |

| | Vrsta kriterija | Število točk |
|-------------------------|--|--------------|
| nad 5 | garsonjera ali 1-sobno stanovanje | 50 |
| 5 | garsonjera ali 1-sobno stanovanje | 40 |
| 4 | garsonjera ali 1-sobno stanovanje | 30 |
| 3 | garsonjera ali 1-sobno stanovanje | 20 |
| 2 | garsonjera ali 1-sobno stanovanje | — |
| nad 5 | 2-sobno ali enoinpolsobno stanovanje | 40 |
| 5 | 2-sobno ali enoinpolsobno stanovanje | 30 |
| 4 | 2-sobno ali enoinpolsobno stanovanje | 20 |
| 3 ali manj | 2-sobno ali enoinpolsobno stanovanje | — |
| nad 5 | trisosbno ali dvoinpolsobno stanovanje | 30 |
| 5 ali manj kot 5 članov | trisosbno ali dvoinpolsobno stanovanje | — |
| 4. | stanovanje delno primerno | 5 |

Pri možnosti uveljavljanja razpolagalne pravice v korist podjetja nad izpraznjenim stanovanjem se doda h gornjim točkam še po 20 točk.

Pod kriterijem »stanje sedanjega stanovanja« se pri določanju točk upošteva naslednje:

»podnajemnik« je prosilec stanovanja, ki stalno stanuje v tujem stanovanju, samskem domu ali podobno in živi ločeno od družine v takem stanovanju;

»stanovanje neprimerno« — šteje se stanovanje v barakah in stanovanja, ki so vlažna in zdravju škodljiva.

Šteje se za delno primerno stanovanje, ki je v dotrajanih objektih, ali v oddaljenosti več kot 15 km od stalnega delovnega mesta prosilca z neugodnimi prometnimi zvezami za prihod na delo in vračanje domov.

| Zap. št. | Vrsta kriterija | Število točk |
|----------------------------------|--------------------------------|--------------|
| V. Število članov družine | | |
| 1. | nad 5 članov družine | 50 |
| 2. | 4 člani družine | 30 |
| 3. | 3 člani družine | 20 |
| 4. | 2 člana družine | 10 |
| 5. | samski | 0 |

VI. Zdravstveno stanje prosilca oziroma članov družine

a) invalidnost

| | | |
|----|--|----|
| 1. | vojni ali delovni invalid 30—50 % | 2 |
| 2. | vojni ali delovni invalid 50—70 % | 6 |
| 3. | vojni ali delovni invalid 70—100 % | 10 |

b) zdravstveno stanje

| | | |
|----|---|----|
| 1. | obolelost za TBC — 1 član družine | 5 |
| 2. | obolelost za TBC — več članov družine | 10 |

VII. Udeleženci NOV

(prosilcu priznana dvojna delovna doba)

| | | |
|----|------------------------|----|
| 1. | od leta 1941 | 30 |
| 2. | od leta 1943 | 20 |

| Zap. št. | Vrsta kriterija | Število točk |
|----------|-------------------------|--------------|
| 3. | od leta 1944 | 15 |
| 4. | otrok padlega borca NOV | |
| | eden staršev | 20 |
| | oba starša | 30 |

VIII. Lastna udeležba

Vplačilo kot lastno brezobrestno posojilo ob dodelitvi novega stanovanja znaša:

| | |
|--|----|
| nad 50 % več kot je obvezni delež | 50 |
| od 30 do 50 % več kot je obvezni delež | 30 |
| od 10 do 20 % več kot je obvezni delež | 20 |
| do 10 % | 10 |

IX. Prizadevanje pri delu

1. prosilec dosega nadpoprečni učinek dela (v poštev je treba vzeti najmanj 3-mesečno poprečje, če je učinek merjen oziroma ima nadpoprečno splošno oceno, ki jo da neposredni vodja, če učinek ni merjen) 20
2. prosilec dosega poprečni učinek dela (pogoji isti kot pod 1)) 5

11. člen

Prošnje za dodelitev stanovanja vlagajo prosilci skozi vse leto, obravnavajo pa se enkrat letno, in sicer od 31. marca do konca aprila. Prošnje, vložene po 31. marcu se obravnavajo naslednje leto.

Prosilci vlagajo prošnje pri upravi enote oziroma tajništvu centrale glede na njihovo stalno delovno mesto.

12. člen

Prošnje za dodelitev stanovanja obravnava komisija, ki jo imenuje upravni odbor poslovne enote oziroma sveta samostojne obračunske enote; prošnje prosilcev, ki so zaposleni pri centrali, obravnava komisija DSP za skupno potrošnjo.

Komisija iz prejšnjega odstavka je dolžna vzeti vsako prošnjo za dodelitev stanovanja v pretres, ugotoviti njeno upravičenost zlasti glede na določilo 2. točke 9. člena tega pravilnika in izvesti točkovanje po kriterijih iz 10. člena tega pravilnika. Točkovanje mora biti opravljeno od 1. aprila do 1. maja tekočega leta.

Na podlagi opravljenega točkovanja sestavi komisija poimenski seznam upravičencev po vrstnem redu glede na število točk tako, da je na prvem mestu prosilec z največjim številom točk.

Vrstni red prosilcev ostane v veljavi, dokler ni prosilcem dodeljeno stanovanje. Nove prosilce po točkovanju vsako naslednje leto razvrsti komisija za prosilci, ki so bili že točkovani.

13. člen

Sklep o dodelitvi stanovanja članu delovne skupnosti »Gradisa« sprejme upravni odbor enote oziroma samostojne obračunske enote, kjer je prosilec stalno zaposlen. Za delavce, zaposlene pri centrali podjetja, sprejme sklep o dodelitvi stanovanja komisija DSP za skupno potrošnjo.

14. člen

Komisija, ki je obravnavala prošnje za dodelitev stanovanj in izvedla točkovanje, predloži organu iz prejšnjega člena, pristojnemu za sklepanje o dodelitvi stanovanj, predlog za dodelitev stanovanja posameznim prosilcem po vrstnem redu, kakor so navedeni na seznamu (12. člen) in je za njih stanovanje tudi vseljivo.

Ob vsakokratnem predlogu za dodelitev stanovanj po vrstnem redu iz seznama je komisija dolžna ponovno preveriti, ali niso nastopile spremembe stanja, ki je bilo pri prosilcu ugotovljeno ob točkovanju ter izvesti za takega prosilca ponovno razvrstitev v seznamu prosilcev.

15. člen

Na podlagi sklepa organa, pristojnega za sklepanje o dodelitvi stanovanja, izda odločbo o dodelitvi stanovanja glavni direktor podjetja ali od njega pooblaščen oseba.

Z vročitvijo odločbe o dodelitvi stanovanja pridobi prosilec stanovanjsko pravico.

Pred vročitvijo odločbe o dodelitvi stanovanja oziroma pred vselitvijo mora prosilec položiti v sklad podjetja za stanovanjsko gradnjo enkratni znesek po določilu 17. člena tega pravilnika kot vnaprej plačani del najemnine in podpisati izjavo, da bo izpraznil stanovanje, katero mu bo dodeljeno, če bo zapustil podjetje po svoji volji ali če bi bil izključen zaradi kršitve delovne dolžnosti.

16. člen

En izvod odločbe o dodelitvi stanovanja prejme enota podjetja za gospodarjenje s stanovanjskimi hišicami in stanovanji »Gradisa«, ki sklene z imetnikom stanovanjske pravice stanovanjsko pogodbo, opravi z njim komisijski prevzem stanovanja in določi najemnino v skladu s predpisi za določanje najemnin stanovanjskih prostorov.

17. člen

Prosilec za dodelitev stanovanja, zgrajenega ali kupljenega iz sredstev podjetja, mora vplačati v sklad podjetja oziroma stanovanjsko gradnjo pred vročitvijo odločbe o dodelitvi stanovanja oziroma pred vselitvijo v dodeljeno stanovanje en-

kratni znesek kot brezobrestno posojilo, ki se šteje kot vnaprej plačani del najemnine.

Vplačani znesek se vrača imetniku stanovanjske pravice tako, da se priznava ob plačilu vsakokratne mesečne najemnine 50 % določene čiste najemnine stanovanjskih prostorov do končne vrnitve celotnega vplačanega zneska.

Višina pologa iz prejšnjega odstavka tega člena znaša:

a) 10 % (deset odstotkov) od vrednosti dodeljenega stanovanja, ki je bilo na novo zgrajeno ali kupljeno iz sredstev podjetja in prosilec ne prepusti podjetju svoje prejšnje stanovanje oziroma nad izpraznjenim stanovanjem nima podjetje razpolagalne pravice;

b) 10 % (deset odstotkov) od razlike med vrednostjo dodeljenega stanovanja, ki je bilo na novo zgrajeno ali kupljeno iz sredstev podjetja in vrednostjo izpraznjenega stanovanja, ki ga prosilec prepusti podjetju in ima podjetje nad tem stanovanjem razpolagalno pravico.

Za vrednost novega stanovanja se vzame vrednost, ki je določena v kupoprodajni pogodbi ali končnem obračunu na novo zgrajenega stanovanja. Pri stanovanjih, ki so bila že vseljena, se vzame tista vrednost, ki je bila upoštevana ob določitvi najemnine za to stanovanje.

Pologa po tem členu ni treba plačati prosilcu, kateremu je dodeljeno stanovanje v upravljanju podjetja ali stanovanje nad katerim ima podjetje razpolagalno pravico, če je bilo takšno stanovanje pred tem že vseljeno in je bila opravljena zamenjava.

Prosilec za stanovanje lahko vplača ob dodelitvi stanovanja večji polog, kot je to obvezen po 2. odstavku tega člena. V tem primeru se mu pri točkovanju doda določeno število točk v smislu 10. člena tega pravilnika.

VI. Način in pogoji za odobravanje posojil za individualno stanovanjsko gradnjo

18. člen

Z individualno stanovanjsko gradnjo je mišljena gradnja družinske hiše ali stanovanja in nakup stanovanja, z namenom, da pridobi član delovne skupnosti stanovanje za sebe in njegovo družino, stanovanjska hiša ali stanovanje pa ostane njegova privatna lastnina.

19. člen

Iz sredstev za stanovanjsko gradnjo (6. člen tega pravilnika) se smejo odobravati članom delovne skupnosti posojila za namene, ki jih določa prejšnji člen in pod pogoji po tem pravilniku.

20. člen

Posojilo za individualno stanovanjsko gradnjo je mogoče odobriti, kadar prosilec izpolnjuje naslednje splošne pogoje:

a) gradnja družinske stanovanjske hiše ali nakup stanovanja mora biti v kraju ali bližnji okolici stalnega delovnega mesta prosilca;

b) kadar gre za gradnjo samostojne družinske hiše, ki si jo prosilec gradi za sebe, mora imeti stavbo že začeto na podlagi pravilne dokumentacije za gradnjo stanovanjskih objektov in s svojimi sredstvi že financirano do prve plošče. Kadar gradi prosilec svoje stanovanje v zadrugi kot njen član, mora dokazati, da znaša njegova lastna udeležba del za izvršitev gradbenih del do prve plošče;

c) pri nakupu stanovanja v stanovanjski hiši mora prosilec za posojilo predložiti pogodbo o nakupu in dokazati, da bo s posojilom, ki ga prosi in z njegovimi lastnimi sredstvi ali posojilom pri banki zagotovljeno plačilo celotne kupnine za stanovanje pred vselitvijo;

č) da prosilec za posojilo nima stanovanja oziroma nima primerne stanovanja (točka 2, člena 9 tega pravilnika) ali da ima stanovanje delno primerno, ker je v dotrajanem objektu oziroma stanuje s svojo družino več kot 15 km oddaljeno od stalnega delovnega mesta in ima neugodne prometne zveze za prihod na delo in vračanje domov.

21. člen

Član delovne skupnosti, ki izpolnjuje pogoje iz prejšnjega člena, vloži prošnjo z vsemi potrebnimi podatki in dokazili (lokacijska odločba, gradbeno dovoljenje, kupna pogodbo, potrdila o lastnih sredstvih) komisiji enote, kjer je stalno zaposlen (12. člen tega pravilnika); prosilci, ki so zaposleni pri centrali, vlagajo prošnje komisiji delavskega sveta podjetja za skupno potrošnjo.

Prošnje za odobritev posojil se vlagajo skozi vse leto, komisija pa jih obravnava enkrat letno od 31. marca do konca aprila. Prošnje, ki so vložene po 31. marcu, obravnava komisija naslednje leto.

22. člen

Komisija, ki obravnava prošnjo za posojilo, preveri, ali so izpolnjeni splošni pogoji (20. člen tega pravilnika) in izvede točkovanje prosilcev po vseh kriterijih iz 10. člena tega pravilnika razen kriterija »lastna udeležba«. Po opravljenem točkovanju prosilcev sestavi komisija vrstni red, po katerem bodo posojila prosilcem odobrena.

Vrstni red prosilcev, ki so bili točkovani, se v tem letu ne spreminja. Če vsem prosilcem v enem letu od maja do aprila

ne bi bilo mogoče odobriti posojila, ostanejo le-ti še nadalje na prioriteten vrstnem redu, naknadne prosilce po opravljenem točkovanju po prejšnjem odstavku tega člena pa razvrsti komisija za temi prosilci.

23. člen

Posojilo odobrava podjetje z rokom odplačila 15 let z 2 % obrestno mero.

Višina posojila, ki ga je mogoče odobriti, znaša:

a) največ 20.000 N din za prosilca, ki je pri podjetju manj kot 5 let;

b) največ 25.000 N din za prosilca, ki je pri podjetju več kot 5 let in za prosilca, ki je manj kot 5 let pri podjetju, če po izgradnji ali nakupu svojega stanovanja prepusti izpraznjeno stanovanje podjetju in če ima podjetje nad tem stanovanjem tudi stanovanjsko pravico;

c) največ 30.000 N din za prosilca, ki je pri podjetju že nad 5 let in po izgradnji ali nakupu svojega stanovanja prepusti izpraznjeno stanovanje podjetju in če ima podjetje nad tem stanovanjem razpolagalno pravico.

Če sta pri podjetju zaposlena dva ali več kot dva člana iste družine, lahko dobi posojilo samo en član iste družine, če gre za zidavo ali nakup enega stanovanja za potrebe te iste družine.

24. člen

Prosilci, ki bodo prepustili podjetju svoje stanovanje po izselitvi, morajo pismeno izjaviti, da bodo stanovanje izpraznili najkasneje v 3 letih, računajoč od dneva, ko pričnejo črpati odobrena sredstva posojila. Kolikor svoje izjave ne bodo izpolnili v roku 3 let, so dolžni celotni znesek posojila, ki so ga prejeli in ki še ni bil odplačan, vrniti v roku dveh mesecev ne glede na rok vračila, ki je bil določen ob odobritvi posojila.

25. člen

Komisija v enoti, ki je izvedla točkovanje prosilcev za posojila, predloži delavskemu svetu enote oziroma svetu samostojne obračunske enote predlog za odobritev posojil po vrstnem redu prosilcev in za tolikšno višino sredstev, ki je na razpalago za posojila po programu stanovanjske gradnje in letnem načrtu financiranja te gradnje (4. člen tega pravilnika); komisija DSP za skupno potrošnjo predloži predlog za odobritev posojila delavskemu svetu podjetja.

26. člen

Na podlagi sklepa organa iz prejšnjega odstavka sestavi pravna služba podjetja pogodbo o posojilu, ki jo podpišeta posojiljemalec in glavni direktor podjetja.

V pogodbi se posojiljemalec med drugim obveže, da bo vrnil podjetju celotno še neodplačano posojilo v roku dveh mesecev od dne, ko preneha delovno razmerje:

a) po volji posojiljemalca,

b) zaradi ukrepa izključitve iz delovne organizacije ali obsodbe zaradi kaznivih dejanj, ki ima po samem zakonu za posledico prenehanje delovnega razmerja.

S sklenitvijo pogodbe pridobi posojiljemalec pravico do koriščenja posojila, podjetje pa ima zastavno pravico na stanovanju oziroma družinski hiši, zgrajeni ali kupljeni s posojilom.

27. člen

Pogodbo o posojilu je mogoče razdreti po pristanku obeh strank. V tem primeru je posojiljemalec dolžan vrniti takoj ves dolg skupaj z obrestmi in stroški.

V primeru smrti delavca — koristnika posojila, njegove upokojitve ali trajne nesposobnosti za delo zaradi invalidnosti ostane pogodba o posojilu še nadalje v veljavi. V primeru smrti posojiljemalca preidejo obveznosti iz pogodbe na njegove pravne naslednike.

28. člen

Stanovanja oziroma družinska hiša, ki je bila zgrajena z dodelitvijo posojila po tem pravilniku, ni mogoče odtujiti v celoti ali delno, dokler ni vrnjeno posojilo. V primeru odtujitve stanovanja ali družinske hiše pred vrnitvijo posojila je posojiljemalec oziroma njegov pravni naslednik dolžan v roku 8 dni po odtujitvi vrniti celotni neodplačani dolg z obrestmi in vsemi dodatnimi stroški.

29. člen

Posojilo je mogoče odobriti skupaj ali v tranšah. Delavcu, koristniku posojila, ki ne koristi posojila v dogovorjenem roku, sme podjetje odvzeti sredstva in jih dati na razpolago drugemu prosilcu po vrstnem redu.

30. člen

Posojiljemalec je dolžan začeti vračati posojilo v 30 dneh od dneva, ko je bila sklenjena posojilna pogodba.

31. člen

V primeru, ko se denarna sredstva, namenjena za stanovanjsko gradnjo, vežejo pri banki v korist prosilca za posojilo za individualno gradnjo (18. člen), je postopek odobritve posojila isti, kot je določen za neposredno dodelitev posojila. Posojilno pogodbo v takem primeru pa sklene prosilec direktno z banko, pri kateri je podjetje vezalo za prosilca sredstva.

32. člen

Pri vezavi sredstev za stanovanjsko gradnjo v korist prosilca, ki gradi ali kupi stanovanje ali stanovanjsko hišo, mora biti z banko dogovorjeno, da bo posojilna pogodba, sklenjena s koristnikom, vsebovala za koristnika iste obveznosti, kot so določene v 26. členu tega pravilnika.

33. člen

Navodila v zvezi s črpanjem posojila daje gospodarsko-finančna služba podjetja.

VII. Prehodne določbe

34. člen

Prošnje prosilcev za dodelitev stanovanja, ki so bile obravnavane po določilu takrat veljavnega pravilnika o dodeljevanju stanovanj, ki preneha veljati z dnem, ko vstopi v veljavo ta pravilnik in niso še dobili stanovanja, morajo komisije iz 12. člena tega pravilnika rešiti z drugimi prošnjami, dospelimi do 31. marca 1968 po postopku iz tega pravilnika.

Enako velja tudi za prosilce posojil, ki so vložili prošnje v času in na podlagi veljavnega pravilnika o dajanju posojil za individualno stanovanjsko gradnjo, katerega veljavnost preneha z dnem uveljavitve tega pravilnika in jim posojilo še ni bilo odobreno.

VIII. Končne določbe

35. člen

Ta pravilnik stopi v veljavo osmi dan po objavi, ko ga sprejme delavski svet podjetja.

Z dnem uveljavitve tega pravilnika prenehata veljati pravilnik o dodelitvi stanovanj, sprejet dne 26. septembra 1959, in pravilnik o dajanju posojil za individualno stanovanjsko gradnjo članom kolektiva GIP »Gradis«, sprejet dne 21. aprila 1965, in sprememba, sprejeta dne 29. decembra 1966.

Predsednik DS podjetja:

Franc Vovk

Sklepi organov samoupravljanja

DS podjetja

SKLEPI

XIII. seje delavskega sveta podjetja, ki je bila 16. novembra 1967 v Ljubljani

1. Pri pregledu sklepov prejšnjega zasedanja je ugotovljeno, da se vprašanje, ki zadeva tč. 5 sklepa prejšnjega zasedanja, postopoma rešuje. Zbira se kupna personalna evidenca, v zvezi z gospodarskim planom bo izdelan tudi plan kadrovanja. Pripravljene bodo ozobrazevalni tečaji v zimski sezoni. Kadrovska služba naj pripravi ustrezno poročilo o ukrepih in nalogah za bodoče poslovanje pri reševanju problemov kadrovanja v podjetju.

Drugi sklepi zasedanja so bili izvršeni.

2. Poročilo overovatelja zapisnika se vzame na znanje.

3. Poročilo predsednika upravnega odbora podjetja se vzame na znanje.

4. Po obširni obravnavi periodičnega obračuna, vključno z analizo poslovanja in analizo režijskih stroškov, sklene delavski svet podjetja:

a) sprejme se predloženo poročilo o periodičnem obračunu za 9-mesečno obdobje letošnjega leta,

b) v zvezi z režijskimi stroški v celotnem podjetju naj pripravi analitska služba skupno z drugimi strokovnimi službami predlog, kako bo mogoče še nadalje zniževati režijske stroške

5. Do naslednjega zasedanja DS podjetja naj finančna služba pripravi pregled sredstev iz dohodka za leto 1965 in 1966 po posameznih poslovnih enotah, ki so rezerva za dokončno delitev na sklade in na osebne dohodke.

6. Sprejme se sprememba in dopolnitev pravilnika o delu centra za izobraževanje, o štipendiranju in nagrajevanju vajencev, kakor je bila predložena v obravnavo

7. Zemljišče ob Gosposvetski cesti v Mariboru, ki leži na parc. št. 275 3 in 275 4 k. o. Koroška vrata pod vlož. št. 723 in 724 se odstopi občini Maribor proti plačilu od-

škodnine po 15,00 N din za m² oz. za skupno kupnino 37.440,00 N din.

8. Zavrne se predlog komisije za ugotavljanje in izrekanje ukrepov pri centrali podjetja, ki je predlagala za izključitev tov. Vladimira Klančarja, zaposlenega na delovnem mestu arhivarja pri centrali podjetja s tem, da se izreče zoper njega zaradi storjenih hujših kršitev delovnih dolžnosti ukrep zadnjega javnega opomina.

9. Za namestnike arbitraže podjetja se imenujeta:

tov. Vojteh Pešlin in tov. Milka Marc Kloboves.

10. Kot pomoč pri gradnji nove ljubljanske bolnišnice se odobri 30.000,00 N dni.

11. Odstopljena provizija, ki jo vrača služba družbenega knjigovodstva, se namenijo skladu za stanovanjsko gradnjo podjetja, katerega naj se prvenstveno rešujejo stanovanjski problemi borcev NOV.

12. Zavrne se pritožba tov. Marka Špoljara, KV mizarja pri obratu gradbenih izdelkov, zaradi odškodnine za poškodbo pri delu, ki jo je utrpel dne 22. 6. 1966, ker n. dokazi o zmanjšani delovni zmoglosti v smislu določil člena 5 pravilnika o izplačevanju odškodnine zaradi poškodbe pri delu in je zato pritožba imenovanega ne utemeljena. Sklep delavskega sveta podjetja je dokončen in se s tem potrjuje sklep upravnega odbora podjetja z dne 17. 8. 1967.

13. Zavrne se pritožba tov. Ivana Erklavca, gradbenega delovodje, zaradi premestitve iz Skoije Loke na gradbišče v Koper, ker ni utemeljena. Imenovani tovarši bo ostal v Kopru le za č. sezono, razporeditev na enako delo v drug. kraj je bila opravljena v skladu z 52. in 55. členom pravilnika o delovnih razmerjih podjetja.

14. Za nakup stanovanja in individualno stanovanjsko gradnjo se odobrijo naslednje posojila:

a) tov. Alojzu Lovšinu, gradbenemu teh. stav. pri centrali 25.000 N din za nakup stanovanja s tem, da odstopi svoje dosedanje stanovanje v razpoložljive podjetja. Posojil-

se veže za njega pri GB v Ljubljani za dobo 20 let.

b) tov. Vidiju Poljšak, vodji osnovnih sredstev pri centrali 25.000 N din za nakup stanovanja. Posojilo se veže pri GB v Ljubljani za dobo 20 let.

c) tov. Francu Jakopiču, kalkulantu pri centrali podjetja 7.000 N din kot dodatno posojilo k že sprejemu za dograditev enodružinske stanovanjske hiše. Posojilo se odobri za dobo 15 let in 2% obrestno mero.

č) tov. Jakobu Medvedu, gradbenem delavcu iz Kopra, 10.000 N din kot dodatno posojilo k že odobrenemu za dograditev stanovanjske hiše. Ob izselitvi iz dosedanjega stanovanja bo z njegovim stanovanjem razpolagalo podjetje. Posojilo se odobri za dobo 15 let in 2% obrestno mero.

15. V komisijo za podpis vrednosti podjetja imenuje delavski svet podjetja:

Centralna popisna komisija:

- Alojz Remec, predsednik
- Ivan Ciringer, član
- Janez Božič, član

Komisija za popis nedovršene proizvodnje in lastnih investicij v gradnji:

- ing. Ignac Brenčič, predsednik
- ing. Silvo Erjavec, član
- Rajko Salehar, član

Glavna popisna komisija za popis terjatev in obveznosti podjetja:

- Peter Kunej, predsednik
- Bruno Wabra, član
- Anica Lenšček, član

Komisija za popis materiala in drobnega inventarja v počitniških domovih:

- Pavel Satler, predsednik
- Rudi Skabar, član
- Cirila Krmeč, član

Komisija za popis osnovnih in obratnih sredstev centrale:

- Pavel Satler, predsednik
- Franc Mrhar, član
- Ciril Marolt, član

Komisija za popis materiala in drobnega inventarja v centralnem skladišču:

- Franc Umek, predsednik
- Anton Pucelj, član
- Ančka Cerar, član
- Anton Kuhar, član

Komisija za popis osnovnih redstev materiala in drobnega inventarja v delavskih domovih:

Delavski dom Bavdkova, Novakova, Neve Jarše:

- Anton Svajger, predsednik
- Ivan Palfi, član
- Tibor Kovač, član

Delavsko naselje, Koželjeva:

- Anton Svajger, predsednik
- Maks Mlakar, član
- Tibor Kovač, član

Delavski dom Misljeva:

- Anton Svajger, predsednik
- Ivan Palfi, član
- Maks Mlakar, član

16. Za potrebe Zveznega centra za izobraževanje gradbenih inštruktorjev v Ljubljani se prenese kot neodmenski prenos osnovnih sredstev dumper Cseppel G — 17970, ki je že popolnoma knjigovodsko odpisan.

17. Odobri se razhod osnovnih sredstev: gradbena dejavnost:

osnovna vrednost 4.489.611,67 N din
sedanja vrednost 27.482,74 N din
komisij. ocenj. vrednost 28.930,00 N din
počitniški domovi:
osnovna vrednost 4.296,24 N din
odpisi 4.296,24 N din
sedanja vrednost: 0
skupna poraba:
osnovna vrednost 3.793,43 N din
odpisi 3.793,43 N din
sedanja vrednost: 0

18. Odobri se sofinanciranje gradnje transformatorske postaje Semedela VI. v Kopru za gradnjo samskega doma. Kot član konzorcija prispeva enota v Kopru svoj delež v znesku 5.434,21 N din, pri KB Koper pa deponira 21.278,00 N din za dobo 10 let.

Overovatelj:

ing. Saša Skulj, l. r.

Mitja Smole, l. r.

Predsednik DS podjetja

UO Ljubljana

SKLEPI

IV. redne seje upravnega odbora podjetja, ki je bila dne 15. novembra 1967 v Ljubljani

1. Pri pregledu sklepov prejšnje seje je bilo ugotovljeno, da ni bil predložen predlog o koeficientu obračunja zalog za posa-

mezne osnovne vrste materiala. Delo teče in bo izvršeno do naslednje seje.

Dalje ni posebej imenovana komisija predložila načina medsebojnega obračunavanja večjih stroškov, ki nastanejo zaradi neizpolnitve rokov graditve objektov za trg, in objektov, pri katerih je pogojeno kreditiranje. Predlog je treba izdelati do naslednje seje upravnega odbora.

Drugi sklepi prejšnjega zasedanja UO podjetja so bili izvršeni.

2. Po obravnavi poročila o periodičnem obračunu za 9-mesečno obdobje letošnjega leta, vključno z analizo poslovanja in analizo režijskih stroškov, predlaga upravni odbor poročilo delavskemu svetu podjetja tako, kot je bilo obravnavano.

3. Gradnje za tržišče in gradnje objektov, kjer nastopa angažiranje obratnih sredstev podjetja in ki jih je mogoče predvidevati ali planirati v naprej, mora potrditi prej upravni odbor in določiti izvajalca.

V primerih, kjer je določitev nujna ali pa če je angažiranje lastnih sredstev pogoj ob licitacijah, pa odloča o angažiranju sredstev glavni direktor, ki naj o tem poroča na prvem zasedanju upravnega odbora podjetja.

4. Analitska služba pripravi skupno finančno in tehnično analizo poslovanja obratov. Poročilo naj se predloži upravnemu odboru do konca januarja 1968.

5. V obravnavo delovnemu kolektivu se predloži osnutek pravilnika o stanovanjski gradnji za člane delovne skupnosti »GRADISA«, o financiranju, dodeljevanju stanovanj in dajanju posojil za individualno stanovanjsko gradnjo.

Svoje soglasje na osnutek in event. dopolnilni predlog naj organi upravljanja v enotah predložijo v 15 dneh od prejema osnutka.

6. Odobri se izplačilo enkratne nagrade tov. ing. Marinčiču Francu 1500 N din in tov. Gartnerju Vinku, strojnemu tehniku 800 N din za izvedbo projektov in tehnologije postopka o racionalni gradnji mostov, kar je bilo uporabljeno pri gradnji mostov čez Muro v Veržuju.

7. Odobri se uporaba privatnega osebnega avtomobila v službene namene naslednjim tovarišem:

Leonu Dobniku do največ 1200 km mesečno, Marjanu Frasu do največ 600 km mesečno, Francu Cegnarju do največ 400 km mesečno,

Tometu Demšarju do največ 500 km mesečno,

Francu Tehovniku do največ 500 km mesečno,

Antonu Jeraju do največ 500 km mesečno. Poveča se že odobreno število kilometrov tov. Antonu Zaletelu od 500 na največ 800 kilometrov mesečno.

8. Odobri se brezplačni dopust za zasebna opravila tov. Francu Jakopiču, sam. kalkulantu 3 delovne dni in tov. Tončki Zupanc, administratorki, 7 delovnih dni.

Predsednik UO podjetja:

Borut Maister, dipl. ing.

DS GV Ljubljana

SKLEPI

IV. redne seje delavskega sveta gradbenega vodstva Ljubljana z dne 13. novembra 1967.

1. Sklepi zadnje seje so bili izvršeni.

2. Sprejme se na znanje poročilo o 3/4-letnem obračunu proizvodnje, o izpolnjevanju letnega plana gradb. vodstva ter o angažiranosti gradbenega vodstva.

3. Sindikalni podružnici gradb. vodstva se dodeli dotacija v višini 8000 N din za novoletno obdaritev otrok delavcev, za kritje stroškov pogostitve 10-, 15- in 20-letnikov ter za novoletno podelitev podpor delavcem, ki so se ponesrečili na gradb. vodstvu.

4. O predloži sindikalne podružnice, da se za vse delavce nabavijo delovne obleke, se bo odločalo ob obravnavi zaključnega računa za l. 1967.

5. Za nakup stanovanja se odobri Boži Sviželj 15.000 N din in Stefanu Cipotu 25.000 N din.

6. Prošnji Huseina Beganovića za odobritev posojila za gradnjo hiše v BIH se ne odobri. Nabavo starih oken in vrat naj imenovani uredi s komerc. oddelkom gradb. vodstva.

7. Prošnja Jožeta Horvata za znižanje najemnine za posojeni les se odstopi v rešitev komerc. oddelku gradb. vodstva.

8. Zahtevi uprave del. domov in naselij po izpraznitvi hišniškega stanovanja v samskem domu v Novakovi ulici se bo ugodilo, kakor hitro bo Mirko Novak pridobil novo stanovanje.

9. V zvezi s podeljevanjem spominskih daril delavcem, ki so dopolnili 50 let starosti oz. ki odhajajo v pokoj, se sklene, da se darila nabavijo v 100 % znesku, ki je za to

predviden s pravilnikom, za tiste delavce, ki so zaposleni pri podjetju 5 ali več let, za ostale pa v sorazmerno nižjem znesku.

Namestnik predsednika DS:

Martin Kolar

DS Maribor

SKLEPI

sprejeti na XI. rednem zasedanju DS
»Gradis« GV Maribor, dne 11. X. 1967.

| | | | | |
|-------------|-----------------------------------|------|------|----------------|
| VK II | 0,50 | 0,65 | 0,80 | 1,00 N din/ura |
| KV I, KV II | delavcem na gradbišču Sladki vrh: | | | |
| NK, PK | 0,50 | 0,65 | 0,80 | 1,00 N din/ura |
| ing. tehn., | delavcem na gradbišču Kidričevo: | | | |
| delovod. | 0,40 | 0,50 | 0,60 | 0,75 N din/ura |

Povečani terenski dodatek dobijo delavci, ki stalno stanujejo na gradbišču in živijo ločeno od svoje družine.

Delavcem, ki prejemalej ločitveni dodatek in stanujejo stalno na gradbišču, se izplačuje povečani terenski dodatek 100-odstotno, medtem ko se delavcem, ki nimajo družine in stanujejo na gradbišču, izplača terenski dodatek le v višini 50 % od zgoraj navedenih zneskov.

b) potrdi se predlog UO za dotacijo SP v znesku 7.000,00 N din.

3. Delavski svet sprejme na znanje poročilo o izvršitvi plana za leto 1967 in o perspektivah za leto 1968.

4. Nadalje se vzame na znanje poročilo o problematiki GV in o poeuku del na posameznih gradbiščih s priporočilom, da ne glede na ugoden uspeh, ki ga je dosegla enota, še v naprej delamo na vseh področjih, ki imajo vpliv na večjo produktivnost in boljši rezultat dela.

5. Priporočilo UO, da se ekskurzija tehničnega kadra preloži na pomlad 1968, se potrdi.

6. Kolikor bo naša PE dobila delo na mostu v Radgoni in na objektih Talisa« v Mariboru, je sprožiti ponovno vprašanje delitve ostanka čistega dohodka za leto 1966.

7. Čimprej je urediti vprašanje plačevanja razlike v ceni malice na gradbišču »Hladilni stolp« Kidričevo.

Predsednik DS:

Miro Žorž, I. r.

1. Ugotovi se, da so bili vsi sklepi, sprejeti na prejšnji seji, izvršeni v okviru danih navodil.

2. Poročilo o delu UO, ki ga je podal predsednik UO, se sprejme na znanje Predlagani sklepi UO se potrdijo oziroma sprejmejo in to:

a) potrdi se predlog UO v zvezi s povišanjem terenskega dodatka:

delavcem na gradbišču »Prehrana« Radgona:

SKLEPI

sprejeti na XII. rednem zasedanju DS PE
»Gradis« GV Maribor, ki je bilo 7. XI. 1967.

1. Pri pregledu sklepov se ugotovi, da so bili vsi izvršeni, razen sklepa, s katerim je bilo sklenjeno, da se reši vprašanje kritja razlik v ceni malice, ki jo nudi restavracija v Kidričevem, za delavce zaposlene pri gradnji »Hladilnega stolpa«.

2. Poročilo o delu UO, ki ga je podal predsednik UO, se vzame na znanje ter se potrdijo sklepi oziroma priporočila:

a) Delavski svet soglaša s predlogom UO, da je treba proti vsem tistim, ki nosijo krivdo za nepravočasno obračunavanje izvršenih storitev, ostro ukrepati ter jih klicati na odgovornost, posebej zato, ker so zaradi malomarnega odnosa do obračunavanja prizadeli delavci pri obračunu gibljivega dela, ki se izplačuje na račun finančnega uspeha, ki ga prikazuje oziroma ustvari posamezno gradbišče.

b) DS nadalje sklene oziroma soglaša s predlogom UO glede delitve ostanka čistega dohodka, ustvarjenega v letu 1966 ter sprejme sklep, da se vsem delavcem za 29. november razdeli 50 % od poprečnega enomesečnega zaslužka.

Sklep je v skladu s pravilnikom o delitvi dohodka podjetja »Gradis«, s katerim je določeno, da del dohodka, namenjenega za osebne dohodke, razporedijo enote samostojno za kritje že izplačanih osebnih dohodkov delavcev v enoti oziroma za eventualno povečanje izplačil za OD, kolikor je dohodek rezultat uspešnega poslovanja.

c) DS soglašaja s predlogom UO, da se sklene pogodba za zimsko delo s podjetjem »Nigrade« v Mariboru, in sicer za čiščenje ulic in odvažanje snega.

č) Nadalje sklene DS na predlog UO, da se izvede zaščitno cepljenje proti gripji za vse člane naše PE.

d) DS sklene, da se iz sklada skupne porabe kupi dvoje stanovanj in sicer 1 dvosobno stanovanje za sekretarja PE tov. Antona Grudna, 1 trisobno stanovanje pa za tehničnega vodjo PE tov. ing. Franca Gačnika.

Stanovanje, ki ga zapustita imenovana, zasedeta ing. Franc Vrečko in Anton Sikošek.

e) DS nadalje sprejme predlog, da se dodeli sindikalni podružnici »Gradis« GV Maribor dotacija nadaljnjih 10.000,00 N din iz sredstev sklada skupne porabe naše PE.

f) Predlog UO v zvezi razrešitve dolžnosti upravnika počitniškega doma Pohorje se potrdi in sprejme sklep, da se razreši dolžnosti upravnika s 15. novembrom 1967 tov. Rudiča Višnikarja ter se na mesto vršilca dolžnosti upravnika imenuje oziroma postavi tov. Erno Pokeržnik.

g) DS soglašaja s sklepi in priporočili, ki jih je sprejel UO v zvezi izplačilnih listkov, organizacije proslav in delovnega časa v okviru praznikov — 29. novembra.

3. Pri obravnavi tričetrletnega periodičnega obračuna za leto 1967 je bilo ponovno ugotovljeno, da je uspeh več kot zadovoljiv; zato daje DS vse priznanje slehernemu delavcu, ki je aktivno sodeloval in doprinesel svoj delež k doseženemu uspehu.

DS nima pripomb k predloženemu periodičnemu obračunu ter istega vzame na znanje in potrdi.

4. Iz poročila šefa PE je bilo ugotovljeno, da je pridobitev novih del, posebno pa še: »Mostu« v Gornji Radgoni, kakor tudi objektov »Pivovarne« Talis-Vinag v Mariboru, velik uspeh za naše podjetje posebno pa še za našo PE.

S tem, da smo dobili ta dela, nam je bilo dano zaupanje, ki smo si ga v glavnem pridobili z našim dosedanjim delom. Da ne bi to zaupanje izgubili, ma DS za potrebno, da enotno vsi skupaj sodelujemo pri izgradnji teh objektov, ki so vezani na zelo ostre pogoje in kratke dovršitvene roke.

5. DS daje soglasje za prodajo zemljišča v korist Otroškega vrta »Koroška vrata« in sicer zemljišče na parc. št. 275/3, 755, prip. vložna štev. 724 in 723 k.o. Koroška

vrata, v skupni izmeri 2280 kvadratnih metrov in to po ceni 15.00 N din za kvadratni meter.

6. DS sklene, da se radi splošne koristi podjetja odkupi družinsko stanovanjsko hišo v Mariboru — Studenci, Obrežna 73/a, skupno z zemljiščem oziroma parcelo vlož. št. 976 k.o. Studenci.

Nakup zgradbe in zemljišča je za podjetje interesanten, ker mejí zgradba in zemljišče na stranske obrate naše PE.

Nakup navedene zgradbe in zemljišča bi se finansiral iz izkupička prodanega zemljišča v k.o. Koroška vrata.

7. DS je obravnaval tudi vprašanje ukrepov, ki so bili uvedeni v skladu s predpisi o HTV, ter ugotovil na podlagi poročila komisije in podatkov, ki jih redno pošilja ta služba na centralo, da se še vedno premalo pozornosti polaga varnosti in zaščitni delavcev.

DS opozarja na to, da je potrebno v okviru internega pravilnika in temeljnega zakona o varstvu pri delu izvajati na gradbiščih vse ukrepe, ki jih eksterna, kakor tudi interna zakonodaja predpisujeta.

Razumljivo je, da je potrebno v prvi vrsti upoštevati tiste ukrepe, ki so najnujnejši in ki jih je mogoče izvesti v okviru naših finančnih zmogljivosti.

Istočasno sprejme DS na znanje poročilo, ki ga je podala komisija, katera je po objektih ugotavljala pomanjkljivosti kurilnih naprav.

Predsednik DS:

Miro Zorž, l. r.

UO Maribor

SKLEPI

sprejeti na IV. redni seji UO »Gradis« GV Maribor, ki je bila dne 11. X. 1967.

1. Ugotovi se, da so bili vsi sklepi prejšnje seje izvršeni v okviru danih navodil.

2. Poročilo o izvršitvi plana sprejme UO na znanje s priporočilom, da se ne glede na ugoden uspeh, ki ga je dosegla PE v letošnjem letu, še v naprej intenzivno dela za pridobitev novih del, za čim boljšo realizacijo plana ter za čim večjo storilnost.

3. Poročilo, ki ga je podal šef poslovne enote o poteku del na posameznih gradbiščih, kakor tudi o perspektivah našega GV, se vzame na znanje.

4. Z ozirom na to, da se za predlagano ekskurzijo ni prijavilo dovolj tehnikov, delovodij in inženirjev ter glede na to, da trenutno ne bi bilo niti časa za daljšo odsotnost tehničnega kadra, se sklene, da se ekskurzija organizira spomladi leta 1968.

5. Imenuje se sledeče inventurne komisije za popis materiala in drobnega inventarja:

Glavna inventurna komisija:

1. Ida Božič
2. Jože Pukšič
3. Rupert Babič

Maribor I. A:

1. Ida Božič
2. Rajko Pernek
3. Anica Fras

Komisija za les:

1. Jože Pukšič
2. Stanko Škofič
3. Franjo Mihelič

Komisija za cevni oder:

1. Janek Sadovsky
2. Ignac Grabar
3. Delovodja na sektorju

Komisija strojne opreme:

1. Stanko Vesenjaj
2. Janek Sadovsky
3. Delovodja na sektorju

ZRI — Pobrežje:

1. Pavel Britvič
2. Tatjana Zokalj
3. Marjeta Nipič

Intes — Maribor:

1. Oton Roškar
2. Hedvika Volk
3. Vinko Veit

Kolektor III:

1. Aleksander Skerlak
2. Hedvika Volk
3. Roman Mernik

VK Ljutomer:

1. Anton Slanič
2. Albert Steineker

Garaže — Tezno:

1. Hilda Kelner
2. Jelica Ozvaldič

Komisija za železo:

1. Robert Kanžian
2. Jože Stangler
3. Miro Puc

Komisija za kable:

1. Janek Sadovsky
2. Petrovič
3. Delovodja na sektorju

Kidričevo TGA:

1. Alojz Zorec
2. Marjeta Nipič

Samski dom — Studenci:

1. Albert Steineker
2. Ljudmila Lorenčič

Gramoznica:

1. Marjeta Nipič
2. Lojzka Lesjak

Most — Veržej:

1. Milka Lorenčič
2. Avgust Belovič
3. Jože Hari

»Prehrana« Radgona:

1. Franc Štuhec
2. Viktor Pernat
3. Jelica Ozvaldič

Sladki vrh.

1. Tobija Kohek
2. Marjeta Nipič

»Impol« Slovenska Bistrica:

1. Rajko Pernek
2. Franc Cvetko
3. Zvonko Novak

Počitniški dom Pohorje:

1. Rajko Pernek
2. Tinka Medved
3. Evelina Radej

6. V okviru tedna požarne varnosti je treba pregledati vsa gradbišča ter komisijsko sestaviti zapisnik o stanju kurilnih naprav oziroma ureditvi gradbišča na podlagi ognjevarnih predpisov.

O načinu uporabe gasilnih naprav naj bo poučen sieherni delavec na gradbišču.

V komisijo se imenujejo: Pavel Britvič, gradb. tehnik, Andrej Mahorič, gradb. tehnik, Stanko Vesenjaj, strojni tehnik, I. Senekovič, gasilec.

Komisija ima nalogo, da oktobra pregleda vsa gradbišča in dostavi zapisnike sekretariatu GV.

7. Odobri se delo v podaljšanem delovnem času za gradbišče »Silosi« Intes — Maribor

Predsednik UO
Franc Štuhec l. r.

DS Koper

SKLEPI

XIV. redne seje DS »Gradiš« PE Koper
z dne 7. XI. 1967.

1. Poročilo UO je bilo sprejeto na znanje. Znesek 24 milijonov starih din, ki predstavlja razliko med že izplačanim in planiranim os. dohodkom za leto 1967, bo izplačan 28. novembra z novembrsko plačo. Razlika mora biti na plačilnem traku posebej navedena in rdeče podčrtana.

2. V bodoče bomo izravnavali osebni dohodek vsako trimesečje.

3. Poročilo finančne službe o poslovanju enote v tričetrtletju 1967 je DS sprejel na znanje.

4. Prosti dnevi, ki so bili predvideni pred praznikom 29. novembra, so preneseni: 27. nov. na 1. december, 28. nov. na 2. december, tako da 27. nov. delamo normalno 8 ur, 28. novembra delamo do 13. ure, s tem, da manjkajoče ure nadoknadimo.

5. DS priporoča, da se zaposleni v enoti v čim večjem številu udeležijo velike proslave, ki bo 2. decembra 1967 ob otvoritvi kopske železnice v Luki Koper.

6. Predlog, naj bi v zimskem času, ko delamo do 15. ure, na izplačilne dneve prekinili z delom ob 14. uri — bo predložen kolektivu na množičnem sestanku, ki naj odloči o tem.

7. DS soglaša in potrjuje gradnjo in financiranje transformatorske postaje Seme dela VI za potrebe konzorcija za gradnjo samskih domov Koper s tem, da naročnik-investitor, kot član konzorcija PE Koper:

a) prispeva svoj delež v višini 5.434,21 N din ter ga nakaže na račun »Elektro-Gorica« Koper,

b) deponira pri KB Koper svoja sredstva v znesku N din 21.278 za dobo 10 let, da bo banka odobrila soinvestitorju kredit za gradnjo TP Seme dela VI.

8. Prošnjam: Marjana Golc, ing. Jurija Moharja in Jožeta Andrijašiča, vsi zaposleni v enoti — ki prosijo za poravnavo stroškov šolnine za tečaj nemškega jezika, DS ugodi, ker je tovrstno izobraževanje teh. in delovodskega kadra v interesu podjetja.

9. Prošnji Avgusta Leharnarja — zaposlene v enoti — ki prosí za odkup lesene urice pri železokrivski bazi, DS ugodi s tem, da komisija za razhod isto oceni, kupec pa v 10 dneh odstrani.

10. Obdaritev letošnjih 20, 15, 10-letnikov in 50-letnika bomo izvršili v novembru, v primernem prostoru, datum določimo naknadno.

11. Za tov. Gabrijela Poljaka, ki je letos dopolnil 50 let, sklene DS, da mu kupimo darilo v vrednosti 20 000 din in sicer čelado in rokavice za motorista, kar mu bomo izročili ob obdaritvi drugih jubilarantov.

12. Ker zaposluje potapljača za eventualna potapljaška dela v Luki Koper, sklene DS, da nabavimo za potrebe enote 1 kompletno potapljaško obleko.

13. Izredna seja DS za obravnavo obračuna akordov bo po 1. decembru.

Predsednik:
Alojz Lovšin

DS Celje

SKLEPI

IV. redne seje DS poslovne enote Celje
dne 10. XI. 1967.

Sklep št. 1

Sprejme se poročilo o tričetrtletnem obračunu za tričetrtletje 1967.

Sklep št. 2

Sprejme se poročilo obračuna za mesec oktober 1967.

Sklep št. 3

Proste kapacitete kvalificirane delovne sile je po možnosti zaposliti v okviru drugih enot podjetja. Tehnično vodstvo PE naj pripravi program zimskega dela, katerega naj obravnava na prihodnji seji UO poslovne enote.

Sklep št. 4

Predvideni prosti dnevi 27. in 28. november se prestavijo na 1. in 2. december. Obveznost 3 1/2 ure za dne 27. novembra se poročuna z nadurami.

Sklep št. 5

Obvestiti je vse člane kolektiva PE, da se je možno prijaviti za brezplačno cepljenje proti gripi. Spiske prijavitelcev je sestaviti do 20. XI. 1967.

Sklep št. 6

Odobri se nakup delovnih halj za delovodje, skladiščnike in čistilke.

Sklep št. 7

Za otvoritev samskega doma naj se skliče svečana seja DS in povabi predstavnike centrale. Razglasiti je delovno mesto hišnika - kurjača in pripraviti cenik nočnih.

Sklep št. 8

Prošnji ZDP France Prešeren za finančno pomoč se ne more ugoditi zaradi pomanjkanja sredstev.

Sklep št. 9

Prošnji Zveze gluhih Slovenije za finančno pomoč se ne more ugoditi zaradi pomanjkanja sredstev.

Predsednik:
Jože Zalig

DS KO Maribor

SKLEPI

IV. redne seje DS poslovne enote »Gradis« KO Maribor, 26. X. 1967

1. Sprejme in potrdi se obračun ter delitev dohodka za mesec september 1967.
2. Potrdijo se sklepi 5. in 6. redne seje UO PE.
3. Sprejme in potrdi se pravilnik o najgrajevanju strokovnega kadra in organizatorjev proizvodnje.
4. Za izvršitev inventure 1967 se določijo posamezne popisne komisije, in sicer:

Komisija za popis osnovnih sredstev

1. Tone Stražar, predsednik
2. Slavko Onič, član
3. Erik Krajnc, član

Komisija za popis materiala in drobnega inventarja

1. Valter Stropnik, predsednik
2. Franc Nipič, član
3. Franc Tomine, član

Komisija za popis nedokončane proizvodnje

1. Rajko Purnat, predsednik
2. Zmago Čiček, član
3. Marjan Gabere, član

Komisija za popis gotovih izdelkov

1. Ivan Sever, predsednik
2. Florjan Vinkovič, član
3. Nada Maček, članica

Komisija za popis terjatev in obveznosti

1. Marija Dover, predsednica
2. M. Welsenstein, član
3. Marica Kočevar, članica

Komisija za popis gotovine v blagajni, kolekov in poštini vrednot

1. Anton Šmid, predsednik
2. Nežka Britvič, članica
3. Ivanka Bratkovič, članica
5. Poravna se znesel. 6.272,81 F din KB Maribor za kupljena stanovanja v Ljubljanski ulici 31 in 33 iz skladov skopne porabe.

Predsednik DS PE:
Franc Kline, l. r.

UO GP

SKLEPI

s sestanka II. redne seje upravnega odbora »Gradis« obrata gradbenih proizvodnikov z dne 13. X. 1967.

1. Pripravi je treba plan investicij, in sicer tako, da se bo v prihodnje dalo čimveč na investicije.
2. Čimprej je treba pristopiti k funkcionalni amortizaciji, vendar pod pogojem, da se potem v novih pogojih skuša nadoknadi dodatne stroške.
3. Na transportu je treba čimprej pristopiti k sodobnejši metodi dela.
4. Predlog AODM naj se še enkrat pregleda in temeljito popravi.
5. Tov. Stanku Stojanoviču se prošnja glede zimskega dopusta ugodi tako, da ga lahko koristi od 20. X. do 1. XI. 1967, s tem da je v tem času obračunan tudi morebitni redni oziroma izredni dopust.
6. V inventurne komisije za leto 1967 se imenujejo:
v komisijo za popis osnovnih sredstev:
Niko Longo, Anton Pogačnik in Jože Ker-
man;
v komisijo za popis materiala in drobnega inventarja:

Niko Longo, Jože Sever, Peter Kos;

v komisijo za popis gotovih izdelkov:
Peter Kos, Franc Pohlin in Martin Zorko.

Predsednik UO OGP:
Alojz Praček