

IZ KRAJEVNIH SKUPNOSTI

V Pirničah je živahno

V letošnjem letu je končala prva generacija osemletke na osnovni šoli »Tineta Rožanca« v Pirničah. To so otroci staršev, ki so zaposleni neposredno v industrijskih okoliših Medvode — Ljubljana — Kranj. S to šolo smo zajeli otroke, ki so bili primorani hoditi v druge šolske okoliše.

Nova popolna osemletka je bila zgrajena s pomočjo samoprispevka solidarnosti ljubljanskih občin. Krajevna skupnost Pirniče je bila iniciator samoprispevka za gradnjo nove šole že dolgo pred razpisom referendumu za samoprispevek ljubljanskih občin.

Z novo šolo in telovadnico so bili ustvarjeni pogoji za živahno športno in kulturno udejstvovanje vseh občanov krajevne skupnosti Pirniče. V novi šoli so se že do sedaj razvrstile številne prireditve, tečaji, predavanja itd. Poleg tega, da so občani že sodelovali pri notranji in zunanji ureditvi šole, je v programu krajevne konference SZDL z ostalimi društvi v krajevni skupnosti, da se uredi dokončna podoba okolice nove šole.

ŠOLI SLEDI VRTEC

Zaposlene žene se bodo prav gotovo razveselile, da bodo lahko že v letošnjem letu zapale svoje predšolske otroke otroškemu varstvu, ki bo imelo prostore v adaptirani stari osnovni šoli.

Tudi na ostalih področjih delovanja krajevne skupnosti se čuti močna aktivnost vseh dejavnikov, tako na področju komunalne ureditve vasi kot je javna razsvetljava, telefonsko omrežje, razširitev posameznih ozkih grl cestišč. Krajevna skupnost se v svojem programu razvoja zaveda, da postajajo vse vasi na njenem območju zelo pomemben faktor tudi v razvijanju turistične dejavnosti, kar bo neposredno koristilo občanom mesta Ljubljane za vsesplošno rekreacijo in oddih. Zato se bomo prizadevali za čim tesnejše povezovanje z krajevnimi skupnostmi, oziroma občani mesta Ljubljane.

AKTIVNA DRUŠTVA

V okviru odbora za SLO in družbeno samozščitvo ter ob podpori družbenopolitičnih organizacij se močno odraža aktivnost ostalih društev kot sta zlasti gasilski društvi v Zg. in Sp. Pirničah. Ni naključje, da gasilsko društvo Zg. Pirniče v občini Šiška dosega prvo mesto. Tudi tehnična opremljenost ne zaostaja za sodobno gasilsko industrijsko opremo. Na področju vzgoje mladega gasilskega naraščaja se kaže vsa aktivnost zlasti v tej smeri, da dosega zavidljiva mesta v medsebojnih tekmovanjih društev, zato jih je tudi občinska gasilska zveza nagradila s tem, da bodo letos že tretjič letovali na morju. Te uspehe dosega društvi s pomočjo svojih strokovno usposobljenih podčasnikov in časnikov, pri vseh teh uspehih pa nimata društvi dovolj materialne podpore družbenih činiteljev.

MEDSEBOJNA TEKMOVANJA

Nosilec športne dejavnosti v KS je »Partizan« — društvo za športno rekreacijo in telesno vzgojo, ki je letos v svojih vrstah in sekcijah vključeval 250 članov. Letos je v okviru »Partizana« začela delovati šahovska sekcija. Ustanovljena je bila sekcija za borilne veščine.

Tudi kulturna dejavnost ne zaostaja. Tako imajo letos v programu še štiri proslave in dveje odrskih del domačih avtorjev.

Planinsko društvo »Šmarna gora« ima zlasti v skrbi čuvanje lepote narave in okolja kot je Šmarna gora. Zato skrbijo zlasti mladi planinci, da so vsa pota markirana in očiščena raznih odpadkov, za preventivno zaščito zoper gozdne požare, čuvanje gorske flore, usposabljanje kadrov za gorsko reševalno službo in alpinistične odprave.

Pred KS in SZDL stoji še vrsta drugih nalog pri utrjevanju krajevne samouprave, zlasti na tistih področjih, ki neposredno zadevajo življenjske interese občanov, še posebno sedaj, ko teče akcija o tolmačenju zakona o združenem delu, o osnutku zakona o usmerjenem šolstvu ter o akciji vpisa posojila za ceste.

Jože Balaško

Z VZTRAJNOSTJO DO USPEHOV

V krajevni skupnosti Smlednik živi nekaj nad 1.400 občanov v vaseh Smlednik, Moše, Dragočajna, Valburga in Hraše. Krajevna skupnost ima večletni program dela, po katerem vsako leto v eni izmed vasi opravijo večja komunalna dela. Tako so že asfaltirali vaške poti v vseh vaseh.

Letos so asfaltirali skoraj kilometer poti v Hrašah. Vaščani so sami zbrali 120 tisoč dinarjev samoprispevka, ker pa so tudi delali sami, so prihranili nadaljnjih 100 tisoč dinarjev.

Najbolj pereč problem v krajevni skupnosti predstavlja neurejena kanalizacija. Po izgradnji kanala za meteorne vode, so občani vanj usmerili fekalne vode, ki zastajajo v kanalu in zasmrajajo okolico. Zaradi ilovnatga in hribovitega terena bo težko izvesti načrtovano kanalizacijsko omrežje, dotlej pa bo treba bolj redno izpraznjevati grenice.

Težave imajo z nizko napetostjo električne energije, saj ob konicah, predvsem pozimi, ne morejo uporabljati električnih aparatov. Načrtovana postavitve transformatorja se odlaga iz leta v leto, zaradi rezervacije trase za novo avtocesto. Javno razsvetljava so v zadnjih letih uredili v vseh vaseh, le v Smledniku manjka še nekaj svetlobnih teles. Zanimivo je, da so novi prostori krajevne skupnosti brez telefonskega priključka in tudi nj možnosti za napeljava. Sicer je v kraju 30 priključkov, proslincev za napeljava pa vsaj trikrat toliko.

Krajani v višjih legah so v poletnih mesecih največkrat brez vode, sicer pa so predvsem odvisni od porabe vode v Pitališču Emone v Hrašah. Težave imajo tudi s pokopališčem, ki postaja premajhno, razširitev pa ni možna. Pričakujejo, da bo to vprašanje rešilo načrtovano skupno pokopališče za Medvode.

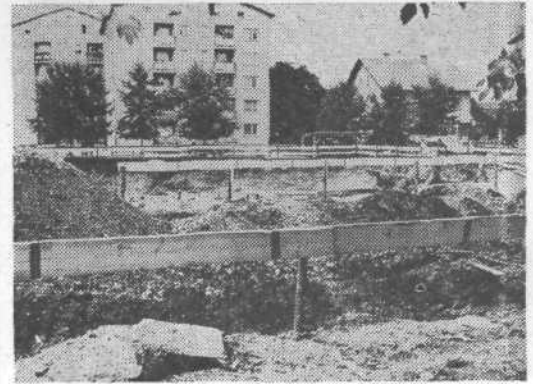
V kraju je vse več mladih družin, ki imajo stalne težave z otroškim varstvom. Občani so postavili zahtevo po ureditvi vzgojno varstvene ustanove v prostorih bivše gostilne Valburga, ki je bila zgrajena s prostovoljnimi delom občanov. Toda, zavleklo se je že pri pripravi načrtov in ustrezne dokumentacije, tako da upajo, da bo preureditev stekla v prihodnjem letu. Občani so tudi izrazili zahtevo, da bi preureditev izvedli sami, kar bi bilo ceneje in predvsem hitreje.

Posebno pereče vprašanje pa predstavlja osnovna šola Simona Jenka, ki postaja pretesna in je v letošnjem šolskem letu prešla že na dvoizmenski pouk. Šola je brez telovadnice (!), niti nima ustrezne kuhinje. Na izrednem zboru občanov je bila podana zahteva po razširitvi šolskih prostorov in graditvi telovadnice, vendar je gradnja kljub temu izpadla iz pramernega programa. Občani so zaradi tega nejevoljni, saj so že večkrat dokazali, da znajo obrniti vsak prejetj dinar ter ga oplemenititi s svojim deležem. Nehote se mi vsiljuje misel, da so zaradi odmaknjenosti od občinskega središča, oziroma mesta Ljubljane, preveč zapostavljeni.

F. Rozman

Samoprispevek

OŠ ZVONKA RUNKA — prizidek s telovadnico



Planirana gradnja pri tej šoli se je pričela septembra 1975, predvidevani zaključek gradnje pa je planiran za avgust 1977. Po odloku naj bi bil pri tej šoli zgrajen prizidek s telovadnico, z glavnim projektom pa je razen velike in male telovadnice predvidena še izgradnja 7 učnih prostorov za izvajanje pouka na predmetni stopnji.

Ocena te investicije po odloku je bila določena z zneskom 3.500.000 dinarjev, dejanski skupni stroški gradnje s komunalnimi priključki in z drugimi stroški (zunanja ureditev, zemljišče, zagonska sredstva) pa bodo verjetno preseglji znesek 19.500.000 dinarjev.

OŠ FRANC MARN — (Vodice) — telovadnica

V izdelavi je glavni projekt prizidka s telovadnico, ki jo bomo pričeli graditi v letu 1977. Pri tem pa bo obstoječa osnovna šola Franc Marn dobila tudi ustrezno povečano kuhinjo z jedilnico in prostor za knjižnico.

Investicijska vrednost po odloku znaša 2.500.000 dinarjev, upoštevajoč sedanje cene za gradbeno, inštalacijska in obrtniška dela ter stroške komunalnih priključkov pa je možno oceniti to investicijo z zneskom 15.000.000 dinarjev.

OŠ KOSEZE — nova osnovna šola

Z glavnim projektom je v izgradnjo te šole, razen 18 učilnic, v prvi fazi zajeta izgradnja velike in male telovadnice, večnamenski prostor, kuhinja s kapaciteto 1.000 obrokov ter zaklonišče. Vsi skupni prostori bodo zgrajeni za dokončno kapaciteto šole, ki bo z drugo fazo izgradnje imela 24 učilnic. Ocena stroškov po odloku za to šolo je bila opredeljena z zneskom 7.000.000 dinarjev, po usklajenem investicijskem programu pa naj bi znašali stroški gradbenih, obrtniških in inštalacijskih del nekaj več kot 28.000.000 dinarjev, pri tem pa bo potrebno iz sredstev proračuna občine in iz sredstev sklada za nakup stavbnih zemljišč zagotoviti še prek 11.000.000 dinarjev za komunalne priključke, za zunanjo ureditev in za kritje drugih stroškov.

Ker je za gradnjo že izdana lokacijska odločba, skladu ljubljanskih občin pa je uspelo s premostitvijo zagotoviti tekoči priliv sredstev, je možno pričeti z gradnjo te šole konec septembra ali v prvih dneh oktobra letošnjega leta. Pri tem so vsi napori usmerjeni v to, da naj bi bila ta šola predana šolarjem 1. septembra 1977. leta.