

● ZDRUŽEVANJE SOZDOV BIVET IN POLIKEM

## Združeni bodo močnejši

Sozd Bivet, ki ga sestavljajo delovne organizacije Belinka, Birija in Teol ter sozd Polikem, v katerem so združene delovne organizacije Arbo, Color, Donit, Helios, Melamin, Jugokril in Polikem trgovine, se dogovarjajo o združitvi v novi sozd Kemija. Devetega januarja se bodo delavci Teola z referendumom odločili za združitve, o kateri so v teh dneh veliko govorili na zborih delovnih ljudi in po posameznih enotah. Zato smo vprašali direktorja Teola dipl. inž. kemije Antona Žugla, zakaj pravzaprav prihaja do združitve in kaj pričakuje Teol od nje.

Celotna kemijska industrija je v precejšnji meri odvisna od surovin z zahoda, ki pa jih mora seveda plačevati z devizami. Kemijske tovarne v Ljubljani in bližnji okolici so predvsem predelovalnega značaja, brez lastne surovinne osnove, v večji ali manjši meri se tudi naslanjajo na tuje znanje. Uvoza ne morejo pokrivati niti ne morejo načrtovati večjih naložb.

V položaju, kakršnega ste opisali, je najbrž tudi Teol. Menite, da boste povezani v novi, večji sozd, uspešneje poslovali?

Tako povezani se bomo lažje vključevali v načrte jugoslovanske kemijske industrije in dosegali boljše rezultate, kot vsak zase. Združevali bomo denarna sredstva in znanje. V Teolu za zdaj ustvarjamo še kar zadovoljiv dohodek, vendar se bojujemo z velikimi težavami pri pridobivanju deviznih pravic in deviznih sredstev. Nismo pa zmogni večjih naložb. V povezovanju z drugimi članicami novega sozda bomo imeli možnosti za uresničevanje svojih programov, za katere bomo potrebovali 560 milijonov dinarjev. Ti načrti niso pomembni le za Slovenijo, temveč za vso Jugoslavijo.

**In kakšni so vaši načrti?**

Povečali bi proizvodnjo površinsko aktivnih sredstev, ki so osnovna surovina za izdelavo pralnih praškov, tekstilnih in usnjarskih pomožnih sredstev in kozmetičnih preparatov. Poleg tega imamo v načrtu preselitev laboratorijev z Zaloške ceste na novo lokacijo, kar nas bo predvidoma stalo 60 milijonov dinarjev. S pomočjo drugih organizacij združenega dela, povezanih v novem sozdu, in s pomočjo bančnih posojil bi to naložbo lahko uresničili.

DARJA JUVAN

● PROGRAMSKE USMERITVE SINDIKATA V LETU 1981

## Jasno in konkretno

Delovni program za leto 1981 je občinski svet zveze sindikatov sprejel na svoji 16. seji 10. decembra 1980. Usmeritve temeljijo na nalogah, ki smo jih sprejeli na 9. kongresu ZSS, 8. kongresu ZSJ ter na 1. in 2. konferenci ZSS. V programu so izpostavljene predvsem naloge, ki izhajajo iz aktualne družbene problematike in zahtevajo družbenopolitično aktivnost vseh organizacij in organov ZS, usklajeno tudi z drugimi družbenopolitičnimi organi v občini in v okviru ZSS.

Prva naloga bo vsekakor uveljavljanje samoupravnih, družbenogospodarskih in družbenopolitičnih odnosov, zlasti pri uresničevanju in doslednem izvajanju zakona o združenem delu, vseh sistemskih zakonov in družbenopolitičnih usmeritev. Nedvomno bodo pripravili in III. kongres samoupravljalcev bistveno prispevale k utrjevanju samoupravljanja v vsem našem delu.

Uveljavljanje načel delitve po delu in rezultatih dela bo prav tako zahtevalo veliko angažiranost vseh pri uresničevanju družbenega dogovora, sklepov in stališč, sprejetih na 2. konferenci ZSS, ki morajo svojo potrditev doseči na vseh ravneh pridobivanja dohodka. Pri tem bo povsod prisotna družbenopolitična aktivnost ob sprotnem spremljanju gospodarjenja in izvajanja politike gospodarske stabilizacije, s posebnim poudarkom na periodičnih obračunih in zaključnem računu, hkrati pa seveda z doslednim izvajanjem načel družbenega planiranja. Zato bomo vztrajali ob skupno dogovorjenih planih, ki pa morajo biti realni in usmerjeni zlasti tako, da bomo v celoti prestukturirali gospodarstvo.

Pri zaposlovanju in delovnih razmerjih bodo naše aktivnosti usmerjene predvsem v uresničevanje načrtnega zaposlovanja in smotne izrabe delovnega časa. Delovna razmerja pa bodo zaradi sprememb zakona nedvomno zahtevala ustrezno dograjevanje samoupravnih splošnih aktov, kar bomo še posebno spremljali in po potrebi tudi ukrepali.

Nemalo pozornosti in dela bomo morali posvečati uveljavljanju samoupravnih družbenogospodarskih odnosov v stanovanjskem gospodarstvu, zlasti uresničevanju novega zakona o stanovanjskem gospodarstvu.

Za zagotavljanje zdravstvenih in humanih delovnih in življenjskih razmer delavcev bo treba dosledno vztrajati pri izvajanju družbenega dogovora in

samoupravnega sporazuma o minimalnih standardih za življenjske in kulturne razmere ob zaposlovanju delavcev.

Pri izobraževanju, vzgoji in raziskovalnih dejavnostih bodo naši naporji usmerjeni v uveljavljanje posebnih izobraževalnih skupnosti, ki so nedvomno temelj za celovit prehod na usmerjeno izobraževanje. V vseh OO ZS bomo spodbujali njihovo vključevanje v posebne raziskovalne skupnosti.

Zaradi ugotovitve, da so kultura, oddih, šport in rekreacija še premalo prisotni v našem delu, bomo izvedli vrsto izobraževanj za delavce, zadolženih za ta področja. Posebno si bomo prizadevali urediti izmenjavo počitniških zmogljivosti med ozdi in pospeševati preventivno letovanje zlasti tistih delavcev, ki delajo pri težjih delih, invalidov, starejših delavcev in delavcev, ki so socialno ogroženi.

Krepitev organizacije in organov ZS bo zahtevala veliko angažiranost za množično vključevanje članov in organov ZS v vse faze sprejemanja odločitev v našem samoupravnem političnem sistemu. Pri tem nam bo razvijanje demokratizacije in krepitve kolektivnega vodenja in odgovornosti ena glavnih nalog.

Uresničevanje vloge ZS pri oblikovanju kadrovske politike nam nalaga v prvi vrsti spremljanje izvajanja družbenega dogovora o kadrovske politiki, s tem pa seveda ugotavljanje usklajenosti samoupravnih splošnih aktov s tem dogovorom.

Druga pomembna naloga bodo vsekakor kadrovske priprave na volitve, tako v sindikalne kot v samoupravne in druge organe in delegacije. Zato bo naša aktivnost usmerjena v pridobivanje vse več usposobljenih, dela voljnih in v delu preizkušenih delavcev, ki bodo krepili kadrovske podlage, ne le ZS, temveč tudi delavskega samoupravljanja.

Na področju ljudske obrambe in družbene samozasčite bomo predvsem ocenili uresničevanje kongresnih dokumentov, nadaljevali z utrjevanjem ljudske obrambe in družbene samozasčite v ozdih, ocenjevali

varnostne razmere in na tej osnovi spodbujali obrambne priprave in družbeno samozasčito. Predvsem pa si bomo prizadevali za čimvečjo množičnost pri pripravah in delovanju civilne in narodne zaščite, za krepitev takih odnosov, ki temeljijo na načelih solidarnosti in vzajemne pomoči.

Pri vseh teh aktivnostih pa moramo doseči popolno obveščenost delavcev. Le dobro obveščeni delavec lahko pravilno samoupravno odloča. Zato bomo stalno obveščali delavce v OO ZS, v organih sindikata in širšo javnost o našem delu in o dogajanjih širšega družbenega pomena.

Nedvomno se bomo v sindikatu srečevali še z vrsto sprotnih aktualnih zadev, ki bodo zahtevale konkretizacijo in hitro ukrepanje. Za vse naloge in usmeritve pa bomo vsake tri mesece izdelali operativni načrt, njegovo uresničevanje pa bo redno spremljal občinski svet ZS.

MARINA JUVANČIČ

● DRUGA FAZA GRADNJE TOPLARNE

## Zamude in podražitve

Marca 1979 so v Toplarni podpisali z dobavitelji opreme pogodbo o gradnji druge faze, v kateri naj bi bile zgrajene nove zmogljivosti za kombinirano proizvodnjo električne in toplotne energije ter industrijske pare. To pa pomeni še enkrat večje količine energije in tehnološke pare, ki sta tako pomembni za razvoj ljubljanskega gospodarstva in Ljubljane nasploh. Vemo tudi, da je težav s preskrbo s tekočimi gorivi vse več, zato je toliko pomembnejše, da bodo v Toplarni za proizvodnjo uporabljali domač premog.

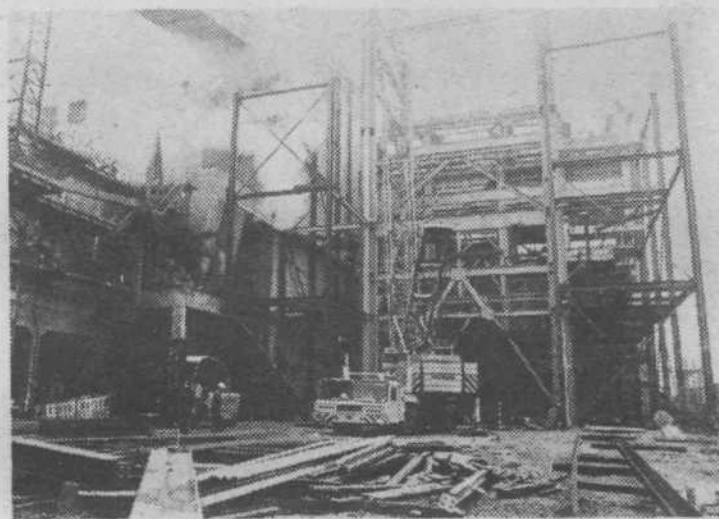
Gradnja druge faze poteka tako, da je omogočeno funkcionalno povezovanje novih in že obstoječih naprav. Nekaj objektov iz druge faze je že zgrajenih, drugi bi morali biti konec letošnjega leta, vendar je naložba zdaj v zaostanku za devet mesecev. Zaradi omejitvenih predpisov jim dobavitelji opreme niso mogli zagotoviti 70 odstotkov posojila, kot je bilo dogovorjeno, temveč le 50, tako da so morali iskati pot za pokritje primanjkljaja. Nekaj zastojev gre pripisati tudi uvozu opreme, ki pa je ni veliko, saj znaša njen



● Marjan Rožič v Gradisu

Pred novim letom sta obiskala Gradis predsednik mestne skupščine Marjan Rožič in član izvršnega sveta SML Bojan Gogala. Z glavnim direktorjem Gradisa Sašo Skuljem in njegovimi sodelavci sta se pogovarjala o položaju v Gradisu, o pripravah na gradnjo druge faze Fužin in o posegih, ki jih je treba narediti, da bomo v gradbeništvu dosegli nekaj odločilnih korakov naprej.

C. PAVLIN



Gradnja 50 MW turboagregata

delež, gledano denarno, le 8 odstotkov celotne investicijske vrenosti.

Od leta 1978, ko so sprejeli prvi dodatek k investicijskemu programu za gradnjo druge faze Toplame, se je vrednost naložbe povečala za okoli 757 milijonov dinarjev. Leta 1978 so načrtovali, da bi za naložbo potrebovali približno milijardo in pol dinarjev, v drugem dodatku pa že ocenjujejo njeno vrednost na dve milijardi 312 milijonov. Drugi dodatek k investicijskemu programu so namreč pripravili junija 1980, dopolnili so ga še v oktobru, zdaj pa je treba le še zagotoviti sredstva za to povišanje.

Skoraj 48-odstotnemu povečanju naložbe so vzrok predvsem podražitve v tem času, pa tudi povečana osnovna vrednost, do katere je prišlo zaradi prenižke ocene stroškov in kasnejših projektnih zahtev. V Toplarni pa se bojijo, da bodo podražitve še večje, saj kaže, da potrebnega denarja za nadaljevanje naložbe ne bodo dobili zlahka.

Slovensko elektrogospodarstvo bo sicer prispevalo svoj delež k povečani naložbi, vendar ljubljansko gospodarstvo in komunalna dejavnost ne moreta pokrivati svojih obveznosti iz drugega dodatka k investicijskemu programu. Kolikor v najkrajšem času ne bodo dobili potrebnih sredstev, bodo morali ustaviti nadaljnja dela, saj naložba ne sme biti denarno nepokrita. Zato so zahtevali tudi sestanek pri republiknem komiteju za energetiko in gradbeništvu.

Posebno poglavje pa je pri tej naložbi, podobno kot tudi pri marsikateri drugi, izvajalec gradbenih del SGP Pionir. Ne samo, da cene storitev gradbenih podjetij niso v pravem razmerju s celotno naložbo, saj pogostokrat znašajo več kot polovico vsega zneska, temveč izvajalci tudi ne upoštevajo pogodbenih obveznosti. In z nobenim ukrepom se jih ne more prisiliti k temu.

»Kaže pa poudariti,« je dejal vodja razvojno investicijskega sektorja dipl. inž. strojništva Franc — Branko Stropnik, »da bo ta energija iz kombinirane proizvodnje, tudi glede na povečano naložbeno vrednost, cenejša kot tista, ki jo pridobivamo iz tekočih goriv. Obenem pa je težav z dobavo tekočih goriv vse več.«

Besedilo in slika: DARJA JUVAN

● DELAVCI OBLOGE — SLIKOPLASTIKE PREDLAGAJO

## Manj besed in več dejanj

Delovna organizacija Obloga-Slikoplastika Ljubljana — Polje 21 let uspešno opravlja zaključna dela v gradbeništvu. Keramičarska, slikopleskarstva in podopolagarska dela izvaja po vseh krajih naše in drugih republik. Kolektiv šteje 170 delavcev in 30 učencev v gospodarstvu. Lani so planirali prihodek 74,82 milijonov din. V devetih mesecih so presegli plan za 17%. Priprani so, da bodo tudi pri letni bilanci zgotovili dober poslovni uspeh in izpolnili planski nalog.

Kolektiv pa je soglasno sprejel tudi pobudo o združevanju dela in sredstev. O tem nam je spregovoril direktor inž. Drago Mencin.

»Naše delovanje se ne sme zadovoljiti z dejstvom, da sproti dobro gospodarimo. Skrbeti moramo tudi za srednjeročno in dolgoročno reše-

vanje gospodarske politike, ki mora zagotoviti hitrejši razvoj. Seveda imamo majhna investicijska in poslovna sredstva. Zato je nujno kvalitetno izboljšati poslovno sodelovanje med ozdi na področju zaključnih del v gradbeništvu, ki je sedaj na zelo nizki, podjetniški ravni.

V ljubljanski regiji še vedno nismo našli skupnega jezika in tudi nismo uspeli vpeljati dobrega sodelovanja. Verjetno so razlogi tudi v dosedanjih hitrih gospodarski rasti, v velikih investicijskih naložbah v gospodarsko, splošno in stanovanjsko gradnjo. Vsi smo imeli dovolj dela in tudi denarja, zato smo raje životali vsak zase. Za naslednje srednjeročno obdobje pa je že dovolj jasno opredeljeno, da se bo zmanjšala stopnja gospodarske rasti in bodo manjše tudi investicijske naložbe. V večji meri bo treba izkoristiti obstoječe gospodarske zmogljivosti, se bolje organizirati ter združevati delo in sredstva, da bomo lahko racionalneje uporabili naše notranje rezerve, ki nedvomno obstajajo v izboljšavi tehnoloških postopkov dela, skupnih prostorskih rešitvah, organizaciji dela, kadrovske politiki itd.

Pri uresničevanju združevanja dela in sredstev bo treba resneje upoštevati načelo: Manj besed in več dejanj. Zato naš predlog za združitve v enotno delovno organizacijo v ljubljanski regiji pri zaključnih delih v gradbeništvu in trenutna želja ali parola, temveč življenjska potreba in

zagotovilo za bolj organizirano, kvalitetnejše in pravočasnejše opravljanje dela. Nikomur ne želimo ničesar vsiljevati, imamo pa pravico dati pobudo.

Trdno ostajamo pri svojem predlogu, da bi bilo gospodarno, če bi se



Polaganje ploščic — Fotoarhiv Obloge-Slikoplastika

združile delovne organizacije Obloga-Slikoplastika, Ljubljana Moste-Polje, Slikoplesk Termoplast, Ljubljana Center in Umetni kamen Kamin, Ljubljana-Bežigrad. Te tri delovne organizacije bi imele skupaj več kot 600 delavcev in bi združene lažje ustvarjale možnosti za dobro sprotno gospodarjenje, zagotavljanje hitrejši razvoj in povečale socialno varnost zaposlenih. MD



● Gradisovcem državna odlikovanja

Leto 1980 je bilo, lahko rečemo, tudi Gradisovo leto, saj so delavci tega velikega kolektiva proslavili 35-letnico obstoja in 30-letnico samoupravljanja. Ob tej priliki je prejelo 257 delavcev Gradisa širok po Sloveniji državna odlikovanja; 126 jih je podelil predsednik občinske skupščine Marjan Moškrčič. (Besedilo in slika: CVETO PAVLIN)

## IZ DELOVNIH KOLEKTIVOV

Spet je leto naokoli, ko nas Ekonomska politika seznanja s podatki o največjih organizacijah združenega dela v Jugoslaviji. Med gradbenimi organizacijami ni prišlo do bistvenih sprememb. GIP Gradis je še vedno tretji v Jugoslaviji in prvi v Sloveniji. Dejstvo, da je Gradis na 4. mestu po celotnem prihodu, na 7. mestu po družbenem proizvodu na eni in na 16. mestu po številu zaposlenih na drugi strani, uvršča Gradis v sam vrh po produktivnosti, saj ima najvišjo produktivnost v gradbeništvu Jugoslavije, ki je kar za 41% večja od povprečja največjih gradbenih podjetij.

Zelo dinamična rast celotnega prihodka v sozdu Emona, ki je bila zabeležena v prvem polletju lanskega leta, se je še bolj nadaljevala v drugi polovici leta. Celotni prihodek se je povečal za 29%, dohodek pa za 35%. Hi-

trejša rast dohodka v primerjavi z rastjo celotnega prihodka izvira iz počasnejše rasti porabljenih sredstev, kar pomeni večjo ekonomičnost poslovanja. Delež osebnih dohodkov se je v dohodku znižal za 9%, pa tudi rast osebnih dohodkov je bila počasnejša od rasti dohodka.

Eden osrednjih problemov v naši republici je, kako reševati povpraševanje občanov po premo-gu; le-to se je lani skokovito povečalo. V ta namen so pri ŽG Ljubljana formirali poseben štab za prevoz premoga. Ugotovljeno je bilo, da je železniško gospodarstvo zagotovilo vagona za prevoz premoga, vendar je do zastoja pri dobavi premoga klub temu prišlo — predvsem zato, ker dobavitelji iz drugih republik ne izpolnjujejo načrta, saj premoga preprosto nimajo.

C. P.