

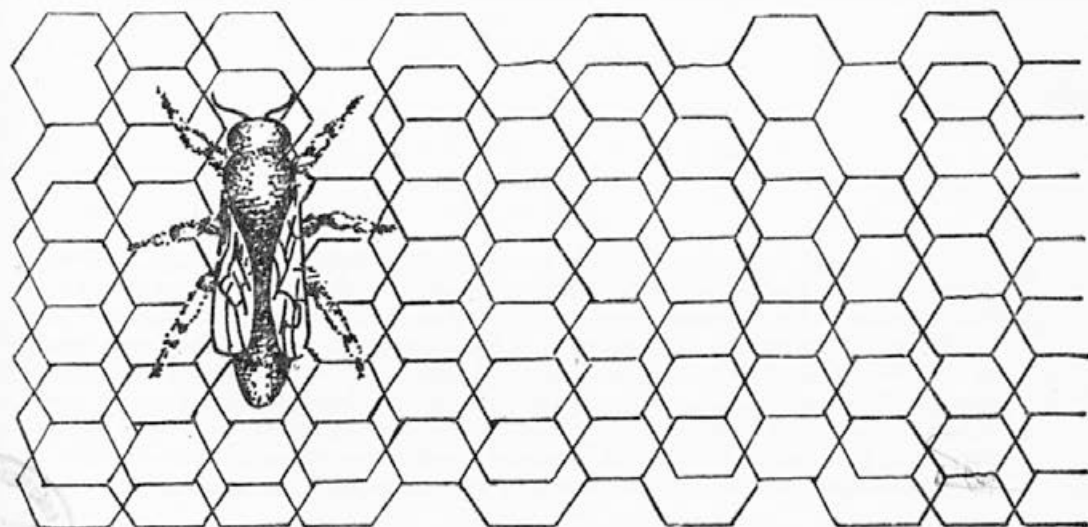
leto LXXIII

št. 8-9

1971



slovenski čebelar



VSEBINA

Brezar: Čebelarjev koledar	225
Friedrich Ruttner: Smeri in smernice pri vzreji	227
Selekcija in trgovina s karnjiko	229
Franc Cerovšek: Roj lahko odleti tudi brez matice	230
Ivan Rak: Avgust je čas za pripravo čebel za uspeh v prihodnjem letu	231
Ivan Krajnc: Zimska zaloga hrane	233
Julij Mayer: Prezimovanje v reformiranem AZ panju	234
M. B. Nickelson, la Jara: Enoten panj	238

ZDRAVSTVENI KOTIČEK

Dr. Leon Kocjan prejel red Antona Janše I. stopnje	239
Lojze Kastelic: Z odmiranjem starih čebel se najzanesliveje obvarujemo bolezni	240
Nosemave čebele zdravijo s pelinovim odcedkom	242

NOVICE IZ ČEBELARSKEGA SVETA

MLADI ČEBELARJI

IZ DRUŠTVENEGA ŽIVLJENJA

OSMRTNICE

List izhaja vsakega 1. v mesecu. Člani, ki plačujejo letno članarino 30,00 din, ga prejmejo zastonj. Izdaja ga Zveza Čebelarških društev za Slovenijo v Ljubljani, Cankarjeva cesta 3/II, tiska Tiskarna PTT v Ljubljani. Ureja uredniški odbor: Valentin Benedičič, Ivan Majcen, Julij Mayer, Martin Mencej, Boris Modrijan in Jožko Šlander. Glavni urednik Martin Mencej. Odgovorni urednik Boris Modrijan. Letna naročnina za nečlane 35,00 din, za inozemstvo 40,00 din. Posamezna številka na 32 straneh stane 3,00 din. Odpovedi med letom ne upoštevamo. Kdor plačuje članarino v obrokih, se s prvim obrokom zaveže, da jo bo do konca leta v celoti poravnal. To velja tudi za naročnino. Številka žiro računa pri SDK v Ljubljani, Miklošičeva cesta, 501-8-268/1. Telefonska številka uprave ZČDS in SČ 20-208.



Čebela na travi

Foto: Janez Skok

ČEBELARJEV KOLEDAR

BREZAR

Avgust—september

»Kakršno čebelarjenje v poznem poletju, takšen uspeh v prihodnjem letu!« — »Mladice, zaležene v avgustu in izležene v septembru, so setev in žetev v prihodnjem letu!« — »Ajdova paša v avgustu, polni čebre tudi s češnje spomladi!« — Taka in podobna gesla so bila najzaneslivejše, vodilo za uspešno čebelarjenje starih, izkušenim čebelarjem-praktikom. Taka naj nam bodo tudi danes!

Bežen pogled po slovenskih čebelnjakih v aprilu, kjer se bori za svoj obstoj nešteto slabičev, kateri ne morejo do akacije napolniti niti skromnega eksportovca,

kaj šele zajetnega žnideršiča ali celo amerikanca, nam zelo zgovorno priča, da je med nami še veliko muharjev, ki gornjih pravil ne upoštevajo v zadostni meri. In dokler ne bomo zares obvladali te abecede čebelarskih modrosti, ne bomo uspešni pri naših lahkokrillkah! Prav bi bilo, da bi se o tem tudi več razpisali naši teoretiki, posebno tisti, ki tako radi s številom celic ali kvadratnim centimetrom ocenjujejo ustreznost panja, prav malo, ali pa nič ne povedo, kako takšen ali drugačen panj napolniti do prvih spomladanskih paš, katere nam, največkrat edine, lahko napolnijo medišča.

Kako bomo spomladi uspešno startali in pravočasno pripravili čebelne družine za izkoriščanje prvih paš, najdemo ključ v poznopoletnih in zgodnjejesenskih opravilih, tj. v avgustu in septembru. Kaj in kako bomo delali?

Če smo po kostonjevi paši uredili družine in prostor za prezimljenje in če nam matica ni preveč omejila zaleganje, kot smo to svetovali v prejšnji številki, potem imamo pol dela že opravljenega. S svojimi, sicer skromnimi, vendar stimulatивно zelo pomembnimi pašami na otavi, ajdi, jesenskem resju, raznih plevelih, pa tudi na hoji ali kakšni drugi mani, narava v tem času nekako sama še enkrat poživi čebelne družine, da bi se na ta način vzpodbujene kar najbolje oskrbele za dolgo zimo tako z mladim naraščanjem, kakor tudi z zadostno zalogo hrane. Pri tem jim je najbolj potreben mir: vsako nepotrebno vznemirjanje jih le zmede, razburi, ali celo vzpodbudi k ropanju.

Med jesenskimi pašami zagotovimo torej čebelam čimveč miru! Posebno med ajdovo pašo! Ne brskajmo po panjih brez potrebe, ne zamenjujmo in ne prekladajmo satja po plodišču! Ne puščajmo medenih ali iztočenih satov v bližini čebelnjaka! Če ni paša prav izdatna, zožimo tudi žrela pri panjih, okrog njih se namreč smuka nešteto nepoklicanih gostov — k ropanju nagnjenih čebel iz drugih panjev, os, sršenov in drugih, kajti duhteče obložena miza v panju jih vabi... Še prav posebno pozorni moramo biti na take vsiljivce nekaj dni po paši, kajti vsiljive postanejo tudi tiste čebele, ki so do sedaj pridno nabirale, pa jim je paše kar naenkrat zmanjkalo. Zato v dneh po paši, posebno če so topli, nikar ne odpirajmo in vznemirjajmo panjev!

Podaljšujemo delovno razpoloženje pri čebelah! Nekateri čebelarji začno krmiti na zalogo že zelo zgodaj — včasih že, ko še traja paša. S krmljenjem v bolj majhnih obrokih nadaljujejo tudi po paši. S tem skušajo ne samo povečati delovno razpoloženje pri čebelah, temveč tako razpoloženje čim dlje ohraniti. Na ta način se porabi nedvomno mnogo več krme, vendar se to vselej dobro izplača: mladice, katere bodo izležene na račun takega krmljenja, nam bodo spomladi desetkratno povrnila strošek in trud. Pretiravati pa seveda ne kaže. Času je treba dati čas in nekako v prvi polovici septembra, tj. kak teden po končani paši ali krmljenju, ko se tudi dnevi že ohladi **iztočimo med, ter dokrmimo zadostno zimsko zalogo.** Če sumimo, da imamo v panjih še kostonjevec ali kakršenkoli manovec, potem ga je najbolje vsega ali pa čim več iztočiti, tako iz medišča, kakor tudi iz nezaleženih, krajnih satov. Sat ali dva, polna žlahtnega ajdovca, ali pa medu od otave, resja ipd., pa bo spomladi izdatno pripomogel k hitrejšemu razvoju. Po točenju s tehtanjem, ali kako drugače ocenimo težo zaloge, ki je že v panju, ostanek — celokupne čiste zimske zaloge mora imeti srednje močna družina 12 do 15 kg — pa čimprej in v čim večjih obrokih dokrmimo.

SMERI IN SMERNICE PRI VZREJI

FRIEDRICH RUTTNER

Osnovna načela današnje smeri pri naši vzreji so bila oblikovana pred 30. leti. Botrovala so jim takrat veljavna prizadevanja:

odbira

kontrolirana praha

vzreja čiste pasme.

V glavnem so ostala do danes nespremenjena. Njihova moč pač leži v tem, da jasno izražajo dosledne zamisli. Rejci so se v te zamisli vživeli in sedaj jim je zelo težko spremeniti posamezne točke. Toda vse jasneje se prikazuje, da vsebujejo pomembne napake. Tako so premalo upoštevala nevarnost, ki grozi vzreji v ozkem sokrvju — omenjam samo, da je še pred nekaj leti veljal predpis, da se postavi na plemenišče en sam trotar. Na drugi strani pa so visoko precenjevali možnosti kontrolirane prahe na večini plemenilnih postaj.

Medtem so se pojavile nove izkušnje. Le-te se nanašajo:

1. na nevarnost kvare pri vzreji v ožjem sorodstvu, ki sta jo v svojih poskusih jasno nakazala Mackensen in Woyke, in

2. na biologijo prahe, o kateri danes mnogo več vemo kot pred 30 leti. Izkazalo se je, da se je ravno v tej točki vsak od nas moral na novo učiti, ker izpričujejo neovrgljiva dejstva, da se tako troti kot matica mnogo dalj oddaljujejo od svojega stalnega bivališča, kot smo doslej mislili.

Ali naj zaradi tega dvomimo v dosedanje delo?

Zamisel sama ni tako neutemeljena in se z razumljivo škodoželjnostjo pojavlja pri nasprotnikih čiste vzreje, ki so vedno nastopali proti uporabljanju plemenišč in so bili vedno protivniki vzreje čiste pasme. Če pa pogledamo dosedanje dosežke, moramo priznati, da so uspehi vzreje neizpodbitni.

Kako pa so sploh bili možni taki uspehi, ko smo ravnokar poudarjali napake pri vzreji?

Menim, da sta bila predvsem dva činitelja, ki sta pripeljala vzrejo do napredovanja kljub nepopolnemu sistemu v preteklosti:

1. Splošna in stroga presoja rasnih znakov in natančno točkovanje, ki sta pripomogla, da je bila daljnovidno izključena praha z rasno tujimi troti, in

2. da smo se izogibali kvarnim posledicam vzreje v sokrvju s tem, da smo uvažali rejne rodove iz njihovih izvirmih območij ter tudi z neopaznim križanjem na plemeniščih s troti iste pasme.

Kar zadeva načelno smer vzreje, potrjujejo vse izkušnje zadnjih 30 let takratno pravilno odločitev:

Vzreja čiste pasme v okviru karnijke.

V mnogih preizkusih se doslej pri naših razmerah še nobeno drugo pleme ni pokazalo njej enakovredno. V enakomernih presledkih se med čebelarji na glas povečujejo tuje pasme in njihovi križanci, toda doslej so naglo vsi ti zarodki izginili brez vsakega sledu. V tem se zrcali pomanjkanje jasnega načrta pri nekaterih rejcih, kajti iskanje srečnega zadetka nasprotuje osnovnim načelom prave vzreje. »Narava ne dela skokov« — ta stavek velja tudi za naše vzrejno delo.

Jasno, da ni nikomur zabranjeno, da bi v svojem čebelnjaku s svojimi čebelami eksperimentiral, kot hoče. Drugače je pri strokovnjakih na inštitutih, zvezah in čebelarstvih listih. Od teh je moč pričakovati, da vidijo tudi čez plot lastne čebeloreje in imajo pred očmi blaginjo celotnega čebelarstva. Od njih pač lahko zahtevamo, da zastopajo jasen koncept in da pri tem brez predsodka upoštevajo izkušnje, ki se leto za letom na novo pojavljajo.

Po dosedanjih izkušnjah moremo v rejni smeri poudariti dva odločilna razloga:

1. Čebela karnijka se je doslej v vseh pogledih izkazala kot najprimernejša.
2. V poštev pride vzreja čistega rodu le znotraj karnijke. Pri tem je treba poudariti, da ne smemo zamenjati »vzreje čiste pasme« z »vzrejo v sokrvju«.

Izbira načina ostane odprta v okviru te glavne smeri. Šele prihodnost bo pokazala, kako daleč lahko vztraja linijska vzreja po dosedanem načinu čiste selekcije na odnos na široki osnovi znotraj plemena, kot jo izvaja dr. Böger v Bonnu. Gotovo pa je, da se moramo izogibati za daljšo dobo planirane načrtne vzreje v ozkem krvnem sorodstvu. Linije iz sokrvja pa naj se uporabljajo le za medsebojno oplojevanje.

Kadar govorimo o vzreji čistega plemena, naj se to samo ne imenuje, ampak naj je tudi v resnici. To pa zahteva učinkovito kontrolo prahe. Danes že natančno vemo, da resnično kontrolirano plemenitev s troti, ki so označeni na rejnem listu, lahko dosežemo samo z instrumentalnim osemenjevanjem, na otočnih plemeniščih in na nekaterih zelo redkih gorskih plemenskih postajah. Kar lahko dosežemo na drugih plemeniščih, je samo mešana plemenitev, pri kateri se giblje soudeležba domačih troto v širokih mejah. Če pa smo v okolici izmenjali mnogo matic, lahko potomstvo v večini primerov ustreza značilni rasni obliki.

Za praktične namene zadostuje 50 % čistokrvna soudeležba. Ker znaša delež čiste linije v točkovani matici 50 %, so potomci v povprečju 75 % čisti. Če pa letijo v okolici še troti iste linije, postane odstotek še mnogo višji. To pa je ravno tisto, kar rabi poklicni čebelar za svoje plemenjake.

Zadeva postane sporna šele, če se morajo rejne čebele opirati na taka plemenišča skozi generacije. V tem primeru se ne smemo čuditi, da se linija prej ali slej izmaliči.

Zato moramo v rejnih smernicah najbolj spremeniti določbe o plemeniščih. Močnejše kot doslej moramo razločevati med »linijskim« in »rasnim« plemeniščem. Določila za linijska plemenišča moramo znatno poostrižiti. Hkrati pa se ne smemo odreči nobeni dosedanji plemenilni postaji. Kje naj se sicer prašijo naše matice, ki jih potrebujemo za naše karnijske družine?

Ker bo uspeh stalno vidno boljši kot pri plemenitvah ob čebelnjakih, je opravičljivo, da se pri rasnih plemeniščih vpeljejo rejni listi in da so upravičena tudi do pomoči.

Izkoriščanje naših napredujočih izkušenj naj pomore, da zadevo razčistimo in ugotovimo resnico, toda naj ne uničuje ničesar, kar se je doslej izkazalo.

Sedaj gre pač za to, da se pri sestavljanju novih smernic potrudimo za jasen koncept, ki bo slonel na zdravi podlagi.

V Allgem. DIZ 4/1971.

Prevedel Julij Mayer

SELEKCIJA IN TRGOVINA S KARNIJKO

V centralnem glasilu sovjetskih čebelarjev Pčelovodstvo (št. 3, 1971) je objavljen daljši prispevek prof. F. Ruttnerja »Selekcija carnice v Avstriji«. Ker prispevek zadeva tudi slovenske čebelarje, povzemamo glavne misli.

Vzhodni in južni del Avstrije, se pravi, približno polovica te dežele, je domovina karnijke. Tu je doma domala po vsem svetu znano to čebelno pleme, če seveda izvzamemo manjši del, ki pripada Sloveniji. Tam je igral izvoz karnijke že zdavnaj veliko vlogo. Pred sto leti so izvažali vagonске pošiljke kranjskih čebel v vse dele Evrope. V tistih časih je pa šlo bolj za množino kot pa za kvaliteto čebel. Z uvajanjem novih nakladnih panjev je namreč rojivost kranjskih čebel igrala veliko vlogo.

Stajerska, Koroška in Slovenija so ostale vse do današnjih dni nenadkriljiv rezervat karnijke. Ta čebela je otrok narave — južnih Alp, usposobljena za ostro zimo in nagle spremembe vremena. To čebelo pa je bilo potrebno s selekcijo usposobiti tako, da bi ustrezala sodobnim zahtevam čebelarstva. Nekaj avstrijskih čebelarjev se je desetletja uporno prizadevalo, da so z velikimi izkušnjami dobili bolj gospodarno linijo karnijke, ki jo odlikuje visoka produktivnost v najrazličnejših razmerah.

Po vojni so avstrijske oblasti nudile večjo pomoč selekcijskim prizadevanjem. Leta 1952 je bila organizirana v Lunz am See obsežna preizkusna postaja z nalogo, da služi za izhodišče odbire in ohranjevanja čistega rodu karnijke. Rezultat teh in še drugih prizadevanj se je pokazal v ustreznem povišanju produktivnosti čebelnih družin. Hkrati pa je močno oživila dejavnost selekcioniranja. Posvetovanje avstrijskih selekcionistov, ki so vsaka tri leta, pomenijo kulminacijsko točko avstrijskega čebelarstva. Pokazalo se je, da so taka posvetovanja nujna ne samo zavoljo medsebojne povezave, ampak še bolj zaradi dviganja kvalitete samih selekcionistov. Srečanja navadno spremljajo dobro pripravljene razstave.

Rezultate upornega selekcijskega dela je zbral Alojz Dürminger, zaslužni selekcionist iz Knitelfelda. Skrbno zbrani in obdelani pokazatelji kontrolnih panjev so pokazali, da se je povprečen donos karnijke v zadnjih 30 letih takole menjal:

1941.—1945. leta	— 22 kg = 100 %
1955.—1966. leta	— 33 kg = 150 %
1961.—1970. leta	— 43 kg = 190 %

Ti uspehi selekcije in povečano število selekcionistov karnijke so pa nujno dobili tudi svoj odmev v eksportu matic tega rodu. Tako se je izvoz matic 30 uradno priznanih selekcionistov gibal v letih 1966—1970 takole:

Država, v katero so izvozili	Število matic
Zahodna Nemčija	7.500 (+ 1.700 neoprašenih)
Švica	1.800
Francija	1.000
Češkoslovaška	500
Sovjetska zveza	3.500
Italija	500
Anglija	50
Beneluks	200
Skandinavija z Dansko	150

Država, v katero so izvozili	Število matic
Poljska, Romunija, Jugoslavija	50
Latinska Amerika	180
Avstralija	50
Afrika (Tunis in Egipt)	800
Azija	50

Pri tem pa je treba poudariti, da s tem še niso pokazani vsi izvozniki matic. Gornji podatki kažejo, kako hitro si osvaja karnika predvsem srednjeevropske države. Opozarjamo pa še posebej na velik izvoz v Sovjetsko zvezo.

Za vzrejo in izvoz matic pa so bili vloženi resni napor. V več kot 200 kurzij za selekcionarje je dobilo potrebno strokovno znanje o umetni vzreji matic 3.500 čebelarjev, kar predstavlja 10 % vseh čebelarjev v Avstriji. Danes gre na določene plemenilne postaje vsako leto 12.000 do 15.000 matic. Mnogi čebelarji so dobivali spričevala komercialnih čebelarjev-selekcionarjev; samo 30 letih pa je moglo zadovoljiti vse strožjim pogojem odbire.

Priredil M. Mencej

ROJ LAHKO ODLETI TUDI BREZ MATICE

FRANC CEROVSEK

Bolj ko opazujemo življenje čebel, bolj nas presenečajo njihova skrivnostna dogajanja. Iz dneva v dan, iz leta v leto razkrivamo njihovo življenje in nena- vadno njihovo poigravanje z naravo. Kdor pazljivo in vztrajno opazuje čebele tako v panju, kot tudi izven njega, bo marsikaj spoznal, česar še ni videl, slišal in ne bral v čebelarški literaturi.

V teh vrsticah se nimam namena obširno spuščati v presenečenja, kar sem jih v nekaj desetletjih doživel, temveč bi želel napisati samo zadnja dva dogodka ob priliki rojenja čebel.

Lansko leto sem nekega dne ogrebal dva roja. Navadno ko spravljam roj v ogrebalnik, poiščem matico in jo dam v matičnico, da mi potem ne dela nobenih preglavic. To mi čestokrat uspe, čeprav je to zelo zamudno. Tako sem tudi tistega dne pri obeh rojih našel obe matici, ju zaprl v matičnici, ter ju dal na dno ogrebalnika. Brez skrbi, da mi jo ne pobrišeta, sem opravljal druga dela doma pri hiši. Pozno popoldne sem se spomnil, čas je že, da spravim še ta dva roja v panj. Presenečen sem obstal pri drugem ogrebalniku, ko sem videl, da je na dnu ostala sama matica v matičnici popolnoma brez čebel. Pustil sem matico na istem kraju in glej, tik pred nočjo se nazaj pripodi roj k osamljeni matici v ogrebalnik. Zanimivo je to, da se roj ni vrnil nazaj v stari panj, temveč nazaj na prejšnje mesto k matici, katero je prej pustil na cedilu.

Letos pa se je zgodilo malo drugače. Ko pridem pred panje, zaslišim šumenje — roj bo. Videl sem, da je že prepozno in ga nisem mogel prijeto, niti za rep — ušel je. Sklonim se pred panj in vidim nekaj čebel in staro matico, ki je bila zelene barve (dve leti stara). Dal sem jo v matičnico in v bližini panja obesil na drog, misleč da se roj vrne nazaj k njej — in nič. Nato sem začel operirati po panju izrojenca. Ena matica na satu je že prepevala, druga pa se ji je oglašala

v matičniku: kvak, kvak... Vse matičnike sem odstranil in jih dal v narejene prašilčke. Pustil sem le tisto matico, ki se je premikala sem in tja po satu in prepevala. Ko pa je čez čas opazila, da v panju ni več konkurence, je tudi ona utihnila. Izgledalo je, da je moral biti močan roj, ker je panj ostal skoraj prazen, a poprej je bil precej nabit z živaljo. Staro matico na drogu v matičnici sem pustil skoraj do noči. Ker je bila zelo lepa, sem jo potem dal v nek brezmatičen prašilček kot »poskusno živalco«. Torej roj se ni hotel vrniti k njej nazaj. Ob mraku pa zaslišim šumenje okrog hiše in po dvorišču. Zagledam cel oblak čebel, ki je krožil ter se usmeril v izrojenčev panj, iz katerega so dopoldne odšle.

Pri čebelah je pač tako, da jih še vedno premalo poznamo. Pri njih so v veljavi »nenavadni predpisi«. Počakati jih je treba in morda se tudi same vrnejo nazaj v svoj stari dom.

AVGUST JE ČAS ZA PRIPRAVO ČEBEL ZA USPEH V PRIHODNJEM LETU

IVAN RAK, GOTOVLJE

Četudi smo slovenski čebelarji v mnogih bistvenih vprašanjih naprednega čebelarjenja različnih mnenj, lahko z zadovoljstvom ugotovimo, da smo si povsem edini v enem izmed najvažnejših: o pripravi naših družin za uspešen start v prihodnje leto. Povsem edini smo si v tem, da je avgust tisti mesec, ko moramo pripraviti družine, da bodo sposobne uspešno predati novemu rodu »štafetno palico« za nadaljnji tek v novo proizvodno leto.

Ker živi čebela preko zime okoli 6 mesecev, bodo predajale dolžnost ob nastopu »prebujanja« družine, pa naj bo to v februarju ali marcu, tiste čebele, ki se bodo izlegle od konca avgusta dalje. Važno je torej, da pripravi čebelar družinam take pogoje, da bo lahko matica od začetka avgusta dalje zalegala v čim večjem obsegu.

Poudarjam, da ni prav nič važno, kdaj se v družinah prične pomladno »prebujanje«. To diktira narava, vremenske razmere posameznih let in ne z načinom priprave čebel za zimo čebelar sam, kot menijo nekateri. Važno je le, da so družine takrat pripravljene tako, da lahko pokažejo eno najboljših lastnosti kranjske čebele: nagel, eksploziven spomladanski razvoj. Primeri iz prakse kažejo, da ni do glavne paše (npr. akacijeve) razvita najbolj družina, ki je pričela prva z zaleganjem, temveč morda prav tista, ki se je med zadnjimi prebudila.

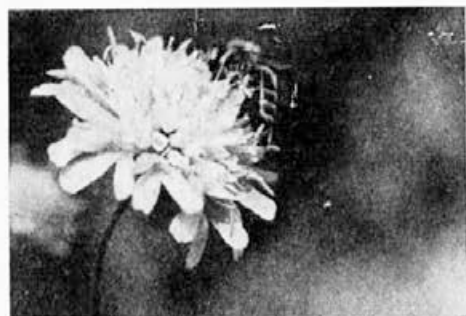
Sestavni del navodil za pripravo čebel za zimo je tudi poudarek, da naj matica od časa po kostanju dalje, torej ves običajno brezpašni julij, dobro zalega, ker jo bomo sicer v avgustu težko pripravili, da ponovno prične. Prav nobenega dvoma ni, da mora biti zaleganje intenzivno ves julij pri čebelarjih, ki rabijo močne družine za gozdno, žepkovo ali druge paše, tam pa, kjer je kostanjeva paša zadnja izdatna paša, to ni nujno. Tam moramo to čim bolj temeljito izkoristiti, kar dosežemo s tem, da določen čas pred pričetkom cvetenja kostanja matico celo omejujemo v zaleganju, četudi zatem število čebel v družinah pade. Ker je na ta način zaleganje med kostanjem zmanjšano, je za pašo prostih več čebel, po kostanju je manjša poraba medu, čebelarju pa ostane več za točilo. V pričetku avgusta pa bomo družine z mladimi maticami z lahkoto pripravili do intenzivnega

zaleganja pod normalnimi pogoji: če nismo namreč z zadevo pretiravali tako, da bi družine prišle pod minimalno število čebel, ki jih normalna družina mora imeti, kar pa ne bo primer za družine, ki so bile okoli 20. junija po številu čebel in množini zalege na višku.

Upam si trditi, da takrat, ko pišemo o naši skrbi za nezmanjšano oziroma še pospešeno zaleganje v juliju, vse preveč mislimo na čebelarje prevaževalce, v čemer je, priznam, prihodnost čebelarjenja, vse premalo pa na našega malega čebelarja po slovenskih gričih, čebelarja, katerega čebele še vedno oplajajo večji del sadnega drevja in drugih kmetijskih kultur ter so za naše gospodarstvo za sedaj še primarnega pomena. Ta namreč v krajih, ko se s kostanjem končuje izdatnejša paša (in teh je v Sloveniji mnogo), v času kak teden pred pričetkom cvetenja kostonja pa do nekako konec julija, ne rabi pri družinah intenzivnega zaleganja, ker mu je to le v škodo — seveda pri ustvarjenih pogojih, da bo v prvih avgustovih dneh lahko dosegel, da bo matica odlagala dnevno še vedno vsaj blizu tisoč jajčec.

Kakšen naj bi torej bil potek jesenskega špekulativnega krmljenja? Najpozneje v začetku avgusta pričnimo dodajati družinam dnevno 30 do 60 dkg hrane (brez medu, ker sicer bi povzročili ropanje). Popoln dražilni učinek dosežemo le, če jemljejo družine hrano tako rekoč nepretrgoma (rahlo navlažen sladkor, testo ipd., ali še boljše sladkorno raztopino iz krmilnih priprav, primernih za vse sisteme panjev, kjer lahko poljubno reguliramo odvzem tekočine, o čemer bomo ob priliki spregovorili v »Slovenskem čebelarju«).

Koliko hrane dodajamo s špekulativnim krmljenjem? Najbolje toliko, da je ob koncu krmljenja, t. j. nekako v prvi polovici septembra, družina že tudi preskrbljena za zimo. Prednosti takega načina preskrbe družin s hrano za zimo so čebelarjem znane. Upoštevati pa moramo, da brez zaloge medu tudi ni dobrega zazimljenja, vendar tega ima ob tem času družina še nekaj v panju (razen morda letos, v nekaterih naših krajih najbolj »suhi« junijsko-julijski dobi stoletja, kot pravijo stari čebelarji), dobi pa ga nekaj tudi še v naravi.



Na travniškem grintu se čebele kar dobro počutijo Foto: J. Skok

Tako dodana količina hrane mora biti ustrežajoča velikosti družine in prostora. Mnogo prostora zavzema cvetni prah, prostor za zimsko gnezdo pa mora družina formirati na praznih celicah, kar vse moramo upoštevati. Tisti, ki prezimljajo v enem nadstropju AŽ panja (verjetno 90% slovenskih čebelarjev), naj ne dajejo prevelikih količin, ker bi sicer, kot se dogaja, dosegli ravno nasproten učinek: zavirali bi zaleganje, ker bi družina zaradi pomanjkanja prostora morala odlagati hrano v celice, iz katerih se izlegajo mladice in bi matico blokirale. Menim, da je množina za AŽ 9-satar 15 do 18 kg, kot svetuje znani čebelarski strokovnjak v »Slovenskem čebelarju«, mnogo prevelika. Kdaj naj krmimo (če naj ima ta družina 15. septembra zalego še na 5 do 6 satih, kot piše) in kam naj družina odlaga

hrano? Ko sem ob koncu čebelarjenja v AŽ panju ugotovil to jesensko stisko za prostor pri močnih družinah (in samo o takih govorimo), sem po kostonjevi paši vrnil v medišče prazne sate, uredil seveda plodišče, odstranil matično mrežo in v avgustu pričel krmiti po opisanem načinu. Družinam sem lahko dal 18 kg (in več) hrane in čebelaril sem uspešno. Tako že danes delajo mnogi z dobrim uspehom.

Če bomo torej skrbeli, da bodo v panjih mlade matice, ki bodo ob naši pomoči izlegale po 1. avgustu — pač po velikosti družin in prostora —

15—40.000 jajčec, zagotovili družinam

10—30 kg primerne hrane, ki jo bodo lahko pravilno razporedile, smo pripravili osnovo za uspešno prezimitev družin, od česar je v veliki meri odvisen uspeh v prihodnjem letu.

ZIMSKA ZALOGA HRANE

IVAN KRAJNC, VOLČJA DRAGA 60

Vsak čebelar si želi, da mu družine dobro prezimijo. Pogoj za to pa je dovoljna količina medu, pripravljena v teku sezone, in sicer najpozneje meseca septembra.

Dr. A. M. Kemerer iz arizonske univerze v ZDA je ugotovil, da se v medu nahaja element rasti. Poizkusi so ugotovili, da podgane rastejo mnogo hitreje, če se njihovi hrani dodajo tudi najmanjše količine medu. Z nadaljnjim raziskovanjem je ugotovljeno, da se v medu med drugim nahaja tudi težka voda (divterij), ki jo uporabljajo v atomski industriji. Znanstveniki ZDA in ZSSR domnevajo, da težka voda sodeluje pri presnavljanju v organizmih (metabolizem). Za vzgojo mladega rodu v panju je potreben med zato, da dobimo čebele zdrave in dobro raščene, ki nam bodo pozneje dobre in sposobne delavke. Med drugim lahko trdim, da je tudi otrokom in doraščajoči mladini med za njihov razvoj zelo koristna hrana.

O tem, koliko rezervne hrane je družini potrebno za njeno uspešno prezimovanje, se mnenja naših čebelarjev in čebelarskih strokovnjakov delijo. Prvotno so nas strokovne čebelarske knjige učile, da je dovolj, če se čebelji družini pusti 9—12 kg medu. V ZSSR s tem niso bili zadovoljni. Tamkajšnji strokovnjaki so izdelali obvezna navodila, po katerih so sovhoznim in kolhoznim čebelam pustili v vsakem panju po 18—22 kg medu. Medtem pa so profesor Fahrar in ostali strokovnjaki v ZDA priporočali, da se vsaki čebelji družini da najmanj 27—30 kg medu za zimsko zalogo. V severnih krajih, kakor tudi na višjih legah, pa naj bi ta zaloga bila še večja. V zadnjem času so se ameriškim strokovnjakom pridružili še sovjetski, ker vodijo propagando za uvedbo industrijskega čebelarjenja, pri katerem so osnovne karakteristike izkoriščanje znanstvenih dosežkov in sodobnih tehničnih sredstev, veliko število panjev, čim manjše poseganje v življenje čebel, velika prostornina za formiranje čebeljega gnezda in zdrževanje močnih čebeljih družin v toku vsega leta.

Iz naprej navedenega lahko zaključimo, da je razlika v priporočanih rezervah hrane rezultat sodobnejšega načina čebelarjenja. Kadar je čebelarjenje »hobi«, čebelar ne vodi evidence, koliko ur prostega časa izgubi pri čebelah. Največkrat se ne gleda niti, koliko se pridela medu. Glavno je, da čebelar nekaj dobi in da ima gospodinja doma med. Zakoreninjena stara praksa, da se zgodaj spomladi dražilno pitajo čebele, je čebelarjev zakon. Za takšen način dela in za takšno pojmo-

nje je zimska zaloga tridesetih kilogramov zares na videz ogromna in trikrat pretirana.

V vsaki pridelavi za tržišče človek skrbi, da pridelava čim več s čim manjšimi stroški. Več in ceneje se pridelava na večjem čebelarstvu, ki lahko koristi vsa napredna izkustva. Zmotno pa bi bilo, če amater ne bi šel po poti razvoja. S poskusi so ugotovili in pozneje praktično preverili, da bogata zimnica (30 kg in več medu na družino) zagaranira dobro prezimovanje družine, a čebelarja oprošča vseh drobnjakarskih del v čebelnjaku spomladi in preko vsega leta. Poleg ostalih ugodnih pogojev (mlada matica, prostornina panja in drugo) čebelar v sodobnem čebelarstvu pregleduje čebele letno le dvakrat ali trikrat, t. j. spomladi in jeseni, čebele pa se kljub temu hitro množijo spomladi in preko vsega leta, v teku sezone pa uspešno izkoriščajo vse paše. Pri takšnem načinu čebelarjenja tudi ni rojev, ker s pravočasnim spomladanskim menjanjem in dodajanjem praznih naklad družina ne more priti do takšnega stadija, da bi pogoji rojenja bili v celoti izpolnjeni. (Glej Sodobno čebelarstvo, Teoretični del: Trotavost čebel, st. 131—135 (anatomske trotovke), in Rojenje 167—178).

Če gremo naprej, pa lahko rečemo, da hrana 30 kg ni edini pogoj za razvoj čebelne družine pozimi in spomladi. Previden čebelar bo rajši del medu iztočil in v septembru dodal 4 do 5 kg in še več sladkorja. Dekstrinski medovi so škodljivi čebeli za prezimovanje, zato je dobro, da v času mirovanja čebele trošijo sladkor, ki nima tare in zato ne obremenjuje čebeljega črevesja. Nikakor pa ni dobro prezimovati na samem čistem sladkorju. Čebele na sladkorju res dobro prežive zimo, toda v takem panju ni razvoja, ker čebelam manjka beljakovin in drugih snovi, ki jih vsebujeta med in cvetni prah.

Torej, čebelarji, mislim, da ne bo napačno, če krenemo po poti za tistimi, ki že precej časa izkoriščajo to dobro preverjeno in napredno prakso.

PREZIMOVANJE V REFORMIRANEM AŽ PANJU

JULIJ MAYER

V letniku 1969 sem v članku »Panj z nakladami in še kaj« razpredal težnje po močnih družinah v sodobnem čebelarstvu. Pri tem sem prišel do zaključka, da je treba najti način, kako bi preuredili AŽ panj, da bi v njem lahko prezimili večje družine kot doslej. Take družine se na pomlad hitreje razvijejo v plemenjake in tako z gotovostjo izkoristijo pomladansko pašo v čebelarjevo korist. Pozval sem mlade preizkušene čebelarje, naj se pogledajo v ta problem. Doslej je bil odziv minimalen.

Takoj po objavi tega perečega vprašanja se je pri meni oglasil tov. Igor FRANČIČ, nadebuden in vitalen mladenič, žal pa zaradi prestane boleznih težje pokreten. Predložil mi je zamisel, da bi izdelal lesen vložek, ki bi ga porinil na mesto matične rešetke in tako zaprl zevajočo režo med plodiščem in mediščem. Zamisel je bila sprejemljiva in kot posnemam iz njegovega članka v Č.—8. številki lanskega letnika, se je tudi obnesla. Matica je lesen vložek sprejela in se preko njega sprehajala gor in dol po satovju. Enako zamisel razpreda prijatelj MARTELANC, ko v svojih predavanjih predlaga take lesene vložke.

Mene taka rešitev ni povsem zadovoljevala. Za čebele je 45 mm široka lesena ploskev v zimski gruči gotovo neprijetna. Po nadaljnem razmišljanju o tem vprašanju sem našel rešitev, ki bo kot upam, spremenila način opravljanja čebel v našem priljubljenem AŽ panju. Na koncu današnjega članka razkrivam svojo zamisel.

Vsak čebelar je iz prakse spoznal, da je prezimovanje čebel tudi eden od odločujočih dejavnikov, kako se družine na pomlad razvijajo. Zato skuša vsak na svoj način najti tiste najugodnejše razmere, ki zagotovijo čebelam ugoden pomladni razvoj.

Pravzaprav ni težko spraviti čebel preko mrzlih tednov novembra, decembra, januarja in deloma tudi februarja. Za preživetje zadostuje čebelarom dnevno le nekaj gramov medu ali predelane sladkorne raztopine. Sladkor in med predstavljata namreč nakopičeno in konservirano sončno energijo. Pri presnavljanju se sprošča energija v toploto. Čebele preko zime ne spijo, ampak životarijo in se premikajo. Že tisto neznamno premikanje čebel na obrobem delu zimske gručice, ko polagoma tonejo v notranjost gnezda, da se njihovo telo preveč ne hladi in bi otrpnilo, zahteva energijo — toploto. Največ toplote v zimski gruči pa proizvajata tako imenovani mrtvi tek letalskega motorja. Letalno mišičevje neprestano vibrira, se premika in pri tem proizvajata tisti poseben ton, ki ga človeško uho dojema in čebelarju pove, da je v panju vse v redu.

Od 24. decembra dalje se pomika naša Zemlja po tistem delu svoje poti, ko je njen severni tečaj obrnjen proti soncu. Nevidni sončni žarki sprožijo v matici občutljiv mehanizem, da se poraja novo življenje. V njenih jajčnikih začne dozorevati eno ali več jajčec. To se zgodi nedoločena dneva v februarju, včasih malo prej, včasih nekaj pozneje. Dozorelo jajčece zapuščata jajčnik, se pri tem oplodi in matica ga prilepi na dno celice. To jajčece spreminja celotno življenje v čebelni družini.

Čebele dvignejo takoj temperaturo v zimski gruči. Ko se čez tri dni iz jajčeca izleže neobgljena žrka, mora okoli otroške zibelke vladati prijetna toplina okoli 35° Celzija. To temperaturo morajo sedaj čebele vzdrževati na stalni višini, ne glede na snežni metej in mrzle vetrove zunaj panja in ne glede na sončne dneve ali nočne temperature daleč pod ničlo. To se jim posreči le s povečanimi obroki dnevne hrane. V panju se je naselilo normalno življenje razvijajoče se družine.

Povečanje dnevne hrane pa sproži celo vrsto neslutnih posledic. Najprej se v mladih aktivirajo goltné žleze, ki so doslej v nerazvitem stanju počivale. Zleze izločajo poseben krmilni sok, ki je namenjen v prvi vrsti mladim žrkam in matici. Zaradi močnejše in izdatnejše hrane se v maticinih jajčnikih začenja razvijati večje število jajčec. Zaradi tega bo matica ob prvi zaleženi celici kmalu zalegla sosednje celice. Nstal bo majhen krožec zalege. Ne bo dolgo trajalo in matica bo prestopila na sosedni sat, ki je od zaleženih celic oddaljen komaj za korak. V zaporedju sedaj matica kroži nekaj časa na enem satu, nato pa na drugem satu in zalega krožke celic okoli prejšnje zalege. Nekega dne zleze matica po skrivni topli poti na drugo stran zaleženega sata in tam zaleže toplé celice, ki se z dnom dotikajo zalege na drugi strani satu. Zalega se množi, gnezdo se veča!

Druga posledica spremenjenega življenja v panju je, da čebele zaradi obilnejšega dela močnejše dihaajo. To se pravi, da izdihavajo več pokvarjenega zraka. Pravilno bi moral reči: Izdihavajo porabljeni zrak, v katerem se nahaja večja količina ogljikovega dvokisa (CO₂). Ta ogljikov dvokis do neke mere pospešuje počutje oziroma celotno delo v zimski gruči. Odvišen dvokis pa zapuščata čebeljo gručo in prehaja v zrak okoli nje. Tam se ohlaja in pada proti dnu panja in se skozi žrelo pretaka na prosto. Tako se ob žrelu obnavlja zrak v panju.

Z dihanjem pa izločajo čebele iz svojega telesa tudi mnogo vodnih hlapov. Ta proces nam je poznan, ko se iz naših ust vale zgoščeni hlapi ob mrzlih zimskih dnevih. Vodni hlapi pa utegnejo postati v panju sila nadležni. Hvalabogu, da je odkrit med hidroskopčen, se pravi, da poželjivo vsrkava vlago in tako veže nase velike količine vodnih hlapov. Pri tem se med razredčuje in je pripravnejši za izdelovanje krmilnega soka. Mnogo vodnih hlapov pa prodre v ozračje okoli zimske gručice. Ta zrak je hladnejši in vodni hlapi se zbirajo v obliki kapljic, ki močijo mrzlo steno panja in obrobno satovje. Dokler čebele te vodne kapljice lahko posrkavajo, ker rabijo za izdelovanje krmilnega soka zelo mnogo vode, je zadeva v redu. Hudo postane šele, ko zunanja nizka temperatura toliko pritisne, da čebele skoro ne zapuste zimske gručice. Na vlažnem satju se začenja razvijati plesen, ki satovje kaj kmalu uniči. Čebele se plesnivega satovja niti ne dotaknejo več. Satovje je uničeno in je porabno edino še za prekuhanje v vosek.

Mladice se nekako deset dni udejstvujejo kot dojilje. Izdelale in oddale so ogromne količine krmilnega soka in v zadnjem času v sestavi močnejšega maticinega mlečka. Goltné in druge mlečne žleze so opravile svojo nalogo, sedaj počasi usihajo, odmirajo. Pod vplivom tečne pelodne hrane so se zadnje dni razvijale nove — voskovne žleze, ležeče na trebušni strani pod vsemi štirimi obročki. Tam je osem posebnih žlez, ki imajo nalogo, da odstranijo iz čebeljega telesa vso nepotrebno napoto, ki se je ves čas nabirala v obliki telesne maščobe — sala. Mladica ima še iz svojega žrkinega obdobja nakopičenih nekaj beljakovinskih rezerv. Zadnje čase pa je mladica uživala izrazito beljakovinsko hrano (pelod), ki je še večala to rezerv. Voskovne žleze izločajo tekočo maščobo, ki na zraku skrepeni v tanke ploščice, bele barve. To je vosek. Kadar čebele pote vosek, visijo skoro nepremično v dolgi verigi druga pod drugo. Z dlavicami zadnjih nog potegnajo voščene luskiné izpod trebušnih obročkov. S čeljustmi zgnetejo vosek in na gradbišču izdelujejo iz njega celice. Voskovne žleze so najbolj aktivne v 12. do 18. dnevu čebelne starosti, nato okrnijo. Sedaj šele je

mladica sposobna, da odleti na pašo. Skoro bi rekel, da se je njeno telo spremenilo v lahko transportno letalo.

Družine, ki mnogo gradijo, imajo izostren čut za nabiranje. Njihove pašne čebele pretaknejo vse koticke, kje bi se kaj našlo, kar bi bilo vredno, da znosijo domov. Pa naj bo to medicína, cvetni pelod ali celo zadelavina. Tudi voda z rudninskimi snovmi je dobrodošla (jutranja rosa, barjanska voda). Profesor CERIMAGIC iz Sarajeva je z dolgotrajnimi poskusi nedvoumno ugotovil, da družine graditeljice naberejo več medu, kot družine, ki malo gradijo. (Referat na svetovnem kongresu Apimondie v Münchnu 1969). Od plemenjaka zahteva sodoben čebelar, da mu izdela najmanj deset satnic. Gradeča družina nima časa, da bi se pripravljala na roj. Rojevne misli obhajajo le tiste mladice, ki se ne morejo iznebiti beljakovinskih rezerv, ker nimajo možnosti, da bi gradile.

Kadar čebele zaradi prevelikega zunanjega mraza ne morejo zapustiti zimske gruč, da bi poiskale vodo, so prisiljene, da za izdelovanje krmilnega soka prispevajo lastno telesno vlago, kar pa gre na račun zdravstvenega stanja posamezne čebele. Znani nemški čebelar PREUSS, ki je leto in dan pokladal čebelam vodu v panjih, je ugotovil, da potrebuje močna družina na mesec tudi do 10 l vode, kadar goji zalego. Zato bodi že na dan prvega izleta ob vsakem čebelnjaku primeren napajalnik, ki mu nikdar ne zmanjka vode. Nameščen bodi v zavetni legi pokraj čebelnjaka in izven smeri letenja.

Isto se dogaja v panjih, kjer so čebele porabile že vso zalogo obnožine. Obnožina je namreč glavni faktor za izdelovanje krmilnega soka. Če obnožine ni, črpajo mladice lastne telesne rezerve, da morejo zadostiti potrebam po krmilnem soku. To čebele dojilje slabi in niso več tako odporne proti raznim boleznim, posebno proti nosečnosti, ki ob tem času hudo gospodari v panjih in redči že itak majhne družine.

Ko prelistavam letnike Čebelarja kmalu po prvi svetovni vojni, z gotovostjo naletimo pri mesečnih navodilih na pripombo: »So čebelarji, ki na pomlad pokladajo čebelam žlico medu, toliko da ga povohajo«. V kamniškem okraju sem poznal več čebelarskih grč, ki so na stara leta kot prevžitkarji gojili še nekaj kranjčev. Kadarkoli pa sem v njihovi navzočnosti napeljal pogovor na to »povohanje«, so se jim oči zasvetile in okrog usten jim je zaigral nasmešek, ki ga moje radovedne oči nikakor niso znale razvozlati. Zastor te skrivnosti sem po naključju dvignil mnogo let pozneje. Menda je bilo leta 36 ali 37, ko sem na stranski poti naletel na takega prebrisanega očanca iz domžalske okolice. Pred nekaj dnevi je postavil svoje kranjče v sosedni vasi na teloh in pomladno resje. Sedaj gre, da pogleda pri čebelah, kako in kaj. Iz cekarja je gledalo nekaj lesenih koritc in nepogrešljiv lonec medu. Ne vem, kaj me je pičilo, da sem iznenada usekal kar naravnost: »Aha, čebelam nesete »prešanca«. Njegov korak je zastal in z velikimi očmi se je zazrl v moj obraz. Ni tajil, le na vsak način je hotel vedeti, kdo mi je to povedal.

Ti mladi čebelarji niso imeli točila, ampak so ob jesenskem podiranju medeno satovje razrezali in položili na žimnato sito, da se je med izcedil v podstavljeno posodo. Kose satovja s kristaliziranim medom in obnožino je med prsti zdrobil in postavil v skledi na krušno peč, ki je grela izbo. Polagoma se je med stopil in sesedel z obnožino na dnu, voščeni drob pa se je zbral zgoraj. Previdno ga je odstranil, prežvečil in tako osušil. Nehoteno zdravljenje s sodobnim maticnim mlečkom! Gosto medeno brozgo imenovano »prešanc« pa je skrbno spravil v lončen pisker, ki je bil ves povezan s piskrovezno žico, da se ne bi razbil. Piskerček je zavezal s svinjskim mehurjem in ga spravil v shrambo za pomladno pitanje.

Tako torej! Stari kranjčarji so poznali vrednost obnožine, pomešane z medom, in jo po žlicah pokladali družinam ob pomladanskem razvoju. In sodobni slovenski čebelar? Ta ne pozna vrednosti peloda! O pač, oprostite! Popravljam: prav dobro pozna dinarsko vrednost obnožine, saj jo skrbno izkopava iz satovja in previdno gleda, da pokvari čim manj celic. Nakopano obnožino prodaja trgovini kilogram za 100 N din. Ne ve pa, da bi mu ta obnožina ob pomladanskem razvoju prinesla cel tisočak ali še več, ne pa samo stotaka.

Poglejmo še za kulise naših čebelnjakov, kako čebelarji pripravljajo panje za to najtežjo dobo v življenju čebel. Menda se je po vsej Sloveniji uveljavil precej enoten način, kako pripraviti čebelar svoje panje za zimo.

Iz plodišča izločimo oba krajna sata, da ju iztočimo. Preostale sate razmaknemo tako, da nastane v sredini vrzel, ki jo izpolnimo z dvema lepo izdelanima svetlorjavima satoma. Avgustovo brezpašno dobo smo prebrodili morda s suhim sladkorjem ali sladkorno pogačo, morda z drugim načinom krmiljenja. Vsekakor smo poskrbeli, da so matice ostale aktivne in še vedno zalegajo. V obeh srednjih satih najdejo matice dovolj prostora, da zaležejo zadnje krožke letošnje zalege. To se z gotovostjo zgodi, če sledi preureditvi plodišča takojšnje pitanje za zimsko zalego.

Ob razmikljanju plodiščnih satov je preudaren čebelar na oko ocenil količino zimske zaloge. Morda jo je določil celo s tehtnico. Vsekakor je na panjska vratca s kredo zapisal samo številko, ki mu pove, koliko kilogramov zimske zaloge manjka temu panju. Tej številki

ustrezajoče bo v prihodnjih dneh dodal toliko litrov sladkorne raztopine (1 : 1), da bo imela družina zadostno zimsko zalogo, vsaj 10 kg v celoti.

Prvi obrok pripravijo čebele v neverjetno kratkem času. Za drugi liter rabijo že več časa, pri tretjem litru se še močneje obirajo in počasneje prazniijo. Ta pojav nam nekaj pove, da bi se moral vsak čebelar temeljito zamisliti.

Sladkorno raztopino morajo čebele invertirati v med, se pravi, da ga morajo predelati v snov, ki je medu zelo podobna. Iz raztopine je treba najprej izločiti preveliko količino vode. Težko prebavljiv trsni sladkor morajo čebele z dodatkom raznih fermentov razkrojiti v grozdni in sadni sladkor. Te fermente morajo naglo jemati iz svojih telesnih rezerv. Novo nastalima grozdnemu in sadnemu sladkorju je treba dodati potrebne količine rudninskih snovi in posebno še tiste snovi, ki zagotavljajo obstojnost novega medu. Vse te snovi jemljejo čebele iz telesnih rezerv. Poleg tega odlagajo čebele prvi obrok sladkorne raztopine v prazne celice, ki jih je v novo urejenem plodišču na pretek. Toda že pri drugem obroku se opisana predelava ustavlja, bodisi zaradi pomanjkanja praznih celic, gotovo pa zaradi manjših zalog rezervne beljakovine v čebeljem telesu. Pri nadaljnjih litrih se stiska še povečuje.

Po končanem pitanju je položaj v plodišču takle: v razmaknjenih satih je pristen med kot zimska zaloga. Morda jo sestavljata listna in gozdna mana, ki pravzaprav ne sodita v zimsko gnezdo. Zato je dobro, da smo sedaj pitali dodatno zimsko zalogo in so jo čebele odložile kot širok venec pod stari med. Ob novi zalogi se bodo čebele prebijale preko zimskih mesecev, pravi med pa pride na vrsto, ko bodo čebele že gojile zalego in tudi izletavale. Res smo s krmljenjem zoževali čebelarjem suho satje, na katerem prezimujejo. Vendar ostane zanje pet sredinskih satov, na katerih lahko izoblikujejo zimsko gručo v premeru nekako 17 cm. V taki gruči prezimuje okoli 10 tisoč čebel, kar ustreza srednje močni družini.

Glede lege gnezda imajo čebele na izbiri dve možnosti. Krepke družine, ki se čutijo dovolj samostojne, izoblikujejo zimsko gnezdo na sredini plodišča. Tak način je za prezimovanje najugodnejši, ker se gruča pomika vzdolž satovja, medena zaloga pa leži levo in desno nad njo. Drugod pa sta dva slabša ugotovila, da si lahko medsebojno pomagata in izkoristita toploto drug od drugega. Tako nastaneta dve enostranski gnezdi, v katerih je zimska zaloga nakopičena daleč stran od skupne tople pečice. Pri takih panjih je na pomlad potrebna opreznost, da so panji res zadostno odeti. Sicer se lahko zgodi, da ob nenadnem padcu zunanje toplote izgube čebele stik z medom na mrzli strani panja.

A. Družine prezimujejo v zaprtih plodiščih

Matična rešetka je proti medišču pokrita z deščicami, nad ločilno desko smo položili plast časopisnega papirja, nato še slamnico, da je družina primerno odeta. Tudi za okence smo vložili plast papirja in tesno se prilagajajočo slamnico. Plodišče je napolnjeno s satji, žrela so odprta, spodnja so pregrajena, da rovkva ne more v panje. Pri takem prezimovanju se lahko zgodi, da napade plesnoba krajne sate zaradi nezadostne ventilacije.

B. Čebele zimujejo v zoženem plodišču

Da se izognejo plesnivemu satovju, odstranijo nekateri čebelarji oba krajna sata in ju shranijo v omari do pomladanske uporabe. Jaz bi imenoval ta postopek **zoževanje gnezda**. Čebelarji so s tem načinom prezimljenja zelo zadovoljni. Rad jim verjamem, ker ni plesnivega satja. Ima pa to zoževanje gnezda slabo posledico, da ga čebele zaznavajo v svojem izostrenem čutu za prostor. Stare čebele zapuste panj, da se v širni naravi porazgube in odmrejo. V tako urejenem panju prezimujejo manjše družine.

In kljub temu so čebelarji s tem načinom prezimovanja zadovoljni. Tu je potrebno, da omenim neko posebno lastnost kranjice, ki jo čebelarji v tujini zelo cenijo. **To je sposobnost karnike, da se na pomlad ob primerni čebelarjevi pomoči izredno naglo množi** in kmalu pre-sega v moči druge čebelne pasme.

Čebelar ima pri tem načinu prezimovanja pomladanski razvoj dejansko v roki. Ob rastoči moči priskoči namreč čebelarjem lahko v pomoč, ko ob cvetenju ive razširja gnezdo. Iz omare vzame spravljene medeni sat, mu najprej z vilicami razcefra pokrovce na celicah in oškropi s toplo vodo. S tako pripravljajnim satom zapolni praznino na eni strani. Taka izdatna pomoč ob tem času pošteno podkuri družino! Vse čebele v panu so naenkrat aktivirane, prenašajo med v bližino zalege, čistijo celice in matica ima na razpolago večje število celic za zaleganje. Deset dni pozneje ponovi postopek, da zapolni praznino na drugi strani. Zavedati pa se mora, da je tako širjenje gnezda umestno šele ob obilnem cvetenju vrba in da postane lahko zelo dvorezen nož! V aprilu morajo družine plavati v izobilju. Če slabo vreme preprečuje letanje, mora čebelar pomagati. Gorje družini, ki čuti pomanjkanje samo za nekaj ur!

Konec prihodnjic

ENOTEN PANJ

M. B. NICKELSON, LA JARA, COLO.
U. S. AMERIKA

Enoten panj je ekonomskega pomena v čebelarški panogi.

Enoten panj ima večjo trgovsko vrednost; je lažje dobiti čebelarške potrebščine in je nekaka vez med čebelarji.

Ko so Nemci in Avstrijci začeli opuščati slamnate panje, so se pojavili izumi lesenih panjev različne mere in oblike. Na enoten panj pa se ni mislilo. V stari čebelarški literaturi sem bral, da se je na čebelarškem kongresu v Kologne, Nemčija, 1880. vzbudila misel na enoten panj. Na tistem kongresu so se nemški in avstrijski čebelarji sporazumeli za panj, ki bi služil čebelarjem v obeh državah. Panj pa za kakršnega so se odločili, ni bil sprejet od večine čebelarjev kot se je pričakovalo in dobra misel ni uspela.

Prišli so izumi novih panjev: Gerstungov, Albertijev in Preusov in še več drugih. Pokojni Anton Žnideršič iz Ilirske Bitrice, podjeten in vnet čebelar, je videl potrebo praktičnega panja s premakljivim delom za čebelarjenje na med, ker kupčija s čebelami je začela pojemati. Žnideršič je te panje natančno preučeval; napravil risbe in jih primerjal. Končno je iz posnetkov ugodnosti teh panjev in z lastnimi dodatki napravil Albertijev-Žnideršičev panj. Ta panj se je precej razširil med večjimi čebelarji. Manjšim čebelarjem pa je bil panj predrag, kar je najbrž oviralo še boljše razširjenje panja.

Ko sem prodal svoje čebele Žnideršiču, sem bil pri njem v službi dve poletji. Moje opravilo je bilo največ pri čebelah in dobro sem se seznanil s panjem. Na jesen, ko sem se pripravljal iti domov, sva se z Žnideršičem pogovarjala o čebelah in panju ter o mojih izkušnjah pri njem. Vprašal me je, če sem videl kake potrebe zaboljšanje panja. Omenil sem mu, da bi se panj lažje in hitreje počistil, če bi se dalo odstraniti kovinske palčice. Rekel je, da ima to že v načrtu in da bodo novi panji tako opremljeni. Žnideršič je hotel imeti panj kolikor mogoče izpopolnjen. V mislih je imel enoten panj. Toda njegova želja se ni izpolnila. Panj pa so razni čebelarji izpopolnili: preurejali so ga po svoje. Tudi Žnideršič sam s panjem ni bil povsem zadovoljen. Po mojem odhodu v Ameriko, zlasti po prvi vojni, je Žnideršič panj precej predelal. Ko sem bil na čebelarstvu v Ameriki, mi je poslal risbo okvirja z žlebičkom v zgornji letvici. Omenil mi je tudi, da je panj nekoliko predelal v ospredju in ozadju. Ne vem, če so ti popravki in preuredbe izboljšale panj, vem pa, da se je panj s tem podražil in da je bila misel na enoten panj nekako v ozadju. (Njegovo risbo in njegova pisma še vedno hranim.) Žnideršiča sem visoko cenil. Četudi se nisem vedno pohvalno izražal o njegovem panju, ostala sva prijatelja, kar pričajo njegova pisma.

V čebelarški panogi imamo število mož, ki zaslužijo častno mesto v čebelarški zgodovini. V ospredju med temi so: Langstroth, Nemški čebelar Johannes Mehring in Avstrijski Poljak Franc von Hruška. Langstroth je leta 1851 iznašel razdalje med satjem in je izumil panj z visečimi okvirji. Leta 1857 je nemški čebelar Mehring napravil poskušnjo umetnih satnic. Leta 1865 je Avstrijec Franc von Hruška izumil radialno točilo. Iz teh senzacionalnih izumov so prišle najpotrebnejše čeb. potrebščine in zbudile stoletja skoro zaspano čebelarstvo v veliko ekonomsko panogo kmetijstva in zarezale prvo brazdo v čebelno ledino.

V stari literaturi je dobiti zanimive podatke iz tistih časov, ko se je čebelarstvo začelo razvijati v Ameriki in Evropi. Je res zanimivo, kako različnih idej so bili čebelarji že tedaj. Langstrothov viseči okvir so sicer odobraval, toda niso se mogli zediniti o meri satnic. Mnogo panjev je bilo izumljenih, pa so odpadli ob potu, ko se je Langstrothov panj pomikal v ospredje. Danes sploh ni drugega panja na trgu. Da so se Amerikanci odločili za Langstrothov ali standardni panj, kot ga danes imenujemo, je gotovo pomagala preprosta sestava panja, kateremu ni ničesar dodati in ničesar odvzeti.

Pozdrav Uredništvu Slov. čebelarja in vsem čebelarjem po Sloveniji. Obenem vam želim ugodno letino.

**DR. LEON KOCJAN PREJEL RED ANTONA JANŠE
I. STOPNJE**



Redkim odlikovancem z redom Antona Janše I. stopnje se je letošnje pomlad pridružil zaslužni veterinarski strokovnjak na področju čebeljih bolezni dr. Leon Kocjan. Delegati letošnjega rednega občnega zbora, ki je bil 4. aprila, so soglasno in z odobravanjem sprejeli predlog, da se mu dodeli to visoko odlikovanje kot priznanje za zasluge na področju raziskav in zdravljenja čebeljih bolezni.

Dr. Leon Kocjan se je rodil 11. 4. 1904. leta v Trnovem, takratnem predmestju Ljubljane. Po končani osnovni šoli in humanistični gimnaziji v Ljubljani se je vpisal na veterinarsko fakulteto v Zagrebu, kjer je 1928. leta diplomiral za veterinarskega zdravnika. Po kratki praksi subvencioniranega veterinarja na našem podeželju se je posvetil raziskovalnemu delu. Veselje do znanstveno raziskovalnega dela ga je privedlo v novo ustanovljeni Veterinarski bakteriološki zavod v Ljubljani 1934. leta. Tu se je ves posvetil bakteriološki diagnostiki antropozonov in raziskovanju ter zatiranju čebelnih bolezni. Lahko ga šte-

jemo med pionirje na tem področju. Hkrati je tedaj predaval na takratni dveletni novo ustanovljeni čebelarški šoli o čebelnih boleznih. Tudi po vojni je ostal zvest svojemu raziskovalnemu delu in zdravljenju čebel.

Dr. Leon Kocjan je prvi v Jugoslaviji odkril povzročitelja čebelne bolezni pršičavost *Acar apis*. Da bi izpopolnil svoje znanje o tej bolezni, je šel v tujino, predvsem v Švico, kjer se je dodobra spoznal z izkušnjami tamkajšnjih strokovnjakov-raziskovalcev na tem področju in z metodami uvežbavanja čebelarških svetovalcev. Po vrnitvi pa ni zaklenil svojega novega znanja in izkušnje med stene svojega laboratorija v Ljubljani, ampak je razdajal čebelarjem. Tako je izvedel zelo uspešno plinjenje z dotodaj nepoznanim švicarskim zdravilom Folbex na Slovenskem Koroškem, kjer se je razpasla ta bolezen. S podporo ZČDS je organiziral več kot 20 tridnevni tečajev na sedežih čebelarških društev po vsej Sloveniji o vzrokih, pojavih in zatiranju pršičavosti, nosestavosti in kužnih boleznih

čebelje zalege. Da so bile čebelje bolezni v Sloveniji relativno redek pojav, je v precejšnji meri zasluga dr. Kocjana.

Dr. Kocjan je že kot mlad strokovnjak naostril svoje pero in mimo drugih strokovnih edicij tiskal svoja zapažanja, znanja in spoznanja v Slov. čebelarju. Na njegovo pobudo je bil odprt zdravstveni kotiček. Uveljavil pa se je tudi na raznih mednarodnih srečanjih in čebelarških kongresih kot predavatelj. Prostor nam ne dopušča, da bi navajali vsa njegova pisana in govorna dela. Bil je ploden in prizadeven.

K odlikovanju mu iskreno čestitamo z željo, da bi še dolgo let služil slovenskemu čebelarstvu.

Uredništvo

Z ODMIRANJEM STARIH ČEBEL SE NAJZANESLJIVEJE OBVARUJEMO BOLEZNI

LOJZE KASTELIC

Radijsko predavanje

*Preventiva je vselej boljša od terapije,
preprečevanje boljše in uspešnejše od
zdravljenja.*

Med čebelarji praktiki je že dolgo znano pravilo: »Če hočeš imeti čebele zdrave, jih pelji v hojevo pašo!« Da bi razumeli zlati nauk tega starega čebelarškega pravila, mu moramo dodati še ugotovitev proučevalcev čebelnih bolezni, ki se glasi: »Skoro vsi povzročitelji bolezni odraslih čebel v svojem razvoju tekmujejo z dolgotrjo življenja čebele!« Z drugimi besedami: čim dlje živi odrasla čebela, tem več možnosti ima povzročitelj bolezni za svoj razvoj in razmnožitev. Za boljše razumevanje si oglejmo najprej življenjsko pot odrasle čebele, potem pa še razvojne cikle povzročiteljev najpogostejših bolezni odraslih čebel: nose-mavosti, pršičavosti in ameboze.

Življenje odrasle čebele delimo v glavnem na dve obdobji: obdobje notranjega dela, ki traja približno tri tedne in katerega preživi čebela v panju in obdobje zunanjega dela ali nabiranja, katerega preživi čebela ob nabiranju in prinašanju hrane v panj. Dolgost obdobja nabiranja traja v poprečju tudi okrog tri tedne, vendar je močno odvisna od napornosti nabiranja, ki čebelo izčrpava. Čim izdatnejša je paša, tem napornejše je nabiranje in donašanje, katero čebelo kaj kmalu izčrpa in namesto po dvajsetih dneh, jo preseneti smrt že po desetih dneh ali pa še prej. Poleg izčrpanja povzročajo nekatere paše čebelam tudi telesne poškodbe, kar seveda konec samo pospešuje.

Med take paše sodi pri nas tudi ena najpomembnejših paš sploh, hojeva paša, ki nam daje daleč po svetu znan in zelo cenjen, zlahtni hojev med. Med stikanjem za kapljicami medicine po hojevih vejicah si čebela nabiralka prebada svoja nežna krilca na bodičastih vršičkih iglic. V kratkem času postanejo tako luknjičasta, da ne morejo več ponesti s težkim tovorom sladkega daru prirode obloženo čebelo domov v panj. Daleč od svojih tovarišic in toplega doma postane tako kaj kmalu žalostna žrtev lastne delovne vneme.

S to, na videz tako tragično smrtjo čebele na hojevi vejici, pa je morda priroda obvarovala okužbe mnogo mlajših sestic v panju. Morda je v mrtvi čebeli na hojevi vejici daleč od ostalih čebel dočakalo svoj konec tudi nekaj milijonov trosov spore *Nosema apis*. V pičlih 10 dneh se je lahko v črevesju sedaj mrtve čebele iz enega samega trosa razvilo preko 100 milijonov zajedalcev, kateri so se potem, ko jim je v gostiteljici zmanjkalo hrane, spet spremenili v trose. Če bi čebela še živela, bi jo začeli trosi med iztrebki in na razne druge načine množično zapuščati. Lahko si predstavljamo, kakšno nevarnost okužbe bi predstavljali taki trosi, če bi jih čebela izločevala v bližini panja ali celo v samem panju. Ker pa je umrla prej, preden se je izločanje začelo, so ostali trosi v njej nenevarni za nadaljnjo okuževanje ostalih čebel.

Slična usoda čaka v primeru predčasne smrti okužene čebele tudi povzročitelja pršičavosti — zajedalca *Acarapis woodi*. Tudi on rabi za svoj razvoj v dušnikih čebele gostiteljice okrog dva tedna. Sicer povzroči usodno obolenost čebele večje število pršic, katere se lahko namnože le v več generacijah, kar je mogoče samo v zimskih mesecih, ko živijo čebele 6—8 mesecev, vendar je hitro odmiranje starih čebel v poletnem času zelo učinkovito tudi za preprečevanje širjenja pršice. Pri predčasnem odmrtju okužene čebele se namreč ne more dokončno razviti niti ena sama generacija zajedalca. Na ta način se tok okuževanja prekine in čebelja družina se znebijo pršičavosti, ki bi lahko postala usodna zanj še v pomladnih mesecih prihodnjega leta.

Povzročitelj ameboze — praživalica *Mapighiella mellificae* — rabi sicer za svoj razvoj 24—28 dni, vendar ima pri normalni dolžini življenja odrasle čebele dovolj časa, da se v njej dokončno razvije, če se je z njo okužila že kot mladica v panju. Zato je tudi proti širjenju ameboze zelo važno hitro odmiranje starih čebel v poletnem času.

Ko vse to vemo, nam postane razumljiva težnja starih čebelarjev praktikov, da so se po burnem pomladanskem razvoju hoteli čimprej znebiti ostarelih, z raznimi boleznimi okuženih čebel. V ta namen so svoje nabite panje radi prepeljali na taka območja, kjer jim izdatna paša ni le polnila medišča, ampak je obolele čebele tudi hitro izčrpavala in desetkala. Na ta način so se jim čebelne družine lahko začele pripravljati na dolgo dobo zimskega mirovanja, med katerim se boleznimi odraslih čebel lahko razširijo do katastrofalnih razsežnosti, brez nevarnih žarišč okužbe.

Poleg že omenjene hojeve, poznamo še druge paše, katere nas hitro rešijo obolenih čebel. Po močvirnatih travnikih, kot je na primer Ljubljansko barje, zacvete v tem času osatu podoben špehek. Rumeni, bodičasti cvetovi vabijo čebele na sicer skromno bero, pri tem pa jih nešteto obnemore kar na cvetih z desetimi majhnimi luknjic v krilcih.

Preostane nam še odgovoriti na vprašanje, zakaj si želimo pospešiti odmiranje starih čebel le v poletju?

Rekli smo že, da je dolgost življenja odrasle čebele zelo odvisna od napornosti dela: čim bolj je čebela zaposlena, tem bolj se z delom izčrpava, tem prej odmre. V pomladnih mesecih jih buren razvoj in dobre paše kaj kmalu izčrpajo in je odmiranje ter s tem v zvezi regeneracija čebelne družine kot take relativno hitra. Ko pa ob poletnih pripekah presahnejo viri medenja, matica pa zmanjša zaleganje skoro za polovico, ostane večina starih čebel brez pravega dela. Vlačijo se po vseh kotih panja, ali se v velikih grozdih obešajo na brado panja in lenarijo. Brezdelje jim podaljšuje življenje, s tem pa nudijo raznim povzročiteljem bolezn

v svojem telesu dovolj časa, da se dodobra razvijejo in razmnože. To tem bolj, ker so v tem času dani zajedalcem najboljše toplotni in drugi pogoji za razvoj.

Da bi to preprečili, pojdimo tudi mi po stopinjah starih čebelarjev in zaposlimo čebele v poletnem času s prevozom na pašo, v skrajnem primeru pa vsaj z rednim krmiljenjem, s čimer bomo pospešili zaleganje ter na ta način vsaj delno zaposlili tudi stare čebele.



Lično izdelan čebelnjak je navadno tudi skrbno negovan v svoji notranjščini in okolici, kar je eden glavnih dejavnikov za dobro počutje in zdravje čebel. Tak čebelnjak ima tov. Ivan Ulčar, predsednik čebelarske družine v Homcu pri Kamniku, ki ga je sam izdelal.

Foto: F. Sivic

NOSEMAVE ČEBELE ZDRAVIJO S PELINOVIM ODCEDKOM

Po priporočilih kandidata veterinarskih znanosti A. K. Bojkova so uporabili v zdravilne namene alkoholni odcedek grenkega pelina. Odcedek so pripravili tako, da so mlada enoletna stebila in liste pelina stolkli in z njimi do polovice napolnili steklenico. Steklenico so nato do vrha napolnili s špiritom (40%) ali vodko. Čez tri dni so uporabili tak odcedek v sladkorni raztopini za krmiljenje čebel.

Nosemavim družinam so pokladali po pol litra sladkorne raztopine, v katero so dodali eno jedilno žlico pelinovega odcedka. Odcedek so dodali ohlajeni sladkorni raztopini. Tako krmiljenje so ponovili 3 do 4-krat v presledkih 5 do 7 dni.

Drugi dan po prvem krmiljenju so postale čebele živahnejše, družno so izletavale in na bradi ni bilo več plazečih se čebel. Čez dva tedna so v družinah prenehali znaki noseme; čebele so se začele lepo razvijati.

Čez mesec dni so kontrolirali učinkovitost odcedka. Svežih mrtvic niso našli. Tudi pri pregledu živih čebel niso našli povzročiteljev noseme.

V večjem obsegu so uporabili odcedek pelina tudi v zaščitnem smislu. Na 13 pasiščih so avgusta in septembra krmili čebele s pelinovim odcedkom v sladkorni raztopini z namenom, da bi ga čebele znosile v sate in po potrebi koristile kot zimsko krmo. Taka zaščitna krma je dala dobre rezultate. Spomladi ni bilo na vseh pasiščih niti ene grižave družine.

Pčelovodstvo 3/68

L. K.

DODAJANJE MATIC NA OSNOVI BIOLOŠKIH LASTNOSTI ČEBEL

Osnova dodajanja temelji na tem, da čebele v rojilnem stanju ne ločijo lastnih matic od tujih.

Dodajanje izvedejo tako, da v sredini dneva odvzamejo staro matico in sočasno močno zožijo gnezdo. Če čebele zasedajo 12 satov, jim pustijo le 5 do 6. Pri dodajanju oplojenih matic odstranijo sate s pokričo zalego, pri dodajanju neoplojenih matic pa sate z odkrito zalego. Nato zožijo gnezda. Čebele se ne morejo namestiti na preostalih satih, zato znaten del čebel preide v gručo na ločilni deski vzdolž panja. Družino pustijo v takem položaju 3 do 4 ure, potem skozi žrelo spustijo matico. Naslednji dan proti

večeru spet razširijo gnezdo, da čebele ne začno rojiti.

Družinam, katerim so dodali neoplojene maticе, ne razširijo gnezda, ker so ugotovili, da se v takih pogojih maticе sprašijo prej.

V zadnjih petih letih so tako dodali 113 oplojenih in neoplojenih matic. Sprejetih ni bilo le 7 matic. V dveh primerih je bilo gnezdo premalo zoženo, v dveh ni bila odstranjena zalega in v treh primerih zato, ker ni bil upoštevan čas zadrževanja družine na zoženih satih v brezmatičnem stanju. Na opisani način je bilo sprejetih 94 % matic.

Pčelarstvo 9/70

L. K.

AKCIJA ZA VZREJO MATIC NA SLOVASKEM

Eden najvažnejših faktorjev v težnji za povečano proizvodnjo medu, voska in ostalih čebeljih proizvodov je nedvomno vzreja mladih, kvalitetnih matic. Ne pomaga sodoben panj, če ni v njem mlade maticе. Tudi prevoz s paše na pašo ne pomaga dosti, če prevažamo slabe družine, ki so produkt stare maticе. Zato je potrebno poleg ostalih tehnoloških ukrepov za povečan donos čebeljih produktov skrbeti za redno vzrejo matic.

Mlada matica doprinese znaten dohodek k narodnemu gospodarstvu, saj poveča donos medu vsaj za 4–5 kg na družino. Zato

bi pri vzreji 20 000 matic, kolikor jih name ravajo vzrediti slovaški čebelarji, povečali donos medu za 80 do 100 ton letno.

Da bi lažje uresničili zamisel organizirane vzreje matic, so uvedli v strokovnem glasilu »Včelar« stalno rubriko »Vzreja matic«, v kateri bodo izkušeni vzrejevalci vseh bioklimatičnih območij posredovali čebelarjem svoje izkušnje. V glasilu bodo objavljali celotno problematiko o vzreji matic, da bi bodoči čebelarji lahko pridobili potrebno teoretično znanje.

Včelar 1/70

L. K.

NALOGA STARIH ČEBEL POZIMI

Včasih so mnogi čebelarji mislili, da predstavljajo stare pašne čebele nepotrebno breme za čebelno družino pozimi in spomladi. Izhajajoč iz takega naziranja so čebelarji često predlagali razne ukrepe za odstranitev vseh pašnih čebel pred zimo. V zadnjih letih so bile izvedene raziskave, ki so prepričljivo dokazale, da so stare čebele tudi pozimi potrebne. Te čebele tvorijo pozimi zunanjo plast zimске gručе, ki neposredno sprejema zimski hlad. Stare čebele regulirajo ventila-

cijo čebelne gručе in prve sprejemajo neugodnosti zimovanja. Stare čebele pokrivajo mlade čebele, katere se pod njimi nastanijo v celicah, kjer mirujejo in tako trošijo zelo malo energije.

V inštitutu za čebelarstvo so izvedli poskuse zazimljenja čebelnih družin, katerim so odstranili stare čebele. Take družine so slabše prezimile, so oslabele in se spomladi slabo razvijale.

Pčelarstvo 2/68

L. K.

V hudi, dolgi zimi, ob vlagi ali nekvalitetni zimski krmi lahko čebelar pričakuje grizave čebele. V takih primerih je priporočljivo izvesti zimski oblet čebel v zaprtem prostoru.

V Bolgariji so izvedli tak oblet na ta način, da so prostor ogreli in zatemnili (podnevi) ter vanj prinesli panje. Postavili so jih tako, da so z dvema stenama prostora tvorili kletko. Odprto steno kletke in prostor nad panji so zaprli z mrežo, da čebele niso mogle izletavati iz kletke. Panjem so odprli vsa žreba in zračnike. Pred žrela so namestili 10 do 15 Wattno žarnico. Ob žar-

nici take moči se čebele ne morejo opečti. Žarnico večje moči (250 Wattov) so namestili izven kletke v bližini mreže. Žarnica se zelo segreje in bi se čebele na njej poškodovale.

Čebele izletavajo k močnejši žarnici in se nabirajo na mreži pred žarnico. Čez čno uro izklopijo močnejšo žarnico in pustijo svetilo samo šibkejšo pred žreli. Čebele se začno vračati k šibkejši žarnici in se nabirati ob žrelih. Da se čebele hkrati preveč ne zgostijo pred močnejšo žarnico, jo večkrat izklopijo.

Pčelarstvo (Bolg.) 1/71

L. K.

ČEBELOREJA MED LEDENIKI IN FJORDI

Prof. Friedrich Ruttner

Kadarkoli govorimo o čebeli in čebeloreji, nehote mislimo na toploto in sonce kot na njihov življenjski element. Toda že v našem hribovju je dostikrat v višjih legah boljša paša, kot v nižjih in toplejših. Pa tudi v toplejših južnih pokrajinah je paša pogosto zelo pičla, čeprav so splošni življenjski pogoji za čebelo zelo ugodni. Tako ležijo v Ameriki pokrajine, kjer proizvajajo največ medu, v prvi vrsti na severu — v Kanadi in v severnih zveznih državah ZDA. Da je nekaj podobnega tudi v Evropi, doslej ni bilo splošno znano, pa tudi čebelarje izvedence preseneča količina nabranega medu v predelih, v katerih bi komaj pričakovali čebelorejo.

Začenja se pravzaprav že s podatki, ki jih navaja dr. Hansson, da medu repica na Švedskem mnogo bolje kot na Šlezvig-Holštajnskem. V kraju Sonen na Švedskem npr. pridelajo na repici do 80 kg medu na panj.

Na Norveškem so podobne razmere. Docent Lunder, vodja norveškega čebelarskega inštituta, je v začetku junija 1952 postavil svoje čebele v okraj Tromsø, ki leži na 70° severne širine. Ob tem času vlada tamkaj polnočno sonce in čebele bi praktično lahko nabirale »ves« dan — 24 ur, seveda pri ugodnem vremenu. V resnici pa same prenehajo letati »ponoči« za nekaj ur. Kljub temu so bili panji že po treh dnevih zaliti z medom. V kraju Målselv, nekako 100 km severneje od Narvika (na 69° severne širine) vzdržuje nek čebelar že 15 let manjše število panjev. Čeprav čebele ne izletavajo 5—6 mesecev, je prezimovanje možno (čeprav ne ravno enostavno) in pridelek medu je večji kot v južnejših predelih. »Večno sonce« kratkega severnega poletja ne omogoča čebelam samo daljšega nabiranja, ampak pospešuje

tudi izločanje medicinske v cvetju. Da pa tam drevesa tudi ne zrastejo do neba, za to skrbi pogosten dež.

Pašo na resju, ki je močno razširjeno ob obali in po gričevju, komaj zmanjšuje slabo vreme, kar je izredne važnosti za tamošnjo čebelorejo. Čebelarski inštitut je ustvaril v zadnjih letih s preiščenimi poskusi popolnoma novo čebelarsko območje na skrajnem zahodu dežele, v obalnih predelih med mestoma Bergen in Trondheim — torej v pokrajini, v kateri ne bi nihče pričakoval, da je tam možno čebelariti.

Za primer navajam čisti donos s treh preizkusnih stojišč na zahodni obali iz leta 1966: Hareid 71,5 kg, Maløy 59,7 kg in Starheim 37,95 kg. Pri tem ležijo ti kraji na 63 stopinji zemeljske širine, torej ravno toliko severno od reke Main, kot leži Sicilija južno od nje.

Taki odnosi so možni, ker med jesensko resje najboljše pri temperaturi 17—18° C, kot so pokazali preizkusi na inštitutu. Zato so bili zabeleženi dnevni rekordni donosi 7—9,3 kilogramov na panj na teh pasiščih ravno pri 18—19° C. V kraju Maløy je bil donos 14. avgusta 7,7 kg pri le 14° C, kar je v naših krajih nekaj nemogočega.

Klimo na zahodni obali določa zalivski tok: mnogo dežja in vetra, hladna poletja in mile zime z malo snega. Te klimatične razmere ustvarjajo svojstven pojav: matice se ne sprašijo! Kadar panji rojijo — in rojenje se vleče skozi vso pašno dobo na vresju — mlade matice splošno ne zalegajo. Če pa le zalegajo, potem so trotočke. Ker so med pašo tudi mirni dnevi s toplino celo preko 20°, nas to zelo preseneča. Ta pojav utegne tudi pojasniti, zakaj se v teh predelih z najboljšo pašo cele dežele ni doslej razvijala čebelo-

reja. Ko danes to vemo, ni nobenih težav ker oplodene matice lahko dobavlja rejni center.

Drugo presenečenje nam je pripravila novica, da nameravajo čebelorejo v tem novo odkritem območju zgraditi s čebelo karnijko, čeprav je v preizkusni dobi bila enakovredna v donosu z domačo čebelo in je pri preizkusih na drugem območju dosegla le 80 % donosa domačih čebel. Toda karnijka, ki so jo vzredili iz linij, dobavljenih iz Lunza v Avstrliji, prezimuje v večjih družinah in se na pomlad hitreje razvija od domače črne (seveda tudi bolje kot italijanka ali kavkazijka). Leta 1969. so prinesle družine karnijke na poskusnem stojišču sredi Severnega fjorda v povprečju po 24 kg medu, domače pa le po 16 kg. Na paši jesenskega resja sta obe skupini nabrali enako količino, po 45 kg čistega donosa na panj. Toda karnijka se zaradi hitrejšega pomladanskega razvoja močnejše razmnožuje, tako da lahko postavijo na pozno pašo večje število panjev. S to metodo je pridelal čebelar v okolici mesta Bergen od 200 prezimljenih družin kar 18

ton medu, ali v povprečju na prezimljeno družino po 90 kg. Takega dosežka ne bi bilo možno doseči od panjev, če se ne bi razmnožili.

Take in še druge zanimive podatke o čebeloreji na Norveškem smo zvedeli na konferenci za čebelarske izvedence, ki je potekala v dnevih 11. do 17. avgusta 1970. na čebelarskem inštitutu Asker pri Oslu. Čeprav je organizirana čebeloreja na Norveškem še zelo mlada, imamo od nje in pa tudi od organizacije čebelarjev že dragocene spodbude, ki so koristne tudi nam. Omenjam samo krmljenje z dozami večje vsebine, oblič za odkrivanje medu, ravnanje z medom v glavni čebelarski centrali in zatiranje nosečavosti. Visoki pridelki medu nas ne smejo zavesti, da ne bi poudarili posebnosti, da vpeljujejo Norvežani čebelorejo na meji klimatičnih možnosti. Obenem se moramo zavedati, da so za to potrebne velike spretnosti z dolgotrajnimi znanstvenimi preizkusi in natančnimi načrti.

Iz Allgem. D I Z 3/1971

Prevedel: Julij Mayer

NORVEŠKA ČEBELOREJA

Dolga in mrzla zima traja na Norveškem do 6 mesecev. Zaradi dolgotrajnega ujetništva v panjih, so čebele precej podvržene nosečavosti. Letni povprečni donos na panj

je nekako 80 kg medu. Močne družine nabe-rejo tudi po 90 do 100 kg. Dnevni donos po 8 kg na panj ni nobena redkost, ker traja dan tudi do 20 ur.

ITALIJSKE STATISTIKE

prikazujejo, da je vrednost letnega pridelka iz kmetijskih kultur zaradi opravevanja po čebelah dosegla znesek 140 milijard lir,

medtem ko je letni donos iz čebeloreje dosegel komaj 2 milijardi lir.

Po L'Apicultora d'Italia v Apiacta 1/1971
J. M.

OPOZORILO

Vsem prijavitelcem za kongres mednarodne organizacije čebelarjev Apimondie v Moskvi sporočamo, da bo vsak prijaviteljec dobil vsa podrobna obvestila in navodila osebno na dom. Obvestila in navodila bo poslal organizator izleta Kompas iz Ljubljane, naveden pa bo točen čas potovanja, program, vprašanje vizuma, denarja, bivanje v Moskvi in Leningu ter ostalo.

Iz pisarne ZCDS

UČENCI OSNOVNE ŠOLE »PRIMOŽ TRUBAR« SO DOBILI LIČEN ČEBELNJAK S ČEBELNIMI DRUŽINAMI



Težko si je predstavljati na novo uvedeni učni predmet kmetijstvo, sadjarstvo in vrtnarstvo, ki je ali pa bo vključen v predmetnik osnovne šole, mimo čebel in čebelarjenja. Eno in drugo je tako tesno med seboj povezano, da je uspešnost obravnavanja prvega nepopolno brez drugega. Entomofilnega rastlinja ni brez čebeljega opravevanja. Zato tudi ne bi bila nova osnovna šola v Velikih Laščah popolna, če ne bi imela v ta namen ustreznega objekta. Zato niso mogli tamkajšnji čebelarji napraviti večje usluge svoji učeči se mladini, kakor s postavljenim čebelnjakom in z začetnimi šesti panji. Tega se zaveda tudi ravnatelj šole, ko je ob prevzemu ključa poudaril pomen tega darila za učnovzgojno delo na šoli, kar sta tudi naglašala v svojih govorih predstavnik kmetijske zadruge in gozdne uprave.

Mlademu tamkajšnjemu učitelju, ki je prvezel čebelnjak v upravljanje, želimo, da bi v svoj čebelarski krožek pritegnil čim več šolske mladine, ter ob pomoči tamkajšnje čebelarske družine vzgojil številne nove dobre čebelarje.

Prepričani smo, da bo tamkajšnji čebelarski krožek kmalu med vodilnimi v Sloveniji in dal pobudo še za nove krožke na tamkajšnjem območju. M .M.

SEM MLAD ČLAN ČEBELARSKE DRUŽINE

.Z očetom sva si želela čebel. Pet panjev sva kupila v Ligojni, tri pa pod Krimom. Pri nakupu naju je prvi čebelar ogoljufal. Iz panjev je vzel zarod, vstavil pa je v panj prazne satnice.

Tudi pri nas so čebele rojile. Na podstrešju smo imeli prazne panje in v enega se je zatekel roj. Te čebele sem prvi opazil jaz, zato mi jih je oče podaril. Sedaj imam že tri panje, oče pa dvanajst.

Po potrebi moram čebele krmiti. Ker velikokrat hodim okoli njih in jih opazujem, me včasih katera piči. Čebele imam zelo rad, ker so koristne. Sem član čebelarske družine FILIPA ZAGARJA v Notranjih Goricah.

Vojko Vehar
Osnovna šola Brezovica pri Ljubljani



PRI JANEZU SKOKU

Vsak naš bralec se je že pred nekaj leti ustavil ob fotografijah, ki globoko posegajo v čebelje življenje in njihovo dejavnost. Ko smo dobili prve Skokove fotografije, smo tudi mi zastrmeli in se razveselili: končno smo dobili fotografa, ki se ne ustavi samo pri pejsažih, pokrajinah, čebelnjakih in obrazih, ampak posega s svojo kamero v zapleteno življenje čebel.

Kdo je Janez Skok?

Ko smo se peljali k njemu na obisk v Mengeč, smo ugibali, koliko je star, kaj je njegov poklic in podobno. Med vsemi njegovimi fotografijami, ki smo jih prejeli (in teh ni malo), njega samega ni na fotografiji.

Ustavili smo se pri kmečki hiši. »Gotovo iščete Janeza,« so takoj uganili domači. »Zgoraj v svoji podstrešni sobici je,« so hiteli. In že je bil na pragu. Mlad, zdrav gorenjski fant, ljubezniv in takoj pripravljen za razgovor. »Po poklicu sem električar, zaposlen sem pa pri Plutalu,« in že razlaga svojo fotografsko tehniko. Kdo bi si mislil, da je to fotograf-amater. Ves zavzet pripoveduje o svoji fotografski dejavnosti. Fotografira v glavnem v črno-beli tehniki. Spoprijel pa se je tudi že z barvno fotografijo, pa je predraga, kakor pravi. Tovariš Skok je otrok narave, ki ga že od rojstva veže v svoj objem. Rad gre na planine, fotografira pa najraje v dolini, kjer živijo čebele in je doma razno rastlinje, ki ga čebele obletavajo.

Do sedaj je tovariš Skok odklanjal pri nas vsak honorar za poslane fotografije. Tudi za leto je namenil svoj honorar za gradnjo Čebelarskega izobraževalnega centra.

Ko se tovarišu Skoku zahvaljujemo za dosedanje sodelovanje v našem glasilu, za njegovo tovariško gesto in razumevanje pri gradnji ČIC, želimo, da bi našel čim več posnemalcev.

Urednik

MOJE PRVO SREČANJE S ČEBELAMI

Ko sem bil še majhen, sem s palico v roki zašel pred čebelnjak. Začel sem tolči po panjih. Iz žrel so se usule čebele. Zaletete so se mi v lase. V laseh je bilo vse črno čebel. Takoj me je mama odpeljala v bolnico. V bolnici so mi izpulili čebelja žela in me cepili proti zastrupitvi. Čez tri dni so me dali domov, ker sem bil zdrav.

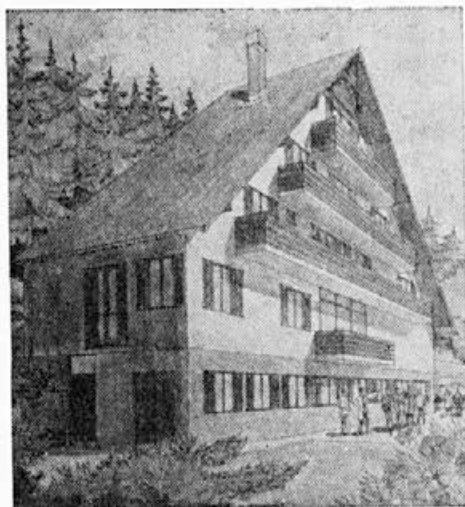
Nekega soparnega dne sem zagledal, da se je od čebelnjaka nenadoma potegnil črn oblak čebel. Bil je velik roj. Očka ni bilo doma. Z mamico sva začela škropiti, da so sedle na hrushko blizu čebelnjaka. Drugo jutro sva z očkom čebele ogrebla v panj. Tako sva imela en panj v čebelnjaku več.

Tako je delal tudi moj ded. Rojen je bil 18. 10. 1862. leta. Umrl je v starosti 85 let. Čebelaril je že v rani mladosti.

Tudi moj stari ata se ukvarja s čebelami. Moj ati ima čebele v Otavah.

Tudi jaz si želim postati čebelar.

Metod Lenaršič
Osnovna šola Brezovica
pri Ljubljani



V SKLAD

za gradnjo ČIC so nadalje prispevali: Č. dr. Markovci pri Ptujju 60 din, Anton Dražume-rič, Litija 4 din, Lojze Struna, Maribor 50 din, Andrej Rihtar, Ljubljana, 50 din, Anton Oblak, Planina, 30 din, Ivan Stare, Kamnik, 63 din, Franc Mlakar, Ljubljana 22 din, Vin-ko Tkalec, Središče, 7 din, Martin Mencej, Ljubljana, 50 din, Jakob Bratuša, Obrež—Središče, 50 din, Franc Repar, Sevnica, 50 din, Franc Drolc, Motnik, 20 din, **Pivovarna Laško** (oglas) 600 din in **Gradbeno podjetje »Granit« Slov. Bistrica** (oglas) 250 din. Od košnje na parceli Brdo 280 din. **Odbor Čebelarske družine Velike Lašče** je prispeval 500 din. Sklenil je, da bo odstopil za gradnjo ČIC-a tudi delež, ki bo pripadel družini po obračunu dohodka od prireditvene čebelarskega tabora v letu 1970; na razpolago pa bo dal tudi posebno delovno ekipo, ki bo določen čas sodelovala pri gradnji ČIC-a.

Stanje sklada dne 12. julija 1971 po odbitku stroškov za sanitarno inšpekcijo SO Domžale za soglasje za gradnjo ČIC-a 206 din: **314.534,78 din**. Vsem darovalcem iskrena hvala!

Uprava sklada

SKLEPI 3. REDNE SEJE I. O. ZČDS DNE 5. JULIJA 1971

1. Zveza naj izposluje pri SO Ljubljana-Šiška odlok o zavarovanju plemenilne postaje Alojza Bukovška na Golem Brdu pred dovažanjem čebel na zavarovano območje.

2. Dne 20. avgusta t. l. bo v Ljubljani predaval ameriški profesor za čebelarstvo na univerzi v Davisu (Kalifornija) dr. Hary Laydlo). Zveza bo prispevala efektivne stroške do 500 din.

3. Za vodstvo odseka za izobraževanje je bil izvoljen prof. Viktor Majdič, za odsek za čebelarski naraščaj Martin Mencej.

4. K stroškom seminarja Č. D. Maribor, ki je bil dne 27. marca v Mariboru, prispeva Zveza 200 din.

5. Odsek za izobraževanje naj nabavi kinoprojektor za 8 mm film.

OPOZARJAMO

člane (naročnike), da znaša letošnja članarina (naročnina) 30 din (35 din) in NE 20 oziroma 25 din, kakor je znašala le-ta lani. Čebelarske družine in posameznike prosimo, da nakažejo morebitno minus — razliko še v tem letu.

Hkrati opozarjamo tudi tiste čebelarske družine in člane (naročnike), ki so še vedno v zaostanku, da poravnajo svoj dolg čimprej.

TAJNIŠTVO

OBVESTILO

Na naš dopis glede sladkorja za zimsko krmljenje čebel nam je Savez pčelarskih organizacij v Beogradu (SPOJ) sporočil, da je prejel od Zveznega sekretariata za gospodarstvo dopis tele vsebine:

»O zahtevi za dodelitev sladkorja za potrebe krmljenja čebel v l. 1971 po pogojih in na način, ki je bil uporabljen v prejšnjih letih, je sekretariat razpravljal in vam v zvezi s tem sporočamo:

Zvezna direkcija za rezerve živil nima v rezervi sladkorja, ki ni primeren za prehrano. Sladkor iz uvoza je pri Direkciji po njegovi nabavni ceni izenačen s cenami sladkorja iz domače proizvodnje.

Sladkor iz uvoza se nabavlja v odnosu na cene prejšnjih let po znatno višji ceni, poleg tega pa je dinarska vrednost dolarja večja, tako, da je cena uvoženega sladkorja na ravni današnje proizvodne cene sladkorja v državi.

Zato bi se moral zagotoviti, ako bi se čebelarjem prodajal sladkor za krmljenje čebel po nižji ceni odnosno po ceni din 1,40, regres v višini razlike cene domače proizvodne cene sladkorja okoli 1 din na 1 kg.

V zveznem proračunu za l. 1971 niso predvidena sredstva za regres za sladkor za potrebe čebelarstva in bi se morali obrniti na Zvezni izvršni svet in Zvezno skupščino ob obrazložitvi te zahteve.

Medtem ta sekretariat meni, da na pomladi podatkov s katerimi razpolagamo o gibanju cen medu in drugih proizvodov čebelarstva in upoštevajoč dejstvo, da se cena medu v prometu formira prosto in da v tem pogledu ni nobenih problemov, ni razlogov, da bi naslovili zahtevo za regres za sladkor za potrebe čebelarstva.

Z ozirom na vse prednje obrazloženo menimo, da morate svojim članom priporočiti, da rentabilnost svoje proizvodnje in zanimanje za gojitev čebel preko tržišča.

Zveza je na to obvestilo opozorila SPOJ, da bi ukinitve preskrbe čebelarjev s krmilnim sladkorjem po znižani ceni imela težke posledice za vse čebelarske organizacije. Sporočili smo, da se nikakor ne strinjamo s stališčem Zveznega sekretariata za gospodarstvo, ki pri svojih odločitvah ne upošteva ogromne koristi, ki jo ima družba od čebel pri opravljanju entomofilnih rastlin. Priporočili smo SPOJ-u, da naj s tem argumentom skuša doseči, da bi Zvezni sekretariat za gospodarstvo spremenil svoj sklep.

SPOJ je nato ponovno interveniral in dobil tele informacije:

»Po reformi ni dobila nobena gospodarska organizacija regresa. Cena uvoženega sladkorja je po devalvaciji dinarja višja od današnje cene domače proizvodne sladkorja. Če pa bi se cena domačega sladkorja povečala nad ceno uvoženega, bi obstajala objektivna možnost, da se čebelarstvu odobri uvoženi sladkor po nižji ceni, kakor smo ga dobivali v prejšnjih letih.

SPOJ pa je obveščen, da obstaja možnost distribucije tkzv. havariranega sladkorja, pri čemer je okvara nastala samo zaradi atmosferske vlage bodisi pri iztovarjanju, bodisi v skladiščih, ki bi ga bilo mogoče uporabiti za prehrano čebel. V tem pogledu je Zvezna direkcija za rezerve živil SPOJ-a na razpolago, da mu pri nabavi takega sladkorja pomaga pri uvoznih podjetjih.

Zato je Zveza naprosila SPOJ, da zagotovi pri Zvezni direkciji za rezerve živil havarirani sladkor.

Če bo SPOJ-u uspelo nabaviti havarirani sladkor, bomo takoj obvestili vsa društva in družine. Ker pa gotovosti ni, priporočamo čebelarjem, da se oskrbe s čistim sladkorjem pri trgovskih podjetjih po grosistični ceni, ki je 2,60 din za 1 kg.

Prihodnja številka Slovenskega čebelarja bo izšla 1. oktobra. Vse sodelavce prosimo, da pošiljajo svoje prispevke do 5. v mesecu in po možnosti tipkane na stroj s širšim razponom.

Uredništvo

ČEBELARSKA DRUŽINA V VELIKIH LAŠČAH JE IMELA SVOJ VELIKI ČEBELARSKI DAN

Če se Gorenjska ponaša z A. Janšo, s prvimi vzrejevalci in izvozniki matic naše sivke, se Dolenjska lahko ponaša s tradicijo množičnega čebelarjenja.

Valoviti svet, ki se začinja pri Turjaku in se raztegne proti Kočevju, pokrit z gozdovi, prizadevno obdelanimi njivami in z bujnim cvetjem okrašenimi travniki, je kot ustvarjen za uspešno čebelarjenje. Težko si je predstavljati to pokrajino brez čebelnjakov in šumenja čebel.

Ta del naše zemlje ni samo zibelka naših velikih mož Trubarja, Levstika, Stritarja in dr. E. Kreka, ampak so tu doma čebelarji, katerih čebelarjenje prehaja iz rodu v rod.



vi. Svečano razvitje društvenega prapora, ki ima domicil v velikolaški družini, je opravljeno na sončni jasi ob na novo postavljenem čebelnjaku za šolsko mladino. Zares čebelarstvo vzdušje, kakršnega si lahko samo zamislimo. Predstavniki Medexa Jože Šušteršič, ki je pokrovitelj razvitja, preda razviti prapor društvu z željo, da naj spremlja čebelarje v veselih in žalostnih dneh.

Krona dopoldanske svečanosti pa je predaja novega čebelnjaka s čebel-

Primer Janeza Žučka iz Jekičeva, ki nosi na svojih plečih 85. leto, je že tretji rod, ki z nezmanjšano vnemo čebelarji, ni osamljen. Zato nekolikanj čudno odmeva vabilo na proslavo 25-letnice tamkajšnje čebelarske družine. Samo 25 let?! Pisana in ustna izročila pa vedo povedati, da so tamkajšnji čebelarji organizirani že več kot 50 let, le samostojno osnovno organizacijo s sedežem v Velikih Laščah imajo 25 let.

In to svojo 25. obletnico so praznovali v nedeljo, 20. junija, z bogatim sporedom, ki je po svoji vsebini lahko za vzgled marsikateri naši osnovni organizaciji. Najprej je v zgodnjem jutru svečana seja, ki jo ob polni udeležbi odbornikov vodi predsednik čebelarskega društva Grosuplje Janko Marolt. Navzoči so tudi predsednik, tajnik in urednik ZČDS. Temu sledi uspešno poldrugourno predavanje inž. F. Šivica za čebelarje in prijatelje čebelarstva, spremljano z barvnimi diapoziti-



nimi družinami učencem tamkajšnje osnovne šole, ki je lepo dopolnilo nove, prostrane in sodobno opremljene osnovne šole »Primoža Trubarja«, hkrati pa ponos tamkajšnje čebelarke družine. Redke so v Sloveniji čebelarke osnovne organizacije, ki bi tako resno dojele pomen skrbi za mladi čebelarski naraščaj.

Je pa tamkajšnja čebelarska družina za to priložnost poskrbela tudi za razvedrilo čebelarjem in prijateljem čebelarstva. Na trgu Velikih Lašč so

ob veseličnem prostoru organizirali čebelarsko razstavo. Sončno nedeljsko popoldne je pa pripomoglo, da se je tu ob Slakovih melodijah razvilo pristno veselje in rajanje v prijeten večer, ki je še v poznih urah odmevalo tja v gozdove Mokrcra, Male in Velike gore nad Ribnico.

Čebelarski družini v Velikih Laščah lahko samo čestitamo z željo, da bi imela njihova prizadevnost čim več posnemalcev.

M. Mencej



Svečana seja v Vel. Laščah

Foto: France Modic

Vse fotografije v zvezi s proslavo čebelarke družine v Vel. Laščah so delo tamkajšnjega rojaka Franca Modica, ki tudi sicer neutrudno fotografira in zbira zanimivosti s tega področja Dolenjske.

Uredništvo

LJUTOMERSKI ČEBELARJI NA OBISKU V AVSTRIJI

Na letošnjem občnem zboru so sklenili člani Ljutomerskega čebelarstva društva ogledati si čebelarstvo šolo v Gradcu in obiskati nekatere avstrijske čebelarje. Zaradi tega je organiziral UO društva dne 22. maja ekskurzijo v Avstrijo. Izleta se je udeležila večina članov društva in ta dan so se odpeljali z velikim avtobusom in kombijem proti meji.



Na poti proti Gradcu so se ustavili v Werendorfu pri čebelarški mojstrici in velečebelarki gospe Pauli Granitz. Po prijaznem sprejemu nam je pokazala svoj način vzreje matic, čebelarke potrebnosti, ki jih uporablja pri svojem čebelarjenju ter razne izdelke iz medu in voska, kar vse sama izdeluje, pripravlja in prodaja. Medeni izdelki ter tekoči medeni pridelek so nam vsem zelo ugajali. Prav nam je prišla tudi majhna zakuska pred našim odhodom. Tu smo videli le nekaj posebnih avstrijskih panjev, ki jih ima tukaj zaradi matične vzreje. Vse njene druge čebelne družine pa so razmeščene na raznih pasi-

šjih po tamkajšnjih gozdovih daleč od bivališča.

Sprejemu v Werendorfu je prisostvoval tudi g. Leopold ERNEGGER, predsednik Čebelarstva društva Graz-vzhod z nekaterimi funkcionarji društva. Predsednik društva in gospa Pavla Granitz sta nas potem ves čas spremljala v času našega tamkajšnjega bivanja in nas vodila od čebelarja do čebelarja po lepi spodnještajerski pokrajini.

Po ogledu vzorno urejene in vodene matične vzreje v Werendorfu smo se podali na ogled čebelarstva šole v Gradcu. Tu nas je že pričakoval in ljubezno sprejel ravnatelj šole gospod Reinprecht. Pod njegovim vodstvom in tolmačenjem ustroja šole smo si ogledali vzrejo matic pri šolskem čebelnjaku in matičnih hramčkih, razpostavljenih po šolskem sadovnjaku oziroma vzgajališču, nato pa še šolske prostore in vse priprave in načine za vzrejo mladih matic ter njihov odgoj. Po maticah ima zavod toliko povpraševanj iz najrazličnejših držav, da ne morejo zadostiti potrebi. Članstvo se je prav intenzivno zanimalo za ves postopek pri tem načinu vzgoje in vzreje matic. To je bilo možno ugotoviti predvsem iz raznih vprašanj, ki so jih naši čebelarji zastavljali ravnatelju po vsakem ogledu in razkazovanju.

Članom, ki niso razumeli nemščine, sta vse povedano razumljivo tolmačila naša čebelarja Janko Belec in Lojze Struna.

Glede ustroja šole same je treba omeniti, da so tu 3-tedenski tečaji, po potrebi pa tudi daljši začetniki. Po preteku določene dobe pa morajo ti udeleženci obiskovati še dva nadaljnja tečaja. Po uspešnem zaključku vseh treh pa dobijo obiskovalci oziroma slušatelji naslov čebelarstva mojstra in s tem usposobljenost za vodjo večjega zasebnega ali združenega čebelarstva. V določenih obdobjih so takšni tečaji skozi vse leto. Tečaji pa so urejeni po internatskem načinu. Tako skrbi šola za dober in strokoven kader čebelarjev.

Marsikak udeležence si je med tem ogledom zaželel, da bi tudi v Sloveniji čimprej začel delovati naš že dolgo pričakovani Čebelarji izobraževalni center, ki naj bi bil tudi našemu čebelarstvu v pomoč in podporo pri strokovnem poglobljanju. Razlika med našim in tamkajšnjim čebelarjenjem je v tem, da prevladujejo pri nas le čebelarji z manjšim številom družin, v Avstriji pa so prešli že na večje število čebelnih družin. Glavni vzrok tega pa so naše in tamkajšnje pašne razmere. (Natančneje o tem glej članek Jožeta Resnika v 6. številu Slovenskega čebelarja.) Po končanem ogledu in pristrčni zahvali požrtvovalnemu gospodu ravnatelju smo se poslovili in odpeljali še do čebelarstva mojstra Zmuga pri Sv. Ulrichu v zahodni Štajerski in nato še k čebelarstvu mojstru Negerju v Hollenegu pri Schwambergu. Kamor smo prišli, smo



doživeli pri vsakem čebelarju vljuden in prijeten sprejem. Naši člani pa so z velikim zanimanjem sledili pripovedovanju o načinu tamkajšnjega čebelarjenja in tudi o uspehu njihovega požrtvovalnega dela v čebelarški panogi. V prijetnem razgovoru s čebelarji vzrejevalci nam je povsod čas hitro minil. Obrniti smo se morali proti naši meji in se peljali preko Arveža (Eibiswalda) in Lučan do carinskega prehoda pri Juriju ob Pesnici. Vozili smo se ob severni strani našega Kozjaka in od daleč zagledali naše Djakovičevo (Duh na Ostrem vrhu), ki smo ga občudovali tudi s severne strani. Polni lepih vtisov in doživetij ter z vzpodbudami za nadaljnje delovanje v svojem čebelarstvu smo se peljali po prijazni Pešniški dolini do Maribora in od tod do naše prleške metropole.

Lojze Struna

DELOVNI PROGRAM ČEBELARSKEGA DRUŠTVA LJUTOMER V POČASTITEV 50-LETNICE DRUŠTVA V LETU 1971

Na izrednem sestanku članstva ČD Ljutomer 14. januarja 1971 je bil sprejet sklep, da društvo počasti 50-letnico obstoja, ki je bilo osnovano 1. decembra 1911 v Ljutomeru. Proslavljanje se določi vse leto 1971 z delovnim programom, ki obsega tele izvedbe:

1. Na območju društva bodo odborniki in bolezenski izvedenci zbrali mrtvice čebel zaradi suma nose mavosti ali pršice. Vzorci bodo predani veterinarskemu inšpektorju občine Ljutomer, Ormož in Strigova, da jih dostavijo veterinarskemu inštitutu v preiskavo.

2. Rezultati pregleda bodo sporočeni čebelarjem in se bo takoj pristopilo k naročilu zdravil, zdravljenju, pomoči čebelarjem in nadzoru nad zdravljenjem čebel.

3. V prvi polovici meseca aprila bo za članstvo izvedeno predavanje o vzreji in odbiri matic, da se tako zboljšajo čebele tega področja biološko in donosno. Pri tem si bo tudi pomagalo z naročili matic od naših priznanih plemenitih postaj. (Kamniška Bistrica, Pustov mlin pri Litiji, Bukovnik idr.)

4. Za zboljšanje čebelje paše bodo sadili in gojili medonosne rastline ter sajenje teh priporočali drugim občanom.

5. Da bodo člani dobili vpogled v delo s kirarjevimi panjem, bodo v maju izvedli ekskurzijo v Maribor k primernemu čebelnjaku.

6. Meseca junija bodo člani društva izvedli ekskurzijo v Graz v čebelarško šolo, kjer se bodo seznanili z organizacijo te šole ter dosežki v čebelarstvu. Med potjo si bodo ogledali večje čebelarstvo-obrat, kjer se bodo poleg ostalih dosežkov seznanili z najrazličnejšimi proizvodi čebelarstva ter si ogledali še eno kmetsko čebelarstvo.

7. Tekom leta bo društvo odkupovalo viške medu in tako vnovčilo čebelje pridelke.

8. Tekom leta bodo bolezenski izvedenci pregedali čebelnjake, če bi bili kakšni znaki gnilobe.

9. V tečaj za izvedence čebelnih boleznih v Murski Soboti, ki ga bo organizirala Zveza, bomo poslali 4 člane na stroške društva, ki bodo potem opravljali vse dolžnosti, ki so v zvezi z boleznimi na območju društva.

10. Organiziral bomo propagando uporabe medu in njega korist zdravju.

11. Po čebelji paši bomo zbrali prispevke za čebelarški izobraževalni center, aprila pa pri gospodarskih organizacijah.

12. Zaključna proslava bo 5. decembra s slavnostno sejo, govoroma o zgodovini organizacije in njenih uspehih, koristi čebelarstva v gospodarstvu in podelitvijo čebelarških odlikovanj in priznanj zaslužnim članom in ustanoviteljem.

Upravni odbor ČD Ljutomer

Tudi velika čebelarstva so lahko vzorno urejena, kar kaže Janžekovičev čebelnjak.



IVAN GRAHORNIK



60 let življenja, 50 let čebelarjenja v lepi Vinički vasi v Koreni pri Mariboru, skromnost in delavnost, ljubezen do otrok in do čebel so bile, bi lahko rekli, značilne lastnosti Ivana Grahornika, ki se je 24. 3. 1970 za vedno poslovil od svojih otrok in čebel. Od čebelarjev se ni

ti ni utegnil posloviti, saj smo zvedeli za njegovo smrt šele po pogrebu.

Z njim je naša družina izgubila res dobrega člana — idealista. Znal je čebelariti, a meda ni znal prodajati, zastonj ga je delil in bil srečen, če je z njim razveselil bližnjega. Pri težkem gospodarjenju na skromni kmetiji je vedno iskal oddiha, miru in razvedrila pri čebelah. Rad je govoril o njih, še rajši se je sam z njimi pogovarjal, jih občudoval in skušal posnemati v delavnosti. Še zadnji dan svojega življenja se je sam mukoma dvignil iz postelje in se tako rekoč priplazil do okna, od koder je z zadovoljstvom gledal prve pomladanske polete svojih čebel. Še isto noč je omahnil.

Ko žalujemo za njim, nas tolaži to, da je znal ljubezen do čebel prenesti tudi na svoje otroke.

Čebelarstva družina
Gradišče-Lenart v
Slovenskih goricah

FRANCE PAVLENC



Osmega junija tega leta smo se za vedno poslovili od marljivega čebelarja in dobrega prijatelja ter požrtvovalnega sodelavca, ki nam je prevajal čebele na razna pasišča. Svoje lepo, za vzgled vsem urejeno čebelarstvo je z ljubeznijo urejal, saj je imel preko 100 AŽ družin.

Težka in zahrbtna bolezen ga je v najlepših letih uničila in pokopala v prerani grob.

Rodil se je 20. 12. 1935 na Gmajni pri Rakih, kjer je tudi čebelaril. Od pokojnika smo se vsi njegovi prijatelji s solzami v očeh ločili za vedno.

Za vso njegovo požrtvovalnost in pomoč se mu vsi čebelarji Šmarješke družine prav lepo zahvalujemo.

Ohranili ga bomo v najlepšem spominu. Naše globoko sožalje njegovi družini, ki bridko žaluje za dobrim možem in skrbnim očetom.

Počivaj v miru naš nepozabljeni France.

Č. d. Šmarjeta
pri Novem mestu
Alojz Gorenc

JOŽE KRAJNC



Po daljši bolezni je dne 11. 1. 1971 zapustil čebelarstve vrste Jože Krajnc, po domače Gržon, rojen 23. 2. 1892 v Gornjem gradu. Umril je velik in navdušen čebelar, daleč naokoli znan. Čebelar humorist, original, vedno vesel in nasmejan.

Gržonovi predniki so bili tudi čebelarji in tako je Jože že zelo zgodaj začel čebelariti. Zato je tudi spoznal vse tajne čebelarstve umetnosti čebelarja praktika. Zanimal se je tudi za vse sodobne dosežke v čebelarstvu. Ko je spoznal panje na premično satje, je prvi začel čebelariti v AŽ panjih.

Leta 1924 je bila ustanovljena čebelarstva družina in postal je njen prvi blagajnik. Od leta 1924 pa vse do smrti je bil njen odbornik, opravljal je najvestnejše vse dodeljene mu funkcije. Zato je prejel Janševo odlikovanje III. stopnje. Naročnik Slov. čebelarja je bil od 1924. leta pa do svoje smrti.

Poleg dokajšnje kmetije in obrti je našel še dovolj časa za sodelovanje kot občinski odbornik in pri drugih društvih. Povsod je bil agilen in dobrodošel.

Med vojno je njegova usnjarska delavnica delala za NOV. Ob osvoboditvi Gornjega grada je bil izvoljen v narodno osvobodilni odbor. Konec decembra leta 1944 je okupatorju ponovno uspelo zavzeti Gornji grad, nakar so ves imenovani odbor zaprli v celjski stari pisker. Za zamenjavo za Kreisführerja Dorfmeistra so vzeli 100 talcev. Ko so jih v starem piskru postavili v vrsto, je naš Jože bil stoprvi in ta 101 številka mu je rešila življenje, ostalih 100 so še isti dan, 21. 1. 1945, obesili v Frankolovem pri Celju.

Njegove čebelice je prevzel njegov sin Jože. Čebelarji upamo, da bo šel po poti svojega očeta in dedov.

Čebelarstva družina
Gornji grad

NIKO KRŠINAR



No pokopališču pri Sv. Katarini smo se 27. junija 1971 za vedno poslovili od ustanovnega člana Čebelarske družine Polhov Gradec (sedaj ČD Dolomiti), Nikolaja Kršinarja.

Vseskozi je bil eden najaktivnejših članov Čebelarske družine Dolomiti, večletni član izvršilnega odbora in organizator čebelarskih taborov, v katere je vključil tudi člane svoje družine. Za njegove številne zasluge v čebelarstvu se je družina hotela zahvaliti v tem letu z diplomom ANTONA JANŠE. Vendar je bila smrt močnejša od želja in ga iztrgala iz naše sredine. Za njegovo neumorno delo v čebelarski organizaciji se mu je pri odprtem grobu zahvalil večletni tajnik družine prof. Viktor Majdič z vzglednim čebelarskim nagovorom.

Zapustil je čebele, katere je oskrboval polnih 50 let, vendar te ne bodo njega. Obletavale bodo obilico cvetja na njegovem preranem grobu. Čebelarji sočustvujemo z njegovo ljubečo družino, ki ji izrekamo iskreno sožalje. Naša družina mu bo vedno hvaležna za pomoč. Želimo mu miren počitek v kraju, kjer se je pričela in zaključila njegova življenjska pot.

Čebelarska družina
»Dolomiti«
V. Zibelnik

FRANC MLAKAR



Dne 27. marca letošnjega leta smo zadnjič pospremili v njegov zadnji dom agilnega, požrtvovalnega člana Čebelarske družine Stari trg pri Ložu in skrbnega očeta ter gospodarja Franceta Mlakarja iz Igavasi št. 13.

Kako priljubljen je bil med člani čebelarske družine, kakor tudi med prebivalci Loške doline, je zgovorno potrdil žalni sprevod udeležencev, ki so mu na ta način hoteli še zadnjič dokazati, kako so ga cenili v življenju.

Poln načrtov in dela na svoji mali kmetiji, je po kratki, a težki bolezni omahnil v prerani grob v svojem 63. letu starosti. Vso njegovo življenjsko pot so mu bile zveste spremljevalke, tako v sreči kot nesreči, njegove ljubljenske »čebelice«, saj so mu bile v zgled z njihovo pridnostjo, vestnostjo in na-

tančnostjo, saj je tudi on sam hotel biti enak svoji družini.

V letih 1942—1943 je preživel težke dneve italijanske internacije na otoku Rabu in je bil res čudež, da je sploh ostal pri življenju, vendar so posledice le ostale in ga tako pahnile v prerani grob.

Želimo mu mirnega počitka v domači zemlji.

Čebelarska družina
Stari trg pri Ložu

ANTON ROJINA



Skoraj na pragu svojih 74 let se je pridružil tudi ugledni član in tehnični risar Anton Rojina veliki tihi družini na pokopališču v Dravljah, ki leži poleg prijazne romarske cerkve sv. Roka. Umrl je 20. julija 1970 v Šiški, Pod hribom 24, kjer se je tudi rodil in živel.

Že kot 18-letni mladenič je moral na fronto v prvi svetovni vojni. Končno je prišel v rusko ujetništvo, kjer je delal pri nekem kmetu do konca vojne. Po razsulu avstro-ogrsko monarhije leta 1918 se je vesel vrnil v na novo rojeno Jugoslavijo. Kaj kmalu po vrnitvi domov je dobil obisk iz Rusije. Hčerka posestnika (graščaka), pri katerem je delal pokojni kot vojni ujetnik, se je pripeljala nekega lepega dne v Ljubljano in s kočijo v Šiško. Zelo ga je prosila, naj gre z njo nazaj v Rusijo. Pa ga ni premotila. Preveč je ljubil svoj rojstni kraj in svoj dom. Na ta dogodek se je še vedno spominjal in večkrat ponavljal besede lepe ruske deklince: »Zvonko (Anton) ali greš nazaj v Rusijo?« On ji je pa odgovarjal: »Jaz sem tukaj doma!«

Rajniki je tudi drugače znan. Je bil nečak prvega urednika našega glasila »Slovenskega čebelarja«, Franceta Rojine, ki je bil rojen tudi Pod hribom 24. Ni čudno, da je pokojni tudi postal čebelar že leta 1921, takoj po vrnitvi iz ujetništva.

Njegove čebele sedaj niso osirotele in jim ni bilo treba iti od hiše. Takoj jih je prevzel z vso ljubeznijo sin Rudi, ki je uslužbenec pri Slovenija vino. Postal je tudi član naše organizacije.

Pokojni je dovršil svoje poslanstvo in izpolnila se mu je želja, da počiva v blagoslovljeni slovenski zemlji, ki jo čuvajo naše gore in pomlaja prelepa slovenska pesem.

Gospo Marici, g. sinu in vsem ostalim sorodnikom pa naše iskreno sožalje.

Ljubljanska
čebelarska družina
D. Bric

MARTIN KRHLIKAR



Žalostno so zvonili vaški zvonovi, ko so se lansko leto poslavljali od sovaščana Krhlikarja. Že pri veličastnem cerkvenem obredu je marsikomu kaniila solza iz oči ob spominu na rajnega Martina. Bil je globoko spoštovan mož v vsej okolici kot poštenjak, organizator in skrben družinski oče. Kot zavedni Slovenec se je posebno izkazal med drugo svetovno vojno do trpečega sočloveka in tako marsikomu rešil življenje.

Veiko izgubo z njegovo smrtjo pa čutimo tudi mi čebelarji. Bil je iskren in nese-

bičen tovariš. Dobro se spominjamo, ko smo pripeljali čebele na pasišče v Liko, je bil takoj pripravljen o dobri paši sporočiti ostalim našim čebelarjem. Rekel je, da naj ostanemo tam, on bo pa šel v Litijo sporočit veselo vest. Vedno je bil pripravljen vsakomur pomagati. Njegova ljubezen do čebelic in njegov življenjski polet sta bila nezlomljiva in prezgodaj je ugasnilo njegovo plemenito srce in volja se je ustavila.

Velika udeležba ljudi na njegovi zadnji poti, številni venci in govori nad odprtim grobom so bili dokaz, da je bil cenjen in spoštovan. Vsem, posebno pa nam čebelarjem, bo ostal v lepem spominu.

Počivaj v miru dragi Martin, Tvoje ljubljenske čebelice pa naj ti na Tvojem grobu lajšajo spanje.

Odbor društva Litija

PRODAM

20 naseljenih AŽ-panjev. **Jože Brečko, 62319**
— Poljčane št. 118 .

22 naseljenih AŽ-panjev, tehniko, čebelnjak za 28 panjev, omaro za satnice in ostalo orodje. **Alojz Toplak, Vičavska pot 6, 62250**
— Ptuj.



INDUSTRIJSKO MONTAŽNO PODJETJE

LJUBLJANA, Titova 37

Projektira, montira in proizvaja:

- centralno ogrevanje, sanitarne naprave, plinske instalacije in prezračevalne naprave;
- električne naprave jakega in šibkega toka, komandne in signalne naprave za industrijo in komunalne zgradbe;
- regulacije;
- opravlja kalorične in električne meritve;
- odliva v lastni livarni visokokvalitetne odlitke sive litine, ki jih po želji tudi obdela.

