



# informatorec

glasilo delavcev SOZD emona ljubljana

Leto 9

december

št. 88

## SREČNO 79



**KOPER** - Emona center v koprski Smedeli, ki bo imel v dveh etažah 2100 kv. metrov prodajnega prostora, predstavlja tehnološko in konceptno eno izmed rešitev, izvedeno iz dosedanjih izkušenj Emone, obenem in istočasno prvi Emona center na obali, ki se v izhodišču naslanja na sosese in njen razvoj. Kupcem bo na voljo 60 parkirskih, kar je pomembno tudi za tranzitne kupce - turiste, ki jih tu v sezoni ne manjka. Dela se bližajo h koncu, zato pričakujemo, da bo novi Emona center odprt v prvi polovici prihodnjega leta.

### KAJ IN KJE BOMO GRADILI

# E-NALOŽBE 1979

Pričakujemo, da bomo v naslednjem 1979 letu uresničili vrsto načrtov v izgradnji novih zmogljivosti iz skoraj vseh področij dejavnosti, ki so združene v Emoni in da bo na ta način naslednja gradbena sezona ena uspešnejših. Vsaka izmed teh investicij ima za seboj dolgo pripravljeno obdobje, med katerim je bilo treba razrešiti celo vrsto vprašanj, kjer nestrpnost, ki ji podlegamo vsi, ne pomaga mnogo, ne glede na to, da ostajajo zamude in daljši roki še vedno ključna težava izgradnje.

Mnogi vedo iz lastne prakse, kako dolga je pot do urejevanja zemljiških odnosov, komunalne infrastrukture, pridobivanja soglasij, izdelave projektov, ki so vsako leto tehnološko in sicer zahtevnejša, pa vrste drugih poslov in podrobnosti do tedaj, ko se praznuje »likof«. In prav zato ni nerazumljivo, da tako za tiste, ki so vložili sredstva, kot za one, ki bodo objekte izkoriščali

predstavlja otvoritev pomemben in svečan trenutek.

Takih pričakujemo v Emoni v novem letu lepo število.

Naj pričnemo pri kompleksu Čatež. Nekje v maju se bodo odprla vrata novega hotela z vrsto spremljajočih dejavnosti in objektov. V okviru zdraviliškega turizma bo to enkratna naložba z mnogimi rešitvami, ki bodo Čatež postavile v vrsto najzanimivejših turističnih točk, kjer naj bi gost in obiskovalec našla vrsto dejavnosti, ki ustrezajo današnjemu interesu.

Pri hotelih velja omeniti dolgo pričakovani začetek gradnje hotela Evropa v Celju. Zastavili bi v januarju, računajo, da bo prva faza gotova v novembru, druga pa v prvem četrtletju 1980. »Faze« pomenijo najprej dograditev novega hotela, nato pa adaptacijo in preureditev starega dela.

Približno v istem času kot Čatež bo zaključena tudi gradnja »Holi-

### GOSPODARJENJE SOZD EMONA

# UGODNA DEVETMESEČNA OCENA

LJUBLJANA, 22. novembra - Delavski svet SOZD Emona je na osmi redni seji v hotelu Union obravnaval poročilo o izidu referendumov o spremembah in dopolnitvah samoupravnega sporazuma o združitvi v SOZD in o sprejemu statuta SOZD, obravnaval je 9-mesečni obračun poslovanja in sprejel elaborat o družbenoekonomski utemeljitvi pristopa DO Jugotehnika Ljubljana in DO Angropromet Cuprija v SOZD Emona ter razpisal referendume. Sprejel je tudi sklep o določitvi članov poslovnega odbora in razpisu ter rebalansu skupnih stroškov SOZD za leto 78.

Miran BLAHA, direktor za splošne in samoupravne zadeve, je podal poročilo o izidu referendumov o spremembah in dopolnitvah samoupravnega sporazuma o združitvi v SOZD Emona, o sprejemu statuta SOZD Emona, ter spre-

membah o združitvi v Interno banko Emona.

Referendumi v temeljnih in delovnih organizacijah Emone so bili v času od 6. do 16. oktobra 1978.

Skupno število volilnih upravičencev je bilo 10.174 (od tega 662 kmetov kooperantov), glasovalo je 8601 volilnih upravičencev ali 84,5%.

- Za spremembe in dopolnitve samoupravnega sporazuma o združitvi v SOZD je glasovalo 8014 delavcev ali 78,8%,

- za statut SOZD je glasovalo 8016 delavcev ali 78,8%,
- za spremembe o združitvi v Interno banko 8025 delavcev ali 78,9%.

Točen izid glasovanja po temeljnih in delovnih organizacijah SOZD EMONA je bil objavljen v E-Informatorecu št. 86.

Delavski svet SOZD Emona sprejme poročilo o izidu referendumov in ugotovi, da je večina vseh delavcev v vsaki temeljni in delovni organizaciji SOZD Emona glasovala za sprejem navedenih samoupravnih aktov.

Pooblašчени podpisniki TOZD in DO nato podpišejo sprejete samoupravne akte.

#### 9-MESEČNO POSLOVANJE 1978

Poročilo so prejeli vsi člani delavskega sveta skupno z vabilom, kratko obrazložitev pa je podala tov. Hribernik-Cerne Jožica:

V obdobju od I-IX/1978 smo v SOZD kot celoti realizirali celotni prihodek v vrednosti 8.859.523 tisoč din, kar predstavlja 71% plana in pomeni 14% večjo realizacijo celotnega prihodka kot v enakem obdobju lani.

Delež celotnega prihodka se je v trgovski dejavnosti v SOZD Emona v prvih 9 mesecih letošnjega leta zmanjšal iz prejšnjih 82% na 79%, povečal pa se je delež hotelsko-turističnih dejavnosti iz 6 na 8% in proizvodne dejavnosti za 1%. V globalnem 14% povečanju celotnega prihodka je celotni prihodek v trgovski dejavnosti porasel le 10%, medtem ko je bila rast pri ostalih dejavnostih, ki predstavljajo skupaj 21% celotnega prihodka SOZD 19% pri proizvodnji in 60% v hotelsko-turistični dejavnosti.

(Nadaljevanje na 2. strani)

»romanji« zato da bi se oskrbeli z vsakodnevnimi artikli.

Drugi sorodni center v Ljubljani pa bo začel rasti pri Slepem Janezu v Šiški. Čeprav ni zelo verjetno, da bi doživel krst v istem letu, zamik vendar ne bo velik.

Skoraj zanesljivo pa je, da bo razširitev razgostne v Sentičah, ki ima zaradi razsežnosti skoraj značaj novogradnje, pa pričeta in zaključena pred naslednjim novembrom.

Na Dolenjskem v središču Novega mesta pa bi morali postaviti temeljni kamen za veliko blagovnico. Res je, da realne ocene razreševanja mnogih problemov ne vzbujajo 100% optimizma in bo prej ko ne večji del leta potekal v pripravah.

Blagovna hiša v Brezicah, raznovrsten in dobro opremljen objekt spričo dejstva, da je večina predpriprav za nami, je eden tistih, ki ima možnosti, da bi sprejel prve kupce pred koncem drugega leta.

Nekje ob istem času pa bo novi poslovni center Emone sprejel vse številnejše organizacije naše hiše, ki so bile mnogo let razdrobljene in nameščene na skoraj vseh koncih Ljubljane.

Položeni temeljni kamen za blagovnico v Mozirju in pričetek gradnje v aprilu v Zrečah sta prispevka Emone k boljši oskrbljenosti dela celjske regije. Obe gradnji se lahko ponašata z naravno izredno lepima lokacijama.

V proizvodnji je že v teku izgradnja novih hlevov v Ihanu, s čimer se uresničujejo večletni načrti prasičereje. Znano je tudi precej izven naših meja, da je ta dejavnost ena najuspešnejših tehnoloških rešitev, ustvarjena v celoti doma.

Program povečanja ribarskih zmogljivosti na 500 ton je tudi ena izmed trdnih postavk leta 1979.

Lahko bi naštevati še vrsto posegov, ki so za vsako izmed dejavnosti v Emoni pomembni, pa čeprav nimajo tako vidnega fizičnega obsega. Ob tem pa seveda številne programe in projekte, ki so v obdelavi z namenom kontinuiranega napredka in razvoja na vseh področjih.

Vsekakor pa že doslej omenjene, stvarne in otipljive naloge nalagajo Emoni velike odgovornosti, ki bodo prav v naslednjem letu bistveno prispevale k uresničitvi zastavljene srednjeročne načrta.

Upamo, da bo poročilo ob letu lahko v celoti potrdilo današnje prognoze.

DIPL. INŽ. BORIS KRISTANČIČ

### LJUBO FILIPAN:

## Letošnji uspehi nas obvezujejo

Mineva prvo leto nove organiziranosti naše organizacije združenega dela v obliki SOZD EMONA. Po vsebini in programu delovanja naše organiziranosti smo dosegli visoko stopnjo decentralizacije poslovanja, vodenja, finančnega poslovanja in samoupravne organiziranosti. Tudi napori v letu 1979 so usmerjeni še v nadaljno decentralizacijo in odločanje po delavcih samoupravljalcih v vseh pomembnih in važnih odločitvah gospodarjenja in upravljanja z zaupanimi družbenimi sredstvi. Na drugi strani pa je bilo sprejetih vrsto samoupravnih sporazumov, ki kljub decentralizaciji združujejo interese TOZD in DO v smislu doseganja skupnih ciljev, zlasti pri združevanju sredstev za uspešnejše izvajanje najpomembnejših nalog sprejetih s samoupravnim sporazumom o združevanju dela in sredstev za uresničevanje skupnega programa investicij za obdobje 1978-1982 (po sistemu kontinuiranega planiranja) in po drugih sporazumih, s katerimi smo opredelili skupne cilje in naloge.

Če na kratko analiziramo dosežene uspehe v letu 1978 (končno sliko uspešnosti poslovanja bo pokazal zaključni račun za leto 1978), lahko ugotovimo, da so vse DO in TOZD v sklopu SOZD EMONA poslovno leto zaključile uspešno, razen TOZD Hoteli Bernardin, pri katerem smo izgubo že vnaprej planirali. V letu 1978 smo sprejeli nekaj skupnih in najbolj pomembnih samoupravnih aktov, ki nam omogočajo, da dokaj heterogene interese TOZD in DO kljub vsemu povezujemo v enotne skupne programe, to so zlasti:

- samoupravni sporazum o združevanju dela in sredstev za uresničevanje skupnega programa investicij v SOZD EMONA za obdobje 1978-1982;

- program investicij v SOZD EMONA v letu 1978-1982;

- dogovor o izhodiščih za poslovno politiko, poslovne usmeritve in razvoj SOZD EMONA za obdobje 1978-1982;
- samoupravni sporazum o spremembah in dopolnitvah samoupravnega sporazuma o združevanju dela in sredstev v sestavljeni organizaciji združenega dela EMONA s katerim smo poleg drugih sprememb uveljavili namesto individualno poslovnega organa SOZD kolegijski poslovodni organ;

- poslovni odbor SOZD EMONA;

- samoupravni sporazum o združitvi v Interno banko EMONE in druge samoupravne akte, ki urejajo aktivnost in dejavnost Interne banke in hranilno-kreditnega poslovanja;

- samoupravni sporazum o medsebojnih pravicah, obveznostih in organiziranjem med temeljnimi organizacijami in delovno skupnostjo sestavljene organizacije EMONA;

- vrsto samoupravnih aktov za združitve in ustanovitev novih temeljnih organizacij v DO Jestvina Koper, TOZD Obala Koper, DO E-Commerce, DO E-Blagovni center, DO E-Centromerker itd.;

- Pobude in priprave družbenoekonomskih utemeljitev za združitve v SOZD EMONA - DO Angropromet Cuprija;

- sklenitev več kot dvesto temeljnih samoupravnih sporazumov o trajnem poslovnem sodelovanju in združevanju dela in sredstev med proizvodnjo, trgovino, hotelskimi organizacijami in turistično organizacijo Globtour;

- sklenitev več samoupravnih sporazumov o skupnem vlaganju, ki so jih sklenili DO Blagovni center in DO E-Commerce za uvajanje razne kooperacijske proizvodnje;

- samoupravni sporazumi o ustanavljanju temeljnih organizacij in združevanje temeljnih organizacij v delovne organizacije, kot je bil to primer v DO E-Blagovni center, DO E-Commerce, DO Ilirija, Il. Bistrica in DO Jestvina Koper itd.

Lahko bi našteval še in še primere zelo živahne aktivnosti vseh poslovnih struktur in samoupravnih organov v TOZD in DO pri uresničevanju in uveljavljanju zakona o združenem delu in drugih zakonskih predpisih o družbenoekonomski ureditvi naše SOZD. Podčrtati pa sem želim le tiste, ki vse naše TOZD in DO po družbenoekonomskih interesih združujejo v SOZD EMONE.

In kaj smo dosegli v letu 1978?

Devetmesečni periodični obračun nam nakazuje, da bomo sprejeta planska predvidevanja po celotnem prihodku dosegli in presegli oziroma v nekaterih dejavnostih zlasti pa turistični, hotelski in nekaterih TOZD maloprodaje zelo visoko presegli. Samo pri DO E-Commerce po dosedanjih ocenah celotnega prihodka ne bodo dosegli, predvsem vsled objektivnih razlogov - spremembe zunanjetrgovinskega režima, zmanjšanje uvoza nekaterih proizvodov, zlasti kave.

Kljub težavam pa je pričakovati, da bodo planske ob-

(Nadaljevanje na 3. strani)

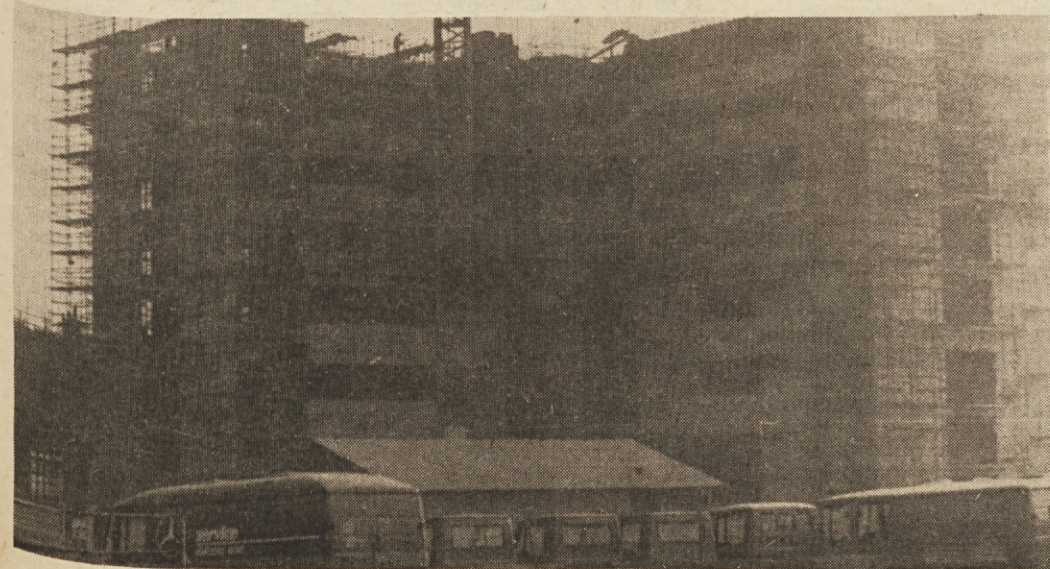
### NAGRADNI RAZPIS

Moj vsakdanji delovnik

## »Smo mi zaradi vas ali ste vi zaradi nas?«

Uredniški odbor E-informatorec razpisuje nagradni razpis na temo »Moj vsakdanji delovnik«, in sicer za vse člane TOZD in DO v okviru SOZD Emona. Gre za kratke in jedrnat zapise o dnevnih dogodkih na vašem delovnem mestu, kaj vse doživljate in kako prenašate dnevne tegobe, najsibod že veselo, žalostne ali komične. Pišite nam kratko in jedrnat, z veseljem bomo objavili vaša pisma in vas ob Dnevu Emone tudi pošteno nagradili! Morda vas bo pripravil do pisanja naslednji vzkluk, ki ni tako redek: »Smo mi zaradi vas, ali ste vi zaradi nas! Pohitite, razjezite se ali se poveseelite, kakor vam gre bolj izpod peresa.

E-informatorec



Gradnja naše poslovne stavbe na Šmartinski cesti poteka po predvidenem načrtu













# NOVOLETNA NAGRADNA E-KRIŽANKA

DO EMONA MESNA INDUSTRIJA ZALOG

## MESO BO – DOBER TEK!

S tem člankom vam želimo predstaviti del proizvodnega programa DO Emona Mesna industrija Zalog.

V Mesni industriji Zalog, kjer dela 560 delavcev, koljemo vse vrste živine razen perutnine, pripravljamo sveže meso, izdelujemo vse vrste svežih in sušenih klobasičarskih ter suhomesnatih izdelkov, proizvajamo poltrajne in trajne konzerve, v Lokvah pri Sežani pa proizvajamo kraške specialitete. Najbolj znan je kraški prhut, ki se uvršča v najvišji kakovostni razred tovrstnih mesnih izdelkov doma in v tujini.

Preko 40% izdelkov prodamo v interni maloprodajni mreži. Vse klobasičarske, suhomesnate izdelke in sveže seseklano meso vakuumsko pakiramo v modernu opremljenem in avtomatiziranem obratu. Prednosti vakuumskega pakiranja so predvsem v tem, da izdelek lahko izbirate vizuelno (samopostrežni način kupovanja), higiena in obstojnost vakuumsko zaprtih izdelkov sta mnogo boljša, ker na predpisani nizki temperaturi vzdržijo do 14 dni. Teže zavitkov in cene so točno določene, izredno so praktični na izletu, doma ali na delovnem mestu.

Za hitro pripravljena kosila vam priporočamo naše gotove izdelke v pločevinkah kot so: sarma, nadevana paprika, fižol s klobaso in hamburško slanino, več vrst golažev, klobasa z zeljem, goveji vampi.

Naštete jedi pogrejete v zaprti pločevinki v vroči vodi ali pa jih pogte v ponvi in z dodatkom začimb korigirate okus po želji, ter jih servirate.

Vse konzerve konzerviramo v avtoklavih brez dodatnih konzervansov.

»6 dni – 6 jedi« je paket šestih konzerv z različno vsebino: sarma, segedinski golaž, goveji golaž, goveji zrezek v omaki, tortelini v omaki in fižol s klobaso. Zaradi praktične embalaže je paket zelo primeren za prenašanje (na taborjenje), ali za shranjevanje doma. Trajni klobasičarski izdelki kot npr.: emonska salama, zimska salama, salamin, grajski salamin, turistična klobasa, suha domača klobasa, so proizvedeni iz najboljšega svinjskega in govejega mesa. Izdelki so dimljeni in zorjeni v klima komorah z avtomatsko regulacijo temperature, vlage in cirkulacije zraka.

Zorenje na zraku brez termične obdelave, daje izdelkom njihovo odlično aromo. Z željo za čim hitrejšim napredkom delavci Mesne industrije Zalog iz leta v leto povečujemo proizvodnjo, izboljšujemo kvaliteto ter širimo asortiman.

### Nagrade za E-križanko

Rešitev nagradne E-križanke pošljite do 10. januarja 79 v zaprti kuverti z oznako: »E-križanka« na naslov – E-Informator, 61000 Ljubljana, Kersnikova 2.

Za reševalce smo pripravili lepe nagrade:

1. nagrada – TV sprejemnik Minirama
2. nagrada – Vikend pension za 2 osebi v hotelu Bernardin
3. nagrada – vrednostni bon za 500 din.
4. nagrada – kraški prhut izdelek MIZ, pršutarna Lokve,
5. nagrada – kraški zašink, izdelek MIZ, pršutarna Lokve.
6. nagrada – trajna salama Emona MIZ
7. nagrada – paket: 6 dni – 6 jeedi, izdelek MIZ.
8. do 10. – 450 gramske doze pražene kave P-special, Emona Blagovni center, Ljubljana.
11. nagrada – vrednostni bon 100 din.
12. nagrada – vrednostni bon za 50 din.

Pri reševanju vam želimo mnogo zabave! E-Informator

Predsednik DS: LENIĆ JOŽE, I. r.

Nazboru delavcev v Neki tovarni so se pogovarjali o proizvodnji in o prostih sobotah. Tehnični je povedal, da je njihova proizvodnja tako modernizirana, da bi lahko od sedaj dalje delali samo ob sredah. Po kratki debati se oglašil Janez Postopač in vpraša: »A vsako sredo?«

Obrat moderniziramo in izboljšujemo z novimi sodobnejšimi stroji. V preteklem letu smo dogradili moderno hladilnico s kapaciteto 2000 ton, v letu 1979 pa bomo popolnoma prenovili klavnico. Vsako leto organiziramo tudi izobraževanje ob delu.

DIPL. INŽ. IRENA ROME

### ZAHVALA

Ob boleči izgubi moje drage hčerke MALCI ZAJC se zahvaljujem vsem sodelavcem Supermarketa Ljubljana za darovane vence in izrečena sozolja, ter spremstvo in poslovilne besede na njeni zadnji poti.

Oče, mama in bratje

### ZAHVALA

Ob boleči izgubi moje drage mame se iskreno zahvaljujem vsem svojim sodelavkam in sodelavcem Emona marketa na Jami in sindikalni organizaciji Šiška za darovane vence, izrečeno sozolja in spremstvo na njeni zadnji poti.

VIDMAR MARIJA

### ZAHVALA

Ob smrti mojega očeta se iskreno zahvaljujem vsem sodelavcem etaže B – Maximarketa za prelepo cvetje, izrezo sozolja in spremstvo na njeni zadnji poti.

PEČAUER KLARA

### ZAHVALA

Ob boleči izgubi mojega dragega očeta JOŽETA KOVAČA se od srca zahvaljujem svojim sodelavcem Supermarketa v Ljubljani, posebno iz etaže A za darovano cvetje in izražena sozolja, sodelavcem z uprave pa iskrena hvala za spremstvo na njegovi zadnji poti.

TILKA ZAJEC Z MOŽEM

### ZAHVALA

Ob smrti moje mame se iskreno zahvaljujem sodelavcem Supermarket Ljubljana za darovano cvetje in spremstvo na njeni zadnji poti

VIDA ŠEMOLE

### ZAHVALA

Ob smrti svoje ljube mame se iskreno zahvaljujem kolektivu Globtoura za lepo cvetje, vsem sodelavcem za izrezo sozolja, spremstvo in poslednji pozdrav na njeni zadnji poti.

HVALEŽNA JELKA CIGOJ

## informator

glasilo delavcev sozda emona ljubljana

Izhaja enkrat mesečno – Ureja uredniški odbor; glavni urednik in odgovorni urednik Miran Blaha. Uredništvo: 61000 Ljubljana, Kersnikova 2, tel. 310-655, int. 223, 310-091. Tisk: CGP »Delo«, Ljubljana – naklada: 11.000 izvodov. Oproščeno temeljnega davka od prometa proizvodov.

DAR	RAST ZAJE DALKA	IZDELEK TO MOSA	TUJ Z. IME	VRSTA	NAŠAR MADA	OZ. ZAM.	SLABOTNOST	GL. STEVKA	UGLED	FIN. JEZERO	VRSTA RIBE	HRV. CRKA	FR. TEROR. ORG.	
VRSTALILJE	KLONCA	MESTOV SREM	POLET	TUJ M. IME	MUZ. KOME. DUE	EV. DRŽAVA	SOLIN. ZLOG	BALTIŠKA PO. KRAL.	POKRAJ V. EGIPTU	FOND	ŠVEDSKA	RIB. PR. PRAVA	REKA V. SZ.	
VRSTALILJE	KLONCA	MESTOV SREM	POLET	TUJ M. IME	MUZ. KOME. DUE	EV. DRŽAVA	SOLIN. ZLOG	BALTIŠKA PO. KRAL.	POKRAJ V. EGIPTU	FOND	ŠVEDSKA	RIB. PR. PRAVA	REKA V. SZ.	
RIS. PRIBOR	FIL. ELEJ. SOLE	NAPLAVNA	TON. NOVAR	JUG.	GR. BOG. VE. TROV	RECIP	LSNIE	MUZA. LILIB. POKRSTVA	ZIT	Z. IME	SLOV. KOM. POKRST. BLAZ.	TUMOR	KRONA	
BARV. IGR. XART.	EG. SV. BIK.	KNEZ. JHER.	GORA V. ŠVO.	REKA V. AFRIK.	BREZBOBI. CEN.	URSKE PESM.	TIBET. GO. VEDO.	POKVARJEN. GRADJA	ŠIROKO. RADU	ŠIROKO. RADU	ŠIROKO. RADU	ŠIROKO. RADU	ŠIROKO. RADU	ŠIROKO. RADU
BARV. IGR. XART.	EG. SV. BIK.	KNEZ. JHER.	GORA V. ŠVO.	REKA V. AFRIK.	BREZBOBI. CEN.	URSKE PESM.	TIBET. GO. VEDO.	POKVARJEN. GRADJA	ŠIROKO. RADU	ŠIROKO. RADU	ŠIROKO. RADU	ŠIROKO. RADU	ŠIROKO. RADU	
BARV. IGR. XART.	EG. SV. BIK.	KNEZ. JHER.	GORA V. ŠVO.	REKA V. AFRIK.	BREZBOBI. CEN.	URSKE PESM.	TIBET. GO. VEDO.	POKVARJEN. GRADJA	ŠIROKO. RADU	ŠIROKO. RADU	ŠIROKO. RADU	ŠIROKO. RADU	ŠIROKO. RADU	

### IZ TOZD PRAŠČEREJA IHAN

# SPET JE GORELO

Taki so bili komentari, ko je javnost zvedela za požar na farmi v Ihanu, ki je izbruhnil 30. 11. 1978 okrog 22. ure in v katerem je pogorel hlev za plemenske svinje – praslišče ter 85 plemenskih svinj in 650 pujskov. Ker se je požar vnel ob dela prostem dnevu (prazniku), so bili tudi komentari na račun naše nebudnosti. Vzrok požara sicer še ni uradno potrjen, vendar je nesporno dejstvo, da požar ni nastal zaradi malomarnosti, nepre-

dnosti, nebudnosti ali celo zlonamernosti. V zimskem času je za proizvodnjo potrebne hleve – praslišča – dodatno ogrevati. Toplota, ki jo proizvajajo živali same ne zadošča za ogrevanje. Pravkar rojeni pujski rabijo toploto okrog 25°C. To toploto dobivajo deloma z ogrevanjem z infra žarnicami, deloma pa z vpihavanjem toplote zraka iz termogenov. Sistem ogrevanja z vpihavanjem

toplote zraka s termogeni je osvojen v večjih delavnicah, industrijskih hlah in v farmih proizvodnji, ker zagotavlja ekonomičnost in varnost. Na farmi v Ihanu je napajanje teh termogenov z gorivom iz skupne cisterne s pomočjo črpalke preko krožnega pretočnega oljevod. Da se v oljevodu ne poveča tlak, je pri povratnem iztoku olja v cisterno nameščen **predtlakni varnostni ventil**. Ta varnostni ventil pa je iz še nepojasnjenih

vzrokov zablokiral in prekinil pretok olja nazaj v cisterno. Zaradi prekinitve pretoka olja v oljevodu je črpalka povečala pritisk v takšni meri, da so popustili dovodi olja pri gorilcu, kar je povzročilo požar, ko so pregorele še dovodne cevi pa je izliv olja pod pritiskom v ogenj bliskovito zanetil požar na ves objekt.

Prisebnosti delavcev farme, ki so prvi prihiteli gasiti in okoliških gasilcev gre zahvala, da se ogenj ni razširil še na druge objekte.

Pri ponovni usposobitvi oljevodov, smo varnostne ventile odstranili in jih nadomestili z direktnim pretokom olja nazaj v cisterno in s tem onemogočili povečanje pritiska in možnosti ponovnega požara.

O požaru je razpravljali delavski svet TOZD Praščereja Ihan na svoji redni seji dne 12. 12. 1978. Ob tej priliki je sprejel sklep, da se najbolj prizadevnim delavcem pri gašenju požara in hitri odpravi posledic da javno priznanje in pohvalo:

### • pri gašenju požara in reševanju živali:

Gnidovec Franc, Potrbin Anton, Mučec Milan, Gnidovec Ani, Orešek Metod, Kordež Mara, Dragar Janez, Hozjan Andrej, Hozjan Kristina, Markič Ivan, Starin Nande, Rotar Peter, Zabret Stane, Starin Slavka, Maučec Jože;

### • za odpravo posledic požara:

Bajt Gregor, Gnidovec Franc, Starin Nande, Potrbin Anton, Jurca Franc, Dragar Janez, Lipovšek Franc, Klemenčič Ivan, Orešek Niko, Markič Ivan, Hozjan Andrej, Ros Janko, Kastelic Ivan, Lukman Rafko, Zalokar Franc, Čandek Alojz, Orešek Metod, Vezensek Polde, Hozjan Avgust, Andrašič Ignac, Logar Breda, Gjerek Stefan, Konecija Emil, Limoni Marjan, Dokl Rudi (ml.), Grubič Ilija, Šuštar Stane, Testen Marko, Zabret Stane, Merič Evgen, Dokl Rudi (st.), Banko Anton, Krepek Edvard, Dokl Franc.

Navedeni delavci naše farme so ponovno dokazali svojo pripadnost farmi, kot že mnogokrat prej, ko so nas ogrožale kužne bolezni (karantena).



## REFERENDUM V BERNARDINU

Delavci hotelov Bernardin so se 8. decembra letos ponovno zbrali ob skrinjicah, da bi izrazili svojo voljo in na referendumu glasovali za ali proti.

- spremembam in dopolnitvam statuta DO Emona hotelov,
- spremembam in dopolnitvam samoupravnega sporazuma o združitvi v DO Emona hoteli,
- spremembam in dopolnitvam statuta svoje TOZD in
- pristopu DO Agropromet Čuprija ter DO Jugotehnika Ljubljana v SOZD Emona.

Kljub neugodnemu terminu za sklic referenduma, ko je v turizmu veliko ljudi odsotnih zaradi letnih dopustov, se je glasovanja udeležilo 71,75% volilnih upravičencev. Od teh jih je za referendum glasovalo 95,90%. To je že drugi uspešnejši referendum v tem letu, kar potrjuje željo večine delavcev hotelov Bernardin, da prispevajo k razvoju svoje TOZD in SOZD Emona.

Marino Mahnič





**informator**

glasilo delavcev SOZD emona ljubljana

letu 9 PRILOGA NOVEMBER 1978 št. 87

Kot smo objavili že v zadnji številki E-Informatorja, so bile dane iniciative in predlogi za pristop novih delovnih organizacij v SOZD Emona.

Izvršilni odbor delavskega sveta SOZD je sprejel sklep, da se prične postopek za pristop DO Jugotehnika, Ljubljana in DO Angropromet, Čuprija (SR Srbija). V ta namen so skupne komisije obeh organizacij izdelale družbenoekonomsko utemeljitev pristopa teh delovnih organizacij v SOZD Emona, ki jih objavljamo v tej prilogi E-Informatorja št. 87.

Te utemeljitve bodo obravnavali vsi delavci vseh TOZD in DO v sestavi SOZD Emona in o pristopu teh dveh delovnih organizacij odločali na referendumih, ki bodo predvidoma od 5. do 20. decembra 1978.

# DRUŽBENOEKONOMSKA UTEMELJITEV ZA ZDRUŽITEV DELOVNE ORGANIZACIJE JUGOTEHNIKA LJUBLJANA V SOZD EMONA

## UVOD

Sestavljena organizacija kot ena izmed oblik združevanja dela in sredstev pomeni tako obliko združevanja delovnih organizacij, preko katere se delovne organizacije, ki opravljajo sicer različne, vendar med seboj tehnološko ali poslovno povezane dejavnosti, združujejo s ciljem, da bi tako dosegale vsaka za sebe in vse skupaj boljše ekonomske učinke, poleg tega pa zagotavljale tudi večjo socialno varnost delavcev v vseh TOZD in DO.

Na podlagi navedenih izhodišč, ki so utemeljena v zakonu o združenem delu, so poslovodni organi obeh organizacij t. j. delovne organizacije Jugotehnika in SOZD Emona že v oktobru leta 1977 pričeli s proučevanjem možnosti za združitve DO Jugotehnika v SOZD Emona. Od meseca avgusta letošnjega leta so se ti razgovori intenzivno nadaljevali tako, da so bili v razprave vključeni tudi poslovodni organi in strokovni predstavniki vseh temeljnih organizacij DO Jugotehnika, iz SOZD Emona pa tistih TOZD oziroma DO, ki so s svojo dejavnostjo neposredno povezani z dejavnostjo DO Jugotehnika.

O izhodiščih za združitve so razpravljale tudi družbenopolitične organizacije (sindikati, ZK) obeh organizacij, pri DO Jugotehnika pa tudi delavski svet DO in delavski sveti TOZD, v SOZD Emona pa izvršilni odbor delavskega sveta SOZD.

V teh pripravljanih razpravah so bil soglasno ugotovljeni skupni interesi in poudarjene možnosti za doseganje skupnih ciljev v trajni povezavi, posebej pa še za naslednje srednjeročno obdobje.

Da bi navedene ugotovitve in izhodiča natančneje opredelili in jih posredovali vsem delavcem obeh organizacij, je bila imenovana posebna strokovna komisija, v kateri so zastopani predstavniki obeh organizacij z nalogo, da v tem elaboratu natančneje opredeli interese in pogoje združitve, da bi lahko na tej osnovi delavci v

obeh organizacijah na referendumu odločili o združitvi. V tem elaboratu torej prikazujemo:

1. predstavitev obeh organizacij;
2. temeljni cilji združitve;
3. razvojni program,
4. zaključek.

Najpomembnejši ekonomski podatki za vse organizacije združene v SOZD Emona pa so:

### 1. Stanje sredstev in virov na dan 31.12.1977:

#### a.) Sredstva po sestavi (aktiva)

(v 000 din)

Struktura sredstev	1976	1977	Index
Osnovna sredstva	1,928.487	2,565.139	133
Investicije v teku	220.961	84.878	38
Dolgoročni plasmaji	406.910	633.110	155
Zaloge	1,052.063	1,406.889	134
Žiro računi	278.869	216.374	78
Kupci in druge terjatve	441.695	393.423	89
Kratkoročni plasmaji	60.329	114.254	189
Sredstva skupne porabe	148.378	195.654	132
Sredstva rezerv	91.752	99.928	109
Druga aktiva	210.592	233.017	111
<b>SKUPAJ AKTIVA</b>	<b>4,840.036</b>	<b>5,942.667</b>	<b>123</b>

# 1. PREDSTAVITEV OBEH ORGANIZACIJ

## A. SOZD EMONA

V SOZD Emona so sedaj zastopane štiri dejavnosti, in sicer:

- proizvodnja (kmetijstvo in predelovalna industrija),
- trgovina (na veliko in malo ter zunanja trgovina),
- hotelirstvo in turizem,
- projektantsko inženirinska dejavnost.

Navedene dejavnosti v SOZD Emona opravlja 17 delovnih organizacij, od katerih je sedaj 11 enovitih, v sestavu šestih pa je organiziranih 26 TOZD. Sedaj so v teku priprave za reorganiziranje štirih delovnih organizacij, pri čemer bodo sedanje enovite delovne organizacije Emona Blagovni center, Emona Commerce in Emona Ilirija.

V teku pa so tudi priprave za združitev delovne organizacije Angropromet Čuprija v SOZD Emona. Ta delovna organizacija ima ca. 600 zaposlenih, organizirana pa je v 4 temeljne organizacije in sicer:

- Trgovina na veliko,
- Trgovina na malo,
- Proizvodnja otroške konfekcije in trikotaže,
- Proizvodnja lesno-pletarskih izdelkov.

V SOZD Emona je po stanju 30. 9. 1978 zaposlenih ca. 8630 delavcev in 974 učencev v gospodarstvu.

## III. Bančne zveze in poslovni partnerji

Temeljne in delovne organizacije, združene v SOZD Emona so članice tistih temeljnih bank, na katerem področju imajo svoje sedeže. To pomeni, da je pretežni del temeljnih in delovnih organizacij vključeno v Ljubljansko gospodarsko banko, vse druge pa v temeljne banke, ki so združene v Ljubljanski združeni banki, razen TOZD Grand hotel Union, ki je član Jugobanke. Vse TOZD so vključene tudi v Interno banko Emone, ki je članica temeljne gospodarske banke Ljubljana. S sredstvi stanovanjskih skladov so TOZD na področju ljubljanskih občin združene v Ljubljanski stanovanjski banki. Tak način bančne povezanosti predstavlja torej dvojno povezovanje t. j. tako, da so TOZD oz. DO vključene v svoje regionalne banke in posredno preko Interne banke v Ljubljansko gospodarsko banko. To je pomembno vsled tega, da lahko na ta način izvajamo kreditno politiko nad vsemi članicami SOZD pri čemer sodeluje tudi Ljubljanska gospodarska banka, ki je najpomembnejša temeljna banka v Sloveniji.

Z najpomembnejšim: poslovnimi partnerji s področja proizvodnje so temeljne organizacije, združene v SOZD Emona sklenile samoupravni sporazum o trajnem poslovnem sodelovanju in združevanju dela in sredstev. Doselej so ta sporazum podpisale organizacije Emone z drugimi organizacijami:

HP Združeno podjetje živilske industrije (Kolińska, Droga, Talis, Laško, Univit) Ljubljana, Agraria, Koper; Kanjiža, Kanjiža; Badel, Zagreb; Bratstvo i jedinstvo, Bačko Gradišče; Čoka, agroind. kombinat, Čoka; Eta, Kamnik; Gavrilovič, Petrinja; Goriška Brda, KZ Dobrovo; Hidrotehnik, Ljubljana; Intes, Maribor; Kmetijski kombinat Vipava, Vipava; Mlinotest, Ajdovščina; Medex, Ljubljana; Mesopromet, Zagreb; Pivovarna Union, Ljubljana; Podravka, Koprivnica; Perutina Zalog, Ljubljana; PIK Takovo, Gornji Mila-

## b.) Viri sredstev (pasiva)

(v 000 din)

Struktura virov sredstev	1976	1977	Index
Poslovni sklad	2,012.731	2,511.272	125
Dolgoročni krediti	1,215.668	1,464.997	120
Kratkoročni krediti	379.509	395.071	104
Obveznosti do dobaviteljev	652.408	772.498	118
Sklad skupne porabe	176.666	252.320	143
Rezervni sklad	93.403	139.020	149
Druga pasiva	309.651	407.489	132
<b>SKUPAJ PASIVA</b>	<b>4,840.036</b>	<b>5,942.667</b>	<b>123</b>

## II. Glavni elementi iz sredstev celotnega prihodka pa so:

(v 000 din)

Elementi	1977	Plan 1978	Doseženo I.-IX. 1978
Celotni prihodek	10.904.910	12.486.962	8.910.056
Dohodek	1.317.028	1.538.778	1.142.902
Osební dohodki	697.600	795.785	600.261
OstaneK dohodka za posl. in rezervni sklad:			
a.) s pokritjem izgube Bernarda	133.199	143.645	102.208
b.) brez izgube Bernardina	156.842	182.993	144.566

### Opomba:

Rezultat brez izgube Bernardina prikazujemo zaradi tega, ker se le del te izgube

novac; Slovin, Ljubljana; Tovarna olja, Slovenska Bistrica; UPI, Sarajevo; Zdravilišče, Rogaska Slatina; Zvezda, Tovarna olja, Zagreb; Žito, Ljubljana; Zvečevo, Slavenska Požega; Žito-Makedonija, Skopje; 29. novembar, Subotica; Ljubljanske mlekarne, Ljubljana; Sloboda, Osijek; Dalmacija vino, Split; Tovarna olja, Domžale; Zasavska zadruga, Trbovlje; IPP Banat, Kikinda; KŽK Kranj, Kranj; Mirna, Rovinj; Vrbas Commerce, Vrbas; Agroprod, Resen; Pionir, Subotica; Polzela - tovarna nogavic, Polzela; MTČ Čakovec, Čakovec; Galeb, Omiš; Beti, Metlika; Pletenina, Ljubljana; Lisca, Sevnica; Rašica, Ljubljana - Gameljne; Triko, Bosanska Gradiska; Biokovka, Biokovo; Mega, Zagreb; Unitas, Zagreb; Rio, Rijeka; PIK, Maribor; Kroj, Škofja Loka; Universale, Domažale; Labod, Novo mesto; Kombiteks, Bihač; Tekstilna, Medvode; Tonosa, Ljubljana Savlje; Dekorativna, Ljubljana; Gorenjska oblačila, Kranj; Elkroj, Mozirje; Tosama, Domžale; Ključ - ŠIK, Sarajevo; Triglav konfekcija, Kranj; Modni salon, Velenje; Vunarski kombinat, Bijelo Polje; Jutranjka, Sevnica; Tekstil, Ljubljana, Svilanit, Kamnik; Novoteks, Novo mesto; Brako, Titov Veles; Fabrika Stakla, Zaječar; INSA, Zemun; Ilirija-Vedro, Ljubljana; Iskra - Zmaj, Ljubljana; IGO, Ljubljana; Jugoplastika, Split; Kmetijska zadruga, Velike Lašče; Krka, Novo mesto; Kovinostroj, Grosuplje; LEK, Ljubljana; Labud, Zagreb; Pazinka, Pazin; Pliva-Neva, Zagreb; Sladkogorska, Sladki Vrh; Saturnus, Ljubljana; Toko, Domžale; Zlatorog, Maribor; Žima, Ljubljana; Pamo Modriča, Modriča; Lesnina, TOZD Gramex, Ljubljana; Loške tovarne hladilnikov, Škofja Loka; Trimó, Trebnje; Alpos, Šentjur; GP Hrastnik, Hrastnik; IMP TOZD

SKIP, Ljubljana; Impol, Slovenska Bistrica; Imos, Ljubljana; Izolirka, Ljubljana; Kograd, Dravograd; Soko, Mostar; TIM, Laško; Indov, Ljubljana; RSC, Velenje; Kombiteks, Bihač; Zora, Zagreb; PIK Sirmium, Sremska Mitrovica; Tovarna obutve PEKO, Tržič.

Poleg navedenih proizvodnih organizacij po TOZD in DO združene v SOZD Emona sodelujejo še z naslednjimi najpomembnejšimi trgovskimi in proizvodnimi organizacijami:

Nama, Ljubljana; Tobačna tovarna, Ljubljana; Astra, Ljubljana; Slovenija-šport, Ljubljana; Brodocommerce, Reka; Kras Jadran, Sežana; ERA, Velenje; Slavija, Zagreb; Nama, Varaždin; Robna kuća, Zagreb; Povrtina, Maribor; Univerzal, Bjelovar; Primorje Gorica, Tolmin; Korkra, Kranj; Mercator, Ljubljana; Kmetijska zadruga, Trebnje; Prvi junij, Trbovlje; Agraria, Brežice; Dom, Ljubljana; Kemikalija, Zagreb; Obče trgovačko poduzeće, Zagreb; Kovinotehna, Celje; Fero-moto, Maribor; Veletrgovina, Sarajevo; Stokopromet, Skopje; Generalexport, Beograd; Voče, Zagreb; Nakoprod, Skopje; Vočar, Beograd; Kooperativa, Beograd; Intereuropa, Koper; Slovenija sadje, Ljubljana; Fotooptik, Sarajevo; Hit, Mostar; PIK, Čačak; Ikarus, Zemun; Autocommerce, Ljubljana; Kemoservis - fotomaterial, Ljubljana; Koopromet, Ljubljana; Poslovno združenje za stočarstvo, Osijek; Gramex, Ljubljana; Splošna plovba, Piran.

Tu smo navedli kot že rečeno le nekaj najpomembnejših poslovnih partnerjev, sicer pa poslujejo organizacije, združene v SOZD s-preko 2000 kupci in ravno toliko dobavitelji.

Naipomembnejši poslovni rezultati po posameznih TOZD se naslednji:

DO/TOZD	Celotni prihodek			Ostarek deh. za posl. in rez. sklad		
	1977	Plan 1978	I-IX/1978	1977	Plan 1978	I-IX/1978
DO Agremona						
TOZD Polj. Gov.	86.931	85.245	63.784	684	765	408
TOZD Prošičereja	123.808	125.880	92.881	6.203	4.726	3.952
TOZD T'ev. moč. k.	313.319	315.000	270.013	5.580	4.200	2.652
Del. skup. Agremon.			478			
Skupaj DO Agremon.	524.058	526.125	427.156	12.467	9.691	7.012
DO Kmet. keop.	118.423	132.108	100.411	975	1.507	1.257
DO Mesna Industrija	580.404	654.481	472.823	1.520	3.772	4.057
DO Ribarstvo export	23.382	22.435	20.227	862	1.053	1.177
DO E Commerce	2267.438	2643.387	1586.752	15.041	19.823	9.223
DO E Blog. center	2020.954	2430.000	1705.339	33.448	37.700	35.103
DO Emena Merkur						
TOZD Malprodaja	997.914	1157.580	839.099	11.790	19.441	13.577
TOZD T'g. hiša Emena	536.596	633.390	438.189	13.373	14.900	10.560
TOZD Supermarket Li.	148.284	170.500	111.723	1.404	2.290	829
TOZD T'g. Obala K'ep.	156.622	157.176	108.820	1.471	1.166	1.528
TOZD Supermarket O.	122.690	146.000	95.579	1.765	2.940	360
TOZD Supermarket M.	71.179	79.000	55.790	1.285	1.059	483
TOZD Pekarna Center	68.507	80.000	60.352	1.061	2.157	1.771
Del. skup. E. Merkur		15.086	8.837			
Skupaj DO E Merkur	2101.792	2438.732	1718.389	32.149	43.953	29.108
DO Emena Ilirija	222.801	265.690	197.890	1.749	5.426	2.067
DO Emena Posavje						
TOZD T'g. na velikih	143.227	183.130	117.118	1.422	2.215	514
TOZD T'g. na male	276.186	312.000	232.338	4.721	5.008	3.946
TOZD Gestinstvo	16.045	17.671	15.740	930	1.008	1.584
Delov. skupnost:	7.945	8.740	5.236			
Skupaj DO E Posavje	443.412	521.541	370.432	7.073	8.231	6.044
DO Emena Dolenka						
TOZD Engredetajl Nm.	372.201	348.000	260.963	6.147	7.945	5.544
TOZD Detajl Čm.	88.685	100.363	74.326	2.076	1.551	1.286
Del. skupnost	5.723	5.858	4.316			
Skupaj DO E Dolenka	466.609	454.221	339.605	8.224	9.496	6.830

(v 000 din)

DO/TOZD	Celotni prihodek			Ostarek deh. za pos. in rez. sklad		
	1977	Plan 1978	I-IX/1978	1977	Plan 1978	I-IX/1978
Skupaj DO E Centr.	918.657	998.965	746.845	17.039	6.582	10.297
DO Jeshvina Keper	322.368	373.000	271.098	3.833	6.126	2.961
DO Merkur Ptuj	126.963	149.800	100.369	2.948	3.400	1.945
DO Emena Hoteli						
TOZD Hotel Slon	47.567	55.500	40.540	19.174	3.400	1.348
TOZD Hotel Slavija	26.341	30.500	23.746	1.344	2.495	1.653
TOZD Hotel Europa	9.575	8.500	7.272	416	293	194
TOZD Hotel Riviera	55.216	63.000	56.344	1.694	2.244	2.962
TOZD Hotel Bernardina	93.590	112.000	92.887	-23.643	-39.437	-42.358
TOZD Zdrav. Cent. T'ep.	48.562	58.486	52.408	1.428	1.500	2.263
TOZD Hotel Union	53.326	57.000	45.524	7.628	7.395	5.625
TOZD Igralnica Castine	3.286	3.600	3.124	428	405	648
Delovna skupnost			518			
Skupaj DO E Hoteli	337.463	388.566	322.363	-8.638	-19.705	-27.665
DO E Giebltour	292.535	310.000	385.278	1.909	3.090	3.613
DO E Inženiring	49.734	79.496	50.508	1.107	3.629	2.378
D v E Elektr. center	17.810	33.000	26.820	982	851	3.998
Delov. skup. interna b		62.100	59.450	511	931	2.803
Del. skupnost SOZD	63.634	14.395	8.498			
SKUPAJ SOZD	10.904.910	12.502.062	8.910.252	133.199	145.556	102.208
Skupaj SOZD brez izgube Bernardina				156.842	182.993	144.566

(v 000 din)

Opomba: Izgubo Bernardina pokrivalo v smislu sporazuma o združitvi v SOZD le tiste TOZD, ki so bile v času njegove ustanovitve t. j. v letu 1973 v sestavi bivše DO Emena. Izguba se pokriva delno iz sredstev rezervnih skladov, delno pa iz dohodka.

Glede izgube TOZD Hoteli Bernardina pripominjamo še to, da ima ta TOZD po stanju 30.9.1978 za 12.061.000 din neplačane realizacije ter za 6.283.000 din nevrnovčenih premij, torej skupaj 18.343.000 din. Če bi bili ti zneski plačani, bi znašala izguba torej 24.013.000 din. Nadalje je treba tu pojasniti še, da gre v tej organizaciji dejansko šele za uveljavljanje proizvodnje, saj je bil zadnji hotel odprt šele sredi preteklega leta. Glavni vzrok izgube pa so visoke obresti, ki znašajo za leto 1978 36,821.000 din. V smislu programa bo ta TOZD še l. 1981 poslovala pozitivno.



## IV. Organizacije skupnega pomena

### 1. Delovna skupnost SOZD

Na ravni SOZD je organizirana delovna skupnost. V delovni skupnosti se opravljajo naslednja najpomembnejša opravila:

1. opravljanje del v zvezi z izvajanjem poslovne funkcije SOZD (kolegijski poslovodni organ);
2. organizacija razvojne dejavnosti ter poslovno vsklajevanje med članicami SOZD;
3. opravljanje takih komercialnih poslov, ki so po sporazumu o združitvi v SOZD prenešeni na raven SOZD;
4. organizacija investicijske dejavnosti;
5. organizacija sistema planiranja ter priprava predlogov planov za raven SOZD;
6. ekonomska analiza in poslovna informatika na ravni SOZD, zlasti pa posredovanje podatkov o poslovanju vseh TOZD vsem TOZD;
7. organizacija zajemanja računovodskih in drugih podatkov (enotni kontni plan) zlasti pa organizacija elektronske obdelave računovodskih in blagovnih podatkov;
8. finančna revizija in instruktura iz tega področja;
9. razvijanje kadrovske-organizacijskih metod dela in priprava sistemov nagrajevanja;
10. pravna pomoč na področju delovno pravnih, samoupravnih in statusno pravnih zadev, pravno zastopanje in svetovanje (pravno zastopanje samo delno, tu se zaenkrat poslužujemo še tudi zunanje pravne pisarne);
11. svetovanje in instruktura v zvezi z urejanjem odnosov z zavarovalnicami;
12. organizacija in pomoč na področju družbene samozaščite, narodne obrambe ter varstvo pri delu;
13. vzdrževanje stikov z javnostjo, protokolarne zadeve in skrb za enotno podobo SOZD;
14. zbiranje, urejanje in posredovanje informacij v internem glasilu in v sredstvih javnega obveščanja;
15. organizacija in strokovna pomoč pri izvajanju rekreativne ter športne dejavnosti.

Natančno so naloge delovne skupnosti SOZD urejene s samoupravnim sporazumom o medsebojnih pravicah in obveznostih in odgovornostih med TOZD v sestavu SOZD in delovno skupnostjo ter na podlagi tega sporazuma z vsakoletnim planom delovnih nalog.

V delovni skupnosti SOZD je sedaj zaposlenih 50 delavcev. V letošnjem planu pa je predvideno 63 delavcev.

Predračun stroškov delovne skupnosti za leto 1978 znaša 14.395.248 din, do 30. 9. pa je realiziran z 57% to iz razloga, kot že rečeno, da vsa delovna mesta niso zasedena.

V smislu citiranega sporazuma med delovno skupnostjo in TOZD prispevajo posamezne TOZD sredstva za finansiranje delovne skupnosti takole:

- 10% potrebnih sredstev vse TOZD v enakem deležu,
- 50% potrebnih sredstev prispevajo TOZD v sorazmerju s celotnim prihodkom, s katerim so udeležene v celotnem prihodku vseh organizacij SOZD,
- 40% potrebnih sredstev prispevajo v sorazmerju z družbenim proizvodom (dohodek + amortizacija), s katerim so udeležene v družbenem proizvodu vseh organizacij združenih v SOZD.

K temu je treba pripomniti, da citirani sporazum določa, da prispevajo organizacije, ki so se na novo združile v SOZD, v 1. letu le 50% od navedenega deleža, v drugem letu pa 75%. Ta določba je vnešena vsled tega, ker se predpostavlja, da v prvih dveh letih skupne strokovne

službe za nove organizacije še ne morejo opravljati v celoti vseh funkcij, ker se le-te s posameznimi nalogami postopno vključujejo.

V zvezi z delovanjem SOZD kot celote je treba pripomniti še to, da poleg potreb delovne skupnosti nastajajo na ravni SOZD še določene potrebe oziroma stroški, ki nimajo značaja potreb delovne skupnosti. Taki stroški so zlasti stroški za skupno ekonomsko propagando, udeležbo na sejnih, skupno oglaševanje, stroški reprezentance, stroški internega glasila, stroški izdelave filma, letna izdaja Activityja in drugih podobnih materialov, stroški sej in sestankov organov SOZD, stroški za skupno organiziranje športnih prireditev, stroški delovanja kluba upokojencev, razne dotacije organizacijam gasilskim društvom, športnim društvom na ravni SOZD ter amortizacija osnovnih sredstev, ki jih uporablja delovna skupnost SOZD. Za leto 1978 znaša proračun vseh navedenih stroškov 3.009.000 din. Za 9 mesecev so ti stroški že preseženi za 5%, zato bo potreben rebalans plana.

Navedene stroške pokrivajo TOZD po istih osnovah, kakor so prej navedene za prispevke delovni skupnosti.

### 2. Interna banka

Interna banka deluje v Emoni že od leta 1973. Od 1. 1. 1978 pa je organizirana v smislu zakona o bančnem in kreditnem sistemu in tako tudi registrirana pri Gospodarskem sodišču v Ljubljani. Odnosi med temeljnimi in delovnimi organizacijami ter interno banko so urejeni v samoupravnem sporazumu o združitvi v interno banko iz septembra 1977.

Temeljni cilji in naloge interne banke so opredeljene zlasti v členih 4. do 6. citiranega samoupravnega sporazuma. Tukaj navajamo le določbe, ki opredeljujejo, katere zadeve bodo članice uresničevale preko interne banke (drugi odstavek 4. člena) tj.:

1. združevanje dela in sredstev za vlaganje v osnovna in trajna obratna sredstva za skupno ustvarjanje dohodka, medsebojno kreditiranje ali finansiranje brez obveznega vračila med seboj ter drugimi udeleženci združevanja;
2. združevanje sredstev za finansiranje tekočega poslovanja članic;
3. denarne in kreditne posle z domačimi bančnimi in drugimi finančnimi organizacijami;
4. sodelovanje z bančnimi in drugimi finančnimi organizacijami na področju planiranja;
5. kreditne posle z drugimi uporabniki družbenih sredstev;
6. vlaganje sredstev v podjetja v tujini;
7. obračun in poravnava medsebojnih obveznosti preko internih računov pri interni banki (sedaj preko eksternih računov);
8. posle z vrednostnimi papirji;
9. vodenje hranilne kreditne službe (delavci organizacij Emona dobivajo osebne dohodke delno ali v celoti prek hranilnih knjižic. V pripravi pa je tudi predlog žiro računov za delavce.

Obseg poslov interne banke se določa z vsakoletnimi finančnimi plani. Zlasti pomembna je funkcija banke na združevanju sredstev za investicijske naložbe. To združevanje se ureja s posameznimi sporazumi. Tudi združevanje obratnih sredstev zavzema v interni banki velik obseg (sedaj ca. 200 milj. N din). Din).

Že samo ta podatek pomeni, da organizacije združene v SOZD koristijo za ta znesek manj eksternih kratkoročnih kreditov, pri čemer je dosežen prihranek, računajoč 10%-no obrestno mero 20 milj. N din letno. Združevanje sredstev za investicijske naložbe pa omogoča približno za polovico hitrejšo realizacijo novih naložb, kot

bi jo lahko realizirali brez tega finančnega instrumenta. Posebej je treba poudariti še to, da je tudi urejanje odnosov z zunanjimi bančnimi institucijami prek interne banke mnogo uspešnejše, saj vse organizacije, združene v interni banki nastopajo proti poslovnim bankam enotno, interna banka pa je tudi posrednik za sodelovanje med različnimi temeljnimi bankami, v katere so vključene posamezne TOZD oz. DO.

Interno banko upravljajo članice prek svojih delegatov v zboru banke, kjer so zastopane vse TOZD. V izvršilnem odboru banke pa so zastopane članice po posameznih dejavnostih.

V interni banki je sedaj zaposlenih 43 delavcev, dohodek delovne skupnosti banke pa se oblikuje iz razlike med aktivnimi in pasivnimi obrestmi ter po tarifah za opravljanje posameznih bančnih storitev.

### 3. Elektronska obdelava podatkov

Elektronska obdelava podatkov je za vse organizacije, združene v SOZD organizirana v posebni delovni organizaciji Emona elektronski center.

V tej delovni organizaciji je sedaj zaposlenih 65 delavcev. Organizacija koristi elektronski računalnik IBM 370/135. Ta računalnik ima v najemnem odnosu. Imamo pa še en računalnik 360/30, ki je last te organizacije, vendar je zaradi nekompatibilnosti z navedenim večjim računalnikom sedaj dan v najem. Del računalniških kapacitet je trenutno še prost, kljub temu pa je ta DO zaradi uredbe kompleksnejših obdelav (banka podatkov ter priključitev terminalov) že v dogovoru za povečanje računalnika, kakor tudi za nabavo dodatnih priključkov za zajemanje podatkov (diskete), za kar ima tudi že uvozno dovoljenje.

Najpomembnejše naloge, ki jih ERC za TOZD opravlja so:

- vodenje blagovnega knjigovodstva za Emona Blagovni center in nekatere druge organizacije in v tej zvezi izdelavo raznih statističnih poročil, fakturiranje, izdelavo cenikov itd.;
- vodenje evidence oz. knjigovodstva nabave blaga za vso maloprodajno mrežo Emona in nekaterih drugih organizacij, ki kupujejo blago v Emona Blagovnem centru. Ta evidenca obsega tudi izračunavanje maloprodajnih cen, obračun razlike v ceni ter prometnega davka;
- vodenje analitičnega knjigovodstva osnovnih sredstev vključno z obračunom amortizacije ter revalorizacijo osnovnih sredstev;
- obračun osebnih dohodkov z obračunavanjem vseh prispevkov vključno z izpisovanjem virnanskih nalogov za te prispevke;
- vodenje knjigovodstva soldakontov vključno z izpisovanjem virnanskih nalogov za nakazilo ter vsemi potrebnimi izračuni v plačani realizaciji itd.;
- vodenje evidence za hranilno-kreditno službo, ki je v sestavi interne banke;
- za nekatere TOZD vodi ERC tudi celotno finančno knjigovodstvo, v pripravi pa so tudi programi za kompletni finančni obračun, tako za TOZD, kot za posamezne organizacijske enote v njihovem sestavu.

V programu elektronske obdelave podatkov so tudi določene ekonomske tehnične izračunavanja kot so linearno programiranje v proizvodnji, obračun proizvodnje itd.

ERC obračunava svoje storitve po tarifah za posamezne vrste storitev, ki jih za vsako leto skupaj s planom potrdi delavski svet SOZD.

### 4. DO Emona Inženiring

Tudi DO Inženiring ima v okviru SOZD Emona funkcijo splošnega pomena. Njena naloga je, da za potrebe organizacij, združenih v SOZD, sama pripravlja investicijske projekte in programe, prevzema gradbeni nadzor, posreduje investitorjem nabavo investicijske opreme, pri čemer

se, kadar gre za uvoženo opremo posluhuje tudi DO Emona Commerce in njenih podjetij ali predstavništva v tujini.

Ta delovna organizacija v veliki meri pripravlja celotne inženiringe ali kompleksne projekte tudi za druge organizacije izven Emone na domačem in tujem trgu, pri tem posreduje investitorjem zlasti vse tiste vrste opreme in proizvodov, s katerimi posluhuje organizacije, ki so združene v SOZD Emona. Prav tako posreduje v svojih projektih tudi tehnologijo, ki je uspešno uveljavljena v organizacijah Emone. Iz tega razloga kot strokovni sodelavci te organizacije sodelujejo tudi strokovnjaki iz ustreznih TOZD in DO Emone.

#### 5. DO Emona Commerce

Tudi DO Emona Commerce je neke vrste splošnega pomena, saj preko nje nastopajo na tujem trgu vse organizacije, združene v SOZD Emona, razen hotelskih organizacij, ki so zastopane prek turistične agencije in DO Inženiring, ki v inženirskih in projektantskih zadevah nastopa na tujem trgu neposredno.

Vse organizacije, ki so združene v SOZD Emona, zlasti tiste, ki nastopajo na tujem trgu, pa se lahko posluhujejo podjetij in predstavništva, ki jih ima Emona Commerce v tujini. To so:

##### a) Podjetja v tujini:

- Globtrade GmbH München,
- Globmarket A.B. Stockholm,
- Aprimex Nairobi,
- Emona Caffè, Centrafrique, Bangui.

##### b) Predstavništva v tujini:

- v Budimpešti,
- v Pragi,
- v Vzhodnem Berlinu in
- v Moskvi.

V zvezi z navedenimi organizacijami, ki so kot rečeno skupnega pomena, je treba opozoriti še na dopolnitev sporazuma o združitvi v SOZD, na podlagi katerega bo pri vsaki taki organizaciji organiziran poseben strokovni svet iz predstavnikov vseh tistih koristnikov njihovih storitev v sestavu SOZD, za katere te organizacije pretežno delajo.

K navedenemu razvojnemu programu je treba pripomniti, da ga v celoti v tem obdobju ne bo mogoče realizirati, ker ne bo na razpolago dovolj lastnih sredstev. Zato se ta program z vsakoletnimi plani konkretno opredeljuje tako, da se pristopi k posameznim investicijam v okviru razpoložljivih sredstev, pri čemer se vključujejo posamezne investicije po prioritetenem redu, ki je dogovorjen s samoupravnim sporazumom o temeljnih plana. Pri tem se upošteva tudi stopnja pripravljenosti investicijske dokumentacije.

## B. DO JUGOTEHNIKA

Delovna organizacija Jugotehnika opravlja trgovinsko dejavnost na veliko in malo ter zunanjo trgovino, proizvodnjo glasbil ter servisno dejavnost. Trgovinska dejavnost na veliko posluhuje pretežno z naslednjimi blagovnimi vrstami:

- elektrotehnični material,
- aparati za gospodinjstvo (bela tehnika),
- akustični aparati in glasbila,
- inštalacije za ogrevanje, vodoinštalacijski material in sanitarna keramika,
- kablji in žice, telefonija, elektromotorji, industrijska razsvetljava, stikalna tehnika in avtomatika,
- oprema za gostinstvo in trgovino.

Z enakim predmetom poslovanja dela tudi zunanja trgovina in trgovina na drobno.

Delovna organizacija ima v svoji sestavi 4 temeljne organizacije in sicer:

- TOZD Trgovina,
- TOZD Zunanja trgovina,
- TOZD Melodija Mengeš,
- TOZD Servis.

## V. Glavne investicijske naložbe po TOZD za obdobje 1978 - 1982 so v posameznih TOZD predvidene naslednje nove investicijske naložbe:

TOZD	Opis naložbe	Vrednost naložbe	Od tega iz lastnih sredstev
1	2	3	4
TOZD Poljedelstvo-Govedoreja	Rekonstrukcija mlečnih farm z obnovo črede ter pridobivanje zemljišč	61.426	36.492
TOZD Prašičereja	III. faza rekonstrukcije farne lhan tunelski hlevi lhan (30.000 pitanc) čistilne naprave lhan s priključkom na medobčinsko-čistilno napravo. rekonstrukcija osnov.črede obrat za predelavo gnoja, nadomestitev pogorelega objekta	186.219	51.922
TOZD Tovarna močnih krmil	II. faza rekonst. in modernizac. nova tovarna močnih krmil in založni silosi (Zalog) 60.000 ton v izmeni	297.135	155.372
SKUPAJ DO AGROEMONA		544.780	243.786
DO Kmetijska kooperacija	Zbiralnice mleka Trzin (500l), Brezju (500l), Radomlje (1000l), Beričevo (1000l), Prodajalna Domžale	4.383	3.243
DO Mesna industrija	Rekonstrukcija in modernizacija proizv.obratov I.faza vlaganj v novo tržnico v Ljubljani za zagotov.prodaj.površin.Priključek za plinovod sovlaganje v izgrad. pitališč za zagotovitev surovin II. faza rekonstr.proizv.obrat. Poveč proizv.kapacitete v Lokvah	99.761	47.798
DO Emona Ribarstvo-export	Razširitev ribogojnice, na Krki, Obrat za predelavo žab. Odkup in preureditev prodajalne v Ribarnico Ljubljana.Rekonst.vališče rib Dragomelj, Ribogojnica na Krki.	37.420	9.770
DO Emona Commerce	Hladilnica Ljutomer,Gaggio Elmant - Bled, Skladišča, Luka Koper, Odkupne postaje v Šrbiji	163.044	61.327
DO Emona Blagovni center	Zelenjarna Tomačevo,samopost. na veliko, pakirne linije, Ilirija Vedrog - sovlaganje, Skladišča	143.760	74.306
TOZD Maloprodaja	E-market: Cigaletova, Šentvid, Štepanjsko, E-Center, SŠ 7, Nove Jarše, Nove Stanežiče	276.236	103.736
TOZD Supermarket Lj.	Rekonstrukcija blagovnice II.faza, potrošniški center Mozirje	65.697	28.238
TOZD Maximarket	E-Center žreče, E-Center Bežigrad ureditev novih prostorov v trgov. hiše	135.760	48.760
TOZD Supermarket Maribor	E-Center Maribor - JUG	67.880	29.380
TOZD Supermarket Osijek	Rekonstrukcija blagovnice, E-center obnove blagovnice in razširitev zmogljivosti	75.787	43.287

1	2	3	4
TOZD Trgovina Obala Koper	E- center Semedela	51.728	24.431
TOZD Pekarna-Center	Rekonstrukcija proizvodnih obratov	31.440	16.440
SKUPAJ DO EMONA MERKUR		704.528	295.272
DO Emona Ilirija	E-Market Kremenica, E-center Rijeka, adaptac.skladišč, samopost restavracija Ilirska Bistrica, adaptac. hotela Ilirska Bistrica	136.784	47.632
TOZD Trgovina na veliko Brežice	Novogradnja skladišč in garaž	39.628	15.678
TOZD Trgovina na malo	Blagovna hiša Trnje, Trgovina v Cerkljah	117.756	51.831
TOZD Gostinstvo Brežice	Adaptacija hotela	11.528	6.028
SKUPAJ DO EMONA POSAVJE		168.912	73.537
TOZD Engro-detajl Novo mesto	Trgovina v Trebnjem, Blagovnica Novo mesto	153.634	68.524
TOZD Dolenjka -Detajl Črnomelj	Skladiščne zgradbe samopostrežna	12.280	6.350
SKUPAJ DO EMONA DOLENJKA		165.914	74.874
DO Emona Centromerkur	Adaptacija in razširitev blagovnice LJ., Blag. litija adaptacija skladišve Jarše	42.929	19.629
DO Emona Jestvina	Centralna skladišča Izola, E-market Ankaran, E-market Lucija, E-market Jagodje	86.243	45.023
DO Emona Merkur Ptuj	Salon pohištva v sklopu nakupoval. centra Ptuj, tekstilna hiša - preureditev	23.580	2.220
TOZD Hotel Slavija Maribor	izgradnja, rekonstrukcija hotela	104.800	24.800
TOZD Hotel Evropa Celje	Adaptacija sedanja in izgradnja novega prizidka	81.879	19.914
TOZD Zdravilišče Čateške toplice	Izgradnja hotela	192.336	38.468
TOZD Hotel Union	Izgradnja prizidka hotela v tipu "Holliday Inn"	95.867	19.899
TOZD Hotel Casino	Rekonstrukcija igralnice	5.240	1.240
SKUPAJ DO EMONA HOTELI		480.122	103.321
DO Emona Globtour	Oprema poslovnih prostorov, nakup poslovnih prostorov: Zagreb, Novo mesto, Beograd, Split, Novi Sad, Pula, Poreč, Osijek.	18.602	18.602
DO Inženiring	Skupna vlaganja s proizvajalci opreme	9.000	1.800

Administrativne in strokovne službe so organizirane v delovni skupnosti skupnih služb

TOZD Trgovina je nadalje organizirana v 4 sektorje in sicer:

- Sektor široke potrošnje,
- Sektor investicijske potrošnje,
- Sektor trgovine na drobno,
- Sektor funkcionalnih služb (skladiščenje in transport blaga).

Komercialno in skladiščno poslovanje se vodi tudi v zunanjih delovnih enotah - Mariboru, Novi Gorici, Trbovljah, Zagrebu, Beogradu, Nišu in Boru.

V okviru sektorja trgovina na drobno posluje 28 prodajaln, od tega 8 v Ljubljani, 2 v Zagrebu, ostale pa v Mariboru, Domžalah, Kranju, Bledu, Ajdovščini, Dobrovaru, Kanalu, Postojni, Sežani, N. Gorici, Piranu, Zagorju, Trbovljah, Hrastniku, Tržiču, Metliki in Črnomlju. Delovna organizacija po svojih TOZD razpolaga za 25.529 m<sup>2</sup> skladiščnih površin v Ljubljani, od tega je 9529 m<sup>2</sup> pokritega in 16.000 m<sup>2</sup> odprtega prostora. V Novi Gorici s 1630 m<sup>2</sup>, v Trbovljah 675 m<sup>2</sup>, v Nišu 6000 m<sup>2</sup> z možnostjo razširitve še na 12.000 m<sup>2</sup>.

Skupna površina prodajaln znaša 6366 m<sup>2</sup>, od tega je v našem lastništvu 3323 m<sup>2</sup>.

Servisne delavnice obsegajo 450 m<sup>2</sup>, proizvodni obrati 1000 m<sup>2</sup>, upravni prostori pa 2200 m<sup>2</sup>.

## V. Poslovni partnerji DO Jugotehnike

Proizvodne organizacije, s katerimi so sklenjeni samoupravni sporazumi o trajnem poslovnem sodelovanju:

Elka, Zagreb, Elma, Ljubljana, Emo, Celje, FKN - Fabrika kablova, Negotino Vardar, SOZD Gorenje, Velenje, IMP, Ljubljana, Iskra, Ljubljana, Magnohrom, Kraljevo, Metalum, Novi Sad, Mehanika, Trbovlje, Milan Vidak, Futog, Tovarna stiskalnih naprav, Maribor, SOUR Rade Končar, Zagreb, RIZ, Zagreb, Obod, Cetinje, Sijaj, Hrastnik, Sloboda, Čačak, SOZD Elkom DO Strojoplast, Maribor, TEP, Zagreb.

Večji kupci in dobavitelji:

Astra, Ljubljana, Centromerkur, Ljubljana, Elektro, Ljubljana, Elektrotehna, Ljubljana, Elektrovod, Ljubljana, IMP, Ljubljana, Lesnina, Ljubljana, Mercator Ljubljana, Metalka, Ljubljana, Nama, Ljubljana, Slovenijales, Ljubljana, Elektro, Kranj, Merkur, Kranj, Elektro, Celje, Kovinotehna, Celje, Mercator TOZD Univerzal, Idrija, Soča, Koper, Gorenje - Varstroj, Lendava, Elektro, Nova Gorica, Nanos, Postojna, Primorje Gorice, Nova Gorica, Alpkomerc, Tolmin, ERA, Velenje, Podunavlje, Beočin, TSN, Beograd (in Mladenovac), Inex Beograd - vsi OOUR, Brod, Slavonski Brod, Elektropreskrba, Zagreb, Rade Končar, Zagreb, AIPK, Bosanska Gradiška, Tiki, Ljubljana, Elektrokovina, Maribor, Elma, Ljubljana, Gorenje, Velenje, Iskra - vse TOZD, RTB, Bor, Magnohrom, Kraljevo, El - vsi OOUR, Sever, Subotica, Fabrika kablova, Zaječar, Obnova, Osijek, Elka, Zagreb, Rade Končar, Zagreb, TEŽ, Zagreb, FNK, Negotino.

Glede investicijskega programa kot je prikazan v prejšnji tabeli, je treba že v tem elaboratu ugotoviti, da gre za zelo obsežne in velike finančne naložbe za to obdobje. Podatki tudi kažejo, da so lastna sredstva te organizacije tako v posameznih letih, kot v celoti mnogo prenizka, da bi organizacija sama te naložbe realizirala, saj lastna sredstva ne zadoščajo za potrebni delež pri zajemanju bančnih kreditov. V kolikšni meri bo mogoče v tej zvezi realizirati skupne naložbe v okviru SOZD in eventualno drugih organizacij, bomo morali vsako leto odrediti s posebnimi plani in sporazumi po načelih, ki so vsebovana v aktih SOZD in Interne banke oziroma bodo na novo opredeljena v spo-

1	2	3	4
DO Emona Elektronski center	Nakup opreme ter odkup najetih strojev, povečanje zmogljivosti	7.153	5.492
Skupne investicije	- Graditev poslovne zgradbe EMONA	308.444	111.791
	- Rezervirana sredstva za skupne naložbe za povečanje obsega poslov za skupna vlaganja	15.720	15.720
	- Rezervirana sredstva za stroške priprave idejnih projektov	5.240	5.240
	- Delež pri izgradnji KPD Ivana Cankarja	19.411	5.824
	- Delež pri izgradnji skladišč v Ormožu	15.500	
SKUPAJ SKUPNE INVESTICIJE		364.315	138.575
SKUPAJ SOZD EMONA		3.201.230	1.266.207

cializacijo dejavnosti po TOZD, v bodoče pa tudi s smotno izgradnjo novih kapacitet (kot že omenjeno skupna skladišča, poenotenje transportnega parka in drugih sredstev za delo upoštevajoč seveda specifične potrebe posameznih organizacij);

- učinkovitejšem nastopu na področju inženirsko dejavnostjo s posredovanjem kompletnejše usluge;

- uvajanju enotne metodologije planiranja in zajemanja podatkov, pri čemer bodo koriščena sredstva elektronske obdelave podatkov in sodobni sistemi organizacije;

- skupni in kvalitetni pripravi izhodišč ali osnutkov za samoupravne in druge akte ter sodelovanje pri reševanju pravnih, kadrovskih in drugih vprašanj iz področja organizacije dela, sistema izobraževanja itd.;

2. Učinkovitejše gospodarjenje s sredstvi, kar bo doseženo z:

- racionalnostjo v novih naložbah, transportu, optimalizaciji zalog;

- združevanjem sredstev za nove naložbe v osnovna sredstva, enovitejšem nastopu do poslovnih bank ter drugih partnerjev zaradi večjega interesa za združevanje sredstev;

- združevanjem obratnih sredstev pri interni banki in večjega obsega koriščenja vrednostnih papirjev;

- doseganjem boljših izvoznih in uvoznih učinkov, posebej na področju vezave izvoza z uvozom ter iskanja boljših možnosti za nadome-

razumu o srednjeročnem planu, ki ga bo treba pripraviti.

Pri realizaciji nekaterih naložb, zlasti kar zadeva izgradnjo skladišča v Ljubljani, ki v tem programu predstavlja več kot polovico potrebnih sredstev, bo treba program izgradnje skladišč reševati skupno z ostalimi organizacijami, združenimi v SOZD Emona zlasti z DO Emona Blagovni center in DO Emona Commerce. Smiselno isto velja tudi za izgradnjo servisnih obratov in za izgradnjo ter lokacijo nekaterih specializiranih trgovin, v kolikor bo SOZD organiziral ali izvajal izgradnjo šoping centrov.

Na izgradnji proizvodnih objektov TOZD Melodija Mengeš pa je poleg notranje trgovine v sestavi SOZD gotovo zainteresirana tudi DO Emona Commerce, saj bo del te proizvodnje namenjen izvozu.

## 2. TEMELJNI CILJI ZDRUŽITVE

Iz predstavitve obeh organizacij, ki prikazuje sedanji obseg in vrste dejavnosti ter tudi že predvidene razvojne programe, lahko realno določimo tudi temeljne cilje združitve. Izhajajoč iz osnovne usmeritve, da naj bo rezultat združitve čim večji doseženi dohodek na enoto minulega in živega dela v vsaki organizaciji posebej in v vseh skupaj, te cilje opredeljujemo takole:

1. Boljša organizacija dela, ki se bo odrazila zlasti v:

- skupnem nastopu do poslovnih partnerjev, kadar gre za take proizvode v SOZD (omogočanje nabave velikih serij in po potrebi naročanje izdelave specialnih oz. ekskluzivnih proizvodov) in s tem izboljšavo oskrbe potrošnikov in drugih organizacij z blagom oz. reprodukcijskim materialom;

- kvalitetnem urejanju dohodkovnih odnosov med proizvodnjo in trgovino;

- izboljšanju tehnične organizacije dela, ki bo dosežena v kolikor bo največ mogoče s spe-

Najpomembnejši ekonomski podatki za DO Jugotehnika.

so naslednji:

### I. Stanje sredstev in virov na dan 31.12.1977

#### a.) Sredstva po sestavi (aktiva)

	TOZD Trgovina	TOZD Zunanja trgovina	TOZD Servisi	DSSS	TOZD Melodija Mengeš	Skupaj DO Jugotehnika
1	2	3	4	5	6	7
Denarna sredstva	24.149	8.923	906	3	3.155	37.136
Vrednostni papirji	14.250	128	-	-	-	14.378
Terjatve iz posl.razm.	52.977	11.268	286	2	3.007	67.541
Terjatve iz dohodka	9	32	13	-	143	197
Sredstva v obračunu	810	435	623	1.635	-	3.512
Obrač.dohodek v zalogah	-	-	69	-	3.325	3.395
Aktivne časovne razmej.	563	429	47	8	47	1.094
Zaloge	263.429	4.450	2.086	58	9.076	279.099
Kratkoročni plasmaji	66.781	-	-	-	-	66.781
Dolgoročni plasmaji	51.930	2.035	163	-	2.011	56.139
Osn.sr.v upor.-po nab.vred.	84.799	519	865	-	12.351	98.544
Vsega povpr.vred.OS	43.816	265	670	-	8.516	53.267
Osn.sr.v upor.po sed.vr.	40.983	254	194	-	3.846	45.277
Osn.sr.v pripravi	23.086	-	-	-	14	23.100
Posl.sr.izven uporabe	-	-	1	-	129	130
Sredstva rezerv	13.846	431	306	-	1.761	16.344
Sredstva skupne porabe	13.146	978	862	744	1.432	17.162
Skupna aktiva	565.969	29.363	5.557	2.450	27.947	631.286



	TOZD Trgovina	TOZD Zunanja trgovina	TOZD Servisi	DSSS	TOZD Melodija Mengeš	Skupaj DO Jugotehnika
1	2	3	4	5	6	7
<b>b.) Viri sredstev (pasiva)</b>						
Trajni viri poslovnih sredstev	225.814	14.834	2.244	-	13.305	256.197
Dolgoročni krediti	30.761	-	-	-	1.539	32.299
Kratkoročni krediti	91.277	-	-	-	2.225	93.502
Obv. iz poslovnih razm.	110.615	6.823	29	1	1.706	119.172
Obveznosti iz dohodka	9.699	404	32	1.531	953	12.619
Obv. za odtegnj. davke in prispevke	6.277	50	109	-	458	5.095
Sredstva v obračunu	2.116	537	16	-	-	2.670
Pasivne časovne razmej.	58.804	4.659	1.615	155	2.512	67.746
Viri rezerv	11.782	299	351	-	1.850	14.282
Viri sredstev solidarnosti	156	17	8	19	468	246
Viri sredstev skup. porabe	18.668	1.739	1.154	744	3.353	25.658
<b>Skupna pasiva</b>	<b>565.969</b>	<b>29.362</b>	<b>5.558</b>	<b>2.450</b>	<b>27.947</b>	<b>631.286</b>

## II. Glavni elementi iz delitve celotnega prihodka za DO Jugotehnika

(v 000 din)

Elementi	1977	Plan 1978	Doseženo I-IX/78
Celotni prihodek	1.498.634	1.928.521	1.382.509
Dohodek	138.450	173.610	107.303
Osebnih dohodki	69.082	92.825	71.701
Ostane doh. za posl. in rez. skl.	21.982	31.099	7.060

ščanje uvoznih materialov z domačimi, iskanje novih trgov.

3. Doseganje večje socialne varnosti vseh delavcev tako, da bomo:

- z boljšo organizacijo dela in koriščenja sredstev dosegali boljše rezultate dela in s tem tudi sredstva za osebne dohodke in skupno porabo ter dosegali boljše delovne pogoje;

- v primeru objektivnih potreb razporejali delavce med TOZD in DO, da bi s tem zajamčili delo delavcem tudi v primeru, če bi zaradi modernizacije postopkov ali iz drugih ekonomskih razlogov postalo delo v določeni organizaciji nepotrebno ali neracionalno;

- v primeru, da kakšna od TOZD iz objektivnih razlogov pride v ekonomske težave tako, da bi poslovala z izgubo in ne bi mogla delavcem izplačevati normalnih osebnih dohodkov, bomo v okviru možnosti in skupnih interesov s posebnimi samoupravnimi sporazumi izvajali sanacijo take TOZD;

- v cilju uveljavljanja učinkovitega razporejanja dohodka oz. osebnih dohodkov po delu bomo s posebnimi sporazumi dogovarjali skupne osnove iz tega področja, zlasti pa se dogovarjali o enotnih kriterijih za merjenje učinkov dela, za nadomestila iz osebnih dohodkov itd.;

- s posebnimi sporazumi združevali tudi sredstva za stanovanjsko izgradnjo in za druge solidarnostne namene.

## III. Najpomembnejši poslovni rezultati po posameznih TOZD so naslednji:

(v 000 din)

TOZD	Celotni prihodek			Ostane doh. za posl. in rez. sklad		
	1977	Plan 1978	I-IX/78	1977	Plan 1978	I-IX/78
1	2	3	4	5	6	7
TOZD Trgovina	1373.433	1731.413	1262.555	18.289	26.383	5.762
TOZD Zun. trg.	72.606	134.523	69.267	1.489	2.238	547
TOZD Servis	8.015	9.196	7.420	167	502	99
TOZD Melodija	31.686	37.724	31.846	2.037	1.976	652
Del. skup. DO	12.894	15.665	11.421	-	-	-
<b>Skupaj DO Jugotehnika</b>	<b>1498.634</b>	<b>1928.521</b>	<b>1382.509</b>	<b>21.982</b>	<b>31.099</b>	<b>7.060</b>

### Opomba:

Temeljna organizacija Trgovine je zaključila devetmesečno obdobje 1978 s prekomerno neplačano realizacijo. Izračun po fakturirani realizaciji kaže, da znaša ostane dohodka za poslovni in rezervni sklad v tej TOZD za devetmesečno obdobje preko 20.000 tisoč din.

## 3. RAZVOJNI PROGRAM

### a) Naložbe

V poglavju »Predstavitev obeh OZD t. j. SOZD Emona in DO Jugotehnika« smo prikazali predvidene naložbe, kakor so jih za realizacijo nadaljnega razvoja oblikovale organizacije pred združitvijo. Z ozirom na obsežnost tega področja v tem elaboratu sedaj ni mogoče dokončno oblikovati novega skupnega programa naložb zlasti še zaradi tega, ker niti program organizacij združenih v SOZD Emona, niti program DO Jugotehnika ni izbilanciran v tem smislu, da so v programu zagotovljena sredstva lastna in tuja za njegovo izvedbo. Iz tega stališča lahko torej v tem elaboratu določimo le izhodišča in smernice za uresničevanje tega programa v skladu z Dogovorom o izhodiščih za poslovno politiko, poslovne usmeritve in razvoj SOZD Emona v obdobju 1978-1982 (Mokriški dogovor z dne 26. 5. 1978) ter sklepom delavskega sveta SOZD o poslovni politiki SOZD Emona z dne 17. 7. 1978.

V smislu citiranih aktov bo potrebno z vsakoletnimi sporazumi za uresničevanje srednjeročnega programa določiti konkretne naložbe, ki se bodo v posameznem letu pričele izvajati. Pri tem bomo morali upoštevati izhodišča, ki so določena v citiranih aktih, ki pa so za posamezna področja opredeljena takole (navajamo samo tiste, ki so pomembne za to združitve).

1. Dejavnost trgovanja na veliko (točka 32.) mokriškega dogovora

- Modernizacija skladiščenja in transporta blaga,

- Skupne naložbe za razvoj maloprodajne mreže,

- Izgradnja ali odkup založnih skladišč v distribucijski mreži, ki so nujna za ekonomično oskrbo maloprodajne mreže.

2. Dejavnost zunanje trgovine (točka 33. mokriškega dogovora)

- skupne naložbe za razvoj in povečanje poslovanja,

- finančno usposabljanje podjetij Emone v tujini z dogovorjenimi poslovnimi usmeritvami.

3. Dejavnost trgovine na drobno (točka 34. mokriškega dogovora)

N. Število zaposlenih in povprečni osebni dohodki po TOZD

TOZD	Povprečno število zaposlenih		Povprečni neto osebni dohodki na zaposlenega iz ur	
	1977	I-IX/78	1977	I-IX/78
1	2	3	4	5
TOZD Trgovina	434	448	5.467	6.961
TOZD Zun.trg.	14	12	6.847	7.699
TOZD Servis	52	54	4.385	4.833
TOZD Melodija	196	197	4.009	5.196
Delovna skup.DO	102	103	5.729	6.927
Skupaj DO Jugotehnika	798	814	5.096	6.399

VI. Glavne investicijske naložbe DO Jugotehnika

za obdobje 1979-1983 so predvidene naslednje nove investicijske naložbe

Naziv objekta	m <sup>2</sup>	(v 000 din)					Skupaj
		1979	1980	1981	1982	1983	
1	2	3	4	5	6	7	8
<b>1. Upravni prostori</b>							
Ljubljana, Pod trančo 2	160	2.000					2.000
Ljubljana, Celovška 172	150	1.000					1.000
Beograd, Takovska	100	2.000					2.000
Bosna	50	500					500
Kosovo	50		500				500
Ljubljana	3.000					60.000	60.000
Skupaj	3.510	5.500	500			60.000	66.000
<b>2. Prodajalne</b>							
Cerkljica	500	8.000					8.000
Bled	150	1.500					1.500
Črnomelj	300		5.000				5.000
Ljubljana	1.000				10.000	10.000	20.000
Skupaj	1.950	9.500	5.000		10.000	10.000	34.500
<b>3. Proizvodni obrati</b>							
Melodija Mengeš			40.000				40.000
Skupaj			40.000				40.000
<b>4. Servisne delavnice</b>							
Ljubljana, Mačkova	80	1.200					1.200
Ljubljana	2.000			30.000			30.000
Skupaj 4	2.080	1.200		30.000			31.200
<b>5. Skladišča</b>							
Ljubljana	15.000	4.000	50.000	100.000	100.000		254.000
Sremska Mitrovica	2.000	10.000					10.000
Ljubljana, Celovška	1.000	1.500					1.500
Maribor	1.000	10.000					10.000
Primorska	2.000		20.000				20.000
Skupaj	21.000	25.500	70.000	100.000	100.000		295.500
<b>6. Adaptacije</b>							
		1.000	500	1.500			3.000
<b>7. Osnovna sredstva</b>							
		5.000	6.000	6.000	7.000	6.000	30.000
<b>8. Nerazporejeno</b>							
		300	500	500	1.000	1.000	3.300
SKUPAJ 1 - 8		48.000	122.000	138.000	118.000	77.000	503.500
<b>Viri finansiranja</b>							
1. Lastna sredstva		20.000	15.000	15.000	95.000	40.000	185.000
2. Krediti in združ.sr.		28.000	107.000	123.000	23.000	37.000	318.500

Ta dejavnost mora biti usmerjena s pospešeno izgradnjo novih maloprodajnih zmogljivosti ob vzpostavljenih distribucijskih poteh. Prioriteta in skupna podpora bo priznana le tistim tovrstnim investicijam, pri katerih bosta objekt in tehnologija v njem ustrezala dogovorjeni in v SOZD razviti tipizaciji.

Glede izhodišč za določitev prioritete razvoja določa citirani dogovor naslednje:

a) Osnovno izhodišče za opredelitev prednosti posamezne investicijske naložbe mora gledano z vidika SOZD kot celote njen učinek za:

1. za skupno gospodarsko trdnost in poslovno sposobnost organizacij v SOZD;
2. večjo nadaljnjo investicijsko sposobnost SOZD;
3. boljšo notranjo organiziranost in večjo racionalnost poslovnih linij;
- b) V pogojih omejenih možnosti morajo biti uresničene investicijske namere po temle vrstnem redu:

1. dokončanje začelih investicij;
2. zagotovitev normalne obnove osnovnih sredstev;
3. izgradnja najmanj dveh prodajnih centrov letno ter povečanje zmogljivosti pitanih prašičev za 30.000 kom in modernizacija mesne industrije;
4. razvoj kmetijske dejavnosti (zlasti pridobivanja novih površin);
5. skupne naložbe za povečanje surovinske osnove ter naložbe za povečanje obsega izvoza;
6. izvršitev ostalih investicij po dogovorjenem srednjeročnem programu.

V okvir navedenih usmeritev je torej možno opredeliti tudi interese iz programa temeljnih organizacij DO Jugotehnika in sicer takole:

**1. Interese TOZD Trgovina**

- izgradnja skladišč se pokriva s citirano 32. točko dogovora, pri čemer bomo, kot že rečeno, morali upoštevati izgradnjo skupnih skladišč tako za DO Blagovni center za neprehrabeno blago, DO Emona Commerce za konsignacijsko blago ter za DO Jugotehnika TOZD Trgovina;

- v točki 32. je predvidena tudi izgradnja založnih t. j. področnih skladišč za oskrbo maloprodajne mreže, v kar se prav tako vključuje TOZD Trgovina DO Jugotehnika;

- razvoj maloprodajnih zmogljivosti je opredeljen v točki 34., pri čemer je glede na DO Jugotehnika treba upoštevati še predvideno izgradnjo šoping centrov in specializiranih prodajaln.

**2. TOZD Melodija**

Razvoj te dejavnosti se vključuje v interesno področje zunanje trgovine (točka 15/10 in 33/2) t. j. v skupne naložbe za razvoj in povečanje zunanjetrgovinskih poslov (zlasti je tu pomemben učinek povečanega izvoza gotovih izdelkov).

**3. TOZD Servis**

Program TOZD Servis se vključuje v citirane akte tako iz interesnega področja zunanje trgovine, kakor tudi trgovine na drobno, saj sta t. j. dve dejavnosti že po predpisih zadolženi, da skrbita za servis tehničnega blaga, ki ga prodajata.

#### 4. Skupne naložbe v poslovno zgradbo

Ta naložba bo omogočena le s prodajo obstoječih poslovnih prostorov in s sovlaganjem vseh TOZD v okviru DO. To naložbo bo ob pogoju ustrezne lokacije smotrno povezati tudi z izgradnjo skupnih skladišč neprehranbenega blaga.

Vrstni red vključevanja posameznih naložb bo séveda odvisen tako od razpoložljivih lastnih sredstev TOZD v SOZD, zlasti pa tudi od politike bank za posamezno vrsto naložb. Vsekakor pa je gotovo, da bo možno v okviru SOZD predvidene naložbe lažje in prej realizirati, kakor bi jih bilo možno v primeru, če bi bila delovna organizacija sama. Pri tem je treba namreč upoštevati ne samo funkcijo združevanja in prelivanja kratkoročnih sredstev, ki omogočajo sproščanje dela tistih lastnih sredstev, ki se sedaj uporabljajo za trajna obratna sredstva, temveč je treba poudariti tudi enotnejši nastop nasproti bankam, ki je v okviru SOZD uspešnejši zlasti glede vrstnega reda naložb, ki se financirajo z združevanjem sredstev, pa tudi obresti so v takem primeru nižje (po sedanjih bančni politiki za 2%).

#### b) Poslovna politika in organiziranost

Tudi glede uveljavljanja poslovne politike je smotrno izhodišče vezati na prej citirani »Mokriški dogovor« in »Sklep delavskega sveta SOZD Emona«. Iz dogovora o izhodiščih za poslovno politiko bi v tem elaboratu citirali le najpomembnejša izhodišča, ki so pomembna za obe OZD. Ta izhodišča so: (točka 8)

SOZD kot celota mora biti poslovno usmerjen tako;

1. da bo z ukrepi za boljšo samoupravno, pravno in poslovno organiziranost ter racionalnost poslovnih linij dosežen harmoničen ustroj in sestava v njej združenih ekonomskih subjektov;

2. da bo aktivna v pobudah za pridruževanje tistih novih organizacij, ki opravljajo katero izmed dejavnosti SOZD, praviloma na takih lokacijah v Sloveniji in Jugoslaviji, ki jih bo mogoče gospodarno vključiti v poslovni proces upoštevajoč načelo racionalnosti in ekonomičnosti;

3. da s pridruževanjem novih organizacij v njen sestav povečuje svojo notranji zaokroženost in poslovno sposobnost ekonomskih subjektov, ki jo sestavljajo; da bo torej vsako pridruževanje v liniji obstoječih dejavnosti SOZD, osnova njenega plana in njene poslovne politike;

4. da bo aktivna v povezovanju z drugimi po dejavnosti sorodnimi DO in SOZD zaradi;

– učinkovitejše nabave in prodaje;

– zagotovitve ustreznega asortimana surovin in gotovih proizvodov;

– boljše oskrbe potrošnikov in boljše ponudbe sploh;

– večje učinkovitosti pri izvrševanju finančne funkcije;

– usklajevanje razvoja proizvodnih, skladiščnih, prodajnih in storitvenih zmogljivosti;

– skupnega in enotnega nastopanja pri uveljavljanju družbeno priznanih interesov;

5. da bo delovala za razvoj in rastočo učinkovitost poslovnih skupnosti, oblikovanih na podlagi samoupravnih sporazumov o trajnem poslovnem sodelovanju in združevanju dela in sredstev, ki jih organizacije sklenejo z drugimi proizvodnimi oziroma prometnimi organizacijami;

6. da bo aktivni dejavnik za koncentriran nastop in uveljavljanje na zunanjem trgu najmanj

tistih OZD, s katerimi bo SOZD ali katera od organizacij sodelovala;

7. da bo vzpodbujala in organizirala združevanje sredstev in dela:

– za vsklajeni razvoj organizacij;

– za naložbe, ki organizacijam trajneje zagotavljajo surovine, blago ali plasman blaga oziroma storitev;

– za naložbe, ki jih zaradi družbenega pomena SOZD uresničuje določena nosilna organizacija pa imajo razen ekonomskih tudi politični pomen;

– za pospeševanje izvoza blaga in storitev ter kreiranja devizne bilance z OZD;

– za skupne naložbe na podlagi transformacije obveznosti za pomoč nerazvitim;

8. da bo delovala z uporabo vseh družbenih možnosti in sredstev, zlasti pa prek svojih delegatov in drugih predstavnikov v ustreznih organih družbenopolitičnih skupnosti, zbornic in interesnih skupnosti za tako družbeno politiko cen, kompenzacij in drugih oblik družbenega vpliva na tržišče surovin, polproizvodov in gotovih proizvodov, da bo na področju proizvodnje in prodaje živil ter izvajanja storitev, ki so pomembne za devizno bilanco, dosežena trajnejša in gospodarno usmerjena skladnost v pogojih nabave surovin, proizvodnje in prodaje proizvodov ter akumulativnosti in obveznosti za skupne in splošne potrebe;

9. da bodo organizacije združevale na ravni SOZD tiste poslovne funkcije, ki jih lahko učinkoviteje opravijo združeno kot posamično;

10. da bodo organizacije z ustreznimi samoupravnimi odločitvami o nalogah delovne skupnosti SOZD ter o pooblastilih posloводства SOZD zagotovile uspešno uresničitev poslovnih usmeritev po prejšnjih točkah tega odstavka.

Za izvajanje poslovne usmeritve je treba upoštevati še naslednja izhodišča, po katerih bodo delovale posamezne organizacije: (točka 9):

– delovne organizacije bodo praviloma specializirane po strokah,

– tiste delovne organizacije, ki bodo glede na posamezne zahteve trga in glede učinkovite organiziranosti izjemoma izvrševale preko TOZD v svojem sestavu več dejavnosti, bodo med seboj tesno poslovno in dohodkovno povezane z organizacijami, nosilci stroke v SOZD, da bo na ta način dosežena potrebna enotnost ravnanja in aktivnosti v posamezni stroki;

– ustrezno načelom iz prejšnje alineje morajo biti tudi poslovne in razvojne usmeritve take, da se bo krepila specializiranost organizacij, tako glede na proizvodni oziroma storitveni program.

Opisana načela v odnosu na vključitev DO Jugotehnika v SOZD Emona konkretno pomenijo tole:

1. TOZD Trgovina v sestavu DO Jugotehnika bo svojo maloprodajno dejavnost še naprej opravljala in širila v svojih specializiranih prodajalnah, upoštevajoč pri tem, da bo to dejavnost še razširjala, kakor je že povedano v poglavju o razvojni usmeritvi tega elaborata t. j., da se bo vključevala tudi v predvidene šoping centre. Pri širitvi te mreže bo ta TOZD imela prednostno pravico za prevzem takih lokalov iz obstoječe maloprodajne mreže Emona, ki bi se iz ekonomskih ali tehnoloških razlogov ukinjali.

Dejavnost trgovine na veliko, ki je tudi v sestavu te TOZD, je specializirana v glavnem na naslednje blagovne grupe:

a) iz področja široke potrošnje:

– vodoinštalacijski material,

– bela tehnika,

– akustika in glasbila.

b) Piz področja investicijske potrošnje:

– kabli in telefonija,

– elektroinstalacijski material in elektromotorji,

– stikalna tehnika in avtomatika,

– gostinska in hotelska oprema.

Za navedene blagovne grupe bo DO

Jugotehnika oz. TOZD Trgovina ob združitvi v SOZD Emona postala glavni nosilec poslov, kar pomeni, da bo z dobavitelji tega blaga sklepala pogodbe tudi za druge TOZD v sestavu SOZD Emona, ki s tem blagom poslujejo. Tako sklepanje pogodb bo opravljala v soglasju s temi TOZD in pod pogoji, ki jih bodo skupno dogovorile. Z blagom iz navedenih blagovnih skupin bo eksterne kupce prvenstveno oskrbovala DO Jugotehnika iz svojih skladišč. S tistimi vrstami blaga, ki imajo značaj kratkoročne oskrbe malo-prodajne mreže oz. potrošnikov in so vezane tudi na skupno dostavo z ostalimi vrstami blaga, bodo svoje kupce oskrbovale tudi druge trgovske TOZD Emone, zlasti DO Emona Blagovni center in DO Emona Posavje.

V prej navedenih skupnih pogodbah bo določeno, ali bodo te trgovske TOZD na veliko dobivale to blago neposredno od proizvajalcev ali pa preko skladišča DO Jugotehnika.

Pri teh odločitvah bodo TOZD pri medsebojnih dogovorih upoštevale načelo ekonomičnosti in racionalnosti tako glede odnosov z zunanjimi partnerji, kakor glede odnosov s kupci in pa tehnologije skladiščenja in odpremljanja blaga. Glede na že sprejete obveznosti in sklenjene pogodbe bo celoten sistem, kot je opisan v prejšnjih odstavkih te točke, uveden šele v letu 1980 s tem, da si bodo vse prizadevale TOZD že tekom leta 1979 prizadevale čimbolj vskladiti svoje poslovanje z opisanimi izhodišči.

Glede prometa z investicijskim materialom se bo TOZD Trgovina DO Jugotehnike povezovala zlasti z DO Emona Inženiring, da bi ta v svojih projektih v največji možni meri posredovala prodajo tega materiala investitorjem.

Pri TOZD Trgovina je treba že sedaj pojasniti, da so v teku priprave, da bi se ta TOZD predvidoma do konca prvega polletja 1979 reorganizirala v 2 TOZD t. j. TOZD Trgovina na veliko in TOZD Trgovina na malo. Taka reorganizacija je utemeljena s specializacijo poslovanja, pa tudi s celotno poslovno tehniko, ki je pri vsaki dejavnosti različna. Za to so podani tudi ustavni pogoji in tudi pozitivni predpisi tako specializacijo narekujejo.

Obstoječa predstavniška in potrošniška mreža DO Jugotehnika ostane zaenkrat organizirana v sedanjih oblikah s tem, da bodo vse TOZD oziroma DO že v letu 1979 pristopile k najbolj racionalni organizaciji te mreže, zlasti na področjih, kjer se predstavniška in potrošniška mreža organizacij, ki so združene v SOZD pokriva. V tem smislu bomo postopali tudi pri organiziranju novih predstavništev.

2. V TOZD Servis DO Jugotehnika se vključijo tudi vsa obstoječa servisna dejavnost, ki je sedaj organizirana v okviru DO Emona Commerce. Združitev bo izvedena s prenosom sredstev in virov, ki jih sedaj ta dejavnost v sestavu DO Emona Commerce opravlja in s premestitvijo delavcev iz tega področja. Prenos bo opravljen v teku leta 1979.

Pri organizaciji TOZD Servis se kot bodoča programska naloga postavlja tudi to, da organizira svoje servisne izpostave tudi v večjih potrošniških centrih izven Ljubljane. V svoji poslovni politiki bo morala biti ta TOZD usmerjena na izvajanje čim bolj kompleksne servisne dejavnosti tako za blago v času garancijskega roka, kakor tudi za vzdrževanje izven garancijskega roka, pri čemer naj se redna servisna dejavnost dopolnjuje še z dejavnostjo montaže aparatov, za katere pride to v poštev.

3. TOZD Melodija Mengeš

Dejavnost te TOZD ostane nespreme-

njena, razširjena pa bo na področju izvoza in kooperacijske odnose s tujimi proizvajalci. Razumljivo je, da bo dejavnost te TOZD v bodoče še mnogo bolj povezana s celotno maloprodajno mrežo v sestavi SOZD Emona, ki take proizvode prodaja, z DO Emona Commerce pa glede izvoza in uvoza.

4. TOZD Zunanja trgovina, ki je bila doslej v sestavi DO Jugotehnika, se iz te DO izloči in se z vsemi sredstvi, pravicami in obveznostmi ter vsemi delavci, ki delajo v tej TOZD vključi v DO Emona Commerce in to v ustrezne sektorje. TOZD Izvoz-uv oz (sedanja enovita DO Emona Commerce se namreč s 1. 1. oz (sedanja enovita DO Emona Commerce se namreč s 1. 1. 1979 reorganizira v tri TOZD t. j. TOZD Izvoz-uv, TOZD Proizvodnja in kmetijska kooperacija ter TOZD Oskrba in brezcarinska prodaja).

Delavci TOZD Zunanja trgovina DO Jugotehnike so na svojem zboru že predhodno ugotovili, da ta TOZD nima pogojev za opravljanje zunanjetrgovinske dejavnosti, kakor jih določajo tozadevni pozitivni predpisi. S tem, da se ta dejavnost vključuje v DO Emona Commerce, pa ta DO prevzame obveznost za opravljanje zunanjetrgovinskih poslov tudi za vse TOZD v sestavi DO Jugotehnika, po potrebi pa tudi za vse tiste njene poslovne partnerje, s katerimi so TOZD DO Jugotehnika dohodkovno ali poslovno dolgoročno povezane.

#### 4. ZAKLJUČEK

Komisija, ki je ta elaborat pripravila, se zaveda, da v njem, čeprav je relativno obširen, ni bilo mogoče v celoti in v podrobnosti obravnavati celotne problematike in drugih vidikov bodočega sodelovanja in dela, zato bodo strokovni delavci, ki so v komisiji sodelovali, na samih zboreh, ko bodo delavci ta elaborat obravnavali, po potrebi še pojasnili in dopolnili.

Na navedenih zboreh bodo morali delavci poleg tega elaborata seveda obravnavati še akte, v katerih bodo odločali na referendumu. Ti akti so:

1. samoupravni sporazum o združitvi v SOZD Emona;
2. Statut SOZD Emona;
3. samoupravni sporazum o združitvi v interno banko Emona;
4. samoupravni sporazum o medsebojnih pravicah, obveznostih in odgovornostih med delovno skupnostjo SOZD Emona in TOZD.

Delavci TOZD Zunanja trgovina bodo na referendumu odločali tudi o izločitvi iz DO Jugotehnika in združitvi v TOZD Izvoz-uv, v sestavi DO Emona Commerce.

Poleg navedenih aktov bodo delavci na zboreh obravnavali tudi še dogovor o izhodiščih za poslovno politiko in usmeritve za razvoj SOZD Emona v obdobju 1978–1982, iz katerega so

nekatero določbe povzete tudi v ta ekonomski elaborat. Obravnavali in potrdili bodo tudi sklep o poslovni politiki SOZD Emona, ki ga je sprejel delavski svet 17. 7. 1978.

Nadalje bodo delavci na zboreh določili kandidatne liste za delegate:

- delavski svet SOZD (za vsako TOZD enega in 2 za DO kot celoto),
- delegate za zbor interne banke (iz vsake TOZD eden).

Na referendumu bodo delavci torej odločali:

1. O združitvi DO Jugotehnika v SOZD Emona po stanju 1. 1. 1979 in istočasno o sprejemu sporazuma o združitvi v SOZD, o sprejemu statuta SOZD Emona ter sporazuma o medsebojnih razmerjih z delovno skupnostjo SOZD;

2. O združitvi v interno banko Emona in o sprejemu sporazuma o združitvi v interno banko.

Istočasno, ko bodo delavci o navedenih zadevah odločali z referendumom, predlagamo, da se izvedejo še volitve delegatov v:

- delavski svet SOZD;
- zbor interne banke.

Ta elaborat je končno oblikovala komisija, sestojeca iz naslednjih članov:

- a) za Emono: Muhič, Popovič, Blaha, Kočar, Logar, Bregar, Ulčar, Germovšek, Belinc
- b) za Jugotehniko: Lavrič, Rudež, Jakše, Gerl, Koncut, Adamič, Macarol, Lojk, Majcen

V Ljubljani, 8. 11. 1978

# DRUŽBENO EKONOMSKA UTEMELJITEV ZA ZDRUŽITEV DELOVNE ORGANIZACIJE ANGROPROMET ČUPRIJA V SOZD EMONA

## UVOD

Sestavljena organizacija kot ena izmed oblik združevanja dela in sredstev pomeni tako obliko združevanja delovnih organizacij, preko katere se delovne organizacije, ki opravljajo sicer različne, vendar med seboj tehnološko ali poslovno povezane dejavnosti, združujejo s ciljem, da bi tako dosegale vsaka za sebe in vse skupaj boljše ekonomske učinke, poleg tega pa zagotavljale tudi večjo socialno varnost delavcev v vseh TOZD in DO.

Na podlagi navedenih izhodišč, ki so utemeljena v zakonu o združenem delu, so poslovodni organi obeh organizacij tj. delovne organizacije Angropromet Čuprija in SOZD-a Emona v mesecu avgustu t. l. pričeli s proučevanjem možnosti za združitev DO Angropromet Čuprija v SOZD Emona.

O interesih za združitev je razpravljala tudi delavski svet delovne organizacije Angropromet, v Emoni pa izvršni odbor delavskega sveta SOZD. V delovni organizaciji Angropromet pa je opravljenih več konsultacij tudi s predstavniki samoupravnih organov in družbenopolitičnih organizacij, kakor tudi s predstavniki občine Čuprija.

Dne 24. oktobra letos je bil v Čupriji sestanek, na katerem so bili od Emone prisotni **Ljubo Filipan** v. d. generalni direktor, **Ivan Muhič** pomočnik generalnega direktorja ter **Peter Zule**, predstavnik DO Emona Blagovni center. Angropromet je zastopal **Miodrag Kolev**, direktor delovne skupnosti skupnih služb in namestnik direktorja, občinsko skupščino pa so zastopali predsednik **Siniša Ilić**, podpredsednik **Miodrag Jovanović** in kasneje še sekretar občinskega komiteja **Vojin Filipović** in generalni direktor PIK Čuprija **Jovan Nikolić**.

Na tem sestanku smo medsebojno spoznali določene podatke SOZD Emona in DO Angropromet Čuprija ter smo konstatirali, da obstoje obojestranski interesi za združitev. Predstavniki občinske skupščine Čuprija so izrazili pripravljenost, da dajo svoj delež, da pobudo podprejo in jo pomagajo uresničiti. Prav tako so povdarili, da obstoje interesi občine Čuprija, da pride do integracije Angroprometa v SOZD Emona Ljubljana.

Da bi vse to realizirali v skladu z zakonom in ustavo, so se dogovorili, da strokovne službe SOZD Emone pripravi elaborat o ekonomski upravičenosti te integracije, pri čemer bo uporabila podatke, ki jih je pripravil Angropromet Čuprija. Prav tako je bilo dogovorjeno, v kolikor bo z laboratorom ugotovljena ekonomska upravičenost in če se bodo delovni ljudje odločili za integracijo na referendumih, ki naj bi bili v za-

četku decembra, da bo Angropromet začel poslovati v sestavi SOZD Emona s 1. januarjem 1979 leta.

V zvezi z navedenim torej predlagamo ta elaborat, v katerem prikazujemo:

1. Predstavitev obeh organizacij in njihovi razvojni programi;
2. temeljni cilji združitve;
3. zaključek.

## PREDSTAVITEV OBEH ORGANIZACIJ

### A. SOZD EMONA

(Glej: Družbeno ekonomska utemeljitev za združitev delovne organizacije Jugotehnika Ljubljana v SOZD Emona – uvod)

### B. DELOVNA ORGANIZACIJA ANGOPROMET, ČUPRIJA

#### I. Splošni podatki

Delovno organizacijo za proizvodnjo in promet blaga na veliko in malo Angropromet Čuprija n. sol. o. sestavljajo štiri temeljne organizacije združenega dela z delovno skupnostjo, in to:

**TOZD Blagovni promet** na veliko in transport »Velikoprodaja« s sedežem v Čupriji,

**TOZD Blagovni promet** na drobno »Maloprodaja« s sedežem v Čupriji,

**TOZD Proizvodnja otroške konfekcije in trikotaje »Ravanica«** Čuprija,

**TOZD Proizvodnja in predelava** protja in izdelkov iz protja in proizvodnja lesene galanterije in izdelkov iz lesa »Tehnoplet« Čuprija,

**Delovna skupnost skupnih služb** s sedežem v Čupriji.

Vse temeljne organizacije združenega dela imajo ločene žiro račune, medtem ko je v odnosih s tretjimi osebami dogovorjena popolna solidarnostna odgovornost, kakor med TOZD.

Skupne službe oz. delovna skupnost opravlja vse posle finančne, knjigovodske, pravne, splošne, narodno obrambne, zavarovanje oseb in lastnine, planiranje, razvoj in notranjo kontro-

lo, tako da imajo posamezne TOZD samo lastne operativne službe ter nimajo svojih skupnih služb oziroma neproizvodne režije. Finansiranje delovne skupnosti skupnih služb uresničujejo v skladu z odločbami Samoupravnega sporazuma o medsebojnih razmerjih TOZD in delovne skupnosti, odnosi med TOZD pa so urejeni s Samoupravnim sporazumom o medsebojnih ekonomskih odnosih združenih v TOZD.

CAngropromet Čuprija je delovna organizacija posebnega pomena za občino kot družbenopolitično skupnost in zaradi tega je tudi logični interes predstavnikov občine za nadaljnji razvoj te delovne organizacije, ki ima vse pogoje za večjo ekspanzijo, kar zadeva razvoj trgovine na veliko in na drobno. V teh dejavnostih namreč še zdaleč niso zadovoljene potrebe kupcev na debelo in na drobno na tem območju.

Občina Čuprija sodi v regionalni okvir Šumadije in Pomoravja, ki je ekonomsko najmočnejša pokrajina v Srbiji ter locirana na mednarodni cesti Beograd–Niš na 144. kilometru od Beograda. Skozi Čuprijo vodi tudi železniška proga Beograd–Niš, medtem ko so centri sosednjih regij oddaljeni od Čuprije največ do 90 kilometrov (Zaječar 86 km, Kruševac 50 km, Kragujevac 60 km, Kraljevo 90 km, Niš 90 km, Požarevac 80 km). Vsi ti centri so povezani med seboj z dobrimi cestami.

Čuprija se nahaja med dvema večjima mestoma, in sicer sredi med Svetozarevom in Paraćinom, tako je od prvega oddaljena 9 in od drugega 8 km. Ta tri mesta fizično predstavljajo eno celoto, saj so med seboj povezani z dobrimi cestami. Taka lokacija naše delovne organizacije omogoča večji gospodarski razvoj pod pogojem, da smo zanj opremljeni.

Angropromet je bil kot veletrgovina doslej glavni preskrbovalec za vse to območje, pa tudi za Kragujevac, Kruševac in Niš. Spričo določenih okoliščin, predvsem zaradi preslabe podpore finančnih institucij, kakor tudi zaradi integracije z Inexom, je prišlo do zastoja pri razvijanju te dejavnosti, čeprav so zanjo obstojali pogoji. Zaradi tega je skupen promet ostal relativno skromen v primerjavi z organizacijami, ki so se medtem hitro razvijale. V Čupriji ni prisotna neka večja trgovina, ki bi prišla od drugod, pri čemer moramo izvzeti prodajalne, vendar so v regiji prisotne beogradske trgovine ATEKS, blagovne hiše in drugi. To območje nima v nobenem mestu razvite veletrgovine, ki bi lahko uspešno preskrbovala kupce vsaj s prehrambnimi izdelki, kaj šele za široki potrošnji, spričo česar kupci največ zahajajo v Beograd. Beogradske trgovine tudi nimajo na tem območju svojih skladišč, zaradi česar je preskrba precej slaba.

## II. Podatki o dejavnosti

Osnovno dejavnost DO Angropromet bi lahko uvrstili v štiri glavne dejavnosti in to:

**Trgovina na veliko,**  
**Trgovina na drobno,**  
**Proizvodnja otroške konfekcije in trikotaže**

ter **Proizvodnja in predelava trsja in izdelkov iz lesa**

Trgovina na veliko je v svoji strukturi prometa najmočnejše udeležena s prehrabnenimi izdelki in alkoholnimi in brezalkoholnimi pijačami, in to 60%, z izdelki široke potrošnje in tekstilom z 20%, gradbenim materialom, tehničnim blagom in opremo za higiensko-tehničnimi izdelki za varstvo pri delu z 20% skupnega prometa. Majhen del skupnega prihodka odpade na transport, ki predstavlja vzporedno dejavnost TOZD Velikoprodaje.

Trgovina na veliko je organizirana kot TOZD, v katere sestavi so: poslovalnica prehrabnenih izdelkov, alkoholnih in brezalkoholnih pijač, s skladiščem prehrabnenih izdelkov in skladiščem alkoholnih in brezalkoholnih pijač, poslovalnico za promet široke potrošnje, tekstila in HTZ opreme, s skladiščem blaga široke potrošnje – hišnih potrebščin – skladiščem tekstila, skladiščem HTZ opreme, poslovalnico za prodajo gradbenega materiala in tehničnega blaga, skladiščem gradbenega materiala, skladiščem bele tehnike in drugega tehničnega blaga ter poslovalnica transporta z voznim parkom o okoli 20 vozil pretežno znamke TAM s prikolicami.

Trgovina na drobno je organizirana kot TOZD z okoli 75 maloprodajnimi objekti in eno blagovnico. V strukturi prometa je najmočnejše zastopana prehrana, blago široke potrošnje in tekstil. Vsi prodajni objekti so v glavnem zgrajeni po sodob-

nih zahtevah in so pretežno v lasti naše delovne organizacije. Objekti so najmočnejše locirani na območju občine Čuprija, izven občine pa so največ prodajalne, ki so specializirane za prodajo otroške konfekcije in trikotaže – Smederevo, Požarevac, Peć, Djakovica in drugi.

Na območju Despotovca in Svilanjca imamo pretežno prodajalne s prehrabnenimi izdelki. Skupna površina maloprodajnega prostora znaša okoli 8 tisoč kvadratnih metrov, od tega 1500 kv. m blagovnic, okoli 500 kv. m. specializiranih prodajalnih kovinske galanterije, vodovodnega materiala, barv in lakov ter repromaterialov. V strukturi prodajalnih s prehrabnenimi izdelki imajo deset samopostrežnic, ostale pa so klasične trgovine.

Otroška konfekcija in trikotaža posluje kot TOZD z obratom za konfekcijo in obratom za trikotažo. Konfekcijski obrat je pogorel 17. aprila letos, zato so začeli graditi nov obrat z zmogljivostjo 200 delavcev, medtem ko je bilo v starem zaposlenih le 120 delavcev. Finančna konstrukcija za ta obrat je zaključena, zato pričakujejo, da bo nared do konca leta. Ta delovna organizacija izdeluje izključno otroško konfekcijo in trikotažo ter HTZ opremo in druga specialna naročila. V sestavi prometa na debelo posluje od 1. julija 1977. leta.

TOZD Tehnoplet izdeluje izdelke iz protja in ima lastne plantaže trstike. V sestavu te TOZD je tudi obrat mizarstvo, v katerem izdelujejo gradbene elemente in druge izdelke. Zaposluje 50 delavcev.

Delovna skupnost skupnih služb opravlja vse posle finančne, knjigovodske, pravne in splošne narave ter varnosti, investicij in nadzora. Ima tri sektorje: finančno-knjigovodskega, splošnega, ter kontrolo in zaščito.

## III. Podatki o zaposlenih

Angropromet zaposluje 580 delavcev, od tega 230 v TOZD Maloprodaja, 95 v TOZD prodaja na veliko, 120 v TOZD Ravanica, 50 v TOZD Tehnoplet ter 85 v skupnih službah. Podatki so približni, ker je fluktuacija delavcev v okviru delovne organizacije razmeroma velika. Kvalifikacijska struktura je naslednja: kvalificiranih in visokokvalificiranih delavcev je v TOZD Maloprodaja 95%. Vodje poslovalnic, skladiščniki, manipulantni so v glavnem delavci z visoko kvalifikacijo, kakor tudi brigadirji in delavci na zahtevnejših delovnih mestih v proizvodnji konfekcije, medtem ko sta direktor te proizvodnje in šef tehnične priprave dela tekstilna inženirja.

V TOZD Tehnoplet so pretežno zaposleni pleatarji z dolgoletnimi delovnimi izkušnjami, ki sicer nimajo formalne kvalifikacije, ker niti ne obstoja, so pa mojstri v svoji stroki, ker je ta dejavnost del domače obrti. V delovni skupnosti skupnih služb so zaposleni pretežno delavci z višjo, srednjo in visoko izobrazbo, odvisno od dela, na katero so razporejeni. Skupno število delavcev z visoko izobrazbo: 6 diplomiranih ekonomistov in en diplomirani pravnik. Kvalifikacijska struktura zaposlenih je v glavnem zadovoljiva, obstoja pa močna težnja nadaljnega izobraževanja za določene potrebe in profile.

## IV. Podatki o sodelovanju z največjimi poslovnimi partnerji in sodelovanje z bankami

Največji poslovni sodelavec v trgovini je PIK Čuprija, saj znaša letošnji promet z njim 3,5 milijarde S din, razen tega imamo podpisane samoupravne sporazume o dolgoročnem sodelovanju s proizvajalci prehrabnenih izdelkov, in to: Kolinska Ljubljana, – celotna grupacija hrana-pijača, Agro Subotica, PIK Takovo, Gornji Milanovac, Žitomlin Svetozarevo, Navip Zemun, Prokupac Prokuplje, Rubin Kruševac, Vino Žu-

## STANJE VIROV IN SREDSTEV NA DAN 31.12.1977

### A. Aktiva

Zap. št.	Opis	Skupaj delovna organ.	T O Z D			
			Maloprod.	Veliko prodaja	Tehnoplet	Ravanice
1	2	3	4	5	6	7
	<u>Osnovna sredstva in drugi plasmaji</u>					
1.	Osnovna sred. (nabavna vred.)	43.684	23.038	11.205	3.021	1.419
2.	Poprav. vred. osnov. sredstev	10.751	6.494	2.103	1.966	347
3.	Osnov. sred. po sedanji vred.	32.933	21.704	9.102	1.055	1.072
4.	Dolgoroč. plasmaji osnov. sred.	6.817	5.112	1.686	-	20
5.	Sredstva rezerv	1.760	779	972	8	-
	<u>Obratna sredstva</u>					
6.	Denar. sred. in vred. papirji	11.262	4.872	1.576	1.404	3.410
7.	Terjatve do kupcev	1.765	948	1.700	117	-
8.	Dani avansi in premije	161	2	-	111	48
9.	Zaloge	75.977	28.078	44.511	1.641	1.750
10.	Časovne razmejitev	31.549	30.795	754	-	-
11.	Drugi kratkoročni plasmaji iz poslovnih sredstev	12.800	9.893	972	576	1.360
	<u>Sredstva skupne porabe</u>					
12.	Denarna sredstva skup. por.	586	288	270	28	-
13.	Plasmaji sredstev skupne por.	3.281	2.107	900	78	197
	<u>Ostala aktiva</u>					
14.	Ostala aktiva	27.717	7.610	18.139	1.108	860
	<b>SKUPAJ AKTIVA</b>	<b>207.610</b>	<b>112.179</b>	<b>80.588</b>	<b>6.126</b>	<b>8.717</b>

### B. Pasiva

1	2	3	4	5	6	7
1.	Poslovni sklad	36.257	27.731	5.520	2.540	466
2.	Dolgoročni krediti za os. sred.	5.762	2.213	2.624	83	842
3.	Dolgoročni kred. za obrat. sred.	19.988	15.746	2.152	283	1.807
4.	Kratkoroč. krediti za obrat. sred.	12.047	7.348	3.724	848	127
5.	Obvezn. do dobaviteljev	40.763	10.176	30.551	36	-
6.	Druge kratkoroč. obveznosti	43.355	14.629	25.996	847	1.933
7.	Pasivne časovne razmejitev	29.551	26.920	2.477	154	-
8.	Rezervni sklad	1.760	775	977	8	-
9.	Sklad skupne porabe	3.868	2.395	1.171	106	197
10.	Ostala pasiva	14.258	4.246	5.446	1.221	3.345
	<b>SKUPAJ PASIVA</b>	<b>207.610</b>	<b>112.179</b>	<b>80.588</b>	<b>6.126</b>	<b>8.717</b>

Zap. št.	Naziv objekta in kapacitete	Rok izgradnje		Predračunska vrednost po cenah iz l. 1978	Virji finansiranja		Kreditni bank	Opomba
		od	do		Lastna sredstva	Združena sredstva drugih TOZD		
1	2	3	4	5	7	8	9	10
1.	Samopostrežne prodajalne tipске 4.225 m <sup>2</sup> - 3 kom	1975	1980	3.000	1.000	-	2.000	ena prodajalna v zaključni fazi
2.	Skladišče 3.000 m <sup>2</sup>	1975	1980	10.000	3.000	-	7.000	v teku izgr. 1.000 m <sup>2</sup>
3.	Ureditev prometa v ekonomskem dvor.	1975	1980	900	900	-	-	izgradnja zaklj.
4.	Izgradnja prodajnega objekta "Slavija" 2.000 m <sup>2</sup>	1975	1980	20.000	7.000	-	13.000	zagotovljenih 7.000 tisoč din
5.	Tržni center 30.000 m <sup>2</sup>	1975	1980	300.000	30.000	100.000	170.000	zagotovljena sredstva za elektr. inš. in projekte v zaklj. fazi
6.	Obrat konfekcije	1975	1980	8.000	1.000	-	7.000	
7.	Razširitev mizarskega obrata	1975	1980	5.000	1.000	-	4.000	
				346.900	43.900	100.000	203.000	

(v 000 din)

predstavlja bodoče organizacije za vodenje tega trgovskega centra. Za ta projekt je pripravljen elaborat in idejni načrt, nakar bodo zanj skušali zbrati potreben denar. Pripominjamo, da so za dolgoročni koncept gradnje javnega skladišča v Čupriji zainteresirani tudi proizvajalci kot organizacija za transport s tega območja prav zaradi prometnih zvez, položaja Čuprije in prihodnje regulacije Velike Morave.

### Cilji združevanja

Osnovni cilji združevanja Angroprometa v SOZD Emona so:

Samoupravno povezovanje in združevanje v veliki sistem zaradi dolgoročnega samoupravnega povezovanja s proizvodno z namenom, da rešimo probleme proizvodnih organizacij, kar zadeva plasman njihovih izdelkov. Izkoriščanje prednosti večjega sistema s ciljem razvoja in ekspanzije trgovine na veliko na tem območju, trgovine na drobno, reševanje problemov proizvodov konfekcije, kakor tudi izvoza pletarskih izdelkov. Povezovanje SOZD Emone preko DO Angroprometa s proizvajalci na območju Čuprije, predvsem pa s tistimi proizvajalci, ki izdelujejo blago - repromaterial oziroma surovine za predelavne zmogljivosti SOZD Emone, kakor tudi za predelovalne zmogljivosti Emoninih partnerjev.

Povezovanje proizvodnih organizacij s tega območja na osnovi dolgoročnega sodelovanja s SOZD Emona ima cilj in namen boljše preskrbo tako SOZD Emona kot boljši plasman izdelkov proizvajalcev z območja Čuprije. Hkrati uvajajo nove dejavnosti, da bi bi bolje oskrbovali SOZD Emona s proizvodi, ki jih pridelujejo in izdelujejo na tem območju. Gre tudi za izmenjavno organizacijskih in tehničnih izkušenj Emone za boljšo organizacijo maloprodajne mreže kot tudi trgovine na veliko z namenom čimboljše oskrbe občanov, uporabo skupnih institucij na ravni SOZD Emone za lažje uresničevanje investicijskih programov in finančnih problemov pri tesnejšem povezovanju s poslovnimi bankami.

Angropromet je v skladu z ustavnimi določili in zakonom o združenem delu usmeril vsa svoja prizadevanja v povezovanje s proizvodnimi organizacijami zaradi lažjega skupnega planiranja proizvodnje in prometa. Čeprav delovna organizacija ne sodi med manjše delovne organizacije, obseg in zmogljivosti ne dovoljujejo statusa prometne organizacije, ki lahko jamči in predstavlja pomembnejši dejavnik v razreševanju problemov plasmaja blaga. Zaradi tega smatrajo, da lahko z združevanjem v večji sistem, v katerem bo delovna organizacija nastopala skupno z ostalimi članicami SOZD, ji bo dana možnost, in garancija za lažje sporazumevanje proizvodnje in trgovine.

Angropromet ima v sestavu SOZD Emona

pa Aleksandrovac, Soko-stark Beograd, Kraš Zagreb, Servo-Mihajl Zrenjanin, Kombinat Vrbas, Franck Zagreb, ter številnimi drugimi proizvajalci prehrabnih izdelkov in pijač.

Navedli smo samo dobavitelje, ki v večji meri sodelujejo pri nakupni nabavi naše delovne organizacije. Kot proizvajalci blaga široke potrošnje in hišnih potrebščin so pomembnejši naslednji: Merima Kruševac, Saponia Osijek, Albus Novi Sad, Ohis Skopje, Metalac Gornji Milanovac.

Pomembno sodelovanje je tudi z uvozniki blaga široke potrošnje, kot so: Centroprom, Kristal-import Nanos, Centromerur Ljubljana, Veletrgovina Sarajevo in drugimi. Kar zadeva poslovne zveze z našimi kupci, so največji poslovni sodelavci: Rubin Kruševac, Trgovina Boljevac, Bisernica Rožaje, Bjelasica Bjelo polje, Jasikovac Ivograd, Montenegro-komerc Bar, kot tudi nekaj poljedelskih zadrug v okolici Čuprije, ki imajo svoje trgovine. Trajneše sodelovanje v oskrbi ustvarjajo z nekaj delovnimi organizacijami, ki jih oskrbujemo z opremo za varstvo pri delu, prehrabnimi izdelki in repromaterialom. Trajno sodelujemo tudi s proizvajalci tehničnega blaga in gradbenega materiala, kot so Glin Nazarje, TIKI Ljubljana, LIV Postojna, Toza Marković Kikinda, GIK Kaniža, Polet Novi Bečej, Ingran Čuprija, Milan Blagojević Smederevo, Gorenje Velenje in drugi.

Poleg navedenih sodelavcev pripominjamo, da zelo dobro sodelujemo v obeh smereh z večjimi gospodarskimi sistemi, kot so UPI Sarajevo, Agrokombinat 13. julij Titograd, Dobrina Celje, in drugimi, s katerimi imamo podpisane dogovore o trajnem sodelovanju.

Naša delovna organizacija je komitent Jugobanke-osnovne banke Svetozarevo - filiala Čuprija, JIK banke - filiala Svetozarevo, v naših poslovnih prostorih pa je tudi ekspozitura LB - temeljne Banke Beograd, katere komitent sicer nismo, vendar pa z njo sodelujemo. Naš največji problem predstavljajo obratna sredstva za večjo ekspanzijo, ker banke, katerih komitenti smo, zaradi dejstva, da so tudi drugi trgovci njihovi komitenti, vodijo politiko tako imenovane »pravilne delitve sredstev«, tako da banka dejansko nikomur ne more jamčiti (nobeni trgovski organizaciji na tem območju) večjega razvoja.

Dosedanji stiki z LB so sicer dali določene učinke, vendar le-ti niso izpolnili vseh pričakovanj, čeprav so ji odstopili poslovne prostore v Čupriji.

### VII. Program razvoja delovne organizacije Angropromet

Program razvoja delovne organizacije je v glavnem usmerjen na investicijske načrte do 1985. leta in na aktivnost pri povečanju skupnega prihodka in dohodka v tem obdobju. Sestav

ni del našega programa razvoja je tudi razvoj stanovanjske gradnje, povečanje zaposlenosti ter reševanje vprašanj, ki neposredno zadevajo življenjski standard naših delovnih ljudi. Vendar bodo večje napore kot doslej vlagali v nove naložbe in skupen dohodek ter prihodek.

S programom razvoja do 1980. leta so predvidene naslednje naložbe:

1. Gradnja trgovskega centra z okoli 30.000 kvadratnimi metri v Čupriji.

2. Gradnja skladišča z okoli 2000 kv. m. koristne površine za TOZD prodaja na veliko.

3. Gradnja novega konfekcijskega obrata.

4. Povečanje proizvodnih zmogljivosti v TOZD Tehnoplet.

5. Gradnja treh novih samopostrežnic v naselijih v bližini Čuprije.

6. Gradnja prodajalne - 2000 kv. m. v Čupriji na območju Slavije.

Od teh načrtov so doslej realizirali:

Zajamčen je denar za začetno gradnjo skladišča za 1000 kv. m., zagotovljen je tudi denar za dograditev novega konfekcijskega obrata, končana je ureditev dvorišča TOZD prodaja na veliko in prometnice. Zagotovljen je denar za dograditev samopostrežnice v vasi v neposredni bližini Čuprije. Zagotovljenih je 7 milijonov din za dograditev prodajalne na Slaviji v Čupriji.

Za vse te naložbe, ki so med realizacijo, je zajamčenih povprečno 30% lastnih sredstev, ostalo pa predstavlja denar bank. Za dograditev konfekcijskega obrata pa je zajamčen denar iz republiškega sklada in občine pod zelo ugodnimi pogoji.

Dograditev trgovskega centra predstavlja enega največjih podvigov, za katerega je zainteresirana tako družbenopolitična skupnost kot proizvajalci našega območja. Realizacija tega programa predstavlja skupno akcijo vseh, do čim je Angropromet samo nosilec investicije ter

### VI. Celotni prihodek in njegova delitve

a.) za leto 1977

Zap. št.	Opis	Skupaj delovna organizacija	TOZD			
			Maloprodaja	Velikoprodaja	Tehnoplet	Ravanica
1	2	3	4	5	6	7
1.	Celotni prihodek	327.230	163.803	150.660	3.460	9.307
2.	Porabljena sredstva	296.870	147.413	143.534	706	5.217
3.	Amortizacija	877	558	214	58	522
4.	Dohodek	29.483	15.832	6.912	2.701	4.038
5.	Zakonske in pogodbene obveznosti	7.173	3.653	2.564	385	571
6.	Del čistega dohodka za oseb. doh.	19.650	11.277	3.570	1.947	2.856
7.	Del čistega dohodka za skup. porabo	328	120	51	76	81
8.	Del čistega doh. za poslovne sklade	2.332	782	727	293	530

b.) za januar - september 1978

1.	Celotni prihodek	337.663	153.138	169.478	5.215	9.832
2.	Porabljena sredstva	299.081	133.540	159.227	1.452	4.862
3.	Amortizacija	1.617	730	721	73	93
4.	Dohodek	36.965	18.868	9.530	3.690	4.877
5.	Zakonske in pogodbene obveznosti	13.506	6.745	4.274	1.227	1.260
6.	Del čistega dohodka za osebne dohodke	20.463	9.816	4.640	2.495	3.512
7.	Del čistega doh. za skupno porabo	193	105	46	20	22
8.	Del čistega dohodka za poslovne sklade	2.803	2.202	570	-	82

večjo možnost za ekspanzijo trgovine na veliko na območju Čuprije, kar pomeni boljše preskrbo občanov s predmeti široke potrošnje, ker ima sistem Emone široko razporedeno kupoprodajno mrežo doma in v tujini. To pa bo dalo tudi večji promet in dohodek.

Glede na renome Emone si bo delovna organizacija Angropromet vsekakor pridobila večje zaupanje in ugled tako pri kupcih, proizvajalcih in dobaviteljih. Ker ima solidne skladiščne prostore ter so lastniki ugodnih lokacij za razširitev teh prostorov, menijo, da si bodo ob zagotovitvi dobre izbire uspešno razvijali trgovino na veliko, predvsem zaradi dejstva, ker to območje nima niti enega modernega preskrbovalca blaga in repromateriala.

Z vključitvijo v SOZD Emona bi se izboljšali izgledi za prodajo konfekcije lastnega proizvajalca tako v okviru SOZD in izven nje. Ker so izdelki konfekcije Angroprometa precej iskani predvsem na zahodnem tržišču, menimo, da bi problem izvoza teh izdelkov lažje rešili s pomočjo Emona Commerce.

Območje Čuprije je znano po poljedelski proizvodnji in industriji, ki je zasnovana na predelavi surovin iz kmetijstva. To območje je bogato raznih rastlin naravnega porekla (gozdni sadeži in podobno), kar predstavlja surovino za določene dejavnosti predelovalcev v okviru Emone, ali ki predstavlja blago, zelo iskano v tujini.

Ko imajo pred očmi vse to, smatrajo, da bi integracija delovne organizacije Angropromet v okvir SOZD Emone na široko odprla možnost vsem članicam SOZD, da se lažje povezujejo s proizvajalci našega območja, ki se ukvarjajo s proizvodnjo kmetijskih dobrin ali da lažje organizirajo odkup kmetijskih in gozdnih plodov s pomočjo naše delovne organizacije.

Zdaj in v prihodnje obstoje dobri pogoji za organizirano proizvodnjo posameznih kmetijskih pridelkov za potrebe Emone, predvsem preko kombinata v čupriji. Možna je tudi kombinacija, da bi bila vsa ta dejavnost organizirana v okviru DO Angropromet. Hkrati bi lahko zagotovili lažje in učinkovitejše ter bolj racionalno odkupovanje posameznih gozdnih sadežev in zdravilnih zelišč, ki so potrebni za izvoz Emone.

Pred seboj imajo dva načina organizirane proizvodnje in odkupa: Prvič organizacija odkupa preko DO Angropromet, ki ima že sporazume z določenimi proizvajalci, drugič z neposrednim organiziranjem proizvodnje in odkupa. V naslednji fazi bi lahko integrirali kakšno manjšo kmetijsko organizacijo v okvir DO Angropromet, s čimer bi zagotovili večjo ekspanzijo organizirane proizvodnje in odkupa.

DO Angropromet predstavlja za proizvajalca v občini Čuprija, predvsem za PIK pomembnega partnerja, kar zadeva plasma njegovih izdelkov in zalaganja z repromaterialom in opremo. Z združevanjem Angroprometa z Emono želijo

doseči močnejšo povezavo SOZD Emone kot celote s čuprijskimi proizvodnimi organizacijami zaradi obojestranskega sodelovanja pri preskrbi in plasmaju blaga. To povezovanje ni enostransko, ker je struktura proizvodov kombinata iz Čuprije takšna, ki jih Emone išče, prav tako pa je PIK zainteresiran, da se poveže z večjim sistemom spriču dolgoročnega sodelovanja in trajnejšega reševanja določenih problemov. Ob vsem tem naj povemo, da je v čuprijskem območju dovolj delovne sile.

Integracija Angroprometa v sistem Emone zagotavlja, da se bodo kupci lažje opredelovali za oskrbovanje pri Angroprometu, seveda pod pogojem, da bodo občutili določene spremembe v kvaliteti in izbiri blaga.

Pri razreševanju problemov obratnih sredstev in razreševanju investicijskih naložb lahko pričakujemo močnejšo pomoč poslovnih bank, ker se bodo pojavljali kot člani SOZD z velikim potencialom. Če skušamo analizirati tako cilje Angroprometa kot SOZD Emone, kar zadeva Čuprijo, gre prvič za povezovanje Emone s proizvodnimi organizacijami na tem območju, organiziranje proizvodnje na tem območju ter odkup, kar lahko storijo takoj. Vse probleme okrog integracije in širšega povezovanja bi lahko rešili v 1979 letu. Drugič pomeni vstop v sistem Emone za Angropromet boljše oskrbo maloprodaje in razvoj prodaje na debelo, kar pa bo trajalo leto do dve po združitvi.

Uresničitev drugih investicijskih programov, odprtje novih zmogljivosti, organiziranje novih dejavnosti v okviru Angroprometa pa bi predstavljalo dolgoročnejši načrt, vendar zanesljivo uresničljiv.

● Poleg omenjenih ciljev obstoja še vrsta drugih interesov tako DO Angroprometa kot SOZD Emone, zakaj v celoti takšno integracijo v celoti za sedaj ne moremo izmeriti razsežnosti. Pomembno je, da vemo, da nameravana integracija v SOZD Emona za območje Čuprije ne predstavlja, da prihaja k nam organizacija iz Ljubljane, temveč organizacija, ki bo z enim delom, to je Angroprometom, delovala pri nas.

Ta okoliščina pomeni široke možnosti ekspanzije SOZD Emone kot celote na območju ožje Srbije.

## ZAKLJUČEK

Predstavniki obeh organizacij, ki smo ta elaborat pripravili, se zavedamo, da v njem nismo mogli zajeti vseh dejstev, ki bi lahko še bolj predstavila osnovo za odločitev v združevanju in jo v tem elaboratu predlagamo. Zato bomo sa-

moupravnim organom v obeh organizacijah in na zborih delavcev, ki bodo ta elaborat obravnavali, po potrebi dali še dodatna pojasnila. Zavedamo se tudi, da bodo predvideni rezultati dejansko lahko doseženi le pod pogojem iskrenega in kvalitetnega sodelovanja tako na ravni samoupravnih in poslovnih organov, kakor tudi vseh strokovnih delavcev, ki bodo neposredno zadolženi za posamezna področja dela.

Za zaključek v tem elaboratu navajamo še najpomembnejše postopke v zvezi z izvedbo združitve: Ti so:

1. delavski sveti obeh organizacij bodo morali, če želimo, da bo združitev izvedena per 1. 1. 1979 čim preje obravnavati ta elaborat in, če se z izhodišči strinjajo, sklicati zbere delavcev in razpisati referendum (referendum naj bi bil v času od 4. do 14. decembra);

2. na zborih naj bi delavci obravnavali ta elaborat, delavci temeljnih organizacij Angroprometa pa tudi najpomembnejše akte SOZD Emone t. j.:

a) samoupravni sporazum o združitvi v SOZD Emona;

b) statut SOZD Emona;

c) samoupravni sporazum o združitvi v interno banko Emone.

Nadalje bodo morali delavci temeljnih organizacij Angroprometa na teh zborih obravnavati tudi kandidatne liste za delegate v delavski svet SOZD in za zbor interne banke (v delavski svet bodo volili delavci iz vseh TOZD po enega člana, delovna organizacija kot celota pa še 2 člana, skupaj torej 6 članov; v zbor interne banke pa voli vsaka TOZD po enega delegata).

3. Na referendumu bodo delavci DO Angropromet odločali:

a) o združitvi delovne organizacije Angropromet v SOZD Emona po stanju 1. 1. 1979, istočasno pa o sprejemu sporazuma o združitvi v SOZD in sprejemu statuta SOZD;

b) o združitvi v interno banko Emona in o sprejemu sporazuma o združitvi v interno banko.

Zaradi racionalnosti predlagamo, da bi istočasno, ko bo izveden referendum, opravili tudi volitve v prej imenovane organe t. j. v delavski svet SOZD in v zbor interne banke.

Glede vseh ostalih postopkov t. j. oblike sklepov in zapisnikov, na podlagi katerih bodo izvedeni ustreznimi vpisi v sodne registre obeh organizacij, bodo strokovne službe obeh organizacij neposredno sodelovale.

V Ljubljani, 17. XI. 1978

Za DO Angropromet: <b>Jovan Krivokapič I. r.</b> Direktor DO	Za SOZD Emona: <b>Ivan Muhič I. r.</b> Pomočnik generalnega direktorja
--------------------------------------------------------------------	---------------------------------------------------------------------------------