

Strokovni članek / 1.04

Barbara Šoster

NASTAJANJE MUZEJA VRBOVEC, MUZEJA GOZDARSTVA IN LESARSTVA V NAZARJAH

Ob občinskem prazniku, 17. septembra 2001, je bil v Nazarjah za javnost odprt nov kulturno-zgodovinski spomenik Muzej Vrbovec, ki je ime dobil po graščini, v kateri domuje. Je prvi muzej na območju Zgornje Savinjske doline in hkrati edini v Sloveniji, ki se specializirano ukvarja z dediščino gozdarstva in lesarstva.

Zamisel o predstavitvi zgodovine gozdarstva in lesarstva, panog, ki sta ljudem v Zgornji Savinjski dolini vtisnili neizbrisen pečat, je med lokalnim prebivalstvom živela že dolgo časa. Zaprti in od preostalega dela Slovenije prometno odrezani pokrajini je gozd pomenil edino bogastvo. Les je bil zaradi pomanjkanja rodovitne zemlje in ob odsotnosti rudnih bogastev glavni vir zaslužka in s tem preživetja večine prebivalcev v porečju Drete in ob zgornjem toku Savinje. Dolgo časa pa je ostajalo le pri zamislih, ki so v najboljšem primeru pristale na papirju.

Jeseni 1999 so na občini Nazarje ob strokovnem svetovanju Muzeja novejšje zgodovine Celje začeli tehtati realne možnosti za ustanovitev zavoda, ki naj bi zaščitil propadajočo dediščino omenjenih panog, jo postavil na ogled javnosti in s tem približal obiskovalcem načine življenja in dela v dolini v preteklosti. Dolgoletna želja je postala resničnost februarja 2000, ko je občinski svet občine Nazarje sprejel sklep o ustanovitvi javnega zavoda za opravljanje muzejske dejavnosti. Muzej Vrbovec, muzej gozdarstva in lesarstva, je prevzel nalogo evidentiranja, zbiranja, hranjenja in prezentacije premične kulturne dediščine gozdarstva in lesarstva na območju Zgornje Savinjske doline. Občina Nazarje je zagotovila primerne prostore za delovanje muzeja in se zavezala priskrbeti potrebna finančna sredstva. Hkrati je bil določen datum odprtja muzeja oziroma stalne



Pošta - zasilno bivališče delavcev ob rižah. Foto: Matevž Lenarčič, oktober 2001.

razstave za javnost: september 2001, mesec, v katerem Nazarje praznuje občinski praznik, in leto, ko je lesna industrija v dolini praznovala stoletnico obstoja.

Prvi korak na poti k odprtju stalne razstave je bilo imenovanje projektne skupine. Direktorica Muzeja novejšje zgodovine Celje Andreja Rihter (ki je sodelovala do prevzema funkcije ministrice za kulturo) in Barbara Šoster (kustosinja MNZC in vršilka dolžnosti direktorice Muzeja Vrbovec) sva bili odgovorni za pripravo vsebinskih gradiv in zbiranje predmetov na terenu, arhitekturno oblikovanje in oblikovanje celostne podobe muzeja je prevzel Boris Radjenovič (Studio Oreh, Kranj), tehnično vodstvo projekta pa je bilo zaupano Vojku Strahovniku (Argos, s. p.). Hkrati s projektno skupino je bil ime-

novan strokovni svet, sestavljen iz strokovnjakov lokalnih gozdarskih in lesarskih ustanov ter drugih strokovnih sodelavcev, ki so s svojimi zamislimi sodelovali pri oblikovanju in uresničitvi projekta.

Prva in glavna težava je bila zbirka. Prostori so bili zagotovljeni, določen je bil datum odprtja razstave, na voljo pa ni bilo niti enega predmeta, niti ene fotografije ali kakšnega drugega dokumenta. Več kot leto dni so zato intenzivno potekali evidentiranje, zbiranje in dokumentiranje gradiva na območju Zgornje Savinjske doline, ki geografsko obsega porečje Drete in zgornji tok Savinje. Najprej je šlo seveda za zbiranje predmetov in dokumentarnih gradiv, potrebnih za pripravo razstave, prav tako pomembna pa so bila tudi pričevanja ljudi. Kot zgodovinarica, na-

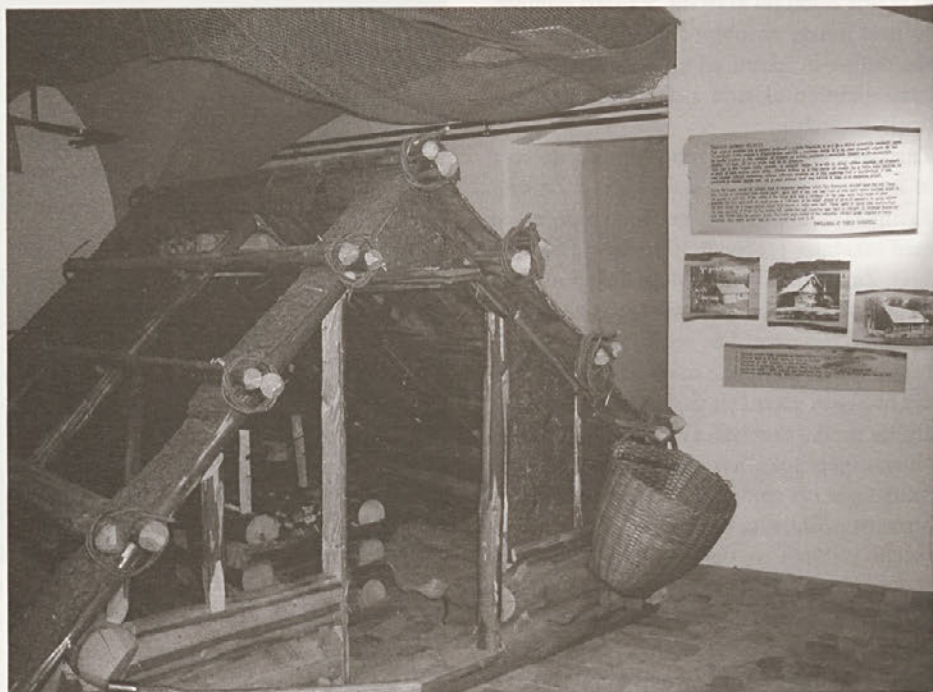
vajena predvsem arhivskega gradiva, dejstev, zapisanih na papirju, sem se nenadoma znašla pred povsem drugačnim delom. Zanesti se na spomin redkih še živečih predstavnikov starejše generacije, ki so sami okusili trdo delo, ali verjeti pripovedi mlajše generacije, ki se je spominjala zgodb svojih očetov in dedov, brez trdnih pisnih dokazov, je zame pomenilo precejšnjo težavo. S primerjavo informacij, pripovedi in izjav, z ugotavljanjem podobnosti in razlik in ob pomoči redkih arhivskih gradiv pa so tudi te težave kmalu postale rešljive. V delu na terenu, v delu z ljudmi sem odkrila poseben užitek. Ohranjanje dragocenih pripovedi pred pozabo časa, zaprašenih predmetov pred zanesljivim propadom je vsekakor porajalo posebne občutke. Pri zbiranju gradiva mi je veliko pomagal upokojeni gozdarski inženir Franc Firšt, ki je dobro poznal območje in ljudi, kar mi je precej olajšalo delo. Na podlagi seznama možnih imetnikov gradiv, ki so ga pripravili na Zavodu za gozdove v Nazarjah, sva obiskovala posameznike v Zadreci in Savinjski dolini, po nižini in še zlasti po višinskih kmetijah, kjer so ljudje še danes precej odvisni od gozda. Seznan se je ob delu na terenu nenehno podaljševal, dolge ure so bile včasih nagrajene z uspehom, včasih pa so bili obiski tudi povsem brezplodni. Ob vztrajnem delu je zbirka vendarle stalno naraščala. V prvih mesecih leta 2001 je bila večina gradiva zbrana, inventarizirana in deloma tudi že restavrirana. Zbirko, ki danes obsega okoli 150 predmetov, sestavljajo zlasti različna orodja in druga oprema gozdarskih in lesarskih delavcev, zbranih pa je bilo tudi več kot 100 fotografij.

Hkrati z nastajanjem zbirke je potekala gradbena preureditev prostorov, namenjenih muzeju. Prostori v pritličju zahodnega trakta graščine Vrbovec, ki so pred tem rabili večinoma kot skladišča, so počasi začeli dobivati podobo muzejske pisarne, recepcije, depoja in seveda razstavnih prostorov. Začetek leta 2001 so zaznamovali številni sestanki bodisi ožje projektne skupine bodisi širšega strokovnega sveta, ki so kazali približevanje k dnevu odprtja. Do maja sta bila dokončana projekta muzejske postavitve in arhitekturne ureditve. Postavljanje razstave se je lahko začelo.

Med proučevanjem terena se je pokazalo, kako velika je bila - in je razmeroma še vedno - odvisnost prebivalcev od lesa. To je postala podlaga za pripravo vsebine stalne razstave. Naš namen je vsekakor bil postaviti spomenik ljudem, ki so ob preprostemu orodju zmogli vsa opravila v zvezi z lesom in zmagali v boju s trdovratno pokrajino. Projektna skupina si je bila edina v tem, da zbrani pred-



Maketa žičnice. Foto: Matevž Lenarčič, oktober 2001.

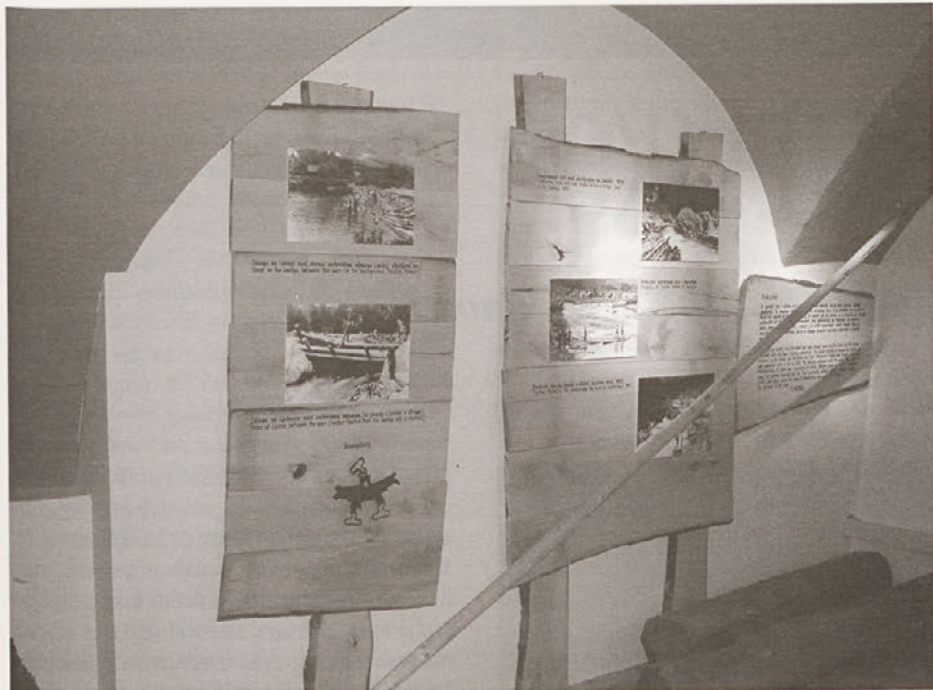


Predstavitev bivališč gozdnih delavcev (olcarjev). Foto: Matevž Lenarčič, oktober 2001.

meti nikakor ne sodijo v vitrine, da jih je treba umestiti v čim bolj naravno okolje, kar je tudi narekovalo uporabo izključno naravnih materialov. Odločili smo se za ambientalno postavitev.

Rdečo nit, ki nas vodi skozi stalno muzejsko razstavo, pomeni les. Sledimo mu na njegovi poti od drevesa v gozdu do predelave v končni izdelek, ob tem pa so nanizane zgodbe ljudi, ki so bili od lesa neizogibno odvisni. V ospredju razstave so torej delo in življenje ljudi ter njihova povezanost z gozdom in lesom. Razstava nas popelje v čas

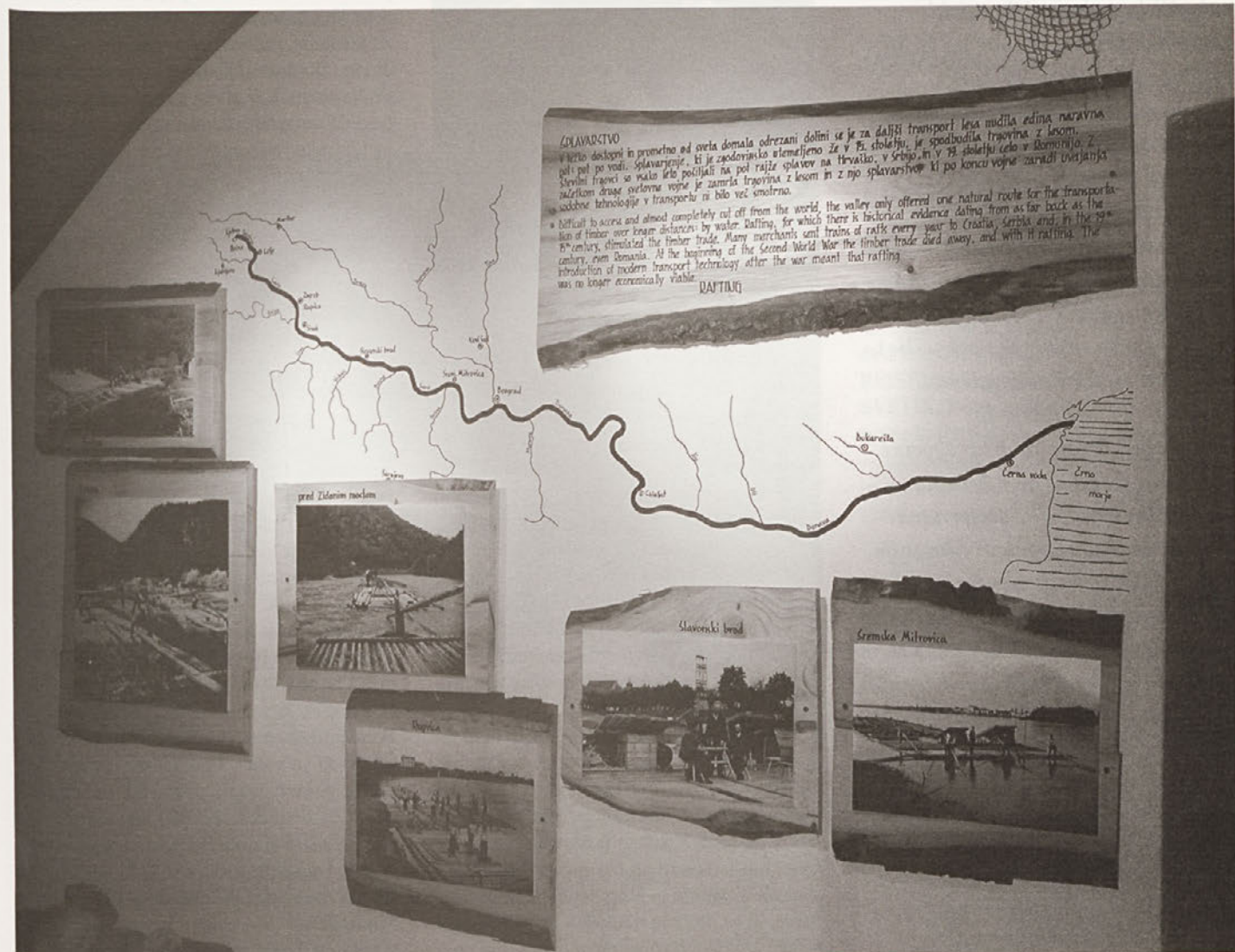
starih olcarjev, furmanov in splavarjev, v čas žagarjev, mizarjev in tesarjev. Obuja že pozabljene dogodke, načine življenja ter delovne navade in običaje. Vrne nas v čas, ko je sečnja v mogočnih gozdovih potekala samo s sekirami in pozneje ročnimi žagami, ko so bile edina pot za spravilo lesa iz gorskega in težko dostopnega sveta riže (drče) in ko je prevoz do namembnih žag potekal s plavljenjem. To je bil čas, ko je bila sečnja omejena na poletni in jesenski čas, spravilo v dolino na zimo in prevoz po vodi na spomladanske mesece, čas, ko je les potreboval leto dni, da



Prikaz plavljenja v Zgornji Savinjski dolini. Foto: Matevž Lenarčič, oktober 2001.

je prišel do kupca. Razstava prikazuje razmere gozdnih delavcev med sečnjo, posveča se vlogi furmanov, ki so jo odigrali pri spravi lesa, in se na drugi strani dotakne sprememb, ki jih v gozdarstvo prinese družbeni sistem po drugi svetovni vojni: gradnja žičnic in še posebno gozdnih cest ter s tem povezano uvajanje moderne mehanizacije. Prikazana sta razvoj žagarstva od ročnega razreza lesa, prek primitivnih vodnih žag vencičank do žag na električni pogon in vloga splavarstva kot edine možne poti za prevoz velikih količin lesa v daljne kraje. Razstava prikazuje razvoj mizarstva in tesarstva v dolini, delo in življenje mizarških in tesarskih mojstrov.

Poseben del je posvečen razvoju lesne industrije v dolini, ki je lani slavila 100. obletnico postavitve prve industrijske žage v Nazarjah. Prikazan je razvoj od njenih začetkov na prelomu stoletja do razvoja Glina Nazarje in njegovega pomena za prebivalce doline danes.



Predstavitev razvoja splavarstva (flosarstva) in prikaz splavarske rajže. Foto: Matevž Lenarčič, oktober 2001.