

# obzornik

## glasilo delovne organizacije

## Kljub težavam brez »rdečih števil«

### NAŠE GOSPODARJENJE V PRETEKLEM LETU

Zopet je prišel čas, ko moramo »položiti račune« o poslovanju in gospodarjenju za še eno minulo poslovno leto. Podoba, ki jo kažejo poslovni rezultati za leto 1985, ni najlepša.

Potrebno pa je poudariti, da smo v teh resnično neugodnih gospodarskih razmerah (visoka inflacija, visoke obrestne mere, nerealni tečaj tujih valut, neurejeno in neustrezno delovanje deviznega sistema, dvomljivi ukrepi na področju kreditno-denarne politike in podobno), ko se še posebej slabša položaj lesno predelovalne industrije, ob velikih naporih uspeli v delovni organizaciji kot celoti zaključiti leto brez izgube.

Kakor vedno ob takih priložnostih, bomo obdelali posamezna področja poslovnega procesa, da bi na ta način dobili popolnejšo sliko o dogajanjih, ki so vplivala na dosežene rezultate.

### PROIZVODNJA

Od uspešnih proizvodnih rezultatov, se pravi, doseganja oziroma preseganja letnega načrta vrednosti in fizičnega obsega proizvodnje, gibanja v okviru načrtovanih (ali nižjih) stroškov, doseganja kakovosti izdelkov in spoštovanja izdelavnih rokov je zelo odvisno, kakšen je končni rezultat poslovanja.

Delovna organizacija je v preteklem letu dosegla vrednost proizvodnje v višini 9.234.353.000

dinarjev, kar je 92,8 odstotka letnega načrta in 57 odstotkov več kot lani.

Tudi fizični obseg proizvodnje, merjen v norma urah, ni dosegel načrtovanega (90,3 odstotka načrta).

Posamezne temeljne organizacijske so dosegale zelo različne rezultate. Najbolj je v pozitivnem smislu presenetila MINERALKA, ki je za 48,5 odstotka preseгла načrtovano vrednost proizvodnje, najmanj pa so bili pri doseganju načrta uspešni v

GABRU, kjer so dosegli 85,8 odstotka načrtovane vrednosti proizvodnje. Zelo blizu GABRU so še TAPETNIŠTO, JELKA in IVERKA.

Z doseženo proizvodnjo so lahko zadovoljni še v ŽAGALNICI, kjer je indeks doseganja načrta 114 (pohišto in primarna skupaj), nekoliko pod načrtovanim zneskom pa je proizvodnja v MASIVI. Omeniti moramo tudi strojogradnjo, ki je svoj načrt proizvodnje krepko preseгла (indeks 162,5).

Ob vsem tem ne moremo iti mimo dejstva, da je bil celoten načrt proizvodnje za leto 1985 zasnovan na izredno uspešnem letu 1984, kajti če primerjamo lansko proizvodnjo z obsegom proizvodnje v letu 1983, ugotovimo, da je bila lanska kljub vsemu fizično večja za 7 odstotkov.

Med bistvene vzroke, ki so vplivali na to, da letni načrt ni bil izpeljan, štejejo:

— večja zahtevnost trga po boljši kakovosti in večji raz- (Nadaljevanje na 2. strani)

### OB SLOVENSKEM KULTURNEM PRAZNIKU

Smo daleč najmlajši narod v Evropi, ki na izključno svoj račun in ob hkratnem čezmernem pomaganju nerazvitim ob skrajno pičlem lastnem kulturnem trgu vendarle ustvarja in vzdržuje razvejano, skoraj kompletno mrežo kulturnih ustanov in dejavnosti; imamo zmeraj bolj pluralistično odprti duhovno svoboden kulturni prostor; že pred časom smo vendarle preboleli naziranja o odpravljanju problemov z utišanim njem njihovih glasnikov.

Vse to nam lahko narekuje mnogo življenjskega veselja, samozaupanja in samospoštovanja — saj gre za jasna znamenja o preseganju notranje majhnosti — ta pa je v časih, ki prihajajo, zagotovo mnogo nevarnejša od zunanje drobnosti. Zdi se namreč, da se stoletja fizičnega merjenja moči počasi vendarle poslavljajo; v stanju, ko zgubljajo stare mere veljavnost, se zmeraj bolj kaže, da majhnost ni še nemoč, da je razumna drugačnost dragocenost, ki se je bo človeštvo radostilo zmeraj bolj, še posebej, če se bo kazala kot vir ustvarjalnosti.

dr. Matjaž Kmecl

## Ob dnevu žena

Ženskam v naši družbi nismo nikoli odrekli državljskih pravic, tudi ne pravice do dela (celo do nočnega) in do enakega osebnega dohodka. Pustili smo jih tudi študirati — sploh smo jim velikodušno priznali vse pravice, dovolili polno enakopravnost — z veliko zamudo in zelo krčevito pa ustvarjamo skupaj z njimi osnovne pogoje za to, da bi to zapisano in razglašeno enakopravnost lahko tudi uresničevale.

V nekaterih industrijah: tekstilni, oblačilni, živilski (tudi v lesni in celo kovinski) ter v dejavnostih kot so trgovina, gostinstvo, banke in tako naprej, danes delajo v Sloveniji skoraj samo ženske — le vodilni so še ostali moški. Zelo podobno je v zdravstvu; vzgoja in izobraževanje v osnovnem šolstvu sta skoraj izključno ženska domena že celih trideset let, le malo drugače je v srednjih šolah.

Ali niso to najodgovornejša družbena bremena sedanjega časa?

Ali ni tudi mati številne kmečke družine-gospodinja, kmetica in vzgojiteljica v eni osebi — vredna najvišjega družbenega priznanja?

Rad bi poznal delavko, ki bo po osmih urah dela brez skrbi sedla, si podložila noge s pručko, da si jih v miru spočije, posrežala kavo ter prelistala časnike, revije in delegatske informacije. Tu — ob tej priložnosti — se začne ženska neenakopravnost: ženska skrbi za družino, za moža, za hišo, za stanovanje, njeno izobraževanje se resnično vse prepogosto konča v zadnjem letniku šole, ki jo je napravila, zato se potem ne more več enakopravno vključevati ne v politično življenje ne v krajevno ne v občinsko ne v delavsko in ne v interesno samoupravo; zato so tudi v pretežno ženskih kolektivih vodje političnih, samoupravnih in poslovnih teles — moški.

Zato so tudi odločitve moške: vse od kraja gospodarsko investicijske; številne dejavnosti, ki so pretežno ženska domena, pa ostajajo in se rešujejo navsezadnje z zamudo in s samoprispevki. Če bi ženske res enakopravno zasedale vodilne položaje v družbi, je gotovo, da bi bil naš razvoj enakopravnejši in skladejši kot je.

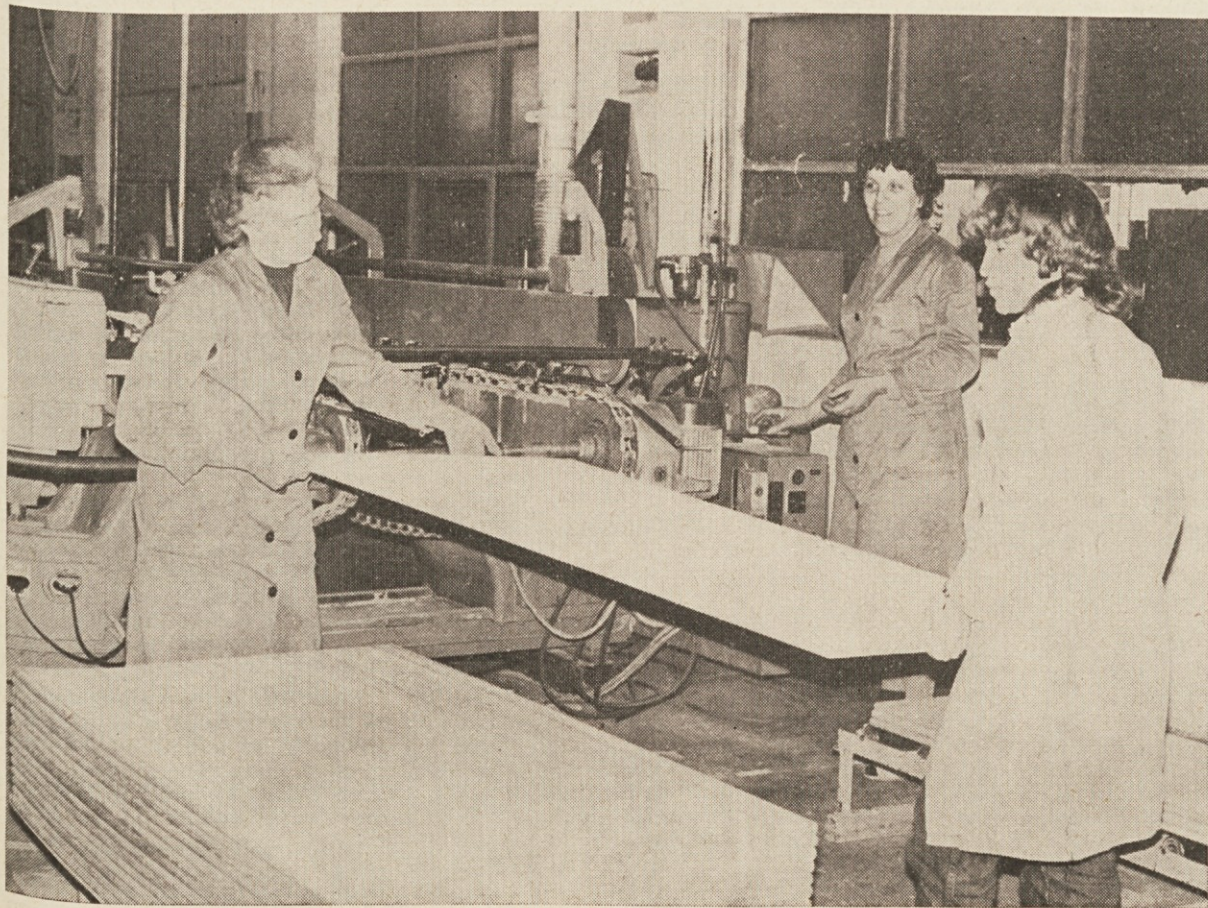
Tako se ženska enakopravnost zlomi največkrat prav pri odločanju, tam, kjer se zlomi enakopravnost slehernega premalo osvečenega, premalo obveščenega in premalo izobraženega delavca.

Zato ni žensko vprašanje prav nič žensko — to je veliko družbeno vprašanje in pomembna družbena naloga.

Prav je torej, da nemo imeti 8. marec za dan, ko natresemo ženskam ročic o njihovi nepogrešljivosti na delovnem mestu in o naši neizmerni ljubezni do njih; prav je, da nemo v splošno veselje trgovcev prazniti na ta dan njihova skladišča, polna starih bonbonier, kozarcev, prtičkov in druge »ženske« navlake — ustvarimo jim raje pogoje, da bodo same odločale o tem, kam s sredstvi, ki jih vsak dan ustvarjajo s svojimi delavnimi rokami.

In čestitajmo jim — ne zato, ker so ženske; zato ker v resnici podpirajo tri vogle naše družbe!

J. Praprotnik



Predstavnice treh generacij Brestovih delavk (iz TOZD POHIŠTVO)



# Kako naj bi gospodarili letos

PRIPRAVLJEN GOSPODARSKI NAČRT ZA LETO 1986

Poleg usmeritev in nalog, ki smo jih opredelili v poslovni politiki in o njih pisali že v pretekli številki Obzornika, smo pripravili tudi plan za leto 1986, ki opredeljuje poslovno politiko. Plan v pogojih socialističnega samoupravljanja ne usmerja samo materialnih tokov v družbeni reprodukciji, temveč predstavlja tudi obliko združevanja dela in sredstev ter razporejanje dohodka.

## ZAPOSLOVANJE

Letos načrtujemo večje število zaposlenih za en odstotek. Po temeljnih organizacijah je to povečanje različno in sicer glede na potrebe proizvodnje. Nekoliko večje bo v Tapetništvu, Žagalnici in Mineralki.

Manjše število zaposlenih pa načrtujemo v Gabru, Iverki in Jelki, kar pa smo v bistvu izpolnili že ob koncu leta 1985.

Morebitno trenutno pomanjkanje zaposlenih v posameznih temeljnih organizacijah bomo reševali s prerazporeditvami delavcev med temeljnimi organizacijami.

## NABAVA

V načrtu nabave so številčno opredeljene predvsem potrebe po deviznih sredstvih za oskrbo proizvodnje.

Uvoz surovin, repromateriala in rezervnih delov bo v letu 1986 za 26 odstotkov večji od uvoza v letu 1985. Po področjih uvoza pa je povečanje različno in sicer naj bi bil s klirinškega več kot še enkrat večji, s konvertibilnega pa naj bi bil večji le za 8 odstotkov. Sicer pa predstavlja načrtovani delež uvoza s konvertibilnega področja 75 odstotkov.

Uvoz opreme naj bi znašal 1,1 milijona dolarjev. To naj bi bil predvsem uvoz opreme za mednarodnim kreditom (IFC) pri investiciji za rekonstrukcijo in modernizacijo opreme za proizvodnjo pohištva za izvoz v Pohištvo in Masivi ter pri večjem posegu za rekonstrukcijo in obnovitev glavne proizvodne linije v Iverki. Delno načrtujemo uvoz opreme na osnovi pravic do deviznih sredstev na podlagi izvoza in ustvarjanja deviznih sredstev.

Zato bo ta uvoz mogoč le, če pridobimo mednarodno posojilo in če temeljne organizacije usposobimo za možnost investiranja (pokrivanje obratnih sredstev) ter zagotovimo likvidna sredstva v okviru delovne organizacije.

## PROIZVODNJA

Vrednostno prikazan obseg proizvodnje se povečuje z indeksom 201, kar je predvsem posledica usklajevanja proizvodnih cen z rastjo cen surovin in reproma-

terialov, delno pa tudi načrtovane večje fizične proizvodnje. Fizični obseg proizvodnje naj bi bil za 2,7% višji od lanskega.

Manjšo proizvodnjo od lanske načrtujemo v Mineralki, vendar moramo pri tem poudariti, da je bila lanska proizvodnja izredno visoka in sicer z dodatnim delom in prerazporeditvami delavcev ter z občasnim delom v treh izmenah, medtem ko je za leto proizvodnja načrtovana za dve izmeni.

Večjega fizičnega obsega proizvodnje ne načrtujemo tudi v Iverki, ker predvidevamo daljši remont. Nižjo proizvodnjo od lanske načrtujemo tudi v Gabru zaradi zmanjšanja števila zaposlenih.

V strukturi izdelkov se primerjalno z letom 1985 povečujejo deleži masivnega in ploskovnega pohištva, tapetniških izdelkov ter strojegradnje, zmanjšuje pa se delež primarnih izdelkov (žaganega lesa, ivernih in mineralnih plošč).

## PRODAJA

Vrednostno povečanje prodaje brez interne realizacije načrtujemo z indeksom 174. Indeks rasti prodaje je nižji od indeksa rasti proizvodnje. Temu so vzrok različne osnove, ki jih primerjamo.

Celotno prodajo, vključujoč tudi interno realizacijo, pa načrtujemo višjo za 73 odstotkov v primerjavi z lanko.

V strukturi plana prodaje (vrednostno) je delež izvoza 35 odstotkov, kar pomeni, da je ostal skoraj na enaki ravni kot smo ga dosegli lani.

Naraščanje prodaje na domačem trgu je predvideno z indeksom 176, kar pa ne pomeni bistveno večje fizične prodaje. Vendar bo potrebno vložiti vse napore, da bi načrtovano prodajo vrednostno in fizično dosegli ali pa celo presegli. Predvsem bo potrebno izboljšati kvaliteto ponudbe in roke odpreme.

## IZVOZ

Izvoz je načrtovan glede na predvidene potrebe po deviznih sredstvih in tudi glede na naše resnične možnosti prodaje na zunanjem trgu.

Zato predvidevamo naraščanje skupnega izvoza, izraženo v dolarjih, ki nam kaže tudi realno večanje izvoza, za 3 odstotke (proizvodnja 2%), samo konvertibilnega pa za 19 odstotkov. Največje povečanje načrtujemo v temeljnih organizacijah Iverka, Tapetništvo in Mineralka.

Dinarsko povečanje izvoza zaradi predvidevanja naraščanja tečaja tujih valut v primerjavi z dinarjem načrtujemo z indeksom 169, kar je nekoliko manj od povečanja načrtovane prodaje na domačem trgu.

Po področjih prodaje bomo za 12 strukturnih točk povečali delež konvertibilnega izvoza v primerjavi z doseženim razmerjem med konvertibilno in kliringom v letu 1985.

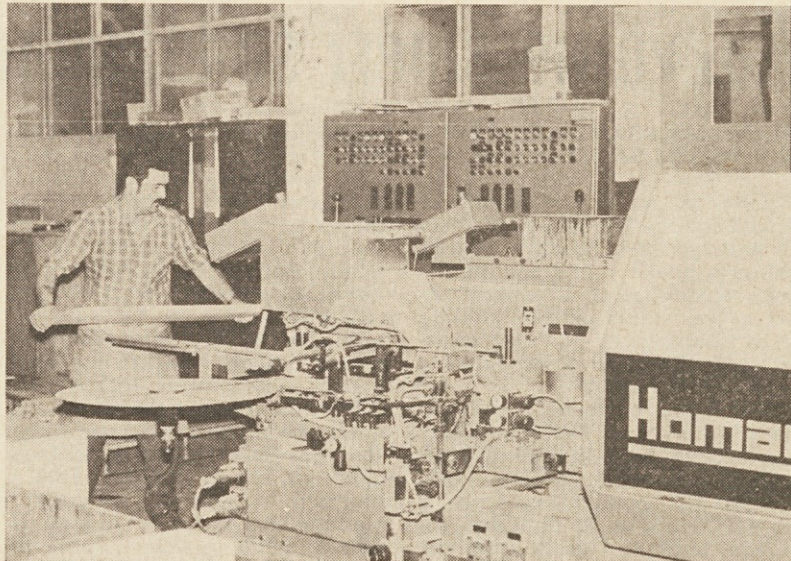
## FINANČNI REZULTATI, OSEBNI DOHODKI IN NALOŽBE

Pri celotnem prihodu načrtujemo nominalno rast z indeksom 159 v primerjavi z letom 1985. Dohodek pa naj bi bil nominalno večji za 93 odstotkov, kar pomeni počasnejšo rast porabljenih sredstev od rasti prihodka. Nižjo rast porabljenih sredstev načrtujemo zaradi predvidenih prihrankov pri materialu, pa tudi pri obrestih za obratna sredstva načrtujemo nižjo rast kot je bila v letu 1985. Vendar se pri tem zavedamo, da bomo za takšna gibanja vložili izredne napore znotraj delovne organizacije, pa tudi do zunanjih činiteljev.

Za čisti dohodek načrtujemo, da bo letos porasel z indeksom 183. Največji delež v čistem dohodku predstavljajo sredstva za osebne dohodke. Leti naj bi v masi porasli za 73 odstotkov. Tudi sredstva za akumulacijo (rezervni in poslovni sklad) načrtujemo, da bi se povečala, vendar kljub temu predstavljajo le 0,9 odstotka v celotnem prihodu.

Razporeditev sredstev v poslovni sklad načrtujemo samo v Mineralki, Žagalnici in manjši znesek tudi v Masivi. Pri Pohištvo načrtovani ostanek dohodka zadošča samo za osebne dohodke, rezervni sklad in za del stanovanjskega dela skupne porabe, kar bomo razreševali v okviru delovne organizacije.

Povprečne mesečne neto osebne dohodke na zaposlenega v letu 1986 načrtujemo okrog 73.000 din, kar pomeni porast v primerjavi z letom 1985 za 72 odstotkov. Za razporejanje čistega dohodka na porabo in akumulacijo, odvisno od doseženih rezultatov, bomo upoštevali določila sporazuma naše dejavnosti.



Furniranje robov — iz TOZD POHIŠTVO

Doseženi lanski rezultati in načrtovani za leto 1986 nam ne omogočajo večjih investicijskih posegov z lastnimi sredstvi. Zato bomo investicijska vlaganja uresničevali z lastnimi sredstvi v okviru prostega dela amortizacije in istočasno skušali pridobiti tudi izposojena sredstva za zamenjavo tiste opreme, ki je zastarala in neprilagodljiva tržnim zahtevam (kvaliteta, maloserijska proizvodnja...).

Ker je leto 1986 tudi prvo leto novega srednjoročnega obdobja, veljajo za to leto na področju investicij merila, ki smo jih opredelili v skupnih temeljnih planov (že pisano v prejšnji številki Obzornika). Znesek za investicije pa je opredeljen v letnem planu.

To je le povzetek nekaterih bistvenih značilnosti plana za leto 1986, ki ga delavci prav v teh dneh sprejemajo po temeljnih organizacijah in v delovni skupnosti. Izdelan je na oceni predvidenih tržnih gibanj, kadrovskih in tehnoloških možnosti delovne organizacije ter na podlagi usmeritev srednjoročnega plana in drugih analiz oziroma doseženih rezultatov.

Ze sam plan za leto 1986 pa nam kaže, da bo tudi to leto izredno naporno in da bomo morali vložiti vse svoje znanje in sposobnosti, da bomo dosegli in presegli načrtovano raven pri zadovoljevanju svojih osebnih in družbenih potreb.

M. Širaj

## Usklajevanje dobav in cen

IZ DELA POSLOVNO PLANSKE SKUPNOSTI GOZDARSTVA IN LESARSTVA NOTRANJSKE

Enajsta in dvanajsta seja poslovnega odbora plansko poslovne skupnosti gozdarstva in lesne industrije Notranjske, ki sta bili v začetku februarja, sta bila vsebinsko zelo bogati.

Poslovni odbor je namreč razpravljal o predlogu letošnjega delovnega programa skupnosti, o oceni lanskega gospodarjenja njenih članic, o izpolnjevanju načrta za dobave gozdnih sortimentov lani ter o načrtovani blagovni proizvodnji in pogojih za letošnjo oskrbo področne lesne industrije z gozdnimi sortimenti. Medtem ko je bil predlagani letošnji delovni program skupnosti sprejet brez pomembnejših dopolnitev, pa z ostalimi zadevami ni bilo tako.

Zlasti živahna razprava je bila o lanskem dobavih lesa predelovalni industriji od Gozdnega gospodarstva Postojna.

Ugotovljeno je bilo, da lani področna lesna industrija ni dobila načrtovanih količin lesa, saj je bil načrt dobav izpolnjen z 98 odstotki. Večje od načrtovanih pa so bile dobave gozdnih sortimentov nekaterim porabnikom izven našega območja.

Glede na dovolj velike predelovalne zmogljivosti v naši regiji so bile te ugotovitve za področno lesno industrijo precej grenke. Tudi, kar zadeva kakovost surovine, še zlasti hlovovine iglavcev, so imeli predstavniki lesarjev precej pripomb. Pri tem gre med drugim tudi za precejšen delež sušic, katerih zmogljivosti iz leta v leto naraščajo.

Lesarji menijo, da bi moralo Gozdno gospodarstvo izboljšati kakovost pri izdelavi in pripravi tehničnega lesa v gozdu in na mehaniziranih skladiščih.

Se posebno je bila živahna razprava o predlaganih spremembah cen gozdnih sortimentov. Cene so želeli gozdarji povečati bolj kot dovoljujejo možnosti lesne industrije. Po vsestranskem utemeljevanju in osvetljevanju zadev z različnih vidikov gospodarskega položaja gozdarjev in lesarjev so bili tu-

di o cenah sprejeti začasni sklepi v skladu s samoupravnim sporazumom o združitvi v poslovno plansko skupnost Notranjske.

Nič lažje ni bilo z usklajevanjem pogledov, ki zadevajo plačilne pogoje. Predelovalna industrija je predlagala enakomernjšo dobavo lesa zaradi manjše vezave obratnih sredstev v zalogah in da bi preprečevali kvarjenje lesa na skladiščih. Ne glede na vse težave pri usklajevanju pogledov in stališč je poslovni odbor planske poslovne skupnosti končno vendarle sprejel v skladu z določili sporazuma začasne sklepe:

1. V prihodnje naj bi na vsake tri mesece analizirali in usklajevali odstopanja od plana pri dobavih gozdnih sortimentov na organih poslovno planske skupnosti.

2. Dobave hlovovine nekaterim porabnikom izven območja naj bi poskušala področna lesna industrija nadomestiti z ustrezno kakovostjo in količinami žaganega lesa.

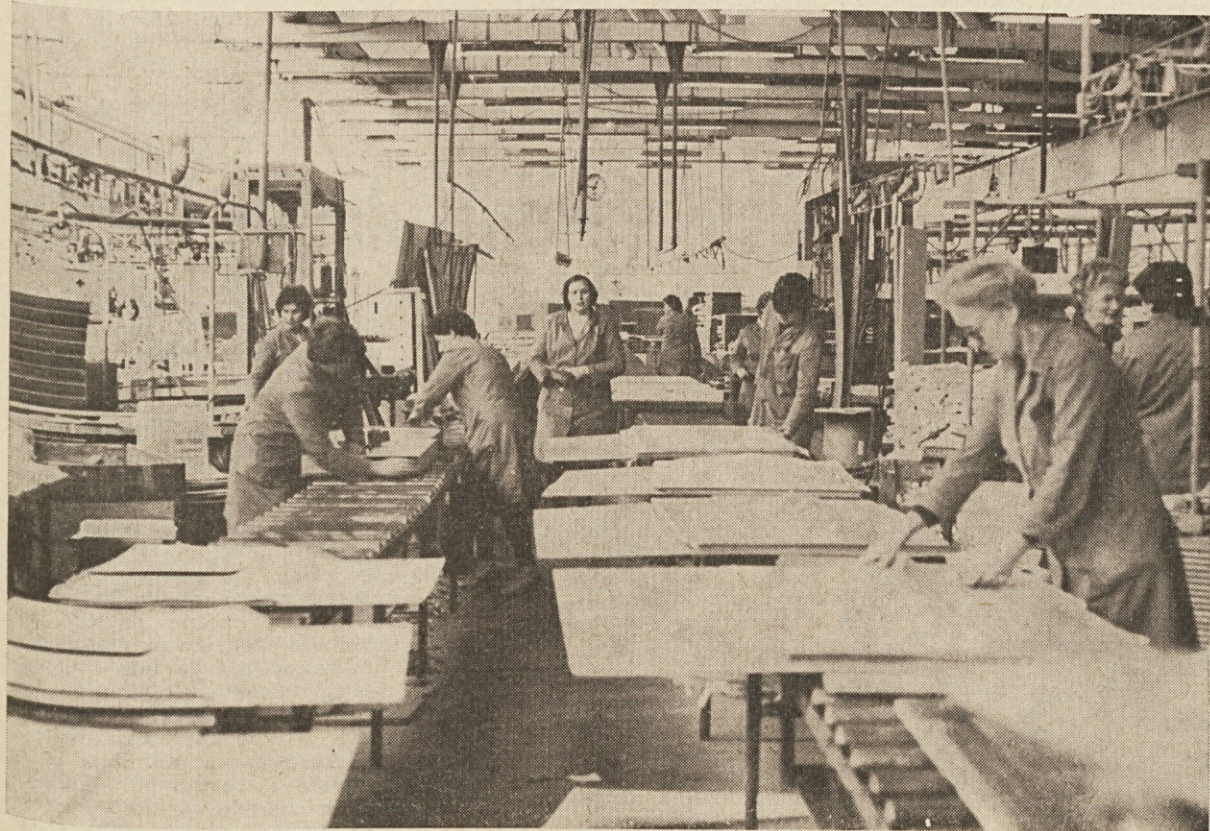
3. Imenovana je bila strokovna komisija, ki naj bi izdelala predlog o bolj enakomernem dovozu hlovovine na žagarske obrate.

4. Imenovana je bila strokovna komisija za izdelavo študije o kakovosti lesa iz območnih gozdov in hkrati za izdelavo ocene o racionalni uporabi tega lesa v naši regiji.

5. Od 1. 1. 1986 do konca prvega trimesečja veljajo naslednje cene gozdnih sortimentov, dobavljenih od GG Postojna:

	din/m <sup>3</sup>
— hlovovina iglavcev	17.500
— hlovovina listavcev	s prevzgomom
po razredih	15.000

(Konec na 4. strani)



Delavke v montažnem oddelku TOZD POHIŠTVO









Prva polovica februarja je bila v našem malem mestu in njegovi okolici vsa v znamenju Pusta. Čeprav je osrednji veliki karneval krepko zamelo, je bilo pustno vzdušje živo na vsakem koraku.

Naneslo pa je, da so bila ravno v teh dneh na Slovenskem tudi praznovanja kulturnega praznika. Kljub prizadevanjem nam ni uspelo izvedeti, ali smo ta praznik kjerkoli v našem središču ali okolici kakorkoli obeležili, razen po šolah, ker je to pač v njihovih učno vzgojnih programih.

Se eno dejstvo, značilno za kulturni utrip našega malega mesta...



Tudi letošnja butalska skupščina je imela dovolj delegatov

## Še ena butalska skupščina

Težav s sklepčnostjo sploh ni bilo, saj se je tudi na letošnji butalski skupščini kar trlo Butalcev in ostalih občanov.

Nedvomno je na takšni razvedrilni prireditvi osnovno merilo za njeno uspešnost — odzivnost poslušalcev. V primerjavi z lansko je bila letošnja bolj medla. Medtem ko je bilo lani kar dovolj sproščenega smeha in spontanega ploskanja, je letošnje »sedenje« skupščine redkeje vžgalo.

Verjetno je temu vzrok manj razgibana vsebina. V glavnem je beseda tekla o (ne)možnostih turističnega razvoja v sodelovanju s Tepanjci, kar pa je bila že dostikrat pogreta in zato morda tudi že pregreta tvarina. Precej več možnosti kot jih je bilo izrabljenih je ponujala tudi obravnava dolgoročnega plana Butal in okolice.

Dosti svežine in poživila pa je prispeval delegat z Blok, ko je spregovoril o težavah pri os-

krbi z vodo. V tem delu so se kar iskrite številne domislisce, bodice in puščice, vse tisto, kar je bilo sicer nekoliko pogrešati.

Prav bi tudi bilo, če bi več besede dali še drugim delegatom, ker bi bilo dogajanje bolj razgibano in dramatično, in bi skupščina potekala bolj dinamično. Tako pa je bilo le preveč razvlečenega dialoga zgolj med županom in tajnikom.

Sicer pa je bila to prijetna prireditev, ki so jo pripravili člani cerkniškega kulturnega društva, tudi letos pa so jo posneli in čez dva dni po radiu predvajali sodelavci ljubljanskega radia. Nedvomno se je trdno vrasla v cerkniške vsakoljetne pustne prireditve in če je ne bi bilo več, bi jo močno pogrešali. To pa tudi obvezuje...

Upajmo torej, da se ob letu spet vidimo na novi, še bolj sveži butalski skupščini!

B. Levec



Tudi če bi padale vile — pustov pogreb bi bil

# Obzornik

glasilo delovne organizacije

## PRED 10 LETI

brestov

## Vse več avtobusnih prevozov

Natanko sedemnajst let je minilo, odkar je naše malo mesto dobilo za takratne in tudi današnje potrebe sodobno avtobusno postajo. Poleg restavracije in kuhinje so v njej še prostori, ki so potrebni za poslovnost prometa.

Trenutno ima Integral TOZD Notranjska Cerknica dvajset avtobusov, izmed katerih sta dva opremljena s klimatskimi in drugimi napravami za bolj zahtevne izlete, pričakujejo pa, da bodo dobili še dva. S temi avtobusi in dvaintridesetimi zaposlenimi opravljajo krajevske, medkrajevne in republiške prevoze, posebno skrb pa posvečajo pogodbenim prevozom; to so prevozi delavcev na delo in z dela.

Pogodbena prevozniška razmerja za prevoz delavcev na delo imajo z Brestom in Kovi-noplastiko. Te prevoze pa uporabljajo tudi delavci ostalih delovnih organizacij na območju občine.

Sedaj vsak delovni dan pripelje šest avtobusov iz različnih krajev občine kar 1900 delavcev na delo v Cerknico, Podskrajnik, Rakek, Unec, Martinjak in Begunje.



Vzporedno s prevozi delavcev na delo v Cerknico in bližnji okolici pa pripelje še pet avtobusov vsak dan delavce na delo v Loško dolino. Pri tem je treba še omeniti, da se kar 70 krajanov iz Cerknice in iz bližnje okolice redno prevažata na delo v Ljubljano. Poleg rednih prevozov delavcev na delo in z dela pa opravljajo še prevoze za potrebe izobraževalne skupnosti, tudi v Ljubljano, saj ima kar 150 dijakov in študentov mesečne vozovnice.

V šole Loške doline in z območja Cerknice se vsak dan pripelje kar 500 šolarjev.

In kaj si želijo, da bi se z ustreznimi dogovori in samoupravnimi sporazumi uredilo?

Predvsem uredite cestnišče, ki bi bilo primerno za avtobusni promet in sicer med kraji Podslivnica, Dolenje Otave-Stražišče-Kožljek in Dobec-Bezulfjak. S tem bi bil omogočen krajanom in šolarjem iz teh odročnih krajev dostop do središča občine.

Kljub vsemu pa le imajo težave, ki jih sicer uspešno premagujejo. Posebno težavno je v zimskem času, ko zapade sneg. Delavce je treba pripeljati na delo do šeste in sedme ure, cestnišče pa začnejo pluziti šele po šesti in celo sedmi uri. V takih primerih morajo torej vozniki voziti na lastno odgovornost, kar pa po hribovitih predelih ni ravno enostavna zadeva.

Posamezni delavci delajo vedno ali nevedo preglavice kontrolorjem. Nekdo pozabi mesečno vozovnico doma, drugi jo je pozabil podaljšati, najdejo pa se tudi takšni, ki je kratkomalo nočejo pokazati.

Na cerkniškem območju opravljajo prevoze tudi Avtopromet iz Gorice. Njihovih prevozov se poslužujejo tudi dijaki, ki obiskujejo šole v Postojni, je pa v tem turističnem mestu zaposlenih več naših občanov. O tem pa kdaj drugič. Š. Bogovič

(iz številke 101 — 29. februar 1976)

**KLJUČNA VPRAŠANJA NA REŠETU.** Gozdarstvo in lesna industrija iščeta skupna pota.

Odgovor na vprašanje, zakaj se povezujemo, zahteva širšo obrazložitev. Poenostavljeno pa bi ga lahko opredelili takole: povezuje nas skupna skrb za prihodnji razvoj (gozdne) surovinske osnove, skrb za kar najboljšo izrabo razpoložljivih surovin, skrb za skupno izobraževanje delavcev in potrebe po organizirani izmenjavi strokovnih dosežkov.

Pri tem se seveda zavedamo, da lahko uspe le takšna povezava, ki bo z usklajevanjem programov in s skupnim planiranjem zagotavljala razvoj vseh zainteresiranih delovnih organizacij. Povezava pa mora seveda zasledovati kar največjo finalizacijo pri predelavi surovin, dvig stopnje organiziranosti dela, dvig produktivnosti in podobno, kar vpliva na utrjevanje socialne varnosti vseh zaposlenih.

**VEČJA IDEJNA IN AKCIJSKA ENOTNOST.** Pred sejo občinske konference Zveze komunistov.

V naši občini ugotavljamo, da mnogi komunisti v svojem delovanju ne poznajo idejne in akcijske enotnosti, zlasti ne akcijske. V načelih vsi soglašajo, pri uresničevanju teh načel pa se razhajajo. Če hočemo ljudi spodbuditi in mobilizirati, moramo komunisti delovati v vseh delih našega samoupravnega socialističnega sistema. Organizirati in usposobiti se moramo na široki fronti socialističnih sil.

**CENA PROPAGANDE**

Propaganda postaja vse bolj dejavnost izbrancev, saj si jo lahko privoščijo le močna podjetja, ki ne operirajo več s stotinami milijonov, temveč že s milijardami. Morda bi lahko celo govorili o nekakšni »socialni diferenciaciji« na tem področju. Mediji pravijo: »Nihče vas ne sili v propagiranje, cene so takšne kot se nam zdijo, da so pravilne.«

In če se industrija ubada z zamrznjenimi cenami, to nikakor ne velja za medije, saj lahko vsako leto preprosto povišajo cene skladno z odstotkom zvišanja življenjskih stroškov. Nekaterim še to ni dovolj, saj so nekateri povišali cene za ekonomsko propagando tudi do 60 odstotkov in več.

**ORGANIZACIJA VARSTVA PRI DELU**

Novi zakon o varstvu pri delu, ki je pričel veljati prejšnje leto, je močno posegel tudi v organizacijo tega varstva. Nova je bila predvsem zahteva, da morajo organizacije združenega dela pooblastiti določene delavce kot odgovornega za opravljanje strokovnih nalog s področja varstva pri delu oziroma za izpolnjevanje varstvenih ukrepov in normativov; tiste organizacije, v katerih so nevarnosti za poškodbe in obolenja v zvezi z delom večje, pa morajo organizirati še posebno službo za varstvo pri delu.

Vsaka naša temeljna organizacija bi morala sistemizirati delovno mesto referenta za varstvo pri delu in nanj razporediti delavce z izobrazbo varnostnega inženirja oziroma z drugo ustrezno višjo ali visoko izobrazbo ter z zahtevanim strokovnim izpitom iz varstva pri delu. Ta delavec naj bi dobil tudi predpisano pooblastilo.

**VREDNOTENJE ZAHTEVNOSTI DELA**

Predvsem bi hotel opozoriti vse delavce Bresta, da metoda VZD sama še ne prinaša večjih osebnih dohodkov, ker so le-ti odvisni od naše realizirane prodaje na trgu. Torej je to povsem stvar našega gospodarjenja, ne pa VZD metode. Zato si ne moremo ustvarjati iluzij o večjih osebnih dohodkih zaradi VZD. S to metodo se vrednoti zahtevnost dela, z njo dosežemo razvrstitev delovnih mest po zahtevnosti dela, kar istočasno predstavlja tudi delež osebnih dohodkov po zahtevnosti dela na določenem delovnem mestu.

**DELO SAMOUPRAVNE DELAVSKE KONTROLE**

Odbori so bili v našem samoupravnem sistemu nekaj novega, bili so brez izkušenj, zato so se že pred pričetkom svojega delovanja znašli pred vprašanjem, kako, kje in kdaj delovati. Programi, ki so si jih zastavili, so bili preobširni in verjetno tudi premalo konkretni. Zato odbori v večini primerov niso izpolnili vseh nalog, ki so si jih zastavili.

**BLOKE SO ZNOVA OŽIVELE**

S sredstvi javnega obveščanja smo zelo zadovoljni, ker popularizirajo našo prireditelje. Prizadevamo si, da bi vsi skupaj zadovoljili širši krog občanov pri urjenju njihovih sposobnosti. Bloke bi kot zibelka smučanja ostale skoraj popolnoma pozabljene in menim, da moramo dati Blokam tisto, kar so Bloke dale nam. Bloškega smučarja pa mnogi reklamirajo kot simbol smučarja v svoje komercialne namene, a na čigav račun?



Letošnje Butale in karneval je močno zamelo

