

LETO XIV., ŠT. 10  
ŽALEC, 1. VIII. 1959

IZDAJA  
KMETIJSKA  
PROIZVAJALNA  
POSLOVNA ZVEZA V ŽALCU



Obiranje v hmeljniku KG Arja vas leta 1958

VSEBINA STEVILKE 10:

Ob izvajanju kooperacijske proizvodnje (Karel Kač) . . . . .	130
Pred obiranjem hmelja — Kdaj obiramo? Kako obiramo? Sušenje! Kako ravna- mo s hmeljem do prevzema? (inženir Lojze Kač) . . . . .	131
Nekaj navodil in priporočil (Karel Kač)	132
Pred novo odločitvijo (Miran Cvenk) . . . . .	133



»SAVINJSKI HMELJAR BO MORAL PROIZVESTI V PRIHODNOSTI NAJMANJ 100 q HLEVSKEGA GNOJA ZA 1 ha SVOJE OBDELOVALNE ZEMLJE IN OBENEM PORABITI NAJMANJ 1000 kg UMETNIH GNOJIL NA 1 ha SVOJE OBDELOVALNE ZEMLJE!«

»ZADRUŽNIKI BODO MORALI ODSLEJ ŠE PRED SKLEPANJEM PROIZVODNIH POGODB DOKAZATI

SVOJO SPOSOBNOST ZA IZPOLNJEVANJE POGODBENIH OBVEZNOSTI DO KMETIJSKE ZADRUGE, ZLASTI GLEDE NA PROIZVODNJO GNOJA IN UPORABO UMETNIH GNOJIL.«

Iz članka »Pred novo odločitvijo«, (Miran Cvenk)  
na str. 133—138.



Čreda goved na pašnikih KG Vrbje pri Zalcu



Čreda nedavno uvoženih »frizijk« na pašniku KG Sempeter-Založe

# Ob izvajanju kooperacijske proizvodnje

Vsako leto imajo v teh dneh proizvajalci hmelja vse polno dela in skrbi.

Na vrsti so zadnja opravila v hmeljiščih, urejevanje sušilnic, opreme itd. Posebna skrb pa je odmerjena pravočasni preskrbi zadostnega števila obiralcev hmelja.

Vsa ta opravila se navadno odvijajo v vzdušju nestrpnega pričakovanja na končni finančni učinek vseh naporov, ki so vloženi v proizvodnjo.

Ko smo lani v tem času s precejšnjo zaskrbljenostjo ogledovali hmeljišča, smo rekli: »Počakajmo na uspeh!«

Ceprav je bilo nekoliko slabše, v primerjavi z letom 1957, smo lani vendarle, zlasti, če upoštevamo neugodne vremenske razmere, še kar zadovoljivo zaključili.

Toda lani smo se pogovarjali o zaključku leta 1958 in že v isti sapi precej čvrsto načrtovali proizvodnjo za letos, 1959!

Vsem hmeljarjem so še v svežem spominu pogosti razgovori ob koncu lanskega leta in v začetku tega leta. S precejšnjim nezaupanjem so nekateri hmeljarji gledali v prihodnost. Beseda »kooperacija« ni bila nič kaj priljubljena. Zavaljo tega smo raje govorili o »sodelovanju«, pa tudi takrat z mislijo, kaj bo z zemljo, z gruntom, sploh z obstojem kmečkih ljudi?

Večkrat se nam je misel ustavila!

Vendar vsaka stvar konec koncev le najde svoje mesto! Končno je tudi tu zmogala predarna beseda, ki je med hmeljarji že dostikrat znova pognala kolo v nadaljnji napredek.

Sleherni hmeljar kaj kmalu spozna, da ne gre za golo, neplodno prepričevanje, temveč za resnično **ново pot**, ki temelji na gospodarskih osnovah. Za tako pot, zlasti, če upoštevamo gospodarsko računico, tudi pri naših hmeljarjih odločitev ni bila težavna.

Izkušnje določene oblikovanega sodelovanja med zadrugo in hmeljarji kažejo že v letošnji proizvodnji, da smo na pravi poti! S tem, da je zadruga prevzela naprej odrejene proizvodne naloge, je olajšano delo **predvsem** proizvajalcu. Mimo tega pa smo dosegli, da je z boljšimi načini obdelave, sploh z boljšo agrotehniko, omogočena tudi **večja in boljša** proizvodnja!

Ti smotri hmeljarju niso tuji. Kljub slabostim v prvem letu, ki so v glavnem pri nekaterih zadrukah posledica slabe organizacije dela, zlasti v strojni službi, moremo trditi, da so prvi uspehi novega sodelovanja že precej zaznavni. Vendar te slabosti je treba objektivno ocenjevati. Vedeti je treba, da so zadruga **prvič** prevzele tako odgovorne naloge; da jim primanjkuje strokovnega kadra, da še nimajo vseh tehničnih pripomočkov in končno, da so prevzele funkcijo **organizatorja proizvodnje**, čeprav tudi vemo, da še niso taki službi povsod in povsem kos.

Mirno moremo trditi, da nam bodo letošnje dragocene izkušnje v mnogočem pomagale pri bodoči organizaciji kooperacijske proizvodnje.

Često govorimo o odgovornosti za prevzete naloge. Če o njih govorimo, tedaj bo treba vsakokrat govoriti o **obojestranskih** nalogah! Če zadruga preskrbi potrebne materiale, gnojila, opravi strojna dela, zaščitno službo, daje akontacije in končno garantira proizvajalcu odkupno ceno, je vendarle prevzela tako odgovornost, ki ji daje vso legitimacijo, da zahteva tudi od **sopogodbenika** dosledno izpolnjevanje preostalih proizvodnih nalog.

Če je namen kooperacije: **večja, boljša in cenejša proizvodnja**, tedaj bodo morali biti strokovno odrejeni ukrepi **dosledno** opravljene, sicer bo moral trpeti nevarne posledice tisti, ki nalog ne bo izpolnil!

Zavaljo tega bo tudi zadruga, ki je svoje obveznosti izvršila, morala imeti določeno zagotovilo, da bo proizvajalec **zadostno** gnojil s hlevskim gnojem, da bo dognojil z odrejeno količino umetnih gnojil, da bo izvajal pri svojem delu maksimalno agrotehniko itd.!

Če teh nalog ne bo izvršil, potem zadruga ni

*Tovariš  
Karel Kač,  
upravnik  
KPPZ Zalec  
med poročilom  
na občnem zboru  
savinjskih  
hmeljarjev,  
20. junija 1959*



dolžna trpeti posledic, še manj pa, da bi utrpela gospodarsko škodo!

Ko torej govorimo o gospodarskem računu, moramo natančno poznati naloge. Dosledno izvajanje teh nalog pa mora zagotoviti končen uspeh!

**O vsem tem se bomo morali pogovoriti v bodoče, sicer nas bodo kaj kmalu črtali iz seznama naprednih kmetijskih področij nove Jugoslavije!**

Že s precejšnjo verjetnostjo moremo ocenjevati letošnji proizvodnjo hmelja. Hmeljišča so zdrava, cvetni nastavek je zadovoljiv, pa tudi kobule se bodo, kakor vse kaže, lepo razvile. Morda bomo celo dosegli, če ne celo presegli proizvodnjo iz leta 1957!

Toda, o tem naj ugibajo praktiki in strokovnjaki! Nekaj pa vsekakor drži! Vrsta hmeljarjev že več let prideluje po 18—20 q, celo po 25 q suhega hmelja na hektar. **Povprečje v Sloveniji je še vedno okrog 12—13 q na hektar!**

O hektarskih pridelkih v Nemčiji, Angliji, Ameriki itd. pa sploh ne smemo govoriti!

Kje so vzroki?

Če ne javno, pa vsaj tiho, bo večina hmeljarjev soglašala, da moramo vzroke iskati v **domači hiši!** Slaba oprema v hmeljiščih (kratke hmeljevke), pomanjkanje humusa, nezadostno gnojenje z umetnimi gnojili itd.. Resda ponekod ne ustreza zemlja (prod), toda z zadostnim naravnim gnojenjem tudi na teh zemljah niso najslabši uspehi.

Sicer pa tudi v drugih deželah ni vsa zemlja najboljša!

Gre torej za to, da odpravimo najprej vse, kar nam očitno preprečuje večje hektarske pridelke, potem pa bomo lažje verjeli, da ni moč več doseči. Vedeti je treba, da ključ pocenitvi pro-

izvodnje ni samo v pravilni organizaciji dela, temveč predvsem v **povečanju** proizvodnje po enoti!

Toliko za tokrat o izvajanju letošnje kooperacijske proizvodnje. Uspehe bomo kmalu ugotovili. Toda, če bodo še tako ugodni, čemur bo pripomoglo tudi za razvoj rastline precej ugodno vreme, ne bomo smeli mirovati! Ze v bližnjih dneh se bomo morali pogovoriti in odločiti o nalogah, ki je njih izpolnitev poročstvo, da bomo v prihodnjem letu, 1960, znova in še krepkeje napredovali.

Karel Kač

Državna posestva in kmetijske zadruga

Obveščamo vas, da je knjiga

## Bolezni in škodljivci na hmelju

ki jo je napisala inž. Miljeva Kač, šef oddelka za varstvo rastlin pri Inštitutu za hmeljarstvo v Zalcu, že izšla!

Zberite naročnike in predložite sezname čimprej na naslov:

Kmetijska proizvajalna poslovna zveza Zalec

CENA KNJIGI 350 DIN

# PRED OBIRANJEM HME LJJA

## KDAJ OBIRAMO?

Glavno pravilo, ki ga moramo pri obiranju upoštevati je pravočasnost!

Mnogi grešijo v tem, da začno **prezgodaj** obirati in s tem občutno zmanjšajo: **predvsem** kakovost in tudi količino pridelka!

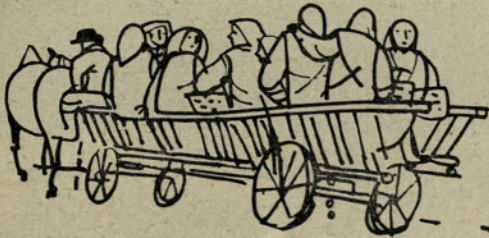
**Prezgodaj** obran hmelj je slabše kvalitete, ker ima malo lupulina in nima prave barve niti sijaja!

Zavoljo tega je slabše ocenjen in se slabše prodaja.

Pri prezgodnjem obiranju pa ne trpi hmelj samo na kvaliteti, ampak, če prezgodaj začnemo, tudi manj nabere mo!

Vedeti moramo, da storžki zadnje dni pred gospodarsko zrelostjo neprestano pridobivajo na teži, kajti hmeljna moka, tako imenovani lupulin, se predvsem zadnje dni dozorevanja kopiči v storžku. Zaradi tega začnimo z obiranjem šele tedaj, ko je hmelj res dosegel gospodarsko zrelost!

Hmelj, ki je goden za obiranje, spoznamo takole: **storžki so zaprti**. Če storžek s prsti počasi stisnemo in prisuškujemo, slišimo v njem rahlo šelestenje. To šelestenje se mora ponoviti tudi, ko storžek ponovno stisnemo. Vsak hmeljar mora na ta način na posameznih njivah na več mestih in v različni višini rastline ugotoviti



pravi čas zrelosti. Zreli storžki imajo močan vonj in mnogo zlatorumenega lupulina.

Paziti pa moramo, da z obiranjem tudi **pravočasno končamo!**

Tudi **prepozno** obran hmelj trpi na kvaliteti, pa tudi na teži! Storžki **prezrelega** hmelja izgubijo na barvi in zaprtost popusti.

Ker storžki hmelja pri poznem obiranju niso kompaktni, zgube med obiranjem in sušenjem mnogo lupulina.

Blago je manj vredno in je tudi teža pridelka občutno manjša.

Zato se potrudimo in vztrajajmo na tem, da ne bomo začeli obirati prezgodaj, ampak v pravem času in da obiranje, če le mogoče, zaključimo pred fiziološko zrelostjo hmelja!

## KAKO OBIRAMO?

Da ohranimo kvaliteto in sloves našega hmelja na svetovnih tržiščih, bodimo pri obiranju vestni in upoštevajmo naslednja navodila:

1. Obirajmo tako, da bo pecelj vsakega storžka 1—1,5 cm dolg!
2. Hmelj ne smukajmo, da bi ostale na rastlini kapice! Osmukani storžki se pri sušenju zdrobijo v pleve, lupulin izpade, hmelj trpi na kvaliteti in pridelek je manjši!
3. Ne trgajmo celih vejic hmelja! Največ smejo biti 2—3 storžki skupaj in to samo takrat, če imajo samo 1,5 cm dolg pecelj!
4. Posebno moramo paziti, da ne bo listja med obranim hmeljem!
5. Preraščene storžke, tako imenovane »vrabce« ali »kravice« in rjave, oziroma lisaste storžke obirajmo posebej!

Vsak obiralec mora biti opremljen s posebno torbico, kamor bo obiral hmelj slabše kvalitete. Vsi tisti storžki, ki so bodisi rjavi ali rdečkasti ali preraščeni, naj se pri obiranju ločijo od boljšega hmelja. Teh storžkov navadno ni veliko in jih lahko vsak obiralec obira posebej v torbo, pripravljeno za to.

Pri merjenju hmelja je treba vedno paziti, da je sortiranje slabšega blaga pravilno in obiralce ponovno opozarjati na vestno in pravilno obiranje. Pri jutranjem merjenju je treba vedno izmeriti vsakemu obiralcu ves hmelj do zad-

njega storžka. Če ostanejo od rose mokri storžki v vrečah in se zmešajo med suh, pozneje nabran hmelj, potem ti storžki, ki so odtrgani zjutraj v rosi, na sušilnici potemnjijo in kvarijo kvaliteto posušenega hmelja.

## KAKO RAVNAMO S HME LJEM DO PREVZEMA?

Tudi po sušenju moramo s hmeljem pravilno ravnati, da se nam ne pokvari.

Pogosteje pa se zgodi, da hmelj pri skladiščenju zgubi lesk, svojo sijajno zeleno barvo ali se drobi in razpade v pleve. Vse te napake nastajajo ali zaradi napačnega sušenja ali pa zaradi slabega skladiščenja, tako n. pr. če je previsoko vskladiščen ali presuh ali pregrobo zračen.

Da bo hmelj lahko pravilno odvolgnil in se po sušenju ne bo drobil, ravnajmo z njim previdno in se držimo naslednjih pravil:

Ko je hmelj v predalih dovolj suh, ga stresimo v postavljene koše, v koših pa ga pustimo do naslednjega izpraznjenja predalov. Med tem časom se hmelj vsaj malo ohladi in šele takšnega stresemo na pripravljene pod. Pri izpraznjenju hmelj samo stresemo in ga pustimo na tem malem kupu, dokler pošteno ne odvolgne. Če je potrebno, da hmelj zračimo, ga premešajmo, a ne v preveč suhem vremenu. Najbolje je, da to delo opravimo zjutraj, da nam storžki ne razpadejo v pleve. Sele ko je hmelj enakomerno odvolgnil, ga lahko prelopatamo na večji kup, do višine 1 meter, da dobimo zopet prostor za iztresanje novega suhega hmelja.

Suh hmelj naj bo vedno vskladiščen v temi. Okna naj bodo dobro zastrta, da dnevna svetloba ne bo pokvarila barve hmelja.

Skladišče hmelja naj ne bo v neposredni bližini gnojišča, kajti hmelj z vlago vsrkava tudi vonj. Skrbno je treba pri skladiščenju paziti, da sortiramo hmelj po kakovosti, da ne pomešamo slab hmelj med dobrega.

Po 14 dneh, če ne prej, je hmelj pri dobri manipulaciji že pripravljen za basanje. Če le mogoče, hmelj bašemo v jutranjih urah ali ob oblačnem vremenu. Pri suhem vremenu ga preveč zdrobimo. Bašemo le z okroglo desko, ker ga tako ne drobimo, ampak ga samo stisnemo. Posamezne vreče naj ne bodo prelahke, niti preveč težke, najbolj primerno je, da polne tehtajo okrog 40 do 50 kg. Tudi pri basanju pazimo, da ne zmešamo različne kvalitete hmelja.

V najslabšem primeru nam pri nepravilni manipulaciji po sušenju lahko hmelj splesni, zlasti, če ni bil dovolj posušen. Tak primerki so redki, vendar se še tu in tam primerijo.

## ŠE O SUŠENJU

Vsenaše prizadevanje okoli hmelja preko leta ne bo rodilo uspeha, če hmelja ne bomo pravilno posušili. Sušenje hmelja nemalokrat od-



loča o kvaliteti hmelja. Posušen hmelj mora biti lepe, zelene barve, ohraniti mora svoj sijaj in lesk in lupulin mora ostati limonasto zelene barve.

Ponovimo nekaj najvažnejših navodil, ki jih dajemo vsako leto za sušenje hmelja.

Kdor še ni, naj sedaj pogleda, da bo sušilnica, posebno kurišče in dimne cevi, v redu. Prav tako morajo biti v brezhibnem stanju tudi predali in lese, da ne bo potrebno mehanizem sušilnice med obiranjem popravljati. Opozarjamo vsa tista posestva in hmeljarje, ki so letos na novo gradili sušilnice, naj pazijo, da preden začnejo kuriti v novih pečeh, pregledajo dimnik, če le ni mogoče med zidavo naletelo preveč malte ali celo kosi opeke v dimnik. Med obiranjem se mnogo hmeljarjev jezi, češ, da dim-



nik ne vleče. Redko pa se pravočasno spomnijo na to, da bi pregledali in očistili dimnik.

Ko je tako sušilnica očiščena in temeljito pospravljena, jo en dan pred obiranjem zakurimo. S tako segreto sušilnico lahko drugo jutro začnemo s polno paro obirati. Pri tem računamo, da za eno sušilno celico 16 m<sup>2</sup> rabimo največ 50, če slabo naberejo pa 60 obiralcev. Več kot 60 obiralcev je za eno sušilno celico preveč, ker se preko dneva nabran hmelj čez noč ne more posušiti.

Najprimernejša temperatura za sušenje je 45 do 50° C, merjena nad predali in prvo lesu. Pri tej temperaturi ne moremo pokvariti hmelja. Kakor hitro temperatura prekorači predpisano višino, moramo biti pri delu zelo previdni. Pri višji temperaturi hmelj izgubi na lesku in lupulinu, se zažge in postane rjave barve.

Na zgornjo lesu nasujemo hmelj enakomerno 10 do 15 cm na debelo. Za orientacijo novim sušcem povemo, da se sušilnica prazni in polni približno na vsaki dve uri. S tem seveda ni rečeno, da po dveh urah lahko hmelj vzamemo iz sušilnice, ne da bi se prepričali, če je dovolj suh. Pred izpraznjenjem je treba hmelj pregledati in ugotoviti, če lahko izpraznimo sušilnico. Včasih se zgodi, da je pri ugodnih pogojih hmelj suh že prej; drugič pa se nam sušenje zavleče tudi na tri ure.

Hmelj še ni dovolj suh takrat, ko se precej manjših storžkov krhko prelomi. Pregledati je treba vretenca debelejših storžkov, če so ta že toliko suha, da se dajo prekladati po dolgem. Naj nas ne moti, kaj bo z vlago, ki je ostala v najdebelejših vretencih. Ta se potem enakomerno razdeli na storžkove lističe, ki so tako presuhi.

Ko hmelj stresemo iz sušilnice ima 6 do 7 % vlage. Na kupu potem odvolgne in ima okrog 12 % vlage. Če ima hmelj več vlage pri prevzemu, je znak, da je bil slabo posušen in je velika nevarnost, da se na skladišču pokvari.

Opominjamo vse tiste hmeljarje, ki delajo nove sušilnice, da morajo biti deske za pod za skladiščenje hmelja popolnoma suhe. Kjer so

napravili pod za skladiščenje hmelja s šele eno leto starimi deskami, naj si položijo nanj, preden hmelj vskladiščijo, še valovito lepenko. Hmelj, ki ga nasujemo na nov, ne popolnoma suh, pod, se pokvari in ni za prodajo.

Se enkrat: pri sušenju bodimo previdni in

pazljivi, da ne pokvarimo kvalitete in s tem uničimo trud vsega leta. Inž. Lojze Kač



## Nekaj navodil in priporočil

Se nekaj dni nas loči od najodgovornejšega opravila v hmeljiščih — obiranja. Kot vsako leto, posredujemo tudi letos hmeljarjem nekaj najvažnejših navodil.

### OBIRALCI

Pozivamo hmeljarje, da si, kot vsako leto, pravočasno preskrbijo dovolj obiralcev!

Zlasti opozarjamo tiste, ki nimajo stalnih obiralcev, da poiščejo pravočasno obiralce vsaj za letos!

Hmeljarji, ne prevzemajte obiralcev sosedom in ne dajajte jim obljub, ki jih navadno potem ne morete izpolniti, da nato obiralci odhajajo od vas razočarani in nezadovoljni!

Poslovna zveza Zalec bo organizirala informativno službo. Predvsem gre za določeno pomoč obiralcem, pa tudi hmeljarjem, v primeru, ko bo treba kakorkoli posredovati ali pojasnjevati!

Obiranje se bo letos začelo predvidoma nekako v dneh od 18. do 20. avgusta!

Sicer pa je začetek odvisen od vremena naslednjih dni!

Vodjem posameznih skupin obiralcev sporočite, da jim boste dan odhoda z njihovega doma javili brzojavno!

Na moč vam priporočamo, da poskrbite vsaj za najmanjšo razmestitev in prehrano obiralcev! V nujnih primerih poskrbite za zdravniško pomoč!

Ne pozabite prijaviti vse tuje obiralce na svojih krajevnih uradih! Če jih ne boste prijavili, boste verjetno imeli nevedčnosti pred sodnikom za prekrške!

### PREVOZ OBIRALCEV

Na predlog Poslovne zveze Zalec je Direkcija JZ tudi za letos odobrila popust za prevoz obiralcev.

Popust je odobren od 1. avgusta do 1. septembra 1959 z vseh postaj LR Slovenije in Hrvaške, in sicer samo v II. razredu vseh potniških vlakov do železniških postaj: Ponikva pri Grobelnem, Sentjur pri Celju, Celje, Petrovče, Zalec, Sempeter v Sav. dolini, Polzela, Smartno ob Paki, Soštanj, Pesje, Velenje.

Obiralci morajo na odhodnih postajah kupiti obrazec K-13 in celo vozno karto!

Pred zaključkom obiranja naj hmeljarji overijo te obrazce pri kmetijskih zadrugah, pri državnih posestvih pa uprave posestev!

Na odhodnih postajah kupijo obiralci s po-



trjenim obrazcem K-13 polovično karto za nazaj. Pozivamo hmeljarje, da o tem obveste pisмено ali kakor koli svoje obiralce, da ne bo potem vse mogočih neprijetnosti!

### CENA OBIRANJU

Vsem hmeljarjem priporočamo, da se odločijo glede na cene pri obiranju hmelja, tako kot lani:

Za škafo nabranega hmelja s hrano 45 din.

Za škafo nabranega hmelja brez hrane 55 din.

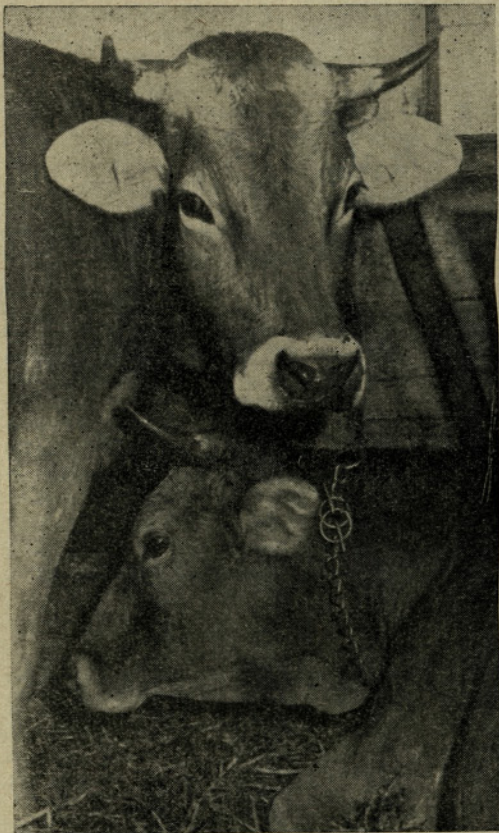
Prepričani smo, da bo nespremenjena cena najbolj zagotovila zadostno preskrbo obiralcev!

S poudarkom priporočamo, da tudi o pogojih obiranja obvestite svoje obiralce!

Sredstva za plačilo obiranja prejme sleherni hmeljar, ki je sklenil kooperacijsko pogodbo, v svoji kmetijski zadrugi. Tistim hmeljarjem, ki niso sklenili pogodb, pa zadruga niso dolžne preskrbeti finančna sredstva!

Opozarjamo vse hmeljarje, da uporabljajo izključno enotne, to je tiste hmeljske škafe, ki so jih nabavili lansko leto. Če kdo mernika (škafo) nima, ali pa želi imeti več mernikov, naj jih dvigne pri področni KZ, oziroma mu jih naj KZ preskrbi pri »Hmezadu«, kjer so na zalogi.

Kontrola, ki bo med obiranjem na terenu, bo slehernega prijavila, če bo uporabljal drugačno mero, oziroma škafo!



Motiv iz hleva goveje živine  
KG Arja vas

### ZAMENJAVA ŽITA

Z Mlinskim podjetjem smo se dogovorili, da morejo hmeljarji zamenjati žito za moko v mlinu Vrbje in v mlinu Doberteša vas (Sempeter) v dneh od 3. do 8. avgusta! V primeru, da bi primanjkovalo moke v trgovinah, bo prav, če bodo vsi hmeljarji, ki imajo svoja žita, uporabili te ugodnosti!

### OBIRANJE

Razen strokovnih navodil v članku, ki ga je napisal inž. Lojze Kač in je objavljen na 131 strani, znova opozarjamo, da je treba pravilno obirati in pravilno sušiti pridelek! Če se bodo pojavili primeri, kot lani, da sušilnice ne bodo sproti zmagovale nabran hmelj, potem je treba takoj prenehati z obiranjem!

### HME LJARJI!

DOBRO PRODAJO HME LJJA 1959 BO  
ZAGOTOVIL IZKLJUČNO: PRAVILNO  
OBIRANJE IN POSUŠEN HME LJ!

Bolje je kak dan, ali kako uro skrajšati obiranje, kot pa povzročiti, da bi se pridelek tako ali drugače pokvaril na sušilnici ali v koših!

Vsem tistim hmeljarjem, ki imajo manj obiralcev, pa sušijo na zadrughih sušilnicah, resno svetujemo, da se dogovorijo za skupno obiranje!

Na primer: 4 do 5 hmeljarjev združi vse svoje obiralce v eno samo ekipo, ki naj po spozornem redu obere hmelj pri tako združenih hmeljarjih.

Delo bo opravljeno hitreje, najbrž tudi ceneje, na zadrughih sušilnicah pa ne bo težav zaradi premalih količin dostavljenega hmelja od posameznih hmeljarjev.

Tako so obirali že lani v nekaterih kmetijskih zadrugah! Zadovoljni so bili hmeljarji, obiralci in sušilci na zadrughih sušilnicah!

Letos je skoraj neogibno, da pospravimo samo prvovrstno blago!

Zavoljo tega strogo nadzirajte obiranje!

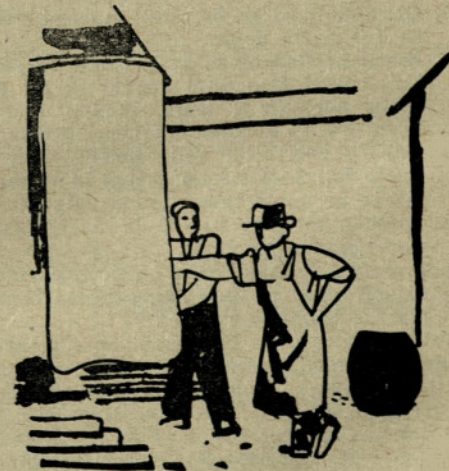
Vsako porjavelo kobulo izločite v posebno posodo!

To opozorilo nikakor ni odveč!



Hmelja slabe kvalitete pri letošnjem odkupu sploh ne bo prevzela nobena komisija! Ze naprej moramo poudariti, da bodo komisije pri prevzemu pridelka letos precej strožje, kot so bile lani!

Ob zaključku želimo vsem proizvajalcem, kmetijskim zadrugam, državnim in zadrughim



kmetijskim obratom — pri obiranju čim več in boljši uspeh!

Z izkušnjami v letošnji proizvodnji moramo osnove za proizvodnjo v prihodnjem letu še bolj utrditi!

K. K.

# PRED NOVO ODLOČITVIJO



Tovariš Miran Cvenk, predsednik upravnega odbora KPPZ Žalec, govori uvodne besede na občnem zboru, 20. junija 1959 v Žalcu

Tovarišice in tovariši!

Danes predlaga upravni odbor Poslovne zveze Žalec občnemu zboru, svojemu najvišjemu organu, nekak splošen obračun o poslovanju že za svoje tretje leto od ustanovitve. Kakor vam je vsem znano, je bila Poslovna zveza Žalec ustanovljena 2. septembra 1956.

V začetku moram poudariti, da so bila načela, ki smo jih postavili na ustanovnem in na vmesnih občnih zborih, vselej nespremenljiv temelj našemu okvirnemu delovnemu programu.

Od leta v leto smo bili bolj čvrsti in čedalje bolj prekaljeni, preizkušeni zadružniki.

Naš namen je bil in ostane: **»Nenehno povečevanje proizvodnje s hkratno pocenitvijo proizvodnih stroškov!«**

Nenehno povečevanje proizvodnje in zmanjševanje proizvodnih stroškov sta po vsebini enaka: utrditvi in zagotovitvi čedalje hitrejših gospodarskih rasti kmetijske zadruge in zadružnikov.

Resnici na ljubo pa moramo v isti sapi tudi poudariti, da so bili naši doslejšnji načrti vselej zelo smeli!

Izgradnja sušilnic za hmelj, nabava traktorjev in drugih strojev za moderno, to je mehanično obdelovanje zemlje, postopno opuščanje opremljanja hmeljnih nasadov s hmeljevki, gradnja sodobnih žičnic itd., predvsem pa poglobitev vzajemnega gospodarskega sodelovanja ter vsklajevanja ekonomskih interesov zadruge in pridelovalcev-zadružnikov, vse to so bili v minulih treh letih vsekakor

veliki in smeli naši delovni načrti v začetku in delovni uspehi ob zaključku vsakega poslovnega leta.

O teh delovnih načrtih smo razpravljali domala brez izjeme vsi in povsod na področju okraja Celje, oziroma vsaj v tistih predelih, kjer je hmeljarstvo glavna panoga v kmetijstvu.

Ponavljam, da je bilo mnogo, mnogo razprav. Dodajam pa še, da je bilo zaradi njih tu pa tam precej razburjanja in morda celo prečutih noči. Toda vselej so zmagale: **preudarnost, življenjske in delovne izkušnje ter treznost naših zadružnikov.**

Prav to je tista odlika naših zadružnikov, ki z njo kmetovalci našega področja slove tudi izven meja Slovenije — domala po vsej Jugoslaviji!

Mirno tvegajmo očitek pretiravanja! Na današnjem občnem zboru moremo smelo trditi, da so vzajemni odnosi na polju kmetijskega zadružništva v okraju Celje že precej urejeni.

Kmetijska zadruga na področju OLO Celje, s poudarkom na območju ObLO Žalec, že usmerja in upravlja proizvodnjo in sodeluje zelo često že prav tesno s pridelovalci.

Naša kmetijska zadruga se že prav dobro zaveda, da bo mogla kmetijske pridelke s svojega področja brez večjih težav in ustrezno vnovčiti. To pomeni, da si bo takó zagotovila finančna sredstva in z njimi izplačala pridelovalcem ustrezno plačilo za njihovo vloženo delo, pri proizvajalcih hmelja pa tudi ustrezno plačilo za splošno priznano strokovnost savinjskih hmeljarjev.

Dandanes je prva dolžnost kmetijske zadruge in pridelovalcev, da pridelajo: **»Čim več blaga čim boljše kakovosti!«**

To je geslo, ki nanj v nobenem primeru odslej naprej nikakor ne smemo pozabiti!

Prva naloga naše trgovine pa je, da to proizvedeno blago čim hitreje in čim boljše vnovči, plasira na domačem in na svetovnem trgu.

\*

Ko tako zaključujemo že tretje leto dela Poslovne zveze Žalec, moremo smelo poudariti, da smo **le z združenimi močmi** ohranili — zlasti letos — naše pridelovalce pred veliko skrbjo, ki je že letos (in na nesrečo tudi preti, da bo ostala še določen čas) neogibna posledica nihanja cen kmetijskih pridelkov, zlasti cen na svetovnem trgu!

Tovarišice in tovariši!

Ponavljam, da moremo znova z mirno dušo tvegati očitek pretiravanja s trditvijo:

1. da bi bili naši pridelovalci hmelja letos (in še morda kako leto v prihodnje) na moč zaskrbljeni zaradi nezagotovljene ustrezne prodaje hmelja na svetovnem trgu;

2. da bi naši proizvajalci imeli pred sabo precej oblačno prihodnost;

3. da bi zaradi tega ostali brez zahtevnega gospodarskega sodelovanja in vsklajevanja ekonomskih interesov kmetijske zadruge in pridelovalcev!

Ponavljam: naši hmeljarji bi bili — brez naše utrjene povezanosti v proizvodnji — navezani le nase; bili bi brez močnega zaveznika, to je brez tiste svoje zadruge, ki jim hkrati zagotavlja tudi vsestransko podporo vse naše družbe!

Javno vprašujem vse prisotne:

Ali ne bi nujno nastala letos (in ostala morda še kako leto) zares prevelika zaskrbljenost in kot njena posledica premajhna prizadevnost pri delu, če ne bi kmetijske zadruge in hmeljarji lani, oziroma v začetku letošnjega leta, podpisali pogodbo o vzajemnem pridelovanju in prodaji hmelja?!

Odgovor na vprašanje je nedvoumen!

**Sklenjene pogodbe o vzajemnem gospodarskem sodelovanju in vsklajevanju ekonomskih interesov med kmetijsko zadrugo in pridelovalci so tako močan porok, da je in bo sleherni strah pred slabo prodajo hmelja, oziroma pred prejemom premajhne plačila povsem neutemeljen in odveč!**

Še več! Izplačilo ustreznih zneskov, še celo, **preden** je hmeljar oddal prvi kilogram suhega hmelja, mora umiriti (in je tudi že umiril!) tudi največjega obotavljalca, oziroma črnogleda med našimi kmetovalci!

Prav zategadelj je dolžnost današnjega občnega zbora, da pregleda in kritično analizira ter na koncu tudi oceni dosežanje delo Poslovne zveze Žalec!

\*

Hkrati z oceno o dosedanjem delu pa mora današnji občni zbor razpravljati in

pred zaključkom tudi sprejeti okvirni program za upravni odbor Poslovne zveze v prihodnosti!

Če na hitro znova pregledamo dosedanje proizvodne uspehe, moramo reči, da so ti proizvodni uspehi odraz splošnega napredka v kmetijski proizvodnji, oziroma odraz velikih vloženih naporov vseh kmetijskih zadrug in vseh posameznikov — pridelovalcev ter odraz vsestranske pomoči naše skupnosti!

Vsi ti činitelji so stremeli, oziroma streme, da bi čim bolj povečali proizvodnjo, ter po njej zagotovili čim lepšo prihodnost kmetijskemu združništvu.

Temelj odnosom med družbo in združniki je socialistično načelo:

**»Sleheri delavec, torej tudi delavec v kmetijstvu — hmeljar in živinorejec — mora za svoje vloženo delo prejeti ustrezno plačilo!«**

Kaj pomeni ustrezno plačilo?

»Ustrezno« pomeni v tem primeru:

**»Čim bolj bo delo uspešno, čim večja bo proizvodnja, čim boljša bo kakovost pridelkov, tem večje mora biti plačilo!«**

Da pa bomo mogli vse prevzete naloge tudi pravočasno in ustrezno izpolniti, moramo znova poudariti, da je neogibno, da **oba podpisnika pogodbe**, to je zadruga in kmetovalec, **dosledno in natančno izpolnjujeta vse obveznosti**, ki jih pogodba vsebuje.

Le takó bomo mogli uspevat v uresničevanju svojih delovnih programov, ki smo o njih razpravljali in sklepali že na dosedanjih občnih zborih, ter kakor bomo danes razpravljali in sklenili ob zaključku današnjega občnega zbora.

Dandanes že domala sleherni združnik povsem pozna in razume ter priznava naše cilje v vzajemnem gospodarskem sodelovanju in vsklajevanju ekonomskih učinkov kmetijske zadruga in pridelovalca.

Naša temeljna naloga je torej: pocenitev proizvodnje in s tem izboljšanje življenjskih pogojev vsem delovnim ljudem našega področja.

Natančneje povedano! Pocenitev proizvodnje v kmetijstvu pomeni: **modernejšo agrotehniko, racionalno, oziroma smotrno obdelavo zemlje, preudarjene in preračunane setvene plane ter predvsem preusmeritev vse kmetijske proizvodnje za trg!**

Nujno in takoj moramo prenehati z dosedanjim, s tradicionalnim individualnim gospodarjenjem, ki mu je bil glavni namen le prehrana članov na domači kmetiji.

**Postati moramo nujno in takoj blagovni proizvajalci!**

Iz zemlje moramo iztrgati vse, kar nam le nudijo pogoji (narava, tradicija, stopnja razgledanosti pridelovalcev, razširjenost in trdnost združne mreže itd.).

Neogibno in takoj moramo pri načrtovanju v proizvodnji upoštevati želje in zahteve trga, ki konec vseh koncev tudi plača vse pridelke.

\*

Kmetijstvo na področju Poslovne zveze Žalec je že doslej v nemajhni meri bilo usmerjeno v proizvodnjo za trg. Prav gotovo je taka proizvodnja za naše prebival-

stvo tudi v prihodnosti (morda edino!) ustrežna.

Taka usmerjenost kmetijske proizvodnje je že doslej pridobila našemu področju tolik ugled in tako dobro oceno, da je treba naše področje šteti med najnaprednejše predele v Jugoslaviji glede na stopnjo kmetijske proizvodnje.

Tudi v prihodnosti mora pri tem ostati! Zlasti že zategadelj, ker tako od nas zahteva sedanja stopnja razvoja vse naše družbe, ki v njej živimo!

Ta družba nam bo obenem in povsem omogočila, da bomo kaj kmalu postali izraziti proizvajalci kmetijskih pridelkov za trg.

Prav dobro pa se zavedajmo, da teh načrtov ne bomo zlahka dosegli; da svojim nalogam ne bomo zlahka kos, če ne bodo ti naši načrti ekonomsko in računsko upravičeni. To pa obenem pomeni, da bodo nudili proizvajalcem nenehno izboljševanje delovnih pogojev in povečevanje gmotnih finančnih učinkov.

Finančni učinek je pač nekaj končni odraz ustreznosti plačila za opravljeno delo!

Prav zaradi teh načrtov nameravam udeležencem današnjega občnega zbora posredovati nekaj zamisli, z željo, da bi zbor o teh predlogih nadrobno razpravljal in se pred zaključkom odločil. Pa tudi zategadelj, da bo nov, oziroma izpopolnjen upravni odbor imel, kolikor bo le mogoče, že v nadrobnosti izdelan okvirni program za prihodnost!

Nam vsem je več ali manj že znano dejstvo, da »hmeljna konjunktura« (kar so pravzaprav: ugodne gospodarske, zlasti pa prodajne razmere v proizvodnji hmelja) v zadnjem obdobju nekako popušča in letos že skoraj preti, da bo proizvodnja hmelja precej ogrozila!

To dejstvo moram poudariti in vse prizadete opozoriti, da ne bomo ponovili že znane ljudske modrosti: **»Le noj skrije glavo v pesek pred viharjem!«**

Smelo moremo reči, da smo že v preteklosti računali z večjim padcem konjunktura in da smo že doslej ukrenili vse potrebno za tak primer, ki se v mednarodni trgovini nekako redno ponavlja.

**S podporo vse naše družbe in s povečano borbo za kvalitetno blago** bomo vse te nevšečnosti konec koncev le premagali, čeravno jim prav zlahka ne bomo kos.

V obdobju »dobre konjunktura« svetovni kupci našega hmelja niso bili kaj bolj zahtevni. Tudi blago slabše kakovosti smo uspeli prodati.

Zdaj je temu za kako leto, dve leti, morda tudi za več let — konec!

V nastajajočem obdobju zmanjšane konjunktura bomo torej mogli vnovčevati izključno le blago odlične kakovosti!

Zategadelj se zavedajmo, da bomo morali pridelovati le **prvovrstno blago!**

\*

Največji sovražnik in neusmiljeni preprečevalec, oziroma celo uničevalec dobre kakovosti našega hmelja je — **divji hmelj!**

Zaščitni oddelek Inštituta za hmeljarstvo je za uničenje divjega hmelja ukrenil vse, kar je le mogel!

Naše glasilo »Hmeljar« je vse ukrepe Poslovne zveze, strokovne nasvete Inštituta in opozorila »Hmezada« posredovalo javnosti na hmeljarskem področju v Sloveniji v treh zaporednih letošnjih obsežnih številkah.

Pa tudi že prej je »Hmeljar« razlagal nevarnost in škodljivost divjega hmelja. Prav zadnje tri številke »Hmeljarja« so z nazornimi ilustracijami in večjimi razlagami ter z objavo vseh zadevnih predpisov poskušale, da bi opozorile ne le hmeljarje, marveč vse prebivalstvo na hmeljarskem področju pred nevarnostjo divjega hmelja, ki letos preti savinjskemu goldingu, žlahtnemu hmelju, morda celo z možnostjo, da ga **ne bomo sploh mogli vnovčiti na svetovnem trgu.**

**Poudarjam, da bo »Hmezad« letos ocenil osemenjen hmelj izključno le v IV., oziroma III. vrsto, čeravno bo sicer še tako zelen, oziroma bo imel druge potrebne dobre kakovosti!**

\*

Kmetijska zadruga na našem področju izpolnjuje vse obveznosti, ki jih je prevzela s podpisom pogodbe o vzajemnem gospodarskem sodelovanju v proizvodnji hmelja.

Zaščitna služba v naših kmetijskih zadrugah je na mestu!

Kmetijske zadruga so ukrenile vse, kar zahteva sodobna agrotehnika! Umetna gnojila in drug material, ki ga našteva pogodba, vse to je kmetijska zadruga pridelovalcem v redu in pravočasno posredovala.

**Prav tako pa je neogibna dolžnost, da izpolnjuje vse obveznosti, ki izvirajo iz podpisane pogodbe, tudi sleherni pridelovalec!**

Kmetijska zadruga, ki ji morda še primanjkuje, ali bi ji v prihodnosti še primanjkovalo ustreznih kmetijskih strojev in drugih sredstev proizvodnje, mora vse to takoj nabaviti!

Prav tako pa zahteva podpisana pogodba, da kmetovalec preusmeri vso svojo proizvodnjo tako, da bo sploh mogel zadostiti vsem obveznostim pogodbe!

Povsem razumljivo je, da bosta oba podpisnika pogodbe, to je zadruga in pridelovalec, pri sklepanju pogodbe gledala na gospodarski račun in rentabilnost, ter da bosta sklenila pogodbo le v primeru, če bosta imela od vzajemnega gospodarskega sodelovanja tudi **oba koristi.**

Analiza statističnih podatkov proizvodnje hmelja v minulih letih kaže, da je precejšnji odstotek hmeljarjev že dosegel nadpovprečni pridelek na hektar. V takih primerih so bili tudi stroški zadruga za postavitev žičnic, za nabavo hmeljev, za zaščito in za nabavo strojev za mehanično obdelovanje tudi ustrezno manjši.

V kolikor zborovalci morda še ne vedo, moram poudariti, da računovodstvo sleherne zadruga zbira dohodke in izdatke posamično za vsakega pridelovalca. Takó ima neoporečen pregled o proizvodnih uspehih in neuspehih za vsakega hmeljarja posebej!

Razumljivo je, da bo glede na končen uspeh vsakega hmeljarja vodstvo zadruga

v prihodnosti prav gotovo gledalo na ekonomsko korist in to dejstvo tudi upoštevalo, še **preden** bo z manj uspešnim kmetovalcem v prihodnosti še sklepalo kakršnokoli gospodarsko pogodbo.

Kjer gospodarski račun zadrugi ne bo svetoval sklepanja nadaljnje pogodbe o sodelovanju, tam pač vodstvo kmetijske zadruge pogodbe v prihodnosti ne bo sklenilo!

Vzrok nerentabilnosti pri pogodbah za zadrugo pa ni vselej le majhen pridelek na hektar, ampak tudi (in morda v določenih primerih predvsem!) velikost in oddaljenost parcele, oziroma hmeljišča.

Zategadelj bo tudi Poslovna zveza Žalec — kot investitor pri gradnjah žičnic za hmelj — v prihodnosti morala še v večji meri upoštevati ekonomičnost investicij v hmeljne nasade!

Perspektivni plan razvoja kmetijske proizvodnje za naš okraj narekuje doseči:

1. glede na površino 3.400 ha,
2. glede na količino pa 4.2000 ton pridelka (suhega hmelja),
3. izgradnjo ustreznih sušilnih naprav itd.

Enako zahteva pogodba v obliki »zadruga-kmet« zagotovitev mehanizacije, zaščitnih sredstev, umetnih gnojil, žice itd.

Prav tako mora zadrugi do nadrobne izpolnitve pogodbene obveznosti! Med njimi so predvsem: pravočasna in temeljita in ustrezna obdelava zemlje ter gnojenje s hlevskim gnojem!

Vzpodbuda v proizvodnji hmelja in merila enota za oba podpisnika pogodbe je kilogram suhega hmelja in njegova kakovost.

Ekonomski račun priporoča, oziroma celo zahteva od obeh pogodbenikov čim **večjo** proizvodnjo čim **boljšega** blaga!

Veliki hektarski pridelki in obenem odlična kakovost blaga zmanjšujeta stroške proizvodnje!

Skupna zahteva od obeh pogodbenikov je torej: **povečanje kvalitetne proizvodnje!**

Če upoštevamo plan in ekonomski račun obeh proizvajalcev, moramo doseči: **čim večjo kvalitetno proizvodnjo na čim manjši površini in s čim manjšimi proizvodnimi stroški!**

Ni le golo naključje znano dejstvo, da so hmeljarji v eni in isti vasi, na njivah enake kakovosti a raznih lastnikov, dosegali v preteklosti precejšnjo razliko v velikosti hektarskih pridelkov! Ta razlika je v nekaterih primerih celo preseгла 50%! Pa še več odstotkov!

Napreden hmeljar že prav dobro ve, kaj je temu bilo vzrok?

Vzrok so bili večidel: neizpolnjene zahteve moderne agrotehniko in predvsem — nezadostno gnojenje s hlevskim gnojem!

Dandanes izvaja na našem področju vse agrotehnične ukrepe — razen gnojenja — kmetijska zadruga!

Le gnojenje, s hlevskim in umetnim gnojem, še opravlja zadrugi sam. Umetni gnoj vlaga v proizvodnjo hmelja zadruga, hlevski gnoj pa zadrugi!

Preglejmo na hitro hektarske (povprečne) pridelke zadnjih treh let:

V letu 1956 1.280 kg povprečno na ha  
V letu 1957 1.388 kg povprečno na ha  
V letu 1958 1.198 kg povprečno na ha

Če poudarjamo dejstvo, da zadruga že izvaja vse agrotehnične ukrepe v proizvodnji hmelja, potem je treba iskati vzrok, da so hektarski pridelki na nekaterih hmeljniških celo globoko pod povprečjem, pri nekaterih zadrugah!

Prav gotovo namreč ti zadrugi: ali ne uporabljajo vsega prejetega umetnega gnoja na hmeljiščih, marveč tudi na površinah z drugimi kulturami, ali pa ne trošijo po pogodbi zahtevanih količin hlevskega gnoja!

Da! Prav tu iščimo vzroke majhnim hektarskim pridelkom, ki jih moramo v prihodnosti še povečati nad povprečje v letih 1956—1958!

\*

Če tako analiziramo proizvodnjo hmelja in se pri programiranju za prihodnost opiramo na zaključke teh analiz, tedaj nikakor ni nujno, da v **prihodnosti kakor koli še povečujemo površine hmeljišč za dosego planiranih količin!** Ne!

Ne da bi kakor koli povečevali sedanje površine, moramo na dosedanjih, oziroma celo na z določenim odstotkom zmanjšanih površinah doseči povsem planirane količine blaga.

Tako izboljševanje proizvodnje je vsekako koristno za **oba** podpisnika pogodbe!

\*

Nikakor pa ne nameravam s tem reči, da bomo **prenehali** z zasajevanjem hmelja, marveč le to, da bo kmetijska zadruga odslej sodelovala le s tistimi zadrugi, ki bodo v sedanjih pogojih s svoje strani dali ustrezno poroštvo, da bodo sploh mogli izpolniti obveznosti pogodbe, in če bo to sodelovanje za kmetijsko zadrugo tudi ekonomsko učinkovito!

Analiza proizvodnih podatkov v kmetijstvu na področju občine Žalec nam kaže, da naši hmeljarji povprečno ne izpolnjujejo prevzetih obveznosti iz pogodbe. To njihovo neizpolnjevanje vseh obveznosti pa je tudi glavni vzrok povprečno majhnih hektarskih pridelkov!

Na vseh dosedanjih občinskih zborih smo ugotavljali, da je največja pomanjkljivost savinjskega hmeljarstva — **absolutno neustrezna živinoreja**, ki povzroča, da so obdelovalne površine na našem področju premalo gnojene s hlevskim gnojem!

Mi vsi govorimo o tej nevarni resnici, vendar, vprašajmo se, **kaj smo doslej storili za odstranitev te pomanjkljivosti?**

\*

Preden sploh poskušamo odgovoriti na to vprašanje, vam citiram odlomek iz prve poučne knjige o gojitvi hmelja v slovenskem jeziku.

Naslov knjige je bil »Navod o hmeljarstvu«. Spisal jo je prvi javni pobudnik umnega hmeljarjenja v Savinjski dolini, domačin iz Žalca, **Janez Hausenbichler**.

Knjiga je izšla leta 1882. Torej pred 77 leti!

Takrat, torej **pred skoraj 80 leti** so že vedeli savinjski hmeljarji, da umnega hmeljarjenja **brez živinoreje ni in ne more biti!**

Pisatelj prvih strokovnih navodil je torej že pred 80 leti med drugim takole zapisal:

»Iz lastne skušnje svojega gospodarstva sem se dovolj prepričal, da pri nas posestnik le potem lahko gospodari, če razume hmelj obdelovati in dovolj živine rediti, ker ravno živinoreja pomaga gospodarstvu na noge. Umna živinoreja je pa le tedaj mogoča, če boš ti, posestnik, bolj za svoje travnike skrbel in več detelje sejal, kakor dozda, z žitom pa toliko polja obsejal, da pošteno preskrbiš svojo rodbino in družino z vsakdanjim kruhom. Naša žita niso žitom tujih dežel kos, ker ne morajo z njimi konkurirati. Naša konjska in goveja živina pa služe v dobrem imenu in se lahko proda; živina ti bode dala pa tudi veliko dobrega gnoja, da si dobro pognojiš travnik, njivo in hmeljsko polje, v katerem naj te pouči majhna knjižica, katero sem spisal na podlagi najboljših virov po mnogoletni lastni skušnji.«

Da ne bom citiral enake strokovne napotke s poudarkom na živinorejo iz poznejših strokovnih knjig, časopisov in revij, ki so izhajale doslej, naj orišem še diplome, ki jih je umnim hmeljarjem izdajalo:

Prvič: V rajni Avstriji Južnoštajersko hmeljarsko društvo v Žalcu za odlične razstavljene pridelke hmelja.

Drugič: Hmeljarsko društvo v Žalcu ves čas med obema svetovnima vojnoma.

Že prvi pogled na te diplome nam dokazuje, da je takratno hmeljarsko društvo vselej — celo na diplomah! — poudarjalo, da naprednega hmeljarjenja brez živinoreje ni! Na vseh diplomah je — tudi v barvah — odmerjen majhen prostor za hmelj, večji del diplome pa prikazuje tudi do 10 glav goveje živine, konje, prašiče, ovce itd., skratka, živino, ki proizvaja hlevski gnoj, brez katerega ne more zemlja roditi večjih hektarskih pridelkov!

\*

Povrnimo se k vprašanju: »Kaj smo doslej storili mi za odstranitev pomanjkljivosti hlevskega gnoja, oziroma umetnih gnojil v proizvodnji hmelja?«

Na območju občine Žalec je obdelovalnih površin: 10.946 ha. Na tej površini gojimo:

Število živine	Skupaj	Na 100 ha obdelovalne zemlje
Konji	1.821	17
Krave in breje junice	5.255	48
Ostala goveda	2.746	25
Prašiči	10.175	93

Izračun te tabele nam pokaže, da redimo na področju občine Žalec na 1 ha komaj 0,62 živalske enote, oziroma da nam živinoreja proizvaja za 1 ha obdelovalne zemlje pičlih od 40 do 50 q hlevskega gnoja!

Tako malenkostna proizvodnja hlevskega gnoja pa nikakor ne more ustrezati zahtevam umnega hmeljarjenja! Tako malenkostna proizvodnja hmelja posredno tudi onemogoča (v povprečju) izpolnitev pogodbene obveznosti s strani hmeljarjev!

Nekako enako je s porabo umetnih gnojil!

Na območju občine Žalec smo v proizvodnem letu 1958-59 porabili 5.264 ton umetnih gnojil.

Podpisane pogodbe o vzajemnem sodelovanju zadruga in kmetovalcev v proizvodnji hmelja zahtevajo porabo 3.189 ton umetnih gnojil!

Pogodba o sodelovanju »zadruga-kmet« v proizvodnji žit, krme in krompirja, zahtevajo porabo 936 ton!

Pregled teh številk pokazuje, da bi morali zadrugi po pogodbah potrositi:

za 1.772 ton hmelja 3.189 ton umet. gnojil  
za 1.070 ha drugih kmetijskih kultur 936 ton umetnih gnojil.

Če odštejemo količino umetnih gnojil, ki jih porabijo zadrugi za proizvodnjo žit, krme in krompirja (936 ton), od skupne porabe in količine, ki jo morajo porabiti po podpisanih pogodbah za proizvodnjo hmelja (3.189 ton), dobimo nesporen dokaz, da ostane za porabo na površinah, kjer pridelujejo druge poljske kulture, zadrugi, ki so podpisali pogodbe o sodelovanju, še 1.138 ton umetnih gnojil, oziroma da porabljamo na področju občine Žalec na površini 9.000 ha obdelovalne zemlje le po 140 kg umetnih gnojil na hektar.

Ta analiza nam daje zelo verjeten pokazatelj, da zadrugi dejansko za tiste površine, ki jih zajemajo pogodbe, ne porabijo toliko umetnih gnojil, kolikor bi jih morali v smislu sklenjenih pogodb!

Logičen zaključek vseh opisanih dejstev je, da bo kmetijska zadruga morala od zadruginov dobiti ustrezno poročstvo za pravilno gnojenje pogodbenih površin s strani zadruginov.

Zadruga je ekonomsko dolžna doseči čim večjo proizvodnjo! Ta proizvodnja, oziroma njeno povečevanje, pa je odvisno od gnojenja, ki ga opravlja zadrugi!

Proizvodnja hmelja nujno zahteva humusna gnojila in umetna gnojila, kakor določa pogodba!

Vsekakor je povsem razumljiva tale nujnost: **Kdorkoli bo v prihodnosti še hotel hmeljariti, bo moral neogibno podrediti proizvodnjo hmelja proizvodnjo vseh drugih kultur!**

Tako je nastalo tole vprašanje: »Kakšno naj bo to poročstvo s strani zadruginov, da se bo mogla zadruga nanj nasloniti?«

Kratek odgovor!

»Sleherni hmeljar bo moral proizvesti v prihodnosti najmanj 100 q hlevskega gnoja za 1 ha svoje obdelovalne zemlje in obenem porabiti najmanj 1.000 kg umetnih gnojil na 1 ha svoje obdelovalne zemlje!«

Kako bo mogoče ustreči tem zahtevam?

Vsekakor bo moral v svojem sestvenem načrtu zasejati polovico (50%) vse svoje orne zemlje — ne računajoč hmelj! — za žita in krompir. Drugo polovico pa za pridelovanje krmskih rastlin!

Če bo kolobar v kmetijstvu tak, kot sem ga pravkar opisal, bo s tem že uresničeno (in sprejemljivo) poročstvo kmetijski za-

drugi, da bo hmeljar sploh mogel izpolniti prevzete pogodbene obveznosti.

Taka je na hitro podana statistična podoba kmetijske proizvodnje na področju občine Žalec.

Takoj pa moram pripomniti, da na našem področju precej zadruginov že izpolnjuje pravkar opsiane pogoje. Neogibna nujnost je torej, da se bodo priključili tem zelo naprednim zadruginom tudi še tisti, ki doslej tem pogojem niso bili kos! Ti hmeljarji bodo vso svojo kmetijsko proizvodnjo morali že v najbližnjem obdobju preusmeriti in vskladiti taki proizvodnji, kakršno zahteva naš čas!

\*

Hkrati prinjavam, da so te zahteve precejšnje in da bo treba še marsikaj nadrobneje obdelati, o tem razpravljati ter po treznem razmišljanju odločno sklepati in začeti z uresničevanjem teh sklepov!

Ti načrti so izvedljivi in morajo biti izvedeni do 1961. leta!

Število živine na našem področju se mora neogibno povečati in sicer tako, da bo sleherni naše kmetijsko gospodarstvo (v povprečju seveda) v tem času moralo prerediti 2 glavi in sicer večidel iz lastne vzreje, majhen del pa bo treba vsekakor povečati z nakupom.

Spremenitev sestava posevkov in povečanje uporabe agrotehnike nam bodo omogočili zadostno krmsko bazo in z njo uresničitev naših gospodarskih načrtov!

Posledica vseh teh naših prizadevanj bo povečanje donosov na sploh, kar pa hkrati pomeni izboljšanje življenjskih pogojev na naši vasi in v industriji.

Delovni program na hmeljarskem področju naj bi torej bil takle:

**1. Gospodarsko utrjevanje kmetijskih zadrug in nenehno izboljševanje odnosov v sodelovanju »zadruga-kmet« ter po njih podružabljanje kmetijske proizvodnje!**

**2. Zagotoviti je treba takojšen in ustrezen odkup proizvodnih presežkov, ki jih bo omogočila taka izpopolnitev proizvodne oblike »zadruga-kmet«.**

**3. Kmetijske zadruga našega področja bodo morale v sodelovanju s Poslovno zvezo Žalec pravočasno in zadostno preskrbeti sredstva za proizvodnjo in ves reprodukcijski material.**

**4. Skupno s kmetijskimi zadrugami skrbeti za povečanje strokovnega kadra v kmetijskih zadrugah in državnih posestvih.**

**5. Kmetijske zadruga bodo morale mehanizacijo in vsa sredstva proizvodnje, s**

katerimi razpolagajo, čim smotrneje uporabiti. Organizacija strojne službe se mora izboljšati, in sicer tako, da se zadruga mehanizacija izkorišča po planu zadruga in temu planu dela strojev prilagodi gospodarjenje na individualnih kmetijah, ki sodelujejo z zadrugo.

**6. Zadrugini bodo morali odslej še pred sklepanjem proizvodnih pogodb dokazati svojo sposobnost za izpolnjevanje pogodbenih obveznosti do kmetijske zadruga, zlasti glede proizvodnje gnoja in uporabe umetnih gnojil.**

**7. Glede na to, da divji hmelj znižuje kakovost žlahtnega in da posameznik pri zatiranju divjega hmelja ne pomeni nič, je to skupna naloga in skupna odgovornost vseh kmetov in zadruga, ki sodelujejo v proizvodnji hmelja.**

Tovarišice in tovariši!

Teh nekaj zamisli sem vam poskušal posredovati zategadelj, da bi se na današnjem občnem zboru o njih nadrobneje pomenili.

Pričakujem, da bo razprava na današnjem občnem zboru vsem tem mojim predlogom to ali ono še dodala ali odvzela.

Sleheren, dobrohoten predlog je zaželen!

Namen teh predlogov pa naj bo le eden in sicer: **izboljšanje dela v našem zadruginstvu!**

Naša temeljna naloga naj bo omogočiti neoviran razvoj kmetijske proizvodnje ter izboljšanje pogojev našega kmečkega prebivalstva.

Pri vsem tem pa krepko poudarjam:

Mi vsi smo člani nove Jugoslavije, to je država, ki ustvarja pogoje za socialistično urejeno družbo.

V socialistični družbi velja geslo: **»VSI ZA VSE!«**

Kaj to pomeni?

Kakor smo na našem področju že doslej slehernemu obotavljalcu, oziroma človeku, ki ni mogel doumeti zahtev novega časa, znova in znova ponujali roko v rešitev, tako bomo storili vselej in povsod tudi odslej!

V naši družbi ne smemo in ne bomo zapustili nikogar, ki bo pokazal ustrezno voljo in sposobnost!

Rešiti moramo (in tudi bomo rešili!) slehernega, kajti za socialistično družbo je zelo pomemben sleherni delček, sleherni delovni človek!

**Krepko strnjeni v naših zadruginih organizacijah in s krepko ter nenehno pomočjo vse naše družbe bomo tudi uspeli!**

Tovarna  
hlevskega gnoja,  
maščobnega  
mleka in  
okusnega mesa  
(Fotografija  
odprtega hleva  
KG Mozirje)

