



## Proizvodnja opozarja

Iz proizvodnje prihajajo določena opozorila, za katera smo lahko prepričani, da bodo naletela na odmev v organizacijah in vodstvih zveze komunistov, sindikatov in socialistične zveze. V gospodarstvu je več kot 200.000 nezasedenih delovnih mest, saj manjka delavcev posameznih poklicev, medtem ko pri službah samoupravnih interesnih skupnosti za zaposlovanje išče delo na tisoče mladih ljudi, strokovno usposobljenih, ki jih nihče noče zaposliti, ali pa tudi takih brez vsakršnih kvalifikacij. Pa vendar so se ob pravkar končanem vpisu v višje razrede šol usmerjenega izobraževanja mladi

odločali za tako imenovane uradniške poklice, bržčas pod vplivom svojih staršev. Zavaljo tega pritiska mladih bo torej moralo priti do nove notranje reorganizacije, drugačne razvrstitve, do novih kadrovskih problemov, pravice otrok in njihovih staršev je potrebno spoštovati.

Iz dneva v dan tudi ugotavljamo vse pogostejše odhajanje strokovnjakov (inženirjev, ekonomistov, pravnikov...) iz proizvodnje v administracijo in v ustanove zunaj gospodarstva (v zavarovalnice, banke, gospodarske zbornice, samoupravne interesne skupnosti, raz-

lične sekretariate...). To ni niti prvo niti zadnje opozorilo, pa tudi vzrokov za te premike ni težko ugotoviti. Po splošnem prepričanju je potrebno v proizvodnji veliko več delati, za služki pa so neprimerno nižji. Tisk je pred nedavnim objavil verificirane podatke o tem, da je v Srbiji povprečje osebnih dohodkov v zadnjih nekaj mesecih znašalo v gospodarstvu 5.169 dinarjev, v negospodarski dejavnosti pa 6.455 dinarjev.

Nižji osebni dohodki v proizvodnji so pomemben in zelo prepričljiv razlog, vendar pa ne edini, ki prispeva k temu, da se mladi pri izbiri svojega poklica — pa tudi že uveljavljeni strokovnjaki — izogibajo proizvodnji. Če podrobneje analiziramo vzroke tega pojava, se nam sam po sebi vsili sklep, da na odločitve (Nadaljevanje na 2. strani)

Ze pred leti so zamrle otožne pesmi tisočev obiralcev. Njihovo delo sedaj opravljajo stroji, ki priganjajo k obiranju dan in noč, da je hmelj posušen v pravi zrelosti. Na roke obiramo le še prvoletnike.

Foto: Edi Masnec

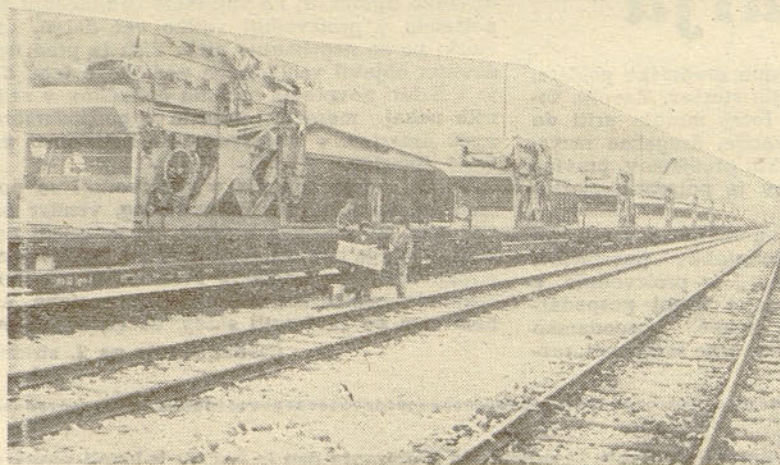


# V VEČINI TOZD USPEŠNO

Polletno poslovanje je za nami. Za nami je polovica enoletnega planskega obdobja. S planom za letos smo si zastavili 8% povečanje količinskega obsega proizvodnje in storitev. Nadaljnje 37-odstotno povečanje celotnega prihodka bi naj ob povečanju ekonomičnosti in ob hitrejši rasti dohodka od osebnih dohodkov dosegli 55.100.000 din ostanka čistega dohodka.

## DOSEŽEN KOLIČINSKI OBSEG

Podatki o polletnem poslovanju kažejo, da v realizaciji količinskega plana nekoliko zaostajamo. Zaradi slabega vremena bo ponekod zmanjšana tudi proizvodnja hmelja in drugih nasadov ter poljščin, katerih pridelke šele pričakujemo. Vse to lahko strnemo v oceno, da količinski plan v nekaterih proizvodnjah in storitvah ne bo v celoti realiziran.



Železniška kompozicija z desetimi obiralnimi stroji za hmelj je v začetku avgusta krenila iz Žalca proti Poljski

Po posameznih proizvodnjah pa smo dosegli naslednje:

V KMETIJSKI PROIZVODNJI je v živinoreji prav obrnjena situacija. Lani je bila proizvodnja mleka daleč nad planskimi previdevanji, ko ponudba govedí ni bila velika. Letos je zaradi nestimulativnih cen proizvodnja mleka upadla za 6% v primerjavi z lani. Po drugi strani pa je zaradi sorazmerno boljnih cen govedí in pomanjkanja krme zaradi suše bilo odkupljeno za 23% več govedí kot v istem obdobju lani. Tudi proizvodnja prašičev je porasla za 4% in to predvsem na Šmarskem. Največji skok, kar za 31%, je v proizvodnji piščancev. Pri povečanju ima glavni delež KZ Drava.

Tudi v VRTNARSKI PROIZVODNJI so doseženi planirani rezultati. Skupno smo proizvedli v I. polletju v lastni in kooperacijski proizvodnji naslednje količine glavnih živinorejskih proizvodov:

— mleko	11.100 ton
— govedo	2.020 ton
— prašiči	300 ton
— piščanci	2.420 ton

V MESNO-PREDELOVALNI dejavnosti se je zaradi povečanega odkupa živine (za 12% v primerjavi z lani) zmanjšala potreba po nabavi mesa od drugih proizvajalcev. Prodaja mesnih izdelkov se je povečala za 14% v primerjavi z enakim obdobjem lani, ponudba svežega — predvsem svinjskega mesa pa je bila zaradi neusklajenih cen nižja za 6%.

V PREDELAVI MLEKA se je tako v Mlekarni Celje kot v Ilirski Bistrici zmanjšal odkup mleka (za 2%). Prav tako se je v obeh mlekarnah zmanjšala prodaja konzumnega mleka, po drugi strani pa se je precej povečala prodaja mlečnih izdelkov — predvsem jogurtov in sirov.

Proizvodnja MOČNIH KRMIL se je povečala za 38% in je bilo proizvedeno 17,7 tisoč ton krmil.

Od lanskoletnih ZALOG HMELJA 1.100 ton je bilo 66% prodanega v izvoz, ostalo pa domačim pivovarjam.

V GOSTINSKI DEJAVNOSTI je Samopostrežna restavracija Celje povečala število obrokov za 8%, Hotel Prebold pa je slabše posloval kot lani. Tudi na novo pripojena TOZD Hmeljar, ki je bila prej v sestavi Savinjskega magazina, je uspešno poslovala.

V TRGOVSKI DEJAVNOSTI je Notranja trgovina povečala prometa kar za 37% v primerjavi z lani, prav tako pa je izboljšala tudi razliko v ceni od 4,8% na 6,6%, kar se je ugodno odrazilo tudi na končnem rezultatu.

Za Hmezad kot celoto smo v prvem polletju dosegli naslednje finančne rezultate:

## DOSEŽENI FINANČNI REZULTATI

1. Celotni prihodek	2.175.121.000 din
2. Porabljena sredstva	1.918.393.000 din
od tega: amortizacija	37.509.000 din
3. Dohodek	256.728.000 din
od tega:	
prispevki in davki	10.307.000 din
ostale (pogodbene) obveznosti	24.924.000 din
obresti	23.271.000 din
4. Čisti dohodek	166.406.000 din
5. Ostanek čistega dohodka	22.728.000 din

Splošna ocena, ki izhaja iz gornjega pregleda poslovanja je, da so doseženi rezultati znatno boljši kot v enakem obdobju lani.

Pri celotnem prihodu je plan realiziran z 49%, planiranega dohodka je ustvarjeno že 50%. Kompenziran ostanek čistega dohodka je 11-krat večji kot v enakem obdobju lani. Temeljne organizacije, ki so pozitivno zaključile prvo polletje, so skupno ustvarile 27.875 tisoč din ostanka CD.

Polletno poslovanje so zaključile z izgubo pri KZ Savinjska dolina TZO Tabor in TZO Trnava, DO Celjska mesna industrija, pri DO Strojna TOZD Storitve in pri DO Gostinstvo-turizem TOZD Hotel Prebold. Skupna izguba teh TOZD znaša 5.147 tisoč din, kar je polovica manj, kot so znašale lanskoletne polletne izgube. Te TOZD morajo po zakonu o sanaciji izdelati sanacijske programe in sprejeti učinkovite ukrepe za odpravo vzrokov izgub, da bodo čimprej zopet pozitivne.

## OSEBNI DOHODKI

V prvem polletju smo izplačali 158.831 tisoč din osebnih dohodkov, kar je 45% planiranih. Povprečni neto mesečni osebni dohodek na delavca je v prvem polletju znašal 6.220 din ali za 21% več kot v enakem obdobju lani. Z doseženimi povprečnimi osebnimi dohodki zaostajamo za povprečjem kmetijske dejavnosti republike za 4%, za gospodarstvom republike pa za 7%. Torej se glede izplačila OD obnašamo gospodarno, to pa se tudi odraža na doseženih rezultatih.

Za zaključek lahko podamo oceno, da polletni rezultat daje realno osnovo, da bo ob koncu leta dosežen planiran ostanek čistega dohodka.

Polde Škafer, dipl. ing. agr.

**Sedmega septembra bo v Mešalnici krmil v Žalcu velika slovesnost. Dograjeni so silosi za 20.000 ton surovin. Slovesno jih bodo izročili namenu.**

## Proizvodnja opozarja

(Nadaljevanje s 1. strani)

ljudi vplivajo pogoji gospodarjenja ter ekonomski položaj organizacij združenega dela na sploh.

Za mladega strokovnjaka, ki si prizadeva pokazati svoje znanje in sposobnost, je zanimiva predvsem tista organizacija združenega dela ali ustanova, ki mu zagotavlja boljše materialne in druge možnosti za ustvarjalno delo. Takšnih kolektivov in takšnih materialnih možnosti pa še ni toliko, kot bi to sicer zahteval

naš samoupravni sistem združenega dela in kar je pravzaprav temeljni pogoj za hitrejšo naraščanje produktivnosti dela, za uspešnejši nastop na svetovnem tržišču, za doseganje večjega dohodka in višjih osebnih dohodkov. Brez tega tudi ne moremo pričakovati večjih uspehov pri dolgoročni stabilizaciji. Napredka proizvodnje si ne moremo predstavljati brez večjih sredstev za razširjeno reprodukcijo, prav ta sredstva pa postajajo v našem gospodarstvu iz leta v leto manjša. Vsa ta opozorila iz proizvodnje prihajajo v pravem trenutku, v času,

ko pripravljamo nov srednjeročni plan. Naše ambicije v tem planu bodo realnejše, če bomo z »instrumentično« planom in s celotno politiko zagotovili ugodnejše pogoje za večji razvoj in celovitejšo izkoriščanje človeških in materialnih potencialov, ki pa niso majhni. Ključ do rešitve in za odpravo najrazličnejših nesorazmerij in težav je torej v naših rokah. Naša naloga pa je, da ga uporabimo. To terja razmere ne le v naši domovini, ampak tudi v svetu. Sleherno omahovanje in podcenjevanje teh opozoril se nam bo krepko maščevalo.

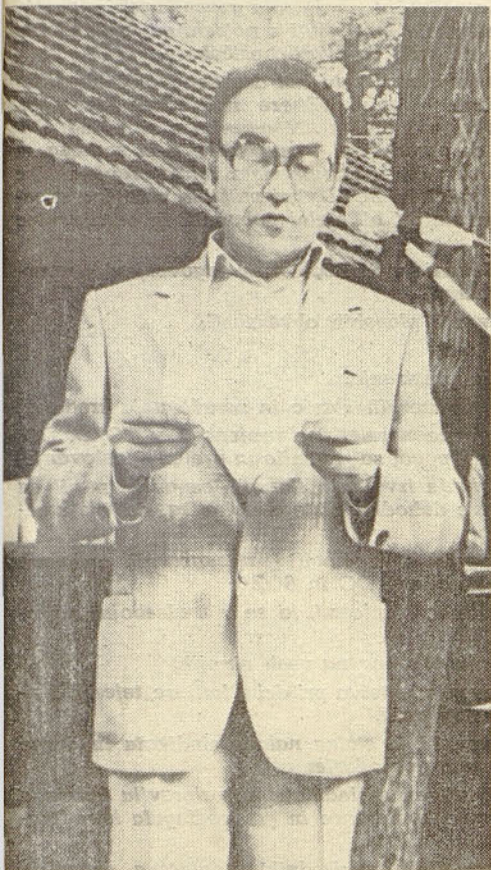
# Zbor kolektiva SOZD Hmezad

Po deževnem dopoldnevu le vedro popoldne  
Preskromen program in previsoke cene. Limberk premajhen za tako velik kolektiv

Radvik Grabnar

TOVARISICE IN TOVARISI, DELAVKE,  
DELAVCI, KOOPERANTI  
NAŠI UPOKOJENCI IN DRAGI GOSTJE!

V imenu sindikalne konference osnovnih organizacij sindikata članic združenega dela Hmezad otvarjam današnje naše tradicionalno srečanje in vam vsem želim dobrodošlico.



Vršilec dolžnosti glavnega direktorja SOZD Hmezad inž. Vinko KOLENC:

Dragi sodelavci!

V prijetno dolžnost mi je, da vas lahko kot člane TOZD in DO združenih v SOZD Hmezad prisrčno pozdravim!

Praznik članov kolektiva je bil praznik delovne organizacije Hmezad. S 1. 1. 1979 smo se samoupravno organizirali v 34 TOZD v okviru 13 DO, ki so se samoupravno dogovorile in odločile ustanoviti sestavljeno organizacijo združenega dela Hmezad.

Menim, da je takšno odločitev pogojevalo skupno delo in enoten razvoj vseh delov delovne organizacije in da je bila ta odločitev zavestna tudi v tem, kako naj delujemo v bodoče, da bomo čim uspešnejši.

Vse od ustanovitve leta 1962 smo organizirano in uspešno delali za razvoj Hmezada, ki se je z leti razvil v pomembno delovno organizacijo. Zaradi tega so tudi odnosi med TOZD in DO čvrsti in vredni spoštovanja, ker so člani kolektivov k temu razvoju doprinesli vsak svoj delež. V času našega obstoja smo bili sposobni realizirati težke naloge in izvesti pomembne investicije tako, da imamo danes proizvodnjo, dodelavo, predelavo ter prodajo za proizvode, ki so najštevilnejši.

Tudi za naprej stojimo pred odgovornimi nalogami, ker smo se z določeno industrijo obvezali, da bomo čimbolje oskrbovali našega potrošnika. Če hočemo to zagotoviti, potem bo nujno še racionalneje izkoriščati obstoječe kapacitete ter zgraditi

nove objekte za tisto proizvodnjo, ki je do sedaj deficitarna. Naše delovanje je obširno, saj zajema področje petih občin, ki vsaka pogojuje določen razvoj naše dejavnosti.

Ker naša sestavljena organizacija združenega dela ni nastala administrativno ali pod določenimi pritiski, ampak smo se zanj sami odločili, ker smo menili, da je DO Hmezad bila že do sedaj znana doma in v svetu. Zato tega slovesa ni za zapraviti, temveč moramo dosedanje delo, razvoj in samoupravno odločanje razvijati naprej ter s tem upravičiti razvoj TOZD, DO in nenazadnje tudi SOZD.

Vsi se zavedamo, da proizvodno šibke, prodajno neorganizirane in investicijsko nesposobne DO ne vodijo k napredku in socialni varnosti zaposlenih. Jačanje teh elementov pa je osnovni cilj naše nove oblike organiziranosti.

Po podatkih, ki jih objavlja Gospodarska zbornica Slovenije, lahko ugotovimo, da smo med večjimi podjetji v SRS, in sicer po dohodku na 22. mestu. Iz tega lahko zaključimo, da smo družbeno pomembni in potrebni. Zaradi tega pa tudi odgovorni pred družbo, da bomo skrbeli, da bo naš nadaljnji razvoj še hitrejši, bolj načrten in uspešen. Za doseg te ciljev pa je potrebna tudi primerna samoupravna zavest zaposlenih. In če bo kdo, ki bo s svojim delom zavestno onemogočal pravočasno in primereno samoupravno dogovarjanje ter s tem povzročal nepravočasno izvajanje nalog in sklepov, mu bo to potrebno tudi na glas povedati. Razvoj je lahko uspešen le, če zanj delamo vsi.

Po dosedanjem delu in izkušnjah pa glede na zavest in odgovornost kolektiva lahko smelo pristopimo k planiranju razvoja za naslednje srednjeročno obdobje. Tudi v bodoče bo nujno, da bomo za večje in pomembnejše investicije v SOZD, ki imajo širši značaj in so pomembne za več TOZD, obvezno združevali investicijska sredstva ter s tem pogojevali skladen razvoj. Menim, da to tudi v bodoče ne bo problem, ker vemo, da je za uspešen razvoj potrebna solidarnost, ki na drugi strani še močnejše utrjuje naše medsebojne odnose.

Končno pa lahko ugotovimo, da je velik potencial za razvoj SOZD Hmezad prav v kolektivu, ki je že do sedaj s svojim delom zagotavljal napredek in znal tudi svoje osebne koristi podrediti našemu razvoju.

Namenoma se nisem dotaknil uspehov poslovanja v lanskem in letošnjem letu, ker je to po sklepih CK ZKS stalna naloga poslovnih organov in družbenopolitičnih organizacij v TOZD in DO, da po periodičnih obračunih z rezultati poslovanja na razumljiv način seznanijo celoten kolektiv.

Današnji popoldan naj bo res naš praznik, ker imamo le to možnost, da se enkrat na leto sestanemo in se med seboj bolje spoznamo.

Želim vam čimboljše razpoloženje in zadovoljstvo!

Zbrali smo se kot že nekaj let zaporedoma, da proslavimo naš dan »Dan tovariškega srečanja kolektiva članic združenega dela Hmezad«. Poudarjam, da smo na tem srečanju letos prvič zbrani kot člani nove samoupravne organiziranosti v SOZD Hmezad.

Vdilo nove samoupravne organiziranosti je bilo:

— Vse bolj uresničevati zakon o združenem delu in neposrednemu delavcu omogočiti čimveč sodelovanja in tudi odgovornosti.

— Povečati obseg proizvodnje, storitvene dejavnosti in trgovine.

— Učinkoviteje gospodariti v povečani stabilnosti, dobri poslovnosti in ustvarjati večji finančni rezultat.

— Zboljšati osebne dohodke za opravljeno delo.

— Ustvarjati vse trdnejše pogoje za socialno varnost delavcev.

— Smotrno in hitreje se poslovno-tehnično, in samoupravno povezovati, združevati sredstva in delo ter v prihodkovnih odnosih deliti riziko in dohodek.

Za vse te naloge smo skupno odgovorni, kot delavci, upravljalci in družbenopolitični delavniki. Saj le s povečano režijo, brez povečanih fizičnih in finančnih učinkov in protesta ne moremo ostati.

Naj bo današnje srečanje koristno in prijetno!



# USTANOVNA KONFERENCA SINDIKATA SOZD HMEZAD

V skladu s samoupravno preobrazbo DO HMEZAD v sestavljeno organizacijo združenega dela je bilo potrebno oblikovati konferenco sindikata SOZD, kar smo uredili sporazumno z Občinskim sindikalnim svetom Žalec na sestanku vseh predsednikov konferenc osnovnih organizacij sindikata v DO, predsednikov osnovnih organizacij sindikata TOZD in enovitih DO ter delovne skupnosti Skupnih služb SOZD in Interne banke. Konferenca sindikata naj bi bila skupni organ za usklajevanje in dogovarjanje članic okrog sindikata kot celote za družbenopolitično dejavnost v vseh delih SOZD.

Prva konferenca sindikata SOZD HMEZAD kot ustanovna, je bila 29. junija 1979 v Žalcu, udeležilo pa se je 25 delegatov. Sejo ustanovne konference je otvoril tov. Ivo Vodlan, dosedanji predsednik Konference OOS Hmezada, v delovno predsedstvo pa so bili izvoljeni predsedniki konferenc OOS DO Celjska mesna industrija in Kmetijstvo Ilirska Bistrica ter TOZD Kmetijstvo Petrovče.

Konferenca je obravnavala sprejem poslovnika o delu konference in koordinacijskega odbora, poročilo o izvršeni reorganizaciji in družbeno-ekonomski situaciji SOZD ter nalogah sindikata, razpravljala o sprejemu stališč za nadaljnje delo, izvolila koordinacijski odbor in predsednika odbora ter obravnavala organizacijo in izvedbo srečanja delavcev in kmetov SOZD Hmezad.



Za kulturni program na zboru kolektiva Hmezad so skrbeli najmlajši člani TOZD Celjska mesna industrija. Skoda, da le edini

S poslovnikom, ki je bil sprejet v predlaganem besedilu, se ureja organizacija in delovanje konferenc osnovnih organizacij zveze sindikatov in koordinacijskega odbora. Med pomembnejše naloge spada:

— usklajevanje stališč o vprašanjih, ki so v interesu vseh delavcev v SOZD;

— sprejemanje stališč o vprašanjih, ki so predmet samoupravnega sporazuma o združevanju v SOZD in drugih samoupravnih splošnih aktov, ki jih delavci v temeljni organizaciji združenega dela sprejemajo v sestavljeni organizaciji;

— dajanje pobud in sprejemanje stališč za izvajanje skupno sprejetih razvojnih programov;

— usklajevanje svojih aktivnosti o drugih vprašanjih, za katere se dogovorijo, da je potrebno usklajeno delovanje vseh osnovnih organizacij sindikata v SOZD;

— dogovarjanje o povezovanju osnovnih organizacij v sindikate dejavnosti ter dogovarjanje o aktivnostih v krajevnih skupnostih.

Nadalje se ureja sestav in delo koordinacijskega odbora, ki zlasti:

— skrbi za pripravo stališč in sklepov konference in za njihovo uresničevanje,

— predlaga konferenci ukrepe in akcije, ki so potrebni za uresničevanje interesov članov zveze sindikatov v SOZD;

— skrbi za usklajeno delovanje osnovnih organizacij, predlaga konferenci program dela ter oblikovanje sveta in občasnih komisij ali drugih delovnih teles.

Določa tudi naloge predsednika konference in določa način financiranja dejavnosti konference.

V obširnem poročilu o reorganizaciji DO HMEZAD v SOZD je bil podan kronološki pregled posameznih postopkov samoupravne preobrazbe Hmezada in poudarjena vloga sindikalnih organizacij pri izvedbi potrebnih razprav, tolmačenj in priprav za uspešno izvedbo referendmov.

Po izvršeni reorganizaciji je v SOZD Hmezad 50 osnovnih organizacij sindikata in 9 konferenc v DO in TOZD, vsi zaposleni delavci pa so člani sindikata.

V delu poročila, ki obravnava družbeno-ekonomski položaj, je bilo poudarjeno, da vpliva na gospodarjenje vrsta tako notranjih kot zunanjih dejavnikov, na katere ne moremo bistveno vplivati. Predvsem so to cene kmetijskim pridelkom, ki so družbeno regulirane in ne sledijo inlaciji stroškov, kjer so predvsem cene repromaterialov in cene storitev narasle do nelogičnih mej. Na delitev ustvarjenega dohodka močno vpliva tudi naraščanje obveznosti za pokrivanje skupnih in splošnih potreb. Ob upoštevanju vseh dejavnikov je stanje takšno, da iz dohodka ustvarjamo minimalno akumulacijo, v nekaterih delih Hmezada pa je delitev tako neugodna, da se iz dohodka niti ne pokrivajo vseh obveznosti.

Z ozirom na to, da na zunanje pogoje ne moremo bistveno vplivati, bo potrebno vso aktivnost na področju izboljšanja gospodarjenja usmerjati prilagodevanju nastale situacije in skušati z notranjimi vsebinskimi ukrepi doseči to, kar družba od naše dejavnosti pričakuje.

Temeljna izhodišča delovanja sindikata kot družbenopolitične organizacije delavcev, so določene v Statutu Zveze sindikatov Slovenije. Svoj delež mora sindikat doprinesiti tudi k uresničevanju ciljev združevanja v SOZD Hmezad kot so opredeljeni v samoupravnem sporazumu o združitvi, mora se aktivno vključiti v razreševanje vsake problematike v TOZD in za širše interese v DO in SOZD, kot najširša politična organizacija delavcev v SOZD, pa naj bi bil stalni pobudnik in ocenjevalec razmer v SOZD glede:

— izvajanja ciljev združevanja v SOZD, kot so dogovorjeni s samoupravnim sporazumom o združitvi;

— izvajanja in izpolnjevanje planskih obveznosti;

— problemov gospodarjenja;

— priprav srednjeročnega planiranja,

— razvojnih usmeritev posameznih članic in združevanja sredstev,

— problematike samoupravne normative urejenosti v TOZD, DO, SOZD in delovnih skupinah kot pogoj za zakonito in urejeno poslovanje;

— problematike dogovorjanja izvajanja skupnih osnov in meril na področju ustvarjanja in delitve dohodka, čistega dohodka, delitve sredstev za OD in skupno porabo;

— izvedbe temeljnih razprav o predlogih samoupravnih splošnih aktov v TOZD, v delovnih skupnostih DO in SOZD;

— prihodkovnih odnosov med članicami, ki so v medsebojni reprodukcijski povezavi;

— delovanja samoupravnih organov na vseh nivojih,

— problematike izobraževanja, varstva pri delu, kulture, telesne kulture, rekreacije, družbenega standarda,

— akcije zaključnih računov, ki je stalna naloga sindikata in druge zadeve za zagotovitev uspešnega gospodarjenja.

Predlog programa dela konference sindikata bo pripravila komisija za oblikovanje stališč ustanovne konference in ga predlagala koordinacijskemu odboru v sprejem.

Koordinacijski odbor sestavljajo predsedniki konferenc osnovnih organizacij v DO, predsedniki osnovnih organizacij sindikata enovitih DO in predsedniki osnovne organizacije sindikata DS Skupnih služb SOZD. Za predsednika koordinacijskega odbora je bil soglasno izvoljen tov. Ludvik GRABNAR iz DO Celjska mesna industrija.

Konferenca je nadalje imenovala člane sindikata v razpisno komisijo za imenovanje poslovodnega organa SOZD in njegovih pomočnikov in imenovala odbor za organizacijo izvedbe srečanja delavcev SOZD, ki je bilo 28. 7. 1979. Podana je bila tudi pobuda za organiziranje pohoda na Triglav, ki bo realizirana v začetku septembra (1., 2. in 3. september 1979).

J. Ojdančič



Na zboru kolektiva Hmezad v Limberku so se delavci KZ Drava prijetno zabavali in povesečili

# Vedno številnejše prireditve

POSVETOVANJE HMELJARSKIH TEHNOLOGOV V BRASLOVČAH, TRADICIONALNO SREČANJE SLOVENSКИH HMELJARJEV V ŽALCU, OBOJKARSKI TURNIR IN SMUČARSKI SKOKI NA 20-METRSKI PLASTIČNI SKAKALNICI V BRASLOVČAH IN TRADICIONALNA HMELJARSKO-TURISTIČNA PRIREDITEV V BRASLOVČAH SO BILE GLAVNE PRIREDITVE.



Za uvod v slavnostno praznovanje je pel moški pevski zbor Svobode s Polzele



Zbrane hmeljarje je pozdravil predsednik skupščine hmeljarjev Slovenije inž. Vlado Kralj

S tako veliko prireditvijo, kot je stanovski praznik hmeljarjev, je veliko dela. Zato so številni in skrbni organizatorji začeli s pripravami nanj že pred meseci. Posebno koordinacijo del organizatorjev pa so zahtevale prireditve, ki so iz leta v leto številnejše. Saj je letošnji program ekel že kar tri dni.

V avli nove braslovške osnovne šole je bilo letošnje zadnje POSVETOVANJE SLOVENSКИH HMELJARSKIH TEHNOLOGOV pred obiranjem v petek 10. avgusta. Udeležili so se ga tudi strokovnjaki Inštituta za hmeljarstvo in pivovarstvo iz Žalca in nekateri hmeljarji-kooperanti.

Pogovorili so se o kritičnem krčenju in o nuji hitrih povečanj hmeljišč, o vedno agresivnejših škodljivcih, o nič dobrega obetajoči hmeljski letini, o dokaj iskanem in v naprej prodanem našem hmelju na svetovnem tržišču in še o marsičem.

## SREČANJE HMELJARJEV JE BILO V SOBOTO ZVEČER V ŽALCU

Za uvod je ubrano zapel več pesmi moški pevski zbor Svoboda s Polzele.

Inž. Vlado KRALJ — predsednik skupščine hmeljarjev Slovenije:

Tovarišice, tovariši hmeljarji, dragi gostje!

V imenu hmeljarjev vas prisrčno pozdravljam in vsem želim prijetno praznovanje dneva hmeljarjev.

Letošnje praznovanje je 17. po vrsti in ga praznujemo pod pokroviteljstvom Poslovne skupnosti Slovenije za hmeljarstvo. Zato menim, da je prav, da osvežim nekatera vprašanja našega dela, posebno še sedaj, ko položaj v hmeljarstvu zahteva vse več naporov, da bomo zastavljene naloge uspešno izpeljali.

Uspehi, ki smo jih dosegli v hmeljarstvu, niso majhni. Kdor pozna naše hmeljarstvo, kakršno je bilo pred vojno in ga primerja z današnjim, mora priznati, da je napravilo velik korak naprej.

Od pretežno malih nasadov na hmeljevkah smo zgradili sodobne žičnice, ki omogočajo sodobno obdelavo. Ročno obiranje je že pred leti v celoti zamenjalo strojno obiranje. S kemijskimi sredstvi, uporabo sodobnih herbicidov smo kos marsikaterim nalogam, ki nam nadomeščajo delovno silo in topijo konice dela, za katere vemo, da v hmeljarstvu obstajajo in so glede izvajanja posameznih del zelo pomembne, da jih v pravem času opravimo. Nove sorte, ki smo jih dobili od Inštituta za hmeljarstvo v Žalcu, so se uveljavile. Kupci radi sprašujejo po njih, predvsem po sorti aurora. V to delo je bilo vloženo dosti dela in truda.

Na področju hmeljarstva nas pa še čakajo neizpolnjene naloge, ki smo si jih zastavili z akcijskim programom razvoja hmeljarstva. Bistveni problem je v tem, da se proizvodnja hmelja vsako leto manjša in ne krije več domačih in izvoznih potreb. Zmanjšane površine ne krijejo obnove hmeljišč, prazne žičnice, samovoljna krčitev hmeljišč ni pojav samo pri kmetih, temveč tudi na nekaterih družbenih posestvih v Sloveniji, ki ukinjajo to proizvodnjo ne glede na to, da so v žičnice, obiralne

stroje in sušilnice, bila vložena velika sredstva, sedaj pa ostajajo neizkoriščena.

S srednjeročnim razvojem hmeljarstva smo do leta 1980 načrtovali 4.000 ton hmelja. Ocena pridelka 1979 je 2.500–2.600 ton. Po zastavljenem načrtu zaostajamo za 1.400 do 1.500 ton. Imamo najnižje površine hmeljišč v zadnjih letih.

Načrtovali smo do leta 1980 2.500 ha zemljišč s 16 q/ha pridelka. To je skupaj 4.000 ton.

Do leta 1979 smo dosegli 2.139 ha hmeljišč, z obnovo zaostajamo za 361 ha. Tudi v premeni, spremembi sortne strukture zaostajamo, obnovili smo v letu 1979 samo 154 ha hmeljišč, to ne zadostuje niti za enostavno reprodukcijo, občutno premalo je pa za razširjeno reprodukcijo. Omenil bi še to, da bi hmelja lahko prodali več. Kupci imajo radi naš hmelj, saj slovi kot aromatičen. Svetovni trg zahteva aromatične sorte hmelja, zato bi bilo prav, da storimo vse za izpolnitev obvez, ki smo jih z akcijskim programom razvoja kmetijstva sprejeli.

Naj še omenim, da vsega pri neizpolnjevanju programa nismo vedno krivi sami. Na svetovnem, kakor tudi na domačem trgu se srečujemo z zapletenimi in negotovimi ekonomskimi razmerami, ki jih v času sprejemanja razvoja hmeljarstva v celoti nismo mogli predvideti.

Skokovita in strma tendenca rasti cen reprodukcijskemu materialu bistveno vpliva na pogoje gospodarjenja v kmetijstvu. Zaradi neugodnega vremena bo proizvodnja hmelja, kakor tudi ostala kmetijska proizvodnja, nižja od pričakovane. Posledice tega bomo čutili vsi in ne samo tisti, ki delamo v kmetijstvu.



Ob predaji starešinstva je Jože Turnšek zaželel Antonu Šinkovcu prihodnje leto več sreče z vremenom in obilnejšo hmeljarsko letino v zadovoljstvo nas vseh

Zaostajanje v proizvodnji je dolgoročne narave. Dolgoročni so zato tudi potrebni naporji za njihovo odpravo. Neskladja v naših gospodarskih gibanjih kažejo, da se problemi v kmetijstvu večajo in jim privoščimo premalo skrbi. Vsi, ki delamo v kmetijstvu, si želimo stabilnost v gospodarjenju, saj se vedno srečujemo z višjo rastjo cen reprodukcijskega materiala ter ostalih storitev, kot nam jih družba pri naših cenah prizna. V mislih imam poleg cen hmelja v preteklih letih tudi cene mleka in mesa. Na področju cen so v začetku leta bili sprejeti nekateri ukrepi: kompenzacije pri mesu, subvencije v kmetijstvu, regresi pri umetnih gnojilih, intervencije z rezervami, v hmeljarstvu fond rizika in dodatne izvozne premije. Vendar vsi ti ukrepi ne dajo zadovoljivega učinka, ker se prepočasno izvajajo in niso vedno v skladu z ostalo rastjo cen.

Ko proslavljamo sedemnajstič naš dan hmeljarjev, je prav, da smo o uspehih, težavah in nalogah spregovorili, kajti le na ta način bomo znali ceniti prizadevnost in želje po napredku v hmeljarstvu in ostalem kmetijstvu, ki je nanj vezano. Prizadevajmo si še tudi v bodoče, kajti prepričani smo, da bomo le tako dosegli željene uspehe.

Želim, da bi letošnjo letino vedno in dobro pobasali in prodali.

Tistim, ki bodo prejeli priznanja za dolgoletno in uspešno hmeljarjenje, iskrene čestitke, vsem pa obilo zabave!

(Nadaljevanje na 6. strani)



## LANSKI HMELJARSKI STAREŠINA JOŽE TURNŠEK:

Dragi hmeljarji, spoštovani gostje!

Prišlo je zopet leto naokrog in zbrali smo se na prijetnem srečanju, da se skupno poveselemo in pogovorimo o uspehih in neuspehih hmeljarskega proizvodnega leta. To prilikom izkoriščam, da lahko pozdravim vse proizvajalce hmelja, vse princese in starešine, vse organizatorje družbene proizvodnje ter vse navzoče, ki ste prišli danes sem, da bi se z nami poveseleli.

Če se ozremo po preteklem obdobju tekoče letošnje proizvodnje, moramo ugotoviti, da nam je to leto za hmeljsko proizvodnjo zelo kljubovalo. — Ko sem v lanskem letu prevzel to dolžnost, sem optimistično gledal na letošnjo proizvodnjo in si na tiho želel bogate letine. — Vendar narava, zoper katero še nimamo moči, nam jo je zagodla z divjo majniško vročino in 40-dnevno sušo ter točo v juliju na skoraj polovici savinjskih površin. — Zato danes, ko se oziramo po teh naših kompleksih, na žalost z bolečino v srcu, ugotavljamo, da letina še zdaleč ne bo dosegla načrtovane proizvodnje. — So pa proizvajalci, ki so kljub temu znali premostiti te vremenske neprilike in bodo kljub vsemu dosegli lepe hektarske pridelke le na manjšem delu površin. — Z ozirom na take hektarske donose, kot jih pričakujemo, se bo v letošnjem letu vsem hmeljarjem rezal zelo tanek kos kruha. — Želim, da bi se ob tej težki situaciji, ki bo nastopila zaradi nizkih hmeljskih donosov pri proizvajalcih, angažirala širša družbena skupnost s finančno pomočjo. — Mislim, da ta naša širša družbena skupnost še ni pozabila, kako je hmeljarstvo vsa povojna leta pomagalo graditi industrijo s čistimi devizami, katere so bile in so danes vsem nam najbolj potrebne.

Danes, ko predajam dolžnost hmeljarskega starešine novemu hmeljarskemu starešini, mu želim, da bi bilo prihodnje leto bolj uspešno kot letošnje.



Novi hmeljarski starešina Anton Sinkovec iz KZ Sevnica in hmeljska princeska Slavica Kresnik z Gorice pri Petrovčah sta se na svečanem okrašenem vozu pripeljala med večtisočglavo množico na prireditveni prostor v Braslovče (Foto: Tone Tavčar)

## 36 hmeljarskih priznanj za leto 1979

STA PODELILA PREDSEDNIK POSLOVNE SKUPNOSTI ZA HMELJ SLOVENIJE INŽ. VINKO KOLENC IN NOVI HMELJARSKI STAREŠINA. PRIZNANJA SO PREJELI:

- VINKO ZALOKAR, TZO Petrovče
- MARTIN KUDER, Levec
- IVAN KORENT, Ložnica
- FRANC RUPNIK, Vrbje
- ALOJZ VERDEV, Studence 24
- FRANC BIZJAK, Polzela
- FRANČISKA NOVAK, Orova vas
- IVAN DUŠIČ, Andraž
- MARIJA VASLE, Založe 62
- ANTON CIZEJ, Poljče 6
- ANTON LAZNIK, Gomilsko
- JOŽE ŠKETA, Orla vas
- JANKO SPORIN, Prekopa
- IVA CIZEJ, TZO Vransko
- ANTON BERGANT, Črni vrh
- ZOFIJA MALOPRAV, Tabor
- IVAN ŽGANK, Zgornje Roje
- ALOJZ URANJEK, Podlog
- FRANC GLUŠIČ, Spodnje Grušovlje
- MARIJA RIBIČ, Latkova vas
- IVANA BORŠTNER, PE Vransko
- TEREZIJA KOKOT, PE Sempeter
- MOCA ZADRAVEC, PE Poljče
- MILKA BALON, DE Vrbje — Sempeter
- CILKA CEROVŠEK, DE Vrbje — Sempeter
- ELICA TOPOLOVEC, DE Vrbje — Sempeter
- JOŽE OKOREN, DE Vrbje — Sempeter
- VERA KOREN, DE Vrbje — Sempeter
- MARIJA KAJBA, DE Celje
- MARIJA PAVŠAR, DE Celje
- JOŽE ČAS, Koroška kmetijska zadruga TZE
- VLADKO TOMAŽIČ, Slovin KK Jeruzalem Ormož
- ALOJZ LIPAN, KK Sevnica
- ALOJZ JELEN, Kmetijski šolski center Grm
- ing. DRAGICA KRALJ, Inštitut za hmeljarstvo in pivovarstvo Zalec
- FRANC FLAJS, Inštitut za hmeljarstvo in pivovarstvo Zalec



Med zaslužnimi za uspešno in dolgoletno hmeljarjenje je tudi Verona Koren iz Vrbja

### NOVI STAREŠINA

Spoštovani!

Sprejel sem imenovanje hmeljarskega starešine, simbol hmeljarstva. Hvala za zaupanje. S hmeljem živim, delam v njem, rad ga imam, saj v njem vidim napredek. Z njim sem preživel lepe trenutke, posebno tedaj, ko je hmelj lepo uspeval in so bili doseženi dobri pridelki. Vrstile so se tudi težave, katere sem z ljubeznijo do hmelja lahko premagoval. Zato svetujem vsem hmeljarjem, naj se ne bojijo težav, na katere nalete. Včasih so večje, včasih manjše. S skrbnim in vestnim delom se dajo zmanjšati ali pa tudi odpraviti. Tebi, predhodnik, hvala, kar si storil v hmeljarstvu. Pri našem delu bodimo složni, pošteni in pravični. Od tega so odvisni naši uspehi.

Zavedajmo se, kar smo se tudi do sedaj, da bo tudi prihodnost

zahtevala vestno delo in strokovno znanje. Dosedanje delo je bilo uspešno glede kvalitete, saj z goldingom in novimi sortami, predvsem auroro, dosegamo kvantiteto in kvaliteto.

Manj uspeha smo dosegli pri izvajanju srednjeročnega programa razvoja hmeljarstva. Premalo se zavedamo pomena obnove hmeljišč, pravičnega sortnega in starostnega izbora, od česar je v veliki meri odvisen uspeh odnosno neuspeh v hmeljarstvu. Pri delu pomagajmo vsem, ki s hmeljem delajo, in storimo vse, da bomo vsako leto praznovali svoj dan in lahko pokazali na uspehe našega dela.

Dragi gostje, hmeljarji! Želim vam, da se nocoj in jutri v Braslovčah prijetno poveselemo. Vsem zaslužnim hmeljarjem, ki boste danes prejeli priznanje, iskrene čestitke.

(Nadaljevanje s 5. strani)

Za mlade hmeljarke — kandidatke za hmeljsko princesko so skrbele mladi hmeljarji, a so se slabo odrezali. Polna dvorana, ki je pričakovala tradicionalno prijetno pašo po domiselno, izvirno in prikupno oblečeni številnih brhkih dekletih, je bila razočarana. Prišle so le lanske in letošnje nje že v naprej določena hmeljska princeska z dvema spremljevalkama. Kaže, da je tu marsikaj nedorečenega na organizacijskem področju.

Razigranost in dobra volja ob zvokih ansambla Terglav do ranih jutrnjih ur pričata, da so hmeljarji poleg težkih vsakdanjih del željni potrebnih razvedrila med stanovskimi tovariši.

# PLAN DOVOZA HMELJA

## PREVZEM V ZALCU

1. Hmezad ZE Prebold
2. Hmezad ZE Trnava
3. Hmezad ZE Braslovče
4. Hmezad ZE Gotovlje
5. Hmezad ZE Polzela
6. Hmezad ZE Petrovče
7. Hmezad ZE Šempeter
8. Slovenija vino »Jeruzalem« Ormož, Agrokombinat Maribor-Rače KZ »Krka« Novo mesto
9. KIC »Grm« Novo mesto PP Kozjak »Rogoza« Hoče, Hmezad Kmetijstvo Šmarje pri Jelšah
10. KK Sentjur pri Celju — lastna proizvodnja, KK »Zasavje« Sevnica DE Sentjanž, KZ Slovenj Gradec
11. KK Ptuj DE Starše, KK »Zasavje« Sevnica — Loka KZ »Drava« Vuzenica
12. KZ Dravograd ERA Velenje — Velenje — Šoštanj — Smartno ob Paki

## PREVZEM NA TERENU — VZHODNO PODROČJE

Hmezad Kmetijstvo — Celje — Šmarjeta  
Hmezad ZE Celje  
Hmezad Kmetijstvo Vojnik  
Hmezad ZE Vojnik  
Hmezad Kmetijstvo Petrovče  
Agraria Brežice

## PREVZEM NA TERENU — ZAHODNO PODROČJE

Hmezad ZE Polzela  
Hmezad ZE Braslovče  
Hmezad Kmetijstvo Latkova vas — Žovnek  
Hmezad ZE Tabor  
Hmezad Kmetijstvo Latkova vas — Tabor  
Hmezad ZE Vransko  
Hmezad Kmetijstvo Latkova vas — Vransko  
Hmezad Kmetijstvo Vrbje — Šempeter  
KZ Mozirje, lastna proizvodnja

## PREVZEM NA TERENU — MARIBORSKI SEKTOR

KK Ptuj DE Pragersko, Turnišče, Dornovo  
KZ Ruše  
Hmezad Kmetijstvo Radlje ob Dravi

DO Hmezad  
export-import  
Zalec



Za zaključek tridnevnega praznovanja in uspešno izvedenega slavnostnega in tekmovalnega programa v Braslovčah še skupni posnetek organizatorjev in hmeljarskih starešin s princesko

**NEDELJA, 12. AVGUSTA.** Slavoloki s transparenti, zastave, slavnostno okrašene Braslovče in prireditveni prostor nad njimi.

Domače turistično društvo se je potrudilo, da bi se številni gostje iz doline tja do Celja in od drugod — Avstrijske Koroške, Češke, Poljske in ZRN — počutili najlepše.

Mnogi so si ogledali dopoldne smučarsko tekmovanje. Številne družine so izkoristile lep sončen dan za sprehode in oddih ob jezeru v objemu senčnih gozdov Dobrovelj, za sprehode med hmeljniki in posejanje na soncu.

Okrog 5.000 glavo množico, ki se je zgrnila na prireditveni prostor, je za uvod v turistični del programa razočarala povorka, ki naj bi bila, a je vsa leta tudi bila, najatraktivnejši del vsega praznovanja. Vsa domiselnost in tradicija morata prav v povorki priti do izraza. Vedno znova se mora prepletati staro z novimi elementi in navadami, ki prihajajo z novo tehnologijo. Tu ne sme ne samo mladim in starim hmeljarjem, ampak tudi vodilnim in delavcem po hmeljarskih enotah biti žal truda in časa. Saj s prikazi starih šeg in opravil v hmeljarstvu prikažemo njega dolgoletni obstoj, težo, lepoto in koristnost.

Na čelu povorke je igrala godba na pihala iz Prebolda, za njo pa so se zvrstili vozovi z iskrimi konji. Na prvem vozu sta sedela novi hmeljarski starešina s princesko, sledil je voz s starimi starešinami in brhkimi spremljevalkami, še trije vozovi s prikazi in laška cisterna s pivom. Kljub temu, da je bilo lepo in pristrčno, je bilo mnogo premalo.

Tekmovanje sedmih mladih hmeljskih parov je bilo domiselno. Tekmovali so v spoznavanju rastlin, obiranju hmelja, postavljanju hmeljev, pripravi vreč za basanje hmelja in v šivanju vreč. Najspretnjša sta bila Marija Kolar in Jože Bizjak iz Braslovč in si priborila zlato kobulo.

Žal pa si je to tekmovanje le delno ogledalo večje število ljudi zaradi preozko odmerjenega prostora.

Mnoge obiskovalce je pritegnil bogat srečolov.

Ob zaključku tekmovanja se je za obisk zahvalil predsednik Turističnega društva Braslovče dipl. inž. Tone Repnik.

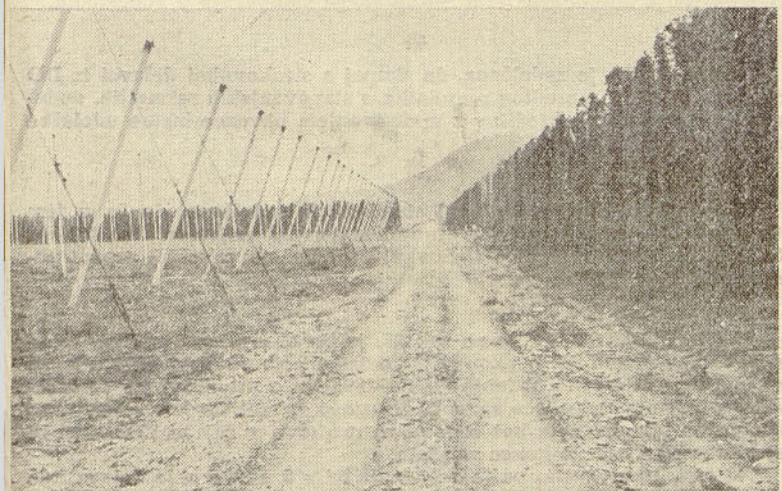
Z jedmi in pijačami po dokaj visokih cenah so solidno stregle domače delovne organizacije in društva. Razveseljeval in k plesu podžigal staro in mlado je Saleški instrumentalni kvintet.

Propaganda v javnih občilih in z lepaki je bila dobra.

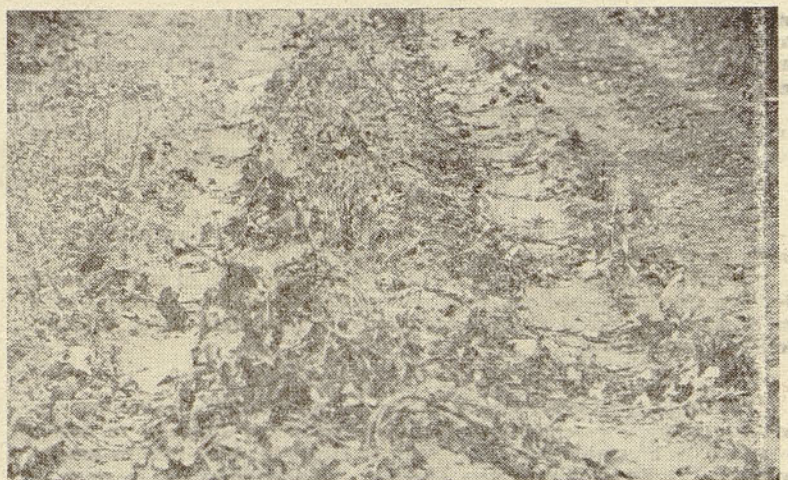
Zadovoljni so bili gostje in organizatorji!

Na svidenje na 18. dnevu hmeljarjev!

Vy



Ko gre obiranje h kraju, je videz pokrajine že močno spremenjen. Goste megle naznajo bližajočo jesen, pridni hmeljarji pa že mislijo tudi na jesensko obdelavo hmeljišč. (Foto: Milan Veronek)



Vožnja čez porezane trte je škodljiva in ima za posledico zmanjšanje pridelka v naslednjem letu

Delo samoupravnih organov je bilo kljub glavni sezoni dopustov precej razgibano in živahno. Tako se je delavski svet SOZD sestal na 3. redni seji 30. 7., poslovni odbor pa na 2. redni seji 20. 7., svet direktorjev, kot poslovodni organ glavnega direktorja, se je sestel dvakrat in sicer 27. 7. in 10. 8.

Delavski svet je obravnaval predlog za spremembo gospodarskega plana SOZD za leto 1979, predlog enotne metodologije za sestavo razvida del, program uporabe sredstev skupnega sklada skupne porabe za leto 1979, predlog za določitev obračunske osnove za dela in naloge glavnega direktorja SOZD in izvolitev odbora za koordinacijo zunanjetrgovinskega in deviznega poslovanja. Po posameznih obravnavanih področjih je sprejel naslednje sklepe:

Potrnil je spremembe gospodarskega plana SOZD za leto 1979, ki so bile izdelane na osnovi sprejetega sklepa DS 2. redne seje. DO so morale korigirati gospodarski plan med drugim zaradi neuskajenosti rasti dohodka in osebnih dohodkov glede na izhodišča resolucije o družbeno-ekonomskem razvoju SR Slovenije za leto 1979.

\*

Potrnil je rebalans plana stroškov delovne skupnosti skupnih služb za leto 1979, ki je večji za 428.656 din s tem, da se prispevki delovnih organizacij ne povečajo, ker se predvideva večja eksterna realizacija prihodkov.

\*

Sprejel je enotno metodologijo za izdelavo razvida del, s katero bo mogoča enotna izdelava razvidov del po TOZD in s tem enotno izvrševanje organizacije dela, enotna opredelitev osnov opisa dela, enotne opise del in enotno dokumentacijo o delih. Razvidi dela so organizacijski akti, sestavljeni tako, da služijo kot osnova pri kadrovanju in oceni zahtevnosti del.

\*

Potrnil je program uporabe sredstev skupnega sklada skupne porabe v naslednje namene: za počitniške domove (vzdrževanje iz leta 1978), za jubilejne nagrade (prekoračitve iz leta 1978), za delo družbenopolitičnih organizacij SOZD, za socialne in humanitarne namene, za srečanje delavcev SOZD in jubilejne nagrade za leto 1979.

Z ozirom na pritek sredstev, ki je manjši od planiranega (planiran v višini 1.337.000 din), je dana prioriteta pri koriščenju sredstev srečanja delavcev SOZD in jubilejnim nagradam za leto 1979.

\*

Strokovne službe je zadolžil za izdelavo programa razvoja organiziranega letovanja delavcev SOZD Hmezad. Ta problematika pa bo obravnavana kompleksneje na eni od prihodnjih sej DS.

\*

Izvolil je odbor za koordinacijo zunanjetrgovinskega in deviznega poslovanja, ki ga sestavljajo predstavniki DO, ki ustvarjajo devizne pravice in ki jih koristijo v skladu s sklenjenim samoupravnim sporazumom o skupnem nastopanju pri izvozu in uvozu ter pridobivanju in koriščenju deviznih pravic. Odbor je 8-članski, vsak član pa ima svojega namestnika.

\*

Do prihoda novega glavnega direktorja (razpis je bil objavljen 2. 7. 1979 v časopisu Delo), opravlja dela in naloge v. d. glavnega direktorja dosedanj v. d. tov. Vinko KOLENC, ing. agr.

\*\*\*

POSLOVNI ODBOR je obravnaval informacijo o poteku izdelave razvida del, problematiko sanacije DO Celjske mlekarne in TOZD Hotel Prebold, predlog za rebalans gospodarskega plana SOZD za leto 1979, predlog podelitve štipendij ter stanovanjske zadeve. Sprejel je naslednje sklepe:

Sprejel predlog enotne metodologije za izdelavo razvida del in predlog sprememb gospodarskega plana SOZD in DS Skupne službe 1979 in oba akta predlagal v potrditev delavskemu svetu SOZD.

\*

Zadolžil Celjsko mlekarno, da po polletnem obračunu pripravi izčrпно poročilo o izvajanju in učinkih sanacije.

Sprejel sanacijski program hotela Prebold z ukrepi in zadolžitvami. Vodstvo Gostinstvo-turizem, strokovne službe in vodstvo Interne banke pa je posebej zadolžil za dosledno izvajanje nakazanih ukrepov za izboljšanje poslovanja.

\*

Potrnil je predlog strokovne službe, ki je bil izdelan na osnovi razgovorov in predlogov posameznih DO, za podelitev štipendij za šolsko leto 1979/80. Skupaj je bilo razpisanih 48 štipendij (brez šole za kmetovalce in DO Kmetijstvo Ilirska Bistrica), dodeljenih pa 44, in sicer za študij na:

- Biotehniški fakulteti — oddelek za agronomijo 3 in živilsko-tehnološkem oddelku 2 štipendiji,
- Ekonomski fakulteti 3 štipendije,

- Visoki ekonomsko komercialni šoli 5 štipendij,
- Višji agronomski šoli 2 štipendiji,
- Ekonomski srednji šoli 13 in Upravno administrativni šoli 3 štipendije,
- Tehniški kmetijski šoli (Maribor) 4, tehniški vrtnarski šoli 2 in tehniški strojni 1 štipendijo,
- Hotelski srednji šoli 2 štipendiji,
- poklicnih šolah 4 štipendije (poklicna sadjarska 1 in administrativna 3).

\*

Učencem dislociranega oddelka Tehniške kmetijske šole v Žalcu, ki bodo po šolanju ostali doma na kmetiji, bo DO KZ Savinjska dolina dodelila nadomestilo za prevozne stroške in malico, o čemer bodo sklepali samoupravni organi DO. Učenci, ki imajo pogoje za pridobitev štipendije iz združenih sredstev na občini Zalec, pa morajo prositi za štipendijo na občini.

\*

Status izrednega študenta je bil odobren 12 delavcem za študij ob delu in to: za šolanje na Upravno administrativni šoli 1, na Ekonomski srednji šoli 4, na Srednji komercialni šoli 2, na Visoki ekonomsko-komercialni šoli 3 in delovodski šoli 2.

\*

Na predlog strokovne službe je odbor odločil, da se v bodoče odobri status izrednega študenta v DO le na osnovi letnega načrta potreb po določenih poklicih, ki ga DO javno objavi v začetku leta in nato na osnovi prijav izbire delavce po kriterijih, ki so določeni v pravilniku o delovnih razmerjih.

\*

Vse štipendiste in izredne študente, ki so prekinili šolanje ali niso sklenili delovnega razmerja oz. odšli predčasno iz DO, bomo terjali za izpolnitev pogodbenih obveznosti s takojšnjim vračilnim računom v skladu s pogodbo.

\*

Na predlog komisije za družbeni standard je odbor odločil, da se limita za posojilo za individualno stanovanjsko gradnjo in nakup stanovanj poveča od sedanjih 80.000 na 100.000 din, ki velja za vse zaposlene delavce v SOZD Hmezad. Pravico do posojila po tej limiti imajo vsi tisti prosilci, ki so po sedanjem razpisu prvič vložili prošnje za posojilo oz. jim je bo po tem razpisu (oktober 1978) posojilo prvič dodeljeno.

Prosilci, ki jim je bilo do oktobra 1978 dodeljeno posojilo do polne takrat veljavne limite, ne morejo koristiti več posojila po novi limiti. Tisti pa, ki niso prejeli posojila do polne veljavne limite, se jim še ne odobreni del posojila (razlika do limita) poveča za 50%. V nobenem primeru pa tako povečana razlika in že odobreno posojilo ne more presegati zneska sedaj veljavne limite (mejne vrednosti).

Posojilo za individualno stanovanjsko gradnjo in nakup stanovanj je bilo odobreno 82 prosilcem v skupni višini 4.170.000 din, ki ga bo možno koristiti po pogodbi o vezavi sredstev z Ljubljansko banko v decembru letos. V kolikor bo pa Ljubljanska banka odobrila zaproseno premostitveno posojilo, bo dodeljena posojila možno koristiti pred navedenim rokom (december 79).

\*

Odobren je nakup 10 stanovanj v usmerjeni stanovanjski gradnji v Žalcu — Soseska V in dveh stanovanj v usmerjeni stanovanjski gradnji v Šempetru — Soseska Dobrteša vas. Za nakup stanovanj v usmerjeni stanovanjski gradnji v občini Zalec se pri Samoupravni stanovanjski skupnosti občine Zalec najame posojilo v višini 2.544.137 din, za odplačevanje anuitet pa se zagotovijo sredstva iz sklada skupne porabe — stanovanjski del.

V usmerjeni stanovanjski gradnji v Celju smo uspeli evidenčno rezervirati nakup 7 stanovanj. Za nakup le-teh smo zaposil za posojilo po natečaju Samoupravne stanovanjske skupnosti občine Celje iz obvezno združenih sredstev.

Nadalje je bil odobren tudi nakup enega stanovanja v Podčetrtku.

\*

Pravna služba je zadolžena, da skupaj s strokovnimi delavci iz DO pripravi nov skupen predlog pravilnika o stanovanjskih razmerjih, dodeljevanju stanovanj in kreditov z upoštevanjem obvezne lastne udeležbe pričakovalcev stanovanj.

\*

Skupna komisija za družbeni standard je zadolžena, da še v tem letu odloča o predlogu razdelitve novih stanovanj na posamezne DO oz. TOZD, o konkretni dodelitvi stanovanj pa odločajo pristojni organi posamezne DO oz. TOZD.

\*\*\*

SVET DIREKTORJEV je na seji 27. julija obravnaval predlog rebalansa plana za leto 1979, razpravljal o izhodiščih razvoja Hmezada za naslednje srednjeročno obdobje (1981—1985) in o pripravah na srednjeročno planiranje. Izhodišča razvoja Hmezada za naslednje srednjeročno obdobje so bila sprejeta kot osnova za razpravo v DO in TOZD, ki bi naj bila zaključena do konca avgusta.

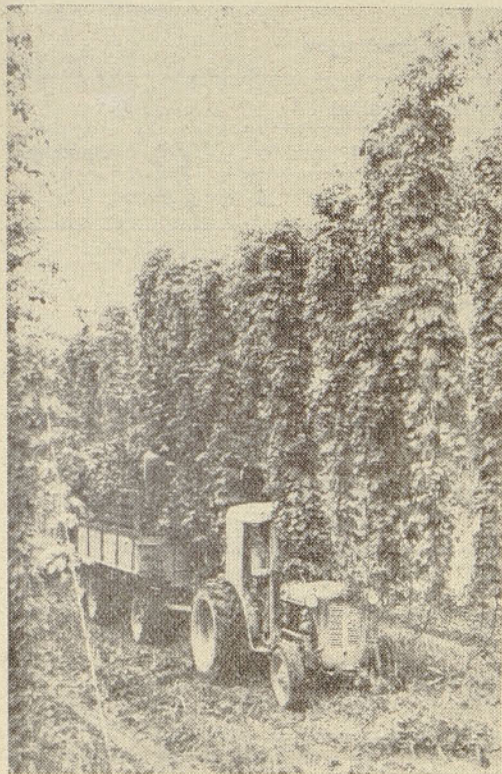
Na seji, 10. avgusta, pa je po zadolžitvi s 3. redne seje delavskega sveta SOZD podrobneje obravnaval in proučil problematiko finančnega poslovanja in zagotavljanja sredstev za obratne in investicijske naložbe in izvajanje plana izvoza in uvoza ter koriščenja devizne kvote. Z navedenih področij so bili sprejeti konkretni ukrepi in zadolžitve.

J. Ojdanič



## Obiranje hmelja

Pred nami je najvažnejša faza — spravilo hmelja. Zato je potrebno, da sodobni mehanizaciji in tehnologiji v zadnjih fazah proizvodnje hmelja posvetimo čim več skrbi. To



Od pravilnega nakladanja je odvisna tudi kvaliteta obiranja in količina izgub v obiralniku



Kljub temu, da v vreče ne teče tako na debelo, kot smo pričakovali, kvaliteta ne bo zatajila

velja za obiranje hmelja, sušenje hmelja ter ostalo manipulacijo. Pri energetske krizi, v kateri smo, prihaja ekonomično izkoriščanje energije v času obiranja in sušenja hmelja zelo do izraza, kajti pri nepravilnem izkoriščanju te, izgublamo na kvaliteti hmelja, na drugi strani pa po nepotrebem povečujemo stroške. Zato je izrednega pomena dosledno pravilno reguliranje obiralnih strojev, obvladovanje sušilne tehnike, pravilna razporeditev delovne sile in kontrole med delom. To velja tudi za kooperacijsko proizvodnjo hmelja, saj prevzame TOZD Kooperacija Zalec od kooperantov že 40 do 50 odstotkov zelenega hmelja. Ta hmelj Kooperacija posuši, navlaži in pobaše ter takšnega odda v Hmezad export-import v Zalcu. Da bi bilo naše delo čim boljše opravljeno, je prav, da se na to delo dobro pripravimo.

Opozoril bi vse proizvajalce na drobljivost hmelja. Drobljivost je posledica krhkosti, ki se povečuje z višjo stopnjo dozorelosti. To bojazen imamo tudi letos. Saj je golding in tudi ostale sorte hmelja zelo nenakomerno cvetel. Zato je nujno, da obiranju in sušenju posvetimo več skrbi.

Pri sušenju hmelja, ki traja 5 do 6 ur, zmanjšamo vlago od prvotnih 80 do 85 odstotkov na končno zaželeno vlago 6 do 8 odstotkov. Vlaga v hmelju pa ne pade enakomerno. V lističih pade hitreje, že po 2 do 2 in pol urah, v vretencih pa kasneje. Zato moramo temu problemu posvetiti čim več skrbi, da ne bomo hmelj presušili, ga sušili na 3 do 4 odstotke vlage, kajti celice posu-



V avli osnovne šole v Braslovčah je bilo pred obiranjem hmelja in v počastitev dneva hmeljarjev posvetovanje hmeljarskih tehnologov Slovenije. Udeležili so se ga tudi strokovnjaki Inštituta za hmeljarstvo in nekateri hmeljarji.



Vlaganje trt v obiralnik je naporno, teči pa mora brez zastojev, da bo obiranje končano čimprej in pravočasno. (Foto: M. Veronek)

šenega hmelja težje absorbirajo vlago in je tako nadalje ravnanje s hmeljem oteženo. Vzroki drobljivosti hmelja so še nepravilno reguliranje strojev, nepravilna nadaljnja manipulacija, nepotrebna hoja po suhem hmelju tudi v balah itd.

Menim, da moramo temu problemu v času obiranja posvetiti čim več skrbi, kajti letošnja letina nam zaradi temperaturnih razlik in majniške suše obeta nekoliko manjši pridelek. Naša naloga je, da pospravimo sleherno kobulo z njiv. Dostikrat vidimo na omrežju žičnic ostanke panog, ki ne dajejo slike pravilnega odnosa do hmelja. Naj opozorim še na odredbo komisije pri Evropski gospodarski skupnosti v Bruslju, ki obravnava uvoz hmelja iz dežel, ki niso v Evropski gospodarski skupnosti. Predpisani so minimalni kvalitetni pogoji.

Minimalni kvalitetni pogoji za hmelj:

Najvišji dovoljeni odstotek za pakirani hmelj

A — Vlaga:	Vsebina vlage	11
B — Listje in peclji:	Deli listov, peclji listov in storžkov. Peclji storžkov veljajo od dolžine 2,5 cm naprej	6
C — Delež krovin:	Krovni in cvetni lističi ločeni od vretenc	—
D — Odpadki hmelja:	Majhni delci nastali pri strojnem obiranju (pleve)	3
E — Seme:		2

Z dosedanjim delom smo si zagotovili zupanje, zato je prav, da storimo vse, da letino po naših najboljših močeh oberemo,

ohranimo kvaliteto ter sloves, ki ga pri inozemskih kupcih in domačih pivovarneh imamo. Kralj Vlado, kmet. inž.

# Hmelj in hmeljarji

Po nekaj letih smo v KZ Savinjska dolina spet napravili pregled obdelovalnih površin in starostne strukture naših hmeljarjev. Iz tabele je razvidno, da starostna struktura ni najboljša. Omejene so tudi obdelovalne površine — odnosno njive.

(Za vse enote podatkov še ni. V mrtvi sezoni bomo za vsakega kooperanta zbrali podatke o obdelovalnih površinah, delovni sili itd.) ki jih bomo imeli na karticah.

Od njivskih površin iz tabele je nekaj neprimernih ali pa pogojno primernih za hmelj.

Na teh površinah je obnova zaradi dragih investicij neracionalna — imeli bi hektarje kg pa ne. Kriza v hmeljarstvu je v zadnjih letih poleg prizadevanja pospeševalne službe in živinorejcev povzročila velik razvoj živinoreje (kvalitativno in kvantitativno), kar je pokazala tudi zadnja živinorejska razstava na Vranskem.

V živinorejo je bilo v zadnjih letih vloženi mnogo sredstev (investicije v osnovna sredstva). Ker so se povečale kapacitete v živinoreji, je bilo potrebno več obdelovalnih površin nameniti za pridelovanje osnovne krme.

Vse to zavira hitrejšo obnovo v hmeljarstvu. V jeseni bomo zgradili ca. 20 ha žičnic (komasacija v Levcu, Latkovi vasi in Zg. Gorčah).

Največjo obnovo pa pričakujemo od komasacije na Gomilskem (130 ha), kjer bi po predvidevanjih lahko nasadili 40—50 ha hmelja.

Iz podatkov, ki smo jih zbrali pozimi, računamo, da bomo s sedanjih 640 ha do leta 1982 prišli na 800 ha rodni nasadov hmelja.

Jože Irmančnik

Obdelovalne površine, število članov ki delajo na kmetiji in starostna struktura hmeljarjev

TZO	št. koop.	ha obd. površ.	ha njiv	ha hmelja	do 1 ha	1—2 ha	2—3 ha	nad 3 ha	Število članov in njihova starost										Skupaj članov	Opomba
									do 30 l.		30—40 l.		40—50 l.		50—60 l.		nad 60 l.			
									m	ž	m	ž	m	ž	m	ž	m	ž		
BRASLOVČE št. koop. ( )	80	—	—	91,84	24,00 (39)	41,07 (30)	23,77 (10)	3,00 (1)	8	6	15	13	17	16	20	7	32	28	162	
GOTOVLJE št. koop. ( )	81	—	—	77,86	31,74 (59)	17,43 (12)	10,09 (4)	18,60 (6)	24	13	20	20	26	29	13	20	20	32	217	
PETROVČE št. koop. ( )	91	504	—	103,35	25,58 (53)	31,95 (22)	31,92 (13)	13,90 (3)	21	10	9	8	23	27	26	24	20	34	202	
POLZELA št. koop. ( )	95	623,76	231,83	81,25	35,15 (64)	36,36 (27)	9,74 (4)	—	12	19	22	18	31	35	14	24	22	40	237	
PREBOLD št. koop. ( )	44	180,16	104,01	44,47	14,47 (24)	23,34 (18)	—	6,66 (2)	6	4	5	9	7	7	14	19	8	15	94	
ŠEMPETER št. koop. ( )	61	383,20	184,80	77,26	16,58 (30)	28,93 (20)	13,48 (6)	18,27 (5)	14	6	10	16	8	10	18	21	17	22	142	
TABOR št. koop. ( )	54	310,28	125,96	43,03	17,55 (36)	21,45 (16)	4,03 (2)	—	7	7	7	9	11	17	27	22	13	20	140	
TRNAVA št. koop. ( )	65	—	—	90,62	13,86 (23)	36,41 (25)	40,85 (17)	—	33	30	9	7	19	19	26	33	14	22	212	
VRANSKO št. koop. ( )	31	—	—	30,71	9,68 (18)	16,38 (11)	4,65 (2)	—	7	6	9	7	8	10	6	8	2	6	69	
Skupaj				640,39	188,61	253,32	138,53	60,43	132	101	106	107	150	170	164	178	148	219	1.475	
%				100	29,9	39,8	21,9	8,9	8,9	6,8	7,1	7,2	10,1	11,4	11,1	12,06	10,0	14,8	100	

## UREJANJE KMETIJ

# Stalna naloga pospeševalne službe pri KZ Savinjska dolina

### USMERJANJE V PRAVILNO UPORABO VEČJIH KOLIČIN GNOJIL (PONOVO).

Akcija mora zajemati povečano in pravilno rabo gnojil. Zajemati mora delo s kmeti pri gnojenju hmelja še posebno pa travnikov in ostalih poljščin. Že spomladi je potrebno vzeti vse planirane vzorce zemlje za analizo in gnojiti po navodilih.

\*

### INTENZIVIRANJE TRAVNIKOV.

Gnojenje travnikov (pravilno), pravočasna košnja na gnojenih travnikih trikrat in sušenje tudi v sušilih. Uvajanje siliranja prve zgodnje košnje in sušenje z ventilatorji. Uvajanje pašno-košnega sistema (izgube: s pašo in prilastom minimalne, s sušili in siliranjem 20%, na tleh sušeno seno 40—60%). Pridelati na travnikih več hranil (vzorci).

\*

### AKCIJA PRIDELOVANJA SILAŽE IN GRADNJA STOLPNIH SILOSOV JE PRIORITETNA PROIZVODNA NALOGA (VZORCI).

POENOSTAVLJANJE PROIZVODNJE. Naloga vseh je, da vsak na vsem svojem območju seznanja kmete o koristnosti poenostavljene tržne proizvodnje in jim pomaga s konkretnimi predlogi.

\*

ZAMENJAVA SEMEN je že utečeno delo, vendar bi se moralo premakniti iz stalno enakih količin, če menimo, da je pospeševalno delo uspešno.

\*

### ZIVINOREJA

Akcija pogodb za mleko in pitanje naj bo dopolnjena s pregledom hlevov živine in delavcev.

Ugotoviti in realizirati čistočo hlevov, beljenje hlevov, odtok gnojnice, gnojišča, zdravstveno stanje živali, pasemsko strukturo živali, potrebo po nabavi živali in njih pravilno in racionalno krmljenje.

\*

### OPREMLJANJE ZBIRALNIC ZA MLEKO.

Zbiralnice bomo opremljali po principu stroj-

nih skupnosti. Prostor uredi kmet ali TZO v svojih prostorih z najemniško pogodbo, hladilnike pa kupi skupnost za hlajenje mleka itd.

\*

Nabava plemenske živine je prioriteta proizvodna naloga, ki poteka prek celega leta. Potrebno je zagotoviti sredstva iz HKS TZO in ostala bančna posojila. Opremljanje kmetij s stroji in organizacija strojnih skupnosti naj bo vzporedno delo. Izdelava usmeritvenih programov bo tudi v letošnjem letu zajela večje število kmetij. Osnova je premik kmetij na večjo proizvodnjo na obdelovalnih zemljiščih, povečanje živine in nazadnje opremljanje kmetij in ureditev gospodarskih objektov.

Na področju hmeljarstva bomo obnovili čim več hmeljišč. V novih žičnicah bo Atlas in Aurora itd.

Zaželeno je, da težje in dražje stroje nabvljate v okviru strojnih skupnosti in s tem povečate izkoristek uporabnosti.

Pospeševalna služba ima poleg teh nalog še več drugih, ki so več ali manj sporedne s prioriteta.

Programer kmetij  
Marjan Blagotinšek  
kmet. ing.

# NOV NAČIN PREVZEMA ŽIVINE V KLAVNICI POD LUPO KRITIKE

Da bi odpravili subjektivne slabosti pri prevzemnih delih ob oddaji živine v zakol, se je poslovni odbor živinorejcev, ki deluje pri naši klavnici že nekaj let, lani odločil, da uvede v poslovanje novo metodo. Zaradi zahteve lastnikov živali, ki še vedno žele obračun za živino po načinu odkupa živih živali, pa jo izvajamo nedosledno. Ponujen sistem omogoča ocenjevanje kakovosti mesa in tehtanje toplih polovic po zakolu v predpisanem času. V večkratnih razgovorih o tej problematiki so rejci najpogosteje izrazili kritiko in nezadovoljstvo, ker kmetu pri tej metodi nihče ne more s popolno gotovostjo na odkupnem mestu ali v hlevu po vizualni metodi takoj reči, koliko je njegovo govedo vredno. Ocenjujemo, da je ta metoda med vsemi doslej znanimi strokovno izredno primerna in objektivna za obe stranki, to je za rejca in za klavnico. S tem člankom skušamo s to metodo strokovno seznaniti najširši krog naših rejcev, ki oddajajo živino našemu predelovalnemu obratu v Celju. Zelimo, da bi še bolj učvrstili poslovne vezi med rejci in našo klavnico.



Po tej metodi je izpolnjen glavni interes rejcev in klavne industrije, saj rejec redi živino zaradi potrebe po mesu, klavnica pa tudi kupuje živino predvsem zaradi mesa. Zato postavlja ta metoda kot eno izmed glavnih osnov za izračun vrednosti goveda točno tehtanje govejih polovic najkasneje dve uri po zakolu in po opravljeni primarni obdelavi. Primarno obdelano meso je trup goveda ali obe presekanj polovici trupa. Z odstranjenjo kože, glavo, spodnjimi deli nog, repom ter vsemi notranjimi organi razen ledvic in ledvičnega loja.

Naslednja osnova pri izračunu vrednosti goveda pa je kakovost mesa. Res je, da dejansko kakovost mesa najbolj objektivno lahko ocenijo potrošniki v trenutku, ko ga dobijo pripravljene na krožniku. Tega pa v prakso odkupa ni možno vpeljati. Zato je sistem, ki ga opisujem, skušal s strokovno oceno kakovosti opredeliti meso po nekaterih lastnostih, ki se dajo določiti kot osnovne značilnosti svežega mesa. To so:

1. mehkoča, oziroma žilavost; v strokovnem žargonu to imenujejo struktura in konsistenca mišičnega in mastnega tkiva;
2. oblika ali mesnatost trupa; tudi za to lastnost se je našla tujka: konformacija trupa;
3. prekritost mesnih partij in marmoriranost mišičnega tkiva z mastnim tkivom;
4. barva mišičnega in mastnega tkiva.

Vsi štirje kriteriji so po intenziteti razvrščeni v več stopenj in po seštevkih stopenj intenzivnosti posameznih lastnosti je opredeljena kakovost. Ocenjeno meso se obeleži na skupno oceno kvalitete. Glede na to, da se po tem sistemu ocenjujejo vse vrste goveje živine in razvrščajo v kvalitetne razrede, jih strokovnjak Jugoinpekpa obeleži z odgovarjajočimi žigi takole:

telečje: T.E., T.I., T.II in T.VK,  
junčje: J.E., J.I., J.II in J.VK,  
goveje: G.I., G.II., G.III., G.VK,

pri čemer pomeni E. ekstra kakovost, I. in II. prvo in drugo kakovost, VK izven kategorije oziroma tretjo kakovost mesa. Sklad-

no s temi ocenami so določene odkupne cene mesa, ki v zmnožku s težo toplih polovic dajo vrednost odkupljenega goveda.

Iz opisanega sledi, da je po tej metodi možno dati pri oceni žive živine le približno oceno, da so vsa tehtanja žive živine le orientacija za izračun vrednosti goveda. Če vemo kolikšna je vrednost, oziroma nakupna cena živih živali, ter upoštevamo kalo, ki nastopa pri prevozu, v depozu in zlasti pri klanju, lahko izračunamo vrednost živali. Toda odstotek klavnosti oziroma izkoristek pri vsakem govedu niha in je različen glede na pasmo, spol in druge kriterije, zato menimo, da je sedanji način obračuna, ko jemljemo 56% klavnost kot konstanto, kot normativ, kolikšen izkoristek naj bi pri klanju govedo doseglo, posiljevanje narave. To povzroča česte nejasnosti in nerazumevanja. Zaradi uvedene konstante (56%) korigiramo in preračunavamo živo težo, ta je točna in enaka s težo, tehtano na odkupu, samo pri tistih živalih, kjer se je pri klanju natehtalo mesa toliko kg, kolikor je potrebnih, da se to računsko izide na 56%.

Konstanten izkoristek pri vseh ostalih živalih pokaže nihanje teže žive živali navzgor ali navzdol, in rejec dobi vtis, da pri prevzemu živine še vedno nepošteno poslujemo, kar pa ni res.

Končno naj ponovim še dejstvo, da niti rejec, niti klavnica ne redita živine, oziroma

predelujeta živine zaradi izkoristka ali klavnosti, ampak zaradi mesa, katerega iz različnih trupov pridobimo različne količine. Grobo vzeto je tako, da klavnost raste in je izkoristek večji pri dobro spitanih živalih, slabša goveda, neprimerno oskrbovana ali nenamensko krmljena, pa imajo slabše izkoristke.



Zavedam se, da vseh nejasnosti samo s tem člankom ne bomo odpravili, tudi ne vseh konfliktnih situacij, ki nastajajo pri primopredaji goved. Upam pa, da vas bo ta članek vzpodbudil k razmišljanju in nam vsem skupaj pomagal čimbolj objektivizirati ta od nekdanj najbolj delikaten del našega poslovanja. Upam, da bo doprinesel k jasnejšim stališčem, tesnejšim poslovnim stikom in večjemu medsebojnemu razumevanju.

Andi

ŽIVINOREJSKA RAZSTAVA NA VRANSKEM

## Parada najlepših

HMEZAD TOZD KOOPERACIJA ŽALEC JE 15. JULIJA ORGANIZIRALA NA VRANSKEM V PODGRADU PO 4 LETIH ŽIVINOREJSKO RAZSTAVO Z NAMENOM, DA POKAŽE NAPREDEK, OZIROMA REJSKO IN SELEKCIJSKO DELO NA PODROČJU ŽIVINOREJE V SPODNJI SAVINJSKI DOLINI.

V izredno lepem nedeljskem dopoldnevu si je prireditev ogledalo nad 2000 občanov, živinorejcev, predstavnikov raznih institucij in mladih kmetijskih proizvajalcev, ki so sodelovali na kmečkih igrah na Vranskem.

Razstavljenih je bilo 73 živali rjave in lisaste pasme naših kooperantov. Poleg plemenskih živali (krav in telic) so bili prikazani tudi pitanci. Čreda razstavljenih živali je bila zelo izenačena in kvalitetna, saj je dosegla več kot polovica krav mlečnost med 4000 in 6000 litri v laktaciji.

Nekoliko slabše kvalitete so bile lisaste živali, to pa največ zato, ker je delo selekcijske službe pri tej pasmi pri nas vpeljano krajši čas, pa tudi zaradi manjše populacije živali (rjavih plemenskih živali je bilo ob začetku leta 1979 v kooperaciji 3.828 komadov, lisastih pa le 518 komadov).

Na razstavnem prostoru so se zbirale živali od 4. ure do 8.30.

Po otvoritvenem govoru direktorja Kooperacije dipl. ing. Ludvika Semprimožnika in govoru dipl. ing. Mirana Kača se je pričela odbira in izbira najkvalitetnejših živali. Delo komisije ni bilo lahko. Pri rjavi pasmi, ki je bila močnejše zastopana, so bile razdeljene naslednje nagrade in priznanja:

Med 43 kravami in 15 telicami rjave pasme so dosegle najvišja mesta naslednje živali:

1. SINJA — lastnik Franc Brišnik, Prekopa
2. DIJANA — lastnik Ivan Ribič, Roje
3. MÁNOLA — lastnik Vinko Cokan, Roje
4. ZILA — lastnik Franc Mandlc, Studence
5. SOČA — lastnik Jože Zagožen, Matke
6. MIKA — lastnik Ivan Jan, Grušovlje

Prve tri krave so poleg priznanj prejele še zelo lepo ulite zvonice, izdelane v Ferralitu Ža-

lec, ovratnice zanje pa so izdelali v INDE Vransko. Rejci pa so prejeli še denarne nagrade.

Od telic rjave pasme so bile nagrajene in dosegle naslednja mesta:

1. RINKA — lastnik Mafija Dolinšek, Kapla
2. MIKY — lastnik Ivan Ribič, Roje
3. BISTRA — lastnik Alojz Lesjak, Roje.

Od 11 razstavljenih lisastih krav sta prejeli nagradi in priznanja dve, prvo uvrščena pa še zvonec:

1. ŠISA — lastnik Martin Orač, Orla vas
2. SOKA — lastnik Martin Krajnc, Kapla

Od petih telic je bila nagrajena telica VIDRA last Martina Kudra iz Levca.

Podeljene so bile tudi 4 življenjske nagrade in priznanja za krave, ki so v svoji življenjski dobi dale največ mleka.

Nagrajene so bile 3 rjave krave in 1 lisasta:

- DIJANA — lastnik Ivan Ribič, Roje
- MURA — lastnik Anton Mešič, Polzela
- SRNA — lastnik Franc Škefa, Orla vas
- ŠISA — lastnik Martin Orač, Orla vas.

Na živinorejski razstavi so bila razdeljena še priznanja in nagrade najboljšim proizvajalcem mleka in rejcem pitancev, oziroma tistim, ki so v zadnjih letih pokazali v živinorejski proizvodnji velik napredek. Iz vsake zadrugne enote sta bila nagrajena po dve rejca, in sicer: eden, ki se ukvarja z mlečno proizvodnjo, drugi pa s pitanjem.

Pri izbiri nagrajencev je veljalo načelo, da rejski cilj v Spodnji Savinjski dolini daje prednost rjavi in lisasti pasmi. Za proizvodne dosežke v mlečni proizvodnji so prejeli priznanja in nagrade:

(Nadaljevanje na 12. strani)

# BENURAL

## DODATEK H KRMI

### Vsebnost

Benural S je urea, ki je fizikalno vezana z žveplom in homogenizirana z mineralno komponento Benalom.

Benal ščiti stabilnost uree ter ustvarja ugodne pogoje za aktivnost fermenta ureaze in ščiti postopno osvobajanja amoniaka v vampu prežvekovalca po potrebah za sintezo bakterijskega proteina.

Žveplo daje ogrodje za bakterijsko sintezo aminokisljin — metionin in cistin. Vse to pa omogoča racionalno izkoriščanje uree in odklanja nevarnost zastrupitve živali.

Kalcij in fosfor, ki sta zastopana v optimalnih količinah — Benal s svojimi fizikalno kemijskimi svojstvi pospešuje njihovo izkoriščanje. Je vitaminsko mineralni dodatek, ki ustreza fiziološkim potrebam prežvekovalcev v rasti in proizvodnji.

### Uporaba

Zamenjava bioloških kvalitetnih proteinov v hrani prežvekovalcev, dopolnilo proteinskega deficita v hrani, popolna zadostitev potreb prežvekovalcev s kalcijem, fosforjem, vitamini in mikroelementi.

Benural kot dodatek za govejo živino krepi intenzivnejšo rast, povečuje mlečnost in tolašcobo, preprečuje jalovost krav in telic, hipokalcemije, paralize, tetanije in avitaminoze.

### Navodilo za uporabo

Benural se dodaja drobljenim žitaricam (koruzi, ječmenu, pšenici in dr.) dobro pomešan in to:

teletom v pitanju  
(100 do 200 kg teže) 5,0 % ali 100—200 g/dan  
(200 do 500 kg teže) 7,0 % ali 250—500 g/dan

plemenski živini  
5,0—6,0 % ali 200—400 g/dan

molznim kravam  
5,0—7,0 % ali 300—600 g/dan

ovcam  
5,0—6,0 % ali 40—60 g/dan

Benural kot dodatek za živinsko krmo — odvisno od osnovne hrane in kvalitete žitaric pravilom zadovoljuje potrebe prežvekovalcev (teletom v pitanju — reprodukciji in mlečnim kravam, ki dajejo do 20 l mleka dnevno) v proteinih, kalciju, fosforju, vitaminih in mikroelementih. Mladim teletom in visoko mlečnim kravam priporočamo poleg Benurala dodatek proteina iz oljaric.

Pri uporabi Benurala pri krmljenju živine priporočamo krmljenje krmil v dveh obrokih ali mešan z domačimi mletimi žitaricami krmljenim po volji (ad libitum).

Krmilo je potrebno dobro premešati, a Benural dodatek dodajati dnevno, brez daljših presledkov.

Benural dodatek za živinsko krmo se uporablja-krmi v suhem stanju. Benural dodatek čuvajte na suhem in zračnem prostoru.

Rok uporabe 3 mesece.

Cena za kg ... din.

Možnost nabave: Blagovnica KK — Žalec.  
ing. Pristovšek Mirko

Ivan Ribič, Roje — ZE Šempeter  
Anton Marko, Tabor — ZE Tabor  
Martin Orač, Orla vas — ZE Trnava  
Franc Brišnik, Prekopa — ZE Vranksko.

Med rejci pitancev pa so bili nagrajeni za proizvodne uspehe:

Jože Turnšek, Podvrh — ZE Braslovče  
Anton Turinek, Podkraj — ZE Gotovlje  
Jože Irmančnik, Drešinja vas — ZE Petrovče  
Jože Bratnik, Podvin — ZE Polzela  
Anton Uršič, Dolenja vas — ZE Prebold  
Ivan Povše, Podlog — ZE Šempeter  
Martin Krajnc, Kapla — ZE Tabor  
Jože Povše, Orla vas — ZE Trnava  
Jakob Reberšak, Ločica — ZE Vranksko.

Ta priznanja in nagrade naj bodo rejcem spodbuda za še nadaljnje delo na področju živinoreje.

Razstava je bila uspešno zaključena. Bila je predvsem dobra pospeševalna akcija, saj so si tako rejci, kot strokovnjaki izmenjali veliko izkušenj, strokovnih predlogov in nasvetov.

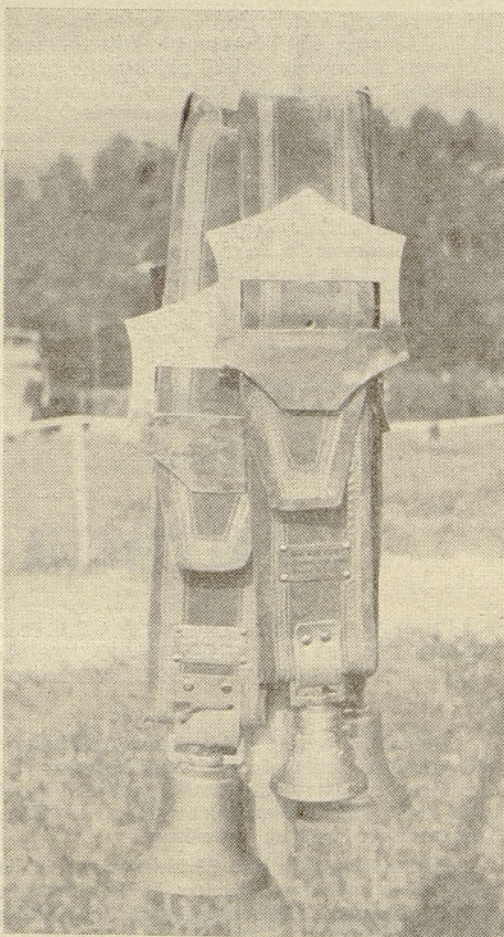
Želja večine je bila, da se na podobni prireditvi srečamo čez dve leti. To pa naj bo tudi spodbuda za rejce, da bi takrat prikazali še več kvalitetnejše živine.

Strokovna služba  
TOZD Kooperacija

## Parada najlepših

(Nadaljevanje z 11. strani)

Franc Uratnik, Dobrovlje — ZE Braslovče  
Franc Grobelnik, Gotovlje — ZE Gotovlje  
Viki Gajšek, Drešinja vas — ZE Petrovče  
Ludvik Cizej, Podvin — ZE Polzela  
Jože Zagožen, Matke — ZE Prebold



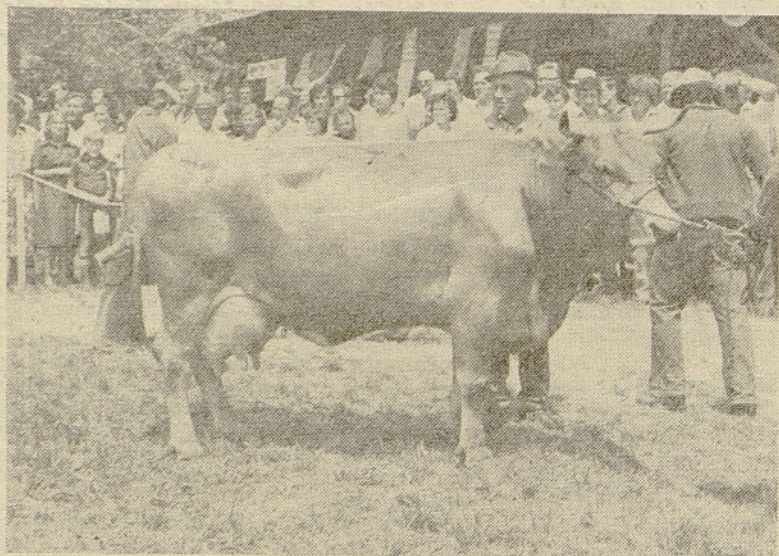
Zvoncec — simbol razstave plemenske živine in pitancev rjave pasme na Vranskem

### ZIVINOREJSKO RAZSTAVO »VRANSKO 79« SO FINANČNO IN MATERIALNO PODPRLE NASLEDNJE DRUŽBENO-POLITIČNE IN DELOVNE ORGANIZACIJE TER USTANOVE:

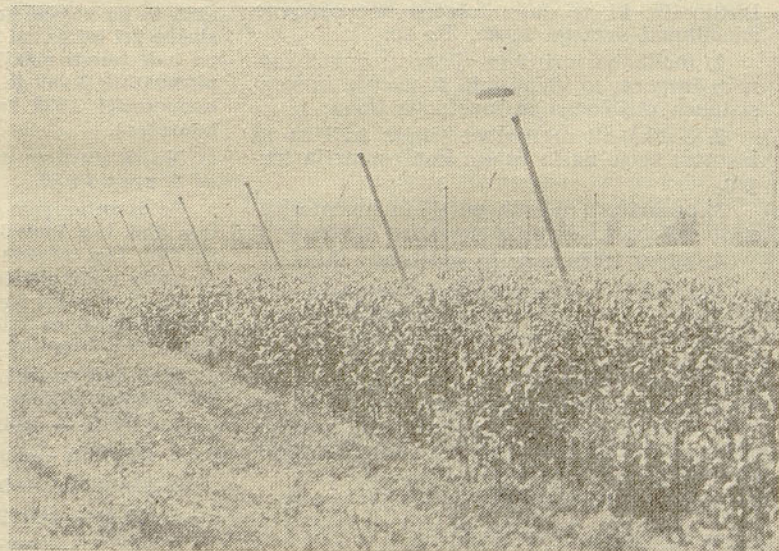
- Občinska konferenca SZDL Žalec
- Živinorejska poslovna skupnost Slovenije
- Zavarovalnica Triglav — območna skupnost Celje
- Kmetijska zemljiška skupnost Žalec
- Celjska mesna industrija
- IMP Ljubljana TOZD zastopstvo
- Tovarna dušika Ruše
- Celjske mlekarnice Celje
- SIP Šempeter
- GG Celje — obrat za kooperacijo Vranksko
- HIP Žalec
- INA Petrokemija Kutina
- Ljubljanska banka — splošna banka Celje
- Strojna Žalec
- Štefan Kobal Vižmarje-Ljubljana
- Semenski kombinat »Semenarna« PE Celje
- Notranja trgovina Žalec
- Inde Vranksko
- Ferralit Žalec

Vsem naštim se iskreno zahvaljujemo!

Pripravljalni odbor



Krava rjave pasme kooperanta Ivana Jana iz Grušovelj je zasedla šesto mesto



V novi elegantni betonki pod Bistrico ob Sotli že četrto leto raste koruza

# Območno traktorsko tekmovanje

V soboto 4. avgusta 1979 je bilo 7. območno traktorsko tekmovanje na »Velikih travnikih« na Bregu pri Polzeli. Tekmovali so sami mladi zadrufniki cele celjske regije v oranju, spretnostni vožnji in teoriji.

Organizatorju je sprva ponagajal dež, a so po večurni zamudi le izpeljali tekmovanje do konca. Tekmovalne vne in discipline je bilo na pretek, tako da ocenjevalne komisije niso imele težkega dela.

## Rezultati:

Ekipno so zmagali fantje iz Grušovlj

1. Alojz Rojnik
  2. Boris Serdoner
  3. Ciril Terglav
- Dosegli so 825,3 točk

## MLADI ZADRUŽNIKI UVRSTITEV POSAMEZNIKOV

### A) oranje:

1. Alojz Rojnik, Grušovlje
2. Marjan Mešič, Polzela
3. Rajko Pučnik, Sl. Konjice
4. Boris Serdoner, Grušovlje
5. Ciril Terglav, Grušovlje

### B) spretnostna vožnja:

1. Ivan Povše, Podlog
2. Ivo Grobelšek, Sl. Konjice
3. Jože Bizjak, Letuš

### D) vse tri discipline skupaj

	točk
1. Marjan Mešič, Polzela	285,7
2. Alojz Rojnik, Grušovlje	279,0
3. Ivan Povše, Podlog	277,7
4. Ciril Terglav, Grušovlje	274,3
5. Boris Serdoner, Grušovlje	273,0
6. Ivo Grobelšek, Slovenske Konjice	273,0
7. Rajko Pušnik, Slovenske Konjice	266,7
8. Jože Bizjak, Letuš	266,0
9. Janez Furman, Slovenske Konjice	261,0
10. Janko Juhart, Trnava	256,7
11. Jože Povše, Trnava	253,7
12. Jože Štorman, Polzela	251,3
13. Rado Žilnik, Trnava	251,0
14. Roman Kundih, Podlog	232,0
15. Aleš Četina, Podlog	200,7
itd.	

### Uvrstitev mladih zadrufnic:

#### A) oranje:

1. Zofka Blagotinšek, Polzela	231,7
2. Marinka Vasle, Polzela	226,7
3. Jožica Zabukovnik, Polzela	217,7

#### B) teorija:

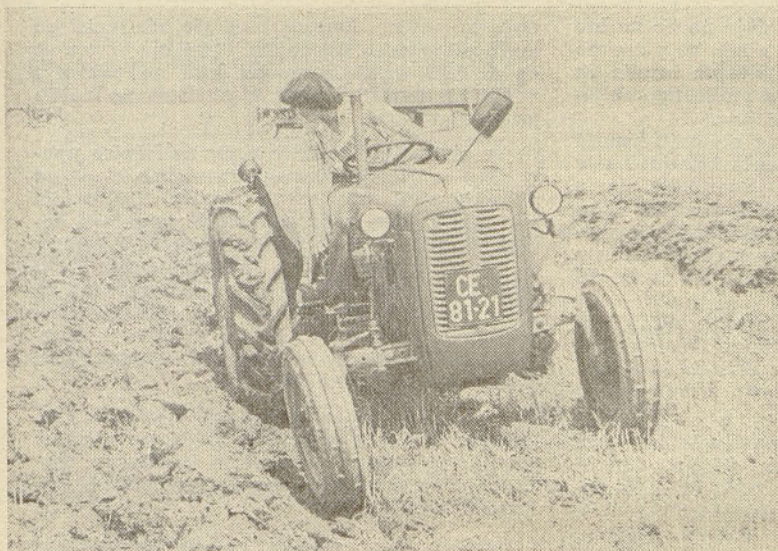
1. Jožica Zabukovnik, Polzela	
2. Zofka Blagotinšek, Polzela	
3. Marinka Vasle, Polzela	

#### C) obe disciplini skupno:

1. Zofka Blagotinšek	279,7
2. Marinka Vasle	270,7
3. Jožica Zabukovnik	266,7

Vsi zmagovalci so bili še nagrajeni z denarnimi in praktičnimi nagradami, ki so jih prispevale razne DO in pokrovitelj Hmezad KZ »Savinjska dolina«, za kar se jim pripravljalni odbor lepo zahvaljuje.

Marjan Blagotinšek  
kmet. ing.



Dekleta so se izvrstno izkazala v oranju in spravila marsikaterega tekmovalca v zadrego zaradi boljše opravljenega dela. Skoda, da jih je bilo tako malo.  
(Foto: Jože Bizjak)

Drugo mesto ekipno so dosegli tekmovalci iz Slovenskih Konjic z 800,7 točke

Tretje mesto ekipno so si priborili fantje s Polzele s 777,3 točke

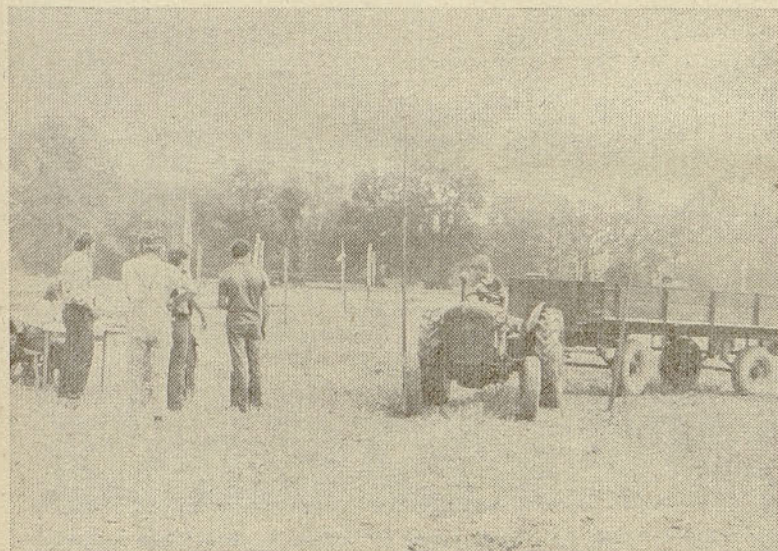
Četrto mesto ekipno so dosegli fantje iz Trnave s 761,4 točke

Peto mesto ekipno je pripadlo fantom iz Podloga-Sempeter s 710,3 točke itd.

4. Jože Štorman, Polzela
5. Boris Serdoner ml., Grušovlje

### C) teorija:

1. Ivo Grobelšek, Sl. Konjice
2. Marjan Ribič, Prebold
3. Jože Bizjak, Letuš
4. Marjan Mešič, Polzela
5. Janez Furman, Sl. Konjice



Dvanajstletni Primož Cizej s Polzele je — seveda izven konkurence — v spretnostni vožnji prekosil skoraj vse starejše tekmovalce

## TOZD KOOPERACIJA ŽALEC

### OSEBNI DOHODKI PRI SPRAVILU HMELJA V LETU 1979 IN CENIK STROJNEGA OBIRANJA HMELJA ZA ČLANE IZVEN STROJNE SKUPNOSTI

	1979 din/kg	1978 din/kg	pove- čanje din
Obiranje ročno (stari nasadi)	10	7,5	2,50
Organizacija obiranja	70	50	20
Delavci na njivi	24	18	6
Trganje in poravnavanje	30	21	9
Pobiranje panog — čiščenje omrežja žičnice	24	18	6
Delavci pri obiralnih strojih			
obiranje trt	30	20	10
Predobiranje	22	15	7
Ravnjanje trt pred glavnim obiralcem	20	15	5
Odpenjanje trt	23	15	8
Prebiranje dolgih panog prve valjčne	22	16	6
Prebiranje neobranih panog druge valjčne	20	15	7
Delo pri avtomatskem obiralu	20	16	4
Prebiranje hmelja na traku	20	15	7
Rezanje trt s trtozniki	24	18	6
Odvoz hmelja in odpadkov — ročno prenašanje	22	17	5
Delavci pri sušenju hmelja			
glavni sušiči 7—9 kom.	31	22	9
5—7 kom.	30	21	9
3—5 kom.	29	20	8
do 2 kom.	28	20	8
Ostali delavci pri sušenju hmelja	25	18	7
Basanje hmelja	22	17	5
Najeti traktoristi	30	25	5
Najeti mehaniki	30—60	40	5
Hrana 3 škafe/dan			

### Obiralni stroji izven strojnih skupnosti

Wolf 220	550 din/h	400 din/h
Wolf 280	650 din/h	500 din/h
Allaey's	550 din/h	400 din/h
Bruf BJ 250	650 din/h	500 din/h
Bruf BB	1.300 din/h	1.100 din/h



Da ne znam plavati? Naučil sem se v dolgovich ...

# Senčna stran traktorizacije

Število traktorjev se je zadnjih nekaj let tudi na Kozjanskem zelo povečalo, saj že danes ropoče traktor na vsaki večji kmetiji, dosti pa že tudi na manjših kmetijah. Naba-va v zadnjem obdobju ni bila najbolje orga-nizirana, saj je po podatkih na privatnih kmetijah okoli dvajset vrst različnih trak-torjev. Mnogi od teh niso najbolj primerni za kozjanski hribovit teren in slabe ceste. Dostikrat je problem, ker težko ali pa sploh ne dobimo rezervnih delov.

Kmetje si z mehanizacijo želijo olajšati najtežja dela in nadomestiti manjkajočo de-lovno silo. Na mnogih kmetijah pa so se kmečki sinovi odločili odstati doma in po-magati staršem le pod pogojem, da je na dvorišču zaropotal traktor.

Po eni inačici je pravilno in bolje za kme-tijstvo, da je na vasi čim več traktorjev, po drugih dognanjih pa bi naj bilo traktorjev manj in bi naj bili bolj izkoriščeni. Po vi-dezu in dejstvih smo si izbrali in tudi pod-pirali prvo varianto: za vsako ceno čim več traktorjev. Resnica pa je tudi v tem, da je traktor, sploh kmetijska mehanizacija po-sebno za manjše kmetije zelo veliko breme. Dostikrat se pretežni dohodek kmetije usmerja v nakup traktorja in pozneje v vzdr-ževanje. Tako navadno ostajajo pičila sred-stva za razvoj kmetije — za razširjeno re-produkcijo. Logično bi bilo pričakovati, da se bo z več traktorji tudi dvignila kmetijska proizvodnja, se povečalo število živine. Pa temu ni tako, ker se dostikrat odkup kmetijs-kih pridelkov z nakupom traktorja celo zmanjšuje. Res je, da so tu vmes še drugi faktorji. Med njimi tudi nestimulativna cena. Kot slaba stran velike traktorizacije ugotav-ljamo v zadnjem obdobju, da se dogaja zelo veliko nesreč in da je na žalost dosti smrtnih primerov. Kmetje traktoristi imajo po-manjkljivo znanje za delo s traktorjem po težkem terenu in tudi industrija je nudila traktorje v široko prodajo z zelo pomanjklji-vo opremo, kar je po dokazih povzročalo smrt.

Po srhljivih podatkih evidence je v zad-njih petih letih bilo na ožjem kozjanskem petnajst smrtnih žrtev traktorja v starosti od 18 do 40 let. To so bili večinoma mladi kmetje, oziroma kmečki sinovi — tudi edin-ci, predvideni bodoči gospodarji. Večina teh mladih ljudi je bilo na preusmerjenih kme-tijah v začetni fazi preusmerjanja in veči-no-ma z večjimi krediti za modernizacijo. Za-pustili so svoje otroke, starše, ki se upravi-čeno sprašujejo kako naprej brez gospodar-ja in očeta naslednika na kmetiji. Pripomi-njam, da so se večinoma vse te nesreče zgo-dile na kolovozih in na težkem terenu Ko-

zjanskega, da pa sta se v primerjavi s tem zgodili dve smrtni nesreči v avtomobilskem prometu. Dejstvo je, da že dalj časa razprav-ljamo in načrtujemo ukrepe za omilitev trak-torskih nesreč na raznih ravneh in forumih. A Kozjanci čakamo naslednje žrtve in se ču-dimo, da ni tako dolgo bolj učinkovitih ukre-pov. Dokazano je, da bi samo ukrep, oziro-ma predpis o obvezni opremi traktorji z var-nostno kabino zmanjšal smrtnost najmanj na polovico. To pomeni, da bi v našem ko-zjanskem primeru od petnajstih smrtnih žrtev ostalo polovico mladih življenj. Možni

so razni drugi ukrepi za zmanjšanje števila nesreč: pravilna izbira traktorja, varnostna oprema traktorja, dodatna izobrazba trakto-ristov in tako naprej. Mnenje je, da je bil nepravilen ukrep o ukinitvi F kategorije. To je poseben izpit za traktoriste, dokazano je, da mora imeti traktorist dosti več znanja, kot pa voznik avtomobila v cestnem pro-metu.

Kolikor mi je znano, je še vedno v veljavi Zvezni zakon o obvezni opremi traktorjev pred prodajo. Znano pa je tudi, da se tega zakona nihče ne drži. Za rešitev problema je tudi zainteresirana Zavarovalna skupnost, kateri bi po zagotovilih bil voljan kmet pri-spevati določena sredstva za preventivo: za dodatno izobrazbo traktoristov. Lahko bi razširila zavarovanje traktoristov in trakto-jev s posebnimi ugodnimi pogoji.

Franc inž. Valenčak

## Silaža iz hmeljeve rastline kot krma za govedo

V letošnjem letu, ko marsikje ne bo možno pridelati dovolj krme na travnikih, bo potrebno uporabiti tudi nekatera neobičajna krmila za govedo. Ena od rastlin, ki jo redko uporabljamo za krmo, je hmeljeva rastlina.

Hmeljevo rastlino lahko po obiranju hmelja krmimo svežo ali silirano. Sveža hmeljevina je uporabna le krajši čas, zato je najbolje, da jo siliramo. Siliramo jo na enak način kot travo ali koruzo. Po strojnem obiranju hmelja je rast-lina že narezana na koščke, po ročnem obiranju jo moramo pred siliranjem razrezati na do 10 centimetrov dolge koščke.

Sveža hmeljeva rastlina vsebuje toliko hran-ljivih snovi, kot starejša trava (na začetku cvetenja). Silažo iz hmeljeve rastline lahko po hranljivi vrednosti primerjamo z bolj slabo travno silažo.

Silažo iz hmeljeve rastline živali rade žo. Lahko jim jo ponudimo 10 do 20 kg na dan. V poskusih, ki smo jih opravili v Sloveniji (za po-drobnejše podatke glej Sodobno kmetijstvo št. 9 — 1979) nismo ugotovili pri govejih pitancih, ki so stari 5 mesecev žrli povprečno 9 kg silaže iz hmeljeve silaže na dan, nobenih zdravstvenih motenj.

Zaščitna sredstva, s katerimi škropimo hmelj v času do obiranja, se do krmljenja silaže izgube v taki meri, da ne predstavljajo nobene ne-varnosti za zdravje živali. Tudi v mesu živali, ki jih krmimo s silažo iz hmeljevine, se pesti-cidi ne pojavljajo v nedovoljenih količinah.

Večji problem pri krmljenju silaže iz hme-ljeve rastline predstavljajo ostanki plastične vrvice za obešanje hmelja v silaži. Če so po strojnem obiranju ti ostanki predolgo narezani (nad 20 cm) potem se živali ob žrtju silaže da-vido z ostanki vrvice in silaže nočejo žreti.

Ostanke vrvice moramo iz silaže odstraniti po možnosti še pred siliranjem. Plastična vrvice se ne prebavi, ostaja v vampu, kjer se nabira v večjih ali manjših kepah, ki pitancev ne motijo pri prebavljanju.

Za obešanje odtrganih vrvic na žičnico upo-rabljajo hmeljarji kovinske kaveljčke, ki jih po obiranju stroj razseka na manjše koščke. Po siliranju in krmljenju take silaže pridejo ti ko-ščki (dolgi so od 1 do 3 cm) v vamp in v kapico. V opravljenem poskusu smo ugotovili, da ti ostanki ne predstavljajo bistvene nevarnosti za goveje pitance. 104 pitanci so z obrokom (tel-pit, seno, silaža), ki je vključeval silažo iz hme-ljeve rastline v teži od 206 do 350 kg prirastali v poprečju 1000 g na dan.

Na podlagi teh izkušenj lahko priporočamo siliranje hmeljeve rastline in krmljenje te silaže govejim pitancem. Plemenskim živalim pa sila-že, ki ni očiščena ostankov vrvice in žičnih kaveljčkov, ne krmimo.

A. Orešnik, P. Pajič, V. Lukman

### OBVESTILO

Obveščamo vse interesente, da proda-jamo vsak dan od 13. do 14. ure sirotko, ki jo priporočamo za prehrano prašičev. Cena sirotke je 0,10 din za liter.

Komercialni oddelek  
Celjske mlekarne



Ne samo v Kozjem, ampak še vse preveč drugod, ležijo stroji in pri-ključki zanemarjeni in neočiščeni



Tako — kot ta hmeljska žičnica pred Šentjurjem — padajo ena za drugo v škodo hmeljarstva in v korist cest in naselij, ki vse preveč uničujejo plodno zemljo

# Srednjeročni program avtomatske obdelave podatkov v SOZD Hmezad

V Delovni skupnosti Skupne službe smo si zastavili nalogo, da zgradimo informacijski sistem, ki naj bi bil podprt z računalniško obdelavo.

Izvedba navedene naloge ni lahka, pa tudi ni je mogoče izvršiti čez noč. Potrebno bo veliko dela in sodelovanja z vsemi koristniki informacij. Razen tega bo potrebno nabaviti še dodatno računalniško opremo.

Informacijski sistem naj bi bil zgrajen tako, da bi povezal posamezne obdelave v celoto. Na ta način bi dosegli, da se posamezni podatki zajamejo samo enkrat in se koristijo za vse nadaljnje obdelave do zaključnega lista. S tem bi dosegli večjo ažurnost informacij, racionalizirali delo pri zajemanju podatkov in zmanjšali število napak.

Izdelava informacijskega sistema je predvidena v dveh fazah. V prvi fazi bi bilo treba razčistiti zahteve, potrebe in možnosti za obdelavo podatkov.

V drugi fazi pa je predvidena izgradnja celotnega projekta, razdeljenega na posamezne aplikacije, ki bodo v končni fazi povezane v celoto.

Glede obstoječe računalniške opreme moramo povedati, da ne omogočajo izvedbe zastavljenega cilja in bo potrebno njene kapacitete povečati.

Po programu bi morali vse DO opremiti s terminali, v končni fazi pa še posamezne TOZD. Do Notranja trgovina, z ozirom na njene potrebe, si bo morala poleg terminala nabaviti

še sistem za zajemanje podatkov. Konfiguracijo obstoječih MDS bo potrebno dopolniti tako, da bodo DO, ki imajo MDS, same opravljale dnevne obdelave (fakturiranje itd.).

Vsak obstoječi sistem MDS je možno spremeniti v računalnik s tem, da mu dodamo še 2 ekrana, disk, printer in povečamo centralni spomin za 32 K.

Terminski plan inštalacije dodatne računalniške opreme naj bi bil naslednji:

1. Do 1. 1. 1980 mora biti končano inštaliranje terminalov v naslednjih DO:

- KZ Savinjska dolina, Žalec
- Strojna, Žalec
- Hmezad export-import, Žalec
- Gostinstvo in turizem, Žalec
- Notranja trgovina, Žalec
- DS Skupne službe in Interna banka.

2. V letu 1981 bomo opremili s terminali še ostale DO, vključno tudi tiste, ki imajo že inštalirane MDS. Poleg navedenega bo inštaliran v DO Notranja trgovina 1 kom. MDS z dvema ekranoma.

3. Leta 1982 bomo povečali kapacitete MDS v DO Celjska mesna industrija Celje, Celjske mlekarnice Celje in v Notranji trgovini Žalec. Vsakemu MDS bomo dodali 2 ekrana, tiskalnik, disk in povečali spomin centralne enote za 32 K.

4. Z ozirom na povečan obseg obdelav bomo morali v računalniškem centru povečati kapacitete novega računalnika. V letu 1981 bi povečali spomin centralne enote za 64 K in 1 kom. MDS za 2 ekrana. Drugi MDS pa bomo odstopili DO Notranja trgovina Žalec.

V letu 1982 pa bomo morali povečati interni spomin računalnika še za 256 K.

## PLAN OBDELAV NAJ BI BIL:

1. V letu 1979 bomo prenesli obstoječe obdelave saldakov osnovnih sredstev in materialni obračun na nov računalnik.

2. Leta 1980 bomo pričeli z obdelavo finančnega knjigovodstva za naslednje DO:

- Kmetijstvo Žalec
- KZ Savinjska dolina Žalec
- Celjska mesna industrija Celje
- Celjske mlekarnice Celje
- Strojna Žalec
- Hmezad etport-import Žalec
- Gostinstvo in turizem Žalec
- Notranja trgovina Žalec
- Skupne službe SOZD Hmezad Žalec

3. V letu 1981 bomo prevzeli v obdelavo finančno knjigovodstvo še za ostale delovne organizacije SOZD Hmezad.

4. Leta 1982 naj bi delovne organizacije Celjska mesna industrija Celje, Celjske mlekarnice Celje in Notranja trgovina Žalec na MDS delale same doma svoje dnevne obdelave.

Do leta 1985 naj bi bil zgrajen informacijski sistem, preko katerega bi se zbirali in obdelovali podatki ter posredovale informacije vsem koristnikom v SOZD Hmezad.

Vodja  
Računalniškega centra  
Vojko Holobar

## Obisk pri nemških hmeljarjih

Od 14. do 16. avgusta smo v TOZD Kooperacija Žalec organizirali za kooperante strokovni ogled hmeljišč v Hallertau na Bavarsko. Oglada se je udeležilo 41 kmetov kooperantov in 11 delavcev, ki delajo v hmeljarstvu.

Peljali smo se mimo Dravograda, Celovca, Beljaka prek prelaza Tauern do avstrijsko-nemške meje in nato naprej do Münchna.

Drugi dan smo si ogledali Wolnzach in kmetijo pri gospodu Zebacharju. Kmetijo je predal mlajšim. Na njej kmetuje hčerka z možem, pomaga jima pa en delavec iz Prekmurja. Kmetija meri 40 ha obdelovalnih površin, od tega ima 15 ha hmelja, na ostalih površinah pa prideluje koruzo za siliranje, ječmen in pšenico. Značilnost kmetije je zaokroženost zemljišč, enostavna izvedba hleva in ostalih gospodarskih poslopij. Na preostalih 25 ha zemljišč pita 160 pitancev simentalske pasme. Pitance nabavlja, pri 150 kg odbere manj rastne in jih pita od 150—200 kg na belo meso, ostale pa pita do teže 600 kilogramov. V telečnjakih ima klimatsko napravo. Za napeljavo hmelja najema občasno delovno silo. Hmeljišča škropi 10—do 15-krat gospodar sam, ker to delo ne zaupa drugim. Sprejem pri njih je bil pristržen. Končali smo ga z zakusko in zalili s pivom iz vrčev.

Drugi ogled smo imeli na kmetiji, ki meri 60 ha obdelovalnih površin. 8,5 ha ima hmeljišče, na ostalih prideluje žitarice. Pita svinje. Prašiče tekače v teži od 15 do 20 kg kupi in jih pita na težo 100 kg. Hlev ima urejen na izplakovanje in z avtomatizirano krmilno napravo. Ima tudi svoj mešalec za krmilo. Za pitanje kupuje le krmilo starter in beljakovinske koncentrate. Kmetijo obdelujeta mlajša zakonca.

Bili smo tudi v tovarni kmetijskih strojev Wolf, kjer izdelujejo obiralne stroje. Med potjo smo si ogledali nekaj kmetij manjših hmeljarjev, ki imajo kompletne linije za sušenje hmelja od tekočih trakov za zeleni hmelj, od obiralnega stroja do sušilnice, navlaževalne naprave z boks komorami, trakove za suhi hmelj in ostalo mehanizacijo. Za vse te izvedbe je značilna funkcionalnost, ki zamenjuje drago delovno silo.

Med vožnjo po Hallertau smo si ogledovali polja, delo na njih in urejenost. Kmetje so de-

lali na poljih kljub temu, da je bila velika maša — cerkveni praznik. Želi so, ker v tej pokrajini žetev kasni.

Močno se nam je vtisnil v spomin 1,8 milijonski München s svojimi trgovinami, podzemeljsko železnico in razgibanim življenjem, v katerem skoraj na vsakem koraku srečuješ jugoslovanske govorice. Žejo smo si gasili s pivom, ki stane kar 2,3 DM za pol litra, vino pa je dosti dražje.

Pot domov nas je vodila čez Ljubelj.

Polni vtisov smo le prišli domov. Veliko smo videli, bili pa smo srečni, da smo zopet doma.

inž. Vlado Kralj

## JAVNA DRAŽBA

za zidanico, stoječo na parc. št. 168, stavbišče v izmeri 72 m<sup>2</sup>, vpisano v vl. št. 113, k. o. Virštanj je družbena lastnina. Imetnik pravice uporabe HMEZAD Žalec. Izklicna cena 4.520 din.

Dražba bo 22. septembra 1979 ob 9. uri na KK Šmarje v Šmarju.

Pred dražbo mora dražitelj — kupec vplačati kavcijo v višini 10 % izklicne cene in jo dobiti po dražbi nazaj, kupcu pa se s kupno pogodbo poročuna. Pravico udeležbe na javni dražbi imajo družbenopravne osebe in tisti občani, ki izpolnjujejo pogoj za opravljanje vinogradniške proizvodnje v proizvodno funkcionalni bližini zidanice.

Za zainteresirani občani dokažejo navedeni pogoj z izpiski iz zemljiške knjige o lastništvu in velikosti vinogradov v bližini zidanice vsaj 5 dni pred licitacijo komisiji za izvedbo licitacije.

Proizvodno funkcionalno bližino s stališča vinogradniške proizvodnje ugotovi komisija in s tem določi krog dražiteljev.

Ogled zidanice je možen, vse ostale informacije v zvezi z licitacijo dobijo zainteresenti na sedežu Kmetijskega kombinata Šmarje v Šmarju pri Jelšah.

## ZASTRUPITEV S KLOBASAMI

V menzi Kmetijstva Žalec v Šempetru se je sredi avgusta zastrupilo s slabo hrano več delavcev. O neurejenih razmerah v tej menzi, ki škodujejo zdravju in odnosom, sem že pisal, a vse kaže da zaman. Vedno več glasnejših pritožb je nad odnosi predvsem do mlajših abonentov, nad diferenciacijo pri delitvi obrokov, protekcionizmom in še marsičem. Kuharice in odgovorne za red v menzi to ne gane. Zastrupitev jim ni dovolj veliko opozorilo. Verjetno čakajo na še težje primere. Vy



Dipl. inž. Milan Dolinar z Inštituta za hmeljarstvo je na rednem obhodu po hmeljiščih ugotovil močan napad uši v nič kaj lepem nasadu pri Bistrici ob Sotli. Že tako skromen pridelek so najmanj za 20 odstotkov zmanjšale uši. In predviden pridelek okrog 7 q/ha

## Urednikov kotiček

Delavci in kooperanti odobravajo, da o manjših nepravilnosti ne razpihujem ognja po Hmeljarju. Pravijo, da po o takem dogodku, ki gre na njihovo škodo, kot zastripitev s slabo hrano v menzi v Šempetru, ali o dogodkih okrog referenduma v TZO Šempeter le velja spregovoriti. Polzelske kmete je v začetku avgusta razburil dogodek v kmetijski preskrbi TZO, ki je odjeknil po dolini in še predvsem v Braslovčah. V kratkem času se je v kmetijski preskrbi Polzela izmenjalo več — med njimi nekaj zelo sposobnih-trgovcev. Preskrba pa je sedaj v glavni sezoni zaprta.

Kooperanti opozarjajo na razne nepravilnosti, a le po ovinkih.

Enim in drugim svetujem, da si naj v statutih in samoupravnih sporazumih preberejo svoje dolžnosti in pravice. V smislu le-teh pa naj na zborih in odborih, kjer že kar po navadi molče, spregovorijo in morda le najdejo verjetno vsem že znane povzročitelje škod in neljubih situacij, uredništvu pa pošljejo vsaj zapisnik v informacijo in uporabo.

Smo v polni sezoni obiranja hmelja. Hmeljarji in vsi želimo in upamo, da letina hmelja ne bo tako slaba, kot je bilo ocenjeno.

Pred nami je velika delovna zmagaja: otvoritev in predaja namenu silosov za surovine v Mešalnici krmil. O njej prihodnjic.

Mladi gredo 1., 2. in 3. sept. na Triglav. Želim jim lepo vreme in varen korak.

Počitnice smo preživeli. Spočiti in vedri bomo s sodelavci mnogo laže pohiteli zastavljenim ciljem naproti.

Lep pozdrav!

Urednik

## Malo višja poštrevanka

Časopis sindikatov Jugoslavije »Rad« je objavil zanimivo rešitev, na katero naši gospodarstveniki in ekonomisti menda v svojih razpravah o produktivnosti in izrabi delovnega časa niti pomislili niso. Naslov: ZAŠTO NE KAO FINCI?

Pred nekaj leti so delegati jugoslovanskih sindikatov ob obisku neke tovarne dobili od gostiteljev naslednja pojasnila: »To je komercialni oddelek, tam je računovodstvo, tu pa je 'biro za vse'.«

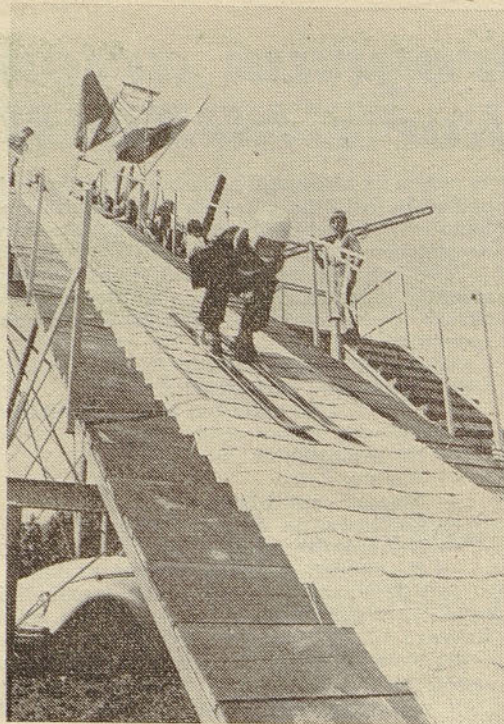
Jugoslovani so takoj vprašali: »Kakšen biro za vse?«

Odgovorili so jim, da so to službo delavci tako popularno sami poimenovali. Zaposleni, ki delajo v tej službi — ob drugih obveznostih — opravijo za delavce vsa pota v mestu — od pridobivanja različnih potrdil in dokumentov do vplačila članarine za združenje ribičev.

Na vprašanje, koliko delavci plačajo za take usluge, so jim gostitelji povedali: »Nič. Uprava je izračunala, da izostajanje delavcev z dela stane desetkrat več od plačila nekaj uradnikov.« Čisti računi — in ljudje so zadovoljni.

Na kratko: kapitalisti so vse dobro izračunali in ugotovili, kaj se jim bolj izplača. Ve pa se, da so dobri računarji.

Ali ne bi mogli tudi pri nas pristojni razmisliti, kadar govorimo o tem, čigave so pravne službe v naših organizacijah združenega dela, da ne bodo samo zastopniki na sodiščih, ampak tudi dragoceni pomočniki, da bi delavci brez izgube delovnega časa in raznih šikan ter glavobolov prišli do vseh »papirjev«, ki se jih ob raznih priložnostih zahteva, žal, preveč?



V Braslovčah je bilo za dan hmeljarjev veliko tekmovanje v skokih na novi plastični skalalnici

Ivanka Pirc

## Vsakdanja pot

Jesenski dan se svita, vaščani vsi še spijo, jaz pa v jutranjih urah zapuščam domačijo.

Od doma grem veselo, ne hodim daleč v službo; tam me že čaka delo, tam najdem svojo družbo.

Ko pridem izpred hiše, me sprejme bela cesta in vozim skrajno desno, prometnim znakom zvesta.

Kolo počasi teče, sem zjutraj še okorna; ker malo bolj sem v letih, je vožnja kar naporna.

Navadno vozim sama, vsi mladi prehitijo, saj prepočasne vožnje njih udje ne zdržijo!

Le, redko se posreči, da kolesarim v dvoje. Po družbi in kramljanju si končno mislim svoje...

## MISLI

Po zvoku spoznaš kovino, po govorjenju človeka.

Med pravico in krivico ni srede.

Potrpljenje je drevo, ki ima korenine grenke, a zelo sladek sad.

Sam niti ne veš koliko imaš prijateljev.

## ZAHVALA

Ob bridki izgubi ljubega moža in očeta TONETA JELENA se iskreno zahvaljujemo vsem, ki so darovali cvetje in izrekli sožalje.

Njegovim sodelavcem in vsem delavkam iz kmetijstva iskrena hvala za denarno pomoč.

Žalujoča žena in sinova

## ZBOR KOLEKTIVA

## Dobimo se ob štirinajsti

Dež, ki je padal celo dopoldne in še čez, je povzročal organizatorjem srečanja velike skrbi. Če bo še popoldne tako, bo dobesedno vse padlo v vodo.

Okrog trinajste so se pričeli oblaki trgati in posijalo je tudi sonce. Zgrinjali smo se iz vseh strani. Pripeljali so se sodelavci iz Hirske Bistrice. Dopoldne so bili v Logarski dolini. Prišli so veseli Podravci in šegavi Kozjanci.

Uradni del se je začel z eno in pol urno zamudo. Prepozno! Kulturni program je bil skromen, a pester. Nastopili so le vajenci TOZD Celjska mesna industrija pod vodstvom Joža Zagoričnika. V športnem delu je bilo le vlečenje vrvi. Za športno tako razgiban kolektiv mnogo, mnogo premalo. Nobenih predtekmovalj, ne izbirnih tekmovanj, final — nič. Obiskovalci niso bili zadovoljni. Pravijo, da je vse preveč stereotipno, brez domislic, prave organizacije, brez sodelovanja vodilnih... In še je bilo pripomb. In cene! Te niso bile prav nič tovariške. 75 din za liter vina, ki stane v trgovini 21 dinarjev? Pa sokovi po 10 din in drage jedi.

Strežno osebje si je pripeljalo pijačo od drugod. Preveč je bilo upravičenega negodovanja. Eno drži. Limberk lahko gosti le eno četrtino kolektiva, ker je premajhen in hladen.

Športna tekmovanja naj bi se začela že zgodaj dopoldne, slavnostni del pa okrog 11. ure. Takšen je predlog mnogih.

Dopoldne bi si lahko ogledali nekatere obraze, jamo Pekel, izkopanine in SIP v Šempetru pa še kaj! Skratka, bil bi res prijeten in koristen sestanek naše po dejavnostih tako heterogene družine.

Vy

## GORNJA RADGONA

### 17. kmetijsko-živilski sejem

Odprt je bil drugo polovico avgusta. Razstavljalo je nad 500 razstavljalcev, kar 130 iz dvanajstih evropskih držav. Sejem je odprl in si ga ogledal zvezni sekretar za kmetijstvo Milovan Zidar, republiški sekretar za kmetijstvo Ivo Marenk pa je odprl razstavo svetlolisastega goveda iz vse Slovenije. Sejem si je ogledalo rekordno število obiskovalcev tudi iz zamejstva.

## LJUBLJANA

Na gospodarskem razstavišču so 27. avgusta odprli 25. vinogradniško-vinarski sejem, ki bo odprt do 2. 9. 1979.

## VREMENSKE NAPOVEDI

Če se zgodaj selijo ptiči, bo huda zima o božiči.

Na malo mašo lepo, dva meseca suho.

Če na Mavricija (22. IX.) sonce sije, pozimi prav huda sapa brije.

Mleko se je podražilo za borih 10 par. Je to protiutež za bencinski udar?

— Od kdaj si pa nosiš malico od doma?

— Saj ni malica. Včeraj sem dobil v naši menzi klobaso. Nesel sem jo domov psu, pa je še povohal ni. Sedaj sem jo pa nazaj prinesel, da jo bom morda jutri v ričetu pojedli.

Glasilo Hmeljar izdaja delavski svet delovne organizacije Hmezad Zalec — Ureja uredniški odbor: predsednik Tone Gubenšek, dipl. inž. kmet.; člani: Brežnik Jože, dipl. inž. kmet., Orač Eva, Zagoričnik Jože, Kač Miljeva, dipl. inž. kmet. — urednica strokovne priloge za hmeljarstvo, Vybihal Vili, kmet inž. — glavni in odgovorni urednik — Uredništvo je v DO Hmezad v Zalcu, Ulica žalskega tabora 1 — Glasilo izhaja enkrat mesečno v 4.700 izvodih — Mesečna naročnina 8 din — Tisk AERO Celje — tozd grafika



# 17. DAN HMELJARJEV

BRASLOVČE 10., 11. in 12. avgusta 1979

PRIREDITELJ TURISTIČNO DRUŠTVO BRASLOVČE  
IN SOZD HMEZAD ŽALEC



LJUBITELJI NARAVE, PRIDITE IN RAZVEDRITE  
SE MED NAMI IN ZELENIMI HMELJNIKI

*Pred nami je sedemnajsto praznovanje stanovskega dne slovenskih hmeljarjev. Hmeljarji so se letos ponovno dogovorili prek Poslovne skupnosti za hmeljarstvo za enotno praznovanje z namenom ohranjati hmeljarske tradicije. Povod za to enotnost je izboljšanje ekonomskega položaja hmeljarstva, čeprav zaradi ekstremnih vremenskih nihanj tudi letos ne bo pridelek takšen, kakršnega si pridelovalec želi. Vendar kljub temu slovenski hmeljar gleda v bodočnost svoje zlate rože z vedrim čelom in srcem, živi zanjo v kritičnih in konjunkturnih obdobjih.*

*Naš dan hmeljarjev so letos finančno omogočile vse slovenske organizacije-proizvajalke hmelja in številne delovne organizacije ožjega področja.*

*Vsem, ki so omogočili to prireditev, se v imenu organizacijskega odbora najlepše zahvaljujemo.*

*Pripravljalni odbor*

---

## **Turistično društvo Braslovče in SOZD HMEZAD Žalec pozdravljata vse udeležence praznovanja 17. dneva hmeljarjev**

---

### **ORGANIZACIJSKI ODBOR**

#### **Ožji organizacijski odbor:**

- predsednik Turističnega društva Braslovče Tone Repnik
- podpredsednik Turističnega društva Braslovče Franc Rovšnik
- odgovorni organizator turizma ob jezeru Danilo Vošnjak
- tajnica društva Anica Brišnik

#### **Organizator odbojkerskega turnirja:**

- TVD »Partizan« Braslovče, odgovoren Milan Ribič

#### **Organizator slavnostnega spreveda:**

- Turistično društvo Braslovče, odgovoren Franc Cilenšek

#### **Organizator tekmovalnega programa:**

- Turistično društvo Braslovče. Odgovoren Franc Rovšnik

#### **Organizator za pobiranje vstopnine:**

- Košarkaški klub Garant Polzela

#### **Organizator za srečolov:**

- Turistično društvo Braslovče, odgovoren Danilo Vošnjak

#### **Organizator za dekoracijo kraja:**

- TD Braslovče in SZDL Braslovče, odgovorna Jože Jeram in Vojko Robida

#### **Organizator gostinskih uslug:**

- Domače organizacije

#### **Organizator za propagando:**

- TD Braslovče, odgovorna Tone Repnik, Anica Brišnik in Jože Rojnik

#### **Organizator ureditve prireditvenega prostora:**

- TD Braslovče, odgovorna Vinko Turnšek in Franc Hrastovec

## SPORED:

### **Petek, 10. avgusta:**

Ob 9. uri — Posvetovanje hmeljarskih tehnologov Slovenije v avli Osnovne šole Braslovče.

### **Sobota, 11. avgusta:**

Ob 15. uri — Tradicionalni odbojarski turnir za pokal Turističnega društva Braslovče

Ob 19. uri — Promenadni koncert godbe na pihala pred stavbo SOZD HMEZAD v Žalcu.

Ob 20. uri — Srečanje slovenskih hmeljarjev s podelitvijo priznanj,  
— izvolitev hmeljske princese in hmeljarskega starešine.  
— Dobimo se na prireditvenem prostoru v Braslovčah

### **Nedelja, 12. avgusta**

Ob 10. uri: — Tekmovanje v smučarskih skokih na novi plastični skakalnici v Braslovčah.

Ob 14. uri — Slavnostni sprevod s prikazi iz hmeljarstva skozi Braslovče na prireditveni prostor, kjer bo  
— pozdrav udeležencem praznovanja,  
— predstavitev hmeljske princese in hmeljarskega starešine za leto 1979,  
— tekmovanje v hmeljarskih veččinah za VELIKO ZLATO KOBULO in  
— razglasitev rezultatov tekmovanja.

Med savinjskimi hmeljarji se bomo razveselili ob zvokih ŠALEŠKEGA INSTRUMENTALNEGA KVINTETA.



**Hmezad** NOTRANJA TRGOVINA ŽALEC

#### **TOZD VELEPRODAJA**

s predstavništvi Zagreb, Novi Sad, Skopje in komercialnimi izpostavami v Trgovišču, Prijedoru, Sanskem Mostu, Splitu, Sarajevu, Svilanjcu in Zrenjaninu.

— Oskrbuje kmetijstvo na veliko z reprodukcijskimi materiali, stroji in strojno opremo, embalažo, gradbenim materialom, barvami in laki.  
Odkupuje kmetijske pridelke, gozdne sadeže in zdravilna zelišča.

#### **TOZD MALOPRODAJA**

— V Blagovnici Hmezad v Žalcu nudi širok asortiman kmetijskih strojev, orodja in rezervnih delov.  
— Obrtnikom in individualnim graditeljem nudi ves gradbeni in inštalacijski material, barve, lake, tapete itd.  
— Na tržnici v Žalcu nudi sveže sadje in zelenjavo, postrvi iz Hmezadovih ribnikov in gostinske usluge.

#### **TOZD TRANSPORT**

— Nudi transportne usluge.

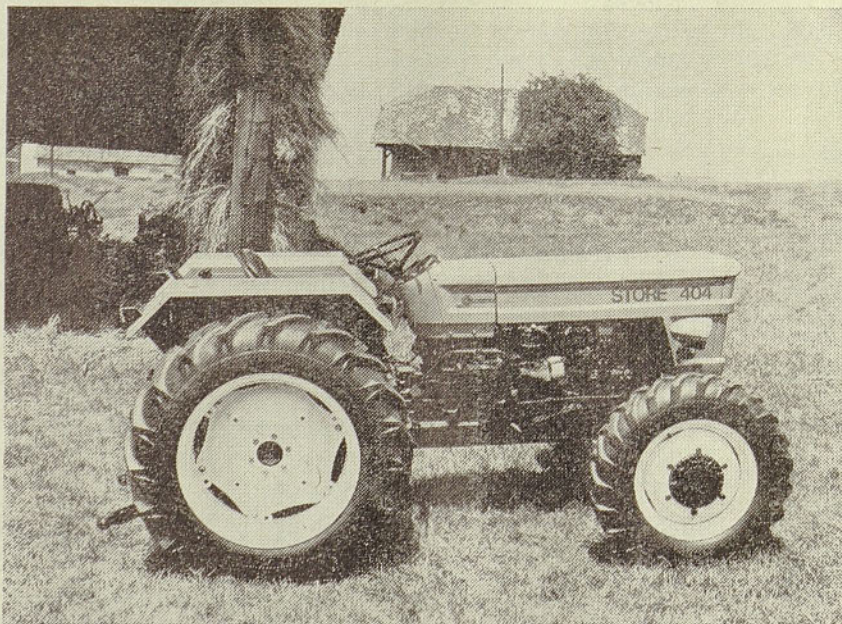
Se priporočamo!



SLOVENSKE ŽELEZARNE

## ŽELEZARNA ŠTORE

TOZD TOVARNA TRAKTORJEV



V letošnjem letu se je v novi in s sodobnimi stroji opremljeni tovarni, s skupno površino 15.000 m<sup>2</sup>, pričela redna proizvodnja traktorjev. Ideji o usmeritvi v višjo stopnjo obdelave proizvodov železarne je sledila realizacija dogovora o sodelovanju železarne s Fiatom, enim izmed največjih proizvajalcev vseh vrst traktorjev, pri proizvodnji teh kmetijskih strojev.

Proizvodni program železarne obsega dva tipa

ŠTORE 402 in

ŠTORE 404

Oba modela imata 42 KS, novost na jugoslovanskem tržišču pa je prav gotovo model 404, saj ima pogon na vsa štiri kolesa in s tem učinkovitejše vozne in vlečne karakteristike, ki omogočajo uporabo tega traktorja tudi na izrazito težkih terenih oziroma pogojih.

Železarna Štore je generalni zastopnik FIAT za prodajo njihovih traktorjev v Jugoslaviji.

Široki proizvodni program FIAT (prek 50 modelov kolesarjev in goseničarjev od 30—150 KS) omogoča zadovoljitev vseh zahtev, ki se postavljajo ob uporabi traktorjev.

**PRODAJA: TITOV TRG 6, CELJE — Telefon 27-811**

KMETIJSTVO • INDUSTRIJA • TRGOVINA • GOSTINSTVO



SOZD

**Hmezad**

**ŽALEC**

*z delovnimi organizacijami*  
*Kmetijstvo Žalec*  
*Kmetijski kombinat Šmarje*  
*Kmetijstvo Ilirska Bistrica*  
*Kmetijska zadruga Drava Vuzenica*  
*Sadjarstvo Mirošan*  
*Vrtnarstvo*  
*Celjska mesna industrija*  
*Celjske mlekarne*  
*Export - import*  
*Strojna*  
*Gostinstvo - turizem*  
*Notranja trgovina*  
*KZ Savinjska dolina*  
*in delovnim skupnostima*  
*Interna banka*  
*Skupne službe*



# medex

EXPORT — IMPORT  
Ljubljana

LJUBLJANA, MIKLOŠIČEVA 30

PRIPOROČAMO VAM:

APIFIT — KRATEGUS

APIKOMPLEKS

APILECITIN

APIPOL

PROPOLIS — TINKTURA

MEDENI NAPITEK — osvežujoč hladen napitek v vročih  
dneh

Z rednim uživanjem boste krepili celotni organizem vašega telesa.

---

## SOZD ABC POMURKA

ČESTITA IN SE PRIPOROČA!



# agrotehnika

LJUBLJANA o. sol. o.

TOZD Agromehanizacija trgovina Ljubljana  
TOZD Kemoinvest export-import Ljubljana  
TOZD Prodajna mreža Ljubljana  
TOZD Agrotehma Bjelovar  
TOZD Agroservis Brežice

## NUDI:

Blago domače proizvodnje in iz uvoza na debelo in drobno:

**za kmetijstvo:** kmetijske stroje, traktorje in orodja, gnojila, sredstva za varstvo rastlin in druga kemična sredstva

**za gozdarstvo:** gozdarske stroje in orodja

**za predelovalno industrijo:** celotno strojno opremo

**za kmetijske stroje in avtomobile:** nadomestne dele, gume, lake, ležaje in drugo tehnično blago

Inženiring s področja opreme za kmetijstvo, prehrambeno in papirno predelovalno industrijo.

Avtomatsko pranje avtomobilov.

Obiščite naše poslovalnice in prodajalne v:

Ljubljani, Celju, Mariboru, Ljutomeru, Murski Soboti, Lendavi, Škofji Loki, Buzetu, Žminju, Poreču, Beogradu, Zelini, Sesvetih, Jastrebarskem in prodajalne v okolici Bjelovarja.

Predstavništva: Beograd, Zagreb, Sarajevo, Novi Sad, Skopje in Rijeka.

Tehnični servis in strokovni nasveti.

Obiščite nas in se prepričajte o naših bogatih 25-letnih izkušnjah!

SEMENARSKI KOMBINAT

## semenarna

LJUBLJANA, Gosposvetska c. 5, Jugoslavija

Semenarski kombinat Semenarna Ljubljana nudi v vseh poslovalnicah po vsej Sloveniji priznana in kvalitetna semena za polje in vrt in vseh vrst cvetlic in cvetličnih gomoljev tulipanov, narcis, gladijol in krokusov.

**NAŠE SEME — VAŠ USPEH**



# Hmezad

HRANILNICA IN POSOJILNICA ŽALEC

- zbira in obrestuje hranilne vloge po ugodni obrestni meri
- odobrava iz svojih sredstev potrošne in proizvode kredite
- posreduje kredite iz bančnih in drugih virov
- posluje na 30 izpostavah

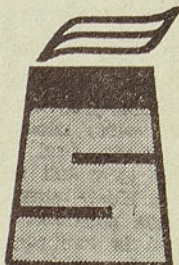
KMETJE IN DELAVCI

- VARČUJTE PRI VAŠI STANOVSKI HRANILNICI IN POSOJILNICI

INDUSTRIJA GRADBENEGA  
MATERIALA

## GRADNJA

ŽALEC



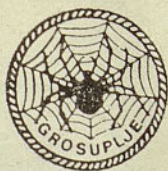
PROBLEME DANAŠNJEGA ČASA  
ONESNAŽEVANJE OKOLJA  
ENERGETSKO KRIZO  
VARČEVANJE

REŠUJEJO

Schiedel-YU — DIMNIKI  
Schiedel-YU — ZRAČNIKI  
Schiedel-YU — ODPRTI KAMINI  
MONTAŽNE TROPREKATNE GREZNICE  
STIBO termoblok



DO TEKSTIL LJUBLJANA



TOZD

# MOTVOZ IN PLATNO

GROSUPLJE

Ob hmeljarskem prazniku čestitamo vsem poslovnim partnerjem, proizvajalcem in udeležencem v reprodukcijskem procesu proizvodnje hmelja ter želimo veliko nadaljnjih uspehov.

**Priporočamo se s svojimi proizvodi:**

- polipropilenska vrvica za hmeljarstvo in ostalo kmetijsko dejavnost
- polipropilenske tkanine in vreče za kmetijstvo, industrijo in prehrabene proizvode
- vse vrste konopljenih in polipropilenskih motvozov in vrvi za kmetijstvo, industrijo in široko potrošnjo.

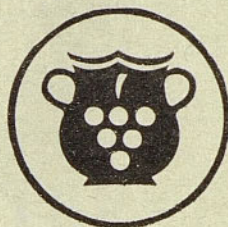
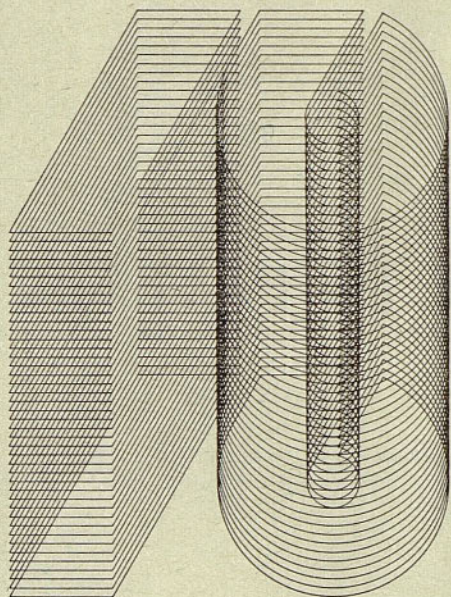


ČESTITA K PRAZNIKU!



Ljubljanska banka

Splošna banka Celje



TRGOVSKO PODJETJE

„VINO“

ŠMARTNO OB PAKI

SE PRIPOROČA!

TRGOVSKO PROIZVODNO PODJETJE

*Cvetličarne* LJUBLJANA

EXPORT-IMPORT

TRGOVINE: ORHIDEJA, Pasaža nebotičnika, telefon 20-897

CVETLICA, Titova 3, telefon 22-337

ROŽA, Nazorjeva 3, telefon 23-194

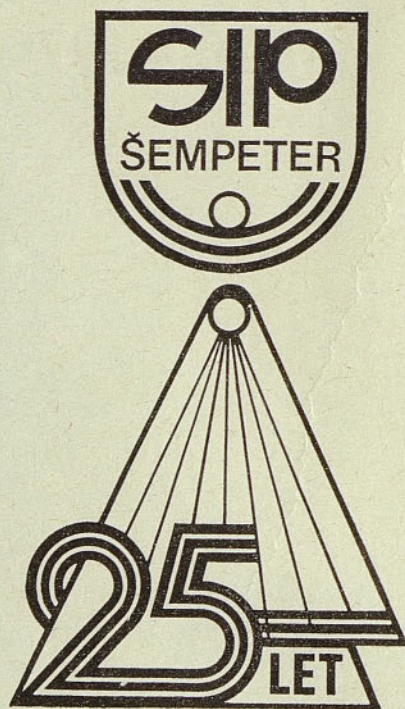
1899 - 1979

# PINUS

TOVARNA KEMIČNIH IZDELKOV  
R A Č E

ki praznuje v letošnjem letu 80 let obstoja — od tega 25 let dela za varstvo rastlin — priporoča kvalitetna sredstva za zatiranje plevela, rastlinskih škodljivcev in bolezni v sadovnjakih, vinogradih, na poljih in vrtovih.

Zahtevajte podrobnejše informacije, prospekte in knjižico Pinusov ključ, v kateri so opisana ne samo vsa sredstva, ki jih proizvaja tovarna, ampak tudi škropilni koledarji za vse važne kulturne rastline.



#### STROJI ZA MLETJE ZRNATIH PLODOV

Mlini kladivarji kapacitete do 250 kg/h

Mlini kladivarji kapacitete do 1000 kg/h

Mlini kladivarji kapacitete do 2000 kg/h

Mlini kladivarji kapacitete do 3000 kg/h

s puhalnim transporterjem

#### LINIJE KMETIJSKIH STROJEV

##### STROJI ZA SPRAVILO TRAVNO-DETELJNE KRME

Ročni motorni kosilniki  
Rotacijski traktorski kosilniki  
Tračni kosilniški obračalniki  
Tračni traktorski obračalniki  
Vrtavkasti obračalniki  
Vrtavkasti obračalni zgrabljalniki  
Nakladalne prikolice

##### STROJI ZA PNEVMATSKI TRANSPORT KRME

Puhalniki za transportiranje krme v senike in silose  
Univerzalni puhalniki z vgrajeno napravo za rezanje krme

##### STROJI ZA SPRAVILO SILAŽNE KORUZE

Kombajni za siliranje koruze  
Adaptirani trosilniki za hlevski gnoj  
Stabilni silorezniki ali puhalni transporterji

##### STROJI ZA SPRAVILO KORUZE V ZRNJU

- Spravilo koruze za sušenje  
Kombajni za obiranje koruze  
Adaptirani trosilniki za hlevski gnoj
- Spravilo koruze za siliranje  
Kombajni za obiranje koruze  
Adaptirani trosilniki za hlevski gnoj  
Mlini kladivarji s puhalnim transporterjem

##### STROJI ZA NAKLADANJE, PREVOZ IN RAZTROS HLEVSKEGA GNOJA

Čelni traktorski nakladalniki  
Trosilniki hlevskega gnoja

#### DONOSNO KMETIJSTVO S SODOBNIMI SIPOVIMI KMETIJSKIMI STROJI



- IZVAJAMO VSE VRSTE VISOKIH IN NIZKIH GRADENJ, ZAKLJUČNA GRADBENO-OBRTNA TER INSTALACIJSKA DELA
- PROIZVAJAMO IZDELKE IN POLIZDELKE IZ BETONA KOT SO ZIDAKI, CEVI, PLOŠČE, INAS OKNA, ROBNIKI ITD.
- PROJEKTIRAMO IN PRIPRAVLJAMO TEHNIČNO DOKUMENTACIJO ZA IZVAJANJE INVESTICIJSKIH OBJEKTOV
- ORGANIZIRAMO IN OPRAVLJAMO INŽENIRING

#### MONTAŽNI SISTEM INGRAD



#### PROJEKTANTI, INVESTITORJI!

Nudimo vam montažni sistem, ki omogoča hitrejšo, cenejšo in kvalitetno gradnjo za široko področje:

- INDUSTRIJSKI OBJEKTI — TRGOVSKE HIŠE — STANOVANJSKA GRADNJA — KMETIJSKI OBJEKTI — ŠOLE IN VRTCI — ŠPORTNI OBJEKTI — UPRAVNE ZGRADBE

Zahtevajte prospekte o izdelkih in ponudbe za izvajanje del!

# YUGOTOURS

LJUBLJANA, Titova 36/IX

Telefon 321-794, 321-795

POTOVANJA V SOVJETSKO ZVEZO

POLETJE '79 — počitnice Španija, Grčija, Tunis, Maroko

POTOVANJA V TUJINO — po Evropi, Aziji, Afriki in v Ameriko

JADRAN 1979 — počitnice na domačem morju

Vse informacije in programi tudi pri IZLETNIKU v Žalcu

## KMETIJSKI KOMBINAT

WIPAWA

OBČINSKA ZEMLJIŠKA SKUPNOST ŽALEC

ČESTITKE ZA PRAZNIK HMELJARJEV

INŠTITUT ZA HMELJARSTVO IN PIVOVARSTVO ŽALEC

NUDI STROKOVNE USLUGE!



# Goriška brda

## Dobrovo

PRIPOROČAMO SVOJE PROIZVODE

**INA**

PETROKEMIJA

### TOVARNA UMETNIH GNOJIL KUTINA

PROIZVAJA ZA POTREBE KMETIJSTVA DUŠIČNA IN  
KOMPLEKSNA GNOJILA

#### Dušična

KAN 27 0/0 (dušika)

UREA 46 0/0 (dušika)

#### NPK gnojila

7:14:21                      11:11:16                      15:15:15

8:16:22                      12:12:12                      17:8:8

9:18:18                      13:10:12

Za vrtničkarje v malih vrečkah po 3 kg gnojila FLOVIN 1, FLOVIN 2 in FLOVIN 3.

Sodobno gospodariti pomeni pridelati na istih površinah več, ceneje in z manj dela. Zemlji moramo zadostiti s kompleksnimi gnojili.

KMETIJSKI KOMBINAT

VIPAVA

1894



PRIPOROČA PRIZNANA VINA

Vipavec

Merlot

Rebula

Barbera

GRUDA

EXPORT-IMPORT, LJUBLJANA, n. sol. o.

61001 Ljubljana, Titova 40, Jugoslavija