



Hmeljar

GLASILO KMETIJSKEGA KOMBINATA ŽALEC

LETO XX

ŽALEC, JULIJ 1966

ŠTEVILKA 7

»Hmeljar« izdaja Centralni delavski svet. Ureja uredniški odbor: predsednik: Karel Kač; člani: Plaskan Vlado, Jeriček Zlatko, Janič Vinko in Janše Jože. Urednica strokovne priloge dipl. ing. Kač Miljeva. Glavni in odgovorni urednik ing. Vybihal Vili. — Uredništvo je na upravi KK Zalec. List izhaja mesečno. Letna naročnina 12 N-dinarjev. Rokopisov ne vračamo. — Tisk in klišaji »Celjski tisk« Celje.

LETOS V NAŠI DOLINI ŽE ČETRTIČ PRIPRAVLJAMO PRAZNOVANJE HMELJARSKA PRAZNIKA »DAN HMELJARJEV«. DO SEDAJ JE PRAZNOVANJE ORGANIZIRALO TURISTIČNO DRUŠTVO PREBOLD S SODELOVANJEM KMETIJSKE ORGANIZACIJE IN HMELJARJEV IZ PREBOLDA IN BLIŽNJE OKOLICE, V ZADNJIH LETIH SO PRI PRAZNOVANJU SODELOVALI HMELJARJI VSE DOLINE. V ORGANIZACIJO PRAZNOVANJA JE BILO, POSEBNO V PRVIH LETIH, VLOŽENO MNOGO TRUDA IN SREDSTEV, ZATO JE PRAZNIK ZNAN ŠIROM SLOVENIJE.

DAN

Podobno praznovanje prirejajo hmeljarji tudi drugje po svetu. Posebno znana so v Nemčiji in Čehoslovaški. S temi praznovanji dajejo poudarek hmeljski proizvodnji, seznanjajo z njo širši krog občinstva, so pa tudi letna srečanja vseh hmeljarjev. Naše hmeljarstvo je v našem narodnem gospodarstvu pomembno in je umestno, da to tudi manifestiramo. Imamo vse pogoje, da dosežejo naša praznovanja tako raven kot drugje po svetu, saj dobre volje organizatorjev ne manjka. To nam bi v bodoče omogočilo tudi večjo izmenjavo hmeljarjev na teh praznovanjih. Razumljivo je, da lahko vabimo tuje hmeljarje na naš praznik samo takrat, ko so naša praznovanja enakovredna njihovim.

Letošnje praznovanje 6. in 7. avgusta organizira turistično društvo Braslovče v Braslovčah. Braslovče in bližnja okolica so najmočnejše proizvodno

H M E L J A R J E V

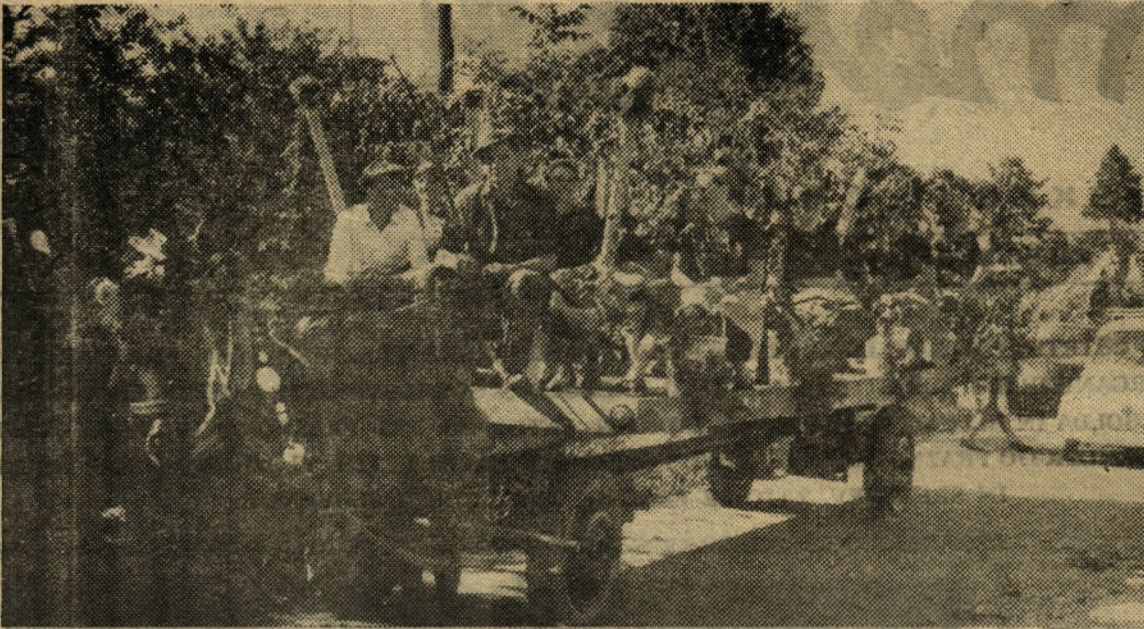


področje hmelja v dolini. Razgled s hribčka nad trgom, kjer bo prireditev, na obširna hmeljišča bo edinstven. Turistični delavci v kraju so k pripravam praznovanja zelo resno pristopili.

Pripravljalni odbor je sestavil naslednji program:

Že v soboto 6. 8. bo ob 20. uri v dvorani hmeljarskega doma v Zalcu uvodna kulturna prireditev. Nastopal bo ansambel RUDIJA BARDORFERJA s tremi pevci in pevski oktet hmeljarjev.

(Nadaljevanje na 2. strani)



Prikaz betonske žičnice z veselimi obiralčkami iz Vrbja v sprevodu za »Dan hmeljarjev« v Preboldu

(Nac. tjevanje s 1. strani)

Proglasili bomo hmeljskega starešino za leto 1966, izbrana pa bo tudi hmeljska princesa leta. Pravico sodelovanja imajo vsa kmečka dekleta, ki delajo doma, in delavke kmetijskega kombinata. Publika bo ocenjevala ljubkost, prikupnost in splošno lepoto ter skladnost. Obлека naj bo vsakdanja. Vsa dekleta bodo prejela primerno oddolžitve za sodelovanje.

Sledila bo izročitev simbolov hmeljarstva starešini in princesi ter podelitev priznanj najzaslužnejšim hmeljarjem, ki jih bo podelil starešina.

Prireditve bo komentiral in povezoval znani napovedovalec RTV Ljubljana TOMAŽ TERČEK.

Vstopnice z žetonom za izbiro hmeljske princese bodo kmalu v predprodaji pri obratih KK Zalec.

Pred prireditvijo bo s Hmeza da velik ognjemet, po prireditvi pa zabava in ples.

Godbe na pihala bodo v nedeljo 7. 8. navsezgodaj igrale po dolini budnice, nato pa bodo v Braslovčah priredile koncert.

Na dvorišču obrata Braslovče bo ob 8. uri odprta razstava težjih in lahkih kmetijskih strojev. Na razstavišču bodo lahko kmetje že kupovali in naročali razne stroje pri zastopniku AG-ROTEHNIKE iz Ljubljane, ki bo te stroje razstavila. K sode-

lovanju na razstavi vabimo vse tovarne, delavce in obrtnike, ki delajo za kmetijstvo stroje in orodja. Zaželeno je, da postavijo po tingu in na razstavnem prostoru prodajne paviljone okoliške gospodarske organizacije in obrtniki.

Ob 9. uri bo otvoritev hmeljske razstave. To zanimivo razstavo bo pod vodstvom tov. Jordana organiziral odbor za ureditev hmeljarskega muzeja v Zalcu.

Izpred hmeljarskega doma v Zalcu bo ob deveti uri krenila dolga kolona avtomobilov skozi Šempeter in Polzelo v Braslovče. V koloni se bosta peljala na vidnem mestu starešina in princesa, z njima pa še predstavniki družbene in kooperacijske proizvodnje in hmeljarji spodnjega dela doline, ki naj smatrajo to kot vabilo.

Kolono bodo pričakali v Braslovčah okrog desete ure domačini in organizatorji prireditve, ter jih popeljali na razstavne prostore.

Že v zgodnjih popoldanskih urah se bodo začela zbirati vprezna in motorna vozila z različnimi prikazi del iz hmeljarstva in zanj. Vozila naj pripravijo kooperantje in okoliški proizvodni obrati KK.

Povorka se bo formirala pred 15. uro in krenila iz zbirališča skozi Braslovče na prireditveni prostor. Zbirališče vozil bo ob-

javljeno v prihodnji številki Hmeljarja.

V povorki bodo sodelovale godbe na pihala in druge skupine z glasbili.

Trije najoriginalnejši in najlepši prikazi bodo nagrajeni, ostali pa bodo prejeli primerno oddolžitve.

Tekmovanje štangarjev v postavljanju hmeljev bo ob 16.

uri. Sledi tekmovanje obiralcev hmelja.

Ocenjevalna komisija bo podelila trem najboljšim v vsaki skupini primerne nagrade.

Ob 18. uri bo razglasitev zmagovalcev in podelitev nagrad.

Sledil bo vesel del in rajanje na prireditvenem prostoru in ob jezeru.

Pri velikem plesnem odru bo igral ansambel Rudija Bardorferja, pela pa bo BERTA AMBROZ. Drugod bodo igrali domači ansambli.

Turistično društvo želi obnoviti staro, staro tradicijo, ki je pri nas skoraj izumrla: pitje piva iz ličnih lončenih vrčkov. Stari ljudje pravijo, da je pivo najokusnejše iz lončenih lončkov — poskusimo!

Da bo pivo res okusno, bo poskrbela Pivovarna Laško, ki bo kvalitetne vrste piva prodajala po konkurnih cenah.

Svoje paviljone bodo pripravile »Mesnine« Celje, »Mleko« Celje, gostom pa bodo stregli obrati KK Polzela, Trnava, Tabor in Braslovče ter turistično društvo, ki bo prodajalo spominke, vrče, rute s hmeljarskimi emblemi in razglednice s posebnim spominskim žigom.

Prireditve je naš praznik, praznik vseh hmeljarjev! Uspeha bo in dobila svoj pomen, če bomo na njej vsi sodelovali.

Pripravljalni odbor

Razpis

V šolskem letu 1966/67 bodo vpisovale naslednje kmetijske šole:

- Kmetijska srednja šola v Mariboru
- Kmetijska srednja šola Rakičan
- Šola za živinorejsko veterinarske tehnike v Ljubljani
- Kmetijska srednja šola Grm pri Novem mestu
- Vinarsko sadjarska šola Svečina
- Mlekarska poklicna šola Kranj
- Kmetijska strojna šola Maribor
- Poljedelsko živinorejska šola Turnišče pri Ptuj
- Vrtnarska šola Celje — Medlog
- Poljedelsko-hmeljarska šola Celje-Medlog
- Sadjarska šola Krško
- Živinorejska šola Sentjur pri Celju
- Kmetijsko živinorejska šola Poljče
- Splošna kmetijska šola Sentjur
- Splošna kmetijska šola Krško

VSEM NAŠIM DELAVCEM IN KOOPERANTOM ZA 4. IN 22. JULIJ

ISKRENE ČESTITKE!

Občinski praznik - manifestacija dela

LETOS ŽE ŠESTIČ PRAZNUJEMO 7. JULIJ, PRAZNIK OBČINE ŽALEC. TA DAN SO SI OBČANI NAŠE OBČINE IZBRALI ZA SVOJ PRAZNIK KOT SPOMIN NA PRVO AKCIJO PROTI OKUPATORJU. TEGA DNE SO PRED 25. LETI KOMUNISTI IZ SAVINJSKE DOLINE RAZBILI NEMSKE NAPISE PO VSEJ DOLINI. TA AKCIJA JE BILA UVOD V OBOROŽENO VSTAJO PROTI FASISTIČNEMU SUŽENJSTVU.

Letošnje praznovanje občinskega praznika bo v Libojah. Liboje so bile pred vojno žarišče naprednega delavskega gibanja, med narodnoosvobodilno vojno pa zelo poznan partizanski kraj.

S takšno organizacijo občinskega praznika, da je proslava vedno v drugem kraju, smo uspeli aktivirati naše občane, predvsem pa prebivalce kraja, kateremu je poverjena organizacija proslave, da z različnimi akcijami, materialnimi sredstvi itd. prispevajo k ureditvi kraja. Navadno se tistemu kraju, kjer je proslava občinskega praznika, da več poudarka pri reševanju problemov samega kraja, predvsem komunalnih. Tako smo letos uspeli asfaltirati cesto iz Petrovč do Liboj, nadalje smo začeli z gradnjo I. etape novega vodovoda, ki bo v bodoče povezoval vodovodno omrežje spodnjega dela doline in naša naselja oskrboval z zadostnimi količinami dobre pitne vode. V samih Libojah so občani in delovne organizacije poskrbeli za primeren videz samega kraja, saj so uredili fasade na svojih hišah, kolektiv KIL pa je poskrbel za lepši izgled tovarne. Vsekakor je proslava občinskega praznika pridobitev za kraj, ker se poleg zunanje pomoči aktivirajo vsi notranji činitelji. Libojčani bodo letošnje leto dostojno pripravili proslave občinskega praznika, delovni kolektiv pa bo dostojno počastil visoki jubilej — 150-letnico obstoja keramične industrije Liboje.

Letošnji občinski praznik naše občine proslavljamo z velikimi pridobitvami. Predvsem s pridobitvami na področju komunale. S prispevki, ki so jih prispevale naše delovne organizacije in občani, smo uspeli rekonstruirati poleg že omenjene ceste v Liboje še cesto Latkova vas—Prebold, Polzela—Braslovče in več cest po vaseh. Poleg cest je bil v letošnjem letu izročen promet nov betonski most čez Savinjo v Šeščah, dokončno bo dograjen tudi most čez Savinjo v Grižah. Nekatera obrobna naselja so si zgradila vodovode in nove ceste. Menim, da bo potrebno še nadalje intenzivno delati na tem področju, če želimo razvijati naše gospodarstvo, družbene službe in standard delovnega človeka. Investicije v komunalne objekte so pa tudi velik prispevek k razvijajočemu se turizmu.

Na področju gospodarstva so naše delovne organizacije v preteklem obdobju dosegle zelo dobre rezultate. Porast narodnega dohodka je povzročil porast osebnih dohodkov in s tem tudi večjo potrošnjo. V lanskem letu je bil dosežen za 22% večji družbeni bruto produkt kot leta 1964, narodni dohodek pa za 23%. Za letošnje leto planiramo, da se bo družbeni bruto produkt povečal v primerjavi z letom 1965 za 10%, narodni dohodek pa za 12%.

Izvoz je znašal v letu 1965 8,5 milijonov dolarjev, planiran izvoz v letu 1966 pa znaša 9,1 milijona dolarjev. V izvozu zavzema najvišjo postavko znani savinjski hmelj. Pri izvozu se občina Žalec uvršča med najmočnejše v SRS. Gospodarska reforma zahteva od naših kolektivov, da proizvajajo še več vedno boljšega blaga, da z večjo produktivnostjo izboljšujejo realno vrednost osebnega dohodka, da posvetimo čim več pozornosti raznim znanstvenim raziskavam na področju proizvodnje in pri organizaciji dela. Predvsem moramo skrbeti, da bodo naše delovne organizacije odpirale nova delovna mesta v proizvodnji in tako širile svojo materialno osnovo.

Na področju kmetijstva so doseženi veliki uspehi, menim, da bo potrebno še razširjati razne oblike kooperacije. V blagovno proizvodnjo moramo čim hitreje vključevati višinskega kmeta — proizvajalca. Njega bo potrebno s primerno mehanizacijo, kakor tudi komunikacijami, davčno politiko itd. zainteresirati za kmetovanje tudi na tem področju. V perspektivnem programu razvoja občine Žalec bo treba dati posebno mesto razvoju storitvenih dejavnosti.

Vsem občanom občine Žalec čestitam k prazniku in za dosegene uspehe!

Podpredsednik obč. skupščine Žalec
Vlado Gorišek

*Za praznik čestitamo vsem
prebivalcem občine Žalec!*

DELITEV STANARIN NA PODROČJU OBČINE CELJE

V zadnji številki smo razčlenili odlok o minimalnih tehničnih normativih za vzdrževanje stanovanjskih hiš v družbeni lastnini in o načinu delitve sredstev za investicijsko in tekoče vzdrževanje ter upravljanje na področju občine Žalec. V tem zapisu pa bo razčlenjen isti odlok, ki velja na področju občine Celje.

Odlok o minimalnih tehničnih normativih za vzdrževanje stanovanjskih hiš v družbeni lastnini in o načinu delitve sredstev za investicijsko in tekoče vzdrževanje predvideva, se sredstva ekonomske stanarine, vključno subvenco, delijo na sredstva amortizacije, kar je predpisano že s temeljnim zakonom, na sredstva za investicijsko in tekoče vzdrževanje, stroške upravljanja; določa pa tudi, katera popravila je dolžan

stanovalec izvršiti na svoje stroške.

Investicijsko vzdrževanje, ki gre v breme Hišnega sklada, obsega predvsem velika popravila in obnovo in zamenjavo konstrukcij, zlasti pa naslednja dela:

- zamenjavo zunanjih in notranjih mizarških del;
- zamenjava zunanjih kleparskih del;
- popravilo strehe;

— prelaganje strešne kritine, popravilo in manjša zamenjava strešne konstrukcije;

— zamenjavo instalacij;

— večja popravila naprav in instalacij za centralno in etažno kurjavo;

— večja popravila in zamenjava delov za osebno in tovarno dvigalo;

— popravilo in obnova zunanjih delov obdelanih sten pročelja — fasade;

— popravilo in zamenjava stopnišč;

— popravilo in obnova stopnišč;

— popravilo in obnova vertikalne in horizontalne izolacije;

— popravilo stropov in stropne konstrukcije;

— odprava madežev in beljenj stanovanj v primeru poškodb, ki nastanejo zaradi pro-

puščanja strehe ali zaradi razpok, ki jih povzročijo poškodovane vodovodne, kanalizacijske in druge instalacije, če to ni posledica zanemarjanja dolžnosti nosilca stanovanjske pravice ali hišnega sveta;

— vsa ostala dela, ki niso vsebovana v delu odloka, kjer je opisano, kaj vsebuje tekoče vzdrževanje.

Tekoče vzdrževanje stanovanjskih hiš in skupnih delov in naprav, ki gre v breme hiše oziroma hišnih svetov:

— čiščenje snega s streh in strešnih vencev ter vseh odmkov pred zgradbo;

— vzdrževanje dostopnih poti, podpornih zidov, ograj, zelenih površin, parkinga ipd.;

— manjša popravila v skupnih prostorih v primeru poškodb vodovodnih cevi ipd.;

— manjša popravila v kotlarji za centralno ogrevanje;

— zamenjava manjših delov strešne kritine;

(Nadaljevanje na 4. strani)

(Nadaljevanje s 3. strani)

— čiščenje, pleskanje in manjša popravila vseh kleparskih zaščitnih del;

— manjša popravila izolacije na strehi, balkonih in terasah;

— popravila stikov in ventilov na instalacijah centralnega ogrevanja in plina;

— popravilo strelododa, preizkus provodnosti;

— popravila stikov in tesnil na glavnih vodovodnih ceveh in kanalizacij;

— zamenjava manjših dotrajanih del na instalacijah;

— zamenjava poškodovanih vrat na dimnikih in kapah dimnikov;

— stroški servisov za osebno in tovorno dvigalo;

— popravilo ometa skupnih prostorov;

— manjša popravila na vratih, oknih in roletah;

— manjša popravila električne inštalacije;

— manjša popravila podov, pragov in slično;

— vzdrževanje jaškov in zaščitnih mrež;

— pleskanje vseh oken in vrat v skupnih prostorih in v stanovanjih;

— beljenje in slikanje skupnih prostorov hiše;

— manjša popravila in vzdrževanje skupnih TV anten.

V stroških upravljanja so zajeti naslednji stroški:

— zavarovanje zgradbe;

— čiščenje skupnih delov zgradbe;

— čiščenje dimnikov;

— odvoz smeti in fekalij;

— finančno poslovanje;

— bančni stroški;

— pisarniški material;

— stroški za deratizacijo prostorov;

— del splošnih stroškov podjetja v zvezi z gospodarjenjem s stanovanjskimi hišami.

Tekoče vzdrževanje stanovanj, ki gre v breme nosilca stanovanjske pravice:

— beljenje stanovanj (slikarska dela);

— čiščenje lončenih peči, štedilnikov in dimnih cevi;

— popravila in nadomestitev varovalk, vtičnic, stikal, električnega zvonca, telefonov;

— nadomestitev električnih svetilk in žarnic;

— čiščenje vseh mizarskih del, vgrajenih omaf in keramičnih del;

— popravila in nadomestitev ključavnic, kljuk in oliv;

— nadomestitev vseh vrst tesnil pri pipah, vodovoda, baterij v kopalnici ali kuhinji itd.;

— nadomestitev tesnil pri kopalnih koritih in umivalnikih, sifonih, priključkih, pipah;

— čiščenje in odmaševanje straniščnih školjk, pomivalnih korit in kopalnih kadi;

— barvanje vgrajenih elementov in opreme;

— pregled in čiščenje električnih in plinskih bojlerjev vsaj letno enkrat;

nadomestitev stekel na oknih in vratih;

— čiščenje in struženje parketa;

— prezidava peči;

— redno tekoče vzdrževanje vseh ostalih naprav in opreme v stanovanjih;

— vsa popravila, ki so potrebna zaradi slabega vzdrževanja stanovanja ali zaradi poškodb s strani koristnika;

— stroški namestitve poteznih vrvic in trakov na zavesah, zastorih, roletah itd.

Poleg tekočega vzdrževanja stanovanj gre v breme nosilca stanovanjske pravice tudi poraba vode, elektrike in vsi stroški centralnega ogrevanja.

Pri zgradbah z amortizacijsko dobo 100 let je odstotek stanarine glede na starost hiše v letih za tekoče vzdrževanje sledeč:

— pri hišah, starih 0 do 20 let je 9,3 % od ekonomske stanarine za tekoče vzdrževanje;

— pri hišah, starih 20 do 40 let je 10,6 %;

— pri hišah, starih 40 do 60 let je 11,40 %;

— pri hišah, starih 60 do 80 let je 13,30 %;

— pri hišah, starih 80 do 100 let je 16,9 % in

— pri hišah, starih 100 do 120 let je 16,9 %.

Pri zgradbah z amortizacijsko dobo 80 let je odstotek stanarine glede na starost hiše v letih za tekoče vzdrževanje sledeč:

0—20 let je 9,3 %;

20—40 let je 10,5 %;

40—60 let je 12,1 %;

60—80 let je 14,9 %.

Sredstva, ki so jih imeli hišni sveti do 31. 12. 1966 na svojih žiro računih, ostanejo na razpolago hišnim svetom za investicijsko vzdrževanje. Ta sredstva pa bo »Hišni sklad« zajel v svoj program investicijskega vzdrževanja.

Uranjek Mihael

POSKRIBIMO PRAVOČASNO ZA OBIRALCE

Vsako leto se pred sezono obiranja hmelja dogovorimo o pripravah na zadnje najbolj odgovorne naloge v hmeljski proizvodnji. Menimo, da je že čas, da tudi letos seznanimo proizvajalce o reševanju tistih nalog, ki so skupne vsem proizvajalcem.

Opozorili smo vsako leto na pravočasno preskrbo obiralcev. Svet kooperantov in upravni odbor podjetja sta na zadnjih sejah sklenila, da se bo obiranje hmelja nagrajevalo po istem sistemu kot lani.

Obiralci prejmejo za škafo obranega hmelja 1,50 N-din brez hrane in stanovanja. Za hrano in stanovanje pa plačajo enotno ceno 4,50 N-din na dan. Tako bomo tudi letos nadaljevali s stimulativnim načinom nagrajevanja obiralcev. Več škafov bo na dan, boljše bo plačano delo po škafo ali na dan. Strošek za dnevno oskrbo bo za slehernega enak. Za plačilo dnevne oskrbe se letos uvaja še ta novost, da bodo obiralci sprosti plačali oskrbo in sicer:

zajtrk z listkom za 1/2 škafo hmelja,

kosilo z listkom za 1 in pol škafo hmelja,

večerjo z listkom za 1 škafo hmelja.

Tako bodo obiralci na kraju obiranja za vse predložene listke o obrani količini hmelja prejeli izplačilo brez kakršnega koli odbitka.

Organi podjetja priporočajo vsem kooperantom, da takšen način osvojuje pri obračunavanju dnevne oskrbe obiralcev, saj bodo tako imeli enoten sistem in odnos do delovne sile, ki nam bo prišla na pomoč pri spravilu pridelka.

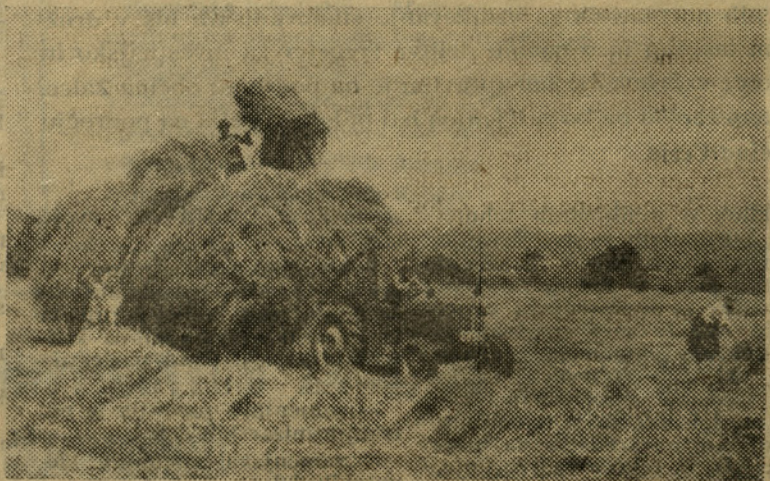
Sklenjeno je tudi, da se plača strošek povratne vožnje vsakemu obiralcu, ki bo ostal na delu do konca obiranja.

Na vseh proizvodnih obratih bo organizirana zdravstvena služba. Opremljene bodo posebne bolniške sobe za potrebno zdravstveno pomoč obiralcem. Skrb za to službo, čistočo v stanovanjih, v kuhinji, shrabah živil in drugih prostorih in za zdravniško pomoč bodo imele ustrezne strokovne moči, ki jih bosta dala na razpolago zdravstvena domača žalec in Celje. Prvo pomoč bo v nujnih primerih nudilo to osebje tudi obiralcem pri kooperantih.

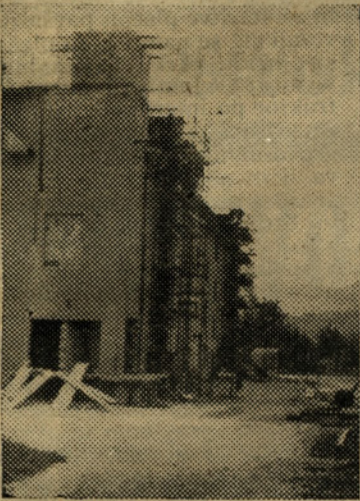
Ker obiralci, ki niso zdravstveno zavarovani, nimajo iz zaposlitve pri obiranju hmelja pravice iz socialnega zavarovanja, bo podjetje tudi letos izvršilo kolektivno zavarovanje letnih. Strošek premije za to vrsto zavarovanja, ki bo trajalo za dobo enega meseca, je minimalen in ga bosta nosila polovico podjetje, polovico pa posamezen obiralec. Ostali delavci, kakor tudi delavci pri obiralnih strojih pa bodo iz naslova začasne zaposlitve uživali vse pravice iz socialnega zavarovanja, zato ne bodo zajeti v kolektivno zavarovanje pri zavarovalni organizaciji.

Po sedanjih ocenah pričakujemo dobro letino, seveda pa še nas lahko do obiranja doletijo razne težave, posledice neugodnega vremena itd. Vendar, kot vsako leto, upajmo na najboljše, da bo vložen trud poplačan. Zato vsa opravila v pripravah na obiranje opravimo pravočasno, dosledno in čim bolj kakovostno, saj je od tega odvisen nemoten in uspešen zaključek hmeljske proizvodnje!

K. K.



Delavci obrata Vransko nakladajo zadnje seno na žovneških travnikih



Rekonstrukcija sušilnice in montaža Pekalo peči v Petrovčah je v polnem teku

vključuje v svoj sestav proizvodnjo hmelja, krmnih rastlin in govedu — pitancev v družbenem proizvodnem sektorju in kooperacijo na področju naselij Vinske gore, Galicije in Petrovč. Prav tako vrši prosti odkup kmetijskih pridelkov v območjih, kjer razvija kooperacijo z individualnimi kmetovalci. Poslovanje obrata se odvija v poslovnih enotah hmeljarstvo, rastlinska proizvodnja s pitovnim govedom, kooperacija in odkup, strojni park z mehanično delavnico in uprava kot servis enot, ki vključuje tudi skladišča.

Geografsko pokriva obrat veliko območje, ki sega od Velenja na severozahodu do Celja na jugovzhodu, Zalca na zahodu in Smohorja nad Laškim na jugu. Zemljiške površine družbenega sektorja, ki jih obrat upravlja, leže v dolinskem območju na prostoru med Savinjo in Zaloško Gorico v smeri jug-sever in vasjo Lava pri Celju in Zalcem v smeri vzhod-zahod. Hmeljišča leže v glavnem ob cesti I. reda med Levcem in Zalcem.

Obrat Petrovče je naslednik sledečih nekdanjih kmetijskih organizacij, ki so poslovale na tem območju: KG Arja vas, Mlečna farma Zalog, KZ Petrovče, KZ Galicija in KZ Vinska gora. V sestavu, kakršen je sedaj, posluje od 1. 1. 1965, ko se obratu Petrovče priključile zemljiške površine farme Zalog in obrat Vinska gora.

Sedaj ima obrat Petrovče 563 ha zemljiških površin v družbeni kmetijski proizvodnji. Od tega je 117 ha hmeljišč, 34 ha pšenice, 17 ha rži za rožičke, 4 ha ovs, 74 ha detelj in travno-deteljnih mešanic, 50 ha silažne koruze, 217 ha travnikov in 50 ha gozdnih krčevin, ki predstavljajo njivske površine v pripravi.

NAŠI OBRATI

OBRAT PETROVČE

HMELJARSTVO

Hmeljišča v družbenem sektorju so se v obratu Petrovče širila takole:

Leta	Površina ha	Pridelek kg
1962	39 ha	53.400 kg
1963	57 ha	62.617 kg
1964	93 ha	85.680 kg
1965	109 ha	144.899 kg
1966	117 ha	158.000 kg

z izpadom po toči vred
predvidoma

Leto 1963 je torej leto začetka intenzivne obnove hmeljišč, ki je trajala 3 leta, nato pa se je umirila in bo predvidoma v letu 1970 v obratu 130 ha rodnih hmeljišč, letna obnova pa bo posledica naravne regeneracije nasadov in bo znašala 10—15 ha. Hmeljišča bodo vnaprej locirana v 3 arondiranih zemljiških kompleksih, ki predstavljajo pretežen del primernih zemljišč za hmelj na območju obrata. V glavnem je tako že sedaj in je le še 9 ha hmeljišč — izključno starejših nasadov, ki leže izven teh kompleksov. Vsi novejši nasadi od leta 1963 so v sodobnih žičnicah z betonskimi oporami z medvrstno razdaljo saditve 2,40 m in je v njih možna obdelava po novi tehnologiji. Težave so v starejših nasadih, ker je medvrstna strojna obdelava skoraj nemogoča. Vzporedno s širjenjem hmeljišč je obrat tudi večal in prilagojeval sušilnice, skladišča, obiralne stroje, cestišča. V letu 1966 razpolaga obrat s 4 obiralnimi stroji, ki so postavljeni v ekonomskem dvorišču v Arji vasi, dvema tračnima sušilnicama tipa »Cera« in 8 16-kvadratnimi sušilnicami s podpihom. Skladiščnega prostora za hmelj je v obratu sicer komaj za polovico pridelka, vendar ga je toliko, da omogoča manipulacijo ob sušenju, pobasan hmelj pa bo obrat sproti vozil v prevzemno skladišče Hmezada.

Te sušilne in skladiščne kapacitete so vsklajene tudi s potrebami za 130 ha rodnih hmeljišč. Kapitalne investicije v hmeljarstvo so v obratu torej v glavnem zaključene z izjemo nasadov in žičnic in izvoznih poti, ni pa še rešeno vprašanje stanovanjskega prostora za delavce, saj manjka obratu kar 15 družinskih stanovanj.

V vsej tej eksplozivni rasti hmeljarstva v zadnjih 3 letih se je moral kolektiv vseskozi sprejemati z včasih navidez skoraj nerešljivimi problemi, zlasti s tehnično neopremljenostjo, vprašanji kvalificiranih delavskih kadrov, stanovanjskimi in prehrabeni težavami in še posebej z arondacijo in pripravo arondiranih zemljišč za hmeljišča. Pri vseh teh težavah smo ravnali kakor smo pač mogli. Morali smo improvizirati, ker za tolikšen proizvodni obseg nismo bili pripravljeni. Vnaprej bo vsega tega vedno manj in bo glavno prizadevanje kolektiva usmerjeno predvsem v zmanjševanju stroškov, izpopolnitev tehnoloških postopkov in povečano produktivnost dela.

Novi tehnološki prijemi v hmeljiščih, zlasti strojno obiranje, so nakazali velik problem



Rženi rožički na njivah obrata Petrovče

— zmanjšano rodnost nasada. Ker se trte prezgodaj porežejo, se hranilne snovi iz zelenega dela rastline po dozoritvi ne pretakajo nazaj v koreniko, ki je zaradi tega močno oslABLJENA in v naslednjem letu tvori šibkejšee poganjke, zamuja v rasti in daje manjši pridelek. Zlasti občutljivi so za strojno obiranje starejši nasadi. V prihodnje bo prav ta pojav vplival na rodnost hmeljišč, v kolikor hmeljarski strokovni službi in Inštitutu za hmeljarstvo ne bo uspelo odkriti načina, kako vrniti koreniki snovi, ki smo jih ob strojnem obiranju z rastlino odnesli.

RASTLINSKA PROIZVODNJA

je v obratu usmerjena predvsem v proizvodnjo krme in stelje za potrebe živinoreje. Večji del te proizvodnje prevzema mlečna farma Zalog, ostane pokrmimo v lastnem pitališču. Zemljišča, ki so v obratu namenjena krmnim rastlinam, so drugorazredna, saj so na najboljših površinah hmeljišča. Prav v tem in v preveliki razkosnosti hmeljišč je vzrok, da je krma draga, kar živinoreji močno povečuje proizvodne stroške. V proizvodnji krme prihaja še bolj kot v hmeljarstvu do izraza urejen in arondiran zemljiški kompleks, saj si uporabo težje mehanizacije pri spravlilu krme sploh ni mogoče zamisliti na manjših in zamočvirjenih parcelah. V zadnjih 2 letih je obrat z arondacijo sicer močno skoncentriral travniške in pašniške površine, premalo pa smo storili za melioriranje zemljišč, namenjenih proizvodnji krme. Če bi samo zdrenžirali površine med Ložnico in farmo do Avtoobnove, bi lahko na tem že združenem kompleksu pridelali dovolj krme za potrebe farme. Tako bi se sprostilo okrog 150 ha zemljišč na delovišču Pirešica, kjer bi lahko obrat proizvedel krme za vsaj 300 govedu — pitancev. Tolikšen stalež živine bi bil opravičljiv posebej še zaradi potreb po hlevskem gnoju, ki znašajo letno 3000 ton samo za hmeljarstvo.

Ker je glavni potrošnik krme farma Zalog, je proizvodnja prilagojena potrebam farme. Krma se obračunava po planskih cenah in po pravilniku o prevzemu krme. Pri prevzemu prihaja često do navzkrižij med živinorejci in proizvajalci krme. Proizvodnja krme je draga, planske cene pa so nižje od proizvodnih stroškov. Na drugi strani pa višjih cen živinoreja ne prenese. Podobne težave se javljajo ob prevzemu gnoja, ki ga proizvede živinoreja. To je navidezno začaran krog, ki ga takoj ni mogoče rešiti, zlasti pa ne, če bi napačno zaključili, da se intenziviranje proizvodnje krme ne splača, da je pač možno prihraniti v proizvodnih stroških samo z direktnim varčevanjem pri reprodukcijskem materialu in delovnih sredstvih ob ekstenzivnem izkoriščanju zemljišč. Tedaj bi bila krma še dražja, ker bi bila slabše kvalitete. Rešitev je treba iskati v sodobnejši tehnologiji. Odpraviti je treba ročno delo, ker je zamudno in drago, kompletirati strojne linije. Zato bo moral obrat postopoma tipizirati strojni park. Imeti bomo morali vsaj 2 kompletni strojni liniji za spravilo sena, ki bosta delovali v manjših deloviščih kot so sedanja, saj mora biti spravilo krme opravljeno v kratkem času. Skoraj 300 ha travno-deteljnih kompleksov ni

(Nadaljevanje na 6. strani)

Naši obrati

OBRAT PETROVČE

(Nadaljevanje s 5. strani)

mogoče obvladati v 10—14 dneh, kolikor bi bilo primerno za spravilo kvalitetnega sena. Postavljamo tudi vprašanje, ali je delitev farne mlekaric od proizvodnje krme pametna. Živino-reja je organsko zvezana z rastlinsko proizvodnjo. Če je bil namen delitve mlečne farne na predelovalni in proizvodni obrat predvsem ta, da bi postali odnosi med proizvodnjo krme in živinorejo ekonomsko čistejši, namen dejansko ni bil dosežen, saj drugi administrativni posegi (planske cene, planski dohodek) zamegljujejo ekonomska razmerja. Pri vsem tem pa manjka koordinacija dela. Ta problem postane zlasti občuten, ko gre za oskrbo pašnikov, nadalje pri racionalnem koriščenju ekonomskega dvorišča in skladišč na farmi, strojev in prikolic, pa tudi delavcev, zaposlenih v hlevih, in strokovnega kadra. Naloga komisije DS podjetja za organizacijo in ekonomiko bo, da podrobno prouči vse te okoliščine in predlaga ustrezno rešitev.

Rastlinska proizvodnja na obratu ima v svojem proizvodnem programu tudi proizvodnjo rženih rožičkov, farmacevtske droge, ki jih obrat proizvaja v kooperaciji s tovarno »Lek« iz Ljubljane. Ob dveh letini dajo rožički okrog 7000 N-din bruto hektarskega dohodka, pri tem pa ni všteta še vrednost slame in rži. Zrnje rži je treba pred porabo prebrati, kar opravljajo delavci v deževnem in zimskem času, ko drugega dela ni.

KOOPERACIJA

je zelo razvejana dejavnost v obratu. Daje 38% celotnega bruto dohodka obrata. V kooperacijsko sodelovanje z obratom je vključenih 341 individualnih proizvajalcev, kar pomeni 98% vseh za blagovno proizvodnjo sposobnih kmetij. Vsi ti kooperanti posedujejo 1285 ha obdelovalnih površin, od tega pa je vključeno v kooperaciji 110 ha hmeljišč, 15 ha rži za rožičke, 5 ha krompirja in okrog 700 ha zemljiških površin s krmsko proizvodnjo, s katero so kooperanti v letu 1966 prevzeli pogodbeno obvezo dobave sledečih tržnih viškov: 310 kom. govedi pitancev, 200.000 l mleka in 225 kom. mesnatih prašičev. Razen tega bodo v letu 1966 kooperanti dobavili obratu še 80.000 kom. (112 ton) piščancev — brojlerjev. V vsej naštetih blagovni proizvodnji obrat s kooperanti intenzivno sodeluje v vseh mogočih oblikah kooperacijskih odnosov. V največ primerih gre za čisto proizvodno sodelovanje in delitev skupnega dohodka.

Obrat je svojim kooperantom v zadnjih 2 letih dobavil že 51 komadov ročnih motornih kosilnic in dal v uporabo 12 traktorjev Steyer 18, s čimer se je močno razbremenil strojni park obrata, kateremu ni treba več vzdrževati redno pripravljenih 10—12 traktorjev, ampak zmorejo preostalo delo za kooperante povprečno 3—4 traktorji dnevno.

Zaradi močne arondacije zemljišč v dolinskem predelu obrata se je v teh predelih velik del prej kmečkega prebivalstva razsolil in se zaposlil v bližnjih gospodarskih organizacijah Celja, nekateri pri obratu samem, drugi pa so se proizvodno usmerili v pitanje piščancev — brojlerjev. Sedaj proizvaja brojlerje 8 kmetovalcev, ki so ob arondaciji svoja zemljišča prepustili družbenemu sektorju. Obrat bo s tem nadaljeval tudi v prihodnje, ker je le tako možno povečati absolutni proizvodni potencial.

Trenutno je v obratu 74% obdelovalnih površin v hribovitih predelih in 26% v dolinskem predelu. Kljub temu daje dolinski predel 60% vse tržne blagovne proizvodnje, kar najbolje ponazori podatek, da 54 dolinskih kooperantov proizvaja hmelj na 52 ha hmeljišč, v hribovitem območju pa 196 kooperantov na 58 ha hmeljišč; 35 dolinskih kooperantov odda 170.000 litrov mleka, 25 iz hribovitih predelov pa 30.000 litrov. Obrat želi v kooperacijski proizvodnji proizvodnjo specializirati. Ta razvoj je prepočasen, čemur je vzrok tradicionalna previdnost kmeta, ki pa je deloma posledica nestabilnega tržišča s kmetijskimi proizvodi. Kmeta je ovirala pri preusmeritvi v specializirano proizvodnjo tudi negotovost, kako bo z arondacijo njihovih obdelovalnih površin, slaba oskrba trga z nekaterimi kmetijskimi proizvodi (krompir, mleko, zelenjava, sadje), ki je potrošnike usmerila na direktno nabavo pri kmetu, pri čemur pa vzbudila predstavo o velikem pomanjkanju blaga in možnostih špekulativnega zaslužka. Upamo, da se bo po reformi to uskladilo, kar bo gotovo pripomoglo tudi k orientaciji kooperantov v specializirano proizvodnjo.

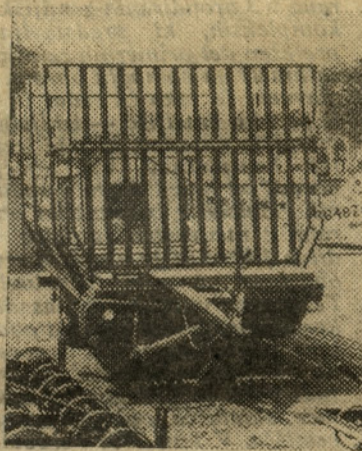
Problem kooperacijske proizvodnje je tudi izredno neugodna starostna struktura hmeljišč. Povprečna starost kooperantskih hmeljišč je nad 9 let, zaradi česar je skrajni čas, da začnemo z intenzivno obnovo kmečkih nasadov. Obnove si pa ni mogoče zamisliti na razdrobljenih malih parcelah in ne s hmeljevskami. Obnovo kooperantskih hmeljišč bo mogoče

vršiti v združenih, dva in več ha velikih kompleksih z gradnjo sodobnih žičnic. Taka obnova pa je možna le, če se kooperanti predhodno dogovore za komasacijske zložbe svojih zemljišč. Zato je sporazumno s kooperanti že odredil lokacije za gradnjo novih žičnic, prav tako pa je že v teku komasacijski postopek za obnovo v letu 1967.

STROJNI PARK

deluje v obratu kot posebna poslovna enota, ki vrši usluge proizvodnim dejavnostim, kooperantom in drugim naročnikom. Obrat poseduje štiri traktorje Ferguson 65 KS, 19 traktorjev Ferguson 35 KS, en Steyer 30 KS in štirinajst Steyer 18 KS. Razen traktorjev so v obratu še trije žitni kombajni, trije silažni kombajni, 12 vprežnih motornih škropilnic in večje število ustreznih traktorskih priključkov. Pri strojnem parku je obratna mehanična delavnica, ki opravlja vsa popravila na strojih, ki so v obratu in vrši uslužnostna popravila tudi na malih kmetijskih strojih kooperantov.

Struktura traktorjev in priključkov ni ugodna, da o tipizaciji priključkov niti ne govorimo. Obrat močno pogreša težji traktor, s katerim bi lahko



Pobiralna prikolica Hamster je zelo primerna za pobiranje zelene, ovele in suhe krme. Čas polnjenja do 5 minut za 25 m³, čas razkladanja do 2 minuti.

poceni opravljal površinsko obdelavo zemlje npr. kot rigolanje, globoko oranje, branjenje, frezo, krtičenje in podrahljavanje. Menimo, da bi za ta dela morali nabaviti traktor Steyer 68 KS s kompletom priključkov. V takem primeru bi mogli izločiti 5 starejših traktorjev Fe 35 KS.

Izkoriščanje strojev za potrebe družbenega sektorja zemljišč je pri našem obratu urejeno nekoliko sivojsko. Poslovni enoti rastlinstvo in hmeljarstvo sta v strojnem parku prevzeli v rabo optimalno število traktorjev in priključkov, ki v glavnem zadostujejo potrebam tekom leta,

in za storitve plačali pavšal. Obvezali sta se namreč, da plačata strojnemu parku najemno v višini 1800 efektivnih ur na vsak traktor po interni ceni storitev, zmanjšani za kalkulativne stroške osebnih dohodkov in goriva, kar obračunavajo v svoje stroške po direktni obremenitvi. Strojni park pa nosi ostale stroške strojev in jih vzdržuje v uporabnem stanju. Tak način obračuna je pokazal več prednosti. Dosežen je boljši izkoristek efektivnega dela stroja, odpadajo nepotrebni premiki in nesmiselno obračunavanje storitev po enoti časa, čeprav je bilo delo opravljeno in obračunano po enoti dela. Strojnemu parku s tem odpadejo stroški režije za neefektiven delovni čas traktorista, kar mu omogoča boljše in smotrnejšo dispozicijo ostalih strojev, ker ni vezan na naročilo uslug iz proizvodnih dejavnosti. V delovnih konicah, kot na primer v sezoni obiranja hmelja in spravila silaže, pa strojni park odredi še ostale traktorje v pomoč proizvodnim dejavnostim. Za te primere se obračun storitev opravi po enoti časa.

Popolne izkoriščenosti traktorjev seveda ne bo mogoče nikoli doseči, ker je v kmetijstvu potrebnih veliko strojev, da zmorejo delo v sezonskih konicah. Morda bi kazalo traktorje, ki jih je obrat oddal kooperantom v najem, kooperantom odprodati, saj najemina, ki jo kooperanti plačujejo, ni ekonomska, posebno še, ker so to večinoma stari in precej izrabljeni stroji, za katere so stroški popravil vedno večji.

Veliko smo razpravljali o tem, ali je strojni park v organizacijski shemi obrata kot samostojna poslovna enota posrečena organizacijska oblika ali ne. Menimo, da je najprimernejša, predvsem zato, ker je le v okviru dejavnosti s samostojnim obračunom mogoče spremljati dejanske stroške mehanizacije, posebno pa je mogoče le tako zagotoviti primerno vzdrževanje strojev. Slabosti, ki jih taka organizacija kaže, zlasti ko gre za obračun opravljenega dela v lastni proizvodnji, smo rešili na prej opisani način.

Ostale dejavnosti obrata Petrovčev, kot npr. skladiščna služba, knjigovodstvo in prosti odkup tržnih viškov, so le servisne službe, katerih delo je podrejeno zahtevam proizvodnje.

Janič Vinko

Dopisujte

v naš list

Strokovni pogovori in nasveti

VARSTVO RASTLIN ŠKROPLJENJE HMELJA V CVET

Najvažnejše škropljenje proti peronospori na hmelju je dvakratno škropljenje v cvet. Ko je hmeljna rastlina v cvetju, bodoče storžke najlažje zavarujemo pred peronosporo.

Cvetne brazde izločajo ob cvetenju lepljivo tekočino, s katero so prevlečeni vsi cvetni deli. Zaradi te lepljive tekočine se kemično zaščitno sredstvo temeljito prilepi na posamezne dele cveta in se pod vplivom vlage, ki je v storžku vedno nekoliko višja kot v okolju, širi naprej in tako zaščiti ves storžek.

Prvo škropljenje v cvet izvajamo tedaj, ko pričnejo cveteti panoge na spodnji polovici rastline, drugo škropljenje pa, ko je hmeljna rastlina v polnem cvetu. Drugo škropljenje moramo izvršiti 6 do 8 dni za prvim.

Za škropljenje v cvet uporabljamo izključno sredstva na osnovi bakra, in sicer: bakreno apno 50 v 0,5% koncentraciji ali cuprablau v 0,5% koncentraciji.

Pri drugem škropljenju v cvet bomo dodali škropivu še insekticid proti rdečemu pajku, in sicer metasystox v 0,1% koncentraciji, ali ekatin v 0,1% koncentraciji, ali dimecron v

0,2% koncentraciji. Insekticid bomo dodali le tam, kjer obstaja nevarnost napada rdečega pajka in kjer nismo hmelja zalili s terra-sytamom.

Da bi bilo škropljenje uspešno, moramo poleg pravilne uporabe kemičnih sredstev temelji-

to pripraviti škropilnice, da bodo lahko kvalitetno poškrpale hmeljišča v najkrajšem času. Za temeljito škropljenje hmelja v cvet morajo biti škropilnice pripravljene na sledeč način: imajo naj odprta dva para spodnjih razpršilnih šob premera 1 do 1,15 mm in dva para zgornjih daljinskih šob. Zgornji dve daljinski šobi naj imata vložek 3,5 mm in šobo 1,8 mm, spodnji dve daljinski šobi pa morata imeti vložke 2,5 mm in šobe 1,5 mm. Poleg tega je treba paziti, da niso membrane pri črpalki izrabljene in da je vedno v membrani zračnika zrak pod pritiskom 5 do 8 atm.

Samo, če bomo upoštevali vse naštetje činitelje, lahko uspešno očuvamo hmeljne storžke pred boleznimi in škodljivci. *Satler Franc*



Na kratkih hmeljevkah se naredijo koši, hmelja je manj in še slabše kakovosti je

Uporaba novih strojev in priključkov

Kako dolgo bomo še stroje samo uničevali?

V zadnjem času smo prejeli že lepo število raznih novih strojev in priključkov. To so predvsem črtalasti obračalniki za seno Fella z 2 m in 3 m delovne širine, križni obračalnik Fahr in pobiralne siloreznice Scampolo.

Vsi navedeni stroji so sicer šele kratek čas v uporabi in so funkcionalno še kar zadovoljili. Posebno so zadovoljili križni obračalniki FAHR, ki so s svojo delovno širino, kvaliteto obratovanja in veliko storilnostjo velik pripomoček pri spravilu krme.

Vendar pa pri uporabi teh strojev ne moremo mimo nekaterih težjih okvar, ki so že nastale. Tako imamo nekaj strojev, na katerih so nastale takšne okvare, ki niso v nobenem primeru možne, če z njimi delamo pravilno.

Vzroki za take okvare leže predvsem v:

— neurejenih in neočiščenih travniških površinah, površine so neravne, poleg tega je na travniških polno drevesnih panjev, vej in lesenih kolov od sušil;

— prevelikih obremenitvah strojev, ki vodijo k težkim okvaram;

— premajhni odgovornosti za čuvanje, vzdrževanje in pravilne nastavitve strojev tako pri traktoristih kot tudi odgovornih delovodjih.

Če hočemo spravilo krme uspešno mehanizirati, so potrebne splanirane in očiščene travniške površine. Prav tako morajo delovodje zaupati stroje samo tistim ljudem, ki z njimi vestno in pametno ravnajo. Posebno pa morajo prav delovodje dopuščati spravilo krme z novimi stroji samo tam, kjer se stroj ne bo uničil. Letošnji primeri kažejo drugačno sliko. Ne manjka izgovorov, da so stroji nekvalitetni. Ne vem, kje na svetu izdelujejo stroje, ki bi lahko zdržali takšne obremenitve brez posledic.

Pomanjkljiva je tudi nega, vzdrževanje in reguliranje strojev. Vsa tovarniška navodila so bila dostavljena vsem obratom, vendar na žalost niso prišla

vedno v prave roke. Seveda so pa tudi takšni primeri, da delavci navodil niso niti prebrali.

V kolikor bomo tako nadaljevali, bomo morali vsako leto nabavljati nove stroje in stare izločati. Koliko je to rentabilno, pa se naj zamislijo tudi tisti, ki s stroji razpolagajo oz. upravljajo. Vsekakor je treba imeti več osebne odgovornosti in občutka za stroje.

Mimogrede bi omenil še bližajočo se žetev žit s kombajni. Tudi pri žetvi so se dogajali primeri, da so kombajni želi mokro žito (predvsem ponoči), podnevi, ko je bilo žito suho pa so bili v popravilu. Doseči moramo, da bomo želi le suho žito. Na ta način bomo preprečili številne okvare in dosegli seveda večjo storilnost kombajnov. Zelo važen je pravilen razpored kombajnov. Na vsakem obratu morajo izdelati plan žetve in ga predložiti v obliki svetovne kooperantov. Pri tem morajo odpasti vsi nepotrebni prazni premiki. Le na ta način bo zagotovljena učinkovita žetev in nepotrebno prerakanje, kdo in kdaj bo prišel na vrsto. Pri tem pa morajo odgovorni na obratih upoštevati sorto žita, lastnosti tal in ostale pogoje za smotno delo s kombajni.

J. V.

**Poskrbite
pravočasno
za nabiralce hmelja!**

V prvoletnih hmeljnikih posadijo obrati peso za živino na farmah in v pitališčih in nizek ter visok fižol za potrebe trga.

LICENCIRANJE Varstvo pri delu

PLEMENSKIH MERJASCEV

V MESECU MAJU JE POTEKALO POMLADANSKO LICENCIRANJE PLEMENSKIH MERJASCEV TUDI NA PODROČJU OBČIN ZALEC IN CELJE. POTRJENI SO BILI LE TISTI PLEMENJAKI, KI SO ČISTO PASEMSKI IN IMAJO ZNANO POREKLO. PREGLED PLEMENJAKOV STA KOMISIJI IZVRŠILI PO DOMOVIH REJCEV IN NE PO DOGONSKIH MESTIH KOT PRI PREJSNJIH LICENCIRANJIH.

Odkar je uvedena nemška plemenita pasma prašičev na tem območju, se vrši redna zamenjava plemenskih merjascev, da se prepreči parjenje v sorodstvu. Plemenjak lahko plemeni le tri sezone, ker pride zelo hitro do parjenja v najožjem sorodstvu. Pri parjenju v najožjem sorodstvu dobimo potomstvo neodporno proti boleznim in slabo rastno, zaradi koncentriranja večjega števila skritih negativnih dednih napak. Nekateri pasme prašičev, ki so bili na tem področju, so propadle prav zaradi pomanjkanja večjega števila nesorodnih linij.

Z novimi plemenjaki, ki zamenjajo stare na posameznih plemenilnih punktih, pa vnesejo v populacijo tudi nove kvalitetne dedne lastnosti, ki so bile dobljene z načrtnim selek-

cijskim delom pri nemški plemeniti pasmi prašičev.

Redna menjava priznanih plemenskih merjascev bele plemenite pasme se vrši pri naslednjih rejcih:

I. Področje občine Zalec
Podbregar Slavko, Čeplje
Zagode Ivan, Zalec
Jezernik, Ponikva
Vošnjak Cilka, Pirešica pri Vinski gori
Križan Andrej, Galicija
Ivanek Franc, Levec
Pošpeh Jože, Kasaze
Golavšek Miha, Migojnice
Četina Franc, Podlog
Jelen Franc, Andraž
Košec Jože, Ločica pri Polzeli
Omladič Marija, Polče
Herodeš Marija, Trnava
Žilnik Pavel, Tabor
Lesjak Ivan, Tabor
Salej Ivan, Dolenja vas
Herman Justina, Latkova vas.

II. Področje občine Celje
Črepinšek Vinko, Ljubecna
Stožir Antonija, Trnovlje
Kovač Alojz, Arclin
Kolšek, Svetina
Potočnik Marija, Zabukovje
Felicijan Franc, Lokovina pri Dobrni
Sivka Franc, Strmec
Iskrač Matija, Socka
Turnšek Alojz, Smartno
v R. d.
Rebernik Rudi, Brezova

ing. Horvat Tone
Kmetijski zavod Celje

Hmeljišča v Savinjski dolini so preprejena z visoko in nizko napetostnimi elektrovi, le-ti povezujejo Štajersko z ostalimi predeli Slovenije, napajajo Celje, Velenje in druge potrošnike v Savinjski dolini, ki jih ni malo.

Iz vsakega elektrovodnika, ki je speljan nad žičnico, nam vedno preti nevarnost udara električnega toka v žičnice in orodja, s katerimi v hmeljiščih delamo. Težki primeri poškodb z električnim tokom v žičnicah v drugih krajih nas opozarjajo, da moramo pri delu in opraviilih v hmeljiščih, nad katerimi so speljani elektrovi, biti zelo previdni. Odgovorno delo v žičnicah ne nalaga odgovornosti in skrbi samo kmetijskim delavcem, pač pa tudi odgovornim delavcem pri elektroprenosnih podjetjih, ki nas nenehno opozarjajo na izvajanje varnostnih ukrepov pri teh opraviilih. Njihova naloga je v glavnem skrb za varovalni sistem na elektro omrežju, naša pa mora biti dosledno upoštevanje varnostnih ukrepov, ki nam jih strokovnjaki predlagajo.

Po dosedanjih izkušnjah pri delih v žičnicah v Sloveniji in strokovno obdelanih študijah moramo pod daljnovodi visoko in nizko napetostnega električnega omrežja upoštevati naslednje:

Pod vsakim tokovodnikom je določen zaščitni pas, v katerem moramo vedno, predvsem pa pri delih v hmeljiščih, strogo upoštevati varnostne ukrepe. Zaščitni pasovi pod tokovodniki, kateri so v predpisani višini nad žičnicami (vodi nizke nape-

tosti najmanj 1 m in vodi visoke napetosti najmanj 3,5 m nad žičnico), znašajo za nizkonapetostno omrežje po 3,50 m na vsako stran (levo in desno) pod vodnikom, pod visokonapetostnim omrežjem pa 9 m na vsako stran od zunanjega vodnika (10 do 20 m).

Vsi ti zaščitni pasovi morajo biti vedno vidno označeni, posebna opozorila pa morajo biti v njih izobešana ob priliki, ko dela v žičnicah večje število delavcev (obiralci hmelja). Stalna opozorila se izvedejo na ta način, da se vsi betonski ali leseni drogovi na zunanjih straneh, nad katerimi vpadajo in napuščajo tokovodniki žičnice in predstavljajo zaščitni pas, označijo s kontrastno barvo (najbolje rdeči minij):

vsoda vodila v zaščitnem pasu morajo biti na mestih pritrditve na nosilne žice obvezno odrezana (da ne štrlijo konci žice v zrak);

žico za vodila in oporo hmeljske trte je v zaščitnem pasu prepovedano trgati, temveč jo je treba pri obiranju hmelja obvezno rezati;

palice (orodja) za pritrdjevanje in odstranjevanje žice za vodila na nosilne žice ne smejo biti kovinske in ne smejo pri uporabi v rokah delavca presežati 0,5 m nad nosilno žico;

Vet. Ocvirk Franc, Vransko

OSEMENJEVANJE PLEMENIC PO DOMOVH

Tiha želja marsikaterega živinorejca žalske občine se bo končno uresničila. Veterinarska postaja Zalec bo kot ena prvih v Sloveniji s 1. avgustom tega leta uvedla osemenjevanje plemenic po hlevih v vseh nižinskih predelih občine. Verjetno se bo marsikomu porodilo vprašanje, zakaj se je veterinarska postaja lotila osemenjevanja po hlevih, ker se bo delo s tem podvojilo, da pri tem ne upoštevamo stroškov, ki se bodo gotovo povečali posebno zaradi povečane kilometriner in nastavitve še enega strokovnjaka-osemenjevalca.

Eden glavnih vzrokov, ki je vodil kolektiv veterinarske postaje Zalec, da je sprejel omenjeni sklep, je nedvomno razbremenitev našega že tako prezaposlenega kmeta z dogonom živine na osemenjevalne postaje in čakanja na prihod osemenjevalca. Vedno gostejši in hitrejši promet otežkoča gonjenje živine po cestah, nemirna in divja živina pa je lahko vzrok prometnih nesreč. Poleg tega je gotovo najvažnejši obisk strokovnjaka-osemenjevalca v samem hlevu, ker bo poleg osemenjevanja lahko z raznimi strokovnimi nasveti mnogo koristil. Osemenjevalec bo poleg osemenjevanja plemenic vršil tudi preglede na brestost, zdravil vnetje rodit in jajčnikov in zdravil razne oblike jalovosti.

Z osemenjevanjem po domovih se bo gotovo zmanjšalo število plemenic, katere pripuščajo pod črno nelicencirane bike, saj bodo s tem odpadli izgovori, da zaradi divjosti ni mogoče živali pripeljati do osemenjevalnice. S pristnejšim stikom osemenjevalca z živinorejcem mu bo leta lahko na samih potomcih osemenje in črno zaskočenih živali dokazal škodo, ki pri tem nastaja, da pri tem ne omenjamo raznih spolnih okužb rodit, ki so redni spremljevalec nekontroliranih pripustov. Živinorejci bodo lahko pod težo dokazov uvideli, da denar, katerega plačajo za osemenjevanje plemenic za seme prvovrstnih plemenjakov, ni odvržen, temveč se bogato obrestuje.

Ze uvodoma sem omenil, da bo osemenjevanje zahtevalo še enega strokovnjaka-osemenjevalca, ker bo delo po hlevih mnogo zamudnejše in težje. Na podlagi podrobnih analiz bo potrebno, da bo vsak živinorejec, kateremu bomo osemenili žival v hlevu, doplačal še 200 starih dinarjev enkrat letno; s tem bo imel brezplačno osemenjevanje, zdravljenje jalovosti in podobno.

V hribovitih predelih, kakor ANDRAŽ, PONIČVA, VINSKA GORA in PIREŠICA se bo osemenjevanje vršilo kakor doslej na osemenjevalnih mestih. Zato živinorejci teh področij ne bodo doplačevali omenjenega zneska.

Živinorejci naj puščajo na poprej določenih mestih svoje naslove, ob določenih uri pa ga počakali doma s pripravljeno vodo, brisačo in milom.

Gotovo bodo v začetku nastajale razne nepravilnosti in težave, vendar se bodo z dobro voljo in odpravljanjem pomanjkljivosti odpravile. Razni predlogi živinorejcev bodo vedno dobrodošli. Slehernemu živinorejcu mora biti jasno, da tudi kolektiv veterinarske postaje stremi za tem, da bi celotno veterinarsko službo čimbolj približali našemu živinorejcu, ker bo le tako izpolnila naloge, za katere je bila postavljena.

v hmeljskih žičnicah

uporaba namakalnih in škropljnih naprav v zaščitnem pasu je dovoljena le pod pogojem, da pri namakanju ali škropljenju curek vode — prhe škropiva ne seže 1 m nad hmeljsko žičnico; pri uporabi traktorskih stolpov in raznih drugih strojev in naprav za obdelavo hmeljišč ne sme v zaščitnem pasu noben del naprave (tudi v rokah delavca) preseči 0,5 m nad žičnico;

hmeljarska dela v zaščitnih pasovih mora stalno nadzoro-

vati neposredno odgovoren delavec. Slednje velja predvsem za čas škropljenja, namakanja, obešanja vodil in obiranja hmelja;

med obiranjem hmelja so odgovorni delavci dolžni vzpostaviti zvezo z dežurnim elektro monterjem na pristojnem področju zaradi sodelovanja pri skupnem reševanju problemov varnosti pred električnim tokom;

vsi zaposleni delavci morajo biti pred začetkom del v hmeljskih žičnicah in v teku del opozorjeni na namen zaščitnih pasov in o nevarnosti pri delu v teh pasovih;

neposredno odgovorni delavci so dolžni skrbeti in podvzeti potrebne ukrepe, da se zaposleni delavci ob neurjih umaknejo iz hmeljskih žičnic;

med obiranjem hmelja je treba v zaščitnih pasovih namestiti na določenih mestih pisa-

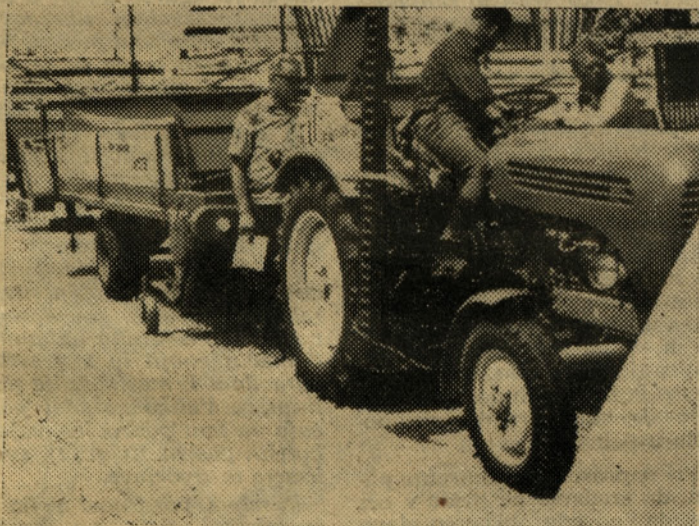
na opozorila »Pozor električni tok«.

Poleg navedenih skromnih navodil za delo v hmeljskih žičnicah pod tokovodniki morajo neposredno odgovorni delavci v hmeljski proizvodnji dajati delavcem tudi druga opozorila, ki izvirajo iz njihove vsakdanje prakse pri takih delih.

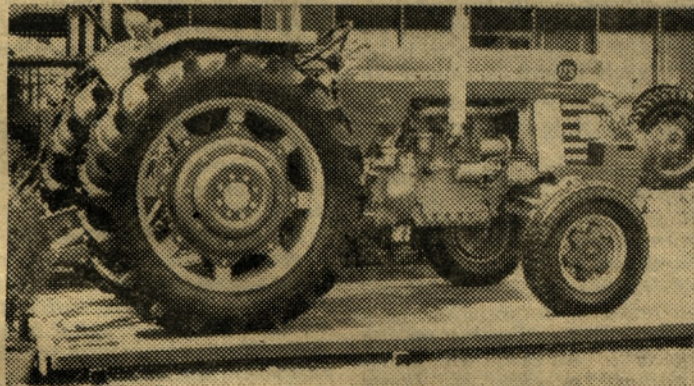
Le z doslednim izvajanjem vseh varnostnih ukrepov pri vseh delih v zaščitnih pasovih pod tokovodniki bomo preprečili nezgode z električnim tokom v hmeljskih žičnicah. Sedaj je čas, da uredimo s tem v zvezi vse potrebno za sezono obiranja hmelja.

Franc Ivančič

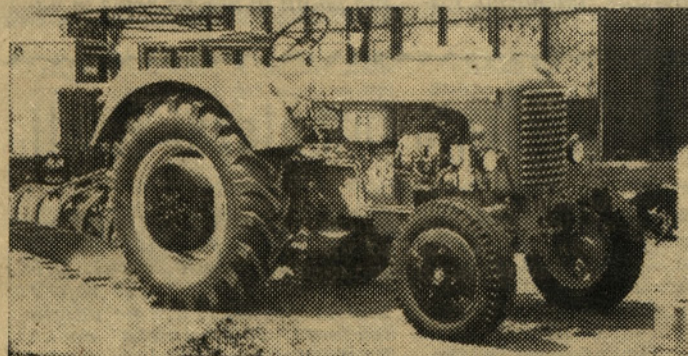
Traktorji na kmetijskem sejmu v Novem Sadu



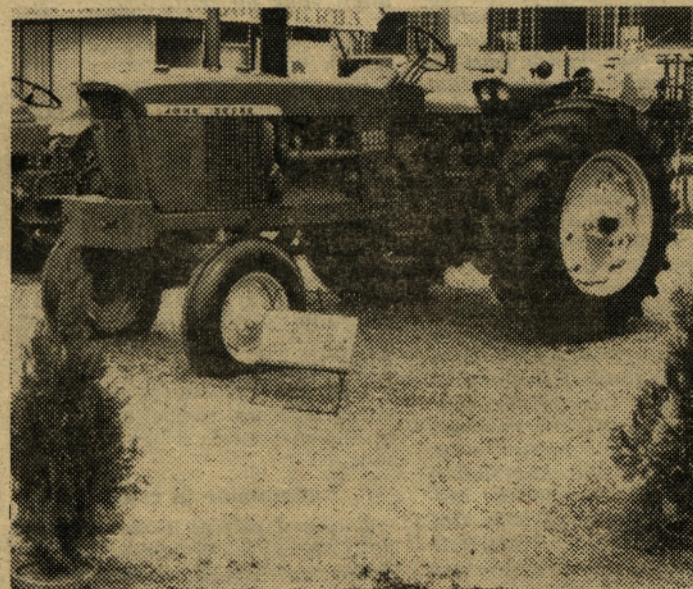
Mojster v Centralnih delavnicah KK Žalec tov. Cvetko Janko si s poželjenjem ogleduje pobiralno prikolico Hamster, ki je preurejena v trosilec hlevskega gnoja in traktor Steyer 188 z 28 KM in s kosilnico posebne konstrukcije, ki lahko kosi s hitrostjo okrog 18 km na uro



Originalni Ferguson 175 je tehnično izpopolnjen modern traktor, ki po kvaliteti izdelave in zmogljivosti daleč prekaša traktorje domače proizvodnje



Steyr 280 a z 68 KM in s 5-brazdnim plugom Regent. Z njim orje do 25 cm globoko. Zmogljivost '80—100 arov na uro. Skupna teža traktorja z vodo v kolesih in z utežmi je 4.200 kg



John Deere s 106 KM, ameriške proizvodnje, je vzbujal precejšnjo pozornost obiskovalcev zaradi solidne izdelave in zmogljivosti

Hribovsko kmetijstvo v Avstriji in reševanje njegovih proizvodnih problemov

Povsod je problem delovna sila, ker se zaradi težkih delovnih pogojev mladina umika v dolino in si tam išče zaposlitev.

Proces osiromaševanja teh predelov in odseljevanja mladine skušajo vse te dežele zavreti, nekatere bolj, nekatere manj uspešno.

Našim slovenskim prilikam je najbolj podobna verjetno Avstrija.

V zadnjem času se je mudilo v Avstriji na Koroškem, posebno pa še na Stajerskem več ekscurzij naših strokovnjakov in tudi kmetov-kooperantov.

Razmere v Avstriji, posebej na Stajerskem, sem imel priliko precej dobro spoznati.

Na Stajerskem je od skupno 75.400 kmetij približno 33% izrazito hribovskih, čeprav bi lahko vse kmetije, ki imajo strme površine, imenovali hri-

bovske. Takih je potem seveda več. Glavni problem, ki tare te kmetije, je povezava s prometom. Zato je ena prvih nalog izgradnja cest, tako da je vsaka kmetija dosegljiva z avtom. Naslednji problem, ki ga je treba rešiti, je elektrifikacija in napeljava vodovoda. Izgradnja vsega tega daje možnosti za uvajanje sodobnega gospodarjenja. Cesta omogoča dovoz umetnih gnojil in močne krme in od-

voz mleka in ostalih pridelkov. Električna in voda pa omogočata uvajanje tehnike v delo na kmetiji.

Da so lahko začeli z organiziranim skupnim delom, skupnim vlaganjem sredstev, so v letu 1954 pričeli ustanovljati tako imenovane »Delovne skupnosti« (Arbeitsgemeinschaft). To so prostovoljna društva, v katere se včlanijo zainteresirani kmetje. Tako delovno skupnost ustanovijo za omejeno področje

in vsi člani so s tem, da so se včlanili, obvezno pritegnjeni v vse pospeševalne akcije, ki jih izvaja pospeševalna služba. Delovne skupnosti imajo nalogo razvijati čut za skupnost in sosedsko pomoč in uvesti soodgovornost pri planiranju in izvajanju večjih pospeševalnih projektov, kot so izgradnja cest, elektrifikacija, mehanizacija in podobno.

Izredno velik pomen dajejo obvezni vključitvi vseh članov v kontrolo proizvodnje mleka pri kravah, kar ima več ciljev:

a) Molzna kontrola je osnova vsega selekcijskega in rejjskega dela v govedoreji. Hribovski kmet naj postane rejec plemenske živine, ker ima za to vse naravne pogoje.

b) Ugotavljanje letne količine mleka je siguren dokaz o uspehu pospeševalnih ukrepov in merilo za vsakega posameznega kmeta, kako resno se je vključil v vsa akcije pospeševanja in samopomoči.

S tem hočejo preprečiti včlanjevanje tako imenovanih »članov na papirju«, ki jim gre le za dotacijo in ugodnejše kredite, delo za napredek in razvoj kmetije pa jim ni mar.

Na kmetiji sami je glavno dobra krma baza (predvsem zelene površine), kar dosegajo s pravilno uporabo umetnih in domačih gnojil in s pravilnim spravljanjem krme (sušenje ali siliranje). Veliko važnost posvečajo na tem področju uvajanju boljših pasem živine, tj. svetlo-lisaste in sivorjave.

Posebna pozornost velja poenostavitvi dela na kmetiji, opustitvi nerentabilne proizvodnje, posebno pridelovanja žit in preusmeritvi prostih površin za izkoriščanje trajno zelenih površin posebno v obliki sodobnega pašno-košnega sistema.

Delovne skupnosti imajo svoje organe: občni zbor, upravni odbor, nadzorni odbor. Posamezne delovne skupnosti delujejo popolnoma samostojno in niso med seboj organizacijsko povezane.

Stalni organi, ki vodijo delo med sejami, so: predsednik, tajnik in strokovnjaki-pospeševalci (kmetijski, gozdarski in gospodinjstva učiteljica).

Kmetijski strokovnjak — pospeševalec ima nalogo, da strokovno pomaga pri delu na posameznih kmetijah, nad katerimi ima odličen pregled in tudi pravico strokovno posegati v reševanje tehnologije. Poleg tega organizira razne tečaje, predavanja, ekscurzije in podobno. Predava na poklicnih kmetijskih šolah in nadaljevalnih tečajih. Sodeluje pri izgradnji in adaptaciji kmetijskih zgradb in pri uvajanju mehanizacije.

Razvojne motnje in bolezni živali

(Nadaljevanje s prejšnje številke)

Napenjanje nastaja zaradi tega, ker se tvorijo odvečne količine plina, ki pritiskajo na srce, katero zaradi tega hitreje bije, pritiskajo na pljuča (sunkovito dihanje), zaradi česar prične organizmu primanjkovati kisika, cirkulacija krvi je zmanjšana.

Prva pomoč: zalivanje z apnenim vodo, dajanje »Sikaden« sredstva in 24-urni post.

Driska

Driske je več vrst in so pri vzreji telet velik problem in se pogosto pojavljajo. Nastanejo zaradi tega, ker je ranjena črevesna sluznica, hrana zaradi nadražene živčnega sistema (simpatikus — parasimpatikus) ne potuje počasi, kot bi morala. Poškodbe črevesja lahko nastanejo zaradi mehaničnih vzrokov (npr. ostra hrana), kemičnih vzrokov (temperatura hrane), glist (vendar ne pogosto) in zaradi bakterijskih vzrokov. Žival ne sme dobiti vode, oziroma v majhnih količinah in mora imeti vsaj 17 do 18 stopinj Celzija. Tele je treba takoj izolirati in takoj poklicati veterinarja. V kolikor veterinarja ne moremo takoj poklicati, damo teletu oglje v prahu, starejšim lahko skuhamo čaj iz hrastovega lubja in ga damo okoli 2 litra. Čaj iz hrastovega lubja vsebuje tanin (čreslovine), ki premaže črevesno sluznico, jo krči (zmanjša se površina), zaradi česar se rane prej zacelijo. Često so krivi driske rejci sami, ker uporabljajo nepomirni pribor. Povsod je namreč prisoten E coli bacil,

ki je patogen, če pa se naseli na kislem mleku, postane silno patogen (povzročja bolezni). Driske nastajajo po krivdi rejcev tudi zaradi tega, ker ne dajejo teletom vedno mleka enake temperature. Vedeti moramo namreč, da je termoregulacijski sistem pri teletu šele v razvoju. Rejci jo — drisko — povzročijo tudi pri nespretnem prehodu z laktana na starter, ko teletom dajo premalo vode. Tele mora imeti vode po želji.

Obvezna je dezinfekcija stojišč in hleva.

Pljučnica je bolezen sezonskega značaja in izbruhne navadno med letnimi prehodi jeseni v zimo in zime v pomlad. Makroklimatske razlike so v teh obdobjih velike. Zelo pogost vzrok so tudi stajske okužbe.

Živali naj imajo vedno dovolj svežega, suhega zraka. Simptomi: žival ne žre, oči so upadle in se svatijo, dlaka je naježena, dihanje hitrejše. Obbolelo tele je treba takoj izolirati in poklicati veterinarja. Obvezno je razkuževanje prostora. Najbolje se je v ta namen obnesla 3% raztopina sode.

Avitaminoze in rahitis

Znaki: Živali so mršave (suhe), dlaka je naježena, živali imajo slab apetit. Rahitis naj hitreje opazimo po velikih sklepih in po rebrih (prehod iz mehkih reber v trda je odebeljen). Živali je treba skrbno opazovati in spremljati njen razvoj. Sicer se dajo avitaminoze

in rahitis ozdraviti, kljub temu pa je bolje dati tako tele v zakol, ker ne prirašča zadovoljivo.

Izpad dlake, lišaji, uši

Uši so slaba legitimacija rejca. Sredstev za zatiranje je veliko in so vsa učinkovita. Tretiramo vse živali v hlevu, ne samo tistih, na katerih smo našli uši. Zatiranje izvedemo štirikrat v časovnih razmakih po 5 dni, kajti le-tako lahko pričakujemo popoln uspeh.

Pri napraševanju moramo paziti, da sredstvo ne pride v oči goveda (govedu obrnemo glavo na stran, pri tem pa vsaka žival zamaži). Najčešče se uši pojavljajo na vratu, pod repom, okoli lišajev. Po zadnjem prašenju živali močno okrtajimo zunaj hleva, ne na stojišču.

Lišaji povzročajo izpad dlake na različnih velikih površinah kože. Povzročja jih Favus glivica, ki prenaša bolezen tudi na človeka. Pri nas imamo to bolezen v vseh hlevih. Najčešče se prenaša s slamo (rženimi rožički).

Zdravljenje je uspešno.

Preventiva: Delavci se morajo po opravljenem delu s primernim sredstvom razkužiti, med drugim delom naj ne segajo z rokami po obrazu ali po glavi. Zdravljenje te bolezni je pri človeku težko in dolgotrajno. Čim bolezen na živali opazimo, je treba takoj ukrepati. Učinkovito domače zdravilo sta stara mast in sol. S to mešanico premažemo obolele dele kože. To delo pa mora vedno opravljati sam vodja, nikakor ga ne sme prepustiti delavcem v hlevu.

Dr. vet. Vrabič Anton

Zelo zanimivo je delo gospodinjstvih učiteljic. Te imajo nalogo, da pospešujejo vse delo kmečke gospodinjne. Na tečajih, sestankih, predavanjih in pri obiskih na kmetiji, so kmečke žene v glavnem poučevane v naslednjem:

- a) prehrana in zaloga v kmečkem gospodinjstvu;
- b) tehnika in gospodinjstvo;
- c) gradnje in stanovanja;
- d) tekstil in oblačenje;
- e) zdravstvena nega in nega otrok;
- f) vrt in reja malih živali.

Veliko tečajev prirejujejo v zvezi z vedno bolj razširjenim turizmom pod naslovom »Plačujoči gostje na kmečkem dvorišču«.

Zanimivo je še to, da vse strokovnjake v delovni skupnosti plačuje deželna zbornica, ki dobiva za to dotacijo od države.

Kmetje dobijo za izgradnjo cest na svoje dvorišče 40-odstot-

ne dotacije, 60 odstotkov morajo prispevati sami. Za nabavo mehanizacije, izgradnjo hlevov in ostalih kmetijskih zgradb dobijo ugodne kredite z nizko obrestno mero. Za nabavo plemenske živine dobijo dotacijo, in sicer največ za tri glave, to pa le v primeru, če še nimajo v hlevu plemenske živine. S takim sistematskim delom so pričeli v letu 1954. Na Štajerskem je sedaj 39 delovnih skupnosti. Skupno je vanje včlanjenih okoli 8000 kmetij.

Zelja vseh zainteresiranih — tako oblasnih organov kot kmetov in kmetijskih strokovnjakov — je, da bi se skupnosti še naprej širile.

Težave nastajajo zaradi pomanjkanja denarnih sredstev, posebno pa zaradi pomanjkanja zadostnega števila strokovnjakov.

Omrežje cest je v teh področjih v glavnem izgrajeno. Kmetje morajo te poti vzdrževati sami,

kar predstavlja veliko finančno breme za posamezno kmetijo — posebno v klimatsko neugodnem letu, kakršno je bilo npr. leto 1965 (nalivi — nevihte).

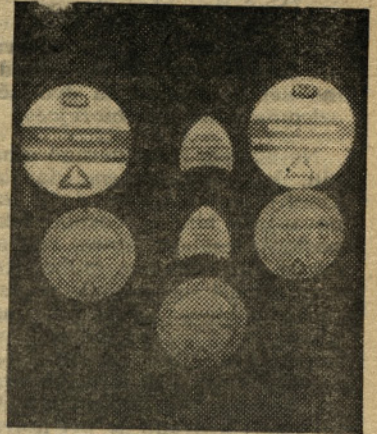
Kontrola proizvodnosti krav je pokazala povprečje 3000 l in več na kravo in je precej visoko nad avstrijskim povprečjem. Obrat črede se je pospešil, prirastki živali in kvaliteta plemenskih in pitovnih živali se je močno dvignila.

Na splošno je opaziti, da je s temi ukrepi zraslo zaupanje v bodočnost hribovskih kmetij. Ugotavljajo pa, da se napredek, ki se pokaže z dvigom dohodkov, lahko doseže le počasi in da so investicije, ki so potrebne posebno za gradnjo kmetijskih objektov (hlevi, gnojišča — gnojevka, silosi) in za gradnjo cest, pripeljale nekatere kmetije na mejo rentabilnosti, nekatere pa so to mejo že prekorale.

Prosijo za odobritev dodatnih sredstev za dotacije in kredite,

da bo začeto delo lahko do kraja speljano in uvrščeno.

Ing. Bojan Nendl



Priznanja za visoko letno povprečje mlečnosti krav na vratih hleva kmeta Gappmale Albina na Schöderbergu v Avstriji

7



»Zdaj ti pa včasih več bolj grčavo hodi, slišim. Pa vendar še tudi staremu prijatelju napiješ in kapljo privoščiš. Zato dobro zdravje, Blaž!«

Rekši popije konjar iz Blaža Mozola polne čaše polovico.

Le stresni ga, da boš dno videl, to vse Nande plača, ne jaz. He, Jošt, vina na mizo ali kislice vinske, ki ni vredna, da bi jo podganam nastavljal, a piti jo pa moramo vendar. — Sedi sem, Rajtguzen!«

»Pred pol ure je še vino hvalil, zdaj zmerja. Sit si, sit, domov pojdi,« reče krčmar Jošt.

Blaž se zdaj ogleda in vidi, da so bili že tudi zadnji štirje kmetje odšli. Njegovega tovariša Nandeta tudi ni bilo nazaj. Novo prišli konjar pa ni prisedel k njemu, temveč je sedel k mizi pri peči, k trojici, katero je Blaž rokovnjaštva dolžil.

»Kam je šel Nande? Kje je, Jošt, povej,« reče pijani Blaž.

»Sel je in plačal je vse, le še ti pojdi za njim,« deje krčmar, »dosti imaš.«

»Zakaj me podiš? Misliš, da nimam denarja? Več kot ti, več kot ti, Jošt.« Rekši išče Blaž po žepih, ali ničesar nima ali pa ga je že vino tako premagalo, da ne najde.

»Kdo je ta Nande, ki je tako neumen, da zate plačuje?« vpraša Blažev znanec Obloški Tonček od druge mize pri peči sem.

»Kdo je Nande? To sam bog vé, jaz že ne. In nihče pri nas ne. Res, udari me po glavi ali koder misliš, če vemo, kdo je Nande ali kod je prav doma. Naj bo, od

koder je,« govori Blaž. »Pri nas se ženi. Našo Polonico bi rad, moje sestre hčer. Čedna mala punca, tako lepa, da bi jo cigani ukradli, ko bi jo videli. Od našega sosedu je kupil v last vse: poslopje, njive, travnike, hosto, še mačko. In polovico je z gotovino plačal, s starimi tolarji, tako ti rečem, veš? Ampak, ti pojdi k meni! Kaj si tam sedel?«

»Nu, tak zet k hiši, ki ima denar in za vino rad plača, to ti je po volji? kajne? Kaj ti ni nikoli povedal, od kod je prišel?«

»Od kod? Tam s Štajerskega od nekod. Ne vem več, kako se pravi. Ali to je čudno, ali ni čudno, ljubi moj Rajtguzen, da, kadar govori, tako govori, kakor mi govorimo, le malo bolj zavija kakor naši Poljci doli. Ne zavija pa tako, kakor sem slišal, ko sem šel nekoč z rajnico svojo materjo na Štajersko na božjo pot v Gornji Grad. Kaj misliš ti, Rajtguzen? Vidiš, ti zmerom po obloško zavijaš, tako nekako po ribniško,

»najsem-najsem!«. A ta naš Nande, ki bi bil rad pri moji sestri zet, nič ne zavija po štajersko. Denar pa že ima, to je res. In naša dekle, Polonica, ta ga rada vidi, kakor da bi nobenega drugega ne bilo. Tako ti povem, ljubi moj prijatelj Rajtguzen. Pa sem se usedi, Rajtguzen, kako boš ti tam sedel, pri tistih grdih rokovnjačih?«

Konjar ga, čudeč se, skoraj prestrašen pogleda. A videč, da je Blaž govoril le tjavdan, se ozre po treh tovarših, ki so jezno mrmraji, migne jim, naj bodo mirni in reče:

»Če z menoj govoriš, reci mi, kakor je prav. Jaz sem Tone, a ne Rajtguzen.«

»Ne Rajtguzen?« vpraša, neverni Tomaž, z zategnjeno vinskim glasom Blaž Mozol. »Beži no, beži! Zakaj bi ti jaz ne rekel Rajtguzen, ko si? Misliš, da res nisem slišal, zakaj se ti tako reče? Po kranjsko se kličeš Obloški Tone, to je res, zato ker si z Oblok in si na sv. Antona krščen. Po nemško se pa takih hlačam, kakor jih imaš ti (učeni naš Blaž je menda kdaj slišal »Reithosen«) kliče r a j t g u z e n! Zato ti pa ljudje pravijo Rajtguzen, da boš vedel. In Rajtguzen si in Rajtguzen boš! Zavoljo tega si še vendar tudi lahko zveličan, kadar pete stegneš in kadar ne boš več mogel po semnjeh za konje goljufati. Veš ti, jaz mislim, da bog že tudi nekoliko nemško zna, da vé, kaj to pomeni Rajtguzen. Kako, da bi bog ne vedel, če jaz vem, ki nisem učen, da bi dejal, kdo ve koliko. Rajtguzen ti pravijo, pa ni treba zameriti.«

»Se enkrat mi tako reci, pa dobiš s temle po glavi!« Rekši vzdigne Obloški Tone jezno svoj bidevnik.

»Kako da bi ti ne smel reči? Zakaj da bi ti ne smel reči Rajtguzen?«

Komaj je bil Blaž besedo izgovoril, plane Tone od mize pokonci, skoči na Blaža in ga z močjo po glavi udari. Blaževa glava pa je bila trda, udarcev vajena, zato se nje gospodar tiho izza mize vzdigne in s svojo dolgo roko čez mizo zgrabi protivnika in ga krepko drži dotlej, da se izza mize izrije. Precej sta bila oba moža, ki sta si pred nekoliko minutami še prijateljsko napijala, sprijeta v divjem boju. Oni trije so bili vstali in čakali, da li bo Tone sam zmagoval. A ni bilo dolgega dvoma. Blaž je bil močnejši. Dasi je že mnogo pil, ga je bil udarec po glavi tako zdramil, da je ravno vsa kri v njem vzkipela. Kot vajen tepeznik povije svojega protivnika v trenutku, tako da mu vso moč vzame, izpodnese mu nogi in ga vrže po tleh, da je pri padcu podplate nakvišku pokazal.

V tistem hipu pa Blaž vidi, da gredo vsi oni trije nadenj, ki jih je prej z rokovnjači pital in zmerjal. Protí trem in še onemu brani se, ki se bo s tal pobral, to Blažu ni bila več šala. S kletvijo, tako glasno, da bi se bila skoro lahko po celem Kamniku slišala in ki je najbrž namen imela, sovražnike strahovati, po-grabi Blaž Mozol neroden in temize in se z visoko vzdignjenim žak stolec iz češnjavega lesa izza kot zaščitnim in napadalnim orožjem urno v kot k vratom pomakne, da bi imel hrbet od dveh strani obranjen.

»Kateri mi blizu pride, tega udarim, da se bo še na sodni dan domislil, kdo ga je,« bahato vpije Blaž Mozol in njegove žive oči tekajo grozeče od enega do drugega. Bali so se težkega stola v Blaževih rokah in res se mu nobeden ni hotel približati.

Ing. Stane Marovič

GOVEDOREJA NA DANSKEM

(Nadaljevanje in konec)

Za zaključek našega potovanja in vtisov iz Danske naredimo nekaj obiskov na dvorišča oziroma v hleve živinorejcev.

Na samem začetku smo omenili, kako so urejene danske kmetije s poudarkom, da so stanovajske hiše in gospodarska poslopja mahom stare, vendar čvrste in solidne zgradbe. Notranjost hiš smo opisali, pogledmo še v hleve. Kakor po zunanosti, tako so si hlevi tudi po notranji ureditvi zelo slični. Ne le večji kmet s 50 in več kravami, temveč tudi oni mali z 10 ali manj kravami je pri notranji ureditvi hleva izpolnil vse tehnične in zoohigijske zahteve za zdravo rejo živali. Predvsem nas je presenetila izredno velika okenska površina, ki daje v hleve veliko svetlobe, ustreza ventilacija pa dovolj zraka. Klimatske razmere v hlevih danskih kmetov so res odlične (kakšna razlika od večine naših, temnih in zatohlih hlevov). Stojišča za krave so kratka, od 1,60 do 1,70 m dolga. Navše so različnih sistemov, največje pa najdemo vezane živali na vertikalno verigo, slično našim Grabnarjevim navezavam. Razumljivo, da imajo prav vsi hlevi urejene krmilne hodnike ali mize, avtomatske napajalnike in brezhibno izpeljano kanalizacijo. Novejši hlevi imajo že vgrajen sistem mehaniziranega čiščenja hlevskega gnoja, medtem ko se v starih hlevih za to drago investicijo odločajo le naprednejši. Vedno večjo pomanjkanje delovne sile pa bo kmalu prisililo še ostale, da si bodo mehanizirali tudi to fazo dela v hlevih. Mlada živina ima ločen del govejega hleva, s prilagojenimi stojišči, navezami in jaslji. Za mlada teleta so urejeni posamezni boksi, z vgrajenimi ali postavljenimi posodami in jaslji za krmila.

Najraje pa smo se vrteli okrog molznih naprav in mlekarnic. Ročno molžo so danski živinorejci že davno odpravili. Najbolj so nas »bodle« ustrezno velike mlekarnice, čiste in higijske s toplo in mrzlo vodo. Z delno ohladitvijo očuvajo lahko živinorejci zdravo in sveže mleko do hitrega in dvakratnega odvoza dnevno. Molzne naprave delajo brezhibno. Kako prijetno je poslušati sigurno in pravilno pulzacijo, ki je od hleva do hleva varirala od določenih 80 največ za 2–4 udarcev na minuto. Cela Danska ima samo en samcat sistem molznih naprav. Je to Alfa-Lavalov polstabilni sistem z vakuum cevmi in molžo na stojiščih v mlečne vrče. Servisa popravila, predvsem pa dobava izrbljenih delov je takojšnja.

Tako so urejeni hlevi za krave, nič pa ne zaostajajo za njimi hlevi za svinje. Pri reji svinj bi omenil samo posebno zanimivost, da imajo nekateri rejci mlade plemenske z železnim čvrstim obročem okrog vratu in z verigo privezane k betonskemu koritu.

O proizvodnji mleka smo govorili v enem od prejšnjih nastavkov. Zanimalo nas bo, kako danski živinorejci krmijo svoje krave, da dajo tako visoko proizvodnjo. Kakšen je način krmiljenja poleti in pozimi že tudi vemo. Kaj in koliko pa dobi krava v dnevni obroki pa je najboljše, da vprašamo kmeta. Erick Thané v Teklaborgu ima 72 ha intenzivno obdelanih površin, na katerih redi 47 krav, 63 glav mladih govedi in 25 plemenskih svinj. Proizvodnja po kravi se giblje okrog 5600 l mleka na leto s 4,50 % tolsče. Pričakovali bi izdatne in vsebinsko bogate dnevne obroke. Toda ne!

Letni obrok: trava po volji (noč in dan na paši), 0,75 kg oljnih tropin s 34 % preb. beljakovin in močna krmila na proizvodnjo.

Oljne tropine so nekaj izravnalni dodatek ali priboljšek, ki ga dobivajo vse krave poleti in pozimi. Močno krmilo s 14 % preb. beljakovin pa prejmejo v letnem obroku samo krave z dnevno proizvodnjo nad 15 l mleka. Za vsakih nadaljnjih 2,5 l mleka 1 kg tega koncentrata.

V zimskem obdobju pa krmijo krave takole: 35–40 kg travne silaže, 25 kg pese, 3 kg sena, 0,75 kg oljnih tropin in močno krmo na proizvodnjo.

V zimskem obroku pa dobivajo koncentrat samo krave, ki imajo dnevno več kot 10 l mleka. Enako za vsakih nadaljnjih 2,5 l 1 kg močne krme.

Kmetijci si bodo lahko izračunali, da so obroki glede na proizvodnjo nekako skromni — posebno ni sorazmerja med količino sena in silaže. V primeru tega kmeta pa je to nujno, ker na vseh omenjenih površinah in pri tolikih živilih delata samo dva odrasla človeka (gospodar in hlevar). Zato večino trave silira, ker je mehanizirano in s tem hitrejša.

Preselimo se še k Th. Aarupu v Kallenstrup. S svojimi 50 kravami je eden najboljših rejcev črno bele pasme na otoku Jyllandu. Iz hlevske knjige smo ugotovili, da niha proizvodnja po kravi zadnja leta od 6800 do 7200 l mleka letno s 4,30 % tolsče. Kako neki ta krmi?

Od spomladi do jeseni, ko so krave na paši: trave po volji, 10 kg pese (pri molži) in močno krmilo na proizvodnjo.

Močno krmo dodaja Aarup spomladi pri boljši paši kravam z nad 15 l mleka dnevne proizvodnje. Poleti od 12 l in jeseni že od 10 l dnevne proizvodnje mleka.

Preko zime je obrok naslednji: 50 do 55 kg pese, 10 kg travne silaže, 5 kg sena, 1 kg superkoncentrata s 30 % preb. beljakovin in močno krmo na proizvodnjo.

Vidimo, da se gornji zimski obrok bistveno razlikuje od obroka pri prvo omenjenem kmetu. Obrok je pestrejši in bogatejši. Močno krmilo dobivajo krave že z nad 8 l mleka na dan. Seveda za vsakih 2,5 l mleka več 1 kg koncentrata.

Samo iz krmnih obrokov ne bi mogli zaključiti in verjeti v tako visoko proizvodnjo. Zato moramo dodati še tri razloge, da pridemo do velikih količin mleka: visoka genetska vrednost živali, odlično izkoriščanje krme in maksimalno individualno obravnavanje krave. Prvo dvoje so Danci uspeli pri svojih kravah pridobiti z dolgoletno selekcijo, tretje pa uresničijo z znanjem, skrbjo in ljubeznijo do živali. Mogoče je najboljši primer prav kmet Aarup, 64 let star, zelo razgledan živinorejec. Zunaj na pašniku je brez pomisleka spoznal vsako kravo, povedal vse njene podatke, celo natančno proizvodnjo za nekaj let nazaj. Z rednim nadzorom krmiljenja in kontrolo proizvodnje spremlja vsako kravo od telitve do telitve. Uspehi so dobro vidni v hlevski knjigi.

Glede krmiljenja in vzreje mlade živine ni nobenih posebnosti. Teleta takoj po telitvi ločijo od matere v posamezen boks, kjer ga že s prvim dnem po rojstvu napajajo. Sesanje teleta ne poznajo! Razmeroma hitro, največ do 1 meseca starosti, prenehajo napajati s polnim mlekom, zelo dolgo tudi do 5–6 meseca, pa dobivajo teleta posneto mleko. Posneto mleko je ceneno krmilo, ker ga mlekarnice poceni vračajo kmetom, manjkajočo energijo pa nadomestijo z ustreznimi koncentratami. Reja plemenskih telic od 6. meseca starosti do visoke brejosti pa je razmeroma skromna.

Zanimivo vzrejo telet smo srečali v novem modernem hlevu na Frederickshoffu v Svenstrupu. Lastnik ima tovarno za proizvodnjo špirta, pa so odpadki in stranski proizvodi osnovna krma za krave (predvsem razne pulpe). Krave so celo v hlevu krmiljene in oskrbovane na »industrijski« način. Kljub temu pa je proizvodnja zelo visoka, okrog 240 kg masla po kravi letno (5600 l mleka s 4,20 % tolsče). 60 krav oskrbuje

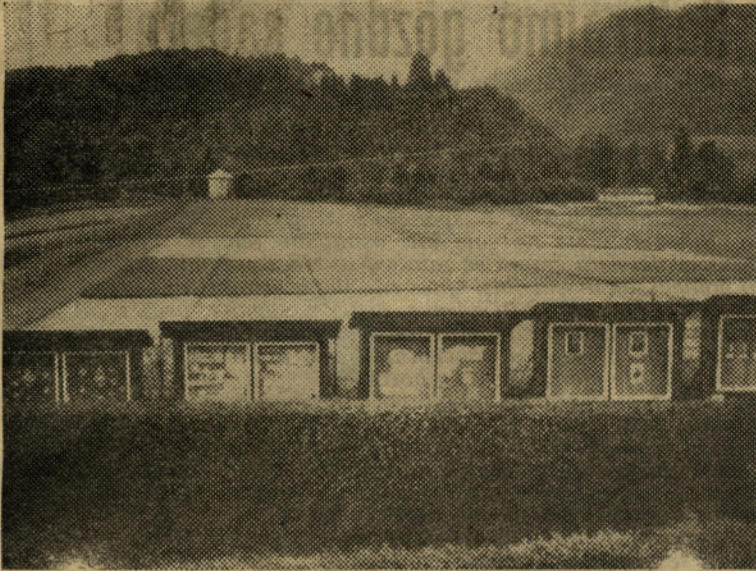
in molze 1 (en) hlevar! Namesto odpadnega kanala, so rešetke za samoodplakovanje. Stelja je žagovina. No, teleta v tem hlevu imajo poseben režim. Poleg avtomatičnega napajanja in krmiljenja ni potrebno za teleta nobene stelje, niti čiščenja, ker so stojišča na rešetkah. Samo teleta do 3 mesecev starosti imajo v zadnjem delu boksa posebej ločena ležišča s slamo. Do 1 meseca starosti je tele v posameznem boku, od 1–3 mesecev starosti so v boku po trije, nato do 6 meseca po 6, nakar grede teleta na stojišča. S posebno tehnologijo krmiljenja je baje omenjena vzreja telet zelo zdrava in uspešna.

In končno še navedimo skok v južni del otoka Seeland, na dvorišče modernega hleva z 200 kravami. V te hleve je Inštitut zbral krave z visoko genetsko sposobnostjo za proizvodnjo mleka z namenom, da s posebno tehnologijo krmiljenja ob najboljših zootehničnih in zoohigijskih pogojih ugotovi maksimalno proizvodnjo posamezne krave. Razumljivo, da je bila pri takem poskusu ekonomika na strani. Izdelana je tehnologija krmiljenja z visoko uporabo super in standardnih koncentratov z opazovanjem reagiranja vsake posamezne krave na različne količine in kakovost danih koncentratov. V te poskuse se je vključila uspešno nova, mogoče najmodernejša tovarna močnih krmil v Evropi. Tovarna je na otoku Fyne-u (žal je nismo obiskali) z letno proizvodnjo 125.000 ton raznih koncentratov, izdelanih v obliki svaljkov: Recepture za koncentrate sestavljajo in posredujejo v stroje elektronski možgani. Najbolj čudno pa je to, da sta v celi tovarni samo 2 (dva!) delavca brez kakršnegakoli administrativnega balasta.

Rezultati proizvodnje krav na tem dvorišču so bili izredni. Povprečje se je gibalo blizu 8000 kg mleka po kravi letno, s serijo krav od 10 do 12.000 l mleka v letu 1965 in s tolsčo med 4,50 do 5 %.

Govoril sem v preteklosti, ker vseh teh krav danes ni več. V začetku junija t. l. je obiskal Sav. dolino zastopnik izvozne firme za plemensko živino in povedal, da so bile vse krave na tem dvorišču v aprilu poklane zaradi okužbe s slinavko.

S to »tragedijo« najboljših danskih krav obeh vodilnih pasem, rdeče in črno bele se poslovljimo iz te lepe severne dežele ter krepko zavijajmo rokave, da bi tudi z našo živinorejo šli čimprej v korak s pridnimi in naprednimi danskimi živinorejci.



Prikaz dela inštituta za visokogorsko kmetijstvo v Irdningu pri Stainachu v Avstriji v vitrinah in poskusne parcele za zatavljanje in odkos v ozadju

slikovito sotesko Gesäuse po rodovinski dolini do Lietzna v v Irdning. Tu smo si ogledali inštitut za pospeševanje planinskega kmetijstva. Prenočili smo v Aignu.

Drugi dan nas je udoben Kompasov avtobus popeljal čez zasneženi gorski prelaz Sölk-Pass v Wölzerskih Turah do Schöderberga, male planinske vasice. Tu smo si ogledali način kmetovanja in specializirano rejo krav molznic. Na Rineggju nam je pokazal svojo čredo kmet Bischof, demonstriral pa je tudi pobiranje sena s fraktorskim pobiralnikom. Tod imajo traktorje Lindner, ki imajo pogon na vsa kolesa.

V Scheöderju so nam okoliški kmetje pripravili kratek program: domači fantje so zaplesali šuplatler, kvintet pa je igral skoraj same naše domače viže. Ob naši slivovki, njihovih pivu in valčkih ter polkah, so potekali razgovori v prijetnem vzdušju pozno v noč, prav tako

kot bi se srečali stari prijatelji.

Pri Judenburgu nam je gospod Kohlfürst razkazal nizinsko kmetijo, ki ima krave molznice in v planini mlado živino. Ogledali smo si tudi dosuševalno postajo »Aichfeld«, ki ko si jo s pomočjo države postavili kmetje sami. Ta naprava posuši in zmelje v moko vse od travnih mešanic do lucerne. Pri štiriindvajsetletnem gospodarju ob judenburškem letališču smo si ogledali pet dosuševalnih deponij za seno. Suši tako, da prestavlja le ventilator.

Se kratek izlet v visokogorsko okrevališče in smučarsko središče St. Wolfgang (1273 m), potem pa skozi Koroško domov, polni raznih vtisov in hvaležni KK Žalec in vsem, ki so nam omogočili to prijetno, zanimivo in poučno potovanje.

Opisal sem na kratko le pot in to, kar smo videli. Naše vtise in strokovne ugotovitve pa bomo objavili v naslednji številki. Vy

DOBRODOŠLI, DRAGI SOSEDJE

Triindvajset naših kooperantov in tovarišev, ki delajo v kooperacijski proizvodnji, je junija vrnilo obisk sosedom iz avstrijske Stajerske.

Poslovno združenje »Styria« iz Celja je organiziralo ogled hribovskih kmetij v Avstriji.

mestu. Pokazal nam je njegove znamenitosti, nato pa nas je povabil na kosilo v Frohnleiten.

Vožnja ob Muri skozi Bruck do Leobna je bila čudovita. Videli smo številne elektrarne in tovarne celuloze, redka polja v ozki dolini in temne stare go-



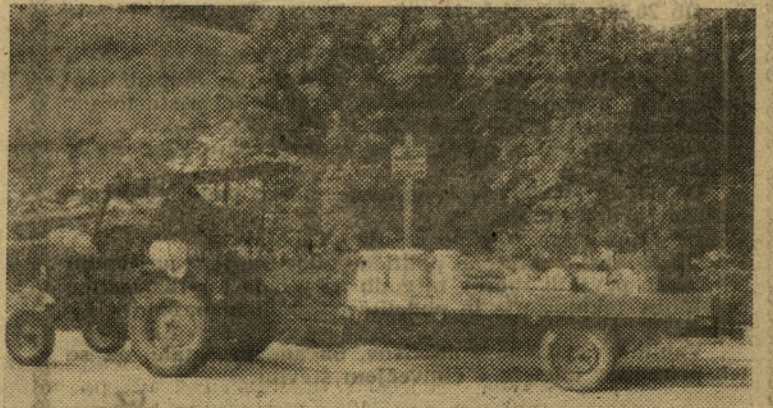
Gorski prelaz Sölk-Pass je v začetku junija še precej snežen

Pot nas je popeljala čez mejni prelaz Sentilj in po dolini Mure, katero je skoraj do Graza pošteno stolkla, toča. Pred postajo v Grazu nas je pričakal predstavnik deželne zbornice za kmetijstvo dr. Kohlfürst in nas popeljal na kratek sprehod po

zdove po pobočjih Fischbacher-skih Alp. Po ozki asfaltirani alpski cesti od Leobna do Hieflaua smo se peljali čez gorski prelaz Prebichl pod visokim Polstrom, skozi Eisenerz, ki je eno največjih središč avstrijskega železarstva, naprej skozi



Kooperantje KK Žalec pred moderno mlekarno v Stainachu



Zena za volanom traktorja je na avstrijskem Stajerskem pogost in vsakdanji primer

PRIREDITVE za občinski praznik v Libojah

V Libojah bodo v počastitev občinskega praznika in 150-letnice obstoja keramične industrije razne prireditve od 25. 6. do 10. 7. 1966.

25. 6. 1966 ob 18. uri: Verižne gasilske vaje in tekmovanje z žogo na mlaz v Libojah.

30. 6. 1966 ob 15. uri: Tekmovanje v kegljanju na kegljišču Ingrad v Celju med sindikalnimi ekipami občine Žalec.

1. 7. 1966 ob 15. uri: Tekmovanje v namiznem tenisu v dvorani »Hmezad« v Žalcu med sindikalnimi ekipami občine Žalec za prvenstvo.

2. 7. 1966 ob 14. do 18. ure: Repriza občinskega prvenstva v rokometu v Petrovčah.

Ob 18. uri: Otvoritev ceste Petrovče—Liboje, po otvoritvi »TEK MLADOSTI« s startom v Petrovčah in ciljem v Libojah pri osnovni šoli.

Ob 20.30: Napad partizanskih čet na Rudnik Liboje s »Partizanskim mitingom« v Domu »Svobode« Liboje.

3. 7. 1966 ob uri: Proslava rudarjev »Montana« Žalec v Domu »Svobode« Liboje — sodeluje godba na pihala iz Graza.

Ob 9. uri: Otvoritev strelišča in igrišča, tekmovanje med ekipami KIL, Jugokeramiko Zagreb, Svaty Maribor, Kamnik in Izlake v malem nogometu, rokometu, odbojki, šahu, namiznem tenisu in streljanju.

4. 7. 1966 ob 9. uri: Rokometni turnir ženskih ekip Petrovč, Šoštanja, Celja, Vranskega na igrišču v Libojah.

Ob 14. uri: Otvoritev razstave v osnovni šoli Liboje.

Ob 11. uri: Slavnostna seja DS in UO v domu »Svobode«.

Ob 15. uri: Proslava 150. obletnice obstoja KIL v Domu »Svobode« Liboje.

5. 7. 1966 ob 17. uri: Nogometna tekma na stadionu v Žalcu med »Olimpijo« in Aluminijem — Ptuj, predtekma med ND Žalec in Rudarjem Velenje.

5. 7. 1966 ob 16. uri: Strelsko tekmovanje ženskih ekip z zračno puško na strelišču v Libojah.

Ob 20. uri: Baklada in taborni ogenj v Libojah.

6. 7. 1966 ob 15. uri: Strelsko tekmovanje z MK puško za moške ekipe v Libojah.

Ob 20. uri: Uprizoritev drame v dveh dejanjih »Ko bi padli oživel« v izvedbi DPD »Svobode« Liboje.

7. 7. 1966 ob 15. uri: Rokometna predtekma Grize — Petrovče v Libojah.

Ob 16. uri: Rokometna tekma med Rudarjem Trbovlje — RK Celje v Libojah.

Ob 20. uri: Kulturni program s prosto zabavo v izvedbi DPD »Svoboda« Liboje.

8. 7. 1966 ob uri: Proslava 150. obletnice tovarne s poslovnimi partnerji.

Ob 9. uri: Sprejem poslovnih partnerjev v tovarni.

Ob 10. uri: Ogljed tovarne.

Ob 11. uri: Ogljed razstave.

Ob 16. uri: Kotalkarska revija iz Velenja in telovadni nastop najboljših orodnih telovadcev na igrišču v Libojah, Žalec, Rudar Velenje, NK Celje in Kladirvarjem.

Ob 17. uri: Simultanka z velemojstrom na 45 deskah v Libojah.

Ob 20.30: »Pokaži kaj znaš« v Domu »Svobode« Liboje s prosto zabavo.

10. 7. 1966 ob 5. uri: Budnica v Libojah in Žalcu.

Ob 8. uri: Ocenjevalna propagandna voznja z mopedi, motorji in avtomobili po Šaleško-Savinjski dolini s startom v Petrovčah in ciljem v Libojah do 11. ure.

Ob 10. uri: Slavnostna seja občinske skupščine Žalec v Libojah.

Ob 11. uri: Odkritje spominske plošče padlim borcem na osnovni šoli Liboje.

Ob 13. uri: Spretne voznje v Libojah.

Ob 15. uri: Zaključno politično zborovanje z nastopom združenih pevskih zborov in godb na pihala ter razglasitev rezultatov tekmovanja in podelitev diplom in nagrad v Libojah.

Vabimo vse člane kolektivov, občane in ostale, da se teh prireditev udeležijo v čimvečjem številu.

GZ

Nabirajmo gozdne sadeže!

Kot vsako leto, tako vam tudi letos dajemo nekatera navodila za pravilno nabiranje in prevzem borovnic, lisičk in ribeza. Borovnice I. a vrste morajo biti suhe z naravno meglico, brez tujih primesi, kot je listje, iglice, predvsem pa ne sme biti vmes zelenih jagod. Vse borovnice slabše kvalitete, ki nimajo več prirodne meglice ali so nabrane z malenkostnimi primesmi, že spadajo v drugo vrsto.

Ribez I. vrste ne sme biti osmukan, temveč obran s peclji. V letošnji sezoni se zahteva za ribez popolna zrelost, to pomeni, da ne sme biti vmes rdečih ali celo zelenih jagod.

Lisičke morajo biti zdrave, čiste, nenagnite, brez tujih primesi, s premerom klobuka od 1 do 6 cm. Opozarjamo na to, da ne bi prevzemali močenih ali celo pranih lisičk.

V platoje polnite po 4 kg borovnic neto, s platojem vred pa mora tehtati 4,60 kg, prav tako tudi ribez, lisičk napolnite v plato 2 kg, bruto s platojem vred mora tehtati 2,60 kg. V vsak plato je treba predhodno položiti papir; na to vas posebej opozarjamo, ker gredo borovnice v isti embalaži na zunanja tržišča. Prevzem in odprema jagodičevja se vrši vsak dan na zbiralnicah ob določenem času.

Odkupne cene za posamezne vrste jagodičevja so v letošnji sezoni naslednje:

borovnice I. a 2.50 N-din za kg, borovnice II. a 2 N-din za kg; črni ribez I. a 2.60 N-din za kg, črni ribez II. a 2.20 N-din za kg; lisičke 5 N-din za kg.

Upoštevajte gornje cene in navodila ter poskrbite, da bo na zbiralnicah potekal odkup nemoteno s ciljem — nabrati in odkupiti čim večje količine kvalitetnih borovnic, lisičk in ribeza.

Pravdič Stane

ZANIMIVOSTI IZ NARAVE živali in rastline imajo občutek za čas

Pazljivo in ostro oko vsakega ljubitelja narave, kmeta, poljskega delavca, vrtnarja, učitelja ali profesorja lahko opazi marsikaj, kar ni le naravoslovno zanimivo, ampak nam je tudi pri praktičnem delu lahko v korist.

V tem sestavku želimo opozoriti, da imajo rastline in živali »notranjo ali fiziološko uro«, ki jim narekuje njihova »dnevna opravila«. To je izredno zanimiv pojav v naravi, ki ga preučujejo tudi poklicni znanstveniki in mu med drugim pravijo »endogeni ritmi«.

Nastejmo nekaj primerov!

Krt nastopa od pete do šeste ure zjutraj, potem od enajste do dvanajste, popoldne pa od pol petih do pol šestih. Krtica dela plitve rove, krt čisti rove in zemljo odlaga v krtime. Kadar se pa pripravlja k dežju, se krt tega ne drži. Tako lahko zanesljivo vemo, kdaj bo dež. V normalnih urah pa vemo, kdaj se drži blizu površine, da ga z motiko vržemo ven in pokončamo, če nam je nadležen.

Prvi veliki odmor v petju ptic je neposredno pred sončnim vzhodom, drugi je vedno točno opoldne. Tudi iz vzleta raznih metuljev se da dnevni čas točno določiti. Večerni pavlinček prične letati na primer vedno po deveti uri zvečer.

Vsem je znano, da je večji del cvétnic navezan na obiske raznih žuželk. Čudoviti nagon nepojmljive časovne točnosti pokliče razne čmrle, hrošče in muhe iz njihovih skrivališč k cvetom, ne prej ne potem, pač

pa tisto uro, ko se ta ali one vrste cvet odpre — cvet gostiteljice in zrel za opravevanje.

Med tretjo in četrto uro zjutraj odpre slak svoje cvetne kelih, potrošnik med četrto in peto, navadni regrad med peto in šesto, lokvanj med šesto in sedmo, dimek med sedmo in osmo, škržolica med osmo in deveto, travniški meseček ali volovec med deveto in deseto, slezenovec med deseto in enajsto, med enajsto in dvanajsto pa se potrošnik zapre. Od dvanajstih do štirih popoldne se ne odpirajo nobene cvetlice. Sele po četrti uri se nekatere odprejo, med peto in šesto na primer svetlin.

Iz časa, v katerem se posamezni cvetovi odpro, nam postane tudi jasno, zakaj vzletavajo posamezni metulji vedno v določenih urah.

Kmalu po sončnem zatonu prilezeta mali in veliki vrtni polž iz svojih dnevnih skrivališč. Ob devetih se pričnejo na gredicah pojedine na veliko. Ob deveti uri zvečer opazimo še druge ponočnjake; zlasti po kakšnem toplem dežju se pojavijo na površinah naših njiv in vrtov številni deževniki, bromorji in stonoge. Ob teji uri tudi naša zaveznika jež in krastača ne počivata več. O kresu (24. 6.) pričnejo škržatje s svojim oglušljivim petjem. Ko prične avgusta grozde spreminjati barvo in dozorevati, se oglasi tudi jesenski čriček s svojo bajno uspavanko.

JU



Dopisi bralcev

OGLED MEDNARODNEGA KMETIJSKEGA SEJMA V NOVEM SADU

Misel tov. Jurhar Franca, kooperanta z obrata Vransko, naj bi si člani sveta kooperantov ogledali mednarodni kmetijski sejem v Novem Sadu, se je uresničila in rodila zadovoljive uspehe. Obrat Vransko in obrat Tabor sta se povezala in odločila za skupen izlet. Organizacija avtobusa je uspela in kooperantje so

Kooperanti iz Tabora in Vranskega pred spomenikom padlih ruskih borcev na Fruški gori

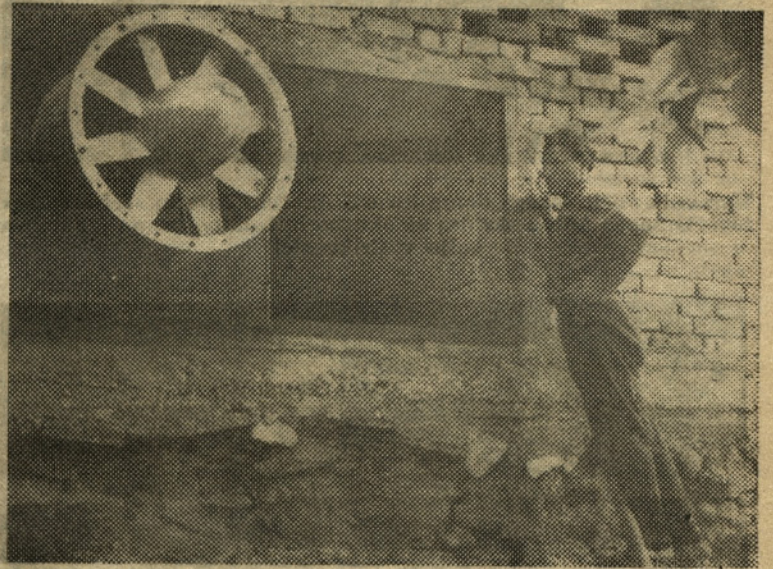


Udeleženci izleta na ogledu kmetijskega sejma v Novem Sadu

z veseljem in brez pomisleka sprejeli povabilo. Zbralo se nas je poln avtobus in krenili smo na pot v zgodnjih jutranjih urah. Kljub dolgi vožnji je bilo razpoloženje vedno prijetno in v velikem pričakovanju, kaj bomo videli, smo prispeli na cilj. Marsikaj se je dalo videti, najbolj pa je kooperante zanimala kmetijska mehanizacija, vendar tudi plemenske krave in telice ter pitanci najrazličnejših pasem so pri obiskovalcih pokazali veliko zanimanje. Tudi razstavljeni konji so našli svoje občudovalce kakor tudi

ovni najboljših pasem. Vsak je našel oziroma videl sebi nekaj priljubljene. Poleg vsega so pa imele tudi cene svoje občudovalce.

Cas, ki smo ga imeli na razpolago za ogled sejma, je hitro minil, morda celo prehitro, posebno za nekatere. Zadovoljni smo zapustili razstavni prostor in se ob dogovorjeni uri zbrali v avtobusu še toliko močni, da smo si lahko bežno ogledali pri ovsu in pšenici njeno nad Novim Sadom in pa spomenik padlim ruskim borcem na Fruški gori. F. B.



Kooperant Kuder Ivan iz Pongraca pred odprtim jaškom in ventilatorjem za dosuševalno napravo na skednju

RAZGOVOR S KOOPERANTI

Zadnji čas je, da spravimo seno, toda dež nam ga sproti zamaka, tako da je težko ujeti obdobje med plohami in spraviti kolikor toliko kvalitetno seno. Srečo so imeli tisti, ki so kosili in sušili takrat, ko je trava cvetela.

Tak uvod sem napisal zato, ker sva s Kralj Vladom, vodjem kooperacije na obratu Vrbje, obiskala prvega kooperanta v dolini, ki se je odločil za dosuševanje sena na seniku s prevetravanjem. To je Kuder Ivan v Pongracu.

Že drugič je kosil travno mešanico s traktorjem, katerega ima v najemu skupno s sosedom Gorišek Viktorjem. Ker ima prevetrovalni prostor poln sena, pravi, da bo moral ta odkos vložiti v sušila, katera ima že postavljena.

»Kako si zadovoljen s prevetravanjem?« ga pov-

prašam. Z Ivanom sva se spoznala na strokovni ekskurziji v Avstriji. Je napreden in za novo tehnologijo zelo navdušen kmet.

»Res, velika prednost naprave je, da nisem odvisen od vremena. Poglej, jutraj sem pokosil, čez dan dvakrat obrnil, pozno popoldne pa zmetal na prevetrovalnik. Lahko rečem, da se vseh prednosti naprave zavedam šele sedaj, ko jo imam.«

»In kakšni so stroški?« me zanima. »Seno se je sušilo 20 ur. Za ta čas je porabil elektromotor ventilatorja 10 kWh, kar predstavlja minimalni strošek. Izračunal sem, da me stane dosuševanje okrog 30 starih para na kilogram dosušenega sena.«

Zagnal je ventilator. Rok smo potisnili v seno in čutili pretok zraka. Iz kupa sem potegnil pest lepo ze-

lenega in dišečega sena, polnega listja in cvetov. Prav listi, ki gredo pri sušenju na travniku po večini v izgubo, imajo dvakrat več beljakovin kot steblovje.

»Imaš načrte za naprej?«

»Kdo jih pa nima? Pa še velike imam. To prevetrovalno napravo želim predelati tako, kot sem jo videl pri tistem kmetu pri Judenburgu. Enostavnejša je. Na njo bom lahko naložil več sena, pa še na drugi konec skednja jo bom lahko prestavil, ko bo ta del poln. Kupiti nameram še eno štirikolesno Sonce, če na trgu ne bo kaj boljšega za zgrabljanje sena.«

»Ti je kdo pomagal pri gradnji?«

»Seveda. Razvojni oddelek pri KK Žalec je napravil načri in vodil vsa strokovna dela. Tako je bilo delo solidno in hitro že v maju končano.«

»Ali si je prevetrovalnik kdo ogledal?«

»Od vsepovsod so prihajali kmetje in še drugi. Vse sem jim moral povedati in pokazati. Ogledovali so si, prijemali in modrovali. Imel sem vtis, da je velika večina ocenila napravo kot koristno. Mnogi pa so rekli, da si žele dosuševalne naprave do prihodnje sezone.«

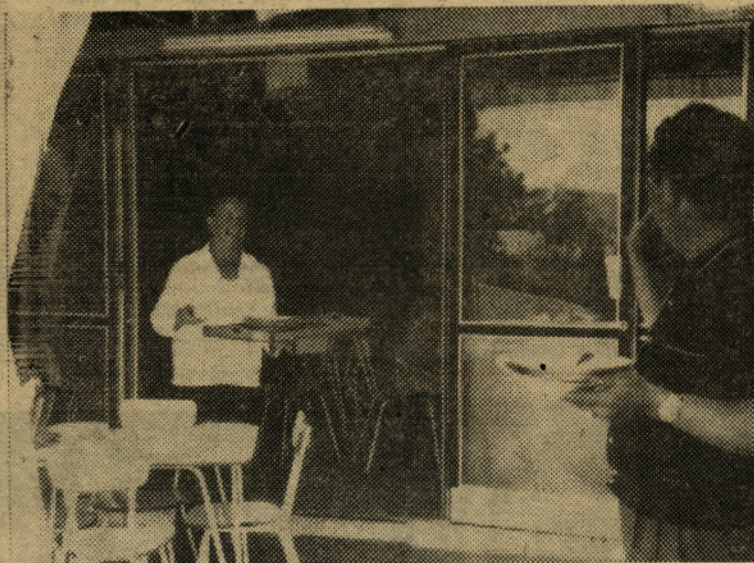
V veži sta stali dve kanti, v bloku na mizi pa je pisalo, da je danes zbranega 55 litrov mleka.

V veliki in hladni hiši, naju je sprejel prijazen oče in nama v prijetnem razgovoru povedal marsikaj zanimivega iz proizvodnje hmelja v preteklih desetletjih. Poprosil sem ga, naj kaj napiše za »Hmeljarja«. Obljubil mi je — za obljubo ga bom držal.

Se en prijateljski stisk roke v slovo in lep pozdrav.

Urednik.

ČAS DOPUSTOV JE TU



Upravnik počitniškega doma tovariš Aubrecht Jože in »šef strežbe« tovariš Sepec Anton skrbita za okusno in izdatno hrano ter dobro voljo v Crikvenici



Lep borov gozdček, prijetne hišice, dobra hrana, prijazno osebje, predvsem pa čudovita plaža, privabljajo dopustnike v naselje počitniške skupnosti Zalec v Biogradu na moru

UGANKA

Prijeten tenki glas je moj,
sad truda mojega sladak,
uživa rad ga človek vsak,
a jeze moje se le boj.

(čebela)

ŠE TO:

MOTORNO VOZILO JE
MOTORNO VOZILO

Štiridesetletni kmet iz Pennsylvanije bo preživel tri mesece v zaporu, razen tega pa bo moral še plačati 100 dolarjev globe. Policija ga je zalotila, kako je z motorno kosilnico vinjen kosil travnik.



Student iz mesta pride na obisk na kmete in stalno nekaj godrnja.

»Vaš način gojenja sadnega drevja je zastarel. Grem se staviti, da to drevo ne da niti pet kilogramov jabolk.«

»Dobil si stavo«, pravi kmet smeje. »To drevo je hruška.«

Pismo s počitnic

»Dragi očka, tu je prelepo. Vsak dan trgamo cvetje in se valjamo po travi, kot si nam svetoval. Do sedaj že moraš plačati 9.000 dinarjev kazni.«

— Zaradi te ženske sem izgubil vse svoje imetje.

— Jaz pa pamet.

— Ti imaš v življenju vedno srečo.

— Vi ste mi v enem mesecu popolnoma pokvarili nov pisalni stroj!

— To ni nič čudnega, ko mi vedno narekujete tako težke dopise.

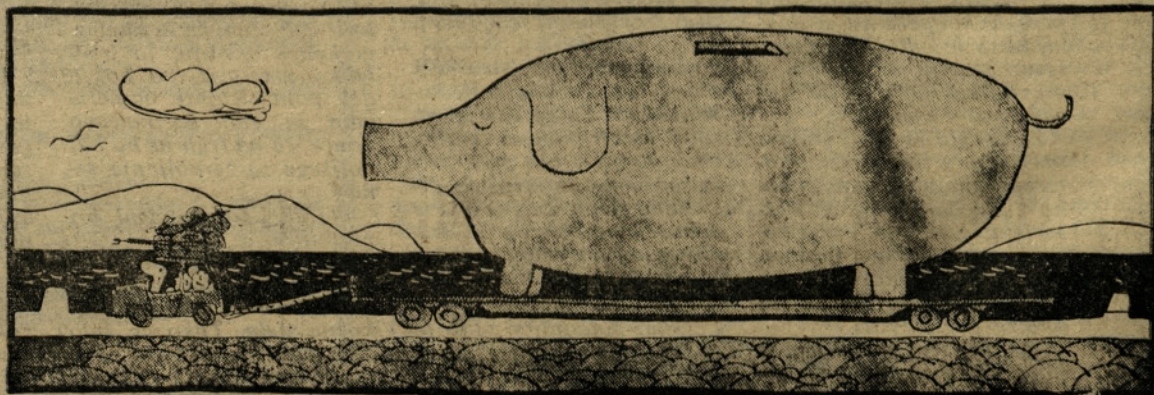
— Cesa se mornarji na odprtem morju najbolj bojite? vpraša letoviščarka postavnega mornarja.

— Neumnih vprašanj.



Hudiča, pa tako vreme, že zo-
pet dežuje

PRIKOLICA ZA POLETNE DNI



Oglas

Prodam posestvo v izme-
ri 23 ha, gospodarsko po-
slopje in stanovanjsko hišo.
Mlinarič Ana, po domače
Pepelka.

Marija Reka 54, Prebold.

LJUDSKE NAPOVEDI

Kar julij narobe napravi, no-
ben mesec več ne popravi.

Je mali srpan moker in hladen,
v gnilobi sad je rad končan.

PREGOVORI

Izkušnja je kos preroka.

Brez potu ni medu.

Nekateri človek je tako visok,
kakor bi svet na njem stal.

ALI ŽE VESTE ...

— da bo letos »Dan hme-
ljarjev« organiziralo Turi-
stično društvo Braslovče
prve dni avgusta in je po
aktivnosti pripravljalnega
odbora sodeč pričakovati
pester in zanimiv spored.

— da bo na željo koope-
rantov v Trnavi jesenski
plemenski sejem živine v
septembru.

— da so bili naši koope-
ranti na strokovni ekskuri-
ziji po avstrijski Stajerski
najbolj navdušeni nad pre-
prosto dosuševalno depo-
nijo za seno na skednju,
nad selekcijsko in posveto-
valno službo ter nad dosu-
ševalno postajo Aichfeld
pri Judenburgu, ki lucerno
ali travne mešanice posuši
in zmelje v moko.

— da je nabavil obrat
Vojnik za svoje kooperante
že 21 ročnih kosilnic Alpina.