



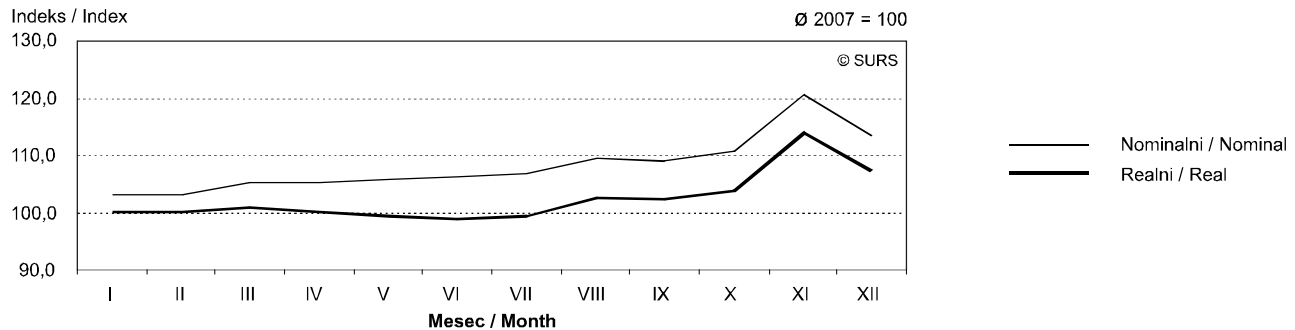
PLAČE, SLOVENIJA, 2008

EARNINGS, SLOVENIA, 2008

- ▶ Leta 2008 je povprečna mesečna bruto plača v Sloveniji znašala 1 391,43 EUR, povprečna mesečna neto plača pa 899,80 EUR. Glede na predhodno leto se je povprečna mesečna bruto plača povečala nominalno za 8,3 %, realno pa za 2,5 %.
- ▶ Delež davkov in prispevkov se je v letu 2008 zvišal v povprečju za 0,28 odstotne točke, na 35,33 % (v letu 2007 je znašal 35,05 %).
- ▶ Zneski izplačil za nadure so bili v letu 2008 najvišji v področju dejavnosti zdravstvo, socialno varstvo (povprečno mesečno 122,10 EUR bruto na zaposleno osebo), najnižji pa v področju dejavnosti kmetijstvo, lov, gozdarstvo (6,55 EUR).
- ▶ Glede na predhodno leto se je leta 2008 delež davkov in prispevkov znižal le v dejavnosti ribištvo (za 0,7 %), v preostalih dejavnostih pa se je zvišal.
- ▶ Letna rast povprečnih mesečnih bruto plač je bila leta 2008 največja v zasavski statistični regiji, in sicer 9,9-odstotna.
- ▶ In 2008 in Slovenia average monthly gross earnings amounted to EUR 1,391.43; in comparison with the previous year they increased in nominal terms by 8.3% and in real terms by 2.5%. Average monthly net earnings amounted to EUR 899.80.
- ▶ In 2008 in Slovenia the share of taxes and contributions increased on average by 0.28 of a percentage point: from 35.05% in 2007 to 35.33% in 2008.
- ▶ In Slovenia in 2008 the largest payments for overtime were paid out in health and social work, i.e. on average EUR 122.10 gross per person in paid employment, while in agriculture, hunting and forestry the lowest payments for overtime were paid out, i.e. EUR 6.55.
- ▶ In comparison with the previous year in 2008 the share of taxes and contributions decreased in fishing only (by 0.7%), while in all other activities it increased.
- ▶ In Slovenia in 2008 the growth of average monthly gross earnings was the largest in the Zasavska statistical region, i.e. 9.9%.

Slika 1: Indeksa povprečne mesečne bruto plače, Slovenija, 2008

Chart 1: Indices of average monthly gross earnings, Slovenia, 2008



Povprečna mesečna plača, Slovenija, 2008

Average monthly earnings, Slovenia, 2008

	EUR	Indeksi / Indices		
		Ø 2008	Ø 2007	
Povprečna mesečna plača zaposlene osebe na leto:				Average monthly earnings per person in paid employment per year:
bruto	1 391,43	108,3		gross
neto	899,80	107,8		net
na uro:				per hour:
bruto	8,18	108,3		gross
neto	5,29	107,7		net
Realna plača na leto:				Real earnings per year:
bruto		102,5		gross
neto		102,0		net
na uro:				per hour:
bruto		102,5		gross
neto		101,9		net

**PLAČE ZA LETO 2008****I. Plače v Sloveniji**

**Povprečna mesečna bruto plača za leto 2008 je v Sloveniji znašala 1 391,43 EUR**

To je nominalno za 8,3 %, realno pa za 2,5 % več, kot je znašala povprečna mesečna bruto plača za leto 2007. Povprečna mesečna neto plača za leto 2008 pa je znašala 899,80 EUR; to pomeni, da se je v enem letu nominalno povečala za 7,8 %, realno pa za 2,0 %.

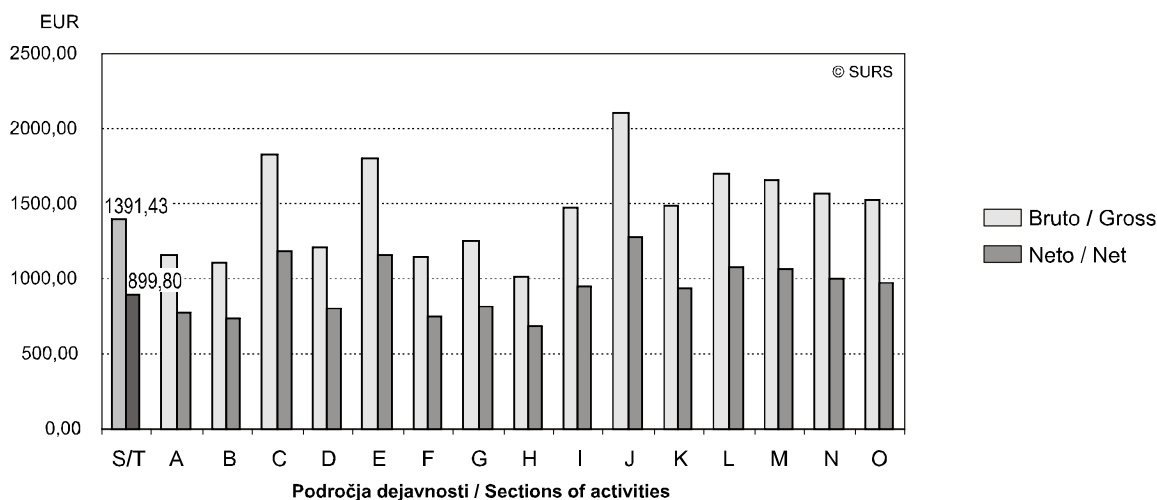
**EARNINGS FOR 2008****I. Earnings in Slovenia**

**Average monthly gross earnings in 2008 amounted to EUR 1,391.43**

In comparison with 2007, average monthly gross earnings in 2008 increased in nominal terms by 8.3% and in real terms by 2.5%. Average monthly net earnings in 2008 amounted to EUR 899.80. In comparison with 2007 they increased in nominal terms by 7.8% and in real terms by 2.0%.

**Slika 2: Povprečna mesečna bruto in neto plača po področjih dejavnosti, Slovenija, 2008**

Chart 2: Average monthly gross and net earnings by sections of activities, Slovenia, 2008

**Skupaj**

Kmetijstvo, lov, gozdarstvo  
Ribištvo  
Rudarstvo  
Predelovalne dejavnosti  
Oskrba z elektriko, plinom, vodo  
Gradbeništvo  
Trgovina; popravila motornih vozil  
Gostinstvo  
Promet, skladiščenje, zveze  
Finančno posredništvo  
Nepremičnine, najem, poslovne storitve  
Javna uprava, obramba, socialno zavarov.  
Izobraževanje  
Zdravstvo, socialno varstvo  
Druge javne, skupne in osebne storitve

**S/T**

A  
B  
C  
D  
E  
F  
G  
H  
I  
J  
K  
L  
M  
N  
O

**Total**

Agriculture, hunting and forestry  
Fishing  
Mining and quarrying  
Manufacturing  
Electricity, gas and water supply  
Construction  
Wholesale, retail; certain repair  
Hotels and restaurants  
Transport, storage and communication  
Financial intermediation  
Real estate, renting & business activities  
Public administ. & defence; comp. soc. sec.  
Education  
Health and social work  
Other social and personal services

**Zneski zaostalih izplačil so bili leta 2008 v Sloveniji nekoliko nižji kot v predhodnem letu**

Povprečna vrednost zaostalega izplačila je v letu 2008 predstavljala 2,6 % bruto plače in je bila za 0,1 odstotne točke nižja kot v letu 2007. Povprečna mesečna bruto plača brez zaostalih izplačil je tako v Sloveniji v letu 2008 znašala 1 355,93 EUR. To pomeni, da je bilo v preteklem letu v Sloveniji po periodičnem obračunu, zaključnem računu in drugih oblikah zaostalih izplačil izplačanih na zaposleno osebo v povprečju 35,50 EUR.

**In 2008, in comparison with 2007 overdue payments for previous months slightly decreased**

Average overdue payments for previous months represented 2.6% of gross earnings and were by 0.1 of a percentage point lower than in 2007. Average monthly gross earnings without overdue payments for previous months in 2008 amounted to EUR 1,355.93. This means that in 2008 payments per person in paid employment according to periodical calculations, final accounts and other forms of overdue payments for previous months amounted to EUR 35.50.

Navadno je mesečna rast plač do oktobra glede na povprečje predhodnega leta zmera in zato so tudi zneski zaostalih izplačil nižji. Novembra in decembra pa se ti zneski zaradi izrednih izplačil (13. plač oziroma božičnic) povečajo. Novembra 2008 so bili zneski za tovrstna izplačila znatno višji kot decembra tega leta, in sicer so decembrska izplačila za novembrskimi zaostajala kar za dobro petino (leta 2007 za nekaj več kot desetino). Leta 2008 je zaostala izplačila v Sloveniji prejelo v povprečju 9,0 % zaposlenih oseb. Med letom se je večala tudi razlika med realno in nominalno vrednostjo indeksa plač.

Until October overdue payments for previous months were lower, therefore the monthly growth of earnings was modest compared to the average of the previous year, while in November and December earnings increased due to extra payments (13<sup>th</sup> month earnings and Christmas bonuses). In November 2008 overdue payments for previous months were by more than one fifth higher than in December (in 2007 slightly more than one tenth). In 2008, overdue payments for previous months were received on average by 9.0% of persons in paid employment. During the year the difference between the real and nominal values of the wage index was increasing.

### Skupni delež davkov in prispevkov iz bruto plače se je v letu 2008 nekoliko povečal

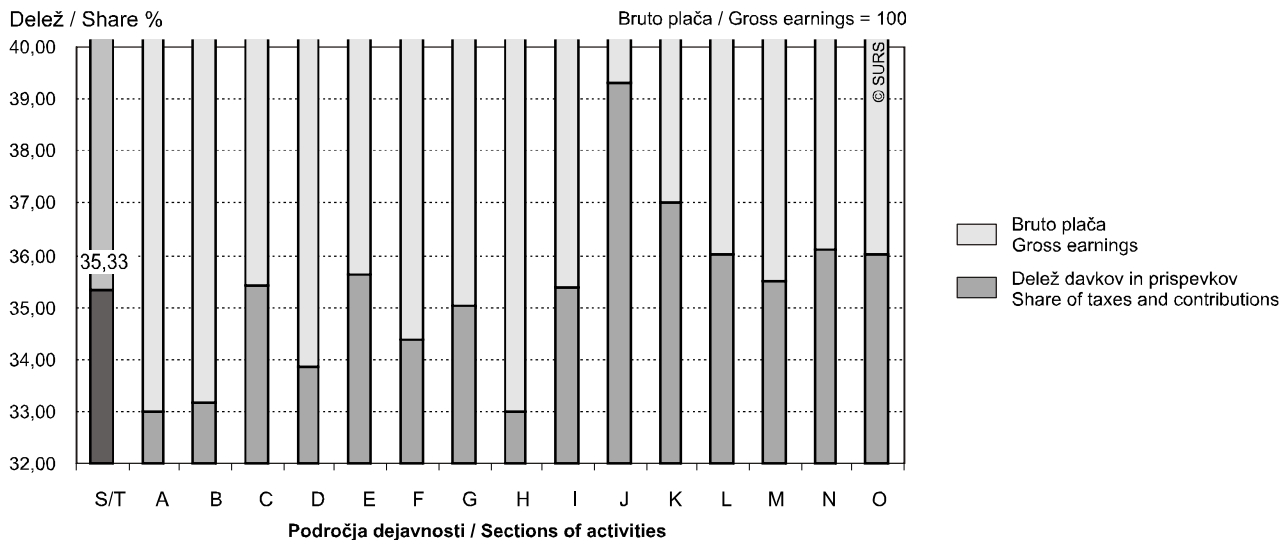
Po davčni zakonodaji, sprejeti v predhodnem letu, so bile bruto plače nekoliko razbremenjene. Vendar pa se je delež davkov in prispevkov v letu 2008 v primerjavi z deležem v letu 2007 neznatno zvišal (s 35,05 % na 35,33 %). Med sektorji dejavnosti so bila izplačila za davke in prispevke najvišja v storitvenih (36,00 %), najnižja pa v kmetijskih dejavnostih (33,01 %).

### Total share of taxes and contributions on gross earnings slightly up in 2008

According to the new tax legislation adopted in the previous year, the tax burden on gross earnings in 2007 was slightly reduced. However, in 2008 the share of taxes and contributions slightly increased (from 35.05% in 2007 to 35.33% in 2008). As regards sectors of activities, taxes and contributions were the highest in services (36.00%) and the lowest in agriculture (33.01%).

### Slika 3: Delež davkov in prispevkov po področjih dejavnosti, Slovenija, 2008

Chart 3: Shares of taxes and contributions by sections of activities, Slovenia, 2008



#### Skupaj

Kmetijstvo, lov, gozdarstvo  
Ribištvo  
Rudarstvo  
Predelovalne dejavnosti  
Oskrba z elektriko, plinom, vodo  
Gradbeništvo  
Trgovina; popravila motornih vozil  
Gostinstvo  
Promet, skladiščenje, zveze  
Finančno posredništvo  
Nepremičnine, najem, poslovne storitve  
Javna uprava, obramba, socialno zavarov.  
Izobraževanje  
Zdravstvo, socialno varstvo  
Druge javne, skupne in osebne storitve

#### S/T

A  
B  
C  
D  
E  
F  
G  
H  
I  
J  
K  
L  
M  
N  
O

#### Total

Agriculture, hunting and forestry  
Fishing  
Mining and quarrying  
Manufacturing  
Electricity, gas and water supply  
Construction  
Wholesale, retail; certain repair  
Hotels and restaurants  
Transport, storage and communication  
Financial intermediation  
Real estate, renting & business activities  
Public administ. & defence; comp. soc. sec.  
Education  
Health and social work  
Other social and personal services

**Bruto vrednost plačane ure za 8,3 % višja kot v predhodnem letu**

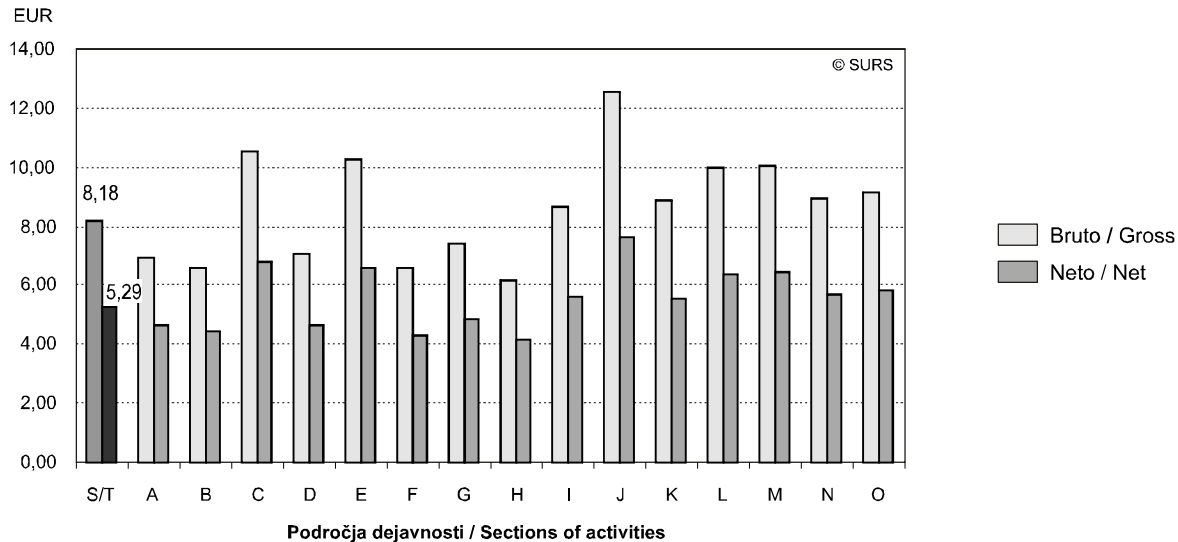
Povprečna mesečna plača za plačano uro je leta 2008 znašala bruto 8,18 EUR, neto pa 5,29 EUR, to je za 7,7 % več kot v predhodnem letu. Izplačilo za naduro je znašalo povprečno 8,87 EUR, to je za 13,1 % več kot v preteklem letu.

**Gross earnings per hour 8.3% higher than in the previous year**

In 2008, average monthly gross earnings per hour paid in Slovenia amounted to EUR 8.18 and net to EUR 5.29 (7.7% more than in 2007). Average earnings for overtime amounted to EUR 8.87 (13.1% more than in 2007).

**Slika 4: Povprečna mesečna bruto in neto plača za plačano uro po področjih dejavnosti, Slovenija, 2008**

Chart 4: Average monthly gross and net earnings per paid hour by sections of activities, Slovenia, 2008

**Skupaj**

Kmetijstvo, lov, gozdarstvo  
Ribištvo  
Rudarstvo  
Predelovalne dejavnosti  
Oskrba z elektriko, plinom, vodo  
Gradbeništvo  
Trgovina; popravila motornih vozil  
Gostinstvo  
Promet, skladiščenje, zveze  
Finančno posredništvo  
Nepremičnine, najem, poslovne storitve  
Javna uprava, obramba, socialno zavarov.  
Izobraževanje  
Zdravstvo, socialno varstvo  
Druge javne, skupne in osebne storitve

**S/T**

A  
B  
C  
D  
E  
F  
G  
H  
I  
J  
K  
L  
M  
N  
O

**Total**

Agriculture, hunting and forestry  
Fishing  
Mining and quarrying  
Manufacturing  
Electricity, gas and water supply  
Construction  
Wholesale, retail; certain repair  
Hotels and restaurants  
Transport, storage and communication  
Financial intermediation  
Real estate, renting & business activities  
Public administ. & defence; comp. soc. sec.  
Education  
Health and social work  
Other social and personal services

**Izplačila za nadure za leto 2008 so v Sloveniji znašala v povprečju 25,28 EUR na zaposlenega**

Ta izplačila so predstavljala 1,8-odstotni delež povprečne mesečne bruto plače v Sloveniji. Najvišje izplačilo za nadure so v letu 2008 prejeli zaposleni v nekmetskih dejavnostih (razen storitvenih), in sicer povprečno v znesku 26,37 EUR, najnižje pa v kmetijskih (6,56 EUR). Nadure je v letu 2008 v Sloveniji opravljalo v povprečju 16,0 % zaposlenih oseb, to je nekoliko manj kot v predhodnem letu.

**In Slovenia in 2008 average payments for overtime amounted to EUR 25.28**

This amount represented 1.8% of average monthly gross earnings in Slovenia. The highest amounts were paid out in industry (on average EUR 26.37 per person in paid employment) and the lowest in agriculture (EUR 6.56). In 2008, 16.0% of persons in paid employment worked overtime in Slovenia; in comparison with 2007 this was a slight decrease.

## II. Plače po področjih dejavnosti

### Najbolje plačani so bili zaposleni v področju dejavnosti J (finančno posredništvo)

Njihova mesečna bruto plača je znašala povprečno 2 100,71 EUR, sledili so jim zaposleni v področju dejavnosti C (rudarstvo) s povprečno mesečno plačo v višini 1 826,07 EUR in zaposleni v področju dejavnosti E (oskrba z elektriko, plinom, vodo) s povprečno mesečno plačo v višini 1 804,46 EUR. Najnižje mesečne plače pa so prejeli zaposleni v področju dejavnosti H (gostinstvo), povprečno 1 018,44 EUR, za njimi zaposleni v področju dejavnosti B (ribištvo), povprečno 1 102,88 EUR, in v področju dejavnosti F (gradbeništvo), povprečno 1 140,46 EUR na mesec.

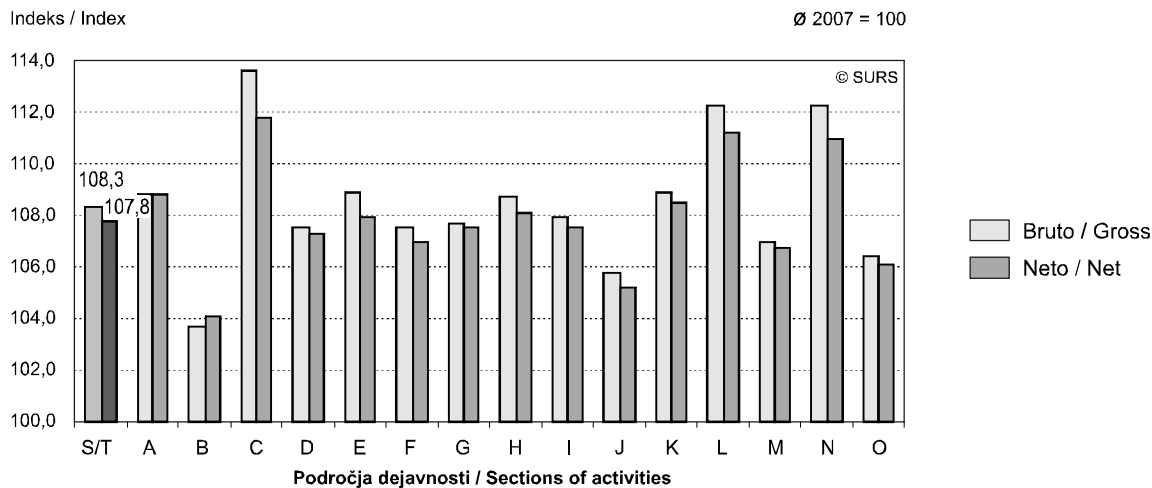
## II. Earnings by sections of activities

### The highest earnings in section J (financial intermediation)

In 2008 the highest average monthly gross earnings were paid in section J (financial intermediation), i.e. EUR 2,100.71, followed by section C (mining and quarrying) with EUR 1,826.07, and section E (electricity, gas and water supply) with EUR 1,804.46, while the lowest average monthly gross earnings were paid in section H (hotels and restaurants), i.e. EUR 1,018.44, followed by section B (fishing) with EUR 1,102.88 and section F (construction) with EUR 1,140.46.

### Slika 5: Indeksa povprečne mesečne bruto in neto plače po področjih dejavnosti, Slovenija, 2008

Chart 5: Indices of average monthly gross and net earnings by sections of activities, Slovenia, 2008



#### Skupaj

Kmetijstvo, lov, gozdarstvo  
Ribištvo  
Rudarstvo  
Predelovalne dejavnosti  
Oskrba z elektriko, plinom, vodo  
Gradbeništvo  
Trgovina; popravila motornih vozil  
Gostinstvo  
Promet, skladiščenje, zveze  
Finančno posredništvo  
Nepremičnine, najem, poslovne storitve  
Javna uprava, obramba, socialno zavarov.  
Izobraževanje  
Zdravstvo, socialno varstvo  
Druge javne, skupne in osebne storitve

#### S/T

A  
B  
C  
D  
E  
F  
G  
H  
I  
J  
K  
L  
M  
N  
O

#### Total

Agriculture, hunting and forestry  
Fishing  
Mining and quarrying  
Manufacturing  
Electricity, gas and water supply  
Construction  
Wholesale, retail; certain repair  
Hotels and restaurants  
Transport, storage and communication  
Financial intermediation  
Real estate, renting & business activities  
Public administ. & defence; comp. soc. sec.  
Education  
Health and social work  
Other social and personal services

### Rast bruto plač največja v področju dejavnosti C (rudarstvo)

Bruto plače za leto 2008 so se v področju dejavnosti C glede na predhodno leto povečale za 13,6 %, sledile so jim plače v področju dejavnosti L (javna uprava, obramba, socialno zavarovanje) in plače v področju dejavnosti N (zdravstvo, socialno varstvo) z 12,2-odstotno rastjo. Najmanj so se bruto plače za leto 2008 povečale v področjih dejavnosti B (ribištvo), za 3,7 %, nato v področju dejavnosti J (finančno posredništvo), za 5,8 %, in v področju dejavnosti O (druge javne, skupne in osebne storitve), za 6,4 %.

### The highest growth of gross earnings in section C (mining and quarrying)

Compared to the previous year, gross earnings in section C increased by 13.6%, followed by sections L (public administration and defence, compulsory social security) and N (health and social work), each with a 12.2% growth, while the lowest growth was registered in section B (fishing) with 3.7%, followed by sections J (financial intermediation) with 5.8% and O (other community, social and personal service activities) with 6.4%.

**Vrednost plačane ure najvišja v področju dejavnosti J (finančno posredništvo)**

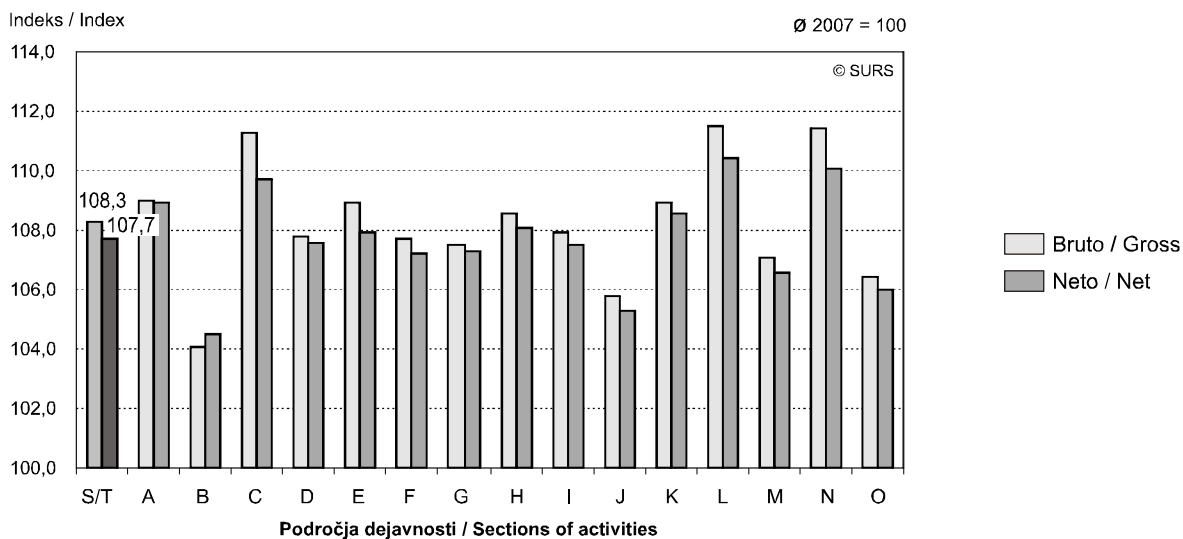
Zaposleni v tej dejavnosti so leta 2008 za uro opravljenega dela prejeli 12,54 EUR bruto. Sledili sta področje dejavnosti C (rudarstvo) z 10,53 EUR za plačano uro in področje dejavnosti E (oskrba z elektriko, plinom, vodo) z 10,24 EUR za plačano uro. Najnižji znesek za uro opravljenega dela pa so prejeli zaposleni v področju dejavnosti H (gostinstvo), in sicer 6,17 EUR, za njimi pa zaposleni v področju dejavnosti F (gradbeništvo), 6,60 EUR, in zaposleni v področju dejavnosti B (ribištvo), 6,61 EUR za plačano uro.

**The highest earnings per hour in section J (financial intermediation)**

In section J average gross earnings per hour amounted to EUR 12.54, followed by section C (mining and quarrying) with EUR 10.53 and section E (electricity, gas and water supply) with EUR 10.24. On the other hand, the lowest average gross earnings per hour were paid in section H (hotels and restaurants) with EUR 6.17, followed by section F (construction) with EUR 6.60 and section B (fishing) with EUR 6.61.

**Slika 6: Indeksa povprečne mesečne bruto in neto plače na uro po področjih dejavnosti, Slovenija, 2008**

Chart 6: Indices of average monthly gross and net earnings per paid hour by sections of activities, Slovenia, 2008

**Skupaj**

Kmetijstvo, lov, gozdarstvo  
Ribištvo  
Rudarstvo  
Predelovalne dejavnosti  
Oskrba z elektriko, plinom, vodo  
Gradbeništvo  
Trgovina; popravila motornih vozil  
Gostinstvo  
Promet, skladiščenje, zveze  
Finančno posredništvo  
Nepremičnine, najem, poslovne storitve  
Javna uprava, obramba, socialno zavarov.  
Izobraževanje  
Zdravstvo, socialno varstvo  
Druge javne, skupne in osebne storitve

**S/T**

A Agriculture, hunting and forestry  
B Fishing  
C Mining and quarrying  
D Manufacturing  
E Electricity, gas and water supply  
F Construction  
G Wholesale, retail; certain repair  
H Hotels and restaurants  
I Transport, storage and communication  
J Financial intermediation  
K Real estate, renting & business activities  
L Public administ. & defence; comp. soc. sec.  
M Education  
N Health and social work  
O Other social and personal services

**Rast povprečne bruto plače na uro največja v področjih dejavnosti L (javna uprava, obramba, socialno zavarovanje) in N (zdravstvo, socialno varstvo)**

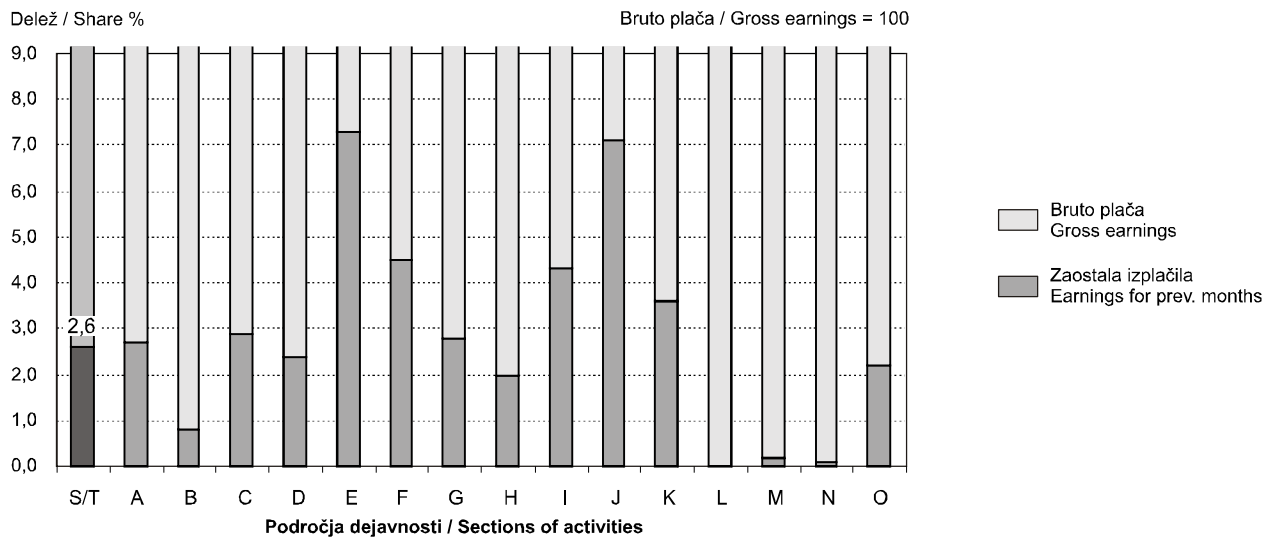
V področju dejavnosti L so se povprečne bruto plače glede na predhodno leto povečale za 11,5 %, v področju dejavnosti N pa za 11,4 %. Sledilo je področje dejavnosti C (rudarstvo) z 11,3-odstotnim letnim povečanjem. Najmanj so se povprečne plače na uro glede na prejšnje leto povečale v področju dejavnosti B (ribištvo), in sicer za 4,1 %, v nekoliko večji meri pa v področju dejavnosti J (finančno posredništvo), za 5,8 %, in v področju dejavnosti O (druge javne, skupne in osebne storitve), za 6,4 %. Rast neto plač na uro je bila večja od rasti bruto le v področju dejavnosti B (ribištvo), in sicer za 0,4 odstotne točke.

**The highest growth of average gross earnings per hour in sections L (public administration and defence; comp. soc. sec.) and N (health and social work)**

Compared to a year before, in sections L average gross earnings per hour increased by 11.5%, and in N (health and social work) by 11.4%, followed by section C (mining and quarrying) with 11.3%. The lowest growth in average gross earnings per hour was registered in section B (fishing) with 4.1%, followed by section J (financial intermediation) with 5.8% and section O (other community, social and personal service activities) with 6.4%. Net earnings per hour increased more than gross only in section B (fishing) – by 0.4 of a percentage point.

Slika 7: Delež zaostalih izplačil po področjih dejavnosti, Slovenija, 2008

Chart 7: Shares of earnings for previous months by sections of activities, Slovenia, 2008



**Skupaj**

Kmetijstvo, lov, gozdarstvo  
Ribištvo  
Rudarstvo  
Predelovalne dejavnosti  
Oskrba z elektriko, plinom, vodo  
Gradbeništvo  
Trgovina; popravila motornih vozil  
Gostinstvo  
Promet, skladiščenje, zveze  
Finančno posredništvo  
Nepremičnine, najem, poslovne storitve  
Javna uprava, obramba, socialno zavarov.  
Izobraževanje  
Zdravstvo, socialno varstvo  
Druge javne, skupne in osebne storitve

**S/T**

A  
B  
C  
D  
E  
F  
G  
H  
I  
J  
K  
L  
M  
N  
O

**Total**

Agriculture, hunting and forestry  
Fishing  
Mining and quarrying  
Manufacturing  
Electricity, gas and water supply  
Construction  
Wholesale, retail; certain repair  
Hotels and restaurants  
Transport, storage and communication  
Financial intermediation  
Real estate, renting & business activities  
Public administ. & defence; comp. soc. sec.  
Education  
Health and social work  
Other social and personal services

**Delež zaostalih izplačil je bil največji v področju dejavnosti E (oskrba z elektriko, plinom, vodo)**

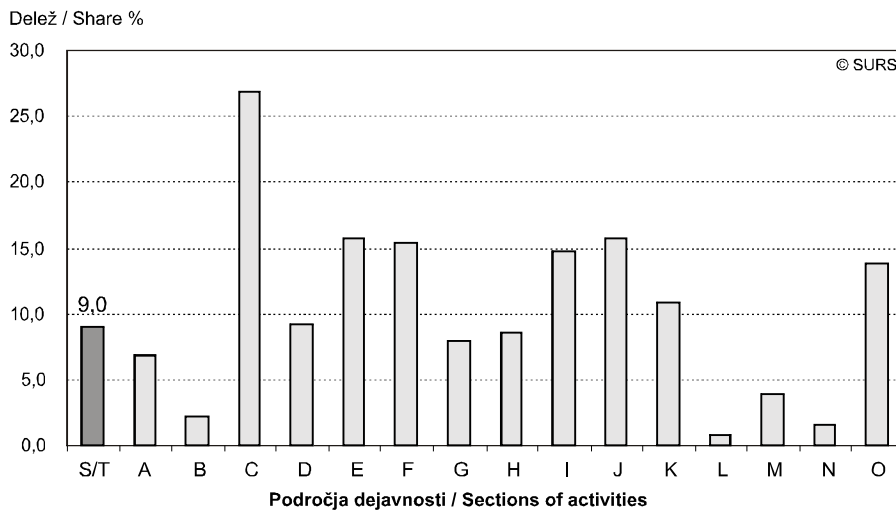
Znašal je 7,3 % bruto plače; sledila so zaostala izplačila v področju dejavnosti J (finančno posredništvo), in sicer so obsegala 7,1-odstotni delež bruto plače. Najmanjši pa je bil delež teh izplačil v področjih dejavnosti N (zdravstvo, socialno varstvo), znašal je 0,1 % povprečne mesečne bruto plače. V področju dejavnosti L (javna uprava, obramba, socialno zavarovanje) pa je bila leta 2008 vrednost zaostalih izplačil neznatna.

**The highest share of overdue payments for previous months in section E (electricity, gas and water supply)**

In section E the share of overdue payments for previous months was 7.3%, followed by section J (financial intermediation) with 7.1%, while the lowest share was registered in section N (health and social work) with 0.1% of average monthly gross earnings. In section L (public administration and defence, compulsory social security) the share of overdue payments for previous months was negligible.

**Slika 8: Delež zaposlenih oseb z zaostalimi izplačili po področjih dejavnosti, Slovenija, 2008**

Chart 8: Shares of persons in paid employment with payments for previous months by sections of activities, Slovenia, 2008

**Skupaj**

Kmetijstvo, lov, gozdarstvo  
Ribištvo  
Rudarstvo  
Predelovalne dejavnosti  
Oskrba z električno, plinom, vodo  
Gradbeništvo  
Trgovina; popravila motornih vozil  
Gostinstvo  
Promet, skladiščenje, zveze  
Finančno posredništvo  
Nepremičnine, najem, poslovne storitve  
Javna uprava, obramba, socialno zavarov.  
Izobraževanje  
Zdravstvo, socialno varstvo  
Druge javne, skupne in osebne storitve

**S/T**

A  
B  
C  
D  
E  
F  
G  
H  
I  
J  
K  
L  
M  
N  
O

**Total**

Agriculture, hunting and forestry  
Fishing  
Mining and quarrying  
Manufacturing  
Electricity, gas and water supply  
Construction  
Wholesale, retail; certain repair  
Hotels and restaurants  
Transport, storage and communication  
Financial intermediation  
Real estate, renting & business activities  
Public administ. & defence; comp. soc. sec.  
Education  
Health and social work  
Other social and personal services

**Delež zaposlenih z zaostalimi izplačili je bil leta 2008 največji v področju dejavnosti C (rudarstvo)**

Tam je zaostala izplačila prejelo 26,9 % zaposlenih oseb; sledili sta področji dejavnosti E (oskrba z električno, plinom, vodo) in J (finančno posredništvo) – tam je zaostala izplačila prejelo 15,7 % zaposlenih oseb. V področju dejavnosti L (javna uprava, obramba, socialno zavarovanje) pa pa je bil delež zaposlenih oseb, ki so prejele zaostala izplačila, najmanjši, in sicer je obsegal 0,7 % zaposlenih.

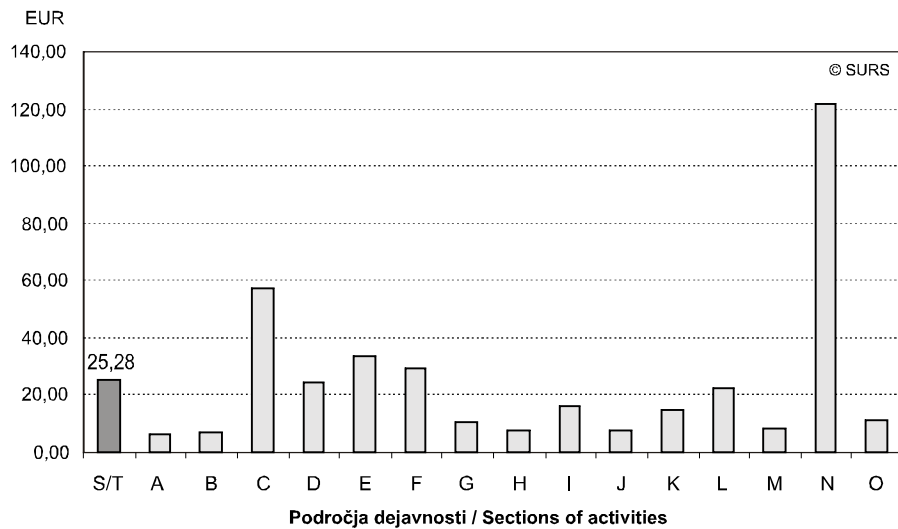
**The highest share of persons receiving overdue payments for previous months in section C (mining and quarrying)**

In section C 26.9% of persons in paid employment received overdue payments for previous months, followed by sections E (electricity, gas and water supply) and J (financial intermediation) with 15.7%. The lowest share was registered in section L (public administration, and defence, compulsory social security) with 0.7%.



**Slika 9: Izplačila za nadure po področjih dejavnosti, Slovenija, 2008**

**Chart 9: Payments for overtime by sections of activities, Slovenia, 2008**



Skupaj	S/T	Total
Kmetijstvo, lov, gozdarstvo	A	Agriculture, hunting and forestry
Ribištvo	B	Fishing
Rudarstvo	C	Mining and quarrying
Predelovalne dejavnosti	D	Manufacturing
Oskrba z elektriko, plinom, vodo	E	Electricity, gas and water supply
Gradbeništvo	F	Construction
Trgovina; popravila motornih vozil	G	Wholesale, retail; certain repair
Gostinstvo	H	Hotels and restaurants
Promet, skladiščenje, zveze	I	Transport, storage and communication
Finančno posredništvo	J	Financial intermediation
Nepremičnine, najem, poslovne storitve	K	Real estate, renting & business activities
Javna uprava, obramba, socialno zavarov.	L	Public administr. & defence; comp. soc. sec.
Izobraževanje	M	Education
Zdravstvo, socialno varstvo	N	Health and social work
Druge javne, skupne in osebne storitve	O	Other social and personal services

**Zneski izplačil za nadure so bili najvišji v področju dejavnosti N (zdravstvo, socialno varstvo)**

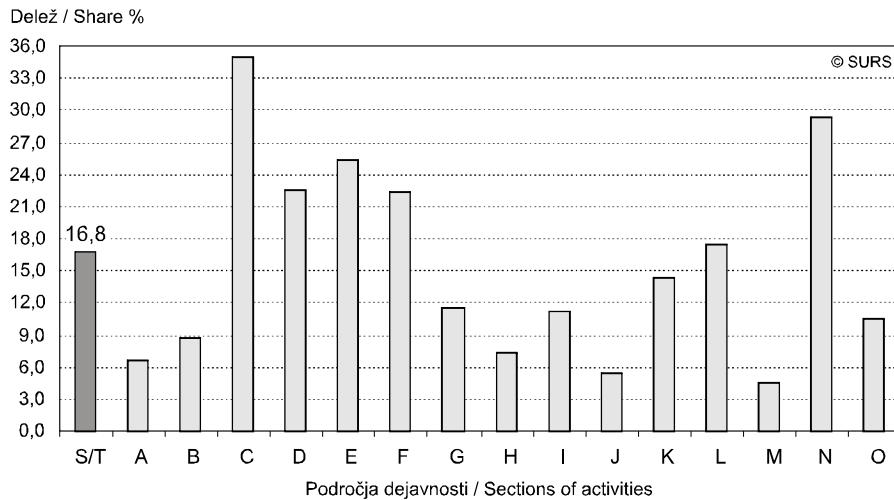
Mesečno bruto izplačilo za nadure je v tem področju dejavnosti znašalo povprečno 122,10 EUR, sledilo je področje dejavnosti C (rudarstvo) z izplačilom 57,28 EUR, za tem pa področje dejavnosti E (oskrba z elektriko, plinom, vodo) s povprečnim izplačilom 33,85 EUR na mesec. Najnižja so bila povprečna izplačila za nadure v področju dejavnosti A (kmetijstvo, lov, gozdarstvo), znašala so 6,55 EUR, sledili sta področji dejavnosti B (ribištvo) s 6,78 EUR in J (finančno posredništvo) s povprečnim mesečnim izplačilom za nadure v letu 2008 v znesku 7,47 EUR.

**The highest payments for overtime in section N (health and social work)**

In section N average monthly gross payments for overtime amounted to EUR 122.10, followed by section C (mining and quarrying) with EUR 57.28 and section E (electricity, gas and water supply) with EUR 33.85. The lowest average monthly gross payments for overtime were registered in section A (agriculture, hunting and forestry) with EUR 6.55, followed by section B (fishing) with EUR 6.78 and section J (financial intermediation) with EUR 7.47.

**Slika 10: Delež zaposlenih oseb z nadurami po področjih dejavnosti, Slovenija, 2008**

Chart 10: Shares of persons in paid employment working overtime by sections of activities, Slovenia, 2008

**Skupaj**

Kmetijstvo, lov, gozdarstvo  
Ribištvo  
Rudarstvo  
Predelovalne dejavnosti  
Oskrba z električno, plinom, vodo  
Gradbeništvo  
Trgovina; popravila motornih vozil  
Gostinstvo  
Promet, skladiščenje, zveze  
Finančno posredništvo  
Nepremičnine, najem, poslovne storitve  
Javna uprava, obramba, socialno zavarov.  
Izobraževanje  
Zdravstvo, socialno varstvo  
Druge javne, skupne in osebne storitve

**S/T**

A  
B  
C  
D  
E  
F  
G  
H  
I  
J  
K  
L  
M  
N  
O

**Total**

Agriculture, hunting and forestry  
Fishing  
Mining and quarrying  
Manufacturing  
Electricity, gas and water supply  
Construction  
Wholesale, retail; certain repair  
Hotels and restaurants  
Transport, storage and communication  
Financial intermediation  
Real estate, renting & business activities  
Public administ. & defence; comp. soc. sec.  
Education  
Health and social work  
Other social and personal services

**Več kot tretjina zaposlenih oseb je opravljala nadure v področju dejavnosti rudarstvo**

Pregled zaposlenih z nadurami po področjih dejavnosti nam pokaže, da je bilo takih zaposlenih leta 2008 največ med zaposlenimi v področju dejavnosti C (rudarstvo), in sicer 35,0 %, nato v področju dejavnosti N (zdravstvo, socialno varstvo), v povprečju 29,4 %, in v področju dejavnosti E (oskrba z električno, plinom, vodo), 25,4 % itd. Najmanj pa je bilo zaposlenih z opravljenimi nadurami v področju dejavnosti M (izobraževanje), 4,5 %, nekoliko več pa v področju dejavnosti J (finančno posredništvo), 5,4 %, in v področju dejavnosti A (kmetijstvo, lov, gozdarstvo), 6,6 %.

**Delež davkov in prispevkov iz plače se je zmanjšal le v dejavnosti ribištvo**

Delež davkov in prispevkov iz plače je bil v Sloveniji leta 2008 glede na predhodno leto povprečno za 0,8 % višji. Glede na vrednosti deležev davkov in prispevkov po dejavnostih v predhodnem letu so se njihove vrednosti najbolj zvišale v področju dejavnosti C (rudarstvo), za 2,9 %, nato v področju dejavnosti N (zdravstvo, socialno varstvo), za 2,0 %, in v področjih dejavnosti E (oskrba z električno, plinom, vodo) in L (javna uprava, obramba, socialno zavarovanje), za 1,7 %. V področju dejavnosti B (ribištvo) se je delež davkov in prispevkov iz plače zmanjšal za 0,7 %, v področju dejavnosti A (kmetijstvo, lov, gozdarstvo) pa se ni spremenil.

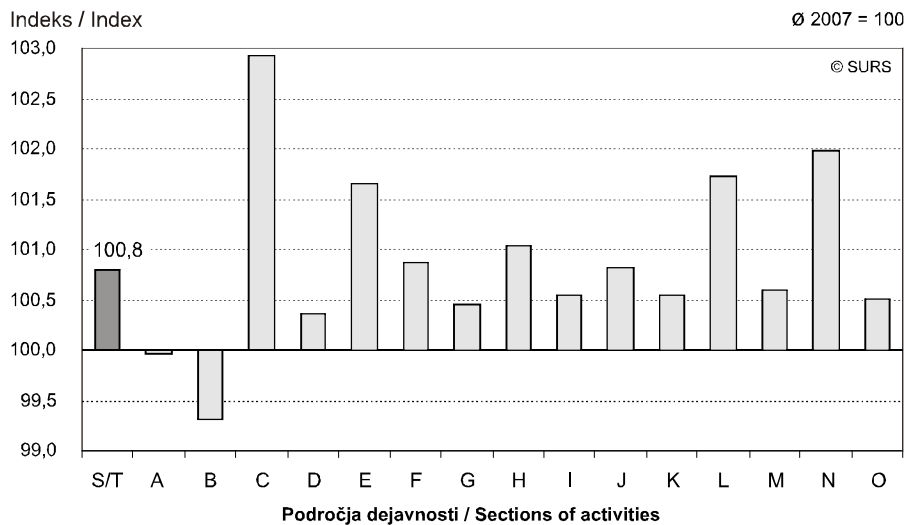
**In section C (mining and quarrying) more than a third of persons in paid employment worked overtime**

A review by activities shows that in 2008 section C had the highest share of persons in paid employment working overtime (35.0%), followed by section N (health and social work) with 29.4%, section E (electricity, gas and water supply) with 25.4%, etc., while the lowest share of persons in paid employment working overtime was registered in section M (education) with 4.5%, followed by section J (financial intermediation) with 5.4% and section A (agriculture, hunting and forestry) with 6.6%.

**The share of taxes and contributions decreased in fishing only**

Compared to 2007, in 2008 the share of taxes and contributions on earnings was 0.8% higher. As regards the shares of taxes and contributions by activities, the values increased the most in section C (mining and quarrying), by 2.9%, in section N (health and social work), by 2.0%, and in sections E (electricity, gas and water supply) and L (public administration and defence, compulsory social security), by 1.7%. The only decrease was registered in section B (fishing), by 0.7%, while in 2008 there were no changes in section A (agriculture, hunting and forestry).

**Slika 11: Indeks davkov in prispevkov po področjih dejavnosti, Slovenija, 2008**  
Chart 11: Indices of taxes and contributions by sections of activities, Slovenia, 2008



Skupaj	S/T	Total
Kmetijstvo, lov, gozdarstvo	A	Agriculture, hunting and forestry
Ribištvo	B	Fishing
Rudarstvo	C	Mining and quarrying
Predelovalne dejavnosti	D	Manufacturing
Oskrba z elektriko, plinom, vodo	E	Electricity, gas and water supply
Gradbeništvo	F	Construction
Trgovina; popravila motornih vozil	G	Wholesale, retail; certain repair
Gostinstvo	H	Hotels and restaurants
Promet, skladiščenje, zveze	I	Transport, storage and communication
Finančno posredništvo	J	Financial intermediation
Nepremičnine, najem, poslovne storitve	K	Real estate, renting & business activities
Javna uprava, obramba, socialno zavarov.	L	Public administr. & defence; comp. soc. sec.
Izobraževanje	M	Education
Zdravstvo, socialno varstvo	N	Health and social work
Druge javne, skupne in osebne storitve	O	Other social and personal services

**Obremenitve plač z davki in prispevki so bile med področji dejavnosti različne**

Davki in prispevki so bili najvišji v področju dejavnosti J (finančno posredništvo), in sicer so znašali 39,29 % bruto plače, nato v področju dejavnosti K (nepremičnine, najem, poslovne storitve), tam so dosegli 37,00 % bruto plače, in v področju dejavnosti N (zdravstvo, socialno varstvo), 36,12 % bruto plače. Obremenitve plač z davki in prispevki so bile najmanjše v področjih dejavnosti A (kmetijstvo, lov, gozdarstvo) in H (gostinstvo), znašale so 33,01 % bruto plače, nekoliko višje pa so bile v področju dejavnosti B (ribištvo), in sicer so znašale 33,16 % bruto plače.

**Different burden of taxes and contributions on earnings by activities**

The highest tax burden was registered in section J (financial intermediation) with 39.29% of gross earnings, followed by section K (real estate, renting and business activities) with 37.00% and section N (health and social work) with 36.12%. On the other hand, the lowest tax burden was registered in section A (agriculture, hunting and forestry) and section H (hotels and restaurants) with 33.01%, followed by section B (fishing) with 33.16%.

### III. Plače po statističnih regijah

#### Najvišje plače so bile izplačane v osrednjeslovenski statistični regiji

Povprečna mesečna bruto plača je leta 2008 v tej regiji znašala 1 578,20, neto pa 996,81 EUR, sledile so plače v obalno-kraški regiji, tam je povprečna mesečna bruto plača znašala 1 390,81 EUR, neto pa 901,03 EUR, in plače v goriški statistični regiji s povprečno mesečno bruto plačo v višini 1 359,17 EUR in s povprečno neto plačo v višini 887,49 EUR. Najnižjo povprečno mesečno bruto plačo za leto 2008 so prejeli v pomurski regiji, in sicer 1 158,19 EUR, neto plača pa je tam znašala 775,07 EUR. Nekoliko višja od te je bila plača v notranjsko-kraški regiji (bruto 1 218,06 EUR, neto 808,45 EUR) in v koroški statistični regiji (bruto 1 226,98, neto 808,57 EUR).

#### Rast povprečnih mesečnih plač največja v zasavski statistični regiji

Povprečne mesečne bruto plače za leto 2008 so bile v omenjeni statistični regiji glede na predhodno leto višje za 9,9 %. V pomurski regiji in v jugovzhodni Sloveniji so bile višje za 9,0 %, v koroški in obalno-kraški statistični regiji pa za 8,7 %. Letna rast plač je bila najmanjša v goriški regiji, in sicer so bile bruto plače tam za 6,2 % višje kot v predhodnem letu, nekoliko bolje je bilo v podravski statistični regiji; tam so bile povprečne mesečne bruto plače za 7,4 % višje kot v predhodnem letu.

### III. Earnings by statistical regions

#### The highest average monthly earnings in the Osrednjeslovenska statistical region

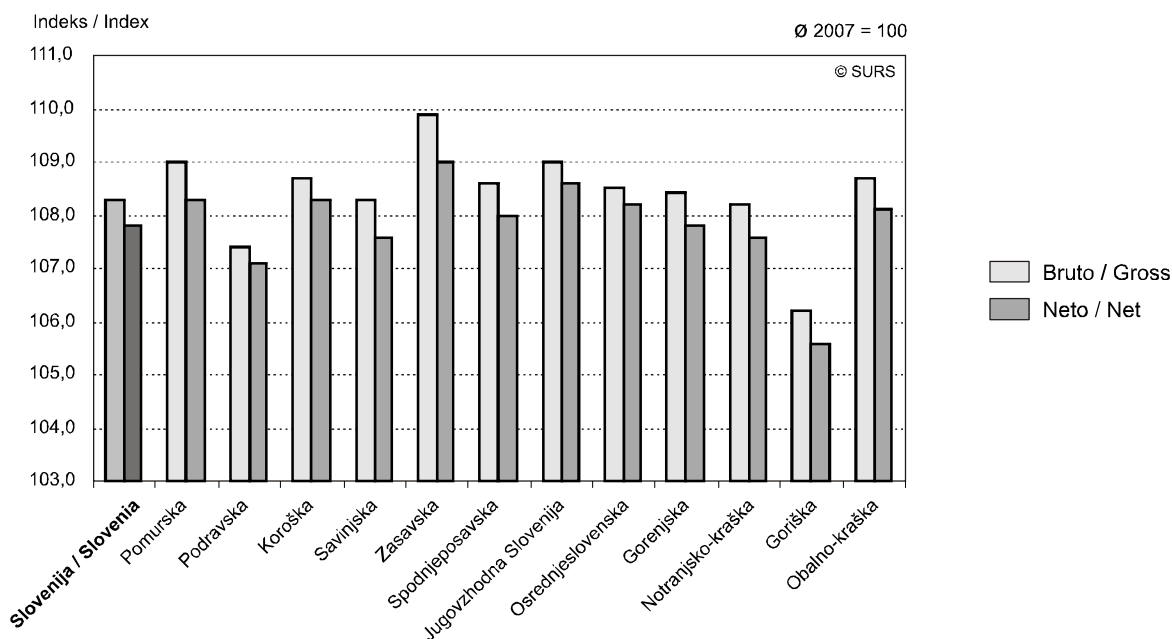
In 2008, average monthly gross earnings in the Osrednjeslovenska statistical region amounted to EUR 1,578.20 (net EUR 996.81), followed by Obalno-kraška with EUR 1,390.81 (net EUR 901.03) and Goriška with EUR 1,359.17 (net EUR 887.49). The lowest average gross earnings were paid in the Pomurska statistical region (EUR 1,158.19, net EUR 775.07), followed by Notranjsko-kraška with EUR 1,218.06 (net EUR 808.45) and Koroška with EUR 1,226.98 (net EUR 808.57).

#### The highest growth of average monthly earnings in the Zasavska statistical region

Compared to 2007, average monthly gross earnings in the Zasavska statistical region increased by 9.9%, followed by Pomurska and Jugovzhodna Slovenija with 9.0%, and by Koroška and Obalno-kraška with 8.7%. The lowest annual growth in average monthly gross earnings was registered in Goriška with 6.2%, followed by the Podravska statistical region with 7.4%.

Slika 12: Indeksa povprečne mesečne bruto in neto plače po statističnih regijah, Slovenija, 2008

Chart 12: Indices of average monthly gross and net earnings by statistical regions, Slovenia, 2008



#### Zneski zaostalih izplačil leta 2008 najvišji v osrednjeslovenski regiji

Tam so znašali v povprečju 48,50 EUR; sledili so zneski zaostalih izplačil v obalno-kraški regiji v višini 45,05 EUR in v spodnjeoposavski statistični regiji v višini 41,83 EUR. Najnižji zneski za zaostala izplačila so bili izplačani v zasavski regiji, v povprečju 16,82 EUR, nekoliko višji od teh pa v notranjsko-kraški, 17,89 EUR, in v pomurski statistični regiji, 18,92 EUR.

#### Overdue payments for previous months the highest in the Osrednjeslovenska statistical region

In the Osrednjeslovenska statistical region average overdue payments for previous months amounted to EUR 48.50, followed by Obalno-kraška with EUR 45.05 and Spodnjeoposavska with EUR 41.83. The lowest amounts of overdue payments for previous months were paid in Zasavska with EUR 16.82, followed by Notranjsko-kraška (17.89 EUR) and Pomurska with EUR 18.92.

**Nadurno delo opravljalo v letu 2008 manj zaposlenih oseb kot v predhodnem letu**

V zasavski statistični regiji je leta 2008 opravljalo nadure v povprečju 27,7 % zaposlenih oseb. Tej regiji sta po deležu zaposlenih, ki so v letu 2008 opravljali nadure, sledili koroška statistična regija s 24,2 % in jugovzhodna Slovenija z 20,4 % zaposlenih oseb, ki so v letu 2008 opravljale nadure. Najmanj zaposlenih oseb je opravljalo nadure v gorenjski regiji (14,2 % zaposlenih oseb), nekaj več kot v tej pa v pomurski in v osrednjeslovenski statistični regiji (v vsaki 14,5 % zaposlenih oseb).

**In 2008 on average fewer persons in paid employment worked overtime**

In the Zasavska statistical region 27.7% of persons in paid employment worked overtime, followed by the Koroška statistical region with 24.2% of persons in paid employment working overtime and Jugovzhodna Slovenija with 20.4%. On the other hand, the fewest persons in paid employment working overtime were registered in Gorenjska with 14.2%, followed by the Pomurska and Osrednjeslovenska statistical regions, each with 14.5%.

**Delež izplačil za davke in prispevke je bil leta 2008 najvišji v osrednjeslovenski statistični regiji**

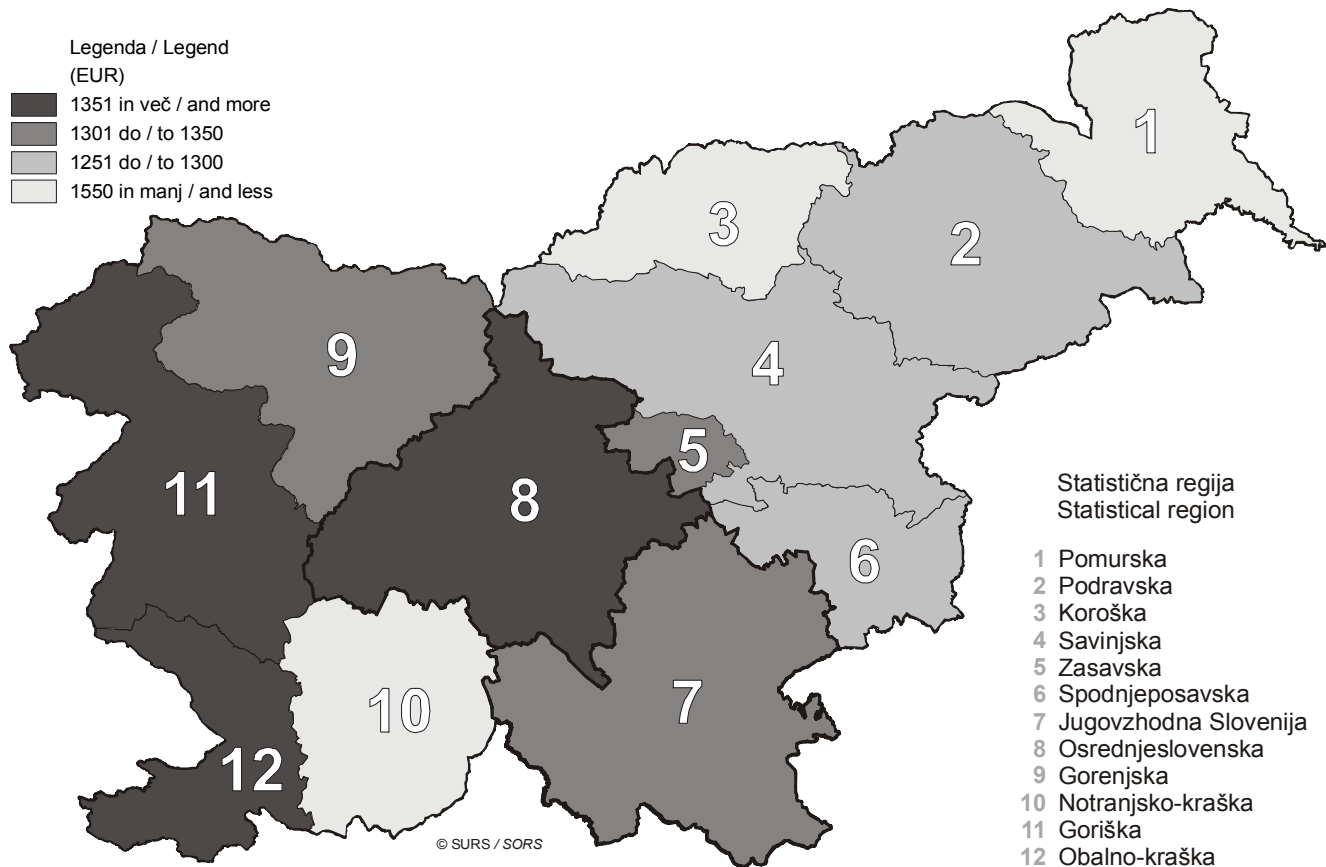
Obsegal je 36,84-odstotni delež bruto plače in je bil za 0,5 % višji kot v predhodnem letu; nekoliko nižja so bila ta izplačila v obalno kraški regiji (obsegala so 35,22-odstotni delež bruto plače in so bila za 1,1 % višja kot v predhodnem letu), še nižja so bila v gorenjski statistični regiji (tam je znašal delež izplačil za davke in prispevke 34,71 % bruto plače, glede na predhodno leto pa je bil za 0,9 % višji). Najnižja so bila izplačila za davke in prispevke v pomurski statistični regiji, in sicer so predstavljala 33,08-odstotni delež bruto plače in so se glede na vrednost v predhodnem letu zvišala za 1,2 %; nekoliko višji je bil delež teh izplačil v notranjsko-kraški statistični regiji (znašal je 33,63 % bruto plače in je bil za 1,0 % višji kot v predhodnem letu) in v koroški statistični regiji (tam je znašal 34,10 % bruto plače, glede na višino prispevka v predhodnem letu pa je bil višji za 0,8 %).

**In 2008 the highest share of taxes and contributions in the Osrednjeslovenska statistical region**

The share of taxes and contributions in the Osrednjeslovenska statistical region amounted to 36.84% of gross earnings, which was 0.5% more than in 2007. In Obalno-kraška the share was 35.22% (1.1% more than in 2007) and in the Gorenjska statistical region 34.71% (0.9% more than in 2007). The lowest shares were registered in Pomurska with 33.08% of gross earnings (1.2% more than in 2007), followed by Notranjsko-kraška with 33.63% (1.0% more than in 2007) and the Koroška statistical region with 34.10% (0.8% more than in 2007).

**Slika 13: Povprečna mesečna bruto plača po statističnih regijah, Slovenija, 2008**

Chart 13: Average monthly gross earnings by statistical regions, Slovenia, 2008



**1. Povprečna mesečna bruto in neto plača na zaposleno osebo po sektorjih dejavnosti, Slovenija, 2008**

Average monthly gross and net earnings per person in paid employment by sectors of activity, Slovenia, 2008

EUR

Sektor dejavnosti	Bruto plača Gross earnings				Neto plača Net earnings	Sector of activity
	skupaj total	plača brez zaostalih izplačil earnings without payments for previous month	izplačila po periodič. obr., zaklj. rač. in dr. zaostala izplačila earnings for previous months	nadure overtime		
<b>Skupaj</b>	<b>1391,43</b>	<b>1355,93</b>	<b>35,50</b>	<b>25,28</b>	<b>899,80</b>	<b>Total</b>
Kmetijske dejavnosti	1161,28	1130,57	30,70	6,56	777,92	Agriculture
Nekmetijske dejavnosti (razen storitvenih dejavnosti)	1226,09	1188,34	37,75	26,37	808,01	Industry
Storitvene dejavnosti	1500,16	1466,03	34,13	24,82	960,09	Services

**2. Indeks in struktura plače na zaposleno osebo po sektorjih dejavnosti, Slovenija, 2008**

Index and structure of earnings per person in paid employment by sectors of activity, Slovenia, 2008

Sektor dejavnosti	Indeks 2008/2007 Index 2008/2007		Delež bruto plače (%) Share of gross earnings (%)			Delež zaposlenih oseb (%) Share of persons in paid employment (%)		Sector of activity
	bruto plača gross earnings	neto plača net earnings	izplačila po periodič. obr., zaklj. rač. in dr. zaostala izplačila earnings for previous months	nadure overtime	prispevki in davki iz plače taxes and contributions	z zaostalimi izplačili with payments for previous months	z nadurami with overtime	
<b>Skupaj</b>	<b>108,3</b>	<b>107,8</b>	<b>2,6</b>	<b>1,8</b>	<b>35,33</b>	<b>9,0</b>	<b>16,0</b>	<b>Total</b>
Kmetijske dejavnosti	108,6	108,7	2,6	0,6	33,01	6,8	6,0	Agriculture
Nekmetijske dejavnosti (razen storitvenih dejavnosti)	107,5	107,2	3,1	2,2	34,10	10,9	22,0	Industry
Storitvene dejavnosti	108,6	108,0	2,3	1,7	36,00	7,8	13,0	Services

**3. Povprečna mesečna bruto in neto plača na zaposleno osebo po dejavnostih, Slovenija, 2008**  
 Average monthly gross and net earnings per person in paid employment by activities, Slovenia, 2008

EUR

Dejavnost	Bruto plača Gross earnings				Neto plača Net earnings	Activity
	skupaj total	plača brez zaostalih izplačil earnings without payments for previous month	izplačila po periodič. obr., zaklj. rač. in dr. zaostala izplačila earnings for previous months	nadure overtime		
<b>Skupaj</b>	<b>1391,43</b>	<b>1355,93</b>	<b>35,50</b>	<b>25,28</b>	<b>899,80</b>	<b>Total</b>
<b>A Kmetijstvo, lov, gozdarstvo</b>	1162,68	1131,46	31,22	6,55	778,90	<b>A Agriculture, hunting and forestry</b>
01 Kmetijstvo, lov, storitve	1068,33	1044,42	23,91	7,17	723,88	01 Agriculture, hunting and services
02 Gozdarstvo, storitve	1412,73	1362,16	50,58	4,92	924,73	02 Forestry, logging and services
<b>B Ribišтво</b>	1102,88	1093,54	9,33	6,78	737,13	<b>B Fishing</b>
05 Ribišтво	1102,88	1093,54	9,33	6,78	737,13	05 Fishing, hatcheries and services
<b>C Rudarstvo</b>	1826,07	1772,39	53,68	57,28	1179,35	<b>C Mining and quarrying</b>
CA Pri. energetskih surovin	2001,54	1933,69	67,85	60,21	1291,42	CA Mining & quarrying of energy materials
10 Pri. črnega, rjavega premoga, lignita, šot	2022,58	1952,19	70,39	61,80	1304,34	10 Mining of coal& lignite; extrac. of peat
11 Pri. nafte, zemeljskega plina, stor.	z	z	z	z	z	11 Extraction of petroleum & gas & services
12 Pri. uranovih in torijevih rud	z	z	z	z	z	12 Mining of uranium and thorium ores
CB Pri. rud in kamnin razen energetskih	1452,89	1429,34	23,54	51,04	941,00	CB Mining & quarrying, not energy materials
13 Pri. rud	z	z	z	z	z	13 Mining of metal ores
14 Pri. dr. rudnin in kamnin	1452,89	1429,34	23,54	51,04	941,00	14 Other mining and quarrying
<b>D Predelovalne dejavnosti</b>	1208,20	1179,55	28,65	24,59	799,02	<b>D Manufacturing</b>
DA Pro. hrane, pijač, tobaknih izd.	1167,00	1152,75	14,25	16,75	774,32	DA Mfr. of food; beverages and tobacco
15 Pro. hrane, pijač, krmil	1167,00	1152,75	14,25	16,75	774,32	15 Mfr. of food products and beverages
DB Pro. tekstilij; tekstilnih, krznenih izd.	819,26	811,31	7,94	7,00	569,80	DB Mfr. of textiles and textile products
17 Pro. tekstilij	915,32	907,55	7,76	10,52	627,50	17 Manufacture of textiles
18 Pro. oblačil; strojenje, dodelava krzna	714,42	706,27	8,14	3,16	506,83	18 Mfr. of wearing apparel; dress. of fur
DC Pro. usnja, usnjenih izd.	888,79	876,55	12,24	11,85	616,55	DC Mfr. of leather and leather products
19 Pro. usnja, usnjenih izd.	888,79	876,55	12,24	11,85	616,55	19 Leather tanning; mrf. of luggage, etc.
DD Obdelava in predelava lesa	1021,36	1009,81	11,55	20,99	693,87	DD Manufacture of wood and wood products
20 Obdelava in predelava lesa	1021,36	1009,81	11,55	20,99	693,87	20 Mfr. of wood and wood, cork, etc. goods
DE Pro. vlaknin, papirja; založništvo, tiskar	1394,28	1365,93	28,35	24,06	897,83	DE Mfr. of paper; publishing and printing
21 Pro. vlaknin, papirja ter izd. iz njih	1237,41	1209,99	27,41	20,98	820,28	21 Mfr. of pulp, paper and paper products
22 Založništvo, tiskarstvo	1485,31	1456,42	28,89	25,85	942,83	22 Publishing, printing and recorded media
DF Pro. koksa, naftnih deriv., jedrskega gori	1612,23	1608,70	3,53	11,74	1032,11	DF Mfr. of coke, petroleum prods.&nuc. fuel
23 Pro. koksa, naftnih deriv., jedrskega gori	1612,23	1608,70	3,53	11,74	1032,11	23 Mfr. of coke, petroleum prods.&nuc. fuel
DG Pro. kemikalij, kemičnih izd., umetnih vl.	1931,57	1765,74	165,83	34,00	1204,90	DG Mfr. of chemicals, prod.& man-made fibres
24 Pro. kemikalij, kemičnih izd., umetnih vl.	1931,57	1765,74	165,83	34,00	1204,90	24 Mfr. of chemicals & chemical products
DH Pro. izd. iz gume in plastičnih mas	1206,51	1183,37	23,13	20,72	804,09	DH Mfr. of rubber and plastic products
25 Pro. izd. iz gume in plastičnih mas	1206,51	1183,37	23,13	20,72	804,09	25 Mfr. of rubber and plastic products
DI Pro. dr. nekovinskih mineralnih izd.	1229,02	1202,99	26,03	24,13	807,49	DI Mfr. of other non-metal.mineral products
26 Pro. dr. nekovinskih mineralnih izd.	1229,02	1202,99	26,03	24,13	807,49	26 Mfr. of other non-metal.mineral products
DJ Pro. kovin in kovinskih izd.	1193,38	1177,99	15,39	29,56	793,44	DJ Mfr. of basic metals & fabricated products
27 Pro. kovin	1283,75	1275,44	8,31	34,62	849,45	27 Manufacture of basic metals
28 Pro. kovinskih izd.brez strojev, naprav	1162,90	1145,13	17,77	27,85	774,55	28 Mfr. of fabricated metal, not machines
DK Pro. strojev in naprav	1245,00	1218,35	26,65	34,42	823,50	DK Mfr. of machinery and equipment nec.
29 Pro. strojev in naprav	1245,00	1218,35	26,65	34,42	823,50	29 Mfr. of machinery and equipment nec.
DL Pro. električne, optične opreme	1203,43	1174,92	28,51	22,00	794,62	DL Mfr. of electrical and optical equipment
30 Pro. pisarniških strojev, računalnikov	1700,85	1667,29	33,56	15,92	1066,70	30 Mfr. of office machinery and computers
31 Pro. el. strojev, aparatov	1156,60	1134,68	21,92	25,45	768,67	31 Mfr. of electric. machinery etc. nec.
32 Pro. RTV, komunikacijskih aparatov,opreme	1334,20	1262,48	71,73	19,67	867,46	32 Mfr. of radio, TV and equipment
33 Pro. medicin., finomehan., optičnih instr.	1163,95	1152,56	11,39	15,97	772,88	33 Mfr. of medical & precision instruments
DM Pro. vozil in plovil	1239,15	1217,46	21,69	34,55	826,31	DM Manufacture of transport equipment
34 Pro. mot. vozil, prikolic, polprikolic	1223,67	1200,65	23,02	36,94	816,70	34 Mfr. of motor vehicles, trailers, etc.
35 Pro. dr. vozil, plovil	1300,38	1283,94	16,44	25,08	864,31	35 Mfr. of other transport equipment
DN Pro. pohišta, dr. pred. dej., reciklaža	1023,38	1007,23	16,15	17,32	691,10	DN Manufacturing nec.
36 Pro. pohišta, dr. predelovalne dej.	969,74	957,25	12,49	16,84	661,72	36 Mfr. of furniture; manufacturing nec.
37 Reciklaža	1431,12	1387,17	43,95	20,91	914,44	37 Recycling



**3. Povprečna mesečna bruto in neto plača na zaposleno osebo po dejavnostih, Slovenija, 2008 (nadaljevanje)**  
 Average monthly gross and net earnings per person in paid employment by activities, Slovenia, 2008 (continued)

EUR

Dejavnost	Bruto plača Gross earnings				Neto plača Net earnings	Activity
	skupaj total	plača brez zaostalih izplačil earnings without payments for previous month	izplačila po periodič. obr., zaklj. rač. in dr. zaostala izplačila earnings for previous months	nadure overtime		
<b>E</b> Oskrba z elektriko, plinom, vodo	1804,46	1672,51	131,95	33,85	1161,80	<b>E</b> Electricity, gas and water supply
40 Oskrba z el., plinom, paro, toplo vodo	1948,33	1784,42	163,91	36,27	1247,53	40 Electricity, gas, steam and hot water
41 Zbiranje,čiščenje,distribucija vode	1464,56	1408,12	56,44	28,15	959,27	41 Collection, purification etc. of water
<b>F</b> Gradbeništvo	1140,46	1088,70	51,76	29,50	748,14	<b>F</b> Construction
45 Gradbeništvo	1140,46	1088,70	51,76	29,50	748,14	45 Construction
<b>G</b> Trgovina; popravila mot. vozil	1251,16	1215,66	35,51	10,75	812,81	<b>G</b> Wholesale, retail; certain repair
50 Poprav., trg. z mot. vozili, gorivi	1414,02	1368,23	45,79	7,89	904,94	50 Sale, repair etc. motors; fuel
51 Posredništvo, trg. na debelo, brez vozil	1525,14	1464,53	60,61	8,14	958,03	51 Wholesale, commission, not motors
52 Trg. na drobno brez mot. vozil; poprav. iz	1013,41	998,54	14,88	13,34	685,34	52 Retail trade, not motors; repairs
<b>H</b> Gostinstvo	1018,44	998,42	20,02	7,57	682,26	<b>H</b> Hotels and restaurants
55 Gostinstvo	1018,44	998,42	20,02	7,57	682,26	55 Hotels and restaurants
<b>I</b> Promet, skladiščenje, zveze	1474,99	1411,11	63,87	16,43	953,00	<b>I</b> Transport, storage and communication
60 Kopenski promet, cevovodni transport	1176,03	1149,14	26,89	17,40	786,53	60 Land transport; pipelines transport
61 Vodni promet	2036,28	1971,41	64,87	11,23	1220,89	61 Water transport
62 Zračni promet	2935,17	2934,86	0,31	166,87	1683,55	62 Air transport
63 Pomožne prometne dej., turistične org.	1539,11	1466,31	72,81	12,68	988,63	63 Supporting transport; travel agencies
64 Pošta in telekomunikacije	1703,31	1594,03	109,28	9,30	1086,90	64 Post and telecommunications
<b>J</b> Finančno posredništvo	2100,71	1951,73	148,98	7,47	1275,39	<b>J</b> Financial intermediation
65 Fin. posred. brez zavarovalništva, skladov	2141,55	1981,88	159,67	9,69	1306,13	65 Financial intermed.,not insur.,pens.fund.
66 Zavarovalništvo brez socialnega, skladi	2142,66	1983,28	159,38	4,06	1284,17	66 Insurance, pension, not comp. soc. sec.
67 Pomožne dej. v fin. posred.	1710,90	1662,27	48,63	2,68	1047,56	67 Activities aux. to financial intermed.
<b>K</b> Nepremičnine, najem, poslovne stor.	1482,45	1429,09	53,36	14,99	933,87	<b>K</b> Real estate,renting & business activities
70 Poslovanje z nepremičninami	1429,36	1375,83	53,53	6,89	906,65	70 Real estate activities
71 Dajanje strojev, opreme v najem	1249,37	1229,80	19,57	87,55	806,48	71 Renting equipment without operator
72 Obdelava podatkov, s tem povezane dej.	2012,43	1934,94	77,49	9,13	1227,10	72 Computer and related activities
73 Raziskovanje in razvoj	2020,97	1947,48	73,49	17,39	1245,44	73 Research and development
74 Druge poslovne dej.	1326,04	1279,15	46,89	15,39	845,53	74 Other business activities
<b>L</b> Javna uprava, obramba, socialno zavarov.	1691,20	1690,86	0,35	22,29	1082,13	<b>L</b> Public administ.& defence; comp.soc.sec.
75 Javna uprava, obramba, socialno zavarov.	1691,20	1690,86	0,35	22,29	1082,13	75 Public administ.& defence; comp.soc.sec.
<b>M</b> Izobraževanje	1658,49	1655,74	2,74	8,19	1069,66	<b>M</b> Education
80 Izobraževanje	1658,49	1655,74	2,74	8,19	1069,66	80 Education
<b>N</b> Zdravstvo, socialno varstvo	1571,30	1569,69	1,61	122,10	1003,69	<b>N</b> Health and social work
85 Zdravstvo, socialno varstvo	1571,30	1569,69	1,61	122,10	1003,69	85 Health and social work
<b>O</b> Dr.javne, skupne in osebne stor.	1531,86	1498,03	33,82	11,40	979,80	<b>O</b> Other social and personal services
90 Stor. javne higijene	1288,71	1247,17	41,54	24,97	854,35	90 Refuse disposal, sanitation, etc.
91 Dej. združenj, organizacij	1827,33	1770,86	56,46	12,23	1124,50	91 Membership organisations nec.
92 Rekreatijske, kulturne, športne dej.	1650,61	1621,23	29,38	7,26	1049,07	92 Recreational, cultural& sport.activities
93 Dr. storitvene dej.	923,23	896,18	27,05	13,77	623,93	93 Other service activities





**4. Indeks in struktura plače na zaposleno osebo po dejavnostih, Slovenija, 2008**  
Index and structure of earnings per person in paid employment by activities, Slovenia, 2008

Dejavnost	Indeks 2008/2007 Index 2008/2007		Delež bruto plače (%) Share of gross earnings (%)			Delež zaposlenih oseb (%) Share of persons in paid employment (%)		Activity
	bruto plača gross earnings	neto plača net earnings	izplačila po periodič. obr., zaklj. rač. in dr. zaostala izplačila earnings for previous months	nadure overtime	prispevki in davki iz plače taxes and contribu- tions	z zaostalimi izplačili with payments for previous months	z nadurami with overtime	
<b>Skupaj</b>	<b>108,3</b>	<b>107,8</b>	<b>2,6</b>	<b>1,8</b>	<b>35,33</b>	<b>9,0</b>	<b>16,8</b>	Total
<b>A Kmetijstvo, lov, gozdarstvo</b>	108,8	108,8	2,7	0,6	33,01	6,9	6,6	<b>A</b> Agriculture, hunting and forestry
01 Kmetijstvo, lov, storitve	108,7	108,6	2,2	0,7	32,24	6,7	7,6	01 Agriculture, hunting and services
02 Gozdarstvo, storitve	108,5	108,7	3,6	0,3	34,54	7,4	3,7	02 Forestry, logging and services
<b>B Ribišтво</b>	103,7	104,1	0,8	0,6	33,16	2,1	8,7	<b>B</b> Fishing
05 Ribišтво	103,7	104,1	0,8	0,6	33,16	2,1	8,7	05 Fishing, hatcheries and services
<b>C Rudarstvo</b>	113,6	111,8	2,9	3,1	35,42	26,9	35,0	<b>C</b> Mining and quarrying
CA Pri. energetskih surovin	116,9	114,5	3,4	3,0	35,48	37,3	32,5	CA Mining & quarrying of energy materials
10 Pri. črnega, rjavega premoga, lignita, šot	117,3	114,9	3,5	3,1	35,51	38,6	32,9	10 Mining of coal & lignite; extrac. of peat
11 Pri. nafte, zemeljskega plina, stor.	z	z	z	z	z	z	z	11 Extraction of petroleum & gas & services
12 Pri. uranovih in torijevih rud	z	z	z	z	z	z	z	12 Mining of uranium and thorium ores
CB Pri. rud in kamnin razen energetskih	107,1	107,2	1,6	3,5	35,23	4,8	40,4	CB Mining & quarrying, not energy materials
13 Pri. rud	z	z	z	z	z	z	z	13 Mining of metal ores
14 Pri. dr. rudnin in kamnin	107,2	107,2	1,6	3,5	35,23	4,8	40,4	14 Other mining and quarrying
<b>D Predelovalne dejavnosti</b>	107,5	107,3	2,4	2,0	33,87	9,2	22,5	<b>D</b> Manufacturing
DA Pro. hrane, pijač, tobačnih izd.	107,0	107,0	1,2	1,4	33,65	4,2	18,6	DA Mfr. of food; beverages and tobacco
15 Pro. hrane, pijač, krmil	107,0	107,0	1,2	1,4	33,65	4,2	18,6	15 Mfr. of food products and beverages
DB Pro. tekstilij; tekstilnih, krznenih izd.	105,9	106,6	1,0	0,9	30,45	5,1	10,0	DB Mfr. of textiles and textile products
17 Pro. tekstilij	106,5	107,2	0,8	1,1	31,44	3,8	13,0	17 Manufacture of textiles
18 Pro. oblačil; strojenje, dodelava krzna	105,2	106,0	1,1	0,4	29,06	6,6	6,9	18 Mfr. of wearing apparel; dress. of fur
DC Pro. usnja, usnjenih izd.	111,1	111,5	1,4	1,3	30,63	2,9	20,9	DC Mfr. of leather and leather products
19 Pro. usnja, usnjenih izd.	111,1	111,5	1,4	1,3	30,63	2,9	20,9	19 Leather tanning; mrf. of luggage, etc.
DD Obdelava in predelava lesa	108,7	108,8	1,1	2,1	32,06	4,0	20,4	DD Manufacture of wood and wood products
20 Obdelava in predelava lesa	108,7	108,8	1,1	2,1	32,06	4,0	20,4	20 Mfr. of wood and wood, cork, etc. goods
DE Pro. vlaknin, papirja; založništvo, tiskar	107,2	106,9	2,0	1,7	35,61	6,3	18,3	DE Mfr. of paper; publishing and printing
21 Pro. vlaknin, papirja ter izd. iz njih	106,9	106,9	2,2	1,7	33,71	5,4	19,0	21 Mfr. of pulp, paper and paper products
22 Založništvo, tiskarstvo	107,3	106,8	1,9	1,7	36,52	6,8	18,0	22 Publishing, printing and recorded media
DF Pro. koksa, naftnih deriv., jedrskega gori	122,9	119,8	0,2	0,7	35,98	1,8	15,2	DF Mfr. of coke, petroleum prods.&nuc. fuel
23 Pro. koksa, naftnih deriv., jedrskega gori	122,9	119,8	0,2	0,7	35,98	1,8	15,2	23 Mfr. of coke, petroleum prods.&nuc. fuel
DG Pro. kemikalij, kemičnih izd., umetnih vl.	106,6	106,9	8,6	1,8	37,62	24,8	20,3	DG Mfr. of chemicals, prod.&man-made fibres
24 Pro. kemikalij, kemičnih izd., umetnih vl.	106,6	106,9	8,6	1,8	37,62	24,8	20,3	24 Mfr. of chemicals & chemical products
DH Pro. izd. iz gume in plastičnih mas	108,0	107,6	1,9	1,7	33,35	9,1	20,9	DH Mfr. of rubber and plastic products
25 Pro. izd. iz gume in plastičnih mas	108,0	107,6	1,9	1,7	33,35	9,1	20,9	25 Mfr. of rubber and plastic products
DI Pro. dr. nekovinskih mineralnih izd.	107,7	106,9	2,1	2,0	34,30	5,3	24,9	DI Mfr. of other non-metal.mineral products
26 Pro. dr. nekovinskih mineralnih izd.	107,7	106,9	2,1	2,0	34,30	5,3	24,9	26 Mfr. of other non-metal.mineral products
DJ Pro. kovin in kovinskih izd.	106,0	105,8	1,3	2,5	33,51	6,0	27,0	DJ Mfr. of basic metals & fabricated products
27 Pro. kovin	104,3	104,3	0,6	2,7	33,83	5,1	32,0	27 Manufacture of basic metals
28 Pro. kovinskih izd.brez strojev, naprav	106,8	106,5	1,5	2,4	33,39	6,3	25,3	28 Mfr. of fabricated metal, not machines
DK Pro. strojev in naprav	107,8	107,0	2,1	2,8	33,86	23,3	26,3	DK Mfr. of machinery and equipment nec.
29 Pro. strojev in naprav	107,8	107,0	2,1	2,8	33,86	23,3	26,3	29 Mfr. of machinery and equipment nec.
DL Pro. električne, optične opreme	107,2	106,8	2,4	1,8	33,97	7,5	22,2	DL Mfr. of electrical and optical equipment
30 Pro. pisarniških strojev, računalnikov	110,3	109,5	2,0	0,9	37,28	7,2	9,7	30 Mfr. of office machinery and computers
31 Pro. el. strojev, aparatov	105,4	105,1	1,9	2,2	33,54	8,2	23,7	31 Mfr. of electric. machinery etc. nec.
32 Pro. RTV, komunikacijskih aparatov,opreme	109,1	108,5	5,4	1,5	34,98	12,1	23,5	32 Mfr. of radio, TV and equipment
33 Pro. medicin., finomehan., optičnih instr.	109,6	109,3	1,0	1,4	33,60	2,4	19,2	33 Mfr. of medical & precision instruments
DM Pro. vozil in plovil	107,4	107,8	1,8	2,8	33,32	4,1	31,7	DM Manufacture of transport equipment
34 Pro. mot. vozil, prikolic, polprikolic	106,6	107,5	1,9	3,0	33,26	3,8	34,1	34 Mfr. of motor vehicles, trailers, etc.
35 Pro. dr. vozil, plovil	110,4	109,3	1,3	1,9	33,53	5,0	22,2	35 Mfr. of other transport equipment

**4. Indeks in struktura plače na zaposleno osebo po dejavnostih, Slovenija, 2008 (nadaljevanje)**  
Index and structure of earnings per person in paid employment by activities, Slovenia, 2008 (continued)

Dejavnost	Indeks 2008/2007 Index 2008/2007		Delež bruto plače (%) Share of gross earnings (%)				Delež zaposlenih oseb (%) Share of persons in paid employment (%)		Activity
	bruto plača gross earnings	neto plača net earnings	izplačila po periodič. obr., zaklj. rač. in dr. zaostala izplačila earnings for previous months	nadure overtime	prispevki in davki iz plače taxes and contributions	z zaostalimi izplačili with payments for previous months	z nadurami with overtime		
DN Pro. pohištva, dr. pred. dej., reciklaža	109,3	109,2	1,6	1,7	32,47	4,4	19,8	DN Manufacturing nec.	
36 Pro. pohištva, dr. predelovalne dej.	108,6	108,8	1,3	1,7	31,76	4,3	18,9	36 Mfr. of furniture; manufacturing nec.	
37 Reciklaža	109,0	107,9	3,1	1,5	36,10	5,3	26,6	37 Recycling	
<b>E Oskrba z elektriko, plinom, vodo</b>	108,9	107,9	7,3	1,9	35,62	15,7	25,4	<b>E Electricity, gas and water supply</b>	
40 Oskrba z el., plinom, paro, toplo vodo	109,6	108,3	8,4	1,9	35,97	19,2	25,1	40 Electricity, gas, steam and hot water	
41 Zbiranje, čiščenje, distribucija vode	107,8	107,8	3,9	1,9	34,50	7,5	26,0	41 Collection, purification etc. of water	
<b>F Gradbeništvo</b>	107,5	107,0	4,5	2,6	34,40	15,4	22,4	<b>F Construction</b>	
45 Gradbeništvo	107,5	107,0	4,5	2,6	34,40	15,4	22,4	45 Construction	
<b>G Trgovina; popravila mot. vozil</b>	107,7	107,5	2,8	0,9	35,04	8,0	11,5	<b>G Wholesale, retail; certain repair</b>	
50 Poprav., trg. z mot. vozili, gorivi	108,9	108,5	3,2	0,6	36,00	10,4	8,4	50 Sale, repair etc. motors; fuel	
51 Posredništvo, trg. na debelo, brez vozil	108,7	108,3	4,0	0,5	37,18	9,9	7,1	51 Wholesale, commission, not motors	
52 Trg. na drobno brez mot. vozil; poprav. iz	106,1	106,1	1,5	1,3	32,37	6,1	15,5	52 Retail trade, not motors; repairs	
<b>H Gostinstvo</b>	108,7	108,1	2,0	0,7	33,01	8,5	7,3	<b>H Hotels and restaurants</b>	
55 Gostinstvo	108,7	108,1	2,0	0,7	33,01	8,5	7,3	55 Hotels and restaurants	
<b>I Promet, skladiščenje, zveze</b>	107,9	107,5	4,3	1,1	35,39	14,8	11,2	<b>I Transport, storage and communication</b>	
60 Kopenski promet, cevovodni transport	104,7	104,9	2,3	1,5	33,12	8,9	14,0	60 Land transport; pipelines transport	
61 Vodni promet	115,1	113,1	3,2	0,6	40,04	5,5	6,7	61 Water transport	
62 Zračni promet	110,9	111,8	-	5,7	42,64	0,6	31,4	62 Air transport	
63 Pomožne prometne dej., turistične org.	112,6	111,0	4,7	0,8	35,77	14,8	10,6	63 Supporting transport; travel agencies	
64 Pošta in telekomunikacije	107,6	108,0	6,4	0,5	36,19	24,4	6,8	64 Post and telecommunications	
<b>J Finančno posredništvo</b>	105,8	105,2	7,1	0,4	39,29	15,7	5,4	<b>J Financial intermediation</b>	
65 Fin. posred. brez zavarovalništva, skladov	107,0	106,3	7,5	0,5	39,01	13,5	7,4	65 Financial intermed., not insur., pens.fund.	
66 Zavarovalništvo brez socialnega, skladi	103,8	103,4	7,4	0,2	40,07	23,4	2,3	66 Insurance, pension, not comp. soc. sec.	
67 Pomožne dej. v fin. posred.	104,5	104,7	2,8	0,2	38,77	8,1	1,4	67 Activities aux. to financial intermed.	
<b>K Nepremičnine, najem, poslovne stor.</b>	108,9	108,5	3,6	1,0	37,00	10,9	14,3	<b>K Real estate, renting &amp; business activities</b>	
70 Poslovanje z nepremičninami	107,4	106,9	3,7	0,5	36,57	13,4	6,5	70 Real estate activities	
71 Dajanje strojev, opreme v najem	101,6	102,0	1,6	7,0	35,45	9,1	37,5	71 Renting equipment without operator	
72 Obdelava podatkov, s tem povezane dej.	106,8	106,3	3,9	0,5	39,02	12,7	5,1	72 Computer and related activities	
73 Raziskovanje in razvoj	107,2	106,8	3,6	0,9	38,37	16,0	7,5	73 Research and development	
74 Druge poslovne dej.	110,0	109,6	3,5	1,2	36,24	9,8	17,2	74 Other business activities	
<b>L Javna uprava, obramba, socialno zavarov.</b>	112,2	111,2	-	1,3	36,01	0,7	17,4	<b>L Public administ. &amp; defence; comp.soc.sec.</b>	
75 Javna uprava, obramba, socialno zavarov.	112,2	111,2	-	1,3	36,01	0,7	17,4	75 Public administ. & defence; comp.soc.sec.	
<b>M Izobraževanje</b>	107,0	106,7	0,2	0,5	35,50	3,9	4,5	<b>M Education</b>	
80 Izobraževanje	107,0	106,7	0,2	0,5	35,50	3,9	4,5	80 Education	
<b>N Zdravstvo, socialno varstvo</b>	112,2	111,0	0,1	7,8	36,12	1,5	29,4	<b>N Health and social work</b>	
85 Zdravstvo, socialno varstvo	112,2	111,0	0,1	7,8	36,12	1,5	29,4	85 Health and social work	
<b>O Dr.javne, skupne in osebne stor.</b>	106,4	106,1	2,2	0,7	36,04	13,8	10,5	<b>O Other social and personal services</b>	
90 Stor. javne higijene	106,9	106,6	3,2	1,9	33,71	7,8	30,5	90 Refuse disposal, sanitation, etc.	
91 Dej. združenj, organizacij	104,3	104,5	3,1	0,7	38,46	11,7	5,7	91 Membership organisations nec.	
92 Rekreativne, kulturne, športne dej.	106,2	105,8	1,8	0,4	36,44	16,2	5,1	92 Recreational, cultural & sport activities	
93 Dr. storitvene dej.	110,9	110,0	2,9	1,5	32,42	11,1	16,0	93 Other service activities	



**5. Povprečna mesečna bruto plača za plačano uro po dejavnostih, Slovenija, 2008**  
Average monthly gross earnings per hour paid for by activities, Slovenia, 2008

Dejavnost	Plača (EUR) Earnings (EUR)				Delež (plača = 100%) Share (earnings = 100%)		Activity
	skupaj total	brez nadur without overtime	za nadure <sup>1)</sup> for overtime <sup>1)</sup>	za nadure <sup>2)</sup> for overtime <sup>2)</sup>	brez nadur without overtime	za nadure <sup>1)</sup> with overtime <sup>1)</sup>	
<b>Skupaj</b>	<b>8,18</b>	<b>8,03</b>	<b>0,15</b>	<b>8,87</b>	<b>98,2</b>	<b>1,8</b>	<b>Total</b>
<b>A Kmetijstvo, lov, gozdarstvo</b>	6,92	6,88	0,04	6,19	99,4	0,6	<b>A Agriculture, hunting and forestry</b>
01 Kmetijstvo, lov, storitve	6,39	6,34	0,04	5,93	99,2	0,6	01 Agriculture, hunting and services
02 Gozdarstvo, storitve	8,29	8,27	0,03	7,45	99,8	0,4	02 Forestry, logging and services
<b>B Ribišтво</b>	6,61	6,57	0,04	5,40	99,4	0,6	<b>B Fishing</b>
05 Ribišтво	6,61	6,57	0,04	5,40	99,4	0,6	05 Fishing, hatcheries and services
<b>C Rudarstvo</b>	10,53	10,20	0,33	11,01	96,9	3,1	<b>C Mining and quarrying</b>
CA Pri. energetskih surovin	11,63	11,28	0,35	12,96	97,0	3,0	CA Mining & quarrying of energy materials
10 Pri. črnega, rjavega premoga, lignita, šot	11,75	11,39	0,36	13,04	96,9	3,1	10 Mining of coal& lignite; extrac. of peat
11 Pri. nafte, zemeljskega plina, stor.	z	z	z	z	z	z	11 Extraction of petroleum & gas & services
12 Pri. uranovih in torijevih rud	z	z	z	z	z	z	12 Mining of uranium and thorium ores
CB Pri. rud in kamnin razen energetskih	8,25	7,96	0,29	7,99	96,5	3,5	CB Mining & quarrying, not energy materials
13 Pri. rud	z	z	z	z	z	z	13 Mining of metal ores
14 Pri. dr. rudnin in kamnin	8,25	7,96	0,29	7,99	96,5	3,5	14 Other mining and quarrying
<b>D Predelovalne dejavnosti</b>	7,04	6,90	0,14	7,38	98,0	2,0	<b>D Manufacturing</b>
DA Pro. hrane, pijač, tobacnih izd.	6,88	6,78	0,10	5,99	98,5	1,5	DA Mfr. of food; beverages and tobacco
15 Pro. hrane, pijač, krmil	6,88	6,78	0,10	5,99	98,5	1,5	15 Mfr. of food products and beverages
DB Pro. tekstilij; tekstilnih, krznenih izd.	4,93	4,89	0,04	5,46	99,2	0,8	DB Mfr. of textiles and textile products
17 Pro. tekstilij	5,47	5,40	0,06	5,76	98,7	1,1	17 Manufacture of textiles
18 Pro. oblačil; strojenje, dodelava krzna	4,33	4,32	0,02	4,57	99,8	0,5	18 Mfr. of wearing apparel; dress. of fur
DC Pro. usnja, usnjenih izd.	5,21	5,14	0,07	4,65	98,7	1,3	DC Mfr. of leather and leather products
19 Pro. usnja, usnjenih izd.	5,21	5,14	0,07	4,65	98,7	1,3	19 Leather tanning; mrf. of luggage, etc.
DD Obdelava in predelava lesa	5,96	5,84	0,12	6,74	98,0	2,0	DD Manufacture of wood and wood products
20 Obdelava in predelava lesa	5,96	5,84	0,12	6,74	98,0	2,0	20 Mfr. of wood and wood, cork, etc. goods
DE Pro. vlaknin, papirja; založništvo, tiskar	8,15	8,01	0,14	9,26	98,3	1,7	DE Mfr. of paper; publishing and printing
21 Pro. vlaknin, papirja ter izd. iz njih	7,20	7,07	0,12	7,89	98,2	1,7	21 Mfr. of pulp, paper and paper products
22 Založništvo, tiskarstvo	8,71	8,56	0,15	10,09	98,3	1,7	22 Publishing, printing and recorded media
DF Pro. koksa, naftnih deriv., jedrskega gori	9,47	9,40	0,07	8,15	99,3	0,7	DF Mfr. of coke, petroleum prods.&nuc. fuel
23 Pro. koksa, naftnih deriv., jedrskega gori	9,47	9,40	0,07	8,15	99,3	0,7	23 Mfr. of coke, petroleum prods.&nuc. fuel
DG Pro. kemikalij, kemičnih izd., umetnih vl.	11,24	11,04	0,20	11,78	98,2	1,8	DG Mfr. of chemicals, prod.&man-made fibres
24 Pro. kemikalij, kemičnih izd., umetnih vl.	11,24	11,04	0,20	11,78	98,2	1,8	24 Mfr. of chemicals & chemical products
DH Pro. izd. iz gume in plastičnih mas	7,02	6,90	0,12	7,10	98,3	1,7	DH Mfr. of rubber and plastic products
25 Pro. izd. iz gume in plastičnih mas	7,02	6,90	0,12	7,10	98,3	1,7	25 Mfr. of rubber and plastic products
DI Pro. dr. nekovinskih mineralnih izd.	7,10	6,96	0,14	6,60	98,0	2,0	DI Mfr. of other non-metal.mineral products
26 Pro. dr. nekovinskih mineralnih izd.	7,10	6,96	0,14	6,60	98,0	2,0	26 Mfr. of other non-metal.mineral products
DJ Pro. kovin in kovinskih izd.	6,90	6,73	0,17	7,42	97,5	2,5	DJ Mfr. of basic metals & fabricated products
27 Pro. kovin	7,36	7,16	0,20	7,73	97,3	2,7	27 Manufacture of basic metals
28 Pro. kovinskih izd.brez strojev, naprav	6,74	6,58	0,16	7,30	97,6	2,4	28 Mfr. of fabricated metal, not machines
DK Pro. strojev in naprav	7,22	7,02	0,20	8,42	97,2	2,8	DK Mfr. of machinery and equipment nec.
29 Pro. strojev in naprav	7,22	7,02	0,20	8,42	97,2	2,8	29 Mfr. of machinery and equipment nec.
DL Pro. električne, optične opreme	7,03	6,90	0,13	7,36	98,2	1,8	DL Mfr. of electrical and optical equipment
30 Pro. pisarniških strojev, računalnikov	9,86	9,77	0,09	12,67	99,1	0,9	30 Mfr. of office machinery and computers
31 Pro. el. strojev, aparatov	6,76	6,62	0,15	7,72	97,9	2,2	31 Mfr. of electric. machinery etc. nec.
32 Pro. RTV, komunikacijskih aparatov,opreme	7,64	7,53	0,11	6,36	98,6	1,4	32 Mfr. of radio, TV and equipment
33 Pro. medicin., finomehan., optičnih instr.	6,88	6,79	0,09	6,79	98,7	1,3	33 Mfr. of medical & precision instruments
DM Pro. vozil in plovil	7,09	6,90	0,20	5,77	97,3	2,8	DM Manufacture of transport equipment
34 Pro. mot. vozil, prikolic, polprikolic	6,98	6,77	0,21	5,47	97,0	3,0	34 Mfr. of motor vehicles, trailers, etc.
35 Pro. dr. vozil, plovil	7,54	7,40	0,15	8,52	98,1	2,0	35 Mfr. of other transport equipment
DN Pro. pohišтва, dr. pred. dej., reciklaža	6,01	5,91	0,10	6,46	98,3	1,7	DN Manufacturing nec.
36 Pro. pohišтва, dr. predelovalne dej.	5,71	5,61	0,10	6,46	98,2	1,8	36 Mfr. of furniture; manufacturing nec.
37 Reciklaža	8,34	8,22	0,12	6,47	98,6	1,4	37 Recycling

1) Masa bruto plač za nadure/število vseh plačanih ur  
Mass of gross earnings for overtime/number of all hours paid for

2) Masa bruto plač za nadure/število plačanih nadur  
Mass of gross earnings for overtime/number of hours of overtime paid for

**5. Povprečna mesečna bruto plača za plačano uro po dejavnostih, Slovenija, 2008 (nadaljevanje)**  
Average monthly gross earnings per hour paid for by activities, Slovenia, 2008 (continued)

Dejavnost	Plača (EUR) Earnings (EUR)				Delež (plača = 100%) Share (earnings = 100%)		Aktiviti
	skupaj total	brez nadur without overtime	za nadure <sup>1)</sup> for overtime <sup>1)</sup>	za nadure <sup>2)</sup> for overtime <sup>2)</sup>	brez nadur without overtime	za nadure <sup>1)</sup> with overtime <sup>1)</sup>	
<b>E Oskrba z elektriko, plinom, vodo</b>	10,24	10,04	0,19	10,60	98,0	1,9	<b>E</b> Electricity, gas and water supply
40 Oskrba z el., plinom, paro, toplo vodo	11,00	10,79	0,20	11,87	98,1	1,8	40 Electricity, gas, steam and hot water
41 Zbiranje,čiščenje,distribucija vode	8,41	8,25	0,16	8,00	98,1	1,9	41 Collection, purification etc. of water
<b>F Gradbeništvo</b>	6,60	6,43	0,17	6,81	97,4	2,6	<b>F</b> Construction
45 Gradbeništvo	6,60	6,43	0,17	6,81	97,4	2,6	45 Construction
<b>G Trgovina; popravila mot. vozil</b>	7,42	7,36	0,06	7,00	99,2	0,8	<b>G</b> Wholesale, retail; certain repair
50 Poprav., trg. z mot. vozili, gorivi	8,33	8,28	0,05	7,89	99,4	0,6	50 Sale, repair etc. motors; fuel
51 Posredništvo, trg. na debelo, brez vozil	9,04	8,99	0,05	8,26	99,4	0,6	51 Wholesale, commission, not motors
52 Trg. na drobno brez mot. vozil; poprav. iz	6,02	5,94	0,08	6,46	98,7	1,3	52 Retail trade, not motors; repairs
<b>H Gostinstvo</b>	6,17	6,12	0,05	6,23	99,2	0,8	<b>H</b> Hotels and restaurants
55 Gostinstvo	6,17	6,12	0,05	6,23	99,2	0,8	55 Hotels and restaurants
<b>I Promet, skladiščenje, zveze</b>	8,64	8,54	0,10	9,64	98,8	1,2	<b>I</b> Transport, storage and communication
60 Kopenski promet, cevovodni transport	6,89	6,79	0,10	7,27	98,5	1,5	60 Land transport; pipelines transport
61 Vodni promet	11,91	11,84	0,07	9,59	99,4	0,6	61 Water transport
62 Zračni promet	16,51	15,57	0,94	20,90	94,3	5,7	62 Air transport
63 Pomožne prometne dej., turistične org.	8,99	8,91	0,07	9,14	99,1	0,8	63 Supporting transport; travel agencies
64 Pošta in telekomunikacije	10,03	9,98	0,05	13,27	99,5	0,5	64 Post and telecommunications
<b>J Finančno posredništvo</b>	12,54	12,49	0,04	11,29	99,6	0,3	<b>J</b> Financial intermediation
65 Fin. posred. brez zavarovalništva, skladov	12,76	12,70	0,06	11,08	99,5	0,5	65 Financial intermed.,not insur.,pens.fund.
66 Zavarovalništvo brez socialnega, skladi	12,77	12,74	0,02	11,67	99,8	0,2	66 Insurance, pension, not comp. soc. sec.
67 Pomožne dej. v fin. posred.	10,39	10,37	0,02	16,30	99,8	0,2	67 Activities aux. to financial intermed.
<b>K Nepremičnine, najem, poslovne stor.</b>	8,84	8,76	0,09	6,44	99,1	1,0	<b>K</b> Real estate,renting & business activities
70 Poslovanje z nepremičninami	8,52	8,47	0,04	7,84	99,4	0,5	70 Real estate activities
71 Dajanje strojev, opreme v najem	6,95	6,46	0,49	6,77	92,9	7,1	71 Renting equipment without operator
72 Obdelava podatkov, s tem povezane dej.	11,82	11,76	0,05	13,19	99,5	0,4	72 Computer and related activities
73 Raziskovanje in razvoj	12,06	11,96	0,10	14,71	99,2	0,8	73 Research and development
74 Druge poslovne dej.	7,95	7,85	0,09	5,63	98,7	1,1	74 Other business activities
<b>L Javna uprava, obramba, socialno zavarov.</b>	9,97	9,84	0,13	10,30	98,7	1,3	<b>L</b> Public administ.& defence; comp.soc.sec.
75 Javna uprava, obramba, socialno zavarov.	9,97	9,84	0,13	10,30	98,7	1,3	75 Public administ.& defence; comp.soc.sec.
<b>M Izobraževanje</b>	10,02	9,97	0,05	13,92	99,5	0,5	<b>M</b> Education
80 Izobraževanje	10,02	9,97	0,05	13,92	99,5	0,5	80 Education
<b>N Zdravstvo, socialno varstvo</b>	8,91	8,22	0,69	12,83	92,3	7,7	<b>N</b> Health and social work
85 Zdravstvo, socialno varstvo	8,91	8,22	0,69	12,83	92,3	7,7	85 Health and social work
<b>O Dr.javne, skupne in osebne stor.</b>	9,12	9,05	0,07	7,81	99,2	0,8	<b>O</b> Other social and personal services
90 Stor. javne higijene	7,44	7,30	0,14	7,04	98,1	1,9	90 Refuse disposal, sanitation, etc.
91 Dej. združenj, organizacij	11,10	11,03	0,07	13,38	99,4	0,6	91 Membership organisations nec.
92 Rekreatijske, kulturne, športne dej.	9,87	9,82	0,04	8,64	99,5	0,4	92 Recreational, cultural& sport.activities
93 Dr. storitvene dej.	5,55	5,47	0,08	5,87	98,6	1,4	93 Other service activities

**6. Povprečna mesečna bruto in neto plača na zaposleno osebo po statističnih regijah, Slovenija, 2008**

Average monthly gross and net earnings per person in paid employment by statistical regions, Slovenia, 2008

EUR

Statistična regija Statistical region	Bruto plača Gross earnings				Neto plača Net earnings
	skupaj total	plača brez zaostalih izplačil earnings without payments for previous month	izplačila po periodi- obr., zaklj. rač. in dr. zaostala izplačila earnings for previous months	nadure overtime	
<b>Slovenija / Slovenia</b>	<b>1391,43</b>	<b>1355,93</b>	<b>35,50</b>	<b>25,28</b>	<b>899,80</b>
Pomurska	1158,19	1139,27	18,92	18,47	775,07
Podravska	1282,25	1259,81	22,44	23,76	841,63
Koroška	1226,98	1206,05	20,93	34,72	808,57
Savinjska	1255,70	1230,93	24,77	22,99	825,55
Zasavska	1310,85	1294,03	16,82	40,80	857,76
Spodnjeposavska	1282,85	1241,03	41,83	21,81	843,79
Jugovzhodna Slovenija	1332,14	1291,52	40,63	27,44	876,04
Osrednjeslovenska	1578,20	1529,70	48,50	26,49	996,81
Gorenjska	1348,91	1315,96	32,95	23,70	880,64
Notranjsko-kraška	1218,06	1200,17	17,89	23,00	808,45
Goriška	1359,17	1327,51	31,66	25,89	887,49
Obalno-kraška	1390,81	1345,77	45,05	23,93	901,03

**7. Indeks in struktura plače na zaposleno osebo po statističnih regijah, Slovenija, 2008**

Index and structure of earnings per person in paid employment by statistical regions, Slovenia, 2008

Statistična regija Statistical region	Indeks 2008/2007 Index 2008/2007		Delež bruto plače (%) Share of gross earnings (%)			Delež zaposlenih oseb (%) Share of persons in paid employment (%)	
	bruto plača gross earnings	neto plača net earnings	izplačila po periodič. obr., zaklj. rač. in dr. zaostala izplačila earnings for previous months	nadure overtime	prispevki in davki iz plače taxes and contributions	z zaostalimi izplačili with payments for previous months	z nadurami with overtime
<b>Slovenija / Slovenia</b>	<b>108,3</b>	<b>107,8</b>	<b>2,6</b>	<b>1,8</b>	<b>35,33</b>	<b>9,0</b>	<b>16,8</b>
Pomurska	109,0	108,3	1,6	1,6	33,08	6,0	14,5
Podravska	107,4	107,1	1,8	1,9	34,36	5,6	20,3
Koroška	108,7	108,3	1,7	2,8	34,10	9,7	24,2
Savinjska	108,3	107,6	2,0	1,8	34,26	12,9	16,9
Zasavska	109,9	109,0	1,3	3,1	34,56	4,9	27,7
Spodnjeposavska	108,6	108,0	3,3	1,7	34,23	7,8	17,1
Jugovzhodna Slovenija	109,0	108,6	3,0	2,1	34,24	9,4	20,4
Osrednjeslovenska	108,5	108,2	3,1	1,7	36,84	9,7	14,5
Gorenjska	108,4	107,8	2,4	1,8	34,71	8,7	14,2
Notranjsko-kraška	108,2	107,6	1,5	1,9	33,63	5,6	16,3
Goriška	106,2	105,6	2,3	1,9	34,70	9,8	16,3
Obalno-kraška	108,7	108,1	3,2	1,7	35,22	8,3	16,0

**8. Povprečna mesečna bruto in neto plača na zaposleno osebo po upravnih enotah, Slovenija, 2008**  
Average monthly gross and net earnings per person in paid employment by administrative units, Slovenia, 2008

EUR

Upravna enota Administrative unit	Bruto plača Gross earnings				Neto plača Net earnings
	skupaj total	plača brez zaostalih izplačil earnings without payments for previous month	izplačila po periodič. obr., zaklj. rač. in dr. zaostala izplačila earnings for previous months	nadure overtime	
<b>Slovenija / Slovenia</b>	<b>1391,43</b>	<b>1355,93</b>	<b>35,50</b>	<b>25,28</b>	<b>899,80</b>
Ajdovščina	1292,93	1262,07	30,86	38,10	855,32
Brežice	1230,22	1207,62	22,60	22,42	819,61
Celje	1360,96	1331,84	29,12	28,35	883,60
Cerknica	1152,61	1136,83	15,77	16,91	774,64
Črnomelj	1121,43	1107,28	14,15	27,64	760,65
Domžale	1326,34	1293,58	32,76	16,51	859,65
Dravograd	1245,91	1216,64	29,27	26,29	823,71
Gornja Radgona	1193,15	1175,28	17,87	21,78	795,94
Grosuplje	1305,48	1282,03	23,45	20,01	854,09
Hrastnik	1148,93	1141,28	7,64	36,03	764,42
Idrija	1250,49	1225,16	25,34	25,04	822,22
Ilirska Bistrica	1190,72	1165,69	25,02	14,79	791,78
Izola/Isola	1251,78	1234,51	17,26	49,39	819,78
Jesenice	1316,19	1291,09	25,10	36,54	860,46
Kamnik	1234,14	1215,87	18,28	18,03	817,32
Kočevje	1126,61	1116,35	10,25	12,57	756,81
Koper/Capodistria	1466,06	1402,97	63,09	22,16	941,91
Kranj	1454,85	1408,90	45,95	24,49	939,38
Krško	1389,18	1322,11	67,07	21,47	899,49
Laško	1246,75	1216,21	30,54	18,52	827,71
Lenart	1120,41	1108,44	11,97	20,59	761,32
Lendava/Lendva	1171,19	1159,84	11,35	14,99	784,86
Litija	1105,61	1096,84	8,77	12,69	744,61
Ljubljana	1644,71	1591,32	53,39	28,49	1032,35
Ljutomer	1170,53	1147,47	23,06	16,63	787,35
Logatec	1236,80	1218,58	18,21	16,74	815,13
Maribor	1334,27	1307,75	26,52	26,04	868,27
Metlika	1067,50	1060,19	7,31	16,90	721,15
Mozirje	1067,37	1048,76	18,61	15,62	725,64
Murska Sobota	1140,91	1120,59	20,31	18,95	762,92
Nova Gorica	1450,01	1414,08	35,93	23,98	936,61
Novo mesto	1472,80	1410,55	62,25	35,02	955,06
Ormož	1076,93	1053,83	23,11	19,63	728,73
Pesnica	1238,77	1231,73	7,03	16,62	824,50
Piran/Pirano	1331,21	1307,05	24,15	11,93	862,98
Postojna	1274,50	1258,04	16,46	30,56	838,64
Ptuj	1196,42	1183,86	12,56	21,41	795,69
Radlje ob Dravi	1092,83	1083,52	9,32	24,72	736,90
Radovljica	1263,16	1242,98	20,18	19,23	830,21
Ravne na Koroškem	1272,45	1253,13	19,32	46,01	837,56
Ribnica	1176,62	1161,20	15,43	21,03	792,36
Ruše	1297,70	1267,84	29,86	25,66	850,90
Sevnica	1142,39	1124,10	18,29	21,65	765,30
Sežana	1314,68	1286,25	28,44	22,77	867,37
Slovenj Gradec	1235,91	1210,84	25,07	30,67	807,46
Slovenska Bistrica	1236,43	1217,16	19,26	15,43	822,92
Slovenske Konjice	1169,88	1156,02	13,86	19,21	783,72
Šentjur pri Celju	1200,81	1180,47	20,34	17,49	797,99
Škofja Loka	1244,03	1222,85	21,18	17,20	827,42
Šmarje pri Jelšah	1086,81	1074,02	12,79	18,30	729,53
Tolmin	1186,93	1163,79	23,14	18,10	798,06
Trbovlje	1482,02	1458,28	23,74	59,38	957,59
Trebnje	1283,70	1260,63	23,06	13,24	850,00
Trzin	1115,69	1096,04	19,65	20,53	745,40
Velenje	1262,95	1233,16	29,79	23,82	825,72
Vrhnika	1162,42	1132,71	29,72	16,83	771,32
Zagorje ob Savi	1213,34	1199,17	14,17	23,96	800,33
Zalec	1190,84	1172,41	18,44	17,09	790,07



**9. Indeks in struktura plače na zaposleno osebo po upravnih enotah, Slovenija, 2008**  
Index and structure of earnings per person in paid employment by administrative units, Slovenia 2008

Upravna enota Administrative unit	Indeks 2008/2007 Index 2008/2007		Delež bruto plače (%) Share of gross earnings (%)			Delež zaposlenih oseb (%) Share of persons in paid employment (%)	
	bruto plača gross earnings	neto plača net earnings	izplačila po periodič. obr., zaklj. rač. in dr. zaostala izplačila earnings for previous months	nadure overtime	prispevki in davki iz plače taxes and contributions	z zaostalimi izplačili with payments for previous months	z nadurami with overtime
<b>Slovenija / Slovenia</b>	<b>108,3</b>	<b>107,8</b>	<b>2,6</b>	<b>1,8</b>	<b>35,33</b>	<b>9,0</b>	<b>16,8</b>
Ajdovščina	107,5	107,1	2,4	0,6	33,85	9,0	20,4
Brežice	109,1	108,3	1,8	0,7	33,38	6,5	12,1
Celje	108,2	107,5	2,1	0,3	35,08	7,4	17,6
Cerknica	107,5	107,3	1,4	0,6	32,79	5,9	14,5
Črnomelj	107,8	107,1	1,3	0,6	32,17	5,6	25,4
Domžale	108,8	108,4	2,5	3,1	35,19	7,8	17,1
Dravograd	106,8	106,6	2,3	3,0	33,89	5,6	24,5
Gornja Radgona	109,4	108,8	1,5	3,1	33,29	7,8	19,0
Grosuplje	107,0	106,7	1,8	1,6	34,58	6,3	16,8
Hrastnik	109,3	108,3	0,7	0,0	33,47	3,4	32,6
Idrija	104,0	103,1	2,0	3,5	34,25	14,7	18,1
Ilirska Bistrica	109,9	109,3	2,1	0,0	33,50	5,5	13,8
Izola/Isola	108,8	108,3	1,4	3,5	34,51	4,1	14,6
Jesenice	107,0	106,3	1,9	2,0	34,62	9,6	19,1
Kamnik	110,3	109,9	1,5	1,4	33,77	6,2	15,2
Kočevo	108,6	108,3	0,9	1,4	32,82	3,6	12,3
Koper/Capodistria	109,2	108,5	4,3	0,0	35,75	10,8	17,0
Kranj	109,2	108,5	3,2	0,9	35,43	10,4	13,9
Krško	108,7	108,1	4,8	1,1	35,25	9,5	19,4
Laško	107,9	107,5	2,4	0,4	33,61	8,1	14,7
Lenart	106,5	107,6	1,1	1,3	32,05	2,9	27,0
Lendava/Lendva	110,4	109,6	1,0	1,3	32,99	4,3	12,9
Litija	108,4	108,3	0,8	2,1	32,65	5,0	13,2
Ljubljana	108,5	108,1	3,2	2,1	37,23	10,3	14,2
Ljutomer	110,2	109,6	2,0	0,7	32,74	5,3	15,2
Logatec	111,4	110,2	1,5	1,8	34,09	4,9	13,3
Maribor	107,7	107,1	2,0	1,5	34,93	6,5	21,5
Metlika	109,3	109,0	0,7	2,0	32,44	1,5	16,8
Mozirje	107,4	107,5	1,7	2,0	32,02	5,2	14,9
Murska Sobota	108,1	107,5	1,8	2,5	33,13	6,2	13,4
Nova Gorica	106,0	105,4	2,5	2,7	35,41	9,1	15,0
Novo mesto	109,1	108,7	4,2	2,4	35,15	13,9	23,5
Ormož	108,8	109,0	2,1	2,8	32,33	3,4	17,3
Pesnica	108,8	108,2	0,6	0,6	33,44	2,5	13,9
Piran/Pirano	106,8	106,1	1,8	2,8	35,17	5,4	9,8
Postojna	107,9	107,2	1,3	1,8	34,20	5,5	18,4
Ptuj	107,6	107,6	1,0	0,9	33,49	3,4	17,3
Radlje ob Dravi	107,5	107,4	0,9	2,2	32,57	3,0	22,8
Radovljica	110,0	109,3	1,6	1,5	34,28	6,4	12,1
Ravne na Koroškem	109,6	109,2	1,5	1,4	34,18	12,1	30,7
Ribnica	107,7	107,5	1,3	2,8	32,66	2,5	19,2
Ruše	107,5	106,6	2,3	0,5	34,43	6,4	21,3
Sevnica	107,7	107,3	1,6	3,0	33,01	6,3	19,9
Sežana	108,9	108,5	2,2	1,9	34,02	6,1	18,7
Slovenj Gradec	108,9	108,2	2,0	1,7	34,67	11,5	18,6
Slovenska Bistrica	102,8	102,8	1,6	1,7	33,44	6,1	16,5
Slovenske Konjice	107,5	107,3	1,2	1,5	33,01	6,2	19,7
Šentjur pri Celju	110,0	109,5	1,7	1,9	33,55	7,9	15,8
Škofja Loka	105,6	105,9	1,7	1,9	33,49	6,5	13,1
Šmarje pri Jelšah	107,6	107,0	1,2	1,9	32,87	5,2	15,2
Tolmin	108,0	107,7	1,9	2,6	32,76	7,5	14,2
Trbovlje	111,3	110,1	1,6	2,6	35,39	6,3	28,2
Trebnje	109,7	109,3	1,8	0,9	33,79	5,0	10,3
Trzin	107,8	107,7	1,8	0,6	33,19	6,1	14,3
Velenje	108,4	107,1	2,4	0,5	34,62	31,9	17,7
Vrhnika	110,7	110,1	2,6	1,3	33,65	8,3	14,8
Zagorje ob Savi	108,5	108,0	1,2	0,7	34,04	4,3	24,7
Žalec	109,5	108,8	1,5	0,7	33,65	5,6	13,7

**10. Povprečna mesečna bruto plača za plačano uro po upravnih enotah, Slovenija, 2008**

Average monthly gross earnings per hour paid for by administrative units, Slovenia, 2008

Upravna enota Administrative unit	Plača (EUR) Earnings (EUR)				Delež (plača = 100%) Share (earnings = 100%)	
	skupaj total	brez nadur without overtime	za nadure <sup>1)</sup> for overtime <sup>1)</sup>	za nadure <sup>2)</sup> for overtime <sup>2)</sup>	brez nadur without overtime	za nadure <sup>1)</sup> with overtime <sup>1)</sup>
<b>Slovenija / Slovenia</b>	<b>8,18</b>	<b>8,03</b>	<b>0,15</b>	<b>8,87</b>	<b>98,2</b>	<b>1,8</b>
Ajdovščina	7,59	7,37	0,22	7,54	97,1	2,9
Brežice	7,27	7,14	0,13	10,71	98,2	1,8
Celje	7,98	7,82	0,17	9,61	98,0	2,1
Cerknica	6,90	6,80	0,10	8,30	98,6	1,4
Črnomelj	6,50	6,34	0,16	6,83	97,5	2,5
Domžale	7,81	7,71	0,10	5,37	98,7	1,3
Dravograd	7,26	7,10	0,15	6,71	97,8	2,1
Gornja Radgona	6,98	6,85	0,13	7,98	98,1	1,9
Grosuplje	7,64	7,52	0,12	8,83	98,4	1,6
Hrastnik	6,69	6,48	0,21	6,32	96,9	3,1
Idrija	7,35	7,21	0,15	8,29	98,1	2,0
Ilirska Bistrica	7,08	6,99	0,09	7,74	98,7	1,3
Izola/Isola	7,43	7,14	0,29	13,81	96,1	3,9
Jesenice	7,75	7,54	0,22	10,84	97,3	2,8
Kamnik	7,37	7,26	0,11	7,59	98,5	1,5
Kočevo	6,71	6,63	0,07	7,75	98,8	1,0
Koper/Capodistria	8,65	8,52	0,13	8,80	98,5	1,5
Kranj	8,50	8,35	0,14	9,63	98,2	1,6
Krško	8,15	8,02	0,13	7,76	98,4	1,6
Laško	7,28	7,17	0,11	8,24	98,5	1,5
Lenart	6,58	6,46	0,12	5,66	98,2	1,8
Lendava/Lendva	6,90	6,81	0,09	8,45	98,7	1,3
Litija	6,58	6,50	0,08	7,23	98,8	1,2
Ljubljana	9,65	9,49	0,17	9,76	98,3	1,8
Ljutomer	6,91	6,81	0,10	7,98	98,6	1,4
Logatec	7,29	7,19	0,10	8,39	98,6	1,4
Maribor	7,79	7,64	0,15	8,16	98,1	1,9
Metlika	6,26	6,16	0,10	6,52	98,4	1,6
Mozirje	6,34	6,24	0,09	7,21	98,4	1,4
Murska Sobota	6,75	6,64	0,11	9,76	98,4	1,6
Nova Gorica	8,60	8,46	0,14	9,86	98,4	1,6
Novo mesto	8,56	8,35	0,20	8,09	97,5	2,3
Ormož	6,41	6,30	0,12	8,49	98,3	1,9
Pesnica	7,23	7,13	0,10	7,76	98,6	1,4
Piran/Pirano	7,99	7,92	0,07	7,95	99,1	0,9
Postojna	7,51	7,33	0,18	8,70	97,6	2,4
Ptuj	7,09	6,97	0,13	8,41	98,3	1,8
Radlje ob Dravi	6,45	6,31	0,15	6,84	97,8	2,3
Radovljica	7,46	7,35	0,11	8,99	98,5	1,5
Ravne na Koroškem	7,40	7,14	0,27	9,45	96,5	3,6
Ribnica	6,94	6,82	0,12	7,41	98,3	1,7
Ruše	7,61	7,46	0,15	7,59	98,0	2,0
Sevnica	6,67	6,54	0,13	7,56	98,1	1,9
Sežana	7,69	7,56	0,13	8,51	98,3	1,7
Slovenj Gradec	7,34	7,16	0,18	11,03	97,5	2,5
Slovenska Bistrica	7,23	7,14	0,09	6,95	98,8	1,2
Slovenske Konjice	6,83	6,72	0,11	7,16	98,4	1,6
Šentjur pri Celju	7,07	6,97	0,10	7,97	98,6	1,4
Škofja Loka	7,27	7,17	0,10	8,30	98,6	1,4
Šmarje pri Jelšah	6,42	6,32	0,11	7,84	98,4	1,7
Tolmin	6,99	6,88	0,11	8,51	98,4	1,6
Trbovlje	8,50	8,16	0,34	10,58	96,0	4,0
Trebnje	7,53	7,45	0,08	9,28	98,9	1,1
Trzin	6,54	6,42	0,12	8,35	98,2	1,8
Velenje	7,55	7,41	0,14	9,28	98,1	1,9
Vrhnik	6,88	6,78	0,10	7,62	98,5	1,5
Zagorje ob Savi	7,15	7,01	0,14	7,44	98,0	2,0
Žalec	7,00	6,90	0,10	7,91	98,6	1,4

1) Masa bruto plač za nadure/število vseh plačanih ur.  
Mass of gross earnings for overtime/number of all hours paid for2) Masa bruto plač za nadure/število plačanih nadur.  
Mass of gross earnings for overtime/number of hours of overtime paid for



**11. Povprečne mesečne bruto in neto plače pri javnih in zasebnih pravnih osebah, Slovenija 2008**  
Average monthly gross and net earnings by public and private legal persons, Slovenia 2008

Pravne osebe	Plača / Earnings				Legal persons
	bruto gross EUR	indeks index Ø 2008 Ø 2007	neto net EUR	indeks index Ø 2008 Ø 2007	
<b>Slovenija</b>	<b>1391,43</b>	<b>108,3</b>	<b>899,80</b>	<b>107,8</b>	<b>Slovenia</b>
Javne	1658,26	109,7	1062,45	108,9	Public
Zasebne	1261,17	107,8	820,40	107,5	Private

**12. Povprečne mesečne bruto in neto plače po institucionalnih sektorjih, Slovenija 2007**  
Average monthly gross and net earnings by institutional sectors, Slovenia 2007

Institucionalni sektorji	Plača / Earnings				Institutional sectors
	bruto gross EUR	indeks index Ø 2008 Ø 2007	neto net EUR	indeks index Ø 2008 Ø 2007	
<b>Slovenija</b>	<b>1391,4</b>	<b>108,3</b>	<b>899,8</b>	<b>107,8</b>	<b>Slovenia</b>
Nefinančne družbe	1280,6	108,0	834,8	107,6	Nonfinancial companies
Finančne družbe	2111,8	105,9	1280,5	105,4	Financial companies
Država	1684,7	110,2	1078,1	109,3	State
Ostalo	1394,7	105,8	896,0	105,8	Other

**STATISTIČNA ZNAMENJA**

- ni pojava
- ... ni podatka
- Ø povprečje
- 0 podatek je manjši od 0,5 dane merske enote
- 0,0 podatek je manjši od 0,05 dane merske enote
- + in več (let, članov,...)
- 1) označba za opombo pod tabelo
- z podatek zaradi zaupnosti ni objavljen

**STATISTICAL SIGNS**

- no occurrence of event
- ... data not available
- Ø average
- 0 value not zero but less than 0,5 of the unit employed
- 0,0 value not zero but less than 0,05 of the unit employed
- + and more (years, members,...)
- 1) footnote
- z data not published because of confidentiality

**METODOLOŠKA POJASNILA**

**Namen statističnega raziskovanja**

Mesečno statistično raziskovanje o izplačanih plačah pri pravnih osebah daje vpogled v višino in gibanje povprečnih mesečnih plač v Republiki Sloveniji. Podatki so pomemben vir za vodenje politike plač in pokojnin, pri kolektivnih pogajanjih in za izračunavanje različnih socialnih prejemkov.

**Enota opazovanja**

Enota opazovanja so pravne osebe javnega in zasebnega sektorja oziroma njihove enote v sestavi, ki so registrirane za opravljanje dejavnosti na ozemlju Republike Slovenije.

**METHODOLOGICAL EXPLANATIONS**

**Purpose of the statistical survey**

The monthly statistical survey on Earnings by Legal Persons provides an insight into the amount of average monthly earnings and their changes in the Republic of Slovenia. These data are an important source for wage policy-making, for collective negotiations and for calculating various social receipts.

**Observation unit**

Observation units are legal persons of public and private sector or their units registered for performing activity in the Republic of Slovenia.

## Viri

Vir podatkov o izplačanih plačah je Mesečno poročilo o izplačanih plačah pri pravnih osebah. Podatke zanj zbira vsak mesec Agencija za javnopravne evidence in storitve (v nadaljevanju: AJPES), ki jih pošilja na Statistični urad Republike Slovenije (v nadaljevanju SURS), le ta pa jih statistično obdela. Do konca leta 2004 je podatke o plačah zbiral SURS z vprašalnikom Mesečno poročilo o plačah in zaposlenih osebah v podjetjih, družbah in organizacijah (ZAP/M).

## Zajetje

V statistično raziskovanje Mesečno poročilo o izplačanih plačah pri pravnih osebah so vključene zaposlene osebe s pogodbami o zaposlitvi (če delajo po pogodbah o delu ali avtorskih pogodbah, jih ne upoštevamo). Vključene so vse pravne osebe, niso pa zajeti samostojni podjetniki posamezniki in pri njih zaposlene osebe in osebe, ki opravljajo poklicno dejavnost, ter kmetje.

Upoštevane so vse zaposlene osebe, ne glede na to, ali delajo za določen ali nedoločen čas, polni delovni čas ali delovni čas, krajši od polnega.

## Način zbiranja podatkov

Podatke zbirajo pri AJPES z vprašalnikom "Mesečno poročilo o izplačanih plačah pri pravnih osebah" (Obrazec 1 - ZAP/M), večinoma v elektronski obliki, ki jih morajo pravne osebe na podlagi Zakona o državni statistiki (Uradni list RS, št. 45/95 in št. 9/01) ter Letnega programa statističnih raziskovanj mesečno izpolnjevati.

## Definicije

**Bruto plača** so izplačila zaposlenih oseb za delo v polnem delovnem času in delovnem času, krajšem in daljšem od polnega. Zajemajo tudi vsa druga izplačila, ki se oblikujejo na tej osnovi: nadomestila za letni dopust, plačani dopust do 7 dni, državne praznike, bolniške odsotnosti do 30 dni, za strokovno izobraževanje, zastoje pri delu brez krivde zaposlenih oseb, plačane odsotnosti ipd., zaostala izplačila plač in nadomestila plač za predhodne mesece, prejemke za minulo delo, stimulative dodatke, nagrade, premije ter prejemke po periodičnem obračunu in zaključnem računu. Bruto plače ne vsebujejo nadomestil, ki ne bremenijo pravne osebe (refundacije): nadomestil porodniške odsotnosti, bolniških odsotnosti, daljših od 30 dni, dodatkov za nego, invalidnin, pripravništva, ki ga plačuje Zavod Republike Slovenije za zaposlovanje, nadomestil za opravljanje državljskih dolžnosti (vojaške vaje, vaje civilne zaščite itd.) ter izplačil, ki bremenijo materialne stroške, kot na primer povračila stroškov za prevoz na delo in z dela, nadomestila za prehrano, za službena potovanja, za terenske dodatke, dnevnice in nočnine, za izplačila po avtorski pogodbi, pogodbi o delu itd., izplačil iz sklada skupne porabe (regresa, jubilejnih nagrad, odpravnin itd.) in plač, ki so bile izplačane zaposlenim osebam kot lastninski deleži. Za izplačilo plače ne štejejo tudi premije, ki jih za zaposlene osebe vplačuje delodajalec za prostovoljno dodatno pokojninsko zavarovanje. Ne upoštevajo se tudi tisti prejemki iz dela in od povračil stroškov v zvezi z delom, ki presegajo s predpisom vlade določen znesek teh prejemkov, od katerih je potrebno na podlagi Zakona o spremembah in dopolnitvah zakona o prispevkih za socialno varnost (Uradni list RS, št. 3/98) plačevati prispevke za socialno varnost. Prav tako ne vsebujejo plač delavcev, ki so vključeni v javna dela in jim določen del plače refundira Zavod Republike Slovenije za zaposlovanje.

**Neto plača** je bruto plača, zmanjšana za prispevke za socialno varnost in akontacijo davka od osebnih prejemkov.

**Zaostala izplačila in nadomestila** so bruto plače in nadomestila bruto plač za predhodne mesece, bruto plače po periodičnem obračunu in

## Sources

The source of data on earnings is the statistical survey Monthly Report on Earnings by Legal Persons. Data for this report are collected every month by the Agency for Public and Legal Records (AJPES) and sent to Statistical Office of the Republic of Slovenia (SORS) for statistical processing. Until the end of 2004 the data were collected by the SORS with questionnaire Monthly Report on Earnings and Persons in Paid Employment in Enterprises, Companies and Organisations (ZAP/M).

## Coverage

The statistical survey Monthly Report on Earnings by Legal Persons covers persons in paid employment who signed employment contracts (contract work is not taken into consideration). Individual private entrepreneurs and persons employed by them, own account workers and farmers are not covered.

All persons in paid employment, employed for fixed or unspecified period of time, irrespective of whether they work full time or part time, are taken into consideration.

## Methods of data collection

Data are collected by the AJPES with the Monthly Report on Earnings by Legal Persons (Obrazec 1 - ZAP/M), mostly by web questionnaire, which legal persons have to fill in every month on the basis of the National Statistics Act (OJ RS, No. 45/95 and No. 9/01) and the Annual Program of the Statistical Surveys.

## Definitions

**Gross earnings** are payments paid out to persons in paid employment for working full time, part time or overtime. They also cover all other payments set out on this basis: income for overtime, supplements for annual leave, paid leave up to 7 days, national holidays, sickness pay for up to 30 days, job training, slowdown through no fault of the persons in paid employment, paid absence and similar, earnings and supplements of earnings for previous months, income for past work, incentive bonuses, awards, premiums, and bonuses after periodic and final accounts. Gross earnings do not include supplements of earnings which are not against the account of the legal person (reimbursement): maternity leave, sick leave over 30 days, disability benefits, traineeship paid for by the Employment Service of Slovenia, performing of civic duties, supplements for military exercises, national guard, etc. They also do not cover payments against the account of material costs, such as reimbursement of expenses for coming to work and leaving it, food money, reimbursement of travel expenses for business trips, fieldwork bonuses, daily allowances, overnight stays, royalties, contract work, etc., payments from the Common Consumption Fund (annual leave reimbursement, jubilee rewards, indemnity money, etc.), and earnings paid out to persons in paid employment as ownership shares. Premiums for voluntary supplementary pension insurance paid by employers for their employees are also not taken into account. Also not covered is income from work and from reimbursement connected with work which exceeds the amount prescribed by the Government for this purpose and from which social security contributions have to be paid in accordance with the Law on Changes and Supplements of the Act Amending the Social Security Contributions Act (OJ RS, No. 3/98). Also not covered are earnings of workers in employment promotion schemes.

**Net earnings** are gross earnings less social security contributions and advance on income tax.

**Overdue payments and supplements** are gross earnings and supplements of gross earnings for previous months, gross earnings by



zaključnem računu in druga zaostala izplačila in zaostala nadomestila ter trinajsta plača.

**Izredna izplačila** vsebujejo bruto zneske izplačanih 13. plač, božičnic, novoletnic ali kakor koli drugače imenovanih plač, izplačanih poleg redno izplačane plače. 13. plača je plača, ki je opredeljena v kolektivni pogodbi ali notranjem aktu pravne osebe in se izplačuje navadno na koncu koledarskega leta. Plačilo 13. plače za delodajalca ni obvezno.

**Bruto plača za nadure** vsebuje temeljni znesek in dodatek za nadurno delo.

**Število plačanih ur** je število ur, za katere so zaposlene osebe prejele plačo, ki bremeni pravno osebo. Plačane ure vsebujejo opravljene ure (ure, opravljene v polnem delovnem času in delovnem času, krajšem ali daljšem od polnega), neopravljene ure (dopust, prazniki, bolniške odsotnosti do 30 dni, druge plačane neopravljene ure). Plačane ure ne vsebujejo: ur, ki so jih opravili delavci kot javna dela, refundiranih ur (ur porodniške odsotnosti, ur nege, refundiranih ur bolniških odsotnosti, refundiranih ur pripravnikov in invalidov).

**Povprečna mesečna plača** je povprečni znesek, ki ga kot plačilo za mesec dela prejmejo zaposlene osebe pri pravni osebi.

**Indeks nominalnih plač** računamo iz podatkov o povprečnih mesečnih plačah.

**Indeks realnih plač** je razmerje med indeksom nominalnih plač in indeksom cen življenjskih potrebščin za isto obdobje.

**Minimalna plača** pripada zaposlenemu delavcu, za opravljeno delo v polnem ali z njim izenačenem delovnem času, določenem z zakonom, kolektivno pogodbo ali splošnim aktom delodajalca.

**Zajamčeni osebni dohodek** je dohodek, ki je iz dela zajamčen vsakemu delavcu najmanj v višini, ki mu zagotavlja materialno in socialno varnost.

#### Objavljanje rezultatov

letno:

- Statistične informacije. Trg dela. Plače, Sloveniji
- Statistični letopis
- Elektronska objava: [www.stat.si](http://www.stat.si), v bazi podatkov SI-STAT, Demografsko in socialno področje, Trg dela.

the periodical and final accounts, other overdue payments and supplements, and 13<sup>th</sup> or 14<sup>th</sup> month payments.

**Extra payments** (13<sup>th</sup> or 14<sup>th</sup> month of payments) are payments defined in the collective agreement or internal documents of the legal person and are usually paid out at the end of the calendar year. The average 13<sup>th</sup> or 14<sup>th</sup> month payments include gross amounts of paid out 13<sup>th</sup> and 14<sup>th</sup> month payments, Christmas bonuses, New Year bonuses or other payments paid in addition to the regular monthly earnings. However, employers are by no means obliged to pay 13<sup>th</sup> or 14<sup>th</sup> month payments.

**Gross earnings for overtime** include the basic amount and the overtime bonus.

**The number of paid hours** is the number of hours for which persons in paid employment received earnings from the legal person. Paid hours include hours worked (hours worked during the regular working hours and overtime), and hours not worked (leave, holidays, sick leave which is not reimbursed, other paid hours not worked). Paid hours do not include hours of workers in employment promotion schemes, reimbursed hours (maternity leave, reimbursed sick leave, reimbursed hours of trainees and the disabled).

**Average monthly earnings** are average amounts received for a month of work by persons in paid employment working for legal persons.

**The index of nominal earnings** is calculated from data on average monthly earnings.

**The index of real earnings** represents the ratio between the index of nominal earnings and the consumer prices index for the same period.

**Minimum wage** is an amount that belongs to a person in paid employment for working full time or time equal to full time, defined by the law, collective agreement or employer's common act.

**Guaranteed personal income** is income guaranteed to every person in paid employment to assure material and social safety.

#### Publishing

Yearly:

- Rapid Reports. Labour Market. Earnings, Slovenia
- Statistical Yearbook
- Electronic release: [www.stat.si](http://www.stat.si), SI-STAT database, Demography and social statistics, Labour Market

Sestavil / Prepared by: Samo Grošelj

Izdaja, založba in tisk Statistični urad Republike Slovenije, Ljubljana, Vožarski pot 12 - **Uporaba in objava podatkov dovoljena le z navedbo vira** - Odgovarja generalna direktorica mag. Irena Križman - Urednica zbirke Statistične informacije Marina Urbas - Urednica podzbirke Tatjana Novak - Slovensko besedilo jezikovno uredila Ivanka Zobec - Angleško besedilo jezikovno uredil Boris Panič - Naklada 40 izvodov - ISSN zbirke Statistične informacije 1408-192X - ISSN podzbirke Trg dela 1408-8886 - Informacije daje Informacijsko središče, tel.: (01) 241 51 04 - El. pošta: [info.stat@gov.si](mailto:info.stat@gov.si) - <http://www.stat.si>.

Edited, published and printed by the Statistical Office of the Republic of Slovenia, Ljubljana, Vožarski pot 12 - **These data can be used provided the source is acknowledged** - Director-General Irena Križman - Rapid Reports editor Marina Urbas - Subject-matter editor Tatjana Novak - Slovene language editor Ivanka Zobec - English language editor Boris Panič - Total print run 40 copies - ISSN of Rapid Reports 1408-192X - ISSN of subcollection Labour market 1408-8886 - Information is given by the Information Centre of the Statistical Office of the Republic of Slovenia, tel.: +386 1 241 51 04 - E-mail: [info.stat@gov.si](mailto:info.stat@gov.si) - <http://www.stat.si>.