

Čebele v zimskem obdobju

Vlado Augustin

svetovalec JSSČ za tehnologijo čebelarjenja

vlado.augustin@czs.si

Zimsko obdobje je za večino živali neugoden letni čas, povezan s pomanjkanjem hrane in mrazom. V naših podnebni razmerah za čebelje družine nastopi to obdobje konec novembra ali v začetku decembra. Takrat se lahko pojavi še kakšen lep sončen dan za izlet čebel, kar je izjemno pomembno za uspešno prezimovanje. Dobro je, če matice oktobra prenehajo zalegati in da čebelje družine vstopijo v zimo brez zalege. Vsaka pozna zalega v tem času prispeva k povečanju populacije varoj v panju in polganju mladih čebel, ki ne bodo sposobne dočakati spomladi.

Preteklo razumevanje, da je treba čebelje družine jeseni čim bolj zapažiti in ogreti ter s tem spodbujati zaleganje zimskih čebel, se je izkazalo za napačno. Danes vemo, da je pozno jeseni in do januarja najboljše čebele bolje pustiti »na hladnem«. Zapaženje panjev v tem času je nekoristno, saj je prenehanje zaleganja od oktobra do januarja povsem naraven proces. Prav tako je tudi dodajanje kakršne koli hrane v tem času, če imamo zagotovljene zimske rezerve na pravem mestu v čebeljem gnezdu, popolnoma odveč in lahko škoduje čebelji družini.

Večina drugih žuželk, razen medonosnih čebel, pozimi spi in ne ustvarja nobenih zimskih rezerv hrane. Vsi brez čebelarskega znanja mislijo, da se tako dogaja tudi s čebelami. Rezerve medu v zimskem obdobju, ko ni zalege, čebele porabljajo zelo racionalno. Jeseni je poraba hrane zmanjšana na minimum, saj povprečno močna čebelja družina potrebuje približno kilogram hrane na mesec. Pozneje, ko se začne vzreja zalege, to je po navadi v prvi polovici januarja, se začne poraba povečevati, vendar skupna količina porabljene hrane od začetka novembra (ko ni več zalege) do prve paše konec marca ni večja od osem kilogramov.

Zatiranje varoj

Kot je že na splošno znano, najučinkovitejše zatiranje varoj poteka, kadar v čebeljih družinah ni pokrite zalege, vse zajedavske pršice – varoje – pa so na telesih čebel. Glede na do sedaj povedano je to obdobje do pojava nove zalege v januarju. To je idealen čas za uspešno ukrepanje proti varojam. Ker večina uradno registriranih zdravil ne deluje na varoje v pokriti zalegi, je treba, če so v pa-

nju majhne količine pokrite zalege, takšne celice odpreti z nožem ali vilicami za odpiranje satja. Čebelje družine in matice, ki zalego vzdržujejo dlje časa, pa lahko v nakladnih panjih prisilimo, da prenehajo z zalego, tako da odstranimo testni vložek izpod žične mreže na dnu panja in tako omogočimo dotok hladnega zraka.

Za zatiranje varoj v tem času vam svetujem uporabo uradno registriranega zdravila na osnovi oksalne kisline, seveda v skladu z navodili veterinarja VF NVI. Uporaba oksalne kisline je v sodobnem čebelarstvu v rokah izobraženega in veččega čebelarja eden od najbolj učinkovitih in varnih načinov zatiranja varoj, saj je verjetnost nastanka odpornosti varoj proti tej preprosti organski kislini minimalna, možnost ostankov škodljivih snovi v čebeljih pridelkih pa nična. Praktični primer uporabe oksalne kisline v tem času si lahko ogledate na povezavi <https://vimeo.com/145983652>.

Mrtve čebele na podnici

Ko čebelarji, še posebej če smo začetniki, pozno jeseni na dnu panja ali na bradi opazimo veliko število umrlih čebel, nas zagrabi panika. Pomislimo na najhujše, torej na izgubo čebelje družine. To se lahko zgodi, če sta oktober in november deževna, hladna in meglena, zato čebele nimajo dovolj izletnih dni, da bi lahko stare poletne čebele zapustile panj in umrle na polju. Ta neopazna smrt čebel je izjemen primer higijene v naravi. Tudi tiste čebele, ki umrejo v panju, delavke odstranjujejo iz panja, dokler se ne oblikuje zimska gruča. Šele ko nastane gruča, zaradi mraza ostajajo mrtve čebele na podnici. Odstranile jih bodo pozneje ob toplejšem vremenu. Čebelarji moramo biti pozorni, da nakopičene odmrle čebele ne blokirajo žrela, še posebej če je to premajhno ali če na žrelih obstajajo zapore za miši.

Pomanjkanje hrane

Za AŽ-panje velja, da naj imajo čebele pozimi v plodišču 12–15 kg hrane. LR-panji z eno naklado naj imajo v začetku oktobra 10–12 kg hrane, panji z dvema nakladama pa 15–20 kg. Majhna količina zimskih zalog hrane, še posebej če ni pravilno razporejena v panju, lahko povzroči odmrte večje količine čebel ali cele družine. Če je zima dolgotrajna z nizkimi temperaturami, se lahko zgodi, da čebele potrošijo vso hrano iz medenih vencev nad gnezdom in se zaradi nizke temperature ne morejo premakniti v drug del panja z dovolj hrane. Čeprav je v panju dovolj hrane, v takšnem primeru čebele stradajo, ker ne morejo do te hrane. Če nizke temperature trajajo dlje časa, se pogosto zgodi, da čebelja družina umre. V zadnjem času, ko to-



ple jeseni omogočajo obilno medenje bršljanja, tega čebele skladiščijo tik ob zadnji zalegi. Med dodano zimsko zalogo in čebeljo gručo tako nastane »pregrada« iz kristalizirane-ga bršljanovega medu, ki čebelam onemogoči dostop do

primerne hrane. Čebelja družina lahko jeseni ostane brez hrane, če se v čebelnjaku razvije »tihan rop«, med katerim ostanejo posamezni panji brez zimske zaloge. Večinoma se to dogaja pri družinah, ki se zelo težko branijo – nimajo obrambnega nagona (trotave in brezmatične).

Mir v čebelnjaku oziroma na stojšču

Najpomembnejše je, da čebeljim družinam v zimskem obdobju zagotovimo popoln mir.

Skrbimo za to, da v čebelnjaku ali zunaj njega ni motilnih dejavnikov, ki bi preprečevali mirno prezimovanje čebeljih družin. Panje odpiramo samo, če je to res nujno.

Izkušeni čebelarji lahko veliko podatkov o stanju čebelje družine dobimo z opazovanjem žrela na panju in tistem vložku podnice, ne da bi odpirali panje. ◆

ČZS je tudi v letu 2020 izvedla menjavo čebeljih matic

V Sloveniji je kranjska čebela (*Apis mellifera carnica*) zaščitena in avtohtona čebelja podvrsta. Slovi po svoji krotkosti, delavnosti in odlični orientaciji. V številnih deželah so avtohtone čebele zaradi vnašanja novih pasem oz. podvrst z leti izginile, v Sloveniji pa se je čista avtohtona čebela ohranila vse do dandanes.

V populaciji kranjske čebele v Sloveniji se občasno pojavljajo križanci, ki so bodisi posledica križanj z italijansko čebelo bodisi z buckfaško linijo čebel, ki vdira zlasti iz Avstrije. Ti križanci lahko dolgoročno predstavljajo grožnjo za obstoj kranjske čebele v Sloveniji. K širjenju križancev po državi pripomore vsakoletni promet s čebelami, zato problem ni omejen le na obmejni del države, ampak se lahko križanci pojavijo tudi drugod.

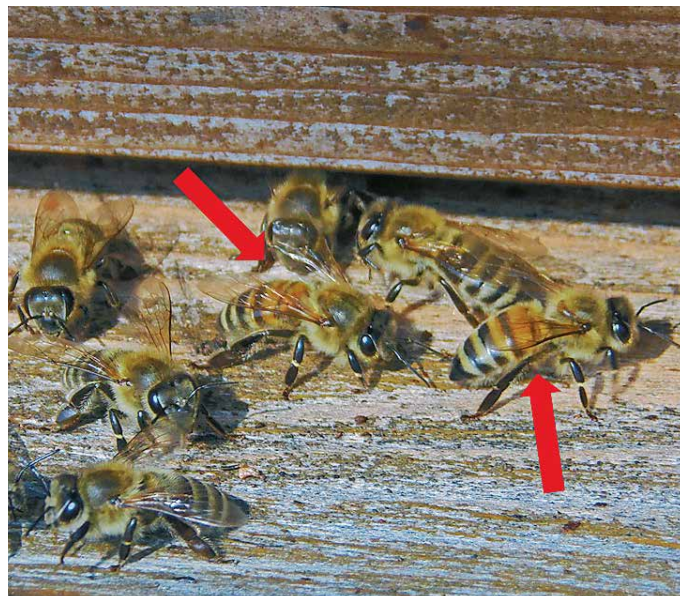
ČZS je v letu 2020 ponovno izvedla menjavo čebeljih matic po ukrepu »Spodbujanje osnovne odbire in menjava čebeljih matic«. Menjavo čebeljih matic smo izvedli v sodelovanju s terenskimi svetovalci JSSČ, ki so med čebelarji pregledovali stanje čistosti kranjske čebele. Ti so ob menjavi matic čebelarje obveščali o nujnosti izvajanja osnovne odbire, kadar v svojih družinah ugotovijo čezmeren odstotek čebel križancev. Če so v določenih panjih pri čebelarjih ugotovili več kot dva odstotka čebel križancev, čebel z rumenimi obročki na zadku, so čebelarjem svetovali zamenjavo matic. Na drugi strani smo sodelovali z vzrejevalci čebeljih matic, ki so v preteklem letu opravili neposredno testiranje matic in so nam za namen izvedbe menjave matic ponudili v odkup 200 gospodarskih matic.

V mesecu juniju in juliju smo izvedli zamenjavo matic pri 360 čebelarjih, pri katerih so terenski svetovalci ugotovili več kot 2 % čebel križancev in so izpolnjevali kriterije, ki jih je zahteval naročnik menjave matic (urejene evidence). Skupno smo zamenjali načrtovanih 1200 matic po vsej Sloveniji, kar je bil tudi cilj ukrepa. Pri tem smo bili pozorni, da so čebe-

larji dobili maticice od najbližjega vzrejevalca, ki je sodeloval z dobavo matic, da smo zmanjšali mešanje različnih ekotipov čebel. Ob menjavi so terenski svetovalci čebelarje obvestili o pomenu ohranjanja kranjske čebele in o morfoloških znakih, po katerih se kranjska čebela razlikuje od italijanske in buckfaške čebele. Pri anketiranju čebelarjev smo ugotovili, da so čebelarji s prejetimi maticami večinoma zadovoljni in da zamenjane maticice v družinah večinoma primerno zalegajo.

Predvidevamo, da bodo rezultati menjave ponovno vidni tudi na območju Koroške, saj je bilo na tem območju zamenjanih 190 matic. Morfološko analizo čistosti bomo opravili v zimskem obdobju. Ukrep bomo izvajali tudi v letu 2021.

Dr. Peter Kozmus, vodja PRO



V okviru ukrepa čebelarji prejmejo maticice, da zamenjajo stare maticice v panjih, v katerih se pojavlja čezmerno število (več kot 2 %) čebel z rumenimi in oranžnimi obročki na zadku.