

Preučevanje socialnega kapitala na podeželju: študija primera Slovenske Istre

Examining social capital on the countryside: case study of Slovenian Istria
Dane Podmenik²³

Povzetek

Prispevek predstavlja poskus merjenja in vrednotenja zalog socialnega kapitala na podeželju Slovenske Istre. Na podlagi opravljene terenske raziskava lahko zaključimo, da med »obmestnim« in »zalednim« tipom ne prihaja do opaznejših razlik v zalogah socialnega kapitala, lahko pa zaznamo razlike, ki so pogojene s starostjo in izobrazbo anketirancev. Med starejšimi je več vezivnega kapitala, med mlajšimi ter višje izobraženimi pa več premostitvenega socialnega kapitala. Prav zaloge le tega, ki ga mnogi avtorji vidijo kot generator razvoja, so na obravnavanem območju nižje kot na državni ravni. V okviru (neo)endogenega koncepta razvoja podeželja, socialni kapital predstavlja temelj za »opolnomočenje« prebivalcev podeželja, da nastopijo kot aktivni deležniki. Tukaj pomembno vlogo igrajo Lokalno akcijske skupine oz. program LEADER ter nevladne organizacije. Podatki in izkušnje kažejo, da dosedanje izvajanje programa LEADER, z vidika krepitve zalog socialnega kapitala, ni najbolj učinkovito. Prav tako je (razvojno) delovanje nevladnih organizacij zelo omejeno. V prihodnje bo potrebno vlagati predvsem v graditev razvojnega povezovanje med različnimi

²³ Dane Podmenik, univ. dipl. geograf, doktorski študent na Fakulteti za humanistične študije Koper, Univerza na Primorskem. Korespondenčni naslov: Montinjan 6, 6273 Marezige oz e-mail: dane.podmenik@gmail.com

deležniki in privabljanju mladih (izobraženih) na podeželje.

Ključne besede: socialni kapital, (neoendogeni) razvoj podeželja, Slovenska Istra, nevladne organizacije, Lokalno akcijske skupine, program LEADER

Abstract

The paper presents the attempt of measurement and valuation of stocks of social capital in rural areas of Slovene Istria. The field research we conducted has shown that there are no noticeable differences in the stocks of social capital between the "peri-urban" and the "hinterland" type of the rural area in Slovenian Istria, but we were able to detect differences in the structure of social capital, which are dependent on the age and the education of the respondents. Bonding capital is more prevalent among the older population, while bridging capital predominates among the younger population with higher education. And it is exactly the stocks of the latter, which are seen by many authors as the generator of development, that are lower in the investigated area when compared to the national level. In the framework of the neo-endogenous concept of rural development, (the bridging) social capital represents the foundation for the "empowerment" of the rural population, so that they can emerge as active stakeholders. Here an important role is played by Local Action Groups/ Programme LEADER and non-governmental organizations. The data and experience show that the implementation of the LEADER program, in terms of strengthening the stock of social capital, is not effective enough. Also (development) operation of NGOs is very limited. In the future it will be necessary to invest in strengthening development integration between different stakeholders and attracting young people in rural areas.

Key words: social capital, (neo)endogenous) rural development, Slovenian Istria, non-governmental organizations, Programme LEADER, Local Action Groups

Uvod

Socialni kapital je zadnji dve desetletji predmet intenzivnega preučevanja raziskovalcev iz različnih strok in kot tak predstavlja multidisciplinaren fenomen ter uporabno »orodje« za preučevanje in pojasnjevanje družbenih procesov in razvoja na mikro, mezo in makro ravneh. V prispevku izhajamo iz ugotovitve Putnama (1993), enega od najpomembnejših avtorjev tega področja, da je socialni kapital »javno dobro« in deluje kot generator družbenega ter ekonomskega razvoja.

V slovenskem prostoru se z raziskovanjem socialnega kapitala ukvarjajo številni avtorji, predvsem iz sociološke stroke. Pri preučevanju zalog socialnega kapitala v Sloveniji so ugotovili, da se v evropskem kontekstu Slovenija uvršča med države s srednjo stopnjo socialnega kapitala (ob Italiji, Slovaški, Estoniji, in nekaterih drugih državah), vendar je za Slovenijo značilna nizka stopnja premostitvenega socialnega kapitala, kar predstavlja enega od ključnih razvojnih problemov (Adam in Rončević, 2004). Na polju proučevanja vloge socialnega kapitala v okviru razvoja podeželja, lahko izpostavimo dela avtoric Potočnik Slavičeve, Rodele in Černič Isteničeve, ki jih konkretnije predstavljamo v nadaljevanju. Tukaj lahko izpostavimo manko empiričnih raziskav usmerjenih v (neposredno) merjenje ter vrednotenje zalog socialnega kapitala na podeželju. Da bi se bilo potrebno intenzivneje posvetiti tovrstnim raziskavam, poudarjata tudi Černič Isteničeva in Mavrijeva (2012).

V opisani luči pričujoči prispevek prinaša nov doprinos na polju

raziskovanja socialnega kapitala na podeželju v Sloveniji. Glavni cilj raziskave je bil, predvsem z uporabo neposrednih metod merjenja, poizkusiti ovrednotiti stopnjo socialnega kapitala na podeželju Slovenske Istre. V ta namen so bile med lokalnim prebivalstvom izvedene terenske ankete, v katere smo vključili izbrane kazalnike socialnega kapitala (zaupanje, medsosedske stiki, članstvo in neplačano delo v nevladnih organizacijah). Naj na tem mestu izpostavimo, da prihaja pri merjenju socialnega kapitala razlik v metodoloških pristopih, kot tudi do razlik pri izboru kazalnikov, kar je, kot trdi Fukuyama, (2001) ena od največjih pomanjkljivosti koncepta socialnega kapitala. Pomanjkljive in neenotne operacionalizacije tega koncepta zavirajo razvoj raziskav na tem področju (Van der Gaag in Snijders, 2005). Zato smo se v naši raziskavi odločili, da pri naboru kazalnikov sledimo najbolj uveljavljenim oz. t.i. »standardnim« kazalnikom merjena socialnega kapitala. Ti so: a) generalizirano zaupanje, b) članstvo v prostovoljnih organizacijah in mrežah ter c) aktivna participacija (Adam, 2007).

Poleg »splošne« slike o prisotnosti socialnega kapitala med prebivalci podeželja Slovenske Istre, nas je zanimalo tudi ali prihaja do razlik v zalogah socialnega kapitala med (moderniziranimi) obmestnimi območji in od obalnih središč bolj oddaljenimi zalednimi območji. Ugotavljali smo še vpliv demografskih lastnosti anketiranih (starosti in izobrazbe) na zaloge socialnega kapitala. V naslednjem koraku raziskave smo s pomočjo dosegljivih sekundarnih statističnih podatkov opravili primerjavo zalog socialnega kapitala med preučevanim območjem in celotno Slovenijo. V okviru vedno bolj uveljavljajočega se koncepta (neo)endogenega razvoja podeželja, igrajo zelo pomembno vlogo Lokalno akcijske skupine (LAS) oz. program LEADER²⁴ ter nevladne organizacije (Potočnik, 2008).

²⁴ Program LEADER se uvršča v t.i. 4. os programa razvoja podeželja EU in se v

Eden od ključnih ciljev programa LEADER je krepitev socialnega kapitala, z namenom aktivacije različnih lokalnih akterjev in soupravljanja posameznih podeželskih območij po načelu »od spodaj navzgor«. Nevladne organizacije po Putnamu (1993) predstavljajo enega ključnih indikatorjev zalog povezovalnega socialnega kapitala. V nadaljevanju tako predstavljamo ključne dileme in izzive, ki se pojavljajo pri izvajanju programa LEADER in delovanju NVO na obravnavnem območju.

Ob koncu prispevka se osredotočamo aktualne procese v povezavi s problematiko pomanjkljivih zalog (premostitvenega) socialnega kapitala na območju Slovenske Istre.

Kratka predstavitev koncepta socialnega kapitala

Kot teoretsko-analitično razlagalni koncept se je socialni kapital uveljavil različnih področjih proučevanja družbenega delovanja: od politike in državljanstva preko organizacij in podjetništva do ekonomskega razvoja (podeželja). Vendar je za koncept socialnega kapitala značilna odsotnost enotnih definicij in načinov merjenja oz. kazalnikov. Operacionalizacija in merjenje sta po mnenju različnih avtorjev dve od največjih pomanjkljivosti aplikacije koncepta socialnega kapitala. Na primer Haeubererjeva (2011) ugotavlja, da je pojem socialnega kapitala nejasno definiran in zaradi tega ne dopušča enopomenske operacionalizacije ter posledično empiričnega preverjanja. Koncepti posameznih avtorjev so po njenem mnenju definirani preozko in prevodnost med posameznimi koncepti otežujejo tudi razlike v izhodiščnih perspektivah. Tako operacionalizacije koncepta socialnega kapitala in merski instrumenti ostajajo neenotni, kljub dolgemu časovnemu obdobju v katerem se koncept socialnega kapitala obravnava. Na ta problem opozarjata Van

Sloveniji izvaja od leta 2008 (MKO, 2012).

der Gaag in Snijders, (2005) in ugotavljata, da umanjkanje primerljivih meritev zavira razvoj raziskav socialnega kapitala.

Eno ključnih dihotomij v konceptualizaciji socialnega kapitala predstavljata dva različna pogleda, od katerih prvi (strogo ekonomski) opredeljuje socialni kapitala za sredstvo, koristno pri doseganju individualnih (profitnih) ciljev, drugi pa vidi njegovo primarno vlogo v uresničevanju širših družbenih ciljev oz. razvoja (Woolcok, 2001, Adam in Rončević 2004). Fukuyama (2001) je definiral socialni kapital za neformalno normo, ki spodbuja sodelovanje oziroma kooperacijo dveh ali več posameznikov. Adam in Rončević (2004) poudarjata, da socialni kapital predstavlja vključenost posameznika ali skupine v družbene vezi in omrežja in tako nastopa kot prevodnik, saj le posedovanje znanja in kompetenc (na individualni ravni) ni zadostno za optimalno realizacijo določenih razvojnih ciljev. V primerjavi z ostalimi kapitali, se zaloge socialnega z (upo)rabo ne zmanjšujejo oz. se celo krepijo (Putnam, 2000).

Kot smo že omenili se v našem prispevku naslanjamo na Putnamovo definicijo socialnega kapitala (1993) za »javno dobro«, kar pa seveda nujno ne izključuje koristi, ki jih socialni kapital prinaša tudi posamezniku. Avtor socialni kapital opredeli kot skupek institucij, odnosov, vedenj in vrednot, ki usmerjajo interakcije med ljudmi in tako lahko pripomorejo k doseganju skupnih ciljev in napredka. V tem kontekstu konceptualni okvir socialnega kapitala sestavljajo naslednje glavne prvine: zaupanje, vzajemnost oz. solidarnost, pravila in norme ter družbena omrežja (Coleman 1988, Putnam 1993; Pretty and Ward 2001). Putnam je utemeljil razliko med vezivno (bounding) in premostitveno (bridging) obliko socialnega kapitala: vezivni socialni kapital nastaja v družinah, med prijatelji in drugimi bližnjimi osebami; premostitveni socialni kapital pa povezuje bolj oddaljene posameznike –

znance in druge osebe izven primarnega socialnega kroga. Vezivni socialni kapital povezuje ljudi z podobnimi družinskimi in socialnimi značilnostmi, premostitveni socialni kapital pa povezuje ljudi z različnimi socialnimi značilnostmi (Putnam, 2000). Na eni strani vezivni socialni kapital deluje predvsem kot »varnostna mreža«, ki ščiti oz. daje oporo članom ožje skupnosti pred socialno in ekonomsko izključenostjo. Tukaj velja dodati, da lahko vezivni kapital zaradi svoje narave krepi izključevanje (drugačnih) in homofobijo ter ovira socio-ekonomski napredek. Na drugi strani pa premostitveni socialni kapital deluje izrazito povezujoče in nastopa kot »generator« razvoja. V literaturi se pojavlja še tretji tip socialnega kapitala in sicer povezovalni, ki se nanaša na krepitev povezovanja z zunanjimi viri in centri moči (Woolcock, 2001).

Eno od pomembnih vprašanj ali socialni kapital prispeva k (trajnostnemu) razvoju posameznih skupnosti, regij ter držav in ali je na podlagi stopenj oz. zalog socialnega kapitala mogoče (vsaj do neke mere) razložiti razlike v razvoju in blagostanju med posameznimi državami oz. regijami? Več raziskav kaže, da je prispevek socialnega kapitala k (trajnostnemu) razvoju zelo pomemben. Yokohama in Sakurai (2006) sta opravila pregled vrste raziskav, ki so bile v zadnjih letih opravljene na podlagi različnih metod ter kazalnikov in večina jih je potrdila (pomemben) prispevek socialnega kapitala k trajnostnemu razvoju. Knack in Keefer (1997) na vzorcu 29 držav izpostavljata, da so zaupanje in družbene norme močnejše v državah z višjimi in pravičnejše porazdeljenimi dohodki. Adam in Rončević (2004) poudarjata, da se v Evropi manjše in razvojno uspešne države (zlasti skandinavske) uvrščajo v skupino z visoko stopnjo socialnega kapitala in obstaja statistično značilna povezanost med stopnjo socialnega kapitala in razvojno uspešnostjo.

Socialni kapital in (neoendogeni) razvoj podeželja

Na podeželju, predvsem v srednji in vzhodni Evropi, smo v zadnjih desetletjih priče tektonskim ekonomskim, socialnim ter demografskim spremembam, ki se, kot ugotavlja Barbič (1991) izražajo v t.i. prestrukturiranju ruralnosti in posledično sprožajo števila razvojna vprašanja.

Pri proučevanju podeželja in pri oblikovanju razvojnih politik se je pozornost preusmerila od tradicionalističnega eksogenega pristopa - v okviru katerega je (pasivno) podeželje odvisno predvsem od zunanjih dejavnikov oz. akterjev, k konceptu (neo)endogenega razvoja. Ta temelji na aktivaciji lokalnih in endogenih kapitalov ter akterjev, ki v sodelovanju z zunanjimi deležniki oz. centri moči predstavljajo ključni element in temelj razvoja podeželja. S procesom decentralizacije in (delnim) prenosom moči na lokalno raven, kjer politike aktivno (so)oblikujejo t.i. nove neodegenene oblike združevanja (npr. lokalno akcijske skupine oz. LAS v okviru izvajanja programa LEADER) podeželje pridobiva možnost in hkrati prevzema odgovornost za lastni razvoj (Ray, 2001, Potočnik-Slavič, 2008).

V okviru tega globalno-lokalnega modela ima socialni kapital (poleg človeškega) ključno vlogo (Cabus in Vanhaverbeke, 2003), ker predstavlja predpogoj za aktiviranje endogenih potencialov (Potočnik-Slavič, 2008). Wiesinger (2007) izpostavlja, da ima socialni kapital zelo pomembno vlogo predvsem v srednje in vzhodnoevropskih državah pri prenovi ter vzpostavljanju zaupanja in lokalne identitete po političnih spremembah ter propadu nekdanjih socialističnih kolektivnih institucij na podeželju. Izpostavlja tudi, da bi pomembnost socialnega kapitala morala biti prepoznana s strani političnih določevalcev, kot ključna dimenzija razvoja podeželja.

Iz raziskav usmerjenih v preučevanje socialnega kapitala na podeželju in

primerjav z urbanimi območji lahko izluščimo, da na eni strani prihaja do močnih (neformalnih in formalnih) stikov ter povezanosti znotraj podeželskih skupnosti, kar se izkazuje v večjih zalogah vezivnega kapitala, na drugi strani pa do večje »izoliranosti« in posledično nižjih zalog premostitvenega kapitala (Onyx in Bullen 2000, Alan in sod., 2004). Na tem mestu velja poudariti, da prihaja do različnih pogledov na pomen (močnega) vezivnega kapitala za podeželske skupnosti in njihov razvoj. Pojavljajo se pogledi, da se močnejše povezane skupnosti bolj zavedajo lastne identitete (Cote, 2001) in učinkoviteje spopadajo z revščino ter izkoriščajo nove priložnosti (Woolcock, 2001). Drugi avtorji pa opozarjajo, da močna povezanost znotraj zaprtih skupnosti sicer koristi ožjemu krogu ljudi, a (lahko) povzroča zavrnitev prišlekov in inovacij ter vodi v socialno izključenost vseh tistih, ki niso sposobni ali voljni sprejeti lokalnih norm (Portes in Landolt, 1996, Schuller, 2001, Wiesinger, 2007). Florida (2002) pa je še bolj radikalno kritičen do tesnih povezav, ker je močnih vezev vidi (razvojno) destruktivnost, nasprotno pa ima šibke vezi za ključno spodbudo kreativnosti. Tako (sub)urbana področja povezuje z višjo tolerantnostjo in odprtostjo do »drugačnosti«, kar pomembno bolj privlači pripadnike t.i. kreativnega razreda, ki predstavljajo enega od ključnih generatorjev razvoja. »Zaprta« lahko pomembno vpliva na odseljevanje (izobraženih in kreativnih) oseb s podeželja in posledično vodi v strukturne probleme (Ibid., 2002). Na tem mestu velja omeniti še študijo v kateri je, na vzorcu 54 evropskih regij, opravljena primerjava vpliva vezivnega in premostitvenega socialnega kapitala na ekonomski razvoj. Avtorja sta prišla do izsledkov, da ima premostitveni tip socialnega kapitala pozitiven, vezivni tip pa negativen vpliv na ekonomski razvoj (Beugelsdijk in Smulders, 2004).

Ko se osredotočamo na raziskovanje socialnega kapitala na slovenskem podeželju, je treba izpostaviti dela Slavič-Potočnikove, Rodele in Črnič

Isteničeve. Prva je v okviru svoje raziskave preučevala zaloge socialnega kapitala in razvojne procese na štirih sondnih območjih. Avtorica se je osredotočila predvsem na formalne oblike povezovanja, med katerimi posebno pozornost namenja društvom, ki jim pripiše velik pomen pri vrednotenju socialnega kapitala in pri razvoju podeželja. Glede na število društev, delež članov, dejavnosti in oblike povezovanja, opredeli naslednje tipe organiziranega socialnega kapitala a) koncentrični v Goriških Brdih, b) nosilno povezovalni v Zgornje Savinjski dolini in c) hierarhični v Suhi Krajini; Za vsa tri navedena območja avtorica poroča, da se okoli 50 % prebivalcev vključuje v lokalna društva, kar lahko v primerjavi s podatki na nacionalni ravni, ocenimo kot visok odstotek. V nasprotju pa na »demografsko izčrpanem področju Brkinov obstajajo le posamezni elementi socialnega kapitala, ki sami zase ne morejo poskrbeti za učinkoviti lokalni razvoj« (Potočnik-Slavič, 2009, 34). Ključne ugotovitve so, da je socialni kapital najbolj razvit v Goriških Brdih in Zgornje Savinjski dolini, manj v Suhi Krajini, v Brkinih pa se podlage za njegov razvoj (pre)počasi formirajo (ibid., 2009).

Rodela v svojih delih oz. raziskavah obravnava predvsem vlogo družbenega učenja in socialnega kapitala na trajnostni razvoja podeželja in soupravljanja naravnih virov. Tukaj se nam zdi smiselno izpostaviti predvsem ključne ugotovitve iz raziskave izvedene na območju Goriškega. Pri zasnovi ideje o ustanovitvi Krajinskega parka Goričko sta ključno vlogo igrala človeški ter socialni kapital v obliki socialnih omrežij in čezmejnega (razvojnega) sodelovanja oz. povezovanja med akterji. Avtorici, kljub izrazito socio-ekonomski podhranjenosti Goriškega, to območje opredelita kot model učeče regije in poudarita pomen uvajanja (razvojnih) ukrepov, usmerjenih v spodbujanje socialnega kapitala, kolektivnega učenja in podjetništva na podeželskih območjih (Rodela in Šmid, 2007).

Črnič Isteničeva se, primarno usmerja v raziskovanje vloge žensk v

razvoju podeželja. Prihaja do sklepa, da imajo ženske zelo pomembno vlogo pri razvoju podeželja in pri krepitvi zalog socialnega kapitala (Černič Istenič, 2004). Pomembne so tudi ugotovitve raziskave socialnega kapitala in razvoja podeželskega turizma na primeru izbranih vasi Občine Cerčno (Černič Istenič in Mavri, 2012). Avtorici izpostavljata, da za razvoj podeželja in turizma ni dovolj le negovanje vezi in povezovanje znotraj vaških oz. lokalnih skupnosti, ampak se morajo le te povezovati tudi navzven, predvsem z nosilci razvojne politike. Zato morajo lokalne skupnosti nujno vlagati v premostitveni socialni kapital, ki je ključ do razvoja podeželja. Opozarjata še na preveč pasivno vlogo občine- tako z vidika krepitve povezovanj znotraj lokalne skupnosti, kot tudi navzven. Ker je problematika nizkih zalog premostitvenega socialnega kapitala prisotna na celotnem slovenskem podeželju, bi nosilci politike razvoja podeželja morali v prihodnje več pozornosti namenjati raziskavam usmerjenim v preučevanje socialnega kapitala na podeželju (Ibid., 2012).

Metodologija

Oris obravnavanega območja

Na začetku te točke velja izpostaviti, da prihaja do različnih (geografskih) interpretacij obsega Slovenske Istre. Medtem ko je njen obseg na jugu, severu in zahodu jasno določen, pa to ne velja za vzhodni (kraški) del (Podmenik, 2012). V našem primeru smo sledili najbolj uveljavljeni definiciji, ki je uporabljena tudi v (uradnih) razvojnih dokumentih (npr. Lokalna razvojna strategija) in tako smo območje opredelili z mejami treh občin- Koper, Izola in Piran. Slovenska Istra se po »standardnih« socio-ekonomskih in tudi drugih razvojnih kazalnikih (npr. indeks človekovega razvoja in indeks razvojne ogroženosti) uvršča med najbolj razvite

(mezo)regije v Sloveniji (ibid, 2012). Vendar pa znotraj območja prihaja do opaznejših socio-ekonomskih in razvojnih razlik, med urbaniziranim ter infrastrukturno in gospodarsko razvitim obalnim delom ter (ruralnim) zaledjem, ki se je predvsem od petdesetih let prejšnjega stoletja dalje ubadal z mnogimi strukturnimi problemi, od množičnega odseljevanja, staranja prebivalstva do zatona najpomembnejše gospodarske panoge kmetijstva.

Od devetdesetih let prejšnjega stoletja je na račun večje »skrbni« politike za razvoj podeželja, predvsem z izgradnjo in izboljšanjem (osnovne) infrastrukture, prišlo do ponovnega zanimanja za poseljevanje, kar se izkazuje tudi v pozitivnejši demografski sliki območja. To je spodbudilo tudi delno oživljanje kmetijstva (vinogradništvo in oljkarstvo). Napisano velja predvsem za obalnim središčem bližje in dostopnejše predele, ki so hkrati tudi bolj zanimivi za poselitev ter nudijo tudi boljše pogoje za kmetijstvo. Med tem pa so bolj odmaknjeni (pretežno kraški) deli zaledja, še vedno v *depriviligiranem* položaju. Tako se lahko poleg navedene (osnovne) delitve med obalnim in zalednim delom, pojavljajo opaznejše razlike tudi znotraj zaledja samega. Kljub temu lahko (v primerjavi z ostalimi ruralnimi območji v Sloveniji) podeželje Slovenske Istre, uvrstimo med ekonomsko dobro stoječa območja.

Z vidika trajnostnega razvoja je problematično predvsem dejstvo, da ne uspe aktivirati (mnogih) endogenih razvojnih potencialov, ki jih vidimo predvsem v ekološkem kmetijstvu, »zelenem« turizmu in zavarovanih območjih. Posledično se to izkazuje v veliki odvisnosti od (obalnih) urbanih središč, kamor dnevno na delo migrira velika večina aktivnega prebivalstva (v našem primeru smo to zabeležili pri več kot 70 % anketirancev). Tako namesto, da bi se zaledna naselja razvijala v smeri multifunkcijskega podeželja, vedno bolj postajajo (modernizirana) »spalna naselja«.

Metoda terenske raziskave in vzorec

Raziskava²⁵ temelji na podatkih pridobljenih z neposrednim oz. osebnim terenskim anketiranjem, pri katerem smo uporabili strukturirani vprašalnik zaprtega tipa. Terensko anketiranje je bilo izvedeno v letu 2010 po gospodinjstvih na podeželju Slovenske Istre. Vzorec so predstavljale vse osebe, z izjemo šolajočega se prebivalstva, s stalnim ali začasnim prebivališčem v enem izmed podeželskih naselij v občinah Koper, Izola in Piran. Skupna velikost vzorca je znašala 301 oz. skoraj 1 % celotnega prebivalstva živečega na podeželju v Slovenski Istri, glede na podatke Popisa prebivalstva iz leta 2002.

Večina anketiranih (dobra tretjina) ima nedokončano ali končano OŠ, približno četrtnina je takih s končano tri letno srednjo oz. poklicno šolo in štiriletno srednjo šolo oz. gimnazijo, medtem ko je anketiranih z višjo ali visoko šolo, za dobro desetino. Pri anketi je sodelovalo 142 moških (47 %) in 159 žensk (53 %) in skupno prevladujejo anketiranci, ki so zaposleni (skoraj 60 %). Znotraj te kategorije je bilo za dobro desetino samozaposlenih in za dober odstotek kmetov. Brezposelnih je bilo okoli 5 %, upokojenih pa dobra tretjina anketirancev.

S ciljem raziskati ali prihaja do (opaznejših) razlik v stopnjah socialnega kapitala med (moderniziranimi) obmestnimi ter, od obalnih središč (nekoliko) bolj oddaljenimi območji flišnega gričevja in kraškega roba, smo za »tipizacijo« naselij uporabili »Razvojno-tipološko členitev podeželja²⁶«. Tipologija temelji na devetih kazalnikih- gostota poselitve, delež kmečkega prebivalstva, dohodnina na prebivalca, nadmorska višina

²⁵ Raziskava je bila opravljena v okviru projekta »Krepitev kakovosti življenja na podeželju Slovenske Istre«, ki se je izvajal v okviru Lokalno akcijske skupine Istra (program LEADER).

²⁶ V letu 2005 je bila opisana tipologija posodobljena z uporabo novejših podatkov Popisa prebivalstva 2002 (Klemenčič in sod., 2005) in to »posodobljeno različico« smo uporabili tudi pri naši raziskavi.

in naklon zemljišča, indeks staranja vsega in kmečkega prebivalstva, indeks kmetij z zagotovljenim prevzemnikom ter gibanje števila prebivalstva (Kovačič in sod., 2000). Slovenska Istra se tako deli na naslednje podeželske tipe: a) obmestna območja, b) značilna podeželska območja- ravninska območja in c) območja praznjenja. V našem primeru smo naselja uvrščena v »značilna podeželska območja« in »območja praznjenja« združili v enoten tip, ki smo ga poimenovali »zaledni«. Prostorska enota uporabljena v naši raziskavi je naselje.

Preglednica1: Vzorec terenske raziskave

Podeželski tip	Skupno št. prebivalcev*	Velikost vzorca glede na izobrazbo oz. končano šolanje				Skupna velikost vzorca
		nepopolna OŠ ali zaključena OŠ	nižja ali srednja poklicna šola	srednja strokovna šola ali gimnazija	višja ali visoka šola	
Obmestni	16.913	53	42	49	25	169
Zaledni	13.554	51	35	33	13	132
Skupaj	30.449	104	77	82	38	301

*Vir: *Popis prebivalstva (2002).*

Pri primerjavi rezultatov smo uporabili test Annove, Levenov testa ter Pearsonov korelacijski test, na podlagi katerih smo lahko opredelili ali stopnja izobrazbe ter starost anketirancev (neodvisna spremenljivka) statistično vpliva na zaloge socialnega kapitala in ali znotraj opredeljenih

podeželskih tipov, starostnih ter izobrazbenih razredov prihaja do (relevantnih) statističnih razlik v zalogah socialnega kapitala. Za primerjavo pridobljenih rezultatov terenske raziskave s tistimi na državni ravni, smo uporabili dosegljive sekundarne podatke iz raziskave »Slovensko javno mnenje« (SJM, 2011), »European quality of live survey« (EQLS, 2009) ter podatke Statističnega urada (SURS, 2006). Vrednotenje delovanja Lokalno akcijske skupine Istre, programa LEADER in nevladnih organizacij, smo opravili na obstoječih dosegljivih podatkih in analizah (*Strategija razvoja nevladnega sektorja v Obalno-kraški regiji ter lastnih izkušnjah*²⁷).

Izbira kazalnikov

Kot smo že uvodoma poudarili, je ena od največjih pomanjkljivosti socialnega kapitala odsotnost enotnih metod raziskovanja oz. merjenja (Fukoyama, 2001) in zato je tudi v našem primeru izbira kazalnikov predstavljala velik izziv. Stone (2001) opozori, da je uporaba neprimernih načinov oz. kazalnikov merjenja povzročila probleme povezane s samim razumevanjem socialnega kapitala in sprožila debate o relevantnosti samega koncepta. V literaturi se pojavljajo različni pristopi merjenja in izbire kazalnikov socialnega kapitala (npr. Narayan and Pritchett 1999, Onyx and Bullen, 2000, Putnam, 2000). Znotraj raziskovalne sfere se prav tako pojavljajo različni pogledi na pomen posameznih kazalnikov, kot primer lahko podamo »generalizirano zaupanje«, katerega pomen nekateri avtorji »precenjujejo«, drugi pa ga niti ne uvrščajo v svoje raziskave (Adam, 2007).

Z namenom uporabnosti ter primerljivosti podatkov (z drugimi študijami)

²⁷ Avtor je kot član Zavoda Eko-Humanitatis vključen oz. deluje pri aktivnostih povezanih z NVO, več projektih v okviru programa LEADER ter ostalih razvojnih aktivnosti na območju (podeželja) Slovenske Istre.

ter upoštevajoč (finančne in časovne) omejitve pri izvedbi raziskave, smo se odločili, da pri naboru kazalnikov sledimo najbolj uveljavljenim oz. t.i. »standardnim« kazalnikom merjena socialnega kapitala, ki jih tvorijo: a) generalizirano zaupanje, b) članstvo v prostovoljnih organizacijah in mrežah ter c) aktivna participacija (Adam, 2007); Za merjenje vezivnega socialnega kapitala uporabili še vprašanje o pogostosti medsosedskih stikov.

Rezultati raziskave

Zaloge socialnega kapitala na podeželju Slovenske Istre

Pri merjenju generaliziranega zaupanja smo anketirancem zastavili vprašanje v kolikšni meri se strinjajo s trditvijo »Večini ljudem večini ljudi se lahko zaupa?« in jim ponudili enajststopenjsko lestvico (0 ne zaupa-10 zelo zaupa). Skupno je stopnja zaupanja razmeroma visoka, saj je okoli 60 % anketirancev podalo odgovorov z vrednostjo šest ali več. Povprečna vrednost na lestvici znaša 5,9. Največ anketiranih (25%) je lastno zaupanje ocenilo z oceno 6. Delež oseb, ki jih lahko označimo kot izrazito nezaupljive (odgovori od 1 do 3) znaša (le) okoli 8 %. Nasprotno pa je delež bolj zaupljivih (ocena od 8 do 10) veliko višji, saj je bilo tovrstnih odgovorov za slabo petino. Zanimiva ugotovitev je, da na sredini lestvice (med ocenami 4 in 7) prevladujejo odgovori anketirank, medtem ko pri skrajnih vrednostih, (tako negativnih kot pozitivnih) prevladujejo odgovori anketirancev. Najvišja stopnja zaupanja je zabeležena pri anketirancih z višje oz. visoko šolsko izobrazbo (povprečna vrednost 6, 2), vendar pa izobrazbena raven anketirancev ni v korelacijskem odnosu z zaupanjem in znotraj izobrazbenih razredov ne prihaja do statističnih razlik, kar velja tudi za starost anketirancev. V stopnji zaupanja med podeželskima tipoma ni razlik, saj so vrednosti praktično enake.

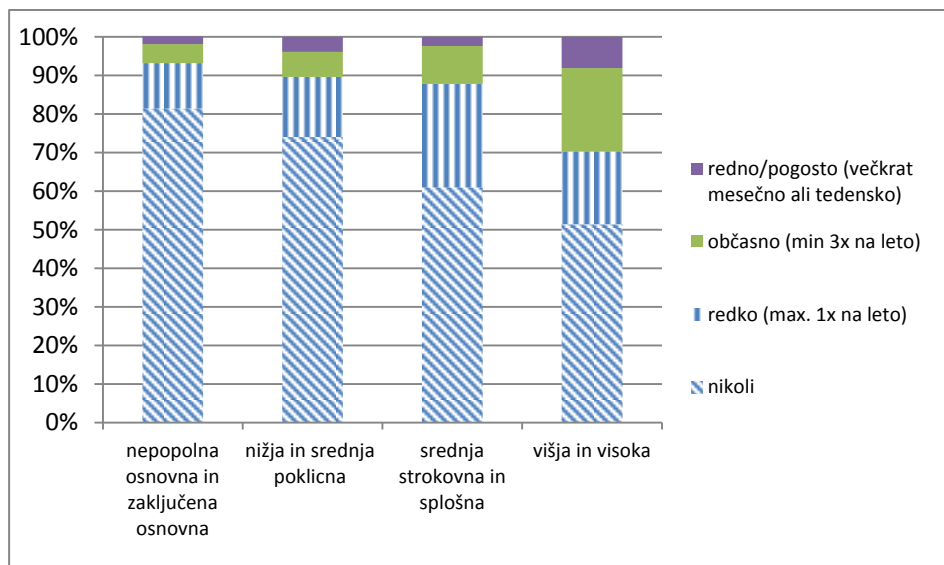
Pri merjenju neformalnih stikov smo anketiranim zastavili vprašanje o pogostosti stikov s sosedi. Tukaj enak delež anketirancev goji občasne (45 %) in redne stike (45 %), približno 8 % jih ima redke stike in manj kot 1 % nima stikov s sosedi. Analiza je pokazala, da se glede na starost anketirancev pojavljalo manjše statistično opazne razlike v pogosti medsosedskih stikov ($p=0,04$). Najmanj stikov imajo anketiranci uvrščeni v najmlajšo starostno skupino (20 do 35 let), saj ima med njimi (le) petina redne stike s svojimi sosedi. Zanimivo je tudi to, da sta dva anketiranca iz te skupino edina med vsemi, ki sta odgovorili, da s sosedi nimata stikov. Največ stikov s sosedi gojijo najstarejši anketiranci stari 66 let ali več, saj je med njimi, kar 70 % takih, ki imajo redne oz. pogoste stike. Delež takih, ki imajo s sosedi redke stike je minimalen (2,8 %) in je opazno nižji, kot pri drugih starostnih skupinah. Izobrazba na pogostost stikov nima vpliva. Analiza znotraj podeželskih naselij ni pokazala statističnih razlik.

Petina anketirancev je včlanjena v enega izmed društev oz. nevladnih organizacij (NVO), med katerimi opazno prevladujejo športna in kulturna društva. Med višje oz. visoko izobraženimi je ta delež (v primerjavi z nižje izobraženimi) sicer nekoliko višji (25%), a do opaznih statističnih razlik ne prihaja. Prav tako ni razlik v članstvu glede na starost in podeželski tip. Tukaj je zanimiva ugotovitev, da sta le dva anketiranca včlanjena v več vsebinsko različnih organizacij (gre za športna in kulturna društva).

V naslednjem koraku smo aktivno participacijo merili z vprašanjem o opravljanju prostovoljnega neplačanega dela v društvih oz. nevladnih organizacijah. Velika večina anketiranih (70 %) nikoli ne opravlja tovrstnega dela. Prostovoljno delo redko opravlja slaba petina, občasno slaba desetina in redno (le) dobrih 3 % anketirancev. Pearsonov test je pokazal, da tako starost, kot tudi izobrazba (ta bolj kot prva) vplivata na

pogostost opravljanja prostovoljnega dela. Po Levenovem testu pa lahko trdimo, da znotraj starostnih razredov ($p=0,018$), kot še bolj izobrazbenih razredov ($p=0,00$), prihaja do statističnih razlik v pogostosti opravljanja prostovoljnega dela. Tako količina prostovoljnega pada z nižanjem izobrazbene ravni in naraščanjem starosti anketiranih. Največ prostovoljnega dela opravijo anketiranci stari med 18 in 35 let, med katerimi jih 60 % nikoli ne opravlja prostovoljnega dela, najmanj pa so v tem pogledu aktivni korespondenti uvrščeni v skupino 66 let in več, med katerimi jih 85 % nikoli ne opravlja prostovoljnega dela. Podobno stanje je zabeleženo pri izobrazbi anketirancev. Med anketiranci z višjo oz. visoko izobrazbo je približno polovica takih, ki prostovoljnega dela nikoli ne opravlja, pri anketirancih z najnižjo izobrazbo pa je takih za kar okoli 80 %. Podrobnejši rezultati so prikazani na sliki 1. Dodati velja še (pričakovano) veliko povezanost med članstvom v NVO in opravljanjem prostovoljnega dela. Med tistimi, ki so člani vsaj ene od NVO, jih dobrih 50% opravlja prostovoljno delo, medtem ko je med »nečlani« le okoli 20% takih.

Tabela 1: Opravljanje prostovoljnega neplačanega dela v nevladnih organizacijah glede na izobrazbo anketirancev.



Vir: Terenska raziskava (2010)

Primerjava s podatki na nacionalni ravni

Generalizirano zaupanje

Po Iglíč (2004) se je Slovenija, ob prvem merjenju generaliziranega zaupanja pri nas v letu 1990, uvrščala med države z najnižjo stopnjo zaupanja v Evropi (17% oseb je menilo, da se večini ljudi lahko zaupa). Po zadnjih podatkih iz leta 2011 ta stopnja sicer znaša 20%, a je nižja kot v raziskavi opravljeni v letu 2008 in tudi tisti iz leta 1999 (SJM, 2011). Nizko stopnjo generaliziranega zaupanja Adam in Rončević (2003) delno pripisujeta socialistični (pol)preteklosti, kar dokazujejo podatki, da je zaupanje v vzhodnih in srednjih državah precej nižje kot v zahodnih. Tukaj velja dodati, da je v zadnjih letih na ravni EU zabeležen splošni upad zaupanja, kar velja tudi za nekatere zahodne države (Adam, 2007).

Igličeva (2004) poudarja, da zanesljivejše podatke o generaliziranem zaupanju, bolj kot dihotoma lestvica daje enajstopenjska lestvica (0 do 10), ki so jo začeli uporabljati po letu 2000. Avtorica opozori, da se večina Slovencev odloči, da zaupa šele pri vrednosti 7 in da je pri vrednostih 7 in 8 še vedno ena četrtnina takih, ki pri dihotomnem vprašanju o zaupanju odgovorijo z »ne«. Po podatkih Evropske raziskave kakovosti življenja iz leta 2007, je povprečna ocena na lestvici za slovenijo 5,2 (EQLS, 2009). Če omenjene podatke primerjamo s tistimi pridobljenimi v naši raziskavi, lahko zaključimo, da je stopnja generaliziranega zaupanja na podeželju Slovenske Istre (5,9) opazneje višja, kot to velja na ravni Slovenije (5,2). Po Igličevi (2004) je v Sloveniji sicer nekoliko višja stopnja zaupanja zabeležena pri najstarejši starostni skupini (nad 61 let), a opaznejših razlik znotraj starostnih skupin ni zaznati. Nekoliko večje razlike se pojavljajo glede na izobrazbeno raven, kjer izstopajo osebe z visoko izobrazbo. Podobne oz. skoraj identične rezultate je dala tudi naša raziskava.

Članstvo in neplačano delo v prostovoljnih oz. nevladnih organizacijah

Slovenija se v primerjavi z drugimi državami EU, uvršča v skupino držav s povprečno oz. z zadovoljivo stopnjo (aktivne) participacije in neplačanega dela v prostovoljnih organizacijah (Adam in Rončević, 2004, Iglič, 2004). Za Slovenijo lahko ocenimo, da je okoli 50 % prebivalcev (aktivno in pasivno) vključenih v vsaj eno od prostovoljnih organizacij. Po deležu članov v prostovoljnih organizacijah na ravni Slovenije izrazito prevladujejo športna in rekreacijska društva, katerim sledijo verske organizacije, sindikati in organizacije na področju kulture in izobraževanja (SJM, 2011). Ker navedeni podatki upoštevajo tudi članstvo v verskih organizacijah, poklicnih združenjih, političnih strankah ter sindikatih, ki pa so v naši raziskavi izvzeti, so z vidika primerjave rezultatov bolj reprezentativni podatki o deležu

prebivalcev vključenih v npr. športno-rekreacijska društva, v katera je v obeh primerih vključenih največ oseb. Na ravni Slovenije je v tovrstna društva skupaj vključenih kar okoli 30 % prebivalcev, od tega je okoli 20% aktivnih in 10% neaktivnih članov. Na podeželju Slovenske Istre ta delež znaša (le) okoli 10%. Manjše razlike se pojavljajo pri članstvu v kulturno-umetniških društvih.

Pri primerjavi opravljanja neplačanega dela v NVO oz. neprofitnih organizacijah, smo na ravni Slovenije uporabili podatke iz leta 2008 (SJM, 2008), na podlagi katerih lahko ocenimo, da okoli 35% Slovencev opravlja tovrstno delo, kar je le nekoliko več, kot smo to zabeležili na podeželju Slovenske Istre (30%). Tukaj velja dodati, da bi šele primerjava o pogostosti opravljenega dela dala jasnejšo primerjalno sliko. Tako na podeželju Istre skupaj le dobra desetina anketirancev tovrstno delo opravlja občasno ali redno. Kljub »metodološkim« dilemam, lahko zaključimo, da so zaloge premostitvenega kapitala na ravni Slovenije višje kot na obravnavanem območju.

Neformalni stiki

V zadnji točki tega poglavja primerjamo še pogostost neformalnih stikov. Tukaj je potrebno izpostaviti, da se dosegljivi oz. obravnavani podatki za Slovenijo nanašajo na stike s prijatelji, medtem ko smo v našem primeru spraševali izključno po stikih s sosedi. Prav tako smo uporabljene podatke SURS sami Tako podatki niso v celoti primerljivi, saj »prijatelji« (v primerjavi s »sosedi«) lahko predstavljajo širšo skupino oseb in posledično (potencialno) višjo frekvenco stikov.

Na podlagi podatkov predstavljenih v preglednici št. 2 lahko opredelimo, da ima sicer na ravni Slovenije večji delež oseb redne oz. pogoste stike s

prijatelji, a po drugi strani pa se večji delež oseb uvršča v kategoriji z redkimi stiki oz. brez stikov. Tako lahko zaključimo, da so neformalni stiki na podeželju vseeno nekoliko bolj prisotni.

Preglednica 2: Pogostost neformalnih stikov v Sloveniji in na podeželju Slovenske Istre.

	Slovenija* (stiki s prijatelji v %)	Podeželje Slovenska Istra (stiki s sosedi v %)
Redno/pogosto	58	45
Občasno	25	45
Redko	20	8
Nikoli	7	2

Vir: Terenska raziskava (2010), SURS, 2006.*

Vloga programa LEADER in nevladnih organizacij pri krepitvi socialnega kapitala ter razvoju območja

Kot vzorčni neoendogeni model in (potencialno) »zdravilo« za reševanje razvojnih problemov podeželja, nastopa program LEADER, katerega glavna naloga je, da po načelu »spodaj-navzgor« animira in aktivira čim širši krog lokalnih deležnikov, z namenom skupne priprave in uresničevanja lokalnih razvojnih strategij oz. projektov ter posledično spodbujanja trajnostnega razvoja in krepitve kakovosti življenja na podeželju. Na posameznem zaokroženem (podeželskem) območju program LEADER upravljajo javna-zasebna partnerstva, združena v Lokalno akcijske skupine – LAS (High in Gusztav, 2007).

Tako socialni kapital zaradi narave izvajanja programa predstavlja enega od (pred) pogojev za uspešno implementacijo oz. doseganje ciljev

programa. Sucksmith (2000) pri preučevanju delovanja izbranih LAS na območju Velike Britanije opozarja, da prihaja do razkoraka med teorijo in prakso. To podkrepi z ugotovitvami, da nekatere LAS niso vlagale v krepitev kolektivnega socialnega kapitala in razvojnega sodelovanja med različnimi lokalnimi deležniki. Rezultat je, da imajo dostop do sredstev programa predvsem močnejši lokalni deležniki, nasprotno pa tisti z nižjimi zalogami človeškega in socialnega kapitala in marginalizirane skupine v veliko primerih niso aktivno soudeležene. Z vidika razvoja podeželja je tako eno ključnih vprašanj, ali izvajanja programa LEADER resnično prispeva k izgradnji zalog (premostitvenega) socialnega kapitala in kolektivnega razvojnega soupravljanja na obravnavanem območju?

Na prvi pogled, upoštevajoč »pisano« sestavo družbenikov ter formalnih organov LAS Istre²⁸, lahko v primeru Slovenske Istre temu pritrdimo. Vendar pa podrobnejši pregled delovanja LAS Istre in potrjenih oz. izvedenih projektov, kaže, da temu ni prav tako. Kot razvojni akter ima LAS Istra (trenutno) izrazito pasivno vlogo, ki je v veliki meri vezana na potrjevanje projektov v okviru programa LEADER. Aktivnosti LAS Istre so vezane izključno na okvir izpolnjevanja formalno-birokratskih nalog, nujnih za njeno delovanje. LAS Istre tako ne prevzema širše aktivne razvojne vloge, z namenom krepitev zalog (premostitvenega) socialnega kapitala in kolektivnega razvojnega soupravljanja podeželja Slovenske Istre. Pregled potrjenih oz. izvedenih projektov programa LEADER pokaže, da je razvojno sodelovanje med različnimi sektorji in deležniki šibko. Tako v veliki večini primerov ločeno, na eni strani kot nosilci projektov (združeno ali posamezno) nastopajo občine, na drugi strani pa

²⁸ Na območju Slovenske Istre se program LEADER izvaja od leta 2008 dalje, ko je bila ustanovljena LAS Istra. V LAS Istra se lahko s plačilom članarine včlani kdorkoli (pravne ali fizične osebe). LAS Istre ima trenutno 60 družbenikov oz. članov (LAS Istre, 2012).

predvsem NVO (LAS Istre, 2012).

Program LEADER sicer omogoča aktivno participacijo različnih lokalnih deležnikov ter navsezadnje tudi njihovo opolnomočenje, ki pa je predvsem zaradi mnogih »birokratskih« ovir (npr. lastno sofinanciranje, zalaganje sredstev, veliko papirologije) velikokrat oteženo. To velja predvsem za tiste akterje, ki posedujejo manj človeškega, socialnega in ekonomskega kapitala, ki tukaj igrajo ključno vlogo. Tukaj velja dodati, da je prišlo do spremembe pravil o višini sofinanciranja projektov. V preteklosti je sofinanciranje strani programa LEADER lahko znašalo tudi do 100% vrednosti projektov, po novem pa je le to omejeno na največ 85%. Predvsem za nevladne organizacije, ki se že tako ali tako srečujejo z mnogimi finančnimi težavami oz. omejitvami, je to še dodatni odbijajoči dejavnik.

Vsekakor, pa ne gre zanemariti pozitivnega doprinosa izvajanja programa na podeželju Slovenske Istre. Kljub navedenim pomanjkljivostim, program vendarle predstavlja priložnost tudi za (razvojno usmerjene) NVO, kmete, obrtnike in podjetnike, da pridobijo sredstva za projekte. Tako je izvajanje programa prispevalo tudi k »opolnomočenju« in krepitvi prepoznavnosti lokalnih NVO. Tukaj velja dodati, da so se v okviru prijav in izvajanja projektov med seboj začele razvojno povezovati (vsaj) lokalne NVO, kar nedvomno vodi v krepitev socialnega kapitala in razvojnih možnosti območja.

Čeprav so prav NVO (pre)pogosto pri odločevalskih in razvojnih procesih odmaknjene v ozadje (tako na nacionalni kot lokalni ravni), pa igrajo v okviru neoendogenega razvoja podeželja zelo pomembno vlogo, kar izpostavlja tudi Slavič Potočnikova (2009). Na slovenskem podeželju se pojavlja relativno gosta mreža (različnih) društev, v katerih (prostovoljno) deluje velik delež lokalnega prebivalstva. To delovanje pa je v večini primerov vezano oz. omejeno le na (so)organizacijo posameznih vaških

(turističnih, kulturnih, športnih, izobraževalnih in drugih) dogodkov ali prireditev in le malo društev je bolj razvojno ter »podjetniško« usmerjenih (ibid., 2010).

Za območje Slovenske Istre lahko podamo zelo podobno oceno. To potrjuje tudi »Strategija razvoja nevladnega sektorja v Obalno-kraški regiji«, ki predstavlja prvi sistematični pregled stanja in razvoja nevladnega sektorja v regiji. Strategijo je pripravilo Stičišče NVO Obalno-kraške regije (Središče Rotunda), ki s svojimi aktivnostmi (mreženje, zagotavljanje podpornih storitev za NVO, promocija nevladnega sektorja, ind.) igra glavno krepitveno in povezovalno vlogo za nevladni sektor v celotni regiji. Kot nekatere ključne slabosti nevladnega sektorja v regiji strategija izpostavlja: pomanjkanje finančnih sredstev za zagotavljanje delovnih prostorov, opreme in izvajanj (večjih) projektov, odvisnost od pridobivanja sredstev in financiranja, pomanjkanje strokovnega znanja, neaktivnost članstva, problematika pridobivanja novih članov in pomanjkanja podmladka, preobremenjenost z birokracijo, računalniška nepismenost in nepoznavanje IKT (Strategija, 2012).

Ker je ena od ključnih slabosti NVO odsotnost mreženja in povezovanja, je bila v letu 2012 oblikovana »Mreža NVO Obalno-kraške regije«, v katero je trenutno včlanjenih okoli 30 članic²⁹. Namen mreže je preko krepitve socialnega kapitala tudi aktivno sodelovanje in vključevanje NVO pri pripravi nastajajočega Regionalnega razvojnega programa. Prvi izziv predstavlja zasnova skupnih razvojnih projektov in iskanje širših oz. med sektorskih razvojnih partnerstev na območju.

Samo število NVO je na območju Slovenske Istre sicer visoko. Skupaj je registriranih 1152 NVO, od tega je 368 NVO s sedežem na podeželju.

²⁹ Podatek o številu (trenutnih) članic smo dobili od mag. Bojana Mevlje, direktorja Središča Rotunde, ki koordinira mrežo.

Vendar gre večinoma za manjše NVO, ki delujejo v (zelo) »omejenem« obsegu ali pa so celo neaktivne oz. živijo le na papirju. Tako se polovica vseh registriranih društev uvršča v razred z ustvarjenimi letnimi prihodki do 5000 EUR. Med temi je približno 15% takih, ki v 2010 niso ustvarile nobenega prihodka. V vseh NVO je skupaj zaposlenih 120 oseb, kar predstavlja 0,3 % vsega delovno aktivnega prebivalstva v Slovenski Istri. Navedeno priča o podhranjenosti nevladnega sektorja v Slovenski Istri (Strategija, 2012). Tukaj velja poudariti, da je slika nevladnega sektorja na podeželju še bolj pesimistična, saj imajo praktično vse večje NVO (glede na dohodek in zaposlene) sedež v obalnih mestnih središčih.

Na podeželju največ društev delujejo na področju športa in rekreacije. Sledijo turistično- razvojna in kulturna društva. Močne oz. nosilne NVO na področju razvoja podeželja, tako z vidika delovanja in prihodkov, kot tudi članstva, na območju ni. Velika večina NVO je vezana na prihodke iz naslova članarin ter razpisov oz. sredstev občin, ki pa se v zadnjem obdobju zmanjšujejo (ibid., 2012). Z vidika prihodkov in izvajanja projektov oz. aktivnosti, se med najbolj aktivne uvršča Združenje ekoloških kmetov Obala (Ajpes, 2012). Delovanje društva je pripomoglo k promociji ekološkega kmetijstva in (de neke mere) tudi izdatnem porastu števila ekoloških kmetij v zadnjih letih v Slovenski Istri. Je pa tukaj potreben kritičen komentar, saj društvu ni uspelo »mobilizirati« članstva in je tako vanj včlanjenih le peščica (od skupno 85³⁰) ekoloških kmetij, kar z vidika (krepitve) zalog socialnega kapitala ni ugodno. Nasprotno pa velja za Društvo oljkarjev Slovenske Istre, ki v zadnjih letih povečuje članstvo in trenutno združuje kar 450 oljkarjev (DOSI, 2013). Je pa društvo ožje oz. ciljno usmerjeno na področje izobraževanja in promocije oljkarstva in tako ne predstavlja potencialnega kandidata za prevzem funkcije ključnega nosilca razvoja podeželja s strani NVO, ki je nujno potreben.

³⁰ Ministrstvo za kmetijstvo in okolje (2011).

Z namenom poglobljenega vrednotenja zalog (premostivenega in povezovalnega) socialnega kapitala in razvojnih (ne)zmožnosti NVO na podeželju Slovenske Istre, v povezavi z zgoraj opredeljeno problematiko, bi bili potrebni nadaljnji raziskovalni koraki. Tukaj imamo v mislih predvsem zbiranje podatkov o številu in strukturi (starost in izobrazba) zaposlenih ter aktivnih prostovoljcih, specifičnih (strokovnih) znanjih, gibanju letnih prihodkov, virih financiranja, mreženju in povezovanju, sodelovanju pri razvojnih programih (npr. v okviru LEADER in čezmejnem teritorialnem sodelovanju) in navsezadnje tudi prisotnosti podjetniškega duha med člani.

Razprava in razvojne perspektive

Mnoge raziskave potrjujejo pomen oz. doprinos socialnega kapitala tako k posameznikovi višji kakovosti življenja, kot k družbenemu in ekonomskemu razvoju držav, regij in lokalnih skupnosti. Tukaj velja izpostaviti predvsem pomen premostitvenega socialnega kapitala, ki je prepoznan kot generator razvoja. Avtorji, ki se ukvarjajo s preučevanjem socialnega kapitala pri nas izpostavljajo, da so zaloge socialnega kapitala (v primerjavi z zahodnimi državami) nižje, kar neugodno vpliva na razvoj države (Iglič, 2004, Adam, 2007).

V okviru koncepta neoendogenega razvoja, ki v teoriji in praksi vedno bolj pridobiva na pomenu, sta lokalni človeški in socialni kapital ključ pri aktiviranju endogenih potencialov območja (Cabus in Vanhaverbeke, 2003). Pomen socialnega kapitala pri trajnostnem razvoju podeželja vidimo predvsem v tem, da preko izgradnje kolektivnega zaupanja, (neformalnega) učenja in oblik sodelovanja, prebivalce podeželja »opolnomoči«, da nastopijo kot aktivni deležniki in prevzamejo (so)odgovornost za lasten razvoj. S tega vidika je sicer pomembno, da

podeželske skupnosti negujejo močne vezi in občutke identitete, a se morajo hkrati tudi odpreti navzven in medse sprejeti prišleke, (inovativne) ideje ter graditi različne oblike povezovanja- tako s sosednjimi, čezmejnimi in bolj oddaljenimi (ruralnimi in urbanimi) skupnostmi, kot tudi z različnimi deležniki na lokalni, regionalni, nacionalni ter nadnacionalnimi ravni. Le krepitev premostitvenega socialnega kapitala za katerega velja, da so njegove zaloge na podeželju nižje, generira razvoj.

Na podlagi opravljene raziskave lahko zaključimo, da se na podeželju Slovenske Istre pojavlja nekoliko višja stopnja generaliziranega zaupanja in neformalnih stikov oz. vezivnega socialnega kapitala, kot na državni ravni. Obratno pa to velja za premostitveni socialni kapital (članstvo in prostovoljno delo v prostovoljnih organizacijah). Zaloge premostitvenega socialnega kapitala na obravnavanem območju, so nižje tudi v primerjavi z nekaterimi drugimi podeželskimi območji (Potočnik Slavič, 2009).

Starost in izobrazba sta se (pri nekaterih kazalnikih) pokazali kot (statistično) pomembna dejavnika socialnega kapitala. Med starejšimi je več vezivnega kapitala, med mlajšimi ter višje izobraženimi pa (opazno) več premostitvenega kapitala. Prav tukaj vidimo pomembnost privabljanja aktivnih in izobraženih mladih, ki svoje priložnosti in izzive vidijo neposredno na (večfunkcijskem) podeželju.

Z vidika analize zalog socialnega kapitala med »obmestnim« in »zalednim« tipom lahko zaključimo, da ne prihaja do (statistično) opaznih razlik v zalogah socialnega kapitala, kar velja za vse uporabljene kazalnike. To pomeni, da na eni strani za (suburbani) »obmestni tip« ni mogoče (po)trditi, da poseduje večje zaloge premostitvenega socialnega kapitala, na drugi strani pa tudi ne moremo (po)trditi, da se v bolj ruralnem »zalednem« tipu akumulirajo večjega zaloge vezivnega

kapitala. Tukaj bi izpostavili, da bi bilo za temeljitejšo vrednotenje zaloga socialnega kapitala na lokalnih ravneh, potrebno razširiti nabor kazalnikov in opraviti dodatno kvalitativno (terensko) raziskovalno delo.

Kot enega glavnih zavirajočih razvojnih dejavnikov podeželja Slovenske Istre, lahko opredelimo (dosedanjo) pomanjkljivo aktivno sodelovanje med lokalnimi deležniki (lokalne skupnosti oz. občine, razvojna agencija, NVO, Univerza, strokovne in podporne organizacije na področju kmetijstva, varovanja okolja, turizma in podjetništva ter ekonomski sektor). Podobna opažanja v svojem prispevku s pomenljivim naslovom »Ali zapostavljeno podeželje Mestne občine Koper prevzema odgovornost za svoj lastni razvoj«, na primeru projekta »Šmarje- vrata v Slovensko Istro« izpostavi tudi Barbičeva (2010). Zato lahko zaključkom Adama in Rončeviča (2004), da je za Slovenijo značilen pomanjkljiv socialni kapital v obliki zaupanja, kooperacije in samoorganizacije, kar negativno vpliva na nastajanje t.i. projektnih tipov organiziranja, ki so (pred) pogoj za uspešno razvojno (so)delovanje, na primeru (podeželja) Slovenske Istre, le pritrdimo. Dokaz za to je tudi dosedanja pasivna vloga LAS Istra in izvajanje programa LEADER ter tudi pomanjkanje razvojnega povezovanja med lokalnimi NVO. V tem kontekstu bi po našem mnenju (preveč samozadostne) občine morale prevzeti aktivnejšo razvojno-povezovalno vlogo, saj bi se tako, po Adam in sod. (2010), možnosti za (inovativni) preboj povečale. Korak v to smer je tudi vključevanje NVO in drugih akterjev podeželja v razvojne procese, kar pa je sedaj bolj izjema kot pravilo.

Novo priložnost za krepitev razvojnega med sektorskega povezovanja in socialnega kapitala predstavlja nastajajoči Regionalni razvojni plan za obdobje 2014-2020. Znotraj nevladnega sektorja je tako prišlo do intenzivnega mreženja in (tudi v sodelovanju z drugimi deležniki) so že

pripravljeni prvi osnutki razvojnih projektov za umestitev v RRP. Tukaj velja izpostaviti oblikovanje »razvojnega konzorcija«, ki združuje več lokalnih oz. podeželskih NVO v katerega naj bi se kmalu vključili tudi ostali lokalni deležniki (Univerza oz. članice, krajevne skupnosti, občine, ind.). Konzorcij je oblikoval projektni predlog za trajnostni razvoj in aktivno revitalizacijo zaledja, katerega eden glavnih ciljev je prav krepitev socialnega kapitala z namenom, da prebivalci in akterji na podeželju prevzamejo aktivno vlogo pri (so)upravljanju podeželja. Ali bo projekt uspešen bo odvisno predvsem od zmožnosti akterjev, da se (širše) razvojno povežejo in animirajo lokalne prebivalce ter seveda podpre lokalnih skupnosti.

Viri

Adam, F., Hafner A., Podmenik, D., Podmenik, D., Šinkovec, U., Rončević, B., Vojvodić, A. (2010): *Inovativna jedra v regionalnem razvoju*. Ljubljana, Založba Vega.

Adam, F (2007): Socialni kapital v evropskih državah. Ugotovitve, trendi in metodološke pomanjkljivosti primerjalnih študij. *Annales*, 17, 2, str. 377-392. ZRS Koper.

Adam, F. in Rončević, B. (2004), » Razvojni potencial socialnega kapitala«, Družboslovne razprave, 46/47, str. 219-237. Ljubljana, Založba Vega.

Ajpes (2012): *Letna poročila za društva*. Agencija republike Slovenije za javnopravne evidence in storitve. <http://www.ajpes.si> (12.2012).

Alan, K., Pearce, J. in Evans, M. (2004): *The contribution of social capital in the social economy to local economic development in Western Europe*. Middlesex, Institute of Social Science Research. <http://cordis.europa.eu/documents/documentlibrary/82608021EN6.pdf> (10.11.2012).

Barbič, A. (ur.) (1991): *Prihodnost slovenskega podeželja : prostor, prebivalci, gospodarske dejavnosti*. Dolenjska založba. Novo Mesto.

Barbič, A. (2010): Ali zapostavljeno podeželje Mestne občine Koper prevzema odgovornost za svoj lastni razvoj? *Teorija in praksa*, 47, 2/3. Ljubljana, Fakulteta za družbene vede, str. 550-563.

Beugelsdijk, S. in Smulders, S. (2003): Bonding and bridging social capital: which type is good for economic growth? V: Arts, W., Halman, L., and Hagenaars, J. (ur.): *The cultural diversity of European unity*, Brill Leiden, str. 147-184.

Cabus P. in Vanhaverbeke W. (2003). *The Economics of Rural Areas in the Proximity of Urban Networks: Evidence from Flanders*. Tijdschrift voor Economische en Social Geografie. 94(2), str. 230-245.

Coleman, J. 1988. *Social capital in the creation of human capital*. American Journal of Sociology 94, str. 95–120.

Côte, S. (2001): *The contribution of human and social capital*. Canadian Journal of Policy Research 2(1): 29–36.

Černic Istenič, M. (2010): *Assessing the impact of rural development policies (incl. LEADER)*. Ljubljani, Biotehniška fakulteta. <http://www.rudi->

europe.net/uploads/media/Case-study_Slovenia_2_01.pdf (4.1.2013).

Černič Istenič, M. in Mavri, M. (2010): Prispevek socialnega kapitala k razvoju podeželskega turizma v Sloveniji (primer izbranih vasi v občini Cerčno) V: Zavodnik Lamovšek, A. (ur.), Fikfak, A. (ur.), Barbič, A. (ur.): Podeželje na preizkušnji : jubilejna monografija ob upokojitvi izrednega profesorja dr. Antona Prosenca. Ljubljana, Fakulteta za gradbeništvo in geodezijo: Geodetski inštitut Slovenije, str. 88-94.

Černič Istenič, M. (2003): *Potential of farm women in Slovenia for rural development*. V: Ilak, A. (ur.): Perspektive žena u obiteljskoj poljoprivredi i ruralnom razvoju.

EQLS (2009): Second European Quality of Life Survey: Overview. Luxembourg, Office for Official Publications of the European Communities. URL:
<http://www.eurofound.europa.eu/areas/qualityoflife/eqls/eqls2007/results.htm> (15.11.2012).

DOSI (2012): Društvo oljkarjev Slovenske Istre. [Http://www.dosi.si](http://www.dosi.si) (20.2.2013).

Florida, R. (2002): *The Rise of the Creative Class*, New York. Basic Books.

Fukuyama, F.(2001): *Social Capital, Civil Society and Development*. *Third World Quarterly*,
22, 1, str. 7–20.

Haeuberer, J. (2011): *Social Capital Theory. Towards a Methodological Foundation*. Springer: VS Research.

High, C. in Nemes, G. (2007): Social learning in LEADER: Exogenous, endogenous and hybrid evaluation in rural development. *Sociologia Ruralis*, 47(2), str. 103–119.

Iglič, H. (2004): Dejavniki nizke stopnje zaupanja v Sloveniji. *Družboslovne razprave*, 20, 46/47, str. 149–175.

Haeuberer (2011):

Klemenčič, M. (2006): Teoretski pogled na razvojne strukture slovenskega podeželja. Dela, 25. Ljubljana, Filozofska fakulteta, str. 159-171.

Knack, S. in Keeffer, P. (1997): Does Social Capital have an Economic Payoff? A Cross-country Investigation', Journal of Economics, 112, 1251-88.

Kovačič, M., Gosar, L., Fabijan, R., Perpar, A., Jakoš, A., Gabrovec, M. (2000): Razvojno-tipološka členitev podeželja v Republiki Sloveniji. Ljubljana, Inštitut za agrarno ekonomiko, Oddelek za agronomijo, Biotehniška fakulteta Univerze v Ljubljani.

Las Istre (2012): Lokalno akcijska skupina Slovenske Istre. www.las-istre.si

MKO (2012): 4. OS – LEADER. Ministrstvo za kmetijstvo in okolje. [Http://www.mko.gov.si](http://www.mko.gov.si) (10.10.2012).

Narayan, D. in Pritchett, L. (1999): Cents and Sociability: Household Income and Social Capital in Rural Tanzania." *Economic Development and Cultural Change* 47(4), str. 871-97.

Onyx, J., in Paul B. (2000): Measuring Social Capital in Five Communities.

Journal of Applied Behavioral Science, 36, str. 23-42.

Podmenik, D. (2012): Trendi in perspektive ekološkega kmetijstva s poudarkom na Sloveniji in Slovenski Istri. Ljubljana, Založba Vega.

Popis (2002): Popis prebivalstva. Statistični urad Republike Slovenije. [Http://www.stat.si](http://www.stat.si) (2.4.2012).

Portes, A. in Landolt, P.: (1996): *The Downside of Social Capital*. The American Prospect 26, 18–22.

Potočnik Slavič, I. (2009): Socialni kapital na slovenskem podeželju. Dela 31. Ljubljana, 21-36.

Potočnik Slavič, I. (2008): Endogeni razvojni potenciali podeželja. Ljubljana, Znanstvena založba Filozofske fakultete, Oddelek za geografijo.

Pretty, J. in Ward, H. (2001): Social Capital and the Environment. World Development, 29(2), 209-227.

Putnam, R. (2000) *Bowling Alone: The Collapse and Revival of American Community*. New York, Simon and Schuster.

Putnam, R., D. (1993): *Making Democracy Work: Civic Traditions in Modern Italy*. Princeton, University Press.

RAY, C. (2001). *Culture economies: A perspective on local rural development in Europe*. Centre for Rural Economy. Newcastle upon Tyne.

Rodela, R., Šmid, M. 2007: Učee regije: vpliv socialnega kapitala na ustanovitev krajinskega parka Goričko. V: Nared in sod. (ur): Veliki razvojni projekti in skladni regionalni razvoj. Ljubljana, [Geografski inštitut Antona Melika](#).

Schuller, T. (2001): The complementary roles of human and social capital. Canadian Journal of Policy Research 2, 18–24.

SJM (2011): Slovensko javno mnenje. Ljubljana, Center za raziskovanje javnega mnenja in množičnih komunikacij, Fakulteta za družbene vede.

Shucksmith, M. (2000), '*Endogenous development, social capital and social inclusion: Perspectives from LEADER in the UK*', Sociologia Ruralis 40, 208-18.

Stone, W. (2001): Measuring social capital: Towards a theoretically informed measurement framework for researching social capital in family and community life. Family Matters Autumn, 38.

Strategija (2012): Strategija razvoja nevladnega sektorja v Obalno-kraški regiji v obdobju 2013-2019. Koper, Središče Rotunda, primorski družbeni center.

SURS (2006): SURS, Raziskovanje o dohodkih in življenjskih pogojih (EU-SILC). [Http://www.stat.si](http://www.stat.si) (5.1.2013).

Terenska raziskava (2010): Vrednotenje kakovosti življenja, socialnega kapitala ter odnosa do trajnostnega razvoja in varovanja okolja med

prebivalci podeželja Slovenske Istre.

Van der Gaag, M in Snijders, T. (2005): The Resources Generator: social capital qualification with concrete items. *Social Networks*, 27, str. 1-29.

Wiesinger, G. (2007): The importance of social capital in rural development, networking and decision-making in rural areas. *Journal of alpine research*, 95-4, str. 43-56.

Woolcock, M. (2001): The place of social capital in understanding social and economic outcomes. *Canadian Journal of Public Policy Research*, 2 (1), str. 1–10.

Yokoyama, S. in Sakurai, T. (2006): Potential of Social Capital for Community Development. Tokio, Asian Productivity Organization. <http://www.apo-tokyo.org/publications/files/agr-17-psc.pdf> (20.12.2012).