

KMETOVALEC.

Ilustrovan gospodarski list.



Uradno glasilo Slovenske kmetijske družbe.

•Kmetovalec• izhaja 15. in zadnji dan v mesecu ter stane 6 K na leto.
Posamezna številka stane 40 h.

Udje Slovenske kmetijske družbe dobivajo list brezplačno.

Inserati (oznanila) se zaračunajo po nastopnih cenah: Inzerat na vsi strani 240 K, na 1/2 strani 160 K, na 1/3 strani 80 K, na 1/4 strani 40 K in na 1/12 strani 20 K. Družabnikom 10% popusta. Vsaka vrsta v „Malih naznanilih“ stane 90 h.

Urejuje inž. Rado Lah; založba Slovenske kmetijske družbe;
tisk J. Blasnika naslednikov.

Vsa pisma, naročila in reklamacije je pošiljati Slovenski kmetijski družbi v Ljubljani, Turjaški trg št. 3. — Ponatisi iz »Kmetovalca« so dovoljeni le tedaj, če se navede vir.

Št. 8. V Ljubljani, 30 aprila 1919. Letnik XXXVI.

Obseg: Naznanila kmetovalcem — Napenjanje govedi. — Prasiče na pašo! — S kakšnimi vini mora Slovenija v bodoče razpolagati? — Gnojite pašnike s kompostom! — 200 milijonov kron izgube na narodnem premoženju. — Kmetijsko-kemično preizkuševališče. — Razdelitev veleposestev. — Izvrševanje paše in pašnih pravic v gozdih na Kranjskem. — Vprašanja in odgovori. — Kmetijske novice. — Raznoterosti. — Poročila podružnic Slovenske kmetijske družbe v Ljubljani. — Inzerati. — Družbene vesti.

Razglas o oddaji modre galice v l. 1919.

v slovenskem ozemlju deželne vlade SHS v Ljubljani.

Slovenska kmetijska družba v Ljubljani, ki je prevzela priskrbitev modre galice za vinogradnike v l. 1919. za celo ozemlje deželne vlade v Ljubljani, vsled popolnoma predrugačenih razmer preklicuje vse svoje tozadevne razglase v 1. in 2. št. letošnjega „Kmetovalca“ in istotako tudi vse druge objavljene tozadevne vesti.

Okoliščine in razmere se kar naprej izpreminjajo, zato kmetijska družba ne more več določiti oddajne cene za modro galico na licu mesta pri razdeljevalnicah, ampak določi **oddajno ceno**

za kg modre galice K 6.50

na zadnji železniški postaji pri pošiljatvah v celih vagonih in na 7 K za kg pri pošiljatvah v manjših množinah. V tej ceni je pa že zapopadena železniška voznina iz tvornice do prejemne železniške postaje, ki jo v vsakem slučaju plača pri skupnih naročitvah kmetijska družba, dočim morajo posamezni naročniki, ki dobe modro galico iz skladišča v Ljubljani, plačati prevozne stroške po železnici iz Ljubljane do svoje postaje sami. Kmetijska družba povrne tudi vrednost med železniško vožnjo pokradene modre galice, toda le v tem slučaju, če se z uradno listino postajenačelnštva spriča, da je bila galica res na železnici ukradena. Prejemniki skupnih naročil se torej nujno pozovejo, modro galico na kolodvorih od železniške uprave pri sprejemu pustiti uradno stehitati in uradno dognati morebitni primanjkljaj, ker družba drugače odločno odkloni vsako povračilo škode. Za pošiljatve po železnici posameznikom pa družba ni odgovorna za ukradeno galico in se pošilja na njih nevarnost.

Slovenska kmetijska družba je prisiljena način oddaje modre galice in njeno ceno zato predrugačiti, oziroma povišati, ker se razmere od enega do drugega dneva neprestano izpreminjajo in so se dobavni stroški za galico močno povišali. Da bo galica pravočasno izdelana, je morala kmetijska družba tvornicam v Nemški Avstriji iz Slovenije priskrbeti potrebni premog po visoki ceni, mora plačati posebej sode, kar se prvotno ni domnevalo, ker je bilo to proti dosedanji navadi, prevozni stroški na železnici so se potrojili in iz vagonov pokradejo cele sode, za kar železnica odklanja vsako odgovornost. Tvornice tudi sprejemajo le v Nemški Av-

striji žigosani denar, za katerega zahtevajo dunajske banke 8 do 15 %, nadplačila z ozirom na vsakodnevni denarni promet.

Skupni naročniki bodo torej dobili od družbe modro galico po K 6:50 za kg, postavljeno na njih zadnjo pristojno železniško postajo in *razdeljevalci naj jo posameznim vinogradnikom oddajajo po toliko zvišani ceni, da krijejo svoje stroške za razkladanje, odvoz s kolodvora, za stroške pri razdeljevanju in morebitno škodo pri zatehtanju.* Po dosedanjih izkušnjah in z ozirom na današnje razmere utegnejo ti stroški znašati pri kilogramu največ 30 do 50 vinarjev, ter družba razdeljevalce nujno prosi, paziti, da se ti stroški vinogradnikom pretirano ne zaračunijo. Družba opozori na točko 16. svojega razglasa v 1. številki letošnjega „Kmetovalca“.

V Ljubljani, 30. aprila 1919.

* * *

Oddaja soli za živino.

Slovenska kmetijska družba je kupila v Nemški Avstriji nekaj vagonov soli za živino, ki jo oddaja svojim udom

po 50 vinarjev za kg

brez zavoja, zato mora vsak naročnik vrečo poslati ali s seboj prinesiti. Pri oddaji soli po železnici se bo družba v prvi vrsti ozirala na skupna naročila svojih udov potom podružnic ali drugih oseb, ki zbero naročila. Družba si pridrži pravico, če dobi preveč naročil, posamezna naročila na sol za živino primerno skrčiti. Cena soli za živino je zato tako visoka, ker je plačati od vsakega kilograma 23 vinarjev carine. Denar za naročeno sol je naprej poslati. Pri pošiljativah po železnici družba ne prevzame nikake odgovornosti, če kaj zmanjka.

* * *

Čujte vinogradniki!

Zaradi izredno hudega nočnega mraza v tednu po Veliki noči je v mnogih vinorodnih krajih Slovenije pozeblo trtno brstje in se zato letos tamkaj ni več nadejati kaj prida trgatve. Zaraditega obupati in trte zanemarjati, bi bilo nekaj skrajno nezmisljega. Če naj vsled pozebe itak oslABLJENA trta drugo leto dobro obrodi, še bolj ne oslabi in morda celo ne pogine, postreči ji je tako, kakor bi se bilo nadejati najboljše letine, zato jo je letos zlasti varovati pred poškodbo po peronospori. *Prizadeti vinogradniki, oskrbuje z vso silo pravilno in marljivo svoje pozeble trte ter odvracajte peronosporo s škropljenjem z modro galico, kakor če bi se imeli nadejati najboljše letine!* Ne obupajte, ne mislite samo na letos, ampak delajte za boljšo bodočnost!

Slovenska kmetijska družba.

Napenjanje govedi.

Vsled napenjanja govedi trpijo slovenski gospodarji vsako leto mnoge škode. To prihaja odtod, ker ne vedo, kakšna je ta bolezen, in seveda še manj, kako jo je zdraviti. S tem spisom hočemo našim gospodarjem ponavljaje podati korenit pouk, kako se jim je ravnati ob tej goveji bolezni, ker ravno na paši in pri zeleni klaji se največkrat pojavlja. Največkrat govedo napenja vsled použitja spridene zelene klaje, sparjene detelje ali vsled paše po mokrih in od slane napadenih pašnikih ali deteljiščih. *Ker je važneje govedo obvarovati pred napenjanjem kakor je zdraviti,* zato nujno priporočamo pokladati le nepokvarjeno krmo ter žival nikdar ne gnati jeseni prezgodaj zjutraj na pašo, dokler se rastline ne osuše ali dokler slana ne izgine. Vsekako pa naj živina na pašo ne hodi s praznim želodcem, koder potem hlastno vse vprek žre, je to zelo slabo, temveč naj dobi poprej nekaj suhe klaje.

Govedo ima posebno ustvarjen želodec, ki drugače prebavlja kakor konjski ali prasičji in je zlasti prikladen,

da užije velike množine zelene in suhe klaje. Govedo se namreč tako nasiti, da najprej napolni vamp in potem zaužito, t. j. v vamp spravljeno krmo vnovič prežvekuje. S krmo, z vodo in z zrakom pride v vamp velika množina gliv cepeljivk, ki razkrajajo zaužito krmo, pri čemer se razvija velika množina plinov, zlasti močvirskega plina. Odraslo govedo naredi na dan v želodcu po 700 l močvirskega plina. Pregibanje želodca in nastali plini potiskajo krmske osvaljke nazaj v gobec, kjer jih govedo iznova prežveči. Tvorjenje velikih množin tega plina v govejem želodcu je torej naravno in potrebno; ob neugodnih razmerah pa ta velika množina plina vendarle more škoditi. *Ce se naredi le preveč plina in želodčno mišičevje otrpne, pa plin ne more odhajati, nabira se v vampu ter povzroča opasno napenjanje govedi.* Napenjanje se zlasti rado pojavlja po uživanju sveže detelje, zelja, repne cime itd., posebno če je krma mokra, oparjene od slane ali mraza, ali če se je segrela na kupu. Kadar pride govedo na mokro ali rosno pašo in tamkaj hlastno žre — to se rado zgodi, če pride lačno na pašo — se je vsekdar bati napenjanja.

Napenjanje govedu torej prihaja od otrpnenja želodčnega mišičevja, ki je vzrok, da plini ne morejo odhajati, posebno kadar se ti sicer naravni plini prehitro v preveliki množini tvorijo. Od pritiska v želodcu zastalih plinov se vamp močno napne. Posledice napenjanja so razne, in najnevarneje je, če vamp počí, če ni kmalu pomoči in si narava sama ne pomaga.

Na vsak način je treba napeti govedu hitro pomagati, če hočemo govedo rešiti in oteti. Pri nas običajno zdravljenje te bolezni je popolnoma napačno, da, bolezen še celo pospešuje. V nekaterih krajih n. pr. puščajo goved na ušesu, a drugje je po vasi gorindol podijo, tako da še hitreje pogine. Da je tako zdravljenje napačno, je lahko dokazati. Deni navaden suh živalski mehur, ki si ga zmečkal in dobro zavezal, na gorko peč. Na gorko peči se prične mehur napenjati in slednjič je tako napet, da tudi počí. Zrak

ne odjenja, vzemi 30 do 40 gramov neugašenega apna, nekaj žlic moke in zmešaj to z litrom vode. Vse to daj govedu hkratkí. Še boljše zdravilo je tole: Jajce predri na obeh koncih ter izpihaj iz njega beljak in rumenjaki. Zamaši potem eno luknjo bodisi z voskom ali s čim drugim, skoz drugo pa vlij v jajce terpentinovogo olja in jo potem tudi zamaši. Dve taki jajci porini živali tako daleč v grlo ter ji v njim stri, da ju mora požreti. Ta lek je brez slabih nasledkov in izvrstno pomaga.

Napravljanje teh zdravil je pa navadno vselej zamudno, mnogokrat kadar živinče trdovratno napenja, tudi brezuspešno. Vsled tega so izumili naprave (inštrumente), ki se lahko z njimi napenjanje precej ozdravi.

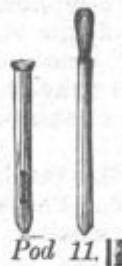
Najboljša taka naprava je *požiralnikova cev*, ki se takole rabi. Živali se v gobec vtakne preluknjan les (glej pod. 9). Skoz luknjo tega lesa in skoz požiralnik se vtakne požiralnikova cev, kolikor je dolga, dol v



Podoba 8.



Podoba 9.



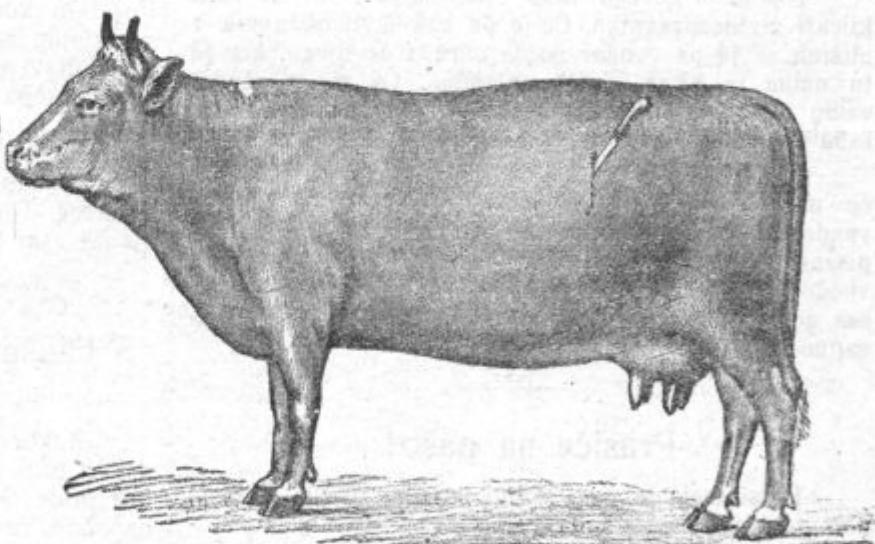
Pod 11, 12



Podoba 12.



Podoba 10.



Podoba 13.

se je namreč od gorkote raztegnil v mehurju in ga napel. Ravnotako je tudi pri napeti govedu. Napeto govedo je že tako vsled bolezni vroče, če je pa še po vasi podiš, ali celo puščaš, potem se še bolj razgreje, a vamp se mu širi in večja od raztezajočih se vetrov in naposled počí. Puščati pa govedu na ušesu je že samonasebi preneumno, bodisi pri tej ali drugi bolezni.

Zdravi torej govedo, kadar je napenja, takole: Naredi nemudoma povez iz slame, kakršna rabi snopom v povesla. S to povezjo obrzdaj govedo ter napravi za rogovoma vozeli, kakor kaže podoba 8. Dobro je, na mestu, kjer pride povez v gobec, namazati s katranom ali s kolomazom (šmirom). Govedo žveči to povez ter izpušča vetrove skoz požiralnik. Potem polij govedo po vsem životu s prav mrzlo vodo, obdrgni je z vseh strani s slamo, vodi je počasi semintertja ali pa če si na polju, pelji je počasi domov. Če napenjanje

vamp. Cev je dolga do poldruega metra. Preden se cev rabi, jo je namazati z oljem ali maslom, ali pa s kako drugo mastjo. Da pa cev, kadar je v vampu, ne zaide v krmo, ampak da sega do vetrov, je žival postaviti, kadar se ji vtika cev, s prednjima nogama nekoliko više (glej podobo 10). Iz te podobe je tudi razvideti, kako leži vamp v govedu in kako pride požiralnikova cev v vamp.

Vsled vetrovnega pritiska pride včasih nekaj krme v cev. Da se ta krma potrebi iz cevi, je cevi pridejana posebna palčica, da se lahko skozi cev podreza. Kdor pravilno ravna s požiralnikovo cevjo, najbolje in najhitreje odpravi živinčetu napenjanje. *Požiralnikova cev bi si morala vsaka vas nabaviti ob svojih stroških; sicer je pa tako poceni, da si jo lahko omisli vsak kmetič premožen gospodar.* Take cevi ima Slov. kmetijska družba v Ljubljani vedno v zalogi. Ena stane

brezobvezno 15 kron. Toplo priporočamo, da si vsaka občina, vsaka vas ali vsaj vsaka podružnica takoj omisli eno požiralnikovo cev.

Večkrat se pa pripeti, da tudi požiralnikova cev ne pomaga več, ali pa žival ne more več sopsti in tedaj je prepozno vtikati cev. Če je govedo izredno močno napeto, ne more se cev zato vanj vtakniti, ker pade govedo na tla. V takem slučaju je opustiti vse nepotrebne poskuse in je govedo hitro vbosti s trokarjem. Trokar je bodalo, ki tiči v nožnici, ki je spodaj odprta (glej pod. 11.). Trokar se porine z nožnico vred skož kožo v vamp, in sicer v lakotnico na *levi* strani, nekoliko zadaj za zadnjim rebrom, kakor kaže podoba 12. Ko smo trokar tako zabodli, se bodalo potegne iz nožnice, ki potem sama tiči v vampu. Vetrovi potem siloma odhajajo skož nožnico. Nožnica se pusti v vampu, dokler odhajajo vetrovi, kar traja včasih po več ur.

Včasih pa plini ne izpuhtevajo zadostno skož nožnico ali pa sploh ni trokarja ali požiralnikove cevi pri roki, takrat se vbode v vamp s kakim rtastim kuhinjskim nožem, kakor kaže podoba 13. Vbosti je na istem mestu kakor s trokarjem. **Nikoli pa ni vbadati na desni strani**, ker tam leže čreva, in če te ranimo, je smrt neizogibna.

Male rane od trokarja ni treba posebej celiti, zadostuje jih izmiti s kreolinovo vodo. Vbodene živali je nalednje dni pomalem in previdno krmiti.

Navadno govedo tako hitro napne, da ni časa klicati živinozdravnika. Če je pa kak živinozdravnik v bližini, se je pa vendar naglo obrniti do njega, ker je tu umna in hitra pomoč odločilna. Če se je vbodel vamp z nožem, je vsekako dobro, da živinozdravnik rano zašije in vse drugo potrebno ukrene.

Kadar napeta žival kakor mrtva na tla pade in če nobena reč več ne pomaga, jo je hitro zaklati, vendar je priporočati, preden se žival zakolje, na popisanem mestu na levi strani narediti vsekako močan vbodec z nožem, kajti če to ne pomaga, je še vedno čas govedo zaklati. Meso od tako bolne živine je navadno slabo in se ne drži dolgo.

G. P.

Prasiče na pašo!

Prasičereja je med vojno izredno trpela. Nobena panoga naše živinoreje ni padla na tako nizko stopnjo razvoja, kakor ravno vzreja te za nas tako važne živali. Kako jo je zopet povzdigniti, je najkočljivejše vprašanje, ki ga razmišlja marsikateri prasičerejec, a si ne ve odgovora. Saj tudi ni čuda, ko primanjkuje glavnega pogoja za reditev teh živali. Nimamo namreč dovolj krme. Kje jo dobiti? Otrobov ni dovolj niti za mlečne krave; močnih krmil, na katere smo bili navajeni pred vojno, ni dobiti, korenje, krompir in drugo zelenjavo smo že pozimi pokrmili. S čim naj torej prehranimo prasiče sedaj spomladi? Skrbeti pa moramo že sedaj, da ne ostanemo jeseni brez zabele in slanine ter da ne bomo zopet odvisni od uvoza tega blaga iz Hrvatske. Slovenski prasičerejec more in mora sam skrbeti za pridobivanje zadostne množine teh živil za svojo porabo in za naša mesta in trge.

V prvi vrsti se gre za to, da prehranimo pujske spomladi, kajti pozneje bo že več krme, ki si jo bomo pridelali doma. Sedaj pa nam ne preostane drugega, kakor da izkoristimo tisto krmo, ki nam je na razpolago. *In to je pašo!* Spustimo pujske na pašo, da si

tam poiščejo vsaj nekaj one krme, katere jim mi ne moremo dati. Na paši se jim nudi trava raznih vrst, od katere si izberejo tisto, ki jim najbolj prija; dobijo mnogo beljakovinstih snovi, t. j. živalske krme, kakor so razne žuželke, mrčes, gliste, črvi, gosenice, kebri in podobna golazen, katero prasiči kot vsejedci nujno potrebujejo za svoj razvoj. Tudi zemlja sama, ki jo kaj radi žro, vpliva ugodno na prebavo in na zdravje živali. Pregibanje na prostem, vdihavanje čistega zraka, sonce, vse to vpliva zelo ugodno na razvoj mladih živali. Postanejo bolj ješči in prebavijo tudi pozneje laže vsako jim nudeno krmo; so manj dovzetni za razne bolezni posebno proti rdečici; so manj občutljivejši napram vremenskim izpremembam in se zato ne prehladijo tako hitro. Kosti se jim boljše razvijajo, postanejo večji in se tudi hitreje opitajo. Plemenske živali postanejo primernejše za pleme in se skotitev pri takih svinjah vrši mnogo lažje nego pri svinjah, ki so bile vzrejene le v hlevih. Merjasci so boljši za plemenitev in ne postanejo izlahki divji in pretolsti.

Glavno korist pa imamo že sedaj stem, da si prihranimo na krmi in da lahko vzredimo večje število pujskev, ki jih bomo pozneje lahko opitali ali pa prodali za drag denar. Če nimamo primerne prostora za pašo, pomagajmo si stem, da damo prasičem na razpolago primerno, četudi majhno zemljišče, travnik, sadovnjak, ali kaj podobnega, da se lahko gibljejo na prostem, ali jim vsaj pokladamo svežo travo. Posebno koristna je mlada detelja, ki posebno prija nerazvitim želodcem, vendar je v pričetku ne smemo polagati v preveliki množini.

Iz tega je torej razvidno, kako korist nam nudi pašo ali vsaj zeleno krmiljenje v prasičereji posebno v današnjih še negotovih časih, ko si ne moremo pri-skrbeti tistih krmil, ki jih potrebujemo za umno vzrejo prasičev. Torej še enkrat: *Dajte svoje pujske na pašo ali jih vsaj krmite z zeleno krmo!*

S kakšnimi vini mora Slovenija v bodoče razpolagati?

Kakor v vseh strokah kmetijstva, bo v naši novi državi tudi v vinski trgovini nastal gotov preobrat. Za nas pride Slovenija v prvi vrsti v poštev; zato ne bo napačno, če pričnemo že sedaj z delno rekonstrukcijo našega vinarstva, da ne bomo pozneje naenkrat presenečeni.

Cilj našega bodočega vinstva mora biti: **pridelovanje kolkor možno kvalitetnih, t. j. finih vin**, da si moremo odpreti stalno trgovino na zunaj, ter tako konkurirati s tujimi, v prvi vrsti z italijanskimi vini, ki utegnejo po sklenjenem miru naš vinski trg preplaviti.

Ako ostane v Sloveniji tudi vse spodnještarsko-haloško (Ijutomersko) in pohorsko vinorodno pogorje, in ako ne odpade mnogo naših goriških in vipavskih znamenitih vinorodnih krajev, bomo v naši Sloveniji pridelali v obilici raznovrstnega vina, tako da ne bomo na nikak uvoz navezani. *In to je iz gospodarskega stališča za nas prav ugodno, kajti če uvažamo tuje blago, mora naš denar vun, če pa blago izvažamo, pride tuj denar k nam, kar zboljšuje blagostanje posameznikov in sorazmerno tudi cele dežele odnosno države.* Na to stališče se moramo torej krčevito postaviti.

Načini, kako izboljšati naše prihodnje vinarstvo, so različni. V prvi vrsti se morajo v bodoče pri zasajanju novih in pri prenovljenju starih, že onemoglih ameriških vinogradov, pomnoževati v pretežni množini le finejše, dotičnemu kraju in legi odgovarjajoče žtahtne trte (cepljenke). V izrazito solčnih in priznanih najboljših vinskih goricah pa izključno samo najzlahtnejše po krajevnih veščakih priporočene vrste.

Nadaljno važno delo je pravilno spravljanje in umno kletarjenje. Vsak vinogradnik dobro ve, da z nepravilnim spravljanjem in s površnim kletarjenjem se tudi iz najfinejših vrst ne napravi dobrega, stalnega vina, dočim se nasprotno iz navadnih trtnih vrst s pravilnim kletarjenjem lahko pridela prav dobro vino. Žalibog, da se v tem mnogo greši, da površnost prevladuje prevdarnost, s čimer si pa le dotičnik sam največ škoduje.

Temu je seveda pogostokrat poleg malomarnosti tudi nevednost kriva in zato se mora v bodoče pokuk o umnem kletarstvu s praktičnimi dokazi povsod intenzivno gojiti.

Slednjič se more naša vinska trgovina s finejšimi vini povzdigniti in utrditi z ustanovitvijo krajevnih in centralnih združenih vinskih kleti pod vodstvom priznanih veščakov in pod državno zaščito, da se že v kali preprečijo eventualna nasprotstva nreelnosti. Taka stremjenja bo naša sedanja demokratska vlada tudi gotovo vsestransko podpirala, ter se delajo v tem oziru že gotove priprave. Temeljita strokovna organizacija vinskih zadrug s primernimi vinskimi kletmi bo v prid komentom in producentom, ker bodo igrale tudi nekako borzno vlogo, zlasti glede določitve kupnih in prodajnih vinskih cen.

Seveda bo morala vladati v prihodnje še bolj kot dosedaj prava krščanska vestnost pri vinogradnikih samih kakor pri gostilničarskih in vinskih trgovcih, da se zdrže vsakega potvarjenja vin, da ne zapadejo določenim kaznim in da ne skvarijo s sleparskim postopanjem ves ugled poštenih pridelovalcev in trgovcev.

V vednost vsem prizadetim pripomnim, da se bo vinska kontrola v zmislu vinskega zakona z dne 12. aprila 1907, ki je, kakor se mi poroča, med vojno zbog vojaškega vpoklica tozadevnih kletarskih nadzornikov znatno zaostala, vsled česar se je ponekod baje kar na debelo napravljalno in prodajalo ponarejena in pokvarjena vina, sedaj zopet v celi Sloveniji zakonito izvrševala.

Sedež kletarskega nadzorništva za Slovenijo je v Ljubljani. Vsa tozadevna vprašanja, oziroma vloge ali naznanila naj se pod tem naslovom v Ljubljano vpošljejo.

Kakor mnogo drugih je vojna tudi mene skoro 5 let odtegnila poklicu, in zato ne vem kaj se je med tem časom pisalo, odnosno v tem oziru že storilo. Vsekakor pa mislim, da so to za naše sedanje in bodoče vinogradne razmere prav važna vprašanja, ki se morajo ponovno v pretres vzeti, ter vzbuditi za to vsestransko zanimanje.

Fr. Gombač,

državni kletarski nadzornik za Slovenijo.

Gnojite pašnike s kompostom!

Dobro pripravljen kompost je najboljša gnojilo za pašnike. Njegovega dobrega učinka ni pripisovati toliko gnojenju, kakor veliki vsebini koristnih bakterijev, ka-

teri povzročajo, da se hranilne snovi, ki so za rastline neizprejemljive, pretvorijo v take, da jih rastlinske korenine lahko vsrkavajo. Da postane kompost primeren za gnojenje, mora ležati eno do dve leti, le v gotovih slučajih dlje časa, ter se naj v tej dobi prekida dvakrat do štirikrat. Z uležanjem in prekidavanjem komposta se doseže njegova prhkost; potem postane razdrobljiv in izgubi škodljive kisline. Kot gnojilo učinkuje hitro, kajti gnojilne snovi v njem so že pripravljene kot rastlinska hrana. Kompost obstoji v glavnem iz blata očiščenih obcestnih jarkov, gozdne zemlje, prsti z vrto in njiv, zelišč, listja, smeti, pepela, saj, in raznih drugih odpadkov. Privedljejo se mu tudi hlevski gnoj, človeški odpadki in gnojnica; malokdaj apno.

Pri nas le malokdo gnoji pašnike. Od zanemarjenih, negojenih, sploh neoskrbovanih pašnikov ni pričakovati, da bi se živina na njih prehranjevala, lepo razvijala, stopnjevala mlečnost, kaj še debelila. Na slabem pašniku se vidi živino le semintja tavati. Taki pašniki ne nudijo veliko koristi, ker se žival vrača bolj lačna domov, nego je šla z doma.

Dobro predelani kompost je enakomerno, ne predebelo raztrositi po pašniku. Koliko se ga porabi za gnojenje posameznih ploskev, se ne dá kar tako označiti, ker je v to potrebna množina odvisna od gnojilnega stanja, v katerem se nahaja pašnik, od kakovosti komposta, koliko časa za gnojenje imamo na razpolaganje, od vremena itd. Priporočati je večkratno gnojenje v letu. Gnoji se v zgodnji spomladi meseca marca in poleti meseca julija. Poznejše gnojenje ne oživi tako vegetacije pašnikov. Posebno hvaležno je gnojenje s kompostom poleti. V času, ko je končana prva košnja pa do pričetka žetve rži, to je meseca julija, naj se trosi ta vrsta gnojil. Tudi deževni dnevi meseca avgusta naj se uporabijo v to svrhu. Če dopušča čas, naj se ga trosi ob slabem vremenu, ko ni mogoče opravljati drugih poljskih del.

Na tako gnojenih pašnikih se razvije novo rastlinsko življenje in živina je za jesen preskrbljena z dobro, na hranilnih snoveh bogato in okusno krmo. Pašniki postanejo zopet lepo zeleni kakor meseca maja. Seveda je vse to odvisno od kakovosti komposta, ki ga imamo na razpolaganje; čim boljši je kompost, tem lepše uspehe dosežemo.

Po dosedanjih izkušnjah je v prvi vrsti priporočati gnojenje poleti, in sicer meseca julija. Zimsko ali zgodnje pomladansko gnojenje naj se vrši le na pašnikih, ki so v zelo slabem in zanemarjenem stanju.

Ciril Prijatelj.

20 milijonov kron izgube na narodnem premoženju!

V naši državi in posebej še v Sloveniji naj postane sveto geslo kmetovalca: Vz gledno in skrbno ravnanje z gnojnico in gnojem, obilno pridelovanje krme, močno gnojenje travnikov in sadnih vrto ter vzgledna živinoreja, ki se bo zlasti odlikovala s skrbnim odbiranjem plemenskih živali in s pravih krmljenjem. Vse to se mora pri nas še povzdigniti in to se bo le, če bo kmetovalec imel zanimanje in zmisel za napredek.

Kako brezbržno še pri nas še ravna z gnojnico in gnojem! V vasi T. na Dolenjskem, v kateri kmetuje 15 boljših kmetov, ima samo eden pravilno narejeno gnojišče z gnojnično jamo. In to se vidi povečini vaseh na Kranjskem!

Sledeči račun naj kmetovalcu dokaže, kako velika je izguba na narodnem premoženju, ki jo povzroča nepravilno in brezskrbno ravnanje z gnojnico.

Po kemičnih preiskovanjih se je dognalo, da vsebuje en hektoliter gnojnice 0,22% ali 220 gramov dušika, 0,01% ali 10 gramov fosforne kisline in 0,46% ali 460 gramov kalija.

Sedaj pa primerjajmo današnje cene umetnih gnojil, v katerih se nahajajo omenjene tri hranilne snovi, n. pr. apneni dušik, ki vsebuje 20% dušika, superfosfat z 19% fosforne kisline in kajnit z 12,4% kalija in izračunajmo koliko stane en hl gnojnice.

100 kg apnenega dušika, ki vsebuje 20% dušika, stane 110 K, torej plačamo za 1 gram dušika 0,55 v.

100 kg superfosfata, ki vsebuje 19% fosforne kisline, stane 49,40 K, torej plačamo za en g fosforne kisline 0,26 vin. in

100 kg kajnita, ki vsebuje 12,4% kalija, plačamo za 1 g kalija 0,19 vin.

Ce stane en g dušika v apnenem dušiku K 0,55 stane 220 g dušika v gnojnici " 1,21

1 g fosforne kisline v superfosfatu velja 0,26 v., potem je vredno 10 g fosfor. kisline v gnojnici K 2,6 ali okroglo " 0,83

1 g kalija v kajnit stane 0,19 vin., torej stano 460 g kalija v gnojnici " 0,87

1 hl gnojnice velja " 2,11

Na podlagi živinske statistike iz leta 1910. smo imeli na Kranjskem: 27.153 konjev, 226.977 glav goveje živine, in 177.300 prasičev. (Statistiko iz tega leta moram zaradi tega vzeti, ker so vse med vojno izvršene nezanesljive in diferenca pri takih računih ne igra velike vloge.)

Ako računimo, da en konj izloči v 24 urah približno 12 l scalnice, eno govedo (nedoraslo 12, doraslo 16 l) povprečno torej 16 l in en prasič 5,5 l scalnice, izloči:

27.153 konj	scalnice, 1,189.301 hl
226.977 glav goveje živine	" 11,598.159 "
177.300 prasičev	" 3,559.297 "

Vse izločene scalnice je 16,346.757 hl

Od te svote moramo odšteti 1/4, ki se na različne načine porazgubi 4,086.689 hl

1/5 vse scalnice se gospodars. uporablja . . . 2,724.459 " sk. 6,811.148 hl

Izguba na gospodarski uporabi gnojnice 9,535.609 ,, torej okroglo 9 in pol milijonov hektolitrov.

Zgoraj smo izračunili, da stane en hl gnojnice 2,11 K, znaša torej resnična izguba na narodnem premoženju 20,120.134,99 K ali okroglo 20 milijonov kron na leto.

Ta svota bi se še zelo povečala, ako bi upoštevali še druge slovenske dežele, v katerih tudi niso mnogo boljše razmere.

Iz teh svot samo je že razvidno, kako potrebne so naprave gnojišč in gnojničnih jam.

Ako bi uporabljali teh 9 in pol milijonov hl gnojnice na leto za gnojenje naših zanemarjenih travnikov in pašnikov, kako drugače bi izgledala naša živina. Pri obilnem gnojenju bi naše kmetije lahko veliko bolje uspevale, kajti močno gnojenje bi dalo veliko in dobre krme, in ta pa lepo živino in dosti mleka, ki sta glavna vira blagostanja.

Kmetovalec bi moral po vsaki košnji gnojiti travnike z gnojnico, kar bi zelo povzdignilo njih rodovitnost.

Krma od gnojnice je izvrstna za molznice.

V zgodnji pomladi bi se lahko uporabljali sadni vrtovi, na katerih so sadna drevesa nasajena v širokih vrstah od 15–20 m narazen, za pašo, in sicer najboljše oni vrtovi, ki se pozneje kosijo za seno. Ta paša, ki naj traja 1–2 tedna, vpliva zelo dobro na mlečnost. Po paši se zopet dobro zagnoji z gnojnico in se pri poznejši košnji popolnoma nič ne pozna prejšnja paša, ampak nasprotno: *taka paša je koristna*. Tupatam se tudi pri nas vidi pašo v zgodnji pomladi, toda kdo se zmeni za gnojenje takih prostorov?! Nihče! In ravno tu je iskati vzroka, da ni pri živini prireje na paši.

Za izboljšanje naše živinoreje je zelo važno, da pridelujemo čim največ možno dobre in močne krme.

Če se bo to uvaževalo, postala bo naša živinoreja popolnoma druga; prirejali bomo lepo, močno in zdravo živino, ki bo kmetu donajala obilo dohodkov.

Ciril Prijatelj.

Kmetijsko-kemično preizkuševališče.

Pri obdelovanju zemlje in pri splošni živinoreji mora kmetovalec, če hoče dobičkonosno gospodariti, poznati vse one pogoje, ki so merodajni za višino in dobroto pridelkov. To znanost mu nudi v največji meri kmetijski pouk, ki ga uživa deloma na kmetijskih šolah, deloma pri raznih kmetijskih tečajih in strokovnih predavanjih, deloma ga črpa iz kmetijskih knjig in listov. Razentega mu je pa treba še marsikatero praktično izkušnjo in podrobno spoznavanje posameznih delov onih činiteljev, ki mu služijo za proizvajanje. Takega preizkuševanja pa v veliki večini slučajev ne more sam izvrševati, ker mu deloma manjkajo v to potrebni pripomočki, deloma tudi potrebno znanje. Podana mu je pa možnost, da se v vseh takih prilikah, ko si sam ne more pomagati, obrne na tiste zavode, ki so od države ustanovljeni v svrhu, da gredo posebno kmetovalcem na roko, ko se gre za razno preizkuševanje. To so naša *kmetijsko-kemijska preizkuševališča*, od katerih je eno v Ljubljani za Kranjsko, drugo v Mariboru za Štajersko in Koroško.

Ker naša kmetijska javnost prav malo pozna pomen in važnost teh zavodov, naj bo tu v kratkem orisano njih delovanje; stem upam vzbuditi zanimanje zanje posebno od strani kmetovalcev.

Večino svojega dela izvršujejo kmetijsko-kemijska preizkuševališča po nalogu državnih, deželnih in avtonomnih oblasti, zasebnih korporacij in posameznikov. Sem spada na pr. preizkuševanje vina, olja, mleka, masti, žita, moke, gnojil, krme itd.

Tu se tudi preizkuša razno seme na kalivost in čistoto, da se spozna njegova prava vrednost kot semensko blago. Stem se posebno pospešuje poštena kupčija s semeni.

Zemlje se preizkušajo na množino hranilnih snovi, ki so na razpolago rastlinam, ter se stem daje navodilo, kako je treba gnojiti raznim vrstam zemlje. Istotako preizkušajo različna gnojila na množino gnojilnih snovi in sploh na njih kupčijsko vrednost.

Drugo važno delovanje teh zavodov obstoja v spoznavanju in pokončevanju bolezni našega rastlinarstva. Škodljivci so deloma druge rastiine (plevel), deloma živali, razen mrčes itd. Marsikateri nasvet je

bil v tem oziru dan kmetovalcem, ki je veliko pripomogel k obrambi poljščine proti raznim škodljivcem.

Za vino- in sadjerejske kraje so preizkuševališča velikega pomena, ker so mošti in vina podvržena mnogim boleznim. Nasveti, kakò se jih zdravi in pripravi užitne, se dobe na teh zavodih. Mnogokrat je velike važnosti, če se hitro spozna bolezen, nje vzroke in zdravilo zoper njo, kajti dana je potem možnost rešiti marsikaterega vinorejca ali kletarja pred izgubo. Vsled tega iščejo zelo pogosto nasvete o zdravljenju vina *vinorejci* ravnotako kakor *vinotržci* in *gostilničarji*.

Poleg tega oddajajo ti zavodi vinogradnikom tudi *samo čiste drože* za čisto kipenje mošta. O tem glej gospodarsko navodilo štev. 27.

Toda tudi drugi ljudje se pogostoma zatekajo po nasvete na kmetijsko-kemijska preizkuševališča, kakor na pr. trgovci, obrtniki, tvorničarji in drugi. Vsak poizve tamkaj, kar ga zanima. Ta je nekaj kupil, pa domneva, da blago ni pristno; drugi bi rad kaj prodal, pa hoče imeti spričevalo o kakovosti svojega blaga, itd.

V spornih in kočljivih vprašanjih nastopajo uradniki teh zavodov pri sodišču kot sodni izvedenci.

Med svoje goste štejejo ti zavodi tudi mnogo radovednežev in raziskovalcev, ki bi hoteli v kratkem obogateti, in nosijo razne rude in kamenja v preiskavo. Treba jim je torej povedati, koliko zlata, cinka, železa ali kake druge kovine se nahaja v posameznem kamenju. Tuptam je treba določiti vrednost vode, ki se jo hoče uporabiti kot rudninski vrec, zdravilno vodo ali podobno. Večkrat je treba tudi preiskati vodo navadnih vodnjakov na nje užitnost. Občinom in zasebnikom dajejo ti zavodi nasvete pri izbiri vode za vodovode; in marsikatera občina bi sedaj imela boljšo pitno vodo, če bi se pravočasno obrnila na zavod za preizkušnjo vode.

Na teh zavodih pripravljajo tudi *mišji strup*, da se z njim uniči mišjo zalego na polju, v žitnici, stanovanjih in v hlevih.

Na teh zavodih se dobe tudi razne priprave in kemikalije, ki jih je na drugi način le težko dobiti. Tu se vršijo tudi razne *sodnijske preiskave* in preizkušnje, v kolikor prihajajo v poštev take snovi, ki jih je treba ugotoviti kemičnim putem. Ta preizkuševališča sta tudi nekaka nadzorstvena oblast zakona za živila in porabne predmete ter služita tako koristim vseh konsumentov. Istotako izvršujeta tudi vse preiskave za carinske urade.

Znanstveno delovanje, predavanja, pouk, prirejanje poučnih tečajev za kmetijske, trgovske in obrtne kroge, izdajanje poučnih brošuric in letakov, vse to spada v delovanje naših preizkuševališč.

Z ozirom na to, da razpolagajo taki zavodi z bogato, dobro urejeno knjižnico in ker so v neprestanih znanstvenih stikih z drugimi sličnimi zavodi tu- in inozemstva, jim je lahko in najhitreje poizvedeti o zadevah, o katerih bi posameznik le težko dobil pojasnila.

Opozoriti hočem, da dajeta kmetijsko-kemijska preizkuševališča vse nasvete *brezplačno* in da so pristojbine za preiskave tako malenkostne, da se z njimi nikakor ne more kriti stroškov za vzdrževanje teh zavodov.

V posebnih slučajih pa preiskuje *mariborsko preizkuševališče* celo brezplačno. Na pr. udom Slovenske kmetijske družbe, ki se izkažejo kot taki, določijo v zemlji množino apna in dokaže potrebo gnojenja s tem gnojilom; na podlagi preizkušnje zemlje se ugotovi vrsta ameriške trte za določeno zemljišče, kjer se naj napravi vinograd.

Najrajši bi taki zavodi preiskavali kar vse brezplačno, kar pa ni mogoče, ker bi potem razni ljudje izrabljali to dobroto nepotrebno in bi prihajali z docela nepotrebni preiskavami. To bi pa oviralo te zavode v njih smotrenem delovanju.

Uradne ure teh zavodov (v prvi vrsti mariborskega) so tako urejene, da se morejo stranke skoro ves dan posluževati ugodnosti, ki jih jim nudijo in niso navezani na gotove ure, kakor v drugih uradih.

Inž. Henrik Mohorčič,
vodja kmet. kem. preizkuševališča v Mariboru.

Razdelitev veleposestev.

V novonastalih državah prednjači med agrarnimi reformami razdelitev veleposestev. Tudi Jugoslavija ima v načrtu že tozadevni zakon.

Po zakonu naj se razdele med drugimi tudi veleposestva, četudi jih upravljajo lastniki sami. Vzroki temu stremljenju so različni: 1. narodni, 2. politični, 3. socialni, 4. narodno-gospodarski.

Glede narodnih ozirov je čisto naravno, da se država skuša iznebiti tujih naseljencev, katerih lastninska pravica do ogromnih površin zemlje ni po volji narodu. Načelo: „Moč pred pravico“ je zapustilo preveč neprijetnih spominov.

Ravnotako jasni so državno-politični oziri, ker je kmet kot lastnik zemlje najbolj zanesljiv in stalen član države, najbolj odločen, brani svojo domačijo. Stotine, da tisoči iz enega veleposestva nastalih kmetij predstavlja v tem oziru vse kaj drugega, nego en vlastelin z vsemi svojimi, večkrat tujerodnimi nastavljenici skupaj. Gotovo so imela obsežna veleposestva političen pomen že za prejšnjo državo, večinoma v škodo narodov. Narodnemu gospodarstvu pa so bila škodljiva kot ovira razvoju manjših obratov.

Jasni so tudi socialni nameni, omogočiti domačinom primeren obstanek na domači zemlji in pa tudi vsaj deloma razbremeniti državo skrbi za ponesrečence vojne.

Vprašanje pa je, če bo dotičnim z zemljo res pomagano, če bodo zmožni najti na njej predpogoje za zadovoljstvo. To je sicer v prvi vrsti njih zasebna zadeva, je pa tudi javna, če ta reforma ne doseže svojega namena.

Primerjajmo zasebno-gospodarske razmere posestev različnega obsega.

1. V malih kmetijskih obratih je odločilno v prvi vrsti telesno delo posestnika kot prvega delavca in njegove obitelji. Vse te skupaj zanima neposredno uspeh lastnega gospodarstva. Lastna korist zahteva večjo skrbnost. Kulture, ki zahtevajo več skrbnosti, spretnosti in pridnosti n. pr. vrtnarstvo, sadjarstvo, vinogradništvo, pridelovanje kupčijskih rastlin itd., so najbolj prikladne manjšim posestvom. Dognano je tudi, da je živinoreja v malih obratih sorazmerno najbolj uspešna. Prednosti veleposestev, umnejšega vodstva, večjega kupčijskega razmaha, poraba ceneje, natančnejše in varčnejše delo izvršujočih strojev itd. *naj bi odtehtala splošna strokovna izobrazba gospodarjev, združništvo, uporaba univerzalnih strojev* itd.

2. V velikih kmetijskih obratih sodeluje posestnik sam le duševno, ako celo ne prepusti administracijo popolnoma svojim nastavljenecem. Tu prevladujejo duševne zmožnosti vodilnih moči na podlagi obširnejše izobrazbe.

Za veleposestva pride v prvi vrsti v poštev pridelovanje žita, v katerem oziru posebno nadkriljuje mala posestva. Pogoj za tak poljedelski veleobrat je primerna površina z ne preveč različnimi lastnostmi zemlje in lege. Vpliv veleposestev na sosednja mala posestva je priznано ugoden, ker razumno vodstvo odseva tudi v okolici. Zlasti iz tega razloga so razni resni izvedenci edini v naziranju, da je nekaj veleposestev za mala posestva potrebno.

3. Na srednjem posestvu stopi tudi telesno delo posestnika, oziroma njegove družine tembolj v ozadje, čim večja so, čimbolj so merodajne duševne zmožnosti. Razmere teh so nekako v sredini med vele- in malim posestvom. Pod gotovimi predpogoji znajo imeti mnogo prednosti pred veleposestvom.

Pri tako temeljitem prevratu starih gospodarskih razmer zanimajo pa vsakega državljana posebno narodno-gospodarske posledice. Kakor si bomo postlali, tako bomo ležali mi in naši potomci.

Mala posestva potrebujejo za hektar zemlje razmeroma mnogo večji inventar, več stavb itd. Nabava in vzdrževanje teh daje zaslužek večjemu številu rokodelcev, obrtnikov in industriji sploh. Dobro razvita mala posestva so torej hrbtišče celega narodnega gospodarstva države. Nasprotno pa je pri obsežnih veleposestvih, kakor n. pr. pričajo razmere v južni Italiji.

Res je, da se od pridelkov malih posestev pozrije na njih samih sorazmerno mnogo večji del kakor na veleposestvih. Saj so udje družine malega kmeta tudi udje narodnega gospodarstva; od njih použiti pridelki so torej dosegli tudi svoj narodno-gospodarski namen.

Vobče pridelajo kmetijski veleobrati vsled razumnejšega gospodarstva na hektar razmeroma več kakor mali. To velja zlasti glede žita.

Z narodno-gospodarskega stališča so torej mala posestva najvažnejša, za temi sledijo srednja. Veleobrat je le tedaj upravičen, če ne prevladuje, in če igra res vodilno vlogo. Ideal je primerna zmes posestev vseh treh obsegov. Temu idealu naj bi se preveč ne oddaljili. Saj se tudi kmetijsko prebivalstvo ne da kar tako pomnožiti. Ljudi s primernimi svojstvi ne bo kar na mah dovolj dobiti. Zemlja v rokah ljudi brez takih svojstev bi se pa maščevala ne le nad lastniki, temveč tudi nad splošnostjo.

Dobro urejena veleposestva imajo precejšen kapital, vloženi v primernih stavbah, in inventarja najmanj 30% od vrednosti zemljišč. Če postanejo te stavbe za male kmetije neporabni inventar in vsled predalekosežne razdelitve brezpomembne, bi to značilo že skoro $\frac{1}{3}$ izgube dosedanjih vrednosti. Iz teh razlogov se priporoča razdelitev le do gotovih mej. Prof. dr. Bankhaus n. pr. priporoča, da se razdeli 1 milijon ha veleposestev na Nemškem sledeče:

40 000 malih posestev po 10 ha	400.000 ha
7 000 srednjih " " 50 "	350.000 "
1.000 velikih " ostankov od prejšnjih po 250 ha	250.000 "

Ta razdelitev se vtieljuje tako, da bo najtežje dobiti dovolj malih posestnikov, lažje srednje posestnike, ki jih je treba samo peti del. Ostanki veleposestev pa naj bi naprej izrabljali dana poslopja, inventar itd.

V Sloveniji imamo razen gozdnih veleposestev, ki so v večini in za katera veljajo popolnoma druga načela, le še malo posestev, ki bi prišla kot poljedelska v poštev. Velika različnost ozemlja v naših, večinoma

goratih krajih, pač ni bila ugodna poljedelskemu veleobratu, zategadelj so se naše graščine že prej same razkosale. Tu ni več mnogo za deliti. Tisto malo njiv in travnikov bi tudi prevzeli sosednji kmetje, ki so jih morali od graščin v najem jemati.

Glede gozdnih posestev je pa umestno vprašanje, ali bodo v oskrbi države dosegla iste gospodarske uspehe kakor v zasebni lasti. Po dosedanjih izkušnjah je to dvomljivo. Mogoče bi kaj pomagalo, če so uslužbenci udeleženi dohodkov (tantijeme), premije in druga sredstva, ki vzbujajo večje zanimanje. V nekaterih krajih so bili doslej kmetje glede gozdov popolnoma odvisni od graščine, od milosti oskrbnikov. Tam bi bilo pač umestno, da izpopolnijo kmetije z neobhodno potrebnim gozdom.

Nekaj naših veleposestev se pa peča v večjem obsegu z vinogradništvom. Ali naj se tudi vinogradi delijo? Vinogradništvo zahteva mnogo dela in 1,5 ha vinograda zaposli že eno družino. Od samega vinograda živeti je pa nesigurno. Dokazov dovolj v vinskih krajih. Vinograd je podjetje, ki zahteva mnogo kapitalistične moči. Z njim se more ukvarjati le oni, ki ni popolnoma odvisen od vinograda, ki ima tudi še druge dohodke.

Približno enakih veleposestev kakršna so na Češkem in Ogrskem, katerih nekatera merijo do 154.000 ha (Schwarzenberg), površina, ki bi odgovarjala čez 15.000 lepim kmetijam, bo pač nekaj na Hrvaškem, v Slavoniji itd. Kar je teh dobro obdelanih, je z narodno-gospodarskega stališča pač premisliti, če jih kaže kratkomalo razdeliti. Njih sedanji visoki pridelki se bodo težko pogrešali. Nezmisel pa je, da se razdelijo taka posestva med sosednje kmete, ki že svojih lastnih zemljišč dovoljno ne obdelujejo, še manj pa med tuje koloniste, ki ne znajo kmetovati. V poštev naj bi prišli pri dodelitvi posebno strokovno izobraženi kmetje, v vsaki koloniji vsaj nekateri. Mogoče bo kaj kolonistov iz zasedenih krajev.

Z zemljo samo je pa le malo pomagano. Potrebne so stavbe in upravna sredstva, katerih nabava je sedaj zelo težavna. Brez njih je nemogoče gospodariti; le ona omogočijo primeren dohodek. Sedaj bi nabava upravnih sredstev mnogo prekašala vrednost zemlje. 1000 K na ha bo premalo. Brez teh dovoljnih sredstev bo oni, ki se ukvarja z zemljo siromak. Še hujši je biti suženj zemlje nego kapitala. Slednji se da vsaj z ozirom na lastno korist še omehčati, medtem ko je zemlja neizprosna.

Slepo socializiranje zemlje je torej neumestno. Nekateri želijo vsakemu toliko zemlje, kolikor je za more sam obdelovati. Koliko pa je to? Za vrtnarske kulture ima n. pr. že ena obitelj 4 oseb dovolj dela na 1 ha zemlje. Pri ekstenzivnem obratu, ki naj nikakor ne bo ideal, opravi ena oseba delo na 4—5 ha, pri intenzivnem, ki se mora za bodočnost uvaževati, na okoli 2 ha. Ker se pa gotova dela v gotovem času posebno kupičijo, tudi mali posestnik ne more popolnoma izhajati brez dninarjev. Tudi posestva, ki merijo po 10—20 ha potrebujejo posle in dninarje. Odkod pa te jemati, če se odpravijo kočarji, viničarji itd.? Ali ni obstoj slednjih tudi iz socialnega stališča umesten? Viničar, kočar, gostač, osebenjak, želar, hofer in kakor se vsi ti imenujejo, bi naj bili kmetijski delavci katerih razmere znajo biti ugodnejše nego tvorniških delavcev. Toliko zemlje, da se lahko preživijo, zaslužek pa za bolj zdravo in zanimivo delo, nego je delo tvorniških delavcev. Kjer pa dnina ni tako visoka kakor v

tvornicah, tam so pač krive neugodne konjunktore, katere čuti kmet še hujše nego njegov delavec. Razmerje med delodajalcem in delavcem je v kmetijstvu vobče veliko prijetnejše nego v industriji.

Iz vsega tega sledi:

1. Razdelitev veleposestev mora načeloma vsak rodoljub z veseljem pozdraviti.

2. Razdelitev naj bi se izvršila previdno. Dobro obdelovana veleposestva naj pridejo najpozneje na vrsto, če bodo razmere razdelitev sploh priporočale.

3. Razkosavanje naj ne gre predaleč. Ostane naj tudi nekaj veleposestev sicer z omejenim obsegom do 250 ha, ki pa naj odgovarjajo svojim nalogam. Upoštevajo naj se tudi srednja posestva poleg malih n. pr. v razmerju 1 : 7 : 40 (mala, srednja in velika).

4. Upošteva naj se potreba kmetijskih delavcev v dovoljnem številu. Za te so potrebna posestva v velikosti po 1,5—2 ha.

3. Novi lastniki naj se primerno izberejo za velika in srednja posestva z obširnejšo strokovno in splošno izobrazbo, ki se bodo pa res sami pečali s svojim gospodarstvom, za male kmetije v prvi vrsti tudi taki s primerno strokovno izobrazbo, ki naj se porazdelijo med drugimi za kmetovanje sposobnimi kolonisti. Za najmanjša posestva bi pa prišle v poštev osebe delavskega stanu, katerim iz raznih razlogov ne kaže prevzeti večjega posestva.

6. Socialna skrb naj se raztegne bolj na šolstvo, zdravstvene razmere, združništvo, zavarovanje tudi za starost in onemoglost in kar je še takih številnih, družabno koristnih naprav, nego na delitev zemlje. Saj je uspevanje narodnega gospodarstva najvažnejši predpogoj za ugodnejše družabne razmere. Uspeh kmetijstva kot najvažnejšega činitelja pa se nikakor ne da zasledovati le s socialnega stališča. Tu naj bodo merodajni le stvarni oziri. Ravnanje se je pa treba ne po primitivnih, temveč po višjih kulturnih stopnjah, ki nam morajo biti cilj.

J. Bele.

Izvrševanje paše in pašnih pravic v gozdih na Kranjskem.

(Dalje.)

Statistika iz leta 1910. nam izkazuje za Kranjsko 16.378 ha gozda, kateri je obremenjen z urejenimi služnostnimi pravicami. Ta ploskev sestoji iz dela državnih gozdov in onih verskega zaklada ter še nekega zasebnega posestva. Poleg tega obstoja gotovo še nekaj drugih slučajev, ki v statistiki niso izkazani, tako n. pr. v občini Zabreznica, Olševk in morda še kje.

Z neurejenimi pašnimi služnostmi obremenjenih gozdov bo najbrž tudi prav malo na Kranjskem, ker jih statistika nič ne navaja; znan mi je tačas le en sam slučaj v Litijskem okraju, kjer je svojčas izostala odveza v le 8 ha obsegajočem gozdnem deležu; podoben slučaj zna biti v Tenetišah in še kje drugod. Domnevne, neurejene pašne pravice, o katerih trde še tu in tam, da jih imajo ali da so jih imeli izza prejšnjih časov je dandanes težko, da skoraj nemogoče dokazati, ker je treba doprinesiti dokazila, da so pravice obstojale že pred letom 1823., to pa vsled tega, ker je bilo z letom 1853. po ponovno omenjenem ces. patetu vsako priposestovanje pašnih pravic prekinjeno. Prič iz tistih časov ni več pri življenju, porabnih zapiskov iz dotične dobe tudi nimamo ali pa jih ni najti.

V zemljiški knjigi niso vselej pašne pravice vknjižene, vendar veljajo dokazane pravice tudi tedaj, ako

niso vknjižene, seveda bi jih bilo tudi izvrševati da ne zastarajo.

Ako je torej naše posestvo nedvomno obremenjeno s pašnimi pravicami, potem ne moremo upravičencem paše kratkomalo zabraniti; zahtevamo pa lahko, da se pašni upravičenci ravnajo po določbah uredbenih listin, ako so pravice že urejene. Tako na primer ne bi smel upravičenec pasti ob času, v katerem bi temeljem uredbene listine ne bi bilo dovoljeno, itd.

Le gozdni zakon dela zopet izjemo glede izvrševanja pravic stem, da določa, da se paša na prostorih, ki se z mladežem zaraščajo, toliko časa ne sme izvrševati, dokler utegne živina narastku škodovati. Zatorej se ima paša na takih prostorih na podlagi § 10. gozdnega zakona za časa pomlajevanja, oziroma dokler je škodonosna, zabraniti; dotični prostor je označiti kot zabrajeno ploskev z znamenji, ki so v dotičnem kraju običajni, na primer s slamnatimi križi, s pobeljenimi deskami in podobno.

Zavarovanje paši zabranjenih prostorov pa lastnik obremenjenega gozda ne sme samolastno odrediti ter v njih kar sam pašno prepovedati, ker bi ga utegnili upravičenci morda prijeti zaradi motenja njih pravic. Obrniti se mora temveč do politične gozdne oblasti, ki se po svojih gozdnih uslužbencih navadno prepriča, ali je naprošeno zavarovanje potrebno ali ne. Lastnik gozda sme šele nato potom županstva upravičence obvestiti, da je odrejeno zavarovanje po § 64. gozd. zak., ako politična oblast ni že sama tega primerno razglasila.

Za to prikrajšanje pašne pravice nima upravičenec nobene postavne odškodnine!

Ni mi treba posebej povdarjati, da lastnik zavarovanega prostora niti sam ne sme tam pasti svoje lastne živine.

Ko se je dotična ploskev primerno pomladila, in ne potrebuje več zavarovanja, se mora paša upravičencem zopet dopustiti, na kar nekateri obremenjeni posestniki radi pozabijo.

Gozdni zakon obsega še razne posamezne, zelo dalekosežne določbe v prilog gozdu. Tako n. pr. predpisuje, da mora praviloma v visokih gozdih obsegati zavarovanje najmanj šestino s pašnimi služnostmi obremenjene ploskve; ako pa je potreba dana, pa se sme celo večji, eventualno tudi vsa gozdna ploskev, ako se na njej gozd pomladuje ali če je bila ravno iznova pogozdena, začasno zabraniti paši. V takih slučajih bi bila torej gozdna paša na dotičnem posestvu za gotovo dobo kar popolnoma onemogočena.

Da se taka otežkočenja in prikrajšanja užitnih pravic že vnaprej onemogočijo, poslužujejo se lahko upravičenci določb § 9. gozdnega zakona; v zmislu teh določb ima namreč posestnik obremenjene gozde po pravilih gozdarstva oskrbovati. Na zahtevo upravičencev ali pa obremenjenega posestnika se mora napraviti za dotično posestvo gospodarski načrt, ki se ima ozirati na pašne pravice. Tak načrt mora politična oblast po zasliski obeh prizadetih strank pregledati in odobriti.

Razen državnih gozdov in gozdov verskega zaklada, so deloma obremenjeni s pašnimi pravicami, nimamo na Kranjskem nobenih obremenjenih gozdov, za katere bi bili izdelani gospodarski načrti. Vzrok temu je pač ta, da imamo sploh le prav malo s pašnimi pravicami obremenjenih zasebnih gozdnih posestev.

Leta 1912. smo dobili na Kranjskem deželni zakon, objavljen v 2. številu deželnega zakonika iz leta 1912.

z dne 21. maja 1911, zadevajoč *ново uredbo* in odkup v postopanju po ces. patentu z dne 5. julija 1853, drž. zak. štev. 130., *urejenih pravic* drvarenja, paše in dobianja gozdnih pridelkov ter *zavarovanje* gozdnih pravic upravičencev. Ta zakon se sme uporabljati le za take služnosti, ki so bile v zmislu navedenega ces. patenta, oziroma poznejšega deželnega zakona iz l. 1889. že *urejene*. Glede paše določa ta novi zakon posebno to, da se morajo pašni prostori upravičencem nakazati, zlasti tedaj, ko bi bila pašna pravica vsled kake nasadbe prikrajšana. Dalje določa ta zakon, da se natančno označi in razglasi zabranitev paše na pomlajajočem se gozdu, da se je treba ozirati na napajališča, prehod živine čez posest, dobo paše, število in vrsto živine, ako v uredbenih listinah ni nikakih ali ne zadostnih določb; dalje o vzdrževanju plotov, nastavljanju pastirjev, itd.

Glede odveze gozdnih pašnih služnosti obstojajo važne določbe, n. pr. da se imajo odvezati, oziroma odkupiti pašne pravice le za slučaj, da se upravičencem ne morejo odkazati primerni ali zadostni pašni prostori.

Kar se tiče *zavarovanja* že urejenih užitnih pravic upravičencev do gozdne paše, ima ta zakon dalekosežne določbe na korist upravičencev. Tako n. pr. mora na zahtevo upravičenca, pri več upravičencih pa na zahtevo tretjine, vsak lastnik gozda agrarnim oblastem predložiti načrt, iz katerega je razvideti izkoriščanje obremenjenega gozda po posestniku samem in po upravičencih. Ako pa je obstojal že kak načrt v zmislu opisanega § 9. gozdnega zakona, sme se ta na zahtevo in po potrebi glede uredbe izkoriščanja izpopolniti.

Če v obremenjenih gozdnih služnostne pravice upravičencev vsled morebitnega čezmernega izkoriščanja gozda po lastniku niso zadostna ali sploh ne krite, ima agrarna oblast priznati upravičencem letno rento, ki odgovarja pašnji na podlagi izračunanja po povprečni vrednosti izza zadnjih desetih let pred nasadbo pašnega prostora. To rento je na obremenjenem posestvu vknjižiti (intabulirati).

Kakor je bilo že rečeno, je agrarna oblast pristojna v to, da razsoja o novouredbi in odkupu že reguliranih pašnih služnosti kakortudi o njih zavarovanju. Postopanje se uvede le na zahtevo ene izmed obeh prizadetih strank.

Doslej se na podlagi tega zakona še ni izvršila nobena nova uredba ali odveza. (Dalje sledi.)

VPRAŠANJA in ODGOVORI.

Na vaa kmetijsko-gospodarska vprašanja, ki dchajajo na slov. kmetijsko-družbo kranjako ali na uredništvo „Kmetovalca“, se načelno odgovarja le v „Kmetovalcu“. Odgovori, ki so splošno poučni, se uvrste med „Vprašanja in odgovore“, na ostala vprašanja se pa odgovarja pisмено, če je priložena znamka za odgovor. Odgovarja se edinole na vprašanja, ki so podpisana s celim imenom; brezimna vprašanja ali taka, ki so zaznamovana le z začetnimi črkami, se vržejo v koš. V „Kmetovalcu“ se pri vprašanju nikdar ne tiskane vprašalčeve ime, ampak vedno le pričetne črke imena in kraja. Redno se v vsaki številki odgovori le na lista vprašanja, ki so prišla vsaj 4 dni pred izdajo lista; na pozneje došla vprašanja se odgovori v prihodnji številki. Kdor takoj želi odgovora na kako kmetijsko-gospodarsko vprašanje, mora priložiti znamko za odgovor. Na vprašanja, ki niso kmetijsko-gospodarska, se ne odgovarja v „Kmetovalcu“, ampak le pisмено, če je pisnu priložena 1 K v znakmah kot prispevek k družbenemu pokojninskemu zakladu. Zadržne zlasti velja za pravne odgovore, ki seveda morejo biti le splošne vsebine, kajti uredništvo ne more poznati vseh, včasih zelo važnih okoliščin in zato za take odgovore ne prevzame nikakega jamstva.

Vprašanje 42. Pri nas povzročajo mramorji letos zelo občutno škodo po vrtovih. Protisredstva, kakor lov z lonci

itd. ne zadostujejo. Katera druga sredstva mi priporočate, da zatrem to zalego? (A. K. v K.)

Odgovor: Bramorji ljubijo rahlo, ilovnato zemljo. Proti mokroti so zelo občutljivi, kar je dokaz, da delajo svoje rove vedno vodoravno, tik pod zemeljsko površino, kjer preživijo celo poletje. Parijo se od aprila do julija. Po oploditvi se samica zagrebe nižje v zemljo in zleže do 200 jajčec v velikosti prosenega zrna, podolgate oblike in svitlorumenkaste barve. Po preteku 2—3 tednov izlezajo iz jajčec mladiči. Po peti olevitvi, ki se konča po dveh letih, dorasejo. Glavna hrana bramorjev je **živalska**, kakor: gliste, polži, hrošči itd. Kako požrešna živalca je to, nam dokazuje dejstvo, da se napadajo bramorji sami med seboj. Opazovalo se je že, da je presekanji sprednji del bramorja hlastno jedel svoj odsekani zadnji del telesa. Le malokdaj se hranijo s koreninami rastlin. Veliko več škode, kakor z objedanjem korenin, povzročajo z razrijanjem zemlje. Mlade rastline se posuše vsled preoblega zrahanja korenin, debelejšje korenine pa bramorji pregrizejo. Njegovi naravni sovražniki so: krt, poljske miši, lisice, prasiči, vrane, sove in škorci. Največ jih zatre suha in mrzla zima, vroče poletje ali dolgo deževje. Najboljše sredstvo za zatiranje bramorjev je pokončevanje jajčec in mladičev po gnezdih. Jajčeca se pusti na vročem solncu izsušiti ali se jih pa združne. V bližini gnezda se tudi vedno nahaja samica, ki se jo lahko s spretnim in previdnim lovom vlovi in pokonča. Trosenje neugašenega apna (500 kg na $\frac{1}{3}$ ha) jih tudi prežene. Kjer nastopijo bramorji v veliki množini, tam naj se izkoplje v pozni jeseni $\frac{1}{2}$ m globoko jamo in v njo močno stepta konjski gnoj. Ta se v zimi močno segreje in zvabi živalce na prostor, kjer se jih lahko veliko pokonča. Zaenkrat Vam ne moremo drugega svetovati, kakor da jih pridno lovite in pokončujete. So pa še druga sredstva zoper to zalego, ki jih pa sedaj žal ni dobiti. Pj.

Vprašanje 43. Na svoji parceli nameravam nasaditi živo mejo od smrek, proti čemer mi pa sosed ugovarja, če smrek ne sadim najmanj 1 meter od meje. Ali obstoji kako zakonsko določilo, ki določa, kako daleč od meje se sme nasaditi živa meja? (J. P. v C.)

Odgovor: Tozadevno ni nobene zakonske določbe in velja načelo, da vsakdo sme na svojem svetu početi kar hoče, v kolikor stem ne krši drugih zakonov in ne posega v pravice drugih. Eno izjemo, ki Vas pa v Vašem slučaju ne briga, določa § 134. ces. naredbe z dne 19. marca 1916, v kateri je govor v odgovoru na 40. vprašanje v prejšnji številki „Kmetovalca“. Vi torej po svojem preudarku smete živo mejo nasaditi kjer hočete, da le ne posegate kakorkolisibodi v sosedove lastninske in druge pravice. Pri tem imejte pred očmi, da ima sosed vsak čas pravico odstraniti veje, ki vise nad njegovim svetom in korenine, ki segajo v njegovo zemljo.

Vprašanje 44. Kako je zatirati mravlje na sadnem drevju, kajti lotile so se že mladih listov? (D. L. v Š.)

Odgovor: Pojav velike množine mravelj na sadnem drevju, zlasti na listih priča, da so se na teb zaredile listne uši, katere pri natančnem pregledovanju listov lahko takoj zapazite. Listne uši so na sadnem drevju zelo škodljive, kajti iz listov črpajo rastlinske soke in druge hranilne snovi, ter na ta način onemogočujejo njih razvoj. Te škodljivce je temeljito zatirati, in sicer se v to svrbo uporablja $1\frac{1}{2}$ % raztopina tobačnega izvlečka, s katero škropite napadene mladike. Mravlje sadnemu drevju nikakor ne škodujejo, vabi jih tja le sladek sok, ki ga listne uši izločujejo iz svojega telesa in ki služi mravljam kot hrana. T.

Vprašanje 45. Ali je kako sredstvo, ki zabranjuje kalenje krompirja v kleti? (A. L. na H.)

Odgovor: Kalenje krompirja povzroča gorkota v Vaši kleti, oziroma shrambi. Nadaljno kalenje krompirja je mogoče preprečiti le na ta način, če ga prenesete takoj v primerno hladno, snažno in zračno shrambo. T.

Vprašanje 46. Velika povodenj v našem močvirnatem kraju, kakortudi deževno vreme, ki je vladalo v času spravljanja sena, je povzročila, da je seno zelo blatno. Vprašam, ali se sme pokladati živini blatno seno? (G. H. v H.)

Odgovor: Blatno seno je vsekakor škodljivo, kajti prah, ki se razširja pri pokladanju takega sena, povzroča silno draženje dihalnih organov, očesnih žlez in dalje tudi prebavil, kamor pride s tako krmo vrhutega še obilo peska. Seno, ki ga je dež tekom spravljanja ponovno zmočil, je vsekako slabše kakovosti, kajti deževnica izlučuje v tem slučaju najredilnejše in lahko prebavljive snovi. Blato raz seno se da deloma odstraniti na ta način, da se seno z vilami dobro pretrese, in ali posebno blatno pusti iti skozi mlatilnico. Seno, ki je ostalo navzlic temu še vedno polblateno, je pokladati v manjši množini, in sicer najbolje razrezano skupno z močnimi krmili. T.

Vprašanje 47. Kaj povzroča napenjanje in drisko pri sesajočem teletu? Tele, ki je staro dva tedna, pripuščam k sesanju trikrat na dan. (T. Z. v T.)

Odgovor: Vzrokov driske in napenjanja je pri sesajočih teletih lahko več, vendar pa je temu krivo največkrat nepravilno pripuščanje mlade živali k sesanju. Prva hrana mladiča je materno mleko, ki vsebuje vse potrebne hranilne snovi, in sicer v tem razmerju, da jih lahko prebavljajni soki (fermenti) zadostno razkrajajo. Mleko se more pravilno prebavljati in presnavljati le v enem izmed štirih delov telečjega želodca, in sicer v t. z. siriščniku, ki ima obseg približno enega litra. Tele, ki mu je vime vedno pristopno, izčrpava in izsesava mleko v malih presledkih tekom cellega dneva, tako da je žival vedno dobro nasičena in siriščnik pravilno napolnjen. V Vašem slučaju pa, ko pripuščate tele h kravi le trikrat na dan, postane žival od ene sesalne dobe do druge zelo lačna, kar povzroča, da se potem pri sesanju preveč napije. Ker pa ne more siriščnik sprejeti večje množine mleka, zato preide to deloma v še nerazviti vamp, deloma pa dalje v čreva. Vamp in čreva pa ne izcejata potrebnih snovi (fermentov), da bi se moglo mleko tam pravilno prebavljati in presnavljati, zato se začne v teh delih prebavil kisati in potem gniti, kar povzroča razvoj škodljivih plinov in stem napenjanje in drisko živali. Tele pred šestimi tedni nikakor ne smete odstaviti in ga pustiti potem pri bornem senu, katerega sploh še ne more prebaviti. Če hočete vzrejeti krepke in hitro raztoče živali, je potrebno, da dobe teleta tri do šest mesecev dobro in sladko mleko, kateremu primešajte manjše množine močnih krmil. T.

Vprašanje 48. Katere vrste semena priporočate za kraje, kjer žito rado polega? (J. K. v Č.)

Odgovor: Nekatere vrste žitnega semena sicer res rajši polegajo kot druge; vzrokov poleganju je pa vsekakor več, tako da vpliv samo vrste za Vaše kraje in razmere ne pride edino v poštev, temveč je omeniti predvsem še druge važnejše činitelje poleganja. V prvi vrsti je priporočati, da se seje zdravo, kleno, domače semensko žito, kajti le rastline iz takega semena morejo kljubovati vsem oviram, ki so jim izpostavljene tekom svojega razvoja. Na poleganje žit ima zlasti vpliv enostransko gnojenje, posebno dušičnato, in dalje pregosta setev, kar povzroča, da se rastline zasenčujejo, vsled česar rasejo celice preveč v

dolžino; ker se stanice ne morejo zadostno strditi, zato dolga bilka kmalu poleže. Žitno seme je nadalje sejati v primerni razdalji v zemljo, ki se ji je lansko leto gnojilo s hlevskim gnojem. Hranilne rastlinske snovi se zemlji dodajo pred setvijo še z umetnimi gnojili, in sicer pridejo v poštev predvsem fosfatna in kalijeva gnojila, ki žitu posebno prija. Nadalje je pripomniti, da je zemljo pred setvijo, kakortudi tekom razvoja rastlin primerno obdelavati. Edino sredstvo proti poleganju žit je torej vsestransko pravilno gnojenje, pridno obdelavanje zemlje, ter setev le takih vrst žita, ki kljubujejo poleganju. T.

Vprašanje 49. Ker imam acetilensko razsvetljavo, dobivam iz porabljenega razkrajnega karbida obilo sivkastobebe snovi, ki jo mešam s hlevskim gnojem. V zadnji dobi me je sosed opozoril, da je navedena snov gnoju in rastlinam škodljiva, zato vprašam, ali smem mešati hlevski gnoj s snovjo, ki jo dobivam iz razkrajnega karbida? (L. K. v B.)

Odgovor: Belkastosiva snov, ki ostane po razkrajnem karbidu je apno. Apno je sicer dobro gnojilo zlasti za močvirnato in težko zemljo, treba ga je trositi vsaj dva do tri tedne pred trosenjem nekaterih gnojil, zlasti hlevskega gnoja, amonijevega sulfata in superfosfata. V slučaju, da se meša apno z hlevskim gnojem, kar ste zagrešili tudi Vi, povzroča razkranje prvega/in pri tem tvorbo dveh plinov, namreč amoniaka in prostega dušika, s katerimi se izgublja iz gnoja najdragocenejša rastlinska hranilna snov, to je dušik, ki vhaja v zrak. Apno, ki preostaja po razkranju karbida, porabite za gnojenje močvirnate zemlje, zlasti travnikov, nikakor pa ga ne smete mešati s hlevskim gnojem in z drugimi gori omenjenimi gnojili. T.

KMETIJSKE NOVICE.

Predavanja o vinarstvu. Tekom prihodnjega meseca predava vinarski nadzornik g. B. Skalický v naslednjih krajih „o perečih vprašanih našega vinogradništva“, in sicer v nedeljo, 4. maja ob polosmih zjutraj v šoli v Vavti vasi, v nedeljo, 11. maja ob osmih zjutraj v šoli v Metliki, v nedeljo, 18. maja ob polosmih zjutraj v šoli v Tržišču, v nedeljo, 25. maja ob polosmih zjutraj v šoli v Sv. Križu pri Litiji in na praznik, 29. maja ob polosmih zjutraj v šoli v Trebnjem. Želeti je, da se vinogradniki predavanj v obilnem številu udeležujejo.

Iz živinorejskega odseka za Slov. Štajersko. Ta odsek so si izvolili spodnještajerski živinorejci kot samostojen odsek slovenske kmetijske družbe. Namen tega odseka je pospeševanje živinoreje na Slov. Štajerskem v vsem obsegu razen konjereje; osobito naj ta odsek vpliva na to, da se ohrani enotnost v živinoreji začasa prehodnje dobe. Živinorejski odsek je sestavljen tako, da ima v vsakem okrajnem glavarstvu najmanj po enega dobrega in vplivnega živinorejca kot zastopnika. Odbor se je pri zadnji odborovi seji konstituiral sledeče: predsednik: inž. Josip Zidanšek, strok. učitelj, Št. Jurij ob Juž. žel.; tajnik: dr. Francišek Zavrnik, živinozdravnik, Ptuj; blagajnik: dr. Anton Božič, pos. in odvetnik, Celje. Na deželno vlado se je stavil predlog, da se pri letošnjem licenciranju pregledajo vsi biki nad pol leta stari glede na to, ali obetajo biti sposobni za plemenjake. Vodstvo pregledovanja naj se zaradi enotnosti poveri živinorejskemu odseku. *Klanje za plemne sposobnih telet naj se prepove.* Pri izvedbi agrarne reforme naj se čuvajo živinorejske koristi; planine in pašniki, ki so služili dosedaj živinorejskim namenom, naj ostanejo nerazdeljeni; država naj jih zboljša in daje

pašniškimi, oziroma med tem časom nastalim živinorejskim zadrugam po ugodnih pogojih na razpolaganje; kjer ni takih zadrug, naj se dajo do končne rešitve taka zemljišča živinorejcem v nakup. Nešteto je drugih vprašanj, ki so z živinorejo v ozkem stiku, n. pr. vprašanje gnojšč in gnojničnih jam, melioracija travnikov itd., ki zahtevajo povoljne rešitve od strani razumnega in mislečega živinorejca. Za sedaj smo hoteli le namigniti, kako velik in važen delokrog se odpira živinorejskemu odseku. Štajerske živinorejce pa prosimo, da nam zaupajo in radevolje dajejo v slučaju potrebe natančnih podatkov in potrebnih informacij. Sedež živinorejskega odseka je začasno v Št. Jurju ob Južni železnici. Dopisi naj se naslavljajo na naslov: inž. Josip Zidanšek, Št. Jurij ob Juž. žel.

RAZNOTEROSTI.

Podpisujte državno posojilo. Ministrstvo za finance v Beogradu je razpisalo 200 milijonsko državno posojilo, ki se bo obrestovalo po 4% in bo izdano v blagajniških bonih. Boni se glase na rok 6 mesecev, tako, da se polno in v gotovini izplačajo dne 3. novembra 1919. l. Boni se izdajajo po 500, 1000, 10.000, 50.000 in 100.000 kron. Kdor hoče podpisati državno posojilo, mora podpisano svoto po odbitku obresti vplačati takoj, t. j. za 100 K vplača le 98 K. *Podpisovanje se začne 23. aprila in se konča dne 8. maja t. l.* Bonom je priznana pupilarna varnost. *Uporabljati se morejo tudi za kavcije.* Z boni se more potem, ko zapadejo, plačati tudi davek. Vplačila v Sloveniji sprejemajo razne banke.

Dodelitev zemljišč. Zadnji čas prihajajo na deželno vlado prošnje posameznikov, da se jim dodeli kako zemljišče od veleposestev. Te prošnje so prezgodnje, kajti z ministrskimi prehodnimi odredbami od 27. februarja 1919, ki imajo zakonito moč, je pač izrečeno, da so veleposestva razlaščena, pri čemer so nekatera posestva n. pr. fidejkomisi, že končnoveljavno označena kot taka, medtem ko se sicer pridrži posebnemu zakonu, da natanko določi, kaj je veleposestvo. V istih naredbah je tudi izrečeno, da so večji gozdni kompleksi podržavljeni. Ni pa še ugotovljeno, kateri urad bo določen za izvršitev razdelitve veleposestev. Torej zaenkrat ni še nikake oblasti, na katero bi se moglo pravilno vlagati take prošnje. Upati pa je, da bo v kratkem zakonito urejeno to razdelilno postopanje. Z ozirom na ta pravni položaj je deželna vlada posamezne prošnje vračala kot prezgodnje in priporočala prosilcem, naj se jih zaenkrat ne vloga, ampak počaka, da bo razglašeno in natančno označeno, kako se bo vršila ta delitev.

Poročila podružnic Slovenske kmetijske družbe v Ljubljani.

Podružnice v Meziški dolini na Koroškem. Bivša c. kr. kmetijska družba koroška v Celovcu je imela za celo Meziško dolino le eno podružnico. Ker je ta dolina čez 10 ur hoda dolga, ni prišla podružnica v poštev za kmetovalce v Črni, Javorij in Koprivni; pa tudi oni iz Prevalj, Guštanja, Kotelj, Mežice in Tolstega vrha so imeli od nje le malo koristi. Kmetje v St. Danijelu in na Strojni so imeli svojo podružnico, ki pa zadnja leta ravnotako ni delovala. V mladi Jugoslaviji se je pa tudi na Koroškem pričelo živahno gibanje kmetovalcev v svrhu organizacije. Dne 2. marca 1919 so imeli posestniki v Črni svoje zborovanje. Uspeh tega je bil, da se je osnovala podružnica

v tej vasi, h kateri je takoj prvi dan pristopilo nad 40 udov. Dne 4. marca so se sestali kmetje iz Koprivne in si osnovali podružnico. 5. marca so imeli kmetje iz Javorij svoj shod in so istotako ustanovili svojo podružnico. 26. marca je bila ustanovljena podružnica v Mežici. Podružnici v Prevaljah je pristopilo okoli 50 kmetov. Tako ima Slovenska kmetijska družba sedaj iz same Meziške doline že nad 200 udov. Ko se izvede združitev kmetovalcev tudi v Guštajnu, Kotljah, St. Danijel-Strojni, bo Meziška dolina štela gotovo nad 350 strokovno združenih gospodarjev. Ker prihajajo pri organizaciji kmetovalcev dvojne smernice v poštev, se mora to tudi primerno upoštevati. Za kmetijsko izobrazbo kmetovalcev in skupno delovanje za napredek kmetijstva je najugodnejše, če ima vsaka župnija svojo podružnico. Kar se pa tiče nakupa potrebščin in prodaje pridelkov, je želeti, čim večji okoliš enega gospodarskega središča; in tako središče je navadno postaja železnice. Upoštevaje to dejstvo, bodo kmetje cele Meziške doline osnovali v vsaki župniji svojo podružnico, na Prevaljah pa svoje skupno okrožje. Na gori navedenih shodih je poročal č. g. župnik V. Razgoršek o položaju kmetov v Jugoslaviji. Kakor vidimo iz tega, so se pričeli kmetovalci tudi na Koroškem organizirati in se naslanjati na edino strokovno kmetijsko organizacijo v Sloveniji.

Ponudniki in kupci plemenske živine.

(Pod tem naslovom Slovenska kmetijska družba odslej naprej redno objavlja vse one lastnike plemenske živine, ki so pri volji jo prodati in vse one kmetovalce, ki želijo kupiti plemensko živino, s čemer je dana prilika prodajalcem in kupcem stopiti v stik in tako poskrbeti za zamenjavo plemenske živine. Priglašati je nakup in ponudbo vseh vrst moških in ženskih plemenskih živali ter naj vsak priglasilec natančno prijavi svoj naslov, vrsto domače živali, njen spol, pasmo, starost, število itd.)

Naprodaj:

- Bika** sive pasme, 14 mesecev starega, proda Francišek Cizej, župnik, Šmartno pri Velenju, Štajersko.
- Bika** pincgavske pasme, 11 mesecev starega, proda Anton Vovk, Bled I, v Gradu št. 91.
- Bika** rjave, švicarske pasme, 15 mesecev starega, proda Josip Žužek, Velike Lašče.
- Bika** pincgavske pasme, v četrtem letu starosti, proda Francišek Cerar, Vernek št. 16, p. Kresnice.
- Bika** rumene barve, 1½ leta starega, zamenja za volička ali brejo telico, Alojzij Žust, Štanga, p. Litija.
- Tri bika** pincgavske pasme, dva po 1½ leta, eden 13 mesecev starega, proda Anton Magdič, Stara nova vas, p. Sv. Križ pri Ljutomeru.
- Bika**, montafonske pasme, 14 mesecev starega, proda po 10 K za 1 kg žive teže, Franc Hočevnar, Stuge, Dolenjsko.
- Štiri merjasec**, jorkširce, 6 tednov stare, proda Vinko Jan, lesni trgovec, Spodnje Gorje št. 4, postaja Bled.
- Merjasca**, 6 mesecev starega, proda Francišek Podlogar, Velika Goba št. 20, p. Dole pri Litiji.
- Pet koz in enega kozla** proda Jakob Urh, Kupljenik, p. Bohinjska Bela, Gorenjsko.
- Kobilo**, angleško, polnokrvno, želi zamenjati za kobilo teže pasme, meklenburško, oldenburško ali Haftinger, v jahalne svrhe, Mr. Milan Wacha, lekarnar, Metlika.

Kupiti se želi:

- Ovna-mrkača**, čistokrvnega bovškega, kupi Matija Arh, Bodešče, p. Bled.

KMETOVALEC.

Ilustrovan gospodarski list.



Uradno glasilo Slovenske kmetijske družbe.

«Kmetovalec» izhaja 15. in zadnji dan v mesecu ter stane 6 K na leto.
Posamezna številka stane 40 h.
Udje Slovenske kmetijske družbe dobivajo list brezplačno.

Inserati (oznanila) se zaračunajo po nastopnih cenah: Inzerat na vsi strani 300 K, na $\frac{1}{2}$ strani 200 K, na $\frac{1}{3}$ strani 100 K, na $\frac{1}{6}$ strani 50 K in na $\frac{1}{12}$ strani 25 K. Družabnikom 10 % popusta. Vsaka vrsta v „Malih naznanilih“ stane 90 h.

Urejuje inž. Rado Lah; založba Slovenske kmetijske družbe; tisk J. Blasnik naslednikov.

Vsa pisma, naročila in reklamacije je pošiljati Slovenski kmetijski družbi v Ljubljani, Turjaški trg šte. 3. — Cena tiskov „Kmetovalec“ so dovoljeni le tedaj, če se navede vir.

Št. 8. V Ljubljani, 30 aprila 1919. Letnik XXXVI

Mala naznanila.

Za vsako besedo je naprej plačati 20 vinarjev v denarju ali znakih, sicer se naznanila ne objavijo.
Upravništvo ne prevzame posredovanja.

Živinorejci!

Sauerman - Kerberjevo krmilo, kot najboljša krma za goved, prasice in konje je po dolgem času zopet došlo. Učinkuje: hitro rasti, povzdigo molznosti, okusno krmo in čvrsti nastavek mesa in masti. Naročite, da se prepričate! 1 zav. 5 kg K 14-80, 10 kg K 9-50. Glavna zaloga in prodaja: Milan Kravanja, Begunje pri Rakeku. 85

Suhe gobe

(jurčke) kupuje po najvišjih cenah tvrdka M. Geršak & Co., Ljubljana Kongresni trg 10. 119

Najboljše apno

ima vedno naprodaj I. Taufer, apnenica, Zagorje ob Savi. 17

Jabolčnih drevesec

večjo množino štiri- in triletnih, ki so rasteče, in dobrih vrst i. s. Baumanova reneta, zlata reneta, štajerski mašančkar, tafelni zelo lepi, ki se do junija zdrže, štajerski moštar Paier-Hubert zelo rodovitni, žalostinke itd.; hrušovo drevje večina moštarice, nekaj tudi žlahtnih, klapovke, Napoleonovke itd. in precej hrušovitih pritikovcev žlahtnih vrst, avrančarce, klapovke, itd. ima po primernih cenah naprodaj Andrej Hafner, pos. in sadjerejec, Dorfješt. 14, pošta Skofljakola. 31

Korenjevo seme

domače, zanesljivo in priznано najboljšo zopet razpošilja Franc Oblak, Sv. Gregor, p. Ortnik po 3 K liter; pri odjemu nad 10 l pa po K 2-70. Pesa za krmo mamutovka, velikanca valjasna po K 8-10 liter; pri odjemu nad 10 litrov po K 6-50. 64

!! PILE ŽAGE ORODJE !!

za vse vrste najboljše kakovosti priporoča Odon Koutny, specialna trgovina jeklenih in tehničnih potrebščin v Ljubljani, Kolodvorska ulica 37. 70

Štedilnike

za vzidati, strešno lepenko, samokolnice, škarje za trto, sesalke, žezelne in gumijevе cevi, mrežo navadno in pocinkano, za ograjo, žico, žeblice, sekire, kopače, zidarsko, kovaško orodje in drugo železino nudi A. Sušnik Ljubljana, Zaloška cesta 21. 82,

Rupim brejo kravo

ali s teletom, srednje velikosti, ki je vajena vožnje in dobra molznica. Istotako kupim par mladih pujskov jorkširske pasme za plemo. Ponudbe z navedbo cene na Anton Slodnjak trtničar in posestnik, p. Juršinci pri Ptuj. 105

„Alfa Separator“

parni kotel iz litega železa za mickarstvo, z 250-300l prostornine proda za ceno 300 K upraviteljstvo štajerske hranilnice, pošta Lehnik pri Ptuj. 109

1000 kilogramov slame

proda; zamenja pa $\frac{1}{2}$ leta starega volička in 8 mesecev starega junca za mlado na pol krejo kravo. Cena po dogovoru. Ivan Černe, Zgornja Šiška 25. 111

Semenjski česenj

1200 glavic ima naprodaj za ceno po dogovoru Janez Novak, Gorenjavas 29, p. Ribnica na Dolenjskem. 112

Soja fižol

naše zrnate kave nadomestek, prodaja za seme 1 kg po 6 K po povzetju; proda tudi 50 grmičkov lepega „šni-tleka“ po 1 K grmiček, (2 leti stari grmiči so prav lepi), daje gomolje od cvetlice „iris germanica“ to je vrsta lilije, ki krasno cvete v več barvah 1 gomolj 50 v, 10 komadov 4 K s povzetjem pošilja Ivan Polenek v Črnomlju. 113

Hlevski gnoj

kupuje v celih vagonih volnena predilnica in tkalnica Glanzmann & Gassner v Trzinu. 115

Kmetovalci, sadjarji vinorejci!

Narodite že sedaj košarice za razpošiljanje sadja, kakor tudi jerbasa za gospodarstvo in druge pletalne, ki jih izdeluje in razpošilja „Pletarska šola taboriščne uprave v Strnišču pri Ptuj“. 116

Pozor vinogradniki in konjerejci!

Naprodaj imam v vsaki množini do 1000 komadov najfinjših gumljevih trakov za zeleno cepljene trte po 30 vin. kos, ter 3 po 8 mesecev stare žrebice po dogovoru. Avguštin Zajec, pošta Bela Cerkev Dolenjsko. 117

Imam 300 litrov slivovke

naprodaj za ceno po dogovoru. Colariš F., Slivovce št. 3, Dolenjsko 118

Kravo čistokrvno sivo montafonko

zamenjam za konja, pripravnega za tek, čeprav ni zanesljiv za težko vožnjo. Franc Fajdga v Sotražici. 119

150 dobro ohranjenih panjev

18 ronir-čarjev, drugi so kranjci, končnice slikane od leta 1849 naprej in še nerabljen, dober ročni mlin proda Polona Vovk, Jesenice. 120

Dva železna nagrobna križa,

dobro ohranjena, ima naprodaj F. Borštnar, Sp. Šiška 26. 125

Dečka,

močnega, ki ima veselje do kolarske obrti in vseh v to stroko spadajoših del, sprejme takoj Anton Krašovec, kolarski mojster v Črnomlju, Bela Krajina. 126

Absolvent

sadjarske in vinarske šole z dveletno prakso, išče primerne službe. Ponudbe pod „Absolvent“, Strnišče pri Ptuj. 127

Ženitev.

Posestnik, 37 let star sam in neodvisen, v lepem kraju blizu mesta, želi v zakon kmečko dekle ali vdovo brez otrok primerne starosti in s premoženjem. Pisma je poslati pod posestnik št. 120. poštno ležeče, Celje. 128

Fižol „Soja“

za seme ponuja po K 15-— kg oskrbnitvo Rothwein pri Mariboru. 129

Sladkorni grah,

polvisoki grah maja meseca, visoki, rujavi, sladkorni grah, vse te tri vrste po 5 K 1 kg; potem visoki, beli, ogrski sladkorni grah (novost) kg po 6 K; dalje krompir „Industrie Modrows rumen“ najl olj trpežen proti gnilobi, obrodi 14 krat, 5 kg z 1 redico 6K pošilja s povzetjem Ivan Polenek v Črnomlju. 130

Večja množina račjih jajc

za valenje proda. Terezija Lovše, Tržaška cesta 47. 131

Pet belih švicarskih koz

zelo dobre molznice brez rogov proda, za ceno po dogovoru Marija Rozan an, posestnica, Nemška pot št. 3., p. Bohinjska Bistrica. 132

Plemenskega merjasca

nemške pasme, 15 mesecev starega, proda: Oskrbništvo Mala Loka, p. Vel. Loka, Dolenjsko. 133

Lepo telico

montafonske pasme, staro 9 mesecev, zamenjam z doplačilom za dobro molzno kravo, F. Borštnar, Sp. Šiška, Kolodvorska cesta 216. 134

Breja krava

se proda. Ivan Remžgar, Log pri Brezovici. 135

Viktor Korsika

trgovina s semeni

Ljubljana, Kongresni trg.

Priporočam svoja preizkušena in priznana pristna ter dobro kaljiva zelenjadna, poljska in cvetlična

semena.

Cenik za l. 1919 je izšel in je vsakomur brezplačno na razpolago.

Prosim, ozirajte se natančno na moj naslov! (21)

Vse vrste **LESA** po najvišjih cenah kupuje „Impex“ eksportna in importna družba z. o. z. (50) v Ljubljani, Miklošičeva ulica št. 6/II.

Najboljše
neprekosljive
brusne
kamne
kakor tudi izvrstne
bruse



(35)

priporoča tovarna
brusnih izdelkov
H. Hermetter,
Rogatec, sl. Štaj.

Išče se
izkušen
upravitelj,

slovenskega in nemškega jezika več, za posestvo na Spodnjem Štajerskem. Nastop s 15. junijem ali še prej. Ponudbe s priložnimi prepisi izpričeval naj se pošljejo na naslov: Ravn. Karol Ernst, Delniška družba pivovarne „UNION“ v Ljubljani, kjer naj se blagovni osebno predstaviti. (61)

Cementna (11)
strešna opeka
najbolj trpežne vrste se dobi pri tvrdki
Ivan Jelačin,
Ljubljana, Emonska cesta št. 2.

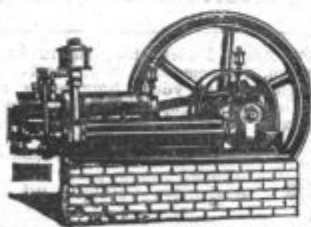
Kmetovalci! Denarni zavodi!
Gozdarske in gospodarske zadruge!
Berite! Lesotrzeli! **Berite!**
A. Šivic (9)

„Poljudno navodilo za merjenje lesa“.

V omenjeni knjižici je poljudno popisano kako se izračuna telesnina debel posekanega in rastočega drevja ter celih gozdov, kakor tudi obtesanega in razžaganega lesa. Pridejane so vse za tako računanje potrebne tabele. V knjižici se nahaja tudi popis in potrebne tabele za pravilno določanje oblik in razmerij lesu, ki se ima obtesati ali razžagati. Kmetovalec se pouči kako na podlagi tabel izračuna prirastek v gozdu. Dalje so pridejane tabele za določanje prostornine v ogljarskih kopah in kub. mera drv za kurjavo v prostorninskih metrih kakor tudi popis in potrebne tabele za primerjavo nove dotzinske, ploskovne in kubične mere s staro mero. Cena knjigi proti predplačilu za nede c. kr. kmet. družbe K K 1-50.

Gospodarska zveza v Ljubljani

Dunajska cesta — Bavarski dvor. (3)



Velika zaloga vsakovrstnih poljedeljskih strojev

iz najslovitejših avstrijskih tovarn.

Zastopstvo za parne kotle znanih tvornic „WELSLIA“.

Vinometre »Bernadot« — Asbestov bombaž in prašek — Eponit — Francosko želatino — Lipovo oglje Marmornat prašek — Modro galico — Natrijev bisulfit — Ribji mehur — Špansko zemljo — Tanin Žveplo v prahu — Limonovo kislino — Vinsko kislino — Sodo bicarbono — Strupa proste barve itd. ima v zalogi po najnižji ceni

Drogerija ANTON RANC

Ljubljana, Židovska ulica 1. 3

Poštne hranilnice račun št. 828.406.
Telefon št. 185.



Ustanovljena 1882.

Kmetska posojilnica Ljubljanske okolice

registovana zadruga z neomejeno zavezo

v LJUBLJANI

v lastnem združnem domu na Dunajski cesti št. 18.

Obrestuje hranilne vloge po **2%** (2)

brez vsakega odbitka rentnega davka, katerega plačuje posojilnica sama za vložnike.

Sprejema tudi vloge v tekočem računu v zvezi s čekovnim prometom ter jih obrestuje od dne vloge do dne dvoiga.

Stanje hranilnih vlog nad 42,000.000 kron.

Stanje rezervnih zakladov 1,100.000 kron.

DRUŽBENE VESTI.

Dopošiljatve denarnih zneskov. Slovenska kmetijska družba dobiva od raznih strank denarne zneske po poštni nakaznici in položnici, ne da bi bilo na teh navedeno v kakih svrhe se upošilja ta denar. Naprošajo se torej vse stranke, naj na nakaznicah ali položnicah **natančno navedejo namen vposlane svote**, na pr. za udnino, število udov, naročba semen, vrsta, ali drugih potrebščin. Zneski, ki so namenjeni ribarskemu odseku Slovenske kmetijske družbe, naj se naslovljajo na družbo z dodatkom „za ribarski odsek“. Taka natančna označba je za računski oddelek kmetijske družbe neobhodno potrebna, če hočemo omejiti razne reklamacije in terjatve.

Vinogradnikom in sadjerejcem! Slovenska kmetijska družba je pravkar prevzela naslednje demobilizacijsko blago, namenjeno in primerno povečini vinogradnikom: 216 komadov večjih prevoznih škropilnic (pump) za drevje in 196 „manjših nahrbtnih „ za škropljenje trt (nekompletnih) za belenje itd.; 300 kom. različnih motik; 1150 čopičev za desinfekcije, belenje itd. — Družba pripominja, da glede kakovosti in kompletnosti tega blaga ne more prevzeti *prav nobenega jamstva* in da zato te stvari ne bo oddala na navadna pismena naročila, temveč le onim podružnicam in drugim kmetijskim korporacijam iz vinorodnih krajev, ki sami pravočasno odpošljejo v Ljubljano kakega pooblaščenca, da nakupi in osebno izbere večje število teh strojev, ki jih potem takoj odvzame iz družbene skladišča.

*** Slovenska kmetijska družba ima za svoje ude v zalogi sledeče kmetijske potrebščine:**

Antiavit v varstvo setev pšenice, turščice, graha grašice, travnih in deteljnih, vrtnih in gozdnih semen vseh vrst pred poljskimi vranami, vrabci, kokošmi itd., se dobi v zaklopnih po 1 kg za 18 K, $\frac{1}{2}$ kg za K 9.50, $\frac{1}{4}$ kg za K 5.50, $\frac{1}{8}$ kg za K 3.—, 50 g za K 1.60.

* Apneni dušik $\frac{19}{31}$ 0/0 po K 110.— za 100 kg takojšnje prijave sprejema družba neobvezno

Bernadotov vinomer (vinsko tehtnico za hitro določanje alkohola v vinu mrzlim potom. Cena temu vinomeru je 18 K ter je denar pri naročitvi naprej poslati.

Brusni kamni, navadni po K 1.—, boljše vrste po K 2.— komad.

Čopiče za belenje po K 1.— komad.
»Ergofor«, fiziološki železo-apneni preparat se imenuje redilni prašek za živino, ki ga priporočajo celo iz živnozdravniške stroke posebno za konje, a tudi za drugo živino. To sredstvo učinkuje baje posebno dobro ob današnjih slabih prehranjevalnih razmerah pri živini, ki ji primankuje močnih krmil in posebno pri konjih ovsu. Tega praška se poklada na dan in glavo:

pri konjih po 2—4 ne polne žlice
pri govedih „ 2—6 „ „ „
pri kozah ovcah in prasičih „ 1—2 „ „ „
V začetku je treba seveda polagoma navajati žival na ta prašek in šele čez nekoliko dni ji je pokladati določeno množino. Pri vsakem zavoju je zraven tudi primerno navodilo, kako se ta prašek poklada. En zavoj tehta 1 kg in stane 20 K.

Eponit, s katerim se vzame vinu vsak zoprni okus ali duh, bodisi po gnilobi, plesnivcu, po sodu, grenkobi itd. stane kg 7 K.

Fenoltaleinov reagenčni popir, ki se rabi pr. napravi trsnega škropiva, pola ali zaklopnica po 1 K.

Galun po K 240.— sto kg.
Inkarnatna detelja. Ta krmska rastlina je zelo primerna rastlina za kraje z milejšim podnebjem, kjer rase

trta. Seje se jo samo, rase hitro in daje v najkrajšem času obilo tečne krme za govedo. Seje se jo 14 do 20 kg na hektar ali 7 do 10 kg na oral. Daje sicer le eno košnjo, ta pa je izdatna. Priporoča se torej vsem živinorejcem, ki si hočejo pridelati zadostne krme, da si jo letos posejejo. Slovenska kmetijska družba oddaja seme inkarnatne detelje po 6 K za kg. Kdor si jo hoče naročiti, naj to nemudoma stori, dokler je še kaj semen na razpolago.

Klajno apno po K 160.— sto kg z vrečo vred. Po pošti se klajno apno posameznikom ne razpošilja, vpoštevajo se le skupne naročbe podružnic z največ 100 kg.

Kostni superfosfat po 74 K sto kg z vrečami vred.
Melior, preskušeno sredstvo proti peronospori na trtah in proti drugim glivičnim in živalskim škodljivcem na vseh rastlinah, stane kg za ude 3 K 40 vinarjev. Mlečne cevi iz kosti, štev. 3561 po K 1.40.

Natrijev bisulfit se rabi kot nadomestno sredstvo za žveplo v kletarstvu, in prvi vrsti za žvepljenje sodov in vina. V to svrhu ga zadostuje le mala množina, in cena mu je K 1.40 kg. Kako se rabi natrijev bisulfit v kletarstvu, dobimo opisano v 1. številki letošnjega »Kmetovalca« na strani 3.

Požiralnikove cevi z dvojno tkano cevko za koze po K 29.—, z žično cevko za goved št. 3466 po 15 K.

Roženo moko, izvrstno dušičnato gnojilo oddaja Slovenska kmetijska družba po 105 K za 100 kg z vrečami vred. To umetno gnojilo je posebno velike vrednosti za vinograde, ker se v zemlji razkaja le polagoma in deluje torej po več let. Pozivljemo vse kmetovalce, v prvi vrsti pa vinogradnike, naj si to umetno gnojilo naroče za pomladno gnojenje. Troši se ga lahko vsak čas, treba ga je pa podkopati ali podorati.

Salojidin (natrijev tiosulfat) proti grozdnim plesnobi namestnik žveplove moke, ki je letos skoro ne bo pravočasno dobiti, bo družba bržda v kratkem iz Češkega prejela ter po K 2.40 za kg oddala. Glede uporabe salojidina opozorimo na tozadevni spis v sedmi številki lanskega »Kmetovalca«.

Sladkorna pesa po K 8.— kg
Semenski krompir Posrečilo se je kmetijski družbi dobiti nekaj vagonov semenskega krompirja, ki ga bo oddajala svojim udom za spomladno saditev. Krompir je slavonske dobre vrste in bo najbrž dobro uspeval tudi v naši zemlji. Če pa kateri kmetovalec nima zaupanja do tega semena, naj posadi svoj domači pridelek, ki ga je namenil za prehrano, tujega naj pa uporabi namesto tega. Vendar je priporočati, naj vsak posadi vsaj nekaj tujega gomolja, da poskusi, ako bi dobro uspeval na domačih tleh. Krompir se bo oddajal naložen v vagonih brez vreč po 90 K za 100 kg, v vrečah pa po 100 K za 100 kg. Naročila se sprejemajo takoj.

Seme detelje lucerne ima družba zopet na razpolaganje in ga oddaja svojim udom po 20 kron kilogram. Vreča se posebej računa. Seme je jako lepo jamčeno brezpredenično, jamčeno zadnje letine. Priporočamo udom nakup tega blaga. Podružnice, ki jim družba na prvotno naročilo ni mogla lucerne poslati, naj naročitve ponovijo.

Seme domače detelje po dnevni ceni kg do 20 K — vrečica in poštnina se posebej zaračuna.

Semenska pesa. Seme izvirne severonemške rumene in rdeče Mamut krmilne pese K 24.— kg.

Trakove za vezanje snopov (enostaven motvoz) v klopčičih po 2000 gr po K 12.— kg.

Trtne škropilnice »Viktoria« po K 160.— komad dobi družba v kratkem z Dunaja.

Uspulum po 50 gramov za 2 K in po 100 gramov za K 3.00.

Živinska sol po K 50.— sto kg, vreče mora vsaka podružnica, ki sol naroči, sama poslati, sicer se naročitev ne sprejme.

Prodaj lepo težko kravo za plemo enpopolnoma nov srednji voz za konja. Cena po dogovoru. Janko Florjančič, Lloyd, Bled. 136

Žrebico, staro 11 mesecev, ima naprodaj Jernej Strle, Črnavas 15 pri Ljubljani. Cena po dogovoru. 137

Prodaj leto starega žrebca lišičje barve (od žrebca Karolus), 13 do 14 pesti visokega za ceno po dogovoru, Janez Debelak, Preiaskem, pošta Podčetrtek. 138

Vojaškega konja, dobrega za vsako kmečko delo, prevzamem takoj proti primerni odškodnini stroškov za krmo. Fr. Bežalj, Preska 62, p. Medvode. 139

Par konj po 15 pesti visokih, 6 let starih, porabni za tek in težko vožnjo se prodajo z kočijo in opremo ali pa tudi vsako zase. Več pove Aton Lovrenčič, Sodražica. 140

Krmilna pesa! Zajamčeno pristna, Ekendorfska, vajasta, rumena in rdeča Mamutova, dolga, rumena in rdeča po Kron 32.— en kilogram, 1 kg ima 4 litre. Detelja, Lucerne ali nemško priporočila, Viktor Koroska trgovina s semeni Ljubljana, Kongresni trg 3. 141

Kobilo, dveletno, vročekrvno, srednje težko in zelo krotko, proda Aibin Koman, Vižmarje 23, Št. Vid nad Ljubljano. 142

Upravništvo „Kmetovalca“ sprejema le primerne inserate po cenah, ki so razvidne na poglavju.

Objavljenje bo imelo vedno dovoljen uspeh, kajti „Kmetovalec“ izhaja (dvakrat mesečno) v 25.000 izvodih ter je razširjen po vseh slovenskih pokrajinah v Avstriji.

(6) **Slovenska KMETIJSKA DRUŽBA KRAJNSKA**

je izdala in prodaja naslednje knjige:

- | Zvezek | Cena K |
|---|--------|
| 2. Fr. Stupar: Apno v kmetijstvu | —80 |
| 3. Fr. Stupar: Navodilo, kako je sestavljati poročila o letini | —90 |
| 6. M. Kostanjevec: O užitnosti od vina in mesa | 1-60 |
| 8. Boh. Skalický: Siljenje ali káljenje ameriških ključev | —80 |
| 10. B. Skalický: Kmetijske razmere na Češkem | —70 |
| 11. Gustav Pirc: Poglavje o govedoreji na Kranjskem | —80 |
| 12. Pridelovanje in razpečevanje namiznega grozdja ter zgoja trt na špallrju. (B. Skalický) | —50 |
| 13. O sestavljanju in setvi travnih mešanč. (Weinzierl-Turk) | 1-— |
| 14. A. Sivic: Poljudno navodilo za merjenje lesa | 1-60 |
| 15. Steuert-Jamnik: Soseda Razumnika konjereja | 1-— |
| Dr. O. Pirkmaier: Vprašanje naše prehrane | 2-— |
| 48 raznih gospodarskih navodil po 20 vin. komad. | |

Pozor! Pozor! SLAMOREZNIČE

mlatilnice za ročni in vrtilni pogon, vratila, čistilnike, trijerji, stiskalnice za sadje in grozdje, mlinci za grozdje, decimalne tehtnice po 200 kg z uteži, kotle za žganjekuho, kljinje za slamo-reznice, ročne mlince za mletev moke itd. so v veliki izbiri vedno v zalogi. Drugi poljedelski stroji se pa lahko naročajo pri tvrdki Zaloga poljedelskih strojev

Franc Hitti (31)

Ljubljana, Martinova cesta št. 2.

Opeko, živo apno, cement

v celih vagonih oddaja po primernih cenah transportna in premogovna tvrdka (47)

F. & A. UHER

Ljubljana, Selenburgova ul. 4.

Kmetovalci!

Skrbite za kar največje razširjenje „Kmetovalca“! Stremite za tem, da se ga lahko čita v vseh gostilnah in javnih prostorih. 25.000 nas je že v Kmet. družbi, pa bi nas bilo lahko še enkrat več. Čim več nas bo, več bomo dosegli!

SLOVENSKA KMETIJSKA DRUŽBA

je dala naslednja 10

„GOSPODARSKA NAVODILA“

posebej ponatisniti iz „Kmetovalca“ in jih oddaja komad po 20 vin.

- Denar ali znamke je treba ob naročitvi naprej poslati.
- Zakaj vino črni, kaj je temu vzrok in kako se odpomore.
 - Gnojenje vinogradov.
 - Kako se iz gnilega grozdja napravi dobro in stanovitno vino.
 - Ciste drože in njih raba v kletarstvu.
 - Navodilo, kako je spravljati in razpošiljati namizno sadje.
 - Kako se pripravljajo dobri vinski kis.
 - Vzroki neplodnosti pri govedih.
 - Krmiljenje z oljnimi tropinami.
 - Bradavice pri domačih živalih.
 - Kisli šrvicek.
 - Resna beseda vinogradnikom ob trgatvi.
 - Naprava petiota ali domače pi-jate.
 - O bistvu alkoholnega vrenja (kopenja) in o rabi čistih vinskih drož pri pridelovanju vina.
 - Vnetje vimena ali volčič na vimenu.
 - Zavrelka.
 - Trtna plesnoba.
 - Kako se napravi stanoviten sadjevec.
 - Nova naredba kranjske c. kr. deželne vlade glede zvrševanja rezarstva.
 - Kislost (kislota) in razkisanje vina.
 - Vinake napake, kako se jih je ogibati in kako se popravijo, kadar so nastale.
 - Močno krmilo „ribja moka“ kot pospeševalno sredstvo za rast in pitanje prašičev.
 - Dolžnost vzdrževanja ograj v obrambo kulturnih zemljišč pred škodo po živini, ki se pase.
 - Kaj je presnavljanje v živalskem telesu?
 - Kaj so bradavice (gobe) in kako jih odpravimo?
 - Kožni izpuščaji pri prasčičih.
 - Izdelovanje mila za dom.
 - Zdravljenje kužnih boleznih cepljenjem.
 - Sredstva proti trtni plesnobi.
 - Kteri način zelenega cepljenja trt je najbolj priporočljiv.
 - Nove zakonske določbe o sporih pri kupitvi ž. živino.
 - Konserviranje sadja brez sladkorja.
 - Kako živi žitni molj in kako se pokončuje.
 - Snetjavost pri žitu.
 - Kako se jajca ohranijo.
 - Natrijev bisulfit kot nadomestno sredstvo za žepio.
 - Kako se obnavljajo in popravljajo meje?
 - Kdo se naj še zgiasi za državni preživljenski (vzdrževalni) prispevek?
 - Presojanje krmil po škrobnih vrednotah.
 - Garje pri konjih.
 - Apneni dušik, najboljše sedanje dušičnato gnojilo.
 - Kako pripravljamo domači kvas (kravajce, drože)?
 - Zatiranje trtnih boleznih spomladi.

Največja slovenska hranilnica:

MESTNA HRANILNICA LJUBLJANSKA

:: Ljubljana, Prešernova ulica št. 3. ::

je imela koncem l. 1918 vlog . K 80,000.000.—, rezervnega zaklada „ 2,500.000.—.

Sprejema vloge vsak delavnik, večje in nestalne vloge pa po dogovoru.

Hranilnica je pupilarno varna. (1)

Za varčevanje ima vpeljane lične domače hranilnike.

Dovoljuje posojila na zemljišča in poslopja

proti nizkemu obrestovanju in obilgatornemu odplačevanju dolga.

V podpiranje trgovcev in obrtnikov ima ustanovljeno Kreditno društvo.

Ljudska posojilnica

v Ljubljani, v lastnem domu Miklošičeva cesta št. 6.

obrestuje hranilne vloge po čistih

2%

Ljudska posojilnica v Ljubljani je največja slovenska posojilnica in je imela koncem marca 1919 nad 40 milijonov kron vlog in nad 1 milijon enstotisoč kron rezervnih zakladov.

(5)

Posojila se dovoljujejo po 4 do 5%.

Ljudska posojilnica stoji pod neposrednim državnim nadzorstvom.