

Leto XXVI  
Junij 1992  
Številka 2/238

# PIONIR

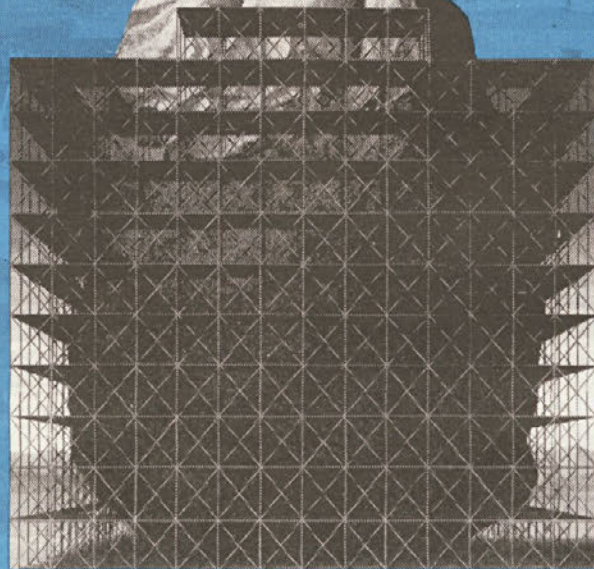
glasilo kolektiva gip pionir novo mesto



INOVACIJE '92

Ideje so  
znanje

znanje,  
bogastvo



PIONIR



# Inovacije 92

Spoštovane sodelavke in sodelavci! V našem podjetju vzpodbujamo inovacijsko dejavnost že sedemnajsto leto, zato vas vabimo, da sodelujete v letošnji akciji, ki je popolnoma nova.

V preteklem obdobju je bila izvedena akcija zbiranja predlogov pod geslom »Imaš idejo – na dan z njo!«. Akcija je sprva potekala samo v mesecu maju, rezultati so bili zadovoljivi. V letu 1990 se je akcija zbiranja predlogov razširila skozi vse leto. Rezultati celoletne akcije zbiranja predlogov so bili zadovoljivi. Premiki v letu 1991 so vplivali tudi na inovatorje.

Novost v letošnjem letu je v tem, da imamo pripravljen paket lepih nagrad, da bi pridobili večje število inovatorjev med zaposlenimi. Novost je tudi ta, da za en predlog lahko dobite tri nagrade oziroma več kot je predlogov – večja je možnost, da prejmete večje število nagrad.

## Nagrajevanje letošnje akcije zbiranja predlogov INOVACIJE 92:

1. Vsak resen koristen predlog oziroma ideja se nagradi v višini 10 odstotkov povprečne plače v Pionirju.
2. Žrebanje avtorjev – opravi se žrebanje avtorjev, nagrajenih koristnih predlogov oziroma idej in dodatno nagradi:
  1. nagrada – Pečnice za sestavo krušne peči v velikosti 132 x 132,
  2. nagrada – Artikli pohištva iz programa DAN,
  3. nagrada – Knjižne darilo.
3. Najboljši predlog:

Najboljši trije predlogi iz akcije INOVACIJE 92 se dodatno nagradijo:

  1. nagrada – Usluga gradbene operative v vrednosti 500 DEM
  2. nagrada – Usluga MKI – SI, EI v vrednosti 400 DEM
  3. nagrada – Vikend paket v počitniški hiši Čatež – Pionir – Tours, d.d.

Pomembne koristne predloge oziroma ideje, ki se v praksi dobro izkažejo (gospodarska korist, varstvo okolja in dela, prikupnejši izgled) lahko Tehnična služba na predlog Komisije za inovacije prizna za tehnično izboljšavo in ustrezno nagradi po poslovniku za inovacije.

Jože Gril



## PRIJAVNICA INVENTIVNEGA PREDLOGA

ŠT.: \_\_\_\_\_

50 1994/404  
Naslov predloga: \_\_\_\_\_

Kratek opis: \_\_\_\_\_  
\_\_\_\_\_  
\_\_\_\_\_  
\_\_\_\_\_

Namen: \_\_\_\_\_  
\_\_\_\_\_  
\_\_\_\_\_

Osebni podatki (z velikimi črkami):

– ime in priimek \_\_\_\_\_

– poklic: \_\_\_\_\_ delovno mesto \_\_\_\_\_

Kraj in datum: \_\_\_\_\_

Podpis: \_\_\_\_\_



## Zgradili smo prvi zasebni hotel na Poljskem

Pred dvema letoma so na Poljskem začeli vračati hotele nekdanjim lastnikom, ob tem pa se je sprostila tudi zasebna iniciativa. Tako sta se zakonca Boguslaw in Marian Demel, oba pravnika po poklicu, odločila, da zgradita svoj hotel v Krakovu.

Oglasila sta se pri predstavniki mešane družbe Wawel-Imos in kaj kmalu so se dogovorili, vse skupaj pa lani ob otvoritvi hotela Piast v tem mestu tudi podpisali. Ljubljanski Imos kot ustanovitelj te družbe je seveda

Ta se ponaša s tremi zvezdicami, zgrajen pa je bil prej kot v osmih mesecih. Na gradbišču, ki ga je uspešno vodil Aleksander Belavič, je bilo povprečno zaposlenih 40 delavcev, materiali vgrajeni vanj pa so delno polj-



gradnjo zaupal Pionirju, saj je to že peti turistični objekt, ki smo ga zgradili skupaj in s tem po številu celo prehiteli avstrijske gradbince. Spomnimo se, da smo začeli v Zakopanah s hotelom Kasprovy, nadaljevali v Varšavi s hotelom Vera in se potem udomačili v Krakovu, kjer smo najprej adaptirali Grand hotel v samem centru, zgradili hotel Piast, zdaj pa še prvi zasebni hotel na Poljskem po vojni – hotel Demel.

ski, delno slovenski, vsa notranja oprema pa je bila izdelana v Sloveniji, oziroma so jo izdelali na samem objektu naši slovenski kooperanti. Zasluge za to ima predvsem naša arhitektka Jelica Kupec iz Projektivnega biroja, ki je uspešno sodelovala s Poljakom Ryszardom Frankowiczem.

Hotel ima 58 sob in 4 apartmaje, skupno 160 ležišč, meri pa več kot 3400 m<sup>2</sup>. V njem je še turistična agencija, ki jo vodita



zakonca Demel, manjša trgovina, v kratkem bodo odprli še banko in menjalnico, seveda pa ne manjka gostinskih prostorov – aperitiv bar, grill bar in pivnica, je pa v njem še manjša sejna soba ter prostori za rekreacijo s savno, masažo, manjšim bazenom, solarijem in trim kabinom, da pralnice in ostalih tehničnih prostorov niti ne omenjamo.

Gradnja vsega tega, šlo je namreč po sistemu »ključ v roke«, je stala 8,3 mio DEM in po besedah Jelice Kupec, so s tem denarjem naredili resnično veliko. Četrtno denarja za gradnjo sta prispevala zakonca Demel, preostalo pa je prispevala Ljubljanska banka s kreditom, ki bo odplačan v osmih letih.

Zakonca Demel ob otvoritvi seveda nista mogla skrivati veselja ob dokončanju del, čeprav se je s tem zanju začela trnova pot, da svoj hotel uveljavita. Kot pravita je ta do konca septembra že zaseden in to z gosti iz Avstrije, Nemčije, Francije in ZDA za ilustracijo pa povejmo, da stane prenočitev z zajtrkom za dve osebi okoli 100 DEM. V hotelu je 35 zaposlenih, kar seveda po

svoje govori o tem, da gre res za zasebni hotel, saj bi sicer v takšnem hotelu v družbeni lasti delalo kar 150 ljudi.

Sama otvoritev, ki je bila v petek, 15. maja, je bila dogodek za vso tamkajšnjo javnost. Tako je hotel odprl sam vojvoda, otvoritve pa so se udeležili številni tamkajšnji politični in gospodarski veljaki – med njimi celo predsednik državnega urada za turizem in šport, župan Krakova in še bi lahko naštevali. Tudi z naše strani je bila udeležba kljub precejšnji oddaljenosti precejšnja. Poleg našega glavnega direktorja, Jožeta Peterlina, ki je na otvoritvi tudi spregovoril, seveda ob pomoči prevajalke, so bili na otvoritvi še nekateri njegovi sodelavci, pa predstavniki Imosa na čelu z njihovim direktorjem, predstavnik Slovenske gospodarske zbornice ter ekipa bančnikov iz novomeške in ljubljanske LB, prisotna pa je bila tudi ekipa TV Slovenija in novinar Gospodarskega vestnika.

Nenazadnje je šlo za otvoritev prvega zasebnega hotela na Poljskem in prvega, ki ga je zgradilo slovensko podjetje – Pionir.

I. V.





# Zaupana nam je izdelava projektov za veliko bolnišnico v Sibiriji

Sredi lanskega poletja je Pionir podpisal pogodbo s Kovinotehno iz Celja za izdelavo projekta za bolnišnico v Rusiji, in sicer v mestu Pitjah (Tjumenska oblast). Za orientacijo naj povem, da je to mesto, ki leži sto km bolj severno, kot so Helsinki na Finskem, proti vzhodu pa je od Moskve oddaljeno toliko, kolikor je od Moskve do Londona.

Projektirati in graditi v daljni Sibiriji je velik izziv za vsakega strokovnjaka, saj so geoklimatske razmere izredno težke. Poleti je celotno področje velikansko močvirje, pozimi pa se spremeni v ledeno puščavo, saj temperature okoli  $-50^{\circ}\text{C}$  niso nobena redkost. Objekt naj bi bil le prvi v bodočem bolniškem kompleksu, ki bo vseboval še polikliniko za odrasle, otroško bolnišnico, porodnišnico, otroško polikliniko, infekcijsko bolnico ter vse spremljajoče objekte, kot so centralna kuhinja, pralnica, patologija, kotlarna, plinska postaja in podobno. Sam objekt bolnišnice ima kapaciteto 270 postelj in 400 obiskov (bolnikov) na dan. Stacionarnih oddelkov je devet, od katerih sta po dva kirurška, travmatološka in internistična, ter še nevrološki, kardiopulmonološki in oddelek ORL. Poleg tega so v objektu predvidena še dva operacijska bloka s petimi operacijskimi dvoranami, oddelek za intenzivno terapijo in reanimacijo, sprejemni oddelek ter skupni oddelki, ki pa so dimenzionirani za potrebe celotnega bolnišničnega kompleksa, kot sta rentgenski in diagnostični, obsežna fizioterapija, centralni laboratoriji, lekarna, centralna sterilizacija in ostali nemedicinski prostori – uprava, socialno-druž-

beni prostori in obsežni tehnični prostori.

Površina objekta meri dobrih 28.000 m<sup>2</sup> v šestih etažah.

Zasnovo objekta sem zastavil v obliki križa, saj le taka zasnova pri tako obsežnem objektu omogoča racionalnejše notranje komunikacije, ki imajo pri tovrstnih objektih svoje stroge zakone. Z glavnim konstruktorjem F. Vizjakom sva sprva načrtovala celoten objekt v montažni armiranobetonski konstrukciji, predvsem zato, ker je predvideni čas izgradnje izredno kratek, operativna sezona v teh krajih pa le nekaj mesecev in ker bo Pionir za ta objekt na samem delovišču postavil tovarno montažnih armirano-betonskih elementov ter ne nazadnje, ker je v objektu približno 1.600 stebrov, 6.000 nosilcev in 13.000 m<sup>2</sup> fasadnih zapornih elementov.

Vendar se je izkazalo, da predvidena tovarna elementov po svojih zmogljivostih ne zadošča, torej bi potrebovali velikansko deponijo gotovih izdelkov, pa tudi močvirnat teren pri tem povzroča dodatne preglavice.

Zato smo se odločili za klasično okvirno konstrukcijo, montažne pa bi bile opažne omnia plošče in fasadni zaporni elementi.

Razumljivo, da smo že v zgodnji fazi projektiranja vključili znanje Togrelovih strokovnjakov.

Pionir se je obvezal izdelati celotno tehnično dokumentacijo (PGD in PZI) v roku pičlih desetih mesecev. Vodenje tega projekta so v Marketingu zaupali Ireni Gostiša-Benčina, v Projektivnem biroju pa meni. Ko sem se soočil z zaupano mi nalogo in zahtevanimi roki, mi je bilo takoj jasno, da je izvršitev le-tega možna samo z večjo ekipo strokovnjakov in računalniško izdelavo projekta.

Normativi, izkušnje in analize so pokazale, da bi samo za projekt arhitekture potreboval 16 projektantov z vso računalniško opremo. Vendar se je že na samem začetku zataknilo, tako,

da smo si D. Končar, M. Ušaj, M. Zupanc, M. Vučenovič in jaz ter v zadnjem času še D. Skrt morali porazdeliti celotno breme, pa še to le s štirimi računalniki.

V neusmiljeni tekmi s časom je potreba po večji ekipi in boljši opremi naraščala iz dneva v dan. Pridobivanje tehnoloških podatkov v Zdravstvenem centru Celje, usklajevanje le-teh s projekti tehnološke opreme in arhitekture je terjalo od vseh izjemne napore, saj je v tem objektu preko 700 različnih tehnoloških prostorov.

Vendar kljub vsem težavam smo uspeli pripeljati projekt v fazo, da se lahko izdelujejo projekti inštalacij, konstrukcije, pa tudi od strani Moskovske institucije »Minzdravprojekt« smo dobili pozitivne ocene.

Zavedamo se, da je pred nami še ogromno garaškega dela, saj sta izpolnjevanje dogovorjenih rokov in kvaliteta projekta prva pogoja za pridobivanje in ohranjanje zaupanja pri vseh naročnikih.

Miško Sibila

## Kočevska Reka se odpira

Z odpiranjem donedavno zaprtega območja Kočevske Reke je to, nekoč izolirano, ozemlje dobilo možnosti hitrega razvoja.

Z neposrednim vabilom javnega podjetja Snežnik, ki upravlja s tem področjem, je dobilo tudi podjetje Pionir priložnost, da pokaže, v kolikšni meri je zainteresirano za pridobitev del.

Poleg naše komerciale, ki je opravila prve razgovore, smo bili na potezi predvsem delavci projektivnega biroja. Za razstavo, ki je postavljena v Kočevski Reki in je posvečena obletnici ustanovitve slovenske vojske, smo pripravili naš pogled na ponovno oživitev vasi Koče. Ta vas, ki je imela okoli 200 prebivalcev, lastno cerkev in pokopališče, je danes popolnoma zapuščen. Stojijo le še štiri hiše, od katerih pa je delno uporabna le ena. Želje Snežnika so velike, saj želi vas usposobiti za turistično naselje, namenjeno lovcem in ljubiteljem neokrnjene narave. Narava v neposredni bližini vasi je nedotaknjena, povsod pa je videti veliko sledi divjadi, ki hodi k bližnjemu studentu. Sčasoma nameravajo

v objektih naseliti tudi družine, ki bi se želele ukvarjati s kmetovanjem. V prvi polovici tega stoletja so se namreč na teh področjih ukvarjali s poljedelstvom, živinorejo in sadjarstvom.

S pomočjo starih zemljiških katastrov, še ohranjenih hiš in podatkov, ki so nam bili na voljo, smo naredili rekonstrukcijo objektov in vasi kot celote. Z grafičnimi predlogami smo predstavili možnost stopenjskega razvoja vasi, ki bi se postopoma večala s prihodom stalnih prebivalcev. Predstavili smo našo vizijo turistične hiše in hiše, namenjene stalnemu bivanju. Pri oblikovanju obeh smo upoštevali vse značilnosti hiš tega območja.

Seveda smo za začetek predvideli tudi vaško gostilno, ponovno postavljeno kapelico in pa vaški muzej v delno še ohranjenem gospodarskem poslojpu. Odziv na opravljeno delo je bil dober, zato lahko upravičeno pričakujemo, da bomo v prihodnosti dobili tudi kakšno konkretno delo na tem območju Slovenije.

Igor Šuštaršič





# Odhajamo v Latvijo

Sredi maja smo z Metalco-Commerce inženiring podpisali pogodbo za rekonstrukcijo hotela Vilnis v Ventspilsu, v mladi državi Latviji. Obstoječi štirietažni objekt, ki bo vseboval tudi prizidek dveh etaž, kuhinje in terase z restavracijo, projektno rešuje arhitektka Marjeta Majdič iz Projektivnega biroja v Ljubljani. Vrednost projektiranja, gradbenih in obrtniških del ter opreme znaša 1,35 milijona dolarjev. Dela, ki se bodo začela predvidoma sredi junija, bo potrebno investitorju – Ventspilskememu trgovskemu pristanišču – predati do 15. decembra letos. Izvajalec bo Gradbena operativa Ljubljana, vodenje gradbišča pa je zaupano Mitarju Vicentiču.

Kot vsi doslej, je tudi ta podpis pogodbe za nas vse še kako obvezujoč, toda prepričani smo, da je slednji zgolj potrditev, da je Pionir gradbeno podjetje, ki slovi po kakovosti, izgradnji na rok in da sta prav ti dve vrlini najboljša reklama in hkrati potrditev našega uveljavljanja v tujini.

Stane Galič



Pogodbo je podpisal generalni direktor METALKE, BORUT BREZOVAR.



Pogodbo je podpisal generalni direktor GIP »PIONIR«, JOŽE PETERLIN.



# Rastoča bio hiša tudi na Hrvaškem

Le dva meseca po predstavitvi Rastoče bio hiše v Novem mestu smo ta projekt predstavili tudi v Zagrebu. V sodelovanju s hrvaškim podjetjem Croatia Libertas – Osvit ter našo delniško družbo iz Zagreba smo na zagrebškem velesejmu postavili Rastočo bio hišo.

Ta je vzbudila veliko zanimanja, saj vemo, da je večji del Hrvške porušen, med drugimi si

jo je ogledal tudi hrvaški predsednik dr. Franjo Tuđman. Podpisane so že prve pogodbe o postavitvi 20 hiš v Veliki Gorici, ki bodo predvidoma vseljive že septembra.

Seveda pa v Pionirju računamo, da bomo s to hišo marsikateremu beguncu uresničili njegove sanje o lastni strehi nad glavo.

Irena Vide







V Brežicah smo ob Titovi cesti, ob mestni obvoznici, zgradili sodobni trgovski center, ki so ga poimenovali »Bračičanka«. V njem je 1200 m<sup>2</sup> površin, namenjenih za skladišče živil. 1000 m<sup>2</sup> je nadkrižje odprtega skladišča, na 2000 m<sup>2</sup> pa se bohota nakupovalno središče, v katerem je naprodaj raznovrstno tehnično blago za obrtnike, gospodinjice in drugo. Gradnja, ki je bila končana v devetih mesecih, je stala skoraj 5 milijonov DEM, 8 odstotkov tega denarja zanjo pa so prispevali tudi delavci Posavja kot sovlagatelji.



Po velikonočnih praznikih smo ob kopaliskem domu v Dolenjskih Toplicah začeli graditi nov zdravstveni trakt, v katerem bo tudi pokrit bazen, sicer pa bo v tem objektu kar 3500 m<sup>2</sup> koristnih površin. Sama gradnja pa naj bi stala 7,5 milijona DEM; v tej ceni je tudi adaptacija kopaliskega doma, v katerem bodo na račun preselitve zdravstva pridobili dodatnih 60 ležišč.



Zaradi pomanjkanja denarja je gradnja Doma upokoencev v Krškem precej upočasnjena, za določen čas je bila celo ustavljena, vendar kot kaže, se bo denar za njegovo dokončanje le našel, tako da bo lahko ta objekt le služil svojemu namenu.



Zidava stavbe za novo novomeško porodnišnico, ginekologijo, otorinolaringologijo, kirurški blok in centralno sterilizacijo se zaključuje. Po prvotni pogodbi smo bili dolžni zgraditi objekt le do tretje gradbene faze, po dodatni pogodbi pa opravljamo še kanalizacijske in vodovodne priključke. Kako bo z gradnjo naprej, se še ne ve, razlog za upočasnitev pa je seveda v pomanjkanju denarja. Samo za to, da bi stavba dobila fasado in da bi v njej opravili vsa inštalacijska dela, bi letos potrebovali okoli 2 mio DEM. Nekaj se bo sicer zbralo s samopriskom, nekaj iz proračuna, za preostalo pa bo potrebno poiskati nove vire. V Pionirju seveda upamo, da bomo sodelovali tudi pri dokončanju tega za Dolenjsko prepotrebne objekta.

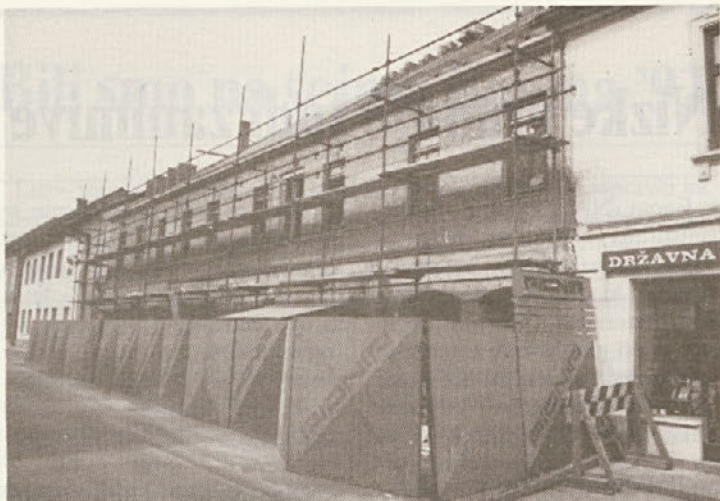


Gradnja za zasebne obrtnike in podjetnike postaja za nas vse bolj zanimiva. Tako smo v Krškem pred časom postavili halo, v kateri so skladiščni, prodajni in poslovni prostori (na sliki desno). Investitor Drago Radej, sicer tudi naš kooperant, te prostore uporablja za opravljanje svoje obrti – soboslikarstva, v njih pa je odprl tudi



zasebno podjetje »Interier«, ki se za zdaj ukvarja z grosistično prodajo gradbenega materiala in opreme. Ob tej hali smo pred dnevi začeli graditi še eno, ki naj bi služila zasebnemu steklarju Dušanu Vučajniku, v Krškem pa gradimo poslovne prostore tudi za tamkajšnjega kamnoseka Jakšo (na sliki levo).





Krško se ne more pohvaliti z zadostnimi poslovnimi prostori za razvoj drobnega gospodarstva in podjetništva, še posebej ne v samem centru. Pred časom smo za tamkajšnji izvršni svet kot investitorja začeli obnavljati odkupljeno Križmanovo hišo, v kateri bodo kmalu usposobljeni novi, že oddani, poslovni prostori za različne dejavnosti.

## V Brežicah dograjujemo avtobusno postajo

Pred desetimi leti zgrajena avtobusna postaja v Brežicah je bila v slabem stanju, saj vlaga in voda prodirata skozi ravno streho in skozi odprte terase. Zaradi tega se je investitor Integral – Brebus odločil za adaptacijo objekta. S prekritjem ravne strehe in prekritjem ter zaporo teras je investitor pridobil tudi veliko novih prostorov. Streha je iz pločevine v obliki dvokapnice z odtokom v obstoječe odtočne cevi. Kraki zgradbe so prekriti z bitumensko škodlo, nosilna konstrukcija je iz lesenih stebričkov, leg in špirovcev, naslonjenih na obstoječo armaturno betonsko konstrukcijo. Teraso, ki so v obliki četrtine krogov, so pokrite z bakreno pločevino. Obstoječi poševni armirano-betonski venci pa se bodo toplotno izolirali in pokrili z deskami. S pokritjem teras je Brebus pridobil naslednje pro-

store: pisarne računovodstva, pisarno direktorja, teraso bifeja in prostor za trgovinski lokal, v skupni površini 151 m<sup>2</sup>. Tudi obstoječi pokriti prostori se bodo preuredili z zmanjšanjem čakalnice v etaži pa se bo povečala turistična agencija. Preuredilo se bo 251 m<sup>2</sup>.

Razen adaptacije postaje, pa bomo zgradili tudi mostiček za pešce, ki povezuje nadstropje postaje (trgovino, turistično agencijo in bife) z glavno cesto. Razpon mostu je 14 m in bo izveden s koritasto konstrukcijo z elipsasto razširitvijo na centru, ki je izkoriščen za postavitev klopi za počitek in razgled.

Projekt za adaptacijo avtobusne postaje je izdelal Pionirjev projektivni biro, dela na adaptaciji pa bo Krška operativa končala do dneva šoferjev, torej 13. julija letos.

Zvone Vidmar



## Nihče ni neprizadet

Srečali smo ga pred obnavljajočo avtobusno postajo v Brežicah, pozno popoldan, ko je ves zagorel v obraz čakal sodelavca z gradbišča, da bi ga po napornem delavniku spotoma odpeljal domov.

Drago Vene, ki je kot šofer pri Pionirju zaposlen že 18 let, se sprva ni želel fotografirati, ko pa sva mu s kolegom razložila, da želiva zgolj »utrinek« za glasilo Pionir, je rad pokramljal z nama.

»Kar nekaj šoferjev je začasno doma, kajti za vse ni dovolj dela. Tudi sam včasih ostanem brez njega, tako kot danes. Toda ne stojim in ne čakam na novo vožnjo – poiščem si jo. Gramoz na kamionu bom odpeljal v gramoznico, čeprav je moj delavnik že minil, vožnja je namreč istosmerna kot pot domov in zakaj jo ne bi zaslužil.«

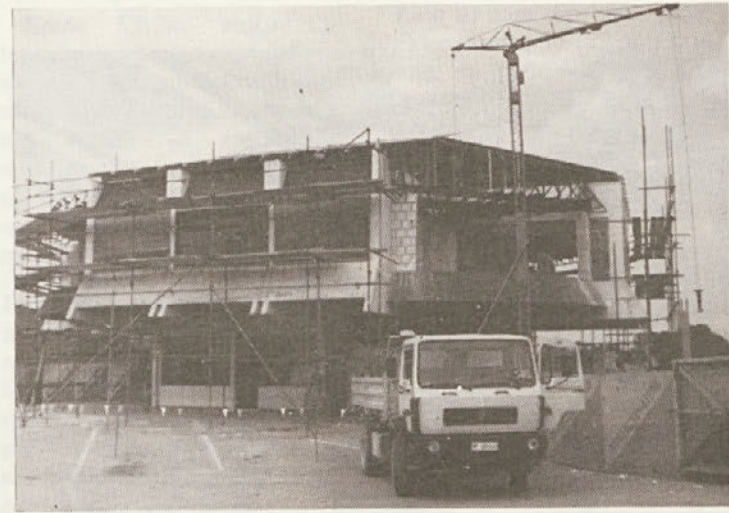
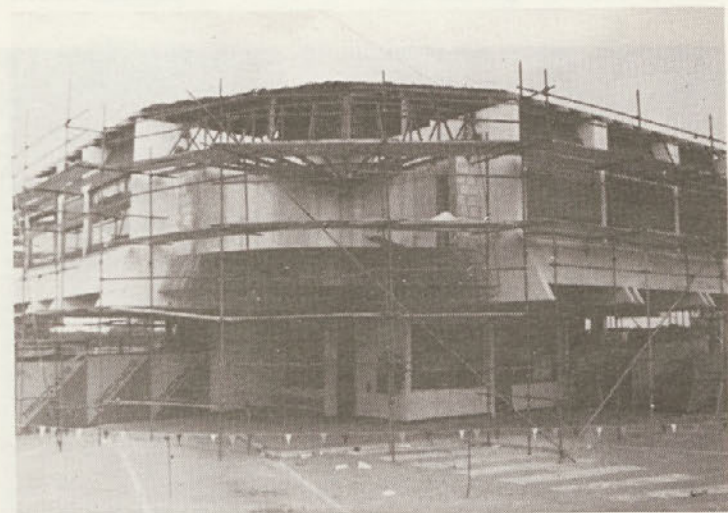
Šofer Drago, tako kot mnogi s katerimi je tekla beseda na gradbišču avtobusne postaje v Brežicah, ni najbolj zadovoljen, saj je boj za preživetje iz dneva v dan hujši. Toda ni črnogled. Od vseh

sogovornikov je bil največji optimist. »Verjamem v Pionir. V svojih osemnajstih letih sem prevažal gradbeni material na različna gradbišča. Spominjam se Petrovca na morju in Črne gore; ko sem ponavadi ves dan preživel za volanom. Z grenkobo v srcu pa spremljam sedanje dogodke v Sarajevu, kjer smo dan in noč skupno pomagali graditi olimpijsko mesto. Danes je žal, to mesto polno ruševin in trpljenja nedolžnih ljudi, vendar močno upam in si želim, da bi to mesto ponovno zrastle v močno in priznano prestolnico BiH.«

Dragotu so dobro znane poti in ceste, ki vodijo v Poreč, kjer se bohota kar nekaj objektov, ki so jih zgradili Pionirjevi gradbinici, v Bihač, kamor je kar nekaj let vozil Togrelove elemente in še kam.

Tovornjak s priklopnikom, ki je bil mnogo let njegov zvesti spremljevalec je zamenjal za manjši tovornjak; dolge relacije pa za krajše vožnje, ki jih zahtevajo manjša gradbišča. Pa srečno vožnjo, Drago Vene.

Irena Vide





# Nizke gradnje tudi zanimive



## V Revozu smo se že izkazali, se bomo lahko še?

Že nekaj let je naša enota MKI prisotna pri izvajanju instalacijskih del v podjetju REVOZ (nekdanjem IMV-ju). Prvo obsežnejše delo, ki smo ga opravili, je bil program R5, z jim smo si priborili enakopravno mesto med že uveljavljenimi izvajalci instalacijskih del.

Po uspešnem zaključku del na programu R5 smo si zagotovili zaupanje zahtevnega investitorja, kot je REVOZ. To nam je odprlo vrata za nadaljnje sodelovanje, katerega plod je stalna prisotnost in konkurenčnost pri izvajanju del v REVOZU.

Pred kratkim smo zaključili dela na prodajnem centru in spremljajočih objektih. V zaključni fazi so dela na prestavitvi karosernice R4, ki so bila opravljena v rekordno kratkem času. Za uspešno opravljena

dela so zaslužni predvsem delavci, ki med izvajanjem te obsežne naloge niso poznali prostih sobotni nedelj in praznikov, njihov delavnik pa ni bil krajši od 12 ur.

Karosernica R4 je del programa Clio, za katerega se intenzivno pripravljamo, saj upamo, da nam bodo zaupana tudi nadaljnja dela iz tega programa.

Menimo, da so naša pričakovanja realna, saj smo že dokazali, da zmoremo kvalitetno opraviti dela, kljub nerazumno kratkim rokom, da problemov z dobavo materialov in finančnih težav sploh ne omenjamo.

Naj ob tem še povemo, da se vključujemo tudi s ponudbami za instalacijska dela na tehnoloških napravah tujih dobaviteljev (montaža transportnih linij, lakirne kabine ipd.).

Zmago Udovič

Enota »Nizke gradnje« je specializirana enota, ki deluje v TEG Mehanizacija in nizke gradnje, ki opravlja izkope vseh vrst materialov (posebno uspešna je pri globinskem vrtnanju in masovnem miniranju) ter gradi vse infrastrukturne objekte. Tako kot ostali gradbinci se tudi mi srečujemo z mnogimi težavami. Na eni strani imamo težave pri pridobitvi del in ko so dela že pridobljena, zopet težave zaradi

izvajali kot podizvajalci) smo se pojavili tudi izven podjetja kot samostojni izvajalci. Ker imamo od aprila do konca junija letos za dva mio DEM pogojenih del izven Pionirja, predstavlja to kar precej težav, katere z visokostrokovnim kadrom in z dobro organizacijo uspešno premagujemo.

Največji objekt (70 odstotkov pogojenih del) je trenutno infrastrukturno omrežje za »Obrtno



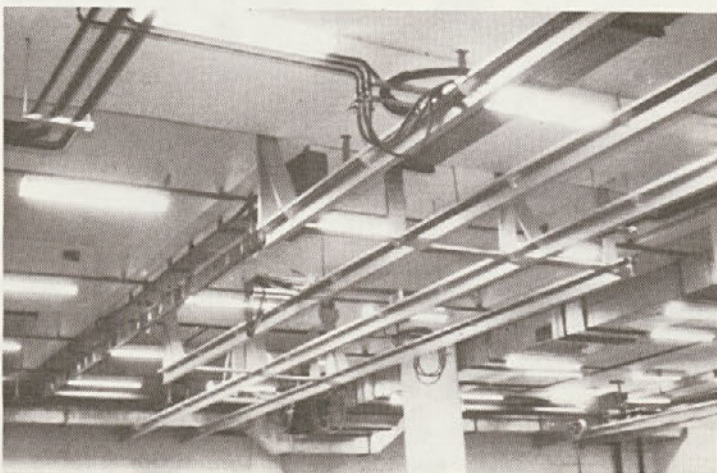
nerednih plačevanj pri vključevanju kooperantov in pri nabavi materialov. Zaradi takih razmer smo se prisiljeni prilagajati. Posebni problemi nastopajo pri vključevanju gradbenih kooperantov, kajti naša enota šteje le 11 delavcev.

Merilo za uspešnost naše enote pa ni število delavcev in obseg lastnih proizvodnih kapacitet, ampak znanje in ustvarjeni dobiček. Odlika naše enote je, da izvajamo prevzeta dela kvalitetno, v dogovorjenih rokih in po konkurenčnih cenah. Z dolgoletnim dokazovanjem in izpolnjevanjem vseh teh treh vrtilin v Pionirju (saj smo v glavnem dela

cono CIKAVA« katere investitor je Sklad stavbnih zemljišč občine Novo mesto. Objekt zajema kompletno ureditev meteorne in fekalne kanalizacije, visoko in nizko napetostno električno omrežje, kabelsko kanalizacijo, telefonsko omrežje, ureditev cest z asfaltom, plinsko omrežje in hortikulturno ureditev.

Drugi večji objekt pa izvajamo za Blagovno transportni center iz Ljubljane, to je »zunanjna ureditev parkirišč v Češči vasi«, v katero je vključena tudi kompletna infrastruktura in hortikulturna ureditev.

Marinka Siročič





# Bili smo na sejmu Bauma '92

Letos smo se v Pionirju bolj organizirano in množično odpravili na ogled sejma BAUMA '92, ki je potekal od 6. do 12. aprila na razstaviščnih prostorih v Münchnu. Vsem tistim, ki si sejma niso mogli ogledati, želimo s tem poročilom na kratko predstaviti ta verjetno največji sejem gradbeništva, posebno pa gradbene mehanizacije, v Evropi.

Integracijski procesi zahoda in vzhoda so razširili tržišče in vzpostavili nov gospodarski prostor, ki v začetku ravno na področju gradbeništva odpira nove dimenzije. Osrednji pomen pridobiva infrastruktura in vzpostavitev enakih delovnih in življenjskih pogojev. V Nemčiji npr. pričakujejo 4 odstotni porast realizacije v gradbeništvu.

Za večino proizvajalcev gradbene mehanizacije je BAUMA postala osrednje mesto, kjer predstavijo svoje razvojne dosežke in novosti obiskovalcem iz vsega sveta. Letos je bilo v tednu dni 250.000 obiskovalcev iz 123 držav.

Sejem je bil razdeljen na dva dela. V prvem delu so se razstavljalci predstavili v petindvajsetih velikih halah, ki so razdeljene po področjih:

- gradbeni stroji in orodja ter ureditev gradbišč,
- opaži, delovni in lovilni odri ter podporne konstrukcije,
- stroji in naprave za izvajanje armiranobetonskih del,
- stroji in naprave za industrijo cementa, apna, mavca, peska, glin, proda in gramoza,
- stroji in naprave za pripravo in izdelavo gradbenih elementov iz betona, mavca, apna in za obdelavo naravnega kamna in betona,
- gradbeni stroji za zemeljska dela in cestogradnjo ter dvigala,

– pogonska in fluidna tehnika, oprema in rezervni deli za gradbene stroje in vozila,

– področje informatike – računalnik pri gradnji in raziskovanju.

Drugi del sejma je potekal na velikem odprtem prostoru, kjer so se v glavnem predstavljali proizvajalci gradbene mehanizacije (dvigala, težka in lahka gradbena mehanizacija) in opažne tehnike. Pri gradbeni mehanizaciji je bil poudarek predvsem na racionalizaciji oziroma povečanju kapacitet, udobju pri upravljanju, enostavnem vzdrževanju, prihranku energije, varovanju okolja ter varstvu pri delu. Posebna pozornost je bila namenjena manjšim strojem, ki nadomeščajo težko fizično delo tudi pri delih manjšega obsega.

Opažna tehnika in delovni ter lovilni odri so bili za nas gradbince najbolj zanimivo področje. Na sejmu so se predstavili vsi večji proizvajalci tovrstne opreme (PERI, DOKA, MEVA, NOE, HUNNEBECK in ostali).

Pri večini razstavljalcev je bil očitno razvoj opažne tehnologije. Predstavljene so bile vse vrste AB konstrukcij s kvalitetnimi lesenimi in kovinskimi (aluminijastimi) opaži. Posebno zanimivi so bili detajli, stikovanje in posamezne rešitve tudi za ekstremne konstrukcije.

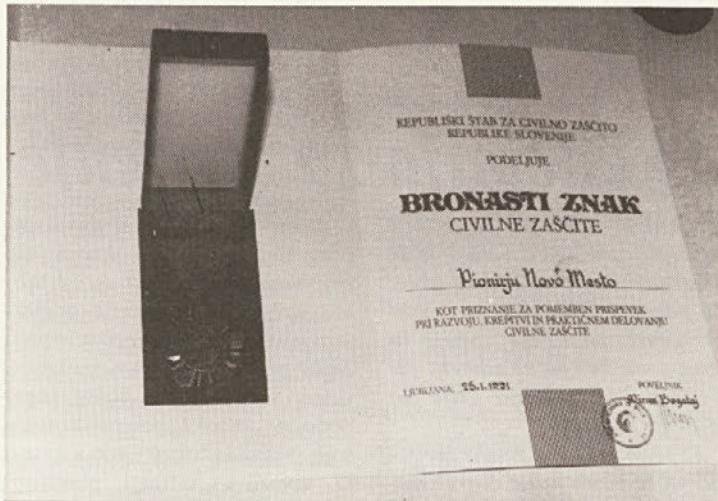
Za izdelavo kvalitetnih konstrukcij iz armiranega betona je opaž bistveni del, vendar je potrebno posvetiti pozornost tudi pripravi, vgradnji in negi betona. Glede na to, so bili razstavljeni tudi stroji in naprave za izvajanje armirano betonskih del.

V eni od številnih hal je bilo predstavljeno področje informatike, in sicer rabi računalnika pri gradnji in raziskovanju. Predstavljena so bila različna orodja in programski paketi za obdelovanje različnih področij v grad-

beništvo, od projektiranja, vodenja projektov, tehnološke priprave do izvajanja in vodenja poslovanja na gradbišču.

BAUMA '92 je za vsakega gradbinca pomemben dogodek, saj predstavlja stik z najnovejšimi dosežki s področja gradbeništva in gradbene mehanizacije. Želja naših operativcev je, da bi vsaj del te tehnologije v čim krajšem času lahko uporabljali pri vsakodnevem delu na naših gradbiščih.

Bojan Saje



## Prejeli smo republiško priznanje Civilne zaščite

Pionir je zaradi svoje specifične proizvodnje, gradbene dejavnosti in sredstev s katerimi razpolaga, pomemben dejavnik na področju zaščite in reševanja v občinskem ter republiškem prostoru. S sklepom Izvršnega sveta Občine Novo mesto je Pionir določen kot podjetje posebnega pomena za obrambo in zaščito državljanov Slovenije.

Na nivoju podjetja imamo organizirane enote Civilne zaščite, enote Narodne zaščite in enote za Zveze.

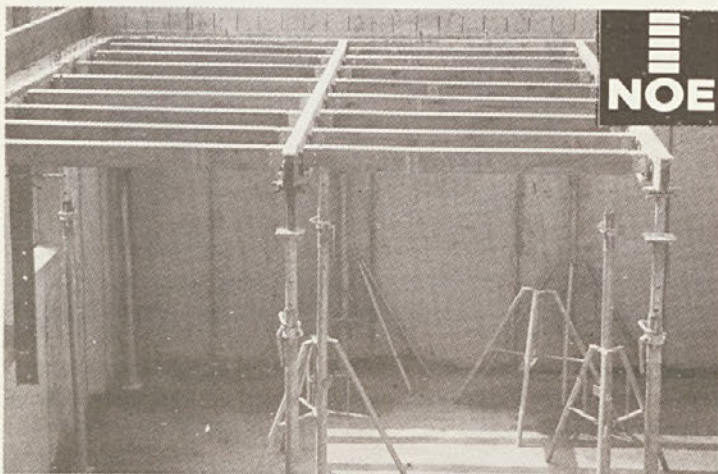
Enote Civilne zaščite in Narodne zaščite so organizirane tudi v dislociranih delovnih enotah v Ljubljani in Krškem. Vse naše enote so zadovoljivo opremljene in strokovno usposobljene za izvrševanje nalog pri obrambnih pripravah ter drugih nalog pri zaščiti in reševanju.

Enote Civilne zaščite so večnamenske in se aktivirajo v vojni in miru, ob naravnih ali drugih hudih nesrečah, znotraj podjetja. Delovanje je usmerjeno v preprečevanje, pomoč in odstranjevanje posledic spremenjenih razmer.

Podjetje Pionir v mirnem času s svojim strokovnim pristopom in materialno podporo sodeluje pri odpravljanju posledic naravnih nesreč na ogroženih območjih. Na poplavljenih področjih zgornje Savinjske doline smo pomagali z našo težko mehanizacijo, postavili smo dve Pionirjevi rastoči hiši in nudili drugo potrebno pomoč. Odstranjevati smo plazove, gradili nasipe, začasne mostove itd. S svojo pomočjo je Pionir prisoten povsod, kjer so ljudje ogroženi in potrebujejo pomoč.

Zato so nam republiški organi, ki nadzorujejo in opravljajo naloge na področju zaščite in reševanja podelili Bronasti znak Civilne zaščite za naš prispevek k razvoju, usmeritvam in opredelitvam Civilne zaščite v podjetju in nesebični pomoči ljudem na ogroženih področjih. Priznanje pomeni potrditev naših odločitev in dela pripadnikov Civilne zaščite. V bodoče bodo naše naloge usmerjene v še boljše organizacijo štabov in Civilne zaščite, kar je garancija za uspešno in dobro opravljeno nalogo v vsakem trenutku.

Igor Knafeljc





# Izleti planinske sekcije

Marljiva Pionirjeva planinska sekcija že vrsto let kuje načrte planinskih izletov in jih potem tudi vestno izpolnjuje. Tudi letos smo si zastavili plan, ki ga v celoti predstavljamo, hkrati pa vabimo nove člane, da se čimprej vključijo v tradicionalna planinska srečanja, kot so:

- Tradicionalni zimski pohod na Porezen (27. marec)
- Planinski pohod na Kum (23. april)
- Planinski pohod na Slivnico (23. maj)
- Pohod na Košuto (20. junij)
- Prisojnik, Razor (24. – 26. julija)
- Triglav (23. – 25. avgusta)
- Pohorje (11. – 13. septembra)
- Planinski izlet v neznano (17. in 18. oktober)
- Travná gora (28. november)

## Akademija za življenje

*Nikakor nam ne more biti imperativ preživeti, lahko je le doseganje največje osebne sreče. Za popotnico na tej trnovi poti pa človek potrebuje znanje in vztrajnost, kar pa ne pomeni nič drugega kot zadržati želje do polnega življenja.*

*Te tako osnovne prvine življenja pa se mora mlad človek naučiti in jih sprejeti za svoje. S svojim zgledom in znanjem v prelepi dolini reke Krke nam lahko zaupate to izborna poslanstvo.*

S temi besedami je v zloženki, ki predstavlja letošnji program Akademije za življenje, pozval vse zainteresirane za to obliko poletne šole tujih jezikov, tenisa in zdravega življenja sam direktor te šole, dr. Otmar Kugovnik, profesor z ljubljanske univerze oz. njene Fakultete za šport.

Akademijo za življenje je že lani pripravila naša turistična agencija Pionir Tours skupaj s Fakulteto za šport in Hotelom Grad Otočec, kjer akademija tudi poteka. Namenjena je učencem osnovnih in dijakom srednjih šol, letos pa so jo pripravili tudi za odrasle, in to na posebno željo staršev, ki so lani že imeli otroke na takšnem izobraževanju, katerega so ga vsi zelo dobro ocenili. Lani je – kljub nemogočim razmeram – za takšne dejavnosti bilo na akademiji v štirih izmenah kar 162 otrok.

Letos bo akademija za življenje spet trajala deset dni, v štirih terminih, od katerih se bo prvi pričel 1. julija, zadnji pa končal 12. avgusta. V tem času pričakujejo okoli 380 udeležencev, več jih ne bodo mogli sprejeti, saj so kapacitete zaradi kvalitete dela omejene.

Pa povejmo še nekaj o samem programu, ki zajema okoli 80 ur aktivnega izobraževanja, od teh kar polovico za učenje angleškega ali nemškega jezika, okoli 24 ur pa za začetno oz. nadaljevalno šolo tenisa. Poleg tega bodo za otroke pripravili tudi šolo jahanja, čolnarjenje s kajaki, kanuji in raftingi, plavalno šolo za neplavalce, spoznali bodo osnove squasha, taborniških veščin, pohodništva, lokostrelstva, se vozili z gorskimi kolesi, hodili na izlete, imeli pa bodo tudi šolo lepega, kulturnega in poslovnega vedenja, da o razgibanem družabnem življenju s plesom, zabavo, kulturnimi večeri, pikniki sploh ne govorimo.

Za odrasle, ki bodo nastanjeni v Dolenjskih Toplicah, bo poleg učenja tujih jezikov in tenisa organizirano še kopanje v bazenih, kulinarično usposabljanje z degustacijo, spoznavanjem in mešanjem pijač, gobarjenje in še vrsto drugih rekreativnih dejavnosti. Vse to bodo vodili priznani strokovnjaki, ob zaključku vsakega termina pa bodo opravili tudi preizkus pridobljenega znanja ter teniški turnir za vse udeležence.

Seveda pa vas zanima tudi cena takšnega izobraževanja. Ta je primerna nazivu, ki ga nosi, saj znaša kar 850 DEM oz. tolarško protivrednost, lahko pa vse skupaj plačate tudi na obroke. Na prvi pogled je ta res visoka, vendar, ko vidite, kaj za ta denar dobite, spoznate, da res ni pretirana. In za tiste, ki vas o Akademiji za življenje zanima kaj več ali bi se želeli prijaviti, pokličite turistično agencijo Pionir-Tours d.d. na telefonski številki (068) 27-092 in 27-098 (Katjušo Borsan). G. R.



*Večina nas bo letos letovala kar doma. Pionir Tours vam med drugim ponuja tudi namestitev v počitniškem naselju v Čateških Toplicah, kjer vam bodo morje lahko zamenjala termalna kopališča s 5500 m<sup>2</sup> vodnih površin v sedmih odprtih bazenih in sodobno vodno tehniko, kot so akvagani, vodni tokovi, slapovi in goba ter podvodna masaža. Naselje je zgradilo naše podjetje.*



*Novost s področja lesnih programov je pohištveni program »FRANCI«, ki se uporablja za večnamensko opremo stanovanj. Elegančnost dopolnjujejo okrogline, ki mu dajejo poseben videz. Ta program je bil prvič predstavljen na sejmu Alpe-Adria v Ljubljani.*



*Predstavljamo tudi zabojček za drva, za katerega je že zdaj veliko povpraševanja, kajti podobnega ni moč kupiti na trgu. Uporaben pa je tudi za druge namene.*



**PIONIR**



# S PIONIR-TOURS na oddih po vaši želji

Razmere, v katerih živimo zadnje čase, so prav gotovo tudi vam nakopičile vrsto problemov in težav, zato ste gotovo prav zdaj najbolj potrebni počitka.

Prepričani smo, da kljub finančnim težavam, ki so danes še najbolj prisotne, ne boste

zanemarili vašega zdravja ter zdravja otrok oz. družine in da boste skupaj preživeli nekaj dni dopusta in vsaj takrat pozabili na vsakdanje probleme.

Letos vam nudimo možnost koriščenja naslednjih kapacitet:

## OBMORSKE KAPACITETE

Kraj in kapaciteta	CENA / DAN / ENOTO		
	pred, posezona jun., septemb.	sezona jul., avgust	nesezona ostali meseci
<b>1. POREČ</b>			
4 x APP à 4 ležišča	42,00 DEM	60,00 DEM	30,00 DEM
11 x gars. 3 ležišča	32,00 DEM	45,00 DEM	23,00 DEM
<b>2. NOVIGRAD</b>			
1 x stan. à 4 (+2) lež.	42,00 DEM	60,00 DEM	30,00 DEM
1 x gars. à 4 ležišča	42,00 DEM	60,00 DEM	30,00 DEM
1 x gars. à 2 ležišči	21,00 DEM	30,00 DEM	15,00 DEM
<b>3. NEREZINE</b>			
5 x enota à 4 (+2) lež.	42,00 DEM	60,00 DEM	30,00 DEM
<b>4. MIHOLAŠČICA</b>			
1 x počitniška hiša à 4 (+2) ležišča	42,00 DEM	60,00 DEM	30,00 DEM
2 x stan. à 4 (+1) lež.	42,00 DEM	60,00 DEM	30,00 DEM
<b>5. STINICE</b>			
4 x stan. à 4 (+1) lež.	42,00 DEM	60,00 DEM	30,00 DEM
1 x gars. à 3 ležišča	32,00 DEM	45,00 DEM	23,00 DEM
<b>6. VRSAR</b>			
9 x soba à 3 ležišča			
2 x soba à 4 ležišča			
1 x soba à 5 ležišč			
– polni penzion			
– odrasli	28,00 DEM	28,00 DEM na dan/osebo	
– otrogi do 7. leta	popust 30 %		

## PLANINSKE KAPACITETE

Kraj in kapaciteta	CENE / DAN / OSEBO	
	do 30. 6. 1992 po 31. 8. 1992	julij, avgust
<b>1. BOHINJ</b>		
6 x soba à 4 ležišča		
1 x soba à 2 ležišči		
– polpenzion (zajtrk, večerja)	25,00 DEM	30,00 DEM
<b>2. KRANJSKA GORA</b> (sobe z TVC)		
3 x soba à 4 ležišča		
1 x soba à 5 ležišč		
2 x soba à 2 ležišči		
– polpenzion (zajtrk, večerja)	25,00 DEM	30,00 DEM
<b>3. VELIKA PLANINA</b>		
2 x soba à 3 ležišča	35,00 DEM	45,00 DEM (na dan) enoto
1 x soba à 4 ležišča	50,00 DEM	60,00 DEM (na dan) enoto

## SPLOŠNI POGOJI

### I. CENE

Pri objektih apartmajskega tipa, kjer so cene izračunane na enoto, so te preračunane samo na standardno število ležišč (največ do 4), vse dodatne osebe (+1), (+2) pa doplačajo 7,5 DEM/dan. Pri Čatežu so v ceni zajete tudi kopališke karte.

**Delavci in upokojenci GIP »Pionir« z delniškimi družbami ter njihovi ožji družinski člani imajo na cene še 30-odstotni popust, ki se obračuna ob prijavi.**

Izven sezone se pri vseh kapacitetah cene preračunajo na ležišče in se računajo samo od zasedenih ležišč.

### II. ZBIRANJE PRIJAV

Prijavite se lahko osebno, pismeno ali po telefonu v agenciji PIONIR-TOURS d.d. Novo mesto, Kettejev drevored 37, do zasedbe kapacitet, kjer lahko dobite tudi vse podrobnejše informacije, tel. 21-826, int. 1275.

### III. TERMINI KORIŠČENJA

Za obmorske kapacitete veljajo v sezoni predvidoma 10-dnevni s pričetkom 28. 6. 1992 (lahko rezervirate tudi 2) za pred, po in nesezono ter planinske in zdraviliške kapacitete pa čas koriščenja ni predpisan.

### IV. PLAČILNI POGOJI

– Prvi obrok ob prijavi v višini 1/3 vrednosti uslug, razlika v 2 enakih obrokih z zapadlostjo do 15. v mesecu,

– plačilo v SLT po srednjem tečaju Banke Slovenije na dan vplačila,

– obročno odplačevanje je možno za 7- in večdnevne aranžmaje.

## ZDRAVILIŠČA

Kraj in kapaciteta	CENA / DAN / ENOTO		
	pred, posezona IV, V, VI, X	sezona VII, VIII, IX	nesezona I, II, III, XI, XII
<b>1. ČATEŽ</b>			
2 x p. h. à 4 (+2) lež.	50,00 DEM	70,00 DEM	35,00 DEM

Poleg navedenih kapacitet pa vam lahko po ugodnih cenah nudimo tudi nekatere kapacitete na slovenski obali in v hribih:

ANKARAN – h. ADRIA CONVENT

KOPER – h. ŽUSTERNA IN TRIGLAV

IZOLA – h. SIMONOV ZALIV, BELVEDERE, DELFIN in MARINA

STRUNJAN – h. SVOBODA in poč. domove

PORTOROŽ – h. KOROTAN ter zasebne sobe in apartmaje, hoteli BERNARDIN

ZREČE – h. TERME ter kapacitete na Rogli

KRANJSKA GORA – hoteli KOMPAS, LARIX, LEK in drugi

## V. ODPOVED LETOVANJA

Potnik ima pravico, da pisno ali ustno odpove potovanje na sedežu agencije. V tem primeru ima PIONIR-TOURS d.d. pravico do povračila zaradi odpovedi letovanja. Višina vračila je odvisna od časa, v katerem je naročnik podal odpoved, in sicer:

– do 30 dni pred odhodom 30 odstotkov cene aranžmaja,

– 29 – 22 dni pred odhodom 40 odstotkov cene aranžmaja,

– 21 – 15 dni pred odhodom 50 odstotkov cene aranžmaja,

– 14 – 8 dni pred odhodom 70 odstotkov cene aranžmaja,

– 7 – 0 dni pred odhodom 80 odstotkov cene aranžmaja,

– po rezerviranem terminu 100 odstotkov cene aranžmaja.

Pri obročnem plačevanju je koristnik dolžan ob prijavi podpisati izjavo, s katero se obvezuje, da bo poravnal vse obveznosti, ki izhajajo iz točke IV. in V.

## VI. ODSTOPNINA

Kadar potnik – koristnik predvidi možnost, da bi moral zaradi določenih okoliščin, ki bi nastopile pri njem ali njegovi ožji družini, potovanje odpovedati, lahko položi odstopnino.

Odstopnina znaša 10 odstotkov cene aranžmaja in se vplača ob plačilu prvega obroka.

Dogovor o odstopnini velja v primeru vojaškega vpoklica, bolezni, nesreče ali smrti v ožji družini (zakonec, starši, otroci), za kar je potrebno predložiti ustrezen dokument.

Koristnikom, ki so ob prijavi vplačali odstopnino, se le-ta v primeru koriščenja obračuna kot del vplačila zadnjega obroka.

V primeru, da odstopnina ni bila vplačana, velja V. točka splošnih pogojev.

Turistična agencija  
PIONIR-TOURS, d.d.



LETOS SE PA REGRES ZA LETNI DOPUST  
MALO VLEČE...

A JE TO SPLOH KAKŠNO POLETJE?...



Stanje zaposlenih v poslovnem sistemu GIP »PIONIR« Novo mesto na dan 30. 04. 1992

TEG, služba, d.d.	Doma	Rusija	TUJINA			Tujina skupaj	Vsi skupaj
			Poljska	Madžarska	Libija		
Vodstvo podjetja	11					11	
Tehnična služba	44	1				44	
Inženiring	9					9	
TEG Projektivni biro	66					66	
TEG GO Novo mesto	458	11	48		3	62	520
TEG GO Ljubljana	268	92				92	360
TEG GO Krško	422	185				185	607
TEG ME-NG	177	29	2			31	208
Inženiring za opremo	5						5
Finalizacija Metlika	52	4				4	56
Marketing služba	63						63
Kadr. pravna služba	40						40
Fin. računovodska služba	84						84
Služba za org. in razv. p.	20						20
<b>Podjetje skupaj:</b>	<b>1719</b>	<b>322</b>	<b>50</b>		<b>3</b>	<b>375</b>	<b>2094</b>
Pionir - Avtohiša d.d.	97						97
Pionir - Tours d.d.	4						4
Pionir - MKO d.d.	142	13				13	155
Pionir - MKI d.d.	261	2	9			11	275
Pionir - Keramika d.d.	59						59
Pionir - PLI d.d.	91						91
Pionir - PIMEX d.d.	13						13
Pionir - Standard d.d.	71						71
Pionir - Zagreb d.d.	188	4		2		6	194
<b>Delniške družbe skupaj:</b>	<b>926</b>	<b>19</b>	<b>9</b>	<b>2</b>		<b>30</b>	<b>956</b>

## Starega smo podrli – kakšen bo novi?

Ni bilo prvega, bilo je drugega aprila, ko so se pogumni pionirjevci odločili podreti znak »PIONIR«. Dobil je usodo, skupaj z oblegajočim drevjem, ki mu je jemalo preglednost in njegovo vidljivost.

Torej starega ni več, čakamo novega. In kakšen bo, kje naj bi stal? To niti ni tako pomembno. Želimo si le, da bi imel pokončno držo in da bi stal vsaj toliko časa kot njegov predhodnik.

Stane Galič

## Planinski dom na Gorjancih vabi

S prihajajočo poletno sezono je ponovno oživel planinski dom Pionir na Gospodični. Za vse, ki si želite gorskega zraka, nabiranja gob in gozdnih sadežev ter idilično markantnih sprehajalnih poti, vam bo to idealno okolje za razvedrilo in še kako potrebno vsakdanjo sprostitev. V domu

Pionir, na višini 826 m, vas bodo postregli z okusno hrano, primerno gorjanskemu okolju in raznovrstnimi toplimi in hladnimi napitki.

Raznim društvom in organizatorjem skupinskih prireditev (šole v naravi, seminarji, srečanja jubilarov in poslovni sestanki) bi radi sporočili, da nudijo prostore s prenočišči, polpenzion, celotni penzion ter nenazadnje tudi možnost, da si lahko kuhate sami.

Prepričani smo, da boste s ponudbo zadovoljni in da se boste ob tem naužili slasti naravnih lepote ter odšli potešeni in z lepimi spomini.

# PIONIR

Glasilo GIP »PIONIR«  
Novo mesto

glavni urednik:  
mag. Jani Gabrijelčič,

odgovorna urednica:  
Irena Vide,

tehnični urednik:  
Jani Kovačič,

realizacija:  
Stane Galič

Uredniški odbor:  
Marija Jurekič, Avgust Murn,  
Bojan Saje, Marjan Berkopec,  
Jože Vidic, Zvone Vidmar

Grafična priprava in tisk:  
TISKARNA Novo mesto