

Z A D R U G A R

GLASILO NAB. ZADRUGE ŽELEZNIČARJEV LJUBLJ. POKRAJINE

Št. 8

Ljubljana, 20. avgusta 1942 — XX.

Leto XVIII

L. B.: Iz predzgodovine združništva

Od kdaj obstaja združništvo, kje naj iščemo njegovih početkov? Če hočemo odgovoriti na to vprašanje, moramo naprvo razčistiti pojem tega gibanja.

Mnogi so mnenja, da je združništvo tako staro kot je staro človeštvo. To mnenje bi bilo pravilno, če bi osnovna misel združništva, to je medsebojna pomoč, zajela že vso njegovo vsebino. Težnja človeka, da si v nesreči vzajemno pomaga, da se združuje v skupnih naporih za doseg skupnih ciljev, je prirodna, prav tako kot je prirodni zakon medsebojne borbe. V tem smislu bi torej lahko trdili, da je združništvo obstajalo, odkar obstaja človeška družba; toda samo v tem smislu. Če pa pojmujeemo združništvo ožje, namreč kot organizirano sodelovanje, pa lahko govorimo o njem šele na izvestni stopnji družbenega razvoja. Pravo združništvo, kakor ga poznamo v današnjih raznih oblikah, pa se je razvilo v XIX. stoletju kot posledica industrializacije in kapitalizma, torej obstaja šele 100 let in je njegov začetek vezan z nastopom ročdelskih pionirjev in njihovo prvo zadrugo (l. 1844).

Kajpada ne manjka primerov — in ti primeri segajo ponekod v sivo davnino — organiziranega združevanja z istimi ali podobnimi cilji, kot jih ima moderno združništvo. So to praktični poizkusi sodelovanja in medsebojne pomoči, ki so v takratnih dobah in določenih prilikah dejansko ustrezali svojemu namenu. Prav tako so že od nekdanj razni misleci snovali načrte, kako preurediti človeško družbo, da bi uspevala v harmoniji in blagostanju, in vsi ti načrti imajo svojo skupno osnovo: vzajemno delo. Mnogi so ostali samo pri zamisli, mnogi pa so skušali svoje načrte tudi praktično izvesti; s kakšnim uskehom, bomo slišali pozneje.

Z vidika teh ugotovitev bi mogli zgodovino združništva nekako tako-le razdeliti.

1. Najstarejši sledovi združništva, oziroma njemu slična, na vzajemnem delu in vzajemni pomoči organizirana združenja.

2. Teoretične zasnove, kako preobraziti socialno strukturo človeške družbe na temelju vzajemnosti.

3. Teoretično praktični poizkusi novega socialnega in gospodarskega reda na osnovi združne ideje.

4. Pravi predhodniki današnjega združništva.

5. Početki in razvoj modernega združništva.

Ta razdelitev ne prikazuje povsem točno določenih zgodovinskih razdobj, marveč se posamezna tu navedena poglavja medseboj večkrat časovno prepletajo; vendar upamo, da bo naša razdelitev nudila boljši pregled poti, ki jo je v teku zgodovine prehodila združna misel. Obravnavati pa hočemo samo prva štiri poglavja, in tudi ta samo na kratko; zgodovina modernega združništva je preobširna in je za sedaj na tesno odmerjenem prostoru v našem listu ne moremo priobčevati.

* * *

1. Najstarejši sledovi združništva.

Najstarejša poznana zadruga je menda še sedaj delujoča mlekar-ska zadruga v Erivanu v Armeniji (več o tej zadrugi glej „Zadrugarja“ štev. 9/1941, str. 218). V starem Babilonu so obstajale že 3000 let pr. Kr. poljedelske zadruge, oziroma boljše zadruge poljedelskih delavcev. Poljedelski delavci so se združili, si ob medsebojni pomoči skupno jemali v najem zemljišča, si ga razdeljevali in obde-lovali. Na Kitajskem so še sedaj ohranjene prastare združbe trgovcev in obrtnikov, ki nalikujejo srednjeveškim cehom in v marsičem tudi pravim zadruga. Stari Grki in Rimljani so imeli razna podporna društva, tako n. pr. za primer smrti. Tudi zavarovalna društva so že poznali. Nekateri prištevajo združevanje prvih kristjanov k skupnim večerjam (agape) k nekakim zadrugam. Daleč v zgodovino segajo stare germanske poljedelske zadruge. Posebno zanimive so italijanske potujoče obrtniške in umetniške zadruge. Znani so tudi ruski arteli, to so zadruge ribičev, drvarjev, poljedelcev itd. Postanek teh zadrug sega v XIV. stoletje. Pozabiti ne smemo nekdanjih srbskih hišnih in družinskih zadrug, ki so se tudi nazivale „zadruge“ in izmed katerih mnoge še danes obstajajo.

Poglavje zase tvorijo srednjeveški cehi, razviti posebno v Italiji in Nemčiji (Gilden, Zünfte, Zechen). To so bila obrtniška združenja s točno določenimi pravili. Njih namen je bil organizacija obrtniških podjetij glede zaposlitve članov, učencev, vajencev, pomočnikov, skupnih nabav, skupnih izdelkov, regulacije cen in medsebojne podpore v primeru brezposelnosti, boleznih itd. (Glej „Zadrugarja“ štev. 4 in 5/1942. Cehi so bila prisilna organizacija in samo enega stanu ter se torej v tem pogledu ne smejo prištevati današnjim zadrugam, ki se snujejo na podlagi prostovoljnega združevanja in v načelu ne glede na stanove, v ostalem pa zasledujejo podobne cilje in se poslužujejo podobnih sredstev.

Zelo stare so tudi mlekarske in sirarske zadruge v alpskih deželah zlasti v Italiji, Švici in Franciji; zasledujemo jih lahko nazaj do početka srednjega veka. Omenimo naj še združna samostanska gospodarstva kot so obstajala že od nekdanj in se ponekod ohranila vse do danes. Naposled naj bodo navedena razna dobrodelná društva in cerkvene bratovščine, ki so poleg religioznih zasledovale tudi človekoljubne in gospodarske cilje.

Seveda vseh tu naštetih organizacij, društev in bratovščin ne smemo imenovati zadruge. Zdi se, da bi to ime, vsaj do neke meje,

zaslužila prvo omenjena armenska mlekarska zadruga, babilonske zadruge poljedelskih delavcev, nemške poljedelske zadruge, ruski arteli, alpske mlekarske in sirarske zadruge, dočim se cehi in ostala dobrodelna društva samo približujejo združni organizaciji in združnim ciljem. Sigurno pa je vsem skupno: združevanje v namenu z vzajemnim delom in medsebojno pomočjo varovati skupno korist, predvsem na gospodarskem polju. Od današnjih zadrug pa nekatere loči ali načelo prostovoljnega združevanja, ali medrazredno oziroma medstanovsko stališče in podrobna notranja organizacija, kakor jo očituje moderno združništvo.

2. Teoretični utopisti.

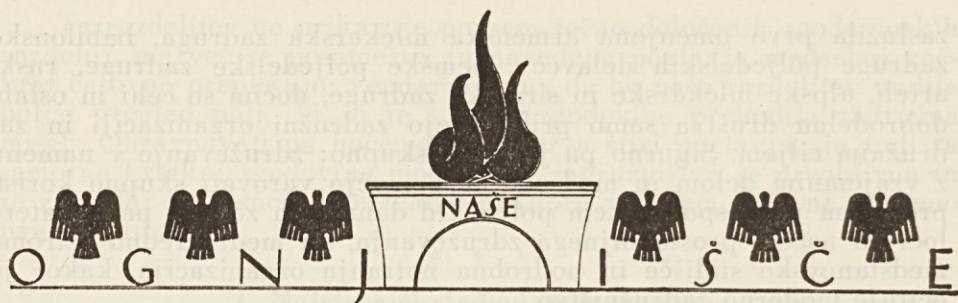
Že zgodaj so se posamezni misleci bavili z načrti, kako naj bi se politično, socialno in gospodarsko organizirala človeška družba, da bi ji bilo zasigurano harmonično sožitje in gospodarsko blagostanje. Ti načrti so se rodili, kar je pač naravno, navadno v dobah, ki so zahtevale socialnih reform in novih podlag za razvoj družbenega organizma.

Med najstarejše take teoretične reformatorje spada gotovo grški filozof *Platon* (429—347 pr. Kr.). Svojo zamisel o ureditvi države je podal v znamenitem delu „*Politeia*“ (republika). Po njegovem bi se morala država organizirati nekako tako-le: Vsi državljani se delijo na dve skupini, na delavski stan, ki ga tvorijo sužnji, kmetje in obrtniki, in na gospodarski stan, ki ga sestavljajo vojaki in uradniki (vladavci). Delavski stan opravlja delo, gosposki stan se vojskuje in vlada. Gosposki stan ima skupno imetje, skupne so tudi žene; vendar *Platon* priznava (nedosledno seveda) ženam enakopravnost z moškimi. Žena lahko opravlja tudi vojaški poklic in sodeluje pri upravi in vodstvu države.

Plantonova „*Politeia*“ je seveda popolnoma zgrešen načrt. Vidi se, da je bil *Platon*, v ostalem tako pomemben mislec, otrok svojega časa. Živel je pač v dobi, ko je bilo suženjstvo samoumevna stvar, ko je bilo vojevanje v visokih čisljih, in ko so bili pojmi človeškega dostojanstva in svobode še popolnoma zamegleni. Uprav čuditi se moramo, da *Platon* ni prodril globlje v naravno in socialno stvarnost, dočim je na strogem filozofskem polju priznan še danes kot eden največjih mislecev vseh časov. Umevno je, da je *Aristotel*, *Platonov* učenec, tudi veliki, vendar mnogo bolj stvarno usmerjeni mislec, „*Politeijo*“ podvrgel strogi kritiki. Očital ji je nemoralnost, neekonomičnost, nemožnost. Očital bi ji bil lahko tudi nesocialnost, če bi se tudi sam mogel povzpeti iznad takratnega zreljšča na pojem človeka in človeške družbe.

Skoro dvatisoč let je minilo, ko smo dobili drug načrt, ki naj bi prikazal pravilno ureditev države, oziroma človeške družbe. L. 1516. je spisal *Tomaz More* (1478—1535) svoje tostvarno delo pod naslovom „*Utopija*“. O tem delu je „*Zadruigar*“ že pisal (št. 9/41 str. 219). Zato se omejimo samo na pogloblitve točke njegove vsebine.

(Nadaljevanje prihodnjič.)



Ing. Neřina Albin:

Sušili bomo sadje in zelenjavo

Sušenje zelenjave je pri nas še manj udomačeno, vendar je ta način shranjevanja že zelo udomačen po drugih deželah.

Kakor ohranimo gobe s sušenjem, da se ne pokvarijo, ravno tako lahko ohranimo tudi vsakovrstno zelenjavo na ta način za zimo in rano pomlad.

Naše gospodinje že sedaj redno suše za zimo razna dišavna zelišča, kakor majaron, koper, kaduljo (žajbelj) in pa zdravilne rastline. Prav malo jih pa suši tudi fižol v stročju, grah, ohrovt, karfijole, kolerabe, petršilj, zeleno ali korenček.

Za sušenje zelenjave veljajo vobče ista načela kot za sušenje sadja, le toliko je zelenjava ugodnejša, ker se raje suši. Lese v štedilnikovi pečici so kaj pripravne, ker lahko sušimo kar med kuho, ne da bi bilo za to potrebno posebej kuriti.

Pred vsem moramo pomniti, da moramo za sušenje namenjeno svežo zelenjavo najprvo snažno oprati in potem jo pripravimo navadno tako kot za takojšnjo svežo uporabo. Preden zelenjavo damo v sušenje, jo moramo pariti. Tako pripravljena je bolj okusna in redilna, ker se v njej strdi beljakovina. Ako bi sušili surovo, neparjeno zelenjavo, bi dobili sušeno zelenjavo z rezkim, neprijetnim okusom in vonjem kakor po senu ali slami. Če katera gospodinja ne more zelenjave pariti, naj jo pred sušenjem vsaj popari z vrelim kropom. Nikakor

pa ni priporočljivo zelenjave kuhati pred sušenjem, ker s tem izločimo iz nje važne rudninske in druge tvarine, ki dajo poleg okusa tudi redilnost.

Zelenjavo očistimo in otrebimo, zrežemo na ploščice, rezance ali kose in parimo. Če nimamo vložka za lonec, vzamemo dovolj veliko čisto krpo, ki jo privežemo čez lonec, vendar ne sme segati do vode v loncu, ki naj bo 3 prste visoko. Na to krpo damo pripravljeno zelenjavo, pokrijemo in pustimo, da se tako nad vrelo vodo pari 5—10 minut. Enostavneje je zelenjavo polita s kropom.

Grah zluščimo, parimo 5 minut in sušimo. Kolerabice olupimo, na ploščice narezane parimo 8 minut in sušimo. Stročji fižol otrebimo, zrežemo po dolge, da se laže suši v pečici, parimo 10 minut in sušimo. Paradižnike narežemo na ploščice, razvrstimo po lesi in denemo v pečico. Paradižnikov ne parimo!

Pač pa parimo zelje in ohrovt 10 minut z vrelim kropom zaradi njune grenkobe. Odcejenega rahlo potresemo po lesi in sušimo v pečici.

Zelenjava se mora posušiti tako, da je trda in krhka, ker potem na zraku odneha. Posušeno zelenjad spravimo v vrečice, obesimo za nekaj dni na sonce, potem pa shranimo na suhem prostoru. Suhih zelenjadi potrebujemo za osebo približno 2 dkg. Večer pred uporabo namočimo suho zelenjad v malo vode; vode, v kateri se je namakala, pa ne odlijemo. Uporabljamo jo kot zvežo zelenjavo.

V marsikaterem gospodinjstvu ni primerne shrambe ali hladne kleti, ki bi bila priporočljiva za shranjevanje čebule. Na toplem kraju pa postane čebula kmalu mehka in prične kliti. Da se gospodinja izogne tem izgubam, priporočam, da si nasuši v polletni dobi dovolj čebule, ki jo nareže na ploščice in posuši po prej opisanem načinu pri 65—70° C.

V dopolnitev pregleda o uporabnosti sušenja za ohranjevanje živil navedem še najnovejše poskuse, ko skušajo s sušenjem odpraviti izgube pri shranjevanju krompirja. Umit in olupljen krompir se zreže na $\frac{1}{2}$ cm

debele palčke ali ploščice in suši 6 ur v sušilnici pri 95—98° C. Pri tem se zmanjša teža za približno 90%. Prednost tega shranjevanja je predvsem v tem, da ne preti nobena nevarnost, da bi krompir v kleti zmrznil ali segnil, poleg tega pa so odstranjene tudi izgube na redilnosti, ki jih utrpí krompir, ko prične v toplejšem času kliti. Ti poskusi so šele v začetku in je danes na ta način izdelan oz. shranjen krompir še zelo drag. Ima pa še to prednost, da se ohrani 2 leti, kar je posebno važno v času pomanjkanja živil.



Jernej Kopitar

Jernej Kopitar se je rodil 21. avgusta 1780. v Repnjah na Gorenjskem. V Ljubljani je obiskoval najprej tri razrede normalke, nato gimnazijo ter filozofijo na liceju. Po končanih študijah je bil tri leta domači učitelj pri pl. Bonazza, nato pa tajnik, knjižničar in varuh mineraloške zbirke barona Žige Zoisa. V hiši barona Žige Zoisa se je spoznal s preporoditelji, tako z Vodnikom, prav tako pa se mu je začela buditi želja po literarnem udejstvovanju. Prvo njegovo delo je bilo „Tinček Petelinček“, prevod Kotzebuevega „Hahnenschlag“. Kopitar je začel pisati „Grammatik der slavischen Sprache in Krain, Kärnten und Steiermark“, ki je izhajala v Kornovi založbi. Ker Kopitar s svojimi prošnjami na kranjske deželne stanovce, da bi postal profesor grščine, italijanščine, francoščine in kranjščine na ljubljanskem li-

ceju ni uspel, se je leta 1808. podal s Zoisovim priporočilom na Dunaj, kjer je začel študirati pravo, fiziko in prirodopis. S študijem prava je leta 1810. končal, nato pa se je preživljal z inštrukcijami in s Zoisovo podporo. Leta 1810. je postal domači učitelj pri Giki. Na Dunaju se je spoznal z mnogimi slavisti, dopisoval si je z baronom Žigo Zoisom, Dobrovskym, Jakobom Zupanom, Appendinijem — literarnim zgodovinarjem in slovnničarjem iz Dubrovnik, Obradovićem in drugimi.

Leta 1810. je Jernej Kopitar postal cenzor za slovanske in novogrške knjige na Dunaju, s pomočjo Zoisa pa skriptor v dvorni knjižnici. Med tem časom je postal tudi cenzor za rumunske knjige. Ker si je tako zelo zboljšal gmotni položaj, se je leta 1811. podal na potovanje z J. Rudežem v Prago, Toplice, Draždane, Berlin, Lipsko, Nürnberg, Augsburg, München, Salzburg in v Ljubljano, odkoder se

je vrnil na Dunaj. Leta 1814. je potoval službeno v Pariz, kjer se je seznanil s pariškimi učenjaki, si prepisal glagolski rokopis, med tem časom obiskal London in Oxford ter se leta 1815. vrnil na Dunaj.

Na Dunaju se je seznanil z Vukom, kateremu je postal učitelj, svetovalec, prijatelj in sodelavec. Nagovoril ga je, da je začel zbirati srbske narodne pesmi, da je napisal slovnico (1814) in slovar (1818), leta 1817. pa je začel izdajati „Srbske novine“, katere mu je sprva pomagal urejevati tudi Kopitar sam.

V tem času se je Kopitar mnogo bavil s časnikarstvom. Pisal je za najrazličnejše liste, tako za Hormayerjev „Archiv“, „Deutsches Museum“, „Wiener Allgemeine Literaturzeitung“ in druge, v katerih se je Kopitar pokazal kot globok in strogo znanstven slavist.

Leta 1836. je Kopitar izdal knjigo „Glagolita Clozianus...“, ki mu je prinesla veliko slavo. V tej knjigi je objavil poleg cerkveno slovenskega besedila v glagolici tudi brižinske spomenike z latinskim prevodom in več razprav. Leta 1840. je izdal „Hesychii glossographi discipulus“, v katerem delu je objavil grški rokopis iz 12. in 13. stoletja, dodal pa je še razprave proti Gaju in drugim.

V tem času je Kopitar zbolel, ker pa mu vse zdravljenje v Badenu ni pomagalo, ga je vzel k sebi profesor J. Jenko, pri katerem je 11. avgusta 1844. umrl, ter so ga pokopali na Marksovem pokopališču na Dunaju, njegove zemске ostanke pa so šele leta 1897. prepeljali v Ljubljano k sv. Krištofu.

Jernej Kopitar je bil slavist, zgodovinar, bibliotekar, cenzor in slovenski prepoveditelj. Njegov največji pomen za nas Slovence pa je njegovo delo za slovenski prepoved. Želel je jezikovno enotno Slovenijo z enotnim literarnim jezikom. Branil je metelči-

co, ki pa je bila kljub njegovim prizadevanjem leta 1835. prepovedana. Zavzemal se je za očiščenje slovenskega jezika, češ, knjižni jezik bodi tak, kakršnega govori narod; priznaval je vsakemu dialektu njegove pravice in je zaradi tega nasprotoval pristašem ilirskega pokreta, ki so stremeli po jezikovnem edinstvu južnih Slovanov. Kopitar je imel na znanstveno literarnem polju mnogo nasprotnikov, ki jim ni hotel priznati prav nič dobrega. Kot knjižničar dvorne knjižnice na Dunaju je bil vesten in točen ter je skrbel, da je bilo tu zbranih mnogo dragocenih slovanskih knjig.

Velike zasluge za slavistiko pa si je pridobil, ko je nagovoril Miklošiča, da je opustil odvetništvo in se posvetil slovanskemu jezikoslovju. Kopitar je v svojih spisih zahteval, da bi se ustanovila na dunajskem vseučilišču stolica za staroslovenščino, kar pa je dosegel šele 1849. njegov učenec Miklošič. S svojimi zahtevami pa je povzročil, da so se ustanovile stolice slovenskega jezika na vseučiliščih v Gradcu in v Ljubljani, ter je tako mnogo vplival na razvoj slovenskega jezika in slovenskega slovstva.

V času abecedne vojne pa je zavrnil Prešeren Kopitarja s sonetom:

Apêl podóbo na oglêd postávi,
ker bôlj resníco ljúbi kákor hválo,
zad skrít vse vprék posluša, kaj zijálo
neúmno, káj umétni od nje právi.

Pred njó s kopíti čévljarček se vstávi;
ker ogledúje smólec obuválo,
jerménov méni, de imá premálo;
kar on očíta, kòj Apêl poprávi.

Ko príde drúgi dán spét móž kopítni,
namést', de bi šel dálj po svóji pótí,
ker čévlji so pogódi, méč se lóti;

zavíne ga obráznik imenítni,
in têbe z njím, kdor nap'čen si očítar,
rekóč: „Le čévlje sódi náj Kopítar!“

D. V.

• LJUBLJANA •

MONOGRAFIČEN ORIS

Damjan Vahen

(Nadaljevanje.)

Vsi protestanti so morali priseči, da prestopajo v katoliško cerkev, kdor pa ni prisegel, je bil obsojen na izgon v roku šestih tednov in treh dni. Škof Hren je ukazal razdejati protestantsko pokopališče,¹⁵⁵ zemljišče pa je podaril meščanskemu špitalu. Na sv. R. Telesa dan 1601. je priredil škof Hren procesijo, ki so se je udeležili vsi cehi in bratovščine s svojimi banderi. Reformacijska komisija, ki je postala stalen urad s pravico soditi v vseh zadevah verskega in navnega življenja, je leta 1603. izdala na ljubljanskega župana, sodnika in svet odlok, da naj magistrat pobira pri meščanih listke o opravljeni velikonočni spovedi in obhajilu, kdor pa nima listka, naj se kaznuje z globo 10 zlatov.

Delovanje „reformacijskih komisij“ je cerkveno organizacijo protestantizma v avstrijskih deželah povsem zatrla. Protestantizem je postal prepovedana verska ločina in je odslej živel samo še po gradovih, kjer se je samo še plemstvo oklepalo nove vere.

V tej dobi pa so se naselili v Ljubljani tudi kapucini, ki so prišli v Ljubljano leta 1607. Nadvojvoda jim je daroval za stavbišče vicedom-

ski vrt,¹⁵⁶ kjer so zgradili cerkev in samostan ter je škof Hren že 31. avgusta 1608. posvetil njihovo cerkev. Kapucini so močno uplivali na ljudstvo s pasijonskimi igrami in sprevidi, ki so jih v Ljubljani začeli prirejati leta 1617., in sicer sprva na veliki četrtek ponoči, nato pa na veliki petek. Teh sprevidov so se udeleževali vsi cehi in bratovščine s svojimi



Kapucinski samostan.

Po bakrorezu Al. Schaffenrath

banderi. Kapucinski red v Ljubljani se je vzdržal do konca XVIII. stoletja, ko ga je zatrl jožefinski vladni sistem.

Ko je bil tako uničen protestantizem na Kranjskem, se je umaknil s pozorišča tudi škof Hren, ki je leta 1614. postal namestnik nadvojvode Ferdinanda v Gradcu, kjer je ostal do leta 1621., ko ga je cesar na lastno

¹⁵⁵ Poleg sedanje protestantske cerkve

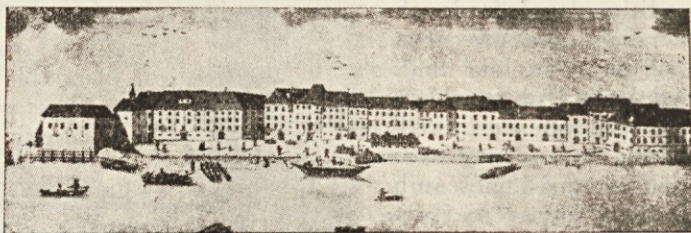
¹⁵⁶ sedanja „Zvezda“

prošnjo odpustil. Škof Hren, ki je podpiral vse panoge umetnosti, je olepšal stolnico, ki je bila majhna gotska cerkev, ter jo prenovil: dal je zgraditi pri stolnici tri kapele,¹⁵⁷ škofovsko raven in kor, cerkvene stene pa je dal poslikati s freskami. Popraviti je dal tudi cerkev sv. Petra, ki je razpadala, prav tako pa tudi frančiškanski samostan. Cerkvi sv. Jakoba je poklonil lep zvon in tri slike za veliki oltar, avguštinski cerkvi pa veliko oltarno sliko. V Gornjem gradu je pozidal škofovsko palačo. Cerkvena umetnost, ki je bila ves čas protestantizma popolnoma zatrta, je za časa škofa Hrena vstala k novemu življenju.

Ljubljana se je tudi v času verskih bojev širila in rastla v vse smeri, razen na Grad z neznatno izjemo v Rebri in za cerkvijo sv. Florijana; ker pa je mesto obdajalo precej visoko obzidje, ki je imelo šeststo utrjenih vrat,¹⁵⁸ skozi katera se je vršilo vse občevanje meščanov z deželo in okolico, se je Ljubljana razširila ob vseh cestah, ki so vodile v mesto in ob potih, ki so te ceste vezali med seboj. Toda zaradi ukaza deželnega kneza iz leta 1471,¹⁵⁹ ki je določal, da se morajo vse hiše v neposredni bližini

mestnega obzidja podreti,¹⁶⁰ so naselja izven obzidja bila povsem kmetijskega značaja. Tako je najbližja mestna okolica ostala dolgo nezazidana, da bi se sovražnik ne mogel skrivati in tako neopaženo napasti mesto. Najstarejše naselbine izven obzidja, tako Trnovo, Krakovo, Št. Peter¹⁶¹ s Kravjo dolino¹⁶² in Blatno vasjo,¹⁶³ Poljane, Gradišče, Kapucinsko predmestje s samostani avguštincev,¹⁶⁴ kapucinov,¹⁶⁵ nun, klarisinj,¹⁶⁶ in diskalceatov ali bosih avguštincev,¹⁶⁷ in Karlovska predmestje so obkrožale mesto od vseh strani.

Glavna prometna cesta je vodila iz Karlovskega predmestja skozi Pisana vrata v mesto ter je vodila do Špitalskih ter Frančiškanskih vrat; na levem bregu Ljubljanice pa je vodila cesta od Gosposke ulice preko Wolfove na današnjo sv. Petra cesto. Važ-



Breg — ljubljansko pristanišče.

(Foto-reprodukcija: Radoslav Piškur)

na prometna pot pa je bila tudi Ljubljana, ki sicer ni imela urejenega nabrežja, vendar so priredili na levi strani Breg za pristanišče in pre-

¹⁶⁰ med njimi tudi avguštinski samostan s cerkvijo, kapelico sv. Janeza in Marijino cerkev v Gradišču

¹⁶¹ „Forštat“

¹⁶² sedanja Vidovdanska cesta

¹⁶³ sedanja Kolodvorska ulica

¹⁶⁴ sedaj frančiškanski samostan

¹⁶⁵ na jugovzhodnem koncu sedanje Zvezde

¹⁶⁶ na prostoru sedanje Ljubljanske kreditne banke

¹⁶⁷ na Ajdovščini

¹⁵⁷ na čast sv. Tomažu, Marijinemu Oznanjenju in sv. Florjanu

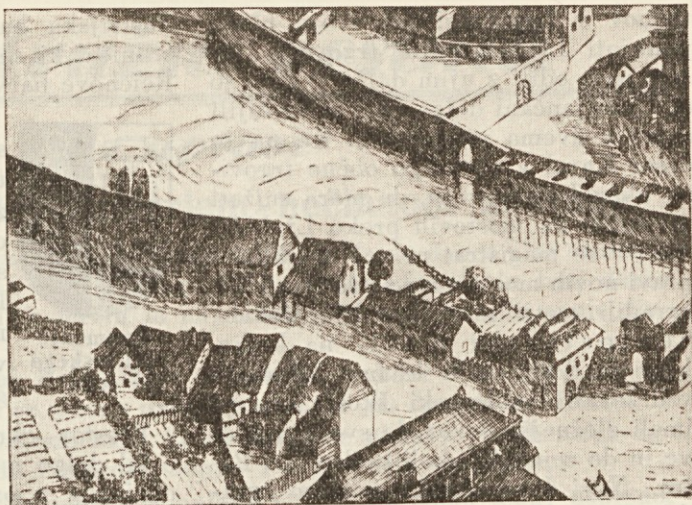
¹⁵⁸ 1.) Karlovška ali Pisana vrata (na stiku sedanje Florjanske ulice in Karlovške ceste); 2.) Vodna vrata (na Žabjaku ob Ljubljani); 3.) Nemška vrata (na Napoleonovem trgu); 4.) Vicedomska vrata (pred univerzo); 5.) Špitalska vrata (ob vhodu v današnjo Stritarjevo ulico); in 6.) Frančiškanska ali Poljanska vrata (na stiku sedanjega Vodnikovega in Krekovega trga).

¹⁵⁹ Carniola 1914., str. 228; Valvasor, Die Ehre des Herzogtums Krain, XI., str. 694.

kladališče blaga, ki so ga dovažali in odvažali po Ljubljani; Breg je moral biti že od nekdaj zelo važen kraj, kajti listine ga omenjajo že leta 1518. kot poseben del mesta.¹⁶⁸ Pa tudi ljudje so že od nekdaj radi pri Stiškem dvorcu na Starem trgu prepeljavali čez Ljubljano na Breg,¹⁶⁹ ter so tu ob posebnih prilikah napravili čez reko most iz čolnov,¹⁷⁰ najbrže pa je že v rimski dobi na tem kraju stal rimski most čez Ljubljano, ki pa je z Emono vred razpadel.

Najstarejše predmestje Ljubljanec je bilo Šentpetersko

predmestje, in sicer naselje ob sedanji Šentpeterski cesti nekako od Prečne ulice proti cerkvi. Naselje je obsegalo hiše v vrsti, ki poteka vzporedno v Ljubljano tik ob bregu, kjer so se naselili nekateri obrtniki, kakor strojarji, barvarji in mlinarji, ki so imeli svoje hiše tik brega Ljubljane, da so lahko odplavljali odpadke po vodi, kajti zaradi ostrega duha, ki se širi v okolici strojarn, se niso mogli naseliti sredi stanovanjskih hiš meščanov. Ker pa so prebivali v Šentpeterskem predmestju v veliki večini mesarji, je razumljivo, da so se v bližini njih naselili tudi strojarji, ki so odvisni od mesarske delavnosti. Sčasoma pa je Šentpeterska cesta bila v sklenjeni vrsti prav do današnjega Marijinega trga, ter je ta del Šentpeterskega pred-



Začetek „Forštata“ leta 1670.

(Po Valvasorjevi grafični sliki)

Spodaj v sredi se vidi Avguštinska (sedaj Frančiškanska) cerkev, nasproti njej pa vhod na Spitalski most, hiše ob Ljubljani, ki tvorijo danes vhod med Šentpetersko cesto in Šentpeterskim nasipom so bile last mojstrov, na drugi strani Ljubljane vidimo obzidje Ljubljane

mestja dobil ime „Forštata“, Predmestje.¹⁷¹ Šentpeterskega nasipa ob Ljubljani tedaj ni bilo, ker so ga nasuli šele v XIX. stoletju ter je tod še proti koncu XVIII. stoletja vodila ob Ljubljani samo majhna steza.

Pri današnji Prečni ulici se je od Šentpeterske ceste ločila poljska pot, ob kateri se je razvila Blatna vas,¹⁷² ki je vodila po polju tja do posavskih vasi, toda sedanji Glavni kolodvor jo je prerezal, ter se je težišče prometa preneslo na Dunajsko cesto, promet med mostom in kolodvorom pa se je začel po poznejši Miklošičevi cesti. Sedanja Dalmatinova ulica je bila prav tako samo poljska pot, ki je vezala Kolodvorsko ulico z Dunajsko cesto.

Ker je cesar Masimiljan leta 1503. izdal ukaz, da se mora vsak trgovec, ki ni avstrijski državljani, ustaviti šest

¹⁶⁸ Mittheilungen des Musealvereines für Krain, 1900, str. 49, 50

¹⁶⁹ Valvasor, Die Ehre des Herzogtums Krain, XI, str. 665

¹⁷⁰ Valvasor, Die Ehre des Herzogtums Krain, XI, str. 668

¹⁷¹ Jutro, 1923, št. 278 (Nestor, Iz stare Ljubljane)

¹⁷² Sedanja Kolodvorska ulica

tednov v Ljubljani ter svoje blago ponujati Ljubljanskim trgovcem ter šele nato oditi z njim dalje,¹⁷³ zato so se Ljubljančani dolgo časa zadovoljili samo z dvema mostovoma. Ko pa je cesar Karol v povzdigo občne trgovine ukazal magistratu, da mora znižati mostnino na mostovih preko Ljubljane,¹⁷⁴ se magistrat ni več upiral napravi novih mostov, ter so že leta 1776. zgradili tretji most čez Ljubljano. Šentpeterski most, na kraju, kjer je doslej bila le brv, ki so jo vzdrževali ljubljanski škofje, da so imeli zložnejši dovoz do svoje pristave in do zemljišč okoli cerkve sv. Petra. Novi šentpeterski most so zgradili na mestne stroške, povod za zgraditev mostu pa je bilo zidanje šentpeterske vojašnice, ki so jo začeli graditi leta 1775.¹⁷⁵



Znamenje
strojarskega
ceha

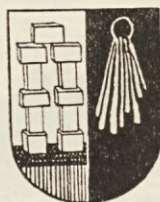
Največ strojarjev, usnjarjev, jerharjev, milarjev in barvarjev pa se je naselilo v šentpeterskem predmestju med sedanjim Zmajskim mostom in Trimostovjem, na kar nas spominjajo značilne strojarske hiše, ki se razlikujejo od drugih hiš po posebno visokih strehah in velikih vzdolžnih strešnih linah, kajti strojarji so



Znamenje
barvarskega
ceha

v podstrešjih svojih hiš sušili strojene kože. Še do sedaj se je ohranilo v tem delu šentpeterskega predmestja mnogo trgovin z usnjem in čevlji. Tu se je razvila največja usnjarna iz nekdanje Janescheve usnjarne, na drugi strani Ljubljane pa je nastala in-

dustrijska barvarna, pralnica in čistilnica, ki se je razvila iz nekdanje Reichove barvarne in milarne.



Znamenje
milarkega
ceha

Milarji in jerharji pa so živeli razen v šentpeterskem predmestju še v zazidanem delu Kapucinskega predmestja na levem bregu Ljubljane, to je v današnji Wolfovi ulici in v vzhodnem delu Kongresnega trga.

Prostor okoli cerkve sv. Petra je ostal dolgo nezazidan; cerkev je bila obzidana v pravokotu, pred vhodom pa je stalo med cerkvijo, mežnarijo in župniščem veliko drevo. Vhod na prostor pred cerkvijo, ki je služil za pokopališče, je stal visok baročni portal, v ozidju pokopališča je stala kapelica z baročno zvončasto streho, na desno od cerkvenega pročelja pa okrogla romanska kapela s pravokotnim prizidkom; za njo je stal gotski pokopališki svetilni steber. Cerkev je imela pravokotno ladjo in ozek prezbiterij, pred pročeljem pa naprej pomaknjen stolp, čigar pritličje je tvorilo na tri strani odprto vhodno lopo, line za zvonove so bile dvojne, streha stolpa pa je bila zvončasta.¹⁷⁶

¹⁷³ Klun, Diplomatarium Carniolicum, str. 54

¹⁷⁴ Ljubljanski mestni arhiv, fasc. 76, 215. L. 1754. je mostnino prevzel od magistrata državni erar, ki je magistratu plačal za odvzem pravice pobiranja mostnine 20.000 goldinarjev ter 3000 goldinarjev leine odškodnine

¹⁷⁵ Ljubljanski mestni arhiv, fasc. 7

¹⁷⁶ Glasnik Muzejskega društva za Slovenijo, IX., str. 75, 76

(Se bo nadaljevalo.)

Zadružni vestnik

Iz uprave

Poziv vsem železničarjem - nečlanom zadruga

Mnogo je še med našimi železničarji takih, ki še do danes niso smatrali za potrebno postati član naše zadruga, ki je vedno skrbela in tudi danes skrbi, da so njeni člani v mestu in na deželi prejeli v redu svoje življenjske potrebščine.

Res je, da sedaj ni živil nikjer v izobilju, vendar Vam jih zadruga vedno preskrbi in nudi še mnogo drugih stvari, ki jih drugod ne dobite.

Zato Vas vse one železničarje, ki do danes še niste v vrstah naših zadrugarjev, pozivamo, da čimprej stopite v red svojih tovarišev.

Delo, ki ga nam železničarjem nalaga poklic, bo samo tedaj uspešno, ako bomo skrbeli za gospodarsko samostojnost — pod geslom — eden za vse, vsi za enega! Pot k temu je pa edino v zadružništvu.

Delež, ki znaša samo Lir 114'—, se lahko vplača naenkrat ali pa v mesečnih obrokih po 11'40 lir.

Zahtevajte pri svojih delegatih in pri predstojnikih službenih edinic pristopne prijave.

Nakupovalni termini za mesec september

Dne	Ljubljanski člani po abecedi	Za člane s proge ne glede na abecedo	Dne	Ljubljanski člani po abecedi	Za člane s proge ne glede na abecedo
1. IX.	A, B	Škofljica — Grosuplje vklj.	9. IX.	M, N,	—
2. IX.	C, Č, D, E	Višnja g. — Mirna Peč Trebnje — Št. Janž	10. IX.	P	—
3. IX.	F, G	Novo mesto loco Novo m. — Straža T.	11. IX.	R, Ž	Verd — Rakek
4. IX.	H, I, J	Čušperk — Kočevje	12. IX.	S	D. M. v Polju Zalog
5. IX.	K	—	14. IX.	S, T	
7. IX.	K, O	Kandija — Metlika	15. IX.	U, V, W	
8. IX.	L, Z	Brezovica — Borovnica Vrhniška proga	16. IX.	—	Ježica
			*		

Odprema živil na postajališča

Vse člane, ki stanujejo v bližini železniških postajališč, obveščamo, da je železniška uprava na našo prošnjo sedaj pristala, da bodo v bodoče vsi naši člani lahko odpremljali svojo embalažo direktno s postajališč in da bo zadruga odpremljala vsa živila članom tudi direktno na postajališča.

S tem ukrepom železniške uprave bo našim članom omogočeno, da jim ne bo treba po več km hoditi na sosednje postaje.

Vsa prazna embalaža in odprema živil se bo prevozila s postajališč in nazaj na postajališča po rednih nabiralnih vlakih in na določene dneve, in sicer:

Odprema embalaže se vrši mesečno samo enkrat in to:

Z vseh dolenjskih prog 8. in 9. vsakega meseca, in sicer:

s proge Ljubljana—Novo mesto z vlakom 9262,

s proge Novo mesto—Metlika z vlakom 9264/9262, s proge Novo mesto—Straža po razpoložljivih vlakih, s proge Trebnje—Št. Janž z vlakom 9417/9262, s proge Kočevje z vlakom 9366. Z vseh notranjskih prog je prevoz embalaže določen na 9. in 10. vsakega meseca, in sicer: s proge Ljubljana—Rakek z vlakom 664, s proge Ljubljana—Vrhnika z vlakom 8032 in s proge Ljubljana—Zalog z vlakom 651.

Opozarjamo vse člane, da bodo redno v določenih dnevih imeli na postajališčih nabiralni vlaki postanek, da sprejemajo embalažo.

Odprema živil na postajališča se vrši:

Na vse dolenjske proge 19. in 20. v mesecu, in sicer za progo Ljubljana—Novo mesto z vlakom 9261, za progo Novo mesto—Metlika z vlakom 9261/9265, za progo Straža—Toplice po razpoložljivih vlakih, za progo Trebnje—Št. Janž z vlakom 9261/9414, za progo Grosuplje—Kočevje z vlakom 9365.

Na notranjske proge 21. in 22. v mesecu, in sicer za progo Ljubljana—Rakek z vlakom 661, za progo Ljubljana—Vrhnika z vlakom 8035 in za progo Ljubljana—Zalog z vlakom 628. Nabiralni vlaki se bodo ustavljali v določenih dnevih za prevzem embalaže in za oddajo živil na sledečih postajališčih: Dev. M. v Polju, Lavrica, Mlačevo, Žalna, Št. Vid pri Stični, Št. Lovrenc na Dol., Ponikve na Dol., Sela pri Otovcu, Dobravice, Predole, Žlebič—Sodražica, Lipovec, Notranje gorice, Preserje, Log in Št. Rupert—Rakovnik.

Opozarjamo vse člane, ki bi osebno ne hodili nakupovat živil v Ljubljano in jih tudi osebno ne bodo odnašali, da se točno držijo določenega termina za odpremo embalaže in da točno v določenih dnevih na postajališča dostavijo svojo embalažo in tudi ob določenih dnevih prevzamejo poslana živila. Vodje postajališč pa naprošamo, da skrbijo za redno in točno oddajo dospelih živil. Vsa embalaža in vsa živila se bodo odpremljala na progo s spremnicami, katere bo zadruga pravočasno dostavila vsem vodjem postajališč.

Posebno naprošamo člane iz Zaloga in Dev. M. v Polju, da naj za dostavo živil pošljejo embalažo v Ljubljano, če po živila ne morejo osebno priti. Po prispetju embalaže se bodo živila takoj, najkasneje v 2 dneh dostavila.

Izgovor, da člani živil iz zadruga ne morejo prejemati, tedaj ne velja.

Upamo, da smo s tem ustregli našim članom, naprošamo pa jih, da se tudi oni s svoje strani držijo reda in discipline pri odpremi embalaže in prevzemu živil. Tozadevna uradna okrožnica direktcije bo izšla v naslednjih dneh.

Gotovinski nakup

Kot mo že objavili v št. 7 „Zadrugarja“, je letošnja redna skupščina odločila, da sme zadruga od 1. avgusta naprej prodajati članom špecerijsko blago le za gotovino in je obenem pooblastila upravni odbor, da more zneske, ki jih dolgujejo na živilih, počenši s 1. septembrom 1942 odtegniti v največ šestih zaporednih mseečnih obrokih onim članom, ki bi prosili za obročno odplačilo dolga na živilih.

Ker so bili člani o tem sklepu pozno obveščeni in se vi prizadeti niso mogli pravočasno dogovoriti z zadrugo, v koliko obrokih bodo odplačali svoj dolg, je upravni odbor podaljšal rok za en mesec in se uveljavi zato omenjeni sklep skupščine šele s prvim septembrom 1942.

Nujno vabimo vse člane, ki so doslej jemali živila na kredit in ki želijo, da se jim dolg na živilih odtegne v obrokih, naj nepreklicno do 28. avgusta 1942 (za člane iz Ljubljane je bil določen termin 15. avgusta, o čemer so bili obveščeni s posebno okrožnico) predložijo svoje prošnje v kreditni pisarni zadruga, Cesta Soške divizije 15, I. nadstropje, soba št. 11, ali pa naj se zgledajo osebno, da se dogovore tam, v koliko obrokih se jim odtegne dolg na živilih. Obroki se bodo začeli odtegovati s 1. oktobrom 1942.

Vsem dolžnikom iz nakupa špecerijskih predmetov, ki se do 28. avgusta ne zglase v kreditni pisarni in ne uredi tam stvari odtegljajev, bo zadruga ves dolg predpisala v plačilo v enem samem obroku.

Od vklj. 1. septembra naprej bo prodajala zadruga špecerijske predmete in živila le za gotovino.

Člani s proge, ki svojih naročil ne morejo obaviti osebno, lahko še nadalje naročajo robo po naročilnicah ter jo plačajo v roku 10 dni po prejemu. Pošiljkam bomo priložili pošne položnice, če se pa pošte ne morejo poslužiti, pa naj člani plačajo račun pri pristojnem šefu edinice odnosno režiserju.

Za manufakturo, kurivo in krompir ostane nakup na kredit oziroma obroke še nadalje v veljavi.

Dodatne karte

Po intervenciji žel. direkcije je uspelo, da so že za mesec avgust bili uvrščeni v kategorijo težkih delavcev: nadkretniki, kretniki, nadpremikači, premikači in zavirači. Opozarjamo vse prizadete, ki teh dodatkov še niso prejeli, oziroma jim je bil določen samo dodatek za ročne delavce, da reklamirajo dodatek za težke delavce pri svojih službenih edinicah.

Prošnja članom

Ker potrebuje zadruga 500—600 vagonov drv, naprošamo vse člane s proge, ki bi doznali, da so drva naprodaj, da sporočijo to nujno po najkrajši poti zadrugi z navedbo kraja, količine, cene in odpremnega postaja.

Dostava „Zadrugarja“

Ker za sedaj ni mogoče v vse kraje po pošti pošiljati „Zadrugarja“, ga bomo v bodoče dostavljali članom, ki bivajo v takih krajih, na najbližjo žel. postajo, oziroma postajališče. Šefe postaj in vodje postajališč vljudno naprošamo, da list razdelijo prometnemu osebju in upokojujencem, za člane gradbene in mašinske stroke pa predajo v svrhu razdelitve nadzornikom proge, oziroma vodjem kurilnic (izpostav).

Iz naših prodajalen

Cenik živil za mesec september 1942

Mlevski izdelki:			Juhan, na drobno	dkg. „	0'70
Moka, enotna	kg Lit	2'60	Kumarce	kozarci „	
Moka, koruzna	„ „	2'20	Kvas	kg „	17'85
Testenine:			Kocke „Dado“	kom. „	0'25
Polži	kg Lit	4'15	Marmelada I	kg „	13'80
Špageti	„ „	4'15	Marmelada II	„ „	12'—
Riž:			Paradižnik, male doze	kom. „	5'—
Prima	kg Lit	3'15	Sir Pielle-Roma	kg „	22'40
Deželni pridelki:			Sir parmezan	„ „	35'60
Čebula, domača	kg Lit	2'50	Soda, jedilna	„ „	7'60
Česen	„ „	6'60	Pudingi in pecilni praški:		
Krompir	„ „	2'25	Rumenilo	zav. Lit	0'55
Ptičja hrana	„ „	15'—	Dišave:		
Sadje, južno:			Janež	zav. Lit	0'95
Cvebi	kg Lit	32'—	Kamilce	kg „	31'—
Grozdiči	„ „	22'—	Kumna	zav. „	0'95
Limone	kom. „	0'40	Lavorjevo listje	„ „	0'40
Rožiči, celi	kg Lit		Paprika	„ „	5'—
Rožičeva moka	„ „		Poper, cel in mlet	„ „	5'—
Sladkor:			Tekočine:		
Sipa, drobna	kg Lit	7'90	Kis za vlaganje	ltr. Lit	7'40
Bonboni, navadni	„ „	40'—	Kis, vinski	„ „	5'20
Bonboni, Fondan	„ „	50'—	Olje-nadomestek	„ „	19'—
Sol:			Olje, namizno	„ „	12'50
Morska	kg Lit	1'50	Brandy a 0'55 ltr.	stk. „	22'—
Žitna kava:			Brandy a 0'70 ltr.	„ „	41'50
Kneipp	kg Lit	12'10	Liker Pelinkovec	ltr. „	45'—
Proja, mešanica	„ „	19'—	Krema-marsala	„ „	45'—
Žikina mešanica	„ „	19'—	Žganje, vinsko	„ „	55'—
Ostale kavine primesi:			Vino desertno „Albano“	„ „	24'—
Cikorija Franck	½ kg Lit	30'20	Vino desertno Likveroso	„ „	26'—
Mast:			Vino Traminec	„ „	12'85
Čajno maslo	kg Lit	28'90	Vino Muškat	„ „	
Ribe - pastete:			Vino Vermut I*	„ „	35'—
Sardele, očiščene v slani vodi	2 kg Lit	175'—	Limonin sok, sladek	kg „	21'—
Sardele, očiščene v olju, vel doza	kom. „	17'—	Pomarančni sok, sladek	„ „	21'—
Sardele, očiščene v olju, mala doza	„ „	12'—	Potrebščine za perilo:		
Sardele, v slani vodi	„ „	2'25	Milo enotno	kg Lit	4'50
Sardele v olju	„ „	2'50	Milo tekoče, toaletno	stk. „	8'50
Delikatese:			Pralni praški:		
Kondenzirano mleko	kg Lit	21'—	Pralin	zav. Lit	1'50
Naš čaj	zav. „	3'80	„Henko“ soda	„ „	0'90
Lipovo cvetje	kg „	20'—	„Luca“ (Lux)	„ „	2'50
Paradižnikova zabela	kom. „	18'—	Persil	„ „	2'90
½ kg doza	„ „	18'—	Vesela perica	„ „	1'90
Gorčica, odprta	kg „	20'—	Candeggiol	„ „	2'80
Juhan, mali	stk. „	6'—	Snežinka in Belinka	„ „	2'80
Juhan, veliki	„ „	12'50	Ilirija (Pere sam)	„ „	5'—
			Soda za pranje	kg „	1'70
			Lug	„ „	3'70
			Druge potrebščine:		
			Plavilni papir	zav. Lit	0'65
			Pralni stroji, leseni, mali	kom. „	6'85

* Vsa vina se prodajajo samo v združnih gostilnah.

CVEBE in GROZDIČI. — Ni še čas za to, vendar že danes opozarjamo člane na nizko ceno teh dveh artiklov, ker ne vemo, če jih bomo jeseni sploh še kaj imeli.

NABAVA DRV. — Ogromno je članov, ki nestrpno čakajo na že naročena drva, ali pa bi jih radi naročili. Tisti, k iso jih že naročili in plačali, jih bodo seveda v prvi vrsti prejeli, čim jih dobimo. Ostalih naročil pa sprejemati ne moremo, dokler se dobave ne uredijo — kedaj — tega ne vemo. Zato ponovno priporočamo, da si jih člani nabavijo sami, kjer jih pač morejo.

Premog naj pa vsak naroči pri službeni edinici.

Na zalogi pa imamo bukovo oglje za likanje in to po Lir 1'60 za kg.

KONDENZIRANO MLEKO. — V naši zadružni mlekarni v Šiški oddajamo članom oslajeno kondenzirano mleko, ki je izborne kakovosti. Pri tem mleku si gospodinje prihranijo mnogo sladkorja. Izdajamo ga, dokler traja zaloge, samo članom na mlekarske knjižice in proti predložitvi nakupovalne knjižice. Otroci do 10 let starosti in pa člani, starejši nad 60 let dobe $\frac{1}{2}$ kg na osebo, ostali pa po $\frac{1}{4}$ kg.

NOVI KROMPIR. — V obeh naših prodajalnah prodajamo do nadaljnje odredbe na odrezek „H“ za mesec avgust ponovno 2 kg krompirja. Člani, naročite ga čimpreje in ne zanašajte se na jesenski krompir, za katerega količino ne moremo nobenemu jamčiti.

FRANCKOVA CIKORIJA. — Na zalogi imamo še nekaj prvovrstne, prave Franckove cikoriije, katera je sedaj prosta in za njo za sedaj ni treba več nikakih odrezkov. Prav bo prišla posebno onim članom na deželi, ki dobivajo še pravo mleko. Franckova cikoriija stane kg Lir 50'20.

SIR. — V par dneh bomo prejeli novo pošiljko sira, ki bo pa najbrže vezan na določene odrezke, ki jih bo Prevod predpisal. Kolikšna bo količina sira na osebo, nam še ni znano. Sira parmezana pa nekaj časa ne bomo dobili.

Kupujemo prazne steklenice

Naša zadruga kupuje prazne in očiščene steklenice, in sicer:

buteljke 1 ltr	po Lir 5'—
„ 0'70 ltr.	„ „ 2'50
zelenke 1'40 ltr.	„ „ 2'50
literske steklenice	„ „ 2'—
polliterske steklenice	„ „ 1'50

Kdor od članov ima steklenice na zalogi, jih lahko po gornjih cenah proda v obeh naših prodajalnah. Člani s proge pa jih lahko pošljejo — dobro zavite — v zabojih.

Glasbena šola „Sloge“

Vpisovanje gojencev v glasbeno šolo „Sloge“ je od 1. do 4. septembra v šolski pisarni, Pražakova ulica. Razdelitev učnih dni 5. septembra, pričetek rednega pouka 7. septembra. Podrobno je priobčeno na šolski deski.

Starši, pošljite svoje otroke v našo glasbeno šolo!

„Zadrugar“ izhaja mesečno 20tega in stane celoletno 15'— L, posamezna številka 1'50 L. Naroča in reklamira se pri upravnem odboru N. Z. U. D. Z., Ljubljana, Cesta Soške divizije, kamor se pošiljajo tudi dopisi. — Odgovorni urednik: Dr. Benko Leopold, Bleiweisova cesta šte. 89. — Tiskali J. Blasnika nasled.

Univerzitetna tiskarna in litografija, d. d, v Ljubljani. — Odgovoren Fr. Kralj.