

ALEJA KOZOLCEV V BLATNI BREZOVICI

Kozolec je sveta beseda!

»... Mogoče najbolj legendarni je pa Zlatorogov zmaj. Ne bomo šli v zgodbo o Zlatorogu, ampak o vrednotah Zlatoroga. Poglejmo, Zlatorog – kozel, slovenska sveta žival. Perunova sveta žival je kozel. In kozolec! Da ne bi kdo pozabil na kozolec! Naši kmetje so še tisoč let po zmagi krščanstva, še konec 19. stoletja, kozlove rogove, oblikovane iz vej grmovja, obešali na kozolce. Kajti Perun je bog strele in on ni metal strel na svojega kozla, saj je ta ščitil kozolec. Kozolec je sveta beseda. Neprevedljiva, da je ne bi kdo prevajal, to je kozolec, Visoka pesem slovenskega ljudskega stavbarstva. Gre tudi za izjemno organizacijo dela. Danes se gremo fakulteto za organizacijo dela, takrat je pa vaški mojster vse fante postavil na svoje mesto, pa takole: horuk, horuk, horuk! Za štiristo let so postavili kozolec brez enega žeblja, samo z lesenimi čepki, noben potres ga ne bo podrl. Če pa gre en strokovnjak danes statiko, leseno konstrukcijo kozolca preverjat – sami idealni izračuni. Da se ne bi danes kdo pozabil pokloniti pred toplarjem, kozolcem ...«

Dušica Kunaver¹

KOZOLEC – SLOVENSKA POSEBNOST

Umestitev razvoja kozolcev v okvir zgodovinskih okoliščin pokaže: da so kozolci nastali v 16. stoletju; da so se uveljavili v 17. stoletju; da so dosegli veliko tipsko raznovrstnost, oblikovalski vrh in največjo razširjenost v 19. stoletju.² To je ena od definicij kozolca, morda najbolj znana. **Kozolec je samostojna in stalna, vertikalna, pretežno lesena in odprta, pokrita naprava za sušenje in spravilo.**³

Med raziskovalci in strokovnjaki se še vedno krešejo mnenja tako o nastanku in izvoru kozolcev kot tudi o definiciji kozolca

in tipih. Kozolci so slovenska posebnost tako po številu kot tudi po obliki, čeprav jih najdemo od alpskega sveta do ukrajinskih step. Najdemo jih na območju celotne Slovenije, razen v Pomurju in na Krasu, segajo pa tudi izven meja današnje Slovenije. Vendar ni takega bogastva različnih izvedb na tako malem prostoru, kot je slovensko etnično ozemlje.

Zaradi izrazito povsem določene gradnje kot posledice skrčenih namembnosti zgradbe na minimum, uporabljenega materiala – večinoma lesa in zaradi arhitekturnih matematičnih razmerij so kozolci skozi stoletja postali najznačilnejša gospodarska poslopja, vraščeni v pokrajino –

so postali simbol slovenskega podeželja in spomenik slovenskega ljudskega stavbarstva. Zdi se, da od tod izvira mogočnost in lepota lesenih konstrukcij v krajini. Tovrstna poslopja so imela omejen nabor opravil: sušenje, skladiščenje pridelkov in hramba kmečkega orodja. A kot vsi specializanti v svojem času se je umaknil in uklonil novim človekovim zahtevam. »Lesenim harfam«, kakor jih poimenuje Ladislav Lesar⁴, ni preostalo veliko: ali so postala odlagališča česarkoli ali počasi čakajo na svoj konec.

V Blatni Brezovici je manj kot 100 hišnih števil in 41 kozolcev. V času priprave tega zapisa se je polegel stegnjenec s plaščem na Postrana. Se pravi, da je skrajni čas, da popišemo vse obstoječe kozolce v našem prostoru. Čas je že, da se kozolci v Blatni Brezovici nehajo »skrivati« za hišami ali da »bežijo« iz vasi proti pokopališču ali v barjansko ravnico na mah. Na Slovenskem kozolci, bogastvo ljudskega stavbarstva, večinoma odhajajo pred našimi očmi v pozabo. Nekoč so ljudski kreatorji, tesarji, uporabnost teh čudovitih zgradb izkoristili do konca za sušenje in spravilo žita, detelje, sena, koruze ter hrambe orodja in strojev. Z enostavnimi tesarskimi prijemi »na lajšto«⁵ so včasih celo nepismeni iz roda v rod vezali ljudske mojstrovine do same lepote matematičnih razmerjih korena iz 2 in zlatega reza⁶, ki nas še danes navdihujejo. Redki kozolci so ostali ohranjeni s prvotnimi sestavnimi deli. Še redkejši so obdržali svojo prvotno funkcijo in služijo svojemu namenu. Če pa že skladiščijo poljščine, so to največkrat v »vesoljska jajca-balirano seno v svetlozeleni plastiki«. (Tudi v Blatni Brezovici.) Arhitektura kozolcev sledi delitvi slovenskega etničnega ozemlja na pokraji-

ne. Tako velja, da so gorenjsko-koroško-predalpski kozolci sloki, po tipu toplarji ali stegnjeneci, po gradbenem materialu nemalokrat z zidanimi, kamnitimi ali v novejšem času betonskimi stebri. Medtem ko so štajersko-dolenjski-notranjski čokati, tipsko raznovrstni, praviloma z lesenimi stebri. Blatenški sodijo v to drugo skupino. Seveda to pravilo ni zakoličeno, kajti njihova zgradba je lahko različna od vasi do vasi ali celo od mojstra do mojstra. Tako najdemo v Blatni Brezovici tudi kozolce z zidanimi stebri.

Obstaja več tipov kozolcev, ki so se razvili zaradi potreb in zmožnosti lastnikov, razpoložljivih gradbenih materialov in vremenskih nevšečnosti v določenem okolju: *stegnjeni kozolec*, *stegnjenec s plaščem*, *vezani kozolec*, *nizki kozolec*, *kozolec na kozla*, *prislonjeni kozolec* ...

Izpeljanka stegnjenega kozolca je *dvojni stegnjeni kozolec* – povezana vrsta stebrov brez skupne strehe. Tovrstnega kozolca ni v Blatni Brezovici. Približek sta bila povezana repa pri Lahovem kozolcu. Repa sta bila sicer posledica požara, ker lastnik ni obnovil kozolca v celoti, ampak samo polovico. Polovica kozolca sta sestavljala repa na dva štanta, polovico pa toplar na dva štanta. Zato je imel ta kozolec nenavadno, a značilno silhueto.⁷

RAZVRSTITEV KOZOLCEV

Blatna Brezovica, vas na barjanskem osamelcu, v času nastanka tega sestavka obsega stalno prebivajočih 357 ljudi, zadnja zaporedna hišna številka je 91⁸. Vas ima 41 kozolcev.

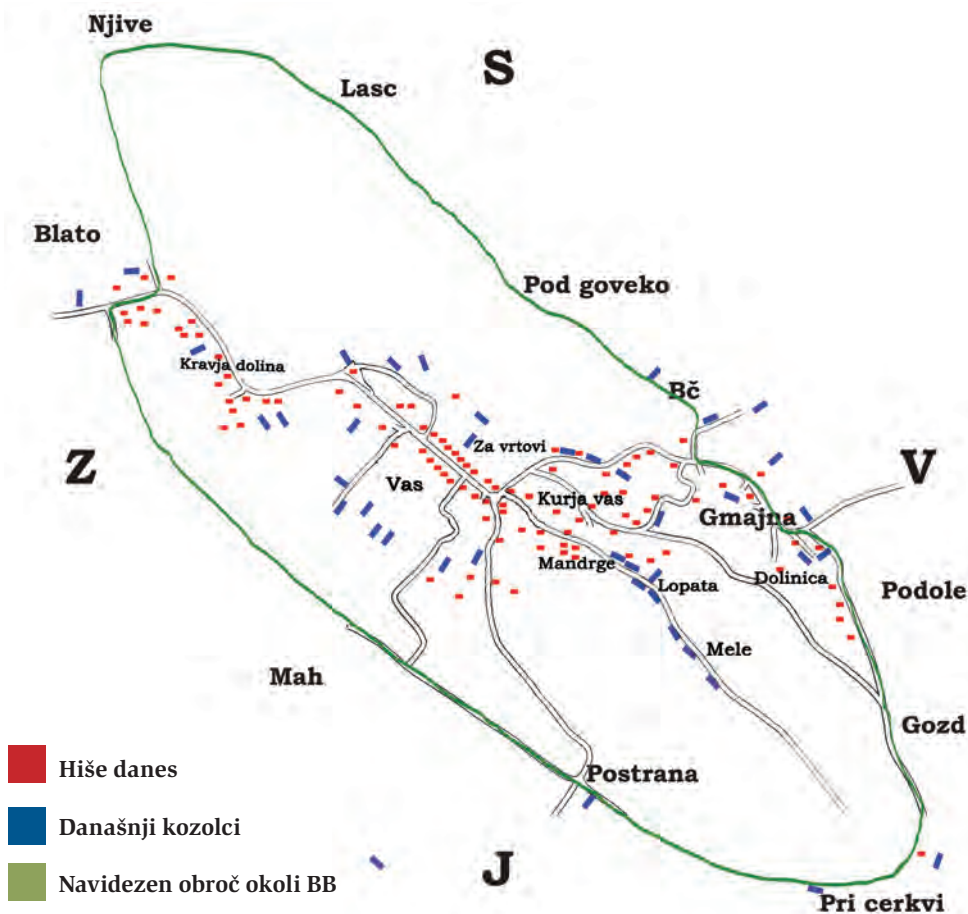
V Franciscejskem katastru⁹ (do takrat najpopolnejšem tekstovnem popisu in grafičnem narisu) so vrisani kozolci v izme-

rah v razmerju 1 : 2880 in so med seboj primerljivi. Iz mape je razvidno, da so na isti lokaciji takratnih kozolcev tudi danes zgradbe. Ni nujno, da so to iste stavbe. V pisnem delu pa, žal, je omenjeno samo to, da gre za »lesene stavbe«. Izmera za kataster Blatne Brezovice je opravljena že v prvem letu podelitve patenta 1824 in njegove izvedbe na Kranjskem. V današnjem uradnem popisu stavb sta omenjena samo dva kozolca, ki sta starejša od leta 1824. To sta: Kocjanov na Melah iz 1800 in Ga-

šperjev kozolec z Griča na Vasi iz 1791. Vendar je slednji doživel korenito obnovo in preureditev – skoraj ne spominja več na kozolec. Medtem je Kocjanov še v dobri kondiciji, čeprav je tudi tu gospodar spremenil namembnost objekta v skladu s svojimi potrebami. Tako smem domnevati, da so kozolci na Vasi in Melah stari vsaj 200 let ali več. Težava je v tem, da se med seboj križajo obstoječi podatki med katastrom, zemljiško knjigo, vedenjem lastnikov in vpisom razvid stavb.



Franciscejski kataster l. 1824 s kozolci, ki so naknadno poudarjeni s črno barvo.



Imena ledin in ostali toponimi

Mežnija, Postrana, Mah, Blato, Njive, Lasc, Pod goveko, Bč, Gmajna, Podole, Gozd, Kravja dolina, Vas, Za vrtovi, Mandrge, Kurja vas, Dolinica, Lopata, Mele.

Vse kozolce lahko razvrstimo na več načinov. Glede na to, da je bila bolj rodovitna obdelovalna zemlja na samem osamelcu relativno blizu prebivališč, so tudi kozolce večinoma vezali na osamelcu.

Znotraj in zunaj vaškega obroč

Delitev kozolcev znotraj ali izven kolovoza – poljske poti je mišljena tudi kot postavitev na osamelcu ali postavitev na barju. To je predvsem prostorska postavitev.

Kozolci na barju so podvrženi večji vlagi, grozijo jim poplave. Kozolci na barju so naslednji:¹¹

Umkov na Gmajni, Kotavljav na Gmajni, Francinov v Bču, Šuštarjev na Gmajni, Rudnov v Mežniji, Albinov na Postrana, Nagodetov na Postrana, Jerežkov na Blatu, Jurežev na Blatu, Skubicov na Dolinici in Andrejčikov na Podolah.

Vsi ostali so na osamelcu, torej znotraj tega obroč.

Po delih Blatne Brezovice

Po svoje je delitev kozolcev glede na prostorsko postavitev v Blatni Brezovici pravzaprav pogojena s časom, v katerem so jih postavili. Splošno znano je, da so jih povsod postavili na konec vasi oz. na poti s polja. Tudi tu je tako. Do vasi so lahko s kmetijskih površin dostopali iz smeri:

- Mele in Grič iz smeri cerkve Sv. Jakoba,
- s Podstrane med Zalaznikovim in Jerinčkovim kozolcem na Lopati,
- s Podstrane preko Privoza,
- s Podstrane mimo Gašperjevih,
- z Gmajne, od Zrnice, z Velikega maha po glavni cesti Bevke–Sinja Gorica in po stari poti skozi Kurjo vas,
- po Dolinici skozi Kurjo vas,
- s Podrejne, z Zalazov mimo Županovih,
- izza griča mimo Jureževih,
- z Blata preko Kravje doline.

Tako je nastala aleja na Mandrgah, Lopati in Melah, skupaj devet obstoječih kozolcev na slabem kilometru: *Gostiševa maketa kozolca na Mandrgah, Gostišev na Lopati, oba Zecova na Mandrgah, Zalaznikov na Lopati, Lahov na Melah, Kocjanov na Melah, Mežnarjev na Melah, Jerinčkov na Lopati.*

Bilo jih je še več, pa so naredili prostor stanovanjskim objektom ali pa so se sami pogleli. Eden od teh padlih kozolcev je bil Kavcev, še zadnji s slamo kriti kozolec v vasi. Polegel se je leta 1955.

Poleg tega je Lahov kozolec edini iz Blatne Brezovice notiran v slovenski knjigi o kozolcih.¹² Od šestih kozolcev na Privozu je ostal le eden. Ostali so prepustili prostor novim potrebam prebivalcev vasi.

V času nastanka velikih toplarjev v vasi je na Slovenskem prevladovala ekstenzivna pridelava kmetijskih pridelkov. Zaradi prostorske omejitve osamelca Blatna Brezovica, konfiguracije terena in ekstenzivnega kmetijstva so jih postavili v breg za hišami, svinjaki, hlevi in skednji (v tem vrstnem redu). Nekateri kozolci pa so ostali kot osamelci na barju.

TIPOLOGIJA KOZOLCA

Najenostavnejši je **stegnjeni kozolec** (stegnjenec), ki ga sestavlja ena vrsta stebrov, med seboj zvezanih z latami in pokritih z ozko streho. Stebri so bili običajno iz hrastovega lesa, ponekod tudi zidani ali kamniti.

Zecov stegnjenec na Mandrgah.

Obstaja še ena izpeljava stegnjena kozolca. To je **stegnjenec s plaščem**, stegnjeni kozolec s podaljšano streho z enega ali dveh oken, na eni strani, lahko celo do tal. *Francetov na Mah, Gostišev na Vasi*

Najbolj znani je vezani **kozolec (toplar)**, ki je sestavljen iz dveh vzporedno postavljenih vrst stebrov z latami, povezanih s skupno streho. Ta tip kozolca je imel večnamensko funkcijo, saj so poleg sušenja v dveh nadstropjih prostor pod kozolcem uporabljali za spravljanje voz in poljedelskega orodja. Nekateri proučevalci menijo, da je pravzaprav samo ta tip kozolca »pravi kozolec – toplar«.

Boštjanov v Kurji vasi, Francetov na Vasi, Gašperjev na Vasi, Gostišev na Mandrgah, Gregorkov na Vasi, Jerajev na Privozu, Jerinčkov na Lopati, Jerinčkov na Vasi, Kocjanov na Melah, Umkov na Gmajni, Umkov na Vasi, Zalaznikov na Lopati, Zecov na vasi, Lahov na Melah, Mežnarjev na Melah.

Kasnejša izpeljanka tovrstnega kozolca je **nizki kozolec** samo z enim nadstropjem, velikim prostorom brez brane in dreves – »pod streho«.

Andrejčikov na Podolah, Cenetov v Kurji vasi, Francinov v Bču, Jakov v Kravji dolini, Jerejčkov na Blatu, Jerejčkov v Kravji dolini, Jurežov v Kravji dolini, Kotavljev na Gmajni, Lingovcov na Vasi, Maroltov na Vasi, Nagodetov na Postrana, Rudlnov v Mežniji, Tonetov v Kravji dolini, Šuštarjev na Gmajni, Zecov na Mandrgah, Žakljev v Kurji vasi, Županov na Vasi.

Obstaja še ena izpeljava nizkega kozolca. To je **kozolec na kozla** (psa), nizki kozolec s podaljšano streho na eni strani, slonečo na krajših stebrih.

Petrinov v Kurji vasi, Skubicov na Dolinici.

Manj znan tip kozolca je **prislonjeni kozolec**. To je vezani kozolec, na eni strani prislonjen k skednju, hlevu ali podu.

Jerajev na Gmajni, Jožkov na Zavrteh

Čeprav po definiciji pravzaprav ne sodi pod kozolec, lahko pod **drugo** uvrstimo zgradbo, ki združuje bivalne prostore v pritličju in hrambo pridelkov (predvsem sena) v podstrehi na enak način kot v kozolcu pod streho, in sicer s prepihom na čelu in začelju z večplastnim zatrepom (vsaj z dvema). Tudi konstrukcija ostrešja je podobna. Večinoma gre za trapezasto ostrešje. Tovrstno »večnamensko« zgradbo dopolnjujejo še hlev, kašča in svinjak, lahko tudi klet.

Matužinova domačija v Kurji vasi

Delitev kozolcev po lastništvu

Kozolce bi lahko delili tudi po načelu lastništva. Socialna struktura lastnikov ne

določa lastništva, tipov in velikosti kozolcev. Smiselnost tovrstne delitve bi bila pred drugo svetovno vojno ali še bolje pred zemljiško odvezo leta 1848, ko so med drugim tipi kozolcev in njihova velikost označevala velikost kmetije¹³ in vice versa, dedni zakonodaji v drugi polovici 19. stoletja v avstrijskih deželah. Dokončno se je socialna struktura vasi porušila zaradi agrarne reforme po drugi svetovni vojni. Razmerje med velikostjo posesti in velikostjo kozolca ni več nujno premočrtno in enoznačno.

Delitev kozolcev po straneh neba

Blatna Brezovica je majhno razpotegnjeno gručasto strnjeno naselje. Kozolci pa so bili razporejeni levo in desno od glavne ceste pa tudi levo in desno od poti, ki je vodila iz vasi proti cerkvi. Severno-severovzhodna stran osamelca je bolj strma, zato je na tem koncu osamelca manj kozolcev. Ta trditev drži samo deloma. Zgodovinsko gledano, je večina toplarjev bila res zgrajena na osamelcu ali v bregu na južni-jugozahodni strani Na Verlinci¹⁴ ali pa na poti proti cerkvi in pokopališču. Kasneje, v drugi polovici 19. in v 20. stol., pa so jih postavljali po vasi in barju glede na priročnost in novogradnje. Začel je prevladovati nizki kozolec, zlasti v 20. stol. do leta 1965, ko vežejo še zadnje konstrukcije v arhitekturni formi, ki jo prepoznamo danes kot kozolec ali njihov približek v Blatni Brezovici.

Barjanski osamelec z vasjo leži v jugozahodnem delu Ljubljanskega Barja v smeri severozahod-jugovzhod. Mogoče tretjina ali četrtnina vseh kozolcev v Blatni Brezovici stoji na trdnih, kamnitih tleh. Večina kozolcev v Blatni Brezovici stoji vzdolžno v breg, redki so postavljeni pravokotno na

klančino ali pa so postavljeni na mehkih barjanskih tleh. Gospodarji so se soočali z dilemami, kako in kje postaviti kozolec: relativna bližina oz. daljava do njiv in travnikov ali bivališč, bližina sosednih podobnih naprav, konfiguracija tal, prisojna ali osojna lega glede na osamelec, smer vetra in glede na navidezno pot sonca oz. število sončnih ur, ki so namenjene sušenju pridelka.

O tem je pisal že Anton Melik v tridesetih letih prejšnjega stoletja: »Končno je še spregovoriti dve, tri o »orijentaciji« kozolca, to je - v kateri smeri se postavlja ta zgradba. Na prvi pogled se zdi, da bi moral kmet pri tem upoštevati dva momenta. Prvič in predvsem je važno, da sije solnce ves dan na sušeče se žito in bi bilo za to najprikladnejše, da se postavi kozolec s podolžno osjo v smeri sever-jug ali JJZ-SSV. Drugič bi bilo upoštevati smer hudega vetra in viharja, ki more seveda kozolec lažje prevrniti, ako stoji poslopje prečno na njegovo smer. Naj-

pogostejši veter je na Slovenskem JZ do Z in v tej smeri se pojavljajo tudi najsilovitejši viharji; kozolci bi morali tedaj stati v smeri Z-V, da bi bili najbolj zavarovani pred viharjem. Ozir na solnce in ozir na viharje si pri nas potemtakem nasprotujeta, ne glede na to, da viharji tudi iz drugih smeri niso redki. Res se v mnogih primerih vidi, da se ravnaajo kmetje pri orijentaciji kozolca poglavitno po solncu, tu, in tam po prevladujočem vetru, vendar je pokazalo premetovanje večjega števila primerov po različnih predelih, da ni odločujoč niti prvi, še manj drugi ozir, marveč po večini popolnoma drug faktor.«¹⁵

V kozolcu so največkrat tla zbita zemlja ali ilovica, redko pa tudi tlakovci. Manj znano je, da so nekatere gospodinjne pozimi gojile »kapš« in druge vrtnine pod latami v pripravi na pomlad. V času pisanja samo gospodinja pri Kocjanovih goji vrtnine tudi na ta način, in to ne samo pozimi.

Na južni-jugovzhodni prisojni strani osamelca stoji 21 kozolcev.¹⁶

ŠT. FOTO	KOZOLEC mikrolokacija ¹⁷	GEOGRAFSKO zem. širina – severno zem. dolžina – vzhodno v stopinjah, min. in sek.	POSTAVITEV v smeri strani neba (približek) ¹⁸	LETO IZDELAVE/POPRAVE
1	Albinov na Postrana	45°58'4.87«S; 14°20'30.74«V	vzhod–zahod	1938/1991 – streha
5	Francetov na Mah	45°58'2.82«S; 14°19'56.49«V	vzhod–zahod	1919
6	Francetov na Vasi	45°58'20.65«S; 14°20'8.79«V	severovzhod–jugozahod	1857/2003 – streha
8	Gašperjev na Vasi 1	45°58'25.32«S; 14°20'2.14«V	severovzhod–jugozahod	1771/1952 – obnovljen, streha
9	Gašperjev na Vasi 2	45°58'23.36«S; 14°20'1.73«V	severozahod– jugovzhod	1860/1992 – streha

ŠT. FOTO	KOZOLEC mikrolokacija ¹⁷	GEOGRAFSKO zem. širina – severno zem. dolžina – vzhodno v stopinjah, min. in sek.	POSTAVITEV v smeri strani neba (približek) ¹⁸	LETO IZDELAVE/POPRAVE
11	Gostišev na Vasi	45°58'27.25«S; 14°20'2.40«V	severovzhod–jugozahod	1983
12	Gregorkov na Vasi	45°58'22.23«S; 14°20'4.02«V	severovzhod–jugozahod	1915 (?)
13	Jakov v Kravji dolini	45°58'30.71«S; 14°19'55.54«V	severovzhod–jugozahod	1937
15	Jerajev na Privozu	45°58'20.99«S; 14°20'11.01«V	severovzhod–jugozahod	1982 (?)
16	Jerejškov na Blatu	45°58'32.81«S; 14°19'43.44«V	jug–sever	1978
17	Jerejškov v Kravji dolini	45°58'32.81«S; 14°19'43.44«V	sever–jug	1938
18	Jerinčkov na Lopati	45°58'18.82«S; 14°20'23.00«V	severozahod–jugovzhod	1857
21	Jurežov na Blatu	45°58'34.43«S; 14°19'47.39«V	vzhod–zahod	1943
22	Kocjanov na Melah	45°58'16.88«S; 14°20'24.54«V	severozahod–jugovzhod	1800/1910 – streha
24	Lahov na Melah	45°58'14.98«S; 14°20'26.69«V	severozahod–jugovzhod	1920/1943 – streha
27	Mežnarjev na Melah	45°58'16.32«S; 14°20'25.10«V	severozahod–jugovzhod	1860
28	Nagodetov na Postrana	45°58'9.14«S; 14°20'18.64«V	severovzhod–jugozahod	1937
33	Tonetov v Kravji dolini	45°58'27.38«S; 14°19'55.84«V	sever–jug	1937
35	Umkov na Vasi	45°58'21.83«S; 14°20'4.86«V	severovzhod–jugozahod	1860
36	Zalaznikov na Lopati	45°58'19.74«S; 14°20'21.40«V	severozahod–jugovzhod	1900/1910 – streha
37	Zecov na Vasi	45°58'23.23«S; 14°20'3.51«V	severovzhod–jugozahod	1915

Na severni-severnovzhodni osojni strani osamelca
so naslednji kozolci, skupaj 20.¹⁹

ŠT. FOTO	KOZOLEC mikrolokacija ²⁰	GEOGRAFSKO zem. širina – severno zem. dolžina – vzhodno v stopinjah, min. in sek.	POSTAVITEV v smeri strani neba (približek)	LETO IZDELAVE/POPRAVE
2	Andrejčikov na Podolah	45°58'20.74«S; 14°20'34.13«V	jugozahod–severovzhod	1948
3	Boštjanov v Kurji vasi	45°58'24.95«S; 14°20'20.34«V	severozahod–jugovzhod	1937
4	Cenetov v Kurji vasi	45°58'25.40«S; 14°20'18.94«V	jugovzhod– severozahod	1932
7	Francinov v Bču	45°58'29.28«S; 14°20'22.49«V	jugozahod–severovzhod	1900
10	Gostišev na Lopati	45°58'19.66«S; 14°20'22.47«V	jugozahod–severovzhod	1899/1967 – streha
14	Jerajev na Gmajni	45°58'23.57« S; 14°20'28.49«V	jugovzhod– severozahod	1955
19	Jerinčkov na Vasi	45°58'29.82«S; 14°20'7.22«V	jug–sever	1930
20	Jožkov na Zavrteh	45°58'18.82«S; 14°20'23.00«V	severozahod–jugovzhod	1937
23	Kotavljev na Gmajni	45°58'27.28«S; 14°20'26.28«V	jugozahod–severovzhod	1857
25	Lingovcov na Vasi	45°58'26.20«S; 14°20'10.07«V	jugozahod–severovzhod	1943/1994 – obnovev, predelava
26	Maroltov na Vasi	45°58'29.83«S; 14°20'5.26«V	jugovzhod– severozahod	1922/1995 – obnovev strehe
29	Petrinov v Kurji vasi	45°58'22.52«S; 14°20'23.08«V	jug–sever	1899
30	Rudlnov v Mežniji	45°58'7.14«S; 14°20'42.46«V	jug–sever	1850
31	Skubicov na Dolinici	45°58'20.62«S; 14°20'32.78«V	severozahod–jugovzhod	1929
32	Šuštarjev na Gmajni	45°58'23.02«S; 14°20'33.11«V	severozahod–jugovzhod	1930

ŠT. FOTO	KOZOLEC mikrolokacija ²⁰	GEOGRAFSKO zem. širina – severno zem. dolžina – vzhodno v stopinjah, min. in sek.	POSTAVITEV v smeri strani neba (približek)	LETO IZDELAVE/POPRAVE
34	Umkov na Gmajni	45°58'27.84«S; 14°20'29.50«V	jugozahod–severovzhod	1890/1950 – streha
39	Zecov na Mandrgah 1	45°58'20.64«S; 14°20'20.83«V	severozahod–jugovzhod	1990
38	Zecov na Mandrgah 2	45°58'20.42«S; 14°20'20.98«V	severozahod–jugovzhod	1990
40	Žakljov v Kurji vasi	45°58'25.87«S; 14°20'16.60«V	severozahod–jugovzhod	1973, 1992 – streha
41	Županov na Vasi	45°58'30.01«S; 14°20'1.96«V	jugovzhod–severozahod	1900

KOZOLCI, KI JIH DANES NI VEČ

Medtem ko so obstoječi kozolci naštetih in razvrščeni v okviru tipologije kozolca (glej zgoraj), so že podrti naštetih in razvrščeni glede na pozicijo v vasi, na osamelcu ali barju. Od teh, ki jih ni več, naj bi bil najstarejši Boštjanov na Golem hribu.

na Vasi:

Reklevcov, Smukov, Jerežkov, Janezov, Andrejčkov, Mescov, Lahov, Lovrinov, še en Lovrinov, Kazinov, Martinčkov

na Golem hribu:

Nagodetov, Kavcov, Boštjanov

na Postrana:

Jerajev, Gregorkov

v Kurji vasi:

Bognarjev, Matužinov, Matužetov, Žaklov

na Velikem mahu:

Lingovcov, Kocjanov

na Mahu: Bognarjev²¹

Iz seznama je najbolj očitno, da je bilo največ kozolcev podrtih na Vasi. Vas se namreč navzven ne more širiti. V zadnjih petdesetih, sedemdesetih letih se je spremenila socialno-ekonomska struktura vasi. Gospodinjstev, ki bi se preživljali samo s kmetijstvom, je malo, »čistih« kmetov je za vzorec. Tehnologija v kmetijstvu že zdavnaj ne potrebuje več kozolca, kot ga poznamo. Vedno znova se kaže potreba po gradnji novih bivališč.

NAJBOLJ IZPOSTAVLJENI DELI KOZOLCA (glej sliko na strani 105)

Basa ali baba (temelj)

Kateri del je najpomembnejši element v arhitekturi kozolca? Zaradi izredne soodvisne povezanosti delov so pravzaprav vsi pomembni – začeni z babo. V Blatni Brezovici ji pravijo basa. To je prvotno razširjeni, spodnji neobdelani masivnejši del stebra, širok 30 do 40 cm, različno visok – do pol metra. Običajno je dodan temelj – podstavek iz kamna ali betona. Spodnji del stebra²² najbolj trpi, zato je tudi najbolj občutljiv del stebra – dovzeten za vlago. Vse je odvisno od strukture tal.

Steber

Od njega je odvisna stabilnost zgradbe. Poleg base je najbolj občutljivi del kozolca. Nanj pritiskajo sile z vseh strani. Uporabljeni material je trd les. Največkrat je hrast, pa tudi kostanj. Predvsem pri starejših topolarjih so nekateri lastniki zamenjali lesene stebre z zidanimi. Pri popraviljanju, obnovi kozolcev in njihovih stebrov so uporabili kamen, opeko in malto. Zato tudi prihaja do različnih datumov nastanka kozolca. V Franciscejskem katastru je vrisana stavba, ki ustreza kozolcu na tem mestu. Kar pomeni, da stoji na tem mestu kozolec že izpred 1824. V zemljiški knjigi je prvi vpis 1850, na prečnem drogu – rigelnu pa je vpisana letnica 1869. Žal lastnik nima podatka, ali je šlo pri zadnji številki za popravilo, obnovo ali povsem za novo zgradbo na mestu starega kozolca. Druge vrste kozolcev imajo lesene stebre.

Pant, pa tudi roka, ročica

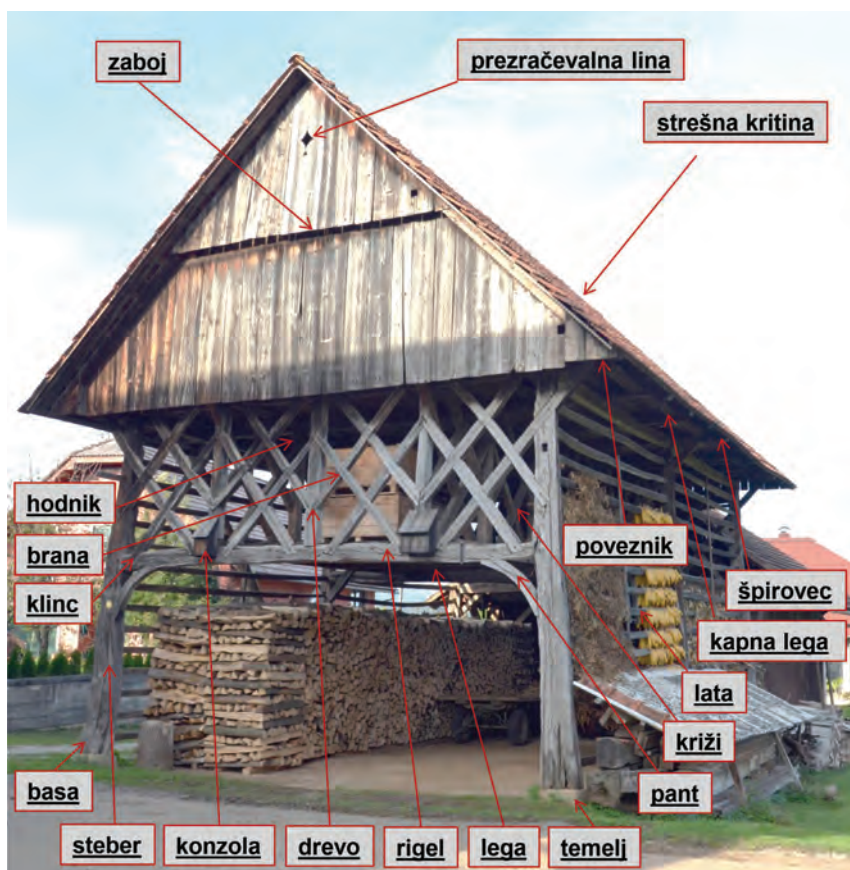
Pant je podporni tramič, običajno del vogalne okvirne konstrukcije na čelu kozolca, zavetruje (varuje) konstrukcijo²³, da se

ne zloži. Povezovanje je lahko v celoti, s popolnimi diagonalami ali s krajšimi ročicami. Načinov vpetja je več: direktno iz stebra v čelno brano kot del brane do poveznika, iz stebra na rigel in podpora iz stebra polkrožno zavita – »velbana« pod rigel. Za razliko od nekaterih dolenjskih topolarjev so blatenški panti likovno skromni, brez ornamentov in mizarskih umetnosti. Panti so najmanj štirje, lahko pa sta tudi po dva panta na steber.

Brana, drevo, hodnik, v križe

Brana je ploskovna prepletenost tramičev na čelu kozolca. Gostota prepletenosti je različna. Odvisna je od časa nastanka kozolca. Načeloma so starejše vezave bolj goste. Ni pa nujno tako. »Drevo« je pokončni tram v čelni brani. V Blatni Brezovici so kozolci – topolarji najpogosteje na dve drevesi. Čelni drevesi omejujeta prostor – imenujejo ga hodnik, prvo nadstropje. Hodnik počiva na dveh glajdih, dolgih tramih po dolžini kozolca. Ta dva pa slonita na rigelnih – prečnih tramih med stebri kozolca. Če se le da, je ta prečni tram – rigel nekoliko izbočen. S tem se vsaj malo prenese teža hodnika na stebra.

Na več načinov lahko gospodar vstopa v hodnik in podstreho. Samo v Zalaznikov kozolec se dostopa zunaj po stopnicah na »gank« (balkon) in nato v hodnik. V prvo nadstropje topolarjev in v večino nizkih kozolcev v vasi se vstopa s pritličja skozi odprtino v prvem nadstropju. Po čem se ravna višina pritličja? S polnega in praznega lojtrnika in s tal se mora s posebnimi vilami dosežati prvo nadstropje – v hodnik ograjen z vseh štirih strani z navzkrižno prepletenimi tramiči. Od tod domač izraz »metati seno v križe«. V druga dva nizka kozolca, Županovega in Andrejčikovega, se vstopa preko čela v podstreho po lestvi.



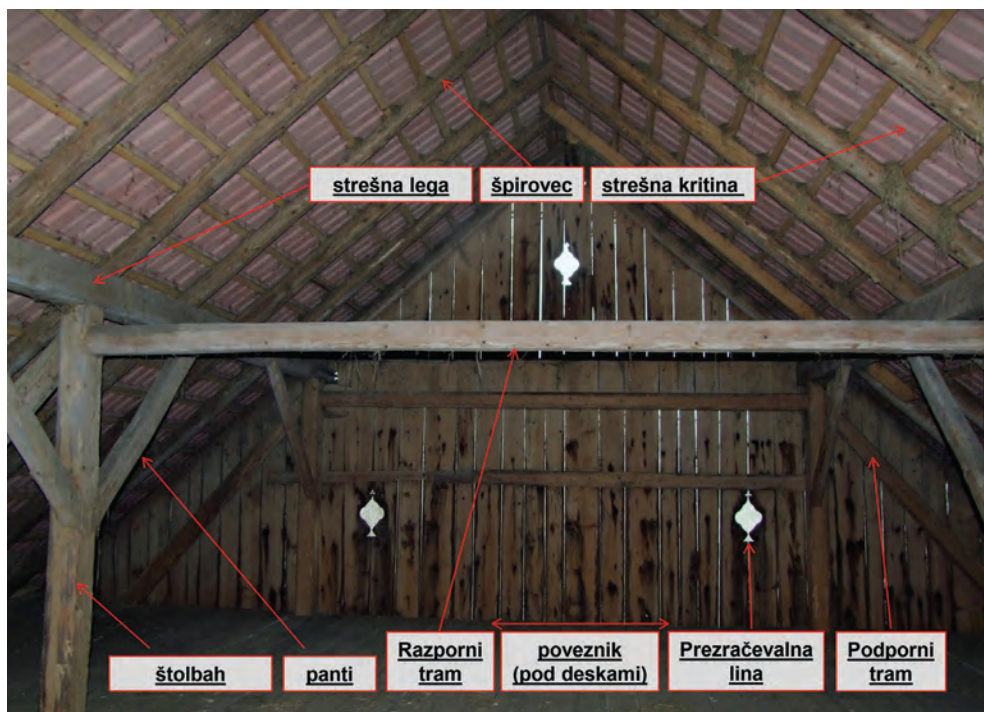
Gostišev kozolec na Lopati: domače poimenovanje posameznih delov kozolca (avtor prikaza: Niko Nikolčič).

Lega, poveznik

Lega je horizontalni tram, ki leži vzdolž na stebrih in nosi špirovce, s tem pa streho samo. Legi sta ponavadi dve, navadno sta povezani s poveznikom – prečnim tramom, ki teče pravokotno nanju in s špirovca tvori trikotno strešno konstrukcijo²⁴; lega je lahko kapna (ob kapu, na spodnjem robu kapa), slemenska (na vrhu, v slemenu) ali vmesna²⁵. Včasih pa je dodana še ena kapna lega, ki omogoča večji napušč. Blatenški toplarji pa tudi večina nizkih kozolcev imajo zelo dodelano ostrešje. Streha počiva na dodani kapni legi in vmesni strešni legi.

Glajd, konzola

Brane in hodnik nosita najmanj dva vzdolžna trama – glajda. Glajd se konča z izpostavljen konzolo nad riglnom.²⁶ Kako rešiti zaključek konzole, da je ne bi prehitro uničila moča? S prirezom konca konzole z vrha navzdol in nazaj približno 45 stopinj, je ena možnost. Druga varianta je montaža dodatnih deščic, ki prikrijejo konec konzole. Deščic je lahko več. Samo zgoraj ali zgoraj in na obeh straneh. V obeh variantah je omogočeno lažje odtekanje meteorne vode.



Jakov kozolec: domače poimenovanje posameznih delov ostrešja (avtor prikaza: Niko Nikolčič).

Leseni in kovani klini

Za vezavo lesenih elementov kozolca so dandanes v uporabi kovani klini. Prvotno pa so uporabljali lesene zatiče, čepe – klince. So iz trdega lesa. Zgoraj je širši del, da ne izpade, spodaj pa ožji, da lahko najdemo odprtino v konstrukciji; deluje le, če je zaradi vlage napet – izsušen izpade. Po pripovedovanju kolarjev je mnogo bolj enostavno »izbijati« klince kot kovane klinje. V drugi polovici 19. stol. so v nove kozolce premožnih lastnikov že vgrajevali prve kovane klinje. Njihova uporaba se na splošno razširi po 1. svetovni vojni.²⁷

Streha in strešna kritina

Kozolci v Blatni Brezovici so čokati. Naklon strehe je 45 stopinj. Kasnejše izmere in izračuni kažejo, da je to idealni kot, pod katerim je največ sonca na naši sever-

ni zemljepisni širini (44 stopinj severno)²⁸. Sončni žarki pri takem naklonu padajo skoraj pravokotno na streho in imajo največjo moč. Nimamo namreč načrtov kozolca izpred 200–300 let. Zdi se, da so ljudska pamet in stoletne izkušnje privedle do obstoječega rezultata. Večino streh pokrivajo zarezniki (folz) ali pa bobrovec. Se pa najdejo salonitke na kakšnem kozolcu, ki ga je gospodar bodisi popravil bodisi prilagodil svojim potrebam. Eden prvih večjih stroškov pri popravilu kozolcu je ravno to popravilo. Je na udaru slabih vremenskih razmer, tako da počasi strešniki odpadajo ali pokajo, nosilni špirovci in vzdolžne letve pa trohniijo. Potrebno je prekrivanje ali »prelajštanje«, tj. menjava ustreznih delov. Gospodar običajno čaka tako dolgo z menjavo, da menja strešno kritino naenkrat. Tak poseg lahko stane po pripovedovanju

tudi več kot deset tisoč evrov. Višina stroškov je odvisna od velikosti – površine strehe, kritine in potrebe po menjavi ostrešja. Prav velik strošek je eden od razlogov, da kozolci odhajajo v spomin.

Trapezasto ostrešje

Nosilni del strešne konstrukcije običajno sestavljajo: prečni tram – poveznik med kapnima legama spodaj, vzdolžna trama – vmesni legi, najmanj štiri sohe – stolbači s povezovalnimi prečnimi trami – dve podporni ročici med lego in soho ter s stranskimi pomožnimi podpornimi trami. Vse skupaj v narisu izgleda kot geometrijski lik trapez. Od tod ima tudi ime. Poveznik skrbi, da se streha ne sesede sama vase, medtem ko kapna, vmesna in slemenska lega nosijo špirovce s kritino. Z višino sohe je gradbenik določil višino čopa.

Enostavno ostrešje na stegnjencu

Preprosta manjša 2-kapna strešna konstrukcija na stebrih in prečnih tramih na stebrih, dodanih malo pred vrhom stebra. Dolžina trama določa širino napušča. Lege (slemenska in obe kapni) so zelo skupaj in nosijo kratke tramiče – špirovce. V vasi je samo nekaj primerkov tovrstnih izvedb na stegnjencih oz. na toplarjevem repu.

Zaboj, opaž

Zaboj je z opažem obito čelo 2. nadstropja kozolca, lahko tudi obeh nadstropij (hodnika in podstrehe). Običajno je dvo- ali troslojen. Enoslojno je zaprtje (čela) v nizkem kozolcu, redkeje dvoslojno. Nekateri gospodarji **toplarjev** zaradi poenostavitve in posledično pocenitve ob popravilu zamenjajo oba ali vse tri sloje z enojnim opažem. Ta včasih prekrije tudi čelno brano v hodniku. Razlog tiči tudi v tem, da ni več

potrebe po zračenju pridelkov. Hkrati pa varuje notranjost pred vetrom in padavinami. Menjava opaža je posledica trohnenja lesa. Samo ena izvedba opaža v vasi je mizarško obdelana z umetniškim pridihom. Dva kozolca sicer sodita v tip nizkega kozolca. Je pa njuna streha dvignjena na dodano lego v toliko, da je izkoriščen tudi notranji prostor pri kapni legi. Podstreha je prostornejša. Zaradi te konstrukcije bi lahko temu rekli »dvignjen nizki kozolec«. Pri dvignjenem delu je opaž na vseh štirih straneh kozolca obit s spodaj zaobljenimi deskami. Pri enem pa je opažno prirezan zaradi dovoza bal sena z nakladalnikom.

Okrasne odprtine, golobnjak

Lično izrezane prezračevalne line na čelu različnih oblik imajo večznačen pomen. Propuh je ena od značilnosti. Odprtine v obliki kare, srca, pika, pa tudi sonca (božja luč) in monštrance so lahko podpis tesarja, želja ali zahteva naročnika. Morda za srečo, morda samo prošnja za božje varstvo. Včasih so na strehi tudi glineni kipci mačka, petelina kot zaščitnika domačega ognjišča ali varuha pred rdečim petelinom – ognjem.²⁹ Manj znano je, da so nekateri lastniki gojili golobe za priboljšek pri obedu. Na to opominjajo odprtine v čelu kozolca s pristajalno poličko in gnezda znotraj kozolca.

Late, lesene stene

Običajno je število lat med 16 in 18 in ne manj kot 13–14 pri toplarju. Namenjene so sušenju žita, detelje, ajde, sena in koruze. Na late so v času nastanka kozolcev obešali poberke detelje, snope žita v taki količini, da so lahko viseli čez late, da jih je sušil vzgonski preprih. Razdalja med latami pa je morala biti tolikšna, da



Lata – od alg zelena in ogrizena od konjskih zob, iz časa 1. svetovne vojne.

je bilo sušenje učinkovito in da pridelki niso padali po tleh. Kot pomoč so uporabljali leseno pripravo – hlapca. Oblika hlapca se je morala ravnati po razdalji med latami, da je »fiksno« sedel na late. »Hlapec« dejansko spominja na stol z naslonjalom, nataktnjen z zgornjim delom na late. Je v pomoč pri vdevanju pridelka med late (»v late«). Človek lahko nanj sede ali stoji.

Število lukenj za late v stebru načanja njegovo trdnost. Zato je graditelj v zidan steber vzdal pokončni tram z luknjami. To lepo vidimo pri Lahovem kozolcu. S tem je zidani steber trdnejši, kot bi nemara bil zaradi številnih lukenj za late v zidanem stebru. Včasih so nosilne luknje lat v lesene stebre vrezali ročno. Late so običajno iz obdelanega smrekovega lesa cca 10 cm kvadrat v prerezu na dolžino štanta. Ker je smrekovina sorazmerno mehak les, se ga je dalo ukriviti v toliko, da je po potrebi sedel v utor v stebru. Late se v utoru nato učvrstili s kajlami.

KOZOLEC JE VEČ KOT KOZOLEC

Čedalje več je kozolcev brez lat. Ali med stebri zevajo odprtine ali pa je eden ali več štantov obitih z deskami – ponekod ves kozolec. Razlog je v tem, da ni več pridelkov za sušenje v letah. Tako je npr. Lingovcov kozolec spremenjen v mizarsko delavnico in ves obit z lesom. Gašperjev je zaradi terena in priročnosti dovoza materiala umaknil late v enem štantu. Pri Gregorikovih so mu dodali električno napeljavo. Gospodar pri Jožkovih je izkoristil konfiguracijo terena in v bregu vzdal klet v spodnji del prislonjenega kozolca. Lastnik nizkega Cenetovega kozolca, zgrajenega v breg, je v zidani izravnavi tal kozolca imel skrivališče za živež med 2. sv. vojno.

Na Mandrgah so pri Zalaznikovih vložili nekaj dodatnega truda, da so si prilagodili kozolec. Med drugim so tla deloma tlakovali. Še posebej je v kozolcu všečen sistem škripčevja za dvig obračalnika od tal. Zanimiv je detajl, ob katerem se nasmehneš minljivosti: leseni klinec in električna napeljava.

Zecov toplar na Mandrgah je gorel dvakrat, nato ga je gospodar spremenil v nizki kozolec. Tako je odstranil obe nadstropji in spustil streho na stebre, lego in rigel.

Po celi vasi je avstrijsko-ogrsko vojska v prvi svetovni vojni nastanila pratež. Konje pa je dala v vaške topolarje. Po pripovedovanju naj bi bila v enem izmed njih konjska bolnica. Na te čase spominja napis na Francetovem kozolcu na Vasi »STALL No. 10« (Hlev št. 10) ali pa napol prepereli sledovi zob na letah v Umkovem kozolcu na Gmajni in Gašperjevem na Vasi. Z njimi naj bi prišel nadležen plevel rogovilček (lat. *Galinsoga parviflora*). Resnica pa

je ta, da je plevel že mnogo prej »prišel« v naše kraje. Še bolj zanimiva je najdba ostalin iz obeh svetovnih vojn na Jožkovem kozolcu: čelada iz prve in kanister iz druge.

Vaško mlatilnico pod Lahovim kozolcem so pripeljali med 1. svetovno vojno iz Vojvodine. Bila je že rabljena. Sprva so jo poganjali konji ali govedo s hojo v krogu (na gepelj), nato so vaščani usposobili dizelski pogon, na koncu pa so uporabili elektriko. V vasi so mlatili žito pri tistem kmetu, ki je imel vsaj pet vozičkov žita. Tisti sosedje, ki so ga imeli manj, so ga morali pripeljati. Mlatilnico so uporabljali do konca sedemdesetih let oz. do prihoda kombajnov. Posojali so jo tudi kmetom v Bevke in Sinjo Gorico.



»Stall Nö 10« na rigelnu Francetovega kozolca.



Ostaline 1. in 2. sv. vojne z Jožkovega kozolca.

Leta 2002 so v vasi na pokopališču dobili novo poslovilno vežico (45°58'6.50«zem. širine; 14°20'29.10« zem. dolžine). Sprva vaščanom rešitev arhitektke Nataše Oblak Japelj ni bila povsem po volji. Zdaj pa so nanjo ponosni. Sama zgradba spominja na estetiziran kozolec brez pritličja. Pogled od Lahovega kozolca proti vežici še potrjuje podobnost.

In ne nazadnje je pri Gašperjevih primer ohranjanja spomina na kozolce in njihovo gradnjo. Franc Umek je izdelal že tri makete domačih kozolcev. Prva maketa kozolca krasi dvorišče pred njihovo hišo ob glavni cesti Vrhnika–Blatna Brezovica–Bevke. Vse tri makete so verne kopije dveh domačih kozolcev.



Poslovilna vežica v Blatni Brezovici.



Maketa Gašperjevega kozolca iz 1791.

NESREČE KOZOLCEV

Najstarejši kozolci – toplarji so ranljivi skozi čas. Že res, da nekateri toplarji lahko preživijo 200 ali celo 300 let ob primernem vzdrževanju in da jih zaobidejo nesreče: ogenj, vreme, vlaga, bio (črvi), spremenjena namembnost in naša nemarnost.

Ogenj je smrtni sovražnik lesa. V Blatni Brezovici je gorel marsikateri kozolec, kakšen tudi dvakrat. Razlogi so: udar strele, človeški faktor (otročka igra, nepazljivost, pa tudi goljufivi nameni lastnika ...). Ni pa znano, da bi kdaj prišlo do samovžiga, npr. sena. Posledica gorenja je vedno katastrofalna. Potrebna je obnova polovice in celega kozolca ali pa samo ostrešja. Lastniki se ob tem odločajo tudi o spremembi kozolca. Tako je lastnik toplarju spustil podstreho in še polovico prvega nadstropha, drugi lastnik je obnovil po dolžini samo polovico kozolca; od druge polovice je ostal samo osamljeni osmojeni čelni steber; tretji lastnik je namesto obnove celega kozolca obnovil polovico, drugo pa je zapolnil z dvojnimi stegnencem. Ožganine so še vidne na marsikaterem kozolcu.

Kozolce načenjajo tudi vremenske ujme. V času iskanja gradiva za to besedilo so kot posledica nevihtnega delovanja narave pogleli repi na kozolcih na Melah. Prav hudih viharjev pa v Blatni Brezovici v novejšem času ne pomnijo. Se pa je vas izognila najhujšemu. Pravi tornado je zajel del Slovenije v soboto, 23. 8. 1986. Od Hotedršice do Tomišlja je rušil vse pred sabo. V naši občini, kar se kozolcev tiče, so bile najbolj prizadete Bevke. Blatno Brezovico pa je tornado samo oplazil. Županov kozolec je bil tako ob oba repa (temelji so še danes vidni) in na Maroltovem kozolcu

je deloma pometalo strešnike. Menda je bil v Bevkah vsak objekt poškodovan, tudi kozolci. Med drugim jih je vihar pometel 23.³⁰

Če ga gospodar ne uporablja in ne vzdržuje, imajo lesni črvi zabavo v tramih, križih in špirovcih. Les spreminjajo črvi in njihove ličinke v žaganje. Ljudska modrost, da za svoje delovanje tudi lesni črvi potrebujejo mir, ni daleč od resnice. Kozolec se mora uporabljati. Nekatero podstreho in hodniki blatenskih toplarjev so izpraznjeni ali pa je že več let v njih obležalo seno.

Tudi sprememba namembnosti in delno spreminjanje elementov lahko posredno krajša življenjsko dobo kozolca. V zgradbi, obiti z deskami, so notranje in zunanje sile drugačne kot pri odprti arhitekturi kozolca. Zaprtje čela z deskami, tudi čelne brane, brez zračnih odprtin ne omogočajo prepuha. Kdo pravi, da ne more priti do samovžiga?

Na vlažnih tleh najbolj trpijo stebri oz. base. Tudi kamniti ali betonski temelji se različno pogrezajo v podstat. Na Barju, na severni strani osamelca, se ob vodi na stebrih, letah in na strešnikih nabirajo alge. Les gnije. Sčasoma se zaradi vremenskih in drugih neustreznih razmer spremeni statika. Kozolec kleca, stebri, križi in streha popuščajo, zaboj odpada, late se lomijo, strešniki pokajo in odpadajo. Kadar se poruši statika, tudi laične oči lahko takoj opazijo, da kozolec »kleca« na enem stebri. Najbolj očitno se to vidi pri kozolcu s čelnimi zidanimi in vmesnimi lesenimi stebri, kjer je nosilnost zidanega stebra bistveno večja od lesenega. Kozolec se »krivi« na prizadetem stebri. Konča se s tem, da križi, brana, steber ali dva dokončno popustijo in kozolec »se poleže« – zapelje

proti tlom na najšibkejšem delu. Medtem ko druge pomanjkljivosti ali poškodbe opazi le izurjeno oko.

Gospodar si pomaga na več načinov. Začasno rešitev najde v oporniku. To je pomožni stranski tram, ki delno razbremeni pritisk oz. težo na baso s tem, da prenese težo strehe nase – mimo stebra. Ponavadi je neposredno vpet na eni strani v vzdolžni in/ali prečni tram ter v kamniti podstavek na drugi. Trajnejša rešitev je seveda v ojačanju, podzidave temelja, menjavi base pa tudi stebra ali odrezanje gnilega dela stebra, imobilizacija stebrov ali drugih delov kozolca s kovinskimi objemkami, vijačenjem ali spenjanje s klamfo itd. Poleg stebrov rešuje gospodar kozolec z začasnimi popravili: menjava odpadlih desk, menjava lat, prelaščanje ostrešja in menjava kritine, menjava tramov in tramičev.

VELIK POŽAR V BLATNI BREZOVICI, 26. JULIJA 1898

V novejši zgodovini je dokumentiran velik požar v Blatni Brezovici 26. julija 1898. Velik del vasi je takrat zgorel. To je čez dvajset objektov: hiš, kozolcev, svinjakov in skednjev v vasi, ki je takrat premogla štirideset hišnih številok. Na požar spominja kipec Sv. Florjana v stenski niši pri Gregorkovih – v hiši, do koder se je razširil ogenj od Kurje vasi, kjer je začelo goreti. Po pripovedovanju naj bi kipec izdelal podobar in rezbar Ivan Buh z Vrhniko.³¹ Starejših vaščani še pomnijo, da so še nekaj desetletij potem romali v procesiji, ki so jo sami organizirali. Procesija je trajala najmanj uro. Šla je iz Blatne Brezovice do Bevk in naprej do Ljublanice pri Kaminu. Tu so potem s čolni prečkali Ljublanico in pot nadaljevali do Žalostne gore, kjer je bila darovana v

začetku maja maša v čast Sv. Florjana, zaščitnika pred požarom. Po drugi svetovni vojni so, konec štiridesetih (1948/49) let, prenehali s procesijami. Vaščani pa so se še vedno udeleževali maš po lastni presoji: s čolni čez Ljublanico pri Kaminu, peš po mlinarski poti čez staro strugo Ljublanice pri Stari štirni ali pa premožnejši z vozovi naokoli čez Vrhniko, Verd in Borovnico. V šestdesetih pa so počasi opustili spomin in opomin na tragedijo.

Takratni časopisi so poročali o požaru. Glede na to, da so si navedeni podatki – skope notice – zelo podobne ali enake, velja domneva, da je vir podatkov o požaru uradno poročilo takratne oblasti in da zapisovalci niso »poročali s terena«.³² Požar je našel odmev tudi v cerkvenem občestvu na Vrhniko. Zapisano je: »... *Vrhnika: 11. septembra se bo pri službi božji zjutraj in po deseti uri po cerkvi (Sv. Pavla na Vrhniko – op. avtorja) pobiralo za revne pogorelce iz Blatne Brezovice ...*«³³

KOZOLCI – KULTURNA DEDIŠČINA BLATNE BREZOVICE

Od 41 kozolcev v vasi je Zavod za varstvo kulturne dediščine³⁴ skupino petih (5) kozolcev³⁵ južno od hiše Blatna Brezovica 8 vpisal v register 20. aprila 2015 kot profano stavbno dediščino z **režimom** dediščina priporočilno in **podrežimom**: stavbna dediščina.

Opis: Skupina petih kozolcev topolarjev z lesenimi, opečnimi in kamnitimi stebri z različnimi števili oken. Strehe so simetrične dvokapnice, krite z opečno in temno sivo kritino. Na enem kozolcu je letnica 1899.

Lokacija: Kozolci stojijo ob cesti med cerkvijo sv. Jakoba in vasjo, jugovzhodno od vasi Blatna Brezovica.

EŠD (Evidenčna številka dediščine): 30173.

Tip: profana stavbna dediščina.

Režim: dediščina priporočilno.

Podrežim: stavbna dediščina.

Stanje podatka: 2019_04_15.

Naselje: BLATNA BREZOVICA.

Občina: VRHNIKA.

OE ZVKDS: ZVKD Ljubljana.

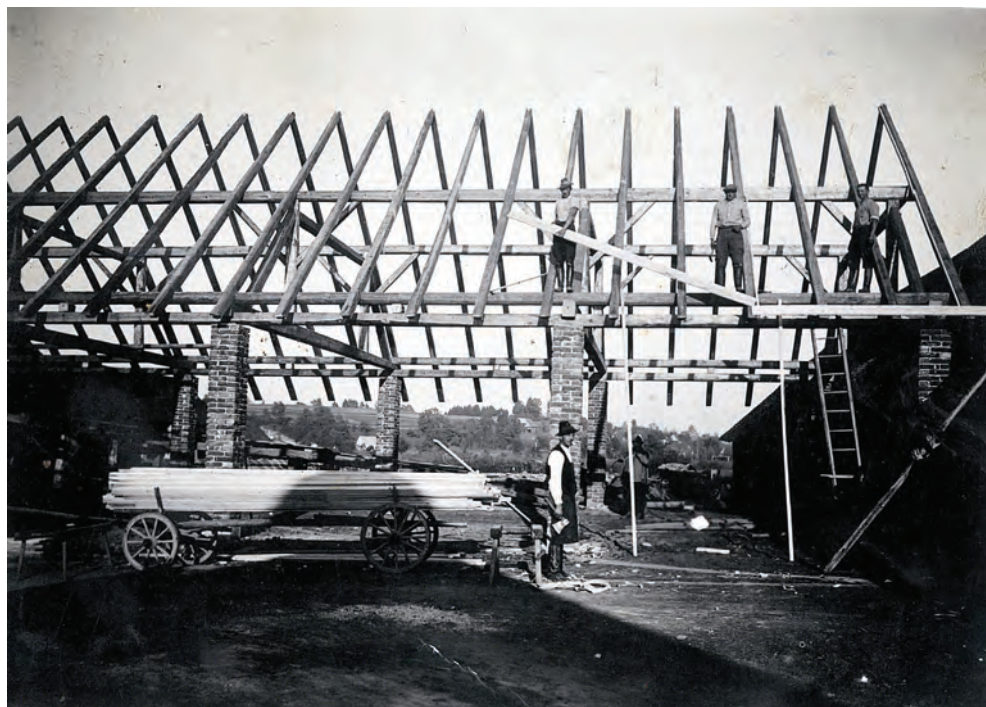
Površina: 12.996,08 m².

Dediščina priporočilno: http://giskd6s.situla.org/evrdd/P_11_11_02.htm#dp.

Stavbna dediščina: http://giskd6s.situla.org/evrdd/P_11_11_02.htm#osd.

KOZOLCE SO VEZALI

Nekateri kozolci oz. toplarji v Blatni Brezovici so stari dvesto let ali več let. O takratnih graditeljih ni podatkov. V dokumentih in ustnem izročilu – spominu prebivalcev vasi pa ostaja družina Lenarčič, ki je v prvi polovici 20. stol. pustila močan pečat. To je bil čas gradenj nizkega kozolca. Kar je ugotovil že Anton Melik leta 1931: *»Ta kozolec izdaja štedljivost in treznost pri gradnji ter predstavlja cenejšo zgradbo nego na pr. do- slej opisani toplarji.«*³⁶



Postavljanje cimpra – ostrešja v stari Jelovškovi opekarni v Sinji Gorici pred 2. sv. vojno.

Zgoraj od leve proti desni: Lovro Jerina (Francinov), Franc Lenarčič (Bognarjev), Franc Lenarčič (Reklevec). Spodaj s sekiro v roki je Anton Lenarčič – Bognarjev Tone (roj. 1900) v Galletovem gradu v Bistri. Bil je sovrstnik zadnjega lastnika gradu Bistra. Tonetov oče (roj. 1862) je bil kolar. Izdeloval je vozove.

Foto: iz družinskega albuma Valentine Lenarčič.

Okoli 1909 se Tonetov oče z družino petih, v Bistri rojenih otrok, preseli v Blatno Brezovico v že postavljeno hišo (leta 1892). Tu se rodi naslednjih šest otrok. V Blatni Brezovici so izbrali drugo obrt. Postali so samouki. Iz kolarjev so se prelevili v *cimpermane* – tesarje. Tonetov oče je imel v službi: sina, brata, bratranca in Francinova dva: Janeza in Žana Jerina. Skupaj s sorodniki ali posamezno – Bognarjevi in Reklevcevi so vezali predvsem nizke kozolce ali kozolce na psa med 1. in 2. sv. vojno ter še nekaj časa po drugi: Maroltov (1922), Francinov (1927), Pri Mežnji (1929), Cenetov (1932), Jakov (1939), Lingovcev (1943) Matužinov (1946) in Andrejčikov (1948). Večinoma pa je vezal kozolce na »Coklarsko-Borovniško stran«, glede na to, da je njihov rod izhajal iz Bistre in jim je bila Borovnica bližja kot kraji na tej strani Ljubljane. Ko je vstavil zadnji strešnik, je dejal: »Če bo tole držalo, bo tudi dež«, in je opravil malo potrebo na strehi novogradnje.

V petdesetih letih so v vasi zadnje kozolce vezali poleg Bognarjevih in Reklevcevih tudi nekateri drugi. Tako je Jože Jeraj, tudi tesar, postavil leta 1955 domači kozolec na Gmajni³⁷, enega zadnjih v vasi.

ODLOMKI IZ INTERVJUJA Z LAHOVO MAMO³⁸

...

N. N.: Kateri je najstarejši kozolec v vasi?

L. M.: Zdi se mi, da je Boštjanov, pa se je podrl od starosti pod snegom po drugi svetovni vojni. Pa se moram tud jaz podret, ker sem stara!?

N. N.: Pa ja! Tako hitro pa to ne gre, ne!

Znova sva se zasmejala. Njen smeh se mi

je zdel pristen, brez grenkobe pritiskajočih let.

N. N.: Na isti strani je stal kot Hkavcev?

L. M.: Na isti strani. Samo Hkavcev je bil prej, nato pa je bil Boštjanov. Je bil z opeko krit. Hkavcev pa s slamo. Nekateri kozolci v vasi so bili stari tudi več sto let. Naš kozolec s konca hiše je bil prvotno s slamo krit. Star naj bi bil tristo let. Podrli smo, ker je bil preč. Kmetje naj bi dobili material za ta kozolec in za ostale v vasi z nakupom lesa z razprodane graščine »Kašlanov grad« ob propadu grofov.

N. N.: Kdaj pa je bil narejen tisti vaš kozolec iz knjige Slovenski kozolec!?

L. M.: Ne bi vedela, kateri je bil ta prvi na tem mestu. Strela je zažgala naš kozolec leto dni zatem, ko smo kritino iz slame zamenjali s strešno opeko. Treščila je vanj tisti dan, ko so Italijani požgali obe Ligojni leta 1942. Sem bosa tekla po mokrem pesku do kozolca, takrat ni bilo asfalta, da so mi noge zatekle. Takrat je zgorela debela votla hruška nedaleč stran. Oj, kako je bučalo. Na pogorišču so ostali samo zidani stebri. Od zavarovalnice smo dobili povrnjen denar – lire v vrednosti žeblijev za obnovo in nič več. Leta 1943 smo ga obnovili. Od prvotnega je polovica ostal toplar, na mesto druge polovice pa smo postavili dva enojna kozolca – samca ali stegnjena kozolca kot podaljšek toplarja. Obnovili so ga domačini: Bognarjev Tone, Reklevceva dva: Janez in France in Jerinčkov oče. Bili so glavni krovci, cimpermani, ostali vaščani so pomagali. Jaz sem jim pa malico nosila. Takrat se je več pelo po vasi. Pa bolj zabavno je bilo. Pred kratkim se je posušilo brinje med kozolcem in kapelico, ki sem ga posadila nekaj let po požaru. Bilo je starejše od petdeset let.

N. N.: Kaj pa ste sušili v njem? Koruzo, seno?

L. M.: Seno na latah. Pomagali smo si s posebnim stolom. Rekli smo mu hlapec. Potem pa smo metali seno na podstreho (cimper). Spodaj smo imeli spravljene vozove. Spodaj pod štantom pa smo gospodinje sejale solato in zelje (kapš). Tako da so bile sadike pripravljene za presaditev. Tudi pod ostalimi kozolci po vasi so gospodinje sejale solato, zelje, rdečo peso.

N. N.: Kaj pa ste še imeli pod kozolcem? Vozove, orodje?

L. M.: Takrat, ko je bila nevihta, smo hite-li spravljati vozove pod streho, potem je pa vse zgorelo.

...

Kozolec

*Ob cesti stojim
pa požiram plin.*

*Pred leti so mi
kruh vozil,
da sem ga še
drugim delil.*

*Zdaj pa tu bedim
samo za spomin.*

Lahova mama

GRADNJA KOZOLCA MED DRUGO SVETOVNO VOJNO

Posebnost Lingovcovega kozolca je v tem, da je edini v vasi, ki so ga postavili med 2. svetovno vojno, leta 1943, nekaj mesecev pred kapitulacijo Italije. Drugih novih

kozolcev ni bilo. So pa pri Lahovih morali prelajštati kozolec na Melah, da so sanirali ostaline požara, posledice udara strele. Ob prošnji za stavbni ogled je moral posestnik Jože Popit predložiti načrt gradnje v dveh izvodih. Na načrtu je kot avtor podpisan Lenarčič Janez, tesar iz Blatne Brezovice 31 (Reklevcevi); na kasnejšem komisijskem ogledu in na gradbenem dovoljenju pa je kot stavitelj zapisan tesarski mojster Lenarčič Anton, Blatna Brezovica 20 (Bognarjev). Očitno sta si delila delo in odgovornost.

Gradbeno dovoljenje – prepis ³⁹

G. Popit Jože, pos., Bl. Brezovica 23
Rešuje prošnjo z dne 17/5 1943. Vam na podlagi krajevne komisijske obravnave z dne 24/5 1943 dovoljujem, da smete po predloženem in odobrenem načrtu *zgraditi za svojo hišo vezan, z opeko krit kozolec. Stavba mora stati 1 1/2 m od zemljišča Mušič Janeza in istotoliko od zemljišča Mušič Matevža.*

Na strehi ob obeh mejaših se morajo namestiti snežni držaji in to takoj, ko bo streha postavljena.

Pri stavbnem ogledu ste se zavezali napram mejašu Mušič Janezu, da ne boste njemu ali njegovim pravnim naslednikom branili postaviti slično stavbo ob vašem zemljišču, napram mejašu Mušič Matevžu pa, da mu boste dovolili raztegniti podstrešje hleva in da mu boste odprodali cirka 15 m² zemljišča. Tu se je v stavbnem zapisniku posvedočilo in je za obe stranki obvezno.

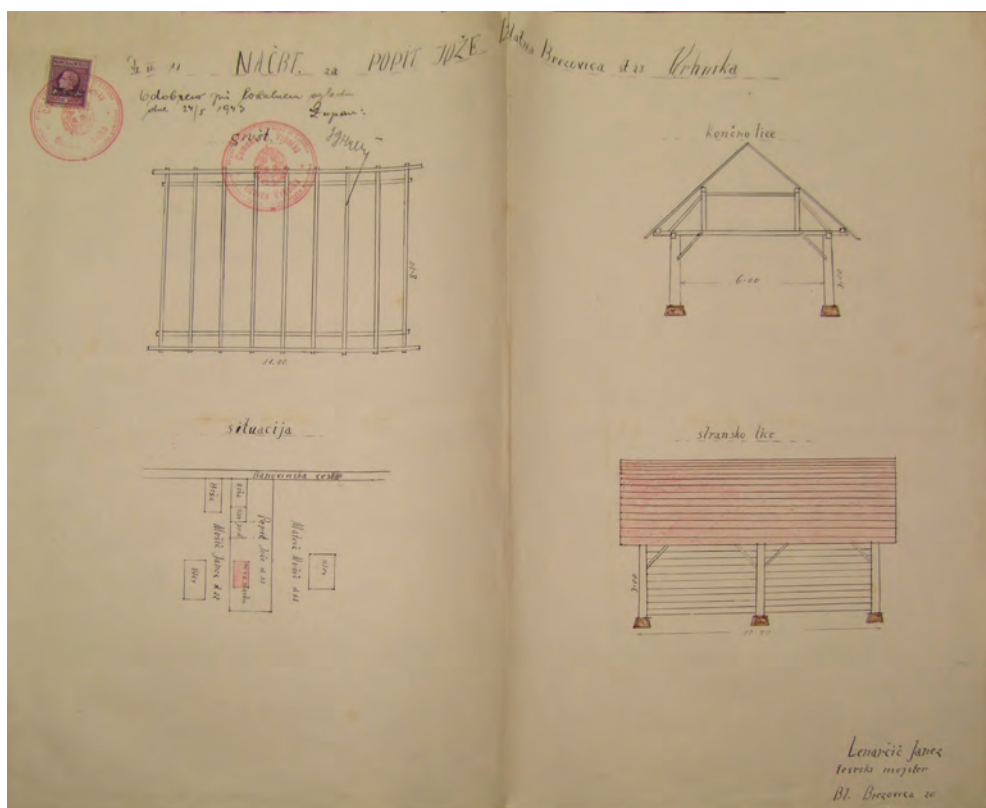
Taksa po tar. post. 5 v znesku 8 lir je plačana v kolku ter nalepljena in predpisano uničena na tem dovoljenju. To stavbno

dovoljenje velja 2 leti. Proti njemu je prost priziv, ki bi se imel vložiti v neprostopni dobi 14 dni od dneva vročitve tega odloka pri podpisnem županstvu na okrajno glavarstvo v Ljubljani. Stavbna taksa znaša 30 lir, kom. stroški / lir. Občina Vrhnika, dne 25/5 1943. Tajnica: *Skvarča*. Župan: Hren

DVOJEZIČEN ŽIG: Na sredi italijanski grb. Zgoraj: Regno d'Italia, Provincia di Lubiana, Comune di Vrhnika. Spodaj: Kraljevina Italija, Ljubljanska pokrajina, Občina Vrhnika.

POVZETEK

Kozolce tudi prodajajo in selijo na drugo lokacijo⁴⁰. V Blatno Brezovico so tako pripeljali vsaj tri kozolce: Jerejškov na Blatu, Francetov na vasi in Jerajev na Privozu. Prvega iz Verda v drugi polovici 20. stol., hkrati druga dva iz Podplešivice s posesti Kušljanov grad v Notranjih Goricah pred več kot dvesto leti. Grad je bil najverjetneje zgrajen v 15. stol., ime pa je dobil po enem izmed lastnikov - baronih Kuschlan. Okoli



Načrt Lingovcovega kozolca v gradbenem dovoljenju, Občina Vrhnika, 25. 5. 1943 (gl. op. 39).

leta 2000 so prodajali kozolec – topler na dva štanta v Kurji vasi. Lastnik ga menda ni uspel prodati. Kozolec se je moral umakniti stanovanjski hiši za mlado družino. Ravno tako se je zgodilo s sosednjim Matužinovim kozolcem na kozla in tako z marsikaterim v vasi.

POGLED NAPREJ

Če ima gospodar kozolec, ne pomeni samo, da je lastnik dragocene vernakularne arhitekturne dediščine (tj. arhitektura, plod nešolanih mojstrov, ki so svoje znanje gradili na tradiciji, dediščini prednikov in na svojih izkušnjah ...)»⁴¹, ampak tudi aktivno vzpostavlja odnos do svojih korenin.

Vzdrževanje zahteva znatna finančna sredstva. Malo je lastnikov, ki bi bili pripravljeni vložiti več sredstev, kot je nujno potrebnih. Tako je tudi v Blatni Brezovici. Lastniki so prepuščeni sami sebi pri financiranju popravil ali temeljite obnove. »Štukajo« od popravila do popravila. Velika večina kozolcev obstaja na ta način.

Ožja in širša skupnost ne izkazujeta večje pripravljenosti pomagati posameznim lastnikom pri njihovi obnovi. Lahko pa bi bilo drugače. Lahko bi se minimalno zgledovali po Šentrupertu in njihovi Dolini kozolcev. Lahko bi izkoristili naziv Zavoda za varstvo kulturne dediščine petih

kozolcev na Melah in Lopati kot profano stavbno dediščino. Ne dvomim, da bi ob vloženi energiji uspeli pridobiti ta naziv tudi za druge kozolce na Vasi. To pa bi bilo dobro izhodišče za pridobitev denarnih sredstev.

Skupnost bi lahko stimulirala lastnike kozolcev za večji lastni vložek sredstev s tem, da vloži dodatna sredstva za obnovo kozolcev na Vasi, Lopati in Melah. Sem optimist. Verjamem, da lahko pridobimo dodatna državna in evropska sredstva. Skupnost lahko ustvari turistično-informativno-učno notranjo vaško pot. Pot kozolcev. Da se postaviti repliko Boštjanovega ali Kavcovega kozolca z interaktivnimi delavnicami. Če je vaška skupnost stopila skupaj in postavila Bobrovo učno pot okoli vasi – zakaj ne bi postavila še Poti kozolcev?

ALI PA ...

Današnji toplarji so preveliki in dragi za vzdrževanje. Lastniki tako pustijo kozolce, da se poležejo sami od sebe. Morda jim celo malce pomagajo ali pa jih spremenijo v skladu s svojimi željami, potrebami in možnostmi. Na mestu kozolcev in ostalih zapikov vernakularne arhitekturne dediščine rastejo skladišča, garaže, delavnice in stanovanjski objekti. Število kozolcev, kot jih poznamo, se zmanjša na dva, tri toplarje. Časa dela svoje. Tudi kozolci mu ne uidejo. *Panta rei – »vse teče.«*

**NEKATERA DOMAČA IMENA
IN MANJ ZNANI UPORABLJENI
IZRAZI**

k'zouc

kozolec

štant

okno v kozolcu, prostor med dvema
stebroma

visle

(redkeje) svisli, 1. nadstropje v kozolcu,
obdano s prepletenimi križi

kapš

kapus, zelje

klinc

leseni klin, čep, običajno kvadratast z
okroglo konico

propuh

prepih

basa

baba, spodnji razširjeni del stebra

folz

zaréznik, strešna opeka, ožlebljena na
vzdolžnih robovih

bobrovec

gladka ročno izdelana, na enem koncu
zaokrožena strešna opeka

prelajštanje

die Laiste (nem.) letva, »lajšta« – popravilo
strehe, popravilo ostrešja

hlapec

stol, obešen v letah, na katerem so stali, ko
so vdevali pridelke v late

rumpelkamra

die Rumpelkammer (nem.),
shramba za staro šaro, ropotarnica
– odlagališče rabljenih, večinoma
neuporabnih stvari

rigel

der Riegel (nem.) zapah, razpora, vez
– prečnik, prečni tram med dvema
stebroma, nosilec čelne brane

monštranca

navadno umetniško izdelana priprava,
v kateri je v zastekljeni odprtini vidno
nameščena posvečena *hostija*, uporablja
se pri *krščanskih obredih*, *procesijah*

kajla

der Keil (nem.) zagozda, klin, razpiralo –
tukaj zagozda

štolbah, štolbaum

der Stolbaum (nem.) opornik v rovu –
soha, pokončni tram, del brane in strešne
konstrukcije trapezastega ostrešja

bognar

der Wagner (nem.) kolar, domače ime
družine Lenarčič – pri Bognarjevih

nečke

etn. podolgovata plitva posoda iz enega
kosa lesa, zlasti za mesenje

toponím

lastno ime kraja ali kakega drugega dela
zemeljskega površja, zemljepisno ime

gépelj

priprava za vrtenje pogonske gredi, npr.
za pogon mlatilnic, ki jo poganja vprežna
živina

klámfa

železna priprava, za začasno spenjanje
lesenih delov; penja, skoba

zavetrovanje

sistem prečnih opor, ki preprečuje, da bi
se konstrukcija zložila, pri kozolcu brana
in ročica

rep

podaljšani del toplarja oz. nizkega
kozolca, običajno stegnjenec

FOTOGRAFIJE ALEJE KOZOLCEV
posnel avtor prispevka v letih 2011–2019.



1.
Albinov kozolec
na Postrana,
2019



2.
Andrejčikov kozolec
na Podolah,
2012



3.
Boštjanov kozolec
v Kurji vasi,
2012



4.
Cenetov kozolec
v Kurji vasi,
2011



5.
Francetov kozolec
na Mah,
2019



6.
Francetov kozo-
lec na Vasi,
2011



7.
Francinov kozolec
v Bču,
2010



8.
Gašperjev kozolec
na Vasi,
2013



9.
Gašperjev kozolec
na Vasi,
2014



10.
Gostišev kozolec
na Lopati,
2012



11.
Gostišev kozolec
na Vasi,
2014



12.
Gregorkov kozolec
na Vasi,
2014



13.
Jakov kozolec
v Kravji dolini,
2011



14.
Jerajev kozolec
na Gmajni,
2012



15.
Jerajev kozolec
na Privozu,
2012



16.
Jerejčkov kozolec
na Blatu,
2012



17.
Jerejčkov kozolec
v Kravji dolini,
2012



18.
Jerinčkov kozolec
na Lopati,
2012



19.
Jerinčkov kozolec
na Vasi,



20.
Jožkov kozolec
na Zavrteh,
2012



21.
Jurežov kozolec
na Blatu,
2012



22.
Kocjanov kozolec
na Melah,
2012



23.
Kotavljev kozolec
na Gmajni,
2010



24.
Lahov kozolec
na Melah,
2012



25.
Lingovcev
na Vasi,
2011



26.
Maroltov kozolec
na Vasi,
2012



27.
Mežnarjev kozolec
na Melah,
2012



28.
Nagodetov kozolec
na Postrana,
2019



29.
Petrinov kozolec
v Kurji vasi,
2011



30.
Rudlnov kozolec
v Mežniji,
2015



31.
Skubicov kozolec
na Dolinci,
2011



32.
Šuštarjev kozolec
na Gmajni,
2012



33.
Tonetov kozolec
v Kravji dolini,
2011



34.
Umkov kozolec
na Gmajni,
2019



35.
Umkov kozolec
na Vasi,
2012



36.
Zalaznikov kozolec
na Lopati,
2012



37.
Zecov kozolec
na Vasi,
2012



38.
Zecov kozolec stegnjenec
na Madrgah,
2012



39.
Žecov kozolec
na Mandrgah,
2012



40.
Žakljov kozolec
v Kurji vasi,
2011



41.
Županov kozolec
na Vasi,
2012

VIRI IN LITERATURA

Informatorji

Marija Hladnik, 1910–2008

Janez Verbič, 1925–2018

Terezija Nikolčič, 1935–

Valentina Lenarčič, 1936–

Stanko Petrič, 1929–

Franc Umek, 1933–

France Nagode, 1948–

Posebna zahvala Kocjanovim za vzpodbudo.

Spletni viri

GURS, Datum podatkov: 26. 3. 2019, datum vpisa podatka 3. 4. 2019. Pregledano na naslovu, v nedeljo, 7. 4. 2019: <https://gis.iobcina.si/gisapp/Default.aspx?a=Vrhnika>

Iz predavanja Dušice Kunaver, Zmaji v slovenskem izročilu in motivika ljubljanskega zmaja, transkript predavanja, Trubarjeva hiša literature, 2013. Pogledano na svetovnem spletu, 13. 4. 2014 na naslovu:

<http://www.trubarjevahisaliterature.si/index.php/component/content/article/36-program/397-dusica-kunaver>

Selitev topolarja, ogled videodatoteke, 23. 4. 2019 na: <https://www.youtube.com/watch?v=Ubo3KNohfL8>

Register nepremične kulturne dediščine je uradna računalniško podprta zbirka podatkov kulturne dediščine na območju Slovenije, ki je v pristojnosti države.

Ogled: 6. 5. 2019 na svetovnem spletu <https://gisportal.gov.si/portal/apps/webappwiewer/index.html?id=403a54629867466e940983d70a16ad9e>

Arhivski viri

Arhiv Republike Slovenije, SI AS 176/A/A12, Franciscejski kataster, k. o. 12 Blatna Brezovica, grafični del, list VI.

Zgodovinski arhiv Ljubljana, SI ZAL VRH 2, t. e. 9: fond Občina Vrhnika, Gradbene zadeve

1867–1945, 1046. Prošnja za gradnjo, ogled na mestu gradnje, gradbeno dovoljenje in načrt za postavitev Lingovcovega kozolca na Vasi.

Časopisi

Niko Nikolčič: Gradnja kozolcev – Povem vam četrto zgodbo : Intervju z g. Trevnom, Naš časopis, Vrhnika, leto 2006, št. 326, letnik 33, str. 13.

Niko Nikolčič: Marija Hladnik, Kees W nen in Lahov kozolec v Blatni Brezovici – Povem vam tretjo zgodbo: del intervjuja, Naš časopis, Vrhnika, leto 2006, št. 325, letnik 33.

Ogenj. Domoljub: Slovenskemu ljudstvu v poduk in zabavo, šte. 15. V Ljubljani, 4. avgusta 1898. Letnik XI., str. 180.

(Ogenj.) Slovenec: Političen list za slovenski narod, šte. 168. V Ljubljani, v sredo, 27. julija 1898. Letnik XXVI.

(Ogenj.) Slovenec: Političen list za slovenski narod, šte. 170. V Ljubljani, v petek, 29. julija 1898. Letnik XXVI.

Požar je ... Slovenski list: Neodvisno slovensko krščanskosocialno glasilo, šte. 44. V Ljubljani, v soboto, 6. avgusta 1898. Letnik III., str. 230.

Se bo pri službi božji ... Nadškofijski arhiv Ljubljana. ŽU Vrhnika: Cerkevno oznanilo za 11. september 1898.

Literatura

RIBNIKAR, PETER 1982: Peter Ribnikar, Zemljiški kataster kot vir za zgodovino, Zgodovinski časopis, Ljubljana, leto 1982, letnik 36, št. 4, COBISS ID4428342, str. 327 in 329.

Gorazd Makarovič: Kdaj so nastali kozolci? Etnolog : glasnik Slovenskega etnografskega muzeja, Letn. 17 = (68) (2007), Ljubljana, COBISS ID969350, str. 209.

JUVANEC, ZUPANČIČ 2014: Borut Juvanec, Domen Zupančič, Arhitektura Slovenije. Besednjak vernakularne arhitekture. Ljubljana, IZ, SAZU, 2014, COBISS ID271168768.

JUVANEC 2007: Borut Juvanec: Kozolec, i2 : Fakulteta za arhitekturo, Ljubljana, 2007, COBISS-ID229562112.

Čop, Cevc 1993: Čop, Jaka, Cevc, Tone, Slovenski kozolec = Slovene hay-rack, Agens, Žirovnica, 1993, COBISS-ID35981824.

HAZLER 2004: Dr. Vito Hazler: Tudi kozolci so slovenska razpoznavnost! SLOVENSKI KOZOLEC: včeraj, danes, jutri : prispevki posvetovanja, Ljubljana : Turistična zveza Slovenije, 2004, COBISS ID213545216.

JUVANEC 2010: Juvanec, Borut, Arhitektura Slovenije. 3, Vernakularna arhitektura, osrednji pas = Architecture of Slovenia. [3], Vernacular architecture, central part, Ljubljana. SAZU, Univerza v Ljubljani, i2, Fakulteta za arhitekturo, 2010, COBISS.SI-ID 252852480.

LESAR 1985: Ladislav Lesar: Lesene harfe, Kmečki glas, Ljubljana, 1985, COBISS-ID2323464.

MELIK 1931: Melik, Anton: Kozolec na Slovenskem, Znanstveno društvo, 1931 (v Ljubljani : Merkur), V Ljubljani, 1931, COBISS ID 28731648.

ČESEN, KOČAR, POGOREVC 2008: Ur. Andrej Česen, Stane Kočar, Bojan Pogorevc: Lesarski terminološki slovar. Ljubljana, Lesarska založba, 2008, COBISS.SI-ID=242469120.

TOMŠIČ 1973: Tomšič, France, Slovensko-nemško slovar, Državna založba Slovenije, Ljubljana, 1973, 2. izd., COBISS.SI-ID=7499521.

TOMŠIČ 1974: Tomšič, France, Nemško-slovenski slovar, Državna založba Slovenije, Ljubljana, 1974, 3. izd., COBISS.SI-ID=5703941.

SSKJ 2014: Slovar slovenskega knjižnega jezika, Cankarjeva založba, Ljubljana, 2014, 2. izd., COBISS.SI-ID=274207744.

Opombe

1 Iz predavanja Dušice Kunaver: **Zmaji v slovenskem izročilu in motivika ljubljanskega zmaja**, transkript predavanja, Trubarjeva hiša literature, 2013, pogledano na svetovnem spletu, 13. 4. 2014 na naslovu: <http://www.trubarjevahisaliterature.si/index.php/component/content/article/36-program/397-dusica-kunaver>

2 Gorazd Makarovič: **Kdaj so nastali kozolci?** Etnolog, št. 17, 2007, Ljubljana, str. 209.

3 Borut Juvanec: **Kozolec**, i2 : Fakulteta za ar-

hitekturo, Ljubljana, 2007, str. 42, COBISS-ID229562112, str. 11.

4 Ladislav Lesar: **Lesene harfe**, Kmečki glas, Ljubljana, 1985, COBISS-ID2323464.

5 Niko Nikolčič: **Gradnja kozolcev – Povem vam četrto zgodbo**, Intervju z g. Trevnom, Naš časopis, Vrhnika, leto 2006, št. 326, letnik 33, str. 13.

6 Borut Juvanec: **Kozolec**, i2 : Fakulteta za arhitekturo, Ljubljana, 2007, str. 61, COBISS-ID229562112.

7 Oba repa sta se polegla v letu 2014.

8 **GURS**, Datum podatkov: 26. 3. 2019, datum vpisa podatka: 3. 4. 2019. Pregledano na naslovu, v nedeljo, 7. 4. 2019: <https://gis.iobcina.si/gisapp/Default.aspx?a=Vrhnika>.

9 Peter Ribnikar, **Zemljiški kataster kot vir za zgodovino**, Zgodovinski časopis, Ljubljana, leto 1982, letnik 36, št. 4, COBISS ID4428342, str. 327 in 329.

V pripravah za uvedbo stabilnega - franciscejskega katastra v avstrijskih deželah ima odločilno vlogo cesarski patent Franca I. z dne 23. 12. 1817. Izmera zemljišč je temeljila na obširnih pripravah in na novih dosežkih zemljemstva v začetku 19. stoletja. Franciscejski katastrski operat ima dva dela, spisovnega in grafičnega. Spisovni del je sestavljen po obrazcih, v katerih so zajeti vsi podatki o izmeri in podatki za pridobitev hitre informacije o posameznem posestniku ali o posameznem zemljišču. Spisovni del katastrskega operata sestavljajo: zapisnik (protokol) zemljiških parcel, zapisnik (protokol) stavbnih parcel, izkaz površine zemljišč po katastrskih kulturah, abecedni seznam zemljiških posestnikov, popis mej katastrske občine, seznam neznanih lastnikov zemljišč, zapisnik o izračunavanju površine zemljišč, pismena dokazila o imenovanju. Ob tem velja poudariti, da katastrski operat na Kranjskem ne vsebuje zadnjih treh sestavnih delov franciscejskega katastrskega operata. Triangulacija in katastrska izmera sta bili opravljena na Kranjskem v letih 1822-1826.

10 SI AS 176/A/A12, Franciscejski kataster, k. o. 12 Blatna Brezovica, grafični del, list VI.

11 Večina navideznega obroča elipsaste obli-

- ke poteka po makadamski cesti okoli osamelca, ki občasno služi kot obvoznica ob cestnih zaporah v vasi, nato po sprehajalni pešpoti, po kolovozu in na koncu med njivami. Je meja med osamelcem in barjem. Deloma se ujema s turistično-izobraževalno Bobrovo potjo. Skubicov Podolam in Andrejčikov na Podolah sem uvrstil ravno tako med kozolce z barja, kljub temu da stojita znotraj obroča cesta-pot-kolovoz okoli Blatne Brezovice. Tako sta dosegljiva visokim vodam. Andrejčikov je vedno na meji ob poplavah na barju. Ob stoletnih vodah pa bi bil tudi Skubicov v vodi.
- 12 Čop, Jaka, Cevc, Tone, **Slovenski kozolec = Slovene hay-rack**, Agens, Žirovnica, 1993, COBISS-ID35981824, str. 123. V knjigi k opisu fotografije sicer piše, da gre za vrsto kozolca, kjer sta združena dva tipa, in sicer vezan kozolec in pridruženega dvojnega stegnjenega kozolca. Vendar avtor ne pojasni te povezave. Tudi ne umesti Lahovega kozolca tja, kamor spada, in sicer v Blatno Brezovico, ampak se zadovolji z lokalizacijo »Okolica Vrhnike«.
- 13 Grunt, pol grunta, četrt grunta, tretjina grunta in kajža-bajta so uradne mere, ki so bile določene glede na velikost kmetije oz. dajatve, ki jih je morala oddati kmetija cerkvenim in posvetnim oblastem. Med drugim so zapisani v pisni del popravljenege katastra iz leta 1866. V ljudskem izrazoslovju so se ohranili domači izrazi: polovnjak, tretinar, četrtinar za oznako velikosti kmetije oz. lastnika-gospodarja.
- 14 Na Verlinci je nekdanje ledinsko ime. Označuje del na osamelcu na jugozahodu vasi s sadovnjaki in travniki. Tega imena domačini ne uporabljajo več. Namesto tega se je uveljavila uporaba poimenovanja na Vasi ali na Postrana. Tu so doma največji kozolci – toplarji na štiri štante.
- 15 Melik, Anton: **Kozolec na Slovenskem**, Znanstveno društvo, 1931 (v Ljubljani : Merkur), V Ljubljani, 1931 COBISS ID 28731648, str. 31-32.
- 16 Vpogled na: **Prostorski portal RS Ministrstva za okolje in prostor**, Geodetske uprave Republike Slovenije – Javni vpogled o nepremičninah, medmrežje, 28. aprila 2019: <http://prostor3.gov.si/javni/login.jsp?jezik=sl>
- 17 Prostorska umestitev kozolcev v okviru ledin oz. mikrolokacij znotraj vasi. Skozi čas so se ledine in ledinska imena spreminjala, izginjala ali pa so nastala nova poimenovanja majhnega dela vasi, npr. Zavrteh (Za vrtovi).
- 18 Osamelec Blatna Brezovica se dviga nad barjem kot obrnjene nečke, zato je orientacija kozolca največkrat odvisna od terena, manj pa od strani neba (sever, jug, vzhod, zahod), ki prinaša sonce, veter ali dež. Iz istega razloga so notirane smeri (jug, jugovzhod, vzhod, severovzhod, sever, severozahod, zahod in jugozahod) bolj ali manj približki. Prva beseda v orientaciji (npr. jugovzhod ...) označuje smer, iz katere običajno uporabniki vstopajo v kozolec.
- 19 Prav tam.
- 20 Prav tam.
- 21 Kozolci vasi Blatne Brezovice, ki so se sami polegli ali jih je uničil ogenj ali pa so bili podrti namensko. Stanje: julij 2016. Zapisal: Stanko Petrič starejši. Zadnji, Gregorkov stegnjenec s plaščem, se je polegel v času pisanja tega besedila, tj. 2017 (op. avtorja).
- 22 Borut Juvanec, Domen Zupančič: **Arhitektura Slovenije. Besednjak vernakularne arhitekture**. Ljubljana, I2, SAZU, 2014. COBISS ID271168768, str. 24.
- 23 Borut Juvanec: **Kozolec**, i2 : Fakulteta za arhitekturo, Ljubljana, 2007, str. 42, COBISS-ID229562112, str. 59.
- 24 Prav tam, str. 99.
- 25 Prav tam, str. 76.
- 26 Prav tam, str. 67.
- 27 Dr. Vito Hazler: **Tudi kozolci so slovenska razpoznavnost!** SLOVENSKI KOZOLEC: včeraj, danes, jutri : prispevki posvetovanja, Ljubljana : Turistična zveza Slovenije, 2004. COBISS ID213545216, str. 12.
- 28 Borut Juvanec: **Kozolec**, i2 : Fakulteta za arhitekturo, Ljubljana, 2007, COBISS-ID229562112, str. 56.
- 29 Eden zadnjih glinenih mačjih varuhov se je na Jožkovem kozolcu razgledoval po barju. Lastnik ga je pred kratkim umaknil med menjavo strešne kritine.

- 30 Narava se je zarotila – posledice sanirane škode po prvih ocenah za 5 milijard dinarjev, Naš časopis, Vrhnika, leto 1986, št. 135, letnik 14, Leto 86, str. 1.
- 31 Več o njem glej: Polona Zalokar, Hiše se spreminjajo, sledovi ostajajo (III. del) – Voljčeva cesta in Klis. Vrhniški razgledi, št. 12, 2011, str. 79.
- 32 **DOMOLJUB**, šte. 15. V Ljubljani, 4. avgusta 1898. Letnik XI., str. 180.
Slovenskemu ljudstvu v poduk in zabavo. Ogenj. Dne 26. pretečenega meseca je popoludne na Blatni Brezovici pri Vrhniku gorelo. Ogenj je uničil 8 hiš, 11 kozolcev z žitom in senom, 4 skednje in 2 hleva. Škoda je velika, zapalili so baje otroci. Na pomoč sta prihiteli gasilni društvi z Vrhnike in Verda. <https://www.dlib.si/stream/URN:NBN:SI:doc-NTBTE8XR/5ee6aaa6-5c5d-404c-8633-54536acd66c3/PDF>
- SLOVENEK**, šte. 168. V Ljubljani, v sredo, 27. julija 1898. Letnik XXVI.
Političen list za slovenski narod. (Ogenj.) Kakor se nam poroča, je včeraj ogenj upepelil do polovice velike vasi Blatna Brezovica pri Vrhniku. <http://www.dlib.si/stream/URN:NBN:SI:DOC-XMM4MELO/ea-7fef90-4728-499b-9fa8-53621c5a120e/PDF>
- SLOVENEK**, šte. 170. V Ljubljani, v petek, 29. julija 1898. Letnik XXVI.
Političen list za slovenski narod. (Ogenj.) Kakor smo že omenili, je v torek popoludne na Blatni Brezovici pri Vrhniku gorelo. Ogenj je uničil 8 hiš, 11 kozolcev z žitom in senom, 4 skednje in 2 hleva. Škoda je velika, zapalili so baje otroci. Na pomoč sta prihiteli gasilni društvi z Vrhnike in Verda. <http://www.dlib.si/stream/URN:NBN:SI:DOC-5JG8TZTM/0d205da0-5282-4020-a3fc-4d34927d658a/PDF>
- SLOVENSKI LIST**, šte. 44. V Ljubljani, v soboto, 6. avgusta 1898. Letnik III., str. 230.
Neodvisno slovensko krščanskosocialno glasilo.
Požar je 26. julija upepelil na Blatni Brezovici pri Vrhniku 25 poslopij. Škode je 25000 gld. <http://www.dlib.si/stream/URN:NBN:SI:DOC-0KDRJC2V/7f83a7e2-406e-4880-a589-c39e76d96893/PDF>
- 33 Nadškofijski arhiv Ljubljana. ŽU Vrhnika: Cerkevno oznanilo za 11. september, 1898.
- 34 Register nepremične kulturne dediščine je uradna, računalniško podprta zbirka podatkov kulturne dediščine na območju Slovenije, ki je v pristojnosti države. Ogled: 6. 5. 2019 na svetovnem spletu <https://gisportal.gov.si/portal/apps/webappviewer/index.html?id=403a54629867466e940983d70a16ad9e>
- 35 Gostišev, Jerinčkov, Kocjanov, Tešarjev in Lahov (op. avtorja). »Južno od hiše Blatna Brezovica 8« – Malce netočno poziciranje petih kozolcev. Bolj pravilno in smiselna postavitev bi bila jugovzhodno od hiše Blatna Brezovica 8, in sicer ne glede na pred ali po preštevilčenju hišnih števil v letu 1954.
- 36 Melik, Anton: **Kozolec na Slovenskem**, Znanstveno društvo, 1931 (v Ljubljani: Merkur), V Ljubljani, 1931, COBISS ID 28731648, str. 19.
- 37 Niko Nikolčič: **Marija Hladnik, Kees Wýnen in Lahov kozolec v Blatni Brezovici** – Povem vam tretjo zgodbo: del intervjuja, Naš časopis, Vrhnika, leto 2006, št. 325, letnik 33, str. 13. Marija Hladnik – Lahova mama je doživela častitljivo starost 98 let (1912–2010). Vse do konca svojih dni je bila iskrivega hudo mušnega značaja.
- 38 Prav tam.
- 39 SI ZAL VRH 2, t. e. 9: fond Občina Vrhnika, Gradbene zadeve 1867–1945, 1046.
- 40 Selitev toplarja, ogled videodatoteke, 23. 4. 2019 na youtube: <https://www.youtube.com/watch?v=Ubo3KNoHfL8> Kozolec ne dosega pretirane cene. Od ponudbe z dogovorom do cene največ 4000 Eur za toplar na štiri štante. Ponudbe obsegajo kozolce, dele kozolcev, knjig in slik. Večina med njimi so že na prvi pogled potrebni temeljite obnove. Ogled, 26. 4. 2019 na www.bolha.com
- 41 Borut Juvanec, Domen Zupančič: Arhitektura Slovenije. Besednjak vernakularne arhitekture. Ljubljana, I2, SAZU, 2014, COBISS ID271168768, str. 131.