



hmezija

POŠTINA PLAČANA V GOTOVINI

GLASILO DELOVNE ORGANIZACIJE »HMEZAD« ŽALEC — LETO XXXIII. — JULIJ 1979 — ŠTEVILKA 7

INA - Petrokemija Kutina

PODPISAN SAMOUPRAVNI SPORAZUM O DOLGOROČNEM SODELOVANJU

Znano je, da je INA — PETROKEMIJA iz Kutine pomemben proizvajalec umetnih gnojil v Jugoslaviji. S svojo proizvodnjo oskrbuje celotno Hrvatsko, del Bosne in Hercegovine in skoraj celo Slovenijo. Slovenijo oskrbuje delno z mešanimi gnojili, v celoti pa z dušičnimi gnojili kot sta KAN in UREA.

Moram poudariti, da so s proizvodnjo dušičnih gnojil paritetno najbližji Sloveniji in da bi želeli to nalogo ne le obdržati, temveč še povečati. V letošnjem letu ugotavljamo, da se potrošnja mineralnih gnojil veča, proizvodne kapacitete so pa ostale na isti ravni kot prejšnja leta. Poudariti moram, da so računali na povečano potrošnjo gnojil, saj so se zato odločili za novo investicijo, ki naj bi dala v letu 1981 še dodatnih milijon ton mineralnih gnojil. S to proizvodnjo bi tudi pokrili vse potrebe po mineralnih gnojilih na svojem plasmanskem področju.

Prav tako kot plasiramo proizvodnjo, tako moramo planirati tudi plasma oziroma porabo gnojil na plasmanskem področju. Znano nam je, da je pomanjkanje gnojil. Vemo tudi, da bo v naslednjih letih povpraševanje večje od ponudbe. Toda vseeno moramo voditi tako politiko plasmaja, da bo pogodbo tako potroš-

niku kot proizvajalcu. Hočemo se dolgoročno povezovati s potrošniki v tem smislu, da bi zadovoljili potrebe proizvajalcev, sebi pa zagantirali kontinuirano prodajo skozi celo leto.

Prav to dejstvo je vodilo SOZD HMEZAD Žalec in INA Petrokemijo Kutina, da sta dne 6. 6. 1979 podpisali samoupravni sporazum o dolgoročnem poslovno-tehničnem sodelovanju.

Za SOZD HMEZAD je sporazum podpisal v. d. glavnega direktorja ing. Vinko Kolenc, za INA PETROKEMIJA Kutina pa glavni direktor Milan Juraić.

S tem sporazumom sta se obe organizaciji obvezali, da bosta na osnovi dosedanjega dela poglobili medsebojno dolgoročno sodelovanje.

V sporazumu je dogovorjeno skupno planiranje, izmenjava informacij o tehnično-tehnoloških inovacijah in razvojnih programih. Prav tako v sporazumu piše, da bomo znanstveno sodelovali. Vsi skupaj si moramo prizadevati za večjo potrošnjo mineralnih gnojil, skupaj bomo vlagali delo in sredstva, itd. Sporazum predvideva, da bomo skupno gradili skladiščne kapacitete v Srednji Sloveniji od 1981. do 1985. leta. Vsa ta dejavnost ima

pa namen, da bodo potrošniki gnojil pravočasno dobili vsa potrebna gnojila in v zadostnih količinah.

Podpisu sporazuma so od SOZD HMEZAD prisostvovali v. d. glavnega direktorja Vinko Kolenc, direktor DO Kmetijstvo Žalec Anton Jureš, direktor DO Notranja trgovina Ivo Debelak, direktor DO Šmarje Zvonko Strašek in direktor KZ Savinjska dolina Ludvik Semprimožnik.

Od INA Kutine so bili navzoči glavni direktor Milan Juraić, direktor PUG (proizvodnja umetnih gnojila) Ljudevit Lenartič, direktor prodaje ing. Vlado Barbić, šef poslovavnice 3 Milan MIKOČ in predstavnik za Severovzhodno Slovenijo Jože Rojnik.

Oba glavna direktorja sta ob tej priliki predstavila svoji organizaciji in svoje sodelavce.

Po svečanem podpisu sporazuma smo ob prijetnem MOSLOVAČKEM ambientu razpravljali o trenutnih težavah pri oskrbi z mineralnimi gnojili — posebno še z dušičnimi. Ta problem smo rešili tako, da bomo v juniju dali na področje SOZD HMEZAD manjka-joče količine dušičnih gnojil.

Jože Rojnik, dipl. inž.



Slavnostni podpis sporazuma o dolgoročnem sodelovanju

ZBOR KOLEKTIVA SOZD HMEZAD BO 28. JULIJA OB 14. URI V LIMBERKU

PROGRAM PRAZNOVANJ OBČINSKEGA PRAZNIKA 1979 NA GOMILSKEM

Sobota, 30. junija

Ob 10. uri — otvoritev doma borcev NOV in partizansko srečanje na Dobrovljah.

Nedelja, 1. julija

Ob 9. uri — otvoritev razstave v šoli Gomilsko in gasilskem domu na Gomilskem.

Ob 10. uri — otvoritev plastične smučarske skakalnice in skoki v Braslovčah.

Ob 14. uri — dan gasilca občine Žalec na Gomilskem. Po prireditvi prosta zabava.

Ponedeljek, 2. julija

Ob 15.30 — občinsko prvenstvo v plavanju v Preboldu.

Ob 17. uri — šahovski turnir v hmeljarskem domu na Gomilskem.

Torek, 3. julija

Ob 15.30 — otvoritev rokometnega in košarkarskega igrišča na Gomilskem.

Sreda, 4. julija

Ob 8. uri — lovsko strelsko tekmovanje za prehodni pokal občine Žalec pri Lovski koči LD Vransko na Orehovcu.

Ob 9. uri — streljanje z zračno puško na šolskem vrtu na Gomilskem.

Ob 17. uri — praznovanje DNEVA BORCA NOV s sodelovanjem enot teritorialne obrambe, civilne zaščite, mladine z Gomilskega in okteta iz Kaple vasi pri Šmiglovi zidanicji nad Grajsko vasjo.

— Kurjenje kresov po obronkih občine Žalec.

Cetrtek, 5. julija

Ob 15. uri — turnir v odbojki MEMORIAL ANTONA VITANCA na Gomilskem.

Ob 20. uri — kulturni večer s sodelovanjem tamburaškega orkestra iz Liboj, dekliškega pevskega zbora Gomilsko, folklorne skupine šole Gomilsko v dvorani Hmeljarskega doma Gomilsko.

Petek, 6. julija

Ob 15. uri — turnir v malem nogometu na Gomilskem.

Ob 20. uri — koncert pevskih zborov: dekliški in moški zbor KPD Gomilsko, moški zbor Ivan Cankar Tabor in moški zbor PD Trnava.

Sobota, 7. julija

Ob 10. uri — otvoritev obnovljenega zdravstvenega doma Žalec.

Ob 15. uri — finalne tekme v nogometu in odbojki na Gomilskem.

Nedelja, 8. julija

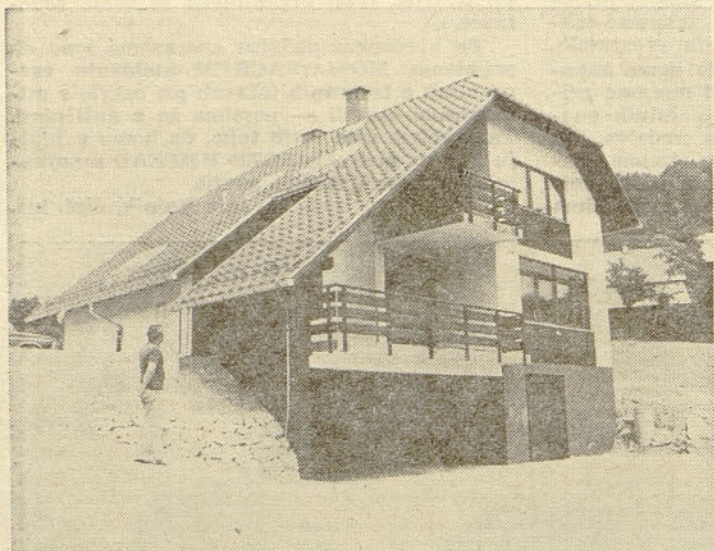
Ob 6. uri — igranje budnice.

Ob 8.30 — promenadni koncert godbe na pihala iz Zabukovice na Gomilskem.

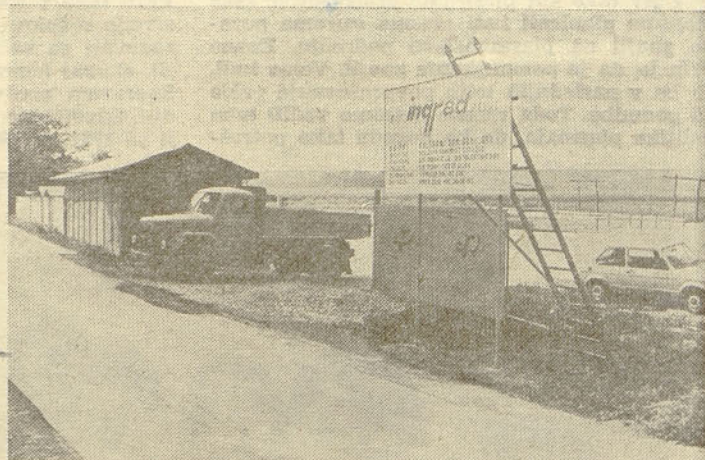
Ob 9. uri — svečana seja zborov skupščine občine Žalec s kulturnim programom v dvorani Hmeljarskega doma na Gomilskem.

— Ob 10.30 — otvoritev komunalnih objektov in gasilskega doma krajevne skupnosti Gomilsko.

Ob 13. uri — zabavna prireditev s plesom.



Dom borcev na Dobrovljah



Dela na večnamenskem domu na Gomilskem so v polnem razmahu



*Čestitamo 4. julij, dan borca in
22. julij, dan vstaje
slovenskega naroda*

mag. Milan Zolnir

Skladiščni škodljivci v skladiščih in njihovo zatiranje

Iz radijske oddaje Kmetijski nasveti

Škodljivci ne ogrožajo žita le v času pridelovanja, torej na njevi, temveč v primernih pogojih za razvoj poškodujejo tudi uskladiščen pridelek. V uskladiščenem žitu lahko živi veliko število raznih živali, od katerih jih največ pripada žuželkam in pršicam. V Jugoslaviji so doslej ugotovili že več kot 200 takšnih vrst, v Sloveniji pa jih poznamo približno 50. Od omenjenih vrst pa je le kakšnih 15 takšnih, ki lahko na uskladiščenem žitu povzročijo gospodarsko škodo, ki pa nikakor ni majhna. Strokovnjaki namreč ocenjujejo, da pri nas škodljivci uničijo približno 10 % pridelka.

Delimo jih v dve veliki skupini. V prvo skupino uvrščamo tako imenovane primarne škodljivce — to so tisti, ki so sposobni poškodovati nepoškodovano žitno zrno, v drugo pa sekundarne škodljivce — kakor imenujemo tiste, ki se naselijo in so se sposobni hraniti le na poškodovanih zrnih, ki so jih že poprej poškodovali primarni škodljivci ali pa zdrobile žetvene in pozneje razne transportne naprave. Ponavadi se torej v žitu najprej namnožijo primarni škodljivci, za njimi pa še sekundarni.

Od primarnih škodljivcev so pri nas najpomembnejši rižev, črni in koruzni žužek. To so 3–4 milimetre dolgi hrošči, temnorjave do črne barve. Od vseh ostalih hroščev, ki jih najdemo v uskladiščenem žitu, jih ločimo po značilnem rilčku. Predvsem rižev žužek se v primernih pogojih hitro razvija in lahko ima letno do 8 rodov. V okuženem žitu se zato, če ne ukrepamo pravočasno, hitro tako močno razmnoži, da žito povsem uniči. Poleg hroščev so primarni škodljivci še tri vrste moljev: krljev, žitni in koruzni molj. Prisotnost moljev zlahka opazimo, saj letajo v uskladiščenem prostoru, njihove gosonice pa se hranijo in tako delajo škodo predvsem v površinskem sloju nasutega žita, do globine kakšnih 30–50 cm.

Zaradi prisotnosti primarnih škodljivcev v žitu se temperatura in vlažnost žita povečata in takrat nastopijo pogoji za razvoj mnogih sekundarnih škodljivcev, od katerih naj omenimo le tiste, ki se najpogosteje in najštevilneje namnožijo. To so: mokar, rjav rižev mokar, rdeči rižev mokar, črni rižev mokar, črni žitnik, zobati žužek, rogati rižev mokar in drugi.

Poleg škodljivcev iz omenjenih skupin najdemo v žitu še hrošče, ki se hranijo na plesnih, ki se razvijajo na neprimerno skladiščenem žitu, naravne sovražnike škodljivcev in živali, ki se hranijo in živijo na raznih primeseh v žitu. Tudi te živali so v žitu nezaželeni, čeprav ne uničujejo žita, ker s svojo prisotnostjo in svojimi iztrebki zmanjšujejo higiensko neoporečnost zrnja.

Skupno število osebkov vseh vrst škodljivcev v okuženem žitu je lahko zelo veliko, saj jih v enem kilogramu lahko najdemo celo več kot tisoč.

Na to, kako bomo zavarovali uskladiščeno žito pred škodljivci, moramo misliti že pri izbiri skladišča. Izberemo zračen, suh, hladen prostor, ki ga namenimo izključno za skladiščenje pridelka. Tla in stene naj bodo brez razpok in špranj, v katere bi padalo žito, na katerem bi se zadrževali škodljivci. Prostor naj nima meji na stanovanje ali hlev, da lahko po potrebi brez nevarnosti za ljudi in živali uporabljamo fitofarmacevtske pripravke za dezinfekcijo praznih prostorov ali pa tudi samega žita.

Pred skladiščenjem novega pridelka shrambo temeljito očistimo, pri čemer še posebno pazimo, da temeljito očistimo špranje in razpoke. Smeti sežgemo, da tako uničimo škodljivce, ki so morda v njih. Po temeljitem čiščenju zamašimo razpoke s primernim polnilom (kitom, malto, mavcem in podobnim), popravimo okna, vrata, zamenjamo razbita stekla, v podu pa zamenjamo tršle deske. Zidane shrambe vsako leto prebelimo. Ob čiščenju iz skladišča odstranimo manjše količine pridelka iz prejšnjega leta in jih sbranim v drugem prostoru. Večje količine pridelka iz prejšnjega leta, za katere nimamo drugega primerne prostora, pustimo v skladišču le, če po natančnem pregledu večjega števila vzorcev ne ugotovimo škodljivcev.

S čiščenjem, pa naj bo še tako temeljito, iz skladišča ne moremo odstraniti vseh škodljivcev, zato skladišče po čiščenju še dezinficiramo. To opravimo tako, da stene, strop in tla praznega skladišča poškopimo z enim od insekticidov. Za ta namen niso primerni vsi insekticidi, saj so škodljivci proti nekaterim odporni, nekateri pa se na lužnatih površinah zidov zelo hitro razgradijo in delujejo kratek čas. Škopimo torej le z insekticidi, ki so namenjeni za tovrstno uporabo.

Primarni insekticidi so Nuvan 50 EC, Shell Vapona 48 EC in Kofumilin 50 EC, ki so izdelani na osnovi iste aktivne snovi. Po škropljenju so v prostoru najprej v plinastem stanju, nato pa se del uporabljene količine nabere na površinah skladišča. Z njimi prostor zaplinimo, del, ki se nabere na stenah, stropu in tleh, pa na škodljivce deluje še dolgo časa po škropljenju. V skladišču jih uporabimo tako, da jih z vodo razredčimo do 1 % koncentracije in uporabimo 2–4 litre škropiva za 300 kubičnih metrov skladiščenega prostora. Škopimo z nahrbtnim pršilnikom, ki ga naravnamo tako, da so kapljice kolikor je mogoče majhne.

Prav tako dober je tudi pripravek Actellic 50 EC. Škopivo pripravimo tako da 4–5 decilitrov aktelika razredčimo z 10–25 litri vode. Z 10 litri tako pripravljene škropiva pa poškopimo 500 kvadratnih metrov skladiščne površine. Od pripravkov, ki so dostopni skoraj v vsaki trgovini, kjer prodajajo fitofarmacevtske pripravke, naj omenimo še pripravek Basudin 25, s katerim škropimo tako, da uporabimo približno 1 gram tega pripravka na 1 kvadratni meter skladiščnih površin.

V tako pripravljeno skladišče skladiščimo le dobro očiščeno in suho žito, ki naj bo tudi ohlajeno.

Zatiranje škodljivcev, ki se zaredijo v samem uskladiščenem žitu, je strokovno zelo zahtevno opravilo, zato se za takšne primere zatečemo po pomoč v bližnjo kmetijsko strokovno ustanovo. Na osnovi navodil, ki so dostopna na prospektih in navodilih za uporabo, bi lahko zavarovali pred škodljivci le še semensko zrnje. V ta namen uporabimo prašiva Maltos P-1, Maltos special ali pa Etiol special, tako da 100 gramov enega od teh prašiv zmešamo s 100 kilogrami žita. Tako tretirano žito je seveda neprimerno za prehrano.

Nestrokovno delo s fitofarmacevtskimi pripravki je lahko nevarno, zato, preden začnemo z delom, natančno proučimo navodila za uporabo.

RAZSTAVA GOVEDI

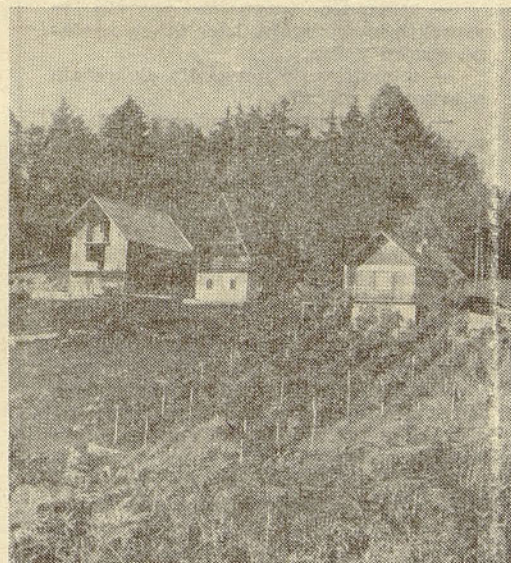
Po štirih letih organizira strokovna služba Koope-racije razstavo živine, ki bo 15. julija 1979 na Vranskem v Podgradu.

Razstavljenih bo 60 krav in telic rjave in svetlolisaste pasme ter pitanci iz območja Spodnje Savinjske doline.

Program razstave:

- ob 8. uri dogon živine
- ob 8.30 ocenjevanje živali
- ob 10. uri otvoritev razstave
- ob 10.30 izbira najboljših živali
- ob 11.30 podelitev nagrad in priznanj
- ob 12. uri zaključek razstave

Na ogled vabi pripravljalni odbor!



Sončna pobočja proti Ponikvi

Razširitev osemenjevanja



Preteklo je že več mesecev od takrat, ko je Veterinarska postaja Žalec v dogovoru z živinorejsko službo Hmezad sklenila, da bo pričela z osemenjevanjem plemenic na celotnem območju občine, razen na Dobrovljah. To so predvsem višje ležeči zaselki in kmetije, kjer je še do nedavnega plemenilo 7 plemenjakov, ki pa so zaskočili celo leto le 300 plemenic. To število je občutno premajhno z ozirom na stalež živine na tem področju. Kje so vzroki za to? Delno črni pripusti, delno pa oddaljenost rejcev in težavno preganjanje plemenic, kar je zlasti za starejše ljudi težko.

Prav je, da povemo, kaj nas je vodilo k temu koraku. Predvsem visoki stroški nabave in vzdrževanja plemenjakov ter premajhno število zaskočenih plemenic. Zavedali smo se, da s sedanjim kadrom tako povečanega obsega dela ne zmoremo. Zaposlili smo še enega veterinarskega tehnika, tako da smo sedaj sposobni razširiti osemenjevanje na celotno območje občine. Prednosti osemenjevanja so nesporne. Na ta način se je osemenjevalna služba zares približala živinorejcu tudi v najbolj oddaljenih krajih. Osemenjevalec bo kot strokovnjak v hlevu samem svetloval kmetu izbiro pasme, glede na namen ali za pitanje ali za mlečno proizvodnjo. Istočasno bomo lahko opravili preglede na brejost, zdravili jalove plemenice in podobno. Nasveti glede prehrane in nege bodo gotovo prinesli svoj delež k izboljšanju živinoreje v teh hribovskih predelih.

Ze takoj na začetku je treba pripomniti, da bomo osemenjevali samo do koder je cesta prevozna za osebne avtomobile. Lastniki, ki še nimajo speljanih cest do domačij, bodo morali prignati plemenice do najbližjega sosedu. Živinorejci ki bodo želeli osemenitev plemenice na domu, bodo morali oddati na določena mesta prijavnice s točno navedenim naslovom. Prijavnice bo potrebno oddati do 8. ure zjutraj. Naveden naj bi bil tudi namen

obiska, katero storitev naj bi veterinarski tehnik opravil: osemenitev, pregled na brejost ali zdravljenje jalovosti. Morda ne bo odveč, če še enkrat omenimo na tem mestu, da je potrebno za osemenjevanje ob nedeljah in praznikih oddati naročila na Veterinarski postaji Žalec do 8. ure zjutraj. Kasnejša naročila zaradi preobilice dela dežurnega veterinarja ne bomo upoštevali.

Pa naštejmo mesta, kjer boste oddajali naročilnice:

Za celotno območje Vranskega v Vet. ambulanti Vransko za območje Tabora pri tehtnici v Taboru, območje Marije Reke pri KZ v Preboldu. Vasi Andraž, Dobrič in del Založ oddajo prijavnice pri poslovalnici KZ v Andražu, Lipje, Pirešica in Zg. Črnova pri Drevu, dočim Prelska in Vinska gora oddajo prijavnice pri poslovalnici KZ v Vinski gori. Spodnja Črnova in Hramše bosta oddajali prijavnice pri tov. Breclnu, zaselek Marof in Stebovnik pri zbiralnici mleka, Podkraj pri Kutičanu, Ponikva in Kale pri KZ Ponikva, del vasi Studence pa pri avtobusni postaji, Vel. Pirešica pri Jelen Mariji (Osreke), Pernovo, Vel. Pirešica in Železno pri zbiralnici mleka v Pernovem, Galicija, Zavrh in Podgora pri KZ v Galiciji. Kmetije s področja vasi Brnica, Kasaze in Liboje naj bi v bodoče prijavljale pri Nadi Zupančič v Kasazah, Migojnice, Zabukovica, Griže in Pongrac pa pri zbiralnici mleka v Grižah.

Zgoraj navedena mesta naj bi bila vsaj v začetku bolj začasna, kajti praksa sama bo pokazala najboljše rešitve.

Za konec še to! Mesto za pritožbe je na Veterinarski postaji v Žalcu. Naša osemenjevalna služba je prevzela to nalogo. V kolikor bo delala nepravilnosti, jih je tudi ona dolžna odpraviti. Upamo, da bo z dobro voljo nas in vas teh pomanjkljivosti čim manj.

Franc OCVRK, dipl. vet.

TABOR. Suša je močno prizadela ječmen, ki že prisilno zori. Tudi koruza je zelo slaba. Travniki pa so dali 1/3 manj sena in na odkupih je že večja ponudba goveje živine, ker je marsikdo ne bo mogel preživeti zaradi pomanjkanja krme. Kdor je kmalu kosil, mu že zelo redka otava cveti. V zbiralnicah je tudi mleka manj! Vsaka ploha, ki je tu in tam vsaj malce namočila, se je poleg Polzele, Trnave in Braslovč izognila tudi Tabora.

VRANSKO. V blagajni TZO se je zbralo več žensk, ki so robantile čez sušo. Nekdo je hudomušno dejal, da bo dež v kratkem. In je res padel. Kaj to res drži?

Skozi razbito okno sem pokukal v kurilnico hmeljske sušilnice. Kakšna razmetanija! Dobro, da še ni kdo med šaro vrgel čika. Nevarnost požara!

ŽOVNEK. Pred sajenjem zelja namakajo in se ozirajo po zbirajočih se oblakih z rahlim upanjem in veliko željo, da bi končno le padel prepotreben dež.

V graščinskem parku so podrli veliko, suho, trhlo in že nad 150 let staro jelko. Bila je redek velikán.

DOBROVLJE. 30. junija so odprli lep, nov in funkcionalen dom ZB. V njem je zbiralnica mleka, prirodna trgovina, gostilna s teraso, so tujske sobe. Opirajo pa se velike možnosti razvoju turizma. Okrog doma so lepi tereni za sprehode in smuko.

Pravijo, da je sedaj takšna suša, kot je bila leta 1922, ko so klestili bukve in lipe, da so nahranili lačna goveda.

BRASLOVČE. Na robah doline je hmelj še kar lep, po klečeh v Parižljah in drugod pa že cveti aurora in celo golding. Stanje ni preveč vzpodbudno.

Zelo lepa je vožnja po novi asfaltirani cesti od Zg. Gorč do Podvrha.

SEŠČE. Iz Šempetra napeljujejo telefonsko omrežje v Matke, Sešče in Gornjo vas. Pravijo, da bodo končali do septembra, ko bo v Gornji vasi krajevni praznik.

PREBOLD. Iz fonda sredstev za višinske kmetije so popravili in uredili skoraj vse ceste do kmetij v Reki, tako da so prevozne za traktorje in kamione. Do Franca Lobnikarja pa bodo cesto uredili iz Grajske vasi.

Urejujejo tudi republiško cesto Prebold—Trbovije.

ŠMARJE pri Jelšah spada v obdobju do 1980. leta med manj razvita območja. Imajo še okoli 50 odstotkov kmečkega prebivalstva. V družbenem in zasebnem sektorju pa okoli 15% zaposlenih.

ŠENTJUR — Strašno neurje, ki je prišlo zvečer 12. VI. od Pece, se je zneslo nad Šentjurjem pri Celju, Ponikvo, Blagovno in Dramljami. Debela toča je uničila na 6.000 ha vse, razbijala šipe in povzročila veliko materialno škodo.

Posebno opozorilo

Uprava javne varnosti v Celju in Medobčinski gozdarski inšpekciji v Celju in Velenju opozarjajo občane, zlasti kmete in izletnike, da je zaradi nevarnosti pred gozdnimi požari prepovedano:

- netenje ognja v gozdu ali neposredni bližini (50 metrov od roba gozda),
- sežiganje travnatih površin in grmovja na območju, kjer lahko nastane gozdni požar,
- odmetavanje neugaslih cigaretnih ogorkov in vžigalic,
- v vetrovnem ali sušnem obdobju prepovedano vsako netenje ognja tam, kjer je ogrožen gozd.

Kdor opazi gozdni požar, je njegova dolžnost, da ogenj takoj pogasi, če pa to ni mogoče, mora o požaru takoj obvestiti najbližjo postajo milice, gasilce ali področne gozdarje, pač tistega, ki ga je mogoče najhitreje dobiti.

Za gašenje goreče trave ali podrasti je najprimernejša sveža smrekova veja, s katero tolčemo po ognju.

Skratka, v primeru gozdnega požara ukrepajte hitro, ker le s hitro intervencijo lahko preprečimo materialno škodo na tem področju.

Prosimo tudi starše, da opozorijo otroke in mladino o nevarnostih gozdnih požarov.



Zapozneno spoznanje

Srečala sva se, kot se srečajo mnogi mladi. Najprej je tisto skrito spogledovanje, iskanje, da sva se srečala, sramežljivi pogledi. Tako se je začelo. Ni ostalo pri pogledih, ta pot se je končala mnogo dalje. Zelo sva se imela rada. Postala sva eno in nerazdružljiva.

Nikjer na njem ni pisalo, da je sin velikega kmeta. Tudi na meni ni bilo zapisano: ni zate, prerевна je in samo delavka. Samo nekaj je v nama raslo in tlelo, gorelo z velikim ognjem, ljubezen. Ko sem prvič prestopila prag njihovega doma, sem vedela, da bo težko, da njegovih staršev ne bom nikoli osvojila. Iz njihovih obrazov sem prebrala, da vedo in so prepričani, da se bo njihov sin premislil, da najina ljubezen ne more dolgo trajati, v to sta bila sveto prepričana. Danes se sprašujem, je bilo za njih sploh kaj lepega in svetega. Nekaj je bilo na njihovem pragu velike hiše, kar je bilo težko prestopiti.

Minilo je dolgo in lepo leto. Njegovi so še vedno stali ob strani, brez besed in nemo so čakali najinega konca. Najine vezi pa so bile z vsakim dnem trdneje zvezane okrog naju. Tudi moja mati je tiho stala ob strani. Zgarran obraz in žuljave roke so bile ostanek njenega žalostnega in trdega življenja. Ni mi branila, ni se veselila, oba pa je imela rada. Sebi je sama krojila svoje življenje, meni pa je pustila odprte roke; pustila mi je kladivo, da si sama skujeva svojo srečo. To kar sem imela rada jaz, je imela tudi ona. Ni mi mogla dati lepega življenja, brezskrbne mladosti. V svoji revščini mi je dala lahko samo življenje. Ljubila sem to življenje, ljubila sem njo in jo spoštovala. Dala mi je vse, kar je imela in kar mi je lahko dala.

Prišlo je zopet novo leto. Njegovi me niso sprejeli v svoj dom, še manj v svoja srca. Najina ljubezen pa je bila še večja, nihče ni mogel in znal pogasiti ognja, ki je gorel v nama. Našla sva si majhno sobico in začela spletati svoje gnezdo, ki je bilo najin mali skromen domek. Čeprav je bilo vse tako malo in skromno, sva imela nekaj velikega, kar mnogim, ki imajo vsega, manjka, imela sva ljubezen in spoštovanje drug do drugega, bila sva srečna.

Na najinih rokah sta se svetila prstana, ki sta bila brez blagoslova njegovih, tistih, ki jih je imel njihov sin tako rad. Še je v njem rasla ljubezen do njegovih, sproti sem jo zalivala tudi jaz, saj nisem hotela niti želela, da bi zaradi mene ovenela. Z njim vred sim jih spoštovala in jih imela rada, kolikor so pustili.

Najavilo se je novo, tretje leto. Vse je ostalo tako, kot je bilo. Nikjer ni popustila ograja, ki nas je nevidno ločevala. Njihova polja so bila posejana, travniki so bili zeleni, porasli z visoko travo, pred hišo je cvetel španski bezeg, na oknih so se šopirili lepi cvetovi fuksij, v hlevu je mukala živina, na dvorišču so se pasle kure, kuža je brezskrbno poležaval v senci. Vse je bilo isto in enako. Ničesar se ni spremenilo, a vendar veliko, k njima nisva hodila več samo dva, sedaj smo bili že trije, tudi najin sin. Niti vnuk ni omehčal trdih src.

Od takrat do danes je minila dolga vrsta let. Ta leta pa so spremenila obraze, srca, spremenila so življenje, spremenila pa so tudi njihova polja, travnike in njihovo veliko kmetijo. Preko njihovih nekdanj zelenih travnikov je peljala dolga, široka cesta. Na njivah, ki so jim bile v ponos in so bile njihovo veliko bogastvo, njihov kruh in življenje, so danes velike in lepe hiše. Pred hišo ne cvete več španski bezeg, na dvorišču ne raste več trava, da bi se pasle kokoši, na dvorišču je sedaj trd in črn asfalt. Tudi na oknu ne cvetijo več fuksije, šopirijo se rože s svojimi velikimi cvetovi, ki jim ne vem imena, prišle so daleč iz daljnih krajev. Tudi hiša je dobila novo podobo, nov obraz. Kaj je ostalo od te velike kmetije, od tega velikega bogastva? Ostal je denar, ki je spremenil podobo vsega. Pod češnjo, kjer je vedno v senci ležal njihov kuža, stoji danes velik nov avto. Pod slivo, ki je vsa v cvetju, sedita oče in mati. Dva para oči zreta v daljavo. Z očmi iščeta travnike in polja, na katerih sta pustila svoje življenje, svojo moč, na katerih sta pustila del sebe. Sinu sta se odpovedala, vse kar sat imela, sta dala svoji hčeri in zetu. Hči, čeprav je v njej tekla kmečka in njuna kri, ni ljubila zemlje. Z zetom sta prodajala zemljo kos za kosom, dokler jim ni ostalo samo še dvorišče. Bila sta vajena lepega življenja.

Sin je staršem že davno vse oprostil, morda že s tistim dnem, ko me nista sprejela za svojo. Ljubli ju je in spoštoval takšna kot sta bila. Šele sedaj, ko sta bila ob vse, ko sta bila ob svojo življenjsko moč, sta spoznala, kako prav sta vzgajala svojega sina. Škoda, da je moralo preteči toliko dolgih let, da sta spoznala vse to. Koliko se je moralo spremeniti, da sta končno uvidela, komu sta se odrekla. Danes vesta, da bi mnogo stvari ostalo tako, kot si želita, če bi njuni srca ne bili tako trdi.

Ljubica Hriberšek



Malica med hmeljniki



V poletnem soncu

V JULIJU SE JE ZGODILO

3. VII. 1943 — Vrhovno poveljstvo zavezniških sil za Sredozemlje je poslalo VŠ NOV in POJ pozdrav, v katerem med drugim pravi: »Vaši zadnji uspehi in zmage nad feldmaršalom Lehrom hrabrijó tudi naše boje pred odločilnimi trenutki...«

4. VII. 1962 — V Kragujevcu je začela obratovati tovarna avtomobilov »Crvena zastava«.

8. VII. 1922 — V Beogradu so aretirali ali izgnali iz mesta okrog 10.000 delavcev in komunistov, in to v zvezi s svečanostmi ob poroki kralja Aleksandra.

9. VII. 1938 — KP Slovenije je v juliju začela izdajati svoja ilegalna časopisa »Obzornik delavske politike« in »Slovenski poročevalec«.

13. VII. 1941 — Dan vstaje črnogorskega naroda.

20. VII. 1923 — V Sloveniji se je začela splošna rudarska stavka, ki je trajala 59 dni.

22. VII. 1941 — V Sloveniji so se začeli organizirani napadi na okupatorske vojake in objekte. Ta dan praznujemo kot dan vstaje slovenskega naroda.

ODREŠILNI DEŽ

Šestega maja je padlo 39 mm dežja na kvadratni meter. Pričelo se je izredno toplo vrtnin ter več sort pšenice in koruze.

travniki in žita, ki so pričela zoreti. Po trintridesetih dneh je 17. junija padlo 27 mm padavin na kv. meter (merjeno v Inštitutu za hmeljarstvo v Žalcu) in za tem še večkrat več ploh. Narava je ponovno oživela.

Vy

BANKA RASTLINSKIH GENOV

Na Madžarskem ustanavljajo »banko« rasilinskih genov z namenom, da bi ohranili domače rastline in zagotovili vse potrebno za izboljšanje kmetijskih rastlin. Sodeluje več zavodov za biološke raziskave, banka bo hranila genetski material sadnih dreves, kmetijskih rastlin in gozdnega drevja. Po posebnem postopku bodo konservirali semena starih sort vrtnin ter ve čsrt pšenice in koruze.

ZAHVALA

Ob boleči izgubi dragega očeta se delovni organizaciji Vrtnarstvo Celje in kolektivu Vrtnarstvo Celje iskreno zahvaljujem za vso izraženo pozornost in sočustvovanje.

Jožica Oglajner

ODKRILI SO HORMON STRAHU

Trije danski znanstveni utegnejo s svojim odkritjem premagati človeški strah. Rasmus Fog, Claus Braestrup in Mogens Nielsen so v neki danski bolnišnici med analizo urina našli na snov, ki jo proizvajajo možgani in ki blaži občutek strahu. Po Fogovi oceni bo odkritje velikega pomena, če bo mogoče za blažitev strahu uporabljati naravno snov. Raziskovalci ne izključujejo možnosti, da bodo lahko premagovali strah na podoben način, kot uravnavajo količino sladkorja pri diabetikih.

UREDNIKOV KOTIČEK

V Juliju bomo praznovali dva pomembna praznika: četrtega dan borca in dvaindvajsetega dan vstaje slovenskega naroda proti okupatorju. Na dan vstaje pa imamo delavci Hmezada že več let zbor kolektiva. Prva srečanja v šiški gmajni so bila čudovita in dobro obiskana, zadnja leta v Limberku pa se več ali manj srečujemo eni in isti in to le okrog četrte kolektiva. Kje so ostali? Ali ne čutiyo dovolj pripadnosti kolektivu Hmezada, ali je prostor primeren izbran ali smo storili največ kar bi lahko, da bi na zborovanje privabili prav vse, ki lahko pridejo ali, ali...? Predlogov je bilo že več. Vse preveč je razdrobljenega praznovanja. Organizirajmo večja srečanja morda s hmeljarji. Da s hmeljarji! Prestavimo praznovanje na prve dni avgusta, ko praznujejo hmeljarji svoj dan. Prireditveni prostor je pripravljen v Braslovčah za več tisoč gostov in braslovški turistični delavci nam verjetno ne bi odrekli prostora v soboto, mi bi pa 17. dnevu hmeljarjev ali naslednjim prispevali k še večji afirmaciji. Velja razmisliti?!

Dež sredi junija nas je rešil pred sušo in že bolj z optimizmom zremo tja proti jeseni.

V uredništvu se močno pozna, da je zunaj veliko dela.

Lep pozdrav!

urednik

Kamnik nad Zabukovico

Kamnik je vrh med Homom in Gozdnikom. Visok je 861 m, z njega pa je lep razgled na Savinjsko dolino.

Nedeljsko jutro obsijano s soncem nas je zvabilo v hribe. Na Kamnik gremo, smo rekli. S kolesi do Zabukovice, potem pa peš. Šli smo mimo Minerve, po markacijah, ki kažejo na Mrzlico. Vedno bolj smo se zgubljali med pobočja hribov, spremljalo pa nas je žuborenje potoka Artičnice. Zadihali smo prijeten gozdni zrak in prišli do križišča Mrzlica — Gozdnik — Kamnik. Šli smo po cesti desno, ki nas je napotila naravnost na pobočje Kamnika. Na uro nismo gledali, saj smo opazovali v pomladi se prebujajočo naravo. Šli smo proti skalnatemu vrhu in naporna hoja se nam je poplačala z majhnim občutkom zmage in prijetnim pogledom v dolino, obdano s hribovjem. To je pogled na sever, na druge strani pa se vidijo vrhovi sosednjih hribov Mrzlice, Partizanski vrh, Hom in drugih.

Ker je bilo vreme sončno, se nam ni bilo treba skriti v bivak na vrhu, ampak smo razložili nahrbtnike in teknila nam je malica, ki je bila kosilo hkrati. Z vrha se nam ni mudilo, ker nas je zadrževalo sonce, svež zrak in lep razgled. Tudi na šampiljko nismo pozabili, saj je to nazadnje tudi dokaz hoje na vrh gore, te ali katere druge.

Vračali smo se po isti poti, saj so nas čakala kolesa v dolini. In ko nalašč, po naporni hoji, malce utrujeni, smo se brez napora peljali proti Zalcu. Ker se cesta spušča, nam je bila vožnja brez truda.

Marija Meh

 **hmeljar**

Ljubič Vanja

Savinjčan

V Savinjski dolini se lepo živi, pri petdesetih še vedno smo mladi. Zjutraj petelin nas prebudi, budilke pa nismo navajeni. Radi imamo okrogle pa take, ki imajo na koncu vse špile enake. Iz »majolke« ga cuknemo, da se odžejamo, potem pa od dobre volje nasmejemo. Zato pa, dekleta, Savinjčan naj bo, pa vam bo vse življenje lepo!

Ivanka Pirc

Kaj mi je mar...

Kaj mi je mar, če nimam še plače visoke, samo, da so zdrave mi roke, da skromen zaslužim denar!

Kaj mi je mar, če v hiši preprosti prebivam, o sreči bežeči le snivam — domá prizanaša življenja vihar.

Kaj mi je mar! Srcé res da včasih se joče, ker sreča ga božati noče, življenje ne štedi prevar.

Le to mi je mar, da narod se moj veseli, da narod naš v miru živi, le to bom želela vsekdar!



Če Magdalena (22. VII.) v dežju stoji, dolgo, slabo poletje preti.

Če na Jakoba (25. VII.) dežuje, ostro zimo oznanjuje.



Jezik je najnevarnejši organ, ki ga je narava dala človeku, edini, ki te lahko uniči, če ga nepravilno uporabljáš.

Pri nas ni preveč demokracije, marveč le premalo odgovornosti.

Če upogneš hrbtnico, ti je marsikaj bolj dosegljivo.

Hudobija je bolj delovna, zvita in spretna kot dobrotá.

Brezdelje bolj uničuje človeka kot delo. Smoter vzgoje je oblikovati značaj.



TOMBOLSKA

— Srečo moraš imeti, da prideš do avtomobila.

— Kako to misliš?

— Zaradi slabega vremena prelagajo tombole z ene nedelje na drugo.

In memociam



Anton Jelen — Luskarjev Tone se je rodil 1942. leta v Celju, vendar je po rodu Savinjčan in je Savinjčan ostal vse do svoje prerane smrti. Dne 5. 6. 1979 je prenehalo biti njegovo srce in utihnil je njegov smeh, ki je razveseljeval njegovo družino in nas, njegove tovariše.

Umrl je dober oče, požrtvovalen tovariš in predan družbenopolitični delavec. V naših vrstah je nastala vrzel, ki jo bomo le stežka zapolnili, toda spomin nanj ne bo ugasnil.

Tone je bil vse od vstopa v Hmezad 1966. leta aktiven družbenopolitični delavec. Dve mandatni dobi je bil predsednik OOS in 10 let član IOOS, večkrat član centralnega delavskega sveta in član in predsednik številnih komisij. Ob tem pa vseskozi vesten in dosleden pri izvrševanju službenih dolžnosti. Kot takšnega ga bomo imeli za vzor in ga ohranili v trajnem spominu.

Slava mu!

IOOS DE Govedoreja



V računalniškem centru so poleg praproti pognale gobice



T. Wagner, F. Oset in A. Stritar

Kategorizacija kmetijskih zemljišč osrednje Slovenije

Referat je bil podan na Simpoziju o zaščiti kmetijskih tal Jugoslovanskega pedološkega društva, ki je bil v Lazarevcu od 30. maja do 1. junija 1979.

Inštitut za hmeljarstvo in pivovarstvo v Zalcu je v letih 1977 in 1978 nadaljeval s kategorizacijo kmetijskih zemljišč po metodologiji, ki jo predpisuje Zakon o kmetijskih zemljiščih SRS (Uradni list SRS 26/1973). V prejšnjih letih smo izvedli kategorizacijo kmetijskih zemljišč v občinah Mozirje in Zalec in nato smo v letih 1977 in 1978 izvedli kategorizacijo kmetijskih zemljišč v občinah: Velenje, Šmarje pri Jelšah, Slovenske Konjice, Slovenska Bistrica, Slovenj Gradec in Ptuj. Vse omenjene občine so obdelane po enotni metodologiji z namenom, da lahko komparativno vrednotimo prostor v medobčinskem, regijskem in celo v republiškem merilu.

Študija posamezne občine je sestavljena iz OD karte merila 1:5000 in topografske pregledne karte merila 1:25000 ter komentarja, ki vsebuje prirodne značilnosti občine in navodilo za uporabo kart.

Kategorizacija kmetijskih zemljišč predstavlja osnovo vrednotenja kmetijskih zemljišč pri izdelavi prostorskega plana občine. Primarna kmetijska tla dosedaj niso bila dovolj zaščiteni pred urbanizacijo in industrializacijo. Naraščajoča urbanizacija in industrializacija je ropala najboljše kmetijska ravninska zemljišča, ne samo v predmestjih, temveč tudi v okolici manjših zaselkov in vasi, kjer je težnja po gradnji dislociranih industrijskih objektov in individualnih hiš močno razširjena.

Kategorizacija kmetijskih zemljišč upošteva fizikalne in kemične lastnosti tal, važen kriterij je tudi nagib terena. Glede na omenjene in še ostale lastnosti razvrstimo tla v 8 kategorij: Primarna kmetijska tla uvrščamo v I. in II. kategorijo, v III. in IV. uvrščamo tla s preveč talne vlage in ta so potrebna hidro in agromelioracij. Če izgubljeno površino zaradi urbanizacije pa uvrščamo v VIII. kategorijo.

Pedoekološke značilnosti so osnova, na katero postavimo kategorizacijo kmetijskih zemljišč. Sinteza le-teh so pedosekvenca, ki nam predstavljajo pedoekološke značilnosti na ekološko enotnem litološkem substratu.

Razlikujemo tele pedosekvence:

1. Pedosekvenca narodu in pesku
2. pedosekvenca na ilovicah in glinah
3. Pedosekvenca na apnenem laporju
4. Pedosekvenca na apnenih in dolomitih
5. Pedosekvenca na metamorfnih kamninah.

V teh pedosekvencah lahko razčlenimo še pedoekološke manjše enote — serije, če imajo le-te pedoekološke posebnosti, ki pozneje lahko prikažejo svojo težo tudi pri vrednotenju rabe prostora npr. tipično vinogradniške lege in drugo.

Kategorizacija kmetijskih zemljišč je osnova KZS, IS in projektivnim birojem pri njihovem odločanju in gospodarjenju s kmetijskimi zemljišči.

Študija kategorizacije kmetijskih zemljišč daje osnovo coniranju, izdelavi agrokart in prostorskih planov.

V nadaljnjem vas želimo seznaniti z nekaterimi značilnostmi pedosekvenca in kategorizacije kmetijskih zemljišč v občinah osrednje Slovenije.

Občina Velenje

Prostor občine Velenje je konfiguracijsko zelo razgiban in ravninskega sveta je malo. Večje ravninske ploskve so le med Šalekom in Velenjem, okoli Šoštanja in okoli Smartnega ob Paki. Te ravnice so dejansko že žrtvovane urbanizaciji in industrializaciji občine. Kmetijski prostor je že uporabljen in predviden že za nadaljnji razvoj industrije in urbanizma. Najmanj je načeta ravnica okoli Smartnega ob Paki in še obstoječe kmetijske površine na tej ravnini je potrebno zadržati v primerno rabo tal. Specifičen pojav v občini Velenje je ugrezanje ravnice okoli Šoštanja in tudi bližnjih severnih pobočij zaradi eksploatacije premoga. Ta predel bo možno sanirati z rekultivacijo šele po končanih zemeljskih premikih, ki popolnoma deformirajo relief in onemogočajo primarno rabo tal in uničijo vegetacijo.

Gričevnat svet okoli teh ravnin, ki je presekani z ožjimi ogledjenimi ravninami, je pretežno v primarni rabi, vendar po njem zelo intenzivno posega urbanizacija zaradi pomanjkanja prostora za gradnjo hiš in stanovanjskih blokov v prej opisanih dolinah. V tem gričevnatem svetu so tudi relativna gozdna tla, ki bi jih lahko vključili smotno v urbanizacijo npr.: Konovo, Gavče, vsekakor pa bi tudi na teh predelih morali zaselke formirati, zgotoviti in načrtno vključevati nove površine v eventualno urbanizacijo.

Kazalo bi iskati nove površine za poselitev v severnem predelu občine, ki bo zaradi delovanja termoelektrarne najmanj prizadet. Ugotove pa se naj tudi možnosti za urbanizacijo manvrednih gozdov — gmajn, ki se pojavljajo na večjih ali manjših platojih in zaplatah v severnem hribovitem predelu občine.

V višjih legah naj se razvija gradnja hišic za oddih, toda samo na manj vrednih kmetijskih zemljiščih.

V hribovitem svetu se naj obstoječim kmetijam posveti večja pozornost. Potrebno jim je zagotoviti obstoj in razvoj ter potrebno mehanizacijo. Zaradi bližine mestnih središč so primerna tudi za razvoj kmečkega turizma.

Občina Šmarje pri Jelšah

Svet v pretežnem delu občine Šmarje pri Jelšah je gričevnato oblikovan in razrezan s pogostimi ozkimi zamočvirjenimi dolinami. Klima je raznolika. Tu najdemo vpliv alpskega do subpanonskega podnebja. Temu primerno je oblikovana tudi kmetijska proizvodnja in njen prostor. Zaradi velike raznoliko-

sti in velikega števila osamljenih gospodarstev ni večjih intenzivnih kmetijskih površin.

Na prisojnih legah območja subpanonske klime se razvija in intenzivira vinogradništvo in sadjarstvo, na močno karbonatnih tleh pa je možna proizvodnja lešnikov. Severne in strme plazovite lege so primerne za pridelovanje orehov in kostanja. Razvoj intenzivne živinoreje naj bo med glavnimi nalogami kmetijske pospeševalne službe.

Novo urbane cone je potrebno določiti na osnovi pedoekološke študije in kategorizacije kmetijskih zemljišč. Zavzemajo naj površine slabše kvalitete in tla neprimerna za kmetijsko rabo. Pri izbiri industrijskih con je potrebno upoštevati morebitno onesnaženje podtalnice, oskrbo z industrijsko vodo in upoštevati kategorizacijo kmetijskih zemljišč, kar pogojuje izbiro primerne prostora. V ta namen se naj uporabljajo težja glinasta in vlačna tla s slabimi fizikalnimi lastnostmi. Manj primerna za kmetijsko rabo so tudi tla V. kategorije ostalih pedosekvenca. Absolutno pa je potrebno zaščititi I. in II. kategorijo kmetijskih zemljišč na vseh pedosekvencah. Kjer je možno, se naj izboljša z agromelioracijami III. kategorija kmetijskih zemljišč in tu urediti večji intenzivni kmetijski prostor.

V višjih legah naj bi bili tudi vikendi, vendar v dispergirani obliki, tako da ne kvarijo in ne spreminjajo prirodne autohtone krajine.

Občina Slovenske Konjice

Prostor občine Slovenske Konjice sestoji iz višjega reliefno razgibanega severnega dela, ki ga zavzema v pretežni meri Pohorje in ravninskega jugovzhodnega dela. Industrija je močno razvita v Slovenskih Konjicah in Zrečah, zaradi tega obstaja težnja po nadaljnjem razvoju industrije v teh centrih na primarnih tleh, katera zakon ščiti pred urbanizacijo in industrializacijo.

V nižjem gričevnatem svetu se je intenzivno razvilo vinogradništvo in sadjarstvo, posebno v družbenem sektorju. Prirodni pogoji v tem svetu so primerni za ureditev strnjenih nasadov v kooperaciji, vendar pa po teh zemljiščih zelo intenzivno posega dispergirana urbanizacija. Umestno je vključiti v urbanizacijo relativna gozdna tla, ki se tudi nahajajo v tem gričevnatem svetu (npr. Dobrova).

V višjih legah Pohorja in Konjiške gore priporočamo gradnjo hišic za oddih, na strmih reliefu na prirodnih mejah (gozd — kmetijska površina), tj. na slabših kmetijskih zemljiščih.

Občina Slovenska Bistrica

Občina Slovenska Bistrica je reliefno in konfiguracijsko zelo razgibana. Ravninski predel občine sta v preteklosti preplavljala potoka Bistrica in Ložnica. Danes pa ga še poplavljata Oplotnica in Dravinja v spodnjem

toku. Po hidro in agromelioracijah bi lahko vsa ta površina postala osnova za intenzivno kmetijsko rabo.

V gričevnatem svetu se je razvilo vinogradništvo in sadjarstvo intenzivnega tipa, posebno v družbenem sektorju. Dani so tudi prirodni pogoji za ureditev večjih strnjenih nasadov v kooperaciji. Po teh kmetijskih površinah pa žal posega urbanizacija. V gričevnatem svetu so tudi relativna gozdna tla, ki bi jih lahko smotrneje vključili v urbanizacijo.

Posegi urbanizacije in industrije so v kmetijski prostor dominantni, zato je potrebno, da se dobro pretehta nadaljnji gospodarski razvoj občine v celoti, saj so prostorske zmogljivosti dobrih tal relativno majhne, kljub velikemu obsegu. Večji delež površin v ravninskem svetu je namreč poseljen ali pretirano vlažen ter zato neuporaben za urbanizacijo in intenzivno kmetijstvo. Za dosego intenzivnejšega kmetijstva na tem predelu bodo potrebne hidromelioracije v najširšem smislu.

V goratem obrobnem delu občine: Pohorje, Boč in Plešivec je možna na manj vrednih kmetijskih zemljiščih in opušenih kmetijah pospešena gradnja hišic za oddih. Območja, kjer se ni razvila pomembnejša industrija (Štatenberg, Oplotnica) pa se naj zaščitijo in usmerijo v pospešen razvoj turizma.

Občina Slovenj Gradec

Prostor občine Slovenj Gradec zajema več prirodnih regij:

— planinsko gorato prirodno regijo (nad 600 m nadmorske višine). Tu se pojavlja pedosekvenca na nekarbonatnih kameninah, oziroma na apnencih in dolomitih (gozd, pašnik);

— gričevnata prirodna regija (pod 600 m nadmorske višine). Pojavlja se pedosekvenca na nekarbonatnih kameninah (soteški skladi) in dolomitih. Na severnih legah je gozd, na južnih pa travnik. Pojavlja se tudi dispergirana urbanizacija (manjše kmetije);

— ravninska prirodna regija (pod 600 m nadmorske višine). Pojavlja se pedosekvenca na produ in pesku nekarbonatnega značaja ter na glinah in ilovicah. V tej regiji so najbolj kvalitetna kmetijska zemljišča.

Večji delež površin v ravninskem svetu je poseljen ali pretirano glinast in vlažen ter zato neuporaben za intenzivno kmetijstvo. Za intenziviranje kmetijstva na tem predelu so potrebne agromelioracije v najširšem smislu.

Občina Ptuj

Dravsko in Ptujsko polje z ostalimi dolinami predstavlja primarne kmetijske površine. Ravninske predele so v preteklosti preplavljali mnogi potoki, od katerih je le Pesnica meliorirana. Ta področja so v celoti potencialni rezervoar površin za intenzivno kmetijsko rabo.

V gričevnatem svetu se je intenzivno razvilo vinogradništvo in sadjarstvo, posebno v družbenem sektorju. Prirodni pogoji so dani tudi za ureditev strnjenih nasadov v kooperaciji s privatnimi lastniki teh zemljišč. V tem gričevnatem svetu so tudi relativna gozdna tla, ki bi jih lahko vključili smotrno v urbanizacijo. Vsekakor pa bi tudi na teh predelih morali formirati zaselke, in načrtno vključevati nove površine v eventualno urbanizacijo.

Večji delež površin v ravninskem svetu je pretirano vlažen ter zato ni takoj uporaben za intenzivno kmetijstvo. Za dosego tega so potrebne hidromelioracije v najširšem smislu.

Pri odločitvi, katera zemljišča naj se uporabijo za sekundarne in terciarne dejavnosti, je potrebno upoštevati predvsem ekološki model v prostorskem planiranju. K temu se priključuje tudi problem širjenja mesta Ptuja kot kulturnega spomenika samega in tudi njegove bližnje okolice. Prostorske možnosti za razvoj industrije, stanovanjskih območij in drugih zahtev infrastrukture so relativno velike, ne da bi bilo potrebno pri tem rušiti osnovne sestavine: vodo, zrak in kvalitetnejši kmetijski prostor.

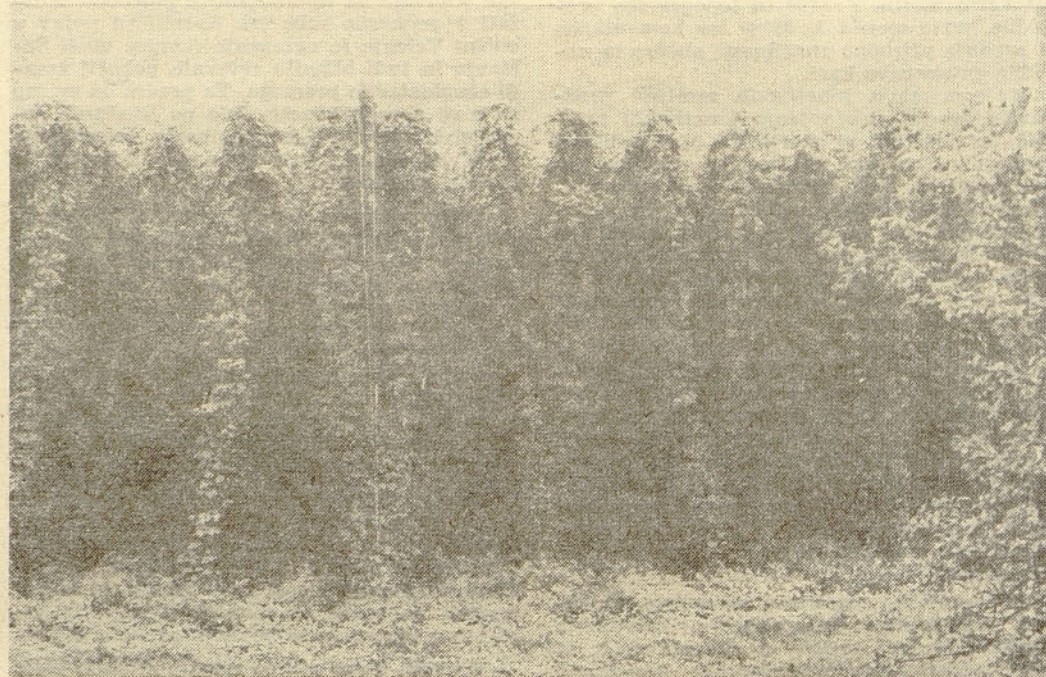


Jaka Slokan 70-letnik

Kdo od starejših Savinjanov ga ne pozna? Veliko je pisal o hmelju. Zadnje njegovo večje delo je »Hmeljska kronika«, ki jo je objavil v IV. Savinjskem zborniku lani. V uvodu v kroniko napoveduje še drugi snopič kronike »Južnoštajersko hmeljarsko društvo« in »Slovensko socialistično samoupravljalno hmeljarstvo in pivovarstvo« kot tretji snopič. Pred sabo ima zahtevno in odgovorno delo.

Jaka je bil četrti povojni urednik strokovnega glasila hmeljarjev Hmeljar od 1957. do 1961. leta. Ob visokem življenjskem jubileju želimo Jaku obilo trdnega zdravja, da bo lahko našemu hmeljarstvu v ponos in znanec v spomin uresničil vse svoje želje in cilje, in mu kličemo — še na mnoga, mnoga leta!

Urednik



Tako obložene žičnice so zadnja leta vedno redkejša

Nadaljnja urbanizacija v občini Ptuj se naj odvija v smeri gostejše naselitve že obstoječih naselij, poselitev manjvrednih kmetijskih zemljišč, ureditev naselja na pobočjih in poselitev v degradiranih gozdovih.

Zaključek

V letih 1977 in 1978 smo opravili po uradno predpisani metodologiji kategorizacijo kme-

tijskih zemljišč na pedoekološki karti pedosekvenec v občinah osrednje Slovenije: Velenje, Šmarje pri Jelšah, Slovenske Konjice, Slovenj Gradec in Ptuj in pripravili predloge za smotrno uporabo kmetijskih zemljišč v teh občinah. Študija obsega ODK karte v merilu 1:5000 oziroma 1:10000 s komentarjem, ki obsega metodologijo in ekološke značilnosti občine. Študija služi nadaljnjemu gospodarjenju s prostorom v občini tako v kmetijski kot za izven kmetijske namene.