



Franc Šetinc, sekretar IK CKZKS v Mostju ob proslavi 30-letnice zmage nad fašizmom

**Svečano
zborovanje
ob 30-letnici
osvoboditve
v Mostju
v
navzočnosti
nad 10 000
udeležencev**

S pristrčnimi čestitkami predsedniku Titu - 25. maja

Letošnji 25. maj v življenja polnem zelenju in cvetju, v 30. letu zmage nad fašizmom in osvoboditve izpod fašističnega nasilja je eden izmed najpristrčnejših rojstnih dni predsednika SFRJ Josipa Broza Tita.

Na ta dan se najlažje izrazimo s čestitkami priljubljenemu jubilaru iz vseh strani svobodne socialistične domovine Jugoslavije, od predsednikovih najbližnjih sodelavcev in soborcev iz Jugoslavije in do prijateljskih državnikov iz vseh strani sveta, ki cenijo in spoštujejo predsednika Tita kot heroja iz bojev v 2. svetovni vojni, zmag proti fašističnim osvajalcem ter zatiralcem narodov v Evropi in narodov iz drugih strani sveta ter ga upoštevajo kot izkušenega politika na čelu neangažiranih ter organizatorja pravičnega boja nerazvitih za pravičnejša ekonomska razmerja med razvitimi in nerazvitimi deželami.

Ob vseh teh čestitkah pa so za predsednika Tita najbolj razveseljive čestitke, ki mu jih prinaša iz leta v leto mladina s štafeto v svojem imenu in v imenu vsega delovnega ljudstva iz vseh strani Jugoslavije in mu jih izroča na slovesnosti na stadionu JLA v Beogradu.

V vseh teh čestitkah je izražena ena želja vseh, da bi nas še naprej vodil in navdihoval kot doslej v boju naše revolucije, socialistične graditve, enotnih in učinkovito usmerjenih prizadevanj v revoluciji, v spreminjanju družbe, v osvobajanju delovnega človeka od izkoriščanja, v krepitvi samoupravnih odnosov, v trajno enotnost delavskega razreda in vseh delovnih ljudi bratskih narodov in narodnosti Jugoslavije, pri graditvi enakopravnosti in prijateljskega sožitja v svetu.

V letošnjem 30. letu osvoboditve in zmag nad fašizmom se najbolj čuti pri nas in v svetu med svobodoljubnimi narodi pristrčna želja, da bi mladi rod razvijal Titovo življensko herojsko delo, da bi ga obogatil z novimi dosežki v spoznanju obopori moči in veljave ter ugleda ZK kot utrjene avantgarde de-

Pod geslom: Vsi po poteh revolucije!« se je 26. aprila 1975 pod pokroviteljstvom Občinske konference ZKS Ptuj udeležilo pohoda nad 10.000 občanov Ptuja in okolice ter z območja občine Ptuj, ki so bili organizirani v Lackovem, Kvedrovem in Krambergerjevem odredu.

Sodelovale so šole, številna društva, civilna zaščita, člani avto-moto društva in pa pripadniki teritorialnih enot.

Med udeleženci pohoda so biti tudi številni člani kolektiva Kmetijskega kombinata Ptuj.

Uvodni govor je imel Alojz Gojčič, sekretar OK ZKS Ptuj. Osrednji govor na tej proslavi je imel Franc Šetinc, sekretar izvršnega komiteja predsedstva CK ZKS.

Med drugim je bil pred spomenikom Lackove čete sprejem 80 članov v organizacijo ZK, v glavnem mladih neposrednih proizvajalcev in podelitev letošnjih priznanj Osvobodilne fronte.

Iz vsega tega se čuti velika pripravljenost naših občanov, da polnoštevilno sodelujejo v tako množični manifestaciji.

M. P.

lavskega razreda, ki dokazuje s svojim delom skupno z drugimi zavestnimi silami v SZDL, v Zvezi sindikatov, v Zvezi mladine, v Zvezi borcev skupno z vsem delovnim ljudstvom, da je ZKJ sposobna obvladati vse nevarnosti, ki si jih lahko zamislijo zunanji in notranji nasprotniki vseh temeljev naše socialistične družbene skupnosti.

Ob letošnjem 25. maju in čestitanju predsedniku Titu so vse naše želje enako pristrčne in glasne, da bi ostal zdrav in da bi nas vodil na skupni poti v lepšo, vedno mirno in svobodno jutrišnjo bodočnost.

Proizvodnja sadja in njegov nastavek je v veliki meri odvisen od vremenskih prilik ob času cvetenja, tako je tudi letos vreme nekoliko ponagajalo ob času cvetenja pri breskvah in lešnikih.

Pri jabolkah je znano, da so gotove sorte podvržene kljub dobri oskrbi izmenični rodnosti. Po lanskem obilni letini jabolk, je letos nastavek manjši, odpovedale so najbolj ko-

mercialne sorte, kot sta jonatan in zlati delišes. Pričakujemo v tem letu cca 60 % od lanskoletnega pridelka.

Nastavek hrušk je zelo dober. Po obilnem cvetenju v lepem vremenu je bila oplodnja odlična, tako da bo potrebno gotove sorte celo redčiti, da bomo dobili dobro razvite plodove. Če ne bo kakšnih vremenskih neprilik, pričakujemo pri proizvodnji zelo dobro letino.

Breskve, ki so več ali manj južna kultura dajejo pri naših vremenskih razmerah le redkokdaj zadovoljive rezultate. Nastavek breskve je v letošnjem letu nezadovoljiv. Pri dobrem cvetenju je mrzlo in hladno vreme pri gotovih sortah uničil celotni pridelek. Ker vse sorte breskev ne cvetijo naenkrat, so bile najbolj prizadete srednje pozne sorte. Pričakujemo le cca 70 % od lanskoletnega pridelka.

Nasad višenj je mlajši nasad. Po obilnem cvetenju je oplodnja minimalna, verjetno, da je tudi pri višnjah povzročilo hladno vreme izpad pridelka ali pa to značilnost sorte, katera je pri nas še nepreizkušena in zahteva izredne pogoje ob času cvetenja. Od predvidenega pridelka pričakujemo le cca 20 %.

Pri lešnikih je nastavek zadovoljiv in pričakujemo normalni pridelek. Ivan Skočir



Ena izmed mnogih cvetočih jablan

KORUZA 1975

Več površin

Statistični podatki o posejanih površinah koruske na področju zasebnega sektorja nam kažejo na izredno počasno širjenje te pomembne poljščine v zadnjih letih, saj beležimo od leta 1969 do 1974 le okrog 11 1/2 % povečanje.

Zasebni sektor je posajal v letu 1969 s koruso 3.637 ha, v preteklem letu pa 4.061 ha na območju celotne ptujske občine. V letošnjem letu pa, kakor sodimo, so se povečale površine s koruso (za zrno in kisel) le za 2 do 3 %.

Letos za koruso vsaj 500 ha več površin

Naš obrat, oziroma njegova pospeševalna služba, je vse ukrenil, da bi posejali v kooperacijski proizvodnji letos vsaj 500 ha več s koruso kot preteklo leto; tako bi ublaževali skladno z zelenim planom iz leta v leto velike potrebe po nakupu tega pomembnega krmila.

Obrat je nabavil 40.000 kg semena hibridne koruske, za naše proizvodne pogoje najboljših sort; oskrbeli smo pridelovalce tudi z dovoljnimi količinami mineralnih gnojil. Na voljo je dovolj ustreznih herbicidov, pa tudi strojev, razen kakovostnih sejalic, ne primanjkuje. K temu so še ugodne vremenske prilike v času setve. Tako so za pridelo-

valce koruske vsi pogoji, da bi lahko izvedli kakovostno setev v večjem obsegu.

Zakaj ne več?

Obrat Kooperacija ni zadovoljen z obsegom letošnje setve koruske zlasti še zaradi tega ne, ker je Sklad za pospeševanje kmetijstva občine Ptuj priskočil na pomoč s spodbudo z regresiranjem semena koruske kmetom kooperantom in ker je vložil obrat precejšnje napore v izobraževalnem delu za strokovno usposobitev pridelovalcev.

Podcenjujemo »rumeno zlato«

Ob razmišljanju o vzrokih, zakaj ni večjega interesa za pridelovanje koruske, ne bi izgubljal

besed o pomenu koruske, ki jo upravičeno imenujemo tudi v naši sestavi poljščin na območju občine, zlasti v ravninskem predelu Ptujkega in Dravskega polja, »rumeno zlato«. Raje se vprašamo, kako dolgo bo še spremljala naše kmete stara miselnost o ekstenzivnem pridelovanju poljščin, izredni razdrobljenosti površin in kultur, nizki produktivnosti in velikih pridelovalnih stroških ob majhnih pridelkih in neorganiziranosti.

Po žetvi še sušenje

Obrat Kooperacija KK Ptuj že snuje načrte za izgradnjo osrednje sušilnice za žitarice in koruso ter za izgradnjo silosnih, oziroma skladiščnih kapacitet. To pa bo mogoče realizirati šele, ko bo pridelovanje koruske vsaj na 10.000 ha, organizirano pa v proizvodnih skupnostih, ki bodo opremljene z ustreznimi strojnimi linijami in bodo pridelovale na za to usposobljenih komasiranih — zloženih kmetijskih površinah.

Za naše območje je dominantna reja živine. S to bomo v bodoče uspešnejši, ko si bomo pridelali dovolj krme na lastnih površinah. Pri tem ima korusa pomemben in odločujoč delež.

Miran Glušič

AGROKOMBINAT MARIBOR

SADNA LETINA

V Agrokombinatu Maribor, TOZD KZ MARIBOR, kooperacijska proizvodnja na svečinskem območju.

Letos pričakujemo, po lanskem rekordni sadni letini, manjši pridelek sadja za cca. 65 % in sicer pri jabolkah. Pridelek hrušk bo nekoliko boljši od jabolk, vendar še za 40 % manjši kot v letu 1974.

V letu 1974 je bil pridelek na območju Svečine rekorden, saj je bilo 100 vagonov namiznega in industrijskega sadja, od tega v plantažnih nasadih cca. 40 vagonov jabolk in hrušk, druge količine so iz klasičnih kmečkih nasadov.

Kakor je že omenjeno, bo pridelek sadja precej manjši v letu 1975, vendar bo kakovostnejši. Zaradi tega pričakujemo boljšo ceno sadja, kar je tudi razumljivo, saj se je repromaterial precej podražil, kakor tudi vse drugo. Lansko obilno sadno letino je trgovina izkoristila v svoj prid; tako se je dalo dobiti za plantažno sadje največ 2,50 din za kg. Iz klasičnih kmečkih nasadov sadje ni bilo interesantno, tako da ga ni bilo mogoče prodati. Edina rešitev je bila, da so prišli letos pomladi z juga privatni kupci, da so to sadje odkupili, sicer bi propadlo. Industrijska jabolka so se lansko jesen odkupovala po sramotni ceni 0,60 din franko kupec. Kako se je izplačalo to delo ni potrebno posebne razlage.

Omenjena situacija glede prodaje sadja v lanskem letu ni omogočila, da bi si sadjar ustvaril finančno rezervo, ki bi mu bila potrebna v slučaju izpada proizvodnje; v letu 1975 ne pričakuje sadne letine, saj so v cvetju le nekatere sorte in to: boskob, delno jonatan, zlata pramena. Zelo slabo cveti zlati delišes.

Našo sadjarstvo ima tradicijo. Nekaj sadjarjev je strokovno sposobnih, ki tudi obvladajo novejšo tehnologijo v sadjarski proizvodnji. Potrebno bo skupno s kmetijskimi zadrugami in z drugimi faktorji misliti na usposobitev

AKCIJSKI PROGRAM 1975

29. januarja 1975 je bil v Ljubljani izredni občni zbor Zadružne zveze SR Slovenije, na katerem je med drugim bil sprejet akcijski program Zadružne zveze v letu 1975. Akcijski program temelji na izhodiščih razvojne usmeritve SR Slovenije, sklepov kongresov in predsedstva ZKJ in ZKS, predvsem pa na osnovnih nalogah, ki se zastavljajo pred Zadružno zvezo in njene članice, da se dosledno uresničuje nova ustava, doseže enakopravni položaj kmetijstva z drugimi gospodarskimi panogami, zagotovi pogoje za rast kmetijske proizvodnje ob smotrnem izkoriščanju obstoječih in za pridobitev novih zmogljivosti ter da se s prizadevanji vseh spoprime v boju za stabilizacijo našega gospodarstva.

Ceprav bo skoraj polovica koledarskega leta za namí in ko skoraj na vseh področjih že lahko ocenjujemo realizacijo programskih nalog menim, da vendarle še ni prepozno, da v našem glasilu spregovorimo in opozorimo na najpomembnejše naloge, ki naš članice v obdravski regiji najbolj zavzujajo za uresničitev programa.

PROGRAMSKIH 19 NALOG

Program vsebuje 19 nalog, ki so razporejene po pomembnosti, značaju in vsebini. Težko je ocenjevati, katere naloge so pomembnejše. Ugotavljamo, da za naše območje ni pomembnih nalog in da bo sleherna od njih zahtevala od članic Zadružne zveze popolno zavzetost in dosledno odgovornost.

Medzadružni svet obdravske regije je na svoji marčevski

Sadna letina

(Nadaljevanje z 2. strani)

mlajšega kadra; tudi mlajšim kmetovalcem štipendije ter perspektivo našemu sadjarstvu nasploh, kakor tudi celotnemu kmetijstvu. Takrat ne bo več besed o propadanju kmetij in o neobdelanih kmetijskih površinah. Seveda je potrebno mladim sadjarjem nuditi kredite z ugodnimi pogoji.

Poslovna enota Svečina ima v perspektivnem planu, da preusmerimo do 1980 leta 100 kmetij. Doslej je že 45 kmetij, ki imajo preusmeritvene programe in tudi kredite. Ker smo obmejno področje, računamo da se bo reševanje in pospeševanje kmetijstva na obmejnem področju hitreje razvijalo. Kakor vidite, volja je, predvsem mlajših proizvajalcev, samo družbena vsestranska pomoč je še potrebna. Vse to je vzeto iz razprave zadružnega sveta kooperantov.

Franc Fijačko

seji posvetil posebno pozornost naslednjim nalogam:

- poglobitvi samoupravljanja, zlasti delegatskega sistema v kmetijskih organizacijah in njihovih asociacijah;

- povezovanju primarne proizvodnje, predelave in prodaje kmetijskih pridelkov;

- delovanju kmetijskih interesnih poslovnih skupnosti in vplivu zadružništva na njihovo poslovanje;

- kreditiranju zasebne kmetijske proizvodnje v tekočem letu in preusmeritvam kmetij;

- uvajanju in izboljšanju tehnologije reje živine na doma pridelani kmetij;

- ustanavljanju in organizaciji najrazličnejših kmečkih skupnosti in vključevanju teh skupnosti z družbeno proizvodnjo ter

- pospeševalnemu delu za področje zasebnega sektorja kmetijstva.

SAMOUPRAVNI POLOŽAJ KMETOV IN DELAVCEV

Pri tem velja posebej poudariti, da so članice Zadružne zveze, t. j. predvsem kmetijske zadruge in obrati za Kooperacijo kot organizacije kmetov, dolžne zagotoviti in oceniti ali je sedanjí samoupravni položaj kmetov in delavcev v kmetijskih in gozdno-gospodarskih organizacijah v skladu z novo ustavo in Zakonom o združevanju kmetov in ali imajo delegati zadrug in obratov za kooperacijo možnost oziroma ali opravljajo svoje pravice in dolžnosti v TOZD, OZD, SOZD, poslovnih skupnostih in drugih samoupravnih interesnih skupnostih.

Akcijski program posveča posebno pozornost integracijam v kmetijstvu ter predvideva ustanavljanje velikih agroživilskih kompleksov, pri čemer pa posebej opozarja za zagotovitev ustreznega položaja združenih kmetov v tel. novih velikih asociacijah.

Med posameznimi programskimi nalogami se prepletajo obveznosti, ki bodo ob ustrejni notranji organizaciji v kmetijskih organizacijah, dobri pospeševalni službi, v samoupravnih odnosih in angažiranju materialnih sredstev ustvarili pogoje za delovanje kmečkih proiz. vodnih skupnosti, ob uvajanju najsodobnejših konceptov moderne visoko produktivne kmetijske proizvodnje.

PROGRAMSKE NALOGE V PRAKSI

Akcijski program pri vsaki od 19 postavljenih nalog opredeljuje svoj namen, določa roke za izvedbo in povsem določeno opredeljuje nosilce nalog.

Miran Glušič



Ob sprejemu gostov pri grajski restavraciji

Dobrodošle še večkrat

Dne 22. 4. 1975 so sprejeli v Ptuj pred grajsko restavracijo predstavniki skupščine občine Ptuj — Marica Fajt, občinske konference SZDL — Janko Mlakar, Sekcija SZDL za družbeno aktivnost žena — Lizika Lacko in Zavod za kmetijstvo Maribor — Ilze Godec skupno 22 gostov, udeležencev in udeleženk zasedanja Podkomiteja za kmečke ženske pri Komiteju zadružnic pri Mednarodni zadružni zvezi.

Vso skrb in pozornost za mednarodne goste je široko odprtih rok prevzela in izkazala TOZD Kooperacija KK Ptuj. Njen predstavnik Miran Glušič je to tudi izrazil v nagovoru gostom ob prvem pozdravu z njimi in v restavraciji, ko so jim izkazali vso prisrčnost tudi drugi navzoči ptujski predstavniki.

Na zasedanju tega Podkomiteja v Jugoslaviji v Ljubljani od 19. 4. do 24. 4. 1975 ob 80-letnici Mednarodne zadružne zveze, katere soustanoviteljica je tudi Jugoslavija, člani pa so iz vseh dežel, so imele udeleženske iz Anglije, Bolgarije, Danske, Finske, Guatemale, Italije, Jugoslavije, Kenije in Madžarske ter Poljske možnost spoznati probleme in

položaj kmečkih žensk ter kako je mogoče te reševati skupaj z drugimi mednarodnimi ženskimi organizacijami.

Po zasedanju je bila dana možnost udeleženkam iz omenjenih dežel, da so obiskale nekaj občin v Sloveniji in nekaj kmečkih domačij. S tem namenom so prispele pod vodstvom jugoslovanske predstavnice Podkomiteja Mare Rupena-Osolnikove in v spremstvu predstavnikov Glavne zadružne zveze Slovenije Andreja Petelina in drugih v Ptuj nato še čez Videm ob Ščavnici do Radenc.

V grajski restavraciji so jim postregli gostitelji pred prigrizkom z vsemi informacijami o kmečkih ženah, njihovem delu in družbenem vplivu Marica Fajt, Janko Mlakar in Miran Glušič obenem z željo, da bi se še kdaj potrudile v Ptuj, ko bi jim lahko predstavili naše kraje in ljudi. Pri prevajanju v angleščino je pomagala Mariola Zdravič iz magistrata v Ljubljani, ki so se ji Ptujčani lepo zahvalili za trud.

V naglici so si ogledale članice Podkomiteja iz raznih dežel še zanimivosti ptujskega Pokrajinskega muzeja na gradu. JV

Strokovna ekskurzija aktiva mladih na Dolenjsko

V soboto, 19. 4. 1975, je bila ekskurzija mladih v kmetijstvu pod vodstvom Mirana Glušiča, direktorja obrata Kooperacija.

43 mladih kmetovalk in kmetovalcev iz ptujске občine je vodila pot na ogled Doma borcev in mladine v Kumrovcu, kostanjeviške Formae vivae, obnovljenih kmečkih vinogradov na Plešivici in vinskih kleti v Metliki; tam smo tudi lahko pokušali pristno belokranjsko kapljico. Mimo gra-

du Otočec smo potovali v Krapi-no, kjer smo videli najdišče pračloveka.

Ekskurzijo sta organizirala Kmetijski kombinat Ptuj, obrat za kooperacijo in konferenca mladih zadružnikov pri ZSMS Ptuj.

Vsi smo bili zelo zadovoljni z ekskurzijo in bi želeli v bodoče še več tako organiziranih strokovnih ogledov, seveda če bodo to dopuščale finančne možnosti.

Janez Gornik

Priprave na novi pripojitvi h Kmetijskemu kombinatu Ptuj

Skupni dogovor za združitev

V torek, 13. maja 1975 so na razširjenem sestanku samoupravnih organov, družbenopolitičnih organizacij, vodstev podjetij Petovie in Kmetijskega kombinata Ptuj potrdili ekonomski elaborat, ki ga je pripravila skupna komisija obeh podjetij za pripravo pripojitve Petovie h Kmetijskemu kombinatu Ptuj.

Na sestanku so sodelovali predstavniki samoupravnih organov, družbenopolitičnih organizacij in vodstev podjetij. Udeležila sta se ga tudi predsednik občinske skupščine SZDL Ptuj Stanko Lepej in podpredsednik Skupščine občine Ptuj Oto Polič.

O delu komisije sta v svojih uvodnih poročilih poročala direktor Živilske industrije »Petovia« Boris Urbančič in glavni direktor Kmetijskega kombinata dr. Cvetko Doplihar. V uvodnih poročilih sta obrazložila poleg dosedanjega tesnega poslovnega sodelovanja tudi program nadaljnjega skupnega razvoja obeh podjetij.

V razpravi so udeleženci soglašali s pripravljenim ekonomskim elaboratom o pripojitvi Živilske industrije Petovije kot TOZD Kmetijskemu kombinatu Ptuj, posebno pa so poudarili nadaljnje možnosti skupnega razvoja.

V razpravi so sodelovali:

Mirko Černivec, predsednik Osnovne organizacije sindikatov je v svoji razpravi poudaril predvsem možnosti nadaljnjega razvoja predelovalne živilske industrije Petovie, kj jih ugotavlja in nakazuje predloženi ekonomski elaborat. Pri tem bomo tudi lažje združevali delo in sredstva za trdnjšo materialno osnovo obeh kolektivov.

Jani Gönc, direktor TOZD Kletarstvo »Slovenske gorice« je orisal dosedanje sodelovanje med Petovio in TOZD Kletarstvo »Slovenske gorice« pri čemer je menil, da bo to sodelovanje v bodoče še boljše.

Miran Glušič, direktor obrata Kooperacija je zlasti opozoril na surovinsko osnovo in možnosti širitve pridelovanja povrtnin in jagodičevja na območju ptujске občine. To integracijo kmetje pozdravljajo, ker se tudi njim odpirajo nove možnosti razvoja.

Jože Skrvovnik, predsednik konference sindikata KK Ptuj je poudaril, da je integracija ekonomsko in samoupravno utemeljena, saj imamo veliko stičnih točk. Delavci temeljnih organizacij združenega dela, združenih v Kmetijski kombinat Ptuj so pozitivno sprejeli pobudo za pripojitev Živilske industrije Petovie h

Kmetijskemu kombinatu Ptuj. Zato je naša dolžnost, da pri odločanju na zborih delavcev pripomremo k uresničitvi cilja združitve.

Stanko Lepej, predsednik občinske konference SZDL Ptuj je v svoji razpravi zlasti

poudaril namen povezovanja gospodarstva, kar pa ni samo ekonomska temveč tudi samoupravna nujnost, ker to zahteva ustava in dokumenti, sprejeti na najvišjih organih družbenopolitičnih organizacij.

Predloženi program, oz. ekonomski elaborat pripojitve Živilske industrije Petovie h Kmetijskemu kombinatu Ptuj je v duhu sprejetih nalog združevanja gospodarstva. Hkrati pa tudi zagotavlja večjo socialno varnost delavcev.

Zato ste odgovorni za celotno akcijo priprav in izvedbe zborov delavcev in referendumu in morate akcijo zastaviti za pozitiven izid.

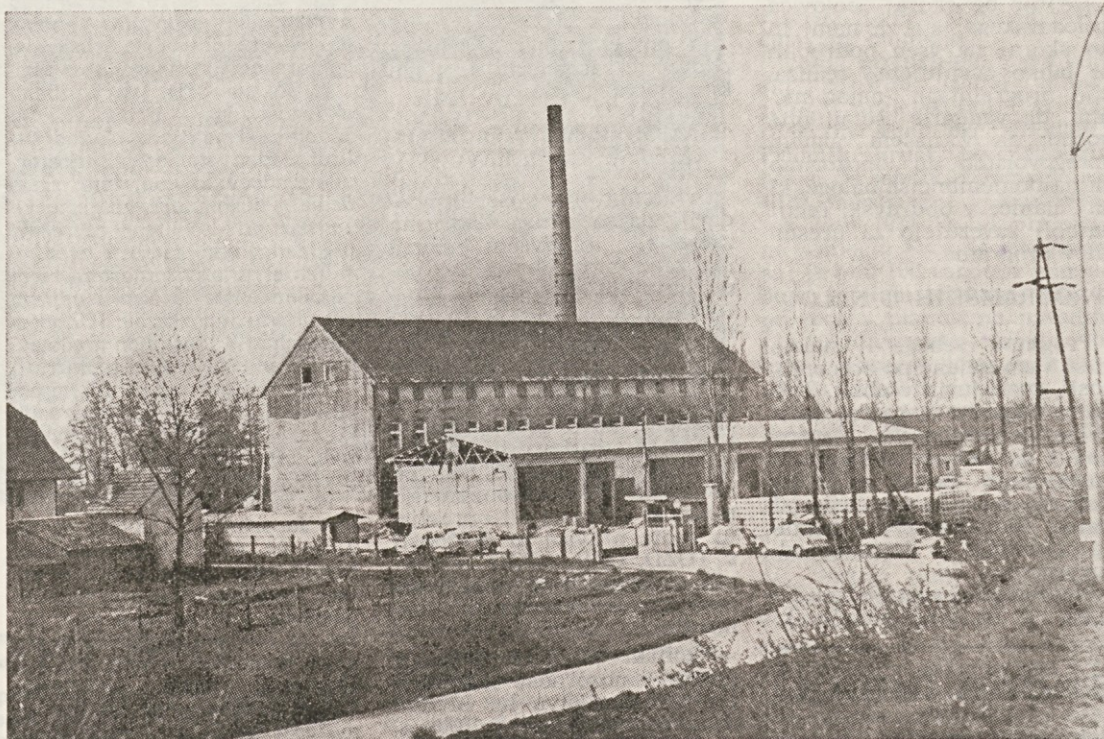
Ne samo delavci obeh podjetij, tudi kmetje v ptujski občini, podpirajo združitev oziroma pripojitev.

Oto Polič, podpredsednik je v svoji razpravi poudaril, da se sprejeta načela o združevanju gospodarstva v praksi uresničujejo, kar je za nadaljnji gospodarski in samoupravni razvoj občine zelo pozitivno.

Nadalje je v razpravi tudi poudaril odgovornost za pozitivni izid.

Na sestanku so bila sprejeta stališča, sklepi in naloge ter rokovnik za pripravo in izvedbo zborov delavcev ter referendumu.

Franc Tetičkovič



Petovia Ptuj je povečala proizvodni prostor

Velika pripravljenost delavcev za sodelovanje

»Današnji dan, ko smo se sestali v razširjenem političnem aktivu predstavniki podjetij živilske industrije Petovia in KK Ptuj, je izredno pomemben. Naša naloga je, da v kratkem pregledamo material za združitev. Pripravila ga je skupna komisija obeh podjetij, ki sta jo imenovala DS. Dogovoriti pa se moramo tudi za nadaljnjo akcijo združevanja, ki bo v mnogem odvisna od današnjega dogovora in od našega tolmačenja,« je v uvodu svojega poročila poudaril glavni direktor Kmetijskega kombinata Ptuj dr. Cvetko Doplihar.

V ptujski občini smo priča mnogim pozitivnim premikom povezovanja v gospodarstvu in negospodarstvu. To je vsekakor rezultat dela družbeno političnih organizacij in skupnosti ter njihovih vodstev v občini, ki so uspele ustvariti izredno ugodno klimo

pri večini delavcev v občini, za dejansko uveljavljanje ustavnih določil v življenje, v katerem je med drugim povezovanje in združevanje dela ter sredstev in racionalno gospodarjenje z družbenimi sredstvi izredno pomemben činitelj.

Dejavnosti v Kmetijskem kombinatu Ptuj

Moja naloga je, da v kratkih obrisih predstavim KK Ptuj, njegovo organizacijsko obliko, dejavnost in prizadevanje delavcev za sodoben način opravljanja dela in posebej za racionalno in učinkovito delovanje služb.

V KK se je povežalo 13 TOZD, ki imajo delovno skupnost za skupne zadeve.

TOZD so:

Farma prašičev vzreja plemenske svinje in merjasce ter prašiče za zakol. S 4.500 tonami proizvodnje svinjskega mesa pa je ena največjih tovrstnih farm v državi.

Velika pripravljenost delavcev za sodelovanje

(Nadaljevanje s 4. strani)

Gozdarstvo goji, neguje in koristi blizu 6.000 ha družbenih gozdov.

Gradbeni remont skrbi za investicijsko vzdrževanje v vseh TOZD in stanovanjskih zgradbah. Obenem pa izvaja tudi razne adaptacije in renoviranja pa tudi manjše novogradnje.

Gostinstvo Haloški biser izvršuje gostinske, hotelske in turistične usluge in je zaradi direktnega kontakta s potrošniki izredno pomemben člen pri plasmanu kmetijskih pridelkov in izdelkov.

Kletarstvo Slovenske gorice vketi celotno proizvodno mošta družbene proizvodnje in tržne viške zasebne proizvodnje tega območja. Skrbi za šolanje, vstekljeničenje ter plasman vin, v glavnem na debelo.

Kmetijstvo se v glavnem ukvarja s poljedelstvom, vinogradništvom, sadjarstvom, živinorejo, trsničarstvom, hmeljarstvom, vrtarstvom, zelenjadarstvom, cvetličarstvom, proizvodnjo raznih sadik, poljedelskih in vrtnih semen ter plemenske živine.

Kmetijstvo upravlja 5.500 ha zemljišč, kar je največ v Sloveniji. Glavna skrb pa je pridobivati vedno nova zemljišča, vsa usposobiti z arondacijami, hidro in agromelioracijami in sodobnimi tehnološkimi postopki za retabilno, kvalitetno in kvantitetno primarno proizvodnjo.

Kooperacija, ki je organizacija skoraj vseh kmetov iz ptujske občine, strokovno skrbi za razvoj zasebnega kmetijstva, z usmerjanjem in krediti, organizira proizvodnjo in poslovno sodelovanje s kmetijskimi proizvajalci, oskrbuje kmetijske proizvajalce z reprodukcijskim materialom, skrbi za plasman proizvedenih kmetijskih pridelkov, sadja, živine, industrijskih rastlin, zelenjave, pa tudi za plasman gozdnih sadežev.

Merkur Beograd kooperacijsko sodeluje s kmeti v Vojvodini, za proizvodnjo koruze, sončnic in kumaric. Oskrbuje TMK s potrebnimi surovinami, skrbi za plasman proizvodov naše regije v Beogradu in okolici.

Mizarstvo izdeluje vse vrste stavbnega pohištva, sobnega in drugega pohištva ter gostinske in trgovske opreme. Posebno pa je znano kot prvi izdelovalec savn v Jugoslaviji. Proizvodnja savn se stalno veča in postaja zelo pomemben činitelj proizvodnje te TOZD.

Mlekarna odkupuje mleko na celotnem območju ptujske in ormoške občine. S pravnimi pristopi in s sodelovanjem s kooperacijo so dosegli, da se količina odkupljenega mleka stalno veča. Predeluje mleko v konzumno mleko, jogurt, skuto, smetano, maslo in kazein.

Ukvarja se tudi s predelavo plastičnim mas.

Tehnoservis se je razvil iz male servisne delavnice samo za interne potrebe v moderen obrat

za popravilo, vzdrževanje vseh vrst motornih vozil in težke mehanizacije ter servisiranje v garancijskem roku vseh vrst kmetijskih strojev in nekaterih motornih vozil. Posebno pomembna dejavnost je projektiranje in izdelava birotehničnih strojev — kopirnih aparatov, za katere je ta obrat tudi edini proizvajalec v Jugoslaviji.

V novejšem času pa se ukvarja tudi z izdelavo elektronskih sklopov za črno bele in kolor televizorje v kooperaciji z Gorenjem.

Tovarna močnih krmil ima 900 vagonov silosov za skladiščenje žit in 100 vagonov podnih skladišč. Ukvarja se z izdelavo vseh vrst krmil za živino. Letno proizvede 2400 vagonov krmil in je tako že sedaj po proizvodnji na četrtem mestu v Sloveniji.

Trgovina nakupuje in prodaja tehnični les vseh vrst in gradbeni material.

Klanje živine ter prodaja mesa in mesnih izdelkov so tudi njena dejavnost.

Delovna skupnost skupne službe opravlja vse tiste dejavnosti, ki so ji jih prenesle TOZD v svojo kvalitetnejšo in racionalnejšo opraviljanja dela.

V splošnem sektorju imamo skupno kadrovsko službo, socialno, službo varstva pri delu, pravno in premoženjsko, evidence dela, izračun in spremljanje osebnih dohodkov.

V FRS imamo interno banko, skupno finančno politiko, skupno knjigovodstvo, zavarovanje, osnovna sredstva, fakturiranje in saldakonte in mehanografsko obdelavo podatkov.

Komercialni sektor raziskuje tržišča; njegova skrb so večje nabave in prodaja, komercialna politika, propaganda in zunanja trgovina.

Razvojni sektor skrbi za izdelavo skupnih planov in analiz, investicijsko izgradnjo, projektiranje in gradbeni nadzor ter statiko.

Skupno imamo tudi strokovni del službe notranje kontrole, finančno inštruktažo in HKS.

Kljub pestrosti dejavnosti, ki nastopajo v KK pa so le-te med seboj tesno povezane in usklajene, kar daje tudi dobre rezultate v poslovanju podjetja.

Povezava teče od kmetijstva in kooperacije, Merkurja, TMK, Mlekarnice, Farme, Kletarstva in gostinstva Haloški biser od proizvodnje do plasmana, kmetijskih pridelkov in izdelkov.

V gozdarstvu pa je povezava preko Mizarstva in Trgovine Jelka do tržišča.

Tehnoservis in Gradbeni remont opravljata svojo dejavnost pri vseh TOZD in skrbita za nemoteno odvijanje proizvodnega procesa.

Ta medsebojna povezanost in skupno delo je rodilo pri vseh zaposlenih poglobljen čut za medsebojno sodelovanje in solidarnost, ki se odraža v skupnem skladu skupne porabe, skupnem

stanovanjskem skladu, skupnem skladu za izobraževanje delavcev, skupnem planu in razvojnem programu.

V vsem tem se vidi želja delavcev za nadaljnji razvoj vseh dejavnosti v TOZD in skupni napor vseh, da se vsakemu omogoči nadaljnji razvoj in investicijska izgradnja po skupno sprejetem programu. Pa tudi pomaga posameznim delom podjetja pri premostitvi trenutnih težav.

Z združevanjem dela in sredstev želimo doseči čim boljše deliteve dela, načrtno usmerjenost proizvodnje in predelave, racionalno koriščenje družbenih sredstev in optimalne proizvodno ekonomske rezultate.

Pri tem pa je osnovno vodilo primeren standard in socialna varnost delavcev in prispevek nas vseh za nadaljnji razvoj organizacije združenega dela in ožje in širše družbene skupnosti.

Delo in predlogi skupne komisije

Vse to je napotilo samoupravne organe in politične organizacije živilske industrije Petovia in KK Ptuj, da imenujejo komisije, ki naj pripravijo predlog in

program za združitev obeh podjetij.

Dosedanji razgovori v komisijah in na temelju teh razgovorov pripravljen material za razpravo v kolektivih kaže veliko stičnih točk za medsebojno sodelovanje in hitrejši napredek te dejavnosti na našem območju, kar bo izrednega pomena za družbeno in zasebno kmetijstvo, ki se bo vključevalo preko kooperacije in predelave.

V razgovorih se je pokazala velika pripravljenost članov kolektiva, ki so v razgovorih že sodelovali za medsebojno povezovanje in združevanje dela na pozitivnih in sodobnih ustavnih določilih. Z združevanjem se bo živilska industrija Petovia prav dobro vsklajala v proizvodni proces, kar je razvidno iz prejšnjega prikaza. Zasebno in družbeno kmetijstvo pridobi potrebno proizvodno usmeritev v pogledu proizvodnje vrtnin, jagodičevja in sadja. Predelava le teh v živilski industriji pa bo imela zagotovljene surovine.

Prepričan sem, da bodo delavci KK Ptuj, ki dobro poznajo podjetje Petovia, na svojih zborih ugodno ocenili pripravljene elaborat za združitev in se zavzeli za njegovo realizacijo.

Priprave za referendum, stališča, sklepi in naloge

● Razširjeni sestanek predstavnikov samoupravnih organov, družbenopolitičnih organizacij in vodstev obeh podjetij sprejema predloženi ekonomski elaborat za pripojitev Živilske industrije »Petovia Ptuj h Kmetijskemu kombinatu Ptuj, ki ga je predložila skupna komisija, ki sta jo imenovala delavska sveta obeh delovnih organizacij in predlaga, da se Živilska industrija »Petovia« Ptuj pripoji kot TOZD h Kmetijskemu kombinatu Ptuj.

● Ekonomski elaborat obravnavajo delavci vseh TOZD Kmetijskega kombinata Ptuj in Živilske industrije »Petovia« Ptuj ter v skladu z določili v samoupravnih aktih o odločanju oziroma po določilih ustave sprejmejo sklepe o pripojitvi do 9. junija 1975.

● Samoupravni organi, družbeno-politične organizacije, vodstveni in vodilni delavci v obeh podjetjih so odgovorni za pravilno in pravočasno informiranje delavcev o ekonomski upravičenosti pripojitve in o ekonomskem elaboratu. Zato so vsi omenjeni zadolženi, da v postavljenih rokih opravijo ustrezno politično pripravo pred odločanjem o pripojitvi in tako prispevajo k pozitivnemu izidu odločitve o pripojitvi.

● Izvlečki iz ekonomskega elaborata in rokovnik priprav za odločanje o pripojitvi se objavijo v glasilu »Naša pot«, ki se dostavi vsem delavcem obeh podjetij.

● Za pripravo in izvedbo nalog in stališč se sprejme rokovnik.

ROKOVNIK

izvedbe sklepov, stališč in nalog, sprejetih na razširjenem sestanku, dne 13. maja 1975

● Delavski svet Živilske industrije »Petovia« Ptuj se sestane 20. maja 1975 ter obravnava ekonomski elaborat o pripojitvi Živilske industrije »Petovia« Ptuj h Kmetijskemu kombinatu Ptuj, ki ga je pripravila skupna komisija. Na seji sprejme sklep o razpisu zborov delavcev in referendumu ter imenuje potrebne organe za pripravo zborov delavcev in izvedbo referenduma.

● Delavci Živilske industrije »Petovia« Ptuj odločajo o pripojitvi h Kmetijskemu kombinatu Ptuj na referendumu, ki bo 9. junija 1975.

● V času od 20. maja 1975 do 9. junija 1975 obravnavajo delavci Živilske industrije »Petovia« Ptuj na zborih ekonomski elaborat o pripojitvi. Zbori se izvedejo po delovnih skupinah, kot delni zbori.

● Pripojitev Živilske industrije »Petovia« Ptuj h Kmetijskemu kombinatu Ptuj kot TOZD Kmetijskega kombinata Ptuj in konstituiranje ter vpis v register se opravi s 1. julijem 1975.

(Nadaljevanje na 6. strani)

Analiza ekonomske upravičenosti pripojitve živilske industrije Petovie h Kmetijskemu kombinatu Ptuj

A. PROIZVODNJA:

Živilska industrija Petovia usmerja svojo proizvodnjo predvsem v tri smeri in sicer:

— proizvodnjo žganih alkoholnih pijač in likerjev

— proizvodnjo normalnih in umetnih brezalkoholnih pijač ter sadnih sokov

— proizvodnjo vložene (kisle) zelenjave in povrtnin

V zadnjem času se hitreje razvijata zadnji dve usmeritvi. Za njih rabi Petovia sledeče surovine:

1. Kumarice za vlaganje rdečo peso, sladke feferone, paradižnik — papriko, korenček, zelje za kisanje, hren, gobe za vlaganje.

2. Za proizvodnjo sokov in sirupov potrebuje: borovnice, gozdne in plantažne maline, v perspektivi pa tudi drugo sadje (jabolka, marelice, breskve, hruške, višnje)

3. Za proizvodnjo alkoholnih pijač pride z našega območja v poštev:

— kvalitetna naravna slivovka iz odkupa,

— jajca in posneto mleko za proizvodnjo likerjev,

— vino, če je primerno za proizvodnjo vermuta

4. V perspektivi se predvideva tudi potreba po večjih količinah jabolčnika za proizvodnjo jabolčnega kisa oz. jabolka za kompleksno predelavo.

Za proizvodnjo teh surovin ima Kmetijski kombinat Ptuj sledeče možnosti:

1. V svojem obratu za Kooperacijo s kmetovalci:

Ta obrat pokriva, z izjemo območja KZ Lovrenc na Dr. polju, območje cele občine Ptuj, v katerem je cca 5.000 kmetij z manj kot 5 ha kmetijske zemlje. Te kmetije so premajhne za usmerjanje v živinorejo. Ker pa imajo povprečno 2 aktivni osebi, ki običajno nista zaposleni drugod, so te kmetije zelo primerne za usmerjanje v intenzivnejše vrtnarske kulture.

Te kmetije izkazujejo cca 11.000 ha njiv. Talne in klimatske razmere so ugodne, obstoja tudi možnost namakanja na vseh zemljiščih, ki leže blizu dovodnih kanalov hidroelektrarne na Dravskem polju in Ptujskem polju.

Te naravne možnosti so dovolj velike, da se na njih organizira proizvodnja vrtnin, ki bi pokrivala tudi perspektivne potrebe Petovie po teh surovinah. Ravno tako je možno na teh kmetijah organizirati tudi proizvodnjo jagodičevja za sedanje inperspektivne potrebe Petovie (maline, ribez, jagode).

Odkup gozdnih sadežev (borovnice, maline, gobe) se lahko v dogovorjenih količinah usmeri v Petovio. Isto velja za jajca, naravno slivovko, različno sadje in jabolčnik.

2. V drugih TOZD Kombinata

— V TOZD Kmetijstvo bi bilo v slučaju obrtne razširitve predelave vrtnin možno organizirati proizvodnjo določenih vrtnin na večjih površinah s pomočjo ustrezne mehanizacije predvsem na delovnih enotah Starše in Sobotinci, kjer lahko računamo z možnostjo namakanj. V haloških DE in na Osojniku je možna tudi plantažna proizvodnja jagodičevja.

Trenutne količine industrijskega sadja v tej TOZD pa se gibljejo okoli 150 ton letno.

— TOZD Mlekarna lahko zagotovi potrebne količine posnetega mleka za proizvodnjo likerjev.

— TOZD Gradbeni remont je specializirana za opravljanje gradbenih vzdrževalnih del, TOZD Tehnoservis pa za remont kamionov.

— TOZD »Haloški biser«, ki se je v letošnjem letu priključila Kmetijskemu kombinatu Ptuj, je med največjimi kupci izdelkov podjetja Petovia.

— TOZD »Mercur trgovska in posredniška TOZD Kombinata v Beogradu nudi možnost večje prodaje izdelkov na beograjskem tržišču in lažje nabave reprodukcijskega materiala.

Vse to omogoča večjo oskrbo s surovinami iz domačih virov in tudi občuten plasm izdelkov v domači hiši, kar ugodno vpliva tako na razvoj primarne proizvodnje, kakor tudi na poslovanje Petovie (manjša poraba obratnih sredstev in večja sigurnost v poslovanju).

B. Poslovna organizacija

Komisija ugotavlja, da je samoupravni sporazum o združitvi TOZD v Kmetijski kombinat Ptuj primerna osnova tudi za združevanje podjetja Petovia in KK Ptuj tako v pogledu medsebojnih odnosov med TOZD kakor tudi glede združevanja dela, sredstev in organizacije poslovanja.

Zaradi tega meni komisija, naj se v Petoviji razvijejo iste službe, ki so nujno potrebne za uspešno poslovanje TOZD, kot so n. pr. komercialna operativa, tehnološka operativa in tehnološki razvoj, stroškovno knjigovodstvo, personalna operativa in podobno, za kar so v podjetju na razpolago ustrezni specializirani kadri, dočim se druga opravila, kot so n. pr. služba varnosti pri delu, socialna služba, družbeni standard, posli uvoza in izvoza, reklame in

predstavljanja na trgu, raziskave trga posebno pri novih izdelkih, štipendiranja in vzgoje strokovnih kadrov, personalna evidenca za potrebe družbe, določeni posli planiranja, sestavljanja investicijskih elaboratov in kreditnih zahtevkov, določeni pravni posli ter podobno, za kar v Petoviji ni specializiranih kadrov, oziroma bi bila njihova namestitve neracionalna, združujejo v skupnih službah Kombinata.

Pripojitev živilske industrije Petovie h KK Ptuj nudi tudi realne možnosti za smotrnejšo in bolj učinkovito organizacijo prodajne službe obeh partnerjev.

Ker razpolaga KK Ptuj s primernim računalnikom, bo imela Petovia možnost avtomatske obdelave na vseh s programom računalnika predvidenih področjih, predvsem pa fakturiranje, evidenca kupcev in dobaviteljev, evidenca embalaže in evidenca zalog. Zaradi večje ažurnosti podatkov pomeni tudi to precejšnjo racionalizacijo poslovanja.

Zaradi smotrnejšega koriščenja obratnih sredstev, lažjega zagotavljanja prednosti skupnega obračuna do družbe in podobno se tudi za Petovio vpelje sistem takoimenovanega »skupnega« knjigovodstva, ki zahteva, da ima vsaka TOZD svoj žiro račun pri interni banki kombinata, vse TOZD Kombinata pa skupnega pri zunanji banki.

Komisija je obravnavala tudi delitev dela po združitvi Petovie v Kmetijski kombinat. Mnenja je, da se bodoča industrijska predelava sadja organizira pri bodoči TOZD Petovia, ki ima že nekatere za to dejavnost primerne pravne in strokovne kadre.

Po združitvi s KK Ptuj bo podjetje Petovia nastopalo na tržišču pod firmo: Kmetijski kombinat Ptuj — TOZD Petovia Ptuj. Na nalepkah in embalaži obdrži svoj že uveljavljen zaščitni znak. Dopolni se le tekst in doda znak kombinata.

Sedanje nalepke in tiskana embalaža se uporablja, dokler traja zaloga.

Ker zaradi povečanja proizvodnje Petovia nima dovolj skladiščnih prostorov za gotove izdelke, se ti začasno poiščejo v drugih TOZD kombinata.

Komisija za pripravo elaborata o pripojitvi

ROKOVNIK

izvedbe sklepov, stališč in nalog, sprejetih na razširjenem sestanku, dne 13. maja 1975

(Nadaljevanje s 5. strani)

● V času od 12. maja 1975 do 9. junija 1975 se v skladu s sklepom skupnega delavskega sveta Kmetijskega kombinata Ptuj izvedejo zbori delavcev v vseh TOZD na katerih se obravnava ekonomski elaborat o pripojitvi in odloča o pripojitvi.

● »Haloški Biser« Ptuj, ki se kot TOZD pripoji h Kmetijskemu kombinatu Ptuj v istem času pripravi vse potrebno za zbere delavcev na katerih se obravnava ekonomski elaborat o pripojitvi, Živilske industrije »Petovia« Ptuj h Kmetijskemu kombinatu Ptuj. Odločanje se izvede v skladu z določili ustave oziroma samoupravnih aktov, če ti niso v nasprotju z določili ustave.

● TOZD »Mercur« Beograd v istem času obravnava na zborih delavcev ekonomski elaborat o pripojitvi in v skladu z določili ustave in samoupravnih aktov sklepa o pripojitvi Živilske industrije »Petovia« Ptuj h Kmetijskemu kombinatu Ptuj.

● Družbeno politične organizacije, samoupravni organi, vodstveni in vodilni delavci v Živilski industriji »Petovia« Ptuj in v TOZD združenih v Kmetijski kombinat Ptuj izvedejo pravočasno vse politične priprave za uspešen izvid glasovanja in odločanja o pripojitvi.

PETOVIA se predstavlja

Živilska industrija »Petovia« Ptuj je bila ustanovljena 6. februarja 1974 z odločbo Okrajnega ljudskega odbora Ptuj št. 1477/I. Podjetje je nastalo iz obrtne delavnice »Žganjarna« Ptuj.

Leta 1962 se je podjetju pripojila izdelovalnica brezalkoholnih pijač »Vesna« Ptuj, leta 1966 pa obrtna delavnica »Žveplarna« Ptuj.

Leta 1968 je podjetje pričelo ustanavljati prodajna skladišča za prodajo na veliko in malo ter postopoma ustanovilo poslovne enote v Čakovcu, Ljubljani in Trbovljah.

Koncem leta 1973 se je podjetje ponovno konstituiralo kot organizacija združenega dela brez temeljnih organizacij združenega dela živilske industrije »Petovia« p. o. Ptuj in je vpisano v sodni register 14. maja 1974.

Poslovni predmet podjetja je:

- proizvodnja vseh vrst alkoholnih in brezalkoholnih pijač, kisa, sirupov in sadnih sokov;

- predelava žveplenege zakada;

- mletje in pakiranje vseh vrst suhih začimb, sladkorja in suhih koncentratov;

- prodaja vseh proizvodov na debelo in drobno;

- nakup in prodaja piva, mineralne vode, medu in vina — stekleničenje in embaliranje ter prodaja na debelo in drobno;

- opravljanje gostinske dejavnosti t. j. točenje alkoholnih in brezalkoholnih pijač ter strežba s toplimi in hladnimi jedili;

- občasni uslužnostni prevozi blaga tretjim osebam.

Poslovanje podjetja se odvija v štirih sektorjih, ki so: proizvodni sektor, računovodski sektor, komercialni sektor in splošni sektor.

Vodje sektorjev so neposredno podrejeni direktorju podjetja.

Proizvodni sektor ima štiri delovne enote in sicer:

- enoto za proizvodnjo alkoholnih in brezalkoholnih pijač,

- enoto za predelavo pivrtnine in

- enoto za izdelavo žveplenege zakada.

V sestavi komercialnega sektorja je kot večja delovna enota organiziran avtopark, ki upravlja prevozne usluge za potrebe podjetja.

V skladu z določili statuta podjetja odločajo o najpomembnejših vprašanjih v podjetju naslednji samoupravni organi:

- zbor delovnih ljudi podjetja,

- delavski svet podjetja, ki ima 15 članov

- odbor za medsebojna razmerja delavcev v združenem delu, ki ima 5 članov,

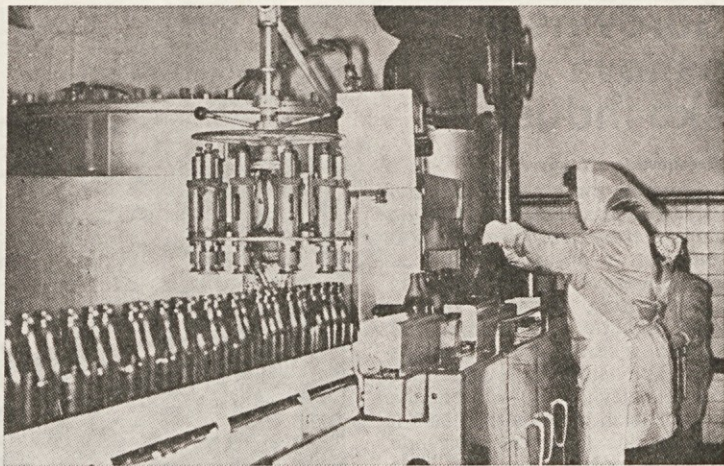
- odbor delavskega nadzorstva, ki ima 5 članov, in

- poslovni odbor podjetja, ki ima 7 članov.

Samoupravni organi podjetja so bili izvoljeni na neposrednih volitvah 27. decembra 1973.

Podjetje je član Gospodarske zbornice SRS v Ljubljani, Poslovnega združenja »Vrenje« v Beogradu.

Dejavnost podjetja je deloma sezonske narave, zato se število zaposlenih v podjetju med letom večkrat spreminja in je v poletnih mesecih zaposlenih osemdeset sodelavcev za določen čas in sicer za dobo od dveh do osem mesecev. Na dan 31. decembra 1974 je



Milka Žvikart pri polnilnem stroju

bilo v podjetju zaposlenih 199 oseb, od tega 85 moških in 114 žensk.

PODATKI O POSLOVANJU ZR — 1974

Podatki so primerni v 000 din)

1. Celotni dohodek din 55.684
 2. Porabljena sredstva din 44.342
 3. Doseženi dohodek din 11.342
 4. Ostanek dohodka din 1.344
- Od tega:

- rezervni sklad din 227
- v poslovni fond din 572
- v sklad skupne porabe din 545
- 5. Amortizacija din 1.163
- po predpisanih stopnjah din 884
- po povišanih din 279
- 6. Povprečno uporabljena osnovna sredstva din 4.581
- 7. Povprečno uporabljena obratna sredstva din 25.588
- 8. Kupci v državi din 6.391

Surovinska osnova za živilsko industrijo

Direktor živilske industrije »Petovia« Boris Urbančič je na skupnem sestanku v svojem uvodnem poročilu, ko je predstavil podjetje, še posebej poudaril, da je približevanje surovinske osnove predelovalni industriji postala ekonomska nujnost. Združitev obeh delovnih organizacij omogoča smotrnejšo delitev dela, boljšo organizacijo in dolgoročno planiranje.



Boris Urbančič

Naše podjetje si že dalj časa prizadeva, da bi se povežalo s poslovnim partnerjem, s katerim bi lahko skupno realiziralo svoj razvojni program ter je s tem namenom navezalo stike s »Pivovarno« Laško, Živilsko industrijo »Eta« Kamnik in Prehrabeno industrijo »Kolinska« Ljubljana ter trgovskimi organizacijami v naši

občini. Vsi navedeni poizkusi povezovanja so iz različnih razlogov ostali brezuspešni. V pričetku letošnjega leta je na pobudo občinskega političnega aktiva prišlo do prvih razgovorov o možnosti povezovanja med Kmetijskim kombinatom Ptuj in našim podjetjem, zato so organi upravljanja obeh delovnih organizacij imenovali skupno komisijo z nalogo, da pripravi ustrezno gradivo ter ovrednoti stične točke v proizvodnji in poslovanju, ki lahko privedejo do ugodnejših rezultatov obeh delovnih organizacij.

Živilska industrija »Petovia« Ptuj, je delovna organizacija z dolgoletno tradicijo, ki ima svojo proizvodnjo usmerjeno v tri osnovne smeri in sicer:

- proizvodnja alkoholnih pijač in likerjev,

- proizvodnja naravnih in umetnih brezalkoholnih pijač, sirupov in sadnih sokov,

- proizvodnja kisle zelenjave in konzerviranih pivrtnin.

Razvojni program podjetja predvideva, da se bo v bodočih letih hitreje razvijala proizvodnja naravnih brezalkoholnih pijač,

sirupov in sadnih sokov, proizvodnja kisle zelenjave in konzerviranih pivrtnin. Taka proizvodna usmeritev, ki ima surovinsko bazo v primarni kmetijski proizvodnji, je privedla do tega, da naše podjetje uspešno sodeluje s kmetijskimi delovnimi organizacijami na ožjem in širšem območju, predvsem s Kmetijskim kombinatom Ptuj, Kmetijskim sko zadrugo Vidovec, ki so v kombinatom Varaždin in Kmetijlastni primarni proizvodnji oziroma v kooperaciji z individualnimi kmetijskimi proizvajalci pridelovali za potrebe našega podjetja rdečo peso, kumarice, feferone in zelje, to je osnovne artikle, ki jih naše podjetje predeluje in konzervira.

Programiranje proizvodnje in delitev dela

Približevanje surovinske baze in predelovalne prehrabene industrije je zaradi zaostrenih pogojev gospodarjenja postala ekonomska nujnost, zato je logično, da je naše podjetje pričelo iskati in tudi našlo mnogo stičnih točk pri programiranju nadaljnega razvoja z največjo kmetijsko organizacijo v naši občini. Združitev obeh delovnih organizacij je tako iz družbenih in ekonomskih razlogov postala objektivna nujnost, ki omogoča smotrnejšo delitev dela, boljšo organizacijo in pravilno dolgoročno planiranje.

(Nadaljevanje na 8. strani)

Surovinska osnova za živil- sko industrijo

(Nadaljevanje s 7. strani)

Programi proizvodne usmeritve na področju sadjarstva, ki jih namerava Kmetijski kombinat Ptuj realizirati v prihodnjih letih, so brez povezave s predelovalno industrijo težko izvedljivi, zato bo naše podjetje v prihodnjih letih skupno s Kmetijskim kombinatom Ptuj usmerjalo svojo proizvodno dejavnost še v predelavo industrijskih jabolk v jabolčni kis in druge proizvode, ki jih je možno proizvajati iz jabolčnih tropin.

Taka, bodoča proizvodna usmeritev se lahko realizira le z večjimi investicijskimi vlaganji, za katera obstoja obojestranski interes, saj prve ocene kažejo, da je možno na tem področju doseči ugodne proizvodne in ekonomske rezultate, ki bi prispevali k hitrejšemu in uspešnejšemu razvoju obeh delovnih organizacij, s tem pa tudi naše nerazvite občine. Povezovanje obeh delovnih organizacij omogoča tudi racionalizacijo določenih služb, ki jih naše podjetje ni moglo v celoti racionalno razviti, kot na primer izvoz, reklama, notranja kontrola, varstvo pri delu in požarna varnost, dolgoročno planiranje in programiranje razvoja in podobno. Kmetijski kombinat Ptuj ima te službe dobro organizirane, tako, da lahko za potrebe našega podjetja brez večjih težav opravljajo svoje poslovne storitve. Logično je, da se bodo v našem podjetju v bodoče razvijale vse tiste službe, ki so z ozirom na naravo organizacije proizvodnega procesa nujno potrebne za uspešno poslovanje, kot na primer komercialna operativa, tehnološki razvoj in podobno ter da bo tako ohranjena kontinuiteta med dosedanjo in bodočo proizvodno usmerjenostjo našega podjetja.

Smotrnejše koriščenje proizvodnih sredstev

Povezovanje obeh delovnih organizacij bo omogočilo tudi smotrnejše koriščenje osnovnih in obratnih sredstev, predvidena možnost avtomatske obdelave podatkov pa bo omogočila sprejemanje hitrih in pravih poslovni odločitev.

Združevanje dela in sredstev obeh delovnih organizacij bo torej omogočila realizacijo razvojnega programa podjetja in realizacijo ideje o smotrni in racionalni predelavi industrijskih jabolok, ki jih prideluje kmetijski kombinat, prav tako pa bo le na ta način možno realizirati tudi druge skupne načrte in s tem članom delovne skupnosti zagotoviti pogoje za doseganje boljših rezultatov pri delu, boljšega osebnega in družbenega standarda in večjo socialno varnost.

Priporočam vsem navzočim in vsem članom naše delovne skupnosti, da se zavzemajo za realizacijo naše bodoče skupne poti v sestavi kmetijskega kombinata Ptuj.



Tilčka, Marija, Tilčka in Anica pri stroju za polnjenje sirupov

Pred izpolnitvijo pričakovani

Priprave na pripojitev živilske industrije »Petovia« Ptuj h Kmetijskemu kombinatu Ptuj so v kolektivu Petovie dobro zastavljene. Obravnavajo ekonomsko analizo, o pripojitvi pa se bodo izrekli na referendumu.

Kako o tej pomembni odločitvi razmišljajo in komentirajo delavci, govori naslednja mnenja.

Rozika Žnidarič, sekretar osnovne organizacije ZKS v Petoviji, tukaj zaposlena že od 1959. leta:

Po sestanku članov iz osnovnih organizacij Kmetijskega kombinata in Petovie Ptuj smo se sestali člani naše organizacije ZK in smo obravnavali prve informacije o

kolektiva Petovie in KK Ptuj v zvezi s pripravami na referendum. Javnosti bomo nedvomno lahko sporočili, da je uspel naš referendum.

, namestnik predsednika delavskega sveta Petovie, v podjetju že 19 let, vodja predelave povrtin:

V letih od 1956 doslej je moral prebroditi kolektiv Petovie razvojne, proizvodne in tržne težave, nabral pa si je poleg tega dragocene izkušnje s predelavo sliv in jabolok v pulpo za marmelado, izkušnje z džemom za ZSSR in Anglijo ter z jabolčno pulpo za Izolo — Delamaris. Potrošniki radi kupujejo Petovijino kisle zelje, kisle kumarice in ostre feferone ter mešano solato. Enako radi kupujejo sladke feferone v steklenicah, rdečo peso in paradižnikovo papriko v dozah.

Po 1962. letu, po pridružitvi »Vesne« in po letu 1967, ko smo montirali novo linijo za polnjenje sokov, smo že lahko zalagali trg z oranžadami in s polnjenim pivom za Union in



Rozika Žnidarič

možnostih pripojitve KK Ptuj in o obojestranskih koristih.

Dolgoletnim članom ZK v Petoviji so znana vsa dosedanja prizadevanja in uspehi našega kolektiva, pa tudi vsa prizadevanja strokovnega in samoupravnega vodstva za večanje kapacitet podjetja in za povečanje števila izdelkov.

Člani in članice ZKS in z njimi tudi drugi člani kolektiva vidimo v združitvi s Kmetijskim kombinatom Ptuj še bolj pospešeno napredovanje zastavljene proizvodnje in programov, zato je združitve sprejemljiva in se za njo zavzemamo.

Na sestankih v osnovni organizaciji ZK in v sindikatu so bile predložene podrobnosti



Franc Novak

pozneje za Laško, kar delamo še danes.

Petovia kot živilska industrija je sposobna prevzeti v dograjenih novih prostorih z novo opremo v predelavo vse pridelke — sadje in zelenjavo ter tudi tako vplivati na pripravljenost kmetij za obnovo sadovnjakov, saj bodo lažje prodali tudi industrijsko sadje — predvsem jabolka. Predelano sadje bo omogočilo povečanje proizvodnje sadnih sokov, obenem pa porabo odpadkov iz sadne predelave za koristno živalsko prehrano.

Vse nove možnosti za povečanje predelave sadja in razširitev predelovanja zelja, kumaric, feferonov, sadnih sokov in polnjenje piva, so sprejemljive za pozitivno odločitev kolektivov KK Ptuj in Petovie za sporazum o integraciji, zlasti če upoštevamo vsestransko razgledanost obeh kolektivov in pripravljenost za združitve dveh delovnih organizacij.

Mirko Černivec, v Petoviji je 7 let, predsednik sindikalne organizacije, vzdrževalec strojev:

Bil sem na sestanku za integracijo KK Ptuj in Petovie. Na njem prevzete naloge izvajamo s pojasnjevanjem dosedanjih in novih razvojnih možnosti ter stičnih točk v poslovanju.

Pripravljen sem, da bo odločitev naših 200 zaposlenih in vseh iz KK Ptuj za integracijo. Integracijo KK Ptuj in Pe-



Mirko Černivec

tovie bo tudi podeželje z razumevanjem sprejelo, saj gre tudi za njihove večje možnosti proizvodnje in prodaje pridelkov ter tudi za večji dohodek. Proizvodnja sadnih sokov na sadjarskem območju odpira možnost prodaje tudi industrijskega sadja na velikem območju SOZD KPK s sedežem v Ptujju.

Pripravljen integracija je važen korak v korist prebivalstva v nerazvitem območju, saj kaže vso pripravljenost in odločnost, želi storiti po lastnem preudarku vse, kar je mogoče za uspešnejše gospodarsko sodelovanje na območju ptujske občine in sosednjih občin. Samo mora iskati in najti rešitve, da bi prišli dalje iz sedanje nerazvitosti. Vsaka pomoč jim je potem toliko koristnejša in dobrodošla.

J. V.

Delavci „PETOVIE“ za združitev

Predsednica delavskega sveta Petovia — živilska industrija Ptuj, Francka Petrovič je za »Našo pot« napisala prispevek, ker se zaradi bolezni ni mogla udeležiti sestanka političnega aktiva podjetij Petovie in Kmetijskega kombinata.

»Petovia« živilska industrija Ptuj se ukvarja s proizvodnjo alkoholnih in brezalkoholnih pijač, s konzerviranjem povrtnin, s pretakanjem piva in s grosistično ter detajlistično prodajo svojih proizvodov kupcem po vsej Jugoslaviji. Kolektiv že dalj časa razmišlja o dobri združitvi, ki bo v interesu delavcev in gospodarskega pomena ptujske občine.

Organj samoupravljanja so pooblastili in imenovali komisijo, ki pripravlja osnovne temelje za združitev »Petovia« — K. K. Ptuj.

Skupna komisija in delovne skupine so se že večkrat sestali in ugotavljajo pozitivne osnove za združitev. Delavci »Petovie« spremljajo vse priprave z izrednim interesom, kajti v združitvi vidimo le večji in hitrejši možen perspektivni razvoj gospodarske organizacije.

Kot predsednica delavskega sveta vidim naslednje stične točke, da bo:

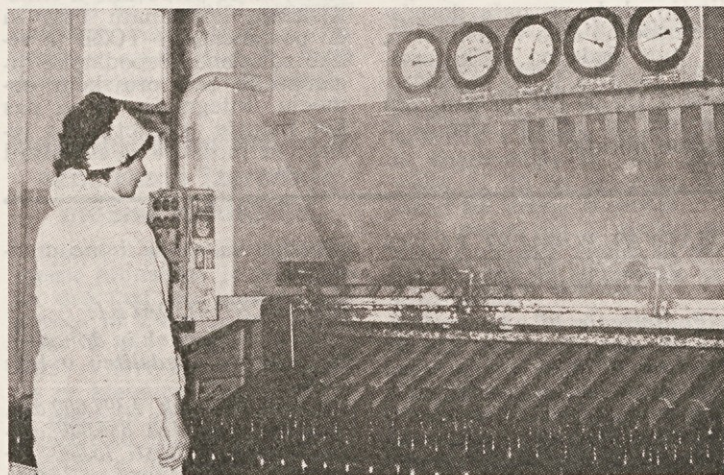
1. večja možnost investicijskih vlaganj;
2. možnost razvoja za predelavo sadja;
3. povečana prodaja proizvodov v okviru združenih TOZD K. K.;
4. s tako razširjeno in povečano proizvodnjo bo »Petovia« tudi zaposlila več nove delovne sile;
5. glede povrtnine, pa se bodo sčasoma prenesle vse operacijske pogodbe za pridelovanje povrtnin na K. K. Ptuj, ki bo s svojo strokovno službo zagotovil potrebne količine povrtnin;
6. s predelavo sadja bo delno rešen problem industrijskega sadja na območju Halož in Slovenskih goric;
7. K. K. bo tako bolj popestril svojo proizvodnjo s proizvodnjo oz. predelavo povrtnin, raznega jagodičevja,

sadja in omogočil kooperantom možnost prodaje.

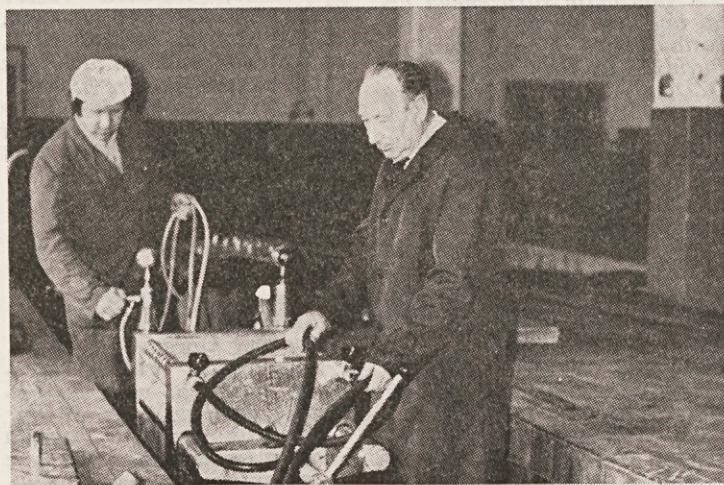
Z ozirom na temeljite in hitre priprave, dobro začrtane smernice perspektivnega razvoja TOZD »Petovie« Ptuj, menim, da bo referendum uspel.



Jožica, Marija, Angela in Marija pri etiketiranju rdeče pese



Jožica Merc pri pralnem stroju za pranje steklenic



Blaž Mlakar in Rudi Tergavčnik pri filtru

Članicam in članom!

Po sklepu izvršnega in nadzornega odbora osnovne sindikalne organizacije z dne 9. maja 1975 in sklepa kolektivnega zbora z dne 14. maja 1975, vas obveščamo, da organiziramo strokovno poučno dvodnevno ekskurzijo dne 6. in 7. junija 1975 in sicer:

Odhod izpred uprave Kmetijskega kombinata v Ptuj ob 4,30 uri zjutraj v smeri Ljubljana—Postojna. V Postojni kratek postanek in na željo članstva možen ogled postojnske jame. Kolektivna vstopnina po udeležencu znaša 24 din. Možen zajtrk na lastne stroške. Iz Postojne nadaljujemo pot v smeri Kmetijski kombinat Vipava, kjer bi si ogledali proizvodni obrat tega kombinata. Po končanem ogledu in verjetno majhni vinski degustaciji nadaljujemo pot v smeri Nova Gorica, kjer je predvideni krajši postanek in na željo prisotnih možen prehod preko državne meje in ogled stare Gorice v Italiji. Potni list si priskrbi in uredi vsaki udeleženelec sam.

Iz Nove Gorice se peljemo v smeri Plave v Gorička brda, kjer je predvideni ogled znane vinske kleti in poskusi njihovih češenj. Po končanem ogledu v Brdih se vračamo preko Plav proti mostu na Soči, kjer je organizirana skupna večerja, prenočišče in naslednje jutro, dne 7. 6. 1975 zajtrk.

Iz Mosta na Soči nadaljujemo pot do Kobarida, kjer je predvideni krajši ogled alpske mlekarne. Iz Kobarida nas vodi pot do Bovca, kjer si bomo ogledali znani vrh Kanina. Stroške prevoza z žičnico na Kanin nosi vsaki udeleženelec sam. V Bovcu je organizirano skupno kosilo. Iz Bovca nadaljujemo pot v smeri Vršiča, kjer bi si pred Vršičem ogledali znani alpski botanični vrt in izvir Soče. Na Vršiču krajši postanek za ogled okolice, nakar nadaljujemo pot preko Kranjske gore, Kranja, Domžal v Ptuj.

Vsaki udeleženelec plača ob svoji prijavi 50,00 din kot soudeležbo.

Predsednik OSO KK Ptuj
Franc MAJCEN

Srečanje mladine z borci

V okviru praznovanja 30. obletnice osvoboditve izpod fašističnega jarma, je pripravil aktiv ZSMS v TOZD Kletarstvo »Slovenske gorice« prisrčno srečanje z borcema, članoma njihovega kolektiva. Vabilu sta se odzvala Ivan Ilovar in Dragica Tasovac. Predsednica aktiva ZSMS Mira Tasovac, predsednik osnovne organizacije sindikatov Ivan Topolnjak ter tehnični vođa Janko Mlakar so v svojih

uvodnih mislih ne le pohvalili pobudo aktiva ZSMS, temveč so tudi priporočili drugim temeljnim organizacijam združenega dela v Kmetijskem kombinatu Ptuj, da pripravijo v okviru 30. obletnice osvoboditve podobna srečanja.

V obujanju svojih spominov sta se tako Ivan Ilovar kot Dragica Tasovac spomnila sprva najtežjih trenutkov, ki sta jih doživljala vsak na svo-

jem koncu naše širše domovine kot borca NOB. V nadaljevanju razgovora pa sta tudi z mladino obujala vesele trenutke.

Mladina se je predvsem zanimala, kako se je mladina takrat angažirala in če se današnja mladina razlikuje od takratne. Oboji so prišli do ugotovitve, da bi se tudi današnja mladina smelo vključila v celo najtežje napore za ohranitev svobode, kot se vključuje v razvijanje samoupravnih odnosov in v proizvodne procese. Na koncu so se mladinci obdolžili gostoma s skromnim darilom. —č

Tudi GP „Breg“ Ptuj za pripojitve h Kmetijskemu kombinatu Ptuj

Skupna komisija Gostinskega podjetja »Breg« Ptuj in Kmetijskega kombinata Ptuj za pripojitve Gostinskega podjetja »Breg« in njegovih obratov h Kmetijskemu kombinatu Ptuj je pripravila vse potrebne podatke in informacije za oba kolektiva, ki ponazarjajo vse pogoje za sporazumno pripojitve Gostinskega podjetja »Breg« Ptuj h Kmetijskemu kombinatu Ptuj, potrjeno z referendumom v juniju 1975.

K osnovnim podatkom za gostinsko podjetje »Breg«, pripravljenim za objavo pred pripojitvijo so zelo zgovorne o pripravljenosti na pripojitve pri Gostinskem podjetju »Breg« tudi izjave članov kolektiva.

Avgust Drobnič, direktor, na vodilnem mestu v tem podjetju že 25 let:

»Prejšnji poskusi in možnosti pripojitve prvotno imenovane Gostilne Breg Ptuj na Zadružnem trgu, pozneje Gostinskega podjetja »Breg« Ptuj z obrati in sobami za tuje, niso bili tako sprejemljivi kot so danes, ko je v okolici več novega in kar tudi narekuje razvoj Gostinskega podjetja »Breg« in povečanje kapacitet ter več zaposlenih.

K vsemu dosedanjemu prometu, doseženemu s stalnimi in prehodnimi gosti ter izletniki, pa tudi z avtobusi, ki prevažajo delavce na tuje, se je pridružila še največja sprememba. Neizogibna bo ureditev Zadružnega trga, povečanje lokalov Gost. podjetja »Breg«, povečanje števila tujskih sob, priprava garaž in ureditev gostinskega letnega vrta. V bližini nastaja Rekreativno turistični center Ptuj. Gostinsko podjetje »Breg« na Zadružnem trgu bo pomenilo zanj vhodna in izhodna vrata.

Skoda, če te spremembe in razvojnih potreb ne bi razumeli in podprli v korist našega kolektiva in tudi v korist kolektiva Kmetijskega kombinata Ptuj. Ta nam nudi vsestransko oporo s pripojitvijo kot TOZD, po vrsti 16 temeljna organizacija zdr. dela KK Ptuj, ki je obenem najmočnejša gospodarska organizacija. V njej je od nedavna tudi GP »Haloški biser« kot TOZD. Dela in prometa bo za vse dovolj, ki si znajo pridobiti in obdržati goste.

Referendum bo tudi pri nas potrdil, da podpira kolektiv koristne odločitve za napredek podjetja in si bo zato tudi prizadeval, da bo nova TOZD v sestavi KK Ptuj uspešno napredovala in poslovala.

Marija Klinc, predsednica osnovne organizacije sindikata, kvalificirana natakara, v podjetju »Breg« že 8 let:

»V naši sindikalni organizaciji se vsi dobro zavedamo o važnosti pripojitve Gostinskega podjetja »Breg« v Kmetijskemu kombinatu Ptuj. Znane so nam tudi vse posebnosti Kmetijskega kombinata Ptuj s 15 TOZD, h katerim se pripojimo še mi kot 16 TOZD.

Iz vsega, kar je povedal naš direktor Avgust Drobnič se vidi, da se odločamo v pravem času za pravo odločitev. Kme-

tijski kombinat Ptuj nas sprejme v svoj sestav s pripojitvijo glede na naše dosedanje uspešno delo v gostinstvu, pa tudi glede na velike možnosti razvoja, ki so za gostinstvo tukaj na Zadružnem trgu pa tudi na terenu, kjer že imamo obrate.

OSNOVNI PODATKI ZA GOSTINSKO PODJETJE »BREG« PTUJ

Podjetje je bilo ustanovljeno 20. avgusta 1955; 27. decembra 1973 se je na novo konstituiralo kot organizacija združenega dela. Registrirano je pri Okrožnem gospodarskem sodišču v Mariboru pod št. reg. vložka reg. sodišča 330-00, zaporedna številka vpisnika sodišča je Šrg 6-74. Organizacija združenega dela ima tri obrate, in sicer: restavracijo Breg, gostilno Turnišče in Bife Ptuj. Sedež OZD je v Ptuj, Zadružni trg 13. Bavi se s prodajo alkoholnih in brezalkoholnih pijač, toplih in hladnih jedi, tobačnih izdelkov ter z oddajanjem tujskih sob. Obrat Breg ima 8 tujskih sob z 19 ležišči.

Podjetje zaposluje trenutno 18 delavcev (1 delovno mesto nezasedeno) in 5 učencev v gospodarstvu. Delavski svet tvori celotni kolektiv. Ima svoje samoupravne akte in pravilnike s statutom, veljavnim od 1. januarja 1974 dalje. Knjigovodstvo je enotno, vendar vodeno tako, da je možno za vsak obrat ugotoviti finančni rezultat.

Podjetje nima kreditov, razen dveh stanovanjskih kreditov za kupljeno garsonjero in dvosobno stanovanje, za kar odplačuje iz sredstev SSP

20-LETNI JUBILEJ KB MARIBOR IN JAVNOST DELA

Letos praznuje Kreditna banka Maribor skupno s svojimi 15 ekspoziturami, likvidaturami in poslovalnicami v Mariboru, Lenartu, Rušah, Gornji Radgoni, Ormožu, Radencih, Ptuj, Kidričevem, Bregu-Ptjuju in skupno z varčevalci in komitenti 20-letnico obstoja in delovanja s posebno pozornostjo do Mestne hranilnice Maribor z začetkom obsta-

Prepričana sem, da se bo pokazala možnost za realizacijo programa dela in razvoja v naši 16 TOZD v sestavi KK Ptuj. Če ne bo mogoče že letos in naslednje leto izvršiti vseh razširitev in sprememb za povečanje kapacitet in poslovanja GP »Breg«, bo to mogoče še tretje leto. V glavnem, vsakdo se bo rad zadržal pri nas, ko bo prišel na obisk v RTC Ptuj, ali pa, ko bo odhajal, saj bomo vedno skrbeli za goste, domače in druge, kakor smo doslej, sicer ne bi dosegli dosedanjih uspehov.

Rozina Selinšek, kvalificirana natakara, pri GP »Breg« že 8 let, predsednica delavskega sveta:

»V našem kolektivu smo vsi za to, da se pripojimo k Kmetijskemu kombinatu Ptuj in da postanemo 16 TOZD te velike združene gospodarske organizacije na ptujskem območju. Integracija je za nas kot manjše podjetje res rešitev in možnost za nadaljnji

3200 din na račun letne anuitete.

FINANČNI PODATKI:

Celotni dohodek in dohodek, ter njegova razdelitev v letu 1974:

Celotni dohodek 2.397.000 din, doseženi dohodek 884.000, pogodbene obveznosti 15.000, zakonske obveznosti 73.000, vkalkulirani OD 644.000, vkalkulirani drugi osebni prejemki 32.000, sredstva rezerv 18.000, skupne rezerve 6.000, 12.000, skupne rezerve 6.000, za poslovna sredstva 51.000, za sklad skupne porabe 33.000.

Povprečni osebni dohodki v letu 1974 (neto) so znašali 1.880 din, najnižji OD 1.533 din, najvišji pa 4.019 din.

Struktura zaposlenih:

8 natakaric
3 kuharice
3 kuhinjske pomočnice
1 delavec — kurir itd.
1 direktor
1 finančni knjigovodja
1 računovodja (redno zaposlen z manj kot polovico polnega delovnega časa, 90 ur)

Poslovna stavba obrata »Breg« je last Samoupravne stanovanjske skupnosti Ptuj, obrat Turnišče je last Mesokombinata — Perutnine Ptuj, obrat Bife je last gostinskega podjetja »Breg«.

Skupna komisija za prip. pripojitve

razvoj, saj imamo za to vse možnosti na prostoru, kjer že sedaj delamo in glede na potrebe, ki se še razvijajo z RTC. Zadružni trg bo dobil novo podobo, saj bo moral skoraj vsakdo čezenj do RTC in gosti se radi ustavijo na poti v RTC, če je le prostor, kjer lahko parkirajo in kjer jim lepo postrežejo. Že doslej smo se trudili zadovoljiti goste in zato smo tudi dosegli uspehe. Vsem se nam zdi, da je prišel tudi za nas čas velike spremembe, ko se bo razširila naša osnovna poslovna zgradba in ko bo dobilo novo lice tudi naše dvorišče, kjer je dovolj prostora za garaže pa tudi za gostinski vrt.

Večja kapaciteta GP »Breg«, več zaposlenih in več gostov bo ustvarjalo novo vzdušje, mnogo dela in tudi mnogo zadovoljstva ob dobri organizaciji in delitvi dela ter medsebojni pomoči. Kmetijski kombinat nam ne bo samo v oporo, temveč bomo v njem imeli tudi marsikaj, kar potrebujemo za gostinstvo. Gostje radi pijejo dobra vina, so radi postreženi z okusnimi jedili in so veseli, ko je okrog njih živahno. Vse to bodo prav gotovo lahko našli pri nas!«

J. V.

PRIZNANJE SINDIKALNEMU DELU

V sredo 30. 4. 1975 je prejele Konferenca sindikalne organizacije Kmetijskega kombinata Ptuj srebrni znak Sindikatov Slovenije za uredničevanje delavskih interesov z dolgoletnim požrtvovalnim delom v sindikalni organizaciji in za dosežene uspehe v njenem uveljavljanju in razvoju. Prejeti znak spremlja listina z odlokom o podelitvi.

Srebrni znak je prejelo še 5 sindikalnih konferenc v ptujski občini.

Predsednik sindikalne konference Kmetijskega kombinata Ptuj Jože Skerlovnik je prejel ob tej priložnosti tudi osebno sindikalni znak k že prej prejetim drugim priznanjem za aktivno sindikalno sindikalno delo.

Srebrni znak so prejeli še: Jože Hebar iz osnovne organizacije gozdarstvo, Franc Majcen, Aleksander Rajh iz kletarstva in Jože Križančič iz Podlehnik.

in televizijo dostopno javnosti v duhu nove ustave.

Prav nazorna je bila na konferenci izmenjava mnenj med predstavniki Kreditne banke Maribor in predstavniki sredstev javnega obveščanja. Ta je pokazala, da potrebuje javnost stalno in razumljivo tolmačenje vsega delovanja Kreditne banke zlasti glede na veliko število varčevalcev in komitentov in mnoge probleme, ki jih odpira zaupanje javnosti v delovanje Kreditne banke Maribor.

J. V.

DELO SAMOUPRAVNIH ORGANOV

SOZD KMETIJSKO PREHRAMBENI KOMBINAT

DELAJSKI SVET

Delavski svet je na 4. redni seji 4. aprila 1975 obravnaval: POROČILO O POSLOVANJU SOZD V LETU 1974, ki vsebuje v glavnem opis dela delavskega sveta, političnih organizacij in delo odborov v okviru SOZD in manj kritične pripombe na delo teh organov.

Poslovno poročilo bo potrebno obravnavati še na političnih organih in podjetjih in občini, saj je prav, da je o delu SOZD seznanjena širša javnost.

Finančno poročilo SOZD za leto 1974

Iz finančnega poročila je razvidno, da so finančni rezultati v SOZD nižji, kot so bili predvideni za preteklo leto.

Razlogov je več. Prevladujeta pa predvsem dva vzroka, slabe vremenske razmere in stanje na trgu z živino. Zelo zaskrbljujoč podatek so zaloge, ki stalno povečujejo, kar pa pomeni, da pada naša investicijska sposobnost.

Poročilo uredniškega odbora SOZD za leto 1975

V poročilu uredniškega odbora je zlasti pomembna zasnova časopisa, ki opredeljuje namen in vlogo informiranja.

Na seji delavskega sveta je bilo poročilo uredniškega odbora sprejeto v predlagani obliki s pripombami, da se v letu 1975 uredi materialno in prostorsko vprašanje uredništva in potrebna kadrovska zasedba. Na osnovi predlagane zasnove časopisa je potrebno pripraviti predlog za širši družbeni organ časopisa ter svet časopisa Naša pot.

V nadaljnji razpravi je bilo ugotovljeno in razčlenjeno delo odborov in dane določene smernice za nadaljnje delo.

Tržnica v Velenju

Ker problem financiranja, prevzema rizika in nastale izgube tržnice še vedno ni dokončno rešen in ker še ni izdelana pogodba o poslovanju tržnice, je bilo na seji dogovorjeno, da se zaradi izgube pri poslovanju tržnice sestanejo predstavniki OZD, predsedniki sindikalnih organizacij in sekretarji ZK v OZD in dokončno rešijo vprašanje izgube ter nadaljnega poslovanja.

Razvojni program SOZD

Dogovorjeno je bilo, da se izdelata za potrebe SOZD razvojni program vseh panog, n. pr. razvojni program v sadjarstvu, ki bi ga navezali vertikalno z razvojnim programom v vinogradništvu. Pri živinoreji bo razvojni program potrebno kompletirati s programom mlekarstva in programi izdelave močnih krmil.

Razvojni program in financiranje izgradnje mesne industrije

Razvojni program izgradnje mesne industrije je razdeljen na dve fazi, na gradnjo hladilnice in klavnice ter predelave. V prvi fazi bi v letih 1975 — 1977 zgradili hladilnico in klavnico. Predelavo pa bi preložili za kasnejši rok, z ozirom na tehnologijo, proizvodnjo in funkcionalno povezanostjo z ostalimi obrati Košaki TMI Maribor.

Viri financiranja so v glavnem zagotovljeni, razen sredstev Zveznih materialnih rezerv.

Ker pa je potrebno zajeti v vire financiranja tudi lastno udeležbo SOZD, je bil na tej seji sprejet sklep, da se sprejme lastna udeležba SOZD Kmetijsko prehrabnega kom-

binata za investicijo v novo mesno industrijo, za nadomestitev osnovnih sredstev v obstoječih obratih ter za širitev trgovske mreže in avtoparka v znesku 12.836.000 dinarjev. Pogoji kredita OZD v SOZD bodo enaki pogojem kredita Kreditne banke Maribor. Čimprej pa se je potrebno dogovoriti za predlog ključa razdelitve udeležbe za investicijo izgradnje mesne industrije v Zlatoličju, ki naj ga pripravi razvojni odbor.

Nadaljnja povezovanja

Poudarjena je bila zainteresiranost povezovanja s trgovino, ki naj bi plasirala več izdelkov z našega območja in se dogovarjala za tiste tržne viške, ki jih bo potrebno plasirati na drugo območje.

Se vedno pa je ostalo odprto vprašanje vrtnin in poljčin, predvsem plasmana teh proizvodov.

Prav tako še ni rešeno vprašanje nadaljnjih povezovanj zadrug na tem območju in vključitev Mlekarnice Maribor, ki je izrazila željo, da se sicer vključi v to povezavo, vendar postavlja določene pogoje.

V kolikor Mlekarna Maribor ne bi bila zainteresirana za to povezavo, bo SOZD prisiljena, da si sama uredi odkup in plasman mleka.

Ker Agrokombinat Maribor kot delovna organizacija še vedno ni registriran zaradi problema registracije KZ Maribor, je bil na seji delavskega sveta sprejet sklep, da DS

podpira prizadevanja Agrokombinata Maribor, ki se zavzema za to, da se kmetijskim zadrugam omogoči povezovanje v delovne organizacije s tem, da obdržijo ime in položaj TOZD. Takšno povezovalje in organizacija delovne organizacije Agrokombinata Maribor ni v nasprotju s politiko povezovanja delovne organizacije v SOZD Kmetijsko prehrabeni kombinat.

Dogovorjeno je bilo, da se sklep posreduje iniciativnemu odboru, ki je bil imenovan na razgovoru o povezovanju kmetijstva in predelave v mariborsko-ptujski regiji 17. marca 1975 v Mariboru.

Razvojni odbor

je na svoji seji 18. aprila 1975 obravnaval način ključa razdelitve lastne udeležbe SOZD za investicijo nove mesne industrije. Odbor predlaga, da se za razdelitev potrebnih sredstev za udeležbo pri klavnici vzame ključ — prodaja govedih in prašičev v letu 1974, ne glede v katero klavnico so bili oddani. Za osnovo služi živa teža. Podatke o količini prodane živine v letu 1974 pošljejo vse OZD do 30. aprila 1975 Košakom TMI Maribor.

V zvezi z izdelavo perspektivnega programa razvoja SOZD, pa je bil odbor mnenja, da je za sestavo predloga tega programa potrebno postaviti ustrezno službo oziroma skleniti pogodbo za izdelavo programa z zunanjo institucijo. M.P.

AK Maribor TOZD Kmetijstvo

DELAJSKI SVET TOZD Kmetijstvo je na 16. redni seji dne 16. aprila 1975 obravnaval naslednjo tematiko:

1. Ob formiranju TOZD v okviru delovne organizacije Agrokombinat Maribor je bilo sklenjeno, da je organizacijska oblika TOZD Kmetijstvo le začasna značaja, ter da se po enem letu poslovanja ugotovi primernost takšne organiziranosti. S tem namenom je imenoval delavski svet 27. februarja 1975 komisijo za proučitev sedanje organizacijske oblike, ki je 16. 4. 1975 prišla do ugotovitve, da je najprimernejše, da ostanejo kmetijski in nekmetijski obrati v TOZD Kmetijstvo kot doslej, da pa je potrebno izboljšati organizacijo TOZD in delovne organizacije.

Delavski svet TOZD Kmetijstvo je soglašal s stališčem komisije ter ga daje v široko razpravo.

2. Pri obravnavanju proizvodno-financijskega plana za leto 1975 je bilo največ disku-

sije na račun izboljšanja vinogradniške in živinorejske proizvodnje, za katero se je sklenilo:

— po primerjalni analizi je nujno takoj zavzeti dokončno stališče, ali se teleta pitajo še vnaprej, ali se prodajo;

— obrati in prodati je takoj 120 kom krav;

— zaradi planirane izgube pri vzreji ovac se mora kolektiv obrata Jarenina odločiti, ali se ovce obdržijo, ali prodajo.

3. Po sklepih političnega akta in nujnih gospodarskih ukrepov je delavski svet postavil kolektiv TOZD Kmetijstvo, izhodišča za program varčevanja.

4. Po razpravi o kritju izgube tržnice Velenje za leto 1974, katere investitorji so KK Ptuj, TMI Košaki in Agrokombinat Maribor, je delavski svet TOZD Kmetijstvo sklenil, da krije izgubo tržnice iz leta 1974 pa do 1. junija 1975 kot kredit TMI Košaki, anuitete pa odplačuje tržnica

iz svojega dohodka.

Glede na doslej realizirano poslovanje tržnice in planirano zgubo za leto 1975 TOZD Kmetijstvo s 1. junijem 1975 odstopa od skupnega vlaganja in od doslej sprejetih sklepov glede sofinanciranja.

5. Odbor za delitev dohodka in osebnega dohodka TOZD Kmetijstvo je izdelal osnutek sprememb sistemizacije in vrednosti delovnih mest ter osnutek sprememb samoupravnega sporazuma o delitvi dohodka in osebnega dohodka, katera daje DS v 14 dnevno razpravo.

Do sprememb sistemizacije in vrednosti delovnih mest je prišlo v glavnem zaradi razširitve obsega delovnih nalog na račun zmanjšanja delovnih mest in razširitve poslovanja.

Osnutek sprememb samoupravnega sporazuma pa temelji na nagrajevanju po obračunskih enotah in uskladitvi s spremembami in dopolnitvami samoupravnega sporazuma o osnovah in merilih za delitev dohodka in osebnih dohodkov, grupacije kmetijska dejavnost SRS. M.P.

TMI „KOŠAKI“ MARIBOR

DELAJSKI SVET

Na 13. in 14. seji delavskega sveta »Košaki« TMI Maribor 2. in 24. 4. 1975 sprejetih 44 sklepov se nanaša na finančna, izobraževalna, kadrovska, komercialna, premoženjsko-pravna, samoupravnoorganizacijska in splošno upravna ter stanovanjska vprašanja in odločitve.

S sklepi 13. seje z dne 2. 4. 1975 je več odobritev, zadolžitve, dovolitve, potrditve, izvolitve, popravkov in določitev.

Odobrena je sprememba, da se podjetje pri stanovanjskih kreditih zaposlenih ne zavaruje z zastavno pravico, pač pa banka glede na pogodbo o poslovanju po pooblastilu. Sklenjen je razpis delovnega mesta direktorja pod pogoji v statutu. — Odobreno je povračilo šolnine (10.000 din 3 članom kolektiva — Stanku Černivcu, Mariji Dvoršak in Francu Povšetju. — Francu Majerju so odobreni potni stroški za udeležbo na 30 letnici osvoboditve ujetniškega taborišča v Stalagu. — Za delegata skupščine Produktne borze Novi sad je izvoljen Stane Vizovišek. Odobrenih je več kadrovskega popravkov v sodnem registru.

Jože Murko in Ivan Rotman sta zadolžena za sestavo pogodbe ustanoviteljev in koristnikov poslovne enote Velenje in določene podrobnosti za slučaj, da ne bi prišlo do podpisa te pogodbe in do dokončne rešitve o delu poslovalnice v Velenju. — Nagrajevanje delavcev bo v avtoparku po novem pravilniku v izdelavi Martina Kovačiča, Viki Kice Kraševca in Ivana Murausa. — Pri KBM je odobreno najetje kredita za novo mesno industrijo v Zlatoličju v treh tranšah v skupnem znesku 99.935.000 din za nadomestitev osnovnih sredstev v obstoječih obratih in latsni trgovski mreži, za širitev lastne trgovske mreže in za avto park. — Soglasno je sprejet program financiranja izgradnje nove klavnice v Zlatoličju in v zvezi s tem lastne udeležbe v 3 tranšah v skupnem znesku 15.396.000 din. — Sklenjeno je izplačilo po 900,— din na ime K-15 vajencem in drugim 1.100 din do 1. 5. 1975. Ustanovljeno je delovno mesto pomočnika ekonomskega sektorja in predlagan za pomočnika Vekoslav Kraševac. — Določena je seja delavskega sveta za 24. 4. v zvezi z gospodarjenjem v 3 mesecih 1975. — Komercialni in tehnični sektor sta dobila dovoljenje za prodajo v smislu sklepa. Z odobritvijo 2 moških in časa je zagotovljeno dežuranje pri silokolih.

Tudi sklepi 14. seje delavskega sveta 24. 4. 1975 vsebujejo določila krajše in širše vsebine.

Ponovno je imenovan Franc Slamič na razpisano mesto direktorja »Košaki« TMI Maribor. — Potrjeno je poročilo o poslovanju za prvo četrtletje 1975. — Pogodbo o najetju kredita za izgradnjo hladilnice je potrdil Zavod za rezerve SRS. — Sprejet je pravilnik in naročilo za ureditev prostora za arhiv ter zagotovitve njegovo delo. — Izplačilo za ECM za izdelavo razvojnega programa »Košakov« Maribor za čas 1975—1980 je potrjeno. — 5 članski komisiji je zaupana priprava predloga za izbiro izvajalca za gradnjo nove hladilnice v Zlatoličju.

ju in vskladitev ponudb z glavnim projektom. Člani te komisije so iz Maribora, Celja in Ljubljane. Do odobritve sredstev nesprejemljive vse zadolžitve in sklepanja pogodb za novo mesno industrijo. — Odobreno je plačilo revije »Sodobno kmetijstvo«. — V direktorjevi pristojnosti so naročila reklamnih uslug v mejah zagotovljenih sredstev.

— Odobreno je plačilo stroškov za udeležbo 8 članov kolektiva na seminarju »O delu in vlogi delegatov«. — Odobren je izdatek za pogostitev upokojencev »Košakov« Maribor. — Potrjen in uveljavljen je pravilnik z 11 določili o regresu za letni dopust 1975.

— Po popravku prvotne delitve dohodka je za poslovni sklad 1.997.120,84 din, del za skupne rezerve poslovnih sredstev pa 199.361,15 din. — Spremenjen je pravilnik o potnih stroških zaposlenih in dnevnicah pri vsaki uri službenega potovanja, začeti pri pr-

vih 9 urah (52,50 din) pa do 16 ur (140 din). Za potovanja za 17. uro in do 24. ure ne pripada nobena dodatna dnevnic, temveč le 140 din, ki jih prejme že pri 16. uri službenega potovanja. Pri službenih potovanjih za več kot 1 dan (24 ur) se izplača za presežek do 9 ur dnevnic 5,— za vsako uro. Dodatek 26. člena pa se nanaša na povrnitev stroškov za prenočevanje in postopek pri odobravanju teh stroškov. Za prevožen kilometer z lastnim avtom ali kombijem se prizna 1,50 din. Po soglasnem sklepu znaša skupna amortizacija, ki bremeni celotni dohodek 2.631.628,45 din.

Na prihodnji seji delavskega sveta bo v obravnavi gradivo samoupravnega sporazuma o medsebojnih razmerjih za vse člane DS. Za obravnavo gospodarskega načrta za 1975. leto in tržnico Velenje bi naj bila seja DS prve dni maja 1975.

DELAJSKI SVET AGROKOMBINATA LENART

Delavski svet Agrokombinata Lenart je zasedal 30. aprila 1975 in je sprejel 4 sklepe. Dva se nanašata na sklepčnost in dnevni red. — Informacija o organiziranju novih TOZD v delovni organizaciji je vzeta na znanje. — Sprejeto je soglasje k imenovanju Leopolda Hameršaka po sklepu odbora za splošne in kadrovske zadeve za sekretarja podjetja Agrokombinata Lenart od 1. maja 1975 dalje.

Zadružni svet TOZD kooperacija AK Lenart

Zadružni svet TOZD kooperacija AK Lenart je zasedal 30. aprila 1975 in je sprejel skupno 7 sklepov, od tega 1 v zvezi s prejšnjo sejo in 6 s to sejo.

ZADRUŽNI SVET TOZD KOOPERACIJA AK LENART

Zadružni svet TOZD kooperacija je zasedal 22. aprila 1975 in je rešil z 27 sklepov predloge z dnevnega reda, nekatere v soglasju s sklepi delavskega sveta TOZD proizvodnja in storitve AK Lenart, druge pa samostojno po predlogih.

Za podpis družbenega dogovora o organizaciji kmetijske pospeševalne službe (posvetovalne in razvojne službe) ter o zagotovitvi virov in sredstev za njeno financiranje na območju podravske regije je pooblaščen Vinko Pečovnik, predsednik zadružnega sveta in vodja TOZD kooperacija Leopold Hameršak. — Odobrena je nabava 5.000 ušesnih številk (5.001—10.000) za živino. — Določena je uporabni-

Sprejeto je soglasje k 24. sklepu odbora za splošne in kadrovske zadeve AK Lenart o imenovanju Stanka Žmavca za v. d. vodja TOZD kooperacija Agrokombinata Lenart od 1. maja 1975 dalje. — Imenovana je komisija za primopredajo poslov vodje TOZD kooperacija in sekretarja podjetja. V komisiji so Janez Sijanec, predsednik in člana Maks Golob in Jožica Vračko.

— Odobreno je asfaltiranje pred trgovino v Voličinju v izmeri 50 m² in pred vhodom v skladišče trgovine Gradišče 40 m² po ceni za m², določeni na poznejši seji zadružnega sveta. — Franc Crnko iz Benedikta je imenovan za delegata v konferenco KO SZDL Benedikt.

na za šablone pri gradnji silosov za kmete — člane TOZD kooperacija 40 din in za nečlane 60 din. Podpisnik aneksa k pogodbi za izvajanje kontrole proizvodnosti krav in selekcije goveje živine po predračunu za 1975. — Odobrena je izdoba piščancev v 1975 za polovico poslovalnice prek KZ Mursko polje Križevci, za drugo polovico pa prek KZ Pesnica, kot je bilo dogovorjeno. — Kmetje člani TOZD kooperacija se sprejmejo v delovno razmerje s tem, da sami pokrivajo stroške pokojninskega in invalidskega zavarovanja ter se jim prizna delovna doba. Sprejmejo se tisti kmetje člani, ki to želijo in izpolnjujejo določene pogoje. — Nadaljuje se s skupinskim

pitanjem 200 kg telet s tem, da se prizna od 1. 1. 1975 za kg prirastka 1,80 din. Drugi pogoji ostanejo nespremenjeni. — V delovni organizaciji se organizirajo novi TOZD. Kooperacija se je organizirala kot samostojni TOZD. — Odobreno je najetje investicijskega kredita iz sredstev Kmetijske razvojne skupnosti Slovenije v znesku 105.800 din za potrebe hranilno kreditne službe — za adaptacijo govejih hlevov 76.800 din, za nabavo kmetijske mehanizacije 25.500 din in za nakup plemenske živine 3.500 din. Sprejeti so pogoji in obresti v pogodbi. — Danijel Šprah je imenovan za delegata na 2. seji zbora delegatov Kmetijske razvojne skupnosti Slovenije v Ljubljani 29. aprila 1975. — Od 1. januarja 1975 dalje preide TOZD kooperacija od sedanja na pospešeno stopnjo amortizacije po določenih grupah OD v sklepu. — Premoženje TOZD kooperacija se zavaruje in tudi živina po kg žive teže za 1975 leto pod enakimi pogoji kot 1974.

Dopisujte
mnogo,
na kratko
in pravočasno
v
„NAŠO POT“

Spomini borca ob 30. obletnici osvoboditve



Franc Ključar (Čiček):

Bil sem kurir na TV 18, ki je vzdrževala zvezo z Belo Krajino in s Primorsko. Bilo nas je 15 članov posadke, dobro oboroženih. Nekaj nas je imelo puške, drugi pa brzostrelke (angleške). Imeli smo tudi mitraljez.

Na Primorsko je šlo veliko literature, iz Primorske pa papir, sanitetni material in za tiskarno razne potrebščine.

Velikokrat so šli z nami razni funkcionarji in tudi cele delegacije.

Pot je bila zelo dolga: 18 TV od Belinega polja proti Javorniku. Na zvezo sta šla vedno po dva kurirja, vodja patrole in spremljevalec. Vodja patrole je šel vedno do 30 m za spremljevalcem, da bi v slučaju zasede lažje skril

važne dokumente. Za pomoč smo imeli tudi dva konja, ki sta pomagala nositi nahrbtnike.

Iz TV 11, bila je v Dragi na Kočevskem, smo odšli v opoldanskem času, tja pa smo prišli v mraku. Oddali smo material, prevzeli novega in se vrnili. Naslednji dan je že šla pošta dalje na Primorsko. Počivali smo po en dan, drugi dan pa smo krmili konje, dežurali, lupili krompir in stražili.

Zima 1944 ni bila mrzla, bilo pa je veliko snega. Konji niso mogli več nositi, pa tudi mi smo že zelo težko.

Organizirali smo prevoz preko Maržuna do TVP1; bila je na Jurišču na Primorskem. Zgodaj zjutraj smo krenili. Slavec in jaz sva šla v predhodnico, za nama pa 4 pari konj in dva para volov. V primeru, da bi naju napadli, bi se konji obrnili sodeč po prejšnjih napadih. Cesta je bila še kar dobro izhojena, saj so večkrat po njej napadli beli in Nemci iz Postojne in iz Pivke na krasu. Ta dan je bil zelo lep in sončen. Blizu poldneva, ko bi že morala dobiti zamenjavo, sva videla ob cesti prevrnen tank. Radovedna kot otroka sva šla do njega in ga ogledovala. Ko sem pogledal izza tanka proti cesti, sem zagledal patrolo 10 ustašev. Zgrabil sem Slavca in ga potisnil pod tank ter ga obenem držal za usta. Ko je zaslišal na cesti tujo govorico, je vedel, kaj je. Hotel je, da bi na-

padla, vendar sem ga pregovoril. Patrola se je ustavila in začel se je pogovor, da nočejo dalje, da je TITO z bando že uničen, zakaj bi se bili s Slovenci, ko pa je treba še osvoboditi Hrvatsko. Po krajšem postanku in prerekanju so se počasi vračali. Slavec zopet ni dal miru. Držal sem ga za brzostrelko in mu grozil, da ga ustrelim. Po krajšem času sva šla na cesto. Dopovedoval sem mu, da smo sedaj rešeni in brez skrbi lahko gremo naprej.

Slavec je bil zelo jezen in ni hotel z menoj naprej. Počakal je zamenjavo, jaz pa sem šel dalje. Po daljšem času sta prišla za menoj Jurjev in Hrutič. Kaj je bilo, sta že izvedela od Slavca. Bil je še jezen, ker ni mogel napasti zelo oboroženih ustašev z malo brzostrelko in nekaj bombami. Kratko pot smo še šli skupaj, potem pa sem počakal na voz, da sem si malo odpočil. Vsi so dopovedovali Slavcu, da je nesmiselno, nazadnje je le uvidel, da ni imel prav.

Na večer smo prišli do TVP1. Malo smo se najedli ljudje in konji in se nato vračali proti naši TV. Dogovorili smo se, da bodo oni tovariši iz TVP1, ko se bodo volji odpočili, spremljali naš del poti. Slavec iz jeze ni šel z nami, ampak je čakal tajnika in Lojza. Konje smo pustili, da so šli s svojim korakom.

Po daljšem času smo se srečali s tovariši z volovsko vpre-

go, se malo pogovorili in razšli. Noč je bila hladna in svetla. Z Matičem sva se pogovarjala, drugi pa so spali na sahen. Konji so postali nemirni in so hrzali. V daljavi se je čulo volčje zavijanje, ki je prihajalo iz dveh smeri. Ko se je začelo daniti, so se pred nami pojavili trije volkovi in se brez strahu približali sanem. Konji so bili kljub utrujenosti zelo nemirni. »Škoda, da ni Slavca tu, bi imel na kaj streljati« sem si mislil. Lojze je šel pred konje ter streljal na volkove. Enega je ranil, druga dva sta zbežala.

Konje smo nato dali lastniku, mi pa smo šli do Stipetovih.

Zelo sta nam dobro dela topila kuhinja in krompir. Vse je bilo pozabljeno in nič več ni bilo težko. Tla v hiši niso bila pretrda za ležanje in nahrbtniki ne za pod glavo.

Naspali smo se že in odpočili, ko so prišli še naši »volarji«, premraženi in lačni. Po daljšem govorčenju in diskusijah o uspeli akciji smo utihnili. Nekateri smo že v noči nastopili službo, drugi pa zjutraj in med njimi tudi naš dober kuhar Novak.

Naše življenje je bilo razgibano. Nevarnost je bila naša stalna spremljevalka, čeprav je nismo preveč občutili.

Na vseh poteh smo videli veliko gorja in bede in se prepričali o trdni veri ljudi v našo zmago. Zato nam ni bil noben napor težek, saj smo vedeli, da smo na pragu lepše bodočnosti,

KMETIJSKI KOMBINAT PTUJ

ZAPOSILILI SO SE:

(v aprilu 1975 — 23)

TOZD Mlekarna: Marjan Kerin
Delovna skupnost za skupne zadeve: Jurij Štalcer, Darja Janžekovič, Štefka Primožič, Vladislava Čeliga

TOZD gradbeni remont: Jožef Rojko, Martin Kojc

TOZD Tehnoservis: Vlado Hanzel, Anton Zebec, Milan Brodnjak, Mirko Kotnik, Marjan Smiljan, Milan Horvat, Vlado Hanzel, Franc Lajh

TOZD tovarna močnih krmil: Franc Vrhovšek

TOZD kooperacija: Bogomir Štumpf

TOZD KMETIJSTVO:

DE Starše: Marjan Rajh, Andro Bubnjar, Mihael Stubičar

DE Pragersko: Jožef Gajser

DE Trnovska vas: Feliks Slaček

DE Turnišče: Dušan Hebar

ODŠLI SO:

(v aprilu 1975 — 7)

TOZD mizarstvo: Dušan Kramberger

TOZD tovarna močnih krmil: Ivan Perger

Kadrovske spremembe

Dragi IVAN BREZNIK

Dne 18. aprila 1975 nas je nepričakovano dosegla žalostna vest, da nas je nepričakovano za vedno zapustil Ivan Breznik, rojen 12. 4. 1927 v Halozah.

Življenska pot ga je vodila po raznih krajih Slovenije. Pred prihodom v našo delovno enoto Plač je bil zaposlen pri Kmetijskem gospodarstvu Barje. Leta 1966 se je zaposlil pri Agrokombinatu v delovni eno-

ODŠLI SO:

(v aprilu 1975 — 11)

Gostinstvo: Šilec Vera
Kungota-Pesnica: Fekonja Štefan,

Mešalnica: Čelofiga Rudi

Ribe: Poklinek Jože

Pekre: Ogrizek Jožica, Cehtl Peter

Strojna postaja: Rakovnik Milan, Gomboc Janez

Uprava: Čeliga Vlasta

UPOKOJENI:

Kungota-Pesnica: Breznik Janez

Mešalnica: Dobaj Franc

(Nadaljevanje na 14. strani)

TOZD farma bekonov: Milar Muhič

TOZD gradbeni remont: Martin Kojc

TOZD KMETIJSTVO:

DE Pragersko: Franc Mojzer upokojen, Marija Vidovič, upokojena

DE Sobotinci: Stanislav Kozminski

AGROKOMBINAT MARIBOR

ZAPOSILILI SO SE:

(v aprilu 1975 — 14)

TOZD KMETIJSTVO:

Košaki-Kamnica: Jenuš Julijana, Dorič Jozo, Zebič Aleksander

Kungota-Pesnica: Ferenček Marija

Mešalnica: Čelofiga Rudi, Fras Silvo

Pekre: Jondič Stanoje

Ribe: Vodušek Štefan

Strojna postaja: Benko Janez, Kralj Alojz

Trznica: Kompan Majda

Hladilnica: Filipič Josipa

Uprava: Hojnik Liljana, Hreščak Klavdija

ti Plač. Ves čas, odkar je bil zaposlen v navedenem delovišču, je delal v živinorejski proizvodnji. Bil je skromen, požrtvovalen in vesten pri delu. Njegovo delo je bilo naporno, zahtevno in odgovorno. Vse težave je odpravljajal z dobro voljo.

Čeprav je bil poln življenjskih moči, ga je zahrbtna bolezen prisilila k temu, da je moral leta 1974 zapustiti delo v živinoreji.

Vsi njegovi sodelavci smo skupno z njim upali, da se mu bo zdravstveno stanje izboljšalo in da se bo ponovno vrnil na delovno mesto. Toda kruta bolezen ga je mnogo prerano iztrgala iz naše sredine, saj je bil star komaj 48 let.

Dragi Ivan, skoraj 10 let si delal in živel med nami, kar dokazuje, da si bil dober in iskren tovariš. Tvoji sodelavci smo obstali nemi ob vesti, da te ni več med nami in nismo mogli verjeti, da je to res. Ob tvoji smrti je nastala praznina, ki jo bo težko izpolniti. Ne bo te več na Plaču, prav tako te ne bo več pri tvoji ženi in otrokoma. Vsi, ki smo te poznali, delali in živeli s teboj, te bomo ohranili v trajnem spominu.

Naj ti bo zemlja lahka!

POSLOVNI USPEHI IN PROBLEMI

Rezultati poslovanja TOZD v KK Ptuj v prvem letošnjem četrtletju

TOZD združene v podjetje Kmetijski kombinat Ptuj so v času od 1. januarja do 31. marca 1975 ustvarile 131.846.071 dinarjev fakturirane realizacije ali za 44% več kot v istem obdobju preteklega leta. Stroški v fakturirani realizaciji znašajo 130.876.593 din ali 49% več kot lani. Rezultat je dosežen le v višini 31% lanskega ali v znesku 969.478 din.

Lanskih rezultatov niso dosegle TOZD:

Gozdarstvo	55% lanskega
Farna prašičev	11% lanskega
Trgovina	34% lanskega
Kooperacija	99% lanskega

TOZD Kmetijstvo je končalo poslovanje z zgubo, ki je za 192% višja od tiste iz leta 1974. Rezultat v Delovni skupnosti za skupne zadeve pomeni, da so bili ustvarjeni manjši stroški kot so bili planirani in to za din 279.986.

Nekaj zgovornih primerjav

Povečali smo vrednost zalog kar lahko pomeni padec investicijske sposobnosti podjetja, saj vežejo povečane zaloge dodatna obratna sredstva.

Koeficienti obračanja zalog so prenizki. To velja zlasti za trgovinsko dejavnost. Pripo-

minjamo, da ni v vsakem primeru blago cenejše, če ga kupimo danes, rabimo pa še le čez nekaj časa. Pri takšni odločitvi ne smemo pozabiti na obresti, ki jih plačujemo za kredite za obratna sredstva in koliko bi lahko prigospodarili, če bi tako vezana obratna sredstva obračali hitreje ali jih plasirali drugje. Ne strinjamo se namreč s trditvami nekaterih, da so zaloge samo posledica inflacije. Zakonske obveznosti smo povečali napram istemu obdobju lani za din 1.425.857, pogodbene obveznosti za din 717.439, osebne dohodke za din 3.625.958, osebne prejemke za din 246.991, porabljeni material za din 13.710.585, proizvodne storitve drugih za din 968.353, izdatke za reklamo in reprezentanco za din 40.694, druge materialne stroške za din 34.045.438, dnevnice in terenske dodatke za din 113.870 in amortizacijo za din 445.461.

Povečali smo izplačila za pogodbeno delo.

Iz podatkov je razvidno, da smo povečali izdatke za dnevnic in terenske dodatke, zato je potrebno v TOZD ukreniti vse, da bodo realizirana določila programov varčevanja, ki smo jih sprejeli v letu 1974.

Varčevati moramo na vseh področjih in gledati na vsak dinar, ker bomo le tako uspešno končali poslovno leto.

Investicije po programih

Na računu pri SDK imamo izločena lastna sredstva za investicije. Ta sredstva se obrestujejo le po 2,5% obrestni meri. Izdelati moramo čimprej investicijske programe, da lahko predamo kreditne zahtevke banki. S prakso, ki smo jo pričeli izvajati, kar se investicij tiče, se ne strinjamo. Menim namreč, da je zelo neodgovorno, da kasnimo s programi in tako vežemo lastna sredstva za namene, kjer bi lahko koristili drugi vir financiranja, lastna sredstva pa uporabili za obratne namene. Tudi ta sredstva, ki jih imamo izločena za investicije, nižajo našo investicijsko sposobnost.

Kupci so se povečali v treh mesecih za din 5.922.705, pripominjam pa, da je danes saldo znatno višji. Terjatve do kupcev so se namreč precej povečale v mesecu aprilu.

Obveznosti do dobaviteljev

Močno so se nam povečale tudi obveznosti do dobaviteljev. V treh mesecih smo povečali neporavnane obveznosti za din 19.445.970, kar ni samo posledica nelikvidnosti, ampak tudi večjega prometa,

saj smo ga povečali v treh mesecih za din 15.881.372. Zelo je narastel saldo dobaviteljev za nefakturirano blago, saj znaša din 6.127.750. TOZD, ki vodijo ta saldo, naj ukrenejo vse potrebno, da ta saldo znižajo in nerazčiščene postavke vskladijo.

Takšno stanje je nevdržno. Iz poročila je razvidno, da z delom v prvih treh mesecih ne moremo biti zadovoljni.

Vemo, da so na to stanje vplivali tudi faktorji, na katere mi nimamo vpliva, prepričani pa smo, da bi se dalo marsikaj urediti. Opozoriti moram tudi na predpise, ki bodo uporabljali že pri obračunu za prvo polletje.

Prvo polletje in novi predpisi

Sprejet bo zakon o spremembah in dopolnitvah zakona o ugotavljanju vrednosti zalog in popravku finančnega rezultata za del v določenem času neizterljivih terjatev.

Rok zapadlosti terjatve se računa od dneva izstavitve fakture ne glede na pogodbeno dogovorjen rok.

Odpisovale se bodo terjatve, pri katerih je od dneva, ko je bila izdana faktura, do zadnje obračunske dobe preteklo več kot 45 dni, za trgovino 30 dni.

V celoti se bodo odpisale terjatve, ki ne bodo vsklajene med kupci in dobavitelji v pisni obliki.

Če bo terjatev krita z menico z avansom banke, čekom, garancijo banke ali akreditivom, potem ne bo potrebno take terjatve odpisati. Ta predpis bo imel precejšnji vpliv na znižanje naših poslovnih rezultatov, zato bomo morali paziti komu in pod kakšnimi pogoji bomo prodajali. Moramo pa povdariti, da predstavljajo odpisana sredstva rezervacijo dohodka TOZD v tekočem obračunskem obdobju, vendar le v primeru, če so v naslednjih obdobjih terjatve poravnane.

Vsestranska pazljivost

Pazljivi bomo morali biti pri sklepanju pogodb, da se ne bo zgodilo, da bomo dobaviteljem dajali za zakonom določene dokumente, kupcem pa terjatve odpisovali.

Če ne prej, bomo po sprejetju tega predpisa kupovali le toliko, kolikor bomo lahko plačali, ker bomo v nasprotnem primeru imeli blokiran žiro-račun. Mislim, da o tem, kaj bi to pomenilo za naše podjetje ni potrebno posebej povdarjati.

O poslovnih rezultatih TOZD moramo takoj razpravljati in zavzeti določena stališča na zborih delavcev, sa-

moupravnih organih in političnih organizacijah TOZD in podjetja.

Menimo, da bi morala tudi delavska kontrola opraviti svojo nalogo.

Prepričani smo namreč, da bodo rezultati drugačni v drugem četrtletju le, če bo sleherni delavec izpolnjeval naloge tako, kot je to zapisano v naših aktih in stabilizacijskem programu.

Marija Magdalenc

OBRAT STROJNA POSTAJA TOZD KMETIJSTVO AK MARIBOR

V tej številki Naše poti vam želimo predstaviti obrat Strojna postaja TOZD Kmetijstvo v Agrokombinatu Maribor, zato smo zaprosili upravnika obrata Borisa Stoilkovica, da nam o delu in razvoju obrata pove kaj več.

Obrat Strojna postaja zaposluje okrog 90 delavcev, katerih kvalifikacijske strukture so zelo različne.

Dejavnost obrata je zelo raznolika. Vrši usluge s težko mehanizacijo za lastne potrebe in za potrebe drugih delovnih organizacij ter individualnih kmetijskih proizvajalcev. Opravlja tehnično izvajanje obnove dolgoletnih nasadov, meioracij, hidromelioracij, izdelavo kmetijskih komunikacij, izvajanje gradbenih storitev za lastne potrebe, izvajanje nekaterih gradbenih objektov in prevoz materiala.

Enota Gradnje, ki se je v preteklem letu ukvarjala predvsem z vzdrževanjem stanovanj in objektov, last Agrokombinata Maribor, se je v tem letu preusmerila na opravljanje uslug drugim.

V letu 1974 smo odprli mizarsko delavnico, ki opravlja storitve za potrebe Agrokombinata Maribor. V tem letu je mizarska delavnica pričela z izdelovanjem sadnih zabojev za potrebe Agrokombinata Maribor, z zmogljivostjo okoli 100.000 komadov zabojev na leto. Zraven navedenega izdelujejo tudi palete za potrebe naše hladilnice in Livarne Maribor.

Pri opravljanju vseh naštetih opravil se pojavljajo težave predvsem zaradi manjkajočih potrebnih prostorov in v zvezi s tem vprašanje kvalitete, ki je nujna za konkurenco na tržišču.

Ker so možnosti napredovanja dane tej panogi, se obrat Strojna postaja zavzema, da bi v okviru TOZD Kmetijstvo rešili probleme, o katerih bomo pisali v prihodnji številki Naše poti.

M. P.

KADROVSKE SPREMEMBE

(Nadaljevanje s 13. strani)

»KOŠAKI«

TMI MARIBOR ZAPOSLILI SO SE:

(v aprilu 1975 — 11)

Milan Fras, Elizabeta Žebavec, Jurij Zagoranski, Marjan Zagoranski, Drago Repolusk, Franc Novak, Aleksander Breg, Franc Merkan, Silvo Kokol, Branko Cajnko, Slavko Ostruh

ODŠLI SO:

(v aprilu 1975 — 9)

Ljuba Gonza, Jože Kos, Rado Slavič, Danilo Štruc, Nikola Petrovič, Milorad Bračko, Ivan Pognudič, Radovan Glavica, Aleksander Breg

AGROKOMBINAT LENART ZAPOSLILI SO SE:

(v aprilu 1975 — 2)

TOZD transportservis: Danilo Pavlovič in Anton Krajnc.

ODŠLI SO:

(v aprilu 1975 — 3)

TOZD transportservis: Anton Muršič

TOZD gostinstvo in trgovina: Rozalija Pirš

Skupne službe: Vlado Hauptman

SOZD Kmetijsko prehrambeni kombinat

Poslovanje v 1974. letu

Poslovno leto 1974 smo v SOZD zaključili s slabšimi rezultati kot smo planirali. Ostanek dohodka za sklade znaša sicer 19.457 dinarjev, vendar je za 8 % manjši kot je bil v letu 1973. Celotni dohodek smo realizirali v višini 126 % lanskega, v enakem odstotku pa tudi porabljenega sredstva. V celotnem dohodku ima največji delež Kmetijski kombinat Ptuj, saj le ta znaša 51 % ob 50 % deležu v porabljenih sredstvih, 53 % deležu v doseženem dohodku in 72 % deležu v ostanoku dohodka za sklade.

Primerjave iz zadnjega časa

Vendar je v Kmetijskem kombinatu Ptuj, ne glede na visok delež v rezultatih TOZD, rezultat poslovanja nižji kot je bil v letu 1973 in kot so ga predvideli v planu za leto 1974. Z izgubo so zaključili poslovno leto samo v Agrokombinatu Lenart. Pokrili so jo v breme popravka vrednosti terjatev, pri katerih je zakonski rok iztekel in iz sredstev obveznih rezerv gospodarskih organizacij.

Močni so bili, ne glede na pozitiven rezultat poslovanja izpadi dohodkov v kmetijski dejavnosti tudi v Agrokombinatu Maribor in Kmetijskem kombinatu Ptuj.

Vreme in gospodarska nesorazmerja

Razlogov za takšno stanje je več. Omenili bomo le dva in to slabe vremenske razmere in nesorazmerja med proizvodno in prodajno ceno živine.

Slabe vremenske razmere so povzročile izpad dohodka skoraj pri vseh kulturah. Zaradi slabega vremena v času zorenja in kasneje spravila pridelkov so bili zmanjšani pridelki, precejšnji pa so bili tudi dodatni stroški ob spravilu letine. Najhuje je bilo v sadjarstvu, kjer sadja ni bilo mogoče prodati po cenah, ki bi vsaj delno krile proizvodne stroške. Tako je ta panoga v vseh TOZD v SOZD, ki se ukvarjajo s to vrsto proizvodnje, končala poslovno leto z zgubo.

Trgovina - proizvodnja

Trgovina še žal zmeraj ne sodeluje s proizvodnjo. Če bo še naprej odvisen plasma naših proizvodov od dobre volje trgovcev, potem se lahko upravičeno sprašujemo, kaj bo z našo proizvodnjo, oz., kako bomo v kmetijstvu realizirali določila resolucije, ki nas obvezuje, da povečamo proizvodnjo za 2,5 %. Tu namreč ne mislim samo za odnos trgovine do sadjarstva, ampak do kmetijstva kot celote.

Močan izpad dohodka imamo zaradi slabega vremena tudi v hmeljarstvu, vinogradništvu in proizvodnji koruze. Najmočnejše pa so na rezultat vplivale težave, s katerimi se srečujemo iz dneva v dan na trgu z živino in suro-

vinami za proizvodnjo živinske krme. Živinoreja je v nemogočem položaju, proizvajalci pa smo kljub vsem prizadevanjem, da bi situacijo vsaj malo uredili, brez moči.

Živinoreja v težavah

Ne moremo razumeti, kako se lahko zgodi, da se tako pomembna gospodarska panoga kot je živinoreja, znajde brez krivde proizvajalcev v tako nemogočem položaju. Ustava nam vsem zagotavlja poslovanje po stroškovnem principu, zato se sprašujemo, zakaj to ni možno v živinoreji, v kmetijstvu na sploh.

Stanje na področju cen za živino je imelo močan vpliv na rezultate poslovanja v naši SOZD v letu 1974, situacija pa bo še slabša, tako vsaj izgleda v letu 1975. Najbolj nas skrbi, kako bomo krili zgubo v letu 1975, kako bomo zagotovili osebne dohodke ter kje in kako bomo priskrbeli sredstva, ki jih moramo ne glede na stanje vlagati v razširjeno reprodukcijo? Ne glede na opisane težave pa so precejšnje razlike v rezultatih tudi zaradi zelo različnih hektarskih pridelkov pri posameznih vrstah proizvodnje v posameznih podjetjih v SOZD.

Interesantno bi bilo zvedeti, zakaj je tako?

Močno so se povečale zakonske obveznosti in to kar za 111 % napram stanju iz leta 1973. Na višino teh dajatev so namreč močno vplivale spremembe, ki so bile izvršene v letu 1974 na področju financiranja splošne in skupne porabe.

Viri financiranja

Letos v februarju je izšel posebni zakon, ki je sistematično razvrstil vire financiranja. Zakonsko določeni davki in takse so postali vir financiranja družbeno političnih skupnosti oz. splošne porabe, dogovorjeni prispevki in določeni davki iz OD in iz dohodka TOZD pa vir financiranja skupne porabe.

Del prispevkov, ki smo jih v letu 1973 obračunavali od bruto OD, smo v letu 1974 obračunavali od drugih osnov in tako niso primerljivi niti podatki tekočega leta o zakonskih obveznostih in OD s podatki preteklega leta. Pogodbene obveznosti so se povečale predvsem na račun povečanih zavarovalnih premij.

Dnevnice in terenski dodatek

Med stroški predstavljajo večjo postavko izdatki za dnevnice in terenski dodatek. V primerjavi v letom 1973 so se povečali za 71 % in znašajo 2.382.000.— V letu 1975 bomo morali dosledno izvajati določila sprejetih programov varčevanja. Ker pa so ravno ti izdatki tisti, na katere bomo najverjetneje lahko vplivali, smo jih prikazali posebej.

Ta postavka nas še posebej moti v Agrokombinatu Maribor, ki je napram postavkam TMI »Ko-

šaki« Maribor in Kmetijskemu kombinatu Ptuj po našem mnenju previsoka in to predvsem zato, ker v Agrokombinatu Maribor ni organizirana prodajna služba s posredovanjem potnikov tako kot v TMI »Košaki« in Kmetijskem kombinatu Ptuj.

Naj navedem v opravičilo trditve podatke o višini teh stroškov in številu zaposlenih v posameznih podjetjih:

Podjetje	Dnevnice in terenski dodatek		Zaposlen na osnovi v kalkulir. ur	
	znesek	%	število	%
Agrokombinat Maribor	1.177	49	945	30
Agrokombinat Lenart	172	7	240	8
TMI »Košaki« Maribor	198	9	514	16
Kmetijski kombinat Ptuj	835	35	1.434	46
S k u p a j	2.382	100	3.133	100

Menimo, da bi morala realnost teh stroškov preveriti delavska kontrola, vendar ne le teh, ampak tudi druge, ker so, tako vsaj menimo, z ozirom na rezultate previsoki...

Problemi nelikvidnosti

Tudi v naši SOZD se je pričel pojavljati problem nelikvidnosti, ki ga povzročata predvsem nizka storilnost in čezmerna poraba. Močno so se povečale terjatve do kupcev in zaloge na eni strani ter neporavnane obveznosti na drugi strani. Poskrbeti moramo zlasti za znižanje zalog, ker nam vsako povečanje le-teh niža investicijsko sposobnost, vemo pa, da nimamo dovolj lastnih sredstev, da bi lahko realizirali

vse želje v zvezi z investicijskimi vlaganji.

Naložbe v sklade

V naslednjih letih bomo morali posvetiti več skrbi naložbam v sklade in to predvsem v poslovni in rezervni sklad. V rezervnem skladu nima razen Kmetijskega kombinata Ptuj nobeno od podjetij izločenih večjih zneskov. Tako znaša delež Kmetijskega kombinata Ptuj v skupnih sredstvih 89 %, delež Agrokombinata Maribor 3 % in delež TMI »Košaki« 8 %, kar pa je mnogo premalo, da bi nam pomagalo prebroditi težave.

Tisti, ki so bili doslej navajeni, da jim je le te pomagal prebro-

diti nekdo izven podjetja, se bodo slej ko prej morali postaviti na lastne noge in pričeti gospodariti tako, da bodo z večjo storilnostjo, boljšo organizacijo dela, z večjo disciplino in manjšimi stroški, dosegli enake rezultate, kot tista podjetja, ki so se morala vedno nasloniti le na lastne sile.

To ne pomeni, da v SOZD ne bomo pomagali drug drugemu, vendar bomo pomoč nudili le dobrim gospodarjem, ki so zašli v težave zaradi objektivnih razlogov in ki so vložili maksimalne napore, da bi bili rezultati boljši, ne pa tudi tistim, ki se tako ne obnašajo, ki niso za sodelovanje in ki ne izvajajo dogovorov.

Marija Magdalenc

KAKO SI ZAMIŠLJAM SODELOVANJE MED KZ MARIBOR, OBRATI ZA KOOPERACIJO V SOZD-u IN OSTALIMI KZ

Mislím, da bi v osnovi moral biti status zadruga in obratov za kooperacijo organiziran na enaki pravni in samoupravni osnovi v smislu ustavnih določil, to je, da so TOZD-i kot pravne osebe, s samostojnim žiro računom, preko OZD povezane v SOZD. Smatram, da je to prvo, kar bi morali doseči ker ima KZ Maribor drugačen status od obratov za kooperacijo. To je verjetno tudi eden izmed vzrokov, da še ni prišlo do širšega povezovanja v okviru SOZD, čeprav smo že shodili začetne korake.

Neenotno poslovanje v okviru SOZD-a nam vsekakor narekuje tesnejšo povezovanje v okviru organizirane kmečke proizvodnje, ker je bil to naš cilj, ko smo se odločali za integracijske procese. Menim, da so odbori preozka oblika za reševanje tega problema. Zadruga in obrati za kooperacijo se morajo povezovati na širši interesni osnovi prek organa samoupravljanja. V ta organ bi morali vključiti tudi kmete. Ta organ bi imel predvsem poslovno, posvetovalno in koordinacijsko funkcijo. Kako bi ta organ pravilno zasnovali pa je vsekakor potrebno širših posvetovanj.

Nujno bi bilo organizirati komercialno službo v okviru SOZD, ker bi morali na tem področju čimprej doseči enotne koncepte: predvsem v zvezi s vprašanjem skupne nabave trgovskega blaga, plasmana tržnih viškov ter politi-

ke odkupnih in prodajnih cen.

Prek posvetovanj bo potrebno doseči enotne poglede in nastope pri pospeševalni službi. Mislím, da se bo zadeva hitreje zganila, ko bo rešeno vprašanje konstituiranja kmetijske zadruga, ki pa do danes še ni rešeno.

Pri sodelovanju z zadrugami, ki so v naši regiji še izven SOZD, je še težje, ker imajo status OZD in se kot takšne želijo povezati v SOZD. Če bi do tega prišlo, potem bi imeli kar tri organizacijske oblike sodelovanja s kmeti. Zato menim, da je nujno, da se zadruga v občini Maribor najprej povežejo med seboj, bodisi z AK Maribor ali kako drugače, in se povežane vključijo v SOZD. Enotno povezanim v primarni proizvodnji bo sodelovanje dalo zaželjene rezultate.

Mirko Janžekovič

Proizvodne izkušnje in uspehi

Marija Dreu

Problemi in perspektive živinoreje

Živinoreja je še vedno v težkem ekonomskem položaju. Ni kritična le prireja mesa, temveč je ekonomsko ogrožena tudi osnovna reproduktivna čreda tako s proizvodnjo mleka kot s prirejo mesa. S prvim celo neprimerno bolj kot z drugim. Kajti v zimskem obdobju je bila lastna cena mleka z dragim zimskim obrokom blizu 100 % višja od prodajne cene. Leta se je sicer nedavno zvečala, vendar z enoletno zamudo in na osnovi lanskih kalkulacij ter samo za nadaljnjo proizvodnjo, zato večji del izgube v proizvodnji mleka ne bo kompenziran. Obenem je treba povedati, da so bili v Agrokombinatu Maribor za tovrstno proizvodnjo v letu 1974 za okoli 5 % **POD POREČNIMI STROŠKI** družbenega sektorja SRS — kljub neurejenim razmeram in še nerazviti proizvodnji.

Torej v tem pogledu, ne pa še v pogledu intenzivnosti smo dosegli določeno stopnjo racionalizacije, kar pa ne zadostuje za pokrivanje naraščajočih stroškov. Za predvidevano sanacijo in razvoj te proizvodnje pa je med drugim nujno potrebno končno tudi v celoti realizirati ustavno določila, ki zadevajo ekonomski položaj živinoreje. Tu ne mislim samo na pravočasno zagotovitev družbenih kompenzacij za mleko in meso v višini poprečno priznanih proizvodnih stroškov, temveč tudi za ustavno obnašanje vseh vmesnih členov od proizvajalca do potrošnika.

PO DEKLARATIVNIH OPREDELITVAH SE PRAKTICNE REŠITVE

Deklarativnih opredelitev je končno več kot dovolj, vse breme nerešenega, čeprav družbeno ovrednotenega položaja živinoreje pa le še naprej nosi proizvajalec sam. Celotno v lastnih kolektivih nas skušajo poučevati posamezniki (res posamezniki) z isto moralno neodgovornostjo v tem smislu, češ, če ni interesa niti od strani službe, niti od predelovalnih organizacij in za potrošnika, oziroma za oskrbo odgovornih struktur, potem se tudi mi nismo dolžni obnašati odgovorno. To pomeni v našem praktičnem jeziku, da nismo dolžni storiti vsega, da bi vzdržali krizo v živinoreji, zlasti še na področju poglobljenega in načrtnega usposabljanja krmnih ter živinorejskih proizvodnih kapacitet, temveč iskati konjunkturne kratkoročne efekte tudi na njen račun.

NE NAZAJ, LE NAPREJ

S takšno navedeno filozofijo se ne da mobilizirati kolektiva in ustreznih služb za čim **RACIONALNEJŠO POLNO IZRABO** proizvodnih zmogljivosti za **TEHNOLOŠKO ORGANIZACIJSKO DISCIPLINO**. Namesto tega ponujajo edino alternativo, ki ni niti nova, drastično zmanjševanje in ukinjanje proizvodnih kapacitet. To je alternativa še hujših družbenih zadreg in še težjega položaja iste kmetijske proizvodnje. Kajti prekinitev kontinuitete v **DOLGO-**

ROČNI USMERITVI, kjer temelji napredek na dragocenih izkušnjah, na pridobljenih kvalifikacijah in na postopnem obvladavanju tehnike in tehnologije ter še zlasti na dolgoročni izgradnji genetskega potenciala osnovne črede, skratka prekinitvev komaj zasnovane tradicije v farmski proizvodnji mleka, bi bila huda družbena škoda. Ta škoda pa dobi prave dimenzije šele z vizijo bodočega obnavljanja uničenih proizvodnih kapacitet za naraščajoče potrebe mariborskega trga, z visokimi družbenimi naložbami tako v osnovna sredstva kot v oblikovanje nove tradicije — zaradi ponovnega vraščanja v družbenopolitične in agrarne koncepcije pri nas.

DRAGOCENE VEČLETNE IZKUŠNJE NAM LAHKO ZELO KORISTIJO

Mislím, da je treba nadaljevati na rezultatih, ki so bili doseženi z večletnim, vztrajnim delom, ne glede na sedanjo krizo in se vključiti v demokratično oblikovane razvojne tokove slovenskega kmetijstva, ki uvrščajo govedorejo med strateško najpomembnejše proizvodne usmeritve, s karakteristikami optimalne izrabe kmetijskega prostora pri nas ob istočasnem razvijanju ustreznih rastlinskih proizvodnje.

Za dolgoročne naloge na področju živinoreje ima Agrokombinat izdelan predlog Sanacijskega programa, zlasti v pogledu intenzifikacije in delne preusmeritve ter nadaljnje modernizacije te proizvodnje. To je tudi pogoj in edina realna pot v okviru lastnih možnosti za ekonomsko stabilizacijo te proizvodnje. Povedati je treba še, da redimo v Agrokombinatu Maribor na 1 hektar poljedelskih površin le 0,5 GVŽ — torej še daleč nimamo predimenzioniranih živinorejskih kapacitet — če naj za ilustracijo navedemo, da n. pr. v Švici priredijo celo po 3 GVŽ na ha.

MOŽNA VIŠJA RAVEN INTENZIVNOSTI

Tržna rastlinska proizvodnja v Agrokombinatu Maribor je tudi sposobna razviti živinorejo v določenem obsegu na

višjo raven intenzivnosti, saj je objektivno res, da je rezultat obeh panog v tesni medsebojni odvisnosti. In takšen odnos je tudi podlaga dolgoročnega cilja naše agrarne politike. Dodatni ukrepi, ki smo jih sprejeli ali jih izvajamo v poljedelsko-živinorejskih obratih za stabilizacijo te proizvodnje in za omilitve krize tukaj sledijo.

ZASNOVA UKREPOV IN NJIHOVA IZVEDBA

Zedinili smo se za opustitev nekaterih tehnološko neobvladanih manjših pitališč zaradi objektivnih in subjektivnih vzrokov.

— analizirali smo tehnologijo in vnesli trenutno najcenejše in fiziološko primerne komponente v prehrano v preostale vzrejne objekte in v proizvodnjo mleka; tekem zime smo v prehrani krav zamenjali del koncentrata K₁ z mešanico pesnih rezancev in bučnih tropin (razmerje 5 kg : 1 kg = 5 kg K₁). Ta koncentrat je bil cenejši za 0,8 din na kilogram od standardne mešanice K₁. Zamenjali smo tudi uporabo koruze v zrnu s pesnimi rezanci, pri čemer je bil dosežen prihranek 0,95 din na 1000 š. e. (ekvivalent je 0,7 din cenejša koruza). Žal teh pocenitev nismo mogli uporabiti v dovolj širokem obsegu, ker nismo prejelj vseh potrebnih pesnih rezancev, zaradi ovir v lastni organizaciji. Deloma so v zimskem času na trgu primanjkovali tudi cenejše domače oljne tropine;

— če bomo uspeli nabaviti več pesnih rezancev, (deloma je izdoba že v teku), bomo zamenjali del koruze s pesnimi rezanci tudi v tehnologiji pitanja z brojlersko steljo. Manjša možna pocenitev je še v uporabi zelene krme za pitanje — zlasti če ni silaža najkvalitetnejša;

— v vzreji telet smo vpeljali doslednejšo izvedbo tehnologije z majhnimi količinami mleka oziroma laktana.

KORISTNO UPORABNO KRIŽANJE

Da bi zvečali proizvodno kapaciteto krav za mleko, smo pričeli v večjem obsegu z uporabnim križanjem krav z biki holštajnske selekcije. Prve živali, ki smo jih poskusno križali, so že telile. Vsa naša pričakovanja v pogledu obsega vmena ter višine proizvodnje so celo presežena. To so različne živali. Pričakujemo, da bo prihodnja generacija iz uporabnega križanja dala v povprečju okoli 800 l mleka več kot matična čreda;

— da bi zvečali dohodek v živinoreji in zaradi boljše izrabe proizvodnih kapacitet (hlevskih in krmnih), smo

vpeljali prodajo visoko brejih telic svetlolisaste pasme. V jesenskih in zimskih mesecih smo skupaj odprodali 41 plemenskih živali;

— za pridobivanje kakovostne voluminozne krme še nismo primerno opremljeni, vendar smo proučili najprimernejšo kombinacijo voluminozne krme za proizvodnjo mleka in za rejo plemenskih živali. Skupaj s poljedelci smo pridobili dragocene izkušnje v pridelovanju kvalitetne uvele travne silaže v visokih betonskih in hermetičnih silosih. Zaradi nedovoljnega obvladavanja tehnike in še neprimerne opremljenosti pa smo imeli več izpadov v prehrani živali, zato še nismo dosegli polnega učinka nove tehnologije (neprimerna dolžina rezi, ovire pri delovanju frez itd.). Kljub temu lahko rečemo, da so na tem področju doseženi prvi skorajda odlični rezultati. Z boljšo opremljenostjo in z večjo udarno močjo mehanizacije moramo te izkušnje razširiti na vse objekte in na vso zimsko zalogo voluminozne krme, ki še ni kvalitetna;

— za farmo Ogrizkovo, ki je bila povečana z rekonstrukcijo na 160 stojišč bomo nabavili 108 visoko produktivnih brejih telic — ob istočasnem izločitvi istega števila krav z nižjo proizvodno zmogljivostjo.

SPREJEMLJIVE IN IZVEDLJIVE MOŽNOSTI

S tem seveda niso izčrpane niti vse možnosti niti vsi prispevki delavcev v živinoreji in v rastlinski proizvodnji za postopno urejanje trenutnih in dolgoročnih problemov na poti k našemu skupnemu cilju, ta pa je visoka in rentabilna proizvodnja mleka ob razviti rastlinski proizvodnji.

Verjetno bo k temu najučinkovitejše pripomogla ustrezna, resnično samoupravna organizacija proizvajalcev v teh proizvodnih usmeritvah, o čemer smo že večkrat razpravljali. O nujnih povezavah naprej pa bi radi slišali tudi mnenje Mariborske mlekarne v »Naši poti«.

ZMANJŠANJE PROIZVODNJE?

V Agrokombinatu Lenart je ena izmed glavnih panog proizvodnje še vedno proizvodnja govejih pitalcev kljub temu, da smo proizvodnjo v primerjavi z lanskim letom istega časa bistveno zmanjšali. Če uporabim nekaj števil, se boste o tem lahko sami preučili. V maju leta 1974 smo imeli v pitališčih 1750 kom. pitalcev, medtem ko jih imamo letos v tem času samo 1010 kom.

Iz teh podatkov lahko sklepamo, da se je delovna skupnost TOZD Poljedelstvo — živinoreja Lenart zavestno odločila, da zmanjša proizvodnjo, ki je dala (Nadaljevanje na 17. strani)

Presežki v živinoreji in tržišče

Govedorejska proizvodnja stagnira že vsa leta po vojni. Povojni napredek v razvoju je rezultat prizadevanja posameznih strokovnjakov in ne trdnega razvojnega koncepta razvoja ne republike Slovenije ne Jugoslavije.



Udeleženci predavanja v ŽVZ v Ptuj

Strokovno izobraževanje pri ŽVZ Ptuj

V svojem programu strokovnega izobraževanja živinorejcev na območju ŽVZ Ptuj so občasna predavanja v dvorani tega zavoda po razposlanih mnogih vabilih živinorejskim strokovnjakom in živinorejcem z vseh območij ŽVZ, ptujske občine in iz Kmetijskega kombinata Ptuj ter TOZD kooperacije pri KK Ptuj.

Dne 24. aprila 1975 je bilo predavanje doktorja Janeza Verbiča iz Kmetijskega inštituta v Ljubljani o siliranju travne silaže. V imenu Kme-

tijskega kombinata Ptuj se je udeležil tega predavanja dipl. inž. agr. Jure Pajič, ki si je napravil o tem tudi nekaj zapiskov.

»Travo za spravilo v silos kosimo bolj zgodaj kot travo za sušenje. S tem dosežemo večjo hranilno vrednost, saj je hranilna vrednost stare trave dosti manjša kot mlade, zgodaj košene trave. Prebavljivost zgodaj košene trave je večja kot pri stari, tako da



Dr. Janez Verbič

izkoristimo pri enaki vrednosti več pri zgodaj košeni travi. Če primerjamo vrednost travne silaže s koruzno, lahko ugotovimo, da ima travna silaža manjšo škrobno vrednost, tj. da ni tako bogata na energiji, ampak zato ima več beljakovin, ki so zelo pomembne za prehrano govedi. Z organizacijskega stališča gledano, spravilo travne silaže spomladi omogoča izkoristek več hranilnih snovi, ker kosimo mlado travo. Spravilo travne silaže omogoča izkoristek več hranilnih snovi, ker kosimo mlado travo. Spravilo travne silaže ob slabšem vremenu, ko je sušenje nemogoče. Pri košnji mlade trave in s primernejim gnojenjem lahko dosežemo tri do štikratno košnjo na travniku, kar pri sušenju sena ni mogoče...«

Vse drugo je bilo povedano pozneje v kmečki radijski oddaji za takojšnjo praktično rabo zainteresiranim, ki predavanja niso osebno slišali.

Proizvodnja govejega mesa doživlja v povojnem času enakomerne cikle krize in konjunktura. Kriza pisanja goveje živine, ki je trenutno zajela našo govedorejo (in evropsko), je verjetno najhujša v povojnih časih. Nekateri zvezni organi si prizadevajo rešiti jugoslovansko govedorejo, ampak jim vedno ne gre tako kot bi radi.

Naftna kriza je zmanjšala kupno moč evropskega kupca govedine. S tem je padla poraba govejega mesa. Nekatero evropske dežele so stimulirale proizvodnjo in so tako nastali presežki govejega mesa. EGS je zaprla vrata jugoslovanski govedini. Domači trg ni bil sposoben absorbirati vseh količin proizvedene govedine. Nastali so presežki, ki jih je težko ali nemogoče plasirati na tržišče.

Na drugi strani se je občutno (100 % in več) povečala cena koruze, osnovnega elementa prehrane govejih pitancev. Zato je nujno potreben ukrep zmanjšanja proizvodnje govejega mesa.

Kmetijski kombinat Ptuj je imel v svojih pitališčih pred 1 letom okrog 3.000 govejih pitancev

v turnusu, danes pa jih ima samo okrog 1.000.

Razen ukrepa zmanjšanja stalaža govejih pitancev (ki je trenutni ukrep), je potrebno zmanjšati še stroške pisanja tj. poceniti proizvodnjo. S tem bi dosegli povečanje porabe mesa, s tem pa tudi hitrejšo rešitev krize. Naš kombinat se je vključil tudi v to akcijo, saj je za pridobivanje cenejše domače krme nabavil stroje za spravilo silaže, gradi silose in spravlja silažo, ki bo vsekakor pocenila proizvodnjo govejega mesa. S tem pa kriza sicer ne bo rešena. Delovne organizacije torej ne morejo bistveno vplivati na omilitev krize v proizvodnji govejega mesa. Edino kar lahko storijo je to, da zmanjšajo (trenutno) stalaž govejih pitancev za polovico in več in se preorientirajo na domačo krmno bazo.

Drugi pogoji so odvisni od situacije na svetovnem in evropskem trgu, od sklepov članic EGS ter od zveznih in republiških organov.

Jure Pajič

Delna sprostitev uvoza mesa

Skoraj po letu dni je izvršna komisija EGS sklenila ponovno delno odpreti za uvoz govejega mesa iz tretjih dežel. Vendar bo uvoz omejen količinsko in časovno. Poleg tega pa bodo morali uvozniki še prej uvoziti enake količine mesa iz intervencijskih zalog v skupnosti. Po izjavi komisije položaj na trgu ne dovoljuje večje sprostitev uvoza. Zaloge mesa znašajo več kot 250 tisoč ton, tržne cene pa so v poprečju še vedno dobrih 20 odstotkov pod orientacijskimi cenami. Tako je komisija sklenila v drugem polletju od 1. junija dalje dovoliti pogojni uvoz 50.000 ton govejega mesa vseh vrst. Za nadaljnjih 50.000 ton pa se je odločilo šele v mesecu septembru. Uvozili naj bi jih do konca leta. Sprejeta določitev sicer odpira določene možnosti za naše izvoznike, vendar nas vseeno ne more zadovoljiti, ker to še vedno ni prava sprostitev uvoza. Uvozniki mesa v skupnosti bodo lahko zahtevali uvozna dovoljenja samo na podlagi potrdil o izvozu mesa v tretje dežele v času od prvega maja dalje.

Izvršna komisija pri EGS pa je tudi sklenila dovoliti od 15. maja do 30. septembra uvoz 67.500 juncev za zrejo, ki jih bodo namenili za obnovo goveje črede v Italiji. Za nas je ta odločitev gotovo zanimiva, saj sta glavna izvoznika juncev Avstrija in Jugoslavija.

Po Kmečkem glasu št. 17 — 30/4 75.

Nove cene mleka in mlečnih izdelkov

V Uradnem listu SRS št. 10 z dne 17. 4. 1975 je izšel odlok o povečanju minimalne odkupne cene mleka od 0,65 din za toščobno enoto na 0,78 din za toščobno enoto.

V zveznem Uradnem listu pa je bil v št. 19 z dne 18. 4. 1975 objavljen dogovor republik o minimalnih odkupnih cenah za kravje in ovčje mleko ter enotnih premijah za 1975. leto.

Po obeh dokumentih je sprejela Živinorejska poslovna skupnost aneks št. 8 o sprembi cen mleka in mlečnih izdelkov v SR Sloveniji, ki določa nove odkupne in prodajne cene mleka.

Odkupne cene mleka veljajo od 18. 4. 1975, prodajne pa odvisno od vrste izdelkov, konzumno mleko od dneva soglasja občinske skupščine, za

(Nadaljevanje na 18. strani)

Zmanjšanje proizvodnje?

(Nadaljevanje s 16. strani)

že skoraj dve leti precejšnjo izgubo. Kolektiv smatra, da bo s to odločitvijo delno zmanjšal izgubo, ki je bila iz dneva v dan večja.

Kar se tiče povečanja rentabilnosti živinorejske proizvodnje v naši delovni organizaciji lahko rečemo to, da kolektiv ni v stanju bistveno vplivati na povečanje rentabilnosti. Prodajne cene pitancev so znane; prav tako so znane cene reprodukcijskega materiala. Za informacijo naj omenim to, da imamo koruzo iz lastne proizvodnje, katero krmimo pitancem ovrednoteno po 2,40 din; prav tako je precej narastla cena Super U. Da bi proizvajali čim ceneje, smo delno spremenili tudi sestav obrokov. V obroke smo namreč vključili več osnovne krme (koruzne silaže), manj pa koruze, ki je znatno podražila obrok.

Na koncu naj še omenim, da pita AK Lenart živino v lastni reži in ne na prirast, kot to delajo v glavnem vse sosedne delovne organizacije. S temi pa je tudi rizičnost proizvodnje znatno večja.

Miroslav Bauman

VINO LETA 1975

Pripravljalni odbor za letošnji sejem VINO '75 — od 28. avgusta do 7. septembra — že pripravlja organizacijo letošnjega sejma v smislu že sprejetih načel o postopnem preoblikovanju sejma v vinogradniško-vinarski sejem. Dokončne odločitve bo sprejela skupščina zainteresiranih razstavljalcev in ustanov.

Lani so na sejm — pod okriljem Zveze prijateljev vina Slovenije — ZPVS prvič razstavljali svoje odlikovano vino zasebni vinogradniki kot združeni vinogradniki v skupnem paviljonu. Tako bodo razstavljali tudi letos.

Zveza prijateljev vina Slovenije zaradi tega poziva vse vinogradnike, ki lastni pridelek sami donegujejo in stekleničijo, da se pridružijo združenim vinogradnikom — za skupen nastop na sejm VINO '75. Svojo odločitev naj takoj sporočijo na naslov: ZVEZA PRIJATELJEV VINA SLOVENIJE, Titova 10, 61000 Ljubljana. Zveza jim bo takoj poslala podrobnejše informacije.

Že zdaj ZPVS opozarja vinogradnike na republiški zakon o vinu in proizvodih iz grozdja in vina. Določila tega zakona med drugim omogočajo lastno donegovanje, stekleničenje in prodajo vina tudi zasebnim vinogradnikom, ne glede na količino pridelka. Razumljivo je, če so pridelek registrirali (registracija pridelka je obvezna za vse vinogradnike) in če ravnajo v skladu z zakonom.

Za to, da vinogradniki lahko nastopi na sejm VINO '75 — v okviru združenih vinogradnikov ZPVS — mora predvsem odgovoriti naslednjih zahtevam: pridelek mošta mora biti registriran; vino mora biti sortno, v redu donegovano in vstekleničeno; za vino mora biti izdan ustrezen certifikat o kakovosti, ki ga izda pristojni zavod ali inštitut za vinar-

stvo v Mariboru ali Ljubljani; vino mora biti ocenjeno od mednarodne komisije sejma VINO '75. Podrobnejše informacije in potrebne obrazce dobi vinogradnik, ko sporoči svojo odločitev zvezi PVS.

Vinogradniki, ki bodo sodelovali na razstavi, bodo imeli možnost prodaje lastnega pridelka. In to v paviljonu o okviru komisije prodaje vina za na dom. Prvo navedeno prodajo organizirajo sami združeni vinogradniki, drugo pa Gospodarsko razstavišče. V paviljonu bo stalna poskušnja razstavljenih in odlikovanih vin. Poleg tega pa bodo vinogradniki v paviljonu lahko vnovčili tudi lastne proizvode za prigrizek: meso ali klobaso v tunki, domači sir, pršut ipd.

Pripomniti je treba, da je lanski nastop združenih vinogradnikov na sejm VINO naštel na zelo dober sprejem tako pri GR kot pri potrošnikih. Takšni nastopi nedvomno prispevajo k večji uveljavitvi kakovostnih vin, ki so zaradi majhnih količin, čistosti sorte in upoštevanja geografskega porekla lahko tudi specialna vina. Gotovo pa je tudi res, da k takšnemu uveljavljanju teh vin na trgu ne more odločilno prispevati le nekaj »zgodnjih lastov« . Potrebna je čimvečja zavest o strokovnosti in o zahtevah časa, torej tudi čimvečje število takšnih vinogradnikov, ki se s kakovostjo lahko postavijo ne le na sejm in razstavi, temveč tudi



Nagračne vilice in organizatorji razstave Dušan Grdiša, Ivanka Mišmaš, Mirko Lešnik, Karla Zmauc in Janko Grdiša

Na kulinarčni razstavi v Mariboru od 5. do 13. aprila 1975 je presenetil letos »Haloški biser« Ptuj s kuharskimi izdelki in s pogrinjki, ki so jih pripravile kuhinje v hotelu »Poetovio«, v grajski restavraciji in v gradu Borl. Ocene razstavljenih 10 dobrot so prinesle »Haloškemu biseru« 1 zlato, 2 srebrni in 3 bronaste vilice in s tem 2. mesto v podravski regiji, 1. mesto pa je pripadlo hotelu »Orlu«.

pred širšim krogom porabnikov vina. Zato ZPVS upa, da ta poziv ne bo izvenel v prazno in da bo odziv nanj zadovoljiv.

Š. Kuhar
Po Kmečkem glasu št. 7 —
30. 4. 1975

Kot sta povedali kuharici v hotelu Poetovio Ptuj Karla Zmauc in Ivanka Mišmaš iz kuhinje v restavraciji na gradu, ni dal »Haloški biser« na razstavo samo 10 razstavnih dobrin, temveč praktične, ki jih naročajo in dobijo domači in tuji gostje ob raznih priložnostih. Izdelka flambiran in turnedo sta prinesla »HB« zlato vilico, hamburška rolada srebrno, piknik v Halozah bronasto in minjon v košarici bronasto. Od treh pogrinjkov je prinesla združitev »KKP in HBP« bronasto vilico, »fantovščina« 74 bronasto in ob »koncu žetve« srebrno vilico.

Haloški biser se je že prej udeležil kuharskih razstav, vendar z manj izdelki kot sedaj, ko je nastopil bolj množično. Za organizacijo udeležbe na tej razstavi je poskrbel odbor, ki so ga tvorili iz Haloškega bisera Mirko Lešnik, Tonček Rakuš, Janko Grdiša, Janez Drevenšek, Dušan Grdiša, Franc Hercog in Tone Svenšek. JV.

OBČINSKO TEKMOVANJE EKIP PRVE POMOČI V PTUJU

Dne 10. maja 1975 je bilo v Ptujju IV. občinsko tekmovanje ekip prve pomoči. Tekmovanja se je udeležila tudi ekipa prve pomoči iz Kmetijskega kombinata Ptuj v naslednji sestavi:

- Rus Terezija TOZD Tovarna močnih krmil
- Maroh Katica TOZD Mlekarna
- Vidovič Mira TOZD Farma prašičev
- Nahberger Marica TOZD Farma prašičev
- Slehta Anica TOZD Kletarstvo »Slovenske gorice«
- Cebek Terezija TOZD Kletarstvo »Slovenske gorice«

(Konec na 19. strani)

Nove cena mleka in mlečnih izdelkov

(Nadaljevanje s 17. strani)

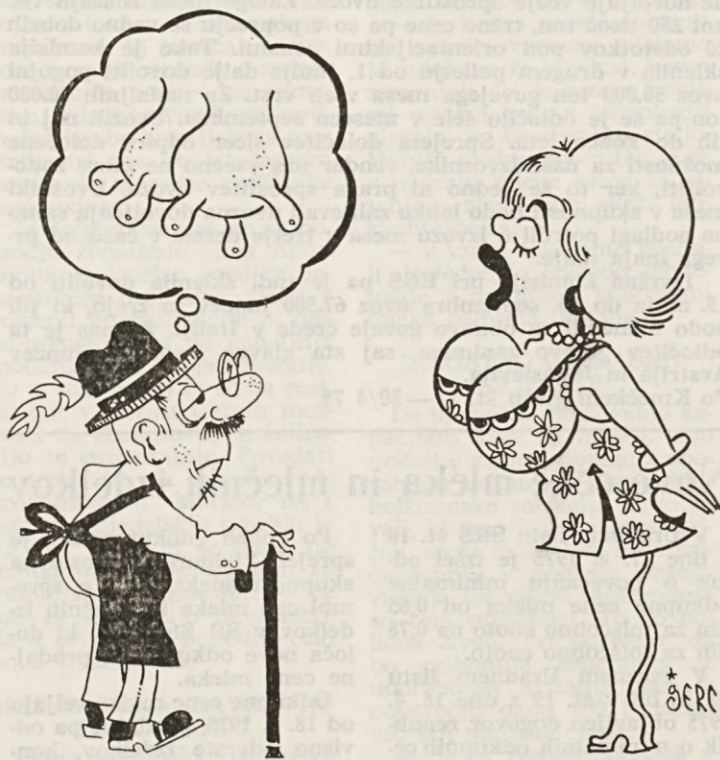
druge konzumne izdelke od dneva povišanja odkupne cene, za sire in druge trajne mlečne izdelke pa od 5. 5. 1975 po odobritvi Zavoda za cene SRS.

Še vedno čakamo na odlok o dodatni premiji 0,12 din po toličobni enoti za proizvajalce mleka, ki ga morajo izdati republike, ki so se dogovorile za tako premijo, zato da ne bi ogrozili prodaje mleka in mlečnih izdelkov zaradi prevelikega skoka cen.

Nova odkupna cena mleka pomeni skupaj s premijo za proizvajalce mleka vsekakor spodbudo za še večjo proizvodnjo in hkrati konec negotovosti glede ureditve tega vprašanja.

Za predelavo pomeni to zvišanje zagotovilo za povečanje proizvodnje, vendar tudi obvezno planiranje izdelkov na tržišču, ki postaja z njimi preveč nasičeno.

J. Vrečar



Višjo ceno je dosegla toličca, ne samo barva!

OCENE IN MNENJA O „NAŠI POTI“

Ocena vsebine »Naše poti« ni samo stvar uredniškega odbora in izvrševalcev njegovega programa, avtorjev sestavkov in dajalcev raznih informacij za objavo, temveč tudi bralcev, ki najlaže ocenijo, kako potrebna in koristna jim je »Naša pot« in kaj vse bi naj še vsebovala, da bi izpolnila svoj namen do občasnega ali najzahtevnejšega bralca.

Ocene bralcev vsekakor dopolnjujejo program dela uredniškega odbora, spodbujajo člane kolektiva, da raje sodelujejo z »Našo potjo« in tudi odpirajo med bralci razpravo,

kaj bi rekel kdo izmed njih, ki bo še prišel na vrsto s svojo oceno.

Prvi začetki zbiranja mnenj bralcev so začetna spodbuda za stalno zbiranje njihovih mnenj in prav gotovo bo vsebina »Naše poti« ob njihovi pomoči iz številke v številko zanimivejša.

Frančka DEČKO, tajnica Agrokombinata Lenart: »Že od začetka izhajanja »Brazde« v kolektivu AK Lenart sem sodelovala s prispevki s področja samouprave. S tem nadaljujem sedaj v »Naši poti«. »Brazda« je vsebovala informacije o delu in uspehih

BRONASTE VILICE tudi v Lenartu



Jožica Kukovec s priznanjem

Na kulinarčni razstavi v Mariboru od 5. do 13. 4. 1975 je dobil Agrokombinat Lenart — Tozd gostinstvo in turizem — restavracija Grozd za visoko ocenjeno ploščo »telečji hrbet« (Stefania) bronasto vilico z diplomom. Ploščo je pripravila glavna kuharica pri »Grozdu« Jožica Kukovec.

Na vprašanja o delu in izkušnjah Jožice Kukovec je odgovorila: »Največ sem se naučila kuharstva v Radencih. V Ljudskem vrtu in v Železničarski restavraciji mi je pridobljeno znanje zelo koristi-

la. Vili Račič, ki je vodil gostinske obrate, kjer sem delala, je skrbel, da je znala kuhinja pripraviti vse specialitete, ki jih zahtevajo domači in tuji gostje. Zato sem se pri njem tudi največ naučila. Tudi sedaj, ko sem že 3 leta v Lenartu pri »Grozdu« se največ polaga na kosila in na plošče. Že dvakrat sem imela izdelke na kulinarčni razstavi in sem dobila diplomi za 1. in 2. mesto. Za tokratni izdelek sem se zato odločila, ker imam z njim več izkušenj.

Pri »Grozdu« dela z menoj 6 žensk in 3 fantje. Skrbim, da bodo znali vsi samostojno pripraviti kvalitetna jedila pa tudi mešano ploščo s petimi vrstami mesa.

Če bo možnost, bom še kaj pripravila za kulinarčno razstavo, saj ne škodi, če vidijo obiskovalci razstave, kaj znamo skuhati in pripraviti tudi v Lenartu in drugod v krajih, kamor zahajajo domači in tuji turisti in nas radi pohvalijo, ko jim pripravimo jedi po želji.

Direktor »Grozda« Franc Kovačič pa je še dodal: »Zdaj prejete bronaste vilice so nam vsekakor za spodbudo, da se bomo borili še za srebrno in zlato vilico!« J. V.

AK Lenart, »Naša pot« pa se ga na širše območje, na delovne organizacije v Ptuj, Mariboru in Lenartu in ima za informiranje več nalog pa tudi možnosti.

Rekla bi, da smo v SOZD potom »Naše poti« seznanjeni z vsem, kar je ocenil uredniški odbor kot najnujnejše, kar je bilo doslej v 9 številkah mogoče povedati. Seveda bo



Frančka Dečko

vsaka nadaljnja številka prinesla dopolnitve, predvsem pa vedno jasnejšo sliko o tem, kako so že utrjene vezi med članicami SOZD KPK s sedežem v Ptuj in kakšne so skupne naloge in koristi.

»Našo pot« rada sprejemem in tudi rada prečitam. Isto opažam pri sodelavcih. Veseli smo, ko pride in se zanimamo, kaj bo v njej v prihodnji številki. Ni dovolj, da smo z vsem seznanjeni; še bolj je važno, kaj nas navdušuje za delo in kako se ga bomo lotili in s kakšno oceno ga bomo končali.

Pričakujem, da bo v bodoče »Naša pot« poleg nekaj polemčnih sestavkov imela tudi več krajših informacij in še nekaj za razvedrilo in kratek čas. Za šalo si marsikaj povemo, se nasmejemo in to tudi lahko napišemo. To ne sme nikogar žaliti, če bi se kdaj nasmejali tudi kakšni lastni nerodnosti ali nevspečnosti, ki se nam namerijo.

Fotografije vsakdo rad pogleda, zato je zanimivejši časopis, ko je v njem več fotografij. Motivov ne manjka, saj živimo v lepem svetu in v večstranski dejavnosti, ki je vsaka za se in vse skupaj po svoje zanimiva.

ČASOPIS MI JE VSEČ

Ekart Marija, skladiščnica v enoti Starše TOZD Kmetijstva Kmetijskega kombinata Ptuj. »Časopis »Naša pot« dobivamo v naši enoti redno vsaki mesec na ta način, da ga računovodkinja razdeli med delavci.

Časopis mi je vseč. Prečitam odlomke, ki me najbolj zanimajo.

Po mojem mnenju, bi lahko pisali več o Kmetijskem kombinatu Ptuj.«



Marija Ekart

PREPROSTO NAPISANE ČLANKE RAZUME TUDI DELAVEC

Marko Knez, traktorist v obratu Rače Agrokombinata Maribor.

»Časopis »Naša pot« smo dobivali redno dokler so ga pošiljali po pošti. Sedaj pripeljejo časopis na obrat in si ga vsak delavec sam vzame, v kolikor ima za to interes.

Zdi se mi, da se v časopisu premalo piše o novih dogodkih v podjetju. Morda bi bilo potrebno pisati članke v pre-

(Nadaljevanje na 21. strani)

Vaja prve pomoči



OBČINSKO TEKMOVANJE EKIP PRVE POMOČI V PTUJU

V lepem sončnem jutru se je zbralo 17 ekip prve pomoči pri osnovni šoli »Toneta Žnidariča« v Ptuj. Ob osmi uri je bila otvoritev tekmovanja. Tekmovalne ekipe so najprej opravile teoretični del. Vsak član ekipe je dobil 30 vprašanj v obliki testov, na katera je moral odgovoriti v 10 minutah. Nato se je začel praktični del. Ekipe je dobila pet poškodovancev, katere je morala trežirati, to se pravi določiti vrstni red dajanja prve pomoči poškodovancem, jim nuditi prvo pomoč in jih pripraviti za transport k zdravniku. To nalogo je bilo

potrebno opraviti v petih minutah.

Rezultati ekip prve pomoči so bili znani že pred dvanajsto uro. Naša ekipa je dosegla V. mesto v konkurenci 15 ekip.

Članice so pred tekmovanjem v pripravah vložile precej truda, za kar jim gre vse priznanje, za tako lepo uvrstitev pa najljepše čestitke.

Tekmovalna ekipa je sprejela diplomo in darilo. Razveseljeno je tudi dejstvo, da je v ekipah prve pomoči krajevnih skupnosti tekmovalo tudi precej naših delavcev.

Katica Kašman

Razgovor na delovnem mestu

Letos poprečna sadna zasnova



Jože Čeh v sadovnjaku

SADJARSKI OBRAT SELCE JE ZA SVOJO ŠIRŠO OKOLICO ODRAZ VSEGA PRIZADEVANJA AK LENART, DA BI VNESEL V TA DEL SLOVENSКИH GORIC NEKAJ NOVEGA, SODOBNEGA, SADJARSKI OBRAT Z VEČJIMI STRNENIMI POVRŠINAMI SADOVNJAKOV — JABLAN, HRUŠK IN BRESKEV, DA BI ZALAGAL TRG S KVALITETNIM SADJEM TER ZAGOTOVIL DOHODEK OBRATU ZA DOBRO GOSPODARJENJE, VEČANJE SADOVNOSNIKOV TER TUDI PRIMEREN OSEBNI DOHODEK ZA POSLENE.

Z vodjem sadjarskega obrata Jožetom Čehom v Selcah je bilo hitro jasno, da gre za obisk po »Naši poti« z vprašanjem o letošnjem sadnem nastavku. Naj vedo bralci »Naše poti«, kaj lahko pričakujejo jeseni 1975 iz Selc.

»Naša pot«: Če bi hotel premeriti površino vaših plantaž, bi se najbrž močno všteli pri hektarjih. Ali bi mi hoteli raje povedati, koliko hektarjev merijo?

Jože Čeh: Nasad jablan, ki še niso v polni rodnosti, meri 66 ha. Je iz časa 1955—1962. Nasad hrušk je na 36 ha in je iz let 1955—1962 in nasad breskev na 22 ha je star 3 leta. K temu pa še štejemo 28—30 kmečkih nasadov — plantaž iz let 1952—1955, ki jih že obnavljamo zaradi sedanjne ekstenzivnosti, starega sortimenta in nezainteresiranosti trga za to sorto jabolok.

»Naša pot«: Katego sadje vam daje glavni pridelek?

Jože Čeh: Glavni pridelek (do 80 vagonov) nam daje sedaj plantaža hrušk na 36 ha površin. Ta je že 2 leti v polni rodnosti. Prevladujejo sorte kleržo, viljamovka, boskovka, konference in druge sorte. Lani je bila rekordna letina za pridelek hrušk. Glede na letošnje cvetenje in sedanji neoplojeni osip si obetamo za letos poprečen pridelek hrušk.

»Na pot«: Kako pa breskve?

Jože Čeh: Breskvini nasad na 22 ha je še mlad. Letos bomo imeli prvi pridelek za pokušnjo. Nasad je še v investicijskem vzdrževanju, zato še od njega dosti ne pričakujemo. V letu 1976 bo že več breskev, če bo po sreči.

»Naša pot«: Kakšne posebnosti pripisujete sadjarstvu?

Jože Čeh: Ravno sadjarstvo močno občuti vso zahtevnost sadjarske proizvodnje, odvisnost od vremena, skrbi zanj, muhavosti trgovine in potrošnikov, nestalnost cen reprodukcijskemu materialu in zaščitnih sredstev, nestalnost delovne sile in zlasti cen naših proizvodov.

»Naša pot«: Kako dolgo vam bodo lahko koristili sedanji nasadi?

Jože Čeh: Ravnat se moramo pri sadju po okusu in po njegovi rentabilnosti. Sorte jabolok, ki smo jih sadili 1952—55 v kmečkih plantažah na površini 28—30

ha, sedaj za trg niso več interesantne kot namizno sadje. Cene za industrijsko sadje so smešno nizke in ne dovoljujejo, da bi vzdrževali sadovnjake, ki ne bi vračali vloženihih stroškov in izdatkov za delo. Nas kot obrat to gotovo močno prizadene, prizadene pa tudi okolico, ki nas graja, zakaj rujemo sedaj drevje, ki smo ga sadili pred 20 leti. Kdor nima danes v sadovnjaku — plantaži jonatana, zlatega in rdečega delišesa ter zlate pramene, nima trgu kaj ponuditi.

»Naša pot«: Jablane zdaj cvečje. Kakšen pridelek se vam obeta?

Jože Čeh: Letošnji nastavek jablan kaže na podpoprečni pridelek ali vsaj pridelek lanskega leta — 70 vagonov. Do sem je sadje v naših rokah, potem pa se začne vprašanje, kako ga ocenjuje trg, koliko ponuja in kako počaka z njim do časa, ko ga spravi na trg in prodaja po isti ceni kot pomaranče jafa, nam pa plačuje po trganju nizko ceno. K sreči smo imeli lani 90—95 % prvovrstnega sadja in ga je malo ostalo za industrijsko predelavo.

»Naša pot«: Kako pa je z industrijskim sadjem?

Jože Čeh: Če ne bi lani pospravljali industrijskega sadja, bi si prihranili izdatke s pospravljanjem in bi nam lahko ostalo več čistega dohodka. Če ne pobere mo industrijskega sadja, je grozna kritika tudi po tisku, če pa dovolimo okolici pobiranje tega sadja, nas pestijo slabe izkušnje. Če bo res Ptuj imel predelavo jabolok in bo nudil primerno ceno, industrijsko sadje ne bo več gnilo pod jablanami.

»Naša pot«: Bi, prosim, lahko še kaj rekli o delovni sili?

Jože Čeh: Vsega s stroji ne moremo obdelati. Zaposluje 18 rednih delavcev, 4 pa so za nedoločen čas. Drugo pa so priložnostni delavci. Od stalnih je 5—6 starejših, drugo pa je mladina od 16 let naprej. Mlajši ostanejo v sadjarstvu največ dve leti. Naučimo jih obrezovati drevje in ko bi postali z izkušnjami obratu najbolj koristni, jih ni več, ker se razidejo za boljšim zaslužkom. Vse letne čase je v sadjarstvu dovolj dela: najprej obrezovanje dreve, odstranjevanje ve-

(Nadaljevanje na 21. strani)

„Naša pot“ lahko stori še več

JOŽE MURKO, sekretar podjetja, »Košaki« Tovarna mesnih izdelkov Maribor;

»Menim, da časopis »Naša pot« opravlja uspešno svojo funkcijo informiranja delavcev v SOZD Kmetijsko prehrabeni kombinat kljub različnim dejavnostim posameznih delovnih organizacij in obširnemu področju, ki ga SOZD zajema. Seveda pa je takšna ocena subjektivna; za celovit prikaz o tem, kako delavce zadovoljuje časopis, bi morali v doglednem času izvesti ankete po metodi vzorca, kajti le tako bi lahko dobili zanesljivejša podatke o vrednotenju časopisa. Že sedaj pa

bi morale oceniti časopis družbenopolitične organizacije.

Ne glede na navedeno bi bilo koristno rešiti nekatera odprta vprašanja, katerih rešitev bi pozitivno vplivala na vsebino in prizadevnost pri oblikovanju časopisa; honoriranje člankov, razširitev kroga dopisnikov, predvsem iz vrst neposrednih proizvajalcev, kar bi osvetljevalo problematiko in različnih zornih kotov.

Mišljenja sem, da je časopis posvetil pretežni del prostora gospodarjenju, kar je sicer razumljivo, več pa bi naj storil za zblizevanje delavcev in reševanju njihove problematike. Doslej se je osredotočil zlasti na obravnavanje koriš-

čenja dopustov — letovanja, pobudnik pa naj bi bil za razna rekreacijsko — športna udejstvovanja; pisati bi moral več o stanovanjski problematiki, o osebnih dohodkih ter o njihovih pravicah in nič v manjši meri o obveznostih v delovni organizaciji ter še o marsičem drugem.

Kot član uredniškega odbora bi omenil, da se je časopis doslej spoprijemal z raznimi težavami in jih obvladoval, seveda pa je to skozi daljši čas mogoče le z razumevanjem in ob podpori ter sodelovanju slehernega delavca v SOZD. Le tako bo časopis usmerjevalec in spremljevalec dela in življenja v SOZD Kmetijsko prehrabeni kombinat.



Jože Murko

Odločitve v TOZD proizvodnja in storitve AK Lenart

Delavski svet TOZD proizvodnja in storitve Agrokombinata Lenart je zasedal 21. aprila 1975 v posebni sobi restavracije »Grozdek«.

Skupno je 23 sklepov z različnih samoupravnih in drugih področij dela. — V komisijo za vskladitev opisov delovnih mest in analitične ocene delovnih mest je imenovanih 6 članov; kot predsednik Andrej Šuman. — V odbor za varstvo delovnih dolžnosti sta dodatno imenovana dva člana, in sicer Teodor Primc in Valder Radko. Predsednik te komisije je Teodor Primc, člani pa so Milica Vute, Jože Kocbek, Radko Valder in Jože Bauman. — Izdano je soglasje za prodajo stanovanjskih hiš na Vranjem vrhu 28 in v Lokavcu 21 na licitaciji. — Odobrenih je 11.872 din za plačilo stroškov izdajanja časopisa »Naša pot« za 1974. leto v breme izrednih izdatkov TOZD proizvodnja in storitve. — Potrjena je pogodba, sklenjena z Veljkom Bubnjevičem, dipl. pravnikom v Mariboru kot prevzemnikom dela za izdelavo samoupravnih aktov za posamezni TOZD v okviru Agrokombinata Lenart. Za podpis pogodbe je pooblaščen direktor podjetja Danijel Šprah. — Za delegata na 2. seji zbora delegatov Kmetijske razvojne skupnosti Slovenije v Ljubljani 29. aprila

Problemi registracije KZ Maribor

Ob registraciji delovne organizacije Agrokombinat Maribor je prišlo do povsem nepričakovane ovire, saj Okrožno gospodarsko sodišče v Mariboru v skladu z zakonom o združevanju kmetov zahteva, da se kmetijska zadruga Maribor preimenuje v obrat za kooperacijo ali združni kmetijsko proizvodni obrat.

Agrokombinat pa tej zahtevi ugovarja na ta način, da je to mogoče le na način kot je bila izvedena združitev, to je z referendumom.

Pri tem je potrebno poudariti, da se kmetje pa tudi člani kolektivov kmetijskih zadrug morda s težavo odreka imena kmetijska zadruga, ki ima krajevno in kmetijsko obeležje in da se v mariborski regiji, odkar je bil sprejet zakon o združevanju kmetov, ni povezala niti ena kmetijska zadruga z drugo zadrugo ali z delovno organizacijo.

Okrožno gospodarsko sodišče v Mariboru je s sklepom zavrnilo priglasitev za vpis Agrokombinata Maribor v sodni register. Prav tako tudi vrhovno sodišče SRS, ki je sklep Okrožnega gospodarskega sodišča potrdilo.

Agrokombinat Maribor je z vlogo zaprosil skupščino SRS,

1975 je imenovan Danijel Šprah, direktor podjetja. — Potrjen je prehod TOZD proizvodnja in storitve od dosežane stopnje na pospešeno stopnjo amortizacije od 1. januarja 1975 dalje za grupe navedene v sklepu. — Sklenjen je pristop k podpisu sprememb in dopolnitev samoupravnega sporazuma o osnovah in merilih za delitev dohodka in osebnih dohodkov grupacije: kmetijska dejavnost SRS, ki se nanašajo na prejemke in izdatke, ki se štejejo po sindikalni listi med poslovne stroške. Za podpisnika se po-

Obveščanje delegacij

(Po kmečkem glasu)

Gradivo, ki ga prejmejo delegacije za seje samoupravnih interesnih skupnosti, ne služi samo informiranju delegatov, ki se bodo seje udeležili, temveč bi moralo služiti predvsem razpravi, ki naj bi se začela v bazi, pri volivcih, se nadaljevala po pravilu na sejah delegacij ali konferenc delegacij. Tu naj bi se izoblikovala ter poenotila stališča in predlogi delegatske baze. Sele tako izčiščena stališča bi delegati potem iznašali na sejah samoupravnih interesnih skupnosti, kamor so bili delegirani od splošne delegacije krajevne skupnosti ali od konference delegacij posameznih TOZD in OZD.

V praksi pa postopek ne poteka tako, kot je rečeno zgoraj, kajti dejstvo je, da se začne postopek čisto na drugem koncu: sestavljalci predlogov namreč še prej, preden je baza sploh obveščena, sami poskrbijo, da dobijo soglasje h gradivu, ki je v pripravi od posameznih vodstev nekje na vrhu. Tu potem, včasih zelo dolgo, potekajo razprave tako rekoč za zaprtimi vrati vse dotlej, dokler stališča niso usklajena »od zgoraj«.

Nato šele pridejo na vrsto delegacije »na terenu«. Le-te pa sestavljalci in vodstva vse prepogosto postavijo pred izvršeno dejstvo najprej s kratkimi roki, da je čisto komaj dovolj časa za sklic delegacij, da na hitro roko preleti gradivo in izvoli delegate, medtem ko zmanjka časa, da bi poslušali še mnenje baze;

da dopolni 27. in 30. člen Zakona o združevanju kmetov na ta način, da se doda v 27. členu naslednji odstavek:

»Kmetijska zadruga, ki se združi v kmetijsko delovno organizacijo in pridobi statuts TOZD ali skupnosti TOZD, lahko zadrži ime.«

oblasti Danijela Špraha, direktorja podjetja. — Odbornik je 1.000 din za komercialni oglas v Večeru ob prazniku občine Lenart. — Odobren je podpis sprememb samoupravnega sporazuma o štipendiranju učencev in študentov s tem, da se združujejo sredstva v višini 0,5 % iz tekočih sredstev ne pa iz sklada skupne porabe. — Dopolnjen je sklep 34. seje DS TOZD proizvodnja in storitve z dne 28. marca 1975 s tem, da se vnese vrednost nabavljenega kombija za potrebe TOZD poljedelstvo in živinoreja Lenart v višini 45.500 din iz lastnih sredstev TOZD. — Potrjena je kupna pogodba z Ano Komen in Marijo Ivanuša iz Sp. Korene št. 40 za zemljišče v izméri 0,3400 ha za zamenjavo zemljišč v k. o. Zamarkova.

Letos poprečna sadna zasnova

(Nadaljevanje z 20. strani)

jevja, gnojenje, košnja, škropljenje in pospravljanje pridelkov.

»Naša pot«: Ali boste zmogli vedno pri sedanjem številu delavcev?

Jože Čeh: Že naslednje leto nas čaka veliko delo. Sedanji način vzgoje 400—500 sadnih dreves na ha (sistem Palmeti) je že zastarel in ga izpodriva novi sistem (Pilar) s 1.500 do 4.000 drevesi na ha. Če ne bomo v 5 do 6 letih imeli novih nasadov, bomo proizvodno zastajali in bi nas vsako leto zamude mnogo stalo. Kombinatar Ormož in Agrokombinatar Maribor se že prilagajata novemu sistemu.

»Naša pot«: Bi nam imeli še kaj povedati?

Jože Čeh: O težavah ne bi rad govoril, ker smo glavne že premagali, novih pa ne zmanjka. Če bo treba tudi o njih kaj več napisati, pa bo še kdaj pozneje čas.

J. V.

Ocene in mnenja o „Naši poti“

(Nadaljevanje z 20. strani)



Marko Knez

prosti obliki, da bi jih razumeli tudi delavec iz neposredne proizvodnje.

V časopisu bi lahko objavili več sestavkov iz Agrokombinata Maribor. Z vsebino časopisa sem zadovoljen in prečitam vse, kar me zanima.

in se potem preko delegacij končala na sejah skupščin, kjer bi se sprejemali sklepi v duhu besedila oz. stališč, izoblikovanih v razpravi vse od baze »spodaj« pa do vrha.

Nadalje bo treba določiti vprašanja, o katerih lahko razpravlja samo delegacija in ni nujno, da se razprava razširi na delegatsko bazo.

Končno bo treba točno opredeliti tekoče ali »operativne« zadeve, o katerih sme odločati celo sam delegat, brez predhodnega posveta v svoji delegaciji.

Takšna razmejitev bi bila potrebna zato, da bi se prihranilo čimveč časa, kajti »čas je tudi denar«. Potrebna bi bila po drugi strani tudi zato, da bi se kar najbolj izognili nevarnosti, da bi ta naš samoupravni sistem postal tog, počasen, neprožen.

V 30. členu prvi odstavek:

»Kmetje, ki sodelujejo z organizacijo združenega dela na način iz 13. člena tega zakona, imajo pravico, da se skupaj z delavci povežejo kot kmetijska zadruga ali obrat za kooperacijo, s položajem temeljne organizacije združenega dela.«

M. P.

Zakaj ime obrat kooperacija in zakaj ne TOZD kooperacija

Že na zborih delavcev delovnih skupnosti Temeljnih organizacij združenega dela Kmetijskega kombinata Ptuj, predvsem pa na zborih delavcev in kmetov Obrata kooperacija v letu 1974, ko smo sprejemali samoupravni sporazum o združitvi dela in sredstev TOZD v Kmetijski kombinat Ptuj ter statut KK Ptuj, so zlasti delavci in kmetje združeni v Obratu Kooperacija postavljali vprašanja zakaj tudi njihova organizacija nima imena »Temeljna organizacija združenega dela«, s kraticami »TOZD«. Takšna in podobna vprašanja pa so se pojavljala tudi v drugih organizacijah združenega dela, ki so združene v SOZD KPK s sedežem v Ptuj.

Glede na različne domneve in razlage, posebno pa še takšne, ki vzbujajo bojazen, da je »Obrat« manj vredna oblika organizacije združenega dela, kakor »TOZD« oziroma delavci združeni v »obratu« kooperacija nimajo enakih pravic, kakor delavci v TOZD smo sklenili, da bomo o tej zadevi spregovorili v našem glasilu.

Po 30. členu Zakona o združevanju kmetov, ki je bil objavljen v 22. številki Uradnega lista SR Slovenije z dne 31. 5. 1972, veljati pa je začel 8. junija 1972, je določeno, da kmetje ki sodelujejo z organizacijo združenega dela, ki po svoji organizacijski in samoupravni obliki ni kmetijska zadruga, temveč je kmetijski kombinat ali podobna delovna organizacija, imajo pravico organizirati skupaj z delavci obrat za kooperacijo s položajem temeljne organizacije združenega dela.

Pravico do organiziranja Obrata za kooperacijo v sestavi kmetijskih kombinatov ali podobnih organizacij, pa so imeli oziroma imajo kmetje in v takih obratih zaposleni delavci, če pomenj tak del organizacije delovno ali teritorialno zaokroženo celoto, v kateri se uspeh skupnega dela kmetov in delavcev lahko potrdi kot vrednost na trgu ali v organizaciji združenega dela in je lahko na tej podlagi samostojno izražen.

Prej navedeno določilo zakona tudi pove, da kmetje in delavci ustanavljajo svoj obrat za kooperacijo na enak način in pod enakimi pogoji, kakor kmetje in delavci člani kmetijskih zadrug svoje temeljne zadrugne enote, v okviru oziroma v sestavi kmetijskih zadrug in da ima obrat za kooperacijo kakor tudi temeljna zadrugna enota položaj temeljne organizacije združenega dela.

Iz povedanega izhaja, da kmetje in delavci združeni v temeljni zadrugni enoti v sestavi kmetijske zadruge in kmetje ter delavci združeni v obratu za kooperacijo v sestavi kmetijskih kombinatov, glede svojih samoupravnih, premoženjsko-pravnih ali drugih pravic, niso v slabšem položaju, kakor delavci v TOZD.

OBRAT ZA KOOPERACIJO JE LE POSEBNO IME

Obrat za kooperacijo je le posebno ime, ki je bilo določeno s XXXV. ustavnim dopolnilom k ustavi SR Slovenije, nato pa še z navedenim zakonom za tiste temeljne organizacije združenega dela, ki jih sestavljajo kmetje — člani in delavci, ki so v sestavi kombinatov ali drugih podob-

nih delovnih organizacij (perutninski, živinorejski) ali drugih podjetij. Ime obrat za kooperacijo pa je uporabil tudi zakon o gozdovih SR Slovenije, ki prav tako opredeljuje pojem skupnega gospodarjenja z gozdovi v zasebni in družbeni lastnini.

Gre torej za razpoznavo imena posebnih oblik temeljnih organizacij združenega dela, ki jih sestavljajo večnjeni zasebni kmetje in delavci, bodisi kot Obrat za kooperacijo v sestavi podjetja ali pa kot temeljna zadrugna enota v sestavi kmetijske zadruge, oziroma Obrat za kooperacijo v sestavi gozdnega gospodarstva.

Kadar govorimo o Obratu za kooperacijo pa imamo vselej tudi v mislih tako organizacijo združenega dela, v kateri so kmetje združili svoje celotne ali delne proizvodne ali druge gospodarske zmogljivosti, z delavci nekega podjetja ali dela podjetja (kmetijskega kombinata, gozdnogospodarsko organizacije), t. j. z družbenim sektorjem lastništva z namenom skupne proizvodnje, predelave ali prodaje ter v ta namen tudi sklenili pismeno pogodbo.

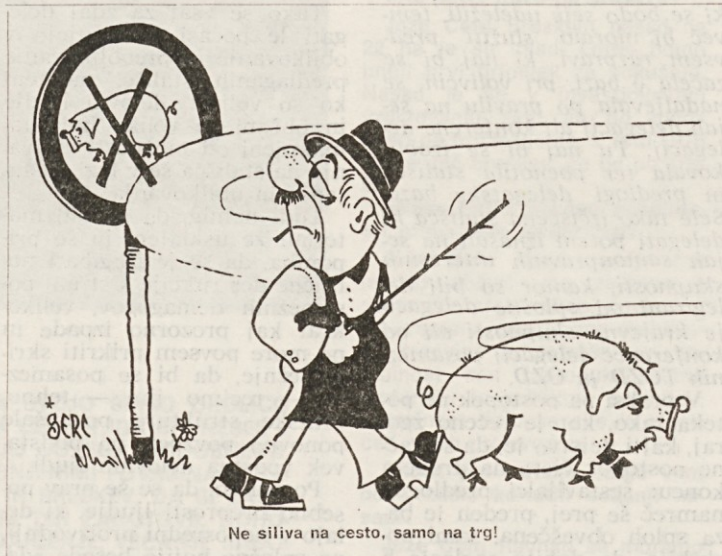
TEMELJNA ZADRUGNA ENOTA

Kadar pa govorimo o temeljni zadrugni enoti, imamo v mislih tako temeljno organizacijo združenega dela, v kateri so kmetje — člani zadrug združili svoje delo z delavci te zadruge in skupaj z njimi enakopravno upravljajo po določenih svojih pravil oz. statuta zadruge, če so o takem sodelovanju sklenili pismeno pogodbo.

V temeljni organizaciji združenega dela (TOZD) kot eni izmed ustavnih kategorij pa gre le za združitev dela in sredstev v družbeni proizvodnji in reprodukciji, in z družbenimi sredstvi, kjer delavci niso lastniki delovnih in drugih sredstev, marveč imajo na teh sredstvih le pravico upravljanja.

Kakor obrat za kooperacijo v sestavi podjetja, tako temeljna zadrugna enota v sestavi kmetijske zadruge, pa sta že po sami ustavi pravne osebe s pravicami in dolžnostmi ter pooblastili, ki jih določajo predpisi in samoupravni sporazumi o združitvi dela in sredstev v podjetje oziroma kmetijsko zadrugo.

Ivan Krajnc



Ne siliva na cesto, samo na trg!

NASA POT — Glasilo delovnih skupnosti Kmetijsko prehrabeni kombinat s sedežem v Ptuj. Izdaja delavski svet SOZD. Ureja uredniški odbor: (AK Lenart) Ivan Bauman, Miro Bauman, Franc Kovačič; (AK Maribor) Anton Pučko, Rezika Sajevec, Marjan Simon; (KK Ptuj) Silva Gorjup, Ciril Kolarič, Franc Tetičkovič; (TMI Košaki Maribor) Maks Budja, Danica Humar, Jože Murko. Predsednik uredniškega odbora in odgovorni urednik: Franc Tetičkovič. Tehnično uredil: Jože Vrabl. Fotografije: Mihaela Pišek, Jože Vrabl, Franc Langerhölz, Stanko Kosi. Naklada 4500 izvodov. Tiska: Ptujška tiskarna, Ptuj. Uredništvo: 62250 Ptuj, Muzejski trg 2, tel. 77-351 (30). Rokopisov in slik ne vračamo.

Kajenje v javnem in zaprtem prostoru prepovedano

Letos je Hrvatski sabor sprejel nov republiški zakon o zaščiti delavcev pri delu, ki je začel veljati 1. januarja 1975. Ta zakon vsebuje med drugim tudi določila v zvezi s kajenjem v javnih zaprtih prostorih. Na Hrvatskem je torej z zakonom prepovedano kaditi na sestankih, v občinskih in republiških skupščinah, v gledaliških foyerjih, itd. Pač pa je prepuščeno osnovnim organizacijam združenega dela, da lahko same v svojih internih samoupravnih

aktih fakultativno določijo, oziroma same prepovejo delavcem kaditi tudi v delovnih prostorih. Ta prepoved mora biti posebej predpisana v pravilniku podjetja o varstvu pri delu in o uporabi zaščitnih sredstev.

Že v prejšnji številki Jeklotehne smo opozorili naše bralce na vse posledice, ki jih povzročata kajenje na človeški organizem. Navedli smo tudi nekaj držav, ki so že začele ukrepati proti kajenju na javnih mestih. No, sedaj imamo že

tudi v republiki Hrvatski zakon, ki prepoveduje kajenje v javnih prostorih. Upamo, da ni več daleč čas, ko bomo z zakonom uredili to vprašanje tudi v naši republiki, oziroma, da se bodo organizacije združenega dela odločile za to, da prepovedo kaditi tudi v pisarnah oziroma v delovnih prostorih. S tem ne bo več geslo; »čuvajmo zdravje delovnih ljudi« samo prazna beseda, marveč bo dobilo svojo pravo, človeško vsebino.

V. B.