

COLOKJEVE INFORMACIJE

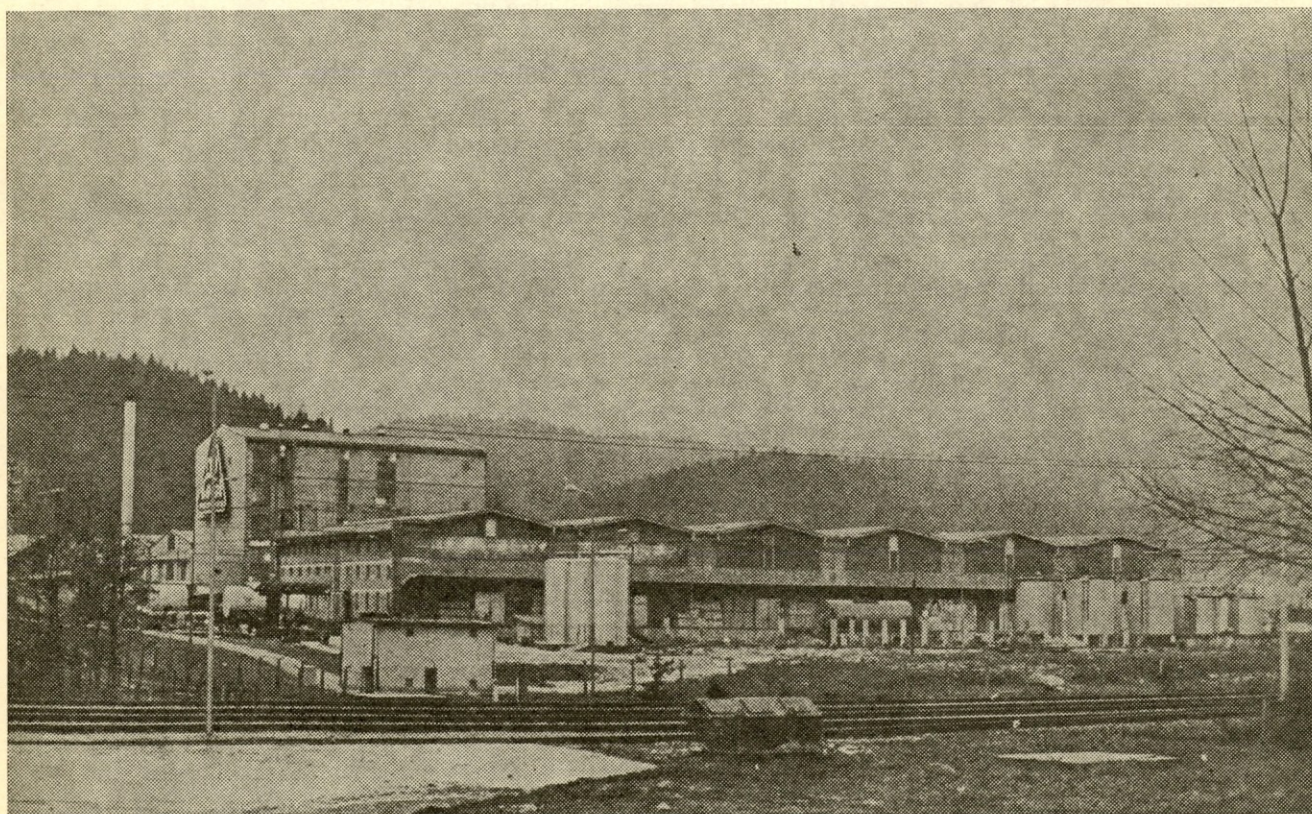
GLASILO DELOVNEGA KOLEKTIVA COLOR MEDVODE

Leto XII.

FEBRUAR 1983

ŠT. 2 (127)

|| 263360



Poročilo o poslovanju v letu 1982

(Gradivo za obravnavo po samoupravnih delovnih skupinah oziroma delnih zborih delavcev)

Kot vsako leto doslej, tudi tokrat objavljamo najpomembnejše podatke o poslovanju v preteklem letu. Objavljeni so podatki, ki jih je bilo doslej že mogoče ugotoviti (obseg proizvodnje, prodaje, nabave itd.), v nasled-

nji številki pa jim bodo sledili tudi podatki o finančnih rezultatih t. j. podatki o bilanci stanja in bilanci uspeha, ki pa bodo v ustrezni obliki predstavljeni tudi ob obravnavi in sprejemanju zaključnih računov.

1. PROIZVODNJA

V DO Color je bilo v letu 1982 proizvedenih skupaj 38.420 ton pro-

izvodov. Primerjava z leti poprej (tabela 1) pove, da je bilo proizvedeno približno za 3 % manj kot v letu 1980 in prav toliko kot 1981, čeprav je dosežena proizvodnja zaostala za planirano za 7 % oziroma za skoraj 3.000 ton. Gotovih izdelkov je bilo proizvedenih za malenkost manj kot v letih 1980 in 1981, za planom pa je proizvodnja gotovih izdelkov zaostala za 7 % ali dobrih 2.500 ton.

Tabela 1: Proizvodnja v letu 1982 (v tonah)

	1980	1981	Plan 1982	Real. 1982	Ind. 5:2	Ind. 5:3	Ind. 5:4
1	2	3	4	5	6	7	8
Proizvodnja	38.988	38.445	41.388	38.420	98	100	93
Gotovi izdelki	35.067	35.066	37.650	34.993	100	100	93

1.1 TOZD SMOLE

Dosežena proizvodnja po oddelkih v temeljni organizaciji je razvidna in naslednje tabele:

	1981	Plan 1982	Izvršitev 82	Indeks 3/2	3/1
Proizvodnja R 1—R 6	11.548	10.000	11.113	111,1	96,2 %
Ostalo	310	970	947	97,7	305,0 %
Kooperanti	570	1.680	190	11,3	33,3 %
TOZD Smole	12.428	12.650	12.250	96,8	98,6 %

Plan proizvodnje je bil dosežen 96,8 %, kar pomeni, da je bila proizvodnja skupno 12.250 ton, to je 400 ton manj, kot je bilo planirano. V primerjavi z letom 1981 je bilo proizvedeno 178 ton manj.

Vzrok za zmanjšanje proizvodnje je minimalna dobava smol kooperantov, saj so nam ti dobavili le 11,3 % planirane količine.

Stopnjo izkoriščenosti strojnih kapacitet nam podaja naslednja tabela:

	Leto 1982	%	Leto 1981	%
Strojne ure	38.304		38.304	
Obratovalne ure	33.145	86,5	33.100	86,4
Mirovalne ure	5.159	13,5	5.204	13,6
Od tega:				
Popravila	1.034		977	
Pomanjkanje delovne sile	1.490		1.678	
Pomanjkanje surovin	1.375		2.380	
Ostalo	1.260		170	

Izkoriščenost strojnih kapacitet je bila v primerjavi z letom 1981 skoraj enaka, število obratovalnih ur se je v primerjavi z mirovalnimi povečalo za 45, ker niso bili zmanjšani izpadi proizvodnje zaradi popravil ter pomanjkanja surovin in delovne sile. Z odpravo teh zastojev bi bila proizvodnja višja lahko vsaj za 1.000 ton, kar bi v precejšnji meri vplivalo na rezultate poslovanja.

V oddelku sinteza je bil plan prešežen za 11 %, saj v lanskem letu nismo uspeli izvesti predvidene rekonstrukcije obrata in zaradi tega ni bilo enomesečnega izpada proizvodnje.

Proizvodnja v sintezi je bila kljub temu manjša za 435 ton od proizvodnje v letu 1981. Močno pa se je dvignila proizvodnja v polnilnici.

pomanjkanje ključnih surovin, embalaže, skladiščnih prostorov in precejšnje število bolniških izostankov je onemogočilo boljše rezultate. Mehanizacija in avtomatizacija bosta šele z rekonstrukcijo v letu 1983 lahko bistveno pripomogli k poveča-

Spremembe v asortimanu karakterizirajo tudi odstopanja v planskih skupinah (podajamo le največja):

	Leto		Razlika	Naziv	Plan t	Realizacija t	Razlika v t	
	1981	1982					+	-
Proizvodnja	12.428	12.250	- 178	Nitro premazi	425	294	-	131
kg/h	267	248	- 19	Smole	500	323	-	177
				Firneži	124	45	-	79
				Laki oljni	572	206	-	366
				Premazi na bazi bit. in katrana	434	539	105	-
				Oljne barve	450	104	-	346
				Temeljne in antikorozivne	1.657	1.342	-	315
				Emajli sintetični	7.638	7.145	-	493
				Barve za ladje	2.297	3.184	887	-
				Disperzijske barve	2.856	3.281	425	-
				Nitro laki	3.130	1.817	-	1.313
				Nitro emajli	1.024	564	-	460
				Razredčila oljna	2.084	2.286	202	-
				Lesoli	1.088	584	-	504
				Vodotopni premazi	150	3	-	147

nju proizvodnje in dvigu produktivnosti v obratu.

1.2 TOZD PREMAZI

Plan proizvodnje 28.738 ton je bil dosežen v višini 26.170,2 t ali 91 %.

Ugotovimo lahko, da je bila realizacija kljub težkim razmeram pri oskrbi s surovinami na nivoju preteklega leta oziroma da je bilo proizvedenih 153,5 ton več.

Plan gotovih izdelkov 25.000 t je bil izvršen v višini 22.742,4 t ali 91 %.

Na dosežene rezultate so v največji meri vplivali naslednji dejavniki, ki jih bomo razčlenili pri podajanju rezultatov za posamezne obrate:

— obseg proizvodnje je bil v prvi vrsti odvisen od razpoložljivih surovin in embalaže, saj je bila predelana kompletna razpoložljiva količina le-teh,

— skozi vse leto je primanjkovalo nekaj ključnih surovin kot so: NC, nekateri pigmenti in aditivi, tako da smo v posameznih časovnih obdobjih morali posamezne obrate ustavljati in delavce razporejati na drugih delih. Posledica je vsekakor zmanjšan izkoristek strojnih kapacitet in nižja realizacija v teh obratih,

— težave v preskrbi s surovinami so vnašale v organizacijo proizvodnje mnogo sprememb. Le-te so narekovale mnoga dodatna dela, ki so se reševala tudi z akcijskimi posegi kot so: pomoč režijskih delavcev in delavcev iz DSSS za etiketiranje in embaliranje,

— uvedba nekaterih novih artiklov za široko potrošnjo, ki so bili izdelani iz domačih surovin, so povečali obseg del pri finalizaciji, ker so se običajno polnili v drobno, edino dosegljivo embalažo (pod 1 kg),

— nedefiniranost dobav surovin so večkrat povzročale, da smo posamezne surovine skušali nabaviti pri drugih dobaviteljih, le-ti pa so z večjimi pošiljkami otežkočali dela pri usklajenju, kot tudi porabi (desortiranost zalog),

— že omenjeni vplivi so se odražali tudi pri rednem planiranju pro-

izvodnje. Od trimesečnega drsečega plana smo prešli na tedensko dogovarjanje na proizvodno-komercialnih sestankih in še ti dogovori so se večkrat menjali.

Opazen je izpad premazov na oljni osnovi, nitrocelulozni premazi in lesoli, povečane disperzijske barve, ladijske barve in oljna razredčila.

Proizvodnja po obratih:

V obratu I je bil plan proizvodnje presežen za 2 odstotka, plan gotovih izdelkov pa za 1 odstotek. Proizvedeno je bilo 12.579 ton.

V primerjavi z letom 1981 se je proizvodnja v tem obratu povečala za 15,2 % (1.660 ton). Povečanje gre na račun proizvodnje oljnih razredčil, HS in Alu barv ter disperzijskih barv. Kljub temu, da so planske količine dosežene, kapacitete v nekaterih oddelkih niso bile v celoti izkoriščene.

V obratu II je bil plan proizvodnje dosežen 89 %, plan gotovih izdelkov pa 90 %.

Zaradi daljšega remonta ob koncu leta in pomanjkanja surovin ter embalaže, je količinska realizacija znižana za 450 ton.

V obratu III je bil izpolnjen v najmanjšem obsegu, in sicer 60 %, plan gotovih izdelkov pa 59 %.

Skozi celo leto je bil obrat slabo preskrbljen z nitrocelulozo, prav tako pa tudi z nekaterimi topili in embalažo. Izpad proizvodnje naproti letu 1981 je bil 869 ton. Iz naštetih razlogov je imel obrat največ zastojev v vsem TOZD.

Produktivnost se je v primerjavi z letom 1981 povečala za 5 %. K temu rezultatu je pripomoglo predvsem zmanjšanje povprečnega števila zaposlenih in nekatere tehnološke spremembe v proizvodnji.

V obratu I je produktivnost naproti letu 1981 porasla za 15,1 %, v

obratu II za 0,4 % in v obratu III za 5,3 %.

Ob doseženi proizvodnji je bil izplen po normativu v obratu I za 0,02 % večji kot leto poprej, v obratu II za 0,27 %, v obratu III pa za 0,03 %. Hkrati je bilo v obratu II za približno 9 % manj ribanj kot leta 1981.

2. KOMERCIALNA DEJAVNOST

2.1 NABAVA

Količinska nabava surovin DO Color v letu 1982 je bila za malenkost nižja od tiste v letu 1981. Skoraj za 20 % ali 3.500 ton pa je dosežena nabava zaostala za planirano. Pri tem sta bili domača in interna nabava skupaj za približno 6 % ali 1.3000 ton pod doseženo v letu 1981, uvoz pa je bil za 9 % višji kot leto poprej. Vrednost nabave je bila v primerjavi z letom 1981 za 30 % višja, s tem da so se v poprečju bolj podražile domače kot uvožene surovine (tabla 2). Veliko bolj kot oskrbljenost s surovinami je bila zaskrbljujoča oskrbljenost z embalažo. Ta je bila slabša kot leto poprej, poleg tega pa se je tudi zelo podražila.

2.1.1 TOZD SMOLE

Količinski plan nabave 12.897 ton ni bil realiziran v celoti, pri čemer je bila domača nabava presežena za 5 odstotkov, oz. za 321 ton, uvoz pa je bil za 29 % oziroma za 1.810 ton nižji. Kljub temu je bila domača nabava težavna in večkrat zelo kritična.

Največje težave so bile pri nabavi AFK, ki ni bila zadostna, kjer dobave kljub devizni soudeležbi niso bile v skladu z dinamiko niti količinami.

Iz domačih virov nismo realizirali nabavi acetona in stirena, ker »Oki« Zagreb nima surovin. V celoti smo se morali preusmeriti na uvoz stirena iz klirinškega tržišča. V letu 1983 ne pričakujemo bistvenih sprememb.

Podobne razmere so bile tudi pri nabavi ksilena. Rafinerija Rijeka nam je zadnje količine ksilena dobavila v avgustu leta 1981. Neredne so bile tudi dobave bencinov in destiliranih mastnih kislin.

V primerjavi z letom 1981 se je izboljšalo stanje predvsem pri nabavi sojinega olja in anhidrid maleinske kisline, saj smo lahko nabavljali potrebne količine. Ker je perspektiva nakupa AMK dokaj nejasna, smo ga v večji količini kupili na zalogo, kar močno dviguje indeks realizacije domače nabave, niso pa bile ogrožene na ta račun druge dobave.

Uvoz surovin je bil količinsko za 29 % nižji, vrednostno pa nižji za 24 % od planiranega. 33 % vseh uvoženih surovin smo zagotovili prek domačih kupcev.

2.1.2 TOZD PREMAZI

Količinsko je bilo nabavljenih za 6 % ali 1.266 ton manj surovin, kot je bilo planirano. Od tega je bila domača nabava manjša za 12 % ali 1.483 ton, uvoz pa je bil realiziran 102 %. Interna nabava je bila realizirana v višini 90 % oizroma 566 ton manj kot je bilo planirano.

Vzroki za tako stanje so bili:

— pomanjkanje naftnih derivatov in aromatov,

— pomanjkanje ostalih surovin za izdelavo proizvodov za naše potrebe,

— zahteve dobaviteljev za devizno participacijo in

— pomanjkanje embalaže.

(Nadaljevanje na 4. strani)

Tabela 2: Nabava surovin in embalaže

	(v 000 din)					(v tonah)				
	real. 81	plan 82	real. 82	indeks 3:1	indeks 3:2	real. 81	plan 82	real. 82	indeks 3:1	indeks 3:2
TOZD SMOLE	1	2	3	4	5	1	2	3	4	5
Skupaj surovine	501.992	627.343	633.382	126	101	12.508	13.397	11.750	94	88
domača — interna	316.578	295.610	382.879	121	129	8.314	7.193	7.356	88	102
uvoz	185.414	331.733	250.503	135	75	4.194	6.204	4.394	104	70
embalaža m ³	5.784	16.499	13.813	238	83	1.793	4.313	3.004	167	69
TOZD PREMAZI										
Skupaj surovine	1.081.944	1.476.433	1.420.720	131	96	23.961	26.426	24.594	103	93
domača — interna	628.200	870.351	810.589	129	93	15.357	17.063	15.014	98	88
uvoz	453.744	606.082	610.131	134	100	8.604	9.363	9.580	111	102
embalaža m ³	91.560	181.035	117.028	127	64	22.048	32.134	16.860	76	52
DO COLOR										
Skupaj surovine	1.583.936	2.103.776	2.054.102	130	98	36.469	39.823	36.344	100	91
domača — interna	944.778	1.165.961	1.193.468	126	102	23.671	24.256	22.370	94	92
uvoz	639.158	937.815	860.634	134	91	12.798	15.567	13.974	109	89
embalaža m ³	97.344	197.534	130.841	134	66	23.841	36.447	19.864	83	54

(Nadaljevanje s 3. strani)

V primerjavi s planiranimi količinami je bila realizacija pri nekaterih skupinah naslednja:

— topila — 72 % (1.188 ton izpada) izpad toluena, ksilena in pansolventa iz Reke in Pančeva. Oskrba s ksilenom, toluenom bo v letošnjem letu nespremenjena. Pričakujemo pa boljše dobave pansolventa iz Pančeva.

— mehčala — 61 % (78 ton izpada) zahteva po devizni participaciji — pomanjkanje deviz, zato težave pričakujemo tudi v letu 1983.

— NC — 62 % (291 ton izpada) zahteva za devizno participacijo v znesku 795 US \$ za tono NC. Zaradi pomanjkanja deviz bo oskrba z domačo NC tudi v letu 1983 problematična.

— smole — 70 % (302 ton izpada) zmanjšanje potreb.

— kemikalije — 56 % (385 ton izpada) zaradi sprememb v asortimanu in manjše proizvodnje ni bilo potreb po raznih dodatkih.

— pigmenti — 117 % (223 ton več kot načrtovano) boljša preskrba je bila zagotovljena v III. kvartalu s cinkkromatom iz predelave cinkovega belila in z nabavo cinka prek domačih kupcev premaznih sredstev.

— bitumen — (225 % več kot načrtovano) povečan je bil nakup destiliranega katrana iz domače proizvodnje.

— embalaža — v lit. — 52 % dobave dosežene z odstopom poslovnega sklada in devizne participacije kot tudi z nabavo pločevine prek

kupcev premaznih sredstev. Situacija z embalažo bo tudi v letu '83 problematična.

— polnila — 118 % (463 ton več kot načrtovano) povečana poraba v oddelku disperzij.

Uvoz odobren s strani SISEOT ni bil realiziran v celoti. Ker pa je bil znatno nižji od potrebnega tj. planiranega, so nam kupci zagotovili približno 30 % uvoznih surovin, tako da je bil količinsko realiziran 102 %.

2.2 PRODAJA

Prodaja (tabela 3) na nivoju DO Color je bila za 2 % ali dobrih 600 ton večja kot leto poprej. Pri tem je bila interna na enakem nivoju, domača pa za več kot 1700 ton oz. 8 % večja od tiste v letu 1981. Celotni izvoz se je na račun občutno zmanjšane klirinškega izvoza, leta je bil za dobrih 1400 ton oz. 31 procentov nižji od doseženega v letu 1981, sicer zmanjšal, vendar je bil dosežen za 29 % ali približno 400 ton večji konvertibilni izvoz. Za planiranimi rezultati je prodaja, če govorimo o količinah, za planom. Izjema je le izvoz. Isto lahko ugotovimo tudi za vrednostno prodajo. Skratka, prodane količine so bile manjše od planiranih, zato je bila tudi realizirana vrednost nižja od planirane.

2.2.1 TOZD Smole

Količinska prodaja smol je bila v letu 1982 enaka kot v enakem obdobju leta 1981. Plan je bil realiziran 98 %. Prodaja na domačem tržišču

je bila dva odstotka nižja od planirane, plan izvoza na konvertibilno tržišče je bil dosežen 156 % ali za 386 ton več kot je bilo predvideno. Interna prodaja je bila za 566 ton oziroma 9 % nižja od planirane.

Prodajne cene smol so bile spremenjene v mesecu juliju, ko so se povišale za 15 %.

Povpraševanju po alkidnih in poliestrskih smolah na jugoslovanskem tržišču nismo mogli zadovoljiti in bi bila prodaja lahko znatno večja. Osnovni vzrok za tako stanje je bil v pomanjkanju uvoznih in domačih surovin in embalaže. Ker smo tako stanje pričakovali, smo se s poslovnimi partnerji že ob sklepanju letnih pogodb dogovorili za devizno soudeležbo. Tako smo z vsemi kupci podpisali samoupravne sporazume, na osnovi katerih so nam posredovali za ca. 88.124.000,00 din uvoznih surovin v dodelavo in z nami združili za ca. 12.146.000,00 din deviznih sredstev.

Plan izvoza je bil presežen količinsko in vrednostno. Pomembno pa je tudi dejstvo, da smo zajeli nekatera nova tržišča, kjer bi omenili predvsem Italijo, Iran in Poljsko.

2.2.2 TOZD PREMАЗI

Količinska prodaja premazov je bila v letu 1982 za 3 % ali 663 ton višja kot v letu 1981. Plan je bil realiziran 91 %, tj. prodanih je bilo za 2.207 ton izdelkov manj kot smo planirali. Prodaja na domačem trgu je bila za 9 % ali 1.809 ton nižja od planirane in za 11 % višja kot v letu 1981.

Tabela 3: Prodaja

	(v 000 din)					(v tonah)				
	real. 81	plan 82	real. 82	indeks 3:1	indeks 3:2	real. 81	plan 82	real. 82	indeks 3:1	indeks 3:2
TOZD SMOLE	1	2	3	4	5	1	2	3	4	5
Skupaj	747.548	963.345	932.796	125	97	12.373	12.650	12.365	100	98
dom. interna	313.883	455.891	394.766	126	87	5.524	6.000	5.434	98	91
dom. zunanja	389.149	460.860	477.914	123	104	5.883	5.960	5.855	100	98
izvoz	44.516	46.594	60.116	135	129	966	690	1.076	111	156
kliring	—	—	—	—	—	—	—	—	—	—
konvertibila	44.516	46.594	60.116	135	129	966	690	1.076	111	156
TOZD PREMАЗI										
Skupaj	1.626.741	2.387.504	2.047.588	126	86	22.130	25.000	22.793	103	91
dom. interna	29.209	53.385	32.747	112	61	295	500	341	116	68
dom. zunanja	1.082.092	1.856.010	1.538.548	142	83	16.673	20.249	18.440	111	91
izvoz	515.440	478.109	476.293	92	100	5.163	4.251	4.012	78	94
kliring	481.901	432.234	412.496	86	95	4.673	3.717	3.206	69	86
konvertibila	33.539	45.875	63.797	190	139	490	534	806	164	151
DO COLOR										
Skupaj	2.374.289	3.350.849	2.980.384	126	89	34.503	37.650	35.158	102	93
dom. interna	343.092	509.276	427.513	125	84	5.819	6.500	5.776	99	89
dom. zunanja	1.471.241	2.316.870	2.016.462	137	87	22.556	26.209	24.295	108	93
izvoz	559.956	524.703	536.409	95	102	6.128	4.941	5.087	83	103
kliring	481.901	432.234	412.496	86	95	4.673	3.717	3.206	69	86
konvertibila	78.055	92.469	123.913	159	134	1.455	1.224	1.881	129	154

Plan izvoza na konvertibilno tržišče smo presegli za 64 % ali 316 ton, medtem ko je bil izvoz na klirinško tržišče za 14 % ali 1.467 ton nižji od planiranega.

Povpraševanje po izdelkih TOZD Premazi je bilo na jugoslovanskem tržišču bistveno večje od naše realizacije. Osnovni vzrok za tako stanje je bil v pomanjkanju uvoznih in domačih surovin. Tako situacijo smo pričakovali, zato smo se s poslovnimi partnerji že ob sklepanju letnih pogodb dogovorili za devizno soudeležbo. Z vsemi domačimi kupci industrijskih premazov smo podpisali samoupravne sporazume, na osnovi katerih so nam v obravnavanem obdobju dali za ca. 186.340.000,00 din surovin v dodelavo in v istem obdobju združili za ca. 101.803.485,75 din deviznih sredstev.

Prodajne cene premaznih sredstev so bile spremenjene v mesecu avgustu. Republiška skupnost za cene je odobrila povprečno 10 % povišanje cen, kar pa je v primerjavi s podražitvijo surovin in embalaže premalo, da bi lahko dosegli planirani nivo dohodka.

V letu 1982 smo pričeli z realizacijo kompenzacijskih poslov z Bolgarijo in Poljsko, s čimer se odpira novo področje sodelovanja z državami, s katerimi ima Jugoslavija konvertibilni način plačevanja.

Vrednostno je bil izvoz na klirinško področje za 5 % nižji od planiranega. Glavni vzrok je vsekakor bistveno manjši izvoz avtoemajlov in avtoopreparatur, kjer sovjetski partner zahteva bistveno nižje cene od lanskoletnih. Izvoz v SZ se je praktično omejil na izvoz ladijskih barv, kjer so cene ugodne, porabi pa se razmeroma malo surovin deviznega porekla.

3. INVESTICIJSKA DEJAVNOST

3.1 INVESTICIJE SKUPNEGA POMENA

Za investicijo poliestrskih drog v Fapol — Podujevo, za katero bo DO Color zagotovila tretjino potrebnih sredstev, je Smelt izdelal investicijski program. Za zagotovitev deviznih sredstev je DO Fapol — Podujevo predložila investicijski program v odobritev Mednarodni banki za obnovo in razvoj. Opravljeni so bili tudi razgovori s potencialnim dajalcem »know-how«.

DO Color je aktivno sodelovala pri oblikovanju predloga Urbanističnega plana Medvod s poudarkom na oblikovanju industrijske cone MEP 1/2.

Začeta so bila dela v zvezi z izdelavo idejnega projekta etapne izgradnje nadzemnega cisternskega prostora za tekoče surovine in delna rekonstrukcija obstoječega.

V okviru SOZD Kemija so bili že opravljeni razgovori o gradnji pralnice embalaže, vendar zaradi določenih neuskkljenih stališč še ni bila sprejeta odločitev o lokaciji.

DO Color je sodelovala in bo tudi v prihodnje v delovni grupi Chromos-Duga-Helios-Color za izdelavo enotne tehnične strojne dokumentacije za potrebe premazne industrije.

DO Color je sodelovala v iniciativnem odboru za ustanovitev Samoupravne interesne skupnosti za odpadke na območju ljubljanske regije. V novembru je bil podpisan samoupravni sporazum za ustanovitev Skupnosti za reševanje problema odpadnih surovin z ekološkega in ekonomskega vidika.

3.2 TOZD SMOLE

V 000 din

Zap. št.	Naziv investicije	Plan za leto 1982	Angažirana sredstva v letu 1982	Indeks 4:3
1	2	3	4	5
1.	Razširitev proizvodnje poliestrskih smol	133.215	63.701	48
2.	Skladišče vzdrževalnih obratov	5.000	—	—
Skupaj:		138.215	63.701	46

V letu 1981 so bila angažirana sredstva v višini 1.165.000.— din. V tem letu so bila opravljena le pripravljala dela za investicijo, ki zahteva veliko časa in sorazmerno malo sredstev.

V letu 1982 so bili plačani avansi, zato je znesek angažiranih sredstev v tem letu v primerjavi s predhodnim letom zelo visok.

Za investicijo v razširitev proizvodnje poliestrskih smol je bilo pridobljeno lokacijsko dovoljenje, na osnovi katerega smo pristopili k izdelavi projektov za pridobitev gradbenega dovoljenja. Na osnovi pozitivne ocene Republiške komisije za oceno investicij so bila zbrana potrebna finančna sredstva, investicija je bila prijavljena na SDK in na tej osnovi pridobljeno gradbeno dovoljenje. V zadnjem trimesečju smo pričeli sklepati pogodbe za dobavo opreme in izvedbo gradbenih del ter v decembru pri-

čeli z deli. Predmet pričete investicije je:

— rekonstrukcija kotlovnice — povečanje kapacitet zaradi novega reaktorja in uvedba enotnega ogrevalnega medija,

— dograditev prostorov za merilno regulacijske naprave ter laboratorije (visoki aneks),

— dograditev prostora za 2 rezervoarja za talino AFK oz. AMK (nizki aneks),

— izgradnja energetske postaje,

— dograditev sedanjega skladišča za sipke materiale,

— dobava in montaža novega 7. reaktorja.

Glede na to, da novi urbanistični načrt Medvod še ni bil potrjen, LUZ ni izdelal lokacijske dokumentacije za skladišče vzdrževalnih obratov. V letu 1981 so bila angažirana sredstva v višini 46.067.000.— din. Primerjava 1982/1981 pokaže, da je bilo v letu 1982 angažiranih za 37 % več investicijskih sredstev kot v letu 1981. Vsa sredstva so bila angažirana pri investiciji v rekonstrukcijo mešalnice.

Pri investiciji v rekonstrukcijo mešalnice so gradbena, montažna in instalacijska dela v glavnem zaključena, vendar zaradi težav z dobavo nekaterih ključnih materialov (npr.: električnih kablov, ki jih na tržišču praktično ni), določenih del še nismo mogli zaključiti v predvidenem roku.

(Nadaljevanje na 6. strani)

3.3 TOZD PREMAZI

v 000 din

Zap. št.	Naziv investicije	Plan za leto 1982	Angažirana sredstva v letu 1982	Indeks 4:3
1	2	3	4	5
1.	Rekonstrukcija mešalnice	54.470	63.195	116
2.	Obrat razredčil	18.200	—	—
Skupaj:		72.670	63.195	87

(Nadaljevanje s 5. strani)

V rekonstruiranem delu mešalnice je bilo predvideno avtomatizirano vodenje tehnološkega procesa. Ker na jugoslovanskem tržišču ni bilo ustrezne opreme, je bila v oktobru 1980 podpisana pogodba s proizvajalcem ustrezne opreme iz ZRN (Pfister). Kljub zagotovljenim finančnim sredstvom nismo dobili soglasja za uvoz opreme, zato smo bili prisiljeni pričeti iskati rešitve v kombinaciji z domačimi proizvajalci avtomatske, elektronske in strojne opreme. K sodelovanju smo pritegnili Iskro — Avtomatiko, Kovinarsko — Krško in Smelt Ljubljana. Ko so poskusi pokazali, da običajne transportne naprave zaradi lepljivosti (TiO₂) ne ustrezajo, smo se odločili za fazno reševanje šaržiranja in pnevmatskega transporta. Za prvo fazo, ki obsega vključitev novega tehtalno dozirnega sistema v proizvodnjo smo že podpisali pogodbo s predvidenim zaključkom montaže do konca leta 1983. Druga faza obsega razvojno inovacijsko nalogo za skladiščenje materialov v silosih ter pnevmatski transport do dnevnih silosev. Na osnovi rezultatov te naloge bomo pristopili k izdelavi projektov in postavitvi tega dela ter s tem dokončali investicijo predvidoma do konca leta 1984.

Za obrat razredčil je bil izdelan i-dejni projekt in dan v razpravo.

Pri investiciji v postavitev oddelka za izdelavo kitov so bila izvršena vsa predvidena dela, vključno z montažo uvozne opreme ter pridobljeni atesti za prezračevanje prostorov. Na osnovi tega bomo v letu 1983 zaprosili za uporabno dovoljenje ter istočasno pristopili tudi k urejevanju lokalnega odsesavanja prašnih delcev.

V drugi polovici leta smo pričeli s sanacijo skladišča topil. DO »Petrol« je opravil čiščenje podzemnih cistern in tlačni preizkus le-teh. Rezultati so pokazali, da so cisterne še uporabne, nekatere dovodne oz. odvodne cevi pa so pričele puščati. Cevovod iz Maribora je v novembru pričel z zamenjavo teh cevi in do konca leta opravil večji del adaptacije. Naročeni so tudi merilci nivoja, ki bodo montirani po zaključeni zamenjavi cevi.

Izdelana je bila predinvesticijska študija proizvodnje praškastih premazov.

4. KADRI IN SPLOŠNE ZADEVE

4.1. Na dan 31. 12. 1982 je bilo v DO Color zaposlenih 650 delavcev. V primerjavi z letom poprej se je število delavcev zmanjšalo za 14 oz. za 2 odstotka. Število zaposlenih je ostalo za planiranimi za 24 ali 4 odstotke od tega najbolj v TOZD Premazi. Podatki so razvidni iz spodnje tabele.

	31. 12. 81	31. 12. 82	indeks 82 : 81	plan 82	indeks 82 : 82 plan
DO Color	664	650	98	674	96
TOZD Smole	116	113	97	117	97
TOZD Premazi	362	353	99	370	95
DSSS	186	184	98	187	98

V letu 1982 se je v DO Color zaposlilo 20 delavcev, medtem ko jih je z delom prenehalo 34.

	prišli	odšli
DO Color	20	34
TOZD Smole	8	12
TOZD Premazi	8	17
DSSS	4	5

Premestitvi znotraj DO Color sta bili dve in sicer iz TOZD Premazi v TOZD Smole in iz DSSS v TOZD Premazi.

Vzroki zaradi katerih so delavci prenehali z delom so naslednji

	spor. pren.	izjava delav. obv.	krš. del. obv.	del. upok. JLA	smrt	skupaj	
DO Color	1	9	5	9	9	1	34
TOZD Smole	1	5	1	1	3	1	12
TOZD Premazi	—	4	3	5	5	—	17
DSSS	—	—	1	3	1	—	5

Fluktuacija je bila v letu 1982 precej nižja od tiste v letu 1981 in še posebej tiste v letu 1980.

	1980	1981	1982	ind. 82 : 80	ind. 82 : 81
DO Color	7,6	4,4	3,8	52	86
TOZD Smole	8,7	5,2	7,9	90	150
TOZD Premazi	7,5	4,7	3,4	48	71
DSSS	6,9	3,2	2,2	31	67

Odsotnost z dela je v letu 1982 znašala 6,3 % delovnega časa. Primerjava z letoma poprej kaže, da se je odsotnost zmanjšala za 14 % glede na leto 1980 pa za 22 %.

	1980	1981	1982	ind. 82 : 80	ind. 82 : 81
DO Color	10,1	7,2	6,3	78	86
TOZD Smole	9	8,7	8,5	118	95
TOZD Premazi	10,3	7,5	6,4	77	86
DSSS	10,3	5,8	4,6	57	79

19 dijakov I. letnika usmerjenega izobraževanja je opravilo proizvodno delo. V ta namen je bil pripravljen poseben program, kjer so dijaki spoznavali organiziranost delovne organizacije, samoupravljanje, varstvo pri delu in proizvodni proces. To so prvi začetki povezovanja teorije s prakso na področju usmerjenega izobraževanja.

Dijaki, ki so v šolskem letu 1982-82 prejeli štipendijo so opravili pri nas tudi obvezno prakso.

Pregled štipendij na srednjih in visokih šolah je naslednji:

	pokl. šola	TŠŠ	FNT	ESŠ
DO Color	1	9	1	3
TOZD Smole	1	4	—	—
TOZD Premazi	—	5	1	—
DSSS	—	—	—	3

4.2. Na področju varstva pri delu smo v letu 1982 dosegli lepe rezultate. Iz tabele je razvidno, da se je v primerjavi z letom 1981 in 1980

Dopisujte v svoje glasilo

zmanjšalo tako število nesreč pri delu, kot tudi število izgubljenih ur na zaposlenega, ki sta verjetno najpomembnejša kriterija za ugotavljanje uspešnosti.

DO Color	1980	1981	1982
število vseh nesreč pri delu	30	29	27
Nesreča na poti na delo, z dela, na službeni poti	5	6	5
Odstotek nesreč	4,5	4,4	4,1
Število izgubljenih delovnih dni	617	436	375
Število izgubljenih delovnih dni na nesrečo	20,6	15,0	14,0
Število izgubljenih delovnih ur na zaposlenega	7,5	5,2	4,6

Vsa pozornost je bila namenjena zdravstvenemu varstvu zaposlenih. V ta namen je bila tudi v drugač-

ni obliki organizirana zdravstvena ambulanta.

Za gradnjo, nakup stanovanj in adaptacije je bilo v letu 1982 razdeljeno 9.625.000,00 din. Kredit je bil odobren 45 delavcem, povprečna višina kredita je znašala 210.000 din, kar je za 80.000 din več kot leto prej.

V naših počitniških objektih ob morju je letovalo približno 900 gostov, pri čemer je letovanje v Pelegrinu in Crikvenici trajalo po 7 dni ter po 10 dni v prikolicah.

Na Voglu je bilo v letu 1982 okoli 400 gostov.

COLOR
COLOR
COLOR
COLOR
MEDVODE

Zakaj nimajo več ženske v razvoju hladnih nog?

K pisanju tega sestavka me je vzpodbudila vest, ki je bila objavljena v zadnji številki Colorjevih informacij, da so v razvojnem sektorju obstoječa keramična tla obložili najprej s pluto, nato pa še s toplim podom.

Problematika gradnje podov je v takih prostorih kot so v naši organizaciji mnogo bolj zamotana, kot si nekdo zamišlja. Dolgoletne izkušnje človeštva, predvsem neprijetne izkušnje, so nas naučile, da so tla mnogokrat vzrok za nastanek obolenj ali nesreč. Te dolgoletne izkušnje so posamezni narodi strnili in uzakonili v najrazličnejših tehničnih predpisih. Takih predpisov tudi pri nas ne manjka.

Če bi strnili bistvene lastnosti, ki jih morajo imeti tla v takih delovnih pogojih kot so pri nas, bi spoznali, da v naravi nimamo snovi, ki bi imela vse lastnosti, ki so zahtevane za taka tla. Tla bi morala biti namreč negorljiva, neiskreča, imeti bi morala primerno toplotno izolacijsko sposobnost, netopljiva v organskih topilih, imeti bi morala tako veliko upornost, da bi ščitila proti udaru električnega toka in imeti bi morala dovolj veliko prevodnost, da bi se odvajala statična elektrika. Vseh naštetih lastnosti nima niti parket, niti beton, niti asfalt, niti kamen.

Materiale, ki imajo skoraj v celoti vse zahtevane lastnosti, je moral človek posebej izdelati. To so keramične snovi, umetni kamni in posebni premazi. Najboljše lastnosti imajo ravno keramične ploščice. Te

so negorljive, netopljive v organskih topilih, prevodnost znaša nad 10.000 in 1.000.000 ohmi na centimeter in je tako zagotovljena zaščita proti udaru električnega toka, prevodnost pa še vedno tako velika, da odvaja elektrostatične naboje. Toplotna prevodnost je manj ugodna, vendar v skladu z našimi predpisi. Mehanska trdnost je primerna.

Po vsem tem kaj lahko pridemo do zaključka, da smo samo malo izboljšali toplotno izolacijo (kar bi se dalo tudi z debelejšimi nogavicami), v prostore pa smo vnesli stalno grožnjo za nastanek eksplozije ali požara ter širjenje požara.

P. R.

ZAHVALA

Ob smrti dragega moža in očija

MIHAELA KICA

se iskreno zahvaljujemo vsem, ki ste ga pospremili na njegovi zadnji poti, darovali cvetje in z nami sočustvovali. Najlepša hvala njegovim najožjim sodelavcem in celotnemu kolektivu za skrb in nesebično pomoč v času njegovi boleznii in ob smrti.

Zena Francka, sin Miha, hči Polona

Disciplinski ukrepi

Od enajstih disciplinskih ukrepov, izrečenih na 25. javni obravnavi skupne disciplinske komisije, je bilo deset že objavljenih v januarju, sklep o preostalem pa je postal pravnomočen kasneje in ga objavljamo tokrat.

HAMZA HAMZA, na delih in nalogah — čiščenje zunanjih prostorov v delovni skupnosti skupnih služb — je odgovoren, da dne 4., 7., 8., 21., 23. junija in 5. oktobra 1982 ni opravljal svojih del in nalog po nekaj ur dnevno. S temi dejanji je storil hujšo kršitev delovne obveznosti in mu je bil izrečen ukrep JAVNI OPOMIN.

Colorjev Janezek

Zadnjič, bilo je v začetku februarja, je Janezek delal družbo dežurnemu v novi tovarni. Običajni obhod ga je zanesel tudi v novi del mešalnice, kjer so v finalizaciji na kovinskem podestu med rezervoarji mojstri izvajali površinsko zaščito. Dva delavca sta z vso vneto pometala podeste, druga dva pa z valjčki na debelo nanašala Syntol avtoreparaturni emajl. Na svež sloj se je pridno vsedal prah, ki ga v zraku ni manjkalo. Na vprašanje, kako je mojster prišel do barve, mu je le-ta pojasnil, da mu jo je pač Color prodal. On pa jo bo, seveda skupaj z delom zaračunal spet Colorju.

Tu pa Janezku marsikaj ni bilo povsem jasno in zato sprašuje:

— Kdo je dal nalog ali kdo je odgovoren, da se za barvanje zaprašeni podestov uporabi po finoči najkvalitetnejši Colorjev emajl?

— Ali ne bi bilo pametneje uporabiti kar nekurantni epoksi ali poliuretanski premaz, ki po kemični obstojnosti in fizikalnih lastnostih krepko prekaša uporabljeni emajl?

P. S.

Obupan Janezek še vedno čaka na nekaj odgovorov na njegova vprašanja iz lanskil številki Colorjevih informacij.

NAGRADNA KRIŽANKA

Žreb je odločil

NAGRADNA KRIŽANKA

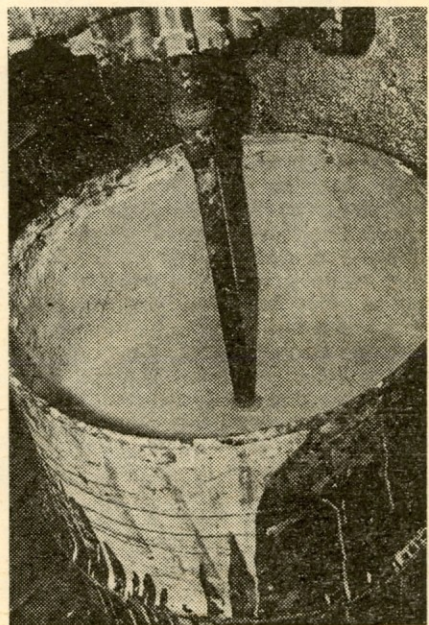
	OGLEJIK	PRIPOMOČNIK	KARTA	VIHAR	TANČICA	NADALJEVANJE SLIKE
	SPLETJE					
	SPRICEVALO					
	AVSTRAL MEDVED					
REKA V FRANCIJI	VIETNAM			TONJA		
IZDELOVALEČARNA	GORA V IRANU			KARTASKI IZRAZ		
				GRŠKA CERKA		
				BOČEN,		
				OBKRAJEN		
KALIJ	OPROSTITEV	ODHAJNJE	MEŠTO V MAKEDONIJI			
			ŽELEZOV OKSID			
OPORA						ITALIJA
						PREDEKA NAPoved
BARKA				KORALNI OTOK		
				PTICA PEVKVA		
ZAHODNO-NEMŠKI POLITIK					RAZDOBJE LJUBKOV. Ž. IHE	
VPRASALNICA			IESUS NAZAR. REKS. IUDRE.	OSEBA IZ FILMA DR. ŽIVAGO		LJUBKOV. Ž. IHE
MEŠTO V ITALIJI				PRAV TAKA		
				KONICA		
OSEBNI ZAHTEK			GLAVNI, NADPOMENI MEŠTI			
			PLEVLE			
RADIUS	PARJENJE JELENOV				POŠJSKO MEŠTO	
	NICLA				AVSTRJA	
SESTAVKI: 4C	ZAVIT				ZAVABLAV	

	ZOŠKO	PEČI-MEŠTE	PARC OBANU	LAR. VEŠINE	ŽELEZOV OKSID	NADALJEVANJE SLIKE
	Š	O	F	E	R	T
	ŠENKO IHE	K	A	T	J	A
	RECI V SLCA	O	B	A	K	
	SODAVNA IJA PAVOBE	L	U	G	S	
ILIRI	I	L	I	R	I	
	C	I	G	O	J	
LEŠTANJE	K	REKA V SLOVENIJI	VOJEDEN GORS	UPREBA UREDE, VEŠTAR	K	A
ŠE	S	A	B	A	S	A
SPREJEMKA	O	P	E	R	A	T
	O	P	E	R	A	T
NAZAR. REKS. IUDRE.	Š	A	P	E	L	J
	Š	A	P	E	L	J
REKA V FRANCIJI	I	K	E	B	A	N
	I	K	E	B	A	N
MEŠTO V MAKEDONIJI	R	A	N	E	A	L
	R	A	N	E	A	L
JAPANEZ	J	T	L	A	A	P
	J	T	L	A	A	P
KOC	O	D	E	J	A	N
	O	D	E	J	A	N
ZAHODNO-NEMŠKI POLITIK	Ž	Z	O	R	A	K
	Ž	Z	O	R	A	K
	R	E	Z	A	N	E
	R	E	Z	A	N	E
	C	A	V	A	R	
	C	A	V	A	R	

Za nagradno križanko iz prejšnje številke glasila smo prejeli 36 rešitev. Javno žrebanje smo tokrat izvedli v skladišču gotovih izdelkov tozd Premazi. Komisija v sestavi Janez Šetina, Justič Savovič in Marija Krmelj je za dobitnika prve nagrade 200 din izžrebala Mira Božičevića, drugo nagrado 150 din prejme Slavka Križaj, tretjo nagrado 100 din pa Bruno Smertnik.

Nagrade bodo izžrebancem izplačane po izidu glasila.

Čestitamo!



Detajl iz obrata Rakovnik...

Med reševalce s pravilnimi rešitvami bomo z žrebom razdelili tri nagrade:

1. nagrada 200 din
2. nagrada 150 din
3. nagrada 100 din

Izrezke z vpisano rešitvijo pošljite v DSSS, kadrovsko-spolni sektor z oznako »Nagradna križanka«. Pri žrebanju bomo upoštevali vse pravilne rešitve, ki bodo prispele do 10. marca 1983. Vsakdo lahko sodeluje le z eno križanko. Obilo sreče!

COLORJEVE INFORMACIJE številka 2 (127), leto 12, februar 1983. Izdaja jih organizacija združenega dela Color Medvode, vsak mesec v nakladi 800 izvodov. Glasilo ureja uredniški odbor: Marko Ažman, Frane Erman, Anton Kern, ing. Rihard Pevec (odgovorni urednik) in Franci Rozman (glavni urednik). Fotografije Franci Rozman. Tisk AERO Celje, TOZD grafika. Rokopisov ne vračamo. Po mnenju Sekretariata za informacije pri Izvršnem svetu Skupščine SRS št. 421-1/72 je glasilo oproščeno plačila temeljnega davka od prometa proizvodov.