

# Hmeljčar

Pot brez ovir  
ne pelje nikamor.

POŠTNINA PLAČANA V GOTOVINI

LETO LVII

JUNIJ

ŠT. 6 - 1987

GLASILO SOZD HMEZAD, KI ZDRUŽUJE KMETIJSTVO ŽALEC ★ KMETIJSKI KOMBINAT ŠMARJE ★ KMETIJSTVO ILIRSKA BISTRICA ★ KMETIJSKA ZADRUGA »DRAVA« Radlje ★ SADJARSTVO »MIROSAN« Petrovče ★ VRTNARSTVO Celje ★ KMETIJSKA ZADRUGA »SAVINJSKA DOLINA« Žalec ★ INŽENIRING ★ KMETIJSKA ZADRUGA SLOVENSKA BISTRICA ★ CELJSKA MESNA INDUSTRIJA ★ CELJSKE MLEKARNE Celje ★ HMEZAD EXPORT IMPORT Žalec ★ STROJNA Žalec ★ MINERVA Zabukovica ★ GOSTINSTVO IN TURIZEM Žalec ★ AGRINA Žalec ★ JATA ZALOG Ljubljana ★ TAJFUN Planina ★ INTERNA BANKA HMEZAD ★ HRANILNO KREDITNA SLUŽBA KMETIJSTVA IN GOZDARSTVA Žalec, DS Služba pravne pomoči in SKUPNE SLUŽBE SOZD HMEZAD

## REZULTATI PRVEGA TRIMESEČJA

Finančni rezultati poslovanja prvih treh mesecev niso spodbudni. V globalu je doseženo 587 milijonov din ostanka čistega dohodka in 654 milijonov din izgube. Upoštevati moramo, da prvo trimesečje ne daje realne podobe poslovanja, ker Hmezad združuje predvsem dejavnosti sezonskega pomena, ko stroški nastajajo, pridelki in proizvodi pa še niso prodani.

Velik vpliv na rezultate poslovanja ima nov obračun formiranja in delitve celotnega prihodka in odhodka, saj inflacija povzroča poračune revalorizacije, ki jih prenašamo v stroške.

Devizna zakonodaja še ni dopolnjena in izvozna usmerjenost ima še vedno negativne ekonomske učinke.

Politika cen se ni popravila, celo povečala so se cenovna nesorazmerja v kmetijstvu pa tudi v industriji.

Denarna sredstva v Hmezadu so v velikem procentu tuja, zato tudi cena kreditov bistveno vpliva na rezultate.

V takih razmerah so se kolektivni članic Hmezada polno angažirali za doseg čim boljših rezultatov z boljšo in ekonomičnejšo proizvodnjo in s smotrnejšo porabo denarja.

(Nadaljevanje na 2. strani)

## Srečanje pionirjev zadružnikov Slovenije

V letošnjem šolskem letu se bodo člani pionirskih šolskih združenj in njihovi mentorji iz vse Slovenije srečali na osnovni šoli Vlado Bagat v Braslovčah.

**To je že 4. srečanje. Potekalo bo 4. in 5. junija 1987.**

Predviden je pester delovni program. Prvi dan bodo zadružniki razstavili svoje izdelke v šolski telovadnici. Ogledali si bodo zanimivosti Savinjske doline, med njimi kraško jamo Pekel in v Žalcu obiskali DO SOZD Hmezad. Pred hotelom Golding-Rubin bo potekala kulturna prireditev.

Drugi dan bodo pionirji in mentorji prikazali delo svojih združenj. Za uspešno delo bodo podeljena priznanja.

## PRVA SEJA NOVOIZVOLJENEGA DELAVSKEGA SVETA SOZD HMEZAD

Delegati delavskega sveta SOZD Hmezad, zbrani na prvi seji, 13. maja, so sprejeli poročilo volilne komisije o volitvah v delavski svet SOZD in samoupravno delavsko kontrolo.

Vse članice SOZD, razen DO Jate, DO Minerva in KZ Slovenska Bistrica, kjer bodo volitve v letu 1988, so izvedle volitve v času od 23. februarja do 26. aprila.

(Nadaljevanje na 3. strani)

## Seja DPO in samoupravnih organov

Na skupni seji koordinacijskega odbora sindikata, predsedstva AK ZKS in predsedstva KK ZSMJ SOZD Hmezad v mesecu maju so obravnavali:

- informacijo o poslovanju članic SOZD Hmezad v prvem tromesečju,

- mnenje družbenopolitičnih organizacij SOZD o kandidaturi za predsednika in podpredsednika PO SOZD Hmezad,

- ocenili volitve v samoupravne organe SOZD.

- 0 -

Koncem meseca aprila se je setalo predsedstvo samoupravnih organov SOZD z namenom, da se dogovori o sklicih prve seje delavskega sveta SOZD.

### IZ VSEBINE

4. stran: Strokovni nasveti in pogovori  
Kaj je metljavost?  
Strokovna priloga za hmeljarstvo

5. stran: Obisk Nizozemske

6. stran: Nekaj vtisov z obiska pri avstralskih in novozelandskih hmeljarjih

7. stran: Ohranimo gozdove!

8. stran: Izžrebanci prvomajske križanke



Po pogovoru z zadružnimi delavci in kmeti Gornjesavinjske kmetijske zadruge v Mozirju je v začetku maja predsednik Zveznega komiteja za kmetijstvo tov. Sava Vujkov obiskal žovneške hleve s plemenskimi telicami, kmetijo združenega kmeta Franca Rojnika v Spodnjih Grušovljah in se pogovarjal z našimi strokovnjaki in predstavniki občin Žalec in Celje.

Razstava plemenske živine bo v nedeljo, 28. junija, v Braslovčah na dvorišču TZO. Pričetek ocenjevanja ob 9. uri, otvoritev razstave ob 10. uri.

Vabi pripravljalni odbor!

- 0 -

Prav tako v mesecu maju se je sestalo predsedstvo KK ZSMS SOZD Hmezad z namenom, da se dogovori o organizaciji srečanja mladih SOZD Hmezad, ki naj bi bilo 29. 5. 1987.

## REZULTATI PRVEGA TRIMESEČJA

(Nadaljevanje s 1. strani)

Proizvodnja je v tem času v glavnem dosegla planirane količine po časovni dinamiki. Obseg pomembnejših proizvodov in skupni proiz-

vodov je bil v primerjavi z lanskim istim obdobjem in planom naslednji:

Proizvodi	EM	Količina	Indeks	
			R 86	P 87
Močna krmila	ton	7.301	117	27
MPG	ton	1.092	126	26
bekoni	ton	308	218	24
brojlerji	ton	3.958	109	25
mleko	1000 ton	8.467	101	22
prodaja hmelja	ton	1.323	97	36
prodaja mesa	ton	1.271	99	17
prodaja perut. mesa	ton	2.114	110	25
predelanega mleka v mlečne proizvode	1000 l	11.424	103	22
kmetijska mehanizacija po obsegu dela			100	26
prodaja plastičnih cevi			74	11
gostinske storitve po nočitvah, obrokih in pijačah			115	23

Kmetijska proizvodnja v prvih treh mesecih, kljub poglobljanju ekonomskih nesorazmerij v primerjavi z lanskim istim obdobjem narašča. Posledice takega stanja bodo v prihodnosti neizogibno občutne.

Istočasno, ko proizvodnja goveda in prašičev v Hmezadovih kmetijskih delovnih organizacijah narašča, v mesni predelavi promet s svežim mesom in mesnimi izdelki nazaduje. Predelava perutninskega mesa nadaljuje vzpon prodaje. Mlekarna povečuje obseg mleka v predelavi, vendar so odkupljene količine v premajhnem porastu glede na možnosti predelave.

V proizvodnji mesa in mleka pa prepočasi uresničujemo načelo »usmerjanja proizvodnih tokov prek lastne predelave«, saj so v predelavi neizkoriščene zmogljivosti, proizvodnja mesa in mleka pa teče v precejšnjem procentu (pri mleku 19 %, pri MPG 22 %, pri pra-

izvoženega je bilo:

Proizvod	Količina	Real. 86	Indeks	
			Plan 87	
hmelja	1.015 ton	98		40
valilna jajca	2.346 tisoč ton	206		23
perutninsko meso	91 ton	100		11
med	103 tone	95		23
kmet. mehanizacija	80 ton	163		43
plastičnih cevi	26 ton	62		4
zdravilna zelišča in gozdni sadeži	302 tisoč \$	-		21

Oskrba z reprodukcijskim materialom, je kljub nekaterim težavam tekla zadovoljivo in ni zaenkrat povzročila zastojev. V tem času je čutili slabše stanje kot je bilo v lanskem letu.

Poslovanje je v prvih treh mesecih doseglo naslednje vrednostne rezultate v milijon din:

Elementi	Doseženo	Indeks	
		R 86	P 87
Celotni prihodek	37.104	199	23
Porabljena sredstva	31.850	194	23
Dohodek	5.254	236	19
Čistega dohodka	2.946	225	16
Za osebne dohodke	3.014	228	20
Kompenziran ostanek ČD	-67,6	535	-

Elementi poslovnega uspeha poudarjajo, da ekonomičnost v primerjavi z letom 1986 ne pada, kljub temu pa ne dosegamo pri ekonomičnosti planiranih razmerij, zato je tudi dohodek v hitrejšem porastu kot celotni prihodek, pa vendar ni usklajen s planom. Obveznosti iz dohodka hitreje naraščajo kot

dohodek, na ta del razdeljenega dohodka imajo v organizacijah le malo vpliva.

Rast osebnih dohodkov je počasnejša od dohodka. Usklajevanje z družbenim dogovorom je zaradi sprememb in poznih objav osnov še v teku.

Finančni rezultati po posameznih delovnih organizacijah so naslednji:

Boljše rezultate kot v lanskem letu v tem času so dosegli:

DO	Vrednost v 1000 din	Indeks	
		R 86	P 87
KZ Savinjska dolina	94.988	230	34
Celjska mesna ind.	47.944	528	28
Jata	151.919	144	21
Export-import	125.785	249	31
Tajfun	2.841	210	5
Inženiring	4.334	613	47
Interna banka	3.425	152	18

Boljše je tudi stanje v delovnih organizacijah, ki so lansko leto v tem času poslovale z izgubo. Mlekarna je ustvarila ostanka čistega dohodka 874 tisoč din in s tem prebila led izgube. Kmetijski kombinat

Šmarje je prav tako prebil led nekajletne izgube s 3.270 tisoč din ostanka čistega dohodka. Strojna je ustvarila 22.215 tisoč din ostanka čistega dohodka, lansko leto je imela nekaj več kot toliko izgube.

Slabše rezultate kot lani, a še vedno pozitivne, so dosegle:

DO	Vrednost v 1000 din	Indeks	
		R 86	P 87
Sadjarstvo Mirovan	4.948	14	3
Vrtnarstvo Celje	3.688	69	6
KZ Slovenska Bistrica	12.799	86	11
Agrina	16.965	69	5

Delovne organizacije, ki v tem času niso ustvarile pozitivnega rezultata, so:

KZ Drava Radlje/Dravi	51.792 tisoč din izgube
KZ Ilirska Bistrica	63.909 tisoč din izgube
Gostinstvo in turizem	36.601 tisoč din izgube

ter novi izgubaši:

Kmetijstvo Žalec	219.138 tisoč din izgube
Minerva	129.227 tisoč din izgube
DS Skupne službe SOZD	63.319 tisoč din izgube

Vplivi, ki so predvsem negativno delovali na rezultate poslovanja, so omenjeni uvodoma. Razen teh splošnih, so na izgubo vplivali v delovnih organizacijah:

V Kmetijstvu Žalec je prišlo do polnega izraza nerealno vrednotenje izvoza, ki ni več v stanju pokrivati velikih izgub v živinoreji;

V KZ Ilirska Bistrica sta premajhen obseg proizvodnje in organiziranost neusklajena;

V KZ Drava/Radlje so isti vzroki kot v Kmetijstvu Žalec: vrednotenje hmelja in proizvodnja mleka, ob tem pa je prisotna še slabša organizacija dela;

V Minervi je predvsem vzrok nizka realizacija prodaje, ki je najnižja v zadnjih letih.

V Gostinstvu-turizem je kljub povečanju obsega še vedno prisoten vpliv nesezone in omejene cene družbene prehrane.

Izguba v DS Skupne službe SOZD je izkazana izključno zaradi neplačane realizacije svobodne menjave dela in združevanja sredstev za računalniški center.

Slabši začetek še ne sme pomeniti slabega konca. Zato ne sme biti malodušja. Vse aktivnosti moramo nadaljevati v smislu sprejete planske politike:

- z vso zagnanostjo moramo nadaljevati prizadevanja za večjo proizvodnjo, saj ni nobenih potreb po zmanjšanju plana;

- vzdrževati moramo finančno disciplino in racionalno trošiti denar na področju naložb v osnovna sredstva, pa tudi na področju obratnih sredstev;

- polna angažiranost je tudi potrebna v delegatskem sistemu za take ukrepe, ki bodo koristili kmetijstvu. MD

### ODŠEL

Tovariš **Slavko Košenina**, podpredsednik PO SOZD Hmezad za področje odnosov v združenem delu je odšel na novo dolžnost družbenega pravobranilca samoupravljanja občine Žalec.



Sekretar za kmetijstvo SR Makedonije tov. Bogdan Dubarovski nas je obiskal in se pogovarjal o oživitvi odnosov in kupil na Žovneku za dopolnitev makedonske črede več plemenskih telic.

## Prva seja novoizvoljenega DS SOZD Hmezad

(Nadaljevanje s 1. strani)



Izvoljeni so bili oziroma člani delavskega sveta SOZD so:

DELAVSKI SVET SOZD:

Delovna organizacija	delegat	namestnik
1. Kmetijstvo Žalec	Šketa Janez Kroflič Ciril	Kampuš Anton Korenjak Tone
2. Kmetijski kombinat Šmarje pri Jelšah	Strniša Janez Došler Avgust	Mlakar Ivan Tojnko Jože
3. Kmetijska zadruga Ilirska Bistrica	Šircelj Anton Tomšič Albin	Zadnik Bogdan Vičič Marjan
4. Kmetijska zadruga »Drava« Radlje	Mazgan Martin Kupnik Julko	Koležnik Marjana Vihernik Maks
5. Sadjarstvo Mirozan	Napotnik Simon	Jereb Marjan
6. Vrtnarstvo Celje	Toplak Vinko	Vovk Jožica
7. Kmetijska zadruga Savinjska dolina Žalec	Šalamun Jože Marolt Jani	Leskošek Slavko Ribič Marjan
8. Celjska mesna industrija Celje	Senčar Ignac Rak Jože	Kokot Srečko Rožan Zvonko
9. Mlekarna Arja vas	Topovšek Dani	Golič Tatjana
10. Export-import Žalec	Suhadolnik Oskar	Seibert Marija
11. Strojna Žalec	Kos Terezija	Güntner Ivica
12. Gostinstvo-turizem Žalec	Kukovec Milka	Jerman Nives

13. Agrina Žalec	Gorjup Marija Jelen Ludvik Jager Anica	Klinc Cirila Leskovšek Peter Ocvirk Martin
14. Tajfun Planina pri Sevnici	Krofl Anton	Kovačič Zdravko
15. Inženiring Žalec	Košec Remigij	Škafar Leopold
16. DS Služba pravne pomoči	Žagar Breda	
17. DS Skupne službe SOZD Žalec	Jelen Franc	Trobiš Rudi
18. Jata	Cunja Dušan Vrzič Saša	Avsec Matija Puhar Ivo
19. Minerva	Zupanc Milan Felzer Milan	Savorgnjani Tanja Pogorevc Anton
20. KZ Slovenska Bistrica	Pušnik Alojz	Žist Milan

V samoupravno delavsko kontrolo so bili izvoljeni:  
Odbor SDK:

Delovna organizacija	delegat
1. Kmetijstvo Žalec	Čater Srečko
2. Kmetijski kombinat Šmarje/J.	Lorger Ivan
3. Kmetijska zadruga Il. Bistrica	Dekleva Vivijana
4. Kmetijska zadruga »Drava« Radlje	Klement Dušan
5. Sadjarstvo Mirozan	Tovornik Viktor
6. Vrtnarstvo Celje	Borušek Polona
7. Kmetijska zadruga Savinjska dolina	Krašovec Ivan
8. Celjska mesna industrija Celje	Delakorda Edi
9. Mlekarna Arja vas	Prokovič Antonija
10. Export-import Žalec	Krajšek Jožica
11. Strojna Žalec	Breznik Romana
12. Gostinstvo-turizem Žalec	Petek Emil
13. Agrina Žalec	Pšakar Ciril
14. Tajfun Planina pri Sevnici	Vouk Srečko
15. Inženiring Žalec	Privošnik Boris
16. DS Služba pravne pomoči Žalec	Teržan Drago
17. DS Skupne službe SOZD Žalec	Vybihal Rozina
18. Jata	Vesel Vojko
19. KZ Slovenska Bistrica	Lenarčič Irena
20. Minerva	Nahtigal Anton

Za predsednika delavskega sveta SOZD je bil izvoljen mag. **Janez Šketa** iz DO Kmetijstva Žalec, za namestnika predsednika delavskega sveta pa **Jože Šalamun**, dipl. ing. iz DO KZ Savinjska dolina.

Delavski svet je sprejel predlog sestava članov odborov delavskega sveta SOZD Hmezad, imenovanje le-teh pa bo opravljeno na naslednji seji delavskega sveta.

V nadaljevanju seje so člani delavskega sveta obravnavali še informacijo o poslovanju članic SOZD Hmezad v prvem trimesečju, sprejeli predlog ukrepov za sanacijo poslovanja DO Gostinstvo-turizem Žalec. Podana je bila informacija o usklajevanju OD v SOZD in uskladitev z Družbenim dogovorom o pridobivanju in delitvi dohodka, sprejeta je bila ocena dela in delovne uspešnosti Poslovnega odbora SOZD Hmezad v preteklem mandatnem obdobju.

N. R. – B. P.

## Po poti neke informacije

V časopisu Večer z dne 6. maja je bila objavljena vest »Upor« znotraj sozda Hmezad, izpod peresa novinarja Janka Volfa. Novinar je objavil izveček sklepa delavskega sveta DO Hmezad Celjske mesne industrije, v katerem navaja, da Celjska mesna industrija ne bo plačala stroškov svobodne menjave DSSS SOZD in da daje nezaupnico Poslovnemu odboru SOZD.

Ne bi rad polemiziral s sklepi delavskega sveta, postavlja pa se vprašanje, koliko nam take zadeve koristijo in ali pomenijo razreševanje problematike ali jo še bolj zapletajo.

Glede plačila stroškov za DSSS je potrebno povedati, da je Celjska mesna industrija svoje stroške že

poravnala pred objavo članka. Glede dajanja nezaupnice pa je treba podčrtati, da zaupnico daje oziroma jo tudi odvzema samo tisti organ, ki Poslovodni odbor imenuje. To pa je delavski svet SOZD. Ta je na seji ocenil dosedanje delo Poslovnega odbora in sprejel zaključek, da je bilo delo v celoti vzeto uspešno in da ima to odraz tudi v delovanju SOZD in njenih članic. Kandidaturo Poslovnega odbora so podprle tudi družbenopolitične organizacije SOZD in svet direktorjev. DPO so ocenile, da postopki Celjske mesne industrije niso primerni in jih je obsodilo, ker na ta način ni mogoče razreševati posameznih spornih zadev.

S. K.

## Kaj je metljavost?

Metljavost je pri nas najbolj razširjena zajedavska bolezen goved in drobnice. Ni tudi nobenega dvoma o tem, da metljavost povzroča tudi najbolj občutno škodo pri prireji mleka in mesa, rejci pa hkrati tudi vedo, da metljave plemenice povzročajo težave v zvezi z brestostjo. Strokovnjaki so ugotovili, da metljave molznice dajejo za 10 do 15 % manj mleka, pri pitancih pa se prireja mesa zmanjša za 20 %. V naših klavnicah uničimo skoraj 90 % metljivih jeter, le okrog 10 % jeter vseh zaklanih goved pride na tržišče.

Po podatkih opravljenih preiskav iztrebkov goved iz Savinjske doline lahko ugotovimo, da je na tem rejskem območju okrog 50 % metljivih goved, starejših od enega leta. Na obrobju doline, kjer se prepereline obsežnega vršaja, ki ga je nasula Savinja iz zaledenelih Alp, obdajo z ilovico, pa je v nasejlih med Gomilskim in Braslovčami in v smeri Gotovelj in reke Sušnice z ene, z druge strani pa svet ob Bolški med Taborom, Grižami in Medlogom mnogo več invadiranih goved. Na tem območju je namreč svet bolj zamočvirjen, zato je tu mnogo bolj razširjen polž mali mlakar, ki je neposredno povezan s širjenjem metljavosti.

Veliki metljaj ali Fasciola hepatica je ploščat zajedavec. Podoben je bučni pečki ali akacijevemu listu. V dolžino meri do 3 centimetre. Na sprednjem delu telesa je razvit krpast privesek, na katerem sta oblikovana dva prisessa. Metljaji v jetrih so sive, sivozelene barve. Dobimo jih tako, da metljava jetra zaklane živali prerežemo in jih iz prezanjih žolčevodov, ki so odebeleli in razširjeni, osamimo.

Veliki metljaj živi v jetrih okrog tri leta. Metljaji so dvospolniki, samec in samica sta pravzaprav združena v enem samem osebkju.

Velik metljaj se naseljuje v jetrih, v žolčevodih. Metljava jetra so zelo prizadeta, povečana, jetrno tkivo nadomešča vezno tkivo, ki brsti okrog žolčevodov. Žolčevodi lahko zadebelijo na obseg kazalca na roki, pogosto pa na notranji strani žolčevodov najdemo tudi kalcijeve soli v obliki kamnitih luskin.

### Kako se veliki metljaj razmnožuje?

Velik metljaj izleže v nekaj letih približno 40.000 jajčec. Z žolčjo pridejo jajčeca v črevo, z iztrebki pa v okolje, gnoj, gnojevko in na pašnik. Če jajčeca metljaja pridejo v vodo, se v njih razvije ličinka, ki je pokrita s številnimi migetalkami. Ko ličinka dozori (pri temperaturi

med 9,6 °C in 26 °C), se na jajčecu odpre pokrovček, ličinka zaplava v vodo in si poišče malega blatnega polža ali mlakarja (Galba Truncatula). V polžu se nato metljaj razmnoži v 1500 do 4000 repatih ličink. Strokovnjaki te ličinke imenujejo cercarije. Cercarije polža zapustijo, kratek čas plavajo v vodi, nato pa se pritrdijo na rastline, odvržejo rep, mladi metljaj pa se obda s čvrsto ovojnico, ki ga zaščiti pred škodljivimi vplivi. Ličinke se pripnejo na rastline tik pod vodno gladino. Obliko, ki jo najdemo na rastlinah, imenujemo metacercarija. Ta je zelo odporna proti izsuševanju, zato lahko ostane živa tudi na posušenem senu celih osem mesecev.



Jajčece velikega metljaja z razvito ličinko ali miracidijem

Goveda, drobnice in divjad se okužijo, ko pojedjo travo, na kateri so pripete metacercarije velikega metljaja.

Pri nas v Sloveniji je največ metljavosti proti koncu jeseni in v začetku zime. Pašne živali se okužijo v jeseni po trajnejših padavinah v septembru in v oktobru. Šele takrat se namreč iz polžev sproščajo repate cercarije, ki pa se v polžih dozoreže v sušnem poletju. Zelo veliko metljavosti je v letih z obilico padavin v poletnem času.

Rejci morajo vedeti, da metljave pašne živali dnevno obremenijo pašnike z več milijoni jajčec. Jajčeca velikega metljaja na senokošne površine zanašamo tudi z gnojem in gnojevko. V gnoju jajčeca preživijo do 3 mesece, v gnojevki pa lahko tudi več. Pri nas smo spoznali, da prav gnojevka lahko obremeni senožeti in pašnike z velikim številom jajčec, zato se na zamočvirjenih površinah lahko sklepa življenjski krog zajedavca, metljavost pa se zelo hitro širi.

### Kakšna so bolezenska znamenja metljavosti?

Metljave živali trajno driskajo, postajajo slabokrvne, hujšajo, dlaka izgublja značilni lesk, molznice dajejo manj mleka, pitanci slabo priraščajo, plemenice pa se ne obrejšijo. Ocenjujemo, da v Sloveniji zaradi metljavosti izgubimo na leto okrog 15 % telet. Pogosto živali shi-

rajo in postajajo vodenične. V Sloveniji se tudi srečujemo s tako imenovano akutno obliko bolezni, pri kateri živali zaradi obsežnih krvavitev in sprememb na jetrih tudi poginejo. To še zlasti velja za drobnico.

### Ugotavljanje bolezni

Metljavost ugotavljamo s preiskavo iztrebkov živali. V iztrebkih namreč ugotavljamo jajčeca zajedavca. Le-ta so mikroskopske velikosti, merijo do 170 mikrometrov (1 mm ima 1000 mikrometrov). Rejci že sami posumijo na bolezen proti koncu zime, če opazijo, da živali ne menjajo dlake, da dajejo manj mleka in hujšajo. Obbolele živali lahko tudi zvržejo.

### Kako bolezen zatiramo

Novembra ali decembra zdravimo vse obbolele živali. Zdajšnja zdravila so zelo učinkovita (do 98 %). Učinek teh zdravil je boljši pri mladih živalih, ki še nimajo zelo prizadetih jeter, zato lahko zdravilo s krvnim obtokom pride do zajedavcev in jih uniči. Po dajanju nekaterih zdravil mleko nekaj dni ni primerno za prehrano ljudi, zato ga ne dajemo v zbiralnice. Na rejskih območjih, kjer je veliko metljavosti, je treba opraviti še drugo zdravljenje vseh metljivih goved pred pašo.

Metljavost zatiramo tudi tako, da senokošne površine osušimo in z osuševanjem uničimo tudi trajno polže, vmesne gostitelje velikega metljaja. Strokovnjaki načrtujejo in izvajajo hidromelioracijska dela na večjih območjih Slovenije. Omenjamo samo regulacijo Pesnice, Polskave, melioracijo v Vipavski dolini in dr. Tudi v Savinjski dolini se po obsežnih hidromelioracijah stanje zboljšuje, le obrobje doline bo še dobršen čas ostalo zamočvirjeno.

Pašnike in travnike lahko tudi poškrpimo z modro galico (6 kg na ha), fresconom in drugimi pripravki, da uničimo polže. Drenažne jarke, zbirne kanale in zamočvirjene površine lahko omejimo z električnim pastirjem, da pašne živali ne pridejo do okužbe z metacercarijami velikega metljaja.

Siliranje trave uničuje metacercarije velikega metljaja. Rejci naj ne gnojijo poplavljenih senožeti in pašnikov z gnojevko ali svežim gnojem. V gnojevki in gnoju so številna jajčeca velikega metljaja, zato se lahko na teh površinah sklepa življenjski krog velikega metljaja.

### Oglas

Novo ventilatorsko peč za 16 m<sup>2</sup> sušilnico prodam.  
Silvo Lenko  
Loke 1, Tabor

## Hmelj v maju

### Agrotehnika:

Dodali smo prvi obrok dušika v količini 50–80 kg/ha. Spodnja meja je veljala za primere, ko je že bil uporabljen NPK ali hlevski gnoj, zgornja pa za druge, ki teh ukrepov niso izvajali. Pri dognojevanju je bilo obvezno kultiviranje, ki je globlje od prvega, smo si pripravili primerno zemljo za prvo osipanje.

Po 15-letnem povprečju je bila višina hmeljnih poganjkov 15. maja za SG – 85 cm, AU – 95 cm. Ob ugodnih letinah 1982 je bila ta višina SG – 83 cm, AU – 114 cm, leta 1985 pa SG – 50, AU – 71 cm. Ob neugodni letini 1983 pa SG – 137 cm, AU – 152 cm.

Zaradi razmeroma hladnega vremena in obilice padavin je bil dnevni prirast SG – 3 cm, AU – 4 cm, v času od 5.–8. maja SG – 4,6 cm, AU – 5,0 cm. Povprečni dnevni prirasti za to obdobje so 7 cm.

Zlasti na aurori se je pojavljalo sušenje vršičkov, ki pa niso bolezenskega značaja, prej posledica vremena (hlad) ob pomankanju bora v tleh.

### Varstvo:

Glede na to, da so razmere za pojav kuštravcev bile ugodne, je pojav le-teh močnejši (več kot 10 odstotkov rastlin ima kuštravce). Takrat smo uporabili ridomil 25-WP 0,8 g na rastlino ali ridomil plus 1,3 g na rastlino. Pri tem smo uporabili 1 del brozge na rastlino. Uspešno preprečevanje kuštravcev je pomembno iz več razlogov: če smo jih učinkovito »zatrli«, ne bomo imeli velikih težav s hmeljno peronosporo vse leto.

To pa je pomembno zato, ker bomo izvajali škropljenja proti sekundarni okužbi – »po prognozi«. S fungicidi bomo škropili le, ko bo potrebno. S tem želimo doseči ne le ekonomski učinek, temveč tudi čim manj ostankov fungicidov na hmelju. Iz znanih razlogov je to močno pomembno. IHP

### TUDI ŠMARSKA JELŠA V MERXU

Delavci trgovske delovne organizacije Jelša in Šmarja pri Jelšah so se na referendumu z veliko večino (94,82 % zaposlenih) odločili za priključitev sestavljeni organizaciji združenega dela Merx v Celju in tako za iztop iz SOZD Mercator v Ljubljani. Jelša ima nekaj več kot 300 delavcev, sicer pa 44 poslovnih enot.

### Oglas

Prodam traktor Doiz 4006-40 ks.  
Zdravko Antolinc  
Skorno 31  
Šmartno ob Paki

# Obisk Nizozemske

## UVOD

Nizozemska je dežela, kjer se prebivalci že od vsega začetka borijo z vodo, z morjem. Zemljo, ki je pred tisočletji zalilo morje, ponovno vračajo v obdelavo. Gradijo nasipe, izčrpavajo vodo, izsušujejo, kultivirajo in pridobivajo nove površine, predele imenovane polderje. Polderji nastajajo po programu, imajo imena, so različne velikosti, tako Haarlemmermeerpolder meri 18.000 hektarjev. Na izsušenih površinah razvijajo kmetijstvo, gradijo gospodarske objekte in zadnje čase tudi mesta. Vse kmetijske površine so prepredene z jarki za osuševanje in namakanje. Jarki najčesteje ločujejo čredinke, zato ni ograj, za prehode pa služijo mostički. Vse je obdelano tik do jarkov, nikjer ni videti plevela ali nepokošene nabrežine. Veliko kmetijskih površin je izpod gladine morja, varujejo jih nasipi. Za izmenjavo vode služijo zapornice in črpalke. Najprej so črpalke poganjali mlini na veter, nato para iz parnih kotlovi, ki je naredila revolucijo v teh krajih, in danes elektrika iz termoelektarn.

Za kmetijca je veličasten pogled na kmetijske površine, pravokotne parcele, primerno velike za sodobno obdelavo. Vsaka kmetija ima zaokroženo posest okrog gospodarskega poslopja. Vse kmetijske površine so lepo dosledno in pravilno obdelane.

Dežela je prepredena s plovnicami, po katerih se odvija največ tovarnega prometa. Za nemoten promet po teh kanalih služijo zapornice in dvizni mostovi na cestah. Vseposod je prisotna turistična ponudba.

## Obisk kmetije z mlečno proizvodnjo in izdelovanjem sirov

Na kmetiji vso proizvedeno mleko predelajo v sire, ki jih sami prodajo. Povezani so s turističnimi organizacijami, ki jim organizirajo obiske. Po ogledu sledi pokušnja sirov, prodaja teh in spominkov. Ponudba je tako pestra, da vsak obiskovalec nekaj kupi.

Kmetija poseduje 45 ha zemlje, od tega 25 ha travnatih površin in 20 ha njiv. Na njivah pridelujejo koruzo za silažo in žita. V teh krajih dozori do voščene zrelosti samo rane sorte koruze. Za siliranje cele koruzne rastline in ovele trave najamejo specializirano skupino s potrebno mehanizacijo, ki jim v celoti opravi spravilo. Silirajo na kup na betonirni del dvorišča, v neposredni bližini hleva. Silirano maso pokrijejo z dvema črnima folijama, ki sta obteženi z odpadnimi gumami.

Hlev je tipski, zgrajen v obliki hale, brez plošče z izolirano streho in ventilacijo na slemenu. Na sredi hleva je široko prevozna krmilna miza. Ob vsaki strani mize je krmilni hodnik in dve vrsti ležalnih boksov. Tako je prostor najbolj izkoriščen. Hodniki so pokriti z betonskimi rešetkami, pod katerimi se skladišče za gnojek.

V tem letnem času so krmili koruzno silažo, silirano v začetku voščene zrelosti, travno silažo iz ovele mlade trave in cel surov industrijski krompir. Industrijski krompir krmijo, ker je poceni. V obroku je prevladovala travna silaža. V hlevu je bilo skupno 130 krav in plemenskih telic, frizijske pasme v lažjem tipu. Živali so bile ločene v dve skupini, v proizvodne krave, teh je bilo 70 in suhe krave s plemenskimi telicami. Kategorija suhih krav s plemenskimi telicami je dobivala v obroke slamo za izravnavo. Silažo odzamejo z rezalcem

kock, ki je tritočkovno nameščen na traktor. Odrezano kocko silaže odpeljejo na krmilno mizo, kjer jo raztresejo. Ta način odvzema silaže je zelo gospodaren.

Molžišče je prizidano k hali hleva. V njem se hkrati molze 12 krav – sistem ribja kost 2 x 6. Poti med hlevom in molžiščem so kratke in funkcionalno sprijane. Mleko iz molžišča teče v lastno silarno, kjer ga po vsaki molži predelajo v sire. Celotni proces predelave, zorenja, pakiranja in prodaje opravijo sami. Sire zorijo dva meseca, zato jim zaloga veže precej obratnega kapitala.

Kmetija ima dva traktorja, linijo za pripravo zemlje in setev, rezalnik kock za silažo, mešalec in sod za gnojek. Kmetija je specializirana v proizvodnjo mleka s povprečno mlečnostjo 5500 l na kravo in lastno predelavo v sire, zato rabi malo mehanizacije. Za pripravo silaže, ki zahteva celotno linijo strojev, koristi usluge.

Strojna lopa je v podaljšku hale hleva in zavzema ca. 1/5 prostora. To je sorazmerno mali prostor, ki istočasno služi za krmilnico.

Celotna kmetija je last družine, ki gospodari brez posojil. Proizvodnjo na kmetiji in zaloge sirov financirajo z lastnim denarjem.

## Obisk kmetije Erikson na Novem polderju

Kmet Erikson ima v najemu od dežele kmetijo, ki obsega gospodarsko poslopje, 60 ha obdelovalnih površin in hišo. Za to plačuje letno najemnino. Mehanizacija je njegova last. Letno mu ostane 80.000 do 110.000 guldnov. Letna plača zaposlenega v kmetijstvu znaša 35.000 guldnov. Kmetija je bila urejena pred nekaj leti, ker so zemljišča na Novem polderju usposobili v zadnjem programu. Dežela na izsušenih površinah uredi zemljišča za kmetijstvo, nato jih proda ali da v najem. Te površine lastniki oz. koristniki lahko rabijo samo po programu koriščenja.

Kmetija meri 60 ha, od tega 48 ha travnih površin in 12 ha njiv. Na njivah pridelujejo koruzo za silažo in krmilno peso. Redijo visokoproizvodne krave pasme HF. V čredi je 90 molznih krav, velikega okvirja in obsežnega trupa. Kmetija je usmerjena v mlečno proizvodnjo, vzrejo plemenskih telic za lastno obnovo in za prodajo, ter vzrejo plemenskih bikov od najboljših krav. Povprečna mlečnost krav znaša 8500 l s 4,2 % masti in 3,2 % beljakovin. S to proizvodnjo spada med najboljše mlečne farme v Holandiji.

Zimsko krmljenje: travna silaža, koruzna silaža, cel surov krompir, močna krma, slama za izbalasiranje obroka. Krmo dobro zmešajo v krmilnem vozu in jo razporedijo po krmilni mizi. Živali imajo razporejene v dve proizvodni skupini. Za vsako skupino imajo poseben osnovni obrok. Pri I. proizvodni skupini dosegajo konzumacijo nad 20 kg suhe snovi. V izmolžišču še dodajajo koncentrat glede na proizvodnost živali.

Proizvodne krave dobijo na dan v povprečju 6 kg močne krme. Izmolžišče je prizidano k tipskemu hlevu, sistem ribja kost 2 x 6. Izmolžišče je moderno urejeno z avtomatskim snemanjem molznih enot.

Poleti krave pasejo podnevi in ponoči. V hlev jih priženejo na dvakratno molžo in dokrmiljevanje z močno krmo in koruzno silažo.

Hlev je tipski, enako grajen kot na prejšnji kmetiji, le z razliko, da ima namesto rešetk polna tla in čiščenje gnoja s preklonim strgalom. Gnoj transportirajo v okrogla gnojlišča, ki so delno nad zemljo. Hlev za mlado živino je dograjen k tipskemu objektu za krave. Teleta

do 10 dni vzrejuje v individualnih boksih, nato jih premestijo v skupinske bokse po 10 živali. V skupinskih boksih nastiljajo s slamo. V teh boksih ostanejo teleta do starosti 4 mesecev. Polno mleko dobivajo do starosti 3 mesecev. Zraven mleka dobivajo seno in prešano močno krmo. Klima v prostoru za teleta je bila optimalna. Brez optimalne klime ni zdrave vzreje telet.

Krave osemenujejo s semenom najboljših bikov. Poporodni premor znaša v povprečju 70 dni. Težav s plodnostjo nimajo. Največje probleme imajo s poškodbami parkljev.

Erikson poseduje mehanizacijo za obdelavo tal, setev trav in siliranje uvedle trave. Glede na velikost kmetije ima malo mehanizacije, ki pa je polno izkoriščena. Erikson ima vzorno urejeno kmetijo in dosega dobre rezultate pri proizvodnji.

## Obisk borze cvetja v Aalsmeeru

V Aalsmeeru je največja borzna prodaja cvetja. Prodaja ima tradicijo in se vrši že od leta 1912. Sedanje borzno poslopje je bilo zgrajeno v letu 1972 in zavzema veliko površino 320.000 m<sup>2</sup>.

Prostor se sestoji iz 3 glavnih delov: – dovozne hale za pripravo cvetja za prodajo, – dvoran za prodajo,

– prostora za odpremo prodanega cvetja.

Ob obisku je bila prodaja v 3 dvoranah. V vsaki je bilo 300 sedežev za kupce. V dvorano so nepretrgoma vozili vagončke v nadstropju polne cvetja in kupci so izbirali in pritiskali na gumbe. Tako prodaja teže 5 dni v tednu od 7. ure naprej. Obiskovalec strmi, gleda morje cvetja in občuduje brezhrebno organizacijo.

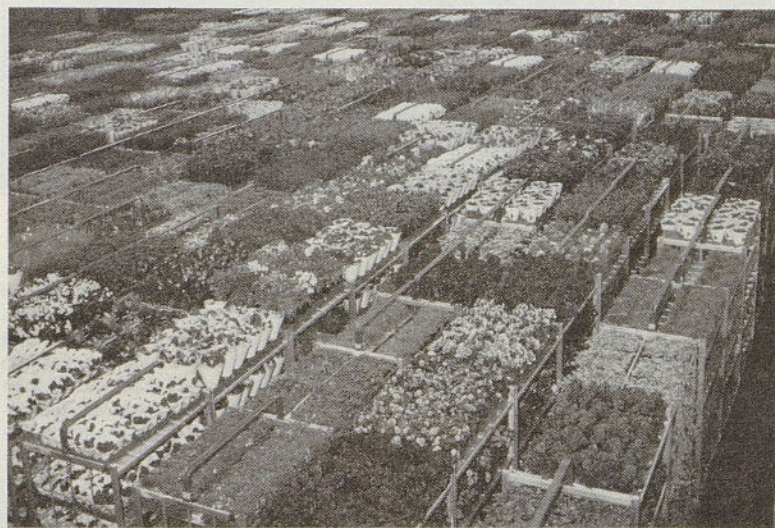
## Ogled nasadov v Keukenhofu

Keukenhof je ogromen vrt, poln cvetja, rož in okrasnega grmičevja. Vse to je urejeno med drevesi, travo, potočki vode in v paviljonih. Vmes so speljane urejene poti za obiskovalce. Ogromni nasadi različnega cvetja in rož, da vsako oko vzljubi dar narave in človeških rok.

Za kmetijca je Nizozemska primer, kako se je potrebno boriti za kmetijske površine in jih pravilno obdelati ter izkoristiti mikroklimo in pogoje rasti. Čeprav pridelajo več hrane kot jo porabijo, še vedno na novo osušujejo in kultivirajo.

Polni novih idej smo zapustili urejena lepo obdelana zemljišča in zaokrožene družinske kmetije v velikosti nad 40 ha s čredami krav in mlade živine z nad 100 živalmi.

Jože Šalamun, dipl. ing. agr.



Pogled na del dvorane s cvetjem v Aalsmeeru

## Žalec

### Iz poročila sanitarne in komunalne inšpekcije

Nadzorovali smo neoporečnost živil, predmetov splošne rabe, pitne vode, kopalne vode in odpadnih vod in objektivno higiensko stanje v objektih. Redno so inšpekcijske službe opravile kontrolne preglede objektov, odvzele vzorce za kemično in bakteriološko preiskavo. Poleg tega smo redno kontrolirali pitno vodo in v sodelovanju z zavodi za socialno medicino in higieno opravili redne letne preglede vodooskrbnih objektov. Število vzorcev je bilo usklajeno s pravilnikom. Glede na izvide laboratorijskih preiskav v omrežju ne ustrezajo predpisom o bakterioloških normah za naravne oziroma prečiščene pitne vode, vode iz vodovodov: Ponikva, Prelska, Tabor-Prebold-Polzela, Tešova, Velika Pirešica, Griže in Gotovlje-Jedert. Od vseh preiskanih vzorcev je več kot 30 % označenih kot neustreznih zaradi prisotnosti bakterij fekalnega izvora. V vseh teh vodovodih se mora voda obvezno razkuževati z dodajanjem klor. Varstvo vodnih območij in vodnih virov ni zagotovljeno z ustreznimi aktom.

## Šesta žalska noč

Hmezad Gostinstvo-turizem Žalec bo tudi letos pripravil na svojih prostorih pred hotelom Golding-Rubin in na tržnici za vsakega obiskovalca kaj zanimivega.

Za zabavo, jedila in pijačo bo poskrbljeno.

Pridite na Žalsko noč, 27. junija, vabi vas Hmezad Gostinstvo-turizem Žalec.

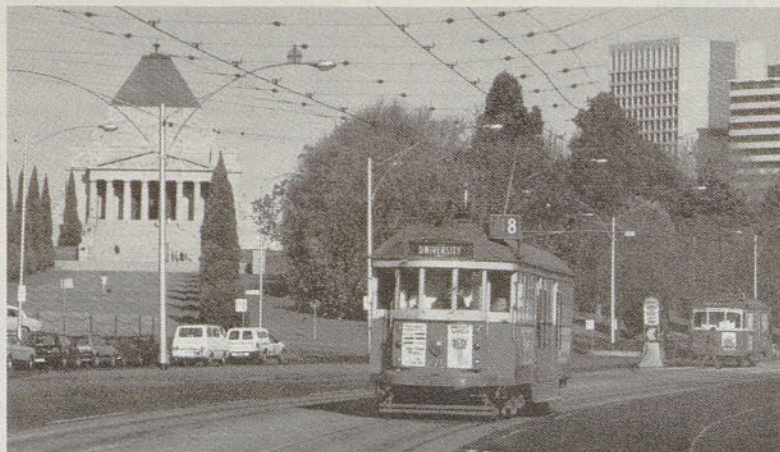
## Male in velike pizze

Če imate radi pizze, potem vas vabimo v prijeten lokal v Šempeter v Rimsko nekropolo, kjer boste v juniju, mesecu pizz, izbirali že med znanimi vrstami pizz. Za sladokusce pa bomo pripravili tudi nekaj čisto novih. Pozabili ne bomo tudi na otroke, saj bomo ponudili tudi otroške pizze.

# Nekaj vtisov z obiska pri avstralskih in novozelandskih hmeljarjih

(1. nadaljevanje)

Pred kosilom so me hoteli preizkusiti, če znam igrati golf na travi. To je tako kot pri Angležih njihov nacionalni šport. Eden od njih je prinesel vrečko žogic in različne palice. Bilo je precej težav preden smo ugotovili ali sem za udarec desničar ali levičar. Potem so dali v roke ustrezno palico in nastavili žogico. Opazovali so in pričakovali, da bom kot novinec vsaj parkrat udaril mimo. Jaz pa udarim, zadnem in žogica je odletela na bližnjo krompirjevo njivo. Ocenili so, da je bil to dober udarec za začetnika in že sam pridobil na ugledu.



Melbourne, glavno mesto zvezne države Victoria, kjer tudi pridelujejo hmelj

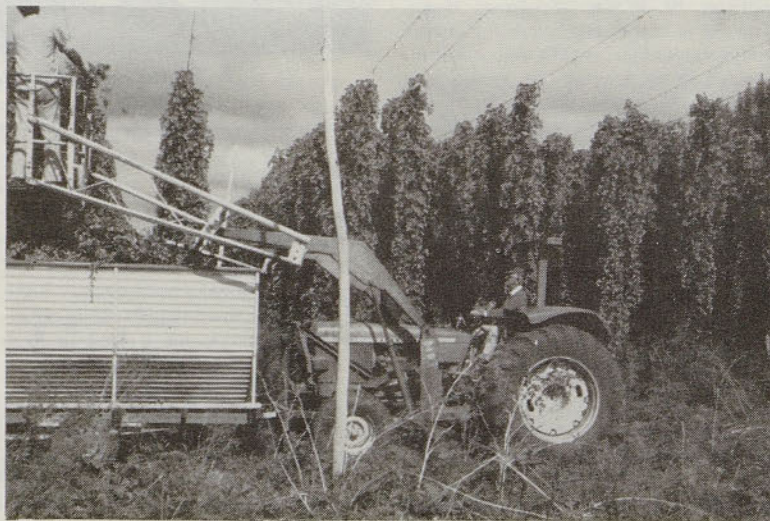
Po kosilu so prišli še nekateri hmeljarji. V salonu se je zbral nekakšen odbor hmeljarjev tega področja. Kljub nekaterim nesoglasjem med njimi – to mi je Jim že prej povedal, tega med razgovorom ni bilo opaziti. Ker so govorili v avstralski angleščini vsega nisem razumel. Govorili so o organizaciji dela kongresnega programa, ki bi ga pripravili v tem hmeljarskem predelu. Vmes so od mene zahtevali kakšne pojasnila ali predloge. Res jih je bilo zanimivo opazovati s kakšno angleško mirnostjo z malo besed so razpravljali in sprejemali sklepe.

Zvečer sva z Jimom nadaljevala pot proti Launceston-u, kjer sva prenočila v hotelu, kjer je tudi predvideno, da se bo odvijal del kongresnega programa. Spetoma sva obiskala še farmo Neville Williams-a, ki sem ga že poznal s kongresa v Angliji. Neville je bil skupaj s svojima sinovoma zaposlen s pripravami za obiranje. Sušilnico je opremil z novo pečjo na lesni plin. Lesa, pravi, da ima dovolj. V mrtvi sezoni ga lahko sam pripravi in tako ima zelo poceni energijo za sušenje hmelja. Zanimiva je tudi njegova prikolica za dovoz hmelja z napravo za trganje, ki jo je sam skonstruiral. Vsi so bili tako zaposleni, da ni bilo časa niti za kavo.

Launceston Federal Country Clug Hotel, v katerem sva prenočila, je nov sodoben hotel. Iz sobe sem lahko avtomatično brez posredovanja telefoniral domov. Najprej sem moral razmisliti, kdaj naj pokličem, da bo kdo doma in da zaradi 9-urne časovne razlike ne bo ravno sredi noči. Tam je bilo v nedeljo zvečer, doma pa šele opoldan. Zvezo sem dobil ob prvem pozivu. Slišalo se je odlično. Cena za pogovor je bila preračunano v dinarje okrog 4.500 dinarjev. Človek občuduje to komunikacijsko tehniko, ko se doma tolikokrat jezimo na zasedenost linij in slabe zveze.

Naslednji dan sva si ogledala še veliko farmo že prej omenjene hmeljarske trgovske firme v Gunns Plains, ki jo vodi upravnik Michel Duolgeon. Na poti do tja sva se vozila skozi same gozdove in prišla do te hmeljarske oaze. Farma ima okrog 190 ha hmeljišč, trenutno v proizvodnji le 97 ha sorte Pride of Ringwood in Southern Brewer, ki so jo že pričeli obirati. Spet smo videli velike površine z žičnicami, a ne obdelana in napeljana hmeljišča. Ko nas je upravnik firme g. Duolgeon peljal na hmeljišče kar po bližnjici po divje zaraščenem zemljišču, se je na lepem ustavil in nam

velel naj mirujemo. Njegovo bistro oko je namreč zagledalo strupeno kačo, ki nam je prečkala pot. Šele potem, ko je odšla svojo pot, nam je povedal, zakaj smo se ustavili in velel, da lahko gremo naprej. Kar dobro nas je prestrašil. Šele potem, ko mi je na moje vprašanje, koliko primerov kajkih pikov imajo pri delavcih v hmeljiščih, odgovoril da nobe-



Rez in nakladanje hmelja v hmeljišču

nega, sem se pomiril. Pokazal nam je tudi hmeljišče, ki je sajeno 2,20 x 1 m s po 2 vodili in 3-4 trtami na vodilo. Ugotavlja, da je to za njihove razmere pre-gosto, zato je bil hmelj spodaj gol. V hmeljišču trosijo tudi zrezane ostanke hmeljevine. Na farmi ima 2 obiralna stroja Bruff in 5 strojev Wolf. Rastline obešajo s tal. Prikolice razkladajo tako, da z verigo povezane prečne letve, ki so položene na dno prikolice pripnejo z verigo na obiralni stroj, prikolico potegnejo naprej tako, da naložene rastline

padajo na tla. Zelo enostaven in hiter način razkladanja. Za dva stroja potrebuje 6-7 delavcev. Na njihvi nakladajo poleg traktorista še 4 delavci: 1 reže trte spodaj, eden zgoraj, dva pa jih poravnata na prikolici.

Sušilnice na farmi so sicer nove vendar ameriški enolesni sistem 6 sušilnic je postavljenih v serijo. Ogrevajo jih z oljem in na neposreden način. Polnjenje je avtomatično z vzdolžnim in prečnim trakom, ki se avtomatično premika naprej, ko sloj hmelja doseže željeno višino. Leso prazni tako, da po lesi razprostre močnejšo juto, ki je spredaj pritrjena, zadnji konec pa s pomočjo vrvi vleče naprej in tako prazni sušilnico v širok prečni trak. Hmelj bašejo v 120 kg težke bale, ko se hmelj nekoliko egalizira. Med ogledom farme nam je pokazal še hišo, ki leži na manjši vzpetini na samem. V njej stanuje upravnik s svojo družino, daleč od večjega mesta. Mi si kar težko predstavljamo tak način življenja. Oni pa zaradi tega sploh ne tarnajo, ampak vzamejo to kot povsem običajno. Popoldne sva se vrnila v Hobart po srednji cesti, ki poteka po notranjosti otoka.

Naslednji dan smo imeli razgovore v kongresnem centru WRES POINT, popoldne pa sem bil gost njihove trgovske organizacije Australian Hopmarketer. Spremljal me je tehnični direktor g. Sallier. Ker je bil prej upravnik njihove farme Gunns Plains (o kateri sem pravkar pisal), mi je lahko dal nekaj zanimivih podrobnosti o tehnologiji pridelave hmelja. Firma poseduje v Avstraliji okrog 580 ha zemljišč, nekaj hmeljišč ima tudi v Južni Afriki. Od te površine okrog 57 % trenutno ni v proizvodnji. Za kg hmelja porabijo okrog 0,5 kg olja, na farmi Gunns Plains pa okrog 0,4 kg. Da bi dobil vsaj bežen vpogled v njihovo tehnologijo, me je zanimalo koliko delovnega časa porabijo za pomladanska dela v hmeljišču. Teh podatkov nisem mogel nikjer dobiti. Poskušal sem jih dobiti s preračunavanjem. Hmeljišče spomladi sploh ne režejo. Ostanke trt po obiranju čez zimo večji del propadejo, oziroma jih ne ovirajo, ker spomladanske obdelave nimajo. Iz informacij, da so stroški za obešanje vodil 90 avst. do-

ovire za rez in jih ni potrebno jeseni pobrati (kakor npr. v ZR Nemčiji, kjer jih tudi ponekod uporabljajo), ampak lahko ostanejo stalno v zemlji. Stroški za čiščenje in napeljavo hmelja, kar opravljajo dva do trikrat, znašajo 120 avst. dol. za acre, kar pomeni pri enakem plačilu kot zgoraj (6 avst. dol. na uro 20 ur) acre. oz. 50 ur na hektar. Za čiščenje spodnjih poganjkov in spodnjih listov pa uporabljajo ovce, kar sem že omenil.

Peljal me je v naravni park oz. živalski vrt (wild live park) v Tarrani blizu Port Arturja, kjer so bili včasih znani zapori za kriminalce. Tam sem imel priložnost videti nekaj posebnih vrst živali, ki živijo v Avstraliji, med drugim velikega kenguruja, tasmanskega vraba, medveda vrečarja (koala) in vrsto drugih.

Predzadnji dan mojega bivanja v Tasmaniji me je sprejel tudi guverner Tasmanije njegova ekscelencija SIR JAMES PLIMSILL. Guverner je formalno najvišji predstavnik dežele (podkralj), ki predstavlja angleško krono v vsaki deželi Avstralske federacije. Sprejem in kosilo pri guvernerju me je prepričalo, da pripisujejo velik pomen mojemu obisku. Mislim, da je ta pozornost posledica posebnega interesa Avstralije, da organizira hmeljarski kongres v okviru proslav 200-letnice ustanovitve Avstralije, ki bodo potekale v letu 1988.

Vsi povabljeni smo se zbrali že 10 minut prej zunaj ograje guvernerjeve palače, da bi natančno ob vabilu določeno času prišli v dvorišče in kasneje na sprejem. Sprejel nas je mlad častnik avstralske vojske v vlogi šefa protokola. Natančno je želel vedeti, kako se izgovarja moje ime. Nato nas je vsakega posebej (mene kot prvega) peljal v sprejemnico in nas predstavil guvernerju in njegovim sodelavcem iz vlade. Vsak posebej smo z guvernerjem izmenjali nekaj vljudnostnih besed. Zanimal se je za našo hmeljarsko organizacijo in kako organiziramo kongrese. Ob aperitivu smo se stoji še nekaj časa zadržali v salonu, nakar nas je povabil na kosilo. Za vsakega je bilo določeno mesto za mizo. Meni je bilo določeno mesto nasproti guvernerja, poleg mene pa je sedel direktor za kmetijstvo g. dr. Smith in g. Bentley. Kosilo je potekalo v prijetnem pomenku o hmeljarstvu in drugih problemih. Po kosilu nas je guverner povabil še na kavo v salon. Sedel sem poleg njega. Med drugim me je vprašal, če poznam prof. Stanovnika iz Ljubljane. Povedal mi je, da sta v času njegove diplomatske aktivnosti precej časa sodelovala v Združenih narodih. Prosil me je naj mu izročim njegove pozdrave, kar sem po povratku tudi storil (sedaj je prof. Stanovnik član predsedstva SR Slovenije). Zanimivo je, kako se in stikih med dvema tako malima deželama kot je Tasmanija in Slovenija najde nekaj skupnega in ne le hmeljarstvo. Ob slovesu sem se zahvalil za sprejem in izrazil prepričanje, da bo hmeljarski kongres februarja 1988 zanesljivo uspel, ker se tako visoke osebnosti dežele zanimajo za potek priprav nanj.

Popoldan sem si ogledal še botanični vrt v neposredni bližini guvernerjeve palače in zgodovinski in naravoslovni muzej v Hobartu.

Zadnji dan mojega obiska v Tasmaniji mi je Jim še razkazal okolico, posebno pa njegov golf-klub. Imeli smo še zadnje razgovore v kongresnem centru West Point in na vrteči terasi hotela s čudovitim razgledom družinsko kosilo, ki se ga je udeležil tudi eden od sinov (Thim). Popoldne mi je Cecilie pomagala pri nakupu spominkov in mi pokazala prostore njihovega ženskega kluba. Doma pa smo imeli poslovilno večerjo. Naslednji dan sva z Jimom odpotovala v Novo Zelandijo.

(Prihodnjič nadaljevanje in konec)

## Varstvo okolja

ZRN je na področju ekologije približno tam, kjer je bila na področju medicine v 16. stoletju. Tako pravi profesor iz raziskovalnega inštituta za varstvo narave v Bonnu. Pravi, da bi rabili za varstvo narave in okolja še okrog 5.000 biologov.

## NAŠ KMET

Naš kmet zelo priden je krajan, od jutra do noči dela in trpi. Nič se ne pritožuje zemljico svojo obdeluje, rahlja jo in gnoji, da dobro mu rodi.

Vesel si ogleduje delo svojih rok, saj ve, da v jeseni bo težak pšenični snop.

V delu in skrbeh. Tedaj se šele zave, ko je že na tleh in že se pripravlja na to večno pot.

Nihče ga ne pogreša, ko odide od tod, nihče nima časa zapeti mu v slovo, na grob mu venec dati, to zanj je prelepo.

Ga materi zemljici molče izroče, govorniki kmetu le redko govore.

Marija Stres



Novo Celje – delček

## JEZIKI IN NAREČJA

Znanstveno so raziskali 6.760 jezikov. Od teh je danes živih okoli 2.790 jezikov in približno 12.000 narečij. Z 12 jeziki se sporazumeva okoli dve tretjini svetovnega prebivalstva: kitajski (okoli 920 milijonov), angleški (materin jezik za 320, govori 470 milijonov), španski – 220, hindi – 245, ruski – 270, arabski – 150, portugalski – 148, bengalski – 147, nemški – 119, japonski – 118, sudansko-gvinejski nad 100, turški – 100 milijonov, itd. Nekoč vodilni svetovni jezik – francoski je danes materin jezik za 90 milijonov, govoren pa za 280 milij. ljudi. V srednji in južni Afriki govori jezik bantu z več kot 150 dialekti okrog 80 milijonov ljudi v nad 200 plemenih. Grupo Aravak v Južni Ameriki sestavlja okoli 20 jezikov, špansko govore v 25, a arabsko v 24 državah.

## JUNAKI

Kjer dom izgnancev stoji, tam nikogar več ni, vse so odpeljali, poslopja požgali, ostali so le kamniti zidovi, zidovi nemi, črni tramovi, s pajčevino okrašeni.

Kje so dnevi, ko se bodo živi vrnili, to pajčevino odstranili, na novo dom zgradili, se v njega mirno naselili?

N. N.

## OHRANIMO GOZDOVE!

### ZAKAJ GOZDOVI UMIRAJO?

Gozdovi pri nas umirajo oziroma propadajo zaradi onesnaženega zraka. Ne samo pri nas – po vsej Evropi in tudi drugod je zdravstveno stanje gozdnih sestojev slabo. Zrak zastrepajo v glavnem odpadki in industrijski plini. Razen industrije zastrepajo naše ozračje še kurilna v termoelektarnah in toplarnah, dimniki stanovanjskih hiš ter prometna sredstva.

Pri izgorevanju premoga, nafte ali zemeljskega plina se sproščajo naravni plini, kot so žveplov dvokis in dušični oksidi ter prašni delci raznih težkih kovin. Ti se vežejo z zračno vlago in tako nastanejo »kisle padavine«. Te so škodljive za vsa bitja. Posledice so najbolj vidne na rastlinstvu, predvsem na gozdovih. Onesnažen zrak in oblake odnaša veter na velike daljave, zato umirajo gozdovi tudi tam, kjer v bližini ni onesnaževalcev.

Kisla vlaga najprej poškoduje povrhnjico iglic in listov. Zapiralke, ki skrbijo za pravilno vlažnost v iglicah, ohromijo. Ob suši se ne morejo zapirati, iglice se posuše in odpadejo. Iglice, ki sicer služijo drevesu okrog deset let, odpadejo že v tretjem ali četrtem letu. Krošnje postanejo redke, rjave in po daljšem obdobju strupenega učinkovanja suhe. Listavci zdržijo nekoliko dlje, ker se listi vsako leto obnavljajo. Kisel dež pronica tudi v tla in jih zakisuje. S tem uničuje v tleh mikroorganizme, ki sicer iz odpadnih iglic, listja in vejčja ustvarjajo rodovitni humus. Zaradi kisline odmrejo tudi glivične nitke, s katerimi so ovite koreninice drevja. Oslabela korenine ne morejo več obdržati drevca v tleh, zato jih veter in teža snega zlahkoto podirata.

Na oslabelem drevju se pogosto zaredijo gozdni škodljivci, predvsem zalubniki, ki lahko uničijo tudi povsem zdrave sestoj. Takim napol suhim in obolelim gozdom pogosto pretijo gozdni požari, plazovi in druge naravne ujme. Pojema tudi njihova varovalna vloga pri zaščiti pred odtekanjem vode, odnašanje rodovitne zemlje in podobno.

### KATERA VRSTA DREVJA JE NAJBOLJ OBČUTLJIVA?

Popolnoma odpornih rastlinskih vrst na onesnaženem ozračju ni. Najprej podležejo iglavci, ker pozimi svoje zelene odeje ne odvržejo in se zaradi tega škodljivo snovi na njihovi iglicah kopičijo več let. Iglice porjave, se osujejo in krošnja se posuši. Tudi gozdni škodljivci uničujejo iglavce prej kot listavce. Listavci so nekoliko odpornejši, ker vsako leto menjajo liste, ki poleti obloje. Če je gozd mešan, se navidezno najprej spremeni v listnat gozd, ker iglavci prvi izginejo.

Desetletja za tem propadajo tudi listavci, ostane le še različno grmovje, praproci, vresje in trave. Končno propade tudi takšno pritalno rastje.

Najprej nas opozori na nezdravo okolje izginevanje jelke. Ta je najbolj občutljiva drevesna vrsta, ki v Evropi izgineva že celih trideset let. Pri nas je že skoraj izginila ali pa daleč od virov onesnaževanja životarijo le še bolna drevesa. Znanstveniki dolga leta niso ugotovili, zakaj hira. Zdaj, ko je bolna že večina gozdov, je jasno, da jelka izgineva zaradi slabega ozračja oziroma kislih padavin in je vrsta, ki zračne onesnaženosti ne prenaša. Za jelko so po občutljivosti na vrsti smreka, bor, macesen, jesen, javor in ostali listavci.

### NAŠE GOZDNO BOGASTVO UNICUJEMO:

1. z zastrepjanjem iz tovarn, termoelektarn, kurilnic in z motorizacijo,
2. s pretirano uporabo kemičnih sredstev proti škodljivcem na poljedelskih površinah in z uporabo umetnih gnojil,
3. z odlaganjem raznih odpadkov v gozdovih (avtomobilska pločevina, gospodinjski stroji, plastična embalaža...),
4. s povzročanjem gozdnih požarov in s sekanjem mladja za noveletne jelke.

**Če bomo onesnaževali okolje v taki meri tudi še naprej, se nam bo narava kruto maščevala.**

Naprej bodo izginili iglavci po vrsti, kakršna je pač njihova občutljivost. Za njimi bodo izginila listnata drevesa in nazadnje še grmovje. Zemlja bo začela izpirati padavinska voda. Zaradi hitrega odtekanja bodo nastali hudourniki. Vedno več bo usadov in zemeljskih plazov. Pokrajina bo spremenila svoj obraz (videz), postala bo pusta in nerodovitna. Zmanjkalo bo pitne vode, veter se ne bo imel kam upreti in bo divje odnašal strehe domov in podiral zadnje ostanke gozda.

Zaradi onesnaženosti zraka so najbolj prizadeti gozdovi v okolici mesta Celja, kjer so skoraj popolnoma gole površine gozdov v Ljubečni, Teharju, Zagradu in na Anskem vrhu. Ostre meje med obolelimi in zdravimi gozdovi skoraj ni, saj srečamo rjavenje iglastih gozdov tudi v Savinjski dolini. Poškodovanost gozdov je odvisna od oddaljenosti onesnaževalnega izvora in od smeri vetra.

### KAJ BO Z NAŠO PITNO VODO?

Potoki, ki pritečejo z gora, so bistri in čisti. Izlivajo se v reko Savinjo in Dreto. Čeprav so potoki čisti, je reka Savinja onesnažena. Onesnažena je zaradi tovarn, ki so ob njej. Največji onesnaževallec naše Savinje sta prav gotovo rudnik Velenje in termoelektrarna Šoštanj.

Na obeh bregovih Savinje ležijo odpadki, ki jih odmetavajo nemarni ljudje. To so: pralni stroji, avtomobilska pločevina in plastična embalaža... Na golih grmičkah pa kot okraski visijo razne polivinilaste vrečke, čunje in drugo.

Zelo nevarna so tudi divja odlagališča smeti in razne navlake, ki močno onesnažujejo talno vodo.

Zamislimo se, kakšno vodo bomo pili, če bo šlo tako naprej.

Lovrenc Ogris

## CELJE

### SAMOPRISPEVEK?

Javna razprava o predvideni uvedbi četrtega samoprispevka v celjski občini se počasi izteka. Glede na rezultat raziskave javnega mnenja pa tudi sicer zavoljo splošnega družbenoekonomskega razvoja pri nas je predsedstvo Občin-

## POLDETU V SPOMIN

Dvanajstega maja je v prometni nesreči pri Medlogu tragično preminil dolgoletni delavec DO Hmezad Agrine POLDE ŽGAJNER.



Polde je bil rojen 17. 9. 1943 v Vojniku pri Celju in je bil po poklicu ekonomski tehnik. V Hmezadu se je zaposlil 17. 4. 1972 pri pravnih prednikih DO Agrine in ji je ostal zvest vse do svoje prerane smrti. Sodelavci smo ga poznali kot vestnega in marljivega delavca in kot človeka, ki je veliko let tvorno prispeval k izgradnji in razvoju delovne organizacije.

Polde je bil po naravi resen, korekten, toda vselej človeški. V kolektivu je imel zaradi teh lastnosti veliko iskrenih prijateljev. Vsi ga bomo pogrešali pri njegovem odgovornem delu na področju analize osebnih dohodkov in nagrajevanja, ki ga je opravljal vrsto let.

Zaradi njegovih delovnih in osebnih kvalitet so mu delavci v DO v tem obdobju zapuili pomembno funkcijo predsednika delavskega sveta DO. Žal je kruta usoda njegovo življenjsko in delovno pot.

Za njim je ostala praznina, njegov delovni prispevek pa bo za vedno vtkan v mozaik razvoja DO Agrine kot enega izmed ustanoviteljev te delovne organizacije.

Veliko bi še bilo mogoče povedati o Poldetu. Na delovni mizi, kjer je ta dan ostalo njegovo nedokončano delo, kot da še vse čaka, da se vrne. Ostal je samo šopek v spomin od sodelavcev.

I. B.

20. do 23. maj

## ŠTUDIJSKO SREČANJE NOVINARJEV IN ORGANIZATORJEV OBVEŠČANJA NA OTOČCU

Srečanje smo imeli v hotelu Garni. Začelo se je z letno konferenco in s poročili aktivov in sekcij o nalogah v letošnjem letu in še v prihodnjem.

Prvič so bile podeljene Voljčeve nagrade, priznanja in spominska Voljčeva priznanja.

Žirija, predsednik mag. Pavle Zrimšek s člani dr. Stane Bernik, dr. Tomo Korošec, Dušan Rebolj in Drago Seliger, je odločila:

**Spominska Voljčeva priznanja so prejeli:** Vladka Bidovec, Lojze Cepuš, Jože Gerhard, Pepca Jež, Slava Kovač, Danilo Kovačič, Bogomil Lilija, Peter Likar, Milan Poljšak, Branko Pungartnik, Stane Tušar, Zlatko Šentjunc in dr. Branko Vrčon.

**Voljčeva priznanja:** Marjan Bolhar, Boris Jalovec, Slavko Klančičar, Tomo Perlič, Gordana Petek-Ivandič, Iztok Radin in Jožica Umek.

**Voljčeve nagrade:** Slavko Knafelj, Elan, Marjan Kolar, Železarna Ravne, Bojan Sinič, Metalna Maribor, Jasna Šinkovec, IMV Novo mesto in Vili Vybihal, Hmezad Žalec.

**Utemeljitev:** »Vili Vybihal je glavni, odgovorni in tehnični urednik ter lektor mesečnika Hmeljar, ki je glasilo številnih kmetijskih, pa tudi drugih proizvodnih in neproizvodnih panog. Ta raznovrstnost področij predstavlja zaradi raznovrstnosti vplivov in interesov za urednika nevarnost, da bodo posamezne številke heterogen zbir vsega po malem, brez težišča in povezav.

Vybihalova uredniška spretnost pri pritegovanju avtorjev in strokovno znanje pri izbiri tem pa dajeta sicer neprisljano prvenstvo hmeljarstvu, hkrati pa ustvarjata ne zgolj mehanično uravnovešenost med področji ter vsebinsko prepričljiv izbor po vsakokratni pomembnosti zastopanja, kar velja zlasti za razmerje med splošnimi in strokovnimi temami. Pri slednjih ni mogoče prezreti prikazovanja po dostopnosti jezikovnega izraza tudi v zahtevnih strokovnih besedilih.

Čeprav je Hmeljar k človeku in stroki ožje dežele obrnjeno glasilo, je prosto vsakršnega cenenega koketiranja z zasebnostvom in podeželanstvom. Zadržanost pri velikih temah in spoštljiva pozornost do drobnih zanimivosti učinkujeta kultivirano ter dajeta vtis elegance in svetovljanstva.«

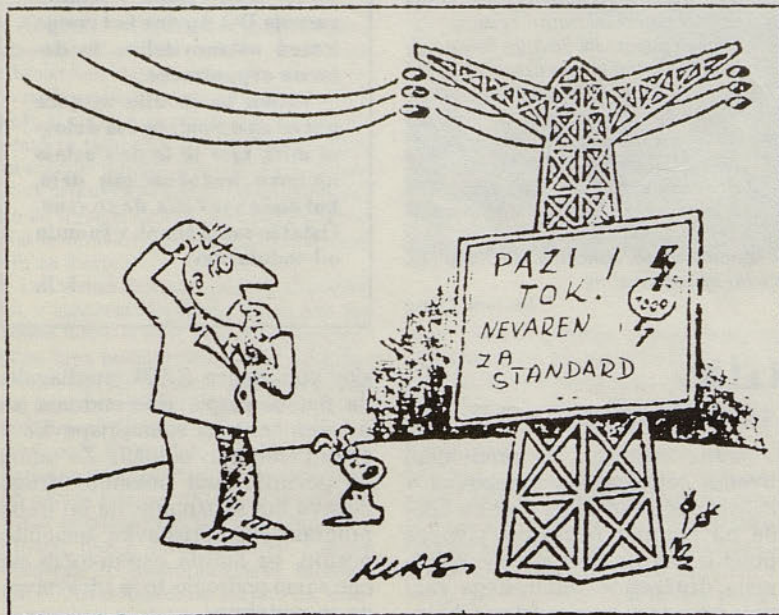
V naslednjih dneh smo razpravljali o mestu in vlogi informacijske službe v združenem delu in predlogih za razvid del in nalog informacijskih in komunikacijskih specialistov, govorili in sklepali o visokošolskem študiju novinarjev in o računalniško podprtem informacijskem sistemu na vzorcu v tovarni Mura.

Ogledali smo si krajevne znamenitosti Novega mesta, Kostanjevice in Kartuzijo Pleterje.

Beti Metlika, Jutranjka, Lisca, Labod in Novoteks so priredili modno revijo, IMV pa je razstavila kolekcijo najnovejših svojih izdelkov.

Srečanje je bilo intenzivno, pestro in plodno.

Vy



Celje - skladišče  
D-Per

70/1987



1119870445 6

COBISS 6



Občinski štab za teritorialno obrambo v Žalcu večkrat organizira pri planinskem domu na Gori Oljki izpopolnjevanje svojih pripadnikov in starešin v vojaških veščinah

### OGLAS

Prodam obiralni stroj Al-lays tip Kompakt 3, zmogljivost 160 do 200 trt na uro.

Franc Rojnik  
Sp. Grušovlje 2  
Šempeter  
telefon 701-273



Soncu ni treba prižigati sveče. Kritičnik mora govoriti zgolj resnico, mora pa jo tudi poznati.

Z enako mero, s kakršno človek sodi drugim, bo sojeno tudi njemu. Graditi je težko, rušiti lahko.

Tisti, ki razumejo, ne vodijo, in tisti, ki vodijo, ne razumejo.

Puttovo pravilo  
Za kmetijstvo skrbijo politiki, ki o njem pojma nimajo.

Železno pravilo: Močne in zdrave države si ni možno predstavljati brez dobrega kmetijstva.



### Junij

Preveč dežja v rožnem cvetu, nič kaj ni po volji kmetu.

Kakor vreme rožnika mine, tako se grudna ponovi.

## IZŽREBANC PRVOMAJSKE KRIŽANKE

Kljub temu, da je tiskarski škrat pod osrednjo fotografijo v križanki prekril 4 kratke opise za mast, Eril, Sa in A, je prispelo veliko rešitev.

Nagrade prejmejo:

- 5.000 din – Alenka Gajšek, Čopova 2, Žalec
- 4.000 din – Milena Cencelj, Vranksko 30
- 3.000 din – Anica Jager, Šempeter 36
- Poslovilna pisma – Hermina Stakne, IHP Žalec
- Pohorski bataljon – Marta Hrustelj, IHP Žalec
- Veliki finale – Danica Regancin, Cesta zmage 19, 61410 Zagorje
- Vežan Hmeljar 1986 – Jože Ocvirk, Prebold 2c
- Vežan Hmeljar 1985 – Franc Jereb, Partizanska 37, Žalec

Izžrebancem čestitam!

Urednik

Hmeljar je začelo izdajati maja 1930. leta Hmeljarsko društvo za Slovenijo kot štirinajstdnevnik. Izhajal je do okupacije aprila 1941. Januarja 1946 je začel svoje poslanstvo kot glasilo Hmeljarske zadruge »Hmezad«. Sedaj ga izdaja delavski svet SOZD Hmezad Žalec.

Za obveščanje in strokovno delo med hmeljarji in delavci je Hmeljar prejel priznanje Zveze sindikatov Slovenije in Društva novinarjev Slovenije, Savinovo priznanje občine Žalec in priznanje Poslovnega združenja za hmeljarstvo, živinorejo, sadjarstvo in vinogradništvo »Styria« Celje-Maribor.

Predsednica uredniškega odbora: Metka Vočko.

Člani: Slavko Košenina, dipl. iur., Martina Krajnc, dipl. ing. kmet., Eva Orač, Branko Povše, Marija Kroflič, Milan Lešnik, dipl. iur. in Marta Smrdelj.

Uredništvo: Glavni in odgovorni urednik in lektor Vili Vybihal, inž. kmetijstva, novinarka Marjana Natek.

Strokovno prilogo za hmeljarstvo ureja Vili Vybihal.

Hmeljar izhaja enkrat mesečno v 5.500 izvodih. Tisk Aero Celje – TOZD Grafika.

Uredništvo je v SOZD Hmezad, Ulica Žalskega tabora 1 v Žalcu, telefon (063) 714-141.

Cena izvoda je 200.– din.

Na podlagi mnenja Sekretariata za informacije pri IS Slovenije je oproščen temeljnega prometnega davka.