

GRADISOV VESTNIK

GLASILO KOLEKTIVA PODJETJA »GRADIS«

Vsak teden po eno nadstropje

Že 12. aprila na depandansi hotela »Opatija« smrečica — V februarju 20 deževnih dni — V dobrem mesecu je bila petnadstropna stavba zgrajena od tal do vrha — Naši graditelji pravijo: »Moramo in tudi bomo držali rok!«

»Smrečico smo postavili že v petek, 12. aprila,« je pripovedoval tovariš Janez Kuštrin, šef na gradbišču nove depandanse hotela »Opatija«, ko smo v torek, 16. aprila obiskali opatijsko gradbišče. »Ampak povem vam, da v februarju nismo bili takšni optimisti. Kar 20 deževnih dni smo imeli februarja, 14 dni pa je tako močno deževalo, da praktično nismo mogli nič pametnega početi. In tako smo začeli pravzaprav resno delati šele marca. No — in kot vidite, depandansa zdaj že stoji — pravzaprav smo jo do vrha potegnili že v petek, 12. aprila,« je razlagal tovariš Kuštrin.

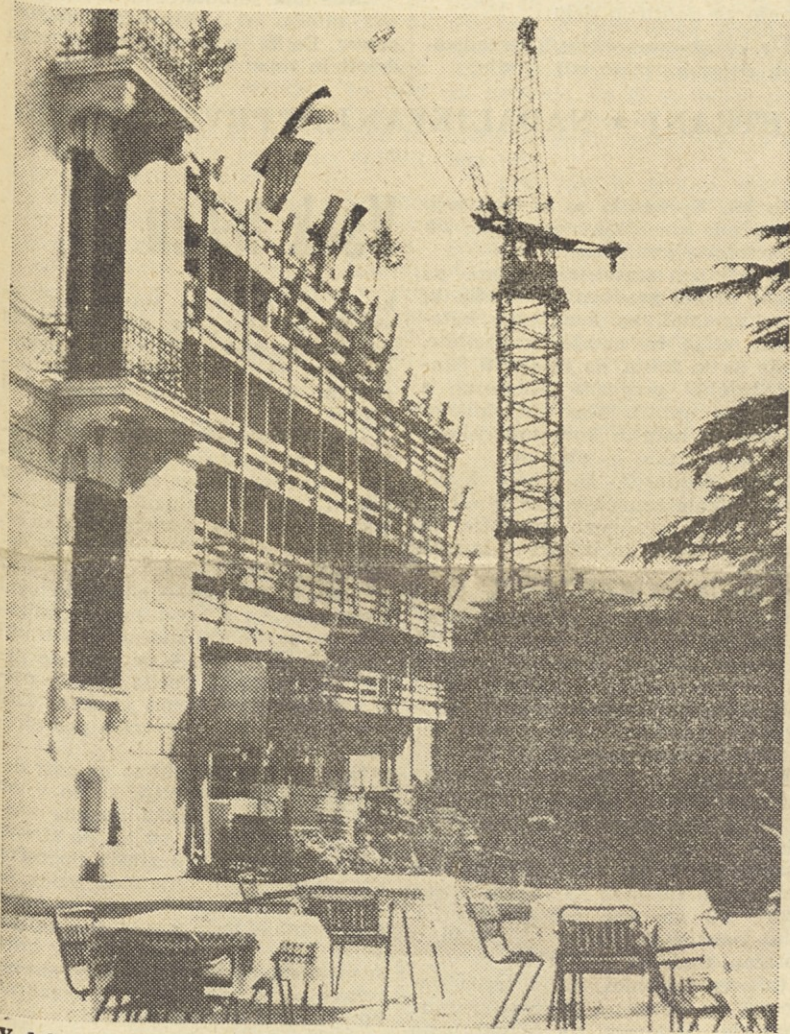
O gradnji depandanse hotela »Opatija« smo v našem časopisu že pisali. Seveda je beseda depandansa skoraj neustrezna, saj je novi objekt kar pravi pravcati hotel, visok pet etaž, v njem pa bo 190 ležišč. In te dni, ko so ga delavci gradbenega vodstva Ljubljana »potegnili« prav do vrha, ko so postavili na vrhu stavbe okrašeno smrečico in ko se pripravljajo na tradicionalni likof, smo seveda obiskali to veliko opatijsko gradbišče, da bi izvedeli kaj je novega, kakšni so uspehi in težave naših graditeljev.

»Objekt bo zares lep,« nam je razlagal šef opatijskega gradbišča Janez Kuštrin. »Nova depandansa bo B kategorije, na vrhu bo ravna terasa, v vsaki sobi bosta po 2 ležišči. Zunanje stene so iz siporeksa, notranje so betonske in smo jih betonirali na licu mesta, predelne so prav tako betonske, vendar montažne, medtem ko so stropi prav tako montažni. Precej izdelkov, zlasti betonska korita za stropje, smo prepeljali iz Ljubljane, iz obrata gradbenih polizdelkov. Transport je šel kar lepo tekoče, nič ni bilo zastojev. Seveda se je tudi tokrat izkazal naš »Federal«, ki je moral 6,5 m dolga in okrog 2 tona težka betonska korita prepeljati iz Ljubljane v Opatijo. Odlika nove depandanse pa je tudi v njeni arhitekturi, saj ima vsaka soba svojo logio.«

Naši graditelji so v Opatiji začeli šele 24. januarja. Toda začetek ni bil nič kaj prida obetajoč. Že v februarju, ko bi morala biti gradbenjama izkopana in zabetonirani temelji, je vreme nagajalo kot še nikoli. Nič manj kot 20 dni je v februarju deževalo, 14 dni je skoraj lilo, tako da je bilo na gradbišču pravečato mrtvilo. »Zemlja oziroma tukajšnja tera rosa se je kar zleplila v kašo, v nekakšen koloid, tako da noben bager ni mogel v to blatno gmoto,« je pripovedoval tovariš Kuštrin. »In za nameček smo še naleteli na vetrnico, globoko kraško kotanjo. Morali smo kopati do globine 9 metrov, da smo prišli na skalo, do zdravega temelja.«

Skratka, februar je našim ljudem nagajal kolikor je mogel. Nastala je občutna zamuda. Prišel je marec, ko bi morali biti temelji že končani in

(Nadaljevanje na 2. strani)



V dobrem mesecu je bila 5-nadstropna stavba depandanse hotela Opatija zgrajena od tal do vrha.



OB DELAVSKEM PRAZNIKU PRVEM MAJU ČESTITAMO VSEM ČLANOM KOLEKTIVA, NJIHOVIM DRUŽINAM IN VSEM SODELAVCEM.

»GRADISOV VESTNIK«

DS je razpravljajal

Dnevni red seje delavskega sveta podjetja, ki je bila 27. marca, je bil zelo obširen.

Na omenjeni seji je delavski svet razpisal volitve v delavski svet podjetja in delavske svete enot, potrdil predlog o spremembah in dopolnitvah pravilnika o delitvi osebnih dohodkov, odobril predlog investicijskih nabav za tekoče leto, potrdil dokončno razporeditev doseženih skladov po zaključnem računu za prejšnje leto in obravnaval analizo režijskih stroškov. Končno je sprejel poseben poslovnik o načinu medsebojnega obračunavanja obresti od angažiranih obratnih sredstev.

Letos poteče mandat polovici vseh članov delavskega sveta podjetja in delavskih svetov enot, to je tistim, ki so bili izvoljeni v 1966. letu. Na volitvah 26. aprila bodo izrazili člani kolektiva svojo voljo in izvolili najboljše za uspešno upravljanje podjetja. Delavski svet je za izvedbo volitev imenoval organe (volilno komisijo in pomožne volilne komisije za vsako enoto ter komisije za sestavo volilnih seznamov) in določil rok 15. april, v katerem je treba opraviti zbiranje delovnih ljudi po volilnih enotah zaradi predlaganja kandidatov za člane delavskega sveta podjetja in delavske svete enot. V podjetju je 12 volilnih enot in se člani delavskega sveta podjetja, ki jih je skupaj 40, volijo po volilnih enotah. Vsaka poslovna enota pa ima še svoj delavski svet s 16 do 30 člani glede na velikost enote.

Komisija za notranjo delitev je pripravila osnutek spremembe in dopolnitve pravilnika o delitvi osebnih dohodkov. Ta osnutek je sprejel upravni odbor podjetja na seji dne 28. februarja in ga predložil v obravnavo vsem članom kolektiva. V roku, ki je določen za obravnavo pravilnika, so vse enote sporočile omenjeni komisiji svoje pripombe in predloge. Komisija je pogledala pripombe, upoštevala vse utemeljene predloge in sestavila dokončni predlog osnutka spremembe in dopolnitve pravilnika o delitvi osebnih dohodkov ter ga predložila delavskemu svetu v potrditev na seji 27. marca t. l.

Iz poročila komisije za notranjo delitev, je bilo ugotovljeno, da se spremenijo notranji odnosi v startnih osnovah in povečajo začetne osnove. Po pravilniku pred spremembo so bili medsebojni odnosi v startnih osnovah za delitve osebnih dohodkov naslednji: če vzamemo za delovno mesto nekvalificiranega delavca število startnih točk kot 100, je bil odnos do priučenega delavca 108, do kvalificiranega 141 in do visoko kvalificiranega delavca 160. Na-

loga komisije je bila, da se povečajo odnosi med nekvalificiranimi in kvalificiranimi delovnimi mesti, hkrati pa naj se povečajo tudi začetne osnove.

S spremembo tabele startnih osnov in z uvedbo razponov v osnovah za delovno mesto se je doseglo naslednje premike o medsebojnih odnosih: če prav tako vzamemo kot

Nadaljevanje na 6. strani

Novo izvoljeni člani DS podjetja

Na volitvah dne 26. 4. 1968 so bili v centralni delavski svet izvoljeni naslednji člani kolektiva:

Maks Arlič, gradbeni delovodja, Celje,

Ivan Božič, šef nabavne službe, centrala,

Ignac Brenčič, dipl. inž., referent prodaje za trg, centrala,

Geza Cipot, gradbeni delovodja, Lj. okolica,

Vinko Čebašek, gradbeni delovodja, Jesenice,

Alojz Grgič, VK tesar, Koper,

Polde Ilovar, šef komerciale, Skofja Loka,

Janko Košir, obratovodja, KO Ljubljana,

Janez Kuštrin, gradbeni tehnik, Ljubljana,

Mirko Kemperle, VK tesar, Jesenice,

Anton Petrovič, gradbeni delovodja, Celje,

Ludvik Rizmal, šef komerciale, KO Maribor

Oto Roškar, gradbeni tehnik, Maribor,

Lojze Štok, dipl. inž., šef enote, Ravne,

Ludvik Snajder, samostojni referent za žerjave, SPO Ljubljana,

Ivan Trafela, VK tesar, Maribor,

Alojz Turel, gradbeni delovodja, Ljubljana,

Branko Vastl, gr. inž., šef enote, OGP Ljubljana,

Jože Zajc, šef enote, Lj. okolica,

Miro Žorž, gradbeni delovodja, Maribor.

Vsem novo izvoljenim članom osrednjega delavskega sveta podjetja naše iskrene čestitke!

V POSLOVNI POLITIKI PODJETJA VELJA VEDNO BOLJ UPOŠTEVATI OBRAT

Naše bralce vedno bolj zanimajo gospodarska vprašanja. To-

krat smo se obrnili na naše obrate. Odgovarja Ivan Lovec, šef kovinskih obratov v Mariboru.

kakšne so vaše razvojne perspektive glede na potrebe podjetja kot celote?

Odgovor: Delež podjetja v doseženi realizaciji je manjši kot je bil pred leti. Vzrok je iskati v zmanjšanju naročil za remontna dela poslovnih enot in dejstvo, da investitor sam razpisuje obrtna dela.

Podjetje »Gradis« bi pri razvoju obratov moralo enotno razvijati tehnologijo obrtniške dejavnosti (dela s fazonskimi pločevinskimi profili, alu profili, uporaba novejših krovnih materialov ipd.).

Ugotavljam, da so nas nekatera manjša podjetja s to vrsto obrtniške dejavnosti prehitela. Zato razvojna perspektiva naše poslovne enote ni preveč rožnata. Nujno bi bilo tudi razvijati strojno dejavnost.

Vprašanje: Skupno s KO Ljubljana ste se udeležili spomladanskega zagrebškega velesojma. Kakšne poslovne rezultate ste dosegli?

Odgovor: Na zagrebškem sejmu smo tudi letos razstavljali, in to protičen mešalnik PM 500. Ljubljanski obrati pa so razstavili igličasto dvigalo. Poleg razstavljenih eksponatov pa je dipl. ing. Vede izdelal pano drugih naših izdelkov. Omeni-

Nadaljevanje na 2. strani



Vprašanje: Kolikšne so kapacitete vašega obrata, na katere proizvode ste se specializirali in kakšna je delitev dela v vaši enoti?

Odgovor: V naši poslovni enoti je zdaj 133 zaposlenih. Ustvarjena realizacija je bila lani 9.110.800 Ndin. Celotna proizvodnja obrata je razdeljena na štiri obračunske enote, in sicer: strojna (s strugarno, novogradnja, remont in krovsko-kleparška).

Naš obrat proizvaja poleg obrtniških del še: asfaltne baze tipa Gradis AB 2-15, protične mešalnice PM 500, protične mešalnice PK 250 stabilne in prevozne, mešalnice malte MM 150 in cestne pihče.

Vprašanje: Znano je, da uporabljate večji del svojih kapacitet za zunanje naročnike. Taka organizacija sicer trenutno krepi poslovno in uspeh enote. Zanima nas,

Vajencem več pozornosti, pomoči in discipline



Zidarski vajenec Rado Ive-
lić

Nedavno je končalo II. razred I. letnika 58 vajencev zidarske, tesarske in strojne stroke. Po končanem šolanju so bili vajenci takole razporejeni:

Tesarski vajenci: Drago Čizmesija, Božo Lavrič, Martin Merkun, Vinko Sabol, Vlado Zvonarek, Milan Krumpster na gradbeno vodstvo Ljubljana; Zlatko Matan, Martin Hutinec, Alojz Skol na gradbeno vodstvo Jesenice; Hamdija Bunič, Djuro Kuzmič, Josip Murk, Avgust Oletič, Zlatko Sebestjan na gradbišče Koper in Stjepan Bogdan, Avgust Dvanajščak, Ivan Dvanajščak, Alojz Herič, Franjo Srša, Fehim Suljić ter Martin Dominič v LIO Škofja Loka. Zidarski vajenci: Vlado Habjan, Janez Hak, Josip Sostarič, Djuro Stiglec in Riko Zupančič na gradbeno vodstvo Ljubljana; Rudolf Benkovič, Lovro Pahek, Elio Pisak, Marjan Ferjan na gradbeno vodstvo Jesenice; Mladen Hobljaj, Marko Hrnič, Rado Ivelič, Anton Valetič na gradbišče Koper in Viljem Bukovec, Franjo Cigler, Martin Fostnarič,

Ivan Grgan, Jože Korpič, Josep Logožar, Ivan Peranec, Ivan Šijanec ter Stjepan Valdec na gradbeno vodstvo Ravne.

Strojniki: Anton Angel, Nijaz Behrić, Josip Ivič, Matija Petrič, Franc Solce in Stane Zalik v kovinski obrat Maribor; Franjo Blagus, Ernest Mitok, Ivan Štefanc pa v KO Ljubljana, kamor je dodeljen tudi električar Franjo Vojsk.

Na gradbišče Zalog so razporejeni tile tesarski vajenci: Mijo Murkovič, Jadranko Štefulj, Marjan Zvonar, Stanislav Horvat in Momčilo Manojlovič.

Center za izobraževanje je pred odhodom na gradbišča skupno z delavsko univerzo Boris Kidrič tudi letos organiziral šolo za življenje. Šola je obiskovalo 67 vajencev zidarske, tesarske in strojne stroke. V program šole za življenje je bila vključena tematika, ki bi pomagala vajencem pri reševanju določenih osebnih problemov v letih dozorevanja, vključevanja v življenje in pa predvsem pri delu v delovni organizaciji. Obravnavali smo poglavja v mladostni dobi; razvoju osebnosti in osebnosti človeka, spolni vzgoji in odnosu do drugega spola, obravnavali smo principe mentalne higijene in kako »krbeti« za duševno in telesno zdravje, da se izognemo raznim konfliktom in obolenjem našega časa. Vključili smo tudi predavanja o mladinski kriminaliteti, kjer smo obravnavali probleme mlade generacije pri nas. Ker se bodo učenci po končanem šolanju zaposlili, smo obravnavali probleme vključevanja na delovno mesto, odnose med ljudmi pri delu in v družbi. Učence smo tudi seznanili z organizacijo podjetja »Gradis«. Sluhatelji so se pogovarjali tudi o svetovnem nazoru in o religiji. S področja splošnega izobraževanja smo obravnavali problem filmske vzgoje ter predvajali film »Čas brez usmiljenja«.

Ob zaključku seminarja so vajenci izpolnili anketo, poleg tega pa smo vse vajence testirali s psihološkimi testi (baterije DAT), kar nam bo koristilo pri spremljanju njihovega dvoletnega praktičnega dela v poslovnih enotah.

Z anketo smo želeli ugotoviti odnos vajencev do dela, do starejših, vzgojne vplive nanje, zanimanje za družbeno-politična dogajanja pri nas, kako preživljajo svoj prosti čas, katere časopise berejo in s katerimi problemi se najbolj pogosto srečujejo in kateri problemi jim povzročajo največ skrbi. Zanimali so nas tudi medsebojni odnosi v šolskem kolektivu, motivi za odločitve v poklic in mnenje o poklicnem delu.

Želeli smo spoznati odnos učencev do dela. 53% sluhateljev je mnenja, da z delom koristijo sebi in da bi z delom radi prispevali k večjemu blagostanju vse družbe.

28,3% pomeni delo predvsem za zaslužek, potreben za življenje, 16,4% sluhateljem pa zaslužek in zadovoljstvo, ki ga imajo pri delu.

Na vprašanje, kakšen je tvoj življenjski cilj, so sluhatelji različno odgovorili. 44,7% se želi čimprej osamosvojiti in si ustvariti dom, drugi pa si ne postavljajo posebnih ciljev. Od življenja skušajo dobiti, kar je mogoče.

Za družbeno-politična dogajanja pri nas se zanima 42% vajencev, 11,8% se jih ne zanima, nekoliko pa se za ta vprašanja zanima 45% učencev. Zanimanje za ta vprašanja so jim vzbudili v šoli in družbeno-politične organizacije.

V prostem času se sluhatelji največ ukvarjajo s športom, berejo knjige, revije in časopise ter zahajajo v kino. V kino zahajajo pogosto, vsaj enkrat na teden. Najbolj všeč so jim kavbojke in gangsterski filmi, detektivke, vojni filmi in ljubezensko-naturalistični filmi.

Polovici sluhateljev je najbolj všeč beat in plesna glasba, narodna glasba in popevke.

Zanimalo nas je tudi, če sluhatelji v svojem prostem času radi berejo romane. Le 48% sluhateljev radi berejo, drugi pa berejo le včasih, ali skoraj ne berejo. Podobno je z gledanjem televizije, 29,9% sluhateljev gleda televizijo zelo pogosto, drugi pa le včasih.

Problemi, s katerimi se srečujejo in ki jim povzročajo zadnje leto največ skrbi, so značilni za to obdobje starosti. Na prvem mestu so ljubzenske težave, nato sledi učenje in problemi v družini. Mnenja so, da bi jim morali kadroviki, inštruktorji ter delovodje pomagati pri njihovem delu in učenju.

Odgovori sluhateljev nam kažejo, da se je 38 (51%) sluhateljev odločilo za ta poklic, katerega sedaj opravljajo, zato, ker so mnenja, da jih ta poklic zanima, delo v njem veseli in ustreza njihovim poklicnim željam. Drugi so imeli druge poklicne želje in interese, a jih niso mogli uresničiti. 10% sluhateljev je navedlo kot motiv izbire poklica razlog, da niso imeli možnosti vključiti se drugam, ker jih drugod niso sprejeli. 25,3% vajencev pa ni imelo pogojev, da bi se vključili drugam. Če bi se še enkrat odločili za poklic, bi si 73% sluhateljev izbralo istega, 27% pa bi si izbralo drug poklic. Večina bi se usmerila v praktične dejavnosti, obiskovali bi poklicno šolo, samo druge stroke.

Vsi sluhatelji niso prepričani v to, da bodo v poklicu uspeli. 29,9% sluhateljev je odgovorilo na to vprašanje z »ne vem«.

Danes so se vajenci že vključili v proizvodnjo in od vodstva enot je odvisno, koliko se bodo vajenci naučili, kakšen bo njihov uspeh pri delu in kakšen član našega kolektiva bo postal.

Iz odgovorov udeležencev seminarja republiškega odbora sindikata gradbenih delavcev Slovenije

V okviru povečane aktivnosti sindikata gradbenih delavcev Slovenije in sploh sindikalnega dela v podjetjih je bil v Dolenjskih Toplicah dvodnevni seminar za sindikalne aktiviste. Iz zaključnega poročila povzemamo nekatere misli, ki so pomembne tudi za naše delo, oziroma kaj našim sindikalnim funkcionarjem povzroča največ težav.

Odgovori so bili naslednji:

■ ker ne poznamo dovolj vloge in nalog sindikalne organizacije v sedanjih razmerah;

■ vedno manj je časa za družbeno-politično delo;

■ nelojalna konkurenca med podjetji ustvarja slabo politično stanje v kolektivih; dostikrat licitirajo z nižjo ceno v škodo standarda delavcev; mnogo je še primerov, ko delavci, posebno tisti od daleč in tako imenovani sezonski, prebivajo v zelo slabih razmerah;

■ premajhen vpliv sindikata na dogajanja v podjetju, največkrat nismo na tekočem glede tega, kaj se v podjetju dogaja;

■ dovolj kritično ne nastopamo tudi zaradi tega, ker se bojimo posledic, in sicer, da bi bil kdo zaradi kritike in aktivnosti ob delo;

■ mnogi pravijo, da ni sindikat več potreben, ker imamo samoupravljanje. Temu nekateri nasedajo ali pa jim pride prav kot izgovor za slabo delo in neaktivnost;

■ slab sistem dela sindikalnega vodstva. Premalo se ukvarjamo z metodami in oblikami političnega dela, ne poznamo osnovnih stvari s področja medsebojnih odnosov;

■ splošna nemoč sindikalne družnice. Kar predlagamo, ni sprejeto, včasih tudi nihče ne obravnava naših predlogov;

■ dostikrat se zgodi, da smo prepozno obveščeni ali pa postavljeni pred izvršeno dejstvo. Tak odnos povzroča tudi negodovanje članov kolektiva;

■ nestabilnost zakonodaje in tudi to, da si lahko našo zakonodajo vsak po svoje prikuje. Zakonodaja v podjetju je preveč splošna in zastarela;

■ dostikrat se pojavi nasprotje med interesi delavcev in interesi samoupravnih organov;

■ nestalni delavci se sploh ne zanimajo za politično delo;

■ v družbeno-političnih organizacijah delamo vedno isti ljudje;

■ tisti, ki imajo visok standard, se ne zanimajo za delovanje sindikatov in se tudi izmikajo političnemu delu; včasih smo odobrili vsaj direktive, zdaj pa bi potrebovali več strokovne pomoči za naše delo. Pomoč bi bila potrebna vsaj pri tistih vprašanjih, ki so nam vsem skupna;

■ nestalnost glede dela in zaposlitve. Naša podjetja so preveč odvisna od zunanjih činiteljev (npr. krediti) in se zato ljudje dosti ne zanimajo za politično delo;

■ nimamo sistema dela, delamo bolj od časa do časa, bolj po direktivah in manj samostojno.

Vsak odgovor je po svoje zanimiv in vreden razmišljanja. Ali npr. res ne poznamo vloge in nalog sindikalne organizacije v sedanjih razmerah? Ali ni resnična misel o nelojalni konkurenci, o kateri smo že tolikokrat razpravljali? Ali ne botruje slabemu delu nekaterih podružnic neodgovornost voljenih funkcionarjev? Ali se člani kolektiva res najbolj zanimajo za tista dela, ki so vezana na zaslužek? — Mislim, da ne! Razmislimo!

Aktivnost sindikata je odvisna od nas samih, od našega dela in uspehov. Da bi to dosegli, pa je treba delati in zopet delati!

★ NADALJEVANJA S PRVE STRANI ★ NADALJEVANJA S PRVE STRANI

Poslovna politika

ti moram, da je bil za oba obrata zagrebski sejem gradbeništva zelo uspešen.

■ **Vprašanje:** Za dobro vzdrževanje strojev so neposredno zadolženi strojniki sami. Ti so dolžni skrbeti za tekoče čiščenje, maza je ter pravočasno javljanje okvar. Kakšni stroji prihajajo v delavnice? Ali po vašem mnenju strojniki dovolj pazijo na stroje oziroma katere okvare strojev se največkrat pojavljajo?

Odgovor: V popravilo prihajajo stroji težke, srednje in lahke mehanizacije. Način čiščenja in mazanja pa je za stroje težke in srednje mehanizacije različen. Najslabše je z mešalci zaradi slabega vzdrževanja. Beton, ki se po končanem delu ne očisti, se kasneje težko odstrani in s tem podraži popravilo.

Vzdrževanje strojev je nedosledno. Z rednim pregledi in morebitnimi manjšimi popravili stroja na terenu bi se njih obratovalna doba nedvomno podaljšala.

Dogaja se tudi, da se stroji polomijo. Vzrok temu je nepravilno upravljanje, preobremenitev v zimskem obdobju, ko sta jeklo in litina mnogo bolj krhka.

Okvare so različne. Največ je izrabljenih ležajev in osi (zaradi nerednega mazanja), polomljenih zobnikov, svornika, vtiakov ipd. Nekaj okvar je tudi pri Skipovih mešalcih — sklopka, pri vibracijskih iglah pa ležaji.

■ **Vprašanje:** Za uspešno poslovanje so nam potrebni dolgoročni plani. Kakšne so perspektive na primer za povečanje proizvodnje pri izdelavi asfaltnih baz, betonskih mešalcev itd.? Kakšna je pomoč pri tem oziroma sodelovanje s konstrukcijskim birojem podjetja?

Odgovor: Že leta 1966 je konstrukcijski oddelek KO Maribor začel izpolnjevati prvotno asfaltno bazo AB 1. Za večjo kapaciteto sedanje baze AB 2-15 je bilo vloženo mnogo truda. S podaljšanjem bobna, izboljšanjem gorilnika in vgraditvijo raznih dodatnih sklopov dosega sedanja baza 15 — 20 t/h gotovega asfalta, kar je odvisno od vlage in granulacije agregata. Sedanja asfaltna baza je polavtomatska.

Novih baz smo izdelali v letu 1967 okrog osem, več starih smo obnovili na tipu AB 2-15. Kljub zadovoljivi vzdržljivosti in kvalitetni izdelavi baz pa zahtevajo kucij vedno večje kapacitete. To se je pojavilo tudi na zagrebskem sejmu gradbeništva.

Upam, da bi naša obrata s pomočjo konstrukcijskega biroja na centrali uspeli izboljšati kapaciteto do 30 t/h. Vsekakor bi morala imeti takšna baza vgrajena tresilna sita, kotel za pregrevanje bitumena pa bi morali predelati od sedanjega trdega na tekoče gorivo. Poleg navedenega bi morali pri konstrukciji navedene baze upoštevati, da bi bila čim mobilnejša in za montažo enostavna.

Protitočne mešalnike PM 500 in 250 izdeluje naša poslovna enota že

vrsto let. Koristniki so z njim zelo zadovoljni, kar daje zagotovilo, da so mešalniki kvalitetni.

Na zadnjem zagrebskem sejmu pa je bilo precej gradbenih podjetij, ki so se zanimali za kompletne betonarne, večje in manjše kapacitete. Glede na to želim, da bi obrati čimprej izdelali prevozno betonarno z vgrajenim protitočnim mešalnikom PM 250 po načrtih konstrukcijskega oddelka centrale in obratov.

Želim poudariti, da imajo kupci v naše stroje zaupanje, ker je »Gradis« veliko gradbeno podjetje in uporablja stroje in izdelke v lastnih obratih.

Kar zadeva sodelovanje s konstrukcijskim birojem, se moram izraziti pohvalno, vendar menim, da bi ta pomoč lahko bila še večja, če bi bil celoten strojni tehnični kader bolj združeno angažiran pri konstrukciji gradbene mehanizacije, ki jo izdeluje naše podjetje.

■ **Vprašanje:** Kako gledate na instrument delitve dohodka v podjetju, ki je bil uveljavljen v letu 1967? Ali bo ta delitev ustrezala pogojem poslovanja v letu 1968 in kako ste razporedili sredstva na sklade v letu 1967? Ali ste kot dober gospodar klaj razmišljali, da bi jih vložili v obratna sredstva podjetja?

Odgovor: Menim, da je treba poslovati po principu dobrega gospodarjenja. Sma'ram, da je delitveno razmerje skladi — OD v letu 1967 za obrate bilo malo preostro.

Za leto 1968 planiramo, da bo delež dohodka v vrednosti proizvodnje 34%, razmerje skladi — OD pa 82:18. Upam, da bomo ta predvidevanja v letošnjem letu tudi dosegli. V preteklem letu smo celotno ustvarjene sklade PE namenili za obratna sredstva podjetja.

■ **Vprašanje:** Ali je sedanji sistem delitve osebnega dohodka dovolj spodbuden za nenehni dvig proizvodnje in sploh kako gledate na delitve osebnega dohodka v podjetju?

Odgovor: Glede sistema delitve osebnega dohodka želim poudariti, da pri AODM in zadnji shemi ni bila posvečena dovolj velika pozornost določanju posameznih delovnih mest v obratih. Priporočam, da v prihodnje postavijo v shemo vsa delovna mesta, ki v obratih obstajajo, z ustreznim številom točk. Obrata ne moremo tretirati zgolj kot remontne delavnice, zaradi česar menim, da jih obravnavamo prav tako skrbno kot osnovno dejavnost.

Mislim, da je sedanji sistem delitve OD dovolj spodbuden za dvig proizvodnje.

■ **Vprašanje:** Katere temeljne prijeme v poslovni politiki celotnega podjetja štejete za uspešne in pravilne in katere za neuspešne?

Odgovor: V zvezi s tem vprašanjem bi omenil, da podjetje »Gradis« v svoji poslovni politiki premalo upošteva obrate. Ni redek primer, da izvajajo obrtniška dela na stavbah, ki jih gradi »Gradis«, tudi obrtniki, zaradi česar se denar oteka v korist tujih izvajalcev. Trenutno opažamo padec obrtniških del, kar ima za posledico pomanjkanje dela za delavce, ki delajo v obračunskih enotah obrtniških storitev.

Vsak teden

ko bi morala nova stavba tudi že »rasti« navzgor. No, naši graditelji pa nikakor niso vrgli puške v korožo; takoj ko se je v marcu vreme popravilo, so se vrgli na delo z vsemi silami.

»Delali smo noč in dan, v dveh izmenah, prva od šestih zjutraj do šestih popoldne, druga pa ponoči prav tako 12 ur.« je razlagal vodja gradbišča. Okrog 80 tesarjev, zidarjev, strojnikov in drugih delavcev je delalo »s polnim plinom«, skoraj brez oddiha. In prav to — silovit delovni elan, združen v brezhibno organizacijo (na gradbišču skoraj ni bilo niti majhnih zastojev) — je prineslo prvo zmago: že 12. aprila je bila petetazna stavba, v kateri je okrog 2200 kvadratnih metrov površin pod streho.

Seveda ta uspeh, ki so ga naši delavci dosegli v Opatiji, ko so v resnem kratkem roku dobrega meseca sezidali petetazno hišo od tal do strehe, tako da je na novo zrasla poprečno kar po eno nadstropje vsak teden, še ni — pika na i. Nedvomno bo treba premostiti še to in ono težavo, saj vsi vemo, da v gradbeništvu še kar hitro spravi stavbo do vrha, ali do strehe, težave pa se zares začne šele takrat, ko pridejo v objekt obrtniki.

»Investitor nam je postavil kaj oster rok — 28. junij,« je spet povzel besedo tovariš Kuštrin. »Do tega roka nas resda še ločita polna dva meseca in še nekaj dni, vendar pa tud dobro vemo, da se tudi zdaj nikakor ne bomo smeli upavati. Objekt je treba še v celoti opremiti oziroma urediti celotno notranjost, kar vsekakor ni malo. Potem nas čaka še zunanja ureditev — dovorna cesta, skladišče mazuta, parkirni prostor in še to in ono. Skratka, dela je za dva meseca več kot dovolj in tudi to delo ne bo prav nič lahko.«

Vendar pa naši graditelji čvrsto verujejo in pravijo, da morajo in da tudi bodo držali rok — 28. junij — ki so ga obljubili investitorju. Vsekakor je zdaj objekt pod streho, in čež res ne bo več mogel nagajati tako, kot je v februarju. Vodja gradbišča je tudi povedal, da so obrtniške kapacitete zagotovljene, prav tako ne bo težav z materialom. Nekaj dela je tudi že opravljenega v okolici depandance. Že 25. aprila bodo začeli poudariti žerjav, ki je svojo nalogo opravil. Edino, kar gre vsem nekoliko živce — našim in tudi investitorju — sta dve divgalni firme »David Pačić«. Vendar pa — tako smo vsaj slišali od direktorja hotela — bosta baje tudi obe divgali še pravočasno poslani v Opatijo.

Tako bo torej v Opatiji — upajmo — Gradis slavil letos že drugo pomembno zmago in za 490 milijonov starih dinarjev zgradil na čudovitem prostoru sredi Opatije nov, zares lep gostinski objekt. Ta stavba bo v ponos Opatiji, nanjo pa so lahko ponosni tudi vsi »Gradisovci«, ki so na tem objektu znova potrdili sloves našega kolektiva.

Velik delež za to pa ima tudi projektivni biro in še posebej inž. Jože Uršič in inž. Boris Vede.

Izpolnili smo obljubo

Veliki uspeh mariborskih Gradisovcev, ki so v najhujši zimi dogradili objekte nove pivovarne tako, da bi se lahko začela montaža strojnih in drugih naprav

»Zastavili smo v ostrem tempu,« je pripovedoval šef gradbišča inž. Franc Gačnik. »Rok je bil silno kratek, saj je bilo treba pivovarniške objekte podjetja Vinag-Talis Maribor dograditi že do 15. marca, tako da bi lahko začeli z montažo pivovarniških naprav.«

Z izkopi so začeli 15. novembra lani, prvi betoni pa so stekli že 14. decembra. Bistvena značilnost celotne gradnje je v tem, da so morali graditi pozimi, ogrevati beton itd., kar je seveda drago. Toda montaža se še ni začela, ker nekatera domača podjetja še niso izdelala naprav, pri čemer gre predvsem za cisterne iz nerjavečega jekla, vtem ko so tuji dobavitelji do roka dobavili že vso opremo in je zdaj spravljena na varnem. Zato seveda ni nič čudnega, če so graditelji malo razočarani, saj so delali v najhujši zimi ob mrazu minus deset in tudi dvajset stopinj Celzija. Če rok ne bi bil tako oster in če bi že vnaprej vedeli, da se ne bo naposled tako mudilo, bi z manj truda in stroškov opravili isto. Zdaj je delen zastoj, ki ni nastal po naši krivdi, pravijo graditelji. Skrajna je investitor predvideval, da bo proizvodnja v novi pivovarni stekla že prvega maja. Položaj pa je zdaj tak, da bo zakasnitve za dva meseca in računajo, da bo pivovarna začela obratovati v začetku julija.

Zdaj tečejo končna dela zlasti na silosih, ki jim je majkalo, ko sem jih obiskal, še osem metrov do končne višine. Dalje so še obrtniška in instalacijska dela, ki tečejo, kolikor to ni vezano na montažo.

Celotna vrednost vseh gradbenih in obrtniških del je 630 milijonov starih dinarjev. Do sedaj je realiziranih za okrog 400 milijonov. Kakšne podražitve ni bilo, ker se cene v tako kratkem času seveda ne spreminjajo. Cena se je spremenila samo zaradi spremenjenega projekta pri armaturah. Projektant je zagrebški prehrambni tehnični inštitut, ki je hkrati tudi nadzorni organ. Nekaj te-

žav so imeli, ker projekti, ki so začeli, še niso bili vsi izdelani in so sproti urejali razne zadeve. Zlasti pa je dobra stran v tem, da je projektant hkrati tudi nadzorni organ in torej vedno prisoten ter so sproti lahko reševali vse, kar je bilo treba. To je bil tudi pogoj, da so lahko stavbo pravočasno dogradili in se držali prvotno predvidenega roka.

Celoten kompleks pivovarne obsega 6,5 ha. V prvi fazi bo zgrajena pivovarna s kapaciteto 150.000 hektolitrov. Sami objekti so zasnovani tako, da jih je mogoče z minimalnimi stroški preurediti za kapaciteto 300.000 hl. To velja predvsem za energetske center, ki je gradbeno dimenzioniran tako, da bo zadoščal za popolno izgradnjo celotnega prostora.

V drugi fazi je predvidena zgraditev polnilnice s kapaciteto 27.000 steklenic na uro. Tretja faza pa predvideva nov obrat za alkoholne in še enega za brezalkoholne pijače. V četrta fazi je predvidena gradnja garaž, skladišč, mehaničnih delavnic itd., morda pa tudi novega upravnega poslopja, če bi se sedež preselil sem. Vse to naj bi bilo po sedanjih predvidevanjih opravljeno do konca leta 1970.

V prvi fazi je zgrajen energetski center, ki je sestavljen iz treh objektov: trafopostaje, kotlarne s tehnološko pripravo vode in strojnica. Namen tega centra je, da bo dal elektroenergijo, toplotno energijo, zrak in vodo (toplo in mrzlo) za vse naprave. Sama zgradba je skeletne konstrukcije. Dvorane so v razponu 13,5 m, vse fasade pa so predvidene v profilnem steklu poplit, takšne so npr. na termoelektrarni v Trbovljah.



Glavni delovodja Miro Zorž in šef gradbišča inž. France Gačnik.

Potem je varilnica piva. Ta ima dva dela — proizvodni del, tj. hala visoka 8 m in z razponi ca 8,5 m. Ta služi za proizvodnjo piva. Drugi del pa predstavlja centralni laboratorij, komandne naprave in ustrezne pisarniške prostore.

Naslednji objekt so silosi. To je baterija desetih celic dimenzije 7 x 18 m in višine 35 m. V njih bodo surovine, vse upravljanje pa je avtomatsko iz komandnega prostora v varilnici. Na koti 28 m je predvidena pohodna terasa, s katere je lep razgled na Tezno, del Studencev in Tabora.

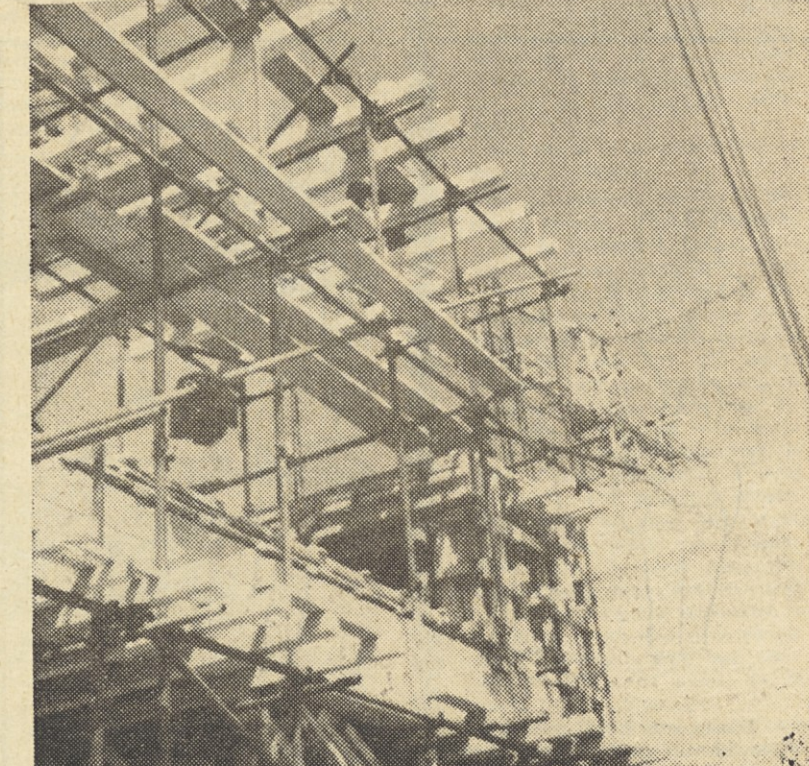
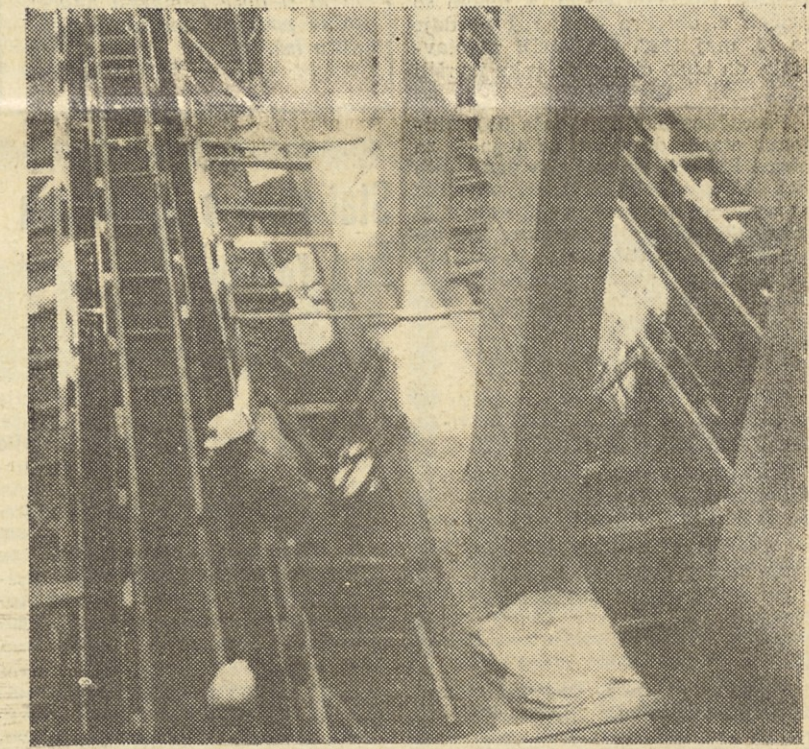
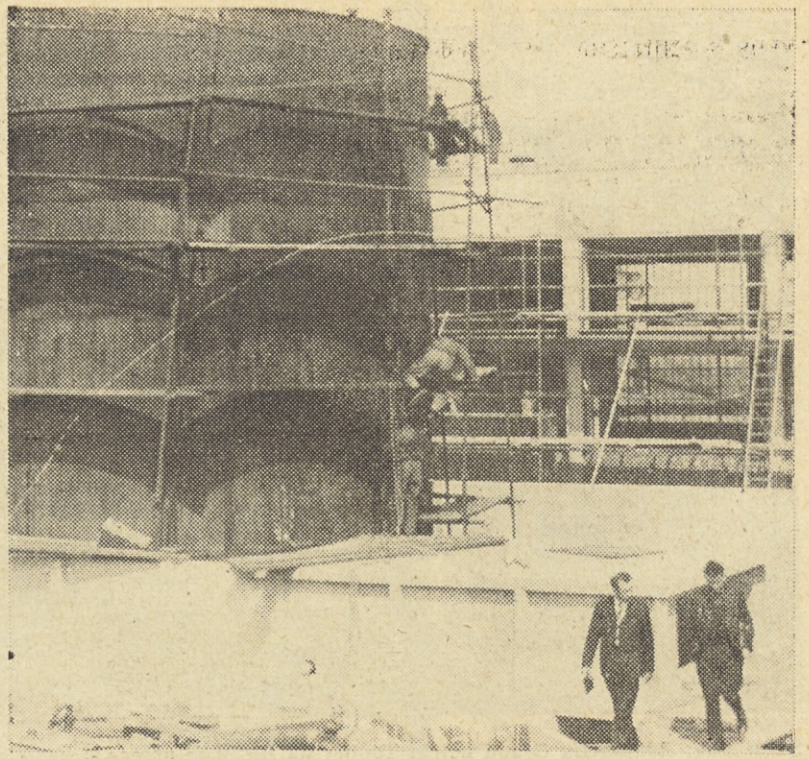
V prvi fazi je zgrajena tudi vrelna in ležna klet. To je v bistvu skladišče za zvarjeno pivo. V skeletno konstrukcijo bomo montirali desetvagenske cisterne iz nerjavečega jekla. Teh je skupaj 21 in še približno toliko manjših s prostornino približno po dva vagona. Značilnost te kleti je v tem, da ljudem ne bo treba stopati v samo klet, temveč bodo delovni proces regulirali s hodnika z normalnimi klimatskimi razmerami. In še ta posebnost, da je klet nad zemljo ter je zato posebej toplotno izolirana z bitumpoperlitom. Fasada je aluminijasta.

S temeljenjem niso imeli posebnih težav, vsa pivovarna pa leži med Ljubljansko cesto, Betnavskim gozdom in gasilskim domom. Prej so bile na tem prostoru njive Agrokombinata.

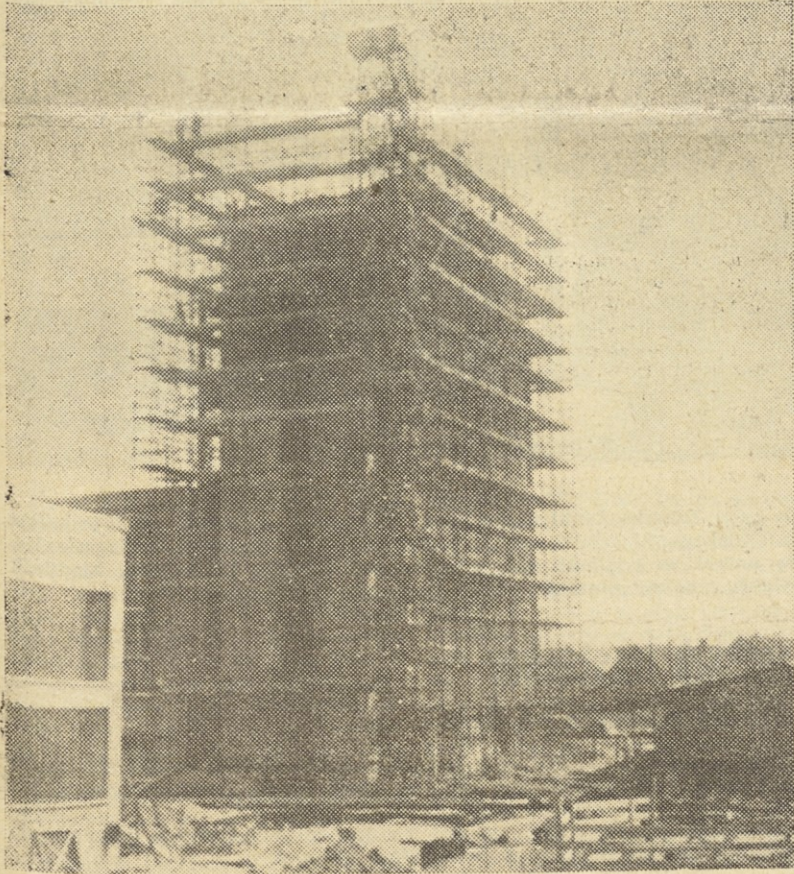
Ko je bilo delo v največjem poletu, je bilo na gradbišču 220 ljudi in še 20 železokrivcev. To je bilo januarja in februarja, torej so imeli čez zimo delo. Zdaj jih je še okrog 40, obrtnikov pa okrog 40. Teh bo kasneje več — okrog 80 do 90.

In še kdo vodi gradbišče? Kot smo že povedali, je šef inž. Franc Gačnik. Njegov pomočnik je Miro Svehla, za obračun skrbita za proizvodni del Tone Sikošek, za energetske del pa Jakob Gajšt. Referent za obrtniška dela je Miro Puc, za armaturo pa Tatjana Zokalj. Glavni delovodja je naš stari znanec Miro Zorž, za silose in varilnico Alojz Zorec, za vrelna in ležna klet Jože Štangler, za energetske center pa Roman Mernik in Alojz Šinko.

K uspehu mariborskih Gradisovcev, ki so uspeli zgraditi objekt do roka, lahko le čestitamo!



PIVOVARNA PODJETJA TALIS-VINAG MARIBOR — Na prvi sliki je velikansko skladišče goriva v ozadju energetskega centra. Na drugi sliki je pogled s stave na gradbišče. Na tretji je »ležišče« za cisterne, v katerih bo pivo in še detajl z gradbišča.



Silos za mariborsko pivovarno. Za podjetje Talis-Vinag Maribor gradimo veliko pivovarno, ki bo dajala po dokončani izgradnji po 300.000 hl piva. Na sliki baterija desetceličnega silosa, ki ji manjka na sliki še osem metrov do vrha.

V boju za zmanjšanje nesreč

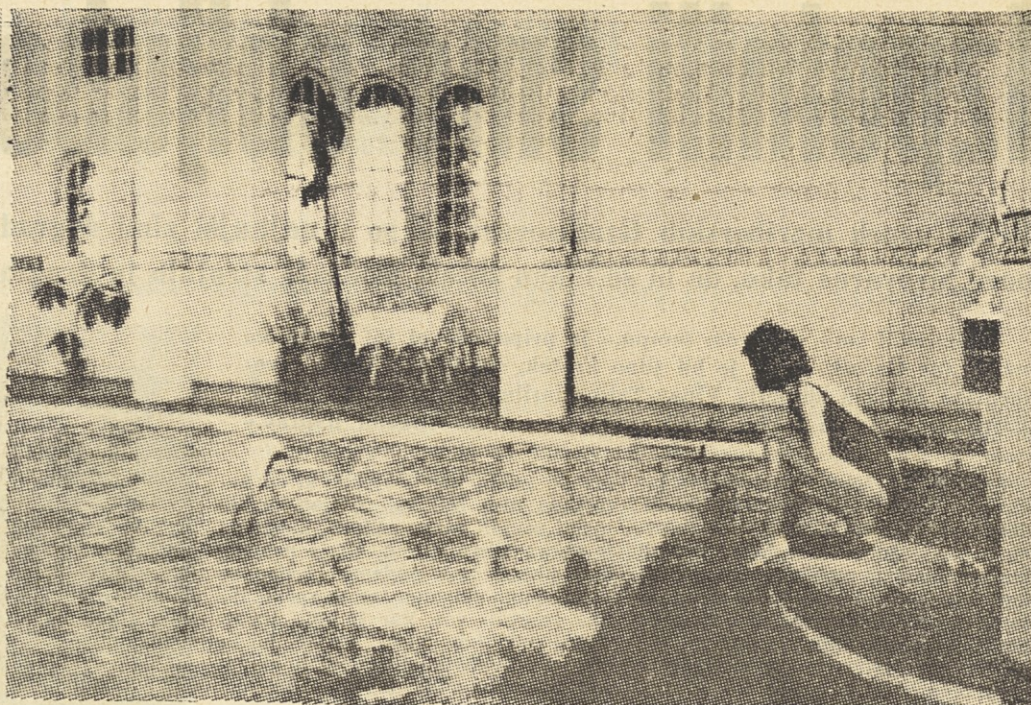
V skladu z zakonskimi predpisi in v neprestanem boju za zmanjšanje nesreč pri delu so dolžni vsi delavci enkrat letno preveriti znanje (oziroma položiti izpit) iz varstva pri delu.

Letos je bil prvi na vrsti tehnični strokovni kader. Tako je do sedaj opravilo izpit iz varstva pri delu 99 tehnikov in inženirjev. Od teh je uspešno položilo izpit 79 kandidatov, neuspešno pa 20.

Rezultati po posameznih poslovnih enotah so bili naslednji:

Rezultati preverjanja znanja nam zgovorno kažejo, da v enotah, kjer se zanimajo za varstvo pri delu in so varnostne predpise in interno zakonodajo v zvezi z varstvom predelali, so tudi rezultati preverjanja znanja boljši.

Poslovna enota	Izpit je polagalo	Izpit je položilo	Izpit ni položilo
Celje	9	9	—
Jesenice	12	12	—
Koper	7	2	5
Ljubljana	15	13	2
Ljubljana okolica	8	8	—
Maribor	22	16	6
Ravne	8	7	1
Skofja Loka	3	0	3
OGP	8	7	1
SPO	4	2	2
Centrala	3	3	—
Skupaj	99	79	20



Slika levo: Adaptacija Grand hotela Toplice na Bledu je obsegala kompletno menjavo vseh notranjih zidov, vsa instalacijska in ostala dela — Slika desno: V hotelu bo velik termalni bazen.

Adaptacija Grand hotela Toplice na Bledu

Grand hotel »Toplice« je v naši domovini in daleč prek meje prav tako znan, kot Blejsko jezero. Hotel stoji tik ob jezeru. Z balkonov in terase je čudovit razgled na 1,45 km² jezerske površine, na otoček sredi jezera, na grad, še posebno lep je pogled na obronke Julijcev in Karavank. Zato ni nič čudnega, če zgodovinarji omenjajo Bled že 1004. leta.

Posebna znamenitost hotela Toplice je termalno kopalnišče z izvirov tople vode, s stalno temperaturo 23 do 25 stopinj. Z adaptacijo hotela bomo v notranjosti stavbe uredili tudi velik plavalni bazen (81 m²).

Adaptacijo hotela je prevzela jeniška poslovna enota. Z delom so pričeli 6. oktobra 1967, rok predaje je 15. maj 1968. Graditelji zagotavljajo, da bodo objekt do roka izvršili in predali investitorju.

Proračunska vsota znaša 830 milijonov starih dinarjev, od tega je za okrog 220 milijonov S din gradbenih del. Adaptacijska dela so obsegala kompletno menjavo vseh notranjih zidov, 2 nadstropja stropov, vsa instalacijska, ventilacijska in kanalizacijska dela, nadalje ureditev jezerske terase, kopalnega bazena in okolice. V vhodni etaži so bila izvršena najtežja adaptacijska dela, predvsem po statični plati.

Vsa notranja oprema hotela bo popolnoma nova, droben inventar bo uvožen iz inozemstva.

Ker je bila letos zima zelo ugodna, so dela potekala normalno, sicer pa je bila celotna stavba ogrevana s termogeni. Za sušenje ometa pa so uporabljali posebne grelce (tajfune).

Na gradbišču je bilo poprečno zaposlenih 110 delavcev. Delavci se v glavnem dnevno vozijo z Jesenic (prevoz je za delavce brezplačen).

Sektorski vodja je Ladislav Abruč, sodelujeta pa naša mlada strokovnjaka ing. Milan Pajk in ing. Jože Eržen.

Aforizmi velikih mož

- Castihlepje je gnoj za slavo.*
Aretino
- Kratkost je duša duhovitosti.*
Shakespeare
- Genij je talent mrtvega človeka.*
De Concourt
- Veliki ljudje začnejo živeti kadar umro.*
Carlyle
- Botje je biti človek kot zahrbtnjež, ki si na račun drugih ustvarja slavo in ugled.*
V. Nossar
- Srečni ljudje so bogati, bogati pa niso srečni.*
Fr. Halm
- L'etapec, ki zapusti svoj razred in pozabi na to, kar je bil in ki si hoče pomagati naprej in se povzpeti nadenj, se spusti v laž.*
Kingsloy

Statistika o blokiranih žiro računih

Po pred kratkim objavljenih podatkih službe družbenega knjigovodstva so imele lani v zadnjem trimesečju 403 delovne organizacije stalno blokirani žiro račun pri banki. V mesecu decembru pa je bilo stalno blokiranih 478 delovnih organizacij.

Največ je bilo blokiranih delovnih organizacij v industriji, potem obrt, trgovina, kmetijstvo, družbene in državne službe, kulturno in socialna dejavnost, gradbeništvo, stanovanjsko-komunalna dejavnost, gozdarstvo in promet.

V Srbiji je bilo blokiranih največ podjetij, polovica vseh v državi, nato pa se zvrstijo v Hrvaški, Makedoniji, Bosni in Hercegovini, Sloveniji in Črni gori.

Še eno avtodvigalo Lorain MC-320

Na predlog komisije za investicije je delavski svet podjetja v preteklem letu odobril nabavo še enega avtožerjavnega avtodvigala Lorain MC-320 z nosilnostjo 20 ton. Pred predlogom za komisijo za investicije je tehnična služba ugotovila, da je eno avtodvigalo v podjetju premalo. Spričo pestrosti uporabe tega dvigala je bilo isto stalno zasledeno. Potrebni so bili večji premiki največkrat na daljših razdaljah tudi po 200 km in več. Pri takšnem nepretrganem delu so bili tudi strojniki na avtožerjavu preobremenjeni in obstajala je možnost eventualne nesreče.

Prvo avtodvigalo je bilo nabavljeno leta 1964, ko je bil potres v Skopju. To dvigalo je bilo od tega časa pa do danes letno zaposleno tudi po 2.000 ur. Ker je bilo prekomerno uporabljeno, je delavski svet podjetja povečal stopnjo amortizacije od 10 na 20%, tako da bi moralo biti amortizirano v petih letih. S tem smo si hoteli pravočasno zagotoviti finančna sredstva za nabavo novega avtožerjavnega.

Ko smo se v tehnični službi odločili ali bi predlagali komisiji za investicije močnejše avtodvigalo ali prav takšno, torej tipe MC-320, smo končno le prišli do zaključka, da nabavimo ponovno isto tipo. S tem je tudi dana možnost, da lahko ob sinhroniziranem dviganju obeh avtožerjavov dvigamo bremena do 35 ton.

Prvo nabavljeno avtodvigalo je bilo direktno poslano iz Ohia, ZDA, iztovorjeno pa je bilo v Solunu, sestavljeno v Skopju in nato prepeljano v Ljubljano. Drugo dvigalo je bilo naloženo v holandski tovarni Apeldoorn in nato prek Rotterdama razstavljeno prepeljano na Reko. Na Reki smo ga toliko kompletirali, da je bil možen prevoz do Ljubljane, kjer je bila izvršena končna montaža in primopredaja stroja.

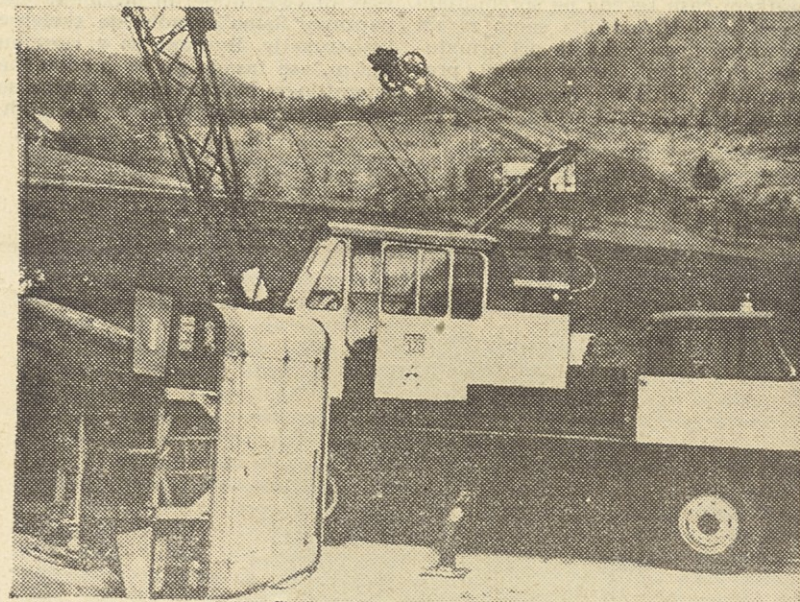
Ko smo primerjali prvo dobavo v letu 1964 in poslednjo, smo ugotovili, da je holandska tovarna, ki sestavlja originalne dele avtožerjavnega

Lorain, razmeroma slabše dobavila stroj, kot pa bi ga dobili iz ZDA. V tem smislu smo tudi obvestili vse predstavnike Loraina in dobavitelja.

Ker smo že imeli izvežbani dve grupi strojnikov oz. šoferjev za avtodvigalo Lorain, ne bo nobenih težav pri upravljanju z novim strojem. O pravočasnem naročanju avtodvigala Lorain sedaj ne sme biti težav, niti ne bo potrebno izvrševati dolgih voženj iz kraja v kraj. Poleg tega pa imamo možnost ob istočasni uporabi obeh dvigal dvigati tudi težja bremena.

Biro za projektiranje v našem podjetju bo lahko temu primerno projektiral nove konstrukcije.

M. A.



Na cesti Zagreb—Ljubljana v vasi Podsmreka se je prevrnila prikolica italijanskega hladilnika, ki je peljal meso iz Romunije v Jugoslavijo. Na pomoč so poklicali naš novi Lorain MC-320, ki je težki hladilnik dvignil v nekaj minutah.

Letos več poškodb in bolezenskih izostankov

Poiščimo vzroke za naraščanje števila poškodb pri delu

Varnostna služba podjetja je za I. tromesečje analizirala odsotnost z dela zaradi poškodb in boleznih ter ugotovila, da se je njih število povečalo.

Tako je bilo v letu 1967 v obdobju od 1. 1. 1967 do 15. 3. 1967 bolnih skupno 883 oseb, v istem obdobju letos pa 1246, t.j. 333 več.

Bolezenski dopusti zaradi poškodb in boleznih so v tem času lani trajali 11.026 dni, v istem času letos pa 13.813 dni, t.j. za 2787 dni več.

Iz teh podatkov je razvidno, da smo zaradi boleznih in poškodb pri delu v prvem tromesečju izgubili kar 13.813 delovnih dni ali ca. 20% več kot v istem obdobju lanskega leta. Ti podatki vzbujajo vsekakor skrb in so potrebni temeljite raziskave vzrokov nesreč pri delu, predvsem pa raziskave vzrokov pogostnejših boleznih.

Ko so v nekem podjetju globlje analizirali vzroke nesreč pri delu, so ugotovili, da je od 450 nesreč pri delu bil pri:

- 31% glavni vzrok nepravilen odnos delavcev do dela in do varnostnih ukrepov,
- 15% nestrokovnost delavcev,
- 11% neizpravnost orodja,
- 8% neurejena gradbišča in delovišča,
- 6% neizpravne zaščitne (varnostne) naprave,
- 7% neracionalen način dela,
- 10% prevelik napor (izven delovnega mesta),
- 12% neznani vzroki.

Pri boleznih pa so ugotovili, da so delavci največ bolni zaradi neurejene prehrane in boleznih dihal.

Globalna in strokovna analiza vzrokov nesreč pri delu in naraščanja boleznih pri nas, bi prav gotovo spremenila vrstni red vzrokov za nesreče pri delu.

PRIKAZ ODSOTNOSTI Z DELA ZARADI POŠKODE IN BOLEZNI V PODJETJU »GRADIS« ZA I. TRIMESEČJE 1968 (OD 1. I. 1968 DO 15. III. 1968)

Poslovna enota	Število zaposl.	Odsotnih zaradi boleznih ali poškodb		Bolezenski dopusti zaradi poškodb		Skupaj bolni dni	
		štev.	%	dni	%	dni	%
Celje	276	58	21,01	91	0,92	850	8,55
Jesenice	389	178	45,76	66	0,39	1.091	6,41
Koper	235	83	35,32	10	0,10	597	5,62
Ljubljana	548	175	31,93	393	1,43	1.854	6,76
Ljubljana-okolica	329	110	33,43	356	2,79	892	6,99
Maribor	769	291	37,84	162	0,44	3.224	8,86
Ravne	286	22	7,69	—	—	500	3,88
KO Ljubljana	238	73	30,67	43	0,33	947	7,35
KO Maribor	182	39	21,43	45	0,49	276	3,00
LJO Skofja Loka	180	66	36,67	154	1,98	492	6,33
OGP Ljubljana	187	52	27,81	89	1,06	661	7,86
SPO Ljubljana	209	57	27,27	71	0,83	590	6,91
Projektivni	28	7	25,00	—	—	29	2,19
Uprava sam. domov	30	14	46,67	—	—	184	13,39
Centrala	135	21	15,56	—	—	206	3,12
Podjetje	4021	1246	30,99	1480	0,82	12.393	6,84
						13.873	7,66

30 APRIL

— Danes sem kupil avto z denarjem, ki sem ga dobil za prvoaprilsko križanko.

Ob potrditvi novega pravilnika o delitvi osebnih dohodkov:
— Žena, veseli se! Za 50 točk so mi povišali OD.
— Pusti to — ti meni raje povej za koliko dinarjev.

»GRADIS nam je nudil najboljše rešitve«

Izjava Aleksandra Purića, direktorja hotela »Opatija«

Na gradbišču nove depandanse hotela »Opatija« — pravzaprav na veliki ploščadi pred starim hotelom »Opatija« — smo srečali tudi tovariša Aleksandra Purića, direktorja hotela »Opatija«. Nič se ni upiral naši prošnji, naj da izjavo za Gradisov vestnik.

»Ko smo se odločili za investicijo za gradnjo velike in moderne depandanse,« je pripovedoval tov. Purić, »smo povabili nekaj velikih in uglednih podjetij iz Slovenije in Hrvaške. Zbrali so se predstavniki zagrebškega »Tempa«, reškega »Jadrana«, novomeškega »Pionirja« in tudi »Gradisa«. Vsako podjetje nam je nudilo svoje rešitve. No, ko je komisija ocenila in pretehtala vse ponudbe, je prišla do prepričanja, da nam je prav »Gradis« ponudil zares najboljše rešitev. Zlasti nam je pri vašem podjetju ustrezalo to, da ste vse pripravili sami, od projektov pa do gradnje in vseh zaključnih obrtniških del — torej gradnja na ključ. Tako bomo lahko mi gostinci samo še pripeljali v novo depandanso prve goste.«

V nadaljnjem pogovoru je tovariš Aleksander Purić še poudaril, da je bila Gradisova rešitev najustreznejša z vseh vidikov, tako glede tlorisnih rešitev samega objekta, njegove arhitekture, nič manj pa niso ustrezale rešitve okolice hotela oziroma depandanse, parkirnih prostorov in podobno. Seveda je pomembno vlogo pri odločitvi komisije igrala tudi končna cena, čeprav cena ni bila edini in najpomembnejši faktor. Direktor Purić je še dodal, da si je »Gradis« že lani na hotelu »Paris« s svojim hitrim in solidnim delom pridobil precejšen ugled na tem področju. Ime »Gradis« v Kvarnerju danes ni več neznano, nasprotno — to ime je že pojem za solidno gradbeno podjetje.

Direktor Purić je potem v pogovoru poudaril, da je z dosedanjim delom Gradisa zelo zadovoljen in da tudi nadzorni organi niso imeli nikakršnih pripomb.

»Torej mislite, da si je tudi s tem vašim objektom Gradis pridobil legitimacijo za nove investicije ob Jadranu,« smo vprašali direktorja Purića.

»Vsekakor!« je odločno prikimal tov. Purić. »Prav gotovo ima Gradis realne perspektive, da se tudi v prihodnjih letih poteguje na licitacijah za gradnjo novih hotelskih in gostinskih objektov. Saj veste, kako je s to rečjo: vsak investitor, ki se bo odločil za takšno ali drugačno gradnjo, bo šel prej malo vprašati k znanemu, malo si bo ogledal novejšo in solidnejšo objekte. Skratka, vsak investitor bo najprej zbiral informacije in bo hotel prej, preden se dokončno odloči, marsikaj vedeti o gradbenem podjetju, ki mu namerava zaupati gradnjo. Zlasti pa bo vsakega investitorja zanimalo, kako je s kvaliteto ljudi, ki so zaposleni v gradbenem podjetju, skratka, ali lahko podjetje dela hitro in tudi solidno ali pa bo imel opravka z bolj ali manj nesolidnim kolektivom. In prav tu — glede hitrosti gradnje, solidnosti in kvalitete dela — si je že lani in tudi letos pri nas Gradis pridobil najboljše spričevalo.«

Direktor Purić je nato v pogovoru omenil, da je februarja zelo slabo kazalo, saj je 14 dni tako deževalo, da delavci praktično sploh niso mogli prijeti za delo. »Zelo slabo je kazalo in postajal sem že nekoliko nervozen,« je razlagal tov. Purić. »Menda me razumete — za nas to ni šala. Rok 28. junij mora biti izpolnjen, če se vse podre, kajti mi moramo julija že plačati prvi obrok anuitet, vrh tega pa 1. julija že pridejo prvi gostje. No, Gradisovi strokovnjaki pa so me pomirili in prišli z delom v marcu in aprilu znova vili zaupanje, tako da sem prepričan, da bo rok izpolnjen. In kar je še zlasti pomembno — vse probleme, ki jih tudi pri tej investiciji ne manjka — rešujemo skupno, v popolnem medsebojnem razumevanju, pač tako, da skušamo drug drugemu čim bolj olajšati delo,« je zaključil pogovor direktor hotela »Opatija«.



»Ime Gradis je v Kvarnerju danes že pojem za solidno gradbeno podjetje,« je izjavil direktor hotela »Opatija« tov. Aleksander Purić.

Tudi v hotelu »Palma« smo dobro opravili nalogo

Poročali smo že, da je gradbeno vodstvo Ljubljana letos v Opatiji prevzelo ne samo gradnjo precej velike depandanse hotela »Opatija« — o tem poročamo obširneje v drugih prispevkih — marveč tudi obnovo hotela »Palma«. Ta hotel, ki leži prav blizu nove samopostrežne trgovine ljubljanske »Prehrane« in novega hotela »Paris« (oba objekta smo zgradili lani), smo morali prenoviti tako, da bo lahko povečal dosedanje kategorijo C v B. To delo, ki so ga morali delavci gradbenega vodstva Ljubljana opraviti v približno treh mesecih — od januarja do sredine aprila — je terjalo popolno obnovo vseh sob. Naši delavci, ki so jim pomagali obrtniki, so morali podreti precej vmesnih sten in tako obnoviti sobe, da so povsod napeljali vodo oziroma usposobili kopalnice. Seveda je bilo treba izboljšati še marsikaj — od inštalacij do slikarskih del. Vse delo, ki je veljalo 280 milijonov starih dinarjev, so naši delavci ob pomoči številnih obrtnikov opravili v rekordnem času, tako da bo hotel »Palma« že pred prvomajskimi prazniki popolnoma prenovljen in bo treba le še namestiti opremo — pohištvo, preproge, zavese, slike in druge predmete. Vsekakor so tudi v hotelu »Palma« naši delavci dokazali, da lahko »Gradis« prevzame tudi najtežje naloge in jih v najkrajšem roku zadovoljivo izpolni.

»Še pomislimo ne na - fušanje«

Pred odhodom z opatijskega gradbišča, kjer bo čez dobra dva meseca ponosno stala moderna depandansa hotela »Opatija«, smo se nekoliko pogovorili še z dveh graditeljema tega lepega objekta. Osman Gibić, doma iz Brékega, je že 7 let pri našem podjetju. Povedal je, da je s hrano tu v Opatiji še kar zadovoljen; včasih je boljše, včasih nekoliko slabša, vendar na sploh zadovoljiva. Tudi glede prenočišča, je dejal, se ne more pritožiti.

»Kaj pa delo? Je pretežno?«
»Ne preveč. Hudó je bilo le februarja zaradi dežja. Sicer pa smo že vajeni, da delamo po 12 ur dnevno,« je pripovedoval naš zidar, zaposlen v gradbenem vodstvu Ljubljana.

»Ste delali kdaj tudi ob nedeljah?«

»Nekajkrat, ampak le do opoldne. Potem smo se seveda morali odpočiti in urediti.«

»Je ostalo še kaj časa za zabavo?«

»Bolj malo. Tu in tam smo šli včasih v kino. Sicer pa — če pošteno delaš 12 ur na dan — zvečer ne misliš dosti na zabavo.«

»Ali ste zaradi slabe organizacije kdaj čakali na delo?«

»Organizacija je bila v redu,« je odvrnil Osman. »Če ne bi bilo gradbišče dobro organizirano, po-



tem tudi ne bi dosegli tega, kar vidite tamle,« je pokazal proti objektu. »In tudi ne bi toliko zaslužili, kot smo. Včasih smo sicer res nekoliko morali čakati na pregradne stene, vendar je bila to malenkost.«

Tudi Tomo Zorman, tesar iz okolice Varaždina, ki dela v našem podjetju že 9 let, je bil z organizacijo zadovoljen. In tudi z dohodki. Povedal je, da je imel sicer v Plominu, kjer je bil nekaj mesecev zaposlen pri gradnji nove termoelektrarne, nekoliko višjo terensko kot tu v Opatiji, vendar se ne more pritožiti.

»Sprva nam je šlo res slabo, februarja nam je skoraj vsak dan

Še letos v lepem samskem domu

Končno bodo tudi v Kopru podrli stare in neustrezne barake, delavci pa se bodo preselili v sodobne prostore

Ko smo te dni obiskali naša gradbišča ob Jadranu, smo se seveda ustavili tudi v Kopru. In med številnimi novicami, ki so nam jih povedali, je tudi ena zelo razveseljiva: pred kratkim so začeli blizu Semele oziroma na obronku bodočega stanovanjskega naselja Olmo graditi samski dom. Tako se torej uresničujejo dolgoletne želje Koprčanov, ki bodo letos slednjič le prišli do lepega in sodobno urejenega samskega doma.

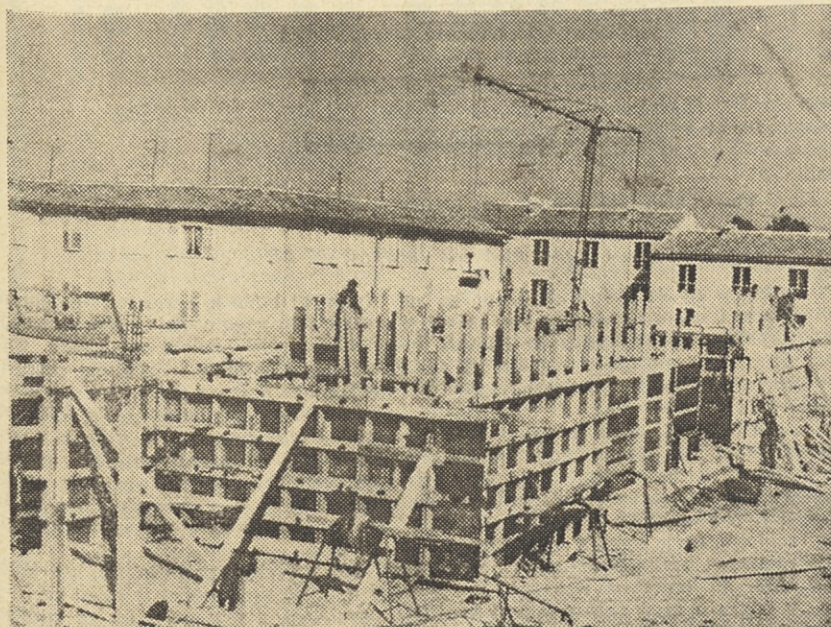
Koper je zadnje gradbišče oziroma zadnja naša enota, ki je vse do letos morala nastaniti delavce v starih, neustreznih barakah. Slišali smo, da so koprške barake že uporabljali pred 20 leti, ko je »Gradis« gradil

HE Moste. Nič čudnega, da so barake v takšnem stanju, da bi jih bilo najpametneje in najkoristneje kar takoj politi z bencinom in zažgati. Ko smo te dni obiskali Koper, so bili delavci že v prvi etaži oziroma na temeljih zgornjega dela doma. Novi dom bo imel v I. fazi 120, v drugi pa 200 ležišč. Seveda bo sodobno urejen in bodo imeli v njem ljudje vse udobje, od prh in lepih sanitarij do srednje velike klubske sobe, kjer se bodo lahko razveselili ob radiu, televiziji, šahu, časopisih in raznih igrah. Objekt bo imel dve oziroma tri etaže, po zagotovilih Koprčanov pa bo vseljiv že letos jeseni. V vsaki sobi bodo po 4 in ponekod tudi po 3 ležišča. Trenutno je pri gradnji sam-

skega doma zaposlenih kakšnih 50 delavcev.

Skratka, prav zadnji je tudi Koper rešil problem lepo urejenega samskega doma. Vendar pa je treba takoj povedati, da višji standard stanovanja, terja tudi ustrezno višjo ceno. Zadnja leta so se delavci večkrat upravičeno pritoževali zaradi mraza in drugih nevedčnosti, ki so bile v barakah. Vse to bo seveda v modernem samskem domu odpadlo. Vendar pa bi bilo nesmiselno pričakovati, da bi lahko veljalo bivanje v modernem samskem domu, ki bo nudil vse udobje, prav toliko, kot v starih, na pol razpadajočih barakah. V barakah so naši ljudje plačevali me-

sečno le po 1000 starih dinarjev. To je res zelo malo, skoraj simbolično plačilo, seveda pa tudi v baraki ni bilo skoraj nikakršnega udobja. V novem samskem domu bodo imeli naši delavci vse udobje, torej v primerjavi z barakami resnično visok stanovanjski standard. Zato je treba to upoštevati pri stanarinah, ki bodo v novem domu nedvomno precej višje, kot so bile v barakah. To je povsem razumljivo, saj so tudi v modernih stanovanjih stanarine ustrezno višje od stanarin v zastarelih hišah. Na to naj pomislijo vsi, ki bodo uživali polno udobje in lepem novem samskem domu, tako da ne bodo prezgodaj in neupravičeno kritizirali višje stanarine.



Slika levo: Nov samski dom v Kopru bo imel v prvi fazi 120 ležišč, v drugi pa 200 ležišč. V vsaki sobi bodo po 4 oziroma po 3 ležišča. Na sliki začetek gradnje — Slika desno: Tam, kjer odpove kanalizacija.

Prenehanje dela proti volji delavca

Po predpisih temeljnega zakona o delovnih razmerjih preneha delavcu delo v delovni organizaciji praviloma samo z njegovim privolitvijo. Izjema so samo primeri, naštetih v 102. členu omenjenega zakona, ko lahko delavcu preneha delovno razmerje tudi brez njegove privolitve. To se lahko zgodi, kadar se ukine delovno mesto, ali trajnejše zmanjša obseg poslovanja, ali če se ugotovi, da delovna sposobnost delavca na delovnem mestu ne ustreza zahtevi delovnega mesta, na katerem dela.

Različna ali tudi površna tolmačenja določil zakona pri sklepanju o prenehanju dela brez privolitve delavca povzročajo nepotrebne delovne spore. Ker pa sme sodišče razveljaviti nezakoniti sklep o prenehanju dela, nastanejo nepotrebni stroški ter to, da je treba delavca ponovno vrniti na delo in mu izplačati nezasluzeni osebni dohodek za več mesecev.

Da bi bil sklep o prenehanju dela delavca proti njegovi privolitvi tudi zakonit, je potrebno zadostiti pogojem, predpisanim v zakonu. Kadar gre za prenehanje dela zaradi ukinitve delovnega mesta, izpopolnitve organizacije dela, procesa dela in delovnih postopkov, poslovno sodelovanje in pripojitev dveh ali več delovnih organizacij, ni dovolj le sklep o ukinitvi delovnega mesta, temveč mora biti za to tudi eden od vzrokov, ki jih našteva zakon.

Pri ukinitvi delovnega mesta zaradi izpopolnitve organizacije dela mora biti izvedena takšna sprememba v organizaciji poslovanja, da je postalo delovno mesto odveč, ker so se določena dela prenesla na drugo delovno mesto. Za izpopolnjen proces dela in delovnih postopkov je potrebno, da je proces dela tudi dejansko izpopolnjen in spremenjen, da se dela veliko hitreje opravijo in da je zaradi tega postalo delovno mesto odveč. Pri tem pa se morajo dosežati isti rezultati ob krajšem vložnem delu, vendar pod istimi pogoji.

Pri poslovnem sodelovanju je potrebno, da zaradi takšnega sodelovanja preide delo na delovnem mestu, ki se ukinja, na drugo delovno mesto, oziroma da takšno delovno mesto ni več potrebno v delovni organizaciji.

Pri pripojitvi ali spojitvi z drugo delovno organizacijo je najlažje ugotoviti vzrok ukinitve delovnega mesta.

Kadar gre za prenehanje dela zaradi zmanjšane obsega poslovanja oziroma dela, je potrebno, da je zmanjšanje dejansko in tudi trajnejšega značaja. Za sprejem sklepa o prenehanju dela zaradi zmanjšane obsega poslovanja ni dovolj, če je takšna situacija samo trenutno nastopila. Tako se npr. mrtva sezona v gradbeništvu ne more smatrati za trajnejše zmanjšanje obsega poslovanja. Takšno zmanjšanje ne bi mogel biti zadostni razlog po zakonu, da bi lahko delovna organizacija sprejela sklep o prenehanju dela delavca brez njegove privolitve. To se seveda ne nanaša na tiste delavce, ki so sprejeti na določen čas.

Za trajnejše zmanjšanje obsega poslovanja šteje (po pravnem tolmačenju nekaterih sodišč), če je finančni plan podjetja zmanjšan najmanj za 25% ali če je proizvodni plan (fizični obseg proizvodnje) v primerjavi s preteklim letom zmanjšan za najmanj četrtino. Vprašanje pa je, če je takšna sodna praksa tudi utemeljena.

Pri prenehanju dela proti volji delavca, kadar ne ustreza zahtevam delovnega mesta, na katerem, mora biti nesposobnost ugotovljena na objektivni način. To mora ugotoviti posebna strokovna komisija, ki jo imenuje organ upravljanja v podjetju in morajo biti člani iste ali višje strokovnosti kot jo ima delavec, katerega delo ocenjuje.

Po 104. členu temeljnega zakona o delovnih razmerjih ima delavec pravico vrniti se na delo, če mu je prenehalo delo zaradi ukinitve delovnega mesta ali zaradi zmanjšane obsega poslovanja, če bi se v enem letu ponovno uvedlo isto ali podobno delovno mesto ali če se poveča število delavcev na delovnem mestu, ki je bilo zmanjšano zaradi zmanjšane obsega poslovanja. To pravico seveda lahko uveljavlja, če tudi po svojih sposobnostih (delovnih in strokovnih) ustreza zahtevam za takšno delovno mesto.

Delavski svet je razpravljajl

Nadaljevanje s 1. strani

število točk za delovno mesto nekvalificiranega delavca 100, potem je po predlogu odnos do priučenega delavca 116, ali povečanje za 7%, za delovno mesto kvalificiranega delavca 150, ali povečanje za 6%, za delovno mesto visoko kvalificiranega 170, ali povečanje za 7%.

Z uvedbo razpov v startnih osnovah, ki znaša 25% od na nižje do najvišje osnove v točkah za posamezno delovno mesto, in z upoštevanjem kriterijev bo mogoče vsakemu na delovnem mestu pravilno določiti njegovo startno osnovo tako glede zahtevnosti delovnega mesta in glede na osebno prizadevanje posameznika. Višina prejemkov pa mora biti seveda odvisna od učinka dela in so merila za to že postavljena.

Delavski svet je ugotovil, da so predlagani premiki v startnih osnovah v skladu z načeli, ki jih je zavzel ob sklepu za spremembo pravilnika o delitvi osebnih dohodkov, in dalje, da so odnosi v startnih osnovah med posameznimi kvalifikacijami po sedanjem predlogu takšni, kakršni morajo obstajati glede na pravilnejše vrednotenje dela in v skladu z možnostmi, ki jih dosega mo pri svojem poslovanju.

Predlog komisije za notranjo delitev je delavski svet sprejel in velja od obračunske dobe 16. marca do 15. aprila 1968 dalje.

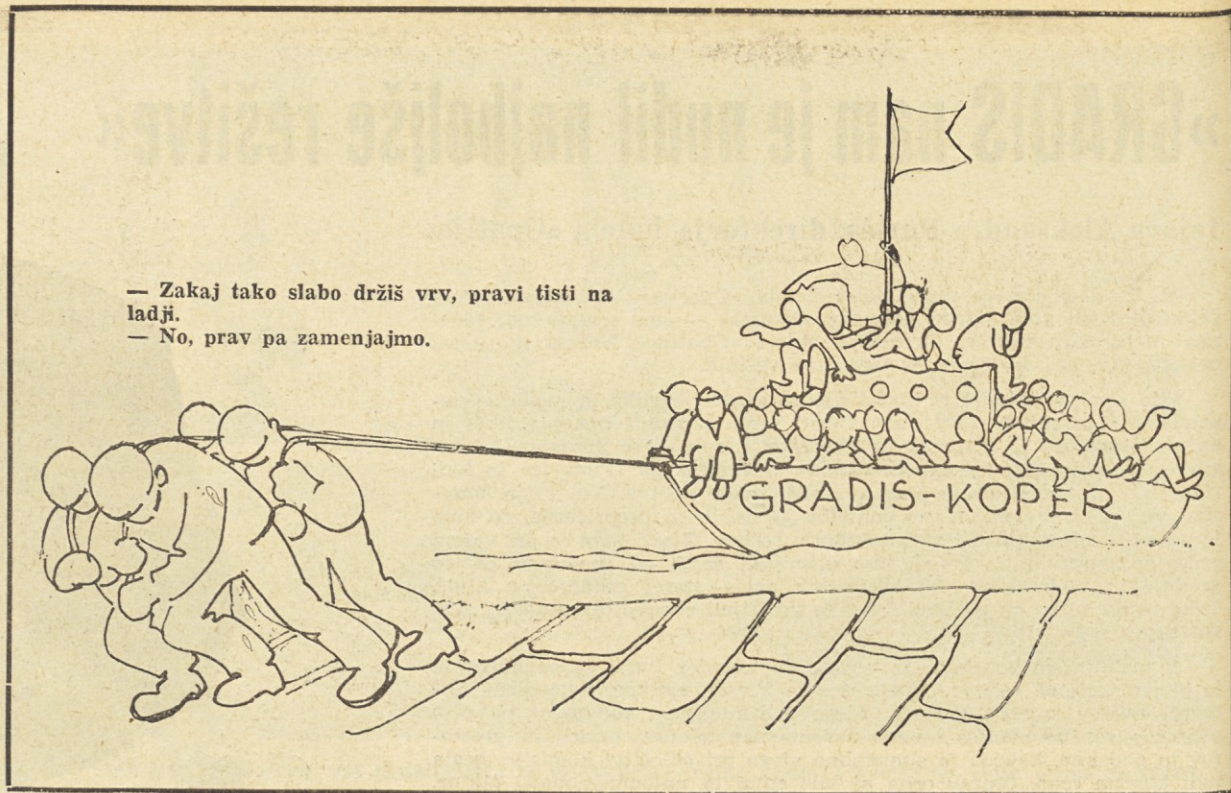
Višina osebnih dohodkov po uveljavitvi spremenjenih notranjih odnosov v startnih osnovah bo vsakakor odvisna od uspešnega poslovanja vsake enote in od doseženega učinka dela posameznika. V sistemu naše notranje delitve doseženega dohodka bodo še nadalje obveljala merila delitve, ki so bila uvedena z gospodarskim načrtom za leto 1967 in v skladu z obstoječim pravilnikom o delitvi dohodka. Delavski svet je ugotovil, da so ta interna merila, po katerih se za vsako enoto vnaprej določijo delitveno razmerje, koliko dose-

ženega dohodka pripada za osebni dohodek in koliko za sklade enote ter skupne sklade podjetja, zelo ugodno vplivala na uspešnejše poslovanje v preteklem letu, ko se je pričel uveljavljati ta način interne delitve. Kljub težavnim pogojem na tržišču smo z večjim prizadevanjem članov kolektiva v enotah dosegli ugodne rezultate. Z decentralizacijo delitve na enote podjetja smo dosegli, da razpolagajo in samostojno odločajo enote same s prejšnjim 92% doseženega dohodka, vključno s sredstvi za osebne dohodke in za sklade. Vedno bolj raste zavest odgovornosti neposrednih proizvajalcev, zlasti pa organov upravljanja in vodstvenega kadra v enotah za čim bolj uspešno poslovanje, saj je za to podana tudi materialna podlaga. Vedno bolj stopajo enote same v proces razširjene reprodukcije, ko pred tem tega ni bilo opaziti, oziroma je bilo v manjši meri, prav zaradi premajhne materialne osnove.

Analiza režijskih stroškov, ki jo je delavski svet obravnaval na podlagi precizno izdelanih tabelaričnih pregledov in vsestranske primerjave posameznih neposrednih odnosov režijskih stroškov v kalkulaciji lastne cene, je pokazala, da so se skupni režijski stroški sicer povečali zaradi zvečane vrednosti čiste proizvodnje, vendar relativno počasneje, kot pa so se gibali rezultati vrednosti proizvodnje in da so tako gledani rezultati kljub prekoračitvi plana ugodni.

Delež režije poslovnih enot v vrednosti čiste proizvodnje je za 2,6% ugodnejši od planskih predvidevanj. Tudi režija podjetja je nižja od planskih predvidevanj glede na večji obseg proizvodnje. Delavski svet meni, da je nujno potrebno še nadaljevati boj za zniževanje režijskih stroškov, kar bo vsakakor doseženo z uspešnim izpopolnjevanjem organizacije poslovanja.

Tudi na novo sprejet poslovnik o načinu medsebojne porazdelitve re-



Rast osebnih dohodkov

Iz podatkov o izplačanih osebnih prejemkih za lansko leto v primerjavi s podatki za leto 1966 je razvidno, da so znašali povprečni prejemki na mesec 998 Ndin. To pomeni hkrati za 22,3% več kot leta 1966. Upoštevana še niso izplačila po zaključnem računu, ki potekajo prav zdaj. Lahko računamo, da bo z omejenimi izplačili povprečni prejemek na mesec presegel sto tisoč starih dinarjev.

Višina mesečnih prejemkov je vsakakor zadovoljiva, če upoštevamo, da je bilo lani od vseh zaposlenih 52,3% priučenih in nekvalificiranih delavcev.

Ugotovljeno je, da so realni osebni prejemki narasli pri nas od leta 1966 dalje za 12,7%, če pa jih primerjamo z letom 1965, pa za celih 25%, kar nas uvršča med uspešna podjetja. Hkrati je treba pripomniti, da so skladi v zadnjih dveh letih narasli za 98%, čeprav v absolutnem znesku to ne pomeni veliko zaradi nizke akumulativnosti gradbene dejavnosti.

Da se je to izboljšal položaj v primerjavi s preteklimi leti, je prav gotovo prispeval velik del stimulativnemu sistemu notranje delitve doseženega dohodka, ki je pri nas uveden v leto 1967 hkrati s spreje-

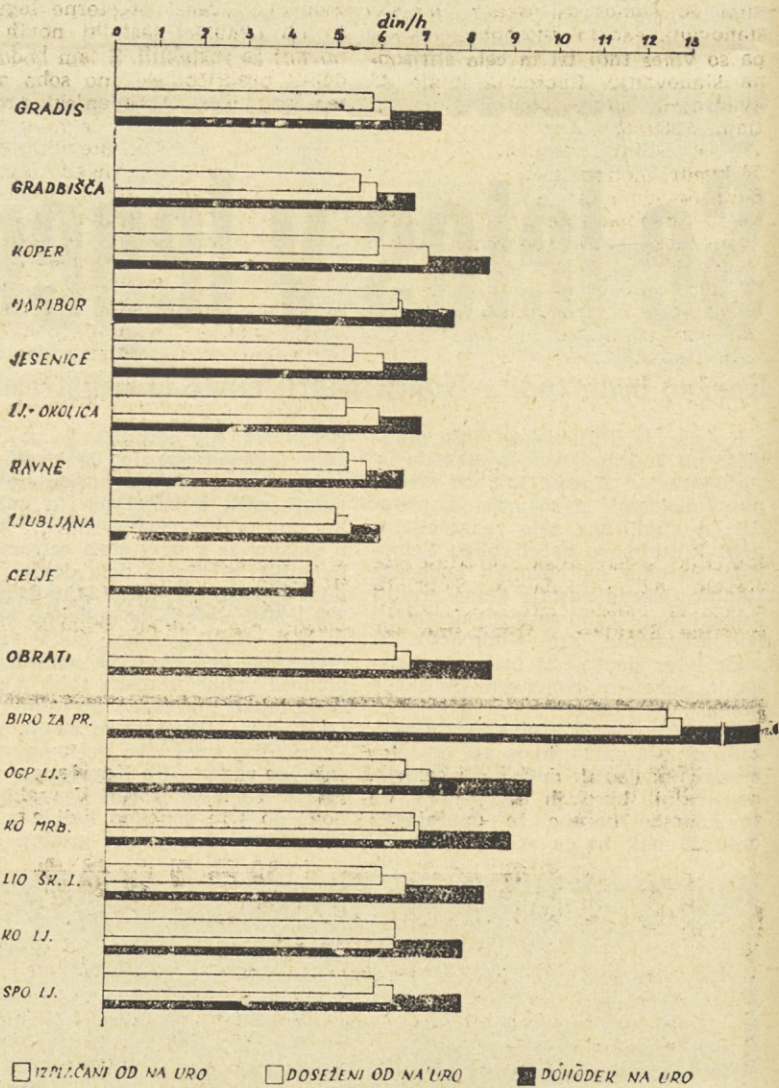
mom gospodarskega načrta. Po tem sistemu se vnaprej določijo proporcije delitve dohodka na osebne dohodke in sklade enot ter za skupne sklade podjetja. S tem se je veliko bolj upoštevalo neposredno prizadevanje kolektiva posamezne enote pri doseganju poslovnega uspeha in je potrjeno pravilo, da primerna delitev spodbuja k doseganju večjega dohodka.

Po gospodarskem načrtu je bilo predvideno, da bo pri upoštevanju delitvenega razmerja za vsako enoto doseženo skupno razmerje delitve dohodka 88,4% za osebne dohodke in 11,6% za sklade. Doseženih je bilo 15,4% za sklade, dohodek pa je bil večji za 33% in se je s tem povečala tudi masa za osebne dohodke kot rezultat prizadevanja članov kolektiva.

za nekvalificirana delovna mesta. Te premike bo potrebno upoštevati tudi v cenikih del, da bo prišlo do popolnejšega odraza načelo — vsakemu po njegovem delu — in tudi to, da bo za bolj strokovno in zahtevnejše delo priznana tudi višja udeležba v končni delitvi doseženih sredstev za osebne dohodke.

Prav gotovo je bistven in osnovni činitelj za uresničenje predvidene višine osebnih prejemkov, slehernega doseženega dohodka. Vsekakor pa je veliko zagotovilo za to večja zavest večine članov kolektiva, da je vse odvisno od večjega prizadevanja za storilnost, zlasti pa, da bo še naprej obveljal način notranje delitve dohodka. Če bodo doseženi vsaj približno takšni rezultati kot v preteklem letu, bodo uspehi še bolj neposredno vplivali na višino prejemkov

DŌHODEK NA URO, DOSEŽENI OD NA URO IN IZPLAČANI OD NA URO ZA LETO 1967.



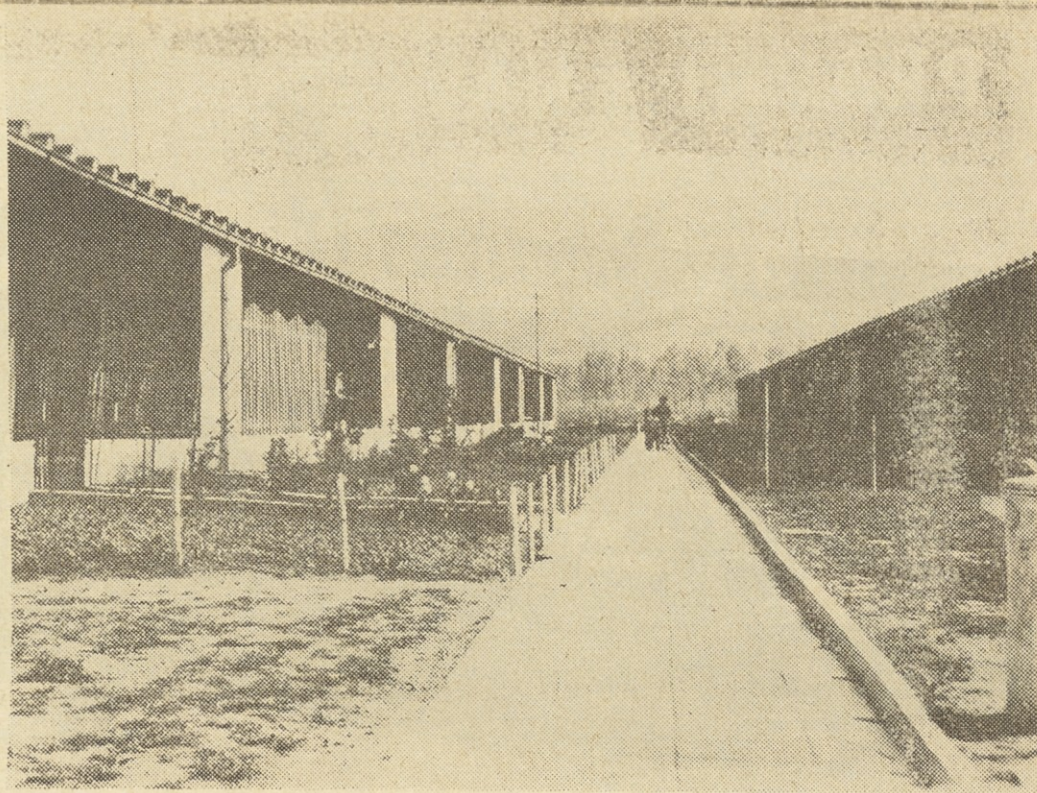
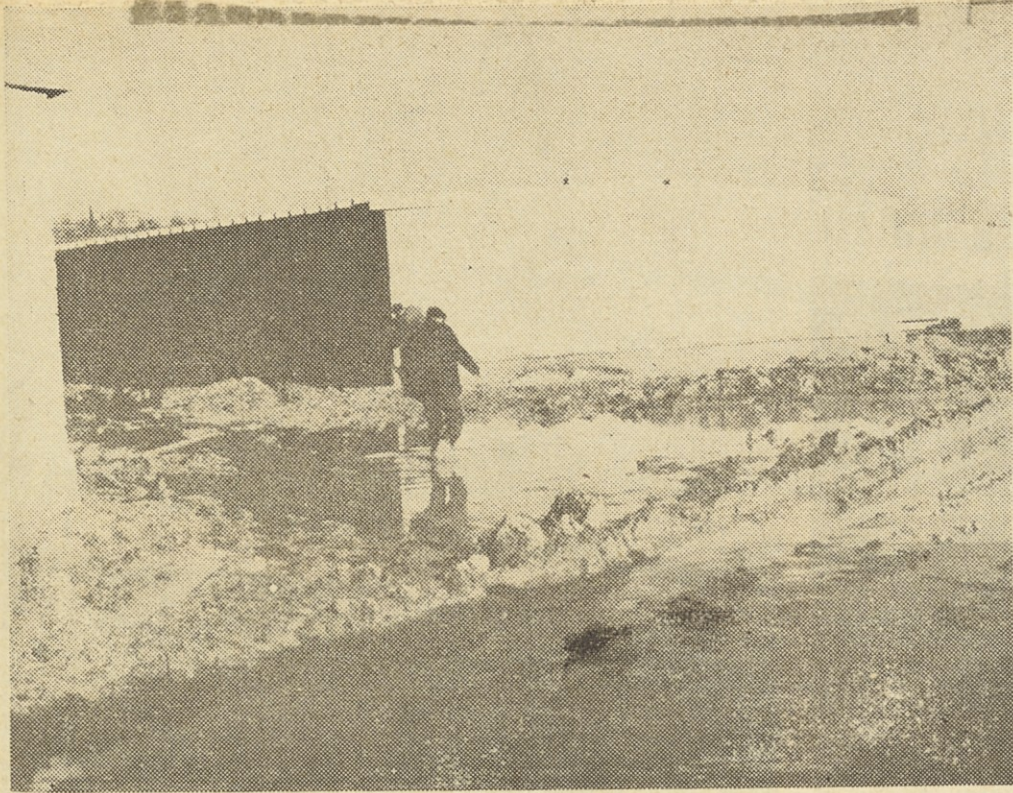
STANJE PRED DOKONČNO DELITVIJO PO ZR

Kako so se gibali doseženi in izplačani osebni dohodki ter skladi v dohodku pri posameznih enotah, upoštevajoč notranja merila za delitev dohodka, je razvidno iz grafikona (glej sliko).

Dne 27. 3. 1968 je sprejel delavski svet podjetja spremembo pravilnika o delitvi osebnih dohodkov glede startnih osnov, določenih za posamezna delovna mesta. S to spremembo, ki je stopila v veljavo z obračunom osebnih dohodkov za april 1968, so izvedeni nekateri premiki v odnosih med posameznimi kvalifikacijami in delovnimi mesti, v njihovem vrednotenju in to v prid kvalificiranemu — strokovnemu kadru, povečane pa so osnove tudi

tistih, ki bodo k temu tudi pripomogli, saj to zagotavlja sistem notranje delitve tako dohodka, kakor tudi osebnih dohodkov. Vrednost planske točke kot startne osnove za posamezno delovno mesto je ostala taka kot lani. Prevrednotena je bila za različko glede na manjše število ur obveznega delovnega časa, ki jo pa bo treba kriti z večjo storilnostjo in stalno skrbjo za uspešno organizacijo dela.

Ne moremo pričakovati, da bodo v nadalje tudi možni tolikšni skoki v uspešnost poslovanja, ki so zabeleženi v preteklem letu v primerjavi s prejšnjimi, vendar ne bi smeli dopustiti, da bi bili uspehi slabši od lanskih.



Junija v Olmu - prvi prebivalci

Takole se je začelo. Ilovica in blato sta bila stalna spremljevalca naselja Salara in Olme. Danes na tem prostoru že cvetejo rožice. (Slika 1. med gradnjo, slika 2. po dovršitvi.)

V koprskem naselju Olmo je pod streho že 56 stanovanj v montažnih pritličnih hišicah — Ali bo banka s krediti lahko pospešila gradnjo novih stanovanj?

Ze lani poleti (julija) so naši zidarji, tesarji in drugi delavci v novem koprskem naselju Olmo začeli postavljati prve stanovanjske objekte — pritlične montažne vrstne hiše, precej podobne tistim v Salari. Zdaj je že pod streho 56 stanovanj v teh objektih. Po izjavah, ki smo jih dobili v Kopru, bodo prva stanovanja vseljiva že letos junija, naslednja pa bodo prišla na vrsto julija, avgusta in še katera morda septembra. Med tistimi, ki bodo dobili ključe novih stanovanj, je precej delavcev v prosveti, nekaj stanovanj so kupili privatniki, precej pa jih je kupila tudi organizacija zveze borcev za svoje člane, ki še žive v slabih stanovanjskih razmerah.

Nova stanovanja v Olmu so kaj lična, izbor je pa tako pester, da lahko zadovolji kupce z različnimi »denarnicami«. Tako je že med prvimi 56 stanovanji nekaj manjših stanovanj, eno in dvosobnih, seveda pa so vmes tudi tri in celo štirisobna stanovanja. Enosobna imajo 43 kvadratnih metrov površine in veljajo 5.930.000 S din (kvadr. meter 137.000 S din), dvosobna imajo pa 56 kvadr. metrov in veljajo 7.200.000 S din (kvadr. meter po 129.000 S din). Večja, trisobna stanovanja imajo 68 kvadratnih metrov površine takšna stanovanja pa stane 8.469.000 S din (kvadr. meter 124.000 S din), medtem ko je površina štirisobnega stanovanja 74 kvadr. metre, cena pa 9.267.000 S din (kvadr. meter 125.000 S din). Če pomislimo, da je v tej cenji vračunano prav vse, torej ne samo stanovanje, marveč tudi cena zemlje in celotna komunalna ureditev, potem cene stanovanj v Olmu res niso visoke. Sicer pa poznavalci vedo, da so cene stanovanj v Olmu pod povprečjem v Sloveniji, ki so letos na področju stanovanjske gradnje že dosegle več kot 150.000 S din za kvadratni meter neto stanovanjske površine. Skratka, v Olmu smo kar

precej konkurenčni ne glede na to, da nudi takšna vrstna hiša precej višji standard kot stanovanje v bloku. Vse hiše imajo — tako kot v Salari — precej prostorne logie, ki so jih nekateri lastniki novih stanovanj že zastekli. S tem bodo pridobili praktično še eno sobo oziroma zaključen stanovanjski prostor. Seveda pa v Olmu le ne gre vse tako, kot bi si želeli. Stevilka 56 stanovanj ni kaj posebnega, zlasti če vemo, da obsega komaj prva faza Olma 320 stanovanjskih enot (188 stanovanj tipa Salara, 98 stanovanj VH-2 in 34 stanovanj VH-3). Tako je torej do teh 320 stanovanj, ki bodo nekoč (kdaj?) stala v zahodnem delu Olma, res še dolga pot. Če pa pomislimo še na vzhodni del Olma in na celoten kompleks tega stanovanjskega naselja, potem se nam res zdi prvih 56 stanovanj le kaplja v morje in drobtinica pri reševanju stanovanjskega vprašanja.

V Kopru so nam povedali, da je reflektantov za nova stanovanja sicer več kot dovolj in bi lahko vsako leto usposobili vsaj po 100 novih stanovanj. Seveda pa je nereseno finančno vprašanje. »Gradis« sam seveda nima toliko denarja, da bi

lahko kupce kreditiral na dobo 10 ali 15 let, podjetja so tudi v škripcih, privatnik pa lahko privarčuje milijon ali dva, nikakor pa 6, 7 ali 8 milijonov, kolikor velja stanovanje. Zato so vse oči uprte v banko. Morda bo kaj bolje zdaj, ko je zvezna skupščina sprejela zakon, ki prepoveduje prelivanje »stanovanjskega dinarja« na druga področja, tako v delovnih organizacijah kot v bankah. Naši delavci v Kopru menijo, da se bo prej ali slej le nekoliko zasvetilo tudi pri stanovanjski graditvi, tako da bodo banke nekoliko bolj velikodušno odprle svoje denarnice, ko bo treba zidati nova in težko pričakovana stanovanja.

Razen v Olmu je »Gradis« še vedno zaposlen v luki. Tu so Koprčani skoraj že popolnoma usposobili šest hangarskih skladišč, medtem ko je Ljubljana prevzela gradnjo štirih skladišč. Ljubljancani imajo še za približno poldrugi mesec dela, do junija pa bo tudi v skladiščih vse delo končano.

Koprčani grade v luki trenutno še petrolejsko pristanišče. Od kopnega sega v morje približno 660 m dolg

nasip, ki je na vrhu širok 4 metre. Po tem nasipu bodo naplejali cevovod za nafto, na koncu nasipa pa je 17 m dolg in 14 m širok pristajalni pomol. Tu bodo že avgusta — tako je predvideno — pristale prve ladje, natovorjene z nafto. Morje oziroma bazen ob pristajalnem mostičku je dovolj globok (12 m), tako da bodo v luko lahko priplule tudi velike ladje-tankerji z nosilnostjo do 30.000 ton. Material za nasip so s kamioni navozili s Serminskega hriba, seveda pa so ga ob straneh zavarovali še s kamenjem, medtem ko je »Peter Klepec« dodal še nekaj materiala z refuliranjem. Nasip, dolg okrog 660 m, je že skoraj končan, pač pa je še precej dela na pristajalnem pomolu. Tu je treba zabijati zelo dolge pilote. Ze znana naprava, ki

je last podjetja »Mostogradnje« iz Beograda, zabija počasi dolge in debele jeklene cevi (premer 50 cm) do precejšnjih globin — celo do 40 m. Na tej globini je namreč gramoz, ki nudi dovolj trdno osnovo za pilote. Skupno bo treba v globine zabiti 30 pilotov.

Tako bo imela koprška delovna enota v naselju Olmo, na našem samskem domu in v luki precej dela tja do konca poletja, čeprav samo našeta gradbišča ne bodo v polni meri zaposlila prav vseh kapacitet. »Torej, kakšne so nadaljnje perspektive?« smo vprašali koprškega šefa, tovariša Bernarda Gabričiča. »To bi tudi sam rad vedel,« je odvrnil šef in se pri tem sproščeno zasmejal.

Po tem smehu sklepamo, da ni vzroka za preveč črne misli, saj se tisti, ki bi ga trle skrbi zaradi prihodnosti, ne bi mogel tako od srca smejati.

P.

Gradisov vestnik

»Gradisov vestnik« izdaja delavski svet podjetja Gradis. Ureja ga uredniški odbor. Odgovorni urednik Lojze Cepuš. Tiska tiskarna »Toneta Tomšiča« v Ljubljani — Izhaja mesečno



Motivacija in zadovoljstvo je tesno povezano z delom

Simpozij, ki je bil v festivalni dvorani na Bledu od 18. do 20. aprila, je obravnaval aktualno problematiko poslovanja in organizacije ter samoupravljanja v pogojih gospodarske reforme.

Na simpoziju je bila izrečena in predlagana vrsta sprememb za razne izboljšave predpisov, statusov vodilnih kadrov ter posameznih oblik upravljanja.

Ker se posamezni referati in razprave dotikajo problemov, pomembnih tudi za nas, bomo v nadaljevanju objavljali nekatere predloge in pripombe simpozija.

Danes objavljamo prispevek prof. Staneta Možina o motiviranosti vodilnih in drugih strokovnih kadrov.

Problematika motiviranosti vodilnega kadra zajema vsaj pomembnejše psihosocialne potrebe. Te so: materialne potrebe (dohodek, stalnost v delu), socialne potrebe (priateljstvo, dajanje pomoči), potrebe po spoštovanju (samospoštovanje, ugled v podjetju in zunaj njega), potrebe po odgovornosti in vrednosti dela, potrebe po samostojnosti (avtoriteta, sodelovanje pri odločitvah) in potrebe po osebnem razvoju (možnost uresničevanja lastnih sposobnosti, osebna rast in občutek samoupravljanja). Iz raznih ugotovitev in raziskav povzemamo, da so najpomembnejše in za delo tudi najuspešnejše možnosti osebnega razvoja. Te so tako pri nas kot tudi drugod po

svetu najmanj zadovoljene, praktično tudi nimajo meja satisfakcije. Poleg teh so predvsem pri nas zelo poudarjene (prikrajšane) potrebe po materialnem zadovoljevanju, toda plača oziroma osebni dohodek je tesno povezana z drugimi potrebami, kot so osebni razvoj, socialni prestiž, odgovornost in podobno. Kolikor dosegamo cilje v teh potrebah, toliko je možno večje zadovoljevanje materialnih potreb. Skratka, kreiranje možnosti za zadovoljevanje različnih potreb je osnovnega pomena za večjo prizadevnost in uspešnost v delu vodilnih in strokovnih kadrov.

Razlike, ki nastanejo med stopnjo aspiracije in stopnjo dejanske zadovoljitve v danih potrebah, so precejšnje in imajo lahko različen predznak. O negativnem predznaku govorimo, če posameznik ne najde možnosti za zadovoljevanje (zaradi lastnih subjektivnih ali pa tudi drugih objektivnih razlogov), takšen posameznik je stalno prikrajšan in zapada v razna razočaranja, kar porodi neučinkovito reševanje problemov. Energija, ki je sproščena, se ne usmerja v smiselno dejavnost. O pozitivnem predznaku teh razlik pa govorimo, če zna posameznik zadovoljevati svoje potrebe, če na poti k postavljenemu cilju — delovnim težnjam — občuti zadoščenje in doživlja uspeh.

Aktivni, k ciljem orientiran

— Največje zadovoljstvo doživi ob rešitvi problema, doseganju cilja

— Plača mu pomeni le ekvivalentno nadomestilo za vloženo delo

— Podrobna navodila ga utesnjujejo, ker ne more sprostiti svoje energije in zamisliti

— Inovacije skuša realizirati in preizkusiti v praksi

— Sprejema riziko in odgovornost

Pasivni, k izvrševanju dela orientiran

— Največje zadovoljstvo občuti v opravljanju samega dela

— Plača mu pomeni cilj njegove dejavnosti

— Podrobna navodila so mu neobhodni pripomoček za uspešnost v delu

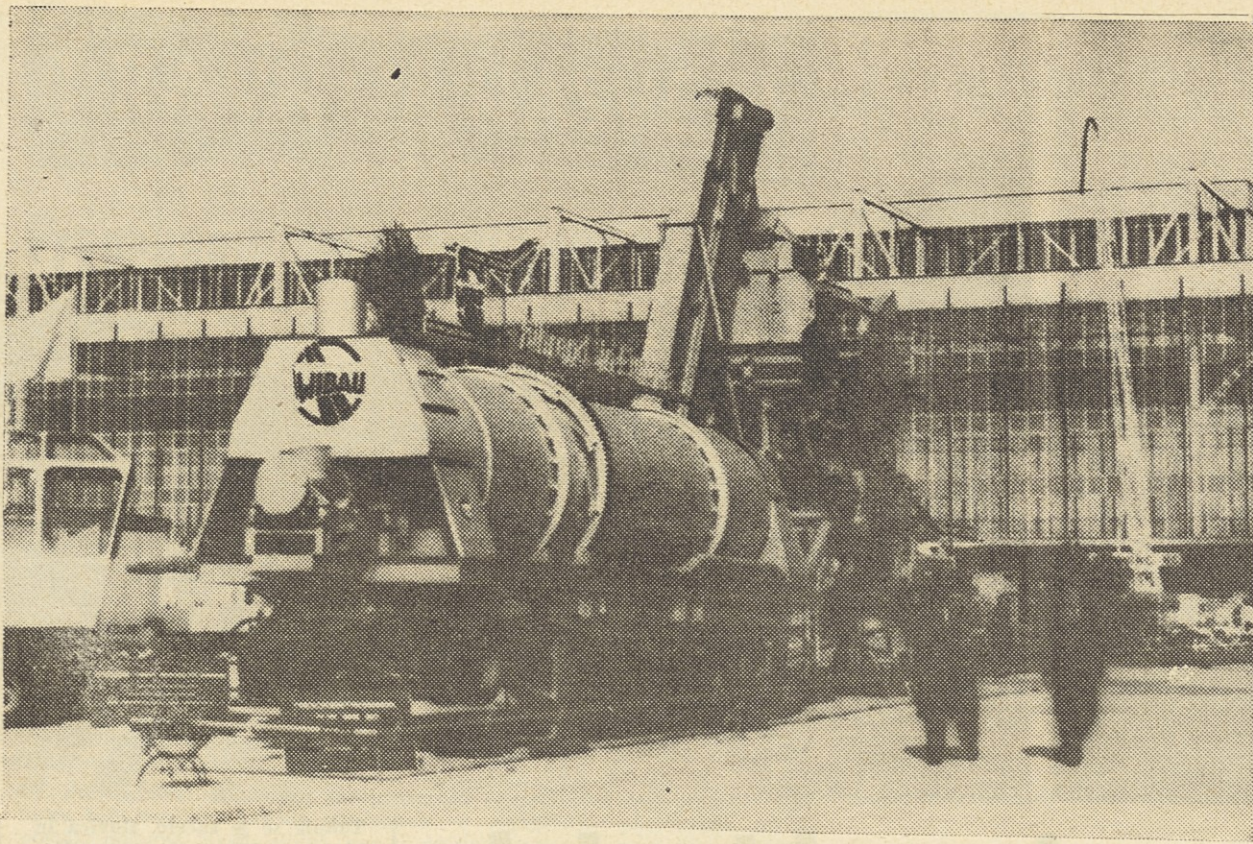
— Inovacije mu prej pomenijo nevarnost kot pa možnost za izboljšanje obstoječega stanja

— Ne teži za rizikom in večjo odgovornostjo

Avtor deli vse vodilne pa tudi vse zaposlene v podjetju v dve vrsti: aktivne in neaktivne, v tiste, ki iščejo cilje in kreativno rešujejo probleme, in tiste, ki raje vidijo, da jim drugi opišejo delo in povedo, kako naj opravljajo naloge. Nekatere karakteristike prvih oziroma drugih bi bile:

Prava motivacija in zadovoljstvo je vedno povezana z delom in uspehi pri delu. Zgolj stremenje k zadovoljstvu še ni dovolj, namreč, nekdo je lahko zadovoljen, četudi je njegova uspešnost v delu majhna.

V podjetju je vedno veliko možnih poti, pa tudi ovir za uspešno zadovoljevanje potreb. Cilji, pričakovanja posameznika vodijo k rezultatom, če so v skladu s cilji skupine, organizacije in če ustrezajo danim možnostim. Določanje teh ciljev in ustvarjanje možnosti za doseganje le-teh je stvar smotne kadrovske politike oziroma celotne politike podjetja.



Nemško podjetje »Wibau« je razstavilo veliko in sodobno asfaltno bazo na kolesih, ki lahko pripravi na uro do 90 ton asfaltnih mešanic. Seveda izdeluje firma Wibau še precej večje baze kot je tista, ki so jo razstavili. Na panoju smo prebrali, da ima podjetje v svojem proizvodnem programu tudi asfaltno bazo s kapaciteto do 160 ton mešanic na uro.

Sprehod med jeklenimi orjaki

Nekaj bežnih vtisov z letošnjega spomladanskega zagrebškega velesejma

Na letošnjem spomladanskem zagrebškem velesejmu, ki so ga slavnostno odprli v soboto, 13. aprila, so razstavljala tudi številna tuja in domača podjetja gradbene stroke. Seveda je bilo precej več tujih razstavljalcev, zlasti proizvajalcev gradbenih strojev in opreme. Prednjačili so predvsem veliki jekleni orjaki, med katerimi so tudi nekateri resnični giganti.

Precej papirja v »Gradisovem vestniku« bi porabili, če bi hoteli kolikor toliko podrobno naštevati in opisovati posamezne stroje, ki so jih tuji in domači razstavljalci pripeljali v Zagreb. Tu kar mrgoli bolj ali manj znanih imen, ki jih pozna vsak količkar v gradbeništvu razgledan človek: Meiller-Pietsch, Hanomag, Krupp, Michigan, Frisch, Caterpillar, Richier, Hatra, Coles, Schwing, Bray, Kockum, Dynapac, Aveling-Barford, Orenstein-Koppel, Priestman, Elan,

tudi podvodna črpalka svetovno znane specializirane švedske firme Flygt tipe B 2250.

Med domačimi proizvajalci gradbenih strojev naj omenimo zlasti črnomeljski »Belt«, ki razstavlja raztegljivi oder (do višine 50 metrov) in nov tip protitočnega betonskega mešalca z vsebino 140 litrov. Kočevski »Itas« razstavlja že znane in tudi priznane prevozne betonarne, »14. oktober« iz Kruševca ter »Djuro Djakovič« iz Slavonskega Broda pa

velesejmu pojavilo v sklopu zagrebške »Ingre«, medtem ko so kovinski obrati nastopili samostojno. KO Ljubljana je razstavil igličasto dvigalo ID 750, KO Maribor pa protitočni mešalec PM 500. Oba obrata sta na posebnih panojih še prikazala asortiment proizvodnje. Skofja Loka pa je razstavila opremo za opaže. Na velesejmu je bil prikazan tudi naš film »Most pri Veržeju«.

V bodoče bi bilo prav, če bi na velesejmi nastopali bolj enotno in na večjem razstavnem prostoru.

Se največ prostora med slovenskimi kolektivi je zavzelo združenje »GIPOSS«, podjetje »Slovenija-ceste« pa se je pojavilo kot izvoznik v



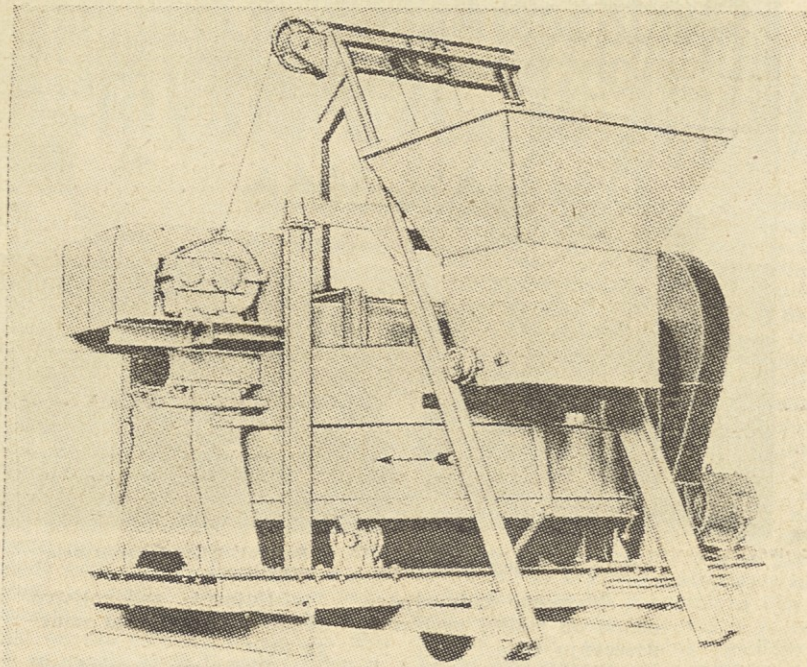
Precejšnja zanimivost za gradbince je bila na zagrebškem velesejmu črpalka za beton, izdelek nemške firme Schwing. S to napravo lahko beton po dolgi cevi potiskamo skoraj do poljubne višine, celo v zgornja nadstropja stolpičev in stolpnice, pač tja, kjer delavci betonu potrebujejo.

sklopu združenja »RUDIS« iz Trbovelj. In slednjič naj omenimo še naš slovenski gradbeni center, ki razstavlja poseben sistem montažnih betonskih opažev.

Zagrebški velesejmi si je ogledalo tudi več naših strokovnjakov iz enot in centrale podjetja.

Kratka, na sejmju smo videli res precej sodobne mehanizacije, zlasti težke.

Čeprav so pri nas trenutne potrebe po težki mehanizaciji manjše in bi nam bila verjetno bolj dobrodošla lahka in srednja mehanizacija, te pa je bilo na velesejmu pre malo.



Protitočen mešalnik PM 500. Tehnični podatki (za PM 500): Kapaciteta 15-20 m³/h, dolžina 4150 mm, širina 3200 mm, višina 3200 mm, teža ca. 5600 kg.

Wibau, Marini, Piccini, Allis-Chalmers itd., itd. — to je le nekaj imen iz Anglije, Italije, Francije, ZR Nemčije, ZDA, ČSSR in drugih dežel. Skratka pravcata paša za tiste, ki jih zanimajo gradbeni stroji.

Kot rečeno, je bilo res zelo veliko težke mehanizacije — od nakladačev skreperjev, finišejev, valjarjev, buldozerjev in demperjev pa vse do velikih avtomobilskih žerjavov, betonarn, asfaltnih baz in drugih strojev. Majhne mehanizacije smo videli razmeroma malo. Med zanimivostmi naj omenimo nakladače Caterpillar 950 z žlico 2,10 kubika, ogromni angleški avtomobilski žerjav »Coles Hudra 12 T«, ki dviga do 7 ton težke tovore, vrh ročice pa seže do višine 25,91 m, dve veliki asfaltni bazi (»Marinjeva« za 160 ton na uro in podjetja Wibau za 90 ton na uro) in še nekatere stroje. Pozornost zbuja tudi črpalka za beton Schwing, ki črpa beton skoraj do poljubne višine in ga po cevi pošilja v tisto nadstropje, kjer ga potrebujejo. Pravcata senzacija je

motorni valjar oziroma 4-tonski demper in velik, 40-tonski bager na gosenicah.

Posebne prostore je zavzela tudi domača gradbena operativa. Največje razstavne prostore je letos zasedel beograjski »Impos«, poslovno združenje proizvajalcev za industrijsko proizvodnjo stanovanj. Na panojih smo lahko prebrali, da so beograjske številke v stanovanjski gradnji vsaj za slovenske razmere res impozantne. Tako bo na primer »Impos« samo v naselju Konjarnik do leta 1970 — torej v treh letih — sezidal nič manj kot 6600 stanovanj. Če pomislimo na naše skromne številke, ko smo že kar veseli, če nam v nekem naselju uspe letno usposobiti 200 stanovanj, je treba vsekakor beograjski operativi izraziti priznanje.

Na sejmju se je poleg znanih jugoslovanskih proizvajalcev v gradbeni operativi pojavilo tudi nekaj slovenskih imen, med njimi tudi naše podjetje. »Gradis« kot celota se je na

MALI INTERVJU

Na gradbišču Koper smo srečali dva stara znanca: Remigio Ceechetto, kvalificiranega zidarja in Stanko Bandela, kvalificiranega strojnika. Oba sta v podjetju že več let. Prvi 11, drugi pa že več kot 13 let — to sta stara gradisovca.

Ko smo ju vprašali, kaj bosta počela med 1. majskimi prazniki, je tov. Bandel odgovoril, da bo moral kar doma ostati in sejati koruzo, toda na sam praznik 1. maja ne bo delal ničesar. Tudi tov. Ceechetto bo ostal doma in ženi pomagal pri delu.

»Malo bom seveda obiskal tudi bližnji bife,« se je veselo nasmejal lovariš Ceechetto. »Končno pa, če bo lepo vreme bo dela in zabave dovolj.«

Pa še to napišite: »Vsem članom našega kolektiva želiva zadovoljne prvomajske praznike. Če bo komu dolgčas, nas



Remigio Ceechetto

naj pride obiskat na naš sinji Jadran.«

ZA PRVI MAJ NA POHORJE

Tesarja Franca Marka sem dobil na gradbišču Talis-Vinag Maribor, kjer grade novo veliko pivovarno. Pri Gradisu je že od leta 1956 in je delal doslej v Rušah, v Fali, pri gradnji mostov na srednji Dravi in pri veržejskem mostu.

Kam bo šel za prvomajske praznike? »Kam neki! Na Pohorje bom odšel za štiri dni z družino, en dan bom pa še počival. Imam ženo in dva otroka. Sinova sta stara po šest in dve leti.« Sam pa je torej še mlad, saj ima komaj 36 let.

Na vprašanje, kako kaj dela delavski svet in če ve, kaj dela je odgovoril: »Kaj ne bi vedel, saj sem njegov član že dve leti in mi prav zdaj poteče mandat.«

Kako pa je kaj s plačo? »Dobro, zlasti zdaj, ko so jo nekaj povečali. Sicer pa bi bilo lahko bolje, če bi delali na akord. Zdaj namreč obračunavajo celotno gradbišče. Če bi tesarska skupina delala na akord, kakor je to že bilo, bi vsekakor še boljše zaslužili.«

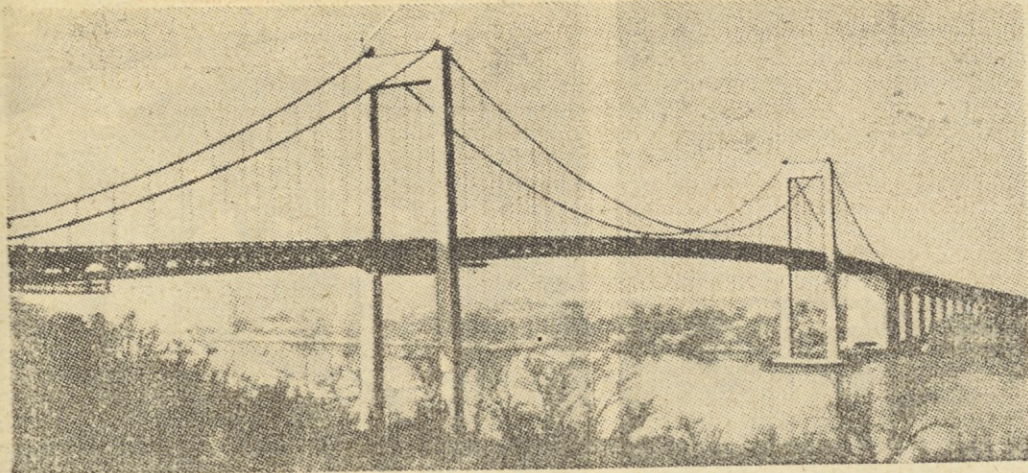
No, Miro Zorž mi je povedal, da akorda tu niso mogli obračunavati, ker so razmere izredne, roki kratki in zdaj delo je, poleg je treba prijeti v roke nekaj drugega in so take težave, da so se raje odločili za obračun celotnega gradbišča. Seveda pa s tem ni rečeno, da v akordu v drugačnih razmerah ne bodo delali. Morajo pa biti za to tudi ustvarjeni pogoji.



Stanko Bandel



Franc Marko



Nov viseči most pri Bordeauxu - Francija

Viseč most skupne dolžine 679,75 m premošča tri polja po 143, 393,75 in 143 m razpetine. Most je širok 20 m in ima štiristezni vozišče šir 14 m, dva vmesna pasova po 0,4 m, dve kolesarski stezi po 1,5 m in dva hodnika za pešce, šir. po 1,1 m. Vzdolžni nosilci so 4,80 m visoki, prečni nosilci, ki so polnostenski, se nahajajo na vsakih 10 m in so neposredno obešeni na jeklene vrvi. Glavni nosilni kablji imajo premer 72 mm. Oba rečna opornika sta 103 m visoka. Za gradnjo so uporabili 116 tisoč m³ betona, 6.500 ton armature, 1700 ton jeklene vrvi, 5.260 ton valjanega jekla za konstrukcijo. Stroški so znašali 115 milijonov frankov.

ing. S. E.

Popravilo razpokanih konstrukcij z injekcijami iz umetnih smol

A. Umetne smole

V tej razpravi, ki govori o popravilu razpokanih konstrukcij z injekcijami iz umetnih smol, ni mišljeno zamazanje ali zakrivanje razpok iz estetskih razlogov, temveč za prava popravila razpok, ki segajo v globino materiala, z injekcijami iz umetnih smol, ki morajo vrniti konstrukciji odpornost in vodotesnost.

Za ta dela uporabljene umetne smole morajo biti dovolj tekoče, da jih lahko z nizkim pritiskom injiciramo in da dosežejo tudi najfinejše razpoke. Po injiciranju pa morajo spet dobiti določeno konsistenco.

Razpokanim gradbenim elementom ali konstrukcijam je treba vrniti kohezijo in odpornost, zato morajo imeti umetne smole višje ali vsaj enake mehanske lastnosti, kot jih ima beton, katerega nameravamo sanirati. Učinkovite so injekcije z umetnimi smolami le, če so razpoke suhe.

Za taka dela uporabljajo epoksidne smole. Če pa je treba zapolniti večje praznine, uporabljajo poliesterske smole, ker so še cenejše od epoksidnih, toda so manj odporne proti vplivu vode, imajo slabšo sprijemljivost na beton in večje krčenje. Z uspehom jih uporabljajo pri popravilih starih zidov in luknjičavega betona.

Če je treba popraviti vodotesnost razpokanih sten na primer pri vodnih rezervoarjih, tunelskih obokih itd., injiciramo mešanico bitumena in lateksa ali drugih akrilnih smol. Ta injekcijska masa mora imeti majhno krčenje in zadostno elastičnost, da se ne pretrga pri majhnem gibanju razpoke.

Uporabljene umetne smole morajo imeti tudi dobro sprijemljivost na beton in na železo, tudi če so ploskve vlažne ali umazane, ker čiščenje globljih razpok praktično ni mogoče.

Nekatere vrste smol se strdijo tudi v vlagi, toda njihova sprijemljivost na podlogo je nedvomno manjša zaradi vodnega filma, ki se drži podlage. Te vrste torej samo tesnijo in preprečujejo korozijo armature v betonu.

Sprijemljivost se lahko zmanjša tudi zaradi filma iz karbonatov, ki se izločijo na površini betona. Kako te karbonate odstranimo, je opisano v nadaljevanju članka.

B. Delovni postopek

Širino in globino razpoke ugotovimo s pomočjo določenega števila lukenj, ki jih zvrtno z vrtnim kladivom ali s sondo. Te luknje kasneje lahko služijo za injiciranje.

Pred začetkom injiciranja moramo odstraniti iz lukenj betonske delce in prah. Če so razpoke vlažne, jih je treba osušiti ali s komprimiranim zrakom, ali z ogrevanjem dela, ki ga želimo osušiti ali pa s pranjem z alkoholom. Kadar so v razpokah karbonati, lahko te raztopimo s fosforno kislino.

Vzdolž razpoke izvrtno luknje v medsebojni razdalji po 30 cm za razpoko širine 1 mm. Luknje vrtno s pnevmatičnim kladivom ali z vrtnim strojem. V luknje namestimo cevi iz plastične mase, in sicer naizmenoma tako, da služi ena cev za injiciranje, druga cev za zračenje.

Način zatesnitve razpoke na površini je odvisen od velikosti pritiska, s katerim injiciramo razpoko. Če uporabljamo večji pritisk, mora biti zatesnitev razpoke taka, da prenese take pritiske; treba je torej odpreti ustje razpoke in ga zapolniti z epoksidno malto ali s papirnatim trakom, ki je prilepljen z epoksidno smolo na podlago.

Pri injekcijah z nizkim pritiskom zadošča zatesnitev fuge z mavcem.

V posebnih primerih lahko fuge zračimo tudi tako, da cevke za zračenje izpustimo, zato pa v presledkih puščamo nezatesnjene dele razpoke.

Praviloma mora biti med zatesnitvijo razpoke in med začetkom injiciranja presledek - Injicirati smemo le v suhem vremenu. Okolna temperatura ne sme biti nižja od +15°C. Pri nižjih temperaturah je treba ogrevati območje, katerega injiciramo ali pa moramo uporabiti posebne vrste smole, s katerimi se lahko dela pri nižjih temperaturah kot +15°C.

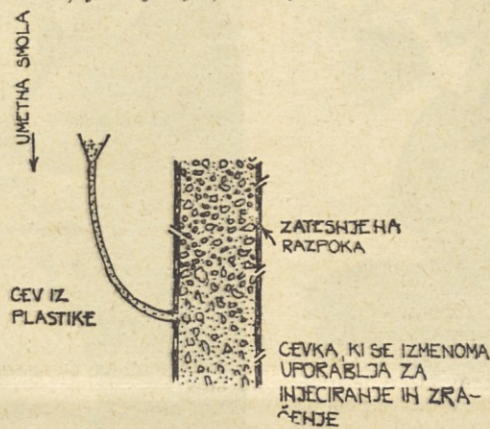
Injekcijska masa mora biti skrbno dozirana in mešana v majhnih količinah, ker je njena uporabnost zelo kratka; približno 1 uro. Ko injiciramo z nizkim pritiskom, začnemo z delom spodaj in sledimo dvigalju umetne smole pri cevkah za zračenje. Izogibati se je treba popolnega tesnenja razpok, ki bi zadrževalo prelitvanje umetne smole v razpoki in ki bi povzročilo tvorbo zračnih mehurčkov v območju, ki ga injiciramo.

Injiciramo z gumijasto cevjo, ki ima na zgornjem koncu lijak. Ta lijak držimo tako visoko nad razpoko, da injekcijska masa lepo zaliva razpoko; običajno je ta višina 1 m (slika 1).

Če injiciramo pri normalni temperaturi, dobi injicirana umetna smola svojo dokončno trdnost že prej kot v enem tednu.

Kadar pa injiciramo z močnim pritiskom, uporabljamo za to delo primerne injektorje ali pa zračno ali ročno pištolo.

Pri razpokah, ki gredo čez celo debelino betona, je najboljša, da injiciramo od spodaj



navzgor, seveda mora pri tem biti tudi možen dostop do najnižje točke razpoke.

Rezultati, ki so bili doseženi z injekcijami iz umetne smole, so zadovoljivi in so mnogo boljše od tistih, kjer so bile injekcije narejene s cementom. Toda uporaba umetnih smol zahteva mnogo izkušenj, skrbno preiskavo razpoke, dobro zatesnitev ustja razpoke in uporabo take smole, katere viskoznost je v razmerju s širino in debelino razpoke; to je torej delo za specialista.

Čisto jasno pa je pri tem tudi to, da je treba odstraniti vzroke za razpokanje stavbe, če nečemo, da bomo dobili zraven spet nove razpoke.

Osnove akustike v zgradbah

Nadaljevanje in konec

Ob zračnem hrupu je energija zraka, ki udari ob steno, manjša kot pri energiji, ki jo dobimo z udarcem. Predpostavimo lahko, da damo enemu členu verige veliko vztrajnost, tako da jo je težko premakniti. To pomeni, da moramo uporabiti težko ploščo in se v praksi priporoča teža 350 kg/m², kar pomeni, da je plošča debela 14 do 15 cm.

Opomba: Enostavne stene ali plošče nimajo tolike vztrajnosti kot mislimo. V resnici mnogo lažje prepuščajo nizke frekvence kot pa srednje in visoke. Če več, prednost dajejo neki posebni frekvenci, ki jo imenujemo »kritična frekvenca«, katero prepuščajo skoraj brez omiljenja. Pri tej frekvenci je torej izolacija stene zelo slaba (slika 10). Pojasnitev pojava je tudi tu čisto mehanična in pokaže se, da kritična frekvenca stene pri dani masi pada, če se povečuje togost stene. V praksi se je treba izogibati v območju srednjih frekvenc in zato uporabljajo težke stene iz betona ali iz polne opeke debeline nad 12 cm.

Zaradi ekonomičnosti, manjše teže in lažje montaže so stropi šestkrat zgrajeni iz betonskih ali opečnih votlakov s tlačno ploščo. Ti stropi niso dovolj težki, da bi se zoperstavili vibracijam zaradi hrupa. Pogosto je še tako, da leži njihova kritična frekvenca v neugodnem območju, kar še zmanjša njihovo učinkovitost (slika 11). Za zboljšanje tega imamo na razpolago dve rešitvi:

— ali povečati debelino tlačne plošče, kar poveča težo stropa, kar pa ni ekonomično; — ali napraviti mehanično diskontinuiteto, to se pravi, da je treba prerezati verigo vibracij, kot je že bilo omenjeno, tako da položimo blazino (preprogo) ali da napravimo plavajoči strop v obliki 3-4 cm debele plavajoče plošče.

Pri vertikalnih stenah bi bilo treba opisani primer zasukati za 90° (slika 12). Toda prav malo interesantno je delati dvojne stene zato, da bi preprečili zračni hrup razen, če je stena montirana na vsaki strani stavbne dilatacije. Taka dilatacija pa omogoči zaželeno mehanično diskontinuiteto.

V praksi mora imeti dvojna stena med stanovanji težo, okrog 250 kg/m². Za enojno steno pa naj znaša teža okrog 350 kg/m². Razlika v teži nastane zato, ker je prekinitev verige (dvojna stena) učinkovitejša kot privezanje verige na element velike vztrajnosti.

Elementa dvojne stene morata imeti različno maso, vendar ni treba pretiravati. Prostor med njima pa mora biti izpolnjen z mineralno volno ali s podobno vrsto materiala.

Zaključek

Če uporabimo zgoraj navedene osnovne principe, smo gotovi, da ne bomo napravili velikih napak, katerih kasneje ni mogoče popraviti.

Akustičnost zgradbe lahko dopolnimo:

1. Če mislimo na izvore hrupa, kot so na primer: pipe, vodni rezervoarji v straniščih itd. S skrbjo je zato treba izbrati ustrezne instalacije in jih ločiti od ogrodja stavbe.

2. Če izboljšamo komfort stanovanja. Tu pa je treba vedeti, da ta komfort ni izboljšanje in da napak v konstrukciji in koncepciji praktično ni mogoče popraviti.

ing. Milivoj Sircelj

Jeffersonov spominski lok v St. Louisu (ZDA)

Spomenik Jeffersonu predstavlja ogromen jeklen lok s podzemskim muzejem, površine 3700 m², v katerem je prikazana stoletna selitev Američanov proti Zahodu. Leta 1966 dograjen spomenik predstavlja pravzaprav vhod v Jeffersonov nacionalni park.

Razdalja med obema temeljema loka je 192 metrov in prav toliko znaša tudi višina loka. Prerez loka je enakostranični trikotnik, ki ima pri temelju stranico dolgo 16,5 m, v temenu pa 5,20 m. Stene so dvojne z medsebojno razdaljo 90 cm ob vznožju loka in 20 cm v temenu. Do višine 120 m je prostor med obema stenama zapolnjen z betonom. Za obtežbo z vetrom so vzeli 270 kg/m², kar ustreza hitrosti vetra 240 km/uro. Temelj loka niha 45 cm pravokotno na os loka. V temenu se nahaja zasteklena razgledna ploščad. Dostop na ploščad omogočata dve dvigali, ki imata po 5 skupaj spetih kabin, vsaka s kapaciteto po 40 ljudi. Hitrost dviga znaša 1 m/s, in potrebujeta le dve minuti do vrha. Razen tega je še po eno dvigalo do višine 103 m in nato stopnišče s 1076 stopnicami.

Oba temelja sta 18 m globoko v zemlji, od tega 9 m v živi skali. Kubatura obeh temeljev znaša 10.000 m³ betona in 200 ton armature. Za temelje muzejskega objekta pa je bilo potrebno izkopati 8500 m³ materiala.

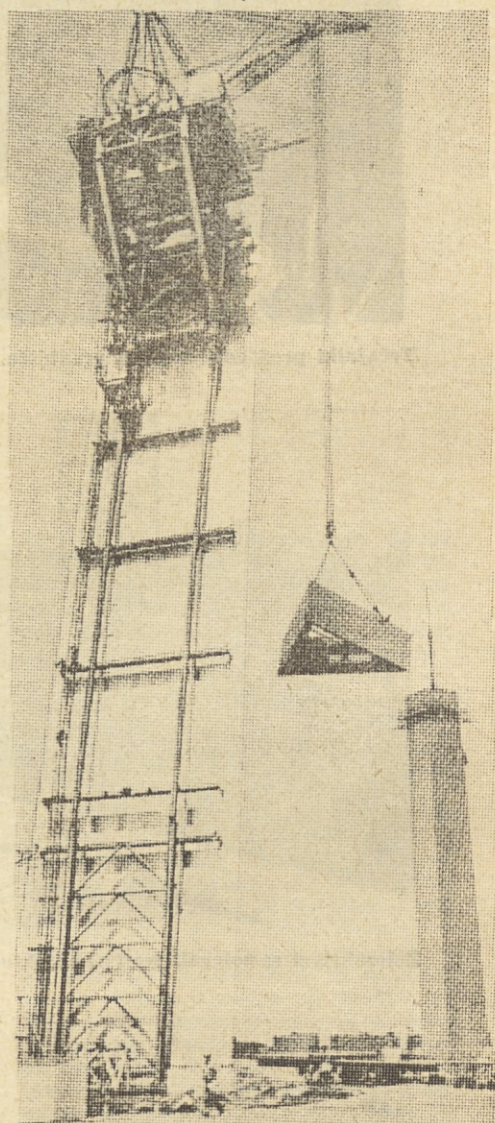
Oba kraka loka sta sidrana v temelje 10 m globoko z 252 sidri Ø 32 mm, ki so iz jekla s trdnostjo 100 kg/mm². Do višine 91 m je zapolnjen prazen prostor med stenami s prednapetim betonom, kar so dosegli po posebnem postopku. Od te višine naprej so pa vgrajene jeklene ojačitve med stenami. Na ta način so dosegli zmanjšanje nihanja loka, ker leži masa betona v spodnjem delu loka.

Notranje stene loka so iz črne pločevine z ojačitvami, ki dosežejo v vogalih 45 mm debeline. Za zunanje stene loka so uporabili 920 ton polirane, nerjaveče jeklene pločevine, deb. 6 mm. Cela konstrukcija je zvarjena. Gornji elementi, ki niso napolnjeni z betonom, so še ojačeni z vertikalnimi stenami, ki povezujejo zunanjo in notranjo steno in obenem preprečujejo izklon.

Zaradi velikih dimenzij so morali zvariti spodnje elemente na kraju samem. Transport nerjavečih poliranih plošč je zahteval še posebno pozornost, da se ne bi poškodovala polirana površina. Elemente za zgornji del

loka, ki so manjši, so zvarili že v tovarni in jih gotove pripeljali na gradbišče.

Oba kraka loka sta bila montirana hkrati, in sicer brez kakršnihkoli pomožnih odrov. Prve elemente so montirali z derik žerjavi in jih pričvrstili na temelje. Z istim žerjavi so montirali vse težje elemente do višine 22 m. Nato so na zunanjo stran loka montirali na vsakem kraku plezajoče žerjavi, ki je montiral nadaljnje elemente po konzolnem načinu



Plezajoči žerjav pri montaži

gradnje (Freivorbau). Ko je žerjav zmontiral tri elemente, se je tudi sam dvignil. Žerjava sta imela posebno dodatno konstrukcijo, ki je omogočala normalno delo ne glede na višino oz. ukrivljenost loka. Vsak teden so na obeh krakih vgradili 45 ton konstrukcije.

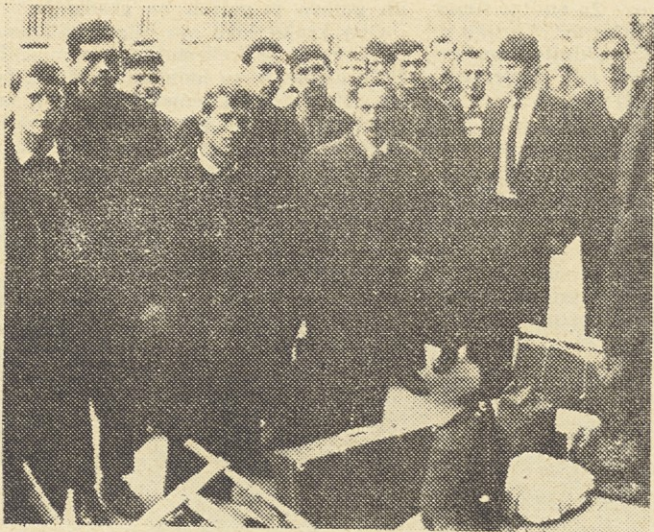
Prvotno je bilo predvideno pomožno sidranje s kablji, vendar so se nato odločili, da bodo namesto sidranja montirali v višini 160 m razporni nosilec dolg 78 m. Ta nosilec, težak 55 ton sta dvigala oba plezajoča žerjava že zmontirana in ga namestila. Ko je bil lok dogotovljen, sta oba plezajoča žerjava pri tem, ko sta se spuščala navzdol, sproti demontirala svoje tirnice in tudi pomožni razporni nosilec.

Med montažo so bila potrebna zelo precizna merjenja, ki so bila izvršena ponoči, da bi tako izključili neenake deformacije konstrukcije zaradi enostranskega vpliva sonca.

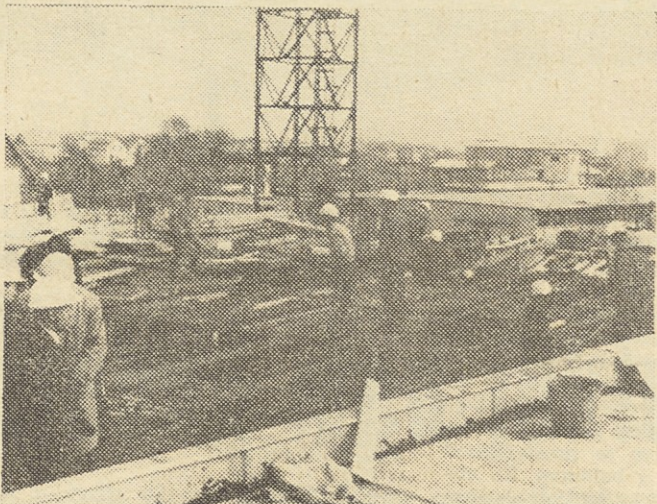
Delavci so imeli na razpolago posebno dvigalo, ki je koristilo eno od tirnic plavajočega žerjava.

ing. S. E.

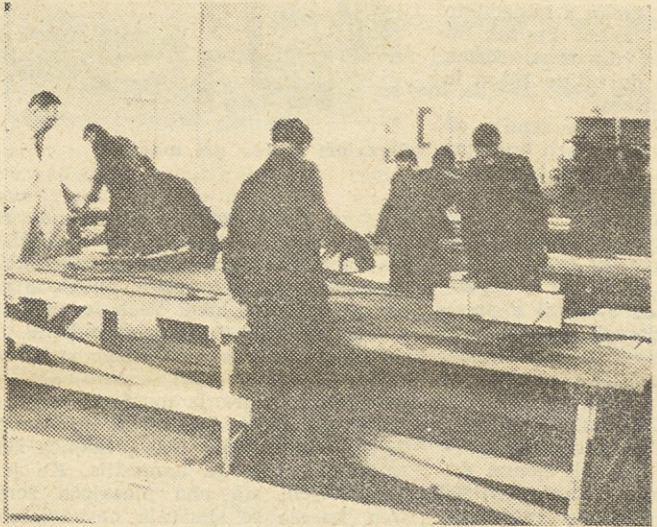
TELOVAD. DRUŠTVO	AVTOR. RELATIV. TEORIJE	KLOBASICA	NEZA-SLIŠAN (SRB. HRV)	JAPONSKO OKRASNO CVETJE	ČUFAR TONE	DELI PRSTOV	REKA V SIBIRIJI
						HREN TOMAŽ	
						JEZNI ČLOVEK	
NE MARA							
ISKATI NEVSTO							
SLOVENSKA REVILJA							
NARODNA BANKA							
Z. IVE							MESTECE V ČRNI GORI
BIRKAST							KALIJ STAROGR. OBLAČILO
PREDLOG					ŽENSKO IME	DEL. GLAVE ČASOVNE ENOTE	
IZRA-ELSKI PREMIER (LEVI)	MASKE, PRISPODE	POLOM	UKRALJ IZ SHAKESP. DRAME	SLOVEN. ŠAHIST			
				VISOKI PLEMIČ			
				ZBOR			KAZ. ZAIM. BIVŠA PORTUGAL. KOLONIJA
PTIČJA SNOV				ČRNO-GORSKI VLADIKA IN PESNIK			
				NIKALNICA			
GRD ČLOVEK, SKOPIJ							OSEBNI ZAIMER RIMSKA 500
PRAV-LIČNA OSEBA							KRATICA ZA SEVER



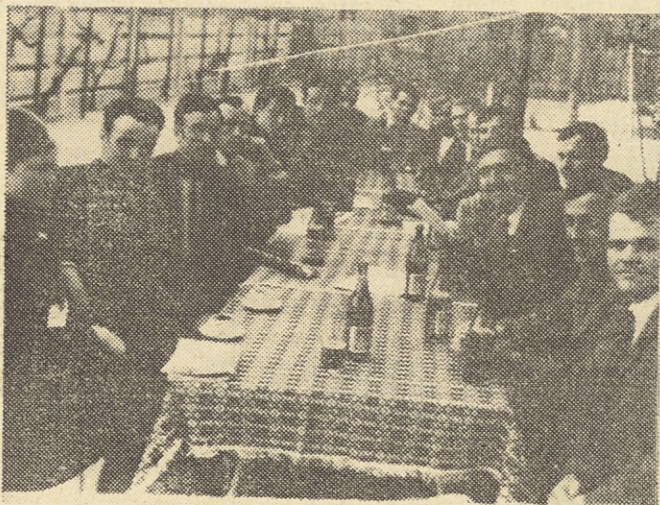
Tečajniki pred odhodom na gradbišča.



Železokrivci so polagali izpit na objektu Prehrane v Ljubljani.



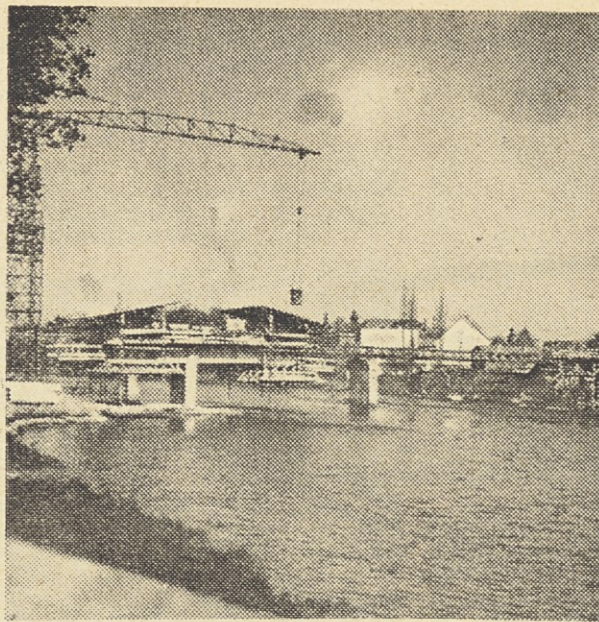
Zaključni izpiti II. skupine železokrivcev. Izpitni pogoji so zelo strogi, saj je od 25 prijavljenih kandidatov napravilo zaključni izpit le 12.



Skupina tesarjev tečajnikov, ki je uspešno napravila zaključni izpit. Po napornem delu se steklenica piva kar prileže.



In tole je skupina tesarjev iz Čakovca, ki so vpisani v 3-letno šolo za odrasle. Na desni direktor kadrovske službe ing. Dragovan Sever.



Slika levo: Most v Gornji Radgoni bo gotov najmanj dva meseca pred rokom — Slika desno: Miha Adamič, Ivan Korotaj, Franjo Krištofič in Rudi Polak.



Smrečico smo postavili 12. aprila 1968, je dejal šef gradbišča nove depandanse hotela Opatija Janez Kuštrin

Janez Močnik in Ilija Strbec v veliki hali skladišča v Kopru. (Gradbeno vodstvo Ljubljana)

GRADIS v slikah



Se ena iz časov, ko so iz koprškega kamnoloma vozili naši avtomobili.

Sklepi organov samoupravljanja

UO podjetja

SKLEPI

VIII. seje upravnega odbora podjetja, ki je bila dne 26. marca 1968 na centrali podjetja v Ljubljani

1. Sklepi zadnje seje so bili izvršeni.
2. Upravni odbor vzame na znanje analizo o režijskih stroških za leto 1967 s primerjavami in pojasnili.
3. Upravni odbor je obravnaval o razdelitvi skladov in smatra, da je razporeditev v skladu z načeli dobrega gospodarjenja.

4. Upravni odbor ugotavlja, da so osnutek spremembe pravilnika o delitvi osebnih dohodkov, ki je bil po sklepu UOP dne 28. 2. 1968 poslan v obravnavo, pravilno obravnavale vse enote v podjetju. Po proučitvi poročila komisije za notranjo delitev, ki je na podlagi predlogov razprave enot podjetja sestavila dokončni predlog osnutka spremembe pravilnika o delitvi dohodkov, predlaga upravni odbor, da sprejme delavski svet osnutek, kakor je predložen.

5. Uprava delavskih domov Ljubljana je predložila upravnemu odboru predlog za povečanje stanarine v domovih, kjer bivajo naši delavci. Vzrok povišanja so dajatve, ki so na novo uvedene in sicer od poslovnega sklada za objekte ter prispevek za uporabo zemljišča. Upravni odbor smatra, da bi bilo prav še enkrat proučiti vprašanje povečanja stanarine s strani organa upravljanja v navedeni enoti.

6. Po naknadno zbranih podatkih v zvezi z odškodninskim zahtevkom za izplačilo odškodnine za poškodbo pri delu v smislu določil pravilnika podjetja za tov. Jožeta Platiša, KV tesarja, zaposlenega v lesnem obratu Skofja Loka, zavrača UO podjetja zahtevek za izplačilo odškodnine zaradi poškodbe pri delu, ker ni podanih pogojev v smislu prej cit. pravilnika.

7. Odobri se plan dopustov za delavce v smislu 3. odst. 93. člena pravilnika o delovnih razmerjih podjetja.

8. Odobri se uporaba osebnega avtomobila v službene namene tov. Vlado Sanci do največ 600 km mesečno.

9. Upravni odbor podjetja predlaga delavskemu svetu, da sprejme popravek pravilnika o uporabi privatnih osebnih vozil v službene namene, in sicer, da se za vsak prevožen kilometer priznava 0,69 N din.

Predsednik UO podjetja:

Ing Borut Maister

DŠ podjetja

SKLEPI

XVII. zasedanja delavskega sveta podjetja, ki je bilo dne 27. marca 1968 na centrali podjetja v Ljubljani

1. Sklepi zadnje seje so bili izvršeni.
2. Poročilo ovetovatelja zapisnika se vzame na znanje.

3. Poročilo namestnika predsednika upravnega odbora podjetja se vzame na znanje.

4. Po-določilih 70. člena (tč. 8) statuta podjetja »Gradis« in na podlagi 18. člena temeljnega zakona o volitvah delavskih svetov in drugih organov upravljanja v delovni organizaciji se

a) razpišejo volitve članov delavskega sveta podjetja, delavskih svetov poslovnih enot in sveta samostojne obračunske enote (SPO);

b) volitve članov delavskega sveta podjetja, delavskih svetov poslovnih enot in sveta samostojne obračunske enote (SPO) bodo dne 26. aprila 1968;

c) v delavski svet podjetja se izvolijo skladno določilu člena 52. statuta člani delovne skupnosti »Gradis« po volilnih enotah, ki so:

Volilna enota	Število članov DS PE, ki se volijo za dobo 2 let
GV Ljubljana	2
GV Maribor	3
GV Ravne	1
GV Celje	2
GV Jesenice	2
GR Koper	1
GR Ljubljana-okolica	2
KO Ljubljana	1
KO Maribor	1
LIO Skofja Loka	1
SPO Ljubljana	1
Centrala, Biro za projekt., Uprava delav. domov in Uprava stanov. hiš »Gradisa«	2

č) v delavske svete enot oz. v svet samostojne obračunske enote izvolijo člani delovne skupnosti enot naslednje število članov za dobo dveh let:

Enota	Število članov DSP, ki se volijo za dobo 2 let
GV Ljubljana	13
GV Maribor	15
GV Ravne	9
GV Celje	12
GV Jesenice	10
GR Koper	10
GR Ljubljana-okolica	8
Ko Ljubljana	8
KO Maribor	8
LIO Skofja Loka	8
OGP Ljubljana	10
SPO Ljubljana	8
Centrala, Biro za projekt., Uprava dela, domov in Uprava stanov. hiš	—

d) delavski svet je nato imenoval tudi volilne komisije.

Volilna komisija in posebne volilne komisije skrbijo za zakonito izvedbo volitev, potrjujejo volilne imenike, imenujejo volilne odbore, sprejemajo kandidatne liste in jih potrjujejo, določajo volišča, skrbijo za volilni material in opravljajo druge z zakonom določene posle. Komisija dela šamo v polni sestavi in odloča z večino glasov;

f) za predlaganje in določanje kandidatov na zborih delovnih ljudi bodo sklicani zbori po volilnih enotah najkasneje do 15. aprila 1968. Zbore po volilnih enotah vodijo

do izvolitve predsedstva zbora člani delavskega sveta podjetja iz enote, ki predstavlja volilno enoto. Zbori se morajo sklicati najmanj tri dni pred dnevom zbora.

Za volilno enoto centrala, biro za projekciranje, uprava delavskih domov in uprava stanovanjskih hiš »Gradisa« bo vodil zbor do izvolitve predsedstva zbora tov. Gartner Vincenc.

Vsi zbori delovnih ljudi, ki bodo sklicani za volilno enoto za predlaganje kandidatov za člane delavskega sveta podjetja, predlagajo eno samo kandidatno listo, ki jo sestavljajo kandidati, predlagani na vsakem posameznem zboru.

Za predlaganje in določitev kandidatov za člane delavskega sveta enote oz. sveta samostojne obračunske enote se sklicujejo zbori delovnih ljudi do istega roka, kot za predlaganje kandidatov za člane delavskega sveta podjetja.

5. Delavski svet vzame na znanje analizo režije za leto 1967. Se v nadalje je zasledovati režijske stroške in jih zmanjševati, z boljšo organizacijo dela in smotnejšo razporeditvijo kadrov, ki bremenijo režijske stroške.

6. Potrdi se razporeditev doseženih sredstev za osebne dohodke in sklade enot po zaključnem računu za leto 1967, kakor so predlagali organi upravljanja v enotah. Pregled o razporeditvi je v prilogi teh sklepov.

Vsaka enota je dolžna najmanj 15 dni pred dnevom dviga gotovine za izplačilo osebnih dohodkov po zaključnem računu za leto 1967 obvestiti gospodarsko-računsko službo, ki je pooblaščenca, da sama določi rok za izplačilo po kriteriju plačanih situacij.

Izplačilni seznamec za izplačila po prejšnjem odstavku morajo biti sestavljeni posebej.

Razporeditev skladov PE Ravne in Maribor bo delavski svet naknadno potrdil, ko bo predložen predlog.

7. Za skupne potrebe podjetja se prenese v sklad skupne porabe iz doseženih sredstev po zaključnem računu za leto 1967

— skupno	646.500,00
za naslednje namene v letu 1968:	
— anuitete od posojil za sred. skupne porabe	130.000,00
— dotacija sind. organizaciji in šport aktiv.	59.000,00
— spominska darila 50-letnikom podjetja	40.000,00

— spominska darila 20-letnikom podjetja	42.000,00
— spominska darila 10 in 15-letnikom podjetja	27.000,00
— podpore družinam ponesrečenih članov kolektiva	8.000,00
— doplačilo k stroškom letovanja članov kolektiva	270.000,00
— doplačilo k stroškom prevoza ob koriščenju letnega dopusta za člane kolektiva centrale	40.000,00
— zavarovalne premije od sredstev skupne porabe	3.000,00
— patronat »Ferdo Godina«	2.500,00
— stroški plačilnega prometa	5.000,00
— nepredvideni stroški	20.000,00

8. Poslovni enoti Celje se odobri črpanje interne rezerve za OD iz preteklih let za kritje že plačanih osebnih dohodkov iz leta 1966 in 1967, ki niso bili pokriti z ustvarjenim dohodkom, in sicer v skupnem znesku 135.000,00 N din, brez obveznosti vračila v rezervni sklad, iz katerega se navedeni znesek krije.

9. Delavski svet podjetja sprejme spremembe in dopolnitve pravilnika o delitvi osebnih dohodkov delavcev podjetja »GRADIS«, ki se sestoji iz pravilnika, tabele startnih osnov, seznama delovnih mest z določitvijo startne osnove za posamezna delovna mesta ter pravilnika o dodatku na stalnost po predlogu komisije za notranjo delitev in po opravljeni obravnavi osnutka predloga v predpisanem roku med kolektivni enot podjetja, ki ga je sestavila prej imenovana komisija. Istočasno sprejme delavski svet podjetja prečiščeno besedilo pravilnika o delitvi osebnih dohodkov, v katerem so vključene vse prejšnje spremembe in dopolnitve in spremembe po tem sklepu.

Sprejeti pravilnik in že vse naštete priloge kot sestavni del tega pravilnika veljajo osmi dan po objavi, uporabljajo pa se od obračunske dobe 16. marca 1968 dalje.

Delavski svet podjetja priporoča organom upravljanja enot, da pri uveljavitvi sprejetega pravilnika o delitvi osebnih dohodkov ne prekoračujejo 8 % startne osnove.

10. Odobrijo se naslednje nabave osnovnih sredstev:

— 4 kosi ležečih termogenov znamke »Tajfun« tipa B 155 za skupno vrednost 28.520 N din, od katerega zneska gre polovico iz

skupnih sredstev za investicije, polovica pa iz sredstev skladov PE Jesenice;

— potapljaška oprema za skupno vrednost 35.000 N din iz sredstev PE Koper;

— prevozna betonarna po načrtih strojno-konstruktorskega biroja centrale za skupno vrednost 220.000 N din iz skupnih sredstev za investicije;

— oprema za betonarno pri PE Ravne za skupno vrednost 65.000 N din. Enota v Ravnah bo krila iz svojih sredstev skladov vsa gradbena dela, strelovodno napeljavo, elektroinstalacije in vodovodne instalacije;

— stroj Pedershab za izdelavo betonskih cevi v skupni vrednosti 650.000 N din iz sredstev skladov enote OGP;

— 20 kosov Wacker opažnih vibratorjev ARFM 08/42 in 7 kosov Wacker pretvornikov FU 3/42/200 za skupno vrednost 75.700 N din iz skupnih sredstev skladov;

— opažni vibratorji znamke Vinancetti za 7 silosov za beton v skupni vrednosti 11.298 N din iz sredstev skladov podjetja;

— stroji za čiščenje opažnih plošč v skupni vrednosti 18.734 N din iz skupnih sredstev skladov;

— za montažo mostne tehtnice pri centralnem skladišču v Ljubljani za skupno vrednost 133.710 N din iz skupnih sredstev skladov;

— kombi IMV za enoto Maribor v skupni vrednosti ca. 37.000 N din iz sredstev skladov enote Maribor.

11. Sprejme se poslovnik o načinu medsebojnega obračunavanja obresti od angažiranih obratnih sredstev, ki se uporabljajo od 1. 1. 1968 dalje.

12. Odobri se prenos pravice uporabe na parc. št. 72/1 travnik v izmeri 5028 m² pod vlož. št. 121 k. o. Kapucinsko predmestje na podjetje »Vektor« iz Ljubljane proti odškodnini 10 N din za 1 m² zemljišča.

13. Zavrne se pritožba Mulalić Alije, delavca pri enoti Ravne proti sklepu upravnega odbora, ki je imenovanemu zavrnil prošnjo za odškodnino zaradi poškodbe pri delu po pravilniku podjetja, ker pritožba ni utemeljena in se s tem potrdi sklep upravnega odbora podjetja z dne 15. 2. 1968.

14. Spremeni se 7. člen pravilnika o uporabi privatnih osebnih vozil v službene namene ter o povračilu za njihovo uporabo tako, da se glasi: »Pri obračunavanju potnih nalogov za vožnje z lastnimi vozili se priznava lastniku vozila naslednje zneske za prevoženi kilometer

— za osebni avtomobil 0,68 N din/km netos.
Ostalo besedilo tega člena ostane neizpremenjeno.

Sprememba velja od 1. 1. 1968.

Overovatelja:
ing. Skulj Saša I. r.,
Smole Mitja I. r.

Predsednik
DS podjetja:
Vovk Franc

DELITEV DOHODKA V VREDNOSTI PROIZVODNJE ZA LETO 1967
po sklepih delavskih svetov PE

Poslovna enota	Delitev OD						v milij. S din Delitev				
	Pripada OD	PS/OS	vraj. rez. OD	rezer. OD izpl.	OD/67	Prih. skladi PE	SP	PS/OS	PS/invest.	PS/obr. sr.	PS/riziko
Celje . . .	6,1	—	—	—	—	4,2	—	—	—	—	—
Jesenice . .	58,3	6,0	—	—	52,3	36,5	1,5	9,0	26,0	—	—
Koper . . .	66,3	—	—	32,6	33,7	38,0	19,0	19,0	—	—	—
Ljubljana . .	46,6	—	—	14,0	32,6	37,0	20,0	4,0	—	8,0	5,0
Ljubljana okolica .	50,4	—	—	25,4	25,0	27,7	—	6,0	—	21,7	—
Maribor . . .	12,8	—	—	—	12,6	81,4	—	—	—	—	—
Ravne . . .	34,8	—	—	—	34,8	27,0	—	—	—	—	—
KO											
Ljubljana	0,8	—	—	—	—	31,7	14,7	—	7,0	10,0	—
KO Maribor	2,3	2,3	—	—	—	31,0	7,5	23,5	—	—	—
LIO Skofja Loka . . .	22,1	16,1	6,0	—	—	32,1	11,9	15,2	5,0	—	—
OGP											
Ljubljana	26,3	14,0	—	—	12,3	46,1	—	46,1	—	—	—
SPO											
Ljubljana	23,8	—	5,8	8,0	10,0	36,3	16,0	—	10,3	10,0	—
Biro . . .	2,0	—	—	—	2,0	14,2	4,2	10,0	—	—	—
Skupaj . . .	338,6	38,4	11,8	80,0	215,3	443,2	94,8	132,8	48,3	49,7	5,0

Važnejši sklepi organov samoupravljanja poslovnih enot

■ 14. redna seja delavskega sveta »Gradis« Maribor: Delavski svet je obravnaval mesečno finančno poročilo, iz katerega je ugotoviti, da je doseženi uspeh dokaj ugoden, kar gre predvsem pripisati dobri organizaciji dela, pridnim delavcem in tudi ugodnemu vremenu.

Nadalje so sklenili, da se neizplačani osebni dohodki v letu 1967 v znesku 126.000 N din razdelijo vsem članom delovnega kolektiva, in sicer 1. maja. Poprečno bo dobil vsak delavec ca. 15 % enomesečnega zaslужka.

V zvezi z uvedbo 42-urnega delovnega časa je delavski svet predlagal, da je treba delavskemu svetu podjetja poslati zahtevo po spremembi sklepa o 42-urnem delovnem času, in sicer:

Osvoji naj se predlog, ki ga je v tej zvezi sprejel UO naše poslovne enote in potrdil delavski svet poslovnih enot, in sicer, da se uvede deljen delovni čas samo na tistih gradbiščih, ki delajo v podaljšanem delovnem času, in to s pravico do plačanega polurnega odmora.

Za delavce, ki ne delajo v podaljšanem delovnem času, pa naj bi veljal še v naprej neprekinjen delovni čas s pravico do plačanega polurnega odmora.

Kolikor ne bi bilo mogoče tega vprašanja rešiti v okviru delavskega sveta podjetja, se naj izvede referendum.

Na predlog komisije za izrekanje ukrepov zaradi kršitve delovnih dolžnosti sprejme delavski svet na podlagi tajnega glasovanja sklep, da se izključi iz delovne organizacije delavca Stanka Bratušo zaradi hujše kršitve delovne dolžnosti.

Odobri se nakup orodja in manjših strojev za potrebe gramoznice v Dogošah v znesku 5.000 N din. Sredstva za to gredo iz poslovnega sklada GV.

Prav tako se odobri nakup računskega stroja za potrebe mezdnege in kalkulacijskega oddelka v znesku 20.000 N din.

Plačilo gre v breme poslovnega sklada poslovne enote.

V zvezi ocenjevanja delavcev po pravilniku o delitvi OD se sklene, da se imenuje

posebna komisija, ki bo na terenu izvršila ocenitev vseh delavcev po kriterijih osebne ocene.

V komisijo se imenujejo:

predsednik Oton Roškar;

član Franc Štuhec;

člana: sektorski vodja in delovodja gradbišča.

Na predlog sindikalne podružnice, da bi se odobrila sredstva za izlet za člane naše delovnega kolektiva, se sklene, da sindikalna podružnica pripravi proračun dohodkov in izdatkov za leto 1968.

Potrdi se tudi predlog upravnega odbora, da se sindikalni podružnici naše poslovne enote dodeli dotacija v znesku 35.000 N din iz sklada skupne porabe.

■ 8. seja delavskega sveta »Gradis« Celje: Delavski svet je odobral poročilo o angažiranosti enote v letu 1968 ter obravnaval poročilo o osebnih dohodkih v letu 1967.

Iz delovne skupnosti so bili izključeni: Luka Vrbica, Milovar Grumič, Nedeljko Jovanovič in Milorad Jovanovič zaradi hujše kršitve delovne discipline.

Delavski svet je odobril sindikalni podružnici dotacija 6.000 N din za leto 1967.

■ I. izredna seja gradbenega vodstva Ljubljana: Na izredni seji delavskega sveta gradbenega vodstva Ljubljana je delavski svet imenoval komisijo za ocenitev delavcev po korigiranem pravilniku za delitev osebnih dohodkov v naslednjem sestavu: Martin Kolar, predsednik, ing. Saša Skulj, član in Leopold Pepelnik, član.

■ 16. redna seja delavskega sveta »Gradis« Ravne na Koroškem: Delavski svet je obravnaval zaključni račun za leto 1967. V tem letu so izplačali za osebne dohodke 4.057.807 N din in ostane skupaj 973.812 N din čistega dohodka. Po odvajanju sredstev oziroma razporeda sredstev na sklade skupne porabe ostane poslovni enoti za razdelitev na osebne dohodke 348.240 N din.

Nadalje so sklenili, da se bo kreditiranje oziroma financiranje stanovanjske gradnje za člane poslovne enote črpalo v letu 1968 iz sredstev stanovanjskega prispevka.

Izredni prispevek za zdravstveno zavarovanje se izplačuje od 1. 3. 1968 do nadaljnjega, po stopnji 0,19 % od neto osebnega dohodka. Prispevek plačajo zavarovanci sami.

■ 6. redna seja »Gradis« Jesenice: Delavski svet je sklenil, da se sredstva, ki so na razpolago po zaključnem računu za delitev na sklade v znesku 449.810,00 N din razdele takole:

	N din
— nabava strojev in opreme (povravnalni stroj za tesarski obrat, taifuni, 3 ročni računski strojčki Facit, 1 pisalni stroj, seševalni stroj, pisarniška oprema)	90.000,00
— streha in oprema za beto-	
narno	180.000,00
— adaptacija upravne zgradbe	50.000,00
— ograja okrog naselja z vra-	
tnarico	60.000,00
— ureditev vodovoda	30.000,00
— dotacija sind. podružnici PE	10.000,00
— nerazporejeno	29.810,00
Skupaj:	449.810,00

Sredstva, s katerimi razpolaga poslovna enota iz stanovanjskega prispevka v znesku 223.059,26, se namenijo za kritje že odobrenih posojil prosilcem za individualno stanovanjsko gradnjo, preostali znesek pa se nameni za nakup ali gradnjo stanovanj.

Izredni prispevek 0,73 % od neto osebnih dohodkov za socialno zavarovanje se prenese na breme posameznika, iz polovice prispevka pa v breme podjetja.

Predlog tehničnega sestanka o nabavi in regresiranju delovnih čevljev se zaenkrat zavrne, po sektorjih pa se zberejo potrebe in želje po nabavi s številkami posameznikov.

■ 18. seja delavskega sveta OGP Ljubljana: Delavski svet obrata gradbenih polizdelkov je sprejel sklep, da se od čistega dohodka 16 milijonov, za 4 milijone nabavi stroj za cevi za ostalih 12 milijonov bruto pa se da na osebne dohodke, oziroma razdeli v dveh obrokih članom kolektiva: prvi obrok se bo delil v marcu drugi pa v maju 1968. Delitev se je izvršila po efektivno opravljenih urah v letu 1967, brez nadur.

Nadalje so sklenili, da se krije 50 % od 0,95 odstotka izrednega prispevka iz zdravstvenega zavarovanja iz sredstev obrata.

Nadalje so odobrili ženi pokojnega Toma Hajduka enkratno, denarno pomoč v znesku 1000 S din.

■ 6. redna seja delavskega sveta gradbenega vodstva Ljubljana: Delavski svet je sprejel poročilo o angažiranosti gradbenega vodstva za leto 1968. S tem v zvezi se sklene, naj se planira obseg proizvodnje na gradbenem vodstvu v letošnjem letu tako, da se upošteva zaposlitev sedanjega staleža delavcev in uslužbencev brez bistvenega zmanjšanja ali povečanja tega staleža.

Na naslednji seji centralnega delavskega sveta je predlagati, da se sprejme na dnevni red dotiranje hrane in najemnine stanovanj v samskih domovih. Kolikor na seji centralnega DS ne bi uspeli najti enotne rešitve tega problema za celotno podjetje, se sklene, da se delavcem, ki so zaposleni na gradbenem vodstvu Ljubljana in stanujejo v samskih domovih, najemnina ne zviša. Za razliko med sedanjo in novo najemnino, ki rezultira in kritja stroškov za obresti na osnovna sredstva, bo uprava samskih domov obremenila gradbenega vodstva ne pa posameznega delavca — stanovalca.

Stanovanjska komisija na gradbenem vodstvu mora do 30. t. m. pregledati vse prošnje za pridobitev stanovanja in jih uskladiti s pravilnikom podjetja. Svoje zaključke mora takoj nato komisija posredovati centrali podjetja.

Pooblasti se upravni odbor gradbenega vodstva, oziroma šefa gradbenega vodstva, da določi iz vrst tehničnega kadra udeležence na strokovnih ekskurzijah, ki jih od časa do časa prireja društvo gradbenih inženirjev in tehnikov tu in v inozemstvu. Kolikor teh stroškov ne bi prevzel nase Center za izobraževanje v podjetju, se lahko v ta namen uporabijo sredstva gradbenega vodstva.

Na prošnjo sindikalne podružnice gradbenega vodstva se odobri dotacija v višini 10.000 N din.

Na priporočilo mestnega sindikalnega sveta se odobri delavcem, ki so zaradi izčrpanosti potrebni okrevanja, 7 dni plačanega dopusta, ki bi ga koristili v enem izmed obmorskih ali planinskih hotelov na račun mestnega sindikalnega sveta.

■ 7. redna seja upravnega odbora obrata Škofja Loka: Obravnavan je bil pravilnik o delitvi osebnih dohodkov delavcev podjetja »Gradis«, ki je bil sprejet na seji delavskega sveta podjetja z dne 27. marca 1968.

Na podlagi določil in meril, ki jih vsebuje pravilnik, je bila za lesno industrijski obrat Škofja Loka izdelana tabela in določene osnove za osebne dohodke za vse zaposlene,

oziroma za vsa delovna mesta v lesno industrijskem obratu.

Po dejavnostih in za obrat kot celota znaša povečanje:

1. Mizarska delavnica	116,21	102,56	povečanje	13 %
2. Tesarska delavnica	87,19	76,68	povečanje	14 %
3. Zagalnica	90,44	80,02	povečanje	13 %
4. Steklarstvo	22,73	24,18	povečanje	15 %
5. Mehanična delavnica	20,73	17,61	povečanje	18 %
6. Uprava	75,90	63,11	povečanje	20 %
Skupaj	418,20	364,16	povečanje	14,84 %

Povečanje osebnih dohodkov s sprejetjem osnov pravilnika o delitvi dohodkov bi znašalo za lesno industrijski obrat Škofja Loka za čas od 16. 3. 1968 do 31. 12. 1968 ca. 22 milijonov S din ali na enega zaposlenega ca. 13.964 S din (štev. zaposlenih 116).

Odstopanje pri povečanju so predvsem rezultat različnih osebnih ocen, delno pa tudi rezultat povečanja startnih osnov. V celoti je povečanje realno in ga bo s predvideno povečano produktivnostjo možno pokrivati.

■ 4. redna seja sveta samostojne obračunske enote strojno prometnega obrata: Člani so bili seznanjeni s sklepi UO in DS podjetja v zvezi z izknjižitvijo inventurnih primanjkljajev v osnovni vrednosti, pojasnilom, da se vrednost delavskih domov šteje za osnovna sredstva in se s tem prenaša iz sklada skupne porabe na poslovni sklad. Odobrene so bile lastne investicije za posamezne enote. Za SPO je bila odobrena nabava kabine za viličarja nosilnosti 5 ton. Dalje so se seznanili s sprejemom poslovniška komisije za investicije in pravilnika o stanovanjski gradnji za člane delovne skupnosti »Gradisa«.

Članom je bil podrobneje posredovan sklep o razdelitvi doseženih sredstev za osebne dohodke, ki naj se razdelijo v dveh tranšah tako, da bi bilo to opravljeno v prvi polovici letošnjega leta. Enote, ki so v preteklih letih črpale sredstva iz rezerve za OD in so po zaključnem računu ustvarile sredstva za osebne dohodke v zadostni višini, morajo najprej vrniti v rezervo uporabljena sredstva.

Pri razporeditvi skladov, s katerimi enote samostojno razpolagajo, je treba upoštevati že angažirana sredstva skupnega poslovnega sklada za nabave, ki so bile izvršene v korist posamezne enote.

Nadalje so bili člani upravljanja seznanjeni z odobritvijo zaključnega računa za poslovno leto 1967 ter z bilančnim stanjem na dan 31. 12. 1967 ter z razdelitvijo dohodka na posamezne sklade.

Sklene se, da se od ostankov za osebne dohodke 238.944 N din nameni v sklad za rezervo osebnih dohodkov takole:

— vrnitev posojila, ki ga je enota SPO koristila po sklepu 9. seje DS z dne 21. 3. 1967 v višini 58.064,52 N din. Izplačilo je bilo 29. 3. 1967.

V sklad za rezervo osebnih dohodkov se nameni 80.279,48 N din tako, da bo enota imela v skladu za rezervo osebnih dohodkov vloženi sredstev skupaj 170.279,48 N din.

Ostanek za osebne dohodke v višini 100.000 N dinarjev se izplača vsem delavcem, ki so bili v letu 1967 v delovnem razmerju pri strojno prometnem obratu.

Sklad poslovne enote v višini 363.033 N din se razdeli takole:

- a) za sklad skupne porabe . . . 160.000 N din
- b) za investicije 103.033 N din
- c) za obratna sredstva 100.000 N din

Pri pregledu obračuna strojev in kamionov je bil članom samoupravljanja podan točen pregled po posameznih strojih in kamionih o porabi goriva, gum, tekočih popravil, investicij, amortizaciji, plačah izdelavnih in režijskih, o terenskih dodatkih, dnevnica, potnih stroških, režiji materiala in režiji. Tako je bilo točno razvidno za posamezne stroje in kamione, koliko je bilo skozi vse leto skupaj stroškov in koliko realizacije. Iz teh podatkov, ki so zelo pozitivni, je bilo lahko ugotoviti, kateri stroji in kamioni so še rentabilni in kateri ne za nadaljnje delo.

Med razpravo o popravilih, katerih ni malo, so člani samoupravljanja predlagali, naj bi sprejeli v civilnopravno delovno razmerje delavca, ki bi bil specialist za popravila Bosch tlačilk, ker v vsem podjetju ni delavca, ki bi lahko kvalitetno popravil te tlačilke. Iz podatkov pa je razvidno, da je prav na teh delih strojev veliko popravil.

Za kritje izrednega prispevka komunalni skupnosti socialnega zavarovanja za leto 1968, ki znaša 0,95 %, se prispeva 50 %, t.j. 0,475 % za delavce strojno prometnega obrata.

V razpravi o predlogu spremembe pravilnika o delitvi OD in poskusni ocenitvi vseh delavcev ŠPO je bil podan predlog, naj se

posreduje komisiji za notranjo delitev podjetja pripomba za določitev enotne startne osnove za delo v delavnici.

— za delo v delavnici naj se določi startna osnova upravljačem gradbenih strojev in vsem kategorijam voznikov motornih vozil, ki imajo poklicno šolo z dopolnilnim in specialnim tečajem ali poklicno šolo in enakovredni tečaj število osnovnih točk v višini 200 točk/uro, ter možnostjo odstotka po kriterijih iz 12. člena (spremenjeno besedilo) za ocenjevanje delavcev na delovnem mestu.

— v drugo skupino bi se delili delavci za delo v delavnici, ki imajo tečaj za priučnega delavca PK s startno osnovo 1,71 točk na uro, ter možnostjo odstotka po kriterijih za ocenjevanje delavcev na delovnem mestu.

Imenuje se komisija za reševanje stanovanjskih vprašanj delavcev SPO v naslednji sestavi:

1. Novinec Vinko — predsednik
2. Martinčič Janez — član
3. Završček Marina — član

Komisija naj do naslednjega zasedanja pripravi ves potreben material in točkovanje stanovanjskih problemov posameznih delavcev enote, ki so vložili pravočasno svoje vloge za odobritev posojila za nakup stanovanj ali individualno gradnjo. Po tako

pripravljenem pregledu točkovanja bo svet odobril posojila članom delovne skupnosti, ki bodo imeli največ pogojev za dodelitev posojila po skupnih kriterijih pravilnika o stanovanjski gradnji za delavce podjetja »Gradis«.

— Odobri se neplačan dopust zaradi osebnih opravkov Mitaru Tomislavu 2 dni, Suščevilu Iliji 15 dni, Pidruchiju Bogdanu 15 dni in Mlinariču Antonu 7 dni.

— Odobri se 50 % kritja stroškov za letovanje članov sindikalnih podružnic, ki so zdravstveno šibki. 50 % stroškov letovanja bo kriji mestni sindikalni svet. Možnost letovanja za našo enoto je sindikalna podružnica predlagala trem delavcem, in sicer: Janezu Martinčiču, Jožetu Strojnu in Jožetu Plohu.

— Odobri se možnost dopusta za leto 1968 delavcem, ki svojega rednega letnega dopusta niso mogli izkoristiti v letu 1967, ker so obiskovali šolo za KV upravljače gradbenih strojev.

— Odobri se 150 N din mesečno za reprezentanco.

— Iz sklada skupne porabe se načelno odobri kvota za nakup spominskega darila članom delovne skupnosti SPO, ki bodo v letu 1968 dopolnili 50 let starosti ali pridobili pravico do upokojitve.