

Zupančičeva jama

Nejc Černigoj

Povzetek

Ljubljanska četrt Zupančičeva jama je ikonična predstavnica postmoderne urbanistične misli in uteleša še danes aktualni načeli mešane rabe in urbanega javnega prostora. Hkrati je v tam realiziranih stavbah razviden prehod arhitekturne estetike od postmoderne k sodobni, v programskih spremembah od prvotnih zasnov pa odseva obdobje slovenske tranzicije.

Zupančičeva jama quarter in Ljubljana is an iconic example of post-modern urban thought, embodying the principles of mixed use and urban public space that are still relevant today. At the same time, the built structures show the shift of the architectural esthetics from post-modern to contemporary, whereas the programmatic changes reflect the period of Slovenian political and economic transition.

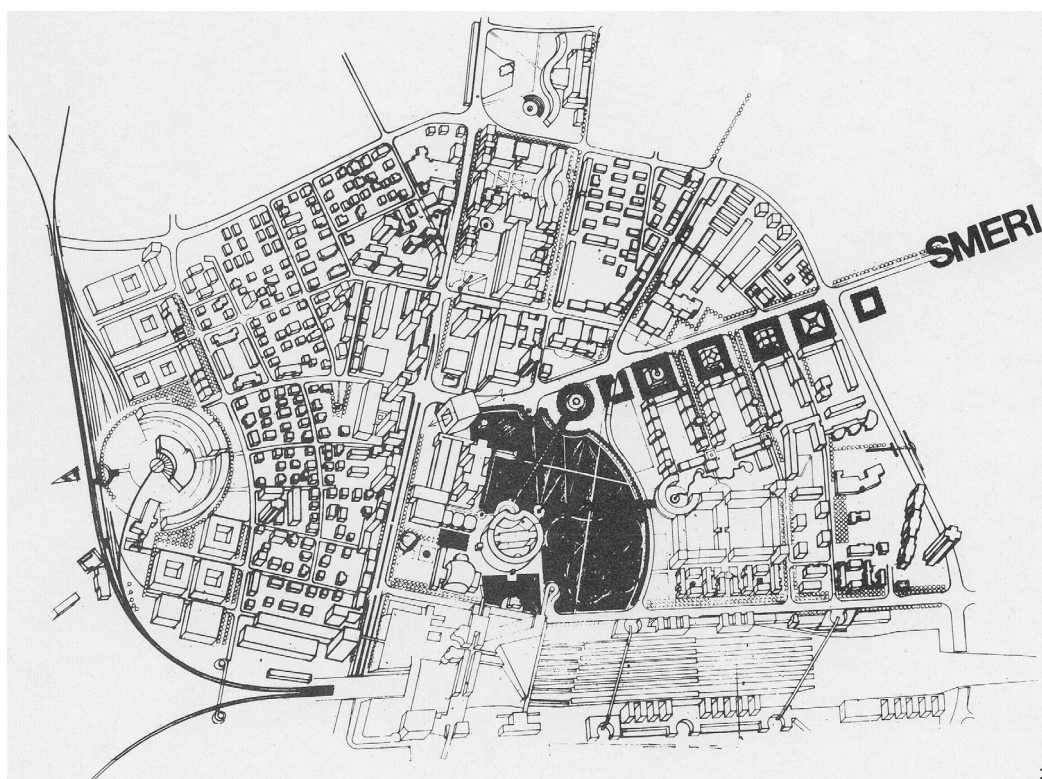
Uvod

Urbanistični razvoj Ljubljane v 20. stoletju je zaznamovala ideja stanovanjske soseske. Skoznje lahko spremljamo razvoj urbanistične misli na področju stanovanjske gradnje: od predvojnih stanovanjskih kolonij, povojnih strogo funkcionalističnih naselij, skandinavsko navdahnjenih in strukturalističnih zasnov do poznejših velikopoteznih zasnov (Fužine, Prule, Štepanjsko naselje). V tej konstelaciji izstopa četrt Zupančičeva jama. Po eni strani časovno, saj je bila zasnovana, ko so se družbenopolitične razmere počasi prevešale v novo obdobje, zgrajena pa že v novem politično-gospodarskem sistemu. Po drugi strani izstopa arhitekturno-urbanistično, saj je obdobje postmoderne prelomilo z dotedanjo modernistično doktrino. Postmoderna se odreče konceptu soseske kot samozadostnega stanovanjskega naselja znotraj mesta ter se osredotoči na prilagajanje nove zasedave obstoječemu prostorskemu kontekstu. Bloke v zelenju nadomestijo klasične urbane oblike, predvsem karejska zasedava, ki jasno definira ulično mrežo. Bolj kot s funkcionalno-sanitarnimi vidiki (osončenost, prezračevnost, promet) se ukvarja z elementi javnega prostora (ulica, trg) in s programom, ki naj ustvarja živahen urbani utrip (»mestotvornost«). Ta pristop naj bi presejal uniformiranost modernizma in mestnim predelom povrnil prostorsko identiteto – glavno kakovost, ki je umanjala modernističnemu mestu in omogoča prebivalcem poistovetenje s prostorom, v katerem živijo.

Zupančičeva jama je ikonična predstavnica urbanistične misli te dobe, hkrati pa se zaradi daljšega obdobja, v katerem je bila grajena, v njej odraža prehod arhitekturne estetike od postmoderne do sodobne, v programskih spremembah od prvih zasnov do realizacij pa odseva samo obdobje tranzicije.

Zgodovinski razvoj območja Zupančičeve jame

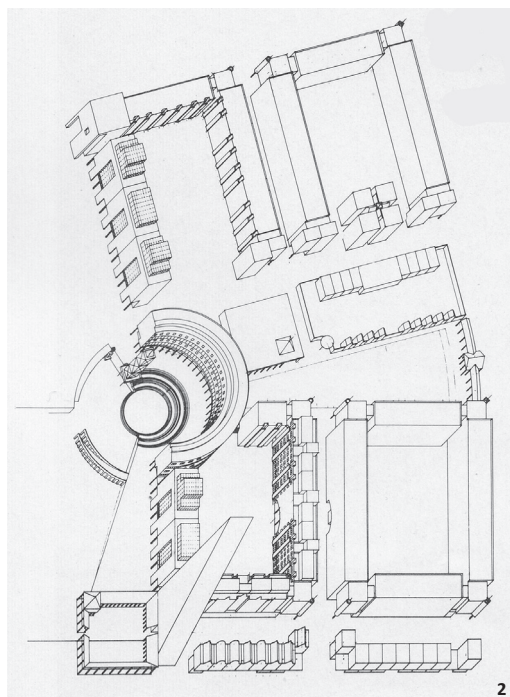
Kljub hitri rasti mesta v 19. stoletju se Ljubljana v prostor med Dunajsko in Šmartinsko cesto ni širila, saj jo je ovirala proga Južne železnice. Ob Dunajski cesti je bilo glavno pokopališče sv. Krištofa, ki pa so ga ob prelomu stoletja opustili in pokopališko dejavnost premestili na lokacijo današnjih Žal. Prvi regulacijski načrt za to območje je pripravil Fabiani (1899), tri desetletja kasneje še Plečnik. Oba sta se srečala s



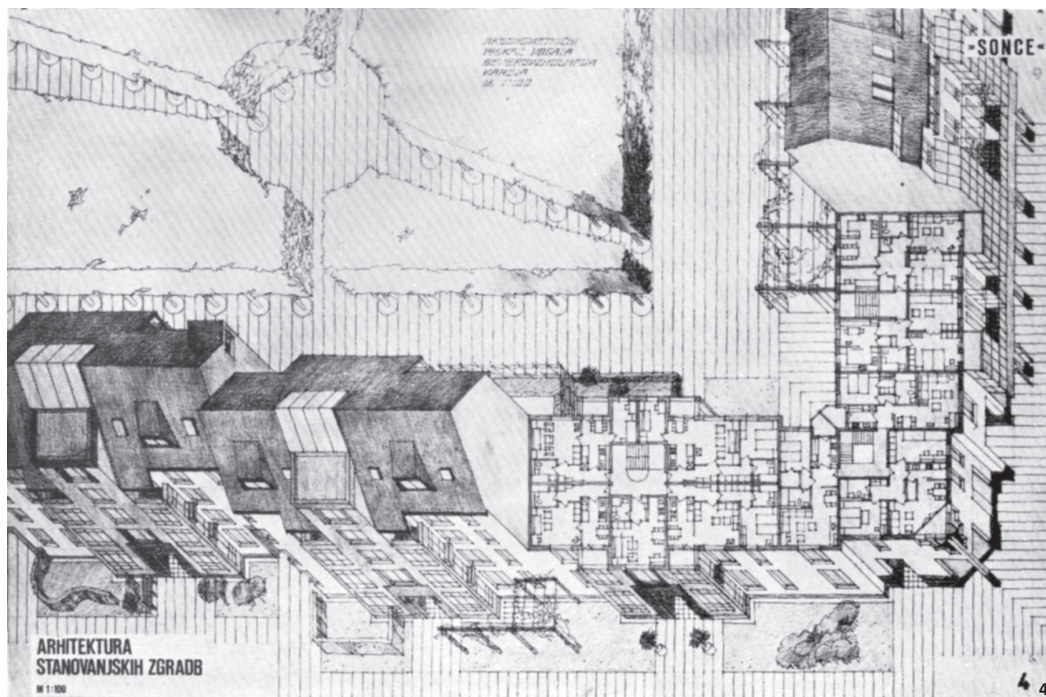
problemom usklajevanja različnih prostorskih smeri in struktur; predvsem zaradi nezadostnega upoštevanja parcelacije ni bil uresničen ne en ne drug načrt (Plečnikov le v fragmentih, npr. pahljačasti zasedavi med Peričevo ulico in Linhartovo cesto).¹ V 30-ih so imeli tu Sokoli začasno »zletno telovadišče« v obliki improviziranega stadiona. Po vojni pa so predel zaradi bližine središča namenili za najpomembnejše mestne dejavnosti. Na območju pokopališča je v 50-ih nastalo Gospodarsko razstavišče (GR). Vzhodneje je v 60-ih zrasla stanovanjska soseska Savsko naselje. Po Generalnem urbanističnem planu 65/66 so bile tu predvidene osrednje dejavnosti, park ter razširjeno območje »prometne glave« ljubljanske železniške postaje (nekakšno trgovsko-poslovno središče).

SI. 1: Elaborat SMERI, osnova za nadaljnji razvoj urbanistične zasnove. Urbanistično-arhitekturni natečaj za Južni Bežigrad, 1984. 1. nagrada: Andrej Černigoj, Mojca Švigelj Černigoj
Vir: Černigoj, 1987, str. 3.

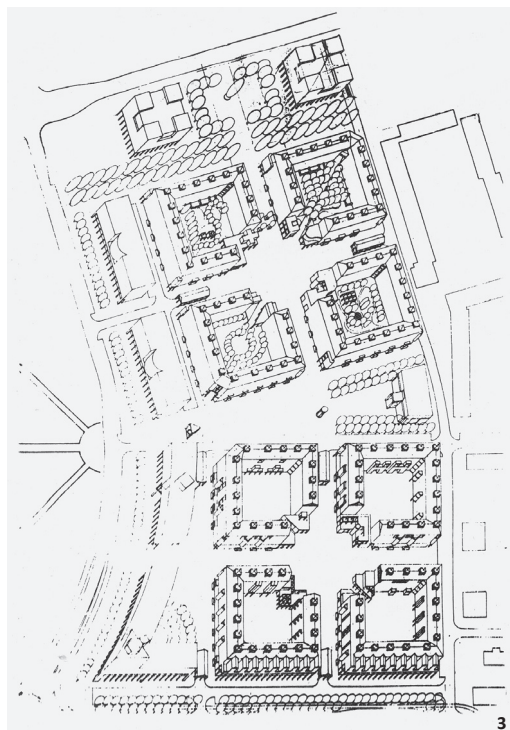
1 Tako tudi ni bila uresničena ne Fabianijeva ne Plečnikova različica nove ceste, ki je bila v obeh načrtih osrednja kompozicijska os. Fabiani jo je usmeril proti ljubljanskemu gradu, ob križanju z železniško progo pa predvidel univerzitetno središče. Plečnik jo je načrtoval med Žalami in v Hram slave predelanim starim pokopališčem. Kasneje je vlogo glavne ulice tega predela, kot dokaz trdoživosti parcelacijske in komunikacijske prostorske strukture, prevzela (oz. obdržala) Linhartova cesta, stoletja stara poljska pot proti severovzhodu.



2



4



3

Spremenjeni pogoji za gradnjo in izvedba natečajev v 80-ih

Širitev GR se je ustavila ob Navju, Baragovem semenišču ter poslovni stavbi Slovenijales (1981), novega programa, ki bi napolnil ta prostor, pa ni in ni bilo. Pojavili so se infrastrukturni in skladišni objekti ter priložnostne začasne rabe. Del območja je zavzemala jama, v kateri so že stoletja kopali gramoz.² Sprememba kmetijske zakonodaje, ki je onemogočila gradnjo na dotlej predvidenih stanovanjskih zemljiščih na severu Ljubljane, neizkoriščen prostor neposredno ob mestnem središču, četudi funkcionalno odrezan od njega, ter razvoj urbanistične doktrine od funkcionalističnega coniranja k bolj urbanim in programsko mešanim naseljem so v začetku 80-ih vodili v nov razmislek o tem območju.

V letih 1984 in 1985 sta bila izvedena dva urbanistično-arhitekturna natečaja. Prvi je obravnaval širše območje »Južnega Bežigrada«, predmet drugega pa je bila podrobnejša obdelava stanovanjsko-poslovne četrtri (ne več soseske!) Zupančičeva jama. Na podlagi rezultatov obeh natečajev (žirija je predlagala upoštevanje elementov in idej iz več nagrajenih in odkupljenih elaboratov) je bila narejena sintezna rešitev in nato izdelan zazidalni načrt, ki je bil sprejet leta 1987.

Urbanizem: Nove tendence, klasično mesto

Osnovna urbanistična zasnova temelji na prvonagrajenem elaboratu SMERI s prvega natečaja (Andrej Černigoj, Mojca Švigelj Černigoj). Glavni cilj avtorjev je bil zmanjšati negativne učinke železniške proge kot prostorske ovire, ki je zadrževala širitev mesta proti severu. Funkcionalne povezave so bile opredeljene že z zazidalnim načrtom za novo železniško postajo arhitekta Marka Mušiča, ostalo pa je vprašanje, kako zasnovati novo četrtri. Izhajala sta iz razmisleka, da je najbolje morfologijo in strukturo stavbnega tkiva z južne strani proge – karejsko zazidavo 19. stoletja – razširi na severno stran, tako da se podaljša osi in profile ulic iz Centra ter uporabi enak, a arhitek-

turno posodobljen zazidalni vzorec. S tem se omili subjektivna meja med »mestom« na južni ter »nemestom« oz. »periferijo« na severni strani železnice, ki bi jo uporaba drugačne, bolj odprte stavbne tipologije le še poglobila.³

Zazidavo sestavljajo štiri večji pravokotni kareji. Dva sledita smeri Linhartove, dva pa Vilharjeve ceste. Zalom obeh smeri je rešen v vmesnem klinu z drobnejšo pozidavo prilagodljive tipologije,⁴ skupnim parkom/trgom, tržnico in introvertirano krožno piazzeto, kjer se zazidava naveže na park. Med Vilharjevo cesto in južnima karejema je še pas zazidave z drobnejšo strukturo, kot nadaljevanje morfološkega vzorca carinarniške kolonije na vzhodni strani. Med severnima karejema, postavljenima na gradbeno linijo sosednjih stanovanjskih blokov, in Linhartovo cesto je linearna parkovna poteza s paviljonskimi objekti. Notranji atriji karejev so za razliko od dvorišč zgodovinskih karejev, ki jih zasedajo lope, drvarnice in parkirišča, intenzivno ozelenjeni in kot poljavni prostori namenjeni oddihu stanovalcev. Glavnina zelenih površin pa je v novem Severnem mestnem parku na zahodni strani četrtri, ki sta ga zasnovala krajinska arhitekta Andrej Erjavec in Ina Šuklje Erjavec. Za razliko od modernističnih »blok« v zelenju«, kjer urbanost povsem razvodeni, sta tu komponenti prostorsko ločeni na »intenzivno« (gosto) mesto in »intenziven« park ob njem.⁵

Pomembna novost je motiv tradicionalne ulice. Čeprav se je vrnila v urbanistično oblikovanje že vsaj desetletje prej (npr. soseska Ruski car), se je manifestirala bolj v obliki kot po vsebini. Tu se je z ulico v stanovanjsko naselje vrnil tudi avtomobilski promet, ki ji daje potrebno urbanost. Obenem so bili v sam urbanizem integrirani ukrepi za njegovo umirjanje: zožitve cestišča s koriti in konfini, višinske ovire, bočno parkiranje. Miren promet v naselju se je navezoval na pomembno programsko novost: pritličja stavb so bila, kot je to običajno v tradicionalnih mestnih središčih, namenjena storitvenim dejavnostim, da bi

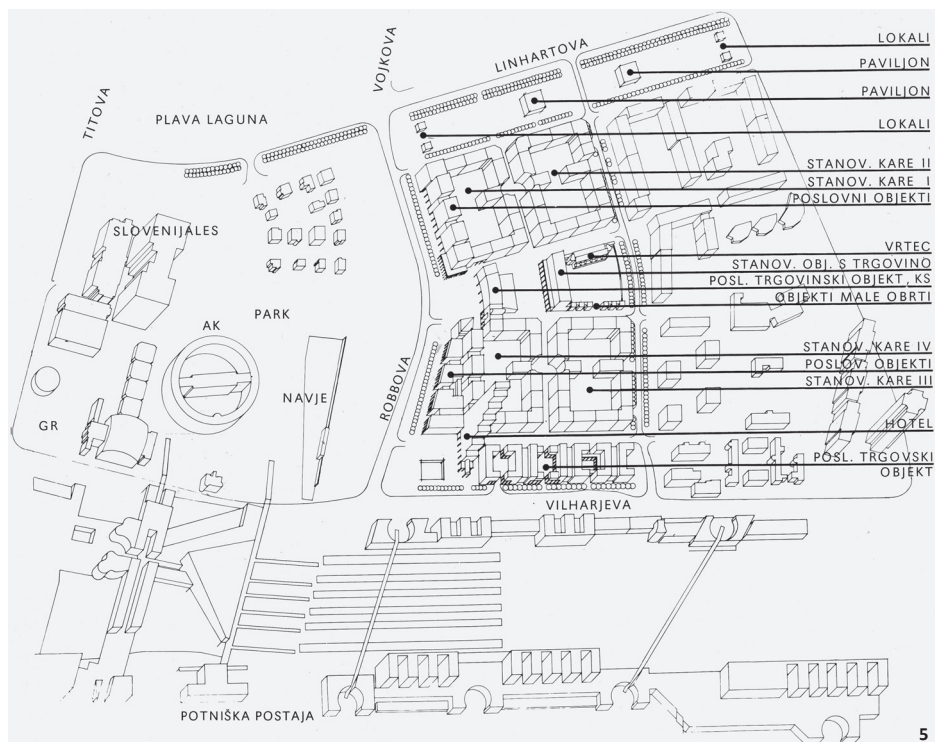
Sl. 2: Elaborat ČETRTR, koncept velikega kareja, kjer se prvič pojavi trikotna stolpnica kot višinski poudarek v vogalu četrti.

Urbanistično-arhitekturni natečaj za BS 2/1, 1985. 3. nagrada: Andrej Černigoj, Mojca Švigelj Černigoj. Vir: Černigoj, 1987, str. 3.

Sl. 3: Elaborat MODRO, koncept malega kareja. Zaradi dimenzijskih napak je bil upoštevan le delno. Urbanistično-arhitekturni natečaj za BS 2/1, 1985. Deljena 2. nagrada: Peter Pahor. Vir: Černigoj, 1987, str. 3.

Sl. 4: Elaborat SONCE, shematska aksonometrija. Žirija je izpostavila kakovostno stanovanjsko arhitekturo. Urbanistično-arhitekturni natečaj za BS 2/1, 1985. Deljena 2. nagrada: Justin Bevk, Mirko Mrva, stanovanja: Vladimir Brezar. Vir: Ožje območje južnega Bežigrada, str. 92.

Sl. 5: Aksonometrija zazidalnega načrta za BS 2/1 (Zupančičeva jama), 1987, narejenega kot sinteza nagrajenih projektov. Na južni strani železniška postaja po tedaj veljavnem projektu Marka Mušiča. Vir: Černigoj, 1987, str. 5.



na ulicah nastal živahen mestni utrip. Kar je dandanes ena od glavnih urbanističnih usmeritev, je bilo v tistem času sprejeto z mnogimi zadržki. Storitve se je dotlej umeščalo v območne storitvene centre; tedanje obdobje so namreč zaznamovali veliki samoupravni gospodarski sistemi, zasebne pobude pa je bilo malo, zato so se pojavili dvomi, ali se bodo lokali v pritličjih sploh napolnili. Danes je prav pestrost storitvene in gostinske ponudbe ena od glavnih odlik Zupančičeve jame.

Arhitekturne realizacije skozi družbene, gospodarske in estetske spremembe

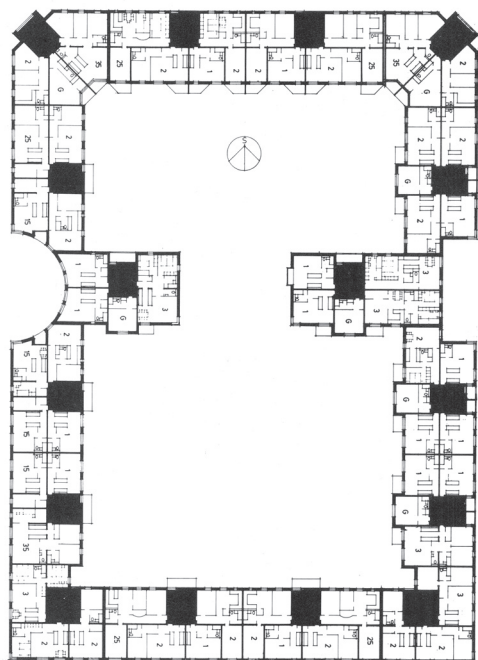
Arhitektura stanovanjske zazidave je bila na podlagi drugega natečaja zaupana arhitektu Vladimirju Brezarju. Prilagojena je bila za nov sistem velikopanelne prefabricirane gradnje podjetja SCT, ki je bilo izbrano za izgradnjo četrti.⁶ Stanovanjski tlorski so zasnovani z mislijo na fleksibilnost rabe in možnost prilagajanja potrebam različnih uporabnikov oz. istih uporabnikov skozi čas. Zelo pestra je struktura stanovanj, od garsonjer do mansardnih duplexov, stanovanja v visokih pritličjih imajo zunanje terase. Pri obdelavi fasad se je arhitekt hotel izogniti pustim in uniformirani podobi prefabriciranega betona, zato so fasadne ploskve iz pranelega betona, ki daje vtis ometa. V duhu postmoderne so uporabljeni historični motivi in elementi: tripartitna delitev pročelja, rusticirana baza, naglašeni vhodni portali, vogalni stolpiči. Gradnja tega predela je potekala v zgodnjih 90-ih.

Posebnost četrti je obilica parkirnih mest v dveh do treh podzemnih garažah pod celotnim območjem.⁷ To je bilo mogoče, ker je bila prej tu gramoznica in je bilo lažje zgraditi kletne etaže, kot jo zasuti. Tudi izkop preostalega dela parcele je bil zaradi prodaje izkopanega kakovostnega materiala finančno smotrno. Prostora v kletih je bilo toliko, da so vanje umestili celo nekaj javnega programa, npr. večnamenske dvorane pod atriji in pod krožnimi piazzettami.⁸

Zahodna stranica zazidave je bila namenjena poslovnim stavbam, ki bi zaščitile stanovanjsko območje v zaledju pred hrupom Železne ceste.⁹ Njeno ulično obrobje je bilo oblikovano promenadno, z arkadami, širokim pločnikom, drevoredom. Zasuk zazidalne smeri na južni strani je promenado usmeril proti Ljubljanskemu gradu in tako uresničil staro Fabianijevo zamisel. Severni del te poteze je bil izveden v letih 1992–93 (M. Marničič, T. Medvešček, B. Kolenc). Kompozicija fasad je še vedno postmoderno tradicionalna, a brez izrazitih dekorativnih historičnih motivov. Piazzetta ob parku je v realizirani različici obrnjena navzven in manj formalno oblikovana, čeprav je v njej še vedno razpoznavna ideja »sodobnega italijanskega trga« z značilnimi elementi: fontano, loggijo, mestnimi vrati, stolpom.

V obdobju, ki je sledilo, so predvideni poslovni program začela nadomeščati stanovanja. Najprej v nizu objektov ob Vilharjevi (A. Černigoj in M. Švigelj Černigoj, 1998),¹⁰ še bolj izrazito pa v južnem delu stranice ob Železni cesti. Sprva je bila tu predvidena poslovna stavba s hotelom v trikotni (ali stopničasti) stolpnici, nato nova sodna stavba (natečaj 1997), gibanja nepremičniškega trga pa so vodila v gradnjo nadstandardnih stanovanj s trgovsko-poslovnim parterjem (ista avtorja, 2003). Arhitekturna estetika je tu že povsem sodobna, s poudarjenimi horizontalnimi okvirji balkonov in spremenljivimi kompozicijami drsnih panelov. Niz je zaključila stavba R5 nekonvencionalne trikotne oblike (A. Černigoj, 2009), ki kot prostorski poudarek zaznamuje prehod proti mestnemu središču (podhod pod Vilharjevo in železnico) in obenem kompozicijsko naglasi sicer enotno in nizko tkivo četrti.¹¹ Zaradi nenavadne oblike, ki je zaznamovala sodobni ljubljanski skyline, je pridobila ljudsko ime Skakalnica in povzročila tudi nekaj polemike. Stanovanja v njej se ponašajo z dobrimi pogledi na širšo okolico, posebna kakovost večjih stanovanj ob poševni stranici so velike terase z razgledom na mestno središče.

- Po njej in domnevno po njenem lastniku nosi ime današnja četrt Zupančičeva jama – in torej ne po pesniku Otonu Župančiču, čeprav je celo na nekaterih zemljevidih in uradnih gradivih napačno imenovana kot Župančičeva jama.
- Natečajni elaborat prof. Edvarda Ravnikarja, na primer, je predlagal gradnjo športnega središča (stadion, dvorana, bazen), obdanega z obsežnimi parkirnimi površinami na terenu.
- Realiziran je bil niz kubusov s poslovnimi prostori za drobno obrt (A. Černigoj, M. Švigelj Černigoj, 2000). Ob njih je bil sprva predviden vrtec, nato oskrbovana stanovanja, nato pa je bila parcela vrnjena denacionalizacijskem upravičencu. Na natečaju leta 2009 je bila avstrijskemu biroju zaupana zasnova večstanovanjske stavbe, do izvedbe pa zaenkrat ni prišlo.
- Tako dojetje je sicer okrnila zapoznela, še danes ne v celoti izvedena realizacija parka, ki je v začetnem obdobju izgradnje soseske botrovala kritikam, da gre za nehumano »betonsko džunglo« brez kančka zelenja.
- V natečaju je bila sicer predvidena skeletna betonska konstrukcija z opečnimi polnili, a je ekonomika gradnje pretehtala.
- Iz finančnih in organizacijskih razlogov so bile podzemne garaže v stanovanjskih soseskah dotlej redkost. V manjšem obsegu so bile zgrajene v Kosezah, Ruskem carju in soseski Brilejeva/Kunaverjeva v Dravljah, v BS 3 pa predvidene, a ne izvedene.
- Malo znano je, da je pod Neubergerjevo ulico še danes velik neizkoriščen prostor; izdelan je bil že projekt za center za dvorske športe, a ostal neizveden.
- Železna cesta naj bi se po Mušičevem načrtu za železniško postajo s podvozom pod tiri navezovala na Resljevo cesto, s čimer bi postala bistveno bolj prometna. Izvedeno je bilo le podaljšanje podhoda za pešce pod peroni do Vilharjeve ceste in kasneje še pod njo ter krožni vstopni atrij.
- Zanimiva je epizoda iz let 1989–90, ko se je pojavila namera, da bi ob Vilharjevi cesti zgradili stavbo Svetovnega trgovskega centra (WTC), ki bi pokrivala območje Balkana. V zraku je bila skorajšnja sprememba sistema in zahodni investitorji so pripravljali teren za širitev v vzhodnoevropski prostor, obratno pa so tukajšnje družbe in posamezniki iskali priložnosti za sodelovanje z bodočimi zahodnimi partnerji. Stavbo bi tvorilo pet okroglih poslovnih stolpčev in trikotni volumen hotela.
- Posredno je trikotna oblika izhajala tudi iz študije oslončenja, idejno pa se navezuje na vrsto motivov: Plečnikov projekt za Hram slave, natečajni projekt za poslovni hotel na Bunker Hillu v Los Angelesu (arh. Ricardo Legorreta, 1979), klinaste like parcelne geometrije, silhueto Kamniško-Savinjskih Alp v ozadju.



6



7

Sl. 6: Tloris tipične etaže stanovanjskega kareja (Vladimir Brezar).
Vir: Ibid., str. 11.

Sl. 7: Prikaz možnih razporeditev tlorisa dvosobnega stanovanja. Fiksne so obodne nosilne stene (6 x 10 m), okenske odprtine ter lokacije vertikalnih instalacij (arh. dr. Vladimir Brezar).
Vir: Ibid., str. 12.

Sl. 8: Pogled na zgrajeno četrto Zupančičeva jama iz zraka.
Vir: Foto: Robbyphoto. URL: <http://www4.slikomat.com/09/0904/q3q-124006.jpg> [preneseno 14.9.2015].



Zaključek

R5 je ena od zadnjih stavb, ki jih je zgradilo podjetje SCT, saj je z nepremičninsko krizo nekdanji veliki gradbenec končal v stečaju. Zgodba ima tako nekoliko morbiden zaključek, a v celoti povzame slovensko tranzicijo: od zadnjih izdihov velikopotezne organizirane stanovanjske gradnje, preko zmerne rasti skozi 90-a, do hektičnega obdobja konjunkturo, potem pa propad gradbenega sektorja ter popolna nesposobnost države in politike za reševanje nastalih razmer. Čeprav je postmoderna arhitekturna estetika dandanes vse prej kot cenjena, so urbanistična načela, ki izhajajo iz izkušenj klasičnega mesta, našla pot v urbanistično doktrino današnjega časa, seveda estetsko posodobljena, oblikovno svobodnejša in nadgrajena z načeli trajnostnega razvoja. Zato bi bilo na mestu kritično presoditi, kaj v tem obdobju je vendarle bilo kakovostnega. Ko se danes posmehujemo historicističnim detajlom, jemljemo urbanost te četrte preveč zlahka za samoumevno in se ne zavedamo, da bi tu lahko nastalo kaj precej drugačnega: poslovni megakompleks v maniri 60-ih in 70-ih, od okolice izolirano športno središče ali preprosto še ena blokavska soseka brez identitete. Zasnova Zupančičeve jame je bila gotovo uspešna v preseganju subjektivne meje mesta na železniški progi. Mešanje rab in javni prostor, današnji urbanistični mantri, sta uresničeni bolj dosledno kot v katerikoli kasnejši ljubljanski zazidavi. Tudi zgrajene stavbe so arhitekturno dovolj raznolike in zanimive, da se izognejo uniformiranosti sosek, kljub temu da se držijo osnovne urbanistične zamisli. Vemo, da vsaka stavba med idejo in realizacijo doživi mnoge spremembe; v daljšem obdobju grajena četrta še toliko večje. A zdi se, da je bil – prav skozi te spremembe – dosežen osnovni cilj: (z)graditi Mesto kot pester sestav Arhitektur.

Bibliografija

Brezar, V. Urban mass housing: the search for higher quality. V: XXIII. IAHS world housing congress: *Excellence in housing: prospects and challenges in the 'Pacific' century: proceedings of IAHS, 25-29 September 1995, Suntec city, Singapore*. Vol. 2. URL: <http://cobiss4.izum.si/scripts/cobiss?command=DISPLAY&base=99999&rid=1235588&fmt=11&lani=si> [citirano 14. 9. 2015].
Černigoj, A., ur. *Poslovno-stanovanjska četrta Zupančičeva jama*. Ljubljana: Zavod za izgradnjo Ljubljane, 1987.
Černigoj, A. Sinteze v južnem Bežigradu. *Arhitektov bilten*, 1986, 81/82, str. 96.
Natečaj Južni Bežigrad: skrajšano zaključno poročilo. *Arhitektov bilten*, 1986, 81/82, str. 77–86.
Natečaj Ožje območje južnega Bežigrada: skrajšano zaključno poročilo. *Arhitektov bilten*, 1986, 81/82, str. 87–95.
Mirkovič, P. World Trade Center v Ljubljani že 1992. *Gospodarski vestnik*, 10. november 1989, str. 21–22.

Bibliografija za zgodovinski razvoj območja Zupančičeve jame

Korošec, B. *Ljubljana skozi stoletja: mesto na načrtih, projektih in v stvarnosti*. Ljubljana: Mladinska knjiga, 1991.
Krečič, P. *Jože Plečnik*. Ljubljana: Državna založba Slovenije, 1992.
Ljubljanski urbanistični zavod. *Generalni plan urbanističnega razvoja Ljubljane*. Ljubljana: Mestni svet Ljubljane, 1965.
Mihelič, B. Fabianijev načrt za južni del Bežigrada in njegov vpliv na poznejši razvoj tega dela mesta. V: Fabiani, M. *Regulacija deželne stolnega mesta Ljubljana: Faksimiliran ponatis ob 120-letnici Fabianijevega rojstva*. Ljubljana: Arhitekturni muzej Ljubljana, 1989, str. 35–40.

Viri podatkov o letih izgradnje stavb

Genius loci, Inštitut za arhitekturo in urbanizem. URL: <http://www.genius-loci.si> [citirano 11. 9. 2015].
Inženiring 4M. URL: <http://www.inz-4m.si> [citirano 11.9.2015].
Slovenijales. URL: <http://www.slovenijales.si/skupina-slovenijales/krovna-druzba/dejavnosti/oddaja-poslovnih-prostorov> [citirano 11. 9. 2015].

Ustni viri

Niz pogovorov z arh. mag. Andrejem Černigojem, 1.–14. september 2015.
Pogovor z arh. dr. Vladimirjem Brezarjem, 14. september 2015.