

ALUMINIJ

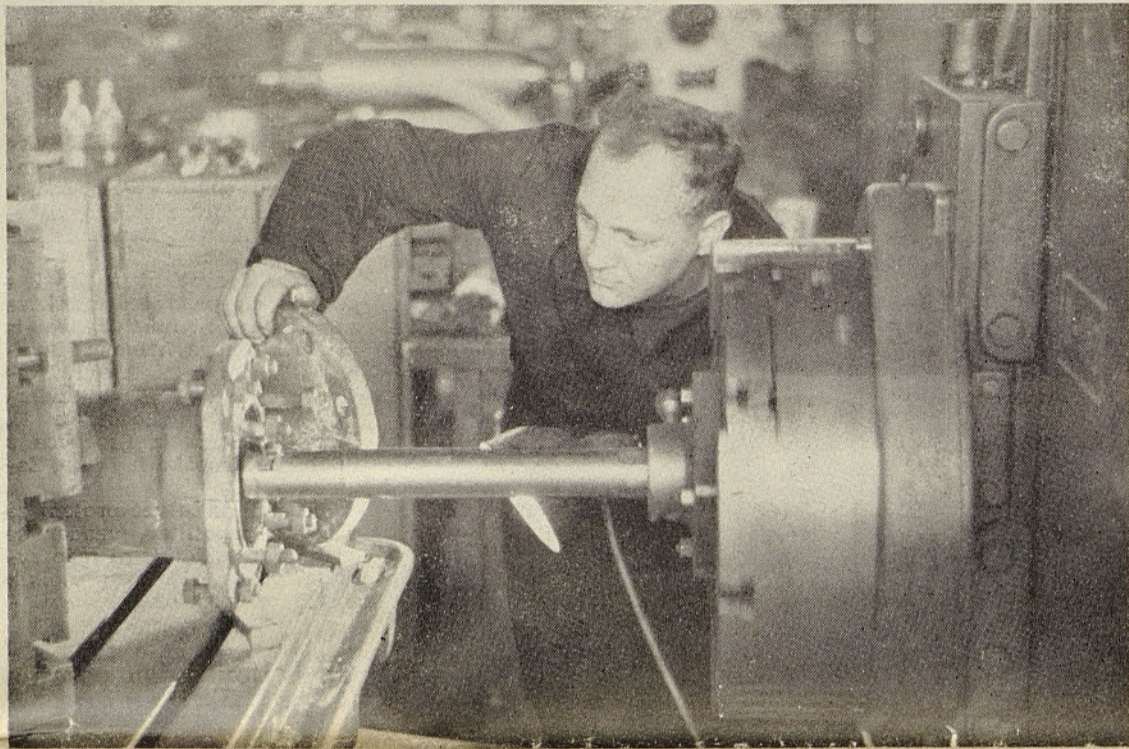
Glasilno delovnega kolektiva tovarne glinice in aluminija »Boris Kidrič« Kidričevo

IZDAJA DELAVSKI SVET
TOVARNE GLINICE IN
ALUMINIJA
»BORIS KIDRIČ«
KIDRIČEVO

UREDNIŠKI ODBOR

FRANC MEŠKO — predsednik; FILIP DOLINAR, STOJAN KERBLER, dipl. ing., ANTON KOKOL, CIRIL MURKO, IVAN MAZERA, VOJTEH RAJHER, dipl. ing., FRANC VRLIČ, VOJO VELIČKOVIC, ANTON ZADRAVEC in odgovorni urednik STANE TONEJC, dipl. ing.

Tisk CP Mariborski tisk
Maribor
Rokopisov in slik ne vračamo



Jože Menoni, VK strugar

Program dela TOS je treba realizirati

Na svojem drugem plenumu je tovarniški odbor sindikata naše tovarne med drugim razpravljati tudi o programu dela za mandatno obdobje 1967/68, ki ga je pripravila komisija za izdelavo zaključkov občnega zbora na osnovi zaključkov občnega zbora in na osnovi programov dela sindikalnih podružnic.

Osnutek, ki ga je predložila omenjena komisija, je zajel vsa področja dela, s katerim naj se ukvarja tovarniški odbor sindikata v svoji naslednji mandatni dobi. Dolžnost vsakega člana sindikata je, da s svojim aktivnim delom pomaga po svojih močeh pri realizaciji sprejetega programa dela, zato ga tudi v nekoliko skrajšani obliki objavljamo.

Sam program dela obsega 13 točk, v katerih so zajete vse najbolj važne in pomembne naloge, s katerimi se bo moral ukvarjati tovarniški odbor sindikata naše tovarne v naslednji mandatni dobi. Tako predvideva uvodoma program, da bo moral novoizvoljeni tovarniški odbor sindikata posvetiti vso skrb dejavnosti sindikalnim podružnicam v DE, njihovi organizacijski utrditvi, da bo njihovo delo čimbolj samostojno in učinkovito med članstvom. Tovarniški odbor sindikata oblikuje politično delo, stališče do raznih problemov in nalog, ter le-te pravočasno posreduje SP, samoupravnim organom, vodstvu podjetja in vodstvu DE. Zaradi sistematičnega dela tovarniškega odbora sindikata na vseh področjih so stalne in ob-

časne komisije, ki morajo pripravljati odboru vse potrebne analize ter poročila, o čemer le-ta potem razpravlja in sklepa. Svojo politično dejavnost opravljajo tovarniški odbor sindikata in SP tudi prek raznih predavanj, seminarjev in razgovorov, zaradi česar je treba sodelovati z vsemi političnimi društvi in organizacijami. Na področju športa, rekreacije ter kulturno-prosvetnega dela je treba organizirati razna tekmovanja, kulturno-prosvetno dejavnost ter rekreacijo z ostalimi društvi v okviru razpoložljivih sredstev. Tovarniški odbor sindikata in SP morajo posvetiti mnogo več skrbi in pozornosti kadrovske politiki in kadrovanju v vodstva sindikata in organov samoupravljanja, pri čemer pa je seveda skrbeti za mlade kadre, katere je treba usmerjati na tista področja, kjer bodo prišli najbolj do veljave. Mnogo politične aktivnosti tovarniškega odbora sindikata in SP bo treba posvetiti področju izpopolnjevanja in sprejemanja notranje zakonodaje podjetja, sindikalne podružnice pa morajo imeti več političnega vpliva pri sprejemanju samoupravnih aktov in odločneje reagirati na razne pomanjkljivosti in neizvrševanja samoupravnih predpisov. Program dela nadalje predvideva, da bo treba posvetiti vso pozornost službi varstva pri delu, zmanjšanju izostankov z dela, preprečevanju nesreč, racionalni uporabi sredstev za varstvo pri delu itd.

Mnogo več skrbi bo potrebno posvetiti tudi problemu delovnih invalidov oziroma temu, da bodo razporejeni na taka delovna mesta, kjer bodo lahko izvrševali svoje delovne naloge po svojih sposobnostih.

Med člani kolektiva bo potrebno vzbuditi večji materialni interes na osnovi delitve dohodka po delu in s tem v zvezi seveda tudi za dvig produktivnosti dela, varčevanja, boljše organizacije dela itd. Tovarniški odbor sindikata in SP bodo morale bolj spremljati sistem kadrovanja in štipendiranja ter ugotoviti potrebe oziroma poylice, ki so potrebni za podjetje, v zvezi s tem pa pravilno usmerjati vso izobraževalno dejavnost.

Tovarniški odbor sindikata se mora vključiti v razprave in reševanje raznih problemov in nalog, ki jih obravnavajo samoupravni organi in drugi politični forumi s področja socialne zakonodaje, šolske reforme in sistema financiranja izobraževanja, gradnje stanovanj ter drugih objektov družbenega standarda ter izvajanja gospodarske in družbene reforme.

Posvetiti bo treba tudi več pozornosti problematiki zaposlovanja mladih delavcev in principu sprejemanja v podjetje. Ob koncu programa je poudarjeno, da je potrebno izboljšati organizacijo informativne službe v sindikatu tako, da bo članstvo sindikata pravočasno obveščeno o vsem družbeno-političnem dogajanju kakor tudi o gospodarskih problemih v (Nadaljevanje na 8. strani)

Pred I. konferenco samoupravljalcev ptujske komune

V soboto, 28., in v nedeljo, 29. oktobra 1967, bo po sklepu enajstega rednega in razširjenega plenuma občinskega sindikalnega sveta Ptuj I. konferenca samoupravljalcev ptujske komune v Ptuj. Takoj po sprejetju tega sklepa na plenumu občinskega sindikalnega sveta se je sestalo predsedstvo občinskega sindikalnega sveta in sprejelo sklep o formiranju organov za pripravo konference samoupravljalcev, sočasno pa je imenovalo člane v te organe, katerih naloga je, da vsebinsko in tudi organizacijsko pripravijo konferenco samoupravljalcev.

Na tej konferenci bodo razpravljali o raznih vprašanjih s področja delavskega samoupravljanja, delo same konference pa bo potekalo v štirih komisijah, s čimer bodo omogočili vsem delegatom, da se bodo lahko udeležili razprave v eni izmed omenjenih štirih komisij.

To je brez dvoma zelo dobra zamisel, saj bodo tako lahko delegati mnogo bolj konkretno in aktivno sodelovali v razpravi in tako čimbolj prispevali svoj delež k čim uspešnejšemu delu posamezne komisije.

Nehote sem se spomnil konference samoupravljalcev naše delovne skupnosti, ki je ob prvem sklicu propadla, ker ni bila sklepčna, na drugo pa je komajda prišlo dovolj članov.

Kako je potekala, je znano in se zato ne bom zadrževal na podrobnostih, ki so bile obravnavane na tej konferenci samoupravljalcev naše tovarne.

Odgovorov na postavljena vprašanja takrat ni bilo, ker je večina le razpravljala o problemih, ki so bolj sodili na proizvodne sestanke v delovnih enotah kot pa na konferenco samoupravljalcev. Takratni namen konference je bil analizirati obstoječi položaj delavskega samoupravljanja in proučiti vse negativne dejavnike, ki so ovirali hitrejši razvoj delavskega samoupravljanja v naši tovarni, vendar tega namena nismo dosegli, ker je bila konferenca pomanjkljivo pripravljena. Organi, ki jih je imenovalo predsedstvo občinskega sindi-

kalnega sveta Ptuj, so prav gotovo take in podobne primere analizirali in bodo skušali pripraviti temu ustrezno poročilo za javno razpravo. Na mnogih konferencah, ki so bile v delovnih organizacijah naše občine, so jasno ugotovili, da si precejšnje število izvoljenih članov v organih delavskega samoupravljanja ne upa izraziti lastnega mnenja ali pa mnenja kakšne skupine delavcev iz njihovega obrata.

Tukaj se odločno postavlja vprašanje, če se ti člani bojijo za svoja delovna mesta in za svoje položaje, ali pa niso prepričani niti v svoje mnenje oziroma, če je to, kar mislijo, sploh v skladu s smernicami naše gospodarske in ekonomske politike.

Povsem jasno je, da mnogim manjka čut odgovornosti do dela v samoupravnih organih, nekateri prejšnji dobri aktivisti in dobri člani organov samoupravljanja pa nekoliko zapuščajo vtis, da so že preutrujeni od družbeno-političnega dela. Vedno bolj je tudi opaziti, da določeno število ljudi vedno redkeje prihaja na sestanke, kjer se samoupravno odloča, da ne sodelujejo pri važnih razpravah in da sploh ne kažejo več aktivnejšega odnosa in jim je vseeno, kaj se dogaja v njihovem kolektivu.

Praksa tudi v večini primerov kaže na to, da mnogi, ki so bili izvoljeni v samoupravne organe, danes samo še majajo z glavami, češ saj je že končno vseeno, če sem tam ali ne, ker tako nič ne pomaga, če kaj rečem ali pa predlagam. Mislim, da je tako mnenje posameznikov popolnoma napačno in zmotno ter celo škodljivo za samoupravne enote. To pa seveda najbolj prizadene delovne enote, ker prav tam člani ne prihajajo na seje, tako da mnogokrat celo nekateri sveti DE niso niti sklepčni. Tu bi seveda morale odigrati svojo vlogo zopet družbeno-politične sile znotraj delovnih organizacij in vplivati na člane samoupravnih organov, da bi se sej redno udeleževali in s svojo razpravo konkretno pomagali svoji delovni enoti in preko nje svoji delovni organizaciji (Nadaljevanje na 8. strani)

Zasedanja delavskega sveta

Tretja redna seja delavskega sveta je bila 22. avgusta 1967. Sklicana je bila zato, da bi članje delavskega sveta seznanili s polletnim obračunom in da bi delavski svet zavzel stališča za nadaljnje poslovanje podjetja.

Po obširni obravnavi o polletnem obračunu je DS sklenil:

1. Delavski svet ugotavlja, da je podjetje v težki finančni situaciji, in zato sklone, da je potrebno skrajno previdno začeti z novimi investicijami. V prihodnje bo delavski svet odobral potrebna finančna sredstva za ekonomsko najbolj upravičene investicije. Prav tako je treba posvetiti vso pozornost nakupu surovin in reprodukcijskega materiala, da ne bo v podjetju nepotrebnih zalog.

2. Vodstvo podjetja je dolžno s poslovno politiko sanirati vse negativne pojave in skrbeti za čim ekonomičnejše poslovanje.

3. Vsi delavci na vodilnih in vodstvenih delovnih mestih so dolžni svoja pooblastila izvajati brez predsodkov in zagotoviti izvršitev danih ukazov, kakor tudi izvajati planske zadolžitve in naloge svojih vodij.

4. Ustanoviti je treba strokovno telo iz delavcev razvoja, socialne službe in izobraževalnega centra, ki bo izvedlo nov način šolanja delavcev in vplivalo na zavest posameznikov, da bodo vestneje opravljali svoje delo in da se bo spremenil dosednji način vzgajanja kadrov.

5. Za vsako delovno enoto posebej je treba pripraviti analize dela delovne enote, iz katerih morajo biti razvidni negativni momenti, ki vplivajo na lastno ceno proizvodnje. Z vodstvi delovnih enot in sveti proizvajalcev delovnih enot je treba te pomanjkljivosti obravnavati.

Šestmesečno poročilo službe varnosti pri delu

Delavski svet se je seznanil s šestmesečnim poročilom službe varnosti pri delu našega podjetja za prvo polletje letošnjega leta in pri tem sodil, da je potrebno v prihodnje posvetiti vso pozornost varnosti pri delu.

Imenovanje delegatov za občinsko konferenco samoupravljalcev

Občinska konferenca samoupravljalcev ptujske komune bo 28. in 29. oktobra 1967 v Ptuj. To so sklenili na XI. rednem in razširjenem plenumu občinskega sindikalnega sveta Ptuj.

Ker je bilo na konferenci samoupravljalcev našega podjetja, ki je bila v januarju letošnjega leta, sklenjeno, da bo delavski svet imenoval delegate konference, je to delavski svet na svoji zadnji seji storil. — Po sklepu plenuma občinskega sindikalnega sveta je bilo potrebno na vsakih sto zaposlenih izvoliti enega delegata. — Delavski svet je zato izvolil 20 delegatov, in sicer:

iz delovne enote glinice: **Jakoba Šoharja**, predsednika SP DE, **Maksa Tomina**, predsednika sindikalne podružnice, in **Franca Meška**, namestnika predsednika UO;

iz delovne enote aluminija: **Franca Jeriča**, predsednika SP DE, **Franca Vrežeta**, predsednika sindikalne podružnice, **Ivana Tuška**, predsednika delavskega sveta, **Adolfa Kosija**, predsednika upravnega odbora, **Franca Emeršiča**, predsednika tovarniškega odbora sindikata;

iz delovne enote energetike: **Franja Cecija**, predsednika SP DE;

iz delovne enote vzdrževanja: **Stanka Pala**, predsednika SP

DE, **Franca Jelena**, predsednika sindikalne podružnice, **Ivana Gerjoviča**, namestnika sekretarja TK ZK, **Petra Gegiča**, namestnika predsednika DS, **Franca Klemenčiča**, poslanca gospodarskega zbora skupščine SRS; iz delovne enote promet: **Viktorja Preloga**, predsednika SP DE, **Cirila Murka**, predsednika sindikalne podružnice;

iz delovne enote osrednje službe: **Franca Vrliča**, predsednika SP DE, **Stanka Meška**, predsednika sindikalne podružnice, **Franja Gnilška**, dipl. inž., sekretarja TK ZK, in **Antona Kozoderca**, vodjo tajništva delavskega upravljanja.

stavnike v skupščino gospodarske zbornice volijo delegati, ki predstavljajo volilno telo. — V to volilno telo je izvolil delavski svet našega podjetja **Janeza Kostanjevca**, vodjo sploš. službe.

Inventura drobnega orodja in zaščitnih sredstev

Stalna inventurna komisija našega podjetja je izvršila inventuro konta 361 — to je drobno orodje in zaščitna sredstva ter pisarniški inventar, s stanjem na dan 30. junija 1967. — Stalna inventurna komisija je pri popisu ugotovila razliko med

stvarnim in knjižnim stanjem v znesku 320,75 N dinarjev, kar predstavlja manko. Za manko so v večini primerov odgovorne osebe, ki so bile s predmeti zadolžene, zato je stalna inventurna komisija tudi predlagala delavskemu svetu, da te osebe obremeni. Delavski svet je potrdil izvršeno inventuro in sprejel tudi vse predloge za razknjižbo inventurnih razlik, ki jih je podala stalna inventurna komisija.

Sklicevanje sej komisij organov upravljanja

Delavski svet je sprejel priporočilo vsem komisijam organov

upravljanja, da naj zasedajo v primernem času, tako da ne bodo člani komisij na sejah takrat, ko so nujno potrebni v obratih zaradi normalnega poteka proizvodnje.

Delavski svet je menil, da naj ne bi bilo zasedanje komisij v jutranjih urah, predvsem pa ne ob ponedeljkih in ob koncu delovnega časa pred prazniki ali dela prostimi dnevi. — V komisije je imenovanih mnogo članov, ki morajo organizirati proizvodnjo, le-ti pa imajo ob tem času največ dela, ravno tako pa tudi delavci služb podjetja, ki morajo biti mnogokrat na volje komisijam ob njihovem zasedanju.

Ponovna zaposlitev

Delavski svet je soglašal s pravico do ponovne zaposlitve za delavca, ki sta že bila enkrat zaposlena v našem podjetju: **Jožeta Brega** iz Grajenščaka 68 in **Antona Banka** iz Kidričevega 26 a.

Delavski svet ni soglašal s pravico do ponovne zaposlitve za delavce **Štefana Jeriča** iz Ptuja, **Murkova 7**, **Ivana Kapuna** iz Zupetine 32, **Alojza Drevenška** iz Stanošine 37, **Deziderja Arackega** iz Rogoznice 23, **Cirila Brusarja** iz Leskovca 2 in **Jožeta Krupaka** iz Ptuja, **Zagrebška 48**.

Vloženih je še več prošenj za ponovno zaposlitev, vendar še o njih delavski svet ni razpravljal, ker še niso o prošnikih zbrani vsi podatki.

Odobritev dviga posojila za osebne dohodke

Delavski svet je odobril začasen prenos sredstev iz rezervnega sklada podjetja na žiro račun z namenom, da prenesena sredstva uporabi za izplačilo predujmov in obračuna osebnih dohodkov. K.-n.



Naš novi blok v Ptuj

Konferenca bo delala po komisijah, ki bodo obravnavale naslednja področja:

— komisija za preučevanje aktualnih ekonomskih problemov v gospodarstvu in v družbenih službah ptujske komune ob uresničevanju gospodarske in družbene reforme;

— komisija za preučevanje vsebine in oblike samoupravljanja in notranje zakonodaje v praksi delovnih organizacij;

— komisija za preučevanje kadrovske politike in izobraževanja v komuni in v delovnih organizacijah in

— komisija za preučevanje vloge družbenopolitičnih organizacij v sistemu delavskega in družbenega samoupravljanja.

Imenovanje člana v svet krajevnih skupnosti Kidričevo

Po določilih statuta krajevnih skupnosti Kidričevo imenuje naša delovna organizacija enega člana v svet te krajevne skupnosti.

Ker je dosedanjemu predstavniku podjetja v svetu krajevnih skupnosti Kidričevo prenehal mandat, je namesto njega imenoval delavski svet **Marjana Bizovičarja**, člana vodstva osrednjih služb.

Imenovanje člana v volilno telo gospodarske zbornice SRS

Glavna volilna komisija pri gospodarski zbornici SRS je razpisala volitve v skupščino gospodarske zbornice SRS. Pred-

Polletni obračun pred DS

DELA VSKI SVET SE JE NA SVOJI ZADNJI SEJI SEZNANIL S POLLETNIM OBRAČUNOM ZA PRVO POLLETJE.

Finančni rezultat prvega polletja je: realizacija gotovih proizvodov je 15.978 milijonov S din, od česar je potrebno odšteti terjatve do kupev v znesku 2656 milijonov S din, tako da dobimo **PLAČANO REALIZACIJO, KI ZNAŠA 13.322 MILIJONOV S DIN**. K plačani realizaciji se prištejejo izredni dohodki v znesku 84 milijonov S din in znaša torej **CELOTNI DOHODEK 13.406 MILIJONOV S DIN**.

Iz celotnega dohodka je potrebno najprej odbiti **POSLOVNE STROŠKE, KI ZNAŠAJO 10.191 MILIJONOV S DIN IN SO V PRIMERJAVI Z ENAKIM OBDOBJEM PRETEKLEGA LETA PORASTLI ZA PREK 17%**. **DOHODEK PODJETJA JE 3214 MILIJONOV S DIN**. Iz teh sredstev je potrebno kriti izplačane osebne dohodke in prispevke ter ostale prispevke, tako da znaša **OSTANEK DOHODKA OKROG 1600 MILIJONOV S DIN**. Dohodek je v primerjavi z enakim obdobjem preteklega leta za več kot 35% manjši, ostanek pa celo za več kot 50% manjši.

Delavski svet so zanimali

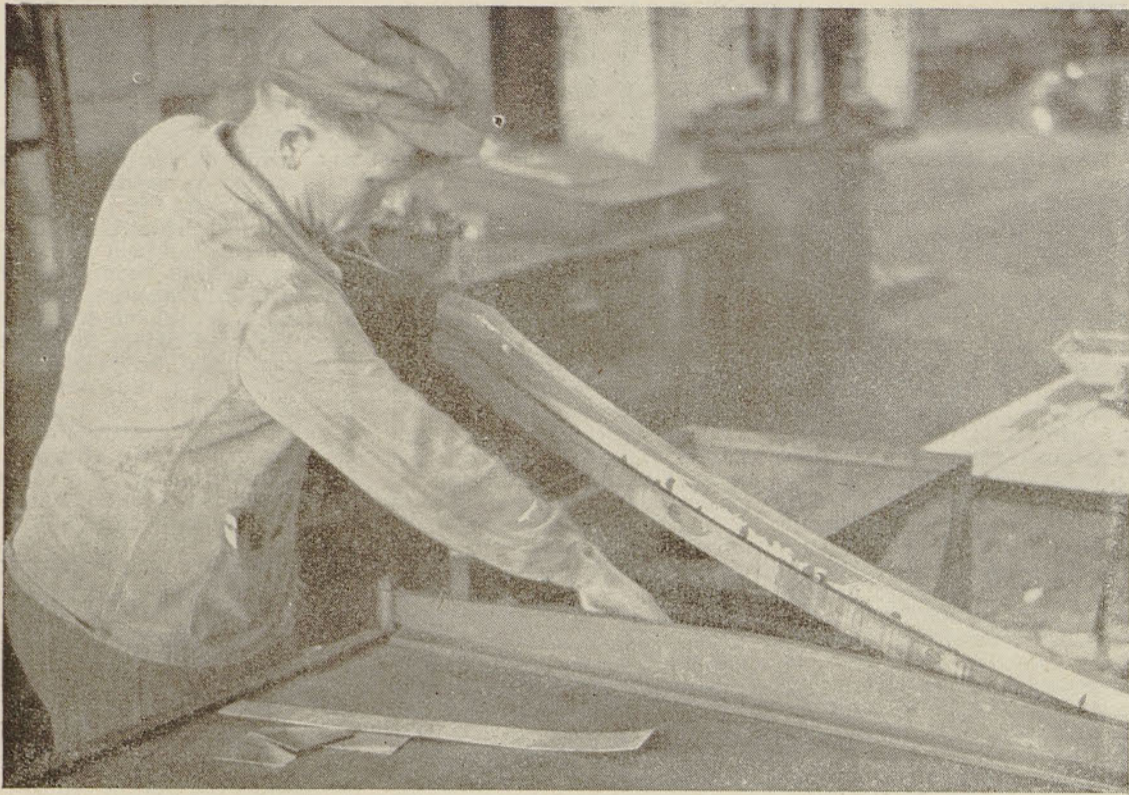
predvsem vzroki takšnega položaja. Tov. direktor je povedal, da izkazuje predloženi obračun pozitivni rezultat, saj znaša ostanek dohodka več kot milijardo in pol S din, vendar je to samo fiktiven rezultat, ker so vse številke obračunane z nizko ceno električne energije. Visoka tarifa za električno energijo plačujemo v mesecih julij, avgust, september in oktober. V tem času bomo prevzeli potrebne količine električne energije za proizvodnjo in predvidevamo za to obdobje poslovno izgubo okrog 1800 milijonov S din. — Ostanek dohodka prvega polletja torej ne zadostuje za kritje poslovne izgube, ki bo nastala v času, ko bomo plačevali po višji tarifi električno energijo.

Posebno vprašanje so tudi lastne cene naše proizvodnje. Člani delavskega sveta so menili, da bi bilo potrebno najostreje ukrepati za znižanje lastnih cen, ki zelo hitro naraščajo. V podjetju uvajamo razne tehnične izboljšave, ki pa brez vestnega posluževanja naprav ne koristijo dovolj. Zaradi tega je delavski svet sprejel

predlog vodstva podjetja, da bi bilo potrebno preučiti nov način šolanja delavcev in jih vzgajati tako, da bi imeli čut odgovornosti do dela, ki ga opravljajo, ne glede na to, na kakšnem položaju so.

Če ugotovimo še, da je k tako ugodnemu finančnemu rezultatu v prvem polletju pripomogla tudi visoka povprečna prodajna cena, ki je bila dosežena zaradi prodaje določenih količin naših proizvodov v inozemstvo, in pri tem vemo, da v prihodnjem obdobju takšnih ugodnih prodajnih cen ne bo mogoče več doseči, je lahko položaj še bolj zaskrbljujoč. Cene na svetovnem tržišču iz dneva v dan padajo. Zaradi raznih okoliščin je tudi plama na zunanem trgu vedno težji. Nič boljši položaj pa ni na domačem tržišču, posledice tega pa so: naraščanje zaloga gotovih izdelkov.

S sredstvi, ki jih podjetje še ima na razpolago, bo potrebno skrajno previdno ravnati. Delavski svet je že sklenil, da ne bo več odobral nabave osnovnih sredstev brez dokazila o ekonomski upravičenosti, nove (Nadaljevanje na 8. strani)



Karel Spolenjek pri rezanju pločevine

Položaj telesa pri delu

KOMU JE TEŽJE: KOSCU, KI HODI Z UMIRJENIM ŠIROKIM KORAKOM IN MAHA S KOSO, PRI ČEMER GIBLJE VSE MIŠICE NA NOGAH, ROKAH IN TELESU, ALI STRAŽARJU NA STRAŽI, OKAMENELEMU V POLOŽAJU »MIRNO«, KO JE NJEGOVO TELO NAPETO IN NEPREMIČNO?

STRAŽARJU JE TEŽJE! POGLEJTE ZAKAJ:

Fiziologija dela pozna dve vrsti mišične aktivnosti: dinamično in statično. V prvem primeru je delo mišice usmerjeno na premikanje telesa ali njegovih posameznih delov. V drugem primeru pa ima mišičje nalogo obdržati posamezne dele telesa ali celo telo v določeni drži, ki ustreza ravnotežnemu stanju. Ti dve vrsti mišične aktivnosti različno vplivata na organizem. Pri dinamični obremenitvi mišic je izmenjava snovi v telesu enaka tej obremenitvi, to pomeni, bolj kot so obremenjene mišice, več energije potrebujejo. Pri statični obremenitvi mišic pa je drugače. Naj bo obremenitev mišic še tako velika, menjava snovi v telesu se le malo poveča.

Poglejmo na primer eno izmed najtežjih statičnih obremenitev: človek visi na gimnastičnih lestvah. To telovadno vajo celo trenirani športniki težko vzdrže dlje kot minuto. Za izvedbo te vaje potrebujejo celice in tkivo športnika le 600 do 700 kubičnih centimetrov kisika v minuti, medtem ko porabijo delavci, ki na žagi z rokami razkladajo hlode, za svoje delo več kot 2000 kubičnih centimetrov kisika v minuti. Pa vendar lahko ti delavci delajo ure in ure. Podobna razlika je tudi pri delovanju dihalnih organov in intenzivnosti krvnega obtoka.

Strokovnjaki so to očitno razliko pojasnili s tem, da se pri dolgotrajnem napanjanju mišic pri statični obremenitvi stisnejo žile, tako da v mišice ne pride dovolj kisika. Zaradi tega se nabirajo v mišicah škodljive snovi, ki so produkt nepopolnega izgorevanja. Mimo tega otrpne v času statične obremenitve centralni živčni sistem in pri človeku se zaradi tega pojavi duševna depresija.

Zaradi tega so statični napori bolj naporni kot dinamični. Mimo tega ni niti najmanj lahko ves čas dela držati telo v enem položaju, posebno še, če ta položaj ni udoben in običajen. Vendar se mnogo ljudi vsak dan sreča s tem problemom in to predvsem na svojem delovnem mestu. Za večino poklicev je

namreč značilna statično-dinamična obremenitev, kar je pogosto povezano z neugodnim položajem telesa pri delu. Vsak pa ve, da je težko delati v neudobnem položaju; hitreje se utrudimo, pojavijo se neugodni občutki, telo slabi itd. ...

Razvoju mehanizacije in veliki skrbi za zaposlene pa se lahko zahvalimo, da je dandanes vse manj del, pri katerih bi moral človek delati v neudobnem položaju. Z izumom raznih avtomatskih naprav so tehniki dosti pripomogli k temu, da človeku ni treba več prepogosto opravljati težkih fizičnih del, pri katerih nastopa predvsem dinamična obremenitev. Statični napori pa so bili, žal, vredni manjše pozornosti.

Toda ustrezen in ugoden položaj delavčevega telesa je zelo važen. To velja predvsem za delavce, ki delajo pri strojih. Kaj pomeni ugoden položaj telesa? Ali se da vedno teoretično vnaprej sklepati, kakšen položaj rok in nog bo za delavčevo udobje najbolj ustrezen? Zelo poenostavljeno je tole mišljenje: kadar človek sedi, se manj utruji, kot če stoji. Mnogo je namreč izjem, ki zanikajo to mnenje. Mnogokrat je namreč sedeči položaj fiziološko manj upravičen kot stoječi položaj.

Če moč, ki jo potrebuje delavec za neko delo, ne presega 5 kg, je najbolje delati sede. Kadar dela delavec z obremenitvami od 5 do 10 kg, položaj telesa ni bistveno pomemben. Če pa ta obremenitev presega 10 kg, je boljše delati stoje. V tem primeru namreč sila teže telesa in njegova skupna masa mišic lajša delo stoje.

Finomehanikom je udobneje delati sede, ker ne delajo s težkim orodjem, mimo tega pa imajo orodje na dosegu rok. Monterju, ki pri svojem delu uporablja orodje in material, raztresen po vsem delovnem območju, je vsekakor lažje delati stoje.

Kadar dajemo prednost stoječemu ali sedečemu delu, moramo upoštevati tudi višino stroja, delovnega stola, pa tudi višino delavca.

Fiziološke raziskave so dale glede tega te rezultate: če je višina od tal do delovne površine 72 cm, mora delavec, ki je visok 162 cm, delati stoje, delavec visok 176 cm pa mora delati v teh pogojih brezpogojno sede.

Toda tudi sedeči položaj je lahko udoben ali pa neudoben in utrudljiv. Zato je treba tudi pri delu prilagoditi sedenje svoji postavi, tako da se ni treba nagibati proti delovni površini. Sedeti ravno pa ne pomeni držati se tako, kot da smo požrli metlo. Naši hrbtenici so lastni rahli nagibi, zato je pri nameščanju delovnih stolov treba računati tudi s tem. Raziskave so pokazale, da izziva preveč tega sedenje odvečno naprežanje (statično) mišic. Zato se je dobro včasih tudi nekoliko nagniti naprej, ker si s tem sprostim nekatere mišice. Najlepše je delati sede, če ima stol, na katerem sedimo, naslonjalo, prilega joče se našemu hrbtu.

Pravilen položaj telesa pri delu pomaga človeku doseči visoko produktivnost dela, racionalno uporabo moči, odpade pa tudi odvečno naprežanje mišic. Naj imajo to na umu naši izumitelji in racionalizatorji. Prepričan sem namreč, da se da na tem področju v naši tovarni še veliko storiti. Zlasti še, ker tako delo ni zastoj: delavci so zadovoljnejši pri delu, zviša pa se tudi produktivnost dela in s tem seveda finančni učinek podjetja, s tem pa je, kot vemo, povezan tudi naš osebni standard.

Dof

Fotografije iz poštnega podzemlja

Kot številna druga mesta je tudi zahodnonemško pristaniško mesto Hamburg uvedlo za posredovanje poštnih pošiljk med posameznimi poštnimi uradi v mestu podzemsko zračno pošto, ki potuje po ceveh s premerom 45 cm. Takšno cevno omrežje pa je potrebno tudi skrbno nadzirati in vzdrževati. Zaradi tega so zgradili posebno fotografsko kamero, ki drsi po ceveh s hitrostjo 35 km na uro in posname v vsaki sekundi šest posnetkov, torej na približno vsak poldrugi meter enega. Tako lahko pravočasno ugotovijo, če v cevi vdere voda ali če je cevno omrežje drugače poškodovano.

PRAVILNIK

O DODELJEVANJU POMOČI ČLANOM SINDIKALNE ORGANIZACIJE TOVARNE GLINICE IN ALUMINIJA »BORIS KIDRIČ« KIDRIČEVO

1. člen

Pravilnik o koriščenju sredstev sklada »pomoč članstvu« določa način in namene, za katere se ta sredstva koristijo.

2. člen

Sredstva sklada »pomoč članstvu« se formirajo iz dela sindikalne članarine in dotacije delovne skupnosti.

3. člen

Sredstva sklada »pomoč članstvu« se lahko koristijo za naslednje namene:

- pomoč članom sindikalne organizacije;
- nakup spominskih daril članom sindikalne organizacije, ki gredo v pokoj;
- darila bolnikom — kritje prevoznih stroškov za obisk bolnikov.

4. člen

Enkratna denarna pomoč v višini od 5000 do 20.000 S din se lahko izplača članu sindikalne organizacije TGA, katerega mesečni prejemki na družinskega člana ne presegajo 35.000 S din, v naslednjih primerih:

- zaradi smrti v družini;
- delavcu, ki živi v neprimernih stanovanjskih razmerah;

— delavcu, ki se vrne iz bolezenskega dopusta, trajajočega najmanj 3 (tri) mesece;

— delavcu, ki ga je prizadela huda elementarna neizgoda.

5. člen

Člani sindikalne organizacije, ki gredo v pokoj, dobijo spominsko darilo v vrednosti 15.000 S din.

6. člen

Vrednost darilnih paketov za bolnike, ki so 1. maja in 29. novembra v bolnišnici ali zdravilišču, določi centralna komisija »za zaščito delovnega človeka«.

7. člen

O koriščenju sredstev sklada »pomoč članstvu« vodijo evidenco komisije za zaščito delovnega človeka pri sindikalnih podružnicah in centralna komisija pri tovarniškem odboru sindikata.

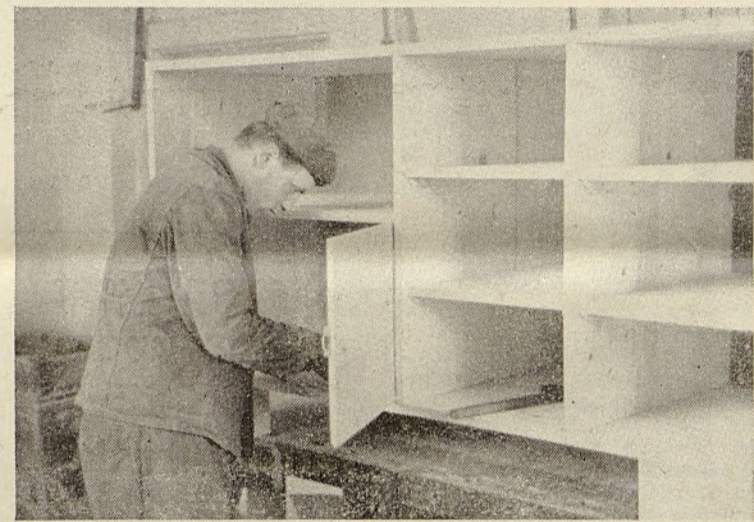
8. člen

Pravilnik stopi v veljavo z dnem, ko ga potrdi plenum tovarniškega odbora sindikata.

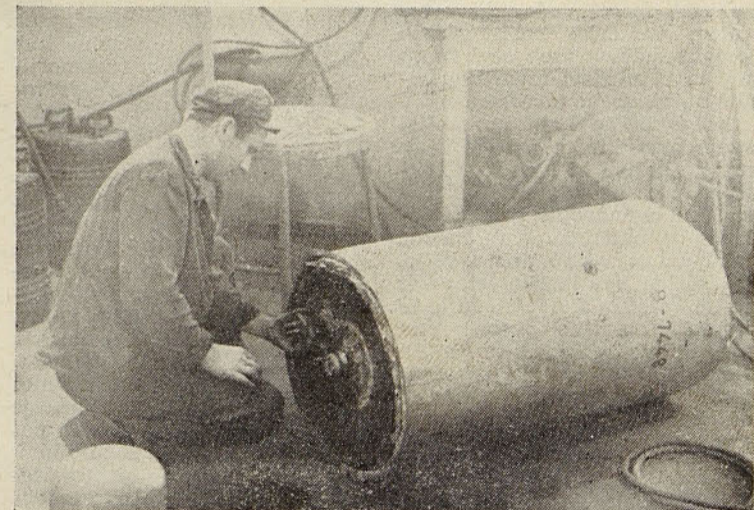
Kidričevo, dne 17. julija 1967.

Predsednik komisije za zaščito delovnega človeka:

Franc Kolarič, l. r.



Iz mizarske delavnice



Franc Širec pri popravilu destilirnega aparata

360 ton zemlje v 90 sekundah

V ZDA so pred kratkim zgradili največji stroj za kopanje zemlje na svetu. Stroj izmeče 360 ton zemlje v 90 sekundah in jo transportira s hitrostjo 32 km/h, ne da bi se ustavljal zaradi polnjenja in praznjenja. Stroj-traktor je opremljen z največjimi in najmočnejšimi gumami na svetu. Gume so visoke

tri metre in tehta vsaka tri tone. Celotni stroj je dolg 60 metrov in opremljen z osmimi kolesi, ki lahko potegnejo 500 ton s silo, ki jo dajejo električni motorji moči 5000 KS. Gumijasta kolesa so široka 1,5 metra in zato ni bojazni, da bi stroj drsel po terenu. Energija dizel motorjev se pretvarja v električno energijo in ta potem poganja elektromotorje, ki so vgrajeni pri vsakem kolesu.

Kaj pa ekspeditivnost?

Nekateri ljudje imajo čas za vse. Uspejo povsod, naredijo to, organizirajo ono, ničesar ne zamude. Drugi so večno zaposleni, nimajo časa za nič in vendar ne spravijo skupaj ničesar.

V čem tiči ekspeditivnost in kaj je vzrok, da drugi niso dovolj urni?

Da bi neko stvar naredili, je predvsem potrebno začeti. Start je najtežji. Nekateri ljudje se obotavljajo, se obirajo in seveda zamude. Za dober start pri neki novi nameri je potrebno prav toliko poguma kakor pri prvem skoku s padalom.

Najtežje je napisati prvo vrstico pisma. Če ne veste, kako, pričnite z eno od naslednjih šestih besed: kdo, kdaj, kje, kaj, zakaj in kako.

Najprej se moramo odločiti za pričetek, nato pa res pričeti. Ne izgovarjajte se z jalovim izgovorom, češ da predvideni način dela ni dober, da bi bilo treba zadevo še preišči ali celo sklicati sestanek. Vse to so izgovori, da bi se izognili odločitvi ali pa da bi prevrgli odgovornost na nekoga drugega.

Najbolj jalov je izgovor, da rešitev ni primerna. Iskanje genialnih rešitev problema je izgubljen čas, če to išče povprečen človek, to pa smo v glavnem vsi, ali pa taki, ki zaradi nezadostnega v matematiki in fiziki nismo mogli opraviti mature.

Vi iščete genialne rešitve, Drava teče, drugi pa z negenialnimi, usakdanjimi prijemi napredujejo.

Najdite si vzor. Poglejte okrog sebe in poiščite najboljšega moža. Skušajte ga doseči in celo prekositi. Za trening je najboljši partner, ki je nekoliko boljši od vas. Vaše delo in skrb mora biti, da ga premagate na njegovem področju.

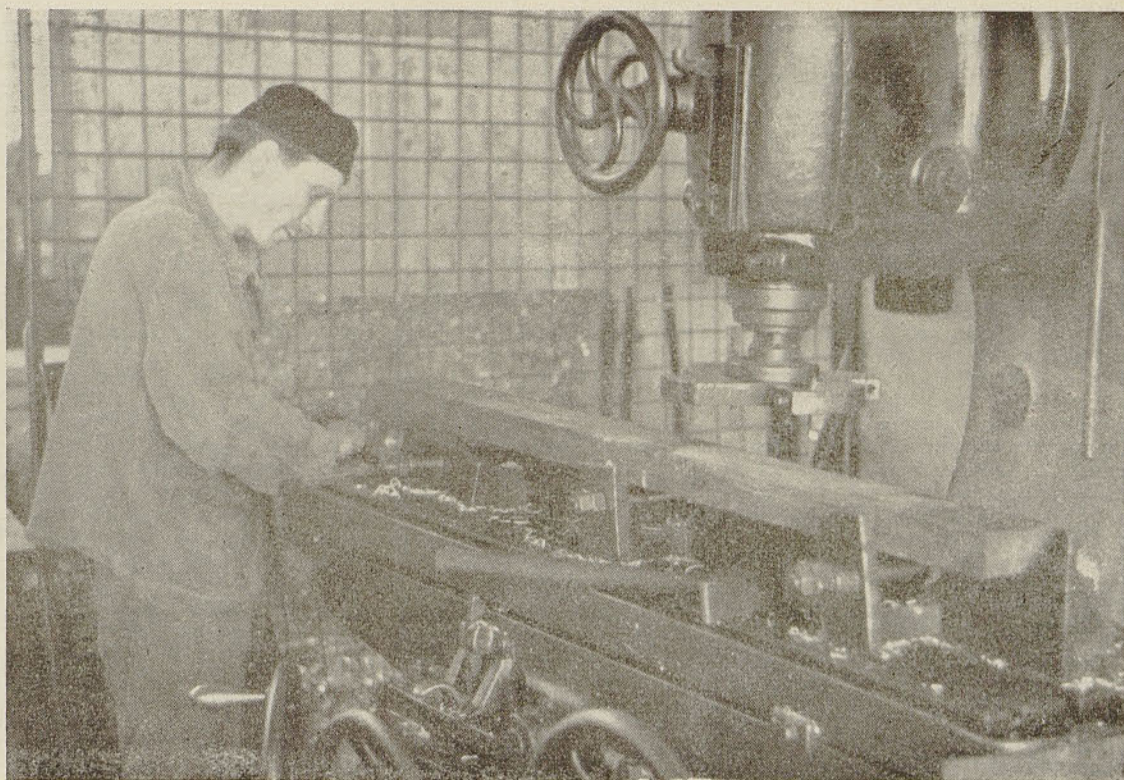
Gospodarite s časom! V starem izreku »čas je denar« tiči mnogo resnice. Čas ima podobno lastnost kot denar: kaplja sem, kaplja tja — in ga ni. Na koncu vprašate sami sebe, kje je končal? Zapravljen je bil v nič.

Tudi čas zahteva planiranje od ure do minute, če želite, da ostane na koncu tudi nekaj prostega časa. Najbolje je, če si za določena dela postavite normo: to mora biti gotovo v eni uri ali v polovici ure. Čudili se boste, ko boste videli, da porabite za delo, ki je prej trajalo dve uri, manj od ene.

Včasih pridejo nekatera dela do mrtve točke; ko jo dosežejo, ne gredo in ne gredo več naprej. Prekinite jih, ukvarjajte se vmes z neko drugo stvarjo in se nato vrnite osveženi na prvotni problem.

Poiščite svoj ritem dela. Običajna je razdelitev dnevnega časa na toliko ur za delo, toliko za igro, odmor in spanje, toliko za to in toliko za ono. Toda če ste razpoloženi za delo po kosilu ali za učenje francoščine ob treh zjutraj — zakaj ne? Mnogo ustvarjalnega dela lahko napravite ob izjemnem času na izjemnih mestih.

Končajte delo! Delo ima tako kot vsaka pripovedka začetek, razvoj in konec. Ko ste pričeli z nekim delom, dostikrat ne veste, kje in kdaj končati. Predvidevajte načrtno in vnaprej, kje naj se konča, in ko pridete do te točke, končajte. Ne mečkajte in jecljajte okrog tega konca kot slab govornik, ki ne ve, kaj bi še povedal, govori pa vseeno, ali kot slabi politiki, ki — ko izgube vidik svojega cilja — podvoje svoje napore v čevkanju. -el



Marko Tuksar pri rezkanju

OPERKLINE DVEH DELAVCEV

Vzroki nezgode: Nepravilen način dela, kršenje varnostnih predpisov, malomarni odnos in površen nadzor nadrejenih oseb!

11. avgusta ob 15.30 se je ponesrečil **Maks Kostanejevec** iz IV. izmene obrata livarne.

Kratek opis nesreče: Pri odstranjevanju azbestne zapore iz dotičnega kanala, napolnjenega do te zapore s tekočim aluminijem, je prišlo zaradi vlažnosti notranje stene kanala do manjše eksplozije in brizganja tekoče kovine v okolico. Pri tem je zadel tekoči aluminij ponesrečenca po vratu in rokah, kjer je dobil tudi opekline.

15. avgusta 1967 ob 13.50 se je poškodoval **Anton Kaučević** iz I. izmene obrata elektrolize, hale B.

Kratek opis nesreče: Do nesreče je prišlo v trenutku vstavljanja vlažnega merila (za merjenje kovine) v elektrolitsko peč št. 539. Prišlo je do manjše eksplozije in brizganja tekočega topila iz peči. Pri tem je ponesrečenec utrpel opekline na čelu, vratu in uhljih.

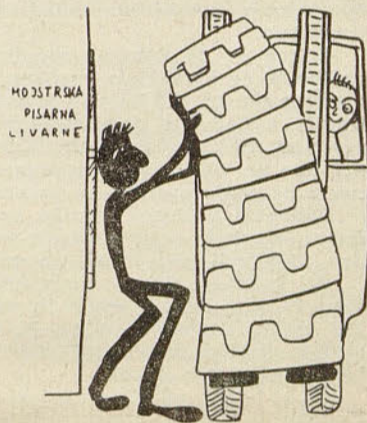
V obeh primerih zasledimo med drugimi nerednostmi tudi malomarnen odnos s strani neposredno nadrejenih do svojih delavcev. Tako se dogaja, da nadrejeni v gotovih operacijah dela, na primer pri pripravah za vlivanje, ne posvečajo dovolj pozornosti nadzoru, če je vse pripravljeno in urejeno po varnostnih predpisih.

Vsem tam zaposlenim je dobro znano, da se mokra oziroma vlažna orodja ne smejo uporabljati v takih in podobnih primerih. Vendar pa vedno tega ne upoštevajo in posledice se kažejo v poškodbah. Ne posvečajo pozornosti na primer pri raznih livnih kanalih, kdaj lahko notranje stene le-teh obzidavajo z opekami in premažejo s kaolinom itd. V elektrolizi pa nastopajo še primeri, da odlagajo merilno orodje k oknu, ob poškodovanih ceveh, po katerih se pretaka stisnjen zrak ipd.

Na drugi strani pa je nerazumljiv tudi nepravilen način dela delavcev zato, ker so vsi poučeni in seznanjeni o varnem delu na in ob peči, pri posegih v tekoče kovine in taline.

Izid vsega tega je sama poškodba pri delu in postopek zoper neposredno odgovorne osebe ponesrečenca! -K

Zgodilo se je ...



Dne 21. avgusta 1967 je šofer **Franco Potočnik** nakladal na viličarja odlitke, kljub temu da je bil sklad zelo slabo naložen. Pri dvigovanju tega sklada z viličarjem mu je »pomagal« pridržati sklad **Ludvik Klanjšek**.

Nekaj trenutkov nato je zaradi opozorila sotovarišev Klanjšek sklad izpustil, nakar se je ta razsul in razbil okno mojstrske pisarne. K sreči ni bilo nikogar v pisarni pa tudi »reševalcu« sklada Klanjšku se ni pripetilo ničesar. Kakšen je bil postopek po tem dogodku — o varnem delu in lomu okna — pa bodo verjetno lahko posredovale neposredno odgovorne osebe!

OBJAVA

Pri pregledovanju naročila strokovnih revij so ugotovili, da jih le malokdo uporablja. Če v prihodnje ne bo večjega odziva, jih ne bomo več naročevali.

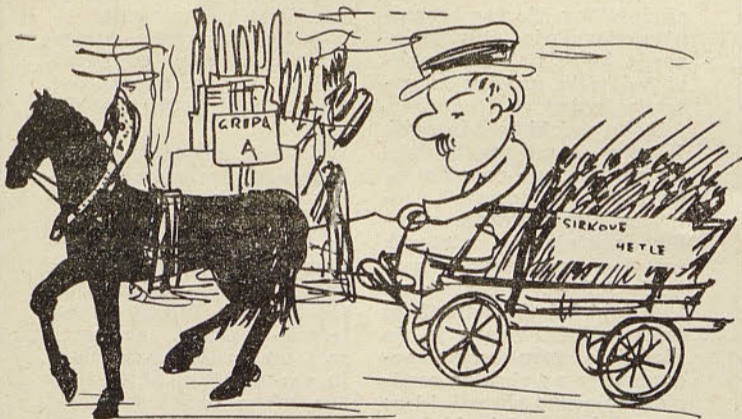
Revije, ki so na voljo v knjižnici:

DOMAČE
Elektrotehniški vestnik — Ljubljana
Hemijska industrija — Beograd
Kemija u industriji — Zagreb
Tehnika — Beograd
Življenje in tehnika — Ljubljana
JT novine — Beograd

INOZEMSKÉ

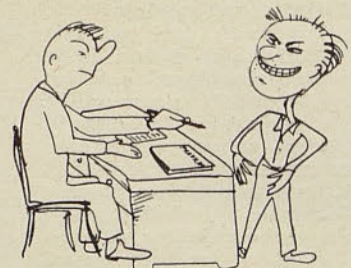
Nemške:
Chemie Ing. Technik
Aluminium
Elektrotechnische Zeitschrift A
Elektrotechnische Zeitschrift B
Metall
Energie
Technische Rundschau
Francoske:
Aluminium revue
Travail et Sécurité
Ruske:
Cvetnie metali

Prijetna in varna vožnja



— Ne boj se, konjiček moj, ker vožnja skozi elektrolizo hale A ni nevarna!

Nekje v obratu ...

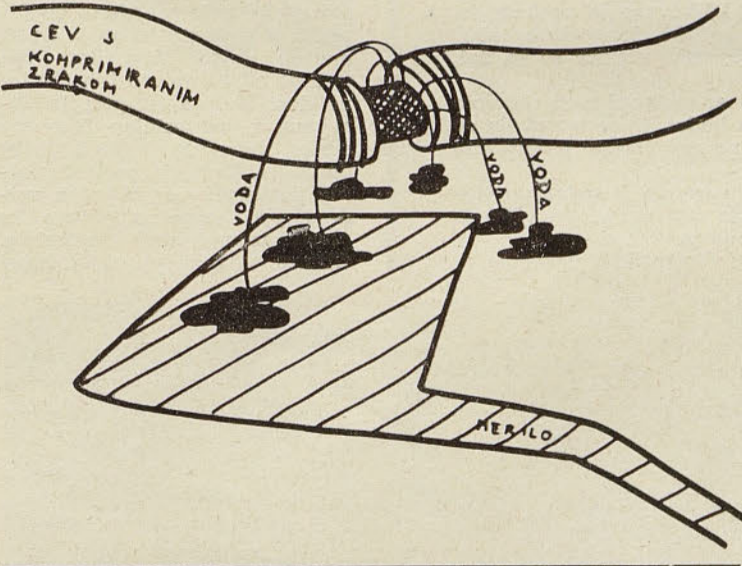


— Podpišite, prosim, da ste sprejeli navodila za vaše delovno mesto!

— Smešno, zakaj bi podpisal in sprejel, ko pa sem nepismen!

Najdaljši tunel na svetu

Japonski inženirji se pripravljajo na gradnjo najdaljšega tunela na svetu, ki bo pod morjem povezoval japonski otok Honsku z otokom Hokoido prek morske ožine Tsugaru. Tunel bo dolg 36,4 km, od tega bo 22 km pod morjem, 14,4 km pa na suhem. Danes je najdaljši oceanski tunel »Severu« (7 km) v Veliki Britaniji, medtem ko je najdaljši tunel na kopnem tunel »Simplon« (19,8 km) med Italijo in Švico. Ko bo japonski tunel zgrajen, bo to najdaljši tunel na svetu, in to kar v obeh skupinah.



Objektiv za 160 milijonov dinarjev

Astronomija kmalu ne bo več plačnica najdražjih izdelkov optične industrije. Kot poročajo iz Zahodne Nemčije, je tamkajšnja firma Schneider iz Kreuznecha izdelala za potrebe barvne televizije doslej menda najzmogljivejši ZOOM — objek-

tiv, ki je stal okroglo 500.000 DM — torej nekako 160 milijonov starih dinarjev. Objektiv »Color-TV-Variogon« pa je zato tudi zares prava mojstrovina. Pri razmerju 1:2,1 zmoro zvezno spreminjanje žariščne razdalje od 18 do 200 mm. Objektiv je sestavljen iz 22 leč, izračunali pa so ga z elektronskim računalnikom.



Popotni vtisi s Poljske

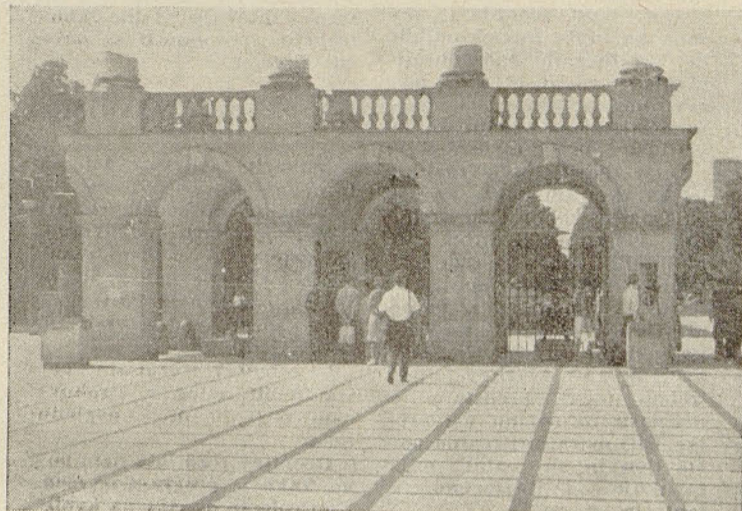
Z zadnjih letih smo se Jugoslovani močno vključili v mednarodni turizem tudi kot turisti in ne le kot gostitelji. Vedno več naših turistov je mogoče srečati po vsej Evropi in tudi po drugih celinah. Sosednje države — Italija, Avstrija in Madžarska — so za nas Slovence že nekaj vsakdanjega in želimo že dalje od teh dežel. Vedno bolj postajajo zanimive in privlačne vzhodne socialistične dežele, predvsem zaradi ukinitve vizumov in deloma tudi zaradi lažjega sporazumevanja, saj se v vseh slovanskih deželah lahko sporazumemo kar po slovansko. Naši turisti, ki potujejo po teh deželah, se vračajo z dokaj nasprotujočimi si vtisi o deželi, o standardu in predvsem o carinikih, ki so v večini primerov prikazani kot pravi dlakocepci. V naslednjih vrsticah želim bralcem Aluminija predstaviti Poljsko, ki je nekoliko bolj oddaljena od nas, saj mo-

ramo kar skozi dve državi, da pridemo do te slovanske dežele. Poljska je srednjeevropska država in je s 312.520 km² med večjimi. V glavnem prevladuje nizki svet (90% površine ne presega 300 m nadmorske višine), je pa pokrajina vedno toliko valovita, da ni nikdar dolgočasna in pusta. Je srednje gosto naseljena (približno 100 prebivalcev na kvadratni kilometer, skupaj 31,5 milijona prebivalcev). Gostota se zelo spreminja od severa, kjer ne dosega niti 50, proti jugu, kjer doseže tudi več kot 360 prebivalcev na km² (Zgornja Šlezija). V zadnji svetovni vojni je poljski narod žrtvoval okrog šest milijonov ljudi in je leta 1946 štela Poljska le 24 milijonov prebivalcev. Z vsakim letom je Poljska bolj industrijska dežela. S kmetijstvom se danes ukvarja le še 38,4 odstotka prebivalstva. Dobra polovica Poljakov živi danes v me-

stih; med njimi je več polmilijskih mest in Varšava z 1,25 milijona ljudi. Češko-poljsko mejo sem prestopil pri Jakuzicah v Krkonosih. Prvo, kar bo vsak med nami opazil, je tesno sodelovanje čeških in poljskih obmejnih organov in carinikov. Vsi so v isti zgradbi, deželi loči le ena sama preprosta zapornica. Cariniki se sicer zanimajo za prtljago, včasih pa tudi zahtevajo odpreti prtljažnik ali kovček. So pa tudi bolj natančni glede deviz. Na meji dobi vsak tujec obrazec, s katerim mora prijaviti vsako tujo valuto, ki jo nosi s seboj. Zelo so strogi glede njihovega denarja, ki ga je prepovedano prnesti v deželo oziroma odnesti iz nje. Vsakomur priporočam, da te predpise upošteva, da ne bo imel nerodnosti. Prijavljeno tujo valuto pa lahko ob povratku zopet odnese iz države, če je ni bil porabil. Precej razširjeno je pri nas mnenje, da Poljska ni zanimiva za turista. To mnenje kaj hitro zbledi, ko se vozimo po tej deželi. Največ turistov (domačih in tujih) je v Varšavi. Tu je bil tudi moj prvi cilj. Tri dni, kolikor sem bil v tem prelepem mestu, je vse premalo, da bi ga dobro spoznal, vendar pa je dovolj, da sem si ogledal pomembnejše znamenitosti in dojel ogromno delo, ki so ga opravili z obnovo svoje prestolnice. 85% mesta je bilo porušena, središče celo 100%. Danes je že vse obnovljeno in dograjeno, in kar je najbolj zanimivo: vsi pomembnejši zgodovinski predeli in spomeniki so rekonstruirani s polno skrbnostjo in pieteto. Povsem porušeno središče starega mesta (Rynek Starego Miasta) je danes popolnoma takšno, kot je bilo zgrajeno v 17. in

18. stoletju. Do temeljev porušeni Geto (židovska četrt) krasi danes veličasten spomenik vsem židovskim žrtvam, ki so jih nacisti zverinsko pobili leta 1943. Okrog spomenika je novo stanovansko naselje Muranów. Da bi turist (domači in tuji) čim bolj spoznal mesto, organizira potovalna agencija ORBIS vsakodnevne skupinske krožne vožnje po mestu z razlago. V tak ogled mesta, ki traja okrog štiri ure, je vključena tudi 20-minutna kino predstava ozkega filma, ki prikaže mesto pred vojno (1938),

sko-Suwalskie, proti zahodu pa je področje Wielkich Jezior Mazurskich. To je rahlo valovit svet z do 150 m visokimi griči, med katerimi je na stotine večjih in manjših jezer. Ob teh jezerih so se razvili lepo urejeni turistični centri (Augustow, Gizycko, Mikolajski in Ruciane). Na jezerih so idealni pogoji za jadranje in ribolov. Od Mazurskih jezer pa ni več daleč do Baltiškega morja, kar tudi večina turistov izkoristi in tako je bil moj naslednji cilj trojcestje Gdansk—Sopot—Gdynia (več kot pol milijona prebivalcev).



Varšava — Grob neznanega junaka

med vojno (1940—1944) in obdobje takoj po vojni — obnova. Besedilo k filmu je za tujce v angleščini ter izveni kot opomin na grozote zadnje vojne in poziv k miru. Na osnovi predvajanega filma in ogleda mesta dobi obiskovalec pravo predstavo o opravljenem delu poljskih graditeljev.

Varšava je najpomembnejši turistični kraj povojne Poljske. Tu se obrne največ tujih turistov iz vsega sveta. Iz zahodne Evrope je precej več Angležev, Francozov in Skandinavcev kot pa Nemcev. Letih je razmeroma zelo malo. Tudi Jugoslovani skorajda ni. V treh dneh sem videl le štiri osebne avtomobile in niti enega avtobusa z našo registracijo.

Iz Varšave me je vodila pot proti severovzhodu do Augustowa, kjer se začneja področje jezer. Tu so Pojezierze Augustow-

Med vojnoma je bil Gdansk svobodno mesto in tu je bil tudi začetek druge svetovne vojne jeseni 1939. Gdansk je največje med temi tremi mesti ter kulturno in znanstveno središče z močnim razvojem industrije. Sopot je predvsem morsko kopališče s čudovito peščeno plažo. Gdynia je novo pristaniško mesto, nastalo v letih 1924 do 1939 iz male ribiške vasice do velikega mesta s 170.000 prebivalci.

En dan je mnogo premalo, da bi si lahko ogledal znamenitosti teh mest; za to bi bilo potrebno vsaj nekaj dni.

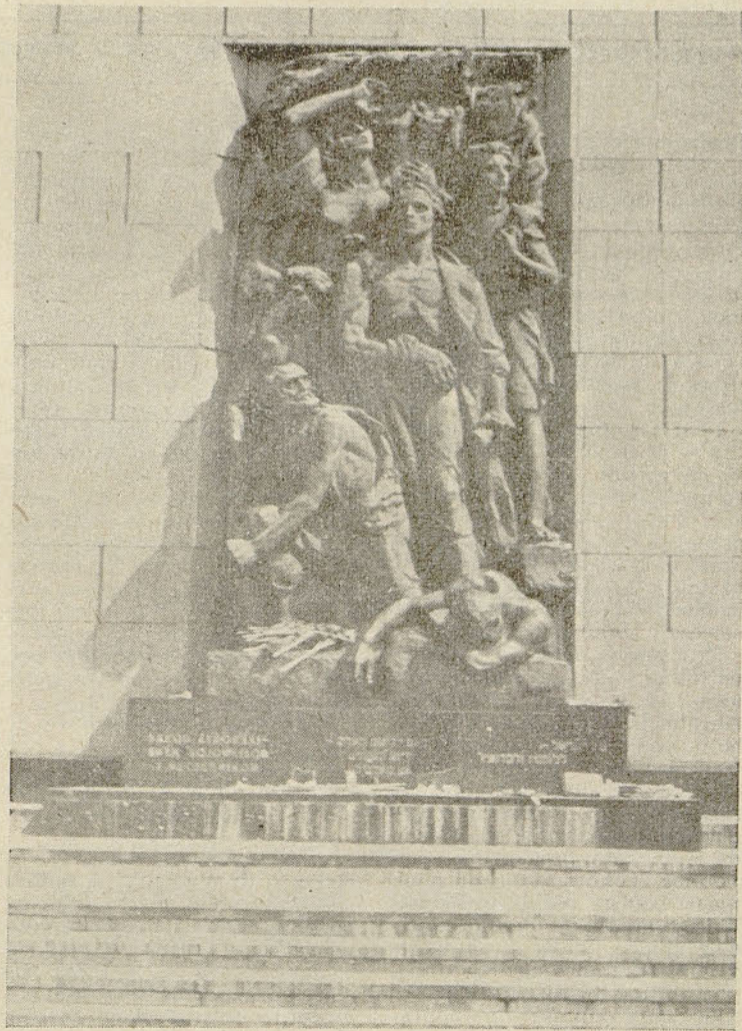
Še kratek sprehod na polotok Hel in kopanje v Baltiku pa povratek proti jugu. Do doma je bilo še dobrih 1400 km.

Prihodnjič: Šlezija in obisk v koncentracijskem taborišču Auschwitz.

-čk-



Varšava — Rynek starego Miasta



Varšava — Spomenik židovskim žrtvam v Getu

