

Celje - skladišče

D-Per

214/1966



1119660214,15

COBISS

OSREDNJA I. NJ. CELJE

Leto X
7. 9. 1966.
St. 15

GLASILO DELOVNE SKUPNOSTI EMO CELJE

Vključitev v GATT postavlja nove pogoje v gospodarjenju

Jugoslavija je dokončno 26. avgusta postala polnopravna članica GATT-a (GATT pomeni splošni sporazum o carini in trgovini). Naše gospodarstvo, katerega sestavni del je tudi naše podjetje, se je v zadnjem času — predvsem pa v zadnjem letu — intenzivno pripravljalo za nove pogoje nastopanja na tržičih držav, ki so članice GATT. Zvezni predpisi s področja pogojev gospodarjenja naših podjetij zagotavljajo vedno večjo liberalizacijo predvsem z zunanjetrgovinsko menjavo. Gospodarstvo naše države se je razvilo do te mere, da v precej-

vodnje na tržiča te mednarodne ekonomske organizacije. Znižanje carin in liberalizacija drugih uvoznih omejitev s strani članic GATT napram našemu izvozu predstavlja boljše osnovo za vključevanje našega gospodarstva v mednarodno delitev dela. Z druge strani pa znižanje carinske stopnje v naši državi od povprečno 23 na 11% omogoča članicam GATT boljše pogoje plasmana svojega blaga na našem tržiču. Večji priliv tujega blaga bo povečal konkurenco domači proizvodnji. Večja konkurenca ob bolj sproščnem delovanju ekonomskih za-

Tovariš Tito v Sloveniji in v Celju

V teh dneh se predsednik republike tovariš Tito mudi v Sloveniji. Z Gorenjske, kjer si je med drugim ogledal tudi najdaljši most v Jugoslaviji — novi most Peračico, se je danes ob 8.20 napotil s spremstvom proti Štajerski. Z veliko hitrostjo je vozila kolona avtomobilov, po Savinjski dolini, nekoliko počasneje pa skozi Celje, kjer so tovariša Tita in njegovo spremstvo pozdravili občani mesta Celja, nato pa je kolona nadaljevala pot proti Mariboru.

šnjih slučajih ni več vprašanje kvantitete pač pa kvalitete in cene proizvodnje. Slednje je predstavljalo realni problem v pogojih razvijajočega gospodarstva, ki je sčasoma stopnjevalo potrebe uvoza in s tem tudi izvoza svojih proizvodov in uslug. Na eni strani uvoz, na drugi ozek domač tržični prostor sta narekovala vedno večjo potrebo vključitve našega gospodarstva v mednarodno delitev dela. Tudi pogoji nadaljnje razvoja gospodarstva Jugoslavije niso dopuščali, da naše gospodarstvo ostane izven mednarodnih ekonomskih organizacij. Rezultati gospodarske reforme so omogočili znižanje povprečne carinske stopnje od 23 na 11%, kar je ustvarilo pogoje za polnopravno članstvo naše države v tej mednarodni ekonomski organizaciji. In kaj lahko pričakujemo od članstva GATT? Vsekakor si ne moremo obetati samo koristi. Nam pa članstvo v GATT omogoča boljše možnosti za prodiranje naše proiz-

konitosti na domačem tržiču mora imeti za posledico naravno gospodarsko selekcijo.

Na ta način naj bi bil vsaj v pretežni meri likvidiran gospodarski balast, t. j. tiste gospodarske enote, ki niso sposobne za naravni konkurenčni boj. Na drugi strani pa bi se razvile tiste gospodarske enote, ki bi bile sposobne proizvajati po svetovnih stroških proizvodnje in ki imajo gotove komparativne prednosti za realno vključevanje v mednarodno delitev. Vedno bolj se bo postavljalo vprašanje po kakšni ceni je sposoben neko proizvajati zadovoljivo kvaliteto. Šele v teh pogojih pridejo do polnega izraza tehnični normativi. Vse to pa naj omogoči konvertibilnost našega novega dinarja in večjo stabilizacijo pogojev gospodarjenja. To pomeni, da bo vključitev v GATT imela za nas in naše gospodarstvo, poleg predhodnih težav, predvsem pozitivne posledice.

Čedo Deletič

DELO UO

Na 10. redni seji, ki je bila dne 30. 8. 1966, je upravni odbor razpravljal po dokaj obširnem dnevnem redu tudi o finančnem poslovanju v prvem polletju 1966 in rentabilnosti gospodarjenja. Iz poročila in razprave je razvidno, da sicer nismo slabo gospodarili, vendar bi lahko še bolje, če bi bili varčnejši in bi boljše izkoriščali delovni čas in naše proizvodne zmogljivosti.

Glede osnutka plana za leto 1967 je upravni odbor izdal smernice, po katerih naj se ta osnutek izpopolni. Smernice se nanašajo na boljše izkoriščanje naših proizvodnih zmogljivosti, ki so znatno sproščene s priložitvijo obrata VI — Kruševac, pa tudi nekatere druge ukrepe za boljše storilnost ter povečanje izvoza. Po osnutku plana naj bi izdelali v letu 1967 30 tisoč ton raznih izdelkov.

Upravni odbor je potrdil poročilo o gibanju osebnih dohodkov v mesecu juliju 1966.

Sprejet je bil nov osnutek pravilnika o pripravnikih, ki bo objavljen v pregled in razpravo kolektivu predno bo predložen v potrditev Centralnemu delavskemu svetu.

Sklenjeno je bilo, da se povešajo štipendije našim štipendistom, glede na zvišanje življenjskih stroškov.

Upravni odbor je odobril tudi nekatera nujna službena potovanja v inozemstvo. Ta potovanja bodo opravili naši strokovni delavci. Potovali bodo na sejem v Köln, sejem na Dunaj in na skupščino avstrijskih emajlircev, ki bo ta mesec na Dunaju.

Sklenjeno je bilo, da se zvišajo plače dežurnim gasilcem, obenem pa naj se analizira dosedanja oblika delovanja gasilskega društva ter predlaga upravnemu odboru morebitne spremembe. Analiza delovanja gasilskega društva naj se zaupa primernemu strokovnjaku za

gasilstvo. Ker so bile postavljene zahteve za razširitev prostorov za gasilce, je upravni odbor sklenil, da se glede tega počaka z vsako gradnjo prostorov za gasilstvo do izdelave navedene analize.

Upravni odbor je sklenil, naj se nagradijo nekateri delavci, ki so bili zelo poštvalni pri popravilu stiskalnice št. 711, ki jo je bilo treba nujno usposobiti za proizvodnjo.

Na tej seji upravnega odbora je bilo podano tudi poročilo o izvršenih volitvah organov upravljanja v obratu VI — Kruševac ter o poslovanju tega obrata.

NADOMESTILA OD PO NOVEM

UO podjetja je na svoji izredni seji prvega septembra obravnaval plačevanje bolnih do 3 dni v zvezi z zakonom o spremembah in dopolnitvah temeljnega zakona o zdravstvenem zavarovanju, ki določa v dopolnitvi 126. člena starega zakona, da je delovna organizacija dolžna urediti plačevanje bolnih do 3 dni iz svojih sredstev.

V zvezi s tem je sklenil, da je način plačevanja bolnih do 3 dni sledeč:

1. za obolenja — 80%;
2. za poškodbe — 100%;
3. za poškodbe po lastni krivdi — 80%;
4. za nego družinskega člana do 10 let starosti — 80%;
5. za nego družinskega člana nad 10 let starosti — 70%;
6. za nesreče izven dela — 60%.

UO je obenem na svoji izredni seji sklenil, da znaša dodelek za hranarino do 30 dni in nad 30 dni pri vsakem delavcu 30% na njegovo obračunsko osnovo, zato ker smo imeli v preteklem letu nižje osebne dohodke kot pa v tekočih mesecih letošnjega leta.

Ivo Brenčič:

Kovinska industrija SR Slovenije in njene razvojne tendence do leta 1970

Slovenska kovinska industrija predstavlja že od nekdaj eno vodilnih proizvodnih panog industrijske proizvodnje. Čeprav smo v prvem povojnem obdobju dali prednost drugim industrijskim panogam, ki so življenjske važnosti za naše nacionalno in s tem splošno-državno gospodarstvo, ugotavljamo, da se je naša kovinska industrija po letu 1954. močno ojačala in napredovala.

Osrednje mesto kovinske industrije v naši republiki dokazuje najbolj podatek, da je njen delež leta 1965. znašal kar 20,3% celokupne kovinske industrijske proizvodnje v SFRJ, medtem ko je leta 1962. znašal šele 16,9%, leta 1963. pa 17,6%.

Gledano z nivoja naše republike — je kovinska in elektroindustrija v celokupni slovenski industrijski proizvodnji bila udeležena 1956. leta komaj s 24,6%, v kasnejših letih pa je stalno rasla ter dosegla leta 1965 že 32,6%. Razvojni družbeni plan SR Slovenije predvideva, da bo ta delež do leta 1970 lahko nazadovol in da bosta v tem letu kovinska in elektroindustrija udeležena v celotni industrijski proizvodnji še z 31,6%.

V nasprotju s temi tendencami slovenske kovinske industrije pa je treba v zveznem merilu ugotoviti, da je bil delež vsejugoslovanske kovinske industrije v jugoslovanskem bruto produktu kar precej stabilen v zadnjih 10 letih, saj se je gibal od 16,1% leta 1952, 18,1% leta 1960, 17,7% leta 1964 do 16,2% leta 1965. V zveznem merilu beleži le elektro-

industrija hiter vzpon, čigar proizvodnja se je od 1952. do 1964. več kot podvojila, sedaj pa že drugo leto lahko zaostaja.

Tudi delež proizvodnje, ki gre v izvoz, nenehno raste iz leta v leto. Medtem ko je slovenska industrija leta 1961 v celoti izvozila šele 9,1% svoje celokupne proizvodnje, se je delež leta 1963 povečal že na 11,8%, leta 1965 pa celo že na 14,2%. Žal niso na voljo podatki samo kovinske industrije naše republike o njenem izvoznem deležu v odnosu na njeno celokupno proizvodnjo, vendar lahko z določeno sigurnostjo predpostavimo, da tudi ta delež v zadnjih letih sorazmerno hitro raste. V zveznem merilu je delež celotne jugoslovanske kovinske predelovalne industrije v izvozu še ugodnejši, saj je ustvarila ta panoga kar 18,6% izvoza vseh industrijskih panog v preteklem letu.

Kljub številnim manjšim racionalizacijam in modernizacijam v naši panogi, pa je izrabljenost osnovnih sredstev v slovenski kovinski industriji ena največjih ne samo v zveznem merilu, ampak tudi v republiškem merilu, kar priča, da zaostajamo bistveno z vlaganji v nova osnovna sredstva. Prav to dejstvo nam daje odgovor, zakaj so marsikatera podjetja te stroke v naši državi ugodneje startala s svojo proizvodnjo v prvih 12 mesecih po gospodarski reformi v juliju 1965.

V razvojnem družbenem planu naše republike je stopnja rasti proizvodnje kovinske industrije v razdobju od 1966—1970 nakazana

letno s 6,7%, celotne slovenske industrije pa s 7,6%, medtem ko predvidevamo letni povprečni porast družbenega proizvoda v naši republiki v tem obdobju z 8,5 do 9,0%. Ta stopnja rasti je razumljivo tudi pri nas počasnejša kot je bila v razdobju od 1958—1964, ko je bila povprečna letna rast proizvodnje kovinske industrije v SR Sloveniji 11,8% (v primerjavi z 10,3% v vsej slovenski industrijski proizvodnji v tem času).

Pričakuje se, da bi se naj kovinska industrija v prihodnjih letih hitreje vključevala v proizvodnjo zahtevnejših izdelkov z višjo stopnjo finalizacije, hitreje povečevala delež v izvozu, dala zato poudarek kvalitetnejšim izdelkom, s katerimi se bo mogoče uspešneje vključevati v mednarodno delitev dela, predvsem vlagala prosta sredstva v modernizacijo in racionalizacijo proizvodnje, ki bi naj zagurala ekonomično poslovanje ter večjo akumulativnost. Razvojni družbeni plan SR Slovenije predvideva, da bi leta 1970 delež izvoza znašal najmanj 16% celokupne industrijske proizvodnje v naši kovinski panogi.

Po posameznih blagovnih grupacijah bi naj proizvodnja kovinske posode v razdobju od 1965 do 1970 rasla z letno stopnjo 5,9%, na področju proizvodnje peči, štedilnikov in pralnih strojev s 7,0% in v motorni industriji SRS s 4,5%. Pri tem bi se naj sorazmerno najhitreje povečala proizvodnja osebnih avtomobilov (od 618 kosov leta 1965 na 1200 ko-

sov leta 1970), avtobusov (od 1508 na 2000 vozil) in kamionov od 3946 vozil leta 1965 na 4800 vozil leta 1970. Izgleda, da so ta predvidevanja zelo realna, zlasti še v primeri s prvo projekcijo razvojnega plana, ki je bila sestavljena pred gospodarsko reformo julija 1965.

Z razvojnimi družbenimi planom SR Slovenije za razdobje 1966 do 1970 začrtanimi nalogami kovinske industrije pa je prav gotovo kvantificirana, zlasti pa še kvalificirana tudi smer razvoja našega podjetja, ki bo — bolj kot kdajkoli prej — podvržena tržnim vplivom našega gospodarskega dogajanja v SFRJ v prihodnjih letih z vsemi pričakovanimi ali nepričakovanimi, željenimi ali neželjenimi vplivi. To pa hkrati pomeni, da bomo morali nenehno in ob vsakem času spremljati pojave, proučevati nastalo situacijo, hitro ukrepati itd. itd. — ali z drugimi besedami: dokazovati z dejstvi zrelost in sposobnost našega kolektiva na vsakem koraku v bodočnosti, ki leži pred nami.

Okvirni proizvodni program za prihodnje leto je v teh dneh v razpravi. Potem, ko so ga obdelali, po delovnih enotah in ga je pred dnevi obravnaval plenarni kolegij, je sedaj vrsta na vsklajevanju naših zmogljivosti s potrebami komercialne.

Jože Turnšek:

DRUŽBENI PLAN RAZVOJA JUGOSLAVIJE DO LETA 1970

RAZVOJ GOSPODARSKIH IN DRUŽBENIH DEJAVNOSTI

ENERGETIKA

V skupni strukturi energetike se bo povečala udeležba hidroenergetike, nafte in plina. Premog se bo vse več koristil na samem mestu z ustrežno predelavo v ple-

menitejše vrste energije. V letu 1970 je predvidena naslednja raven proizvodnje posameznih vrst energije:

	1965	1970
Električna energija v milijardah kWh	15,5	30,5
Premog v milijonih ton	30,0	41,5
Surova nafta v milijonih ton	2,1	3,2
Naravni plin v milijardah m ³	0,4	1,6

Udeležba uvoza energije se od 17% v letu 1965 povečuje na okoli 23% do leta 1970. Izgradnja elektroenergetskih objektov bo na osnovi pogodb med banka-

mi, federacijo in investitorji po ustreznih predpisih. Deficit električne energije naj bi se vidneje zmanjševal po letu 1968, ko bodo stopili v pogon novi objekti.

Proizvodnja premoga se bo do leta 1970 povečala za približno 12,5 milijard po zveznem zakonu, ker sodeluje federacija pri financiranju z 20 odstotki.

Industrija nafte pokriva domače potrebe samo 65 odstotno, medtem ko se 35% uvažava. Predelovalne zmogljivosti so dovolj velike za zadovoljevanje domačih potreb. Večja sredstva bodo angažirana za povečano proizvodnjo strove nafte in plina, vendar bo v bodoče uvoz nafte v stalnem porastu.

PROMET

Promet je pri nas gospodarska dejavnost, ki je precej zaostala

za ostalimi panogami, to pa predvsem zaradi tega, ker ga tretiramo kot javno dobrino oziroma javno službo, z neekonomskimi kriteriji poslovanja, depresiranimi cenami itd. Razvoj prometa do leta 1970 bo v glavnem usmerjen na intenzivno modernizacijo kapacitet, na izpopolnjevanje in modernizacijo osnovne prometne mreže, na znatnejše povezovanje proizvodnih in potrošnih centrov, posebno nerazvitih področij in turističnih centrov in na povečanje sigurnosti transporta. Fizični obseg prometa bo rasel po povprečni letni stopnji 8 do 9%. Če upoštevamo mednarodni prevoz in tranzit se bo neto devizni dohodek v prometu povečal od 117

RAZVRSTITEV KADROV

Kadrovska služba je imela v mesecu juniju zelo odgovorno nalogo, da skupno z vodji obratov in služb ter direktorji sektorjev pripravi razvrstitev kadrov v delovni organizaciji. Načelno napotilo za izvajanje razvrstitve je da UO, ki je na seji sprejel sklep, da se na predlog kadrovske službe glede priprave sistema nagrajevanja za pridobivanje zahtevane izobrazbe in usposobljenosti, ki jo zahteva delovno mesto, določila čl. 44. Pravilnika o delitvi osebnega dohodka uporabijo v primeru novih premestitev, kot pravilnik predvideva, in v primeru premestitev, kjer pomeni premestitev bistveno razliko v potrebni in dejanski kvalifikaciji. Za manjše razlike v kvalifikacijah med bivšim in novim delovnim mestom, ki se bodo pojavile v zvezi z razvrstitvijo obstoječih kadrov po novi organizaciji in analitični oceni, se določila člena 44, ne morejo uporabljati.

Toda če analiziramo stanje po opravljeni nalogi je bilo zelo malo primerov, da bi se vsi odgovorni ravnali po tem določilu, predvsem pa, da bi strogo ocenjevali vsakega posameznega delavca iz vidika njegove strokovne usposobljenosti in drugih vrtilin, da bi lahko prejel povsem opravičeno polno obračunsko postavko, ki mu jo daje analitična ocena na osnovi kriterijev za delovno mesto, kjer opravlja delo. Še več: ni bilo dosti primerov, kjer so odgovorni vodje napravili zelo pozitivne premike na delovnih mestih, predvsem da so upoštevali starejše delavce, ki dokazujejo s svojo delovno vneto in usposobljenostjo večje uspehe kot pa tisti, ki so šele prišli v zadnjih letih v delovno organizacijo. Zaradi takšne kadrovske politike smo dosegli, da upravičeno negodujejo prizadeti delavci in

menim, da bo potrebno to popraviti ali reševati pri nadaljnjih premikih v tistih delovnih enotah, kjer ta problematika obstoja. Vsak bralec pa se bo vprašal, kaj je za odpravo takšnih problemov storila kadrovska služba, zato želim dati tudi odgovor. Prve analize kažejo, da vodstva nekaterih delavnic še do sedaj niso pravilno razmeščala kadrov upoštevajoč plansko število zaposlenih na posameznih stroškovnih mestih. Prišlo je do prekomernega zaposlovanja in posledica tega je bila, da smo v kadrovske službi komaj uredili številčno stanje, pa v vseh primerih tudi tega nismo uspeli, ker trdijo posamezni vodje delavnic, da se v obratu mora glede na izmenjavajoči asortiman imeti proste roke za interne premike, ki so potrebni, da se proizvodnja normalno odvija. Prepričan sem, da potrebe po kadrih in njihovi zasedbi na osnovi sistemizacije in plana kadrov ne morejo biti statične, temveč zahteva proizvodnja določeno dinamiko pri razmeščanju kadrov, toda tega ne smemo pojmovati tako, kot nekateri vodje delavnic, ampak mora biti vsklajeno s sistemom, ki pogojuje skladno zaposlovanje in ustvarjanje dobrin, pa tudi delitve OD na vsakega posameznika.

Po pregledu pritožb smo ugotovili, da je dosedaj na izstavljenih odločbah o razvrstitvi le 45 pritožb, vendar so nekatere pritožbe napisane tudi v imenu več delavcev na stroškovnem mestu.

Največ pritožb je uperjenih v kritiko analitične ocene delovnega mesta, s poudarkom, da se pri analizi delovnega mesta niso vrednotili kriteriji kot bi se mo-

rali. Rezultat tega je očit — pri vsakem je resna želja po čimvišji obračunski osnovi. Toda v manj primerih gre le za pritožbe zoper razvrstitev na delovna mesta.

Kadrovska služba bo skupno z vodji obratov, služb in sektorjev pritožbe natančno proučila in pripravila stališče za sejo UO.

Le malo pritožiteljev je iz vrst tistih delavcev, ki se pritožujejo zaradi razvrstitve. Imamo dva značilna primera, na eni strani tiste, ki so upravičeni na pritožbo ter se jim je krivica zgodila, je pa tudi nekaj takšnih, ki ob pisanju pritožbe ne upoštevajo lastnih slabosti. Zato bo v bodoče voditi več računa o tem, da bomo spremljali delavca na delovnem mestu in ugotavljali kako opravlja delo, s kakšno prizadevnostjo in vestnostjo itd. Šele takrat bo mogoče napraviti minimalno število napak pri razvrščanju po de-

lovnih mestih. Dodam naj še, da bomo pri proučevanju pritožb morali posvečati posebno pozornost tistim pritožiteljem, ki so pritožbo sami napisali s svojo okorno in zgarano roko, kot Mraz Ivan iz Topilnice in manj tistim, ki so v pritožbi navedli vsa zakonska določila, s čimer opravičujejo umestnost pritožbe.

Menim, da je sedaj, ko smo uvedli razvrstitev in povišali OD, vrsta na vsakem posamezniku, da prispeva čimveč k uspehu svoje enote in delovne organizacije v celoti, da bi bil jutri njegov in naš kos kruha večji, za čimer stremimo vsi, pa tudi ves svet.

Na tem mestu pa naj se kljub nekaterim malim spódsrljajem zahvalim vsem tistim, ki so sodelovali pri razvrstitvi in pisanju odločb za njihov vloženi trud, z željo, da bi bilo delo pri novi razvrstitvi bolj strokovno opravljeno.

Lojze Pavlič

Vesti iz propagandnega oddelka

V času od 26. avgusta do 4. septembra je v Ljubljani v zveznem merilu sejem GO-STINSKE OPREME, kjer sodeluje tudi naše podjetje. Gospodarska propaganda je izdelala izložbo in razstavljalno predvsem veliko posodo, butanke, pa tudi ostale predmete namenjene za gostinske potrebe.

V oddelku gospodarske propagande so v teku priprave za bližnji mednarodni sejem v Zagrebu, ki bo od 8. do 18. septembra. Ker je sejem mednarodnega karakterja in razstavlja na njem več kot 60 držav iz vsega sveta in prihaja še vedno več interesentov, sodelujemo tudi mi. Razstavljali odnosno prikazali bomo domačim in zunanjim interesentom kompleten sortiment iz našega proizvodnega programa. Na izložbi bodo vidni tudi naši novi proizvodi: SOBNA OLIJNA PEČ »EMO 5« v raznih barvnih izvedbah in RADIATORJI DIN. Naš razstavljalni prostor je v paviljonu številka VI.

Za potrebe domače prodaje in izvoza je oddelek gospodarske propagande izdal v zadnjem času sodobne prospekte za rudarsko opremo, jedilne skodele, nove dekorje. V izdelavi so še prospekti za sodno oljno peč, kopalne kadi — Kruševac in za kotle za kurjenje na mazut.

Za čimboljši plasman naših proizvodov smo na tržišču opravili propagandne akcije za NOVUM posodo, kante za smeti, butanke in za etlažne kotle. Propagandne akcije se lahko spremljajo na televiziji, v kinematografih, časopisih in revijah.

Delakorda Ladišlav

milijonov dolarjev v 1965. letu na preko 220 milijonov dolarjev v 1970. letu.

Razvoj železniškega prometa se bo v glavnem usmerjal na modernizacijo magistralnih prog, po katerih bo tekla največji del transporta, po tudi v modernizacijo in razširitev transportnih kapacitet, v povečevanje stopnje mehaniziranosti transportnih manipulacij. V času do leta 1970 bo elektrificirano okoli 1.500 km magistralnih prog, kar pomeni, da se bo udeležba elektrificiranih prog od sedanjih 4% povečala na 16%. Iz sredstev federacije bodo financirane železniške proge: Sarajevo — Ploče, Knin — Zadar, Gostivar — Kičevo — Tajmište in Beograd — Bar. Prve tri proge bodo gotove do leta 1970, proga Beograd — Bar pa do konca leta 1972.

V pomorskem prometu predvidevamo povečanje trgovske mornarice od sedanjih milijon bruto

registrskih ton na 1.350.000 bruto registrskih ton v 1970. letu. Starostna struktura se mora približati svetovnemu povprečju z vsemi zamenjavami zastarelih in neekonomičnih ladij.

S hitrejšim razvojem kapacitet rečnega prometa je predvideno povečanje od sedanjih 470 tisoč ton nosilnosti na 745.000 ton v letu 1970.

V zračnem prometu mora biti usmeritev na povečano rentabilnost in širše vključevanje v mednarodni in turistični promet.

Večjo učinkovitost cestnega prometa naj bi zagotovila izgradnja okoli 5 tisoč km cest do leta 1970.

VODNO GOSPODARSTVO

V preteklem času je bilo premalo napravljenega za napredek režima voda in njihovega izkoriščanja. Dograjevanj so bili obrambni sistemi na srednjem in doljnem toku Save, Donave, Tise in Drave. Dosedanja izgradnja

hidrosistema Donava — Tisa — Donava je omogočila zaščito od vode okoli 370.000 ha zemlje, a melloracijska dela v SR Makedoniji preko 50.000 ha.

Toda poplave in talne vode še nadalje ogrožajo velik del obdelovalnih površin, mest, industrijskih objektov in prometno omrežje. Osnovni in republiški zakoni o vodah dajejo možnost, da se v naslednjem obdobju načrtno usmerja reševanje nekaterih važnejših problemov. Do konca leta 1968 bodo končane vodnogospodarske osnove republik in Jugoslavije, na osnovi katerih bo lahko predvideti dolgoročno politiko na področju vodnega gospodarstva. Najvažnejši vodotoki, ki jih je treba kompleksno urejevati in povečati vlaganja v hodočnosti so Sava, Donava in drugi. Omogočili je potrebno izgradnjo prečiščevalnih sistemov zaradi vedno večjega zastrupljanja in nečistoče voda.

ALI JE RES?

Zadnje čase vse pogosteje slišim: »Ali je res, da posoda novum ne gre na tržišče?« To me je navedlo, da objavim nekatere ugotovitve, do katerih smo prišli pri analiziranju realizacije posode »novum«.

Preden preidem k samim dejstvom, naj opozorim na stanje tržišča glede založenosti z emajlirano posodo v zadnjih letih. Že vrsto let nazaj je občutiti veliko večje povpraševanje po emajlirani posodi kot je ponudba. Tako stanje je nastalo zaradi nerentabilnosti tovrstne proizvodnje. Cene emajlirani posodi so namreč bile vse do sredine leta 1965, ko so se povečale za 9%, na nivoju leta 1954. Med tem časom pa so se povečali osebni dohodki za več kot 5 krat, enako so hitro naraščale cene reprodukcijskemu materialu. Zaradi tega so bila zlasti podjetja, ki so proizvajala samo emajlirano posodo, prisiljena preusmerjati svojo proizvodnjo na druge artikle široke potrošnje, kar jim je zagotavljalo vsaj minimalno rentabilnost proizvodnje.

Enako je tudi naše podjetje zmanjševalo tovrstno proizvodnjo. Kljub temu pa smo bili še vedno glavni proizvajalec, saj smo bili še v lanskem letu udeleženi kar s 73% v domači proizvodnji emajlirane posode.

Vendar pa nismo videli izhoda samo v zmanjševanju proizvodnje emajlirane posode, ampak smo iskali rešitve tudi v osvajanju oz. proizvodnji novih oblik posode, ki po funkciji in obliki bolj ustreza sodobnejšemu okusu potrošnika, za katere pa smo uspeli doseči rentabilnejšo ceno. Največji uspeh v tem pogledu smo dosegli konec leta 1965, ko smo začeli s serijsko proizvodnjo garnitur kozic in loncev IDEAL in v začetku letošnjega leta, ko smo začeli s serijsko proizvodnjo 18 dimenzij loncev in kozic »NOVUM« z odgovarjajočimi pokrovi, ki naj bi nadomestila lonce in kozice klasične oblike istih dimenzij.

Garniture IDEAL so bile na tržišču kljub relativno visokim cenam napram klasični posodi zelo ugodno sprejete in še danes ne moremo zadovoljiti potrebe tržišča.

Tudi posoda novum je bila dobro sprejeta in je vse kazalo, da ne bo posebnih težav s prodajo, kljub masovni proizvodnji in relativno visokim cenam. Vendar pa se je takom šestmesečne tovrstne proizvodnje prodaja začela zaustavljati. Tako hitra zasičenost tržišča je bila neverjetna spričo dejstva, da gre za srednjelitražno posodo, ki jo primanjkuje in po kateri je največje povpraševanje in ob istočasni dobri

prodaji garniture štirih kozic konkurenčnega podjetja »Gorice« Zagreb, ki imajo nekoliko večjo od naše (po kvaliteti je enaka naši posodi NOVUM) in dobri prodaji garnitur kozic in loncev IDEAL.

Z analizo šestmesečne prodaje posode NOVUM in ugotavljanju založenosti tržišča s to posodo ter gibanjem maloprodajnih cen posode NOVUM smo ugotovili naslednje:

1. prodaja novum posode v razsutom stanju v nezadovoljivem asortimanu ter pomanjkanju pokrovov za kompletiranje.



Novum — globoka kozica

Največkrat so posamezni trgovci dobili sicer velike količine toda samo po nekaj dimenzij posameznega artikla, velikokrat pa celo samo po eno dimenzijo enega artikla in to dostikrat brez pokrovov. Poleg tega ostale posode skoraj ni bilo. Tako trgovska mreža nikakor ni mogla nuditi potrošniku kozico oz. lonec NOVUM kompletiran s pokrovom, še manj pa v zadovoljivem asortimanu, da o ostalem asortimanu najnujnejše posode za gospodinjstvo sploh ne govorimo. To pa je povzročilo odpor potrošnika do nakupa, zlasti še spričo sorazmerno visoke cene. Zaradi večjih količin posameznih dimenzij, ki so trgovcem ostala na skladišču, (kar se pri emajlirani posodi že dolgo ni zgodilo) so začeli zavračati tovrstno posodo z izgovorom, da je predraga. Pri tem se niso preskrbeli niti s popolnim asortimanom posode Novum.

2. Istočasna prodaja klasične cenejše posode istih dimenzij, ki jo zamenjuje NOVUM, bodisi naše, konkurenčne ali tuje proizvodnje. Uvožena emajlirana posoda je po kvaliteti slabša od

naše, vendar pa je dražja tudi za 70% od naše klasične, je pa nekoliko cenejša od posode NOVUM.

3. Nezadovoljiva preskrba tržišča z najnujnejšim asortimanom ostale klasične emajlirane posode.

4. Relativno večje maloprodajne cene posode NOVUM v primerjavi s klasično (večji pribitki na tovarniško ceno). Dostikrat jo prodajajo pod kvaliteto IDEAL. Opaziti je bilo celo IDEAL nalepke na novum loncih.

5. Slaba seznanjenost tako neposrednega potrošnika kakor tudi trgovinske mreže s to posodo.

Verjetno se bo ob zgoraj naštetih ugotovitvah marsikdo vprašal, kako je prišlo do takšne prodaje. Pri tem je potrebno opozoriti, da dostikrat ni bilo drugega izhoda. Ker ostale posode ni bilo,

de določen skladiščni prostor, s katerim trenutno ne razpolagamo.

Če hočemo, da v bodoče ne bo prišlo do zastoja v prodaji tovrstne posode, kar bi imelo zelo negativne posledice na dohodek podjetja, bo nujno posvetiti sami proizvodnji emajlirane posode vso pozornost. Da bi omogočili proizvodnjo zadostnih količin v zadovoljivem asortimanu ostale klasične posode, je nujno zmanjšati kvaliteten izmeček na minimum (zlasti pri proizvodih za potrebe izvoza, ker ti artikli ostanejo za prodajo na domačem tržišču, kjer pa sicer niso iskani).

Zaradi pomanjkanja skladiščnega prostora je treba skrajšati proizvodni cikel posamezne dimenzije novum lonca oz. kozice.

Pristopiti je treba k dinamičnejši komercialni politiki in bolj intenzivni propagandi.

V zadnjem času se pojavlja na tržišču vse več emajlirane posode domače proizvodnje. Vso pozornost zasluži podjetje Boris Kidrič — Struga, ki je v letošnjem letu plasiralo prve količine emajlirane posode.

Kljub začetniški proizvodnji, je njihova posoda prvovrstna in so jo uspeli že izvoziti. Enako lahko pričakujemo povečano proizvodnjo tudi ostalih jugoslovanskih podjetij, zlasti še v primeru sprostitve cen. Tako lahko kmalu pričakujemo borbo za tržišče z drugimi jugoslovanskimi podjetji, katerih sposobnosti nikakor ne smemo podcenjevati.

Zavedati se moramo, da so kapacitete domačih proizvajalcev za proizvodnjo večje kot so potrebe in bo realizacija naših izdelkov zahtevala vedno več naporov. Zato moramo našo proizvodnjo usposobiti za hitro prilagajanje novo nastalim tržnim situacijam. To pa nam bo uspelo samo v primeru, da bomo izboljšali tehnološke postopke tako, zmanjšali režijske stroške, gledali vedno več na razvoj, tako, da bomo sposobni zamenjati dotrajane artikle z novimi, ki bodo odgovarjali potrebam tržišča. Ivanka Zajc

IZREDNI ŠTUDIJ JE MOŽEN TUDI V CELJU

V Celju obstoja že tretje leto Združenje študijskih centrov višjih in visokih šol, ki organizira predavanja in izpite vsako šolsko leto v svojih prostorih za vrsto višjih in visokih šol iz Maribora in Ljubljane. Predavanja so tri do štirikrat tedensko v popoldanskem času, študij pa traja povprečno 3 do 4 leta. Po končanem šolanju in opravljenih izpitih prejmejo slušatelji diplome najrazličnejših nazivov z višjo šolsko izobrazbo.

V prvih dneh meseca septembra bo vpis v naslednje višje šole:

- Višja ekonomsko komercialna šola Maribor;
- Višja tehniška šola Maribor;
- Višja upravna šola Ljubljana;
- Višja šola za organizacijo dela Kranj.

Ker vsi, ki bi radi študirali nimajo popolne srednješolske izobrazbe, ali pa sploh ne, bodo tako kot doslej organizirali tudi letos enoletni seminar za sprejemne izpite na višjih šolah.

Vse informacije v zvezi z izrednim študijem dobite na Zdrženju v Celju, Cankarjeva 1/I, soba 4.

I N S T I T U T

RAZISKAVE V INDUSTRIJI

V 14. št. »Emajlicee« smo pod naslovom »Racionalizacija raziskav« povzeli nekaj ugotovitev, ki jih je v časopisu »Rationalisierung« obdelal prof. dr. Leo Brandt. V članku je avtor navedel nekaj najrazličnejših uspehov mednarodnih raziskovalnih organizacij v skupnem evropskem trgu, kot posledica racionalizacije znanstvenega dela.

Pri vseh naporih, ki jim je cilj organizacija znanstveno raziskovanih institucij, pa ne gre pozabiti, da delo teh institucij ne sme posegati v razvojno dejavnost industrije. Pri velikih podjetjih te nevarnosti ni, manjše industrijske enote pa smatrajo, da so stroški za razvoj odvisni. Če bodo visoke znanstvene ustanove hotele najti pot v industrijo, potem je nujno potrebno, da ima ta industrija svojo lastno razvojno dejavnost, ki predstavlja člen med proizvodnjo in znanostjo. Težnje po napredku in razvoju ki jih izžarevajo znanstvene institucije ne morejo najti svojega odziva v industriji, če tam ni organizacije in ljudi, ki so poklicani za to, da te težnje

usmerjajo in prilagajajo do- mačim prilikam.

In kakšno je stanje pri nas? Menim da bi bilo prav, če bi se tudi pri nas našel nekdo, ki bi z vso odločnostjo in avtoriteto povedal, da so brez industrijskih razvojnih organizacij centralni znanstveni instituti, instituti pri fakultetah itd. samo mrtva črka na papirju. Res je, da so bile z zveznim zakonom podjetjem priznane razne olajšave predvsem finančne narave, če so se ta odločila za ustanovitev industrijskega razvojnega instituta. To pa je bilo skoraj vse, kar je bilo na tem polju pri nas storjenega. Nobenih tolmačenj v tisku, nobenih akcij gospodarskih zbornic, nobenih pozivov vodilnih gospodarstvenikov...

Posledica vsega tega je bila, da se je malo gospodarskih organizacij odločilo za ustanovitev razvojnega instituta. Razen tega je bilo ponekod tolmačenje potreb po ustanovitvi lastne razvojne organizacije postavljeno na napačne temelje; kot glavni razlog so bile omenjene finančne olajšave predvidene z zakonom. In kjer so samo te olajšave vzpodbudile pod-

jetja k ustanavljanju institutov, je bila tudi organizacija teh na majavih nogah. Izdatki za razvoj (seveda tudi osebni dohodki delavcev v institutih!) so bremenili materialne stroške gospodarske organizacije in zato so bili v takšnih podjetjih na plačilnih spiskih institutov ljudje, ki ne spadajo v razvojno organizacijo. Važno je bilo samo to, da je bil spisek čim daljši in da je tako šlo čim več plač v podjetjih neposredno v breme materialnih stroškov. Z novimi finančnimi predpisi so bile gospodarskim organizacijam črtane nekatere obveznosti in velika razlika med gospodarskimi organizacijami in instituti glede finančnih dajatev se je s tem nekoliko zmanjšala. In že so pohiteli kratkovidneži in pričeli akcijo češ, če ni več finančnih olajšav v nekdanji meri, potem nam tudi razvojnih institutov ni treba. In ker je porušiti vedno laže, kot nekaj zgraditi je bi posel kaj kmalu opravljen. To kar je imela Zvezna skupščina v mislih, ko je izglasovala zakon o organizaciji znanstvene dejavnosti, je ostalo ob strani in nekaj razvojnih institutov se je moralo posloviti s tega sveta. Bili bi preveč zahtevni, če bi pričakovali, da bo kdorkoli za takšen razvoj dogodkov dal svojo ute-

meljitev ali tolmačenje. Eksperimentiranje na področju, kjer so v naprednem svetu že zdavnaj prišli do ustaljenih spoznanj, predstavlja neprecenljivo škodo ne le za tisto podjetje, ker teh ustaljenih spoznanj nočejo ali ne morejo razumeti. Škoda se dela celotnemu gospodarstvu in prej ali slej bo treba plačati težak davek za to kratkovidnost. Tiste gospodarske organizacije pa, ki so ubrale drugo pot, bodo prav gotovo plačevanja tega davka oproščene.

Oskar Hudales

Novo v knjižnici

- JUS — M. B1 135
VIJCI SA UPUSTENOM GLAVOM. — SREDNJE KLASSE IZRADE. — Sa navojem po celoj dužini stabla.
- JUS — M. B1 142
VIJCI SA UPUSTENOM SOCIVASTOM GLAVOM. — FINE KLASSE IZRADE. Sa navojem po celoj dužini stabla.
- JUS — M. B1 143
VIJCI SA UPUSTENOM SOCIVASTOM GLAVOM. — FINE KLASSE IZRADE. — Sa navojem po celoj dužini stabla.
- JUS — M. B1 161
VIJCI SA POLUOKRUGLOM GLAVOM I UREZOM. — FINE KLASSE IZRADE. — Sa navojem po celoj dužini stabla.
- JUS — M. B1 162
VIJCI SA POLUOKRUGLOM GLAVOM I UREZOM. — SREDNJE KLASSE IZRADE.
- JUS — M. B1 163
VIJCI SA POLUOKRUGLOM GLAVOM I UREZOM. — SREDNJE KLASSE IZRADE. — Sa navojem po celoj dužini stabla.

STROKOVNI FELJTON — STROKOVNI FELJTON — STROKOVNI FELJTON — STROKOVNI FELJTON — STROKOVNI FELJTO

UVOD

Na metalnih površinah preprečimo korozijo in izboljšamo estetsko podobo tako, da jih prevlečemo s steklasto prevleko. Ta postopek imenujemo emajliranje. Po definiciji je emajl s taljenjem pridobljena steklasta masa anorganske, v glavnem oksidne sestave, ki jo natalimo na metalno površino v enem ali več slojih.

Pri konvencionalnem emajliranju natalimo emajl na površino metala v dveh slojih. Spodnji sloj t. j. sloj ob površini kovine služi za vezavo med emajlom in kovino. Vsebuje okside niklja in kobalta; tako imenovane vezne okside, zaradi česar je temno barvan. Ta sloj imenujemo temeljni emajl. Drugi sloj, to je zgornji sloj da površini estetski izgled in odpornost proti določenim kemijskim in fizikalnim vplivom. Je lahko različno barvan s tem, da vanj vtačimo anorganske pigmente ali pa ga belo obarvamo z motnili kot so oksidi titana, cinka, cirkonija itd. Iz tega je razvidno, da je zgornji sloj, imenujemo ga tudi krovni emajl, nosilec antikorozijskih in estetskih lastnosti, spodnji pa služi za

Marko Trebar: — Jože Jošt:

O direktnem emajliranju

vezavo tega sloja na kovinsko površino. Tako emajliranje zahteva torej dva ločena postopka nataljevanja emajla, zaradi česar se povečajo stroški za delovno silo, poraba energije itd., ter poslabšajo mehanske lastnosti emajlnega sloja kot so odpornost proti udarcu, odpornost proti temperaturnim šokom, odpornost na torzijo in podobno. Najbolj pridejo te pomanjkljivosti do izraza pri montaži elementov za štedilnike, hladilnike, pralne stroje in podobno, ker predebelo nanešen emajl odletava pod pritiskom zakovice ali vijaka.

Če sledimo razvoju emajlne tehnike, bomo opazili, da so si emajlirci stalno prizadevali zmanjšati debelino emajlnega nanosa. To lahko dosežemo z uporabo krovnih emajlov, ki imajo večjo kritnost ali pa tako, da izpustimo osnovni emajl in natalimo krovni emajl neposredno na pločevino. Ta zadnji način je zlasti izvedljiv pri čr-

nih oziroma zelo temno obarvanih emajlih, tako da vgradimo v krovne emajle vezne okside. Za direktno emajliranje belih oziroma svetlih emajlov pa je postopek mnogo zahtevnejši in ga bomo obravnavali v nadaljnjih izvajanjih.

Zaradi omenjenih prednosti, ki jih ima tanjši nanos emajla, so že zgodaj začeli s poizkusi direktnega emajliranja. Prvi tak poizkus je bil, da so v emajle vnesli bele vezne okside (molibdenov in arzenov sulfid). Ker so emajlirali na vavodno hladno valjanih pločevinah, ki so vsebovale ogljik, je ta reducirala iz emajla metal, kar je povzročilo napake na emajlirani površini.

Temu so se skušali izogniti tako, da so emajlirali na čisto (elektrolitsko) železo, kar je dalo sicer dobre rezultate, vendar je bil zaradi visoke cene elektrolitskega železa postopek mnogo predrag. Tako železo tudi ni imelo odgovarjajočih me-

hanskih lastnosti, ki so potrebne pri izdelavi predmetov. Kasnejši poizkusi so šli v smeri razogljčenja, zgornjega sloja pločevine v redukcijski atmosferi, vendar tudi ta postopek ni bil ekonomičen.

V veliko proizvodnjo je prodrlo direktno emajliranje šele po vojni, ko so Američani začeli uporabljati s titanom legirana jekla, kjer je bil ogljik namesto na železo vezan na titan v obliki titanovega karbida, ki pri temperaturi žganja emajla (ca. 800–850° C) ne razpade. Tudi v tem primeru je bil postopek še vedno drag, saj je presejala ceno navadno hladno valjane pločevine za približno 20%. Leta 1959 je tvrdka Bethlehem Steel Company razvila postopek za pridobivanje razogljčene pločevine, ki je imela maksimalno 0,003% ogljika, je pa obdržala vse mehanske lastnosti hladno valjane pločevine, oziroma jih v nekaterih celo presejala. (Nadaljevanje sledi)

Hochmüller Bogdan:

Norma in študij dela

Za nas je posebno važno, da vemo kaj predstavlja norma in spoznamo okoliščine, ki so z njo v zvezi.

Odkar se plačuje opravljeno delo, obstoja že naloga meriti to delo, obstoja pa tudi stremenje po olajšanju ter poenostavljanju dela. Ravno tako dolgo obstoja tudi študij (proučevanje) dela. Čim bolj intenzivno in mehanizirano je postalo delo, toliko težje je postalo točno ocenjevanje njegovega učinka. Končni cilj vsakega človeškega dela je zadovoljiti potrebe človeka. Vsako delo pa, ki ima namen pridobivanja dobrin za zadovoljenje potreb človeka, pade pod zakon stopnje učinka dela, ki pride do veljave v primerjavi, za koliko večja je z delom dosežena korist v razmerju s trudom in stroški, ki so pri pridobivanju teh dobrin nastali. Čim več je torej v delo vložena truda (stroškov) tem večja bi naj bila korist. Stroški pa so sestavljeni iz večjega števila izvršenih del, ki posamezni le neznatni, končno le določajo velikost koristi. Zmota pa je, če mislimo, da je človeško delo izgubilo na svojem pomenu zaradi povečane mehanizacije v industrijski proizvodnji. Na dejstvujejo na ozkem prostoru ter pri podrobni delitvi dela (npr. razdelitev izdelave na operacije), tem enostavneje se razvija posamezni potek dela, toliko bolj odločno stopa v ospredje razum pa tudi telesne zmogljivosti delovnega človeka, ki se s tem pojavi kot socialno dejstvo, s katerim moramo računati in katerega moramo ravnati v socialistični družbeni ureditvi v prvi vrsti upoštevati.

Človek je in ostane končno tisti, ki vrši vse delo. Njegovo delo stoji torej po vsej pravici v sredi vsega truda za izboljšanje procesa proizvodnje, pa če so tehnični vplivi še tako važni. Najvišja stopnja učinka, t. j. največja korist pri najmanjšem trudu in stroških pa se da najbolje doseči preko študija dela. Človek namreč doseže takrat največji uspeh, če mora delati pod pogoji, ki so njemu prilagojeni in mu prijačo. Ako gledamo študij dela in časa s tega vidika, bo ta posej odločilno sredstvo za napredno oblikovanje dela, katerega značilnost je racionalizacija. Racionalizirati se pravi delati razumno. Razum pa ukazuje — oziroma naj bi ukazoval — oblikovati in vršiti delo čim lažje in čim enostavneje. To pa je mogoče le takrat, če človek zavedno kritično presoja svoje delo, kajti le tako je zmožen spoznati ovire, ki se jih je mogoče izogniti in ugotoviti možne olajšave pri delu. Študij

dela služi torej kritični preizkušnji ter dobiva tem večji pomen, čim zavedneje dojamemo svoje naloge. Ne največ (maksimum) za vsako ceno, temveč najboljšo (optimum) v vsakem oziru je cilj, katerega hočemo doseči. Zato ne moremo dovolj svariti pred nepremišljenim in nestrokovnim postavljanjem norme. Vsaka stvar rabi svoj čas preden dozori in če se nečemo zaleleti morajo biti tudi za sistem nagrajevanja po učinku najprej ustvarjeni pogoji in okoliščine, ki omogočajo realno delo. Vsaka neupravičena naglica pa se kruto maščuje in privede do napak, ki se dajo odpraviti le v dolgih mesecih ali letih z velikim trudom in stroški. Ena najbolj nekontroliranih napak, ki se da odpraviti le z velikimi težavami, je izguba zaupanja delavca v vodstvo podjetja zaradi slabo postavljenih norm. S takim delom bi dosegli le obratno od našega namena. Preden se v kolektivu preide na kakršnokoli spremembo ali popravek norm in sistema vrednotenja dela, mora biti celotni delovni potek urejen in voden. Pri določanju norm je treba posvetiti posebno pozornost dodatnemu času, ki je pogosto prevelik zaradi organizacijskih slabosti in nereda v obratu. To mora iti pri delu po normi na račun delavca, če je dodatni čas napačno

merjen ali pa celo samo ocenjen.

Vsemu temu se lahko izognemo z vestnim študijem dela. Poglejmo si njegove naloge in namen:

Študij dela ima tri osnovne naloge:

1. Oblikovanje učinkovitega dela, potem študija poteka dela.

2. Določitev učinka dela, potem študija časa.

3. Ocenev dela, potem študija vrednosti dela.

Študij dela ima nadalje štiri namene:

1. Izoblikovanje vsakega dela v podjetju.

2. Planiranje dela na osnovi normativov časa in doseženega učinka.

3. Ugotovitev lastnih stroškov, ki so odvisni od dela.

4. Nagrajevanje dela po učinku in vrednosti dela.

Študij poteka dela je na prvem mestu. Pri tej stopnji je treba odstraniti vse pomanjkljivosti (spremeniti neprimerno orodje, preurediti slab potek dela — vrstni red dela v operaciji, spremeniti konstrukcijo, ki naj omogoči olajšanje dela ter prihranek stroškov), ki se dajo izvršiti že pod danimi pogoji z enostavnimi ukrepi. Druga stopnja predstavlja eventualno popolno preoblikovanje načina dela.

Šele ko je to čiščenje opravljeno, se sme pristopiti k študiju delovnega časa. Poleg tega je posebno važen študij dodatnega časa, ki nastopi iz raznih vzrokov ter v raznih razdobjih. Ta se deli v neizogibni dodatni čas, ki ga je treba plačati in je

zajet v normi z odstotnim dodatkom ter v tisti, ki ga je mogoče preprečiti. Objektivnemu merjenju pripada posebna važnost, ker je čas edina neizpodbitna in osnovna mera za vsak učinek.

Ugotovitev časa pa ne predstavlja končni cilj, kajti zahteva, ki jih polaga merjeno delo na telo in razum, potrebujejo še posebne razčlenitve (analizo), ki se izvrši s študijem vrednosti dela.

S tem šele je krog zaključen in vsi študiji služijo enemu osrednjemu namenu: določiti pravih norm. To bo imelo vedno večji pomen, kajti pravilna, t. j. človeško in stvarno pravilna podlaga za delitev oziroma dohodek po delovnem učinku predstavlja pogoj za urejen potek dela v obratu in s tem za njegov uspeh.

Ostali nameni, ki jih imajo te študije, govore sami zase. Ti predstavljajo sestavne dele neposrednega vodenja podjetja ter planiranje dela.

Študiji sami izpolnjujejo eden drugega ter omogočajo šele vsi skupaj učinkovito delo v podjetju.

Menda je iz tega izvajanja vsakomur razvidno, kako važen je oddelek za študij dela. Važno je, da ima podjetje tak oddelek, še bolj važno pa, da so v takem oddelku sposobni delavci, ki opravljajo svoje delo strokovno na osnovi znanja in dognanih dejstev in, da ga opravljajo s polno odgovornostjo in zavestjo za važnost njihovega dela za vsakega delovca in za ves kolektiv.

Gradnja objekta II

Ze ob rekonstrukciji tovarne smo imeli v načrtu izgradnjo objekta, v katerem naj bi bile sanitarije, garderobe, jedilnice ter ostali prostori družbenega standarda. Do te realizacije pa zaradi pomanjkanja sredstev ni prišlo. Stanje na tem področju pa postaja že kritično, zato je nujno, da to zamisel, ki smo jo odložili, pričnemo sedaj postopno uresničevati. Če pogledamo sedanje stanje vidimo, da so garderobe v prostorih, ki v glavnem tem namenom ne ustrezajo, da ne govorimo o tistih garderobnih omarih, ki stojijo neposredno v proizvodnih prostorih. Kopalnice in umivalnice tudi ne zadostujejo več potrebam ter smo bili primorani zaradi nezaželenega stanja pristopiti k provizornim rešitvam.

Člani kolektiva po navadi kar na delovnem mestu ali na nepriemnih prostorih pojedó topli oziroma mrzli obroki, to pa ne ustreza higienskimi zahtevam. Vodstvo podjetja je predložilo

samoupravnim organom več adaptacij sanitarnih prostorov v preteklih letih in moramo reči, da je v času, ko nismo imeli na razpolago dovolj finančnih sredstev CDS takoj odobril ta izdatek. Vsi ti ukrepi pa so bili le gašenje kritične situacije, zato so strokovne službe predlagale, da se preide k uresničitvi izgradnje objekta, kjer bodo prostori za sanitarije, garderobe, jedilnice ter prostori za ostale dejavnosti v podjetju, ki sedaj nimajo zadovoljivih pogojev. Gradnja tega objekta pa ni nujna samo iz navedenih razlogov, temveč jo tudi narekujejo potrebe po sprostitvi prostorov, ki jih sedaj zasedajo kopalnice in garderobe v proizvodnih obratih. Vemo, da je postavitve četrtega lužilnega stroja nujno vezana na premestitev kopalnic, ki so sedaj v obratu II. Tudi garderobne omare v proizvodnih obratih jemljejo dragocen prostor, ki ga nujno potrebujemo za povečanje proizvodnje. V letošnjem letu smo predvideli v investicijskem planu sredstva za iz-

delavo gradbenih načrtov za objekt II.

V mesecu septembru bomo sklenili pogodbo z najugodnejšim ponudnikom projektivnim birojem za izdelavo načrtov. Načrti bodo izdelani do konca tega leta. Tako bomo lahko v prihodnjem letu, če nam bodo dovoljevala finančna sredstva pričeli z izgradnjo objekta. Objekt II bo lociran na dvorišču med proizvodnimi prostori obrata II in upravnimi poslojem. Sama izgradnja objekta bo po etapah v več letih, da bomo tako finančno obremenitev te izgradnje lažje prenesli. Smatramo, da je nujno, da čimprej pričnemo s samo gradnjo in s tem omogočimo boljše pogoje našim sodelavcem v proizvodnji, ki so zaradi pomanjkanja navedenih prostorov najbolj prizadeti, obenem pa vemo po izkušnjah iz drugih podjetij, da urejeni higienski pogoji tudi dvigajo delovno storilnost, predvsem pa ohranjajo zdravje delovnih ljudi.

ZURAJ MARJAN

Albin Brenčič:

VODJA V OČEH SODELAVCEV

Na splošno izgleda, da je vseeno, kako je prišlo do izvršitve naloge, samo da je naloga izvršena. Ali je dal vodja samo nalog, ali pa so sodelavci opravili naloge brez vednosti o okoliščinah? Za sodelavce pa to vprašanje predstavlja veliko razliko: razlika je med izvršitvijo dolžnosti in zadovoljivim ustvarjanjem.

To je eden izmed vzrokov različnega ocenjevanja vodje pri sodelavcih. Čeprav bi vzeli za presojanje vodij v raznih podjetjih, bi prišli do presenetljivo enotnih rezultatov. Izgleda, da sodelavci raznih obratov in različnih podjetij, cenijo iste dobre lastnosti vodij, grajajo pa tudi iste napake.

Katere so napake, ki jih sodelavci najbolj občutijo? Iz pripomb in pritožb so zbrani vzroki, ki kvarijo dobre medosebne odnose, katerih pa se naj vodje izogibajo:

1. Odrediti delavcu delo, za katero ni primeren niti usposobljen;
2. sestaviti skupino sodelavcev, kateri se ne morejo v medosebnih odnosih in sposobnostih vskladiti;
3. premestitev delavcev na druga delovna mesta, brez obrazložitve vzrokov;
4. dati novincu zapleteno nalogo po enkratni razlagi; za mnoge je na prvi pogled enostavna naloga zelo zapletena;
5. pustiti novince tako dolgo brez nadzorstva in pomoči, da zgubi voljo in zaupanje vase;
6. da pusti pripombe in pritožbe sodelavcev nerazjasnjene in na kratko zavrnjene brez obrazložitve;
7. da nima časa za sodelavca, ki je po dolgem premišljanju odločil, da se zupa vodji;
8. da ostané delavec, ki dobro dela, dolgo časa brez vzpodbudne besede ali priznanja.
9. da razpravljajo o napaki de-

lavca na široko, o uspehu pa vztrajno molčati;

10. prisvojiti si predlog za izboljšavo, ki ga je dal delavec in kot svojega uveljaviti;

11. dajati navodila za delo brez navedbe vzrokov;

12. groziti delavcem posredno ali neposredno.

Badimo odkriti, delamo take napake, zavestno ali podzavestno. Iz tega tudi sledijo pripombe, da so vodilni prenapeti in da sodelavci niso sodelavci ampak, samo sredstvo za izvršitev dela. Na prvo mesto pa se postavlja zahteva človečnosti in odkritega sodelovanja. Najbolj cenijo delavci iskrenost in voljo do skupnega reševanja problemov. Nikakor se vodja ne prikupi sodelavcem, če prevale krivdo problema na neko drugo vodilno osebo, pozneje pa se izkaže, da ni imel toliko smelosti, da odkrito pojasni vzroke problema.

Zanimivo je, da pripombe sodelavcev ne letijo toliko na pomanjkanje strokovnosti vodilnega. So pripombe, da sodelavci ne dobivajo jasnih nalog, pomanjkljiva navodila itd., take hibe pa se dajo odpomoči, če vodja s skupino in ta skupno reši problem, čeprav vodja ni bil sam toliko strokovno močan, da bi lahko vnaprej predvidel končno rešitev.

Kaj boste naredili v tem slučaju?

Sigurno pridejo sodelavci k vam s vprašanjem:

Kako naj to delo izvršim?

Kakšno stališče boste vi zavzeli v takih primerih?

Ali odgovorite na vprašanje enostavno:

»To delo boste izvršili tako in tako!« — na ta način ste se znehbili sitneža za precej časa.

To je sigurno najbolj enostaven način — ampak izkušnje so pokazale, da ta rešitev ni najboljša. Obstoja namreč v večini primerov dosti boljše rešitev, to je namreč protivprašanje: »Kaj in kako bi vi to delo opravili?«. Na ta način aktivirate sodelavca, da samostojno razmišlja o svojem delu. Istočasno pa spoznavate svoje sodelavce, kakršno strokovno znanje imajo. Na ta način jih lahko tudi ocenjujete. Če pa vsako malenkost točno odredite, vzgajate sodelavce v toge izvrševalce dodeljenega dela. Brez dvoma boste rekli, da tak način zahteva mnogo časa, več, kakor suha komanda: »Tako se bo delalo«. Izgubljeni čas se bogato poplača, preprečili boste marsikak nesporazum. So sodelavci, ki se sramujejo vprašati in naredijo napake, ker dela niso razumeli. Na vaše vprašanje: »Kako bi vi to naredili?«, delavec nima izhoda, in bo povedal kako bo delal ali, da dela ne ra-

zume. Na ta način bo delo nedvomno pravilno opravljeno.

Se ena stvar je za tem. Nikoli ne moremo vedeti, če ne bomo s vprašanjem izluščili iz sodelavca novo idejo za izvršitev dela. Ne zato, ker bi bil delavec bolj pameten — čeprav se tudi to lahko zgodi —, ampak zato, ker včasih stojimo nemočni pred problemom in je večja možnost, da problem prej rešimo s sodelavci, kakor sami. Če se večkrat pogovarjate s sodelavci o problemih, se tudi pri vas vedno veča rezervar novih idej za opravljanje dela.

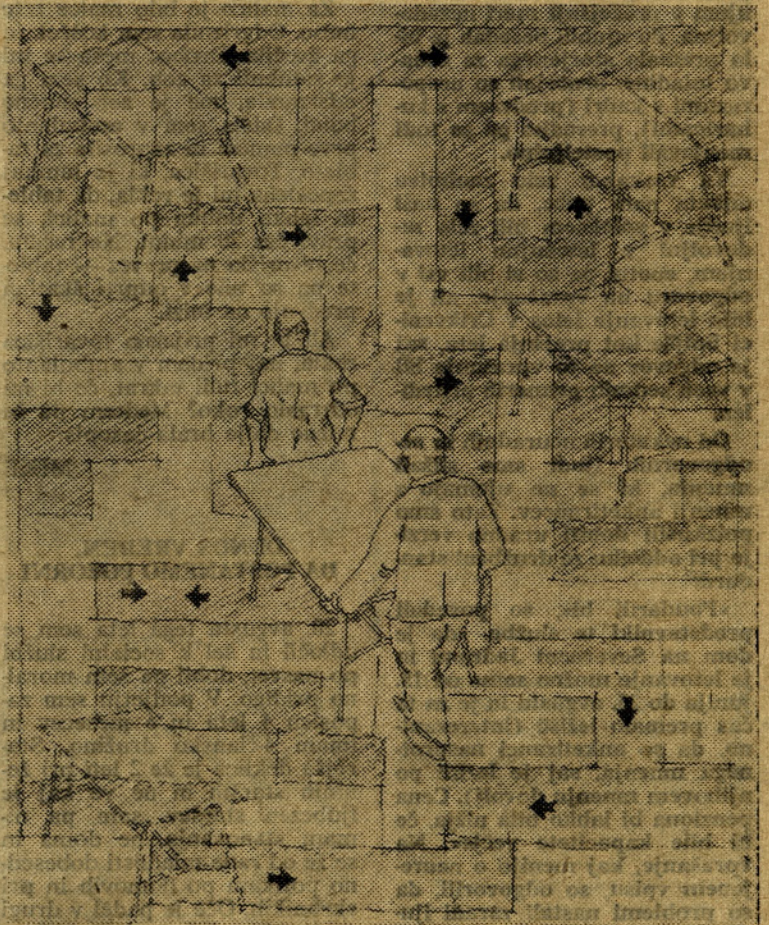
Nikakor ne mislite, da bo vaša avtoriteta trpela, če se boste s sodelavci posvetovali. Ljudje ne cenijo in ne spoštujejo ljudi, ki

bo resno jemal.

Pri trenutnih odločitvah vodje, se lahko zgodi, da miso najboljše. Reakcija pri sodelavcih je zelo negativna. Možno je, da vodja napako nekako opraviči ali popravi, vendar klika nezaupanja pri sodelavcih začne delovati. Najbolj je ponesrečen izgovor »Na napakah se učimo«.

Naj navedem primer, ki se je nekoč zgodil:

»Halo vidva, pridita sem! Pridita to mizo in jo odnesita . . . ne, počakajta, tukaj mora ostati prehod. Postavita jo raje k stebri. Ah ne, tam je že Janezovo mesto, raje par metrov na desno. Tako . . . počakajta! Tukaj ni zadosti svetlobe. Ja, za vraga, kam



GLOBUS

Vodstvo Montanske unije, ki ima v zadnjih dveh letih znatne težave zaradi neizkoriščenosti jeklarskih kapacitet na svojem področju, podvzema korake, s katerimi bi naj pospešili večjo prodajo jekla državam v razvoju s pomočjo kreditov. Cilj teh naporov je, da bi se zavrla bodoče propadanje cen spričo danes obstoječe hiperprodukcije 40 milijonov ton jekla v svetu. Vodstvo Montanske unije namerava prav tako apelirati na vlado države v razvoju, da opuste svoje lastne razvojne programe v izgradnji bazne jeklarske industrije.

dajejo veljavo samo svojim mnenjem in idejam. Ljudje se ga kvečjemu bojijo — ali pa se iz njega posmehujejo.

Vsekakor pa je imeti v vidu, pri sodelovanju s skupino in s vprašanjem: »Kako bi vi to naredili«, da je to vzgojni moment. Ne sme postati to formalnost, da vprašate za mnenje in potem mnenja sploh ne upoštevate, kako naj se delo izvrši. Če je zamisel sodelavca slaba, ga je treba o tem prepričati in vsak sodelavec je pošten in bo uvidel zmot. V nasprotnem, pa vprašanja ne

naj jo postavim, kje . . .? Vesta kaj, postavita jo zopet na staro mesto in pojdita nazaj k svojemu delu.

Če bi videli, kako sta se delavca spogledala in nasmihala, bi bili prepričani, da vodja v očeh sodelavcev ni pridobil na ugledu.

Iz tega primera, povzamemo nauk, da mora vodja predhodno dobro premisliti spremembo, katero hoče izvesti. Tudi tukaj ne bi bilo napak, prej spregovoriti s sodelavci, posebno s prizadetimi pri spremembah. (Nadaljevanje)

KO SPET ZAPIRAMO VRATA CRIKVENIŠKEGA DOMA...

Slišali smo...

Zopet je mimo ena sezona letovanj. Nekateri so poiskali dneve počitka v gorah ali kje na morju, večina letovalcev pa je nabirala nove moči in elan v počitniškem domu v Crikvenici. Kako je bil njihov osnovni cilj, čimboljši počitek, dosežen, pa bomo skušali povedati v naslednjem sestavku...

S ciljem, dobiti čimbolj verodostojna mnenja letovalcev samih, smo naredili majhno anketo med delavci v upravi in proizvodnji. Od sedmih anketiranih, jih je bilo pet, razen manjših pripomb glede rekvizitov, popolnoma navdušenih nad atmosfero v domu, hrano, prizadevnostjo upravnika in drugim, dva pa sta bila z letovanjem v precejšnji meri nezadovoljna. Po njihnih besedah je bilo premalo storjenega za zabavo mladine, obstojali so nespopravni s kadri (predvsem s kuharicami), prereditko pa so tudi menjavali posteljino.

Ta vsekakor zelo zanimiva anketa nam pove, da so naši ljudje v splošnem bili zelo zadovoljni z letošnjim letovanjem, enotni pa so si bili vsi v odgovoru na vprašanje, ali je bilo letovanje letos v Crikvenici boljše kot prejšnja leta, saj je odgovor na to vprašanje bil v vseh sedmih primerih pritrdilen.

Od nekaterih neuradnih in neodgovornih ljudi smo slišali mnenja, ki se ne ujema z mnenji anketirancev. Zato smo poizkusili dobiti uradno verzijo pri oddelku za družbeni standard:

»Poudarili bi«, so povedali predstavniki te službe, »da je dom na Severnem Jadranu in je letovanje možno samo od 15. junija do 25. avgusta in je za ta čas prelo ležišče (interesantno, da so anketiranci nasprotnega mnenja, saj je ležišče po njihovem mnenju dovolj). Cena penziona bi lahko bila nižja, če bi bile kapacitete večje«. Na vprašanje, kaj menijo o neurejenem vpisu, so odgovorili, da so problemi nastali zaradi ljudi, ki so šli v Crikvenico po preventivi in so že v začetku zasedli vse boljše izmene. Zanimivo, da služba ni preveč zadovoljna z upravnikom, ker ni vzpostavil pravih stikov s službo samo. Na vprašanje, kdo je tega kriv, nismo dobili zadovoljivega odgovora, vendar kaže, da obstojajo nasprotja med službo (ali uslužbenci v njej) in upravnikom in da od tod izvirajo vse težave v odnosih. Služba se nadalje pritožuje, češ da kadrovska služba daje v dom stare moči, ki tako napor-

nega dela ne zmorejo. Vendar se postavlja vprašanje, zakaj tega niso zmožne? Morda zato, ker njihov delovni dan traja od ranega jutra do poznega večera? Na vprašanje, ali je v domu kadrov sploh dovolj, so odgovorili, da jih je verjetno premalo, zavedajo pa se, da so za to krivi predvsem sami. Postavili smo tudi vprašanje ali služba

meni, da je storila dovolj za ugodno počutje naših ljudi v domu, nanj pa smo dobili odgovor, da so storili vse, kar je bilo v njihovih močeh. Vprašali smo jih, kaj mislijo izboljšati v prihodnjem letu. Odgovor je bil presenetljiv: »Ničesar, ker bomo verjetno zopet naleteli na gluha ušesa kot doslej«.

In naše mnenje? Odgovore, kakršne smo dobili od anketiranih, smo na tihem tudi pričakovali, toda odgovori službe, presenečajo. Ali je tak pesimizem upravičen?

Pa bodimo vsaj mi optimisti in upajmo, da bo letovanje dru-

go leto kljub vsem še boljše organizirano kot letos. Predlagamo pa, da bi služba kljub temu poizkusila nabaviti morda kakšen tuš na plaži, nekaj več prtov za mize, morda celo mizo za namizni tenis, uredili naj bi plažo za otroke, nabavili senčnike, itd. Predlogov je precej. Upajmo, da bodo vsaj nekateri realizirani. Upajmo, da služba ne bo naletela na gluha ušesa. Upajmo, da se bomo 1967. leta, tam nekje v juliju ali avgustu tuširali že pod novim tušem na urejeni plaži, in nato zavili v senco novih senčnikov...

Dušan Doberšek

PISMA

EDEN OD STOTIH PRIMEROV

Za malico je bilo malce trše meso. Odgriznila sem košček in ga žvečila. Drobec mesa se mi je zataknil za zob. Ko sem ga odstranila, me je zob močno bolel. Odšla sem v ambulanto prve pomoči in zaprosila za tableto. Tovarišica, ki je tamkaj zaposlena mi je rekla, da tableto lahko dobim po malici, se pravi čez 20 minut. Ne rečem, če bi prišla na prevez — tablete pa so bile v odprti škatlici pred njo na mizi.

Ali bi mi prijazna tovarišica rekla, naj pridem v ambulanto po malico tudi takrat, če bi mi odtrgalo roko? Medtem pa bi mirno dalje brala časopis.

MIKE

ODNOS VREDEN, DA POSTANEMO POZORNI

20. avgusta tega leta sem se odločil in šel k socialni službi po nasvet, dobil pa sem moralno pridigo. V podjetju sem zaposlen 4 leta in 6 mesecev in imam 4-člansko družino. Starejša deklica je že 2 leti pri ženinih starših in ne ve kaj je ljubezen staršev, sam pa nimam stanovanja, ne doma in se že od rane mladosti dobesedno potikam po domovih in pri skrbnikih. Oče je padel v drugi svetovni vojni pod nemškim strelom, kmalu nato pa je umrla še mati. Na mojo prošnjo za nasvete, kako bi prišel do stanovanja, sem dobil odgovor, ki me je zbedel v srce.

Čeprav sem samo delavec v našem kolektivu, bi bilo vendar prav, da bi se izbirale malo lepše besede.

Živim kot podnajemnik pri bratu brez souporabe kuhinje, ki bi jo nujno rabil zaradi 5 mesečnega otroka. Menim, da ima človek pri 27. letih že pra-

vico sam odločati, koliko in kdaj bo imel otroke in da odgovor češ, najprej si uredi stanovanje in imej šele nato otroke, nikakor ni na mestu. Otroci so moja sreča in zanje ter za družino živim v upanju, na srečne dni, za katere so tudi moji starši darovali življenje.

Oštir Emil

Tovariš Oštir je prišel v naše podjetje v začetku leta 1962 po odslužitvi kadrovskega roka. Pred odhodom v JLA je bil zaposlen v »Keramični industriji« v Libojah. Kot sam navaja v svojem življenjepisju se je za vstop v naše podjetje odločil zaradi tega, ker mu zaradi stanovanjskih razmer ni bilo mogoče ostati v Libojah. Ob vstopnem razgovoru nam je tudi povedal, da stanuje pri posvojiteljici svojih dveh bratov, ki je najemnica 2-sobnega stanovanja in mu kot samskemu fantu nudi celo oskrbo.

Pri vstopu je bil seznanjen z vsebino odločb Pravilnika o dodeljevanju stanovanj, ter se obvezal, da se bo ravnal po določbah pravilnika. Povedati moramo tudi, da je bil po takratnem pravilniku upravičen prosilec tisti, ki je že bil zaposlen v podjetju 3 leta, da pa je skupščina na svojem zasedanju dne 23. 4. 1964 sprejela nov pravilnik, po katerem so upravičeni samo prosilci s 5-letnim delovnim stažem.

V letu 1964 se je imenovani tovariš poročil. Danes je oče dveh otrok. Stanuje še vedno pri posvojiteljici svojih dveh bratov, v sobi skupaj z enim od bratov, ki ima tudi že družino. Da je v takšnih stanovanjskih prilikah življenje neznosno, mislim, da ni potrebno posebej poudarjati.

Res se je navedenega dne zglasil tovariš Oštir Emil v socialni službi, pričrana pa sem in lahko trdim, da ni prišel samo po nasvet, ampak vsled težkih stanovanjskih prilik izplovat prioritarno rešitev svoje-

ga stanovanjskega problema. Mislim, da se tovarišu ni zgodila krivica, ko je dobil kot sam pravi »moralno pridigo« ter da bi bilo to, kar se je povedalo njemu, povedati še mnogim izmed nas, neglede na to, kaj kdo je.

Besede so bile lepe in tudi vsebina, težko pa je to razumeti, če si osebno prizadet. Otroci so družinska sreča in vedno še najtrša vez med zakoncem. Vsak od staršev pa bi se moral dobro zavedati, kaj vse ga čaka s porastkom družine. Marsikateri problemi nastopijo, in tega se še posebej dobro zavedajo matere, ki so nositeljice reševanja teh problemov. Kako bi mati z veseljem pričakovala rojstvo drugega otroka, če že nima možnosti, da bi prvi otrok rastel ob njej, ko živi v dnevnih preprih s svojo gospodarico, ko živi v skrbi, da ne bo imela prostora za otroško posteljico, da ne bo imela prostora, kjer bi lahko otroku skuhalo mleko, skratka da ne bo mogla nuditi otroku ničesar tistega, kar bi otroku morala nuditi mati. Leta in leta že govorimo o planiranih rojstvih, kajti zaželen otrok je očetova in materina otroka.

Ni važno koliko si star, ko se odločiš za rojstvo otroka, važno je, da se zavedaš ali imaš pogoje, da boš otroku nudil to, kar si mu kot oče ali mati dolžan nuditi. Tudi danes sem istega mnenja, da bi si vsak mlad zakonski par bil le dolžan najprej ustvariti najnujnejše življenjske pogoje, ne pa, da so otroci celo orodje za reševanje stanovanjskega problema od strani družbe.

Ob koncu pa naj pripomnim le to, da je tovariš Oštir Emil poleg »moralne pridige« kot jo imenuje dobil tudi nasvet, naj se zaradi tega, ker nima pogojev za obravnavanje njegovega stanovanjskega problema na stanovanjski komisiji (še nima 5 let delovnega staža v našem podjetju) obrne s prošnjo na CDS, kar je tudi storil 22. 8. 1966, torej drugi dan po obisku v socialni službi.

Tamara Strahovnik

PLANINCI ZOPET V JULIJCIH

Po uspešnem pohodu na Kanin so člani tovarniške planinske skupine organizirali ponovno lep izlet. Z ozirom na oddaljenost in vse ostale pogoje, ki jih je treba upoštevati za takšne ture so se odločili za ponoven obisk Julijskih Alp. Za razliko od prejšnjega so si večinoma za cilj izbrali osrednji predel s Kriškimi podi in vrhovi okrog istih, manjša skupina pa se je odločila za temeljitejši ogled Vršiča in njegove okolice.

Do vznožja Vršiča se je tako skupina pripeljala po skorajda isti poti kot na prejšnjem izletu. Skorajda zaradi edine razlike, ki jo je predstavljal odsek novozgrajene ceste, ki omogoča izogibanje šoferjem nič kaj priljubljene nega brezjanskega klanca. Na res lepi cesti, kakršnih bi želeli pri nas čimveč, izstopa slikoviti most čez Peračico. Tako kot vse, ki se prvič peljejo preko njega, je tudi naše izletnike s svojo virtuosno izgrajenostjo pritegnil k ogledu, ki je zapustil v vseh prav mogočen vtis in ves čas vožnje po novi cesti in še dolgo zatem, ko je ta ostala za avtobusom bil razlog splošne razprave, ki se je brez izjeme usmerila v isto ugotovitev — škoda, da takšnih objektov pri nas ni toliko kot bi bilo vsaj nujno potrebno.

V že vročih dopoldanskih urah se je pri Mihovem domu ob cesti na Vršič skupina razdelila. Manjša od nastalih skupin je nadaljevala pot z avtobusom na sam Vršič, dočim je glavnina krenila po dolini Krnice med mogočnimi vrhovi Prisojnika, Razorja, Kriške stene, Skrlatice in drugih proti glavnemu cilju — Kriškim

podom. Če se v letošnjem poletju lahko kdorkoli izmed večkratnih sobotnih in nedeljskih izletnikov pohvali z res lepim vremenom so to prav gotovo planinci naše skupine, ki so se udeležili obeh izletov v Julijce, vendar pa bi pri hoji do Kriške stene in vzponu preko nje brez izjeme vsi udeleženci bili dosti bolj zadovoljni z manj sonca dokler so se nekaj ur zagnizeno prebijali po soncu izpostavljenih prodiščih in steni v višini preko 2300 metrov.

No, vkljub vsemu pa so vsi, ki so se podali na to pot, brez nezdod prispeli do Pogačnikovega doma na Kriških podih. Lep, velik in dobro oskrbovan dom, ki leži med razen proti jugozahodu obdajajočimi ga vrhovi Pihavca, Splevte, Sovatne, Stenanja, Križa,

lijcev, ki svoje poti ne bi hoteli okronati z vzponom nanj. To je stonila tudi naša skupina, ki je poleg tega svojo prisotnost zabeležila tudi na Križu. Vzpon na Razor je bil sorazmerno lahek in je cela skupina s Kriških podov še pred poldnem razpoložena krenila v dolino Trente. Sonce, ki ni nič manj pripekalo kot prejšnjega dne je tokrat le še prispevalo k dobremu razpoloženju in na povratku zvalo skupino v vodo in na snežnobelo kamenje v bistrem planinskem potoku, ki se pri Logu združuje s prav tako bistro Sočo. Tu sta se združili tudi obe skupini. Manjša z Vršiča, ki je med tem časom »osvojila« Mojestrovko in obiskala izvir Soče in večja s Kriških podov.

Bogatejši za nove doživljaje, delno sicer utrujeni vendar zadovoljni so se preko Vršiča vračali po že poznani poti proti Celju z željo za ponovnim snidenjem z gorskim svetom. S. C.



Med vršaci...

Razorja in Planje v sosesčini globoko ležečih ledeniških jezerc, je sprejel utrujene planince gostoljubno v svoje okrilje. Ostanek dneva je skupina izkoristila za počitek in razgledovanje naštetih vrhov in panorame, ki se je v lepem, jasnem vremenu odpirala v jugozahodni smeri in jo v bližini z leve strani omejuje Veliko Špičje, na desni Bavški Grintavec s Pelci nad Zgornjo Trento, v daljavi pa v ozadju Kanin in levo Krn. Globoko pod vsemi pa je bilo mogoče lepo slediti ozkem traku Soče, ki se je lesketala v vročem poletnem soncu. V mraku, ki je globoko v dolini nastopal že ko so vrhove za domom obsevali še zadnji sončni žarki, so se zableščale luči Loga v Trenti, kjer je bilo za naslednji dan določeno zbirališče za vrnitev z avtobusom.

Popolnoma jasno jutro je našlo večino dobro spočite skupine na poti proti vrhu Razorja. Dasi ravno je najvišji med okolnimi vrhovi pa je — verjetno tudi zaradi tega — najprivlačnejši in redki so obiskovalci tega predela Ju-



GLOBUS

Jugoslovanska proizvodnja kovinskih gospodinskih aparatov je leta 1965 dosegla že 180 tisoč hladilnikov, 204 tisoč električnih štedilnikov, 133 tisoč električnih bojlerjev, 96 tisoč sesalcev za prah in 62 tisoč strojev za sušenje perila. Predstavniki poslovnih združenj »MARIS« iz Maribora, »EKA« iz Zagreba in »STANDARD« iz Beograda se že nekaj mesecev pogajajo okoli tesnejšega sodelovanja in proizvodne specializacije. Gre tudi za uniformiranje in standardiziranje posameznih delov, ki bi se lahko vgrajevali v enakovrstne izdelke, kar bi omogočilo velikoserijsko proizvodnjo in specializacijo tudi v kooperantskih podjetjih. Po obstoječem predlogu bi se naj organizirale tudi skupne servisne delavnice za popravilo obstoječih aparatov, ki bi prinesle bistveno pocenitev stroškov popravil za potrošnika in manjše izdatke za industrijo.

*

Teflonski premazi aluminjske posode se v zapadnem svetu hitro širijo. Samo v ZDA je kovinska industrija v preteklem letu izdelala preko 70 milijonov kosov aluminjske posode s tem premazom, ki odpravlja vsako zapečenost jedi, hkrati pa omogoča pripravo jedi brez maščob. Tudi v Švici so lani izdelali kar 70 tisoč aluminjskih pekačev s teflonskim premazom. Tudi vodilni zahodno-nemški proizvajalec WMF v Geithajnu uporablja za svojo aluminjsko posodo, predvsem pekače, teflonski premaz. Teflon je razvil znana ameriška kemična tovarna Du Pont. V Evropi ga izdeluje angleška tovarna CIC. Tudi nemška kemična industrija (Hoechst) je razvila sorodni premazni material, ki prihaja v promet pod imenom »hostafilon« z istim učinkom, vendar dajejo proizvajalci aluminjske posode prednost teflonu, čigar postopek premazovanja je enostavnejši in trajnejši. Oba materiala sta izdelana na osnovi fluora.

SREČO PUKL SPET DOMA

Pred dnevi se je vrnil iz Moskve ing. Srečo Pukl, potem ko je bil v SZ najprej mesec dni gost sovjetskih pilotov — akrobatov, nato pa je sodeloval na svetovnem prvenstvu v akrobatski pilotazi, ki je bilo v začetku avgusta v Moskvi.

Srečo Pukl se je vrnil poln novih, nepozabnih vtisov; iz njegovih prvih pripovedovanj sta vela občudovanje do dosežkov SZ in posebej občudovanje do uspehov v akrobatski pilotazi, saj pozna Srečo poleg svojega laboratorija predvsem letališče in je bilo zanj potovanje v SZ zato še tem večje doživetje.

V prihodnji številki bomo reportažo, ki nam jo je ing. Pukl obljubil, priobčili skupaj z nekaterimi posnetki s tega potovanja.

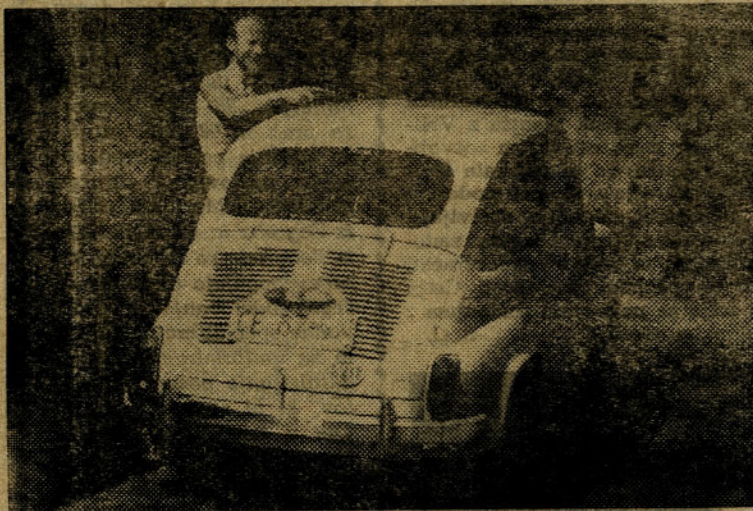
Poljska proizvodnja avtomobilov stalno narašča. Konec leta 1965 je bilo v tej državi registriranih 1,4 milijone motornih koles in 280 tisoč avtomobilov (od tega odpade 85% na osebna vozila). Proizvodnja avtomobilov za leto 1966 bo vrgla 28.000 osebnih vozil ter 29.550 tovornih vozil. Poljska industrija tovornih motornih vozil je vključena v skupen razvojni program vseh držav SEV.

Znana nemška valjarna v Rasselsteinu, iz katere se je tudi naše podjetje v preteklih letih zalagalo z dekapi-rano pločevino, je pričela s proizvodnjo embalažne pločevine brez primesi kositra. Kositrov sloj na beli pločevini nadomešča ta tovarna z umetno maso — imenovano

Nedaleč vstran od upravnega poslopja na dvorišču tovarniške vrtinarije ima naš avtoklub v nekdanjih garažah svoje prostore kot garažo, avtodelavnico in pralnico. Pred tremi leti je dobil naš avtoklub te prostore v uporabo za naše delo in mali avto-servis. Po prevzemu smo morali prostore temeljito očistiti, prepleskati in vse kar ni bilo v redu popraviti. V prvi vrsti smo morali gledati,

SERVISNA SLUŽBA - Avtokluba Emajl

tokluba za servisno delo in popravilo naših vozil pa poklicni avtomehaničar iz servisa Avto-Celje in to samo v popoldanskem času. Poleg dela na naših vozilih opravlja še vsako popoldne servisno delo in manjša popravila vsem našim članom, ki posedujejo



Pranje

da smo naredili vse potrebno v garaži sami, da smo si uredili delovno mizo z omarico, nabavili nov primež, brusilni strojček, vrtni strojček in novo omarico (Walter) z vsem orodjem za popravilo motornih vozil. V sosednji bivši garaži, to je v prostori vrtinarije, smo tudi dobili del garaže na uporabo za pralnico in kurilnico. Za ta delček prostora smo se kar sami pogovorili s tovarštem Ježovnikom, ki nam je z dobro voljo odstopil, čeprav se je moral sam zaradi tega precej utesniti. Tu smo si napravili s pomočjo strojnega krožka električno vodno črpalko z vodnjakom, da imamo za pranje vozil svojo lastno vodo. Poleg tega pa imamo še vodovod, da lahko tudi pozimi peremo vozila v notranjosti garaže. V istem prostoru nam je strojni krožek napravil kurilnico s centralno kurjavo, da so naša vozila v zimski dobi na varnem. Pred samo garažo nam je isti krožek napravil gibljivo nadvozno rampo za popravila vozil. Ta nadvoz nam služi v poletnih mesecih za preglede in manjša popravila vozil za naše člane in za društvo samo. Nadvoz je zelo praktičen in se na njem lahko popravljajo različna motorna vozila. V slučaju slabega vremena in v zimski dobi pa se lahko opravijo popravila vozil v garaži sami, ker imamo napravljeno jamo.

Ko smo si vse to uredili v naših prostorih smo uvedli tudi malo servisno službo in pranje vozil samo za člane naše LT EMO. Pranje vozil opravljajo naši člani av-

V GOSPODINJSKEM KROŽKU ŽIVAHNO TUDI VNAPREJ...

Ker obljuba dela dolg, se moram bralkam našega Emajlirca in članicam društva LT »EMO« oddolžiti s kratkim pojasnilom o zaključku kuharskega tečaja, kateri je bil 30. 7. 1966.

Vsak tečaj, ki ga obiskujemo, posebno žene, je za tečajnice od začetka pa do konca naporen, saj je čas tako rekoč ukrašen od rednega dela.

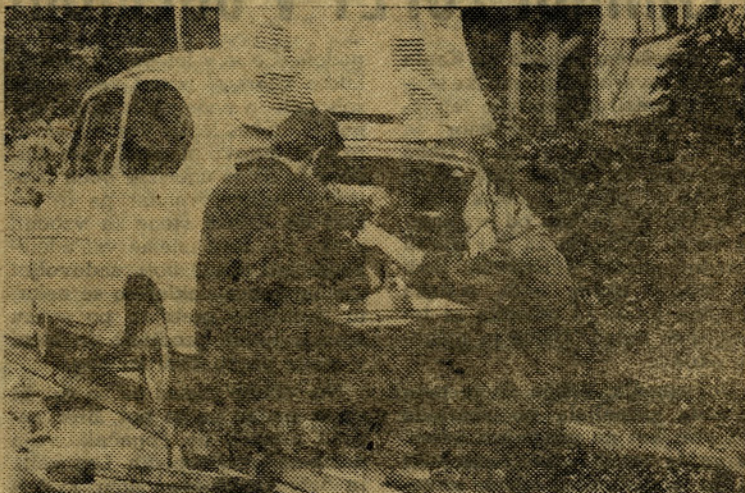
Zato je tudi za kuharski tečaj, ki je bil celo trikrat na teden, bilo potrebno posvetiti mnogo truda, dobre volje in pazljivosti tečajnic.

Tečaj je obiskovalo 16 pridnih članic LT »EMO« med njimi 10 mladink in 6 že poročenih žena.

Bile so vseskozi zelo poslušne in disciplinirane, kar jim je bilo tudi v korist, saj so na zaključku tečaja samostojno prikazale, kaj so se naučile.

Na slavnostno večerjo so povabile predstavnika društva LT Zapušek Jožeta, predsednika nadzornega odbora LT Lesjak Albina, podpredsednika društva LT Krajec Ludvika, članici OU društva LT Vido Koželj in Hartman Štefko ter vodjo Foto kluba, Valentina Davida.

Tovariš Zapušek je podelil vsem 16 članicam LT oziroma tečajnicam diplome, kot dokaz uspešno opravljenega kuharskega tečaja in priznanje njihovi požrtvovalnosti. Upam, da jim ta večer ostane v lepem spominu, z znanjem kuhanja pa bodo



Popravilo na »rampi«.

jo motorna vozila od mopedov do avtomobilov. S tem omogoči naša servisna služba vsakemu našemu članu dostop v naše prostore s prošnjo, da si lahko sam popravi okvaro, ali pa pregleda in napravi sam mehaničar. Poleg popravila si lahko opere vozilo sam ali pa dežurni naše službe. V naši av-

todelavnici in pralnici je vsak dan živahno. Motorna vozila se lahko perejo vsako popoldne, vsak drugi teden pa tudi dopoldne. Vsi naši člani, ki posedujejo svoja motorna vozila imajo lahko poceni dostop v naše lepo urejene prostore avtokluba.

Gabrijel Koželj

dokazale bodočim možem, da gre ljubezen tudi skozi želodec.

Da pa ta tečaj ne bi bil zadnji v tem letu, prosim članice društva LT in mladinke LT »EMO«, da se vse, ki želite izpopolniti svoje znanje še vnaprej, prijavite vodji krožka Korošec Hedviki, ker bo v drugi polovici oktobra ponovno kuharski tečaj za vse članice LT, ki se bodo prijavile najkasneje do 10. oktobra. Želimo pa za mlade mamic in bodoče mamic izvesti pletilski in kvačkarski tečaj,

vendar prosim, da se vsaka, ki je namenjena tečaj obiskovati pravočasno prijavi. Za ta tečaj že imamo tovarišico, ki bo tečaj vodila.

Upam, da bo poziv našel razumevanje med bralkami Emajlirca in članicami društva LT »EMO«.

Želim še enkrat vsem tečajnicam, katere so obiskovale kuharski tečaj, da se jim vsak jedilnik in jed posreči kot v kuhinji društva LT.

Hedvika Korošec



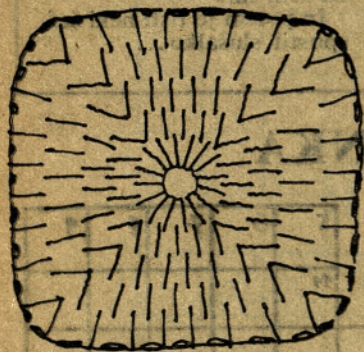
Zaključni večer tečajnic.

SODELAVKE - VAŠKOTIČEK

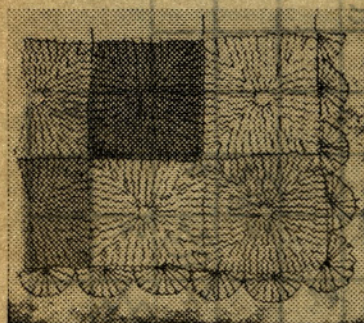
POIŠČITE VOLNENE OSTANKE

Iz raznobarnih ostankov volne lahko naredite marsikaj lepega in uporabnega. Ob teh primerih boste našle kaj za vas ali pa se vam bodo rodile nove ideje. Odločite se za kvačkanje ali pletenje, kar vam pač bolj leži.

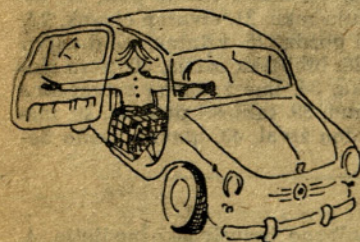
Iz poljubnih barv skvačkajte enako velike kvadrate, velikost določite same (slika 1). Ko bo-



ste imele veliko takih kvadratov, jih zlikajte in skvačkajte ali sešijte skupaj v malo volneno pregrinjalce. Ob robu ga lahko obkvačkate z volno, ki je bolj nevtralne barve (slika 2).

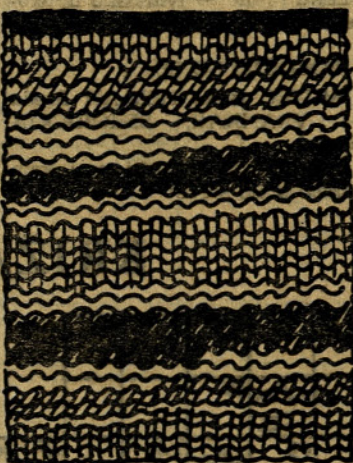


Pregrinjalce bo toplo, trpežno in živahno. Uporabljale ga boste lahko vsepovsod; za otroka ali pa si boste prekriale vaše noge, kadar boste potovale z avtomobilom v mrazu (slika 3).



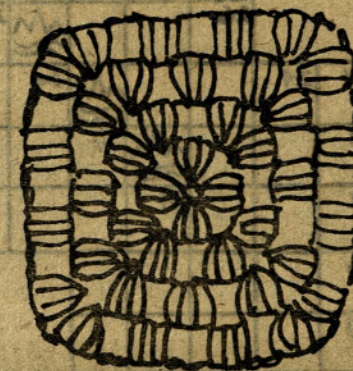
Pregrinjalce lahko tudi plete. Medtem, ko pri sestavljanju kvačkanih kvadratov velikost pregrinjala določite šele na koncu, morate pri pletenju vedeti za velikost že pri nasnovanju zank. Velikost 50 x 70 je že

uporabna, čimvečja je tem boljše je. Sicer pa je odvisno tudi od količine volnenih ostankov. Pletite desne (gladko) na obe smeri, da dobite primerno debel vzorec (slika 4). Tako plete-



te lahko dolgo živahno progasto pregrinjalce in boste videli, da bo topel in lep.

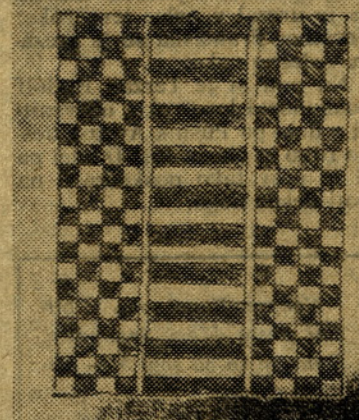
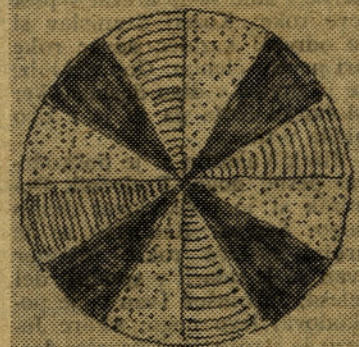
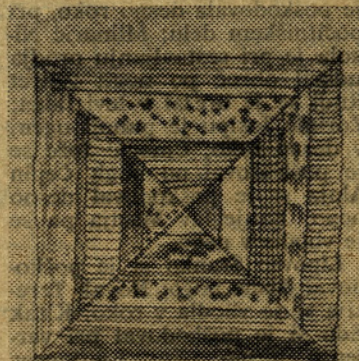
Lahko pa naredite blazine, vendar morate biti pri izbiri barv bolj kritične. Če kvačkate iz srede navzven (slika 5) je



lahko vsaka vrsta druge barve, ali pa vse iz ene. Blazino boste morale podložiti z blagom ustreznih barve, če kvačkate z enobarvno volno; če je več barv naj bo podloga nevtralna.

Na sliki 6 imate narisane tri blazine, ki so narejene iz volne.

V prvih dveh je potrebno več volne iz ene barve, medtem ko v zadnjem primeru lahko uporabljamo poljubne ostanke iz različnih barv. Sonja



Jesen je. Listje že pada z vej, dežuje. Vendar pa se jesen ne kaže pri nas v tovarni. Mejdun, kakšno sočno izražanje se sliši med vodilnimi! Tukaj pa res diši (se sliši) čisto po sončnem, vročem poletju.

Veste, včasih mislim, da sem prišla v »boljšo družbo«, saj imam okoli sebe same šolane ljudi. Toda, joj, kaj vse morajo moja ušesa prenesti! »Pojdi... (celo vrtičko naprej pa si kar sami mislite, ker me je sram napisati)« in še in še. Oh, Bog, in naši možje!

Vendar pa to niti najhuje ni. Boli me tisto grdo obiranje za hrbtom. Recimo: Pride v pisarno »nekdo«. »Je ta in ta tu?« »Ni?« »Preklet... tega tudi ni nikjer dobiti...« in tako se pelje. Vsi njegovi »grehi« pridejo na dan, vsak malo pomaga, vse pa seveda v pristni slovenščini. Izrazoslovje na zavidljivi višini! Vrata se odpro. Pride »tisti«. »Iščeš mene?« »Oh, ne! Veš, kar tako sem prišel pogledat.« Tisti: »Ti, nekaj se morava pomeniti o oni... zadevi. Veš, še vedno ni...« Oni: »Ti, zdajle pa res nimam časa, pa se tudi ne bom s tem... Nisem bil zraven, nič ne vem!« In gre. Kje drugje se nadaljuje...

Potem pa se zmenimo konkretno, pošteno, iz oči v oči? Takole?! Ne, takole, tovariši, se ne da. Sploh pa v tako »čisti« slovenščini in takšnem izrazoslovju. Ženskam se sicer še kdo kdajpakdaj opraviči, vendar pa to ne spremeni načina govorjenja.

Ja, ja, če je kdo morda prizadet, se naj pritoži na tramvaj komando. Meni so včasih rekli na pristaniško mezo, to pa so menda ukinili in bi ne uspeli.

Ja, ja, težko je živeti v tem »atomskem času«.

Špila

OPREMO ZA RIBOLOV

je v bogatem izboru uvozilo zagrebško podjetje »Ribomaterial«. Opremo dobite v prodajalnah tega podjetja v Zagrebu, Reki, Puli, Poreču, Rovinju, Malem Lošinju, Zadru, Šibeniku, Splitu, Metkoviću in Dubrovniku. Trnki so uvoženi iz Norveške, najlonske niti iz Zah. Nemčije, blestivci (blenkerji) iz Vzh. Nemčije ter iz Italije, plastične in bambusove palice iz Vzhodne in Zahodne Nemčije ter iz Japonske.

ČIŠČENJE ČEVLJEV

predstavlja na potovanju majhen problem, če je treba nositi s seboj celo kolekcijo ščetk in krp. Delo si lahko olajšamo z novim globinom »Wixidol«, ki ga izdeluje novosadska tovarna »IDOL«. Ščetke in krpe zamenjuje gobica na plastičnem držalu. Roke ostanke vedno čiste, obutev pa ima lep sijaj. Skatlica »Wixidola« stane okoli 1,65 N-din.

PREPROGE ZA AVTOMOBILE

izdeluje podjetje »OTOČANKA« Zadar. Na trgu so tafting preproge iz celuloznega vlakna v različnih barvah. Za sedaj so na razpolago samo preproge za fička in VW.

Tovarniška cena: preproga za fička N-din 65 (6500 S-din) in za VW 60 N-din (6000 S-din).

Ob prerani smrti moje drage mame

GROBELNIK JOŽEFA

se iskreno zahvaljujem vsem za številno spremstvo na njeni zadnji poti ter za darovano cvetje in vence.

Grobelnik Ivan

NOVO V KNJIŽNICI

— JUS M. B1 609
SESTOSTRANE NAVRTKE. — FINE
KLASE IZRADE.

— JUS — M. B1 610
SESTOSTRANE NAVRTKE. — FINE
KLASE IZRADE. — Sa finim navojem.

— JUS — M. C3 506
ISO — SISTEM OZNACAVANJA
KOTRLJAJNIH LEZAJA DEO I.

— JUS — M. C3. 507
Kotrljajni ležaji. — ISO SISTEM
OZNACAVANJA SEDLA ZA PRITEZANJE
I ZA IZVLACENJE.

— JUS — M. C3. 601
Kotrljajni ležaji. PRSTENI KUGLIČNI
JEDNOREDNI LEZAJI BC, REDOVA
MERA 10, 02, 03 i 04.

— JUS — M. C3 611
Kotrljajni ležaji. PRSTENI KUGLIČNI
JEDNOREDNI LEZAJI SO KOSIM
DODIROM BN, REDOVA MERA 02 i 03.

— JUS — M. C3. 621
Kotrljajni ležaji. PRSTENI KUGLIČNI
LEZAJI SA KOSIM DODIROM BG,
REDOVA MERA 32 i 33.

— JUS — M. C3. 631
Kotrljajni ležaji. PRSTENI CILINDRIČNOVALJČANI LEZAJI RU, REDA
MERA 49.

— JUS — M. C3. 632
Kotrljajni ležaji. PRSTENI CILINDRIČNOVALJČANI LEZAJI RU, REDA
MERA 10.

— JUS — M. C3. 635
Kotrljajni ležaji. PRSTENI CILINDRIČNOVALJČANI LEZAJI RU, RN,
RJ I RT, REDA MERA 02.

— JUS — M. C3. 636
Kotrljajni ležaji. PRSTENI CILINDRIČNOVALJČANI LEZAJI RU, RN, RJ
I RT, REDA MERA 03.

— JUS — M. C3 637
Kotrljajni ležaji. PRSTENI CILINDRIČNOVALJČANI LEZAJI RU, RN,
RJ I RT, REDA MERA 04.

— JUS — M. C3. 641
Kotrljajni ležaji. PRSTENI CILINDRIČNOVALJČANI LEZAJI RU, RJ I
RT, REDA MERA 22.

OBRATNE NEZGODE

V mesecu avgustu so se v podjetju poškodovali:

Kamplet Ludvik se je urezal v zapestje desne roke; Koružnjak Stanko se je udaril na levo nogo; Hramer Zofija si je poškodovala prst leve noge; Lenovšek Stanko je udaril kavelj po levi roki; Borlak Stanka si je poškodovala desno roko, pri počitniškem delu; Mlinarič Nikola je pri sestavljanju orodja udaril obroč po nogi; Zibret Rudi se je urezal v levi laketi; Zorinič Josipu je puhal ogenj v desno roko; Čmarje Jože se je poškodoval po nogi; Cepin Alojz si je poškodoval desno nogo; Banjeglav Marija pa se je vbodla v nogo.

Lipovec Stanko si je poškodoval desno nogo; Novak Terezija se je vbodla v roko; Kitak Edo si je poškodoval pri varjenju desno oko; Lihtineger Drago si je poškodoval levo roko pri počitniškem delu; Škoberne Franc se je urezal v prst leve roke; Koželj Stanislav si je odrezal kazalec desne roke pri prvem členu; Gohec Alojz, se je urezal v dlan desne roke; Mohorko Neža pa se je z žico pičila v uho.

Žižek Valentin si je poškodoval desno nogo; Preložnik Dominik si je poškodoval desno nogo; Seničar Radoslav se je urezal v levo roko; Mauher Ivan se je udaril v spodnji del telesa; Jazbinšek Ivan si je poškodoval levo nogo; Škorc Janezu je stroj stisnil kazalec desne roke; Fidler Franc se je urezal v dlan leve roke pri počitniškem delu; Ojstršek Slavko se je urezal v palec leve roke; Forštner Frančiška se je urezala v desno roko.

Na poti si je Teržan Rudolf poškodoval levo roko, ob vrnitvi z dela pa Pušnik Avgust desno roko in glavo. Jošt Daniel pa si je prav tako poškodoval na poti desno nogo.

Kadrovske vesti

NOVA ČLANA KOLEKTIVA
STA:

KUNTARIČ Franc-Jože in KOŠIR Milan.

IZSTOPILA STA:

VINDER Franc — sporazumno,
FLERE Franc — invalidsko upoko-
jen.

POROČILI SO SE:

MUTEC Ivan, HERLAH Breda
— VRANKAR, ŠEKORANJA
Franc.

Na novi življenjski poti vam
želimo obilo sreče!

V MESECU SEPTEMBRU BODO
OBHAJALI 50-LETNICO:

RAJNIŠ Albin, KOTNIK Lambent.

Ob srečanju z Abrahamom —
vse najboljše!

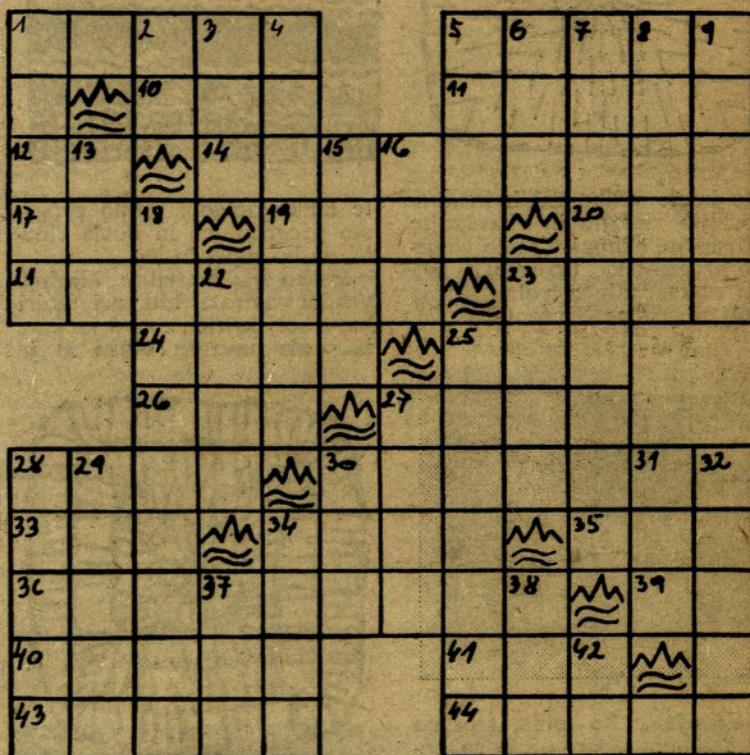
KAJ VSE SE LAHKO ZGODI...

Neki šef je nekega jutra odšel v neko pisarno in iz te pisarne po telefonu sporočil svoji sodelavki v svojo pisarno tole:

»Če me kdo išče, mu reci da sem tu!«

In potem je tisti neki šef, spustil slušalko...

KRIŽANKA



VODORAVNO:

1. glavno mesto evropske države, 5. sidro, 10. rimski vojskovodja, 11. zavarovan, siguren, 12. pritrtilnica, 14. dobiti temno polt, 17. atmosfera, 19. eden izmed planetov, 20. tuja reka, 21. stvaren človek, 23. tuja denarna enota, 24. nezaraščen del gozda, 25. vrtnina, 26. društvo inženirjev in tehnikov, 27. ni velika, 28. biblijska oseba, 30. prva slovenska državnica, 33. 24., 13. in 15. črka, 34. ime znanega ustvarjalca risank, 35. žensko ime, 36. napadljiv, hud, 39. latinski predlog, 40. ime znane igralkne predvojne dobe, 41. gozdna žival, 43. glavno mesto Senegala, 44. tovrni glagolski način.

NAVPIČNO:

1. mazač, 2. arabski žrebec, 3. gradbeno industrijsko podjetje, 4. nuklearni znanstvenik, 5. stisnjene glivice, ki povzročajo alkoholno vrenje, 6. samoglasnika in soglasnik, 7. vaditi, 8. premikanje zraka, 9. žensko ime, 13. boginja jeze, 15. pleme, rod, 16. jugoslovanska radio-televizija, 18. rudnik bakra v Jugoslaviji, 22. nevednež, 23. vzdevek Gine Lolobrigide, 25. stranka, 27. škodljiva žuželka, 28. predlog, 29. poljska denarna enota (dvoj.), 30. klica, poganjek, 31. otok na Donavi, 32. ara, 34. vpad, 37. vrsta papige, 38. doba, era, 42. različna soglasnika.

-fg-

Emajlincec

Časnik izhaja v okviru enote informacije vsako drugo sredo v nakladi 3.700 izvodov in ga dobijo vsi člani kolektiva brezplačno. Ureja ga uredniški odbor: Eva Orač, ing. Jože Vajdetič, Ivo Gostečnik, Emil Jejčič in dr. Franc Zupančič. Glavni in odgovorni urednik Eva Orač. Naslov uredništva Celje, Mariborska 86, telefon 39-21, interna 207. Tisk in klišeji GP »Celjski tisk« Celje

Neopremljeno sobo v bližini mesta iščem. Sem sama. Oglasite se na sobi 5 — prtiličje desno.

Prodajam za gotovino temno orehovo spalnico — dve omari, postelji, dve nočni omari, komodo, psiho ter dva posteljna vložka. Cena 160.000 S-din.

Kramšar Ivanka
stroškovno knjigovodstvo
(nad dornirjem)